

# MEMÒRIA VALORADA NOVA CAPTACIÓ D'AIGÜES SUBTERRÀNIES PER A L'ABASTAMENT DE MEDINYÀ

ANY 2024

MUNICIPI SANT JULIÀ DE RAMIS



## ÍNDEX

1.	MEMÒRIA.....	1
1.1	Antecedents .....	1
1.2	Descripció de la situació actual de l'abastament .....	1
1.3	Objecte de l'actuació.....	2
1.4	Alternatives estudiades i justificació de l'actuació.....	2
1.5	Solució plantejada .....	3
1.6	Resum del pressupost .....	6
2.	ANNEXOS.....	7
2.1	Esquema altimètric de la xarxa d'abastament existent.....	7
2.2	Esquema altimètric de la xarxa d'abastament projectada .....	8
2.3	Justificació del dimensionament .....	9
2.4	Estudi hidrogeològic .....	9
2.5	Sol·licitud de concessió d'aigües i construcció de pous de més de 7.000 m <sup>3</sup> /any .....	10
3.	PLÀNOLS.....	11
4.	PRESSUPOST.....	12

## 1. MEMÒRIA

### 1.1 Antecedents

El municipi de Sant Julià de Ramis forma part de la comarca del Gironès, disposa de dues zones de subministrament (ZS) anomenades ZS Sant Julià de Ramis, ZS urbanització Golf Girona i ZS Medinyà.

L'abastament de Medinyà s'abasteix d'una sola captació, conegut com a pou de Medinyà, fet que implica disposar d'una única captació. Aquest fet és una situació crítica per manca de recurs ja que en cas que el pou presentés alguna incidència no es disposa d'una font alternativa de subministrament.

L'Agència Catalana de l'Aigua publica al Diari Oficial de la Generalitat de Catalunya ha publicat la convocatòria per a la concessió de subvencions, en règim de concurrència competitiva, adreçades als ens locals per la recuperació, rehabilitació, adequació i execució de captacions d'aigua subterrània per a l'abastament.

L'objectiu és dur a terme actuacions que permetin **garantir de disponibilitat del recurs a la població.**

Per aquesta raó, l'Ajuntament de Sant Julià de Ramis ha encarregat a PRODAISA la redacció d'aquesta memòria valorada per tal de **definir i valorar les actuacions necessàries per a l'execució d'una captació.**

### 1.2 Descripció de la situació actual de l'abastament

La ZS Medinyà està formada per un conjunt d'instal·lacions destinades al subministrament d'aigua potable, concretament una captació subterrània, un sistema de potabilització formada per una bomba dosificadora que impulsa hipoclorit sòdic, un dipòsit de capçalera i una xarxa de distribució que abasteix per gravetat al poble de Medinyà i un grup de pressió que abasteix a les subxarxes del veïnat Tumet i zona del Castell.

A continuació s'adjunta les dades dels consums de la ZS Medinyà:

Dades de consums 2.023	
<b>Població censada</b>	868
<b>Número abonats</b>	325
<b>Consum en alta</b>	66.755 m <sup>3</sup>
<b>Consum en baixa</b>	35.331 m <sup>3</sup>
<b>Rendiment de la xarxa</b>	53 %

### 1.3 Objecte de l'actuació

L'abastament d'aigua potable de Medinyà presenta **manca de garantia de recurs** ja que només disposa d'una única captació en servei. Amb l'objectiu de solucionar aquesta problemàtica es pretén buscar una solució òptima per **garantir el servei** a la població.

Per aquesta raó, l'actuació de la present memòria seria objecte de subvenció per les inversions realitzades pels ens locals o per les agrupacions d'ens locals derivades de l'execució d'actuacions d'abastament en alta amb els objectius esmentats en l'apartat "c" descrits a la resolució ACC/3498/2023 :

- *Execució de noves captacions d'aigües subterrànies*

### 1.4 Alternatives estudiades i justificació de l'actuació

La ZS Medinyà disposa d'una única captació. Aquest fet implica una situació crítica a nivell de recurs hídric.

L'Ajuntament, partint de la situació actual, ha considerat a l'hora de plantejar una alternativa definitiva per resoldre la problemàtica de l'abastament les següents possibles solucions:

- la construcció d'una nova captació
- connectar-se a un abastament en alta

Una vegada analitzades les dues alternatives, s'ha considerat més oportú la primera opció justificat per les següents raons:

- la solució que representa una inversió menor
- opció més econòmica a nivell de costos d'explotació

## 1.5 Solució plantejada

**L'actuació té per objectiu construir una nova captació subterrània** davant del Castell de Medinyà, concretament a la parcel·la municipal amb referència cadastral 17179A004000490000AW compresa entre el Carrer Sant Sadurní, Pujada del Castell i Carrer de l'Avellaneda, tal i com s'il·lustra en els plànols adjunts.

El punt on es pretén perforar, és una de les zones on l'estudi preliminar hidrogeològic determina com a opció per dur a terme aquesta actuació.

Els treballs a realitzar es descriuen a continuació en diferents actuacions:

- Perforació del pou

Realitzat el sondeig es procedirà a la perforació del pou mitjanant la perforació amb mètodes mecànics amb sistema de rotopercussió. Es preveu un pou amb profunditat de 100 m amb diàmetre de 300mm.

En funció dels resultats obtinguts a la fase d'investigació, es determinen les característiques constructives del pou: tipus de canonada de revestiment, trams ranurats, tipus de filtres, engravats, segellats i es segueix amb la instal·lació de les canonades de revestiment.

- Presca de mostra d'aigua i anàlisi

Finalitzat el segon aforament, es prendrà una mostra d'aigua per a realitzar una analítica completa de l'aigua crua per conèixer la qualitat d'aquesta segons paràmetres establerts pel RD 3/2023.

- Assaig de bombament

Per tal de determinar el cabal òptim d'explotació del pou i les característiques hidrològiques de l'aqüífer, es realitzarà un assaig de bombament després de la construcció amb control de cabal i del nivell d'aigua mitjançant una bomba submergible i sonda de nivell adequades a les característiques del pou.

El bombament es realitzarà durant un mínim de 24 hores i d'acord amb les indicades a la guia publicada a la pàgina web d'aquesta Agència: [http://acaweb.gencat.cat/aca/documents/ca/sollicituds/H0330\\_guia\\_per\\_realitzar\\_assaigs\\_hidraulics\\_i\\_aforaments\\_ca.pdf](http://acaweb.gencat.cat/aca/documents/ca/sollicituds/H0330_guia_per_realitzar_assaigs_hidraulics_i_aforaments_ca.pdf).

Es realitzarà l'assaig amb esglaons de cabal creixent, mantenint cabal constant i el cabal de l'antepenúltim esglaó serà igual o superior al màxim cabal instantani que estigui previst explotar. Durant tot el bombament s'anirà controlant regularment el cabal bombejat.

Es prendrà mesura de la fondària del nivell piezomètric un dia abans del començament de l'assaig i un cop aturada la bomba es mesurarà la recuperació del nivell piezomètric durant un mínim de 2 hores o fins a l'estabilització del sistema.

– Instal·lació interior del pou

Es preveu col·locar 100 metres de canonada d'impulsió interior del pou amb la corresponent equip de bombament; una bomba submergida capaç de 7,5 kw (perquè és 7,5 i la St Julià 10?) capaç de subministrar 15 m<sup>3</sup>/h.

Paral·lelament i engrapada a la canonada d'impulsió, també s'hi instal·larà una beina per introduir al seu interior una sonda de nivell piezomètric.

Per executar aquests treballs serà necessari un camió grua, el qual disposa d'un grup electrogen necessari per tal de disposar de corrent elèctrica en el punt on es realitza l'aforament ja que no es disposa d'escomesa elèctrica.

– Instal·lació canonada d'impulsió

A la canonada sortida del pou s'instal·larà el corresponent comptador d'aigua per tenir coneixement del volum d'aigua extreta.

La canonada a instal·lar des de la captació fins connectar amb la canonada del pou existent, a uns 20 metres de distància, serà de polietilè de 10 atm. amb diàmetre de 125mm, i se soldarà per testa segons la normativa i amb els accessoris electrosoldables o termosoldables pertinents.

El seu traçat inicial de la canonada d'impulsió serà pel camí de terra, paral·lel a la Pujada del Castell fins arribar al carrer de l'Avellaneda. En aquest punt es travessarà el carrer fins realitzar la connexió amb la canonada d'impulsió existent. El traçat descrit també es mostra en els plànols adjunts.

L'obertura de rases es realitzarà amb una profunditat mínima de 0.8 m i una amplada de 0,5 m., amb cobertura de la canonada amb llit superior i inferior de sorra amb banda blava senyalitzadora.

– Instal·lació elèctrica

S'haurà de contractar una escomesa elèctrica de 10 Kw al punt de la captació per tal de subministrar corrent elèctrica.

Els preveuen els treballs corresponents de instal·lació del quadres de protecció i comandament de l'equip de bombeig, els quals s'ubicaran en caseta d'obra amb porta individual d'accés.

Caldrà col·locar 20m de cable de 4x16mm i de cable de senyal per a dues senyals analògiques i cabal entre el nou pou i els quadres elèctrics

- Equip de telecontrol al pou

La realització d'aquesta actuació implicarà el subministrament i instal·lació d'un sistema de telecontrol en el nou pou. Es preveu col·locar-hi un armari de telecontrol, el subministrament i instal·lació d'un autòmat amb el material necessari pel correcte funcionament, i els treballs corresponents de programació i posada en marxa de l'estació.

La instal·lació d'una estació de telecontrol permetrà tenir coneixement *on line* dels paràmetres i consignes de la captació com cabal, nivell piezomètric i pressió de treball. Programar també possibles fallades de funcionament, fallades elèctriques i altres.

L'actuació inclou els treballs corresponents de programació per integrar la nova estació de telecontrol al sistema de telegestió existent de l'abastament.

- Armari i arqueta de protecció

Es construirà una arqueta de registre de dimensions (L x A x H): (1,50x1,00x1,20) m amb paret de bloc vist de 40x20x20 cm prefabricat de formigó de dues cares vistes de color gris, categoria I segons la norma UNE-EN 771-3 reforçat amb acer B500S en barres corrugades i col·locat amb morter ciment amb additiu hidròfug 1:6 de ciment pòrtland sobre solera de formigó tipus HM-20/B/20/I de 20 cm de gruix, acabats superficials i marc i tapa mecanitzada d'acer galvanitzat.

L'acció contempla la instal·lació de tanca perimetral, requeriment obligatori per part de l'administració hidràulica (ACA) com a perímetre de protecció de la captació.

- Documentació complementaria

Finalitzats els treballs, s'elaborarà un document tècnic, realitzat per un hidrogeòleg el qual descriurà el què s'ha observat amb les característiques constructives del pou.

També es realitzaran els tràmits corresponents de legalització de la captació segons requeriments de l'Agència Catalana de l'Aigua.

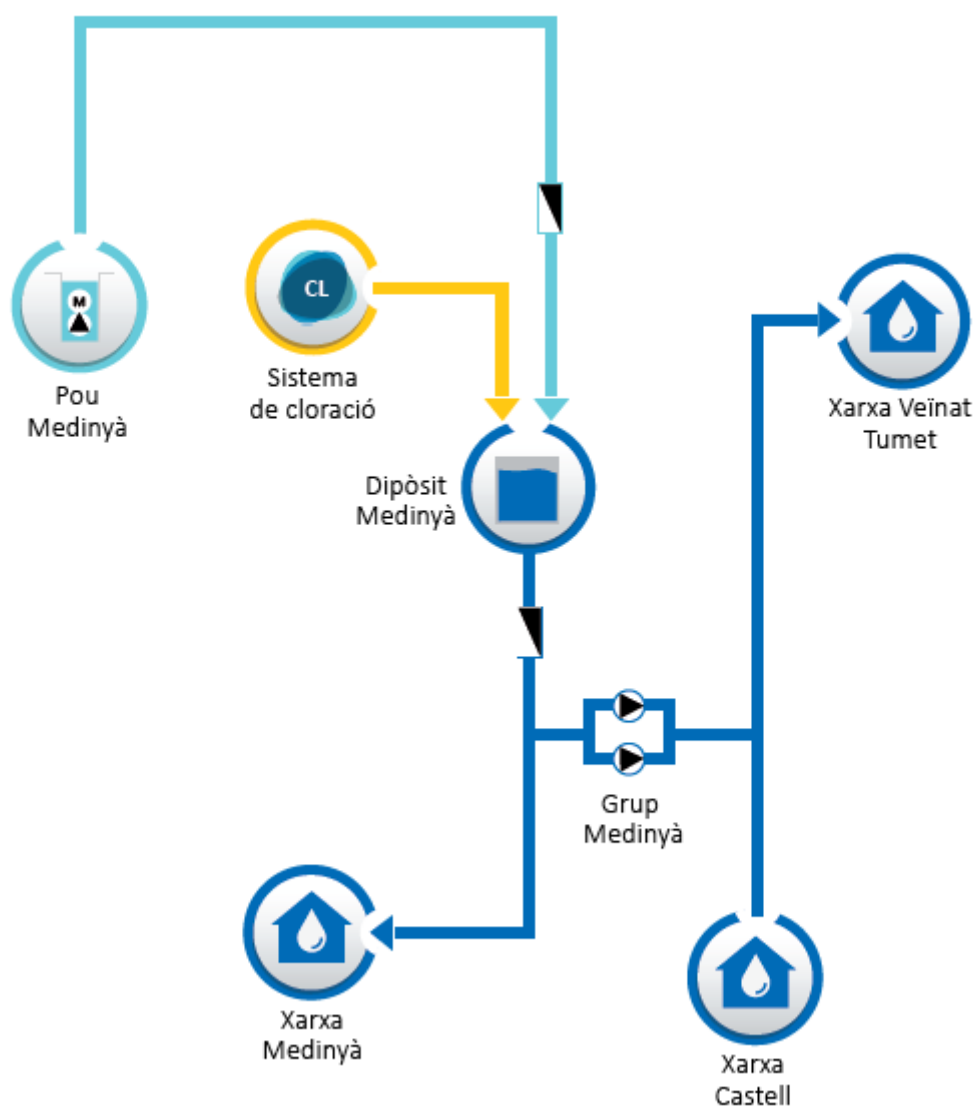
## 1.6 Resum del pressupost

El pressupost total de l'obra, sense IVA, és de **CENT QUINZE MIL QUATRE-CENTS QUARANTA-VUIT EUROS AMB DEU CÈNTIMS (115.448,10 €)**

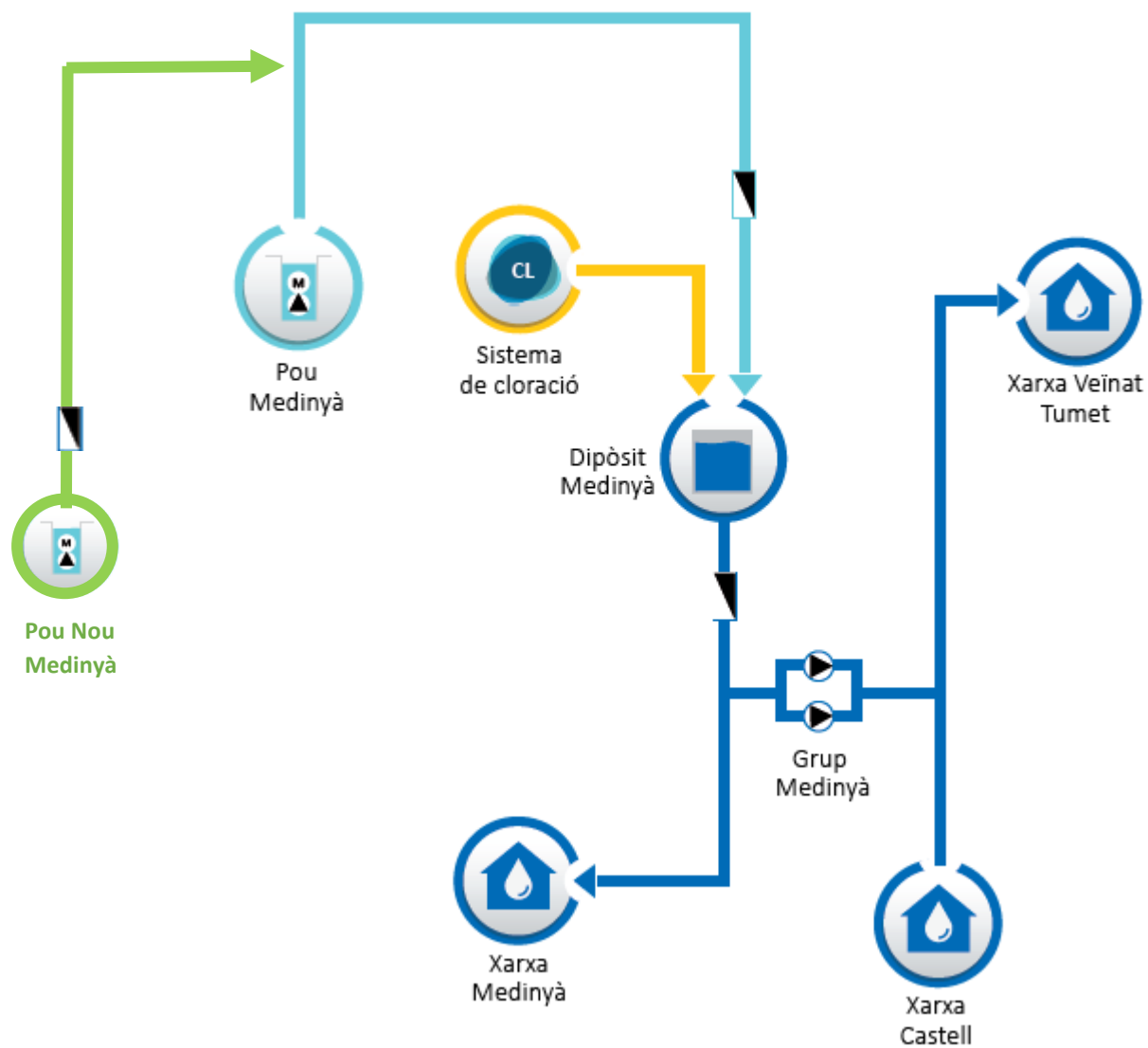


## 2. ANNEXOS

### 2.1 Esquema altimètric de la xarxa d'abastament existent



2.2 Esquema altimètric de la xarxa d'abastament projectada



## 2.3 Justificació del dimensionament

Les actuacions incloses en aquesta memòria valorada han de garantir un comportament adequat de la infraestructura des del punt de vista hidràulic.

En construir un element clau del sistema d'abastament del municipi, s'ha d'assegurar que la instal·lació permet el transport del cabal requerit en condicions d'eficiència. En conseqüència es realitza l'anàlisi dels diferents elements i es selecciona les alternatives més adients des del punt de vista tècnic, hidràulic i econòmic.

El dimensionament hidràulic de la infraestructura fa referència als següents punts:

- Dimensionament del cabal de bomba de la captació:

Les característiques de la bomba a instal·lar depèn del cabal estimat d'extracció de la captació (15 m<sup>3</sup>/hora) i la diferència de cota existent entre el punt origen i el final (100 metres de profunditat del pou i 32 metres de diferència de cota entre pou i dipòsit destí). Tenint en compte aquests requeriments, l'equip de bombament a instal·lar serà una electro-bomba submergida de 11 kw per un cabal de subministrament de 15 m<sup>3</sup>/h a 135 m.c.a .

## 2.4 Estudi hidrogeològic



Josep M de Sagarra, 5  
17190 SALT  
Tel. 972242630  
[info@lithosgeotecnia.com](mailto:info@lithosgeotecnia.com)  
[www.lithosgeotecnia.com](http://www.lithosgeotecnia.com)

ESTUDI HIDROGEOLÒGIC PRELIMINAR PER A LA UBICACIÓ  
D'UNA NOVA CAPTACIÓ D'ABASTAMENT MUNICIPAL AL  
POBLE DE MEDINYÀ AL TERME DE SANT JULIÀ DE RAMIS  
(GIRONÈS).

EXPEDIENT 010.2024. INFORME 2/2

Gener 2024

## ÍNDEX

1. ANTECEDENTS .....	3
1.1. ÀMBIT D'ESTUDI .....	3
1.2. ABASTAMENT ACTUAL, DEMANDA I QUALITAT.....	4
1.3. OBJECTIUS I METODOLOGIA EMPRADA .....	4
2. GEOLOGIA .....	4
2.1. CONTEXT GEOLÒGIC .....	4
3. HIDROGEOLOGIA .....	6
3.1. ÀMBIT HIDROGEOLÒGIC, TIPUS D'AQUÍFER I PROPIETATS.....	6
3.3. INVENTARI DE PUNTS D'AIGUA.....	7
3.3. HIDROQUÍMICA: PRESÈNCIA D'ELEMENTS CONTAMINANTS.....	8
4. ANÀLISI D'ALTERNATIVES HIDROGEOLÒGIQUES.....	9
5. CONCLUSIONS I RECOMANACIONS.....	10

# Estudi hidrogeològic preliminar per a la ubicació d'una nova captació d'abastament municipal al poble de Medinyà al terme municipal de Sant Julià de Ramis (Gironès)

## 1. ANTECEDENTS

L'Ajuntament de Sant Julià de Ramis sol·licita el present informe hidrogeològic amb la finalitat de determinar quina ha de ser la ubicació d'una captació d'aigües subterrànies per a l'abastament de la població al poble de Medinyà garantint la possibilitat d'extreure aigua de qualitat.

### 1.1. ÀMBIT D'ESTUDI

L'àrea d'estudi on es preveu situar la nova captació se situa a Medinyà. Aquest sector és drenat pel riu Terri a l'oest i per petits afluents que drenen el vessant oest fins el Terri. A l'Est es drenat per la Riera de la Farga i la Riera de Vall-llobera, que n'és afluent. Tots dos cursos, el Terri i la Riera de la Farga desemboquen finalment al Ter. La zona és drenada també seguint la direcció del Ter pel canal de Sant Jordi.

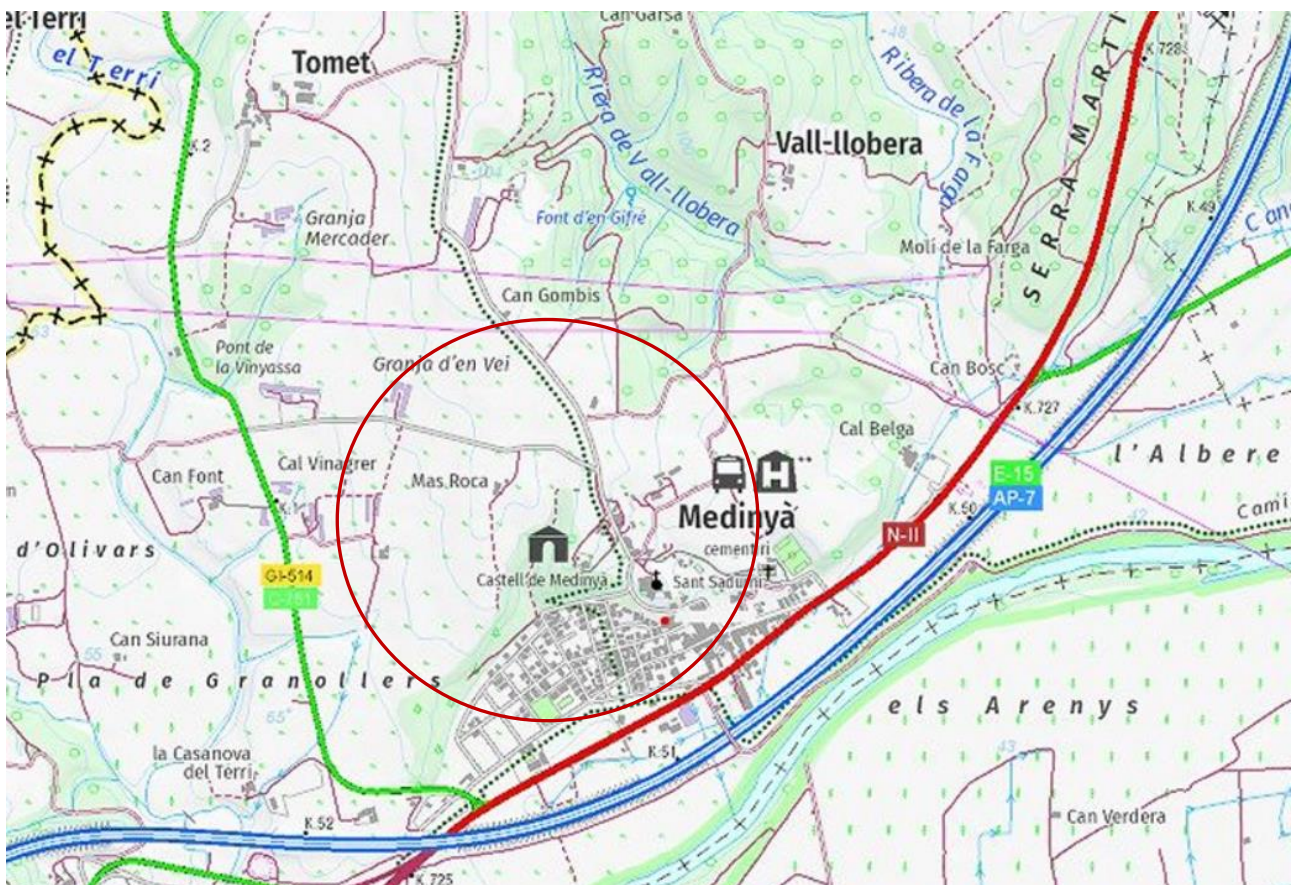


Figura 1: Situació de l'àrea d'estudi (Font: Mapa topogràfic 1/50.000, ICC)

## 1.2. ABASTAMENT ACTUAL, DEMANDA I QUALITAT

El subministrament d'aigua potable del nucli de Medinyà a Sant Julià de Ramis es realitza a través d'una captació d'aigua subterrània. El pou actual es troba situat al C/Avellaneda al nucli de Medinyà. El fet que només es disposi d'una única font de subministrament no garanteix els recursos hídrics necessaris en cas de produir-se alguna incidència perquè no es disposa de cap alternativa d'abastament, de manera que es recomanable disposar d'una captació de reforç. Per a pal·liar aquest risc es vol construir un pou per a la captació a les proximitats de la captació actual.

El volum d'aigua que es subministra a Medinyà procedent d'aigua subterrània és de 67.000m<sup>3</sup>/any.

## 1.3. OBJECTIUS I METODOLOGIA EMPRADA

El present informe té per objectiu analitzar els aqüífers presents a la zona amb la finalitat d'ubicar àrees hidrogeològicament favorables que puguin ser posteriorment investigades mitjançant altres tècniques de reconeixement. L'objectiu, una vegada investigada la viabilitat hidrogeològica d'aquesta àrea, consistirà en la construcció d'una nova captació destinada al proveïment d'aigua.

Per a elaboració d'aquest informe s'ha recorregut a la recopilació de dades bibliogràfiques (informes i estudis d'àrees pròximes, "Caracterització de les Masses d'Aigua Subterrània de les Conques Internes de Catalunya" de l'Agència Catalana de l'Aigua, Cartografia Geològica 1:50.000 de l'Institut Cartogràfic de Catalunya, inventaris de punts d'aigua de l'Agència Catalana de l'Aigua, dades de proveïment obtingudes per PRODAISA).

# 2. GEOLOGIA

## 2.1. CONTEXT GEOLÒGIC

El municipi de Sant Julià de Ramis es troba a la confluència entre els relleus de la Serralada Transversal, els relleus de Les Gavarres, on el Ter s'obra pas a través del Congost de Sant Julià i s'obre cap al Pla de Celrà i la plana de l'Empordà on diposita grans al·luvions que ocupen la depressió, originada durant el Neogen, en la fase distensiva de l'orogènia alpina, quan es formen tot el conjunt de fosses que separa la serralada Litoral de la Prelitoral Catalana. La topografia dels dipòsits al·luvials és planera i els materials del Neogen situats a les posicions més septentrionals, d'origen al·luvial, formen relleus suaus i estant constituïts per argiles, sorres i graves amb matriu sorrenca.

En concret, als voltants de Medinyà els materials que hi afloren queden representats en el següent mapa geològic.

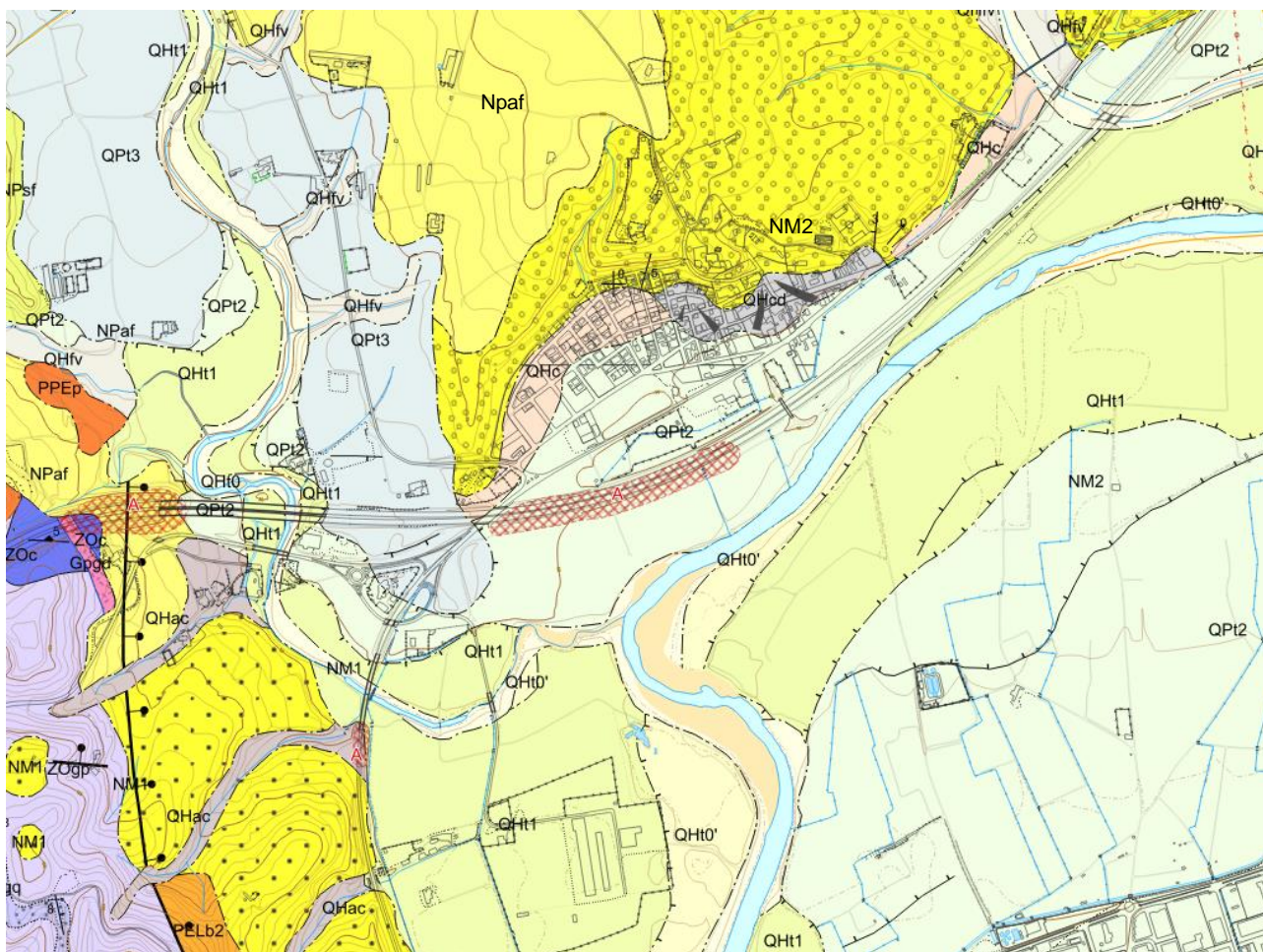


Figura 2: Esquema i Mapa geològic de l'àmbit d'estudi  
(Font: Mapa geològic 1/25.000, ICC. Full 258-1-1 (77-21))

QHt1: Graves amb matriu sorrenca abundant a la base que, cap al sostre, passen transicionalment a sorres i llims argilosos que constitueixen el sostre.

QHc: Llms i argiles amb quelcom de sorra de gra fi, que contenen còdols subarrodonits i angulosos de diferents litologies segons els relleus de procedència.

QHcd: Argiles i sorres llimoses de color marró i vermellós i tonalitats fosques, que engloben petits nivells lenticulars de còdols subarrodonits de litologia diversa segons l'àrea font.

QPt2: Graves grolleres heteromètriques amb sorra i llim a la base que, cap al sostre, guanyen matriu llimosa fins a ser llms argilosos amb presència ocasional de còdols rodats de mida centimètrica.

NPaf: Lutites ocres i vermelles entre les quals s'intercalen trams de gresos fins argilosos de color marró i gruix mètric i nivells conglomeràtics.

NM2: Nivells de conglomerats i gresos formant canals intercalats en argiles ocres i vermelles, que formen cicles decamètrics.

Des del punt de vista litoestratigràfic la zona d'estudi està configurada per materials neògens del Tortonià-Messinià (NM2). Nivells de conglomerats i gresos formant canals intercalats en argiles ocres i vermelles, que formen cicles decamètrics, que corresponen a dipòsits de plana al·luvial dipositats per canals trenats. La potència màxima d'aquest dipòsit és de 100 m.

La Figura 3 mostra un perfil geològic, oest est, representatiu de la zona, situat al nord de Medinyà, entre el Pla de la Banyeta i Raset.



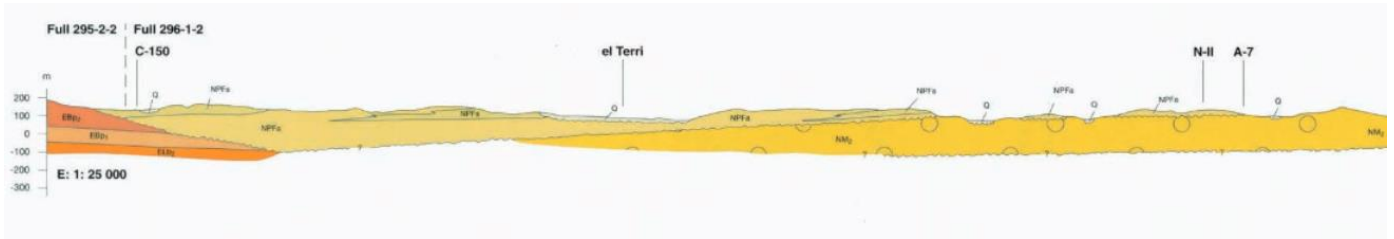


Figura 3: Tall Geològic representatiu 1:25.000 de l'àmbit (Font: ICC).

Q: Sorres de gra mitjà i groller, graves i gravetes amb un contingut baix en llims.

EBp2: Gresos blavosos de granulometria molt fina a fina.

EBp1: Gresos arcòsics de tonalitat blanquinoses i ocre.

ELb2: Gresos gris-blavosos estratificats en nivells centimètrics i decimètrics i, en menor proporció, margues blaves i conglomerats.

ELb1: Margues blaves que inclouen nivells calcaris i margocalcaris decimètrics en el tram basal, i intercalacions centimètriques de nivells lutífics i de gres molt fi en el tram més alt.

ELg: Calcàries bioclàstiques grises, estratificades en capes de gruix mètric.

Pep: Gresos, llims i argiles vermelles bioturbades amb estratificació decamètrica a mètrica.

Pz: Paleozoic.

€Ogp: Gresos quarsífics, ben classificats i amb poca matriu.

### 3. HIDROGEOLOGIA

#### 3.1. ÀMBIT HIDROGEOLÒGIC, TIPUS D'AQUÍFER I PROPIETATS

La zona on es vol perforar el nou pou se situa a la massa d'aigua subterrània 6 – Detrític neogen de l'Empordà, però molt a prop amb la massa d'aigua subterrània 33 - Fluviodeltaic del Baix Ter.

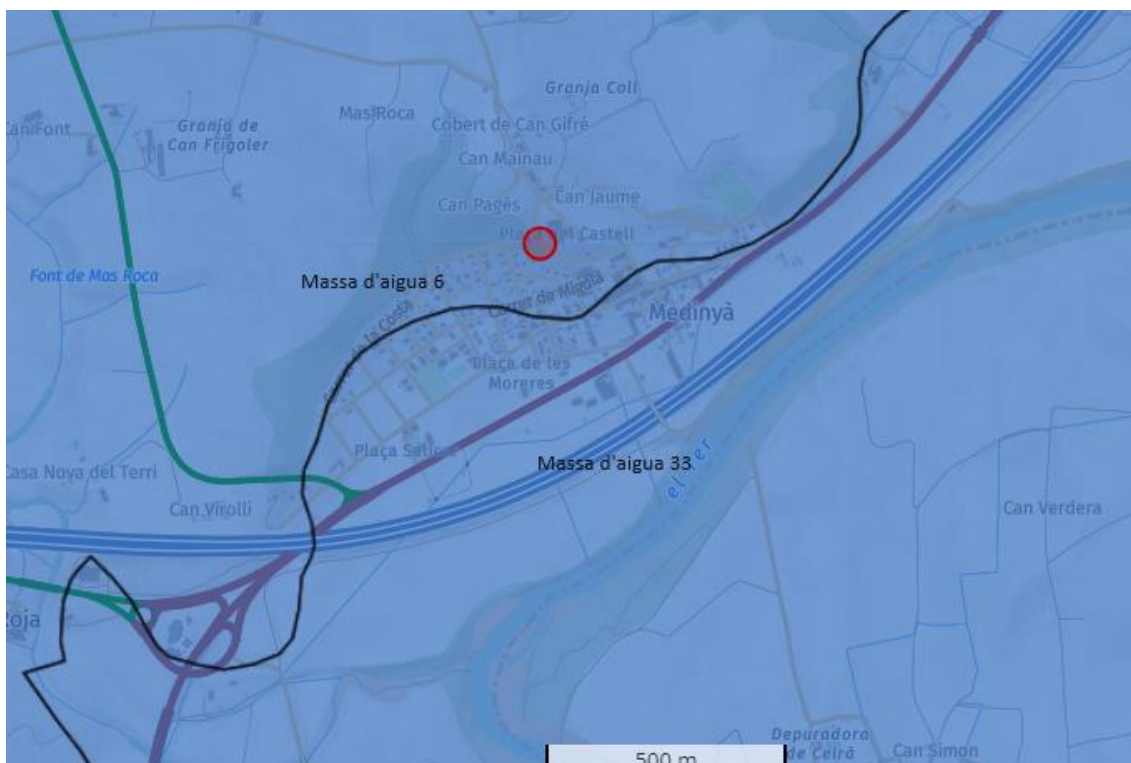


Figura 4: Massa d'aigua subterrània 6, Detrític neogen de l'Empordà.

En l'àmbit que ens ocupa afloren:

- al nord del sector l'aqüífer dels neògens de l'Empordà (2024I10) format per una alternança de nivells detrítics i fàcies de ventall al·luvial i deltaics amb un ampli rang granulomètric
- al sud l'aqüífer al·luvial de la Cubeta de Celrà (201101).
- a l'oest l'aqüífer al·luvial dels travertins de Banyoles i al·luvials del Terri (201A11).

L'aqüífer dels neògens de l'Empordà està constituït per roques detrítics consolidades de porositat mixta; per fissuració i intergranular i és de tipologia lliure. Té una permeabilitat mitjana entre 1-50m/d. La variabilitat litològica configurada per intercalacions de capes argiloses i gravoses de gruix variable poden donar lloc a una variació considerable de cabals explotables en aquest aqüífer.

Els aqüífers al·luvials del Terri i del Ter (Cubeta de Celrà) estan format per graves a les àrees més proximals de la plana i sorres a les àrees més distals i que a sostre transicionalment passen a llms amb alguns còdols de grava. Són aqüífers molt superficials de comportament lliure amb potències d'uns pocs metres a la part proximal. Té una permeabilitat molt alta estimada entre 50-500m/dia. Aquesta permeabilitat li configura una alta vulnerabilitat a la contaminació.

### 3.2. INVENTARI DE PUNTS D'AIGUA

Per a l'inventari de punts d'aigua s'han tingut en compte les dades de les captacions en explotació que consten a la base de dades de l'Agència Catalana de l'Aigua. Hi ha molt poques captacions inventariades en el municipi, un total de 25 que es representen a la [Figura 5 i 6](#).

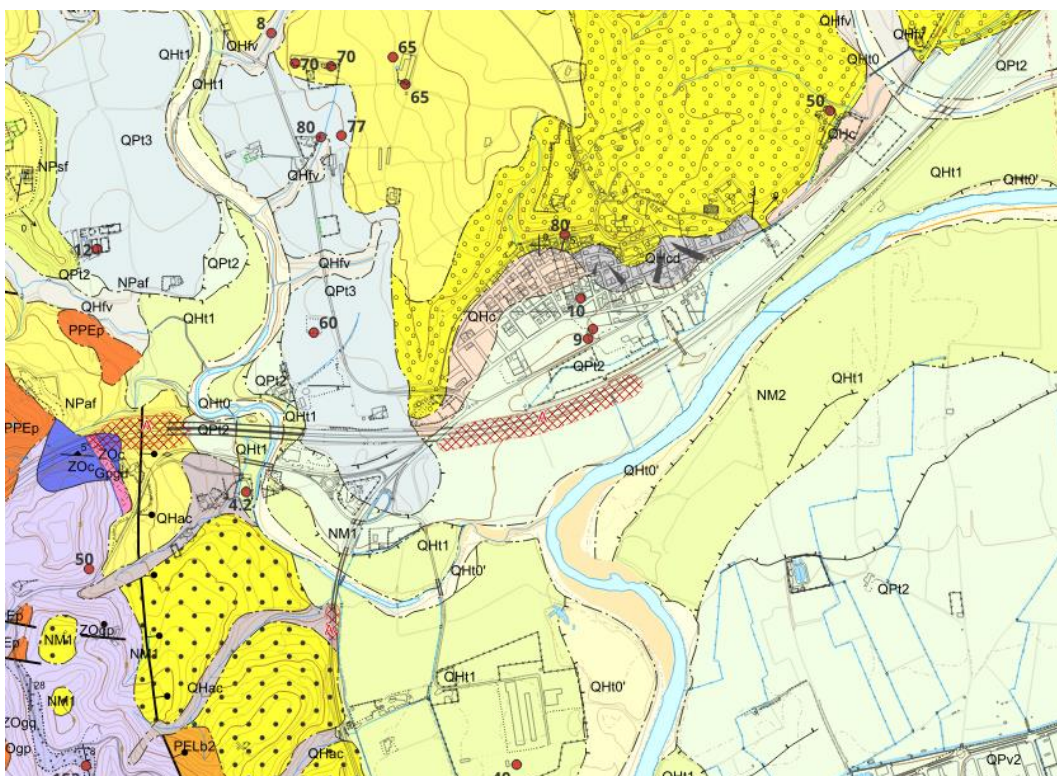
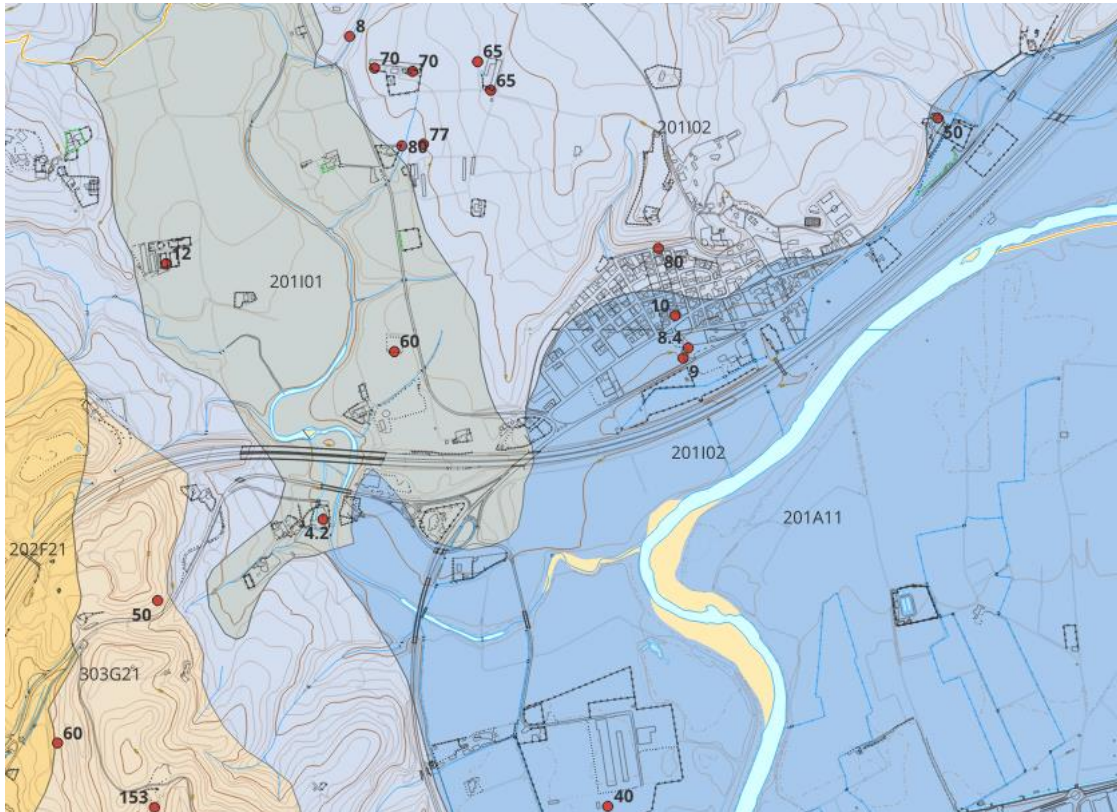


Figura 5: Inventari de punts d'aigua sobre el mapa geològic



**Figura 6:** Representació cartogràfica de l'Inventari de punts d'aigua sobre el mapa de les unitats aquífers. Els punts vermells indiquen els pous inventariats amb indicació (en negreta) de la seva profunditat.

201102 - Aquífer del conglomerats del neogen de l'Empordà  
201101- Aquífer dels travertins de Banyoles i al·luvials del Terri  
201A11- Aquífer al·luvial de la Cubeta de Celrà

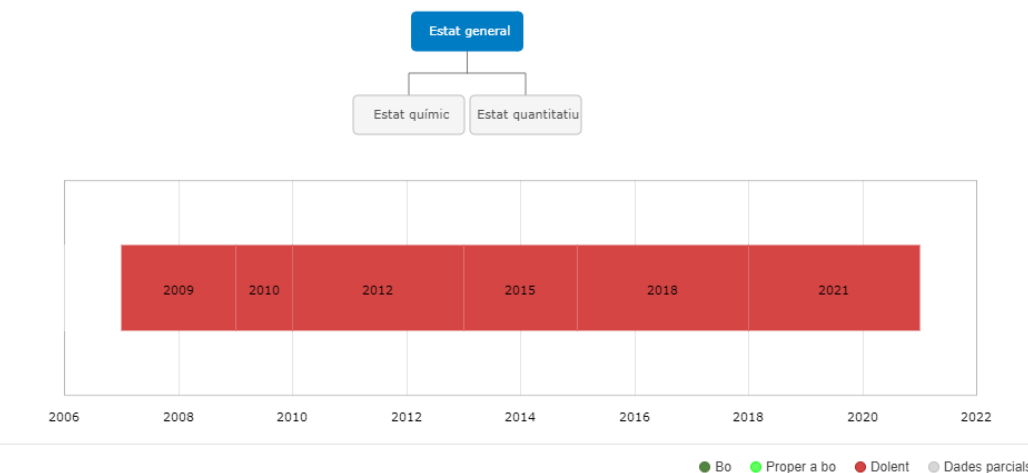
Els punts d'aigua inventariats corresponen majoritàriament a usos agropecuaris o d'abastament, excepte dos d'ells que són d'ús industrial. La majoria de captacions exploten l'aquífer neogen i se situen a l'entorn de 20m o de 80m, essent majoritàries les que tenen entre 65 i 80. També hi ha un grup de captacions més superficials que no superen els 10m i que estarien explotant l'aigua de l'al·luvial quaternari del Ter.

En general es tracta de pous entubats dels quals es desconeix la situació de la reixeta o part filtrant de les captacions. El pou d'abastament municipal, situat al C/Avellaneda explota l'aquífer neogen i té una profunditat de 80m. En aquest pou les reixetes filtrants se situen entre 25 i 75m de profunditat. L'explotació actual és de 17m<sup>3</sup>/h.

### 3.3. HIDROQUÍMICA: PRESENCIA D'ELEMENTS CONTAMINANTS

Les dades disponibles del programa 2016-2021 sobre l'estat qualitatiu i quantitatiu de les masses d'aigua subterrània indiquen un bon estat quantitatiu i un mal estat qualitatiu per nitrats, per la massa d'aigua 6.

Detrític neogen de l'Empordà  
HISTÒRIC DE LA MASSA D'AIGUA



Detrític neogen de l'Empordà  
VALORS DE LA MASSA D'AIGUA SUBTERRÀNIA

Informe a 2021 (dades 2016 - 2021)

Estat General

Estat químic | Estat quantitatiu

**ESTAT QUÍMIC**

▲ Element de qualitat	◆ N° punts de mostreig	◆ N° mostres	◆ Percentatge massa d'aigua en bon estat	◆ Diagnòstic	Dades
Conductivitat (%)	46	-	0,959397792771049	● Bo	Consulta dades
Crom (%)	34	-	1	● Bo	Consulta dades
Fosfats	46	-	1	● Bo	Consulta dades
Nitrats	46	-	0,6424	● Dolent	Consulta dades
Nitrits	46	-	1	● Bo	Consulta dades
Plaguicides compost	9	-	1	● Bo	Consulta dades

Mostrant de 7 a 12 de 16 registres

Figura 8: Representació cartogràfica del bon estat qualitatiu i quantitatiu de les masses d'aigua 6.

L'analítica que es disposa és de l'aigua analitzada al dipòsit després de cloració. Tot i així, el nitrat que és el paràmetre preocupant es troba per sota el límit paramètric (20mg/l-veure analítica 14/11/2023).

## 4. ANÀLISI D'ALTERNATIVES HIDROGEOLOÒGIQUES

Es considera necessari disposar d'una captació de reforç per garantir el subministrament del poble de Medinyà.

Dels aqüífers presents a la zona es considera que l'aqüífer neogen és el que pot garantir millor la qualitat de l'aigua donat l'alta vulnerabilitat de al·luvial a la Cubeta de Celrà. Pel que fa a la quantitat, coneixent el règim d'explotació del pou actual, que explota el mateix aqüífer, es considera suficient per subministrar la demanda prevista.

El subsol a perforar està constituït per conglomerats i gresos intercalats amb canals d'argiles ocres i vermelles que formen cicles decamètrics. Els nivells de conglomerats generalment estan poc cimentats. El conjunt té una potència d'entre 75 i 100m.

La conductivitat de l'aigua està al voltant de  $600\mu\text{S}/\text{cm}$ . La concentració de nitrats en el pou d'abastament actual és de  $20,9\text{mg}/\text{l}$  (14/11/2023). Hi ha un punt de control de l'Agència Catalana de l'Aigua a l'aqüífer detrític neogen al municipi de Sant Julià de Ramis (17169-0021-prop del Terri) amb una profunditat de 7m que presenta valors de nitrats a l'entorn de  $5\text{mg}/\text{l}$  durant els anys 2020, 2021, 2022 i 2023.

El cabal d'explotació del pou d'abastament actual situat al Neogen de l'Empordà és de  $17\text{m}^3/\text{dia}$  (es bomba durant unes 15h diàries) i és suficient per garantir la demanda.

A nivell municipal, la millor alternativa és la d'explotar l'aqüífer al neogen de l'Empordà per tant, la ubicació que es planteja pel nou pou, és una opció adequada.



Figura 9: Entorn on es recomana la ubicació d'una nova captació

## 5. CONCLUSIONS I RECOMANACIONS

L'àrea on es vol realitzar el pou es situa al nord de la massa d'aigua 6- Neògens de l'Empordà, prop del límit amb la massa d'aigua 33- Fluviodeltaic del Baix Ter. La massa d'aigua en el seu conjunt presenta un bon estat quantitatiu però un mal estat qualitatiu per nitrats, tot i que a l'àmbit d'estudi aquest no és un paràmetre que fins en aquest moment suposi problemes qualitius.

La part baixa del nucli de Medinyà se situa a l'aqüífer al·luvial del Ter, però a les seua vora la potència és de pocs metres i a més és un aqüífer superficial vulnerable a la contaminació. Per això, es proposa explotar els nivells productius de graves i sorres de l'Aqüífer dels Neògens de l'Empordà.

Es recomana abans de construir el pou fer una perforació d'investigació per determinar a quina profunditat cal perforar garantint la quantitat i qualitat de l'aigua. El disseny constructiu del pou caldrà que garanteixi el revestiment amb tuberia cega en els metres més superficials de la captació per protegir-lo de la possible entrada de contaminants.

Es necessari realitzar un sondeig d'investigació que permeti determinar quins trams són els productius i es poden ranurar garantint la qualitat química de l'aigua.

Es convenient fer durant la perforació del pou un seguiment per part d'un hidrogeòleg per tal d'adaptar el disseny del pou (trams cecs i ranurats, tractament de espai anular, incorporació de pre-filtres si s'escau i profunditat de la perforació).

També és recomanable durant la perforació fer un seguiment de la concentració de nitrats en els trams productius per aïllar si és convenient trams superficials que puguin contenir una concentració alta de nitrats.

Salt, 10 de gener de 2024

Per **Lithos Geotècnia SL**,



**Jordi Ferrer i López**

Geòleg, col·legiat núm. 4016

## ANNEX 1. Resultats analítics

**Laboratori**

ETAP de Montfullà  
17162 Bescanó (Girona)  
laboratori@catsa.cat Tel: 972 44 00 67

\*23117375\*

**INFORME DE RESULTATS**

L'assaig marcat per (\*) no està emparat per l'acreditació d'ENAC.



**Client :** PRODAISA  
**Adreça :** ASTURIES,13-15  
**Població :** 17003 GIRONA (GIRONA)

**N. Butlletí :** 2379875

**N. Registre : 23117375**

**Data Registre :** 14/11/2023  
**Data Inici :** 15/11/2023  
**Data Finalització :** 13/12/2023

**Dades de la mostra aportades pel client**

**Descripció :** Aigua de Dipòsit

**Legislació :** RD 3/2023

**Mostra :** Aigües de consum humà

**Població :** St. Julià de Ramis

**Origen :** ZS MEDINYA

**Procedència :** 32730 - Dipòsit Medinyà

**Tª "in situ" :** 18

**Data presa :** 14/11/2023

**Hora :** 09:15

**Clor LL/T "in situ" :** 0.57/0.61

**Mostra presa :** (\*)pel propi client

Ac	Determinació	Resultat±Incertesa	V.Paramètric/Ref.	Mètodes Analítics
<b>ANÀLISI COMPLETA ETAP/SORTIDA</b>				
<b>DIPÒSIT segons RD 3/2023</b>				
<b>Paràmetres Microbiològics</b>				
	Recompte d'Escherichia coli	0 NMP/100ml	0	ISO 9308-2:2012
	Detecció i Recompte d'Enterococs	0 UFC/100ml	0	ISO 7899-2:2000
	Recompte de Clostridium perfringens	0 UFC/100ml	0	ISO 14189:2013
<b>Paràmetres Químics</b>				
*	Acrilamida (CAS 79-06-01)	<0.03 µg/l	0.1	segons acreditació 109/LE285
	Antimoni	<1 µg/l	10	segons acreditació 251/LE510
	Arsènic	<2 µg/l	10	segons acreditació 251/LE510
	Benzè	<0.25 µg/l	1	PNT ORG-MTD-013
	Benzo(a)pirè	<0.0025 µg/l	0.01	PNT ORG-MTD-015
	Bor	<0.1 mg/l	1.5	PNT-MET-MTD-007
*	Bromats	<2 µg/l	10	PNT-MET-MTD-049
	Cadmi	<1 µg/l	5	segons acreditació 251/LE510
	Clorats	<0.04 mg/l	0.7	PNT-MET-MTD-049
	Clorits	<0.04 mg/l	0.7	PNT-MET-MTD-049
*	Clorur de Vinil (CAS 75-01-4)	<0.1 µg/l	0.50	segons acreditació 251/LE510



**Laboratori**

ETAP de Montfullà  
17162 Bescanó (Girona)  
laboratori@catsa.cat Tel: 972 44 00 67

\*23117375\*

**INFORME DE RESULTATS**



L'assaig marcat per (\*) no està emparat per l'acreditació d'ENAC.

Client : PRODAISA

N. Butlletí : 2379875

**N. Registre : 23117375**

**Dades de la mostra aportades pel client**

Mostra : Aigües de consum humà

Legislació : RD 3/2023

Població : St. Julià de Ramis

Ac	Determinació	Resultat±Incertesa	V.Paramètric/Ref.	Mètodes Analítics
	Coure	<0.002 mg/l	2	segons acreditació 251/LE510
	Crom	<2 µg/l	50	segons acreditació 251/LE510
	1,2-Dicloroetà	<0.5 µg/l	3	PNT ORG-MTD-013
*	Epiclorhidrina (CAS 106-89-8)	<0.03 µg/l	0.10	segons acreditació 109/LE285
	Fluorur	0.39 ±0.10 mg/l	1.5	PNT-QUI-MTD-049
*	Mercuri	<0.3 µg/l	1	PNT-MET-MTD-003
	Níquel	<2 µg/l	20	segons acreditació 251/LE510
	Nitrats	20.9 ±1.7 mg/l	50	PNT-QUI-MTD-049
*	Cianurs	<15 µg/l	50	PNT-QUI-MTD-027
	Nitrits	<0.03 mg/l	0.1	PNT-QUI-MTD-049
*	Total Plaguicides	<0.50 µg/l	0.5	
	Plom	<1 µg/l	10	segons acreditació 251/LE510
	Seleni	<2 µg/l	20	segons acreditació 251/LE510
*	Hidrocarburs Aromàtics Policíclics	<0.10 µg/l	<0.1	PNT ORG-MTD-015
*	Trihalometans	<20 µg/l	100	PNT ORG-MTD-013
	Tricloroetà	<0.5 µg/l		PNT ORG-MTD-013
	Tetracloroetà	<1 µg/l		PNT ORG-MTD-013
*	Tricloroetà + Tetracloroetà	<5 µg/l	10	PNT ORG-MTD-013
<b>Paràmetres Indicadors</b>				
	Recompte de Coliforms Totals	0 NMP/100ml	0	ISO 9308-2:2012
	Recompte de colònies a 22°C	<1 UFC/1ml	100	ISO 6222:1999
*	Recompte de Colifags somàtics	0 ufp/100ml	0	segons acreditació 109/LE285
	Alumini	13 ±2 µg/l	200	segons acreditació 251/LE510
	Amoni	<0.15 mg/l	0.5	PNT-QUI-MTD-023

**Laboratori**

ETAP de Montfullà  
17162 Bescanó (Girona)  
laboratori@catsa.cat Tel: 972 44 00 67

\*23117375\*

**INFORME DE RESULTATS**



L'assaig marcat per (\*) no està emparat per l'acreditació d'ENAC.

Client : PRODAISA

N. Butlletí : 2379875

**N. Registre : 23117375**

**Dades de la mostra aportades pel client**

Mostra : Aigües de consum humà

Legislació : RD 3/2023

Població : St. Julià de Ramis

Ac	Determinació	Resultats±Incertesa	V.Paramètric/Ref.	Mètodes Analítics
*	TOC	<0.7 mg/l	5	PNT-QUI-MTD-047
*	Clor Combinat Residual	0 mg/l	2	DPD
*	Clor lliure	0.6 mg/l	1	DPD
	Clorurs	27 ±3 mg/l	250	PNT-QUI-MTD-049
	Conductivitat Elèctrica	589 ±71 µS/cm a 20°C	2500	PNT-QUI-MTD-011
	Ferro	<10 µg/l	200	segons acreditació 251/LE510
	Manganès	<2 µg/l	50	segons acreditació 251/LE510
*	Oxidabilitat al Permanganat	<0.7 mg/l	5	PNT-QUI-MTD-015
	PH	7.3 ±0.1 unitats de PH	6.5 - 9.5	PNT-QUI-MTD-010
	Sodi	25.1 ±4 mg/l	200	PNT-MET-MTD-007
	Sulfats	30 ±3 mg/l	250	PNT-QUI-MTD-049
	Terbolesa	<0.2 UNF	-/0.8	PNT-TRA-MTD-003
*	Índex de Langelier	0.4	+/- 0.5	per càlcul
*	Calci	108 mg/l	-/100	PNT-MET-MTD-007
*	Alcalinitat Total	300.1 mg/l		Volumetria
<b>Hidrocarburs Aromàtics Policíclics</b>				
	Benzo (b) Fluorantè	<0.005 µg/l		PNT ORG-MTD-015
	Benzo (ghi) Perilè	<0.005 µg/l		PNT ORG-MTD-015
	Benzo (k) Fluorantè	<0.005 µg/l		PNT ORG-MTD-015
	Indè(1,2,3-cd)Pirè	<0.005 µg/l		PNT ORG-MTD-015
<b>Plaguicides Totals</b>				
*	Molinate	<0.02 µg/l	0.03	PNT-ORG-MTD-017
*	Trifluralina	<0.02 µg/l	0.03	PNT-ORG-MTD-017
	Alfa-HCH	<0.02 µg/l	0.03	PNT-ORG-MTD-017
*	Beta-HCH	<0.02 µg/l	0.03	PNT-ORG-MTD-017
	Gamma-HCH (Lindane)	<0.02 µg/l	0.03	PNT-ORG-MTD-017
*	Diazinon	<0.02 µg/l	0.03	PNT-ORG-MTD-017
*	Metil-paration	<0.02 µg/l	0.03	PNT-ORG-MTD-017

**Laboratori**

ETAP de Montfullà  
17162 Bescanó (Girona)  
laboratori@catsa.cat Tel: 972 44 00 67

\*23117375\*

**INFORME DE RESULTATS**



L'assaig marcat per (\*) no està emparat per l'acreditació d'ENAC.

Client : PRODAISA

N. Butlletí : 2379875

**N. Registre : 23117375**

**Dades de la mostra aportades pel client**

Mostra : Aigües de consum humà

Legislació : RD 3/2023

Població : St. Julià de Ramis

Ac	Determinació	Resultats±Incertesa	V.Paramètric/Ref.	Mètodes Analítics
*	Alaclor	<0.02 µg/l	0.03	PNT-ORG-MTD-017
*	Ametrina	<0.02 µg/l	0.03	PNT-ORG-MTD-017
	Heptaclor	<0.008 µg/l	0.03	PNT-ORG-MTD-017
*	Prometrina	<0.02 µg/l	0.03	PNT-ORG-MTD-017
*	Terbutrina	<0.02 µg/l	0.03	PNT-ORG-MTD-017
*	Fenitrotion	<0.02 µg/l	0.03	PNT-ORG-MTD-017
*	Metolaclor	<0.02 µg/l	0.03	PNT-ORG-MTD-017
*	Clorpirifòs	<0.02 µg/l	0.03	PNT-ORG-MTD-017
	Aldrín	<0.008 µg/l	0.03	PNT-ORG-MTD-017
*	Etil-paration	<0.02 µg/l	0.03	PNT-ORG-MTD-017
*	Clorfenvinfòs	<0.02 µg/l	0.03	PNT-ORG-MTD-017
	Heptaclor epòxid A	<0.008 µg/l	0.03	PNT-ORG-MTD-017
*	Heptaclor epòxid B	<0.008 µg/l	0.03	PNT-ORG-MTD-017
	Alfa-endosulfan	<0.02 µg/l	0.03	PNT-ORG-MTD-017
*	4,4-DDE	<0.02 µg/l	0.03	PNT-ORG-MTD-017
	Dieldrín	<0.008 µg/l	0.03	PNT-ORG-MTD-017
	Endrín	<0.02 µg/l	0.03	PNT-ORG-MTD-017
	Beta-endosulfan	<0.02 µg/l	0.03	PNT-ORG-MTD-017
	4,4-DDD	<0.02 µg/l	0.03	PNT-ORG-MTD-017
*	Endosulfan sulfat	<0.02 µg/l	0.03	PNT-ORG-MTD-017
*	4,4-DDT	<0.02 µg/l	0.03	PNT-ORG-MTD-017
*	Metoxiclor	<0.02 µg/l	0.03	PNT-ORG-MTD-017
*	Metil-azinfòs	<0.02 µg/l	0.03	PNT-ORG-MTD-017
*	Etil-azinfòs	<0.02 µg/l	0.03	PNT-ORG-MTD-017
*	Diuron	<0.02 µg/l	0.03	PNT-ORG-MTD-017
	<b>Triazines</b>			
	Atrazina	<0.01 µg/l	0.03	PNT ORG-MTD-016
*	Atrazina-desethyl	<0.01 µg/l	0.03	PNT ORG-MTD-016
*	Atrazina-desisopropyl	<0.1 µg/l	0.1	PNT ORG-MTD-016

**Laboratori**

ETAP de Montfullà

17162 Bescanó (Girona)

laboratori@catsa.cat Tel: 972 44 00 67

\*23117375\*

## INFORME DE RESULTATS



L'assaig marcat per (\*) no està emparat per l'acreditació d'ENAC.

Client : PRODAISA

N. Butlletí : 2379875

**N. Registre : 23117375**

**Dades de la mostra aportades pel client**

Mostra : Aigües de consum humà

Legislació : RD 3/2023

Població : St. Julià de Ramis

Ac Determinació	Resultat±Incertesa	V.Paramètric/Ref.	Mètodes Analítics
Propazina	<0.01 µg/l	0.03	PNT ORG-MTD-016
Simazina	<0.01 µg/l	0.03	PNT ORG-MTD-016
Terbutylazina	<0.01 µg/l	0.1	PNT ORG-MTD-016
<b>Trihalometans</b>			
Triclorometà	<5 µg/l		PNT ORG-MTD-013
Diclorobromometà	<5 µg/l		PNT ORG-MTD-013
Dibromoclorometà	<5 µg/l		PNT ORG-MTD-013
Tribromometà	<5 µg/l		PNT ORG-MTD-013
<b>* ALTRES DETERMINACIONS</b>			
* Magnesi	16 mg/l	-/30	PNT-MET-MTD-007
* Potasi	<2 mg/l	-/10	PNT-MET-MTD-007
* Duresa	336.7 mg CaCO3/L	-/500	PNT-MET-MTD-007

En el cas de mostres preses pel client, el Laboratori no es fa responsable del procediment de presa de mostra, condicions de conservació, envasos emprats, ni de les dades de la mostra aportades pel client, i està fora de l'abast de l'acreditació.

Aquest informe no es pot reproduir parcialment sense l'aprovació per escrit del laboratori.

L'Informe dels resultats analítics només afecta a la mostra analitzada, tal com s'ha rebut al laboratori.

Les incerteses dels resultats microbiològics estan calculades i a disposició del client.

MONTFULLÀ 13 de Desembre 2023

Cap de Laboratori

LABORATORI

## 2.5 Sol·licitud de concessió d'aigües i construcció de pous de més de 7.000 m<sup>3</sup>/any

S'ha tramitat la corresponent sol·licitud de concessió d'aigües del pou a construir del municipi de Medinyà. El tràmit, amb Identificador tràmit 12463739, ha estat registrat el passat dia 19 de gener del 2.024 amb número de registre 9056/14011/2024.



## Rebut dels registres electrònics

### Objecte d'entrega

Tràmit	Sol·licitud de concessions
Posada a disposició	2024-01-19T12:01:00.000+01:00
Referència	ACA002CONC
Identificador tràmit	12463739

### Registre de sortida

Ens / Organisme	P1717900C - Ajuntament de Sant Julià de Ramis
Número	2024-S-RC-35
Data	2024-01-19T12:01:00.000+01:00
Enllaç	<a href="https://pl6.eocat.cat/group/aoc/over-tramits?ensActiu=1716930008&amp;id=11144301">https://pl6.eocat.cat/group/aoc/over-tramits?ensActiu=1716930008&amp;id=11144301</a>

### Registre d'entrada

Ens / Organisme	Q0801031F - Agència Catalana de l'Aigua
Número	9056/14011/2024
Data	2024-01-19T12:01:12.000+01:00
Enllaç	<a href="https://pl6.eocat.cat/group/aoc/over-tramits?ensActiu=9610930330&amp;id=11144301">https://pl6.eocat.cat/group/aoc/over-tramits?ensActiu=9610930330&amp;id=11144301</a>

Aquest és el rebut electrònic que acredita la presentació de la sol·licitud, escrit o document en el registre electrònic de l'ens o organisme indicat. És un document electrònic signat que conté la data i hora i número de registre de la sortida de l'ens origen i la data i hora i número de registre d'entrada de l'ens destí. Conserveu-lo en format electrònic com a rebut acreditatiu de la transacció.

## ME00072. Sol·licitud de concessió d'aigües i construcció de pous de més de 7.000 m<sup>3</sup>/any

### Dades d'identificació de la persona sol·licitant

Nom de l'organisme

AJUNTAMENT DE SANT JULIÀ DE RAMIS

Tipus de document d'identificació

NIF

Número d'identificació

P1717900C

### Adreça social

Tipus de via

Carrer

Nom de la via

MAJOR

Número

1

Bloc

Escala

Pis

Porta

Codi postal

17481

Província

Girona

Comarca

Gironès

Municipi

Sant Julià de Ramis

Podeu cercar l'adreça en el servei de normalització d'adreces (només adreces de Catalunya)

Verifica l'adreça

Accepta

### Dades del/de la representant

Nom

MARC

Primer cognom

PUIGTIÓ

Segon cognom

REBOLLO

Tipus de document d'identificació

DNI

Número d'identificació

40351738D

És obligatori emplenar almenys un mitjà de contacte:

Telèfon fix

+34972170909

Telèfon mòbil

Adreça de correu electrònic

sjramis@satnjuliaderamis.cat

Si voleu rebre avisos sobre la tramitació de la vostra sol·licitud, indiqueu-ho.

Vull rebre avisos a l'adreça electrònica que he indicat sobre els canvis que es produeixen en aquest tràmit

Esborra les dades

Següent

## ME00072. Sol·licitud de concessió d'aigües i construcció de pous de més de 7.000 m3/any

### Objecte de la sol·licitud

Indiqueu el motiu de la sol·licitud  
Nou pou al poble de Medinyà

### Volums (Per al conjunt de captacions)

Volum màxim diari sol·licitat, en total (m3/d)	Volum màxim mensual sol·licitat, en total (m3/mes)
200	600

Volum màxim anual sol·licitat, en total (m3/a)  
68.000

### Origen de l'aigua

S'ha de marcar almenys una opció

- Captacions subterrània
  Captacions superficials
  Aigua depurada o regenerada  
 Aigua dessalinitzada

Indiqueu quantes captacions hi ha d'existents i quantes de noves  
: Hi ha una captació existent i es vol construir una captació nova

Municipi principal ubicació captació  
Sant Julià de Ramis

Altres municipis

### Usos de l'aigua (Per al conjunt de captacions)

S'ha de marcar almenys una opció

- |   |   |
|---|---|
| <input checked="" type="checkbox"/> Abastament de nuclis urbans (*) | <input type="checkbox"/> Altres abastaments fora dels nuclis urbans (*) |
| <input type="checkbox"/> Reg agrícola (**)                          | <input type="checkbox"/> Ús ramader                                     |
| <input type="checkbox"/> Producció d'energia elèctrica              | <input type="checkbox"/> Indústries productores de béns de consum       |
| <input type="checkbox"/> Indústries de l'oci i del turisme          | <input type="checkbox"/> Indústries extractives                         |
| <input type="checkbox"/> Recàrrega d'aqüífers                       | <input type="checkbox"/> Recuperació d'aiguamolls                       |
| <input type="checkbox"/> Aqüicultura                                | <input type="checkbox"/> Usos recreatius                                |
| <input type="checkbox"/> Navegació i transport aquàtic              | <input type="checkbox"/> Altres usos                                    |

\*Inclouen el consum humà i altres usos domèstics diferents del consum humà.

\*\*Exclusivament per a explotacions agrícoles.

Municipi principal ubicació de l'ús  
Sant Julià de Ramis



## ME00072. Sol·licitud de concessió d'aigües i construcció de pous de més de 7.000 m3/any

Altres municipis

### Documentació annexa

Adjunteu els següents documents:

- |  |                   |  |
|--|-------------------|--|
| <input checked="" type="checkbox"/> Memòria tècnica (segons model - fes clic a Descarrega) (format pdf - mida màxima permesa 2500KB)<br>Memoria_tecnica_Medinya.pdf  | <b>obligatori</b> | <input type="button" value="Adjunta"/> <input type="button" value="Suprimeix"/> <input type="button" value="Mostra"/><br><input type="button" value="Descarrega"/> |
| <input checked="" type="checkbox"/> Nota simple del Registre de la Propietat de la finca on s'ubica la captació (format pdf - mida màxima permesa 500KB)<br>Nota.pdf | <b>obligatori</b> | <input type="button" value="Adjunta"/> <input type="button" value="Suprimeix"/> <input type="button" value="Mostra"/>  |
| <input type="checkbox"/> Autorització dels propietaris al peticionari de l'aprofitament (format pdf - mida màxima permesa 500KB)                                     | <b>opcional</b>   | <input type="button" value="Adjunta"/> <input type="button" value="Suprimeix"/> <input type="button" value="Mostra"/>  |
| <input type="checkbox"/> Escritura de poders de representació (format pdf - mida màxima permesa 500KB)   | <b>opcional</b>   | <input type="button" value="Adjunta"/> <input type="button" value="Suprimeix"/> <input type="button" value="Mostra"/>  |
| <input type="checkbox"/> Informació geogràfica de la superfície de reg (format zip;rar;7z - mida màxima permesa 500KB)   | <b>opcional</b>   | <input type="button" value="Adjunta"/> <input type="button" value="Suprimeix"/> <input type="button" value="Mostra"/>  |

**!** Feu clic a "Descarrega" per obrir el formulari específic, ompliu-lo, guardeu-lo al vostre ordinador, feu clic a "Adjunta" i seleccioneu el formulari específic emplenat que heu guardat prèviament.

La mida màxima del fitxer de sol·licitud incloent-hi els adjunts és de 5MB.

### INFORMACIÓ RELLEVANT RELATIVA A LA DOCUMENTACIÓ

Si algun dels documents a aportar pesa molt i no és possible adjuntar-lo al formulari, envieu-lo des de la FINESTRETA DE REGISTRE, si no, si us plau, llegiu el procediment per a documents pesants de l'apartat de documentació de la fitxa del tràmit.

## ME00072. Sol·licitud de concessió d'aigües i construcció de pous de més de 7.000 m<sup>3</sup>/any

### Protecció de dades

**Tractament:** expedients administratius tramitats per l'Oficina de Gestió Empresarial (OGE)

**Responsable:** OGE

**Finalitat:** gestionar els expedients tramitats relacionats amb l'activitat econòmica en el marc de la Finestreta Única Empresarial

**Drets de les persones interessades:** sol·licitar l'accés, rectificació o supressió de les dades, i la limitació o l'oposició al tractament. Cal utilitzar el formulari disponible a [enllaç](#)

**Més informació:** [enllaç](#)

**Tractament:** gestió d'expedients de concessió d'aigües públiques

**Responsable:** Agència Catalana de l'Aigua. Àrea d'Abastament

**Finalitat:** tramitar i resoldre sol·licituds d'aprofitament d'aigües públiques

**Drets:** sol·licitar l'accés, rectificació o supressió de les dades, i la limitació o l'oposició del tractament. Per exercir aquests drets us podeu adreçar a la Unitat singular de Coordinació i Assessorament Jurídic i/o al Delegat de Protecció de dades [dpd.aca@gencat.cat](mailto:dpd.aca@gencat.cat). El formulari es troba a la pàgina de [Drets de les persones interessades](#)

**Més informació:** [Protecció de dades](#) Apartat de Protecció de dades del web de l'Agència Catalana de l'Aigua

He llegit la informació bàsica sobre la protecció de dades

Valida

Desbloqueja

El document està signat.

Per tramitar la sol·licitud heu de tornar a [tràmit en línia](#), seleccionar el fitxer i enviar-lo a tramitar.

### Signatura

**!** **Atenció:** només s'accepten els certificats digitals emesos per qualsevol entitat de certificació classificada per l'Agència Catalana de Certificació. [Consulteu el llistat de certificats digitals admesos.](#)

No s'admet la signatura amb ID digital autogenerat mitjançant el programari d'Adobe.

Si voleu signar amb DNI electrònic (eDNI), heu de deshabilitar el mode protegit del Reader XXIII. [Consulteu aquí com fer-ho.](#)

Signatura de la persona MARC PUIGTIÓ REBOLLO

MARC PUIGTIÓ REBOLLO  
- DNI 40351738D (SIG)

Firmado digitalmente por MARC  
PUIGTIÓ REBOLLO - DNI 40351738D  
(SIG)  
Fecha: 2024.01.19 12:00:30 +01'00'

Desa

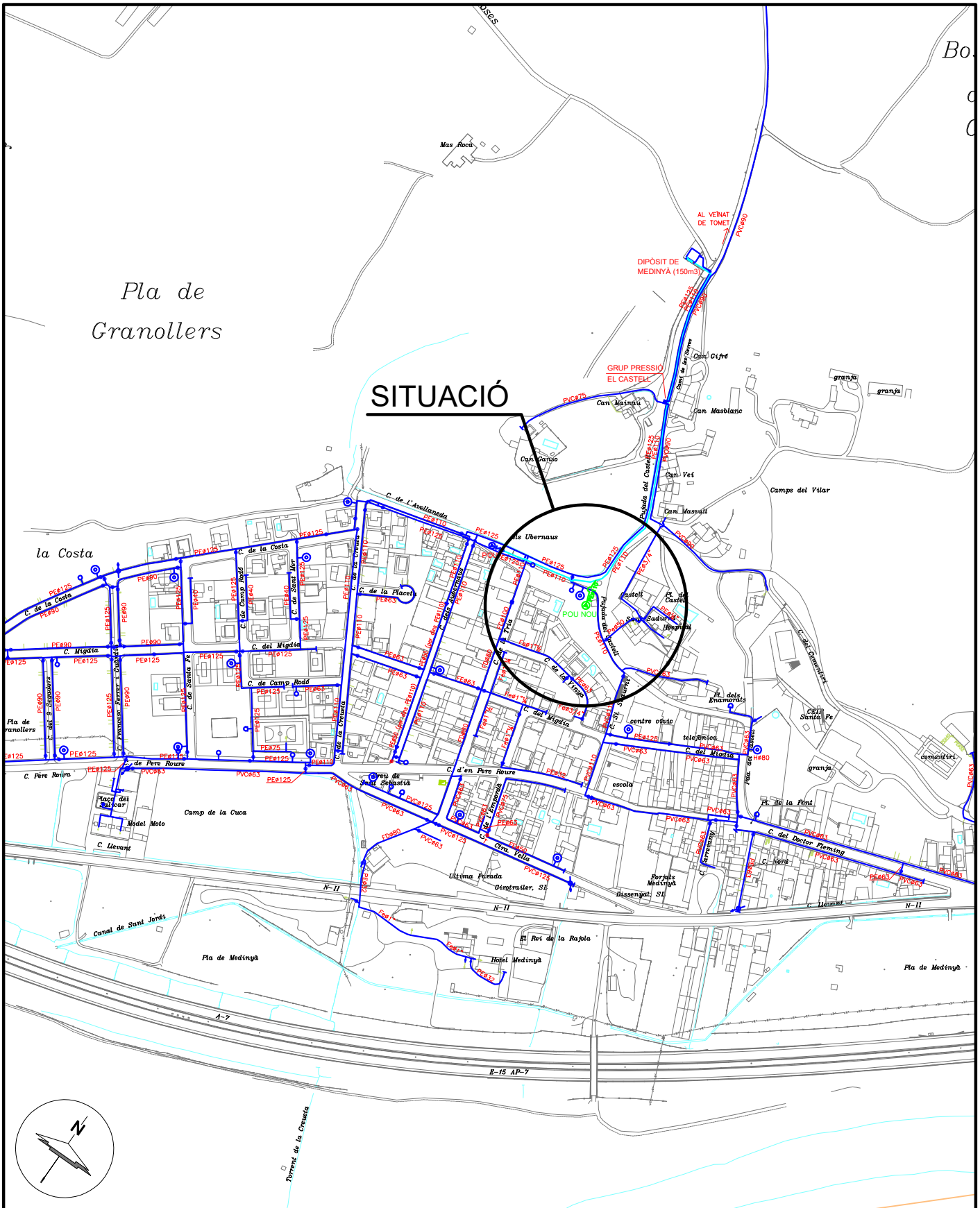
Esborra les dades

Anterior

### 3. PLÀNOLS

Pla de  
Granollers

## SITUACIÓ



### LLEGGENDA

	CANONADA DISTRIBUCIÓ		VÀLVULA COMPORTA		HIDRANT		COMPTADOR		CANONADA PROJECTADA
	CANONADA GRUP PRESSIÓ		VÀLVULA DE RETENCIÓ		BOCA DE REG		ESCOMESA		
	CANONADA IMPULSIÓ		VÀLVULA DESCÀRREGA		FONT		CON REDUCCIÓ		
	TRAÇAT LÍNIA ELÈCTRICA		VENTOSA		BOMBA		QUADRE ELÈCTRIC		

PRO. N°1998 - FR - 18.01.24



**PRODAISA**

c/Astúries, n° 9  
Girona 17.003  
Telf. 972.20.20.78  
Fax. 972.22.44.51

TÍTOL

**CONSTRUCCIÓ D'UN POU NOU A MEDINYÀ**

TERME MUNICIPAL DE SANT JULIÀ DE RAMIS (EL GIRONÈS)

PLÀNOL

**SITUACIÓ**

ESCALA

NÚM.

REF. CAD

DIBUIXAT

APROVAT

DATA

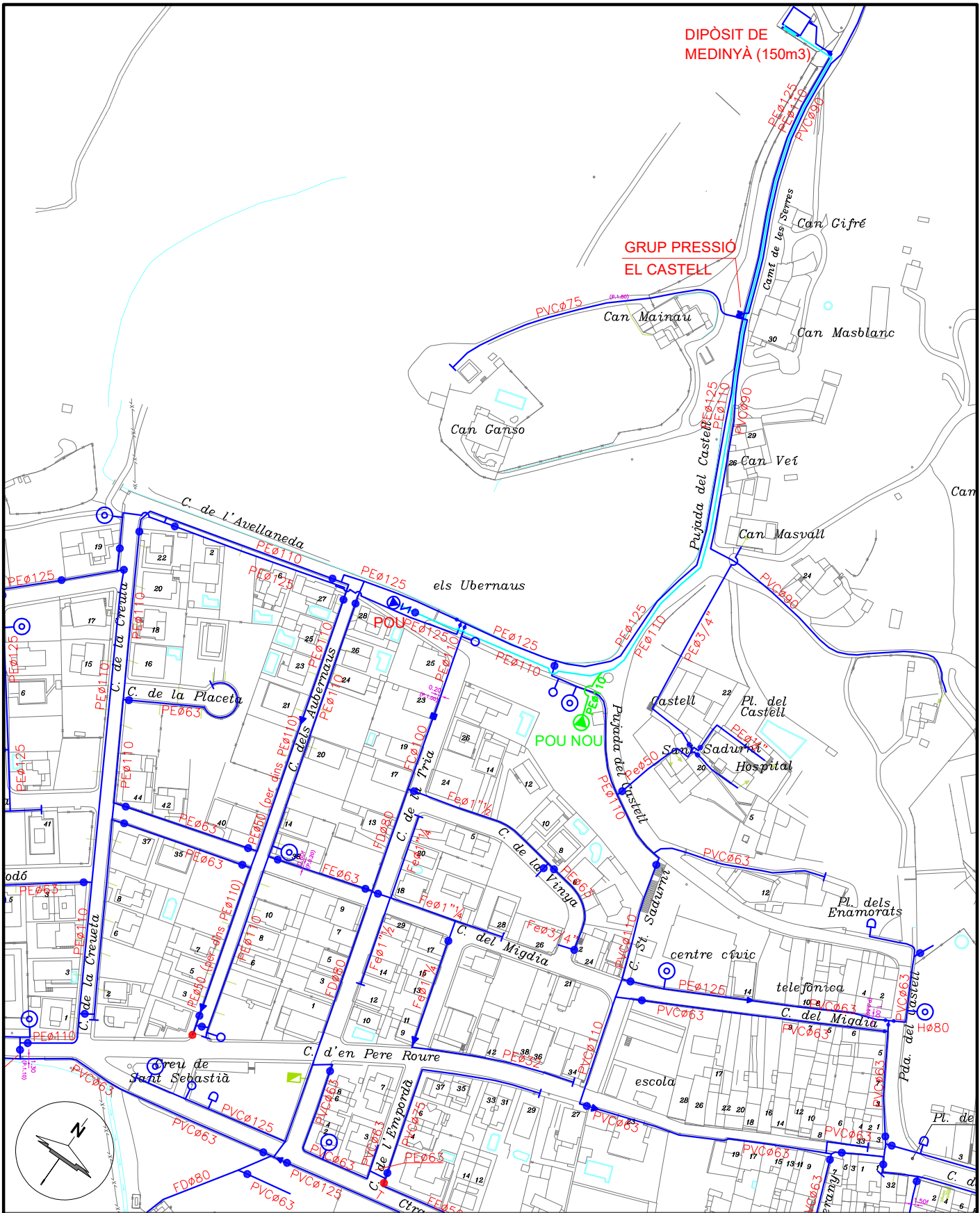
**1**

J:\SANT JULIÀ DE RAMIS\PROJECTES\PRO-1998 POU NOU.dwg

FELI RUIZ

I. CAPDEVILA

GENER 2024



**LLEGGENDA**

- |                              |                       |               |                   |                       |
|------------------------------|-----------------------|---------------|-------------------|-----------------------|
| — CANONADA DISTRIBUCIÓ       | ● VÀLVULA COMPORTA    | ⊙ HIDRANT     | ▣ COMPTADOR       | — CANONADA PROJECTADA |
| — CANONADA GRUP PRESSIÓ      | ▣ VÀLVULA DE RETENCIÓ | ⊙ BOCA DE REG | → ESCOMESA        |                       |
| — CANONADA IMPULSIÓ          | ⊙ VÀLVULA DESCÀRREGA  | ⊙ FONT        | ▶ CON REDUCCIÓ    |                       |
| - - - TRAÇAT LÍNIA ELÈCTRICA | ⊙ VENTOSA             | ⊙ BOMBA       | ▣ QUADRE ELÈCTRIC |                       |

PRO. N°1998 - FR - 18.01.24



**PRODAISA**  
 c/Astúries, n° 9  
 Girona 17.003  
 Telf. 972.20.20.78  
 Fax. 972.22.44.51

TÍTOL

**CONSTRUCCIÓ D'UN POU NOU A MEDINYÀ**  
 TERME MUNICIPAL DE SANT JULIÀ DE RAMIS (EL GIRONÈS)

PLÀNOL

**PLANTA GENERAL**

ESCALA

1/1250

NÚM.

**2**

REF. CAD

J:\SANT JULIÀ DE RAMIS\PROJECTES\PRO-1998 POU NOU.dwg

DIBUIXAT

FELI RUIZ

APROVAT

I. CAPDEVILA

DATA

GENER 2024



#### 4. PRESSUPOST

AMIDAMENT	UT.	DESCRIPCIÓ	PREU	TOTAL
<b>1 . CAPTACIÓ</b>				
1,00	UT	Anàlisi d'aigua de la captació tipus complet realitzades per laboratori homologat segons RD 3/2023	1.569,00	1.569,00 €
100,00	ML	Perforació de pou entubat a 300 mm de diàmetre mitjançant mètodes mecànics amb sistema de rotoperussió. Inclou neteja del pou, desplaçament de la maquinària i dietes	270,00	27.000,00 €
1,00	UT	Treballs corresponents al desplaçament de l'equip d'aforament, instal·lació de la bomba per l'aforament, equip d'operaris qualificats i servei de camió complet	830,30	830,30 €
1,00	UT	Treballs corresponent d'aforament d'acord amb les indicades a la guia publicada a la pàgina web d'aquesta Agència: <a href="http://acaweb.gencat.cat/aca/documents/ca/sollicituds/H0330_guia_per_realitzar_assaigs_hidraulics_i_aforaments_ca.pdf">http://acaweb.gencat.cat/aca/documents/ca/sollicituds/H0330_guia_per_realitzar_assaigs_hidraulics_i_aforaments_ca.pdf</a> . Es realitzarà l'assaig amb esglaons de cabal creixent, mantenint cabal constant i el cabal de l'antepenúltim esglaó serà igual o superior al màxim cabal instantani que estigui previst explotar. Inclou la redacció de l'informe corresponent	1.965,00	1.965,00 €
1,00	UT	Electro-bomba submergida de 11 Kw per un cabal de subministrament de 15 m <sup>3</sup> /h a 135 m.c.a . Inclou cablejat de potència 4*16mm i cable de sondes 3*1,5mm. Inclou instal·lació amb camió grua.	10.795,00	10.795,00 €
1,00	UT	Instal·lació del sistema de telegestió amb els senyals de la nova captació i comunicació via telemàtica. Inclou hores programador i accessoris necessaris i integració al sistema de telegestió existent	9.654,00	9.654,00 €
1,00	UT	Subministre de sonda hidrostàtica de pou per fins a 100 metres de profunditat amb 110 metres de cable de polietilè doble capa blindat.	1.375,00	1.375,00 €
1,00	UT	Subministrament de transductor de pressió de fins a 10 bar	215,00	215,00 €
1,00	UT	Subministrament i col·locació d'emissor de polsos reed i treballs de programació de la senyal al sistema de telecontrol	425,75	425,75 €
1,00	UT	Treballs de segellament del pou mitjançant una xapa de 1000mm de diàmetre adaptada al pou.	460,00	460,00 €
12,00	MI	Subministre i col·locació de valla de simple torsió de color verd i alçada 2m, col·locada amb pals rodons cada 3m. S'inclouen sensors i petit material	44,30	531,60 €
1,00	UT	Subministre i col·locació de porta de malla plegada de 2 fulles, d'amplada total de pas 3m de color verd. S'inclouen muntants.	1.540,00	1.540,00 €
1,00	UT	Tràmits per la legalització del pou i documentació a presentar posterior a la perforació a l'administració corresponent	986,00	986,00 €
<b>1 . CAPTACIÓ</b>				<b>57.346,65</b>

AMIDAMENT	UT.	DESCRIPCIÓ	PREU	TOTAL
<b>2 . OBRA CIVIL</b>				
1,00	UT	Obertura de cata de 1,00x1,00 ml sobre paviment de formigó/asfalt/vorera.	310,00	310,00 €
10,00	ML	Tall de paviment de formigó/asfalt/vorera amb disc.	6,95	69,50 €
3,00	M2	Arrencament de paviment de formigó/asfalt/vorera.	37,80	113,40 €
20,00	UT	Excavació de rasa, de 0,60 x 1,00 ml de profunditat, amb mitjans mecànics, en qualsevol tipus de terreny, EXCLÒS ROCA, per a conducció d'aigua. Inclou obertura, llit i recobriment de canonada amb sorra fina, replé amb material extret de la pròpia excavació i compactació.	32,60	652,00 €
2,00	M3	Estesa i piconatge de material granular.	42,00	84,00 €
4,80	M3	Càrrega i transport de terres a terreny autoritzat (esponjament teòric 20%).	8,21	39,41 €
0,78	M3	Càrrega i transport de runes a abocador autoritzat (esponjament teòric 30%).	53,89	42,03 €
3,00	M2	Reposició de paviment de formigó de 10-15 cm.	51,20	153,60 €
3,00	M2	Reposició de paviment d'aglomerat asfàltic.	70,80	212,40 €
1,00	UT	Construcció d'armari de 2,5*2*1 per quadres elèctrics de la captació i construcció aneja d'arqueta de registre per a captació de dimensions (L x A x H): (1,50x1,00x1,20) m amb paret de bloc vist de 40x20x20 cm prefabricat de formigó de dues cares vistes de color gris amb components hidrofugants, categoria I segons la norma UNE-EN 771-3 reforçat amb acer B500S en barres corrugades i col·locat amb morter ciment amb additiu hidròfug 1:6 de ciment pòrtland amb filler calcari sobre solera de formigó tipus HM-20/B/20/I de 20 cm de gruix, acabats superficials i marc i tapa mecanitzada d'acer galvanitzat.	4.564,00	4.564,00 €
<b>2 . OBRA CIVIL</b>				<b>6.240,34</b>

AMIDAMENT	UT.	DESCRIPCIÓ	PREU	TOTAL
<b>3 . AIGUA</b>				
100,00	UT	Instal·lació de canonada d'impulsió U-PVC de 3" de diàmetre, centradors amb enxaixos per calbejat, terminal rosca per la bomba, disc de subjecció amb rosa d'inoxidable, petit material. Inclou instal·lació amb camió grua.	51,00	5.100,00
1,00	UT	Connexió pou-impulsió de diàmetre 125 mm de PE. Inclou vàlvula de comporta elàstica de d.125 sobre canonada, vàlvula de retenció tipus Rubercheck, cabalímetre de platines de d.90mm, ventosa doble efecte per extracció d'aire, vàlvula de descàrrega de de d.3" i manòmetre de glicerina. Inclou instal·lació d'aixeta de mostres	4.151,00	4.151,00
20,00	UT	Subministrament i col·locació de canonada de PE.AD.PN-10 DN 125 mm. 10at. Segons normativa UNE i AENOR en PE-100. Inclou banda blava senyalitzadora.	35,00	700,00
1,00	UT	Connexió a la canonada existent de PE DN125 mm, mitjançant maniguets electrosoldables i accessoris d'anclatge per al correcte muntatge.	2.356,00	2.356,00
<b>3 . AIGUA</b>				<b>12.307,00</b>



AMIDAMENT	UT.	DESCRIPCIÓ	PREU	TOTAL
<b>4 . INSTAL·LACIÓ ELÈCTRICA</b>				
1,00	PA	Escomesa elèctrica per a 15 Kw amb caixa general de protecció. Fusibles de 63 A, conjunt de mesura T2, instal·lació i relloges de lloguer. Inclou part d'obra civil d'obertura de rasa per col·locació de cable elèctric	3.000,00	3.000,00
1,00	UT	Subministrament i col·locació de Caixa General de Protecció doble. Inclou pres de terra amb piqueta. Equip T-2 per potència de 10Hp amb el correponent cablejat 0,6/1000Kv alumini 3*25 + 16mm2 sobre llit de sorra i banda senyalitzadora	5.701,00	5.701,00
1,00	UT	Subministrament i col·locació de quadre elèctric per maniobra de motor-bomba de 11 kW. Inclou arrancador estàtic, elements de protecció, equip de sondes, comptahores, senyalitzacions, interruptors i ventiladors.	3.159,00	3.159,00
1,00	UT	Projecte elèctric de nova contractació d'escomesa	1.500,00	1.500,00
<b>4 . INSTAL·LACIÓ ELÈCTRICA</b>				<b>13.360,00</b>

<b>RESUM PRESSUPOST OBRA</b>	
DESCRIPCIÓ	TOTAL
1 . CAPTACIÓ	57.346,65
2 . OBRA CIVIL	6.240,34
3 . AIGUA	12.307,00
4 . INSTAL·LACIÓ ELÈCTRICA	13.360,00
5. GESTIÓ DE RESIDUS	4.850,76
6. CONTROL DE QUALITAT	970,15
7. SEGURETAT, SALUT I CONTROL DE QUALITAT	1.940,30
<b>TOTAL PRESSUPOST D'EXECUCIÓ DE MATERIAL</b>	<b>97.015,21</b>
13 % DESPESES GENERALS SOBRE P.E.M.	12.611,98
6 % BENEFICI INDUSTRIAL SOBRE P.E.M.	5.820,91
<b>SUBTOTAL</b>	<b>115.448,10</b>
21 % IVA	24.244,10
<b>TOTAL PRESSUPOST D'OBRA PER CONTRACTE</b>	<b>139.692,20</b>