



Ajuntament de  
Sant Esteve Sesrovires

# AJUNTAMENT DE SANT ESTEVE SESROVIRE

ÀREA DE SERVEIS TERRITORIALS

## PLEC DE CONDICIONS TÈCNIQUES

PER A LA CONTRACTACIÓ DELS SERVEIS DE REDACCIÓ DEL PROJECTE,  
DIRECCIÓ D'OBRES I COORDINACIÓ DE SEGURETAT I SALUT DEL  
"PROJECTE D'EXECUCIÓ PER A LA REURBANITZACIÓ DEL FUTUR PASSEIG  
MARIMON DE OROVIO DE SANT ESTEVE SESROVIRE" (EXP. 239/2025)



JUNY 2025





## ÍNDEX

---

1. **ANTECEDENTS**
2. **OBJECTE**
3. **DESCRIPCIÓ DEL PROJECTE**
  - 3.1. ÀMBIT
  - 3.2. ESTAT ACTUAL
    - 3.2.1. Accessibilitat
    - 3.2.2. Seguretat viària i traçat
    - 3.2.3. Serveis generals i infraestructures
    - 3.2.4. Vegetació
    - 3.2.5. Paisatge
  - 3.3. DIRECTRIUS DEL PROJECTE
    - 3.3.1. Objectius
    - 3.3.2. Descripció de la proposta
    - 3.3.3. Justificació de la solució proposada
    - 3.3.4. Descripció de les solucions constructives
    - 3.3.5. Pressupost estimatiu
4. **TREBALLS A EXECUTAR**
  - 4.1. Redacció del projecte
  - 4.2. Documentació mínima del projecte
  - 4.2. Direcció d'obres
  - 4.3. Documentació final
5. **EQUIP MÍNIM I METODOLOGIA DE TREBALL**
  - 5.1. Equip tècnic
  - 5.2. Metodologia de treball

### ANNEX:

**Avantprojecte per a la reurbanització del futur passeig Marimon de Orovio de Sant Esteve Sesrovires. Setembre 2024.**





## Ajuntament de Sant Esteve Sesrovires

### 1. ANTECEDENTS

En data **juliol de 2019** es va redactar el “**Pla director de l'espai públic de Sant Esteve Sesrovires**”, amb l'objectiu de proporcionar a l'Equip de govern de Sant Esteve Sesrovires les eines necessàries per planificar i executar millores en l'espai públic a 10 anys vista. Aquest document suposa una nova visió sobre com actuar a l'espai públic. Així mateix, estableix una sèrie de paràmetres i directrius que són aplicables a qualsevol intervenció municipal.

El Pla director inclou l'anàlisi de l'estructura actual, la diagnosi de la situació l'any 2019, l'elaboració d'una visió d'ordenació global, la definició i prioritització d'intervencions, i l'estimació econòmica de les actuacions. L'estudi se centra en tot l'espai públic del municipi, amb especial atenció al casc antic i els barris de Vallserrat i Ca n'Amat, on resideix el 90% de la població.

També identifica una sèrie d'àmbits d'intervenció considerats com a prioritaris (AIP) per la seva major repercussió en el conjunt de la ciutadania. A banda, el Pla director estudia diversos àmbits que finalment no es van valorar com a prioritaris per diverses raons, com el cost de les obres, la capacitat de repercussió o la valoració política. Dins dels àmbits descartats apareix l'Eix carrer Paradís (actual camí de can Tobelleta i futur passeig Marimon de Orovio), com a un àmbit estudiat dins de la jerarquització del viari de Sant Esteve Sesrovires.

A començaments de **l'any 2023**, l'Equip de Govern va traslladar a l'Àrea de Serveis Territorials la voluntat municipal de millorar la connexió existent entre la urbanització Vallserrat (1r polígon) i la urbanització Ca n'Amat. Aquest àmbit coincideix amb el denominat Eix carrer Paradís pel Pla director de l'espai públic.

Per a donar resposta a l'esmentada sol·licitud, en data **27/06/2023**, mitjançant el Decret d'alcaldia núm. 2023-0888, es va adjudicar el contracte menor de serveis per a la redacció de l'Avantprojecte del camí de can Tobelleta a Sant Esteve Sesrovires, segons consta a l'expedient 1048/2023.

La necessitat de redactar l'Avantprojecte neix de la voluntat de millorar la connexió entre les urbanitzacions Vallserrat i Ca n'Amat. Actualment, el camí de can Tobelleta és utilitzat intensament, incloent-hi l'entrada i sortida des de l'Autovia A2. En alguns trams, el desnivell fa perillós el creuament de vehicles, i no és apte per a vianants.

La topografia permet l'ampliació per la banda est, especialment en trams on el camí està a una cota superior als camps adjacents. També és necessària la instal·lació d'una xarxa d'enllumenat públic per garantir una il·luminació adequada i segura al llarg de tot el traçat.

Aquesta planificació millora la mobilitat i la connectivitat dins del municipi, adequant els accessos, consolidant el nucli antic, potenciant els nodes de barri i establint una xarxa viària estructurant. Dins aquest marc, la necessitat de millorar les connexions entre les diferents zones urbanes i les àrees de





## Ajuntament de Sant Esteve Sesrovires

conreu ha impulsat la creació de nous projectes, assegurant que l'espai públic sigui accessible, funcional, estètic i respectuós amb el medi ambient.

En data **29/05/2024**, amb registre d'entrada 2024-E-RE-1734, BJ Arquitectes va lliurar una primera versió de l'Avantprojecte per a la reurbanització del futur passeig Marimon de Orovio de Sant Esteve Sesrovires.

En data **07/06/2024**, amb registre d'entrada 2024-E-RE-1856, BJ Arquitectes va lliurar l'Avantprojecte per a la reurbanització del futur passeig Marimon de Orovio de Sant Esteve Sesrovires, amb data Maig 2024, donant compliment a l'encàrrec fet per l'Ajuntament uns mesos enrere.

En data **12/06/2024** es va fer una presentació pública de l'Avantprojecte a la sala El Cellar i es van recollir una sèrie d'observacions, les quals van ser incorporades al document final, que té data Setembre 2024.

En data **setembre de 2024**, BJ Arquitectes va lliurar a l'Ajuntament la versió final del "Avantprojecte per a la reurbanització del futur passeig Marimon de Orovio de Sant Esteve Sesrovires", amb data Setembre 2024, donant per conclòs el contracte menor de serveis adjudicat en data 27/06/2023, mitjançant el Decret d'alcaldia núm. 2023-0888, amb número d'expedient 1048/2023.

Actualment, l'Ajuntament està preparant la futura licitació per a la contractació dels serveis de redacció del projecte, direcció d'obres i coordinació de seguretat i salut del "Projecte d'execució per a la reurbanització del futur passeig Marimon de Orovio de Sant Esteve Sesrovires". Expedient 239/2025.

En els propers dies, es preveu dur a terme la publicació d'un anunci previ de licitació amb el contingut del "Avantprojecte per a la reurbanització del futur passeig Marimon de Orovio de Sant Esteve Sesrovires", redactat per BJ Arquitectes, amb data Setembre 2024.

## 2. OBJECTE

L'objecte del present Plec tècnic és definir l'abast i les característiques dels treballs de redacció del projecte, direcció d'obres i coordinació de seguretat i salut del "**Projecte d'execució per a la reurbanització del futur passeig Marimon de Orovio de Sant Esteve Sesrovires**".

D'una banda cal elaborar la documentació tècnica necessària que defineixi, amb precisió, l'abast de les obres i, d'aquesta manera, poder-les licitar i executar. En aquest cas concret, es tracta de redactar el projecte d'execució i l'estudi de seguretat i salut, a partir de l'Avantprojecte redactat l'any 2024.





## Ajuntament de Sant Esteve Sesrovires

D'altra banda, l'execució de les obres també requereix disposar d'un equip tècnic que pugui assumir la direcció d'obres, així com, la coordinació de seguretat i salut de les obres definides pel projecte d'execució i l'estudi de seguretat i salut esmentats.

Els principals aspectes tècnics a considerar són els descrits al document "**Avantprojecte del camí de can Tobelleta a Sant Esteve Sesrovires**", amb data Setembre 2024, que s'incorpora com annex d'aquest plec tècnic. No obstant l'anterior, a continuació es fa un resum dels aspectes que es consideren més destacables.

També caldrà tenir en consideració el "**Pla d'accessibilitat en l'àmbit de la via pública i el transport de Sant Esteve Sesrovires**", amb data Setembre 2022; el qual va ser aprovat pel Ple municipal en data 20/11/2024, donant compliment a l'acceptació del recurs 19108 per a la realització dels "Estudis i plans d'accessibilitat", de la Gerència de Serveis d'Infraestructures Viàries i Mobilitat, en el marc del Catàleg de la Xarxa de Governos Locals de l'any 2019, segons consta a l'expedient 48/2019 i 4110/2024.

### 3. DESCRIPCIÓ DEL PROJECTE

#### 3.1. ÀMBIT

L'àmbit de projecte té una longitud d'uns **790,47 ml** i una superfície de **9.520,77 m<sup>2</sup>**. Es troba a la zona nord del municipi, prop del seu límit territorial. Aquest tram serveix com a connexió entre els barris de Ca n'Amat i Vallserrat.

Al nord i al sud, el camí està delimitat per terres de conreu, mentre que a l'est es troba el barri de Ca n'Amat. A l'oest, el seu límit el marca una secció del ferrocarril que connecta Barcelona amb Igualada. L'amplada del camí es constant, de 5 metres aproximadament, i està pavimentat de formigó.

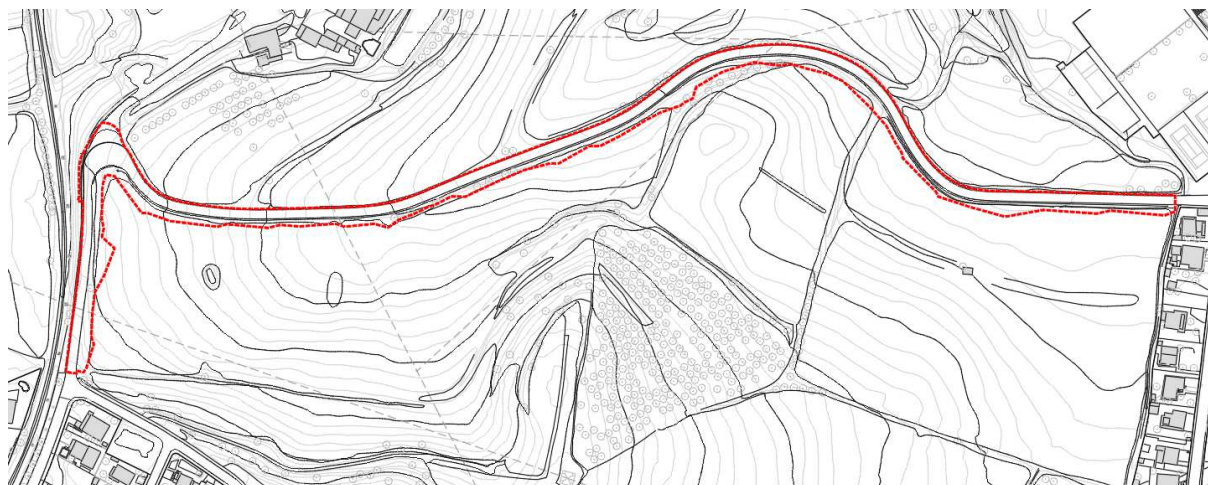
Tot i trobar-se en una ubicació apartada del nucli urbà, el camí de can Tobelleta es troba ben comunicat a nivell d'infraestructures, gràcies a la proximitat de la carretera que va de Piera a Martorell i diverses línies de bus.

Pel que fa a transport públic, dins de l'àmbit no hi ha parades; no obstant això, a l'extrem amb el carrer Àlbers i a l'altre extrem, al passeig Paradís, trobem una parada d'autobusos respectivament. Aquests autobusos circulen pel camí, connectant diferents punts del municipi.





Ajuntament de  
Sant Esteve Sesrovires



El camí de can Tobelleta (futur passeig Marimon de Orovio) es troba als límits del terme municipal, actuant com a via d'accés principal a la masia de Can Tobelleta. El terreny en aquesta àrea és predominantment pla, amb suaus ondulacions que el fan apte per a l'explotació agrícola.



El planejament d'aplicació és el Pla General d'Ordenació Municipal de Sant Esteve Sesrovires, vigent des de l'any 1991.

Malgrat que no serà fins a la redacció del projecte executiu que es coneixeran els àmbits d'afectació precisos i necessaris per l'execució de l'obra, i que gran part es durà a terme en el sistema viari, es preveu l'afectació dels terrenys adjacents a l'actual camí de can Tobelleta, els quals són necessaris per a la seva ampliació i transformació en el futur passeig Marimon de Orovio.





## 3.2. ESTAT ACTUAL

### 3.2.1. Accessibilitat

El camí de can Tobelleta presenta certes limitacions pel que fa a l'accessibilitat en el seu estat actual. Tot i que és accessible per a vehicles motoritzats, no disposa d'infraestructures adequades per a vianants ni ciclistes, cosa que dificulta el seu ús segur per a aquests grups. La calçada, amb una secció constant d'aproximadament 5 metres, manca de voreres o senders destinats als vianants. A més, la presència de pendents pronunciats, especialment en el tram paral·lel a la via del tren, amb un desnivell aproximat del 9%, pot representar un repte per a persones amb mobilitat reduïda.

### 3.2.2. Seguretat viària i traçat

El vial compta amb una estructura de calçada d'aproximadament 5 metres d'ample, acompanyada per una cuneta a un dels seus laterals per a la recollida d'aigua superficial. En la seva secció longitudinal el camí presenta un pendent variable. En el tram que discorre paral·lel a la via del tren el pendent és més pronunciat, amb un 9% aproximadament. A més d'això, el pendent oscil·la entre el 0,7% i el 5% aproximadament.

El trànsit en aquesta via és intensiu, ja que també s'utilitza com a camí d'entrada o sortida del poble des de l'autovia A2, travessant la urbanització de Ca n'Amat. En alguns trams, on existeix un desnivell entre la calçada i els camps adjacents, es torna perillós quan es creuen dos vehicles alhora a causa de l'estretor del camí. Tal com es deia abans, no és apte pel trànsit de vianants.

### 3.2.3. Serveis generals i infraestructures

En aquest àmbit no hi ha xarxa de gas natural, ni de telecomunicacions.

Tampoc hi ha xarxa de baixa tensió. La xarxa d'alta tensió creua el camí per 3 punts de manera aèria.

El camí no disposa d'enllumenat públic.

L'àmbit no compta amb instal·lació de clavegueram, ni amb xarxa d'abastament d'aigua potable.

La xarxa ferroviària transcorre per l'extrem oest de l'àmbit en un tram paral·lel al camí.

### 3.2.4. Vegetació

La vegetació que es troba en aquest lloc està relacionada en gran part amb els camps de conreu, i és variable durant l'any. A part d'això, existeix vegetació de ribera al voltant del torrent de Can Noguera, a l'extrem de l'àmbit. Hi ha molta canya invasora i també exemplars d'hedera i freixes.

### 3.2.5. Paisatge

El futur passeig Marimon de Orovio està situat de manera estratègica en el seu entorn, oferint una experiència paisatgística variada. La seva topografia ondulada permet un recorregut que va des de la cota més baixa fins a la més alta, proporcionant una diversitat de perspectives visuals, tant àmplies com estretes. Envoltat per àrees de conreu agrícola i vegetació baixa, el camí ofereix una àmplia





## Ajuntament de Sant Esteve Sesrovires

gamma de vistes panoràmiques, permetent apreciar la morfologia del terreny i la vegetació circumdant.



### 3.3. DIRECTRIUS DEL PROJECTE

#### 3.3.1. Objectius

Una vegada identificades les problemàtiques i l'àmbit d'intervenció, cal considerar una sèrie d'objectius genèrics per a l'elaboració de la proposta:

- Resoldre amb un projecte unitari les diferents relacions amb l'entorn que travessa el camí.
- Incorporar el compliment d'accessibilitat en l'àmbit.
- Establir punts de descans per als vianants amb mobiliari i ombra.
- Minimitzar les necessitats de manteniment de la solució adoptada

#### 3.3.2. Descripció de la proposta

Prèviament a la reurbanització, es va dur a terme un estudi de mobilitat per determinar la secció mínima necessària per a la nova calçada i per identificar els punts amb vistes més especials. La proposta planteja la reurbanització del passeig Marimon de Orovio per millorar l'accés tant de la zona est com oest del municipi, així com la connexió del municipi amb les zones de conreu. El projecte s'adapta a la topografia existent amb la mínima petjada possible.

La nova secció inclou una calçada amb acabat de formigó amb fibres, una nova rigola, un parterre separador, tots en paral·lel amb la mateixa secció en tot el seu recorregut, i un nou camí per als vianants. Aquest, té una amplada mínima d'1,80 metres, de sauló altament estabilitzat.

Aquest nou camí s'ajusta a la cota actual de la calçada, generant tres tipus de relació amb la topografia existent: a nivell amb l'entorn, enterrat i en voladís. Al llarg d'aquest recorregut, es troben tres punts de descans, seleccionats segons les vistes estudiades, on es planten arbres de gran port per proporcionar ombra.





### 3.3.3. Justificació de la solució proposada

A continuació es justifiquen les solucions proposades amb relació a la situació actual i a les condicions del projecte.

#### **Accessibilitat:**

La proposta inclou la construcció d'un nou camí exclusiu per a vianants, connectant-se amb les voreres existents del carrer Constitució i Albers del barri de Vallserat i el carrer Montnegre al barri de Ca n'Amat. Aquest camí està dissenyat amb una secció mínima lliure d'obstacles d'1,80 metres per garantir l'accessibilitat a totes les persones. El projecte té com a objectiu suavitzar els pendents existents i alhora minimitzar la seva influència en el terreny. Per tant, s'han previst trams practicables, adaptats als pendents existents, així com trams totalment accessibles al llarg del recorregut d'aquest nou camí.

El present projecte manté, gairebé en tot el seu recorregut des del carrer Montnegre fins a arribar a la intersecció amb el camí que va a la masia de Can Tobelleta, un pendent inferior al 6%. Aquesta característica garanteix que el camí sigui, en aquest tram, accessible i fàcilment transitable per persones amb mobilitat reduïda.

Trams accessibles:

En canvi, al tram paral·lel a la via del tren, trobem pendents contínues superiors al 6%. Per no executar una obra de gran impacte, el projecte en aquest tram, s'adapta a l'orografia actual del terreny, i per això aquest tram, comptarà amb pendents lleugerament superiors, aquesta mai supera el 10%. Per assegurar la seguretat i la comoditat dels usuaris, aquest tram inclou àrees de descans, situades estratègicament. Aquests descansos permeten que els vianants puguin recuperar-se durant el recorregut.





## Ajuntament de Sant Esteve Sesrovires

Tram practicable paral·lel al pas del tren:

Al final d'aquest tram de camí, la proposta inclou un pas de vianants que es connecta amb un nou tram de camí excavat al talús del tren mitjançant un mur de contenció de formigó, i que enllaça amb el camí que condueix a la masia. Com a alternativa, es proposa que el pas de vianants sigui elevat per donar continuïtat sense rampes al tram de connexió amb el camí de la masia.

### **Seguretat viària i traçat:**

La proposta ajusta la secció segons l'estudi de mobilitat realitzat, el sentit de circulació i el traçat no es veuen afectats. Això permet la circulació segura dels vehicles en aquells punts conflictius, mantenint alhora la consistència del trànsit i minimitzant els riscos d'accidents.

Per afavorir la seguretat viària es planteja un paviment de formigó armat amb fibres de polipropilè pel vial. El canvi de color i de textura millora l'impacte al paisatge, recuperant l'aspecte més naturalitzat del camí rural i afavoreix la reducció de la velocitat de trànsit gràcies a la textura del raspallat.

El nou pas de vianants estarà senyalitzat amb senyalització vertical i horitzontal. Pel que fa al camí de connexió amb la masia, estarà delimitat amb pilones de fusta com a abalisament. En la variant amb pas de vianants elevat, aquesta solució pot ajudar a limitar la velocitat a la baixada abans de la corba tancada, a estudiar o concretar en la fase de projecte executiu.

A la zona de la corba, en la mitjana es col·loquen pilones de fusta. També s'utilitzen pilones per la separació del camí de connexió amb la masia. S'incorporen sistemes de protecció pels vehicles, senyalització horitzontal i abalisament per tal d'augmentar la seguretat.

### **Serveis generals i infraestructures:**

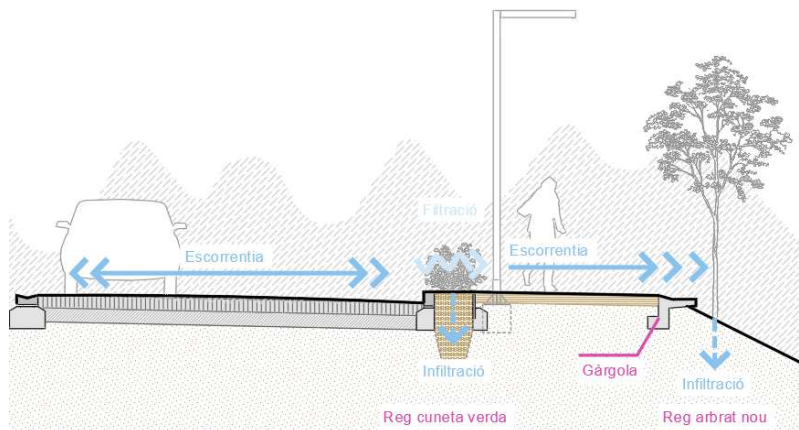
La proposta contempla l'afectació dels següents serveis:

- Xarxa d'enllumenat: La proposta incorpora una nova línia d'enllumenat que acompanya al camí i brinda seguretat tant al vianant com al vehicle que circula per la calçada.
- Drenatge sostenible: aprofitament dels pendents naturals per plantejar un sistema de reg i drenatge sostenible. Aquest sistema es divideix en dues parts. D'una banda, el drenatge de les aigües superficials de la calçada, per esorrentia i gràcies al pendent transversal del camí, es dirigeix cap al parterre separador, regant la vegetació que hi creix i per l'altre costat, es dirigeix cap a la peça de cuneta que fa de límit amb el terreny existent. D'altra banda, aprofitant el pendent longitudinal del camí, l'aigua també s'escorre pel camí de sauló cap a la cuneta de la peça de remat, que condueix l'aigua fins a unes gàrgoles distribuïdes al llarg del marge del camí. Aquestes gàrgoles es distribueixen de manera que reguen els arbres plantats allà i també la vegetació que envolta l'àmbit. Aquest sistema de drenatge sostenible





no només permet una gestió eficient de les aigües superficials, sinó que també contribueix a la hidratació de la vegetació i a la preservació del paisatge local.



### Vegetació:

La proposta té com a objectiu valorar l'entorn en què es troba el camí, amb àmplies visuals i una vegetació variada al llarg del seu recorregut. En el parterre separador es plantarà vegetació autòctona que pugui créixer fàcilment en aquestes condicions climàtiques. Pel que fa a l'arbrat, aquest tindrà la funció de proporcionar ombra als punts de descans del camí i en aquells llocs on es consideri necessari. Es plantaran espècies de port gran en petites agrupacions al llarg del camí al costat sud, contribuint a la creació d'un ambient natural i agradable per als usuaris.

### Paisatge:

En la proposta es destaca la intenció d'harmonitzar l'entorn natural amb la infraestructura proposada. Es busca conservar i realçar les característiques paisatgístiques existents, aprofitant les àmplies vistes i la vegetació autòctona. La proposta contempla la integració d'elements naturals, com la vegetació i el relleu, per a crear un ambient visualment atractiu al llarg del camí.

### 3.3.4. Descripció de les solucions constructives

En el projecte es plantegen diferents tipus de paviments que faran que tot el traçat sigui accessible i mantingui una regularitat en tot el camí:

- **Paviment de sauló altament estabilitzat:** Per a la composició de tot el camí, es compon d'una secció de 10 cm de sauló compactat sobre terreny al 98% PM.
- **Peça prefabricada de formigó:** Una peça de remat que limita al camí amb el terreny existent, té una secció que inclou una cuneta per a la gestió de les aigües superficials i puntualment conforma una gàrgola per a l'evacuació de les aigües.
- **Vorades, de formigó i platines separadores:** Les vorades fan d'element limitador de la calçada i, al mateix temps, delimiten el parterre que separa el camí de la calçada. Al costat





## Ajuntament de Sant Esteve Sesrovires

del parterre, de manera puntual, tenen una junta més oberta per permetre el pas d'aigua per al reg. La platina fa de límit entre el parterre i el camí. És un element que ordena l'espai, però es desdibuixa a causa de la seva dimensió. Està feta d'acer galvanitzat per a la seva protecció i està encastada en una base de formigó.

- **Paviment de formigó armat amb fibres de polipropilè (HAF-30):** per tot el conjunt del carril de circulació de vehicles. Curat per altes temperatures (geotèxtil + aigua) amb tractament superfície de sulfat de ferro i acabat raspallat. Base de tot-u compactat.
- **Parterre lineal central:** Està contingut entre dos elements limitadors ja mencionats, la vorada i la platina. A més, serà regat a través del sistema de reg sostenible esmentat anteriorment. Es compon d'una franja de 60 cm que discorre en paral·lel a la calçada al llarg de tot el recorregut del camí, actuant com a separador per brindar seguretat als vianants. S'hi plantaran espècies amb requeriments hídrics molt baixos per afavorir el seu manteniment.
- **Mobiliari urbà estandarditzat:** De manera puntual, en els espais de descans, s'instal·len conjunts amb bancs i cadires de formigó. La seva ubicació permet gaudir de les vistes que ofereix aquest entorn natural.

### 3.3.5. Pressupost estimatiu

El pressupost general pel coneixement de l'administració (PEC) és d'un milió vuit-cents cinquanta-tres mil tres-cents quaranta-quatre euros amb deu cèntims (**1.853.344,10 €**).

S'ha comptabilitzat sobre un àmbit de 9.508,94 m<sup>2</sup>, i en resulta un mòdul PEM: 134 €/m<sup>2</sup>, un mòdul PEC abans d'IVA: 159,48 €/m<sup>2</sup> i un mòdul de PCA de 194,91 €/m<sup>2</sup>.

Aquest pressupost és només indicatiu de l'ordre econòmic de l'actuació, i no pot ser considerat en cap cas com un pressupost d'obra.

L'Avantprojecte conté una estimació de les partides que s'inclourien al pressupost pel coneixement de l'administració.

## 4. TREBALLS A EXECUTAR

Els treballs a executar són la redacció del "Projecte d'execució per a la reurbanització del futur passeig Marimon de Orovio de Sant Esteve Sesrovires", la redacció de l'Estudi de seguretat i salut, així com, la direcció d'obra i la coordinació de seguretat i salut de l'obra.

### 4.1. Redacció del projecte

El projecte d'execució es formularà a partir del "Avantprojecte per a la reurbanització del futur passeig Marimon de Orovio", redactat per BJ Arquitectes, amb data Setembre 2024.





## Ajuntament de Sant Esteve Sesrovires

Com a documentació complementària, per a la redacció del projecte l'adjudicatari també comptarà amb la documentació següent:

- “Pla director d’espai públic de Sant Esteve Sesrovires”, amb data Juliol 2019.
- “Pla d’accessibilitat de Sant Esteve Sesrovires”, amb data Setembre 2022.

### 4.2. Documentació mínima del projecte

El contingut mínim del projecte d’execució serà el necessari per tal de donar compliment a totes les normatives vigents, i contindrà tots els documents requerits per a la seva aprovació.

A continuació s’adjunta una relació mínima no limitativa:

#### Document 1: Memòria i annexes

- Memòria: Memòria completa incloent urbanització, xarxes de serveis, estructures, vegetació, mobiliari urbà, etc.
- Annexes: Càlculs xarxes de serveis, càlculs estructura, càlculs lumínics, fitxes tècniques, reportatge fotogràfic, estudi de gestió de residus, justificació d’accessibilitat, planificació, control de qualitat, així com tota la documentació que es consideri necessària.

#### Document 2: Documentació gràfica

- Urbanització
- Detalls constructius
- Xarxes de serveis
- Estructura
- Vegetació

#### Document 3: Pressupost (TCQ. ITEC 2025)

- Amidaments
- Quadre preus núm. 1
- Quadre preus núm. 2
- Justificació de preus
- Pressupost
- Resum de pressupost
- Últim full

#### Document 4: Estudi seguretat i salut

- Memòria
- Plànols
- Pressupost (TCQ. ITEC 2025)





## Ajuntament de Sant Esteve Sesrovires

### Document 5: Plec de condicions

- Plec de condicions tècniques generals
- Plec de condicions tècniques particulars

#### Altres conceptes inclosos:

- Adaptacions i/o ajustos que afectin al traçat actual, les xarxes de serveis, els elements estructurals, etc.
- Relació amb les companyies de serveis durant el procés de redacció del projecte.
- Relació amb entitats externes (bombers, companyies de serveis, etc.) durant el procés de redacció del projecte.
- Elaboració d'informes necessaris per a l'aprovació de projecte, tant per a peticionaris externs (bombers, companyies de serveis, etc.) com per l'Ajuntament.
- Despeses de visat per col·legi professional, en cas que sigui necessari.
- Assumpció contractual de responsabilitat civil exclusiva.
- Documentació per justificar els càlculs i les solucions adoptades.
- Lliurament de la documentació del projecte en suport informàtic format editable (AutoCAD, TCQ, Word, etc.) i PDF, més dos exemplars en suport paper.

### **4.3. Direcció d'obres**

Es valora l'assistència a totes les visites d'obra, així com la resolució i realització dels croquis o plànols necessaris per a la definició dels dubtes o dels temes que puguin sorgir durant les visites. Inclou petites variacions del projecte, per adaptació al procés d'execució de les obres i/o per ajustos de la distribució.

Els treballs a realitzar en aquesta fase seran els següents:

- Assistència sistemàtica en obra amb una freqüència mitja aproximada d'una visita setmanal durant l'execució de les obres o quan es requereixi.
- Control d'execució, resolució de detalls imprevistos, modificacions puntuals, així com ajustos del projecte per adequació a les necessitats de l'obra i/o usuari final.
- Està inclosa dins aquesta assistència, totes aquelles adaptacions i/o ajustos que afectin a distribucions, arquitectura, elements estructurals i/o instal·lacions.
- Càlculs d'instal·lacions i/o estructura necessaris durant la direcció d'obra, tant per ajustar paràmetres per requeriment del promotor, per aparició de patologies ocultes o per errades o faltes de previsió en el projecte original.
- Coordinació en relació a l'execució dels treballs i les afectacions als usuaris de l'entorn.
- Col·laboració i seguiment del control de qualitat.
- Seguiment econòmic de l'obra, amb control i signatura de certificacions.





## Ajuntament de Sant Esteve Sesrovires

- Coordinació en matèria de seguretat i salut.
- Despeses de visats per col·legis professionals.
- Assumpció de la responsabilitat civil i despeses de l'assegurança decenal.
- Certificat final d'obra.

És condició imprescindible que el tècnic director de l'obra sigui el mateix que signa el projecte.

### 4.4. Documentació final

Un cop terminada l'obra, l'adjudicatari procedirà a la confecció de la documentació "as built", que contindrà com a mínim la següent informació:

- Memòria descriptiva i justificativa de l'actuació definitiva.
- Plànols actualitzats.
- Reportatge fotogràfic actual.
- Recopilació d'actes d'obra.
- Control de qualitat (assaigs, fitxes tècniques dels materials, etc.).
- Recull de certificacions, resum i liquidació.

## 5. EQUIP MÍNIM I METODOLOGIA DE TREBALL

### 5.1. Equip tècnic

L'objecte del concurs requereix d'un equip multidisciplinari amb un grau ampli de coneixement, capacitat i experiència en reurbanització, urbanització i espai públic.

Els/Les participants s'han de comprometre a disposar del següent equip mínim de tècnics especialistes durant l'execució del contracte:

- Tècnic/a 1: Tècnic/a autor del projecte i director/a de l'obra, que ha de disposar de la titulació de tècnic/a superior en arquitectura o tècnic/a superior en enginyeria de camins, canals i ports.
- Tècnic/a 2: Tècnic/a especialista en traçat, que ha de disposar de la titulació de tècnic/a superior en enginyeria de camins, canals i ports industrial o enginyeria tècnica d'obra pública o altra titulació habilitant equivalent.
- Tècnic/a 3: Tècnic/a especialista en xarxes urbanes, que ha de disposar de la titulació en enginyeria industrial o enginyeria tècnica d'obra pública o altra titulació habilitant equivalent.
- Tècnic/a 4: Tècnic/a especialista en verd urbà i paisatge, que ha de disposar de la titulació de tècnic/a superior en arquitectura o paisatgisme o enginyeria agrònoma o ambiental o altra titulació habilitant equivalent.





## Ajuntament de Sant Esteve Sesrovires

L'experiència dels tècnics especialistes de l'equip mínim:

- El Tècnic/a autor del projecte i director/a de l'obra tindrà una experiència no inferior a deu (10) anys com a titulat competent.
- La resta dels tècnics especialistes tindran una experiència no inferior a vuit (8) anys com a titulats competents.
- Haver participat, en la seva especialitat, en els últims deu (10) anys, en cinc (5) projectes de reurbanització o urbanització en l'àmbit de l'espai públic urbà, amb un Pressupost d'Execució de Contracte (PEC) igual o superior a 500.000,00 d'euros, IVA exclòs, d'iniciativa pública o privada, aprovat tècnicament i amb les obres corresponents executades i finalitzades.

En un mateix tècnic/a especialista podran recaure fins a un màxim de dues (2) especialitats. Pel que fa a l'autor, podrà assumir fins a un màxim d'una (1) especialitat addicional i caldrà acreditar tenir la titulació, els coneixements i l'experiència requerida.

Projecte de reurbanització, és aquell projecte que actua sobre la remodelació de l'espai públic urbà existent, sempre i quan no derivin d'una actuació de planejament urbanístic. Per contra, el projecte d'urbanització en l'espai urbà és el projecte que actua sobre la definició de l'espai públic urbà i deriva d'una actuació de planejament urbanístic

S'entén per espais públics urbans els situats en trama urbana, és a dir, el que estan situats en un àmbit territorial transformat per l'acció urbanitzadora com a suport de diferents usos de la ciutat i dels edificis i que disposa d'elements tipològics continuats tals com carrers, espais lliures, edificis, etc.

Aprovat tècnicament en espai urbà implica que han de ser projectes executius finalitzats amb informe favorable de l'administració competent. En el cas de projectes d'àmbit privat, han de ser projectes executius finalitzats, visats, si és preceptiu, i amb llicència d'obra.

Els anys d'experiència són els anys sencers a computar des de la data d'obtenció de la titulació habilitant corresponent.

S'admetrà qualsevol titulació que habiliti legalment pel desenvolupament de l'exercici de les funcions indicades. En cas de dubte, l'Ajuntament de Sant Esteve Sesrovires es reserva la possibilitat de sol·licitar l'acreditació de la condició de titulació habilitant.

### **5.2. Metodologia de treball**

La coordinació del desenvolupament dels treballs serà assumida per part de la Cap de l'Àrea de Serveis Territorials de l'Ajuntament.





## Ajuntament de Sant Esteve Sesrovires

El/la tècnic/a municipal definirà la periodicitat de les reunions de coordinació i seguiment, segons la fase de treball que s'estigui desenvolupant. Amb tot, a continuació es fa una descripció de les que es consideren més rellevants en el desenvolupament dels treballs a realitzar.

### **Redacció del projecte d'execució:**

A l'inici dels treballs es procedirà al lliurament de la documentació base següent:

- Cartografia de l'estat actual de l'àmbit en format \*.dwg.
- "Avantprojecte per a la reurbanització del futur passeig Marimon de Orovio de Sant Esteve Sesrovires", redactat per BJ Arquitectes, amb data Setembre 2024.
- "Pla director d'espai públic de Sant Esteve Sesrovires", redactat per Barrio Peraire Arquitectes, amb data juliol 2019.
- "Pla d'accessibilitat de Sant Esteve Sesrovires", redactat per Marta Cardona Capdevila, amb data Setembre 2022.

En la fase de redacció del projecte d'execució, com a mínim, hi haurà les següents reunions:

- Reunió inicial de presentació i lliurament de la documentació.
- Reunions mensuals de seguiment dels treballs de redacció del projecte d'execució.
- Reunió final de retorn i tancament del projecte d'execució.

Les fases del treball de la redacció del projecte d'execució, així com, la durada estimada de cadascuna d'elles seran les següents:

- Lliurament de la documentació: 0,25 mesos.
- Gestió amb les companyies de serveis a l'inici del projecte: 0,5 mesos.
- Redacció del projecte bàsic i d'execució: 3 mesos.
- Comprovació del document: 0,25 mes.
- Retorn per part de l'Ajuntament: 0,5 mes.
- Refosa i presentació final: 0,5 mesos.

El calendari de lliuraments parcials es definirà pel tècnic/a municipal segons desenvolupament de les feines. No obstant, es fixa un mínim de dos lliuraments:

- Lliurament de la maqueta del projecte d'execució.
- Lliurament final del projecte d'execució.

Un cop fet el lliurament final del projecte d'execució, es procedirà a l'auditoria del mateix per part del tècnic/a municipal responsable. La subsanació s'haurà de realitzar en un període màxim de 10 dies hàbils, a partir de la recepció de l'informe tècnic.





## Ajuntament de Sant Esteve Sesrovires

La versió final del projecte d'execució serà sotmesa al procediment d'aprovació de les obres locals ordinàries (aprovació inicial, exposició pública, resolució d'al·legacions i aprovació definitiva). En aquesta fase del treball es podrà sol·licitar a l'autor/a del projecte l'emissió d'un informe de resolució de les al·legacions formulades.

S'estima que, entre l'aprovació definitiva del projecte d'execució i l'inici dels treballs de direcció d'obres i coordinació de seguretat i salut, hi haurà un període de temps en el qual no s'haurà de desenvolupar cap tasca concreta; únicament, es podrà requerir a l'equip redactor l'assessorament puntual en algun aspecte relacionat amb la licitació de les obres.

### **Direcció d'obres i coordinació de seguretat i salut:**

En el moment en què l'Ajuntament signi el contracte d'obres, es reprendran els treballs de direcció d'obres i de coordinació de seguretat i salut.

Aquests treballs inclouran la revisió i aprovació del Pla de seguretat de les obres, per part del coordinador de seguretat i salut, així com la signatura de l'acta d'inici i de replantejament de les obres, que s'haurà de produir en un termini màxim d'un mes des de la signatura del contracte d'obres.

S'estima que la fase corresponent a la direcció d'obres tindrà una durada de 8 mesos. Amb tot, aquest període d'execució pot tenir variacions, en primer lloc perquè el mateix projecte estableixi un període d'execució de les obres diferent i, en segon lloc, per la pròpia dinàmica de les obres.

En la fase de direcció d'obres, com a mínim, hi haurà les següents reunions i/o visites:

- Reunió inicial de preparació de les obres amb el contractista.
- Acta de replantejament i d'inici de les obres.
- Visita d'obra setmanal i reunions puntuals segons necessitat.
- Acta de recepció de les obres.
- Reunió final de retorn i tancament de les obres amb el contractista.

La última fase dels treballs consisteix en el lliurament de la documentació final d'obra. El termini màxim pel lliurament de la documentació final és d'un mes des de l'acabament de l'obra.

Un cop lliurat el projecte as built, es procedirà a l'auditoria del mateix per part del/la tècnic/a municipal responsable. La subsanació s'haurà de realitzar en un període màxim de 10 dies naturals, a partir de la recepció de l'informe tècnic.

Cap de l'Àrea de Serveis Territorials

Sant Esteve Sesrovires, document signat electrònicament al marge

