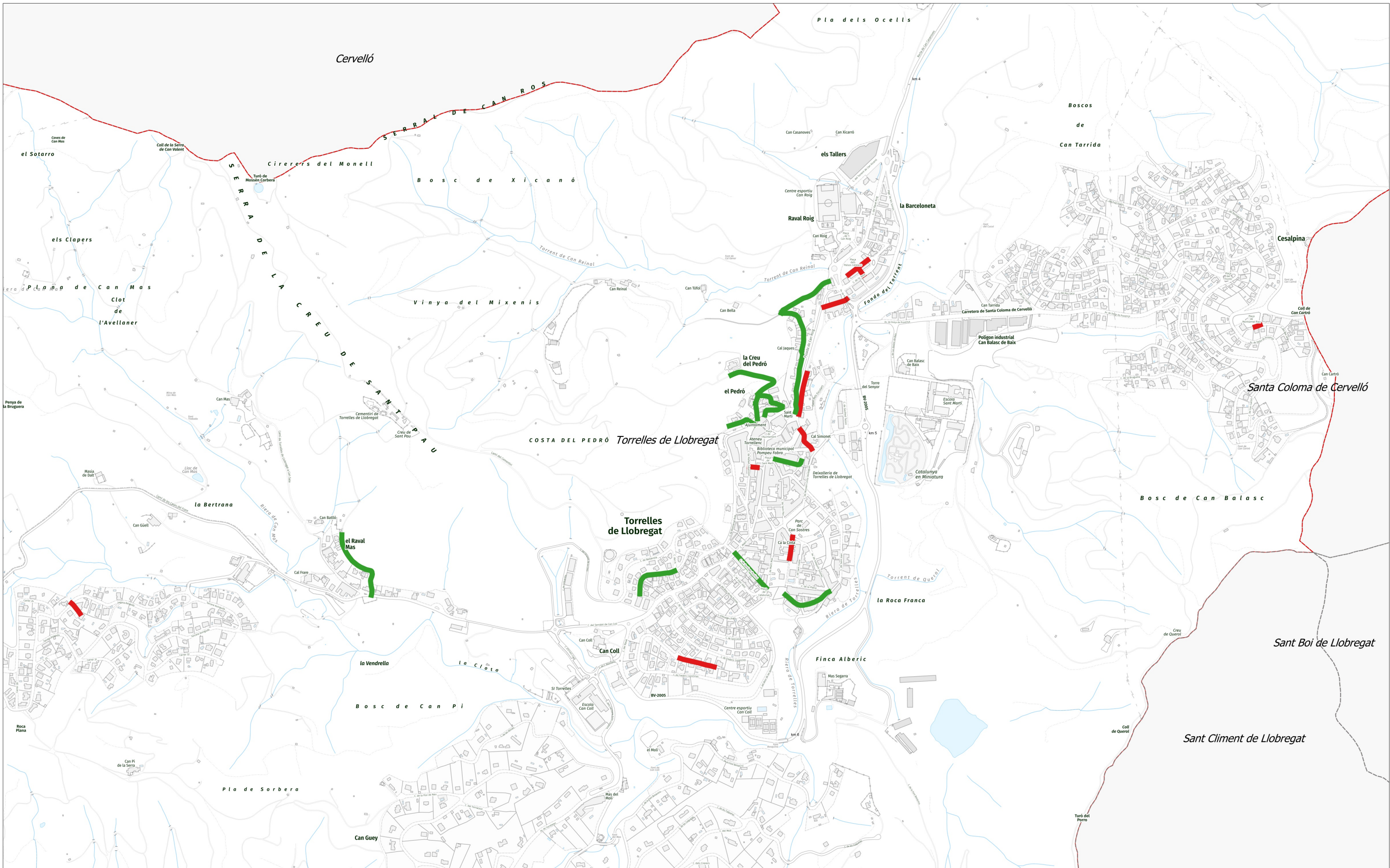


- Contenedors iglú de recollida de vidre
- ▲ Àrea d'emergència
- ▲ Punt auxiliar per la recollida de residus tèxtils sanitaris
- ◆ Equipament municipal per a la transferència de residus de neteja viària



PLEC DE PRESCRIPCIÓNS TÈCNQUES PER A LA CONTRACTACIÓ DELS SERVEIS DE RECOLLIDA DE RESIDUS MUNICIPALS I NETEJA VIÀRIA AL MUNICIPI DE TORRELLES DE LLOBREGAT

Annex 2.2. Zones de pas estret i amb limitacions d'accés

- █ Apropaments a peu
- █ Zones de pas estret

0 250 500 m

Fons: ICGC (icgc.cat)

ANNEX 3. RESULTAT DE LES CARACTERITZACIONS A LA FRACCIÓ INORGÀNICA DELS ANYS 2022 I 2023

DATA	22/03/2022	15/06/2022	14/09/2022	22/09/2022	16/12/2022	24/03/2023	03/04/2023	27/04/2023
Acer envàs Comercial/Industrial	0,00%	0,00%	0,00%	0,00%	0,00%	0,00%	0,00%	0,00%
Acer no envàs	0,41%	0,29%	1,38%	0,99%	0,33%	0,90%	0,05%	0,03%
Alumini envàs Comercial/Industrial	0,00%	0,00%	0,00%	0,00%	0,00%	0,00%	0,00%	0,00%
Alumini no envàs	0,18%	0,19%	0,15%	0,11%	0,20%	0,06%	0,21%	0,14%
Cel·luloses	12,85%	17,01%	32,33%	22,94%	14,56%	21,93%	10,73%	11,43%
Film bosses escombraries	2,11%	2,71%	1,98%	0,93%	2,19%	1,69%	1,40%	2,53%
Film Comercial/Industrial	0,00%	0,00%	0,00%	0,17%	0,00%	0,00%	10,60%	0,15%
Fusta envàs Comercial/Industrial	0,00%	0,00%	0,00%	0,32%	0,00%	0,08%	0,29%	0,06%
Fusta no envàs	2,53%	0,15%	0,31%	0,08%	1,36%	0,60%	0,06%	0,32%
Matèria orgànica	26,15%	18,21%	11,06%	17,67%	9,85%	19,70%	5,91%	11,52%
Altres: blísters medicaments, càpsules cafè, ceràmica, sorra de gat,...	7,82%	7,24%	6,05%	4,91%	6,08%	12,21%	4,71%	9,36%
Paper imprès	0,74%	2,09%	1,74%	4,13%	1,25%	0,55%	0,71%	0,29%
P/C envàs comercial amb punt verd	0,00%	0,00%	0,00%	0,00%	0,00%	0,00%	0,00%	0,00%
P/C envàs comercial sense punt verd	0,00%	0,00%	0,00%	0,00%	0,00%	0,00%	0,00%	1,17%
P/C envàs domèstic amb punt verd	1,87%	1,64%	1,51%	5,30%	1,26%	1,33%	1,07%	1,47%
P/C envàs domèstic sense punt verd	3,89%	5,06%	2,71%	6,28%	2,02%	2,54%	2,45%	3,42%
Plàstics envàs Comercial/Industrial (excepte film Comercial/Industrial)	0,24%	1,28%	0,00%	1,01%	1,01%	0,00%	0,00%	0,00%
Plàstics no envàs (excepte film bosses escombraries)	3,23%	4,56%	1,35%	0,95%	3,10%	4,42%	13,08%	2,57%
Restes de jardineria i poda	4,59%	1,67%	2,26%	2,79%	6,08%	1,69%	3,44%	4,31%
Restes d'obres menors	0,00%	0,00%	0,00%	0,00%	0,00%	0,00%	0,10%	0,00%
Tèxtils	7,15%	8,18%	15,65%	12,47%	11,46%	12,45%	29,74%	0,00%
Vidre (envasos)	4,64%	4,16%	3,39%	2,31%	1,82%	3,27%	0,34%	1,54%
Cartró per begudes (brik)	2,13%	1,40%	1,41%	1,39%	3,11%	1,37%	1,68%	3,13%
Fusta	0,00%	0,10%	0,00%	0,00%	0,00%	0,00%	0,12%	0,02%
Acer	1,88%	1,89%	1,68%	1,97%	2,06%	2,07%	1,53%	3,73%
Alumini	1,63%	0,93%	0,94%	1,32%	2,06%	1,14%	0,72%	1,81%
Film bosses d'un sol ús	0,91%	0,73%	0,62%	0,55%	0,39%	0,62%	3,69%	0,54%
Film (excepte bosses d'un sol ús)	7,44%	8,66%	5,04%	2,67%	16,11%	3,93%	0,32%	9,76%
PEAD color	0,80%	1,45%	0,81%	0,66%	0,96%	1,09%	0,72%	1,62%
PEAD natural	0,31%	0,95%	0,46%	0,13%	0,60%	0,21%	0,46%	0,23%
PET	2,90%	5,79%	4,28%	5,71%	9,27%	4,12%	4,41%	22,36%
PVC	0,08%	0,17%	0,01%	0,02%	0,00%	0,02%	0,02%	0,00%
Resta de plàstics	3,52%	3,48%	2,65%	2,21%	2,86%	2,80%	1,43%	6,49%

ANNEX 4. LLISTAT D'ESTABLIMENTS COMERCIALS I EQUIPAMENTS MUNICIPALS GRANS GENERADORS

NOM ESTABLIMENT	ADREÇA	CONTENIDORS QUE TENEN		
		FIRM	ORGÀNICA	PIC
Bar Can Cireguet- camp futbol	Plaza Can Roig s/n	2	2	1
Estanc	Carreró de l'Església, 4	1		
Bar Sant Martí	Plaça sant Martí, 3	2	1	
Calluna flors	Joan Maragall	1	1	
Can Balasch de Baix	Can Balasch de Baix s/n	1	3	
Can Mas (casa Colònies)	Masia Can Mas s/n	2	1	1
Bar La Plaça		1	1	
Catalunya en Miniatura	Can Balasch de Baix	1	1	1
Condis	Sant Pau, 22	1	2	
El Cellar de Can Balash	Major, 21	1	1	
Forn vell	Major, 23	1	1	
Bar Rebó	Major, 36	1	1	
Los Maños	Dolça de provença, 106 (Cesalpina)	2	1	1
Mi cafeteria	Major, 72	1	1	
Pizzeria Just a la fusta	Major, 12	1	1	
Restaurant Cal Joan	Raval Torrelletes, S/N	1	1	
Residència Can Tarrida	Carrer can Tarrida s/n	1	1	
Restaurant Can Frare	Raval Mas, 31	1	2	
Ecotaller Mecànic	Arraval padró, 3	1		1
El Petit Mirador	Cireres, 25	1	1	2
Ferreteria Roig	Araval padró, 1	1		
Residència Verge de Montserrat	Calle del torrent, 39	2	1	
Assesoria Torrelles	Major, 39	1		1
L' Ostia	Rafael casnovas, 10	1	1	
Bon Area	Major, 52-53	1	1	1
Bon Àrea benzinera	Carretera BV-2005 Km4,7	1	1	
CoAliment	Torrent Roquetes, 4	1	1	
El Cap Quadrat	Major, 32	1	2	
Estètica Colors	Torrent Roquetes, 3	1		
Fornet	Torrent Roquetes, 5	1	1	
Canaima	Carrer Major 35	1	1	
Ms cook	Sant Pau, 3	1	1	
El taller de la Montse	Raval Mas, 14	1		
l'Arrostisseria	Paça Sant Martí	1	1	
Cooperativa agrícola	Raval Mas, 1	1	1	
Basar xines	Carrer Montserrat Roig, 7			
Cementiri petits animals	Can Vallderus, Avinguda Torrelletes	1		
Restaurant Cal Vicenç	Dolça de provença, 108 (Cesalpina)	2	1	
Ca la Flora	Carrer de Sant Josep, 20	1	1	
Xiri Bar piscina		2	2	
Supermrecat Pròxim	Major, 54	1	1	
Supermrecat Pròxim	Plaça sant Martí, 5			
Mas Vidrier	Baixada de la Masia, 1	2	2	1
Fesfoc	Torrent de can xicarró, 2	2	1	
Correus	Rafael Casanova 12			
Clínica Veterinari Torrelles	d' En Martí Mas, 20	1		
Peixateria	c/Major 47			



ANNEX 4. LLISTAT D'ESTABLIMENTS COMERCIALS I EQUIPAMENTS MUNICIPALS GRANS GENERADORS

NOM EQUIPAMENT	ADREÇA	CONTENIDORS QUE TENEN		
		FIRM	ORGÀNICA	PIC
Camp de futbol-Activitats	Plaza Can Roig s/n			
Piscina Municipal				
Ateneu	Major,2	4	4	
Casal De la Gent Gran	Can sostres s/n			1
Edifici groc. Institut/Escola Torrelles	Can Balasch De Baix, 0	4	4	3
Escola bressol el Serralet	Frederica Montseny, 1	3	1	1
Edifici verd. Institut/Escola Torrelles	Ernest Iluc, 4	4	2	3
Cap Torrelles	Bosc de les ànimes, 2	4		1
Serveis Socials	Carrer de Talara, 2	1		1
Ajuntament de Torrelles	Plaça de l'Ajuntament, 1			2
Policia local	Av. Dolça provença	1	1	1
Biblioteca Municipal				1
Cal Pinyons				
Casal de Joves				
Assoicacio de Dones Pla de es Bruixes				
Nau de la Brigada Municipal				
Gossera /Aigues				
Arxiu/Punt Omnia				
Deixalleria				



ANNEX 5. CRITERIS DE QUALITAT MÍNIMS PER LA RECOLLIDA DE RESIDUS PORTA A PORTA

Els criteris per a valorar la qualitat mínima perquè el residu sigui efectivament recollit seran els que s'estableixen a continuació:

Fracció	Criteri de qualitat mínim per recollir el residu
Orgànica	<p>S'ha de considerar com a material apte tot aquell que contingui únicament restes orgàniques compostables, és a dir, restes de menjar i restes vegetals de mida petita que poden ser recollides selectivament i susceptibles de degradar-se biològicament.</p> <p>Protocol d'inspecció a realitzar: reconeixement visual del material lliurat i sospesar la bossa per fer-ne una valoració del pes.</p>
Invasos lleugers	<p>S'ha de considerar com a material apte aquell que contingui únicament invasos lleugers que no siguin de paper o cartró (ampolles de plàstic, llaunes metàl·liques, brics, safates, bosses de plàstic o metal·litzades, malles de plàstic i altres residus de naturalesa assimilable). Les bosses que contenen aquestes deixalles tenen, en termes generals, molt volum i poc pes.</p> <p>Protocol d'inspecció a realitzar: reconeixement visual del material lliurat i sospesar la bossa per fer-ne una valoració del pes.</p>
Paper i cartró	<p>S'ha de considerar com a material apte tot el paper i cartró (sigui o no envàs) que no formi part d'un material mixt, que no estigui molt brut i que no estigui contingut dins una bossa de plàstic.</p> <p>Protocol d'inspecció a realitzar: inspecció visual.</p>
Vidre	<p>S'ha de considerar com a material apte aquell que contingui únicament invasos de vidre, que no estiguin contingut dins una bossa de plàstic.</p> <p>Protocol d'inspecció a realitzar: inspecció visual.</p>
Inorgànica / Resta	<p>No s'imposa cap criteri de qualitat per a acceptar la fracció inorgànica (primera fase del contracte) o resta (segona fase del contracte).</p>
Tèxtil sanitari	<p>S'ha de considerar com a material apte: bolquers, compreses i tampons, bastonets per netejar les orelles, corones absorbents de lactància, tovalloles humides, fil dental, petits residus de cures domèstiques (tiretes, esparadrap, venes, gasses, cotó, etc.), i a més a més, les sorres de gats i altres excrements d'animals domèstics.</p>

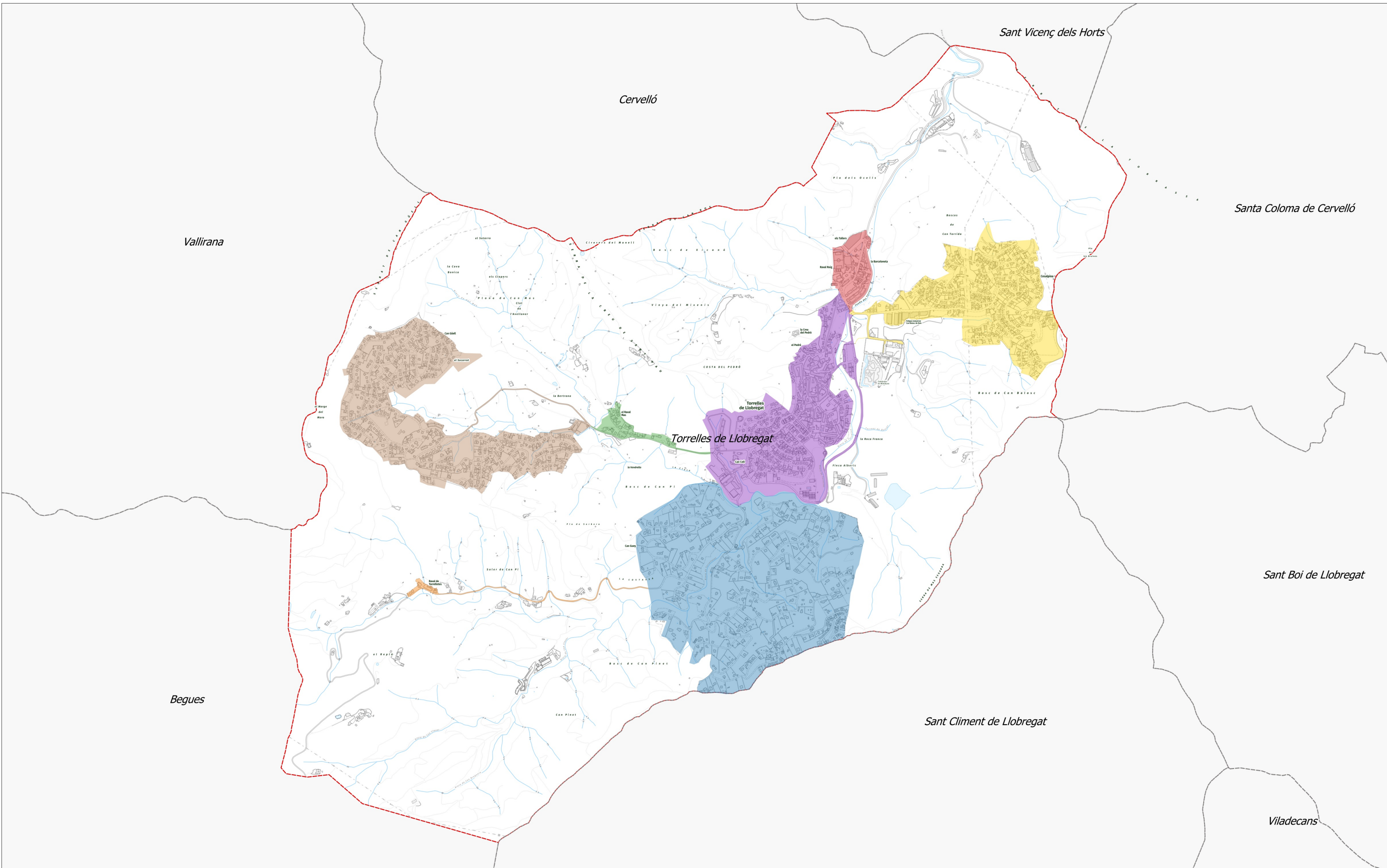
ANNEX 6. RELACIÓ DE FIRES, FESTES I ACTES POPULARS A TORRELLES DE LLOBREGAT

	ESDEVENIMENT	DATA	ACTIVITATS	SERVEIS
1	Cavalcada de Reis	5 de gener	Cavalcada	Neteja posterior dels carrers per on passa
2	Festa Major de Sant Pau	Dos caps de setmana al voltant del 25 de gener	Correfoc	Neteja anterior i posterior dels carrers per on passa
			Botifarrada popular	Recollida de residus i neteja posterior
			Cercavila	Neteja posterior dels carrers per on passa
			Caminada popular	Recollida de residus
			Baixada de carretons	Neteja posterior dels carrers per on passa
			Concurs d'estelladors	Recollida de residus Neteja anterior i posterior dels carrers per on passa
			Discoteca	Recollida de residus i neteja posterior
			Concurs de l'hereu i la pubilla	Neteja posterior dels carrers per on passa
3	Cursa popular infantil i juven	Març	Cursa	Recollida de residus Neteja anterior i posterior dels carrers per on passa
4	Calçotada popular Esplai	Març	Calçotada	Recollida de residus
5	Warm Up del Tascó Rock	Abril	Concerts	Recollida de residus
6	Ruta del Sol Blau	Abril	Caminada popular	Recollida de residus
7	Diada de Sant Jordi	Abril	Vàries	Recollida de residus Neteja anterior i posterior dels carrers on s'ubica
8	Hola Primavera	Abril-maig	Vàries	Recollida de residus Neteja anterior i posterior dels carrers on s'ubiquin
9	Tascó Rock	Maig	Concerts	Recollida de residus Neteja anterior i posterior de l'espai on s'ubica
10	Fem dissabte. Clean up Day	Maig	Jornada de neteja	Recollida de residus
11	Festa de la Cirera	Primer cap de setmana de juny	Fira de la Festa de la Cirera	Recollida de residus nocturna Neteja anterior i posterior dels carrers per on passa
			Correfoc infantil	Recollida de residus Neteja anterior i posterior dels carrers per on passa
			Correfoc adults	Recollida de residus Neteja anterior i posterior dels carrers per on passa
			Festa de l'escuma	Neteja anterior de l'espai on s'ubica Neteja posterior amb aigua a pressió
			Sopar de carreters	Recollida de residus i neteja posterior
			Sopar "Quina barra tenim els de Torrelles"	Recollida de residus i neteja posterior
			Zona de Barraques (3 dies)	Recollida de residus i neteja posterior amb aigua a pressió
			Paella popular	Recollida de residus i neteja posterior

ANNEX 6. RELACIÓ DE FIRES, FESTES I ACTES POPULARS A TORRELLES DE LLOBREGAT

	ESDEVENIMENT	DATA	ACTIVITATS	SERVEIS
			Neteja final	Recollida de residus i neteja posterior amb aigua a pressió dels carrers afectats per les activitats
			Neteja aparcament Cal Joc (desmuntatge carpa)	Neteja posterior de l'espai on s'ubica
12	Sopar Torrelletes	Juny	Sopar	Recollida de residus
13	Setmana Jove	Juny-juliol	Vàries	Recollida de residus Neteja anterior i posterior dels carrers on s'ubiquin
14	Activitats d'estiu	Juny, juliol i agost	Vàries	Recollida de residus Neteja anterior i posterior dels carrers on s'ubiquin
15	Festa Major de Sant Martí	Cap de setmana al voltant de l'11 de novembre	Festa de Sant Martí de Porres al Tabor, Can Guev	Recollida de residus i neteja posterior
			Discomòbil	Recollida de residus i neteja posterior
			Aperitiu de Sant Martí	Recollida de residus
			Correbous i correfoc infantil	Recollida de residus Neteja anterior i posterior dels carrers per on passa
			Festa del Medi Ambient	Recollida de residus i neteja posterior
			Marxa nòrdica	Recollida de residus
			Sopar i Quinto	Recollida de residus
			Esmorzar Festa del Pi	Recollida de residus i neteja posterior
			Tapa Brava	Recollida de residus i neteja posterior
Rogaine	Recollida de residus			
16	Sopar espectacle de l'Esplai	Desembre	Sopar espectacle	Recollida de residus
17	Market de Nadal del Comerç	Mitjans de desembre	Mercat	Recollida de residus Neteja anterior i posterior dels carrers on s'ubica
18	Nit de l'Esport	Desembre	Acte de celebració	Recollida de residus
19	Tiò de Nadal	Desembre	Activitat infantil	Recollida de residus Neteja anterior i posterior de l'espai on s'ubica
20	Festa Cap d'Any	Desembre	Acte festiu	Recollida de residus Neteja posterior de l'espai exterior on s'ubica

NOTA: Als actes marcats en negreta, es requerirà que hi hagi presència dels equips de neteja viària durant la realització dels actes o en el moment de finalització dels mateixos.



Zones:

- Can Güell
- Can Guey
- Cesalpina
- Raval Mas
- Raval Roig
- Raval Torrelletes
- Nucli urbà, Raval Padró, Raval Janer i Raval Parruca

ANNEX 7.2. LLISTAT I UBICACIONS DE LES PAPERERES INSTAL·LADES A TORRELLES DE LLOBREGAT

ZONA	UBICACIÓ	NÚMERO DE PAPERERES
Camp de futbol	Camp de futbol	12
Can Coll	Escoles / habitatges protegits	14
Can Coll	Esplanada davant Escola Verda	1
Can Güell	Segona Avinguda	1
Can Güell	Primera Avinguda	2
Can Güell	Quatre Camins	1
Can Guey	Tabor	1
Can Guey	Ronda del Molí / Font Bosquina	1
Can Guey	Av Torrelletes - Zona Verda Picnic	1
Casc	(No ubicades al mapa)	11
Casc	Frederic Coromines	2
Casc	Plaça Església - Baixada de l'Església	1
Casc	Plaça de l'Església	1
Casc	Plaça Ajuntament	3
Casc	Raval Padró	1
Casc	Major / Torrent de Sant Martí	1
Casc	Aparcament Torrent de Sant Martí	1
Casc	C/Montserrat Roig - Paraca bus	1
Casc	Aparcament Mig Mon	1
Casc	C/Montserrat Roig - Mig Món	1
Casc	c/Montserrat Roig - Porxo Cal Simón	1
Casc	c/Can Coll	1
Casc	CAP Sanitat	1
Casc	Major/Joan XXIII	1
Casc	Major/Porxo Cal Simón	1
Casc	Major/Can Pinyons	1
Casc	Major entre c/Escoles i Joan Maragall	4
Casc	Plaça Sant Martí	1
Casc	Plaça de la Tal·lara	1
Casc	Verdaguer/Camí escolars	1
Casc	Verdaguer - placeta Torrent Sant Martí	2
Casc	Cal Joc	2
Casc	Joaquin Sostres / Verdaguer	1
Casc	Joaquin Sostres / Sant Isidre	1
Casc	La Plana	3
Casc	Major Can Coll	1
Casc	Can Balasch de Baix	1
Casc	Giravolt de la Cova /Bellavista /Entrada camí Cementiri	1
Casc	Carrer Sant Joan - Ntra Sra. Montserrat	1
Casc	Carrer Sant Joan - Ntra Sra. Esperança	1
Cesalpina	Av Dolça Provença	1
Cesalpina	Can Tarrida	1
Cesalpina	Plaça del Frontó	2
Cesalpina	Plaça Montserrat Riau	2
Disseminats	Raval Mas - Cal Frare	1
Disseminats	Fondo Can Mas	1

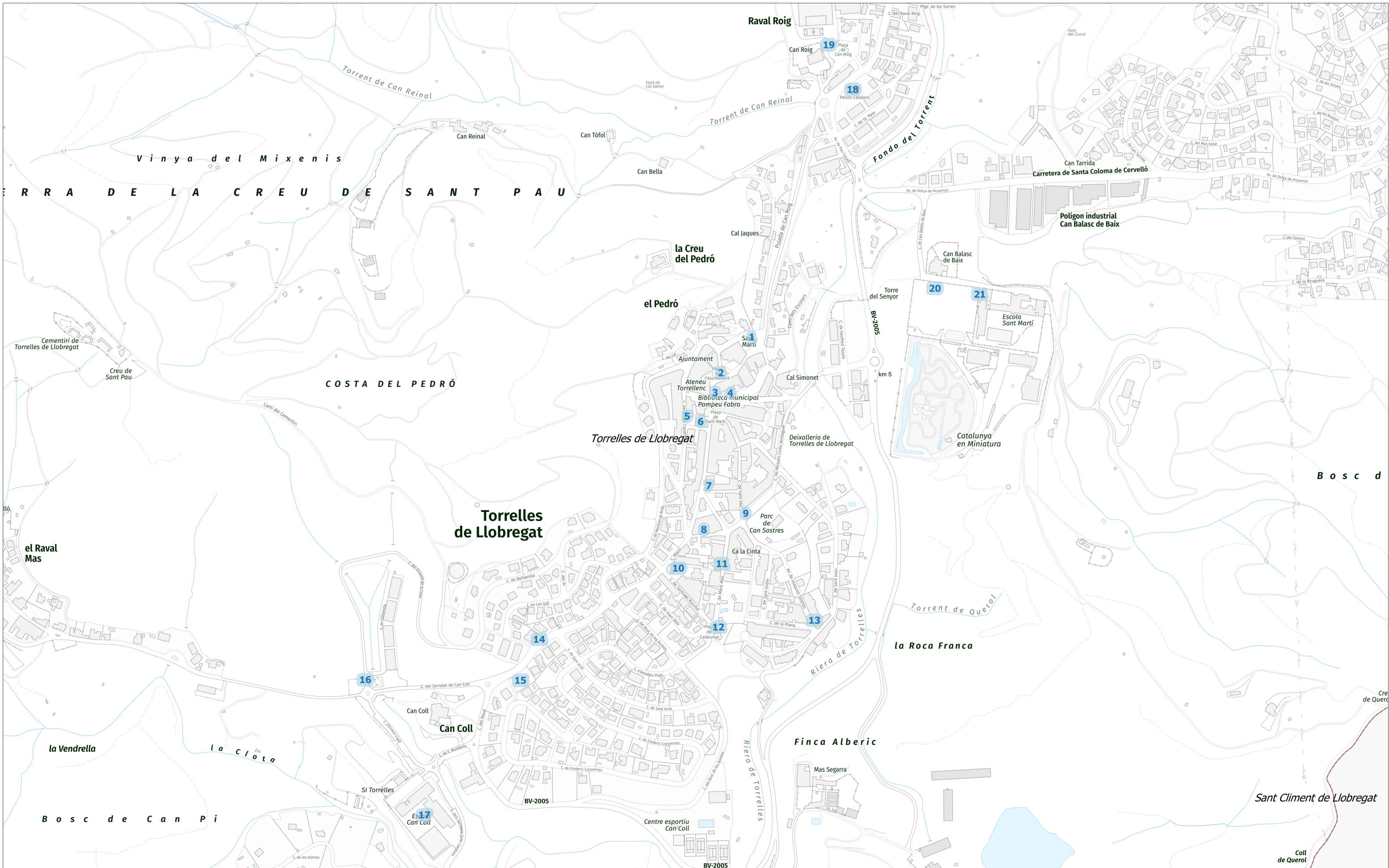


ANNEX 7.2. LLISTAT I UBICACIONS DE LES PAPERERES INSTAL·LADES A TORRELLES DE LLOBREGAT

ZONA	UBICACIÓ	NÚMERO DE PAPERERES
Parc de Can Sostres	Parc de Can Sostres	6
Raval Mas	Passeig	1
Raval Mas	Parc de barres Can Mas	2
Raval Roig	Torrent de Can Xicarró	1
Raval Roig	Plaça Raval Roig	2
Raval Roig	Raval Roig	1
Raval Roig	Parc Països Catalans	2
Raval Roig	Rotonda Raval Roig	1
Raval Roig	Raval Parruca	2
Raval Roig	Raval Janer	2
Raval Roig	Av Pau Casals - parada bus prov	1
TOTAL		114

ANNEX 7.3. CARRERS AFECTATS PER LA CAIGUDA DE LA FULLA A TORRELLES DE LLOBREGAT

ZONA	UBICACIÓ	ESPÈCIE	NÚMERO D'ARBRES
A.02.01	Raval Roig	Plataner	24
A.03.01	Av Pau Casals	Plataner	13
A.03.02	Av Pau Casals	Pollancre ver	1
A.04.01	Sant Pere	Robinia	34
A.04.02	Sant Pere	Blada	9
A.05.01	Passatge de les Sorres	Plataner	28
A.06.01	Geofred Tassio	Til·ler de fulla petita	28
A.07.01	Jacint Verdaguer	Til·ler de fulla petita	50
A.07.02	Jacint Verdaguer	Arbocer	2
A.07.03	Jacint Verdaguer	Robinia	1
A.08.01	Torrent de Sant Martí	Pollancre ver	12
A.10.01	Pl Ajuntament	Tipuana	8
A.11.01	Pl Sant Martí	Til·ler de fulla petita	5
A.12.01	Plaça Església	Til·ler de fulla petita	1
A.12.02	Plaça Església	Plataner	17
A.14.01	Major	Plataner	4
A.16.01	Serralet de Can Coll	Mèlia	40
A.17.01	Germans Soler i Cardona	Lledoner	10
A.18.01	Frederica Montseny	Lledoner	12
A.19.01	Ernest Lluch	Lledoner	17
A.20.01	Avinguda Torrelletes	Lledoner	22
A.21.01	L'Olivereta	Mèlia	20
A.21.02	L'Olivereta	Catalpa comuna	9
A.22.01	Giravolt de la Cova	Mèlia	56
A.24.01	Dolça de Provença	Morera	12
A.26.01	Carrer de Can Tarrida	Tipuana	4
A.27.01	Plaça del Frontó	Morera	1
TOTAL			440



PLEC DE PRESCRIPCIÓNS TÈCNQUES PER A LA CONTRACTACIÓ DELS
SERVEIS DE RECOLLIDA DE RESIDUS MUNICIPALS I NETEJA VIÀRIA
AL MUNICIPI DE TORRELLES DE LLOBREGAT

Annex 7.4. Places i escales

- | | | |
|---|---|--------------------------------------|
| 1 Plaça Església | 8 Escales C. Torrent Roquetes | 15 Escales C. Major, 113 |
| 2 Plaça Ajuntament | 9 Escales Parc de Can Sostres | 16 Placeta de l'Olivereta |
| 3 C. Torrent de Sant Martí | 10 Ptge. Porxo Cal Simón (C. Major, 44) | 17 Escola Verda |
| 4 Escales Ptge. Cal Marxant | 11 Passatge Cal Pinyons | 18 Plaça Paisos Catalans |
| 5 Plaça Tal'ara | 12 Plaça Catalunya | 19 Plaça Raval Roig / Camp de futbol |
| 6 Placeta C. Escoles Nacionals (Biblioteca) | 13 Escales C. La Plana | 20 Catalunya en Miniatura |
| 7 Escales C. Santa Catarina, 10 | 14 Escales C. Major, 109 | 21 Escola Grogà |

0 100 200 m

Fons: ICGC (icgc.cat)

ANNEX 8: PROTOCOL PER A LA PREVENCIÓ DE LA LEGIONEL·LOSI

El contractista durant els primers sis mesos del contracte haurà de subministrar a l'ajuntament un cens de la maquinària i vehicles que utilitzin aigua per al seu funcionament (independentment de la temperatura de l'aigua que faci servir) i també haurà d'aportar diagrames de flux de l'aigua amb esquemes dels circuits del recorregut de l'aigua de les màquines i vehicles, tant els que siguin exclusius pel municipi com els que treballin de manera temporal.

Els contractistes hauran de disposar d'un Pla preventiu de legionel·la conforme a la normativa vigent i efectuar els controls anuals necessaris així com les neteges amb productes autoritzats de tots aquells equips adscrits o aportats als serveis de neteja viària i recollida de residus que disposin d'elements de dispersió d'aigua (escombradora, hidronetejadores, etc.). L'empresa adjudicatària presentarà anualment a l'ajuntament els certificats d'haver efectuat les inspeccions i neteges corresponents. L'ajuntament podrà sol·licitar en qualsevol moment el llibre de registre.

L'adjudicatari haurà de justificar a l'ajuntament com a màxim el dia 15 de juliol de cada any conforme ha complert amb el pla preventiu de legionel·la així com de les possibles incidències.

A banda de les revisions anuals, en el cas que es detectin nous casos de legionel·la al municipi, l'empresa haurà d'efectuar nous controls de tota la maquinària al seu càrrec i presentar nous certificats a l'ajuntament i s'haurà d'aportar a l'ajuntament durant els dos dies següents, després que l'empresa sigui avisada del brot al municipi, els informes dels recorreguts realitzats amb treballs d'aigua (escombradora, hidropressió, etc.) dels darrers 45 dies.

En el cas d'anàlisis positius de presència de legionel·la en els equips de neteja l'empresa haurà d'aturar immediatament l'ús amb aigua dels equips afectats i s'haurà de procedir a efectuar les neteges i desinfeccions corresponents fins que estigui controlat el brot i presentar els nous certificats, sense cap cost addicional per l'ajuntament.

Tots els vehicles hauran de ser buidats d'aigua diàriament després de cada jornada.

En cas que es faci servir maquinària de substitució i/o reforços del servei s'haurà de justificar prèviament que disposa de garanties i revisions.

L'abastiment d'aigua s'haurà de realitzar com a primera opció de pous freàtics que tinguin tractament i garantia d'aigua clorada i en cas que no es disposi eventualment d'aquest subministrament s'haurà de fer servir aigua de xarxa potable dels punts que indiqui l'ajuntament.

La planificació dels treballs amb aplicació d'aigua, en la mesura que sigui possible, haurà de ser en franges horàries amb poca afluència de gent a l'entorn, especialment en zones sensibles com escoles, centre d'atenció primària, casal d'avis i equipaments de característiques semblants.

En relació al control i prevenció de la legionel·losi s'hauran de realitzar les accions que s'estableixen en el Real Decret 487/2022 o normativa d'aplicació vigent, i com a mínim es portarà a terme el següent:

- Neteja i desinfecció de tota la instal·lació completa, ANUAL
- Neteja i desinfecció amb biocides, ANUAL



- Anàlisi de Legionel·la, ANUAL
- Desinfecció mitjançant xoc tèrmic o xoc de clor, ANUAL
- Revisió general del funcionament de la instal·lació, ANUAL
- Desmuntar acumuladors d'ACS superiors a 1.000 litres per neteja de fangs del fons de l'acumulador, ANUAL
- Canvi ànode magnesi, ANUAL

INFORME DE L'ESTAT DELS VEHICLES DEL CONTRACTE DE RECOLLIDA DE RESIDUS A TORRELLES DE LLOBREGAT

Contingut

1.	Vehicle recol·lector de càrrega posterior 18m ³	2
2.	Vehicle recol·lector de càrrega posterior 7m ³	3
3.	Vehicle Caixa oberta de 8m ³	4
4.	Vehicle Caixa oberta de 6m ³	6

1. Vehicle recol·lector de càrrega posterior 18m³

Matrícula 2772HZF	Descripció equip Vehicle Recol·lector de càrrega posterior bicompartimentat de 18m ³ RosRoca Olympus sobre xassís Iveco AD260S31 EURO V
Hores de treball 15.105 hr.	
Quilòmetres 162.567 km.	
Data de matriculació Setembre 2014	
Estat de conservació exterior El vehicle presenta un estat exterior acceptable sense evidències de desgast evident. S'observen cops poc importants y algunes oxidacions superficials.	Estat conservació interior Estat interior de la cabina en mal estat. Deficiències trobades: Falta de botons polsadors al panell d'instrument, derivat de l'aplicació de líquids sanitzants durant el període del COVID. Plàstic quadre de comandaments trencat, derivat de l'aplicació de líquids sanitzants Desperfectes varis (seients, volant,...) derivat de l'aplicació de líquids sanitzants
Altres observacions -	Valoració de l'estat Bon estat de conservació. Desgast inferior a l'edat del vehicle. L'estat general del vehicle és bo. No s'observen defectes en l'equip.

Fotografies del vehicle:

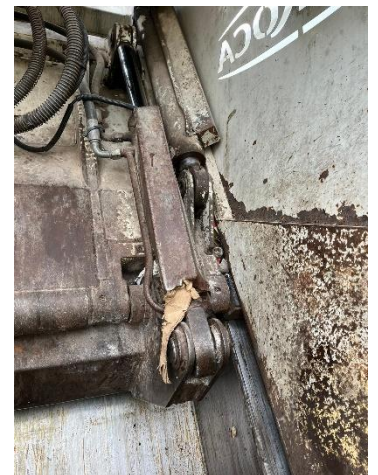




2. Vehicle recollidor de càrrega posterior 7m³

Matrícula 1388GWP	Descripció equip Vehicle Recollidor de càrrega posterior de 7m ³ RosRoca Cross sobre xassís Iveco Eurocargo ML120E22 EURO V
Hores de treball 27.254 hr.	
Quilòmetres 363.153 km.	
Data de matriculació Maig 2010	
Estat de conservació exterior El vehicle presenta un estat exterior deficient amb evidències de desgast. S'observen cops i oxidacions que no afecten a l'estructura del vehicle. Motor i la caixa de canvis per sobre de la seva vida útil.	Estat conservació interior Estat interior de la cabina en mal estat. Desgast elevat degut a les hores de treball. No s'observen parts trencades ni peces faltant.
Altres observacions -	Valoració de l'estat Desgast de l'equip elevat, estat del xassís suficient. L'estat general del vehicle és suficient, tot i estar per sobre de la seva vida útil.

Fotografies del vehicle:



3. Vehicle Caixa oberta de 8m³

Matrícula 6822HWC	Descripció equip Vehicle Caixa Oberta basculant d'uns 8 m ³ amb plataforma elevadora sobre xassís Nissan Cabstar 35.12 EURO V
Hores de treball 11.407 hr.	
Quilòmetres 185.776 km.	
Data de matriculació Març 2014	

Estat de conservació exterior

El vehicle presenta un estat exterior acceptable sense evidències de desgast evident. S'observen cops i oxidacions poc importants que no afecten a l'estructura del vehicle.

Estat conservació interior

Interior de la cabina en bon estat. S'observa desgast als seients.

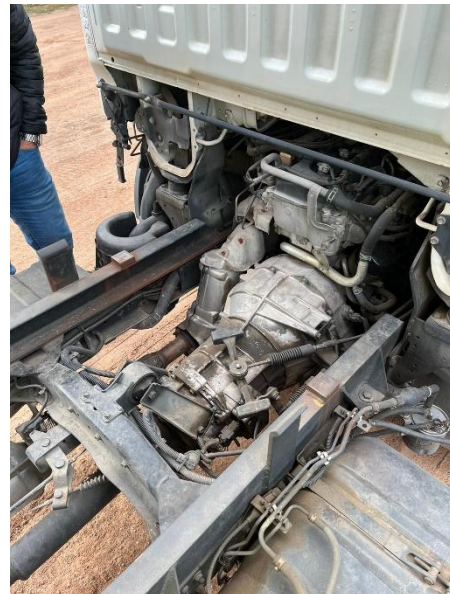
Altres observacions

-

Valoració de l'estat

Bon estat de conservació. L'estat general del vehicle és bo. No s'observen defectes en l'equip.

Fotografies del vehicle:





4. Vehicle Caixa oberta de 6m³

Matrícula 6733BNK	Descripció equip Vehicle Caixa Oberta d'uns 6 m ³ sobre xassís Nissan Cabstar TL 110.35
Hores de treball 11.900 hr.	
Quilòmetres 234.877 km.	
Data de matriculació Octubre 2001	
Estat de conservació exterior El vehicle presenta un estat exterior molt castigat amb un desgast evident.	Estat conservació interior Estat interior de la cabina en mal estat. Molt desgast degut al treball que ha desenvolupat.
Altres observacions El vehicle està sencer encara que amb molts cops, el motor i la cadena cinemàtica funcionen, tot i que no s'assegura una continuïtat degut al desgast que acumulen.	Valoració de l'estat L'estat general del vehicle és dolent. És un vehicle amb moltes hores d'ús i molt castigat degut al treball al que ha estat sotmès. El nivell de reparació que necessita es molt elevat.
CONCLUSIONS	
Considerant l'antiguitat del vehicle, el quilometratge i temps de funcionament acumulats, i per altra banda l'estat actual del vehicle, es proposa la baixa i l'axatarrament del vehicle, ja que es inservible per a més jornades de treball.	

Fotografies del vehicle:



Departament de Maquinària FCCMA Catalunya I




El Prat de Llobregat, 13 de juny de 2025

RELACIÓ DE PERSONAL D'ALTA AL CENTRE DE TREBALL DE TORRELLES DE LLOBREGAT AL SERVEI DE NETEJA VIÀRIA I RSU A 05 DE JUNY DE 2025

IDENT. TREBA.	CATEGORIA PROFESIONAL	ANTIGUITAT EMPRESA	EDAT	MODALITAT CONTRACTE	JORNADA %	FI CONTRACTE	SOU BRUT ANUAL	ANTIGUITAT (€)	COMPLEMENTOS (€)	TOTAL SALARI ANUAL (€)	SEG. SOCIAL	Cost Empresa (€)	OBSERVACIONS
1 ALJAA	PEO NV	02/09/2024	28	189	100		23.188,29 €			23.188,29 €	7.902,57 €	31.090,86 €	BAIXA IT
2 ARSEJ	PEO NV	09/05/2025	32	410	100		23.188,29 €			23.188,29 €	7.902,57 €	31.090,86 €	SUSTITUEIX A ALJAA PER BAIXA IT
3 FECAJ	PEO RSU	17/03/2020	42	189	100		25.431,55 €	1.084,31 €		26.515,86 €	9.036,61 €	35.552,47 €	
4 GRGRM	CONDUCTOR RSU	31/07/2007	41	100	100		32.841,26 €	3.665,02 €		36.506,28 €	12.441,34 €	48.947,62 €	
5 LORAJ	CONDUCTOR RSU	15/11/2007	42	100	100		32.841,26 €	3.665,02 €		36.506,28 €	12.441,34 €	48.947,62 €	
6 MAGAS	CONDUCTOR RSU	01/05/2012	39	100	100		32.841,26 €	2.780,38 €		35.621,64 €	12.139,85 €	47.761,49 €	
7 PECAD	PEO NV	05/11/2020	27	100	100		23.188,29 €	1.084,31 €		24.272,60 €	8.272,10 €	32.544,70 €	
8 RALUA	PEO RSU	18/12/2018	50	189	100		25.431,55 €	1.626,47 €		27.058,02 €	9.221,37 €	36.279,39 €	



ANNEX 11. CARACTERÍSTIQUES TÈCNIQUES DELS ELEMENTS TECNOLÒGICS DISPONIBLES

Dispositius de gestió embarcats: 2 unitats

El sistema electrònic embarcat d'identificació automàtica de contenidors per RFID llegeix les etiquetes RFID dels elements de contenció i els identifica automàticament en el moment de realitzar un servei de buidatge.

Les característiques d'aquest sistema electrònic embarcat d'identificació automàtica són les següents:

- Compatible per acceptar dades dels sistemes de detecció (antenes) per a la lectura d'etiquetes RFID tant d'UHF com de LF. Com a mínim provinent d'una antena.
- Caixa d'alta resistència als cops.
- Nivell de protecció IP67.
- Pantalla, d'elevada visibilitat, de 2 files de 15 caràcters per fila amb visualització dels paràmetres de funcionament i dels codis de les etiquetes RFID llegides.
- Avís de lectura mitjançant senyal acústic.
- Connectors externs waterproof IP67.
- Tecnologia Bluetooth per a la comunicació amb els lectors RFID manuals.
- Descàrrega de les lectures registrades i actualització dels paràmetres de configuració realitzable per via remota i en temps real.
- Activació de la funció de lectura tant manualment com mitjançant sensors externs.
- Identificació de múltiples etiquetes RFID a la vegada (conferiment múltiple).
- Bloqueig de lectures múltiples d'una mateixa etiqueta RFID en un mateix torn.
- Possibilitat d'introducció de 5 incidències vinculades a les etiquetes RFID llegides.
- Potència i sensibilitat de l'antena programable per part de l'usuari.
- Memorització de mínim 25.000 registres de lectura per evitar la pèrdua de registres en sectors sense cobertura GPRS.
- Enviament automàtic via mòdul GPS/GPRS de les lectures realitzades.

Antena/Lector UHF

L'antena/lector de detecció dels transponedors o etiquetes RFID UHF instal·lats tant en cubells o contenidors està instal·lada a bord i connectada amb la unitat de control físicament amb els connectors i cablejat corresponent. Les prestacions de l'antena són:

- Lector UHF de rang mitjà.
- Protocol ISO18000-6C EPC Gen2 /ISO18000-6B.
- Freqüència de funcionament 865MHz-868MHz.



- Distància de lectura màxima de les etiquetes RFID UHF presents 4-5 metres.

El sistema té un percentatge d'identificacions positives d'elements de contenció superior al 99,8%.

Instal·lació i localització

La unitat de control que rep les dades de l'antena i la resta de sensors i lectors està instal·lada a la banda dreta del vehicle just al costat dels comandaments de l'elevador, en una posició que facilita la seva manipulació per part de l'operari de recollida.

La tecnologia de freqüència d'identificació RFID es Ultra High Frequency (UHF) 860 MHz – 960 MHz predeterminedada a 868MHz (Freqüència Europea), de major rang de detecció en l'obtenció de dades. Aquesta característica permet agilitzar i reduir els temps de lectura per part dels equips de treball.

Unitats de lectura mòbil: 2 unitats

Els lectors manuals s'utilitzen en la recollida porta a porta, per a realitzar lectures d'elements de contenització de residus que s'hagin de recollir en carrers on físicament el vehicle de recollida no hi pugui accedir. Sempre que el vehicle pugui circular pel carrer a on s'ubiquen les aportacions de residus que cal recollir, les lectures dels recipients que tinguin etiqueta RFID es realitzarà des de l'antena instal·lada a bord del vehicle. D'aquesta manera es minimitzarà el risc de realitzar lectures de recipients que finalment no hagin estat efectivament buidats.

Els requisits tècnics mínims d'aquests lectors mòbils són:

- Dimensions compactes i mínim pes, per prevenció de riscos laborals.
- Durada de la bateria mínim 6 hores.
- Nivell de protecció mínim IP54.
- Memorització dels registres en la memòria interna de mínim 2.000 lectures de 128 bits.
- Cable d'alimentació tant per a la xarxa (in-220VAC out-5 VDC) com per a carregador de vehicle (in-12/24 VDC out-5VDC).
- Software de descàrrega de dades mitjançant connexió física (PC, Notebook, Smartphone).
- Possibilitat de vinculació i transmissió dels registres de lectura a la unitat de control via Bluetooth.
- Senyal acústica o de vibració d'avís en el moment d'haver efectuat la lectura d'un codi de les etiquetes (EPC).
- Pantalla per a poder visualitzar les lectures realitzades per l'operari.
- Possibilitat d'introducció d'incidències.
- Les lectures realitzades activen una senyal acústica i es mostra el codi de l'etiqueta RFID a la pantalla de la unitat de control.



Sistema de control d'accés del punt d'emergència: 1 unitat

El control d'accés del Punt d'Emergència compleix amb les següents especificacions:

- Pany electrònic amb control d'accés mitjançant targeta identificativa dels usuaris per al sistema d'obertura automàtic de tal manera que a l'àrea tancada només hi puguin accedir les persones autoritzades. Les targetes emparades són les de la deixalleria municipal i les aporta l'Ajuntament.
- Registre i transferència de la següent informació:
- Data i hora de l'accés de tots els usuaris de l'àrea.
- Codi de la targeta o clauer electrònic de proximitat.
- Estat de la càrrega de la bateria.
- Qualsevol incidència del sistema.
- En cas d'incidència que desactivi el sistema, registre del període de desactivació.
- Registre d'ús i accés dels usuaris de l'àrea.
- Intercanvi de dades mitjançant un mòdem GPRS.
- Instruments, eines i programari necessari per a la gestió d'usuaris de les àrees (altes/baixes/modificacions).
- Possibilitat de modificar via remota els llistat dels codis de les targetes identificatives o que tenen o no permís per accedir a l'àrea.
- Possibilitat de configuració i supervisió dels esdeveniments produïts al sistema de control d'accés.

ANNEX 12: CONTROL DE LA PRESTACIÓ I QUALITAT DEL SERVEI

1. CONTROL DE LES NORMES DE LA PRESTACIÓ

El control de les normes de prestació dels serveis es centrarà en el control dels aspectes dels diferents serveis de recollida de residus i neteja viària que es recullen a la següent taula, on es detallen totes les normes de la prestació que es tindran en compte i la seva qualificació.

Tot i això, en el moment d'aplicar el control de les normes de la prestació del servei, els serveis tècnics municipals acabaran de determinar, amb col·laboració amb l'empresa adjudicatària, quines seran les normes de prestació del servei a inspeccionar.

1.1. SERVEI DE RECOLLIDA PORTA A PORTA

INCOMPLIMENT DE LES NORMES	SATISFACTORI	NO SATISFACTORI	GENS SATISFACTORI
Recollida de residus porta a porta			
No seguir l'itinerari previst per causes injustificades		X	
Retard o avançament injustificat en l'inici de la prestació (segons període de temps)	X	X	X
Parada temporal dels equips sense causa justificada (segons període de temps)	X	X	X
Estat funcional i imatge dels equips: Insuficient, Defectuós o Dolent	X	X	X
Estat uniforme personal: No portar l'uniforme o portar-lo brut		X	
No recollir el residu fora dels contenidors de l'àrea d'emergència, i no introduir cada residu en el contenidor apropiat		X	
Presència de contenidors desbordats més de 24 h			X
Deixar bujols, bosses o punts de residus de la ruta sense recollir (segons quantitat)	X	X	X
No retornar correctament els cubells, bujols o contenidors al punt on s'han recollit (segons quantitat)	X	X	X
No realitzar les lectures amb els sistemes tecnològics existents per la identificació dels usuaris i les aportacions			X
No identificar i registrar les incidències sobre bosses o aportacions incorrectes o amb presència d'impropis		X	
No recollir les bosses identificades com a incidències segons el servei previst			X



INCOMPLIMENT DE LES NORMES	SATISFACTORI	NO SATISFACTORI	GENS SATISFACTORI
Recollida de residus porta a porta			
Efectuar tria o recerca de productes en contenidors o bujols		X	
Canviar injustificadament el torn previst per un equip de servei		X	
Canviar injustificadament el torn previst pel servei de rentat de bujols i contenidors comercials i/o sense comunicar-ho prèviament			X
Servei de recollida de punts amb abocaments i bosses abandonades ineficient		X	
No neteja de la totalitat de contenidors previstos			X
No neteja en les freqüències de rentat interior/exteriors previstes pels elements de contenització			X
Pèrdua de lixiviats i líquids provinents de la compressió dels residus als recol·lectors			X
Buidat de les aigües brutes dels equips d'aigua en embornals			X
Agafar aigua per la neteja en punts no autoritzats			X
Manca d'un contenidor en la seva ubicació establerta		X	
Altres incompliments (en funció de l'incompliment)	X	X	X

1.2. NETEJA VIÀRIA

INCOMPLIMENT DE LES NORMES	SATISFACTORI	NO SATISFACTORI	GENS SATISFACTORI
Neteja viària			
No seguir l'itinerari previst per causes injustificades		X	
Retard o avançament injustificat en l'inici de la prestació (segons període de temps)	X	X	X
Parada temporal dels equips sense causa justificada (segons període de temps)	X	X	X
Estat funcional i imatge dels equips: Insuficient, Defectuós o Dolent	X	X	X
Estat uniforme personal: No portar l'uniforme o portar-lo brut		X	



INCOMPLIMENT DE LES NORMES	SATISFACTORI	NO SATISFACTORI	GENS SATISFACTORI
Neteja viària			
No realitzar treballs programats o encomanats			X
Efectuar tria o recerca de productes a les papereres		X	
Canviar el torn previst per un equip de servei sense autorització prèvia de l'Ajuntament		X	
Velocitats de neteja superiors a les previstes amb resultat negatiu		X	
No recollida d'una pila de residus escombrada, o provinent de qualsevol servei de neteja viària			X
No buidat d'una paperera		X	
Paperera sense bossa		X	
No netejar els punts d'especial importància (carrers comercials, escoles, parcs etc.)			X
Presència d'herbes en voreres i vorades (segons estat vegetació)		X	X
Presència de terra a embornals i als passos de torrenteres que travessen àrees pavimentades i que dificulten l'evacuació d'aigua			X
No recollir excrements d'animals			X
Impulsar restes de residus sota els vehicles estacionats			X
Esquitjar objectes o persones intencionadament en el reg a pressió			X
No neteja d'un escocell o de la tapa si està tapat		X	
Actituds no respectuoses envers la ciutadania			X
Abocar residus d'escombrada a un lloc no previst			X
No netejar l'exterior de les papereres			X
La càrrega d'aigua d'escombradores o altres vehicles amb aigua en punts no autoritzats			X
Altres incompliments (en funció del incompliment)	X	X	X

1.3 DEDUCCIONS

La qualificació “Satisfactori” no comportarà cap tipus de deducció en la contraprestació, i la resta de qualificacions portaran inclosa una deducció en el preu unitari del servei inspeccionat:

- No Satisfactori: Deducció del 30% Preu Unitari Servei.
- Gens Satisfactori: Deducció del 60% Preu Unitari Servei.

Per definir el resultat del control del compliment de les normes d'un servei i la deducció corresponent es llistaran tots els resultats dels aspectes inspeccionats relacionats amb aquest servei:

- En cas que el control del servei doni com a resultat un aspecte No Satisfactori i un aspecte Gens Satisfactori el resultat del servei serà No Satisfactori i se li aplicarà la deducció corresponent al preu unitari del servei, independentment del resultat de la resta d'aspectes.
- En cas que més d'un aspecte sigui No Satisfactori, el resultat del servei serà No Satisfactori i se li aplicarà la deducció corresponent al preu unitari del servei, independentment del resultat de la resta d'aspectes.
- En cas que més d'un aspecte sigui Gens Satisfactori, el resultat del servei serà Gens Satisfactori i se li aplicarà la deducció corresponent al preu unitari del servei, independentment del resultat de la resta d'aspectes.

Tot i això, si el motiu pel qual la inspecció d'algun dels aspectes del servei dona un resultat No Satisfactori o Gens Satisfactori ha estat notificat prèviament als serveis tècnics municipals i aquests ho han verificat, no s'aplicarà la deducció corresponent.

A més a més, posteriorment al control, es preveurà un termini en el qual l'empresa adjudicatària podrà justificar els resultats, abans d'aplicar les penalitzacions.

2. CONTROL DE LA QUALITAT DEL SERVEI

A continuació s'indiquen els serveis a inspeccionar, així com la qualificació del resultat de les inspeccions i la deducció associada.

La metodologia per a l'obtenció dels resultats serà la determinada per l'Ajuntament abans d'iniciar les inspeccions.

2.1. SERVEI DE RECOLLIDA PORTA A PORTA

Deficiències en la prestació del servei de recollida porta a porta (amb una mostra d'un mínim de 25 punts d'aportació). Es consideren deficiències aspectes com:

- Residus no recollits o elements de contenització no buidats
- Fer apilaments de bosses en concentració de punts
- No netejar l'espai embrutat en cas de trencament de bosses
- Incidències no identificades
- Lectura ineficient dels elements d'identificació d'usuaris
- Altres aspectes

Per obtenir el grau de satisfacció de la inspecció es definiran uns rangs d'índex per a cada grau de satisfacció parcial.

Les deduccions s'aplicaran sobre el preu unitari del servei inspeccionat:

- No Satisfactori: Deducció del 30% Preu Unitari Servei.
- Gens Satisfactori: Deducció del 60% Preu Unitari Servei.

La freqüència de la inspecció de l'estat de les instal·lacions del servei podrà ser mensual, tot i que serà la que acabin determinant els serveis tècnics de l'Ajuntament.

2.2. NETEJA VIÀRIA

Deficiències en la prestació del servei de neteja dels carrers (amb una mostra d'un mínim de 50 metres de longitud). Es consideren deficiències aspectes com:

- Acumulació de residus als carrers (en diferents graus)
- Presència d'excrements
- Papereres no buidades
- Altres aspectes

A cada tipologia de residu se li assignarà un coeficient, en línia amb l'impacte del residu en la ciutadania (un excrement disposarà d'un coeficient superior a una burilla). A la inspecció es comptarà el número de residus de cada tipologia, que en multiplicar pel coeficient corresponent donarà el coeficient total de residus del tram inspeccionat.

El coeficient total de residus del tram inspeccionat es dividirà entre la superfície inspeccionada (longitud x amplada) per obtenir l'índex de neteja del tram inspeccionat.

Si es considera necessari, l'índex obtingut pot ser modulats per aspectes com el vent, el tipus de sòl, acumulacions de fulles, presència de cotxes, etc.

Per obtenir el grau de satisfacció de la inspecció es definiran uns rangs d'índex per a cada grau de satisfacció parcial.

Les deduccions s'aplicaran sobre el preu unitari del servei inspeccionat:

- No Satisfactori: Deducció del 30% Preu Unitari Servei.
- Gens Satisfactori: Deducció del 60% Preu Unitari Servei.

2.3. ESTAT DE LES INSTAL·LACIONS DEL SERVEI

Deficiències en les instal·lacions dels serveis. Es consideren deficiències aspectes com:

- Estat de la neteja de les instal·lacions:
 - Zona de rentat dels vehicles
 - Zona de taller
 - Zona d'aparcament de vehicles
 - Vestidors
 - Espais comuns
- Estat del manteniment de les instal·lacions:
 - Instal·lació d'aigua
 - Instal·lació elèctrica
 - Zona de rentat dels vehicles
 - Zona d'aparcament de vehicles i de càrrega dels vehicles elèctrics
- Altres aspectes

Per obtenir el grau de satisfacció de la inspecció es definiran uns rangs d'índex per a cada grau de satisfacció parcial.

Les deduccions s'aplicaran sobre el preu unitari del servei inspeccionat:

- No Satisfactori: Deducció del 30% Preu Unitari Servei.
- Gens Satisfactori: Deducció del 60% Preu Unitari Servei.

La freqüència de la inspecció de l'estat de les instal·lacions del servei podrà ser anual, tot i que serà la que acabin determinant els serveis tècnics de l'Ajuntament.

2.4. ESTAT DELS VEHICLES I EQUIPS DEL SERVEI

Deficiències en l'estat dels vehicles i equips del servei. Es consideren deficiències aspectes com:

- Estat de la neteja dels vehicles
- Estat del manteniment dels vehicles
- Estat de la retolació dels vehicles

- Estat de la pintura dels vehicles
- Altres aspectes

Per obtenir el grau de satisfacció de la inspecció es definiran uns rangs d'índex per a cada grau de satisfacció parcial.

Les deduccions s'aplicaran sobre el preu unitari del servei inspeccionat:

- No Satisfactori: Deducció del 30% Preu Unitari Servei.
- Gens Satisfactori: Deducció del 60% Preu Unitari Servei.

La freqüència de la inspecció de l'estat dels vehicles i equips del servei podrà ser anual, tot i que serà la que acabin determinant els serveis tècnics de l'Ajuntament.