

## **PLEC DE PRESCRIPCIONS TÈCNIQUES QUE REGEIX EL CONTRACTE DEL SERVEI D'INTERVENCIÓ ESPECIALITZADA EN VIOLÈNCIES MASCLISTES DIGITALS (SIEDI) DINS DE L'ÀMBIT TERRITORIAL DE CATALUNYA.**

### **1. Objecte del contracte**

L'objecte del contracte és la prestació d'un servei d'intervenció especialitzada en violències masclistes digitals (VMD), amb perspectiva de gènere i interseccional, subdividit en dos tipus de serveis específics:

- A) Servei d'atenció jurídica, tecnològica i psicològica amb perspectiva de gènere i interseccional: basat en l'atenció directa i especialitzada en les violències masclistes digitals, així com en actuacions de suport i assessorament a les professionals dels circuits d'abordatge a les violències masclistes.
- B) Servei de prevenció i sensibilització de les violències masclistes digitals: mitjançant actuacions centrades en la capacitat professional, l'anàlisi i recerca de dades i la sensibilització vers les violències masclistes digitals.

El SIEDI actuarà sobre els àmbits i les formes de les violències masclistes següents:

- Els actes de violència masclista i misogínia en línia que causen danys psicològics i/o físics, danyen la dignitat i la reputació, atempten contra la privacitat i la llibertat d'obrar, causen pèrdues econòmiques, i obstaculitzen participació política i la seva llibertat d'expressió. En particular: ciberassetjament, cyberbullying, vigilància online o similars.
- Les violències amb alt contingut sexual, que tenen la intenció de controlar el cos i la sexualitat de les dones. Exemples d'aquest tipus de violència són: insults de caràcter sexual, amenaces de violació, distribució d'imatges íntimes sense consentiment, sextorsió, captació en línia per al tràfic amb finalitat de d'exploració sexual.
- Les violències amb un component altament tecnològic que requereixen certs coneixements tècnics i d'un nivell avançat de connexió a les TIC. Exemples d'aquests tipus de violències són: atacs a pàgines web o comptes, doxing (revelació de dades personals), craqueig de comptes, suplantació de la identitat.

Aquestes violències es poden donar en l'entorn de les relacions sexoafectives, parella i exparella, l'entorn comunitari de relacions de persones properes, siguin familiars o d'iguals, l'entorn laboral i l'entorn pròpiament digital.

### **2. Objectius del SIEDI**

Els objectius del Servei d'Intervenció Especialitzada en Violències Masclistes Digitals (SIEDI) són els següents:

- Acompanyar en l'autoprotecció digital, recollida de proves, peritatge i procés de denúncia de les violències masclistes digitals viscudes.
- En aquells casos que es consideri necessari, atenuar l'esdeveniment estressant i alleugerir l'impacte immediat mitjançant una primera contenció psicològica o

atenció de curta durada.

- Atendre els casos derivats per la xarxa de serveis especialitzats en violències masclistes (SIE, SAR, SSSL, SAAU, SIC, L900, SIAD, STPT<sup>1</sup>) així com Serveis Socials.
- Intervenir de forma coordinada en l'atenció jurídica i tecnològica dels casos d'agressions masclistes digitals de les persones ateses pels Serveis d'Intervenció Especialitzada (SIE).
- Assessorar a les professionals de la xarxa i al circuit d'atenció a les violències masclistes en la prevenció i atenció dels casos de violència masclista digital.

### **3. Cobertura del servei**

El servei ofereix cobertura a tot Catalunya. L'atenció es realitzarà de manera presencial i virtual, tant a les víctimes de violències masclistes digitals que resideixen o treballen a Catalunya com a les professionals integrades a la xarxa i al circuit d'abordatge de les violències masclistes del territori. S'entendrà per xarxa i circuit el definit a l'article 4 de la Llei 17/2020, del dret de les dones a erradicar la violència masclista. Les víctimes que no resideixin ni treballin a Catalunya però hi es trobin temporalment i sol·liciten el servei rebran una atenció inicial i seran derivades al servei de referència del seu territori de residència.

L'empresa adjudicatària haurà de donar resposta a les demandes d'atenció en un màxim 72 hores. Aquest termini s'iniciarà a partir del següent dia hàbil del registre de la petició. L'incompliment d'aquest termini podrà donar lloc a penalitats.

L'empresa adjudicatària haurà de disposar d'una seu de servei en el municipi de Barcelona, amb els requisits següents:

- Superfície construïda mínima aproximada de 120 m<sup>2</sup>.
- Nombre mínim d'estances: 1 recepció, 1 sala de treball, 1 sala polivalent, 1 sala d'atenció, 1 servei higiènic adaptat i 1 espai rack i quadre elèctric.
- Bona connexió amb els diversos mitjans de transport públic interurbà, com Renfe, Ferrocarrils de la Generalitat de Catalunya o estacions d'autobús interurbans.

### **4. Descripció del SIEDI**

#### **4.1. Servei d'atenció jurídica, tecnològica i psicològica amb perspectiva de gènere i interseccional**

---

<sup>1</sup> SIE: Servei d'Intervenció especialitzada, SAR: Servei d'Acolliment Residencial, SIAD: Servei d'Informació i Atenció a les Dones, SSSL: Servei Substitutori de la Llar, SAAU: Servei d'Acolliment i Atenció d'Urgència, L900: Línia telefònica 900900120, SIC: Servei d'Intervenció en Crisi.

#### **4.1.1. Atenció directa especialitzada en violències masclistes digitals.**

##### *Descripció*

La intervenció consisteix en una atenció legal i tecnològica, individual o grupal, eminentment online, amb possibilitat de visites presencials si l'equip del SIEDI ho considera oportú, a les persones i/o entitats col·lectives que han estat víctimes de violències masclistes digitals. Aquells casos que ho requereixin podran accedir també a una atenció psicològica puntual per a fer una primera contenció o atenció de curta durada. S'entendrà per intervenció puntual aquella que precisi d'1 a 5 sessions d'atenció psicològica. Si les víctimes requereixen un procés de recuperació psicològica més llarga, seran derivades als Serveis d'Intervenció Especialitzada (SIE) o Servei d'Informació i Atenció a les Dones (SIAD) més proper al seu municipi de residència i/o treball. Si les víctimes requereixen una atenció tecnològica o jurídica de llarga durada (més de 2 mesos) seran derivades també al SIE per a rebre seguiment social i psicològic.

El servei d'atenció jurídica, tecnològica i psicològica s'ofereix de dilluns a dijous, amb horari de 9 h a 19 h, i els divendres amb horari de 9 h a 15 h.

##### *Persones destinatàries*

El SIEDI s'adreça a les víctimes, professionals i persones properes a les víctimes d'agressions masclistes digitals amb residència o treball arreu de Catalunya. El SIEDI només realitzarà atencions dins el territori de Catalunya. L'àmbit de treball comprèn tant la intervenció individual com la col·lectiva.

##### *Canals d'atenció*

El SIEDI és un servei d'atenció prioritàriament online que té presència als principals canals on es produeixen les violències masclistes digitals per tal d'apropar el servei a les seves víctimes, així com garantir l'arribada dels programes de prevenció a les usuàries. L'equip del SIEDI també podrà realitzar atencions presencials a l'oficina de la ciutat de Barcelona o efectuar desplaçaments arreu del territori català segons es requereixi.

El SIEDI disposarà de comptes a les xarxes socials més emprades: whatsapp, instagram, tik-tok, telegram, twitter i facebook. Tots els comptes mencionats seran creats per l'empresa adjudicatària i la propietat d'aquests serà cedida a la DGEVM des del moment de la seva creació. La gestió i publicació dels continguts es consensuarà entre l'entitat adjudicatària i la DGEVM. Per aquest motiu, des del moment de la creació d'aquests comptes les dades d'accés seran compartides amb la DGEVM.

Així mateix, el servei disposarà de telèfon i correu electrònic. El Departament d'Igualtat i Feminisme posarà a disposició de l'entitat adjudicatària sis línies de telèfon i deu adreces de correu electrònic corporatiu.

El SIEDI disposarà d'un web propi que funcionarà com a plataforma de recursos de prevenció i autoprotecció així com d'atenció de la ciutadania a través d'un xatweb i

espai de comunicació via correu electrònic. El Departament d'Igualtat i Feminisme crearà i serà propietari del domini web mentre que l'empresa adjudicatària serà responsable del servidor, hosting, creació, disseny i manteniment web, que haurà de complir amb l'Acord de Govern GOV/17/2025, de 28 de gener, pel qual s'aprova el model de l'ecosistema web i d'aplicacions mòbils de la Generalitat de Catalunya. Aquesta pàgina web haurà d'estar en funcionament per a la ciutadania en el termini màxim d'un mes des de l'adjudicació del contracte.

La pàgina web serà propietat del Departament d'Igualtat i Feminisme i haurà de seguir les normes de ciberseguretat i accessibilitat de la Generalitat de Catalunya que s'asseguraran amb la coordinació amb l'àrea TIC i d'organitzacions del Departament. Per aquest motiu, des del moment de la creació d'aquests comptes les dades d'accés i el manual de codis seran compartides amb la DGEVM.

L'empresa adjudicatària cedeix al DIFE tots els drets sobre les xarxes socials i la pàgina web creada, incloent-hi el disseny, continguts, codi font i qualsevol altre element creat, amb caràcter exclusiu i transferible, durant tot el contracte. Aquesta cessió inclou el dret a modificar, distribuir, reproduir i explotar en qualsevol mitjà conegut o per conèixer-se en el futur, a tot el món i sense limitació territorial.

Per tal de garantir la seguretat de les comunicacions, els casos en que l'entrada al servei es faci a través de xarxes socials es transferiran per a la seva atenció a canals segurs (xatweb, telèfon, correu electrònic o videotrucada). Els canals especificats disposaran d'un missatge automàtic d'avís de mesures de seguretat. L'empresa adjudicatària haurà de protegir les dades emmagatzemades a través de qualsevol dels seus canals d'entrada amb un sistema de codificació que garanteixi la seguretat. Les dades recollides a través de xarxes socials seran eliminades setmanalment.

#### *Circuit de funcionament*

- a. Elaborar la fitxa de derivació al SIEDI des de la resta de serveis de la xarxa i els circuits especialitzats en l'atenció de les violències masclistes.
- b. Primera acollida a la demanda i exploració inicial:
  - La ciutadania es podrà adreçar al servei a través de diversos canals digitals i telefònics a disposició.
  - En casos provinents de candidatures d'atenció directes al servei: 1 a 2 sessions de recollida de la demanda d'assessorament o atenció, acompanyar en la identificació la situació de violència, acompanyar en el malestar inicial, oferir informació i orientar sobre les línies d'actuació. S'utilitzarà el canal d'atenció que la persona atesa prefereixi.
  - En casos provinents de derivació: explorar el tipus de coordinació amb la professional de referència per evitar possibles situacions de revictimització. Amb les primeres visites complementar l'exploració amb la informació necessària no recollida a la fitxa de derivació prèviament pactada.

- c. Valoració de les sol·licituds:
- Valoració de la urgència i el risc dels casos.
  - Valoració de la demanda d'atenció psicològica. Es considerarà prioritària la derivació a SIE per a rebre atenció psicològica de recuperació de la violència viscuda. El SIEDI podrà efectuar la valoració per a efectuar atencions psicològiques puntuals (1-5 sessions) en casos que requereixin una primera contenció o atenció psicològica puntual i on es consideri el benefici major que la possible revictimització de continuar l'atenció psicològica a un SIE o SIAD.
- d. Assessorament i/ o atenció:
- Assessorament i atencions conjuntes d'índole tecnològica, jurídica o psicològica especialitzades en violències masclistes digitals a professionals de la xarxa i circuit d'atenció a les violències masclistes digitals.
  - Atenció tecnològica, jurídica i/o psicològica (1-5 sessions de contenció o d'atenció psicològica breu o puntual).
  - Especificitats: S'ofereix atenció individual o grupal, a una o a més víctimes o persones afectades pel fet traumàtic, en format presencial, telefònic, en línia o mixte, segons requereixin les persones afectades i prèvia valoració professional.
  - Llistat de tasques a realitzar en cada tipologia d'atenció:
    - Tasques de l'atenció tecnològica:
      - Identificació de les violències masclistes digitals
      - Anàlisi de riscos
      - Protecció de dispositius, xarxes i identitat digital
      - Preservació de la prova digital
      - Elaboració del pla de seguretat i seguiment de la seva implantació
      - Tancament i valoració del cas
      - Posar a disposició dels professionals documentació, instruccions i eines perquè puguin executar el pla de treball vers les violències digitals de la forma tan autònoma com sigui possible adquirint competències per a l'abordatge de les VMD
      - Assessorar tant directament a la persona usuària com a la professional de referència d'actuacions específiques necessàries en cada cas i part del procés
    - Tasques de l'atenció jurídica:

- Assessorament de les opcions legals de protecció al seu abast
- Assessorament en el procés de denúncia i judicial
- Peritatge de la prova digital
- Tasques de l'atenció psicològica:
  - En els casos que ho requereixin, 1-5 sessions de suport i l'atenció especialitzada a la/es víctima/es durant la fase d'impacte de l'agressió per tal de minimitzar-ne els efectes traumàtics
  - En els casos que ho requereixin, 1-5 sessions d'atenció psicològica breu amb l'objectiu de situar i treballar els efectes de l'agressió quan no requereixi un procés llarg de recuperació
  - Preparació de la víctima per a la derivació al servei de recuperació psicològica de la xarxa de SIE així com elaboració de la fitxa de derivació amb l'objectiu d'evitar la revictimització del cas
  - Realitzar un seguiment de l'evolució a curt termini i/o gestionar les derivacions a altres serveis d'assistència un cop finalitzada la intervenció directa, quan la situació així ho requereixi
- e. Gestió i registre de les demandes i atencions:
  - Registre de les demandes i atencions tant d'assessorament com d'atenció a una eina que permeti el seguiment del desenvolupament de l'activitat per part de la DGEVM.
  - Enviament de datasets prèviament anonimitzats a la DGEVM per a la seva anàlisi i publicació a Dades Obertes (format tabular). Veure "Annex 2\_Recollida de dades d'atenció i assessorament".
- f. Tancament del cas:
  - Tancament del cas un cop estigui minimitzada la situació de risc i la víctima conegui les eines per evitar-ne la repetició.
  - Derivació als recursos de la xarxa especialitzada del territori.
- g. Tasques de coordinació periòdiques:
  - S'estima que mensualment es dedicaran 12h a tasques de coordinació, assistència a reunions. Es preveu una reunió mensual de coordinació del servei amb la DGEVM així com assistència a reunions puntuals del circuit territorial.
- h. Garantir una sessió mensual de supervisió de dues hores de durada per a

tot l'equip del SIEDI. Mensualment, s'intercalaran les 2 tipologies de supervisió especialitzada de la qual hi participaran totes les professionals del servei:

- a. Supervisió psicològica i tècnica (6 sessions de supervisió l'any de 2 hores cadascuna).
- b. Supervisió jurídica especialitzada (6 sessions de supervisió l'any de 2 hores cadascuna).

#### **4.1.2. Suport i assessorament a les professionals de la xarxa i del circuit d'abordatge de les violències masclistes.**

##### *Descripció*

El servei oferirà atencions tecnològiques i jurídiques especialitzades conjuntes i assistència en la intervenció a les professionals de la xarxa especialitzada dels Serveis d'Intervenció Especialitzada (SIE) en els casos de violències masclistes digitals que atenguin així com assessorament tecnològic i jurídic a la resta de professionals de la xarxa i el circuit d'abordatge de les violències masclistes.

Ambdós serveis hauran de registrar dades i compartir els datasets mensualment amb la DGEVM. Es detallen les dades precisades a l'annex 2, "Recollida de dades d'atenció i assessorament".

##### *Circuit de funcionament*

- a) Elaboració del protocol de demanda d'assessorament del SIEDI, inclosa fitxa de derivació, per a la resta de serveis de la xarxa i els circuits especialitzats en l'atenció de les violències masclistes.
- b) Valoració de la petició d'assessorament o de treball conjunt sobre el cas i les professionals del SIEDI que l'han d'atendre.
- c) Elaboració del pla d'assessorament professional i/o pla d'atenció conjunts a la víctima.
- d) Seguiment i avaluació continuada de l'assessorament professional i/o atenció conjunta a la víctima.
- e) Tancament del cas i/o assessorament.

#### **4.2. Servei de prevenció i sensibilització de les violències masclistes digitals.**

##### **4.2.1. Capacitació professional en l'abordatge de les VM digitals.**

##### *Descripció*

Dins del marc del SIEDI es desenvolupen accions formatives amb l'objectiu de capacitar a les professionals dels serveis de la xarxa i del circuit d'abordatge de les violències masclistes en l'abordatge de les violències masclistes digitals. Amb aquesta oferta

formativa es vol dotar a les/els professionals que treballen amb víctimes de violències masclistes d'eines per una actuació diligent.

Les actuacions centrades en la capacitació professional s'adaptaran a les necessitats específiques de cada àmbit i territori i versaran sobre les matèries següents:

- Identificar les violències masclistes digitals i els seus impactes en diferents dimensions.
- Analitzar els riscos digitals.
- Elaborar de plans i estratègies de prevenció, protecció i resposta.
- Disposar de mecanismes de recopilació i preservació de la prova per a la seva certificació.
- Altres qüestions que es detectin.

Aquestes actuacions tenen per objectiu dotar d'eines als equips de professionals de la xarxa de serveis d'abordatge a les violències masclistes (SIE, SAR, SSSL, SAAU, SIC i L900)<sup>2</sup> i del circuit d'atenció a les violències masclistes que intervenen en casos d'agressions masclistes digitals (SIAD, Mossos d'Esquadra i altres cossos de seguretat, salut, serveis socials, referents d'ens locals, educació, etc.), difondre l'ús del SIEDI i assegurar una coordinació de qualitat entre tots els agents que intervenen en casos d'agressions masclistes digitals.

#### *Circuit de funcionament*

S'estableix el compromís d'execució de 330 h mínimes de formació anuals que es distribuïran segons el pla de formació anual que proposarà l'entitat adjudicatària a la DGEVM durant els 30 dies següent a la formalització del contracte responnent a les necessitats detectades. Aquest pla haurà d'estar aprovat per la DGEVM. Si el contracte del primer any fos menor a dotze mesos les formacions seran proporcionals al nombre de mesos del contracte. Es proposa la següent distribució en dos nivells de formació:

- 1r nivell: Formació avançada de 20 h per a les professionals de la xarxa de serveis d'abordatge de les VMD: SIE, SIAD, SAR, SSSL, SAAU, L900 i SIC.
- 2n nivell: Formació bàsica de 5 h a professionals del circuit d'abordatge de les violències masclistes: MMEE, salut, Serveis Socials, Consells Comarcals, OAVD, etc.

---

<sup>2</sup> SIE: Servei d'Intervenció especialitzada, SAR: Servei d'Acolliment Residencial, SIAD: Servei d'Informació i Atenció a les Dones, SSSL: Servei Substitutori de la Llar, SAAU: Servei d'Acolliment i Atenció d'Urgència, L900: Línia telefònica 900900120, SIC: Servei d'Intervenció en Crisi.



La formació serà impartida en línia, presencial o híbrida d'acord amb les necessitats de les professionals destinatàries. Els cursos en modalitat presencial es podran realitzar a les dependències dels Serveis d'Intervenció Especialitzada (SIE)- Servei d'Atenció Integral 24 h, SIAD, Consells Comarcals, pròpia seu del SIEDI o altres seus públiques. Es podran descentralitzar les formacions, als municipis de més de 20.000 habitants que ho sol·licitin.

La planificació d'accions formatives és la següent:

Tipologia de formacions	Nombre de formacions	Hores totals de formació
1r nivell (20 h)	12	240
2n nivell (6 h)	15	90
TOTAL	27 formacions	330 hores

El personal docent serà el propi del SIEDI, podent ser el personal de prevenció, direcció, tecnològic, psicològic o jurídic. S'encarregaran d'impartir la formació, recollir el llistat d'inscripcions i recollir l'avaluació de la formació per part de les participants. Tant el llistat de participants, els organismes als quals pertanyen, com l'avaluació que fan de la sessió seran trameses semestralment a la responsable del contracte per mitjans electrònics.

L'empresa adjudicatària serà l'encarregada d'elaborar els materials de la formació, així com de definir el contingut de les sessions d'acord amb les necessitats dels receptors. El contingut de les sessions de formació i els materials facilitats seran tramesos a la responsable del contracte per mitjans electrònics, abans de la realització d'aquestes, amb un mínim de dues setmanes d'antelació per al seu vistiplau.

L'empresa adjudicatària definirà els col·lectius als quals s'adreçarà la formació en els seus territoris respectius i presentarà anualment el pla de formació i els col·lectius beneficiaris a la DGEVM, que podrà proposar modificacions. L'empresa adjudicatària serà l'encarregada de la gestió de les inscripcions.

#### **4.2.2. Observatori i recerca de les violències masclistes digitals a Catalunya.**

##### *Descripció*

El SIEDI disposarà d'un observatori de les violències masclistes digitals i durà a terme actuacions de recerca, que permetrà incrementar les dades publicades i posar-les en context, així com facilitar l'adequació de les polítiques públiques a les necessitats de la ciutadania digital.

##### *Circuit de funcionament*

- Elaboració d'1 informe anual amb la recollida de dades del servei així com en relació amb altres indicadors contextuais que analitzi les formes, àmbits i tipologies de violències digitals ateses, els seus impactes, factors de risc, tipologies d'agressors, estratègies de prevenció i resposta i afectació sobre

el conjunt de la població.

- Elaboració d'1 informe breu l'any que explori de manera més específica qüestions rellevants detectades com per exemple metodologies específiques o innovadores d'abordatge, incidència de la problemàtica sobre un col·lectiu específic, revisió de cribratge, d'avaluació del risc, de detecció de la VMD, etc.)
- Participació en disseny de protocols d'abordatge de les violències masclistes digitals, impulsats per la DGEVM.

Tots els informes que s'elaborin seran propietat del Departament d'Igualtat i Feminisme i podran ser penjats al seu web, així com en altres canals de difusió que el Departament consideri oportuns.

#### **4.2.3. Actuacions de sensibilització sobre les violències masclistes digitals a entorns i persones amb risc de patir-ne o exercir-ne.**

##### *Descripció*

El SIEDI durà a terme actuacions de sensibilització davant les violències masclistes digitals dirigit al conjunt de la població o a col·lectius amb especial risc de patir-ne o exercir-ne segons es consideri. Aquestes permetran adquirir estratègies de reducció de riscos, autoprotecció, reducció de l'exercici d'aquesta forma de violència per tal de vetllar pel dret de les dones a viure en una societat lliure de violències.

##### *Circuit de funcionament*

- Elaborar 1 guia de prevenció i sensibilització l'any en coordinació amb la DGEVM.
- Executar 2 actuacions de sensibilització l'any en coordinació amb la DGEVM.

Tots els continguts que s'elaborin seran propietat del Departament d'Igualtat i Feminisme i podran ser publicats al seu web, així com en d'altres canals de difusió que el Departament consideri oportuns.

Aquests continguts hauran de ser acreditats mitjançant l'entrega dels següents lliurables anuals:

- Realització de 12 formacions de 1r nivell (20 h) i 15 formacions de 2n nivell (6 h).
- Elaboració d'1 informe anual amb la recollida de dades.
- Elaboració d'1 informe breu l'any que explori de manera més específica qüestions rellevants detectades.
- Elaborar 1 guia de prevenció i sensibilització.
- Executar 2 actuacions de sensibilització.

### **5. Recursos humans necessaris per prestar el SIEDI**

L'empresa ha de contractar un equip de professionals per atendre el servei en horari de dilluns a dijous de 9 a 19 h i divendres de 9 a 15 h.

L'equip estarà format per 10 professionals, amb una jornada de 38,5 hores setmanals, amb capacitat per atendre en català i castellà com a mínim, amb els perfils mínims exigits i que duran a terme les tasques que es detallen a continuació. Durant el transcurs del servei els canvis de professionals hauran de ser validats per la unitat promotora del contracte i en tot cas hauran de complir, com a mínim, els criteris exigits en aquest apartat.

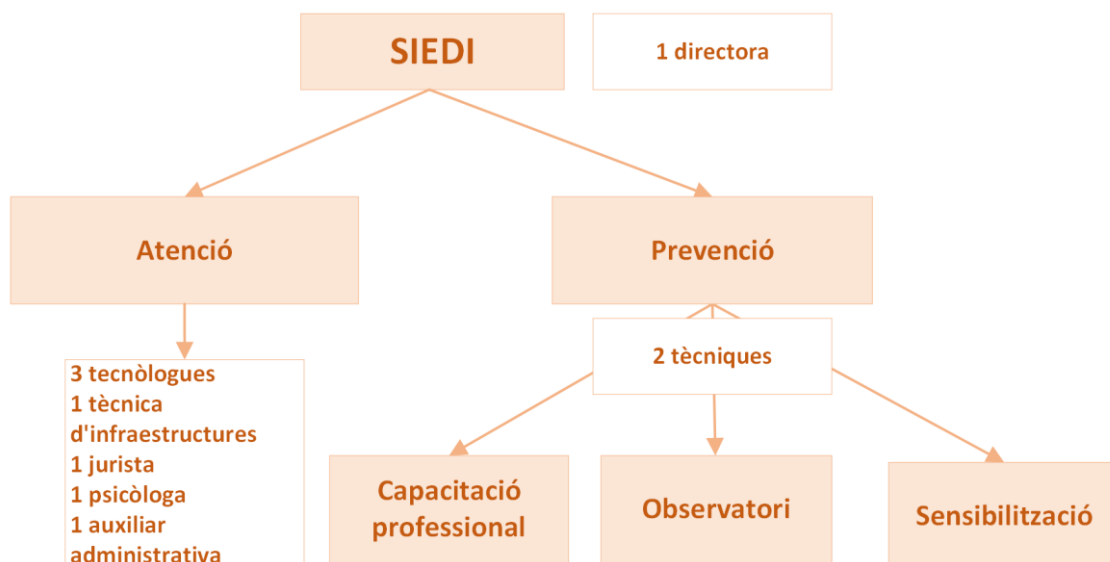
- **1 director/a:**
  - Perfil mínim exigít:
    - Grau universitari, llicenciatura o diplomatura.
    - Experiència professional mínima de 3 anys en l'abordatge de les violències masclistes i la coordinació de projectes.
    - Coneixements específics, de mínim 50 hores, en l'abordatge de les violències masclistes.
  - Funcions: representació del servei, coordinació tècnica mensual amb la DGEVM; elaboració de les propostes de millora que, en relació amb el model d'atenció i derivació; resposta als requeriments d'informació de la DGEVM.
  
- **3 tecnòlegs/ogues:**
  - Perfil mínim exigít:
    - Grau universitari, llicenciatura, diplomatura o grau superior.
  - Formació específica de mínim 50 hores, o experiència, de mínim 1 any, en la securització de sistemes d'informació, certificació i peritatge de proves.
  - Funcions: execució de les demandes de securització de sistemes d'informació així com recollida de la prova per a la seva certificació i peritatge, registre de dades i gestió d'incidències.
  
- **1 tècnic/a d'infraestructura:**
  - Perfil mínim exigít:
    - Grau universitari, llicenciatura, diplomatura o grau superior.
    - Capacitat per a administrar sistemes GNU/Linux-UNIX i servidors web, així com tenir coneixement, de mínim 50 hores, o experiència, de mínim 1 any en els sistemes operatius més comuns (Windows, GNU/Linux, macOS, Android i iOS).
  - Funcions: gestió de hardware d'infraestructura de xarxa, així com de les

llicències i manteniment de software. Control de les polítiques de seguretat per a garantir el funcionament segur de la infraestructura tècnica. Execució de les demandes de securització de sistemes d'informació així com recollida de la prova per a la seva certificació i peritatge, registra les dades i gestió d'incidències.

- **1 psicòleg/a:**
  - Perfil mínim exigít:
    - Llicenciatura o grau universitari en psicologia.
    - Formació de mínim 50 h en l'abordatge de les violències masclistes i mínim de 2 anys d'experiència en l'atenció psicològica de dones en situació de violència masclista.
  - Funcions: atenció psicològica, coordinació i derivació a la xarxa especialitzada, d'acord amb les necessitats identificades i amb la proximitat dels recursos, així com elaboració d'informes.
  
- **1 administratiu/va:**
  - Perfil mínim exigít:
    - Grau mitjà o grau superior de la família d'administració i gestió, o similar.
    - Mínim d'1 any d'experiència en gestió administrativa.
  - Funcions: gestió administrativa del servei, agenda de les atencions i recepció de trucades i visites.
  
- **2 tècnics/ques de sensibilització i recerca:**
  - Perfil mínim exigít:
    - Grau universitari, llicenciatura, diplomatura o grau superior.
    - Formació de mínim 50 h en l'abordatge de les violències masclistes i experiència professional mínima de 2 anys en projectes de recerca i formació en l'àmbit de les violències masclistes.
  - Funcions: formació de professionals i ciutadania en l'abordatge de les violències masclistes digitals, així com la recerca i elaboració d'estudis i memòries en aquesta forma de violència masclista digital.
  
- **1 jurista:**
  - Perfil mínim exigít:
    - Grau universitari o llicenciatura en dret.
    - Formació de mínim 50 h en l'àmbit de les violències masclistes i

mínim 2 anys d'experiència en assessorament jurídic de dones en situació de violència masclista.

- Funcions: atenció jurídica, assessorament en la recollida de proves, certificació i peritatge, coordinació i derivació a la xarxa especialitzada, d'acord amb les necessitats identificades i amb la proximitat dels recursos, així com elaboració d'informes.



## 6. Requisits tecnològics per dur a terme el servei

El hardware de qualitat i funcional per a dur a terme el servei el garantirà un servei inclourà els següents elements:

Hardware	Unitats
Ordinador monoplaca	1
Monitors	10
Dockstation	10
Auriculars	10
Ordinador sobretaula	1
Ordinador portàtil pro	1
Discs durs amb dockstation	2
Inhibidor de senyal portàtil	1
Detector freqüències	1
Telèfons mòbils	8
Ordinadors portàtils bàsics	10

A "l'Annex 1\_ característiques hardware" es detallen les característiques tècniques i unitats mínimes dels dispositius necessaris per oferir el servei del SIEDI.

En cas que l'empresa adjudicatària volgués proposar modificacions durant l'execució del contracte en la quantitat, tipologia o qualitat dels dispositius per una qualitat similar o superior, requerirà una autorització de la DGEVM. Aquesta modificació no podrà suposar una variació econòmica.

El servei tecnològic ha d'incloure l'equipament, l'assegurança d'avaries original del fabricant i una assegurança addicional de l'empresa que cobreixi els danys accidentals als equips, els danys irreparables o el robatori.

El termini de substitució d'equipaments ha de ser, en cas d'avaria, igual o inferior a 48h. En cas de danys irreparables o robatori el termini de substitució ha de ser igual o inferior a 5 dies laborables.

## **7. Informes i valoració**

L'empresa adjudicatària ha d'elaborar i enviar periòdicament a la DGEVM els documents de treball i dades necessàries per a la correcta execució i seguiment del servei.

L'empresa adjudicatària ha de lliurar a la DGEVM per mitjans electrònics i en format Excel, Word, Pdf o Power Point, segons s'indica en cada cas:

- Base de Dades del servei: es mantindrà actualitzada una base de dades del servei en format Excel. L'empresa adjudicatària en farà una extracció i tramesa de dades mensual.
- Pla anual del servei de prevenció. A presentar els 30 dies següents a la formalització del contracte. La DGEVM haurà d'aprovar el pla de prevenció.
- Pla anual de supervisió psicològica de les professionals, tot indicant el programa de les sessions, el nombre d'hores i l'entitat o professionals que conduiran la supervisió. A presentar els 30 dies següents a la formalització del contracte. La DGEVM haurà d'aprovar el pla de prevenció.

L'empresa adjudicatària ha de disposar d'una base de dades pròpia i actualitzada amb els recursos d'abordatge de les violències masclistes a Catalunya, tant públics com privats (municipals, comarcals i autonòmics), necessaris per dur a terme la prestació del servei, així com l'ús del Directori de Recursos per a l'abordatge de la violència masclista a Catalunya.

En data de la signatura digital,

Ana Belén Gallo Garcia

Directora General per a l'Erradicació de les Violències Masclistes

Departament d'Igualtat i Feminisme

