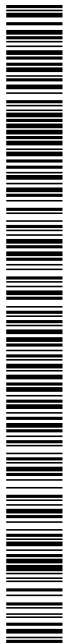


Codi Segur de Verificació: 4070784e-ad9c-4429-9e5f-5ef58677a105
Origen: Administració
Identificador document original: ES_L01170221_2025_23779088
Data d'impressió: 15/05/2025 14:35:55
Pàgina 1 de 41

SIGNATURES
1.- Victor Vázquez Balló (TCAT) (Tècnic), 25/03/2025 13:38



AJUNTAMENT DE LA BISBAL D'EMPORDA
Aquest document és una còpia autèntica del document electrònic original. Comprovi l'autenticitat del document a
<https://bpm.labisbal.cat/OAC/ValidarDoc.jsp?idioma=ca> - Utilitzi el 'Codi Segur de Verificació' que apareix a la capçalera.

MEMÒRIA VALORADA DE SUBSTITUCIÓ DEL PAVIMENT DEL PAVELLÓ FIRAL

SERVEIS TÈCNICS MUNICIPALS



Consideracions tècniques de la memòria valorada presentada i aprovada en data 4 de Març de 2025

En data 4 de Març de 2025, s'aprova per Junta de Govern Local la memòria valorada de col·locació d'un nou paviment al Pavelló Firal de La Bisbal d'Empordà per la necessitat d'efectuar activitats de patinatge i altres en aquest espai.

En relació la naturalesa jurídica, segons l'article 12 de DECRET 179/1995, es consideren obres de reparació les necessàries per esmenar un dany produït en un bé immoble per causes fortuïtes o accidentals. Quan afecten fonamentalment l'estructura de la resistència, la sustentació, la seguretat dels edificis i instal·lacions, o suposen alteració del volum, tenen la qualificació de gran reparació. En els altres casos, que no revesteixen complexitat tècnica constructiva, per no ser necessàries obres arquitectòniques bàsiques com les esmentades, es consideren obres de reparació menor.

Segons article 37.6 de DECRET 179/1995, per a les obres de conservació i manteniment, reparacions menors o meres instal·lacions complementàries en els edificis dels ens locals, és suficient que l'òrgan competent de la corporació aprovi la documentació a què es refereixen els articles 34 i 35 d'aquest Reglament, sens perjudici del que disposa l'article 46 d'aquest, en allò que sigui aplicable.

Tècnicament, la col·locació d'un paviment és una actuació de reparació menor ja que com es descriu el document aprovat el paviment actual s'havien de reparar les fissures existents i, per tal de fer-ne una correcte reparació, es proposa la col·locació d'un paviment de parquet. A més a més, és una actuació de caràcter menor ja que no es modifica l'estructura ni s'alteren les característiques de compliment del CTE.

El document, aprovat en data 4 de Març per Junta de Govern Local, conté dos errors de caràcter material. Aquests són:

- El títol del document és "Projecte per la substitució del paviment del pavelló firal". Aquest s'ha de canviar i posar el títol "Memòria valorada de substitució del paviment del pavelló firal"
- Canviar l'apartat 2.3 *Reglament de serveis* ja que l'apartat següent considera l'obra com una reforma quan és una actuació de reparació menor del paviment per reparar les fissures existents a partir de la col·locació del paviment de parquet.

En el present document, s'ha esmenat el títol per MEMÒRIA VALORADA DE SUBSTITUCIÓ DEL PAVIMENT DEL PAVELLÓ FIRAL i també s'ha modificat l'apartat 2.3. de *Reglament de serveis*.

AJUNTAMENT DE
LA BISBAL D'EMPORDÀ

MEMÒRIA VALORADA DE SUBSTITUCIÓ DEL PAVIMENT DEL PAVELLÓ FIRAL

ÍNDEX

1.- DADES GENERALS	5
1.1.- Identificació i objecte de la memòria	6
1.2.- Agents de la memòria	6
1.3.- Proposta de classificació del contractista	6
1.4.- Terminis d'execució	6
2.- MEMÒRIA DESCRIPTIVA	8
2.1.- Objecte de la memòria	9
2.2.- Situació del edifici	9
2.3.- Reglament de serveis	10
2.4.- Normativa urbanística	11
2.5.- Situació actual	11
2.6.- Proposta i justificació de l'actuació	12
2.7.- Causa estimada de les lesions	12
2.8.- Descripció de les actuacions	12
2.9.- Superfície de les actuacions	16
3.- PRESTACIONS DE L'ACTUACIÓ: REQUISITS A COMPLIMENTAR	18
3.1. Seguretat d'utilització i d'accessibilitat	19
3.2.- Característiques del paviment	20
3.3.- Control de qualitat, seguretat i salut i gestió de residus	20
4.- PRESSUPOST	21
4.1.- Pressupost estimat desglossat	22
4.2.- Pressupost total	25
5.- DOCUMENTS ADICIONALS	26
5.1.- Classificació del contractista	27
5.2.- Procés d'adjudicació de les obres	27
5.3.- Control de qualitat	27
5.4.- Seguretat i salut	27
5.5.- Gestió de residus	27
5.6.- Autoritzacions	27
5.7.- Fitxa tècnica del parquet ofert	27
5.8.- Certificat de compliment de la norma UNE EN 14904:A4	28
5.9.- Certificació FIBA Nivell 1 vigent	28
5.10.- Marcatge CE del paviment de fusta	28



AJUNTAMENT DE LA BISBAL D'EMPORDÀ MEMÒRIA VALORADA DE SUBSTITUCIÓ DEL PAVIMENT DEL PAVELLÓ FIRAL

6.- ESTUDI DE SEGURETAT I SALUT 29

 6.1.- Dades de l'obra 30

 6.2.- Dades tècniques de l'emplaçament 30

 6.3.- Compliment de RC 1627/97 sobre "Disposicions mínimes de seguretat i salut a les obres de construcció" 30

7.- DOCUMENTACIÓ GRÀFICA 39

Codi Segur de Verificació: 4070784e-ad9c-4429-9e5f-5ef58677a105
Origen: Administració
Identificador document original: ES_L01170221_2025_23779088
Data d'impressió: 15/05/2025 14:35:55
Pàgina 5 de 41

SIGNATURES
1.- Victor Vázquez Balló (TCAT) (Tècnic), 25/03/2025 13:38



AJUNTAMENT DE
LA BISBAL D'EMPORDÀ

MEMÒRIA VALORADA DE SUBSTITUCIÓ DEL PAVIMENT DEL PAVELLÓ FIRAL

1.- DADES GENERALS

AJUNTAMENT DE
LA BISBAL D'EMPORDÀ

MEMÒRIA VALORADA DE SUBSTITUCIÓ DEL PAVIMENT DEL PAVELLÓ FIRAL

1.1.- Identificació i objecte de la memòria

Actuació	Col·locació d'un paviment nou al pavelló firal de La Bisbal d'Empordà
Objecte de l'encàrrec	Memòria valorada de la col·locació de paviment nou a l'equipament Pavelló Firal de La Bisbal d'Empordà
Emplaçament	Carrer del Mas Clarà, 14,
Municipi	17100 La Bisbal d'Empordà, Girona
Referència Cadastral	3361901EG0436S0001MW

1.2.- Agents de la memòria

Dades del promotor	
Nom	Ajuntament de La Bisbal d'Empordà
CIF	P1702500H
Domicili	Plaça del Castell, 10 La Bisbal d'Empordà 17100
Telèfon	972 640 975
Adreça electrònica	ajuntament@labisbal.cat

Dades del tècnic	
Nom	Víctor Vázquez Balló
NIF	41561565J
Domicili	Gran Via Jaume I, 31, 3er, 2na
Telèfon	651 563 112
Adreça electrònica	vvazquez@bisbal.cat

1.3.- Proposta de classificació del contractista

D'acord al pressupost PEC (sense IVA) de l'obra inferior a 500.000 € no és exigible la classificació del contractista. No obstant, les empreses que acreditin la classificació que, a continuació, s'indica, es considerarà que compleixen els requisits de solvència econòmica-financera i tècnica:

1. Grup C (edificacions)
2. Subgrup 4 (ram de paleta, arrebossats i revestiments)
3. Categoria 1

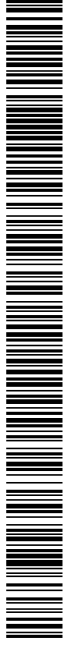
1.4.- Termini d'execució

El termini previst per l'execució de les obres és de 8 setmanes, igual a 56 dies naturals.

1.5.- Informe de Supervisió

L'obra està exempta a un informe de supervisió per l'àrea d'Urbanisme segons l'article 235 ja que aquesta no obra:

4. No és superior a 500.000 euros (IVA exclòs)
5. Les obres no afecten a l'estabilitat, seguretat o estanqueïtat de l'obra.



AJUNTAMENT DE
LA BISBAL D'EMPORDÀ

MEMÒRIA VALORADA DE SUBSTITUCIÓ DEL PAVIMENT DEL PAVELLÓ FIRAL

1.6.- Garantia

La garantia provisional és de mínim 1 any.

Codi Segur de Verificació: 4070784e-ad9c-4429-9e5f-5ef58677a105
Origen: Administració
Identificador document original: ES_L01170221_2025_23779088
Data d'impressió: 15/05/2025 14:35:55
Pàgina 8 de 41

SIGNATURES
1.- Victor Vázquez Balló (TCAT) (Tècnic), 25/03/2025 13:38



AJUNTAMENT DE
LA BISBAL D'EMPORDÀ

MEMÒRIA VALORADA DE SUBSTITUCIÓ DEL PAVIMENT DEL PAVELLÓ FIRAL

2.- MEMÒRIA DESCRIPTIVA

AJUNTAMENT DE
LA BISBAL D'EMPORDÀ

MEMÒRIA VALORADA DE SUBSTITUCIÓ DEL PAVIMENT DEL PAVELLÓ FIRAL

2.1.- Objecte de la memòria

L'objecte del present document és la de definir les obres necessàries per a substituir l'actual paviment de linòleum del pavelló firal de La Bisbal d'Empordà per paviment de parquet per patinatge i actes cívics.



2.2.- Situació del edifici

L'actuació es realitzarà a l'interior del pavelló firal de La Bisbal d'Empordà on s'ha de renovar el paviment de linòleum actual.

L'edifici està situat a la zona esportiva de La Bisbal d'Empordà amb l'adreça de Carrer del Mas Clarà, 14, 17100 La Bisbal d'Empordà, Girona.

L'edifici està compost per una estructura metàl·lica, coberta lleugera de xapa metàl·lica i tancaments de bloc de formigó amb base rectangular. Consta de 9 pòrtics en el sentit longitudinal oferint una superfície diàfana. En el seu interior, trobem una pista d'esports coberta conformada per una part amb paviment de formigó vist i una altra amb paviment de linòleum.

En la zona d'accés hi ha dos magatzems i lavabos en planta baixa i una tribuna en planta primera. L'edifici té diversos punts de sortida. A més, té una cortina que separa els dos espais.

En relació les portes, totes les portes obren cap a fora excepte la porta de les escales les quals obren cap a dins la porta i dues portes lliscants que estan a dins la pista.

En aquesta sala, s'hi fan esports i actes cívics i socials.



2.3.- Normativa d'aplicació

Pel que fa l'actuació a realitzar a l'interior de l'edifici, es complicarà amb els requisits bàsics de qualitat establerts per la Llei d'Ordenació d'Edificació (LOE llei 38/1999) i desenvolupats principalment pel Codi Tècnic de l'Edificació (CTE RD. 314/2006), en l'actuació a realitzar.

Les determinacions que han de complimentar la memòria estan establertes en el Decret 179/1995, de 13 de juny, pel qual s'aprova el reglament d'obres, activitats i serveis dels ens locals i la Llei 9/2017 de 8 de novembre, pel que s'aprova el text refós de la Llei de contractes del Sector Públic, i el corresponent Reglament que la desenvolupa (1098/2001, de 12 d'octubre).

Igualment, es dóna compliment a la rest de normativa tècnica d'àmbit estatal, autonòmic i municipal que li sigui d'aplicació.

2.3.- Reglament de serveis

- Art. 8 – Atès que les obres les executarà l'Ajuntament tenen la consideració d'obres locals.
- Art. 12 – Les obres que contempla aquesta memòria tenen la classificació d'obres de reparació menor. Es consideren obres de reparació les necessàries per solucionar un dany produït en un bé immoble per causes fortuïtes o accidentals. Quan afectin fonamentalment l'estructura resistent, la sustentació o la seguretat dels edificis i les instal·lacions, o suposin alteració del volum, tenen la qualificació de gran reparació. En els altres casos, que no revesteixin complexitat tècnica constructiva, per no ser necessàries obres arquitectòniques bàsiques com les esmentades, es consideraran obres de reparació menor.
- Art. 14 – Aquesta obra no admet fraccionament i serà executada en una única fase i en base a aquesta memòria.
- Art. 15 – Aquesta memòria ha estat redactat per un arquitecte tècnic, amb la qual cosa es disposa de la titulació adequada per a la realització de la present obra.
- Art. 37.6 - Per a les obres de conservació i manteniment, reparacions menors o meres instal·lacions complementàries en els edificis dels ens locals, és suficient que l'òrgan competent de la corporació aprovi la documentació a què es refereixen els articles 34 d'aquest Reglament, sens perjudici del que disposa l'article 46 d'aquest, en allò que sigui aplicable.
- Art. 34 Obres de reparacions menors Per a l'execució de les obres que tinguin la consideració de reparacions menors, d'acord amb el que estableix l'article 12.4 d'aquest Reglament, només és preceptiu, com a document integrant, el pressupost. No obstant això, si la quantia de les reparacions excedeix els 5.000.000 de pessetes o de la que la normativa aplicable a Catalunya determini

AJUNTAMENT DE
LA BISBAL D'EMPORDÀ

MEMÒRIA VALORADA DE SUBSTITUCIÓ DEL PAVIMENT DEL PAVELLÓ FIRAL

en endavant, s'hi ha d'incorporar una memòria i la documentació tècnica o administrativa necessàries per tal de definir, executar i valorar les obres i els treballs que exigeixin les reparacions.

2.4.- Normativa urbanística

El terrenys on es volen realitzar les obres estan classificats com a sistema i qualificació de xarxa d'equipament esportiu.

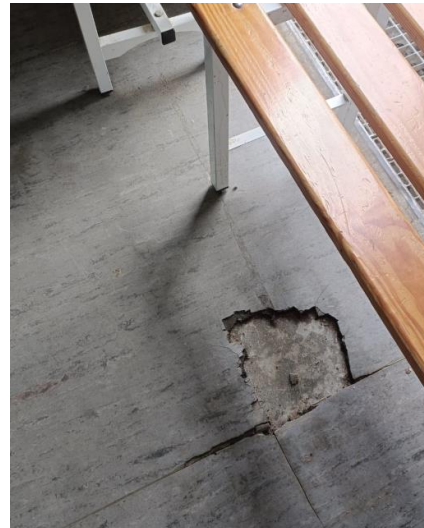
Les obres que s'han de realitzar, amb la substitució del parquet, no augmenta el sostre edificat actual, ja que es tracta d'obra interior. Per altra banda, tampoc suposa un increment de l'ocupació, pels mateixos motius. Atenent aquest fet, no s'avaluarà l'edificabilitat i ocupació actuals i posteriors del terreny.

Així doncs, la tipologia d'obres a realitzar s'ajusten a les disposicions establertes en el Pla d'ordenació urbanística municipal (POUM).

La memòria i les obres, s'ajusten al Codi Tècnic de l'Edificació. Pel que fa a la normativa d'accessibilitat, i per la tipologia de les obres, no afecta aquest camp.

2.5.- Situació actual

Actualment, el pavelló compta amb dues pistes: una de linòleum i l'altra de formigó. La pista de linòleum, que ha estat sotmesa a un ús intensiu, tant esportiu com no esportiu, mostra signes evidents de desgast, incloent talls i àrees on el material ha començat a aixecar-se.



Aquest deteriorament és el resultat de la freqüència i la diversitat dels usos que se li han donat, destacant la necessitat d'una atenció especialitzada per garantir la seva funcionalitat i seguretat en el futur.



2.6.- Proposta i justificació de l'actuació

Per abordar els desafiaments actuals que presenta el pavelló i millorar la seva funcionalitat, es proposa la substitució del paviment existent de linòleum per un nou de parquet.

El paviment actual limita significativament l'ús del pavelló per determinades entitats, com el club de patinatge, degut a que les rodes dels patins no poden rodar adequadament sobre aquesta superfície.

La instal·lació del nou parquet no només resoldrà aquest problema sinó que també garantirà un ús més versàtil de la pista, permetent que totes les entitats esportives puguin realitzar les seves activitats en condicions òptimes.

Aquesta millora no solament augmentarà la seguretat i la funcionalitat de les instal·lacions, sinó que també potenciarà la seva atractivitat per a futurs esdeveniments i competicions esportives, assegurant que el pavelló pugui servir eficaçment a la comunitat durant molts anys.

2.7.- Causa estimada de les lesions

Es determina que l'origen de les lesions ha estat el propi desgast originat en el seu ús durant el pas del temps.

2.8.- Descripció de les actuacions

Les actuacions a dur a terme per la renovació del paviment són les següents:

2.8.1.- Previ

Caldrà senyalitzar la zona d'actuació amb tanca d'1 metre, no permetent l'accés a la zona de treball des dels vestidors i passadissos.

Es retiraran els elements que puguin entorpir posteriorment l'execució de les obres.

2.8.2.- Eliminació del paviment actual

La pista, com ja s'ha dit anteriorment, té un paviment de linòleum el qual està amb un estat deteriorat. S'haurà d'arrencar l'actual paviment, eliminat aquest paviment d'un gruix de 2-4 cm aproximadament o bé col·locar el nou paviment a sobre.

S'haurà de preveure per una correcta impermeabilització que la làmina pugui 30 mm mínim al seu contorn.

AJUNTAMENT DE
LA BISBAL D'EMPORDÀ

MEMÒRIA VALORADA DE SUBSTITUCIÓ DEL PAVIMENT DEL PAVELLÓ FIRAL

S'avaluarà la humitat existent en el paviment. Si és necessari, l'adjudicatari proporcionarà equipament com calefactores o ventiladors per assegurar les condicions òptimes de temperatura i humitat durant la instal·lació.

En el cas de no planeitat del paviment, s'aplicarà un morter autonivellant en gruix de 6 mm a 10 mm per garantir una superfície.

2.8.3.- Col·locació de la impermeabilització

Primerament, es desenrotllarà la impermeabilització Tarfilm. Es solaparan entre si 20 cm.

S'haurà de preveure per una correcta impermeabilització que la làmina pugi 30 mm mínim al seu contorn.

S'anirà amb el màxim compte alhora de col·locar els rotllos de la impermeabilització.

En el cas de que hi hagi humitat existent en el terra, s'haurà d'aplicar una segona capa a 90°.

Es separarà de les portes mínim 10 cm.

Haurà de complir les característiques preestablertes de la fitxa annexada.

2.8.4.- Col·locació de l'espuma

Es col·locarà l'espuma Tarfoam de manera longitudinal. Es solaparan les peces entre si. S'esperarà 12 hores sense cap tipus d'element a sobre.

Es separarà de les portes mínim 10 cm.

No hi ha d'haver excessos de cola. L'ús d'un recobriment puntual pot ser necessari si hi ha espais entre peces observat.

Haurà de complir les característiques preestablertes de la fitxa annexada.

2.8.4.- Col·locació de la subbase de fusta

Es col·locaran els panells de fusta a un angle de 45°.

S'ha de deixar una separació entre 5 i 10 mm entre els panells.

En col·locaran a trencajunts.

Haurà de complir les característiques preestablertes de la fitxa annexada.



2.8.5.- Col·locació del parquet

El parquet té una ranura que s'omplirà de cola.

Cada paquet disposa de 20 unitats, és a dir, cada parquet omple 220 m2 de superfície. S'acompanya de la cola Targun.

Un cop aplicada la cola s'unirà amb el propi encaix que té el parquet.

Es col·locarà de manera longitudinal a la mitja pista.

No es forçarà el paviment de manera que no es trençarà.

Haurà de complir les característiques preestablertes de la fitxa annexada.

Caldrà que el parquet tingui certificat de compliment de la normativa en vigor (marcatge CE). Caldrà que compleixi i s'acrediti la reacció al foc segons el codi tècnic de l'edificació.

Caldrà certificat d'acreditació de la procedència de les fustes utilitzades amb l'obtenció d'un segell internacionalment reconegut que certifiqui que ha estat extret d'un bosc sotmès a explotació sostenible amb compromís de replantar.

Si es detecta que els ancoratges actuals no són aptes per a la seva reutilització se substituiran per uns de nous no contemplats al pressupost actual.

Caldrà certificació per laboratori extern que acrediti que es compleix amb les característiques de un A4 per la UNE EN 14904:2007.

Així mateix, caldrà complir amb les normatives UNE EN 13501:2019 i DIN 18032:2014.

2.8.6.- Col·locació de obertures

En instal·lar l'escuma i els panells Tarflex, localitzeu el centre de l'ancoratge, formeu un rebaix circular segons el diàmetre de la trampa escollida porta.

Es comprovarà el diàmetre i la profunditat de la part baixa de l'anell de la trampa abans de perforar el terra de fusta.

2.8.7.- Pintar marcatges

La senyalització de pistes necessàries serà la següent:

- 1 Marcatge de camp de bàsquet central
- 2 Marcatges de camp de bàsquet laterals
- 2 Marcatges de camp de voleibol laterals

AJUNTAMENT DE
LA BISBAL D'EMPORDÀ

MEMÒRIA VALORADA DE SUBSTITUCIÓ DEL PAVIMENT DEL PAVELLÓ FIRAL

- 1 Marcatge de camp de fútbol.sala central
- 3 Marcatges de patinatge artístic gran
- 4 Marcatges de bucles de patinatge artístic
- 2 Marcatges de camp de bàdminton
- 1 Escut municipal central

El terra haurà d'estar net i s'aplicarà amb rotllo i pincell. S'han d'aplicar dues capes per al marcatge de qualitat; evitant aplicar una capa humida a sobre de capa humida (la primera capa ha d'estar seca al tacte). L'excés de pintura pot causar micro-esquerdes.

El parquet portarà de fàbrica una capa d'imprimació aquosa i tres capes de vernís aquós 100% poliuretà de dos components, caldrà que compleixi les normes de paviments esportius actual (UNE EN 14904:2007), el vernís ha d'estar homologat per a la pràctica esportiva i sense productes volàtils tòxics.

La pintura de les pistes serà amb pintura de poliuretà de dos component amb una densitat de 1,20 - 1,34 kg/l. Les línies de les pistes es repassaran amb dues capes de vernís de poliuretà, per evitar el desgast i protecció de les línies.

Previ a la pintura caldrà netejar el fons de tot el residu de greix o olis mitjançant aigua dolça a pressió o dissolvent. Les línies a pintar seran de 5 cm de gruix.

El criteri a seguir en les línies és la de reduir al màxim el nombre de línies, per tal que es faciliti la visualització per part dels jugadors i els visitants.

2.8.8.- Eliminació de portes

En el cas que el paviment recreixi respecte el paviment actual, s'ha previst una partida d'eliminació de portes. És el cas de dues portes d'emmagatzematge i la porta de les escales.

2.8.9.- Fer forat més gran de pas

S'ha previst partida per demolició per executar un forat de porta uns 5-10 cm més gran. Seria el cas només de la porta evacuació de les escales.

2.8.10.- Col·locació de portes

Es col·locaran tres portes: una porta lliscant per l'emmagatzematge 1, una porta lliscant per l'emmagatzematge 2 i una porta d'evacuació de compliment d'incendis. S'aportarà la certificació pertinent del compliment d'incendis.

2.8.11.- Col·locació sòcol de paret

Es col·locarà un sòcol perimetral al voltant de la pista.

AJUNTAMENT DE
LA BISBAL D'EMPORDÀ

MEMÒRIA VALORADA DE SUBSTITUCIÓ DEL PAVIMENT DEL PAVELLÓ FIRAL

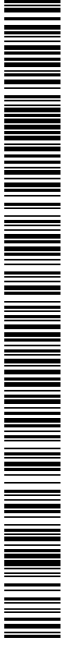
2.9.- Superfície de les actuacions

Superfícies útils i construïdes per planta

	Superfície útil (m ²)	Superfície construïda (m ²)
Edifici	2197	2249
Planta baixa	2036	2088
Superfície total d'actuació	893	

Codi Segur de Verificació: 4070784e-ad9c-4429-9e5f-5ef58677a105
Origen: Administració
Identificador document original: ES_L01170221_2025_23779088
Data d'impressió: 15/05/2025 14:35:55
Pàgina 17 de 41

SIGNATURES
1.- Victor Vázquez Balló (TCAT) (Tècnic), 25/03/2025 13:38



AJUNTAMENT DE
LA BISBAL D'EMPORDÀ

MEMÒRIA VALORADA DE SUBSTITUCIÓ DEL PAVIMENT DEL PAVELLÓ FIRAL

Codi Segur de Verificació: 4070784e-ad9c-4429-9e5f-5ef58677a105
Origen: Administració
Identificador document original: ES_L01170221_2025_23779088
Data d'impressió: 15/05/2025 14:35:55
Pàgina 18 de 41

SIGNATURES
1.- Victor Vázquez Balló (TCAT) (Tècnic), 25/03/2025 13:38



AJUNTAMENT DE
LA BISBAL D'EMPORDÀ

MEMÒRIA VALORADA DE SUBSTITUCIÓ DEL PAVIMENT DEL PAVELLÓ FIRAL

3.- PRESTACIONS DE L'ACTUACIÓ: REQUISITS A COMPLIMENTAR

AJUNTAMENT DE
LA BISBAL D'EMPORDÀ

MEMÒRIA VALORADA DE SUBSTITUCIÓ DEL PAVIMENT DEL PAVELLÓ FIRAL

El paviment que es col·locarà, proporcionarà unes prestacions de seguretat que garantiran les exigències bàsiques del CTE, en relació amb els requisits bàsics de la LOE, així com també donen resposta a la resta de normativa d'aplicació.

Els requisits generals a complimentar en l'actuació, que depenen de les seves característiques i ubicació, són al document de seguretat d'utilització i d'accessibilitat (SUA) el Codi Tècnic de l'Edificació.

3.1. Seguretat d'utilització i d'accessibilitat

Segons la normativa del CTE, a la seva secció SUA-1,

Seguridad frente al riesgo de caídas

1 Resbaladidad de los suelos

1 Con el fin de limitar el riesgo de resbalamiento, los suelos de los edificios o zonas de uso Residencial Público, Sanitario, Docente, Comercial, Administrativo y Pública Concurrencia, excluidas las zonas de ocupación nulas definidas en el anejo SI A del DB SI, tendrán una clase adecuada conforme al punto 3 de este apartado.

2 Los suelos se clasifican, en función de su valor de resistencia al deslizamiento Rd, de acuerdo con lo establecido en la tabla 1.1:

Tabla 1.1 Clasificación de los suelos según su resbaladidad

Resistencia al deslizamiento Rd	Clase
$Rd \leq 15$	0
$15 < Rd \leq 35$	1
$35 < Rd \leq 45$	2
$Rd > 45$	3

El valor de resistencia al deslizamiento Rd es el valor PTV obtenido mediante el ensayo del péndulo descrito en la norma UNE 41901:2017 EX. La muestra seleccionada será representativa de las condiciones más desfavorables de resbaladidad.

3 La tabla 1.2 indica la clase que deben tener los suelos, como mínimo, en función de su localización. Dicha clase se mantendrá durante la vida útil del pavimento.

Tabla 1.2 Clase exigible a los suelos en función de su localización	
Zonas interiores secas	
6. Superficies con pendiente menor que el 6%	1
7. Superficies con pendiente igual o mayor que el 6% y escaleras	2
Zonas interiores húmedas, tales como las entradas a los edificios desde el espacio exterior (1), terrazas cubiertas, vestuarios, baños, aseos, cocinas, etc.	
8. Superficies con pendiente menor que el 6%	2
9. Superficies con pendiente igual o	3



AJUNTAMENT DE
LA BISBAL D'EMPORDÀ

MEMÒRIA VALORADA DE SUBSTITUCIÓ DEL PAVIMENT DEL PAVELLÓ FIRAL

mayor que el 6% y escaleras	
Zonas exteriores. Piscinas (2). Duchas.	3

El paviment a instal·lar a la pista esportiva tindrà classe 1 sobre el risc de lliscament dels terres, segons l'exigència de la taula 1.2 en funció de la seva localització.

Es recomana, durant l'execució de les obres realitzar un assaig de lliscament del paviment a utilitzar, per a garantir que compleix amb la classe exigida.

3.2.- Característiques del paviment

Es subministrarà i instal·larà sistema esportiu d'alt rendiment i estarà compostat per:

1. Sistema amb una capa d'us de 3,5 mm de fusta noble, roure o faig amb un sistema de interbloqueig de 2 ancoratges entre taules 2-Lock, barnissat de fàbrica amb barnís esportiu Sports Lacquer, amb enduriment UV a fàbrica preparat per instal·lar d'alta resistència a rajades i de fàcil neteja sense dissolvents orgànics.
2. Capa Intermitja formada per taules de fusta continu de 9 mm de gruix instal·lat a sobre d'un foam de 15 mm i un film de polietilè amb barrera antihumitat.

3.3.- Control de qualitat, seguretat i salut i gestió de residus

L'empresa haurà de tramitar les corresponents accions per a obrir el centre de treball i complir amb les mesures de seguretat, establertes a la memòria i al pla presentat, per tal de garantir la seguretat en el treball dels operaris.

Per altra banda, en finalitzar caldrà presentar un certificat del material subministrat i un certificat de la instal·lació realitzada, conforme s'acompleix amb la normativa actual.

Igualment, es sol·licitarà el certificat de l'abocador, conforme els residus i material de construcció restant ha estat abocat en un espai autoritzat.

Codi Segur de Verificació: 4070784e-ad9c-4429-9e5f-5ef58677a105
Origen: Administració
Identificador document original: ES_L01170221_2025_23779088
Data d'impressió: 15/05/2025 14:35:55
Pàgina 21 de 41

SIGNATURES
1.- Victor Vázquez Balló (TCAT) (Tècnic), 25/03/2025 13:38



AJUNTAMENT DE
LA BISBAL D'EMPORDÀ

MEMÒRIA VALORADA DE SUBSTITUCIÓ DEL PAVIMENT DEL PAVELLÓ FIRAL

AJUNTAMENT DE LA BISBAL D'EMPORDÀ
Aquest document és una còpia autèntica del document electrònic original. Comprovi l'autenticitat del document a
<https://bpm.labisbal.cat/OAC/ValidarDoc.jsp?idioma=ca> - Utilitzi el 'Codi Segur de Verificació' que apareix a la capçalera.

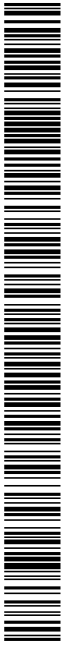
4.- PRESSUPOST

AJUNTAMENT DE
LA BISBAL D'EMPORDÀ

MEMÒRIA VALORADA DE SUBSTITUCIÓ DEL PAVIMENT DEL PAVELLÓ FIRAL

4.1.- Pressupost estimat desglossat

Descripció	Quantitat	Preu Ut.	Total
<p>PARQUET MULTICAPA TARKETT - REF. MULTIFLEX</p> <p>M² Subministrament i col·locació de sistema esportiu de fusta model MULTIFLEX</p> <p>M Tarkett fabricat segons les normes ISO 9001, ISO 14001, OHSAS 18001. El producte compleix les recomanacions del programa REACH. Tarima de fusta formada per taules de 14 mm de gruix i 3 lames, en format 2.281 x 194 mm. El sistema tindrà una alçada mínima de 38 mm i un pes total mínim de 16 kg/m².</p> <p>Sistema amb una capa d'us de 3,5 mm de fusta noble, roure o faig amb un sistema de interbloqueig de 2 ancoratges entre taules 2-Lock, barnissat de fàbrica amb barnís esportiu Sports Lacquer, amb enduriment UV a fàbrica preparat per instal·lar d'alta resistència a rajades i de fàcil neteja sense dissolvents orgànics.</p> <p>Capa Intermitja formada per taules de fusta continu de 9 mm de gruix instal·lat a sobre d'un foam de 15 mm y un film de polietilè amb barrera antihumitat.</p> <p>Sistema amb rendiment d'absorció d'impactes superior o igual al 58% segons norma EN 14808 i classificació A4 segons norma EN 14809. Fricció i lliscament amb resultat d'entre 80-110 segon EN 13036-4. Rebot vertical proper al 100% segons EN 12235. Brillantor especular = o menor a 45 segons EN ISO 2813.</p> <p>Classificació reacció al foc Cfl-s1 segons EN 13501-1. Resistència a l'abrasió = o inferior a 0,8 g segons EN ISO 5470-1 i la resistència al punxonament igual o inferior a 0,50 mm segons EN 1516. La taxa d'emissió de compostos orgànics volàtils a l'aire després de 28 dies segons la norma EN 16516. Emissions de TVOC, TSVOC i formaldehid per sota de 100 µg / m³. Garantia del producte igual o superior a 10 anys.</p> <p>Compleix normativa Europea per a paviments esportius d'interior EN</p>	893	81,6	72.868,80



AJUNTAMENT DE
LA BISBAL D'EMPORDÀ

MEMÒRIA VALORADA DE SUBSTITUCIÓ DEL PAVIMENT DEL PAVELLÓ FIRAL

14904. Sistema certificat FIBA Nivell 1 y 2, IHF (Handball) y WSF (Squash). Fabricant certificat segons requisits de la cadena de custòdia de fusta forestal Forest			
Stewardship Council (FSC) i el Programa per a l'aprovació de la certificació forestal (PEFC)."			
SÒCOL PERIMETRAL PISTA M.I Col.locació de sòcol perimetral de DM retxapat amb fusta de faig i en forma de "L". NOTA: S'oferta preu metre lineal (caldrà determinar els ml necessaris a obra)	68,00	15,6000	1.060,80
PLETINES METÀL.LIQUES REMAT UNIÓ CANVI DE PAVIMENT M.I de Pletines metàl.liques de xapa galvanitzada per rematar unions on hi hagi canvi de paviment (especialment zona de portes) NOTA: S'oferta preu metre lineal (caldrà determinar els ml necessaris a obra)	58,55	21,3000	1.247,12
MARCATGE DE LÍNIES DIFERENTS ESPORTS Ut. Treballs de replanteig, marcatge i pintat de línies per la pràctica de diferents esports segons normativa vigent, efectuats amb pintura especial per a paviments de pvc. Marcatges a efectuar: <ul style="list-style-type: none"> • 1 Marcatge de camp de bàsquet central • 2 Marcatges de camp de bàsquet laterals • 2 Marcatges de camp de voleibol laterals • 1 Marcatge de camp de fútbol.sala central • 3 Marcatges de patinatge artístic gran • 4 Marcatges de bucles de patinatge artístic • 2 Marcatges de camp de bàdminton • 1 Escut municipal central 	1,00	6.426,00	6.426,00
ENVERNISSAT SOBRE PINTURES Aplicació d'una capa de vernís Bona Supersport HD ,per damunt dels marcatges pintats sobre el paviment instal.lat . Previament caldrà un vibrat	1,00	3271,00	3271,00



AJUNTAMENT DE
LA BISBAL D'EMPORDÀ

MEMÒRIA VALORADA DE SUBSTITUCIÓ DEL PAVIMENT DEL PAVELLÓ FIRAL

del paviment i neteja del mateix per assegurar una bona adhèrència del nou vernís amb el vernís que porta el paviment de fàbrica.			
SUBSTITUCIÓ DE PORTES Substitució de portes existents d'accés a pista per noves portes degut a la diferència d'alçada del paviment de parquet respecte al paviment existent. Mides de les portes: -1 Ut de porta corredera de 4,25x2,5 mts -1 Ut de porta batent de doble fulla de 4,4 x2,5 metres (3,4 mts una fulla i l'altre 1 metre) -1 Ut de porta batent de 2 fulles de 0,9 +0,9 mts.	1	5085,9	5085,9
ROTLLS PAVIMENT PROTECOR "BATECO" Unitat de rotlls de paviment protecotr marca "BATECO" de la firma Gerflor. Fabricat en rotlls de mides de 20x1,5 mts i gruix de 1,5 mm de color negre. Acabat especial antilliscant i apte per la protecció de paviments a instal·lacions esportives, quan s'hagin de celebrar esdeveniments de diversa índole que puguin malmetre la superfície noble. Resistència al foc: Bfl-s1. S'ha previst l'entrega de 30 rotlles x 30 m2 rotlle = 900 m2 de superfície coberta. (Mides pista 61,5x32,06 mts = 893 m²) TRANSPORT I MUNTATGE=No inclòs.	30	412,3	12.369,00
REF- ENPVCMO01 - ENROTLADOR MOTORITZAT PAVIMENT "BATECO" Ut. Enrotllador elèctric per paviment protector de PVCi de mides 2 x 0, 8 metres. Preparat per enrotllar bobines des de 1, 2 a 1, 5 metres d'amplada. Provist de motor trifàsic de 0, 18 cv de potencia mes un reductor de velocitat tipus cargol sense fi relació 1:100. Inclou quadre elèctric de maniobra amb botonera manual per enrotllar i desenrotllar les bobines així com aturada d'emergència i cable de longitud 25 metres per la seva connexió. Acabat lacat en color blanc.	1	3860	3860
TUBS ALUMINI 90 X2 (PAVIMENT BATECO) Uts de tubs d'alumini de 90x2 mm a 2000 mm per instal·lar com a base de rotlle de PVC. (es	30	32,5	975,00



AJUNTAMENT DE
LA BISBAL D'EMPORDÀ

MEMÒRIA VALORADA DE SUBSTITUCIÓ DEL PAVIMENT DEL PAVELLÓ FIRAL

recomanen aquest tipus de tubs perquè les bases de cartró que porta de serie el paviment protector s'acaben trencant i dificulten el seu enrotllament.			
PRESTATGERIES TRASLLADABLES ROTLLES BATECO Uts. Prestatgeria traslladable de 1700 mm de llarg per 1700 mm d'alt i 800 mm d'amplada, per una capacitat de 10 rotlles de pvc de 1500 mm per 200 mm. Bastidor metàl.lic fabricat en tub de 50x5x3 mm, amb 4 rodes de 150 mm de diàmetre amb banda de rodadura antiabrasiva. Acabat lacat en color blanc	3,00	841,60	2524,80
TOTAL PEC			109.688,42 €
I.V.A.			23.034,57 €
PEC + IVA			132.722,99 €

4.2.- Pressupost total

El Pressupost estimat de referència per aquesta actuació és de CENT TRENTA-DOS MIL SET-CENTS VINT-I-DOS AMB NORANTA-NOU CÈNTIMS (132.722,99 €, IVA inclòs).

Codi Segur de Verificació: 4070784e-ad9c-4429-9e5f-5ef58677a105
Origen: Administració
Identificador document original: ES_L01170221_2025_23779088
Data d'impressió: 15/05/2025 14:35:55
Pàgina 26 de 41

SIGNATURES
1.- Victor Vázquez Balló (TCAT) (Tècnic), 25/03/2025 13:38



AJUNTAMENT DE
LA BISBAL D'EMPORDÀ

MEMÒRIA VALORADA DE SUBSTITUCIÓ DEL PAVIMENT DEL PAVELLÓ FIRAL

5.- DOCUMENTS ADICIONALS

AJUNTAMENT DE
LA BISBAL D'EMPORDÀ

MEMÒRIA VALORADA DE SUBSTITUCIÓ DEL PAVIMENT DEL PAVELLÓ FIRAL

Les persones licitadores presentaran la documentació tècnica següent que defineixi el parquet ofert, per acreditar que la solució proposada pel licitador compleix amb els requisits tècnics obligatoris establerts a l'apartat 2.1. de la memòria de les obres referents al paviment de parquet.

Aquesta documentació és:

5.1.- Classificació del contractista

D'acord amb Llei 9/2017 de 8 de novembre, atès que el pressupost de contracte no ultrapassa els 500.000 €, no serà necessari que l'empresa adjudicatària disposi de la corresponent classificació.

5.2.- Procés d'adjudicació de les obres

L'obra que ens ocupa està qualificada com a major per part de la Llei 9/2017, de 8 de novembre. pel que s'aprova el text refós de la Llei de contractes del Sector Públic, i haurà d'adjudicar-se a qualsevol constructor amb capacitat d'obrar i habilitació professional a través d'un procediment obert o restringit.

5.3.- Control de qualitat

El contractista haurà de destinar l'import de les obres a realitzar el control de qualitat de l'obra d'acord amb el programa que ha confeccionat la Direcció tècnica, i la partida previst en el plec de clàusules o la pròpia memòria.

En finalitzar l'obra el contractista presentarà un dossier amb la documentació conjunta que reculli tots els documents i assajos de control de la qualitat.

5.4.- Seguretat i salut

El contractista haurà de destinar l'import previst en el pressupost de l'obra a realitzar per tal de posar en pràctica les mesures de seguretat i salut previstes a l'estudi bàsic de seguretat i salut, i d'acord al Pla de seguretat i salut que caldrà que redacti, adaptant l'estudi bàsic a les característiques de la pròpia empresa.

5.5.- Gestió de residus

La memòria preveu les operacions de reciclatge, destriament i rebuig dels residus generats en la fase d'enderroc i de construcció de l'obra. Els costos de la gestió de residus estan detallades en la partida de la memòria prevista al respecte.

Com a criteri general, i sempre que sigui tècnicament adequat, es promourà el reciclatge en la pròpia obra dels materials

La gestió queda regulada pel Decret 152/2017, de 17 d'octubre, sobre la classificació, la codificació i les vies de gestió dels residus a Catalunya.

5.6.- Autoritzacions

En tant que es tracta d'un edifici municipal, i que no hi ha altres estaments implicats en la gestió i manteniment, no es fa necessària la sol·licitud d'altres autoritzacions.

5.7.- Fitxa tècnica del parquet ofert



Es subministrarà i instal·larà sistema esportiu d'alt rendiment i estarà compost per:

1. Sistema amb una capa d'us de 3,5 mm de fusta noble, roure o faig amb un sistema de interbloqueig de 2 ancoratges entre taules 2-Lock, barnissat de fàbrica amb barnís esportiu Sports Lacquer o similar, amb enduriment UV a fàbrica preparat per instal·lar d'alta resistència a rajades i de fàcil neteja sense dissolvents orgànics.
2. Capa Intermitja formada per taules de fusta continu de 9 mm de gruix instal·lat a sobre d'un foam de 15 mm i un film de polietilè amb barrera antihumitat.

Tal i com estableix l'article 126 de la LCSP, la referència al procés de fabricació de paviment de fusta descrit a la memòria té la única finalitat de definir de forma precisa el sistema de paviment esportiu d'alt rendiment objecte del contracte. Per tant, es tracta d'una prescripció no excloent. En aquest sentit, serà admès qualsevol sistema alternatiu amb prestacions equivalents en característiques mecàniques, de resistència, durabilitat i manteniment a les prescrites incorporant fusta i excloent fusta tropical o multicapa que no seran admesos.

Les prestacions tècniques del parquet a subministrar són les següents:

- Duresa BRINDELL Segons UNE-EN 1534 en (KP/mm²) HB valor mitjà de la tarima, tindrà un mínim de 3,00 HB, per tal de garantir la durabilitat del material del paviment de parquet.
- La unió longitudinal entre les tablilles del parquet, es farà mitjançant el sistema de Doble Cola de Milà o similar, per tal de garantir la millor resistència de les forces al qual està sotmesa la tarima, ja que es preveuen diferències de les unions entre les files paral·leles de les tablilles que componen cada tauló.

5.8.- Certificat de compliment de la norma UNE EN 14904:A4

5.9.- Certificació FIBA Nivell 1 vigent

5.10.- Marcatge CE del paviment de fusta

Codi Segur de Verificació: 4070784e-ad9c-4429-9e5f-5ef58677a105
Origen: Administració
Identificador document original: ES_L01170221_2025_23779088
Data d'impressió: 15/05/2025 14:35:55
Pàgina 29 de 41

SIGNATURES
1.- Victor Vázquez Balló (TCAT) (Tècnic), 25/03/2025 13:38



AJUNTAMENT DE
LA BISBAL D'EMPORDÀ

MEMÒRIA VALORADA DE SUBSTITUCIÓ DEL PAVIMENT DEL PAVELLÓ FIRAL

6.- ESTUDI DE SEGURETAT I SALUT

AJUNTAMENT DE
LA BISBAL D'EMPORDÀ

MEMÒRIA VALORADA DE SUBSTITUCIÓ DEL PAVIMENT DEL PAVELLÓ FIRAL

6.1.- Dades de l'obra

Tipus d'obra:

Canvi de paviment del Pavelló Firal de La Bisbal d'Empordà

Emplaçament:

Carrer del Mas Clarà, 14 17100 La Bisbal d'Empordà, Girona

Superfície construïda:

892 m²

Promotor:

Ajuntament de La Bisbal d'Empordà

Arquitecte/s autor/s de la memòria:

Víctor Vázquez Balló, serveis tècnics de l'Ajuntament de La Bisbal d'Empordà

Tècnic/a redactor/a de l'Estudi Bàsic de Seguretat i Salut:

Víctor Vázquez Balló, serveis tècnics de l'Ajuntament de La Bisbal d'Empordà

6.2.- Dades tècniques de l'emplaçament

Topografia:

És una actuació en un terreny pla.

Característiques del terreny: (resistència, cohesió)

-

Condicions físiques i d'ús dels edificis de l'entorn:

L'actuació es planteja en l'entorn de la zona esportiva.

Instal·lacions de serveis públics: (tant vistes com soterrades)

L'equipament té instal·lacions d'aigua, instal·lacions elèctriques i clima. No es planteja modificar-les

Tipologia de vials: (amplada, nombre, densitat de circulació i amplada de voreres)

-

6.3.- Compliment de RC 1627/97 sobre "Disposicions mínimes de seguretat i salut a les obres de construcció"

6.3.1.- Introducció

Aquest Estudi Bàsic de Seguretat i Salut estableix, durant l'execució d'aquesta obra, les previsions respecte a la prevenció de riscos d'accidents i malalties professionals, així com informació útil per efectuar en el seu dia, en les degudes condicions de seguretat i salut, els previsibles treballs de manteniment posteriors.

AJUNTAMENT DE
LA BISBAL D'EMPORDÀ

MEMÒRIA VALORADA DE SUBSTITUCIÓ DEL PAVIMENT DEL PAVELLÓ FIRAL

Permet donar unes directrius bàsiques a l'empresa constructora per dur a terme les seves obligacions en el terreny de la prevenció de riscos professionals, facilitant el seu desenvolupament i d'acord amb el Reial Decret 1627/1997 pel qual s'estableixen les "disposicions mínimes de seguretat i de salut a les obres de construcció".

En base a l'art. 7è d'aquest Reial Decret, i en aplicació d'aquest Estudi Bàsic de Seguretat i Salut, l'empresa contractista ha d'elaborar un Pla de Seguretat i Salut en el treball en el qual s'analitzin, estudiïn, desenvolupin i complementin les previsions contingudes en el present document.

El Pla de Seguretat i Salut haurà de ser aprovat abans de l'inici de l'obra pel Coordinador de Seguretat i Salut durant l'execució de l'obra o, quan no sigui necessari, per la Direcció Facultativa. En cas d'obres de les Administracions Públiques s'haurà de sotmetre a l'aprovació d'aquesta Administració.

Cal recordar l'obligatorietat de que a cada centre de treball hi hagi un Llibre d'Incidències pel seguiment del Pla de S i S. Les anotacions fetes al Llibre d'Incidències hauran de posar-se en coneixement de la Inspecció de Treball i Seguretat Social en el termini de 24 hores, quan es produeixin repeticions de la incidència.

Segons l'art. 15è del Reial Decret, les empreses contractistes i sots-contractistes hauran de garantir que les persones que treballen a l'obra rebin la informació adequada de totes les mesures de seguretat i salut a l'obra.

La comunicació d'obertura del centre de treball a l'autoritat laboral competent haurà d'incloure el Pla de Seguretat i Salut, s'haurà de fer prèviament a l'inici d'obra i la presentaran únicament les empreses que tinguin la consideració de contractistes.

El Coordinador de Seguretat i Salut durant l'execució de l'obra o qualsevol integrant de la Direcció Facultativa, en cas d'apreciar un risc greu imminent per a la seguretat de les persones que treballen a l'obra, podrà aturar l'obra parcialment o totalment, comunicant-ho a la Inspecció de Treball i Seguretat Social, a l'empresa contractista, sots-contractista i representants de les persones treballadores.

Les responsabilitats dels coordinadors, de la Direcció Facultativa i del promotor no eximiran de les seves responsabilitats a les empreses contractistes i sots-contractistes (art. 11è).

6.3.2.- PRINCIPIS GENERALS APLICABLES DURANT L'EXECUCIÓ DE L'OBRA

En base als principis d'acció preventiva establerts a l'article 15è de la Llei 31/95 de "prevenció de riscos laborals", l'empresa aplicarà les mesures que integren el deure general de prevenció, d'acord amb els següents principis generals:

- Evitar riscos
- Avaluar els riscos que no es puguin evitar
- Combatre els riscos a l'origen
- Adaptar el treball a la persona, en particular en el que respecta a la concepció dels llocs de treball, l'elecció dels equips i els mètodes de treball i de producció, per tal de reduir el treball monòton i repetitiu, i reduir els efectes del mateix a la salut
- Tenir en compte l'evolució de la tècnica
- Substituir allò que és perillós per allò que tingui poc o cap perill
- Planificar la prevenció, buscant un conjunt coherent que integri la tècnica, l'organització i les condicions del treball, les relacions socials i la influència dels factors ambientals en el treball
- Adoptar mesures que posin per davant la protecció col·lectiva a la individual



AJUNTAMENT DE
LA BISBAL D'EMPORDÀ

MEMÒRIA VALORADA DE SUBSTITUCIÓ DEL PAVIMENT DEL PAVELLÓ FIRAL

- Donar les degudes instruccions a les persones que treballen a l'obra

En conseqüència i per tal de donar compliment a aquests principis generals, tal i com estableix l'article 10 del RD 1627/1997, durant l'execució de l'obra es vetllarà per:

- El manteniment de l'obra en bon estat d'ordre i neteja
- L'elecció de l'emplaçament dels llocs i àrees de treball, tenint en compte les seves condicions d'accés i la determinació de les vies o zones de desplaçament o circulació
- La manipulació dels diferents materials i la utilització dels mitjans auxiliars
- El manteniment, el control previ a la posada en servei i el control periòdic de les Instal·lacions i dispositius necessaris per a l'execució de l'obra, amb objecte de corregir els defectes que poguessin afectar a la seguretat i salut de les persones treballadores
- La delimitació i condicionament de les zones d'emmagatzematge i dipòsit dels diferents materials, en particular si es tracta de matèries i substàncies perilloses
- La recollida dels materials perillosos utilitzats
- L'emmagatzematge i l'eliminació o evacuació de residus i runes
- L'adaptació en funció de l'evolució de l'obra del període de temps efectiu que s'haurà de dedicar a les diferents feines o fases del treball
- La cooperació entre les empreses contractistes, sots-contractistes i les persones que treballen a l'obra en règim d'autònoms
- Les interaccions i incompatibilitats amb qualsevol altre tipus de feina o activitat que es realitzi a l'obra o prop de l'obra

L'empresa tindrà en consideració les capacitats professionals de les persones treballadores en matèria de seguretat i salut en el moment d'encomanar les feines.

L'empresa adoptarà les mesures necessàries per garantir que només les persones treballadores que hagin rebut informació i formació suficient i adequada puguin accedir a les zones de risc greu i específic.

L'efectivitat de les mesures preventives haurà de preveure les distraccions i imprudències no temeràries que pogués cometre la persona que treballa a l'obra. Cal tenir en compte els riscos addicionals que poguessin implicar determinades mesures preventives, que només podran adoptar-se quan els riscos que generin siguin substancialment menors dels que es volen reduir i no existeixin alternatives preventives més segures.

L'empresa podrà concertar operacions d'assegurances que tinguin com a finalitat garantir la previsió de riscos derivats tant del treball respecte del seu personal, com de les persones treballadores en règim d'autònoms. Les societats cooperatives també podran concertar operacions d'assegurances respecte de les seves persones associades, l'activitat de les quals consisteixi en la prestació del seu treball personal.

En compliment del deure de protecció de les persones treballadores, l'empresa garantirà que cada persona que treballa a l'obra rebi una formació teòrica i practica que sigui suficient i adequada en matèria preventiva. Aquesta formació cal centrar-la en el lloc de treball o funció concreta que dugui a terme la persona treballadora, i per tant, l'obliga a complir les mesures de prevenció adoptades.





En funció de la formació rebuda, i seguint la informació i instruccions de l'empresa contractista, les persones que treballen a l'obra han de:

- Fer servir adequadament les màquines, aparells, eines, equips de transport i tots els mitjans amb els que desenvolupin la seva activitat.
- Utilitzar adequadament els mitjans i equips de protecció facilitats per l'empresa contractista
- No posar fora de funcionament i utilitzar correctament els dispositius de seguretat existents o que s'instal·lin als mitjans o als llocs de treball
- Informar d'immediat a la persona jeràrquicament superior i a les persones treballadores designades per realitzar activitats de prevenció i protecció de qualsevol situació que, al seu entendre, porti un risc per la seguretat i salut de les persones que treballen a l'obra.
- Cooperar amb l'empresa contractista per que pugui garantir unes condicions de treball segures i que no comportin riscos per la seguretat i salut de les persones que treballen a l'obra.

6.3.3.- Identificació dels riscos

Sense perjudici de les disposicions mínimes de Seguretat i Salut aplicables a l'obra establertes a l'annex IV del RD 1627/1997, s'enumeren a continuació els riscos particulars de diferents treballs d'obra, tot i considerant que alguns d'ells es poden donar durant tot el procés d'execució de l'obra o bé ser aplicables a altres feines.

6.3.4.- Relació dels treballs més habituals que representen riscos especials i que comporten l'adopció de mesures de prevenció i protecció específiques i particulars durant l'execució de l'obra

(Annex II del RD 1627/1997))

- Treballs amb riscos especialment greus de soterrament, enfonsament o caiguda d'altura, per les particulars característiques de l'activitat desenvolupada, els procediments aplicats o l'entorn del lloc de treball
- Treballs en els quals l'exposició a agents químics o biològics suposi un risc d'especial gravetat, o pels quals la vigilància específica de la salut de les persones que treballen a l'obra sigui legalment exigible
- Treballs amb exposició a radiacions ionitzants pels quals la normativa específica obligui a la delimitació de zones controlades o vigilades
- Treballs en la proximitat de línies elèctriques d'alta tensió
- Treballs que exposin a risc d'ofegament per immersió
- Obres d'excavació de túnels, pous i altres treballs que suposin moviments de terres subterranis
- Treballs realitzats en immersió amb equip subaquàtic
- Treballs realitzats en cambres d'aire comprimit
- Treballs que impliquin l'ús d'explosius
- Treballs que requereixin muntar o desmuntar elements prefabricats pesats



6.3.5.- Mesures de prevenció i protecció

- Com a criteri general es prioritzaran les proteccions col·lectives en front de les individuals.
- S'hauran de mantenir en bon estat de conservació els medis auxiliars, la maquinària i les eines de treball.
- Els medis de protecció, tant col·lectiva com individual, hauran d'estar homologats segons la normativa vigent.
- Així mateix, les mesures relacionades s'hauran de tenir en compte per als previsibles treballs posteriors (reparació, manteniment, substitució, etc.)

Mesures de protecció col·lectiva

- Organització i planificació dels treballs per evitar interferències entre les diferents feines i circulacions dins l'obra
- Senyalització de les zones de perill
- Preveure el sistema de circulació de vehicles i la seva senyalització, tant a l'interior de l'obra com en relació amb els vials exteriors
- Limitar una zona lliure a l'entorn de la zona excavada pel pas de maquinària
- Immobilització de camions mitjançant falques i/o topalls durant les tasques de càrrega i descàrrega
- Respectar les distàncies de seguretat amb les instal·lacions existents
- Mantenir les instal·lacions amb les seves proteccions aïllants operatives
- Fonamentar correctament la maquinària d'obra
- Muntatge de grues fet per una empresa especialitzada, amb revisions periòdiques, control de la càrrega màxima, delimitació del radi d'acció, frenada, blocatge, etc.
- Revisió periòdica i manteniment de maquinària i equips d'obra
- Establir un sistema de rec que impedeixi l'emissió de pols en gran quantitat
- Comprovar l'adequació de les solucions d'execució a l'estat real dels elements existents (subsòl, edificacions veïnes)
- Comprovació dels estintolaments, de les condicions dels estrebats i de les pantalles de protecció de les rases
- Utilització de paviments antilliscants.
- Col·locació de baranes de protecció en llocs amb perill de caiguda.
- Diferenciació de les mesures de protecció contra caiguda utilitzades segons s'estigui protegint a les persones de la pròpia caiguda o de la caiguda d'objectes i materials
- Col·locació de xarxes en forats horitzontals
- Protecció de forats i façanes per evitar la caiguda d'objectes (xarxes, lones)
- Ús de canalitzacions d'evacuació de runes, correctament instal·lades
- Ús d'escales de mà, plataformes de treball i bastides homologades
- Col·locació de plataformes de recepció de materials en plantes altes
- Instal·lació de serveis sanitaris
- Adoptar mesures adients de protecció de les persones treballadores en front de qualsevol risc relacionat amb fenòmens meteorològics adversos, incloses les temperatures extremes

Mesures de protecció individual

- Utilització de cassetes i ulleres homologades contra la pols i/o projecció de partícules
- Utilització de calçat de seguretat
- Utilització de casc homologat
- A totes les zones elevades on no hi hagi sistemes fixes de protecció o de protecció col·lectiva, caldrà establir punts d'ancoratge segurs per poder subjectar-hi el cinturó de seguretat homologat, la utilització del qual serà obligatòria. L'accés a les zones





descrites i als equips només està autoritzat a les persones treballadores amb formació i capacitat suficient.

- Utilització de guants homologats per evitar el contacte directe amb materials agressius i minimitzar el risc de talls i punxades
- Utilització de protectors auditius homologats en ambients excessivament sorollosos
- Utilització de mandils
- Sistemes de subjecció permanent i de vigilància duta a terme per més d'una persona que treballa a l'obra pel que fa als treballs amb perill d'intoxicació. Utilització d'equips de subministrament d'aire

Mesures de protecció a terceres persones

- Previsió de la tanca, la senyalització i l'enllumenat de l'obra en funció del lloc on està situada l'obra (entorn urbà, urbanització, camp obert). En cas que el tancament envaeixi la calçada s'ha de preveure un sistema de protecció pel pas de vianants i / o vehicles. El tancament ha d'impedir que persones alienes a l'obra puguin accedir a la mateixa
- Preveure el sistema de circulació de vehicles tant a l'interior de l'obra com en relació amb els vials exteriors
- Immobilització de maquinaria rodada mitjançant falques i/o topalls durant les tasques de càrrega i descàrrega
- Comprovació de l'adequació de les solucions d'execució i preventives a l'estat real dels elements (subsòl, edificacions veïnes)
- Protecció de forats i façanes per evitar la caiguda d'objectes (xarxes, lones)

6.3.6.- Primers auxilis

Es disposarà d'una farmaciola amb el contingut de material especificat a la normativa vigent. S'informarà a l'inici de l'obra, de la situació dels diferents centres mèdics als quals s'hauran de traslladar les persones accidentades. És convenient disposar a l'obra i en lloc ben visible, d'una llista amb els telèfons i adreces dels centres assignats per a urgències, ambulàncies, taxis, etc. per garantir el ràpid trasllat de les possibles persones accidentades.

6.3.7.- Normativa aplicable

La documentació de l'Estudi Bàsic de seguretat ha d'anar acompanyada d'un llistat de normativa de seguretat que podeu trobar actualitzat a l'apartat de normativa de la pàgina web de l'OCT.

AJUNTAMENT DE
LA BISBAL D'EMPORDÀ

MEMÒRIA VALORADA DE SUBSTITUCIÓ DEL PAVIMENT DEL PAVELLÓ FIRAL

NORMATIVA DE SEGURETAT I SALUT

DISPOSICIONES MÍNIMAS DE SEGURIDAD Y DE SALUD QUE DEBEN APLICARSE EN LAS OBRAS DE CONSTRUCCIÓN TEMPORALES O MÓVILES	Directiva 92/57/CEE (DOCE: 26/08/1992)
DISPOSICIONES MÍNIMAS DE SEGURIDAD Y DE SALUD EN LAS OBRAS DE CONSTRUCCIÓN	RD 1627/1997 (BOE 25/10/1997)
LEY DE PREVENCIÓN DE RIESGOS LABORALES	Ley 31/1995 (BOE: 10/11/1995)
REFORMA DEL MARCO NORMATIVO DE LA PREVENCIÓN DE RIESGOS LABORALES	Ley 54/2003 (BOE 13/12/2003)
REGLAMENTO DE LOS SERVICIOS DE PREVENCIÓN	RD 39/1997 (BOE: 31/01/1997)
MODIFICACIÓN RD 39/1997; RD 1109/2007, Y EL RD 1627/1997	RD 337/2010 (BOE 23/03/2010)
REQUISITOS Y DATOS QUE DEBEN REUNIR LAS COMUNICACIONES DE APERTURA O DE REANUDACIÓN DE ACTIVIDADES EN LOS CENTROS	Orden TIN/1071/2010 (BOE 1/05/2010)
DISPOSICIONES MÍNIMAS DE SEGURIDAD Y SALUD PARA LA UTILIZACIÓN POR LOS TRABAJADORES DE LOS EQUIPOS DE TRABAJO EN MATERIA DE TRABAJOS TEMPORALES EN ALTURA	RD 2177/2004 (BOE: 13/11/2004)
DISPOSICIONES MÍNIMAS EN MATERIA DE SEÑALIZACIÓN, DE SEGURIDAD Y SALUD EN EL TRABAJO	RD 485/1997 (BOE: 23/04/1997)
DISPOSICIONES MÍNIMAS DE SEGURIDAD Y SALUD EN LOS LUGARES DE TRABAJO	RD 486/1997 (BOE: 23/04/1997)
LEY REGULADORA DE LA SUBCONTRATACIÓN EN EL SECTOR DE LA CONSTRUCCIÓN	LEY 32/2006 (BOE 19/10/2006)
MODIFICACION DEL RD 39/1997, POR EL QUE SE APRUEBA EL REGLAMENTO DE LOS SERVICIOS DE PREVENCIÓN Y EL RD 1627/97, POR EL QUE SE ESTABLECEN LAS DISPOSICIONES MÍNIMAS DE SEGURIDAD Y SALUD EN LAS OBRAS DE	RD 604/2006 (BOE 29/05/2006)
DISPOSICIONES MÍNIMAS DE SEGURIDAD I SALUD APLICABLES A LOS TRABAJOS CON RIESGO DE AMIANTO	RD 396/2006 (BOE 11/04/2006)
PROTECCIÓN DE LA SALUD Y SEGURIDAD DE LOS TRABAJADORES CONTRA LOS RIESGOS RELACIONADOS CON LA EXPOSICIÓN AL RUIDO	RD 286/2006 (BOE: 11/03/2006)
DISPOSICIONES MÍNIMAS DE SEGURIDAD Y SALUD RELATIVAS A LA MANIPULACIÓN MANUAL DE CARGAS QUE ENTRAÑE RIESGOS, EN PARTICULAR DORSO I LUMBARES. PARA LOS TRABAJADORES	RD 487/1997 (BOE 23/04/1997)



AJUNTAMENT DE
LA BISBAL D'EMPORDÀ

MEMÒRIA VALORADA DE SUBSTITUCIÓ DEL PAVIMENT DEL PAVELLÓ FIRAL

DISPOSICIONES MÍNIMAS DE SEGURIDAD Y SALUD RELATIVAS AL TRABAJO CON EQUIPOS QUE INCLUYEN PANTALLAS DE VISUALIZACIÓN	RD 488/1997 (BOE: 23/04/1997)
REGLAMENTO SOBRE PROTECCIÓN DE LA SALUD CONTRA LOS RIESGOS DERIVADOS DE LA EXPOSICIÓN A LAS RADIACIONES IONIZANTES	RD 1029/2022 (BOE: 21/12/2022)
PROTECCIÓN DE LOS TRABAJADORES CONTRA LOS RIESGOS RELACIONADOS CON LA EXPOSICIÓN A AGENTES BIOLÓGICOS DURANTE EL TRABAJO	RD 664/1997 (BOE: 24/05/1997)
PROTECCIÓN DE LOS TRABAJADORES CONTRA LOS RIESGOS RELACIONADOS CON LA EXPOSICIÓN A AGENTES CANCERÍGENOS DURANTE EL TRABAJO	RD 665/1997 (BOE: 24/05/1997)
DISPOSICIONES MÍNIMAS DE SEGURIDAD Y SALUD, RELATIVAS A LA UTILIZACIÓN POR LOS TRABAJADORES DE EQUIPOS DE PROTECCIÓN	RD 773/1997 (BOE: 12/06/1997)
DISPOSICIONES MÍNIMAS DE SEGURIDAD Y SALUD PARA LA UTILIZACIÓN POR LOS TRABAJADORES DE LOS EQUIPOS DE TRABAJO	RD 1215/1997 (BOE: 07/08/1997)
PROTECCIÓN CONTRA RIESGO ELÉCTRICO	RD 614/2001 (BOE: 21/06/2001)
PROTECCION DE LA SALUD Y SEGURIDAD DE LOS TRABAJADORES CONTRA LOS RIESGOS RELACIONADOS CON LA EXPOSICION A AGENTES QUIMICOS DURANTE EL TRABAJO	RD 374/2001 (BOE: 01/05/2001)
REGLAMENTO DE SEGURIDAD E HIGIENE DEL TRABAJO EN LA INDUSTRIA DE LA CONSTRUCCIÓN	O. de 20 de maig de 1952 (BOE: 15/06/1952)
DISTÀNCIES REGLAMENTÀRIES D'OBRES I CONSTRUCCIONS A LÍNIES ELÈCTRIQUES	R. de 4 de novembre de 1988 (DOGC: 30/11/1988)
ORDENANZA DEL TRABAJO PARA LAS INDUSTRIAS DE LA CONSTRUCCIÓN, VIDRIO Y CERÁMICA	O. de 28 d'agost de 1970 Art. 1 a 4, 183 a 291, i annexes I i II (BOE: 25/08/1970)
SEÑALIZACIÓN, BALIZAMIENTO, LIMPIEZA Y TERMINACIÓN DE OBRAS FIJAS EN VÍAS FUERA DE PAVIMENTO	O. de 31 d'agost de 1987 (BOE: 18/09/1987)
INSTRUCCIÓN TÉCNICA COMPLEMENTARIA MIE-AEM 2 DEL REGLAMENTO DE APARATOS DE ELEVACIÓN Y MANUTENCIÓN REFERENTE A GRÚAS-TORRE DESMONTABLES PARA OBRAS.	RD 836/2003 (BOE: 17/07/2003)
ORDENANZA GENERAL DE SEGURIDAD E HIGIENE EN EL TRABAJO	O. de 9 de març de 1971 (BOE: 16 i 17/03/1971)
S'APROVA EL MODEL DE LLIBRE D'INCIDÈNCIES EN OBRES DE CONSTRUCCIÓ	O. de 12 de gener de 1998 (DOGC: 27/01/1998)

EQUIPS DE PROTECCIÓ INDIVIDUAL

AJUNTAMENT DE
LA BISBAL D'EMPORDÀ

MEMÒRIA VALORADA DE SUBSTITUCIÓ DEL PAVIMENT DEL PAVELLÓ FIRAL

CASCOS NO METALICOS	Norma Tècnica Reglamentària (N.R.) MT-1
PROTECTORES AUDITIVOS	N.R. MT-2 (BOE: 01/09/1975)
PANTALLAS PARA SOLDADORES	N.R. MT-3 (BOE: 02/09/1975)
GUANTES AISLANTES DE ELECTRICIDAD	N.R. MT-4 (BOE: 03/09/1975)
BANQUETAS AISLANTES DE MANIOBRAS	N.R. MT-6 (BOE: 05/09/1975)
EQUIPOS DE PROTECCIÓN PERSONAL DE VIAS RESPIRATORIAS. NORMAS COMUNES Y ADAPTADORES FACIALES	N.R. MT-7 (BOE: 06/09/1975)
EQUIPOS DE PROTECCIÓN PERSONAL DE VIAS RESPIRATORIAS: FILTROS MECÁNICOS	N.R. MT-8 (BOE: 08/09/1975)
EQUIPOS DE PROTECCIÓN PERSONAL DE VIAS RESPIRATORIAS: MASCARILLAS AUTOFILTRANTES	N.R. MT-9 (BOE: 09/09/1975)
EQUIPOS DE PROTECCIÓN PERSONAL DE VIAS RESPIRATORIAS: FILTROS QUÍMICOS Y MIXTOS CONTRA AMONÍACO	N.R. MT-10 (BOE: 10/09/1975)

Codi Segur de Verificació: 4070784e-ad9c-4429-9e5f-5ef58677a105
Origen: Administració
Identificador document original: ES_L01170221_2025_23779088
Data d'impressió: 15/05/2025 14:35:55
Pàgina 39 de 41

SIGNATURES
1.- Victor Vázquez Balló (TCAT) (Tècnic), 25/03/2025 13:38



AJUNTAMENT DE
LA BISBAL D'EMPORDÀ

MEMÒRIA VALORADA DE SUBSTITUCIÓ DEL PAVIMENT DEL PAVELLÓ FIRAL

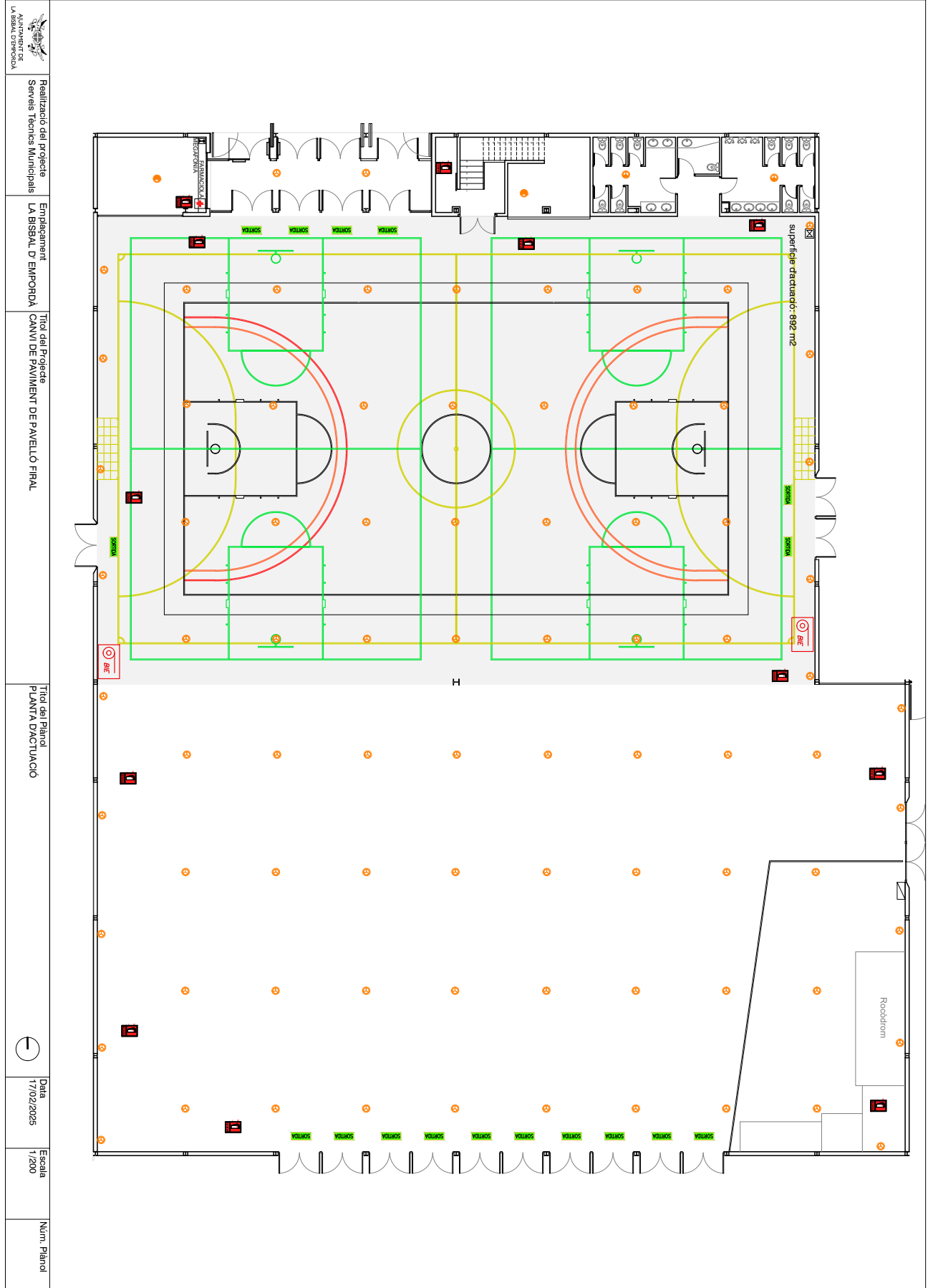
7.- DOCUMENTACIÓ GRÀFICA

Codi Segur de Verificació: 4070784e-ad9c-4429-9e5f-5ef58677a105
Origen: Administració
Identificador document original: ES_L01170221_2025_23779088
Data d'impressió: 15/05/2025 14:35:55
Pàgina 40 de 41

SIGNATURES
1.- Victor Vázquez Balló (TCAT) (Tècnic), 25/03/2025 13:38



AJUNTAMENT DE LA BISBAL D'EMPORDA
Aquest document és una còpia autèntica del document electrònic original. Comprovi l'autenticitat del document a
<https://bpm.labisbal.cat/OAC/ValidarDoc.jsp?idioma=ca> - Utilitzi el 'Codi Segur de Verificació' que apareix a la capçalera.



 <p>Ajuntament de LA BISBAL D'EMPORDA</p>	<p>Realització del projecte Serveis Tècnics Municipals</p>	<p>Enguament LA BISBAL D'EMPORDA</p>	<p>Títol del Projecte CANVI DE PAVIMENT DE PAVELLÓ FIRAL</p>	<p>Títol del Plànol PLANTA D'ACTUACIÓ</p>		<p>Data 17/02/2025</p>	<p>Escala 1/200</p>	<p>Núm. Plànol</p>
--	--	--	--	---	---	----------------------------	-------------------------	--------------------

Codi Segur de Verificació: 4070784e-ad9c-4429-9e5f-5ef58677a105
Origen: Administració
Identificador document original: ES_L01170221_2025_23779088
Data d'impressió: 15/05/2025 14:35:55
Pàgina 41 de 41

SIGNATURES
1.- Victor Vázquez Balló (TCAT) (Tècnic), 25/03/2025 13:38



<p>AJUNTAMENT DE LA BISBAL D'EMPORDÀ</p>	<p>Realització del projecte Serveis Tècnics Municipals</p>	<p>Enguament LA BISBAL D'EMPORDÀ</p>	<p>Títol del Projecte CANVI DE PAVIMENT DEL PAVELLÓ FERAL DE LA BISBAL D'EMPORDÀ</p>	<p>Títol del Plànol SITUACIÓ I PLANIM</p>
--	--	--	--	---

	<p>Data 17/01/2025</p>	<p>Escala 1/1000</p>	<p>Núm. Plànol</p>
--	----------------------------	--------------------------	--------------------

AJUNTAMENT DE LA BISBAL D'EMPORDÀ
Aquest document és una còpia autèntica del document electrònic original. Comprovi l'autenticitat del document a <https://bpm.labisbal.cat/OAC/ValidarDoc.jsp?idioma=ca> - Utilitzi el 'Codi Segur de Verificació' que apareix a la capçalera.