

Exp. núm. CCCB/2025/0005910// CNM_2025_16

**PLIEGO DE CARACTERÍSTICAS TÉCNICAS APLICABLE AL CONTRATO DE LOS
SERVICIOS DE LIMPIEZA, RESPETUOSOS CON EL MEDIO AMBIENTE Y
SOCIALMENTE RESPONSABLES, DE LAS INSTALACIONES DEL CENTRO DE
CULTURA CONTEMPORÁNEA DE BARCELONA (CCCB)**

Núm. Expte.: 2025/0005910 // CNM_2025_16

ÍNDICE

1. OBJETO.
 2. SUPERFICIES A LIMPIAR.
 - Zonas exteriores.
 - Zonas interiores.
 3. NATURALEZA DE LAS PRESTACIONES.
 - 3.1 Limpiezas periódicas.
 - 3.2 Limpiezas puntuales.
 - 3.3 Indicaciones relativas a las tareas de limpieza.
 - 3.4 Consideraciones técnicas a tener en cuenta para la limpieza de las fachadas, muro cortina y ventanas en altura.
 - 3.5 Consideraciones técnicas a tener en cuenta para la limpieza de las cámaras de seguridad.
 - 3.6 Consideraciones técnicas a tener en cuenta para la limpieza de tags y grafitis.
 - 3.7 Suministros.
 4. PERSONAL.
 5. HORARIOS.
 - 5.1 Limpiezas periódicas.
 - 5.2 Limpiezas puntuales.
 6. MAQUINARIA Y MATERIALES.
 - 6.1 Recepción y entrega de instalaciones, equipos y materiales.
 7. PRODUCTOS.
 - 7.1 Productos básicos de limpieza.
-

Exp. núm. CCCB/2025/0005910// CNM_2025_16

- 7.2 Productos específicos de limpieza.
- 7.3 Jabón lavamanos.
- 7.4 Papel higiénico y otros productos de celulosa.
- 7.5 Bolsas de basura.
- 7.6 Listado de productos a utilizar.

8. REUNIONES.

9. VERIFICACIONES Y CONTROLES DE CANTIDAD Y CALIDAD.

- 9.1. Cumplimiento cuantitativo del contrato.
- 9.2. Cumplimiento cualitativo del contrato.
 - 9.2.1 Auditorías de servicio realizadas por el CCCB.

10. DESPERFECTOS.

11. NORMAS DEL CCCB.

- 11.1 Comportamiento.
- 11.2 Disciplina.
- 11.3 Seguridad.

Anexo 1: Niveles de servicio.

Anexo 2: Tabla de espacios y frecuencias.

Anexo 3: Planos de los espacios de limpieza.

Anexo 4: Modelo de listado de productos.

Anexo 5: Modelo de Excel control horario.

Exp. núm. CCCB/2025/0005910// CNM_2025_16**1. OBJETO**

El presente Pliego de Prescripciones Técnicas tiene por objeto definir las condiciones técnicas que regirán el contrato para la ejecución de los servicios de limpieza, respetuosos con el medio ambiente y socialmente responsables, de las instalaciones del Centro de Cultura Contemporánea de Barcelona (CCCB).

2. SUPERFICIES A LIMPIAR

Los servicios objeto de este contrato se desarrollarán en el ámbito de las dependencias del CCCB situadas en la calle de Montalegre, núm. 5, y en la calle de Valldonzella, núm. 21, de Barcelona, incluye los edificios del Pati de les Dones y el Teatro CCCB, situados en el barrio del Raval del Distrito de Ciutat Vella de Barcelona.

Quedan excluidos expresamente del presente procedimiento contractual los espacios de ambos edificios cuya gestión haya cedido el CCCB con carácter duradero a terceras personas mediante los correspondientes contratos administrativos, como son, la tienda-librería y el bar-restaurante.

A continuación, se relaciona la tipología de espacios que serán objeto de esta prestación:

➤ Zonas exteriores:

- Espacios de comunicaciones externos (zonas de paso).
- Pati de les Dones.
- Pati Mossèn Puig.
- Acera de la calle de Montalegre y de la Plaza Corominas (zonas acceso edificios).
- Pasaje de las Esculturas.

➤ Zonas interiores:

- Vestíbulos, pasillos, escaleras (servicios y de emergencia) y rampas.
- Lavabos públicos y de trabajadores, vestuarios, almacenes y camerinos.
- Cabinas y puertas de los ascensores y montacargas.
- Escaleras mecánicas.
- Puertas y ventanas (incluidos cristales y cierres fijos).
- Paramentos verticales.

Exp. núm. CCCB/2025/0005910// CNM_2025_16

- Terrazas.
- Patios y cubiertas.
- Fachada y muro cortina.
- Salas de exposición.
- Aulas y salas para actividades.
- Recepciones.
- Oficinas
- Salas técnicas (taller de mantenimiento, sala informática, control de seguridad, almacenes, etc.)
- Zona de carga y descarga.
- Sala reprografía.
- Comedor.
- Otras salas de usos específicos (recepción de grupos, proyección traducción, reprografía, etc...)

En los **Anexos 2 y 3 de este PPT, titulados, respectivamente, *Tabla de espacios y frecuencias y Planos de los espacios de limpieza***, se detallan todos los espacios de las zonas interiores del edificio Pati de les Dones y del edificio Teatro del CCCB, así como sus superficies.

3. NATURALEZA DE LAS PRESTACIONES

La empresa contratista deberá mantener en correcto estado de limpieza e imagen las zonas mencionadas en la cláusula anterior aplicando como mínimo el cuadro de frecuencias de las operaciones a realizar en cada una de las zonas del CCCB que se detallan en el **Anexo 2 PPT: Tabla de espacios y frecuencias**.

Para ayudar a verificar este cumplimiento, antes del inicio de la ejecución del contrato la empresa contratista preparará un **modelo de hoja de ruta diaria** que entregará a la persona responsable del contrato del CCCB, para su validación.

Esta hoja de ruta diaria, debidamente validada, será entregada a cada persona trabajadora. El personal de limpieza deberá firmar conforme ha ejecutado el trabajo que tiene asignado diariamente. En el supuesto de que no haya podido ejecutar total o parcialmente el trabajo asignado, deberá especificar las dependencias no limpiadas y justificar el motivo. Este documento estará custodiado por el coordinador de la

Exp. núm. CCCB/2025/0005910// CNM_2025_16

empresa contratista y estará a disposición del responsable del contrato, el cual lo podrá solicitar en cualquier momento.

La limpieza de los espacios incluye la limpieza de las instalaciones y equipos en ellos ubicados como luminarias, equipamiento de protección contra incendios (extintores portátiles, BIEs, pulsadores alarma, sirenas, etc.), rejillas y difusores del sistema de climatización y ventilación, rejillas de drenaje y sumideros exteriores, etc., lectores de entrada a las puertas, así como el mobiliario (mesas, sillas, armarios, etc.), puertas y paredes.

Los servicios que deberá realizar la empresa contratista se clasifican como:

3.1 Limpiezas periódicas

En cuanto a las **limpiezas periódicas**, se contemplan diversas periodicidades: diarias, semanales, mensuales, semestrales y anuales, en función de los espacios y según se especifica en el **Anexo 2 PPT: Tabla de espacios y frecuencias**.

La prestación del servicio de limpieza se desarrollará de acuerdo con las siguientes especificaciones y en los días de ejecución en función de las dependencias (en unas, la limpieza se llevará a cabo de lunes a viernes excepto festivos, y en otras se llevará a cabo durante todos los días de la semana incluidos los festivos) según se especifica en el **Anexo 2 PPT: Tabla de espacios y frecuencias**.

- Zona exterior:
 - ✓ Limpieza de pavimentos.
 - ✓ Vaciado y limpieza de papeleras en sus respectivos contenedores.
 - ✓ Vaciado y limpieza de ceniceros.
 - ✓ Fregado de pavimentos mediante máquina fregadora.
 - ✓ Desempolvado y limpieza de mobiliario urbano.
 - ✓ Limpieza de paredes que por su accesibilidad puedan presentar suciedad y manchas en la superficie.
 - ✓ Limpieza y desinfección de puertas de paso.
 - ✓ Limpieza de luminarias (difusores y reflectantes).
 - ✓ Limpieza de elementos metálicos.
 - ✓ Limpieza de elementos de vidrio.
 - ✓ Retirada de residuos en sus respectivos contenedores.
 - ✓ Limpieza de imbornales, incluyendo el desmontaje y montaje de la rejilla de protección.
 - ✓ Limpieza y eliminación de adhesivos y tags y grafitis con los productos adecuados y según las indicaciones de la cláusula 3.6 del presente Pliego.
 - ✓ Limpieza de rejillas y difusores de sistema de climatización y ventilación.

Exp. núm. CCCB/2025/0005910// CNM_2025_16

- Vestíbulos, pasillos, escaleras y rampas:
 - ✓ Limpieza de suelos (alternando mopeado y fregado).
 - ✓ Eliminación del polvo o limpieza en húmedo según las superficies a tratar del mobiliario.
 - ✓ Eliminación del polvo del sistema megafonía, teléfonos, ordenadores, lectores de entrada, pantallas de los ordenadores y pantallas informativas.
 - ✓ Vaciado y limpieza de papeleras.
 - ✓ Limpieza de paredes que por su accesibilidad puedan presentar suciedad y manchas en la superficie.
 - ✓ Limpieza y desinfección de elementos de uso compartido (interruptores, pulsadores, etc.).
 - ✓ Desempolvado de paredes, puertas y marcos.
 - ✓ Limpieza y desinfección de puertas de paso.
 - ✓ Limpieza de elementos metálicos.
 - ✓ Limpieza de elementos de vidrio.
 - ✓ Retirada de residuos sólidos en sus respectivos contenedores.
 - ✓ Limpieza y desinfección de las barandillas y pasamanos.
 - ✓ Eliminación del polvo o limpieza en húmedo de los puntos de luz (difusores y reflectantes).
 - ✓ Ventilación de espacios.
 - ✓ Eliminación del polvo de equipos de protección contra incendios, interior y exterior
 - ✓ Vaciado y limpieza de los contenedores de la sala de residuos
 - ✓ Traslado de los residuos de los contenedores a los puntos de reciclaje.
 - ✓ Limpieza de las alfombras antideslizantes de entrada a los espacios públicos.
 - Lavabos de público, trabajadores, vestuarios, almacenes y camerinos:
 - ✓ Barrido y fregado de los pavimentos.
 - ✓ Reposición de material consumible (papel higiénico, jabón de manos, papel secamanos, ambientadores en espray).
 - ✓ Reposición de los secamanos de algodón retráctil.
 - ✓ Limpieza y desinfección de los sanitarios, picas, mármoles y complementos de los lavabos.
 - ✓ Limpieza y desinfección de las duchas y complementos.
 - ✓ Vaciado, limpieza y desinfección de papeleras y contenedores higiénicos femeninos, trasladando el residuo a sus respectivos contenedores de reciclaje.
 - ✓ Lavado y secado de espejos y alicatados.
 - ✓ Eliminación de huellas de contacto en puertas y alicatados.
 - ✓ Limpieza y desinfección de puertas de paso.
 - ✓ Limpieza de elementos auxiliares (secamanos, jaboneras, etc.).
-

Exp. núm. CCCB/2025/0005910// CNM_2025_16

- ✓ Limpieza de barandillas y otros elementos de acero inoxidable.
 - ✓ Eliminación de tags y grafitis con los productos adecuados y según las indicaciones de la cláusula 3.6 del presente Pliego.
 - ✓ Retirada de adhesivos.

 - Cabinas y puertas de los ascensores y montacargas:
 - ✓ Eliminación de huellas y polvo de techos, paredes, espejos, aceros, etc.
 - ✓ Barrido y fregado de los pavimentos
 - ✓ Limpieza y aplicación de productos protectores adecuados en los paneles de acero inoxidable de las puertas y del remate interior.
 - ✓ Limpieza de la guía inferior de las puertas de cabina eliminando sólidos mediante la ayuda de una aspiradora y un pincel.
 - ✓ Eliminación del polvo o limpieza en húmedo de los puntos de luz (difusores y reflectantes).
 - ✓ En caso de manchas persistentes, se hará una consulta previa al fabricante, a través de los servicios técnicos del CCCB.
 - ✓ Las bayetas y "mopas" de limpieza estarán suficientemente húmedas para realizar la limpieza, pero en ningún caso podrán chorrear líquido.
 - ✓ Queda prohibido el uso de limpiadores de alta presión o similares.
 - ✓ Tras la limpieza, la instalación sólo se pondrá en servicio una vez estén totalmente secados los elementos que se han limpiado.
 - ✓ En cuanto a los ascensores que tengan espejo en la cabina, se limpiarán siguiendo los mismos criterios de seguridad y de calidad de los productos aplicados.

 - Escaleras mecánicas:
 - ✓ Barrido y aspirado.
 - ✓ Limpieza de huellas protectoras.
 - ✓ Los trabajos de limpieza siempre se harán con el equipo en reposo, de manera que se impida una puesta en marcha involuntaria de la escalera.
 - ✓ En cuanto a las zonas accesibles de la escalera, la limpieza se realizará con productos neutros.
 - ✓ En caso de manchas persistentes, se hará una consulta previa al fabricante, a través de los servicios técnicos del CCCB.
 - ✓ Las bayetas y mopas de limpieza estarán suficientemente húmedas para realizar la limpieza, pero en ningún caso podrán chorrear líquido. Queda prohibido el uso de limpiadores de alta presión o similares.
 - ✓ Se permite el uso de aparatos de limpieza tipo *Tread Master* y *CEMEX*, sólo en caso de que el fabricante del aparato pueda presentar una autorización emitida por el fabricante de la escalera mecánica.
-

Exp. núm. CCCB/2025/0005910// CNM_2025_16

- ✓ No está permitido limpiar las placas de descanso con una barredora o aparato de limpieza mecánico autopulsado, debido a que las placas estarían sometidas a sobrecargas (carga admisible: 500 kg/m²; carga en un punto: máx. 250 kg).
- ✓ Tras la limpieza, la instalación sólo se pondrá en servicio una vez estén totalmente secados los elementos que se han limpiado.
- ✓ En cuanto a las barandillas de vidrio, se realizará la limpieza en las dos caras del vidrio, aplicando los mismos criterios de seguridad y de calidad de los productos aplicados.

- Terrazas, patios y cubiertas:

- ✓ Eliminación de residuos sólidos y hierbas.
- ✓ Barrido del pavimento.
- ✓ Limpieza de imbornales, incluyendo el desmontaje y montaje de la rejilla de protección.
- ✓ Vaciado y limpieza de papeleras y cenizas.
- ✓ Limpieza de paredes que por su accesibilidad puedan presentar suciedad y manchas en la superficie.
- ✓ Limpieza y desinfección de puertas de paso.
- ✓ Limpieza de luminarias (difusores y reflectantes).
- ✓ Limpieza de elementos metálicos.
- ✓ Limpieza de elementos de vidrio.
- ✓ Limpieza de mobiliario.

- Fachadas y muro cortina:

- ✓ Lavado mediante solución jabonosa y posterior secado mediante labio de goma de la cara interior y exterior de los cristales.
- ✓ Lavado y posterior secado de los elementos de fachada exterior de los edificios.
- ✓ Eliminación de tags y grafitis en el muro cortina con los productos adecuados y según las indicaciones de la cláusula 3.6 del presente Pliego.
- ✓ Retirada de adhesivos.

- Salas de exposiciones:

Uno de los principales objetivos del programa de limpieza en las salas de exposiciones es el de eliminar el polvo, ya que:

- Se acumula.

Exp. núm. CCCB/2025/0005910// CNM_2025_16

- Absorbe la humedad, generando ambientes nocivos en pequeños espacios.
- Puede ser abrasivo encima de superficies delicadas.
- Atrae y aloja posibles plagas (ácaros, microorganismos, hongos, etc.).
- Absorbe y transporta agentes contaminantes.
- Con el tiempo puede originar manchas sobre los objetos.

A continuación, se relacionan las diferentes tareas a ejecutar:

- ✓ Limpieza de suelos (alternando aspirado, mopeado y/o fregado en función del revestimiento). Es una de las tareas fundamentales del programa de limpieza de las salas de exposiciones. Cuando se realice esta tarea, se deberá cuidar todo lo que rodea a los trabajadores, manteniendo siempre la obra de arte dentro de su campo de visión; de lo contrario, hay peligro de dar un golpe accidental.
- ✓ En caso de utilizar mopas, se procurará -siempre que sea posible- no aplicar productos tipo spray y utilizarlas en seco. Si fuera necesario el uso de estos spray, se aplicarán encima de la mopa siempre en un entorno libre de obras de arte expuestas.
- ✓ Eliminación del polvo o limpieza en húmedo según las superficies a tratar del mobiliario decorativo y asientos destinados al público (en caso de que sean textiles, deberán aspirarse periódicamente).
- ✓ Eliminación del polvo del sistema de megafonía, equipos de protección contra incendios, equipos de señalización de seguridad y de accesibilidad, interior y exterior.
- ✓ Limpieza y desinfección de elementos de uso compartido (interruptores, pulsadores, etc.).
- ✓ Limpieza y desinfección de puertas de paso.
- ✓ Limpieza de elementos metálicos.
- ✓ Retirada de residuos sólidos en sus respectivos contenedores.
- ✓ Eliminación del polvo o limpieza en húmedo de los puntos de luz (difusores y reflectantes).
- ✓ Traslado de los residuos de los contenedores a los puntos de reciclaje.

Entre las limpiezas periódicas no se contempla la limpieza de elementos expositivos. Si se tuviera que ejecutar, tendrá la consideración de limpieza extraordinaria y se deberá realizar, en su caso, siguiendo los protocolos establecidos en cada caso por los responsables de Registro y Conservación del CCCB. El equipo de Registro y Conservación del CCCB será el responsable de mantener limpios los marcos de las fotos, dibujos o pinturas, así como de las esculturas y sus peñas o pedestales, ya que son los conocedores de los métodos de manipulación de

Exp. núm. CCCB/2025/0005910// CNM_2025_16

las obras de arte, evitando posibles daños. Cada vez que se inaugure una nueva exposición, la empresa de limpieza deberá consultar al equipo de Registro y Conservación del CCCB cuáles son los objetos que quedan excluidos de su ámbito de actuación.

- Oficinas, recepciones, salas técnicas, aulas, comedor y otras salas:
 - ✓ Limpieza de suelos (alternando mopeado y fregado).
 - ✓ Eliminación del polvo o limpieza en húmedo según las superficies a tratar del mobiliario.
 - ✓ Eliminación del polvo del sistema megafonía y equipos de protección contra incendios, interior y exterior.
 - ✓ Vaciado y limpieza de papeleras.
 - ✓ Limpieza de paredes que por su accesibilidad puedan presentar suciedad y manchas en la superficie.
 - ✓ Limpieza y desinfección de elementos de uso compartido (interruptores, pulsadores, etc.).
 - ✓ Desempolvado de paredes, puertas y marcos.
 - ✓ Limpieza y desinfección de puertas de paso.
 - ✓ Limpieza de elementos metálicos.
 - ✓ Limpieza de elementos de vidrio.
 - ✓ Retirada de residuos sólidos en sus respectivos contenedores.
 - ✓ Limpieza y desinfección de las barandillas y pasamanos.
 - ✓ Eliminación del polvo o limpieza en húmedo de los puntos de luz (difusores y reflectantes).
 - ✓ Ventilación de espacios.
 - ✓ Limpieza con cuidado de los diferentes expositores.
 - ✓ Vaciado y limpieza de los contenedores de la sala de residuos.
 - ✓ Traslado de los residuos de los contenedores a los puntos de reciclaje.
 - ✓ Limpieza y secado de faldones de algodón.
 - ✓ Limpieza puestos de trabajo.
 - ✓ Limpieza del comedor de uso interno.
 - ✓ Limpieza de barandillas y otros elementos de acero inoxidable.
 - ✓ Limpieza cortinas.
 - ✓ Aspiración alfombras.
 - ✓ Descongelar y limpiar la nevera del comedor dos veces al año.
 - ✓ Limpiar los aparatos microondas cuando sea necesario y, como mínimo, una vez por semana.
- Aulas y salas de actividades:
 - ✓ Limpieza de suelos (alternando mopeado y fregado).

Exp. núm. CCCB/2025/0005910// CNM_2025_16

- ✓ Eliminación del polvo o limpieza en húmedo según las superficies a tratar del mobiliario.
 - ✓ Eliminación del polvo del sistema megafonía y equipos de protección contra incendios, interior y exterior y otros elementos.
 - ✓ Limpieza de paredes que por su accesibilidad puedan presentar suciedad y manchas en la superficie.
 - ✓ Desempolvado de paredes, puertas y marcos.
 - ✓ Limpieza y desinfección de puertas de paso.
 - ✓ Limpieza de elementos metálicos.
 - ✓ Limpieza de elementos de vidrio.
 - ✓ Limpieza de las butacas y aspirado.
 - ✓ Limpieza y aspirado de moqueta.
 - ✓ Retirada de residuos sólidos en sus respectivos contenedores.
 - ✓ Limpieza y desinfección de las barandillas y pasamanos.
 - ✓ Eliminación del polvo o limpieza en húmedo de los puntos de luz (difusores y reflectantes).
 - ✓ Ventilación de espacios.
 - ✓ Limpieza de cortinas.
 - ✓ Vaciado y limpieza de los contenedores de la sala de residuos.
 - ✓ Traslado de los residuos de los contenedores a los puntos de reciclaje.

 - Puertas:
 - ✓ Limpieza de huellas.
 - ✓ Limpieza profunda y desinfección.
 - ✓ Limpieza de los lectores de acceso.

 - Barandillas:
 - ✓ Limpieza profunda con productos adecuados.

 - Elementos relativos a puestos de trabajo:
 - ✓ Limpieza superficial: mantener el orden y la limpieza básica del espacio.
 - ✓ Limpieza profunda: de eliminar la suciedad acumulada y desinfectar áreas que no se limpian regularmente.

 - Cortinas:
 - ✓ Limpieza especializada a fondo, excepto las del vestíbulo de la planta 2 y los trajes escénicos, que se harán a requerimiento.
-

Exp. núm. CCCB/2025/0005910// CNM_2025_16

Los términos "mopeado", fregado, barrido, aspirado, eliminar el polvo, secado, pulido, recogida de sólidos y retirada de basura se entenderán en su significado ordinario o coloquial dentro del ámbito profesional del sector de la limpieza.

La empresa contratista está obligada a realizar, como mínimo, el servicio descrito en la tabla de servicios que se adjunta como **Anexo 2 PPT: Tabla de espacios y frecuencias**, además de la limpieza, con los productos adecuados, de tags y grafitis, retirada de "adhesivos", etc. de las fachadas exteriores y superficies interiores cuando sea necesario. Quedan excluidos los tags y grafitis con ácido sobre los cristales.

3.2. Limpiezas puntuales

Se consideran limpiezas puntuales aquellas limpiezas que no se corresponden con ninguna de las limpiezas periódicas que establezca el pliego y que el CCCB pueda ordenar por circunstancias sobrevenidas.

A título orientativo y no exhaustivo, las causas que podrán exigir el uso de limpiezas puntuales incluyen:

- las actuaciones de limpieza vinculadas al programa de actividades del CCCB (exposiciones, festivales, congresos y actividades diversas) y que, por tanto, estarán planificadas con suficiente antelación, de acuerdo con el calendario semanal del CCCB. Los recursos necesarios se consensuarán entre ambas partes y se facturarán contra la partida de servicios vinculados a actividades según el baremo de precios hora adjudicados.
- Asimismo, se considera como limpieza puntual aquella limpieza extraordinaria que, por diferentes motivos, no puede ser prevista en la valoración económica ni es consecuencia de una actividad programada o no, es decir, las que derivan de:
 - Averías y emergencias como fugas de agua e incidencias similares.
 - Causas atmosféricas (inundación, vendaval, etc.).
 - Incendios u otros siniestros.
 - Accidente de tráfico en el exterior o interior del inmueble.
 - Actos vandálicos (con excepción de los grafitis), etc.
 - Limpieza fuera del horario estipulado en el presente pliego.
 - Limpieza de elementos expositivos.

Este servicio extraordinario se facturará según los precios unitarios indicados por la empresa contratista a su oferta precio/hora.

Exp. núm. CCCB/2025/0005910// CNM_2025_16

Las limpiezas derivadas de servicios extraordinarios se limitarán a las actuaciones imprescindibles como recogida de sólidos, mopeado y fregado de pavimentos, vaciado de papeleras y ceniceros, reposición de fungibles en los aseos de la zona y otras operaciones que se estimen necesarias a criterio del CCCB y que se concretarán en cada caso.

En caso de crisis sanitarias, se podrían intensificar las limpiezas y desinfecciones de las instalaciones, espacios, elementos y superficies, en función del personal que haga uso de las dependencias. En estos casos, si el servicio de limpiezas periódicas resulta insuficiente, se podrá hacer uso de las limpiezas puntuales para cubrir las necesidades específicas.

En el caso de que fuera necesario hacer frente a una limpieza puntual de forma inmediata, en el momento que se requiera por el CCCB, el contratista deberá enviar una brigada con los medios y materiales necesarios en el plazo máximo de:

Horario diurno no festivo.....	60 minutos
Horario nocturno no festivo.....	80 minutos
Horario diurno festivo.....	100 minutos
Horario nocturno festivo.....	120 minutos

El contratista deberá prestar obligatoriamente este servicio.

Se entenderá por diaria cualquier hora comprendida entre las 6.00 horas y las 21.00 horas, y por festivo el que lo sea según el calendario laboral del año correspondiente.

3.3. Indicaciones relativas a las tareas de limpieza

Se utilizarán procedimientos de limpieza adecuados para garantizar la eficiencia energética, un consumo racional de productos y el ahorro de agua.

Las tareas de limpieza se harán siempre de arriba a abajo y de dentro fuera, de zona limpia a zona sucia.

Barrer siempre con sistemas que garanticen no levantar polvo, por lo tanto, sólo estará permitido barrer en seco en las aceras y escaleras externas, terrados, patios y otros elementos exteriores. Asimismo, y por razones de seguridad, también se autoriza barrer en seco en salas de instalaciones eléctricas o de calefacción.

La cristalización y abrillantado, según el caso, de los diferentes tipos de pavimento se realizará de forma mecánica, con indicación del producto a utilizar. En ningún caso, los productos utilizados tendrán efectos deslizantes.

En las limpiezas de las superficies elevadas se utilizarán aparatos de aspiración con los filtros adecuados para evitar la diseminación de polvo en el ambiente y, en su caso, bayetas húmedas.

Exp. núm. CCCB/2025/0005910// CNM_2025_16

El personal que lleve a cabo estas tareas deberá tener a su disposición escaleras convenientemente homologadas con respecto a la seguridad en el trabajo en caso de que no pueda utilizar pértigas o andamios.

Los elementos como alfombras, moquetas, persianas, paredes, rejillas de calefacción y otros similares, se limpiarán mecánicamente, sacando el polvo con aparatos de aspiración con filtros adecuados y utilizando bayetas húmedas con los productos de limpieza adecuados.

Si es necesario, en la limpieza de mobiliario, habrá que utilizar productos para la restauración de pequeñas rayadas.

En la limpieza de dorados y metales, se utilizarán los productos adecuados para abrillantado.

Hay que hacer especial mención a los lavabos, donde habrá que revisar a lo largo del día que permanezcan en las condiciones higiénicas óptimas para su utilización en todo momento. Asimismo, habrá que reponer papel higiénico, papel secamanos, secamanos de algodón y jabón, con el fin de evitar que en ningún momento los usuarios no tengan a su disposición.

Se utilizará bayetas de colores diferentes para cada uno de los elementos.

Como norma general, y siempre que sea posible, al acabar las tareas de limpieza, el personal apagará las luces de las dependencias limpias.

Los dispensadores higiénicos de papel y jabón, el kit de las escobillas de baño, los aparatos ambientadores y los contenedores higiénicos femeninos no irán a cargo de la empresa contratista (sí irán a cargo de la empresa contratista el vaciado, limpieza y desinfección de los dispensadores higiénicos femeninos, así como su traslado al punto de reciclaje), y la limpieza de los kits de escobillas. Los aparatos secamanos de algodón retráctil y su mantenimiento irán a cargo de la empresa contratista. Las alfombras antideslizantes de entrada a los espacios públicos irán a cargo de la empresa contratista.

La empresa contratista deberá garantizar un servicio telefónico de 24 horas los 365 días al año con desplazamiento del personal solicitado por el CCCB en un tiempo máximo (2 h) para la asistencia de urgencia ante imprevistos con las herramientas de limpieza especializada que sean necesarios como aspiradores de agua, bombas evacuación, sopladores de hojas, accesorios señalización provisional, etc.

La empresa contratista analizará, hará el seguimiento y dará respuesta a toda queja o reclamación relacionada con la ejecución del contrato. El plazo máximo de respuesta será de tres días hábiles.

Exp. núm. CCCB/2025/0005910// CNM_2025_16

3.4. Consideraciones técnicas a tener en cuenta para la limpieza de las fachadas, muro cortina y ventanas en altura.

Tal y como consta en el **Anexo 2 PPT: Tabla de espacios y frecuencias**, y en la descripción realizada en el apartado 3.1 del presente Pliego, está contemplada la limpieza del muro cortina y las diferentes fachadas de los edificios del CCCB, incluidas todas las ventanas.

La limpieza no sólo contempla la retirada de suciedad, sino también las operaciones necesarias para que el elemento presente apariencia de limpio. Esta actuación incluye también la limpieza de los diferentes elementos y accesorios fijados en este elemento constructivo. Especialmente importante es la verificación del estado de solidez de estos elementos y su fijación, con la obligación de comunicar las disfunciones detectadas al responsable del contrato y dejar constancia escrita en el albarán de trabajo especificando claramente la localización del elemento afectado.

La prestación de este servicio se desarrollará de acuerdo con las especificaciones del **Anexo 2 PPT: Tabla de espacios y frecuencias**, como mínimo una vez al año e incluirá las operaciones siguientes:

✓ Operaciones necesarias para que el elemento presente apariencia de limpio.

✓ Limpieza de elementos y accesorios fijados en este elemento constructivo como ventanas, luminarias, rejas, letreros, rejas de ventilación, chapas, puertas, ventanas y alféizares de estas, vierteaguas, persianas, toldos, adherencia de los aplacados, etc.

Dado que el muro cortina tiene más de 30 metros de altura y que el forjado del patio donde se encuentra este muro cortina tiene unas limitaciones estrictas de sobrepeso, la limpieza exterior del muro cortina debe hacerse mediante una plataforma elevadora ligera, tipo "araña". Además, en la parte interna del muro cortina, en su tramo inferior, existe un carril previsto para utilizar de forma exclusiva para la realización de la limpieza en altura.

También debe tenerse en cuenta la disposición del resto de fachadas y cristales de ventanas con el fin de prever el uso de andamios, pértigas telescópicas, etc.

Todo lo anterior implica que los trabajadores que realicen este trabajo deberán estar formados en trabajos en altura, y disponer de la experiencia suficiente para la correcta ejecución del trabajo.

3.5. Consideraciones técnicas a tener en cuenta para la limpieza de las cámaras de seguridad

Exp. núm. CCCB/2025/0005910// CNM_2025_16

✓ En el caso de cámaras de seguridad, se limpiarán las ópticas y carcasas de aquellas que sólo sean accesibles con medios auxiliares. En estos casos se tendrá especial cuidado en no modificar su orientación durante las operaciones de limpieza. Antes de terminar la limpieza se confirmará con el responsable de seguridad que el equipo queda en correcto estado de funcionamiento y orientación.

✓ Se pondrá especial cuidado en verificar el estado de solidez y fijación de dichos elementos denunciando por vía de urgencia aquellas situaciones que presenten inestabilidad, deformaciones o en general supongan un riesgo potencial.

✓ Se verificará el correcto sellado de los elementos que garantizan la estanqueidad y en caso de defectos los denunciarán especificando la situación exacta del problema.

✓ Durante la realización de los trabajos se señalizará correctamente la zona afectada para evitar la circulación de personas por debajo y evitar daños por precipitación de objetos.

3.6. Consideraciones técnicas a tener en cuenta para la limpieza de tags y grafitis

La limpieza de los tags y grafitis se llevará a cabo cuando sea necesario y conforme a las indicaciones siguientes:

- ✓ En el caso de las pintadas (tags y grafitis) sobre paramentos de estuco, éstas se eliminarán con decapante biodegradable tipo Ártico o similar enjuague con agua a presión controlada.
- ✓ En el caso de las pintadas (tags y grafitis) sobre paramentos de piedra natural, éstas se eliminarán con proyección de microesfera de silicato de aluminio a presión controlada.
- ✓ Se aplicará veladura de tipo Keim o similar con tintado de tierras naturales para conseguir un efecto cromático similar al soporte.
- ✓ Se aplicarán dos pasadas de anti grafitis tipo APP ALL REMOVE B.V.A o similar.
- ✓ La empresa contratista montará y desmontará los andamios que sean necesarios para realizar la limpieza.

En cualquier caso, habrá que seguir la normativa municipal para la limpieza de tags y grafitis que resulte de aplicación por tratarse de un edificio catalogado como bien cultural de interés local (BCIL)

3.7. Suministros

El CCCB dispone de dispensadores higiénicos de papel y jabón, kit de escobillas de baño, contenedores higiénicos femeninos y aparatos ambientadores. Dentro del alcance del contrato se incluye el mantenimiento de estos elementos propios del CCCB y de su reparación o sustitución cuando sea necesario.

Exp. núm. CCCB/2025/0005910// CNM_2025_16

La empresa contratista repondrá, entre otros jabón, papel higiénico, papel secamanos, gel hidroalcohólico, recambios de ambientadores, aparatos y cartuchos de enjuague de algodón retráctil y alfombras antideslizantes, por lo que el contratista deberá sustituirlos cuando sea necesario o bien, en el caso de que la empresa contratista lo considere oportuno (en el caso de sufrir algún deterioro), sin coste adicional para el CCCB siempre que no sea debido a actos de vandalismo o mal uso de terceros.

La reposición de estos suministros se realizará durante las actuaciones de limpieza ordinaria y será proporcionada por el contratista sin coste adicional, siempre que esta reposición no derive de una actuación fuera del servicio ordinario. El número de actuaciones se revisará en las reuniones operativas periódicas de control y seguimiento del contrato.

Todos estos materiales y útiles, que se irán suministrando a medida que sean necesarios, estarán incluidos en el precio total independientemente de las causas que motiven su uso y / o excepto en los casos de vandalismo o mal uso de terceros.

El CCCB se reserva el derecho de exigir, siempre que esté justificado, la introducción, compra o aplicación de aquellas nuevas tecnologías que puedan mejorar la calidad o el rendimiento del servicio ofrecido.

4. PERSONAL

En relación con la organización operativa y control del servicio, la empresa contratista deberá garantizar la disponibilidad de efectivos necesarios para cubrir las tareas objeto de esta adjudicación con personal cualificado (limpiadores/as y especialista/s), durante el tiempo de vigencia del contrato.

El personal necesario y su calificación se concreta en:

- Cuatro limpiadores/as, con una experiencia profesional mínima de 3 años en trabajos de carácter similar al objeto del contrato, y con formación básica en riesgos laborales.
- Un/a especialista, con una experiencia profesional mínima de 3 años en trabajos de carácter similar al objeto del contrato, con formación básica en riesgos laborales y con formación para realizar trabajos en altura según la normativa vigente (RD 773/1997 y RD 2177/2004).
- Un/a encargado/a, con una experiencia profesional mínima de 5 años en trabajos de carácter similar al objeto del contrato, y con formación de recurso preventivo en riesgos laborales.
- Un equipo adicional de dos personas para la realización de trabajos en altura con la formación requerida según la normativa vigente (RD 773/1997 y RD 2177/2004), o aportación del contrato concertado con una empresa acreditada para realizar este tipo de trabajos.

Exp. núm. CCCB/2025/0005910// CNM_2025_16

Este personal será estable, sin rotación injustificada, con el fin de garantizar el correcto conocimiento de las instalaciones y la dinámica interna, según los criterios siguientes:

- ✓ Siempre que la totalidad de horas diarias individuales del servicio lo permita, el servicio lo realizará siempre el mismo personal durante la vigencia del contrato.
- ✓ La empresa contratista preverá un equipo estable de personal en activo y de reserva, (limpiadores/as y especialista/s), debidamente formados, con el fin de garantizar la correcta ejecución del servicio.
- ✓ La empresa contratista dispondrá de efectivos suficientes (limpiadores/as y especialista/s), para la cobertura de los servicios extraordinarios, sean o no programados, que se puedan generar. En este caso y bajo las directrices del responsable del contrato se pedirán los servicios que correspondan según necesidades con la suficiente antelación.
- ✓ En caso de que la empresa contratista considere necesario sustituir a alguna persona destinada al servicio, lo comunicará por escrito al CCCB, con la suficiente antelación. Cualquier cambio de personal requerirá la entrega por parte de la empresa contratista de una nueva relación actualizada en el plazo máximo de 7 días naturales desde la fecha de inicio del cambio realizado.
- ✓ El CCCB se reserva el derecho de ampliar, reducir y modificar los horarios, equipo y número de personas asignadas al servicio de manera habitual.
- ✓ La empresa contratista facilitará al personal destinado al servicio (limpiadores/as y especialista/s), los equipamientos y utillaje necesario para garantizar el correcto desarrollo de sus tareas.
- ✓ La empresa contratista debe dar formación teórica y práctica de un mínimo de 5 horas en materia de salud y seguridad y en métodos de limpieza y desinfección, al personal (limpiadores/as y especialista/s), que prestará el servicio de limpieza. Asimismo, velará por que dispongan de una protección eficaz en materia de seguridad y salud laboral y vigilará su estado de salud.
- ✓ El personal estará uniformado a cargo del contratista incluyendo, aparte de las prendas, guantes, calzado y mascarillas, y debe presentar un aspecto correcto de higiene personal.

El uniforme del personal debe incluir, como mínimo, pantalón (invierno y verano), camisas (invierno y verano) y chaqueta, deberá incorporar el logotipo del contratista y deberá ser mantenido en buen estado de conservación y limpieza. Queda prohibido que el personal del contratista desarrolle su actividad en el CCCB sin esta vestimenta específica.

Exp. núm. CCCB/2025/0005910// CNM_2025_16

- ✓ El contratista comunicará previamente y por escrito cualquier sustitución y entregará la documentación correspondiente al nuevo personal de conformidad con los procedimientos de Coordinación de Actividades Empresariales vigentes. El personal sustituto no podrá acceder a las instalaciones del CCCB si esta documentación no se ha entregado con la antelación necesaria.
- ✓ En el supuesto de que durante la ejecución del contrato se tengan que realizar actuaciones específicas que puedan suponer riesgos o molestias para el personal trabajador y personas usuarias de los espacios (uso de máquinas, productos u otros supuestos), el contratista deberá facilitar la documentación correspondiente a la coordinación de actividades empresariales siete (7) días naturales antes de la fecha propuesta para el inicio de estos trabajos que, en todo caso, no se podrán iniciar sin autorización expresa del responsable del contrato.
- ✓ En caso de huelga o paro laboral será descontado el importe adecuado del global del precio fijo del contrato, debiéndose asegurar un servicio mínimo consistente en: limpieza de aseos, vaciado de papeleras y el barrido general.
- ✓ El personal recibirá la acreditación del CCCB para poder identificarse, en caso necesario. El personal estará obligado a recoger la acreditación a la entrada, llevarla durante el servicio y devolverla a la salida.
- ✓ La empresa contratista debe designar a una persona interlocutora con los siguientes requisitos:
 - Debe tener, como mínimo, una experiencia de 2 años en tareas de:
 - supervisión de los trabajos de limpieza realizados por su colectivo,
 - dirección de equipos de trabajo, y
 - verificación de la calidad del servicio.
 - Responderá ante la persona responsable del contrato de cualquier eventualidad que se presente en las tareas de limpieza cada uno de los días o turnos que se establezcan.
 - Deberá asistir a reuniones de verificación mensuales con la persona responsable del contrato para hacer un seguimiento del calendario previsto de limpieza, y para comentar cualquier tema relacionado con el personal o con la limpieza.
 - Obtendrá los permisos y autorizaciones cuando éstas sean necesarias para la realización del objeto del contrato.

La comunicación entre esta persona y el personal de limpieza se hará por teléfono móvil que proveerá y correrá a cargo de la empresa contratista.

Exp. núm. CCCB/2025/0005910// CNM_2025_16

En caso de que una de las personas acreditadas o la persona interlocutora no se adapte al puesto de trabajo, no reúna las condiciones mínimas necesarias para prestar el tipo de servicio que se solicita o bien no haga su tarea de forma correcta, se informará por escrito a la empresa, que deberá presentar el/la posible sustituto/a en el plazo máximo de 15 días naturales para la persona interlocutora y 3 días hábiles por día. al resto de personal.

La empresa contratista designará igualmente, del equipo asignado al edificio, un/a limpiador/a que hará las funciones de encargado/a del grupo y que informará al responsable del contrato de los temas menores.

5. HORARIOS

5.1. Limpiezas periódicas

La empresa contratista deberá realizar el servicio objeto de este contrato dentro del horario diurno siempre que ello sea posible. Se descarta la realización de tareas de limpieza periódica en horario nocturno, quedando esta franja horaria para actuaciones extraordinarias que así lo requieran a petición del responsable del contrato.

En caso de que las actuaciones de limpieza interfieran en la actividad normal del CCCB, la empresa contratista se coordinará con el responsable del contrato en días y horarios en que la interferencia sea mínima o nula, sin que ello suponga un sobrecoste.

Suponiendo que alguna de las actividades o eventos que se llevan a cabo en el CCCB coincida con el horario previsto para realizar la limpieza, se planificará el servicio de tal manera que, las dependencias ocupadas para realizar la actividad se limpiarán tras la finalización de esta y en todo caso, el resto de la limpieza se llevará a cabo con la máxima discreción posible con el objetivo de no interrumpir el normal funcionamiento de la actividad.

La empresa contratista desarrollará el servicio objeto de este contrato según los siguientes horarios:

	6: 00	7: 00	8: 00	9: 00	10: 00	11: 00	12: 00	13: 00	14: 00	15: 00	16: 00	17: 00	18: 00	19: 00	20: 00	21: 00
Lunes a viernes 06:00 h a 14:00 h	E	E	E	E	E	E	E	E								
14:00 h a 21:00 h	N	N	N	N	N	N	N	N								
	N	N	N	N	N	N	N	N								

Exp. núm. CCCB/2025/0005910// CNM_2025_16

	N	N	N	N	N	N	N	N									
	S	S	S	S				N	N	N	N	N	N	N	N	N	N
												N	N	N	N	N	
Sábado 06:00 h a 14:00 h	N	N	N	N	N	N	N	N									
14:00 h a 21:00 h	N	N	N	N	N	N	N	N									
									N	N	N	N	N	N	N	N	N
									N	N	N	N	N	N	N	N	N
Domingos y festivos 09:00 h a 20:00 h				N	N	N	N	N									
									N	N	N	N	N	N	N	N	N

Personal encargado - G
III nivel 4



Limpiador - G IV nivel 4



Especialista



Control de presencia

Con el fin de hacer un seguimiento y control de cumplimiento de los horarios, la empresa se compromete a instalar aquellos medios de control de presencia que haya incluido en su oferta y en todo caso con el sistema de hojas de control horario como mínimo requerido. El sistema que la empresa haya incluido en su oferta (si es diferente de las hojas de control horario) deberá estar operativo, como máximo, en el plazo de quince (15) días laborables a contar desde la fecha del inicio de vigencia del contrato (durante este plazo la empresa debe utilizar las hojas de control horario).

Para facilitar el control de presencia del personal adscrito al contrato y la realización del total de horas de limpieza será necesario que la empresa contratista haga una entrega mensual, mediante envío electrónico, de todos estos datos en un Excel que permita operar a los responsables de velar por la ejecución del contrato. El Excel deberá ajustarse al modelo que figura como el **Anexo 5 PPT: Modelo de Excel de control horario**.

El CCCB se reserva el derecho de reclamar el listado diario de presencia a la empresa contratista siempre que lo considere oportuno.

Exp. núm. CCCB/2025/0005910// CNM_2025_16

5.2. Limpiezas puntuales

Para las actuaciones extraordinarias y/o asociadas a actividades programadas, solicitadas expresamente por el CCCB, fuera de horario de presencia de personal habitual, se aplicará el baremo de precios que se especifique en la oferta de la empresa contratista.

6. MAQUINARIA Y MATERIALES

El equipamiento, maquinaria, utillaje, productos y útiles necesarios para prestar el servicio objeto del contrato los aportará a su cargo la empresa contratista. En función de la ubicación del espacio y de las frecuencias de utilización de la maquinaria, ésta se depositará en el espacio o se llevará expresamente cuando sea necesario para realizar las tareas correspondientes.

Los materiales, equipos y, en su caso, la maquinaria, deberán estar siempre en las condiciones de higiene adecuadas. En este sentido, después de cada proceso de limpieza se limpiarán a fondo con agua y detergente y se guardarán en los espacios asignados para el almacenamiento. La empresa contratista garantizará un adecuado stock de productos y su correcta segregación (con el fin de evitar mezclas peligrosas). Asimismo, deben disponer de materiales de contención y recogida para el caso de derrame accidental de los productos.

La empresa contratista comunicará toda la información relativa a la maquinaria, equipos y utillaje destinados a las tareas de limpieza, incluidas sus características técnicas, al responsable del contrato.

El mantenimiento de la maquinaria, equipos y utillaje está a cargo del contratista. La empresa contratista cuidará del equipamiento que el CCCB ponga a su disposición (armarios, taquillas, etc.) y será responsable de su mantenimiento.

La empresa contratista responderá de cualquier desperfecto, pérdida o deterioro en los bienes, objetos e instalaciones de las dependencias a limpiar cuando se produzcan como consecuencia de la realización del servicio de limpieza.

El depósito, la reposición, el mantenimiento y la reparación de estos elementos y de cualquier otra maquinaria que se utilice están a cargo del contratista. La reparación y/o sustitución deberá hacerse efectiva en un plazo de 15 días naturales a contar desde la comunicación de la falta o la avería a la empresa contratista.

No disponer, no sustituir o no reparar estos elementos podrá ser motivo de penalidades y resolución del contrato.

La empresa contratista garantizará que el personal que debe llevar a cabo las tareas de limpieza conoce y sigue las indicaciones para el uso correcto de los productos, aparatos y utensilios empleados, así como de las mezclas, las temperaturas o

Exp. núm. CCCB/2025/0005910// CNM_2025_16

cualquier otra información relevante para su seguridad y buen uso. En el mismo sentido, hay que garantizar que los productos siempre se utilizarán en sus envases originarios para tener en todo momento la información necesaria. En cualquier caso, los envases identificarán claramente los productos contenidos.

La empresa contratista garantizará la aplicación de las medidas de protección adecuadas, proveyendo al personal de los equipos de protección individuales necesarios, entre los que cabe destacar los siguientes:

- guantes de goma,
- delantales, y
- mascarillas.

La empresa contratista dispondrá de manera permanente en el CCCB:

- Serán por cuenta y cargo de la empresa contratista dotar a todo el personal que preste los servicios en turno de día y el encargado/a del equipo de limpieza, los *walkie talkies* necesarios para facilitar la comunicación con el personal del CCCB y con el de seguridad para el cumplimiento de sus funciones. El CCCB realiza las comunicaciones internas a través de este sistema y por todos los servicios, asignando un canal por cada servicio.
- Una máquina fregadora de pavimentos del tipo "operador a pie" con capacidad de trabajo de 3900 m²/h, de dimensiones no superiores a 1230x1520x790. El mantenimiento, reparación y dotación de los elementos necesarios para su funcionamiento, correrá a cargo exclusivo de la empresa contratista.
- Aspirador industrial para limpieza de moqueta y alfombras.
- Aspirador industrial para limpieza de suelos de parquet.
- Máquina aspiradora de agua.
- Máquina industrial para limpiar cortinas, tipo "vaporeta".
- Máquina rotativa de bajas revoluciones.

6.1. Recepción y entrega de instalaciones, equipos y materiales**1) Recepción de instalaciones, equipos y materiales.**

La empresa contratista declara conocer perfectamente las características de las instalaciones del CCCB objeto de este contrato, su naturaleza y los materiales que las conforman, su estado de conservación, así como las normas de seguridad y cualquier reglamento aplicable, a efectos de poder realizar el servicio que se describe en este pliego de prescripciones técnicas.

2) Entrega de las instalaciones, equipos y materiales

Exp. núm. CCCB/2025/0005910// CNM_2025_16

La empresa contratista se compromete a entregar, a la finalización del presente contrato, las instalaciones, los materiales y equipos en buen estado de mantenimiento y conservación.

Se compromete también, si fuera el caso, a formar al personal de la nueva empresa contratista durante el plazo de un mes previo a la expiración del presente contrato. Este cometido va orientado básicamente a transmitir la metodología de funcionamiento adquirida, los documentos, instrucciones, etc.

La empresa contratista deberá devolver al CCCB, o a quien éste designe, cualquier material o herramienta que le haya sido facilitado para la prestación de los servicios descritos en el presente contrato. En caso de degradación por mal uso de estos materiales (llaves, etc.) se requerirá al contratista que asuma, a través de la garantía depositada, los gastos de reparación o sustitución de estos materiales.

En general, cualquier gasto en concepto de puesta a punto de equipos, materiales, instalaciones o documentación que sea necesario debido a un mal uso o mantenimiento del contratista, se entenderá como un incumplimiento de las condiciones del presente contrato y le será repercutido a través del aval depositado al inicio del contrato.

3) Retirada de materiales y equipos

Al finalizar el contrato, o en caso de rescisión del mismo, el material fijo o móvil financiado por el contratista deberá ser desmontado y retirado del inmueble a su cargo.

En caso de no cumplir con esta obligación, el CCCB, efectuará estos trabajos a través de terceros y retendrá una cantidad igual al coste de estos trabajos de la garantía depositada por el contratista.

7. PRODUCTOS

Cada año la empresa contratista deberá presentar un informe sobre el consumo de productos. Para cada producto hay que indicar el nombre comercial y la cantidad (litros o unidades) de todos y cada uno de los productos consumidos. Estos deben presentarse desglosados según las siguientes categorías:

- (a) productos de limpieza básicos de limpieza general,
- (b) productos específicos de limpieza,
- (c) jabón lavamanos,
- (d) papel higiénico y otros productos de celulosa,
- (e) bolsas de basura.

Todos estos productos deben cumplir con los criterios ambientales siguientes:

Como criterio general, en las tareas de limpieza a llevar a cabo la lejía y el amoníaco deberán sustituirse por otros productos desinfectantes y sólo en caso de que el responsable del contrato lo considere necesario se podrá solicitar de forma expresa

Exp. núm. CCCB/2025/0005910// CNM_2025_16

al contratista su uso para la desinfección de espacios determinados (aseos, duchas y vestuarios).

Se prohíbe el uso de vaporizadores con propelentes que afecten a la capa de ozono, ambientadores y pastillas para urinarios.

Cualquier cambio en los productos utilizados requerirá una comunicación previa y se deberá garantizar la calidad del servicio y el cumplimiento de todas las prescripciones técnicas que le sean de aplicación.

7.1 Productos básicos de limpieza

Se consideran productos básicos de limpieza general los que se utilizan en las tareas de limpieza habituales y que por tanto se consumen en mayor cantidad y de forma regular.

En concreto, se consideran los siguientes:

- Producto de limpieza general de suelos y pavimentos.
- Producto de limpieza general de superficies (mesas, estanterías, puertas, mamparas, etc.).
- Productos de limpieza general de cristales.
- Productos de limpieza general de superficies cerámicas (alicatado en lavabos, cocinas, etc.).

7.2 Productos específicos de limpieza

Se consideran otros productos de limpieza de uso específico aquellos que tienen aplicaciones particulares diferentes de las anteriores, aunque por las condiciones particulares en un edificio concreto puedan llegar a ser de uso habitual. En concreto, se consideran los siguientes:

- Otros productos para la limpieza de suelos y pavimentos como decapantes de suelos, abrillantadores, limpiadores de moquetas, parqués.
- Otros productos para la limpieza de superficies especiales.
- Otros productos para la limpieza de cristales.
- Otros productos para la limpieza de baños y cocinas como desatascadores, desinfectantes, etc.
- Otros productos como lavavajillas, detergentes, etc.

7.3 Jabón lavamanos

No podrá contener como ingrediente ninguna sustancia de las referidas en el artículo 57 del Reglamento REACH y modificaciones posteriores, ni concentraciones superiores al 0,01% de ninguna sustancia identificada como extremadamente preocupante y que como tal haya estado incluida en la lista del artículo 59 del Reglamento REACH.

Exp. núm. CCCB/2025/0005910// CNM_2025_16

7.4 Papel higiénico y otros productos de celulosa

El papel higiénico doméstico debe ser 100% celulosa doble capa de 50 metros, adaptado a los dispensadores del CCCB. Si durante la duración del contrato se hace cambio del modelo de dispensadores, la empresa contratista deberá adaptar las medidas del papel.

El papel higiénico industrial debe ser 100% celulosa doble capa de 180 metros.

El papel secamanos debe ser 100% celulosa doble capa y adaptarse a las medidas de los dispensadores del CCCB.

7.5 Bolsas de basura

En las bolsas de basura de plástico, es necesario que

- La materia prima utilizada tenga como mínimo un 80% de plástico reciclado post consumo.

- El producto cumpla los requerimientos de la norma UNE-EN 13592:2017.

Sacos de plástico para la recogida de desperdicio doméstico. Tipos, requisitos y métodos de ensayo, o equivalente.

- Las bolsas deberán tener color diferente en función del residuo, según se indica a continuación:

Residuos de plástico: amarillo.

Fracción de rechazo: gris.

Para la recogida selectiva de la fracción orgánica urbana, la empresa contratista deberá estar en disposición de proveer también bolsas de basura compostables, y que deberán cumplir con los requisitos siguientes:

- La bolsa debe ser compostable de acuerdo con los requisitos de la norma UNE-EN 13432:2001. Envases y embalajes. Requisitos de los envases y embalajes valorizables mediante compostaje y biodegradación.

- El producto debe cumplir los requerimientos de resistencia de la norma UNE-EN 13592:2017. Sacos de plástico para la recogida de desperdicio doméstico. Tipos, requisitos y métodos de ensayo o equivalente.

- El color de la bolsa será marrón.

7.6. Listado de productos a utilizar

La empresa contratista aportará un listado con todos los productos de limpieza, higiene, papel y bolsas a utilizar en las tareas de ejecución del servicio, de acuerdo con el formato del **Anexo 4 PPT: Modelo de listado de productos**.

El plazo para presentar este listado será de una semana a contar desde el inicio de la vigencia del contrato, y el incumplimiento de este plazo, así como la inclusión de datos erróneos o contradictorios con los productos efectivamente empleados, podrá

Exp. núm. CCCB/2025/0005910// CNM_2025_16

ser objeto de penalización. Junto con el listado, el contratista presentará las fichas técnicas y de seguridad correspondientes a todos los productos incluidos en el listado.

Los productos no contendrán ninguna sustancia identificada con el procedimiento descrito en el artículo 59 del Reglamento 1907/2006 del Parlamento Europeo y del Consejo, de 18 de diciembre, relativo al registro, la evaluación, la autorización y la restricción de las sustancias y preparados químicos (en adelante REACH) (*web 1) que establece la lista de posibles sustancias extremadamente preocupantes, ni ninguna sustancia incluida en el anexo XIV del citado Reglamento ((*web 2) o cuyo uso haya sido prohibido de conformidad con el título VIII del Reglamento REACH o de acuerdo con cualquier otra normativa.

1 <https://echa.europa.eu/es/candidate-list-table>

2 <https://echa.europa.eu/es/authorisation-list>

En esta lista no será necesario que figuren los productos de limpieza para obras de arte, los cuales seguirán las orientaciones del equipo de Registro y Conservación del CCCB, orientaciones marcadas por los colegios profesionales y organismos especializados como el Consejo Internacional de Museos (ICOM), el Centro para el Estudio de la Conservación y Restauración de los Bienes Culturales de España (ICCROM) y el Centro de Restauración de Bienes Muebles de Cataluña (CRBMC).

Cualquier cambio en los productos utilizados una vez iniciado el contrato requerirá una comunicación previa y se deberá garantizar la calidad del servicio y el cumplimiento de todas las prescripciones técnicas que le sean de aplicación. A tal efecto, la comunicación del cambio deberá ir acompañada de una justificación del cambio y de toda la documentación requerida en el listado inicial que garantice que se mantiene el cumplimiento de los requisitos correspondientes.

8. REUNIONES

Se realizará una reunión mensual entre el interlocutor designado por la empresa contratista y el responsable del contrato para hacer un seguimiento del calendario previsto y para comentar cualquier tema relacionado con el personal o con la limpieza.

Con carácter semestral se realizarán reuniones con representantes de la empresa contratista. En estas reuniones se hará un análisis del seguimiento de la ejecución del contrato. A estas reuniones deberá asistir la persona designada por la empresa a tal efecto y el responsable del contrato.

Asimismo, a petición del CCCB se podrán convocar reuniones para la resolución de conflictos e incidencias graves que acontecen en la ejecución del contrato.

De todas las reuniones se levantará acta que deberá ser firmada por la empresa contratista y por el CCCB.

Exp. núm. CCCB/2025/0005910// CNM_2025_16

9. VERIFICACIONES Y CONTROLES DE CANTIDAD Y CALIDAD

El CCCB podrá efectuar las siguientes verificaciones con el fin de comprobar la ejecución del contrato, considerando dos vertientes:

9.1. Cumplimiento cuantitativo del contrato:

Mediante verificaciones periódicas del cumplimiento de los requerimientos del contrato y la comprobación de la real ejecución de la planificación de trabajo presentada por el contratista (calendario y tabla de distribución de los recursos humanos) y de la existencia y adecuación de la maquinaria, materiales y requisitos ambientales de los productos según lo previsto en la cláusula 7 del presente pliego.

9.2. Cumplimiento cualitativo del contrato:

Mediante verificaciones periódicas específicas sobre la prestación final del servicio en los espacios identificados en el presente pliego de prescripciones técnicas, realizando una valoración del estado de limpieza de cada elemento (vidrios, mobiliario, sanitarios, pavimentos, puertas, escaleras, barandillas, etc.).

Al identificarse incumplimientos en los requerimientos del contrato o una prestación defectuosa, el CCCB emitirá un informe y lo comunicará al contratista a los efectos de las posibles penalidades.

Aparte de las verificaciones conjuntas, será necesario que el contratista lleve a cabo inspecciones internas sobre la prestación del servicio como mínimo una vez al año.

9.2.1 Auditorías de servicio realizadas por el CCCB:

Con el objetivo de asegurar la calidad de los servicios que tiene contratado, el CCCB se reserva el derecho de realizar auditorías de los mismos a través de una empresa externa.

Los puntos que se analizarán en estas auditorías son:

- La calidad de los servicios de limpieza que la empresa contratista presta verificando que se ajustan a los niveles de servicio esperado (**Anexo 1 PPT: Niveles de Servicio**).
- Los medios humanos y técnicos que la empresa contratista dedica para la prestación del servicio valorando su idoneidad y suficiencia
- El cumplimiento por parte del personal de las medidas de seguridad propuestas en su evaluación de riesgos
- En general todos los requerimientos relacionados con la calidad y niveles de servicio previstos en el presente pliego de condiciones técnicas particulares.

La conclusión de estas auditorías será una nota por servicio y una validación o no del plan de prevención y las medidas de seguridad. De ellas se pueden derivar penalidades aplicando los criterios establecidos en el PCAP.

Exp. núm. CCCB/2025/0005910// CNM_2025_16

10. DESPERFECTOS

La empresa contratista será responsable de todos los daños y desperfectos que, voluntaria o involuntariamente, cause al personal que preste el servicio de limpieza, durante el horario de prestación del mismo, reparando o reponiendo inmediatamente todos los desperfectos causados.

En caso de no hacerlo, se descontará el coste de estos desperfectos de la factura regular mensual.

11. NORMAS DEL CCCB

La empresa contratista se compromete a hacer respetar a su personal, a las instalaciones del CCCB, todas aquellas normas de conducta y demás disposiciones que marque el responsable del contrato.

11.1. Comportamiento

El personal de la empresa contratista deberá demostrar en todo momento:

- Dinamismo y motivación en la ejecución de su actividad y evitar estar con actitudes indolentes en zonas de público, retirándose para los descansos en las zonas destinadas a tal efecto.
- Cortesía y amabilidad hacia los usuarios y el público del CCCB.
- Atención y respuesta lo más rápida posible a las observaciones de los usuarios del CCCB.

11.2. Disciplina

La empresa contratista se compromete a hacer respetar a su personal las normativas internas y de seguridad propias del CCCB.

Estará prohibido para el personal del contratista:

- Manipular, por cualquier razón, los equipos y materiales que no estén relacionados con su servicio, en especial el material informático
- Comer en el interior de cualquier dependencia del CCCB que no sean los espacios habilitados a tal efecto.
- Fumar en las dependencias del CCCB.
- Introducir y consumir en el CCCB bebidas alcohólicas o entrar en el CCCB en estado de embriaguez.
- Provocar desórdenes de cualquier tipo sobre los puestos de trabajo y en general cualquier dependencia.
- Mantener reuniones que no sean relativas a la prestación del servicio objeto del presente contrato en el CCCB.
- Faltar al respeto al público o a los trabajadores del CCCB.
- Hacerse ayudar en su trabajo por una persona ajena a la empresa.

Exp. núm. CCCB/2025/0005910// CNM_2025_16

El CCCB podrá impedir el acceso a su recinto a cualquier empleado del contratista que no respete las normas básicas de disciplina y respeto y las particulares establecidas por el CCCB.

11.3. Seguridad

Materiales: En el caso de que el CCCB pusiera a disposición de la empresa contratista algún tipo de material, éste debe mantenerse en buen estado y debe estar en un lugar adecuado a su naturaleza conforme a las reglas de seguridad en vigor.

Bienes: Será obligación de la empresa adjudicataria velar por el buen estado de los bienes muebles e inmuebles del CCCB vinculados a este contrato. Estará rigurosamente prohibido, que el personal del contratista manipule, por cualquier razón, los equipos y materiales que se encuentren en el CCCB y que no sean objeto de las prestaciones descritas en el presente pliego de prescripciones técnicas y los anexos del PCAP.

Personas: El contratista deberá formar a su personal especialista en las normas de seguridad en el trabajo y velar por que se apliquen especialmente en lo que se refiere a:

- Trabajos en altura.
- Apilamiento de materiales en zonas de paso o inadecuadas.
- Las zonas de acceso restringido.
- Cursos de protección contra incendios.

EL JEFE DE LA SECCIÓN DE INFRAESTRUCTURAS
Y PRODUCCIÓN TÉCNICA

LA SUBDIRECTORA-GERENTE

Exp. núm. CCCB/2025/0005910// CNM_2025_16

**RELACIÓN DE ANEXOS AL PLIEGO DE CARACTERÍSTICAS TÉCNICAS
APLICABLE AL CONTRATO DE LOS SERVICIOS DE LIMPIEZA, RESPETUOSOS
CON EL MEDIO AMBIENTE Y SOCIALMENTE RESPONSABLES, DE LAS
INSTALACIONES DEL CENTRO DE CULTURA CONTEMPORÁNEA DE
BARCELONA (CCCCB)**

Anexo 1: Niveles de servicio.

Anexo 2: Tabla de espacios y frecuencias.

Anexo 3: Planos de los espacios de limpieza.

Anexo 4: Modelo de listado de productos.

Anexo 5: Modelo de Excel control horario.

ANEXO 1 PPT - NIVELES DE SERVICIO

SERVICIO DE LIMPIEZA

Niveles de Servicio: Objetivo (Resultados), Condiciones (estándares) e indicadores de ejecución.

OBJETIVO	CONDICIONES	INDICADOR DE EJECUCIÓN
Plan de prevención de riesgos	Entrega de la evaluación de riesgos y propuesta de medidas correctivas valoradas antes de dos meses del inicio del contrato	1.- Entrega de la evaluación de riesgos dentro del plazo. 2.- Estar cumplido en cuanto a la documentación contenida a criterio del responsable del contrato
Cumplimiento de la planificación prevista para el servicio ordinario	Cumplimiento del 100 % de las frecuencias de ejecución de las tareas previstas en el anexo 2_ Tabla de espacios y frecuencias.	Valoración del responsable del contrato de la revisión de las "hojas de ruta diaria" del personal y de las inspecciones iniciales
Implantación del sistema de control de presencia de personal	Implantación del sistema de control de presencia del personal dentro del período definido en el pliego (15 días laborables).	Verificación de funcionamiento del sistema por parte del responsable del contrato.
Cumplimiento presencia mínima	Cumplimiento de la presencia mínima definida en el Pliego de Prescripciones Técnicas del contrato	Parámetros obtenidos del aplicativo de control

ANEXO 1 PPT NIVELES DE SERVICIO

Asistencias fuera de horario	Asistencia fuera de horario en las condiciones definidas en el PPT en tiempo y recursos solicitados tanto humanos como técnicos	Parámetros obtenidos del aplicativo de control Valoración de la asistencia por parte del responsable del contrato
Inspección realizada por el coordinador de la empresa adjudicataria sobre la totalidad del inmueble.	A realizar periódicamente con el coordinador de la adjudicataria	Revisión auditoría y, si procede, informe por parte del responsable del contrato.
OBJETIVO	CONDICIONES	INDICADOR DE EJECUCIÓN
Informes Mensuales de la adjudicataria.	Entregadas en los primeros 21 días del mes siguiente al vencido y con calidad adecuada.	<ul style="list-style-type: none"> - Entrega informe de la adjudicataria. - Revisión del informe por el responsable del contrato
Cumplimiento de las legislación vigente en materia de seguridad y salud laboral y riesgos laborales.	100% conforme legislación y normativas aplicables (tolerancia 0)	<ul style="list-style-type: none"> - Inspección del responsable del contrato. - Inspecciones administrativas

ANEXO 2 PPT

REFERENCIA

1.0 EDIFICIO PATI DEL LES DONES

1.1 ELEMENTOS DEL TRANSPORTE VERTICAL

1.1.1	CÓDIGO	Ascensors	MATERIALES	Sup. (m2)	TODOS LOS DÍAS DEL AÑO	horas	LUNES - VIERNES	horas	SEMANAL	horas	MENSUAL	horas		CADA 6 MESES	horas
PS-2/11		Batería tres ascensores , 7 y 8 paradas. Oficinas y espacios públicos	Interior de cabina con paredes de chapa de aluminio tipo antideslizante	Limpieza huellas					Limpieza					Limpieza a fondo	
			Puertas acero						Limpieza					Limpieza a fondo	
			Interior de cabina con paredes de chapa dealuminio tío antideslizante						Limpieza					Limpieza a fondo	
PB/22		Ascensor recepción/oficinas, 2 paradas	Puertas acero						Limpieza					Limpieza a fondo	
			Interior de cabina con paredes de chapa de aluminio tipo antideslizante						Limpieza					Limpieza a fondo	
PB/23		Ascensor aulas, 2 paradas	Interior de cabina con paredes de chapa de aluminio tipo antideslizante						Limpieza					Limpieza a fondo	
			Puertas acero						Limpieza					Limpieza a fondo	
			Interior de cabina con paredes de chapa de aluminio tipo antideslizante						Limpieza					Limpieza a fondo	
PS-1/9		Ascensor servicio interno, 5 paradas	Interior de cabina con paredes de chapa de aluminio tipo antideslizante						Limpieza					Limpieza a fondo	
			Puertas acero						Limpieza					Limpieza a fondo	

1.1.2	CÓDIGO	Montacargas	MATERIALES	Sup. (m2)	TODOS LOS DÍAS DEL AÑO	horas	LUNES - VIERNES	horas	SEMANAL	horas	MENSUAL	horas		CADA 6 MESES	horas
PS-1/10		Montacargas servicio interno, 5 paradas	Interior de cabina con paredes de chapa lisa						Limpieza					Limpieza a fondo	
			Puertas acero						Limpieza					Limpieza a fondo	

1.1.3	CÓDIGO	Escaleras mecánicas	MATERIALES	Sup. (m2)	TODOS LOS DÍAS DEL AÑO	horas	LUNES - VIERNES	horas	SEMANAL	horas	MENSUAL	horas		CADA 6 MESES	horas
PS-1/11 + PB/24		Dos escaleras mecánicas y barandillas con protección de cristal con una longitud de 33 metros	Barandilla cristal + chapa externa de acero.						Barrido de escalones					Limpieza a fondo	
									Limpieza cristal a dos caras						
P2/7 + P3/7		Dos escaleras mecánicas y barandillas con protección de cristal con una longitud de 14 metros	Barandilla cristal + chapa externa de acero.						Barrido de escalones					Limpieza a fondo	
									Limpieza cristal a dos caras						

1.2 ELEMENTOS CONSTRUCTIVOS COMUNES DE TIPO TRANSVERSAL

1.2.1	CÓDIGO	Elementos de fachada	MATERIALES	Sup. (m2)	TODOS LOS DÍAS DEL AÑO	horas	LUNES - VIERNES	horas	SEMANAL	horas	MENSUAL	horas		CADA 12 MESES	horas
		Zona muro cortina	Cristal y aluminio (exterior y interior)											Limpieza a fondo con productos adecuados	
		Fachada posterior	Cristal y aluminio (exterior y interior)											Limpieza a fondo con productos adecuados	
		Ventanas planta baja y planta primera de todo el edificio incluido alféizares	Cristal y aluminio + plancha de acero alféizar (exterior y interior)											Limpieza a fondo con productos adecuados	

	CÓDIGO	Elementos vidriados interiores especialista	MATERIALES	Sup. (m2)	TODOS LOS DÍAS DEL AÑO	horas	LUNES - VIERNES	horas	SEMANAL	horas	MENSUAL	horas		CADA 6 MESES	horas
		Cristal cabina proyección auditorio (exterior)	Cristal											Limpieza a fondo con productos adecuados	

1.2.2	CÓDIGO	Escaleras emergencia	MATERIALES	Sup. (m2)	TODOS LOS DÍAS DEL AÑO	horas	LUNES - VIERNES	horas	SEMANAL	horas	MENSUAL	horas		CADA 6 MESES	horas
PS-2/12		Dos escaleras emergencia, de P5 a P-2	Puertas a cada nivel	224					Limpieza de puertas		Fregado con agua y jabón				
			Paredes: gressite						Limpieza huellas						
			Escalones y descansos: terratzo						Barrido						
			Barandilla metálica						Limpieza con productos adecuados						
PS-1/12		Escalera emergencia zona montacargas, de P3 a P-1	Puertas a cada nivel	64					Limpieza de puertas		Fregado con agua y jabón				
			Escalones y descansos: terratzo						Barrido						
			Barandilla metálica						Limpieza con productos adecuados						
PS-1/13		Escalera emergencia zona Aulas ("escalera de piedra"), de P3 a P-1	Puertas a cada nivel	64					Limpieza de puertas		Fregado con agua y jabón				
			Escalones y descansos: piedra						Barrido						
			Barandilla metálica						Limpieza con productos adecuados						
PB-25		Escalera emergencia zona Montalegre, de P3 a PB	Puertas a cada nivel	48					Limpieza de puertas		Fregado con agua y jabón				
			Escalones y descansos: terratzo						Barrido						
			Barandilla metálica						Limpieza con productos adecuados						
PS-1/14		Dos escaleras de emergencia Hall/sala exposiciones P-1, hasta pati dones	Puertas a cada nivel	32					Limpieza de puertas		Fregado con agua y jabón				
			Escalones y descansos: terratzo						Barrido						
PS-2/13 + PS-1/15		Escalera de Auditorio a Pati M. Puig, de P-2 a PB	Puertas a cada nivel	32							Limpieza de puertas				
			Escalones y descansos: terratzo								Barrido				
			Barandilla metálica								Limpieza con productos adecuados				
PB/26		Escalera de recepción a P1	Escalones y descansos: terratzo	25					Fregado con agua y jabón						
			Barandilla metálica (con dos pequeños tramos de cristal)						Limpieza huellas y limpieza						
PB/25 bis		Pequeña escalera de emergencia desde pasillo comunicación en PB hasta pati escultures	Puertas a cada nivel	8					Limpieza de puertas		Fregado con agua y jabón				
			Escalones y descansos: terratzo						Barrido						

1.3 PLANTA -2

REFERENCIA	CÓDIGO	ZONA	MATERIALES	Sup. (m2)	TODOS LOS DÍAS DEL AÑO	horas	LUNES - VIERNES	horas	SEMANAL	horas	MENSUAL	horas		CADA 6 MESES	horas
PS-2/1		Rampas de acceso a Hall	Pavimento: mármol travertino abujardado	60					Aspirado y fregado					Abrillantado	
			Puertas cristal						Limpieza huellas						
			Barandillas de cristal						Limpieza huellas						
			Paredes de travertino						Limpieza huellas						

PS-2/2	Hall (Vestíbulo Principal)	Pavimento: travertino poro abierto.	724	Limpieza pavimento		Aspirado y fregado		Abrillantado	
		Paredes: travertino poro abierto.		Limpieza huellas					
PS-2/3	Almacén bajo rampa	Pavimento: terratzo	22				Fregado con agua y jabón		
PS-2/4	Almacén máquina elevadora "Genie"	Pavimento: terratzo	11				Fregado con agua y jabón		
PS-2/5	Taquillas (zona del hall donde se recibe al público visitante)	Mostrador taquillas/recepción	10	Limpieza mostrador			Limpieza en profundidad de los puestos de trabajo y en especial aspirado de sillas		
		Elementos relativos a 3 puestos de trabajo.		Limpieza puestos de trabajo incluido vaciado de papeleras					
PS-2/6	Rampas bajada hacia el auditorio	Pavimento: travertino poro abierto.	35	Limpieza pavimento		Aspirado y fregado		Abrillantado	
		Paredes: travertino poro abierto.		Limpieza huellas					
PS-2/7	Auditorio	Pavimento: moqueta	274	Inspección y retirada sólidos		Aspirar suelo		Tratamiento antiácaros	
		Paredes de madera/moqueta				Limpieza huellas			
		190 butacas textil		Inspección y retirada sólidos		Aspirado		Tratamiento antiácaros	
		Escenario: Tarima de madera		Inspección y retirada sólidos		Limpieza tarima			
PS-2/8	Sala de grupos y escalera que comunica con el auditorio	Pavimento: terratzo	80			Fregado con agua y jabón	Limpieza sillas y mesas y mobiliario		
		Sillas/mesas							
		Lavabo				Limpieza espejos			
				Añadir papel higiénico		Fregado y desinfección			
PS-2/9	Lavabos públicos P-2			Añadir jabón líquidoo		Limpieza y desinfección sanitarios			
		Pavimento: terratzo	60	Fregado y desinfección					
		Sanitarios		Limpieza y desinfección sanitarios					
		Paredes: gressite		Limpieza huellas					
		Sanitarios		Limpieza y desinfección sanitarios					
				Limpieza espejos y mármoles					
PS-2/10	Escalera subida desde taquillas a planta -1			Añadir papel higiénico		Aspirado y fregado		Abrillantado	
		Escalones y pavimento: travertino poro abierto.	20	Limpieza pavimento					
		Barandillas de cristal		Limpieza huellas					
		Paredes: travertino poro abierto.		Limpieza huellas					

1.4 PLANTA -1

REFERENCIA	CÓDIGO	ZONA	MATERIALES	Sup. (m2)	TODOS LOS DÍAS DEL AÑO	horas	LUNES - VIERNES	horas	SEMANAL	horas	MENSUAL	horas			CADA 6 MESES	horas
PS-1/1		Cabina Audiovisuales (zona proyecciones + cabinas traducción simultánea+ lavabo)	Pavimento: linóleo	119			Limpeza general		Fregado con agua y jabón							
			Gressite en lavabo				Limpeza huellas		Limpeza y desinfección sanitarios							
			Lavabo				Limpeza espejos		Fregado y desinfección							
							Añadir papel higiénico									
							Añadir jabón líquido									
		2 cabinas de traducción									Limpeza cristales (interior)					
			Ventanas													
							L/X/V Limpeza y fregado		Limpeza en profundidad de los							
							Incluido vaciado de papeleras		puestos de trabajo y en especial aspirado de sillas							
							M/J: Inspección									
PS-1/2		Almacén ausiovisuales	Pavimento linóleo	90							Fregado con agua y jabón					
PS-1/3		Vestíbulo zona externa cabina ausiovisuales y acceso escalera mecánica	Pavimento: travertino poro abierto.	220	Limpeza general				Aspirado y fregado						Abrillantado	
			Paredes: travertino poro abierto.													
			Barandillas de cristal						Limpeza cristal a dos caras							
PS-1/4		Sala exposiciones -1	Pavimento: terratzo.	800	Inspección y retirada sólidos				Fregado con agua y jabón y/o aspirado en función de recubrimiento							
			Recubrimiento: Variable según exposición						A realizar los domingos por la mañana, antes de la apertura al público							
PS-1/5		Archivo Xcentric	Moqueta	110					Aspirado						Tratamiento antiácaros	
			Sofás textil						Aspirado						Tratamiento antiácaros	
PS-1/6		Vestibulo montacargas	Pavimento: terratzo.	12					Fregado con agua y jabón							
PS-1/7		Almacén pl.- 1 - Publicaciones	Pavimento: terratzo.	50							Fregado con agua y jabón					
		Almacén pl.- 1 - bar	Pavimento: terratzo.	60							Fregado con agua y jabón					
		Almacén pl.- 1 - iluminación	Pavimento: terratzo.	80							Fregado con agua y jabón					
		Almacén pl.- 1 - seguridad	Pavimento: terratzo.	60							Fregado con agua y jabón					
PS-1/8		Zona tramer	Pavimento: Pedra artificial	86					Fregado con agua y jabón							

1.5 PLANTA 0 (pl. baja)

REFERENCIA	CÓDIGO	ZONA	MATERIALES	Sup. (m2)	TODOS LOS DÍAS DEL AÑO	horas	LUNES - VIERNES	horas	SEMANAL	horas	MENSUAL	horas			CADA 6 MESES	horas
PB/1.a		Porcho de acceso calle Montalegre	Pavimento de piedra	76	Retirada de sólidos, barrido general y vaciado de papeleras y ceniceros				Limpeza con máquina y producto adecuado para el pavimento						Limpeza con producto	
			Puertas cristal acceso edificio						Limpeza con producto adecuado							
			Cristales superiores y escaparate librería													
			Ventana exterior seguridad													
PB/1.b		Porcho de acceso Plaça Joan Coromines	Pavimento de losas prefabricadas	76	Retirada de sólidos, barrido general y vaciado de papeleras y ceniceros				Limpeza con máquina y producto adecuado para el oavimento						Limpeza con producto adecuado	
			Cristales superiores													
			Puertas cristal acceso edificio													
PB/2 - PS-1/2		Pati de les Dones (incluye banco de piedra, rampa de bajada y barandilla de cristal)	Pavimento: granito silvestre	930	Retirada de sólidos, barrido general y vaciado de papeleras y ceniceros				Limpeza con máquina y producto adecuado para el pavimento							
			Banco de piedra						Limpeza en profundidad parte inferior del banco							
			Barandilla de cristal						Limpeza de cristal a dos caras							
PB/1.c		Acera calle Montalegre	Elementos constructivos propios de las aceras de BCN		Retirada de sólidos y barrer											
PB/3.a		Patol Mossèn Puig. (PB/6).	Pavimento: granito	700	Inspección y retirada de sólidos						Limpeza con máquina y producto adecuado para el pavimento					
PB/3.b		Patio de les Escultures	Pavimento de losas prefabricadas	950	Inspección y retirada de sólidos						Limpeza con máquina y producto adecuado para el pavimento					
PB/1.d		Acera plaça Joan Coromines	Pavimento de losas prefabricadas		Inspección y retirada de sólidos											
PB/4		Taller (dos plantas. La planta superior destinada a oficina)	Pavimento: Adoquines pintados	121							Limpeza con máquina y producto adecuado para el pavimento					
			Pavimento: Linóleo								Limpeza con máquina y producto adecuado para el pavimento					
									L/X/V Limpeza y fregado		Limpeza en profundidad de los					
									M/J: Inspección							
PB/5		Muelle de carga y vestibulo montacargas	Pavimento: terratzo	112	Limpeza general				Incluye vaciado de papeleras		Fregado con agua y jabón					
			Pavimento: Adoquines						Barrer		Fregado con producto adecuado para el pavimento					
PB/6		Vestuario muelle de carga, para trabajadores (1WC + 1 ducha + 2 picas + 22 taquillas + 3 armarios metálicos)	Sanitarios	45							Limpeza y desinfección					
			Espejo								Limpeza espejos					
									Añadir papel higiénico							
									Añadir jabón líquido							
			Paredes: Azulejos													
			Pavimento: terratzo						Barrer		Limpeza huellas					
											Fregado con agua y jabón					

PB/7	Pasillo de muelle de carga a porcho entrada.	Pavimento: Travertino	12	Inspección y retirada de sólidos		Aspirado y fregado		Abrillantado	
PB/8	Vestibulo oficinas + Recepción	Pavimento: terratzo/mármol	57		Fregar				
		Barandillas escalera			Limpieza de barandilla		Limpieza a fondo con productos adecuados		
		Paredes de madera perforada				Limpieza huellas		Aspirado	
		Paredes de madera y madera perforada				Limpieza huellas			
PB/9	Sala de control seguridad	Elementos relativos a 2 puesto de trabajo.	13	Limpieza del puesto de trabajo. Incluye vaciado de papeleras					
		Sillas sala de espera (textil).				Aspirado		Tratamiento antiácidos	
PB/10	Sala CPD Informática	Pavimento: suelo técnico registrable	26				Limpieza con producto adecuado		
PB/11	Pasillo hacia comunicación + pasillo hacia oficinas lado zona bar restaurante	Pavimento: terratzo		Fregado			Aspiración a fondo con supervisión		
PB/12	Oficinas planta baja, lado Montalegre	Pavimento: terratzo		Fregado					
PB/13	Sala reuniones	Paredes cristal	84		L/X/V Limpieza y fregado M/J: Inspección Incluye vaciado de papeleras		Limpieza huellas		Limpieza a dos caras con producto adecuado
		Elementos relativos a 13 puestos de trabajo.				Limpieza en profundidad de los puestos de trabajo y en especial aspirado de sillas			
PB/14	Despacho anexo a la sala de reuniones	Pavimento terratzo	25			Fregado con agua y jabón			
PB/15	Sala reprografía + pequeño despacho anexo	Paret de cristal	15					Limpieza a dos caras con producto adecuado	
PB/16	Lavabos públicos planta baja	Pavimento: terratzo			Fregar L/X/V Limpieza y fregado M/J: Inspección Incluye vaciado de papeleras				
PB/17	Vestuarios personal limpieza + vestuario personal seguridad	Elementos relativos a 1 puestos de trabajo.	16			Limpieza en profundidad de los puestos de trabajo y en especial aspirado de sillas			
		Puerta y pared de cristal						Limpieza a dos caras con producto adecuado	
PB/18	Sala comedor	Pavimento: terratzo	33	Fregado y desinfección					
PB/19	Oficinas planta baja, lado zona bar restaurante	Sanitarios	33	Limpieza y desinfección sanitarios					
		Espejos		Limpieza con producto adecuado					
				Añadir papel higiénico					
				Añadir jabón líquido					
PB/20	Sala de reuniones	Paredes gressite	33			Limpieza huellas			
		Pavimento: terratzo				Fregado con agua y jabón			
		Paredes alicatados				Limpieza huellas			
		Sanitarios				Limpieza y desinfección sanitarios			
PB/21	Vestuarios personal limpieza + vestuario personal seguridad	Espejos			Añadir papel higiénico		Eliminar huellas y limpieza		
PB/22				Añadir jabón líquido					
PB/23		2 bancos de madera							
PB/24		Mesas y sillas			Limpieza				
PB/25		Mostrador			Limpieza huellas				
PB/26		Pavimento terratzo	40		Fregado con agua y jabón				
PB/27		Nevera y congelador						Descongelar y limpiar nevera	
PB/28		Pavimento: terratzo			Fregado con agua y jabón				
PB/29		Puerta cristal	84				Limpieza a dos caras con producto adecuado		
PB/30		Elementos relativos a 6 puestos de trabajo.			L/X/V Limpieza y fregado M/J: Inspección Incluye vaciado de papeleras		Limpieza en profundidad de los puestos de trabajo y en especial aspirado de sillas		

PB/20	Archivo CCCB	Pavimento: moqueta	148	Limpieza		Aspirado				Tratamiento antiácaros	
		Grandes ventanas y puertas de cristal				Limpieza huellas			Limpieza a dos caras con producto adecuado		
		Cojines de ropa		Limpieza general		Aspirado				Tratamiento antiácaros	
		Mesas y sillas conferencias y de consulta		Limpieza general							
PB/21	Almacenes zona comunicaciones internas (zona longitudinal parte nueva)	Pavimento: travertino Salida vestíbulo exposiciones Pavimento: parquet	122						Aspirado y fregado con supervisión		

1.6 PLANTA 1

REFERENCIA	CÓDIGO	ZONA	MATERIALES	Sup. (m2)	TODOS LOS DÍAS DEL AÑO	horas	LUNES - VIERNES	horas	SEMANAL	horas	MENSUAL	horas			CADA 6 MESES	horas
P1/5		Pasillo interno oficinas (parte nueva edificio). Incluye zona ascensors	Pavimento: travertino poro abierto. Paredes: travertino poro abierto. Paredes de madera/moqueta Pequeñoa zona con barandilla de cristal	70	Inspección y retirada de sólidos				Aspirado y fregado Limpieza huellas Limpieza huellas Limpieza de cristal a dos caras						Abrillantado	
P1/6		Zona balcón	Pavimento: travertino poro abierto. Mesita y cuatro sofás Pequeña zona con barandilla de cristal	25	Inspección y retirada de sólidos				Aspirado y fregado Limpieza sillas y mesas Limpieza de cristal a dos caras						Abrillantado	
P1/1		Zona oficinas lado calle Montalegre	Pavimento: terratzo Paredes de yeso pintado / madera / cristal Elementos relativos a 29 puestos de trabajo. Divisiones internas Butacas sala espera lona	350		L/X/V Limpieza y fregado M/J: Inspección Incluye vaciado de papeleras			Limpieza en profundidad de los puestos de trabajo y en especial aspirado de sillas Limpieza huellas Limpieza				Limpieza cristals a dos caras con producto adecuado			
P1/7		Almacén conservación	Pavimento: terratzo Elementos relativos a 2 puestos de trabajo.	80					Limpieza en profundidad de los puestos de trabajo y en especial aspirado de sillas. Con supervisión.				Aspiración a fondo con supervisión			
P1/12		Vestíbulo montacargas	Pavimento: terratzo	15	Limpieza pavimento				Fregado con agua y jabón							
P1/4		7 Lavabos oficinas planta 1ª, lado Montalegre	Pavimento: terratzo Sanitarios Espejos y mármol Paredes alicatadas	30		Fregado y desinfección Limpieza y desinfección Limpieza con producto adecuado Añadir papel higiénico Añadir jabón líquido			Limpieza huellas							
P1/10		Zona oficinas lado Pati Escultures	Pavimentos: parquet Elementos relativos a 25 puestos de trabajo.	240		Aspirado y mopeado con spray de mopa L/X/V Limpieza y fregado M/J: Inspección Incluye vaciado de papeleras			Aspirado, fregado con producto neutro y mopeado con spray de mopa Limpieza en profundidad de los puestos de trabajo y en especial aspirado de sillas							
P1/8		Aula 1	Pavimentos: parquet Mobiliario: sillas sala y mesa ponentes	280		Aspirado y mopeado con spray de mopa			Aspirado, fregado con producto neutro y mopeado con spray de mopa				Limpieza con producto adecuado			
P1/8 bis		Cabinas traducción simultánea de Aula 1 (3 unidades)	Pavimento: moqueta Mostrador Cristal Terratzo	148									Aspirado Limpieza Limpieza a dos caras Barrido			Tratamiento antiácaros
P1/9		Aula 2	Pavimentos: parquet Mobiliario: sillas sala y mesa ponentes	85		Aspirado y mopeado con spray de mopa			Aspirado, fregado con producto neutro y mopeado con spray de mopa				Limpieza con producto adecuado			
P1/11		Pasillo aulas y vestibulo aulas	Pavimentos: parquet Sofás textiles Grandes paredes de cristal	91		Aspirado y mopeado con spray de mopa			Aspirado, fregado con producto neutro y mopeado con spray de mopa Aspirado						Tratamiento antiácaros Limpieza cristales (anual)	
P1/3		5 Lavabos Aulas	Pavimento: terratzo Sanitarios Espejos y mármol Paredes alicatados	25	Limpieza y desinfección sanitarios				Fregado y desinfección Limpieza con producto adecuado Añadir papel higiénico Añadir jabón líquido Limpieza huellas							
P1/2		Oficinas lado plaça J.Coromines	Pavimento: terratzo Paredes de yeso pintado/madera/cristal Elementos relativos a 35 puestos de trabajo. Divisiones internas	314		L/X/V Limpieza y fregado M/J: Inspección Incluye vaciado de papeleras Limpieza huellas			Limpieza huellas Limpieza en profundidad de los puestos de trabajo y en especial aspirado de sillas				Limpieza cristales a dos caras con producto adecuado			

1.7 PLANTA 2

REFERENCIA	CÓDIGO	ZONA	MATERIALES	Sup. (m2)	TODOS LOS DÍAS DEL AÑO	horas	LUNES - VIERNES	horas	SEMANAL	horas	MENSUAL	horas			CADA 6 MESES	horas
------------	--------	------	------------	-----------	------------------------	-------	-----------------	-------	---------	-------	---------	-------	--	--	--------------	-------

P2/1	Vestibulo planta 2 (zona escaleras mecánicas + ascensores + barandillas cristal)	Pavimento: terratzo	540	Inspección y retirada de sólidos		Fregado con agua y jabón		Limpieza con productos adecuados		
		Barandilla metálica								
		Barandilla de cristal zona escaleras mecánicas								
P2/5	Sala exposiciones	Pavimentos: parquet	1276	Inspección y retirada de sólidos		Aspirado, fregado con producto neutro y mopeado con spray de mopa, en función del recubrimiento A realizar los domingos por la mañana, antes de la apertura al público				
		Recubrimiento: Variable según exposición								
P2/6	Lavabos sala exposiciones	Pavimentos: terratzo	25	Fregar Limpieza y desinfección sanitarios		Limpieza huellas				
		Sanitarios								
		Gresite en lavabo Espejos y mármol								
P2/3	Vestibulo zona lavabos	Pavimentos: parquet	78			Aspirado, fregado con producto neutro y mopeado con sorav de mooa				
		Butacas (textil)								
P2/2	Almacén Conservación	Pavimento: terratzo	60							
P2/4	Vestibulo montacargas	Pavimento: terratzo.	15			Fregado con agua y jabón				

1.8 PLANTA 3

REFERENCIA	CÓDIGO	ZONA	MATERIALES	Sup. (m2)	TODOS LOS DÍAS DEL AÑO	horas	LUNES - VIERNES	horas	SEMANAL	horas	MENSUAL	horas			CADA 6 MESES	horas
P3/1	Vestibulo planta 3 (zona escaleras mecánicas + ascensors)		Pavimento: terratzo	274 m²	Inspección y retirada de sólidos				Fregado con agua y jabón							
			Barandilla de cristal zona escaleras mecánicas y balcó a vestibulo P2													
P3/5	Sala exposiciones		Pavimentos: parquet	1276	Inspección y retirada de sólidos				Aspirado, fregado con producto neutro y mopeado con spray de mopa, en función del recubrimiento A realizar los domingos por la mañana, antes de la apertura al público							
			Recobriment: Variable según exposición													
P3/6	Lavabos sala exposiciones		Pavimentos: terratzo	25	Fregar Limpieza y desinfección sanitarios		Limpieza huellas									
			Sanitarios													
			Gresite en lavabo Espejos y mármol													
P3/3	Vestibulo zona lavabos		Pavimentos: parquet	78					Aspirado, fregado con producto neutro y mopeado con sorav de mooa							
			Butacas (textil)													
P3/2	Almacén Conservación		Pavimento: terratzo	60												
P3/4	Vestibulo montacargas		Pavimento: terratzo.	15					Fregado con agua y jabón							

1.9 PLANTA 4

REFERENCIA	CÓDIGO	ZONA	MATERIALES	Sup. (m2)	TODOS LOS DÍAS DEL AÑO	horas	LUNES - VIERNES	horas	SEMANAL	horas	MENSUAL	horas			CADA 6 MESES	horas
P4/1		Sala recepción mirador	Pavimento: parquet	86			Aspirado y mopeado con spray de mopa		Aspirado, fregado con producto neutro y mopeado con spray de mopa							
			Paredes de madera						Limpieza huellas							
P4/4		Lavabos planta 4ª	Pavimentos: terratzo	25			Fregar									
			Paredes gressite				Limpieza huellas									
			Sanitarios				Limpieza y desinfección sanitarios									
			Espejos y mármol				Limpieza con producto adecuado									
							Añadir papel higiénico									
P4/5		Guarda ropa	Pavimento: terratzo	6					Fregar							
P4/2		Almacén	Pavimento: terratzo	63							Fregado con agua y jabón					
P4/3		Almacén informática (P4/3)	Pavimento: parquet	24							Aspirado, fregado con producto neutro y mopeado con spray de mopa. Con supervisión.					
P4/6		Escaleras + rampa subida a planta 5	Pavimento: parquet/moqueta	28					Aspirado, fregado con producto neutro y mopeado con spray de mopa						Tratamiento antiácaros	
			Paredes de madera						Limpieza huellas							
P4/7		Barandilla cristal (longitudinal + escaleras + rampa subida)	Cristal						Limpieza cristal a dos caras							

1.10 PLANTA 5

REFERENCIA	CÓDIGO	ZONA	MATERIALES	Sup. (m2)	TODOS LOS DÍAS DEL AÑO	horas	LUNES - VIERNES	horas	SEMANAL	horas	MENSUAL	horas			CADA 6 MESES	horas
P5/1	Sala mirador		Pavimento: parquet	235			Aspirado y mopeado con spray de mopa		Aspirado, fregado con producto neutro y mopeado con sorav de mopa							
			Paredes de madera						Limpieza huellas							
P5/3	Cabinas de traducción		Pavimento: Moqueta	28							Aspirado				Tratamiento antiácidos	
P5/2	Barandilla cristal longitudinal		Cristal				Limpieza huellas		Limpieza cristal a dos caras							

2.0 EDIFICIO TEATRE CCCB

2.1 ELEMENTOS DEL TRANSPORTE VERTICAL

2.1.1	CÓDIGO	Ascensores	MATERIALES	Sup. (m2)	TODOS LOS DÍAS DEL AÑO	horas	LUNES - VIERNES	horas	SEMANAL	horas	MENSUAL	horas			CADA 6 MESES	horas
	P0/5	Ascensor vestíbulo , 6 paradas	Interior de cabina con paredes de chapa de acero Espejo Puertas acero				Limpieza huellas Limpieza huellas Limpieza huellas		Limpieza Limpieza Limpieza						Limpieza a fondo	
	P0/6	Ascensor vestíbulo, 4 paradas	Interior de cabina con paredes de chapa de acero Espejo Puertas acero				Limpieza huellas Limpieza huellas Limpieza huellas		Limpieza Limpieza Limpieza						Limpieza a fondo	

2.1.2	CÓDIGO	Montacargas	Acción	horas	Acción	horas	Acción	horas	Acción	horas			Acción	horas
	P0/7	Montacargas servicio interno, 5 paradas	Interior de cabina con paredes de chapa de acero		Limpieza huellas		Limpieza						Limpieza a fondo	
			Espejo		Limpieza huellas		Limpieza							
			Puertas acero		Limpieza huellas		Limpieza						Limpieza a fondo	

2.1.3	CÓDIGO	Escaleras mecánicas	MATERIALES	Sup. (m2)	TODOS LOS DÍAS DEL AÑO	horas	LUNES - VIERNES	horas	SEMANAL	horas	MENSUAL	horas		CADA 6 MESES	horas
	P0/8	Dos escaleras con una longitud de 20 metros	Barandilla cristal + chapa externa pintada.				Limpieza huellas barandilla dos caras		Barrido de escalones Limpieza cristal a dos caras					Limpieza a fondo	
	P-1/4	Una escalera con una longitud de 14 metros	Barandilla cristal + chapa externa pintada.				Limpieza huellas barandilla dos caras		Barrido de escalones Limpieza cristal a dos caras					Limpieza a fondo	

2.2 ELEMENTOS CONSTRUCTIVOS DE TIPO TRANSVERSALES

2.2.1	CÓDIGO	Elementos de fachada	MATERIALES	Sup. (m2)	TODOS LOS DÍAS DEL AÑO	horas	LUNES - VIERNES	horas	SEMANAL	horas	MENSUAL	horas			CADA 12 MESES	horas
		Cristales de les ventanas en forma de letra de la fachada principal y cristales foyer	Cristal												Limpieza de cristal a dos caras (excepto cristales en forma de letra que solo se harán exterior e interior accesible)	
		Cristal grande de acceso al vestíbulo principal	Cristal												Limpieza de cristal a dos caras	
		Puertas de cristal acceso al vestíbulo principal	Cristal						Limpieza huellas		Limpieza de cristal a dos caras					
		Ventana oficinas Teatre, parte exterior	Cristal												Limpieza de cristal parte exterior	
		Ventana cabinas traducción sala Raval, parte exterior	Cristal												Limpieza de cristal parte exterior	

2.2.2	CÓDIGO	Escaleras emergencia	MATERIALES	Sup. (m2)	TODOS LOS DÍAS DEL AÑO	horas	LUNES - VIERNES	horas	SEMANAL	horas	MENSUAL	horas			CADA 6 MESES	horas
	P0/9	Escalera emergencia planta 0 a planta cubierta	Puertas a cada nivel	80					Limpieza de puertas							
			Barandilla inox						Limpieza con productos adecuados							
			Escalones: hormigón pintado						Fregado con agua y jabón							
	PST/7	Escalera emergencia Sala Teatre a Plaça J. Coromines	Puertas a cada nivel	32					Limpieza de puertas							
			Barandilla inox						Limpieza con productos adecuados							
			Escalones: formigó pintado						Fregado con agua y jabón							
	PQ/10	Escalera emergencia de planta técnica Sala Teatre (cabinas de proyección) a planta 0	Puertas a cada nivel	64					Limpieza de puertas							
			Barandilla inox						Limpieza con productos adecuados							
			Escalones: hormigón pintado						Fregado con agua y jabón							

2.3 PLANTA -1

REFERENCIA	CÓDIGO	ZONA	MATERIALES	Sup. (m2)	TODOS LOS DÍAS DEL AÑO	horas	LUNES - VIERNES	horas	SEMANAL	horas	MENSUAL	horas			CADA 6 MESES	horas
P-1/1		Pasillo enlace edificio Casa Caritat con Teatre	Pavimento: Hormigón con pintura tipo Parking	154			Inspección y retirada de sólidos		Fregado con agua y jabón			Eliminación de polvo				
			Cunyes obra en pared entrada luz natural													
P-1/2		Almacén Producció	Pavimento: Hormigón con pintura tipo Parking	225								Fregado con agua y jabón con supervisión				
P-1/3		Almacén Audiovisuals + vestíbulo montacargas	Pavimento: Hormigón con pintura tipo Parking	50								Fregado con agua y jabón con supervisión				

2.4 PLANTA 0

REFERENCIA	CÓDIGO	ZONA	MATERIALES	Sup. (m2)	TODOS LOS DÍAS DEL AÑO	horas	LUNES - VIERNES	horas	SEMANAL	horas	MENSUAL	horas			CADA 6 MESES	horas
P0/1		Vestíbulo Principal entrada a Teatre	Pavimento: Hormigón con pintura tipo Parking	350			Inspección y retirada de sólidos		Fregado con agua y jabón							
P0/2		Recepción Teatre	Pavimento: Hormigón con pintura tipo Parking	25			Inspección y retirada de sólidos		Fregado con agua y jabón							
			Elementos relativos a 1 puestos de trabajo.				L/X/V Limpieza y fregado M/J: Inspección Incluye vaciado de papeleras		Limpieza en profundidad de los puestos de trabajo y en especial aspirado de sillas							
P0/3		Sala Raval	Pavimento: Hormigón con pintura tipo Parking	159			Inspección y retirada de sólidos		Fregado con agua y jabón							
P0/4		Lavabos públicos Sala Raval	Pavimento: Hormigón con pintura tipo Parking	39			Retirada residuos y mopeado		Fregado con agua y jabón							
			Sanitarios													
			Espejos y mármol													
			Paredes alicados						Limpieza huellas							

2.5 PLANTA OFICINAS

REFERENCIA	CÓDIGO	ZONA	MATERIALES	Sup. (m2)	TODOS LOS DÍAS DEL AÑO	horas	LUNES - VIERNES	horas	SEMANAL	horas	MENSUAL	horas			CADA 6 MESES	horas
PF/1		Cabinas traducción simultánea Sala Raval (4 unitats)	Pavimento: Hormigón con pintura tipo Parking	41					Fregado con agua y jabón			Limpieza				
			Taulell													
			Cristal													
			Elementos relativos a 2 puestos de trabajo.													
		Pasillo previo	Terratzo									Barrido				
PF/2		Sala CPD informática	Pavimento: Hormigón con pintura tipo Parking	9								Aspirado previo y posterior fregado con agua y jabón, Trabajo con supervisión				
PF/3		Oficinas Teatre CCCB	Pavimento: Hormigón con pintura tipo Parking	185			Retirada residuos y mopeado L/X/V Limpieza y fregado M/J: Inspección Incluye vaciado de papeleras		Fregado con agua y jabón							
			Elementos relativos a 14 puestos de trabajo.													
			Dos puertas cristal acceso													
			Ventanas cristal													
PF/4		Lavabos oficinas	Pavimento: Hormigón con pintura tipo Parking	8			Retirada residuos y mopeado Limpieza con producto adecuado Añadir papel higiénico Añadir jabón líquido		Fregado con agua y jabón							
			Espejos y mármol													
			Paredes alicatados													
									Limpieza huellas							
PF/5		Pequeño almacén al lado de ascensor	Pavimento: Hormigón con pintura tipo Parking	4								Fregado con agua y jabón				

2.6 PLANTA SALA TEATRE

REFERENCIA	CÓDIGO	ZONA	MATERIALES	Sup. (m2)	TODOS LOS DÍAS DEL AÑO	horas	LUNES - VIERNES	horas	SEMANAL	horas	MENSUAL	horas			CADA 6 MESES	horas
	PST/1	Sala Teatre	Pavimento: Hormigón con pintura tipo Parking	390	Inspección y retirada de sólidos				Fregado con agua y jabón							
			Butaques tèxtil		Inspección y retirada de sólidos				Aspirado						Tratamiento antiácidos	
	PST/2	Lavabo escenario Teatre	Pavimento: Hormigón con pintura tipo Parking		Retirada residuos y mopeado				Fregado con agua y jabón							
			Espejos	5			Limpieza con producto adecuado									
							Añadir papel higiénico									
							Añadir jabón líquido									
			Paredes alicatados						Limpieza huellas							
	PST/3	Pequeño almacén escenario Teatre	Pavimento: Hormigón con pintura tipo Parking	12							Fregado con agua y jabón					
	PST/4	Foyer artistas	Pavimento: Hormigón con pintura tipo Parking	27	Retirada residuos y mopeado				Fregado con agua y jabón							
	PST/5	Lavabos públicos Sala Teatre	Pavimento: Hormigón con pintura tipo Parking	25	Retirada residuos y mopeado				Fregado con agua y jabón							
			Sanitarios		Limpieza y desinfección sanitarios											
			Espejos y mármol		Limpieza con producto adecuado											
					Añadir papel higiénico											
					Añadir jabón líquido											
			Paredes alicatados						Limpieza huellas							
	PST/6	Foyer Teatre	Pavimento: Hormigón con pintura tipo Parking	160	Retirada residuos y mopeado				Fregado con agua y jabón							

2.7 PLANTA CAMERINOS

REFERENCIA	CÓDIGO	ZONA	MATERIALES	Sup. (m2)	TODOS LOS DÍAS DEL AÑO	horas	LUNES - VIERNES	horas	SEMANAL	horas	MENSUAL	horas			CADA 6 MESES	horas
		Dos camerinos, incluidos lavabos y duchas, y pasillo	Pavimento: Hormigón con pintura tipo Parking	50					Fregado con agua y jabón							
	PC/1		Sanitarios						Limpieza y desinfección sanitarios							
			Espejos y mármol						Limpieza con producto adecuado							
									Añadir papel higiénico							
									Añadir jabón líquido							
			Paredes alicatadas						Limpieza huellas							
	PC/2	Vestíbulo previo	Pavimento: Hormigón con pintura tipo Parking	20					Fregado con agua y jabón							

2.8 PLANTA TÉCNICA SALA TEATRE

REFERENCIA	CÓDIGO	ZONA	MATERIALES	Sup. (m2)	TODOS LOS DÍAS DEL AÑO	horas	LUNES - VIERNES	horas	SEMANAL	horas	MENSUAL	horas			CADA 6 MESES	horas
	PT/1	Sala de control proyecciones Sala Teatre	Pavimento: Hormigón con pintura tipo Parking Ventana cristal	17			Retirada residuos y mopeado		Fregado con agua y jabón						Limpieza cristal a dos caras	
	PT/2	Sala proyecciones	Pavimento: Hormigón con pintura tipo Parking Ventana cristal óptico de proyección	12			Retirada residuos y mopeado		Fregado con agua y jabón						Tratamiento especial de limpieza a dos caras adecuado a la tipología del cristal	
	PT/3	Salas traducción simultánea	Pavimento: Hormigón con pintura tipo Parking Taulell Ventana cristal	12					Aspirado		Limpieza				Limpieza cristal a dos caras	
		Pasillo previo	Pavimento: Hormigón con pintura tipo Parking				Retirada residuos y mopeado		Fregado con agua y jabón		Barrido					
	PT/4	Lavabo	Pavimento: Hormigón con pintura tipo Parking Espejos y mármol Puertas Paredes alicatados	5			Retirada residuos y mopeado Limpieza con producto adecuado Añadir papel higiénico Añadir jabón líquido Limpieza huellas		Fregado con agua y jabón							
											Limpieza de puertas Limpieza huellas					

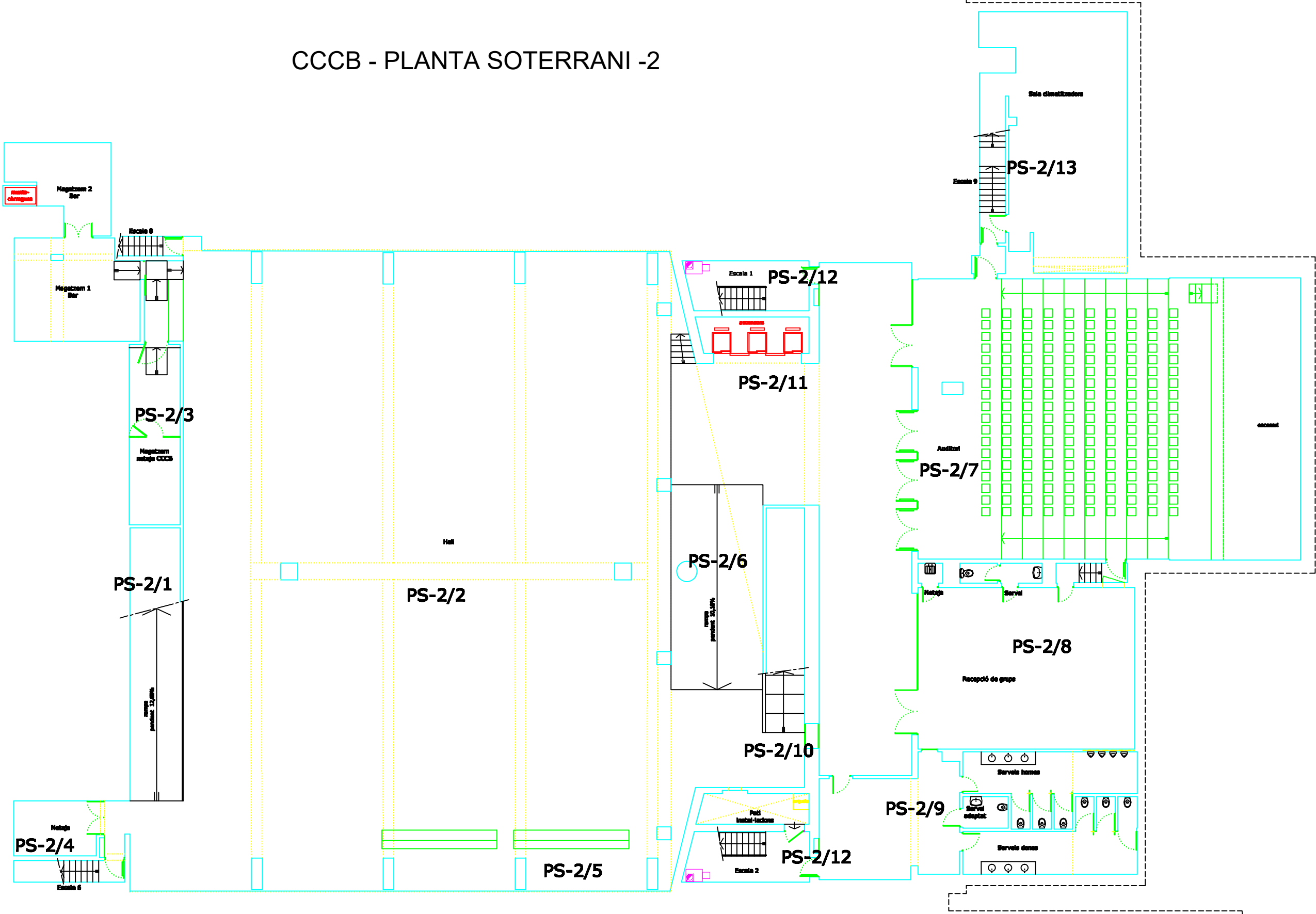
3 OTROS SERVICIOS

REFERENCIA	CÓDIGO	Concepte	MATERIALES	Unitats	TODOS LOS DÍAS DEL AÑO	horas	LUNES - VIERNES	horas	QUINZENAL	horas	MENSUAL	horas	CADA 2 MESES	horas	CADA 6 MESES	horas
		Secadores de algodón lavabos	Toallas de algodón	10					Recambio de los rollos de algodón							
			Dispensadores	10												
		Unidades higiénicas femeninas	Desinfección y recambio de las bolsas	45							Desinfección y recambio de las bolsas					
			Llevar al contenedor correspondiente													
		Ambientadores en espray	Recambio del cartucho	35									Recambio			
		Alfombras antideslizantes	Medidas: 1,5 x 2,5 metros	8					Retirada de la alfombra sucia y reposición por una limpia							
		Faldones de algodón	Medidas: 1 x 2 metros	30											Limpieza y secado	

CCCB - PLANTA SOTERRANI -2



Centre de Cultura Contemporània
de Barcelona



L'ENGINYER

IGNASI GIBERT I ESPINAGOSA

ENGINYER TÈCNIC INDUSTRIAL

COL. 10.800 - C.E.T.I.B. -

EL SOL·LICITANT

Centre de Cultura Contemporània
de Barcelona

ADREÇA

c/ de Montalegre, 5 - BARCELONA -

PLANOL

COTES GENERALS. Estat ACTUAL.

PLANTA	P.SOTERRANI -2 (Nivell -7.00)		Nº PLANOL	--
ESCALA:	1/200	Nº TREBALL:	209044 PS-2	SUBSTITUEIX A:
206156 PS-2-03				
DIBUXXAT PER:	Mª A.C.S.	COMPROVAT PER:	I.G.E.	DATA:
25/ 11/ '09				
REV.	DIBUXXAT PER:	COMPROVAT PER:	DATA:	



ige ingenieros, s.l.

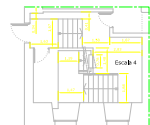
c/ Dr. Ross, 128 Indeco
08017 BARCELONA


tel. 93.200.74.44
fax 93.200.87.21
cod@ige.es

Aquest planol es propietat de IGE Ingenieros S.L. Es prohibeix la seva
utilització o reproducció sense la seva autorització.

PB/1.d

Centre de Cultura Contemporània
de Barcelona



 cota s/plànol
 cota real

Totes les cotes estan en metres.

Possible error NO significatiu $\pm 0,05\text{m}$.

IGNASI GIBERT i ESPINAGOSA
 ENGINYER TÈCNIC INDUSTRIAL
 COL. 10.830 - C.E.T.I.B. -

Centre de Cultura Contemporània
de Barcelona

ADREÇA
c/ de Montalegre, 5 - BARCELONA -

PLANOL

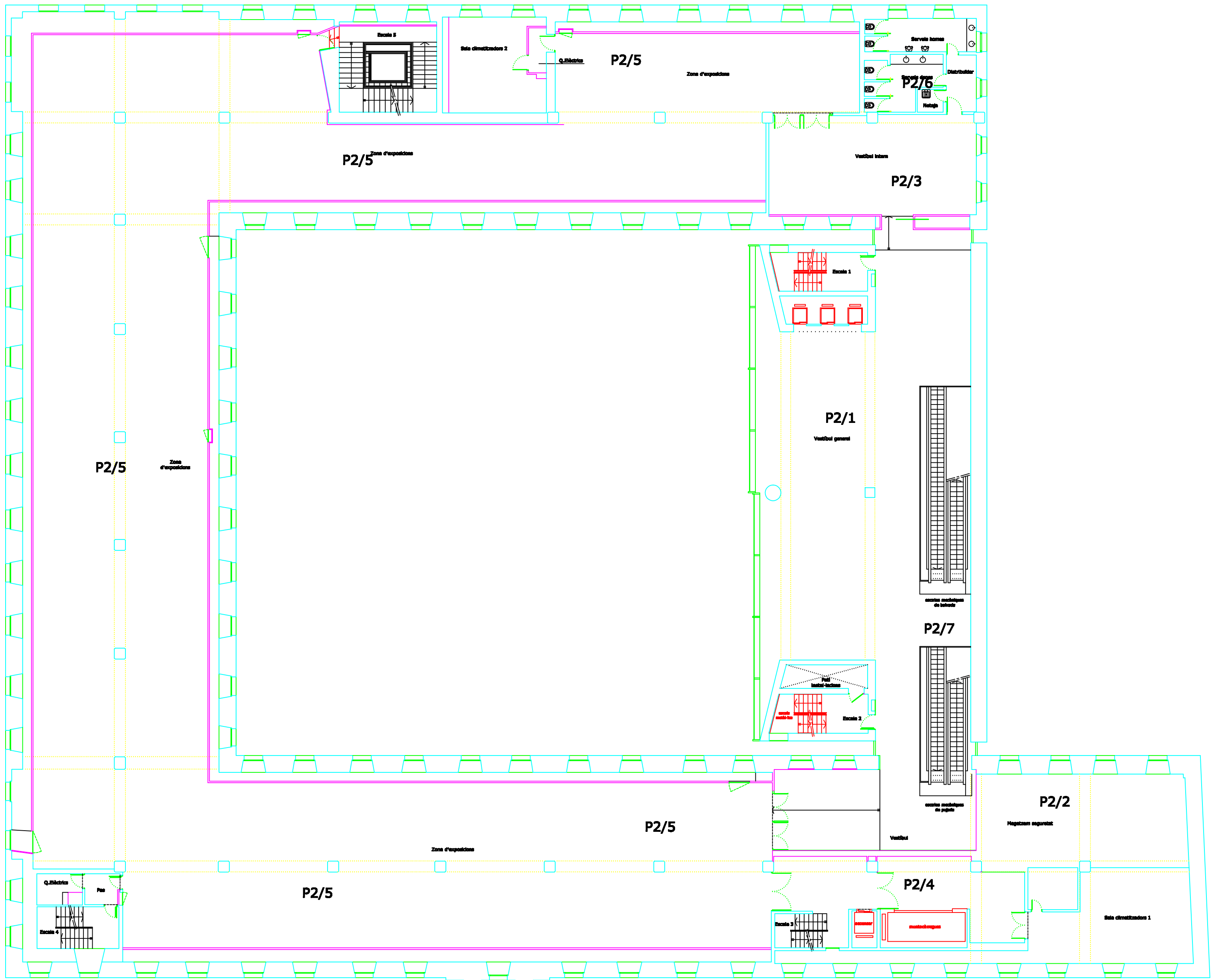
COTES GENERALS. Estat ACTUAL.

PLANTA		Nº PLÀNOL	
P.BAIXA (Nivell +0.20) I P.ENTRESOLAT		---	
ESCALA:	Nº TREBALL:	SUBSTITUEIX A:	
1/300	209044 PB	206156 PB-03	
DEBUTAT PER:	COMPROVAT PER:	DATA:	
M ^a A.C.S.	I.G.E.	09/ 03/ '10	
REV.	DEBUTAT PER:	COMPROVAT PER:	DATA:
1			

ige ingenieros, s.l.
c/ Dr.Roux, 123 baixos
08017 BARCELONA
tel. 93. 203 76 66
fax 93. 203 87 21
cad@ige.es

Aquest plànol es propietat de IGE Ingenieros S.L. Es prohibeix la seva utilització o reproducció sense la seva autorització.

CCCB - PLANTA 2

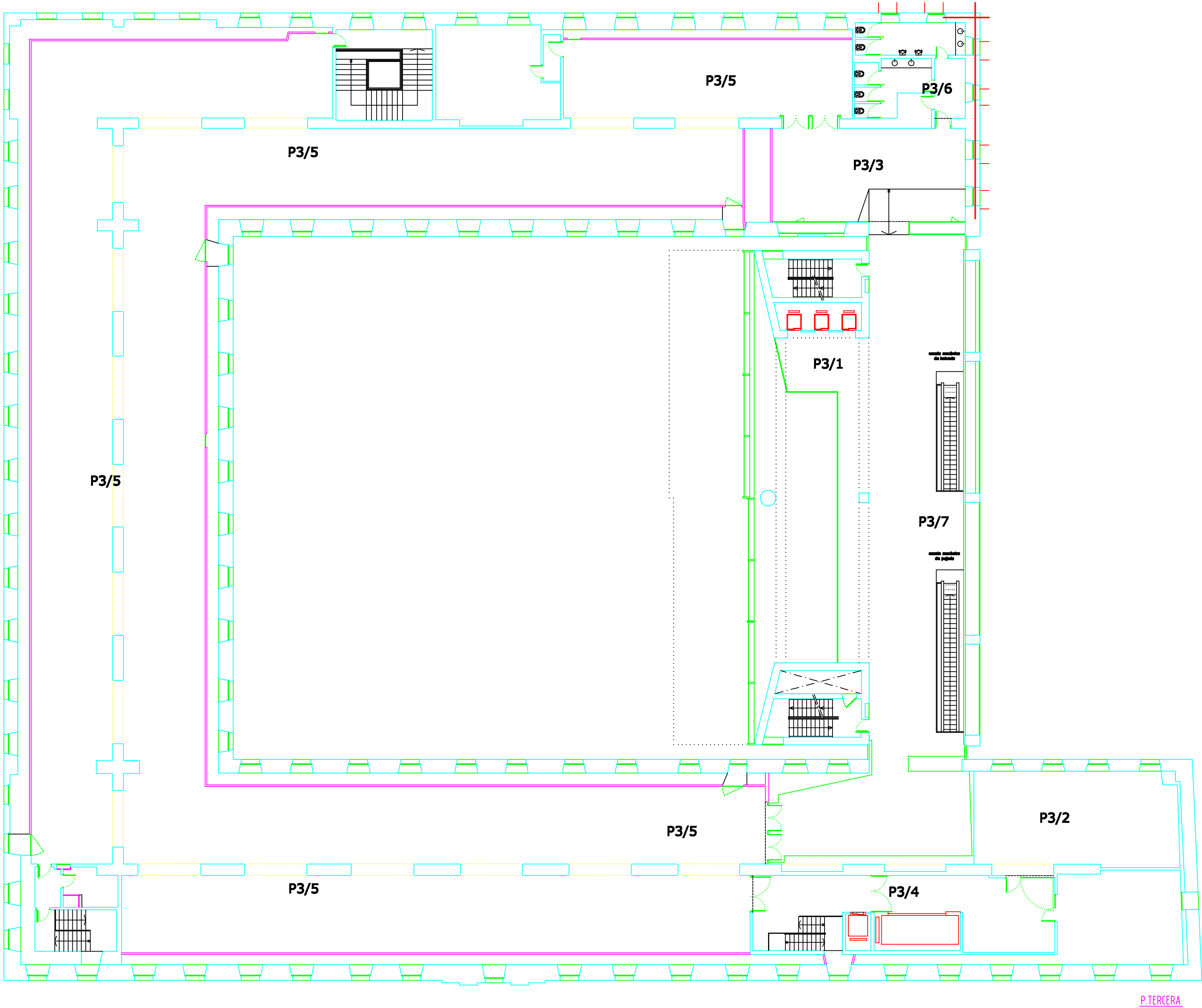


Centre de Cultura Contemporània
de Barcelona

L'ENGINYER IGNASI GIBERT I ESPINAGOSA ENGINYER TÈCNIC INDUSTRIAL COL. 10.800 - C.E.T.I.B. -		
EL SOL·LICITANT Centre de Cultura Contemporània de Barcelona		
ADREÇA c/ de Montalegre, 5 - BARCELONA -		
PLANOL DISTRIBUCIÓ: Estat ACTUAL.		
PLANTA P. SEGONA (Nivell +11.05)		
ESCALA: 1/200	Nº TREBALL: 209044 P2	SUBSTITUEIX A: 206156 P2-93
DIBUXXAT PER: Mª A. C.S.	COMPROVAT PER: I.G.E.	DATA: 29/ 01/ '10
REV.:	DIBUXXAT PER:	COMPROVAT PER:
 ige ingenieros, s.l. c/ Dr. Ross, 128 Indústries 08017 BARCELONA tel. 93.203.74.44 fax 93.203.87.21 codi@ige.es		

Aquest plànol es propietat de IGE Ingenieros S.L. Es prohibeix la seva
utilització o reproducció sense la seva autorització.

CCCB - PLANTA 3



Centre de Cultura Contemporània
de Barcelona

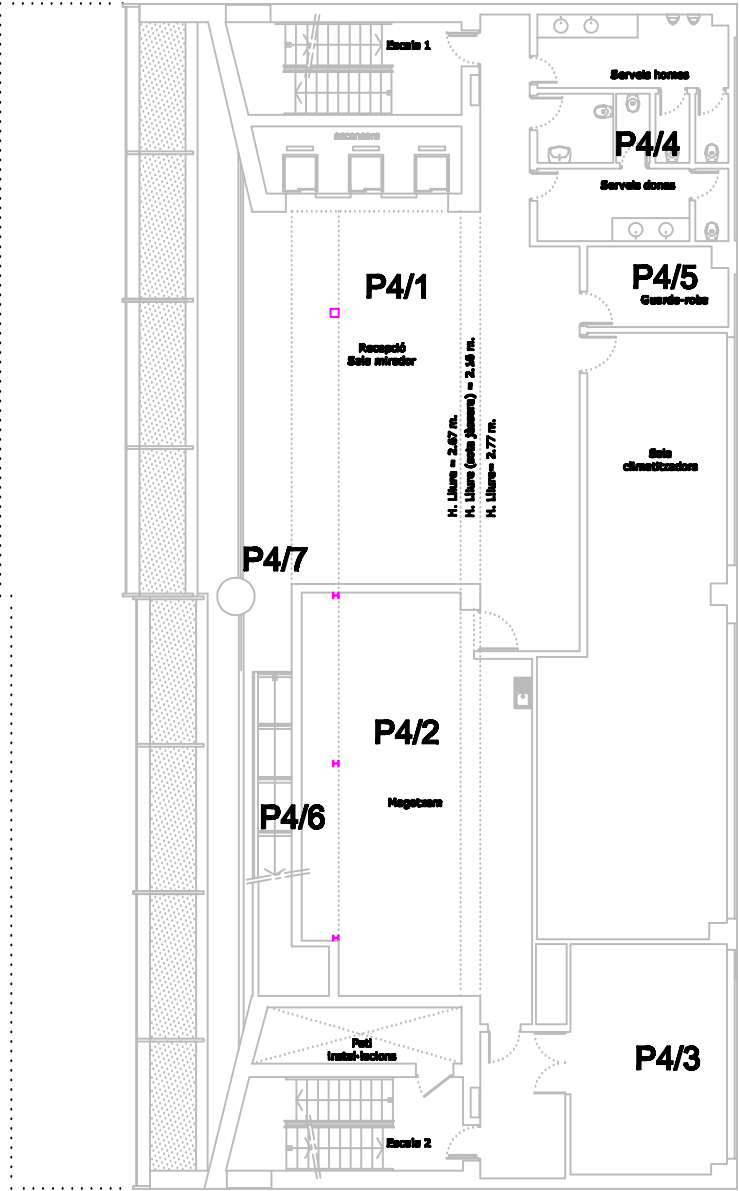
L'ENGINYER IGNASI GIBERT I ESPINAGOSA ENGINYER TÈCNIC INDUSTRIAL COL. 10.880 - C.E.T.I.B. -		
EL SOL·LICITANT Centre de Cultura Contemporània de Barcelona		
ADREÇA c/ de Montalegre, 5 - BARCELONA -		
PLANOL COTES GENERALS. Estat ACTUAL.		
PLANTA P. TERCERA (Nivell +15.67)		Nº PLANOL ---
ESCALA: 1/200	Nº TREBALL: 209044 P3	SUBSTITUEIX A: 206156 P3-03
DBUXXAT PER: Mª A. C.S.	COMPROVAT PER: I.G.E.	DATA: 02/ 10/ '09
REV. DBUXXAT PER:	COMPROVAT PER:	DATA:
 ige ingenieros, s.l. c/ Dr. Ross, 128 Indústries 08017 BARCELONA tel. 93.288.74.44 fax 93.288.87.21 cod@ige.es		

Aquest planol es propietat de IGE Ingenieros S.L. Es prohibeix la seva
utilització o reproducció sense la seva autorització.

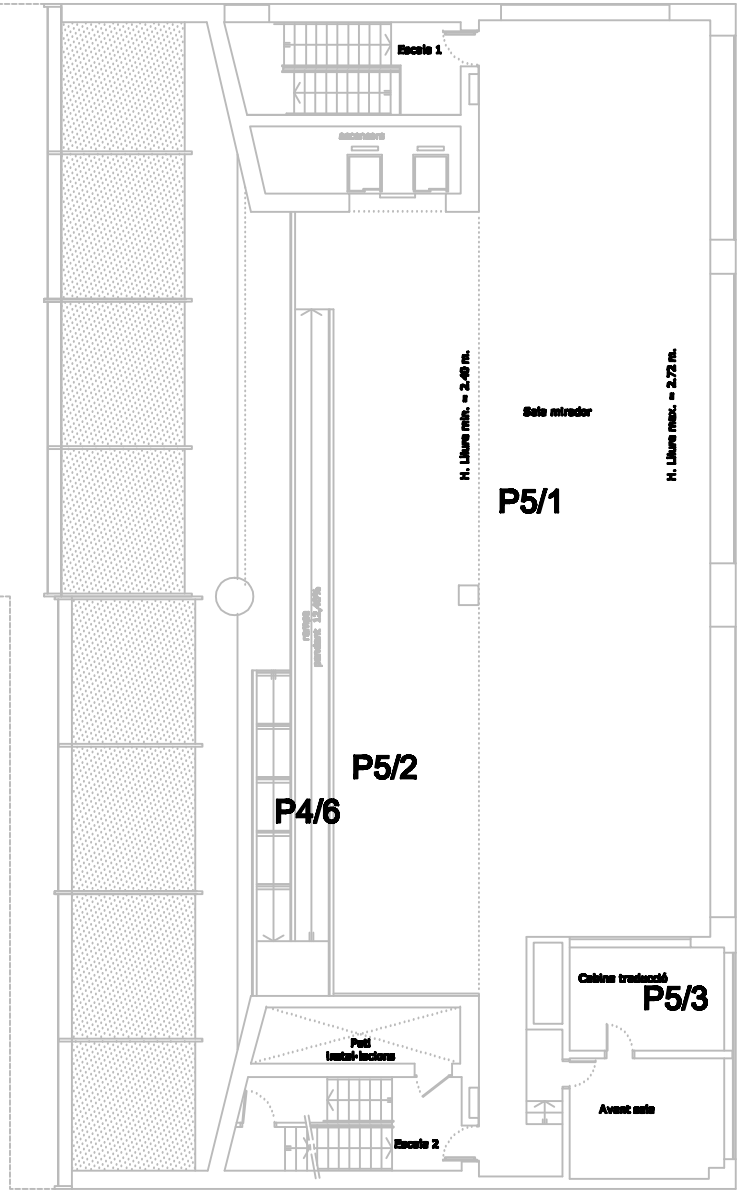


Centre de Cultura Contemporània
de Barcelona

CCCB - PLANTA 4 + PLANTA 5



P.QUARTA



P.CINQUENA

L'ENGINYER
IGNASI GIBERT I ESPINAGOSA
ENGINYER TÈCNIC INDUSTRIAL
COL. 10.630 - C.E.T.I.B. -

EL SOL·LICITANT
Centre de Cultura Contemporània
de Barcelona

ADREÇA
c/ de Montalegre, 5 - BAI

PLANOL
COTES GENERALS. Estat ACTUAL.

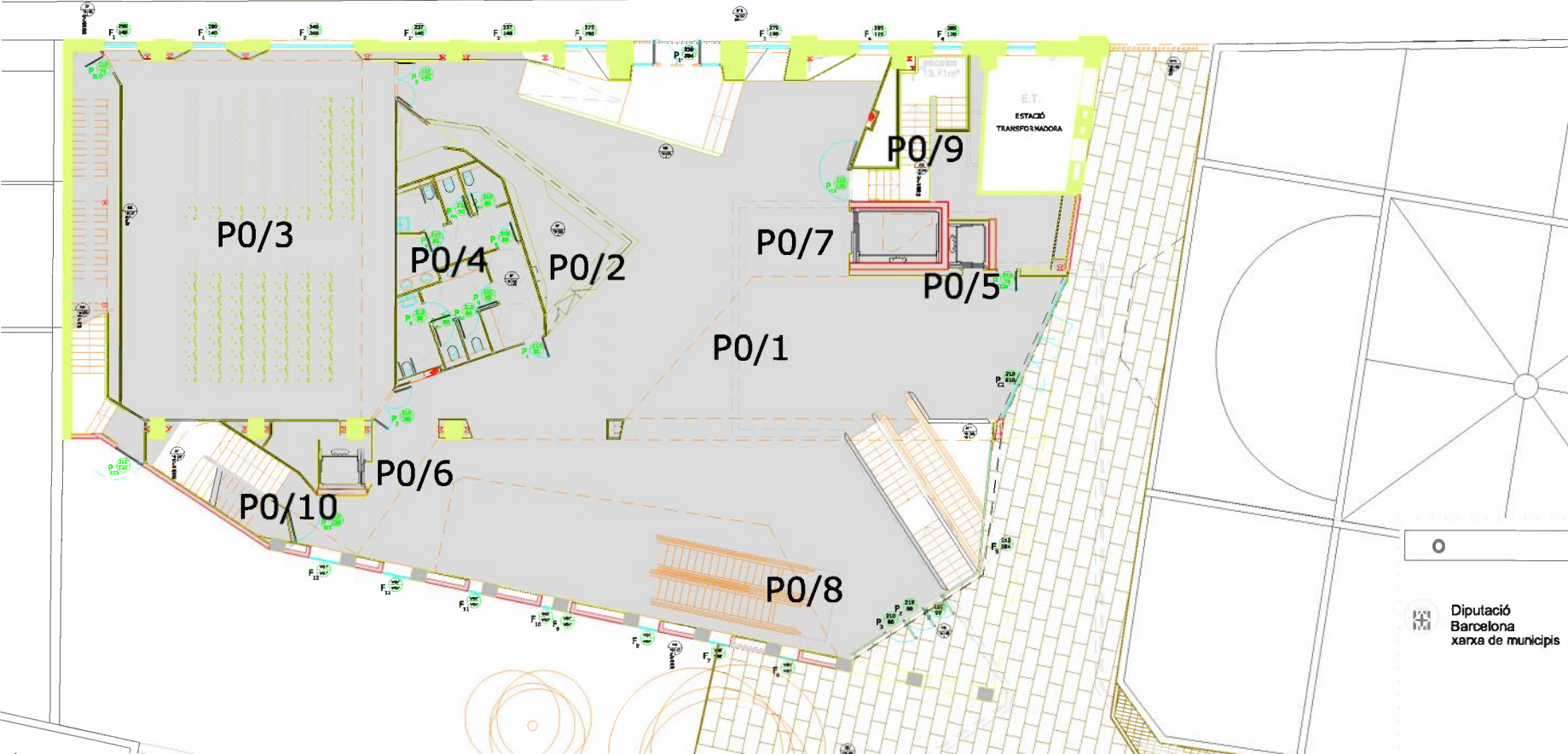
PLANTA
P.QUARTA, P.CINQUENA I P.COBERTA

ESCALA:	Nº TREBALL:	SUBSTITUE
1/250	209044 P4 P5 PC	206156
DIBUXAT PER :	COMPROVAT PER :	DATA:
M.A.C.S.	I.G.E.	04/
REV.	DIBUXAT PER :	COMPROVAT PER :
		DATA:

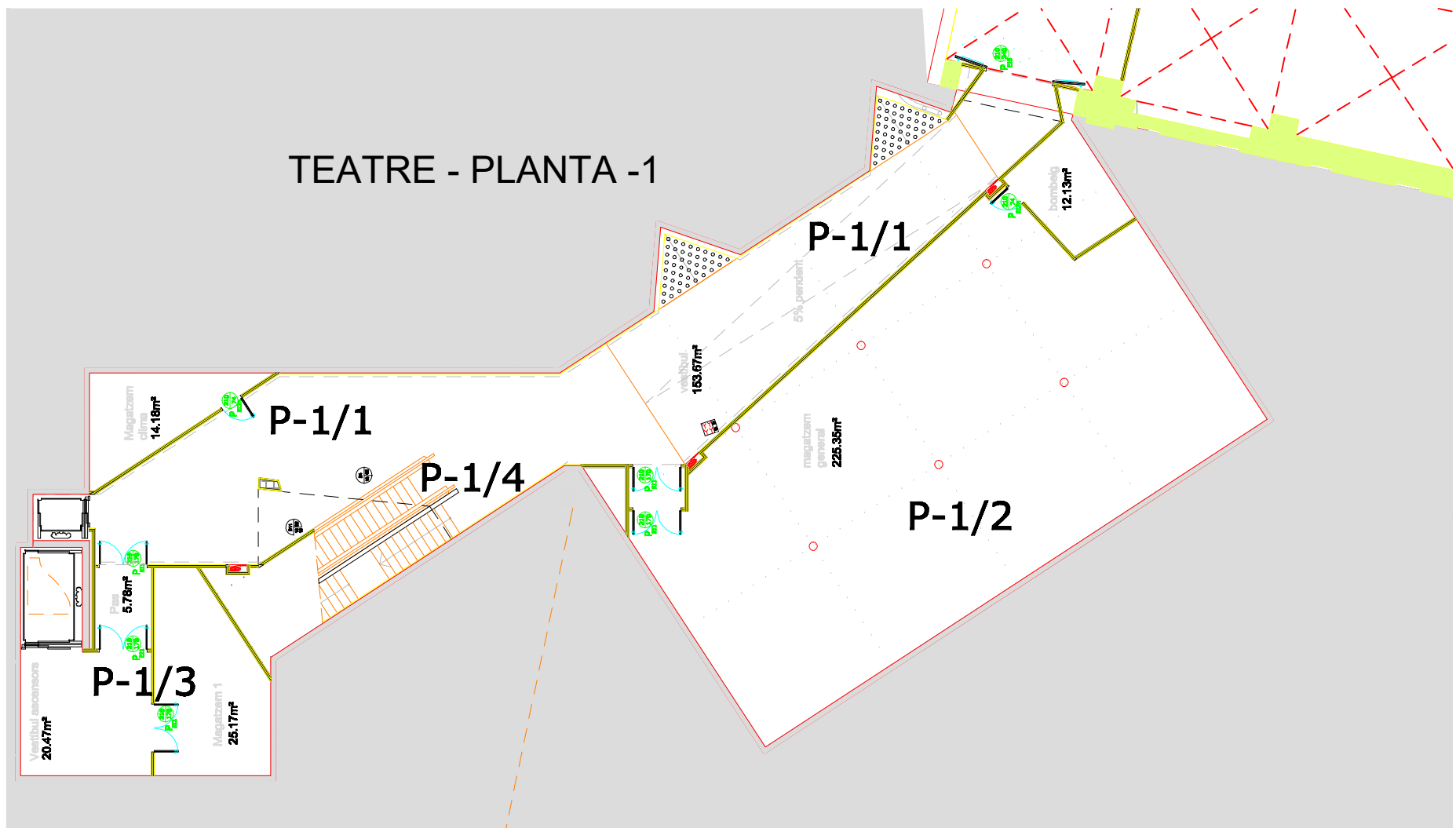
ige ingenieros, s
c/ Dr. Rossier, 123 baixos
08017 BARCELONA
tel. 93.208
fax 93.208
codi@igei

Aquest plànol es propietat de IGE Ingenieros S.L. Es prohibe
utilització o reproducció sense la seva autorització.

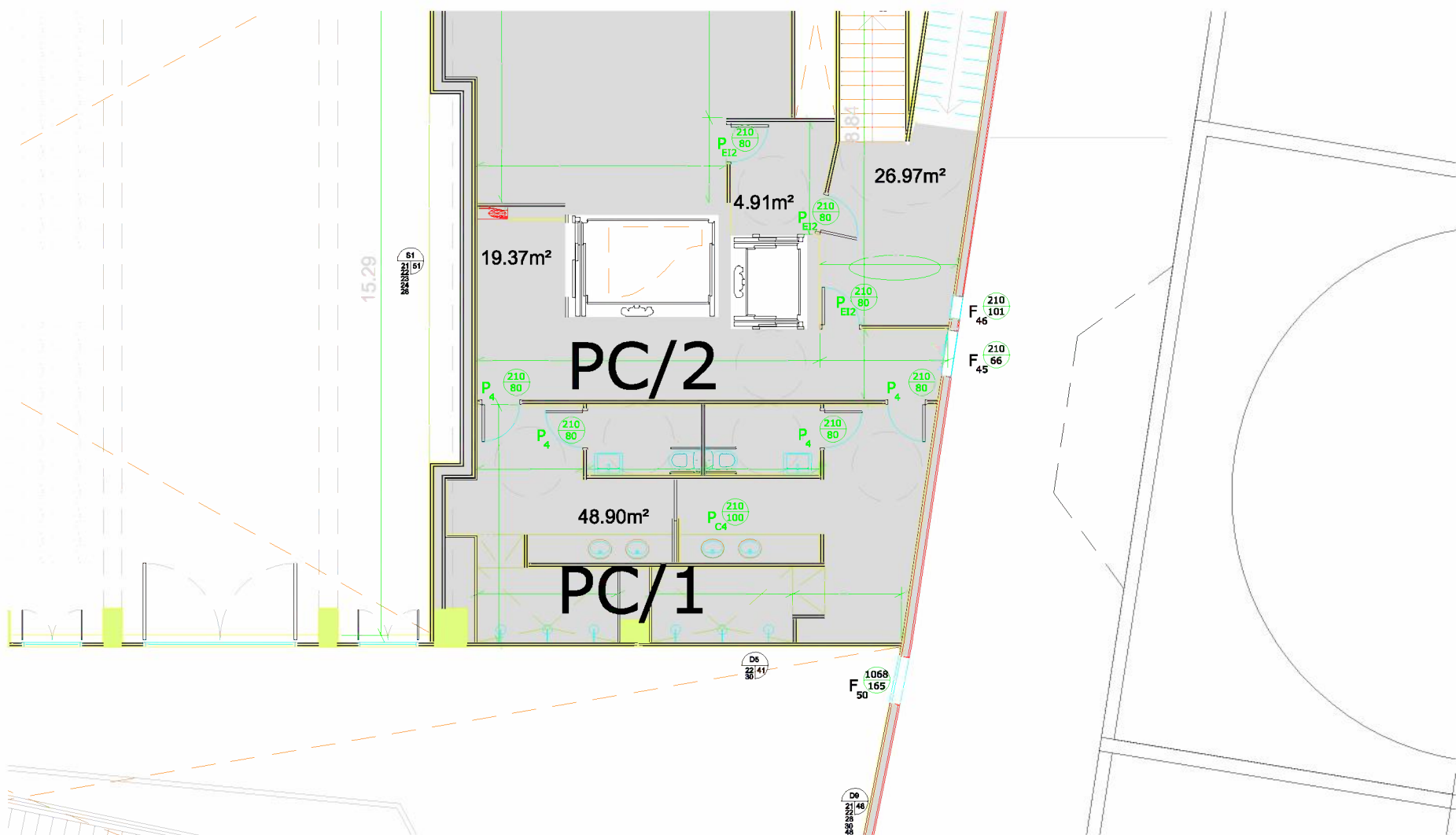
TEATRE - PLANTA 0



TEATRE - PLANTA -1

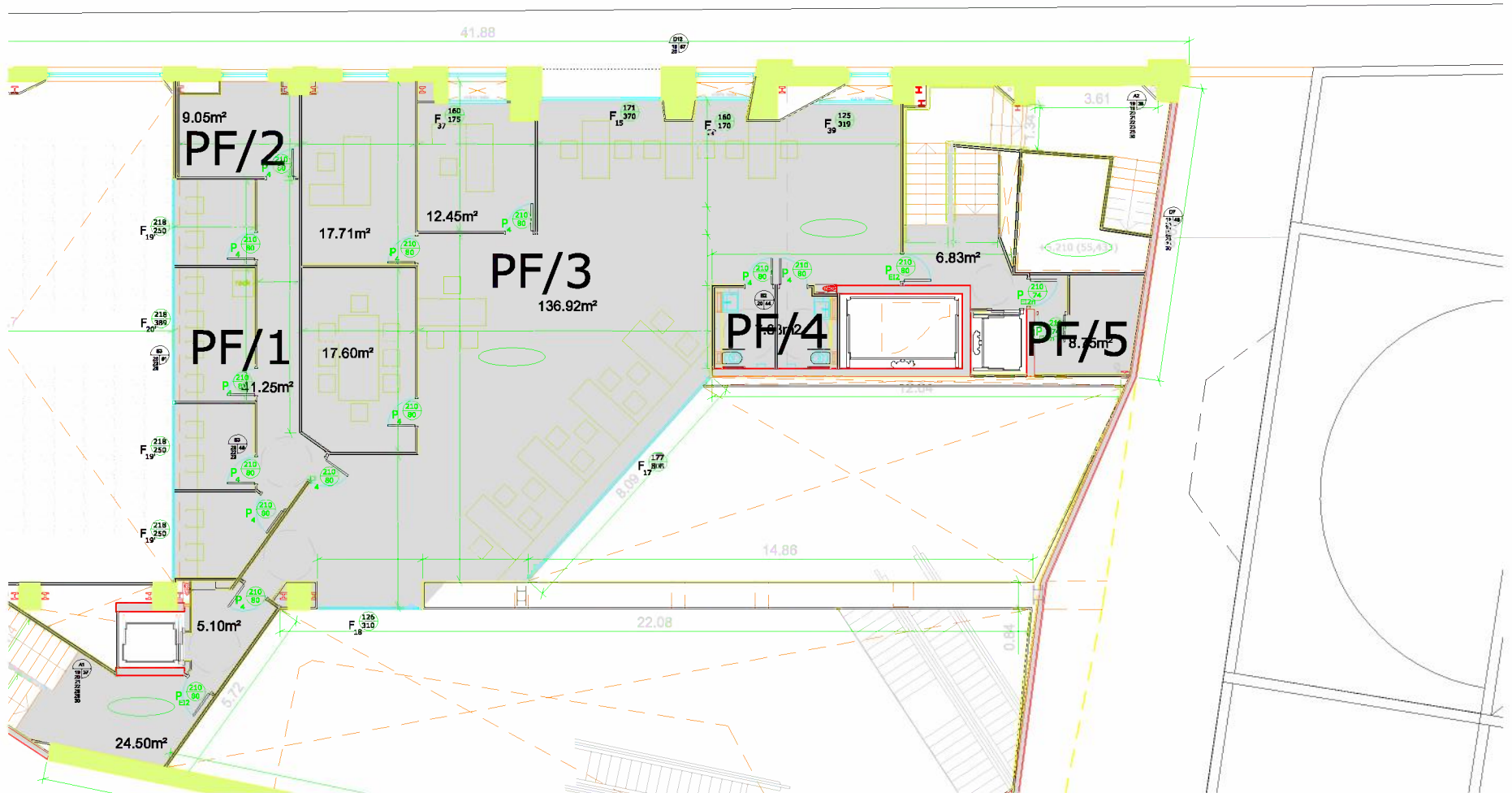


TEATRE - PLANTA CAMERINS



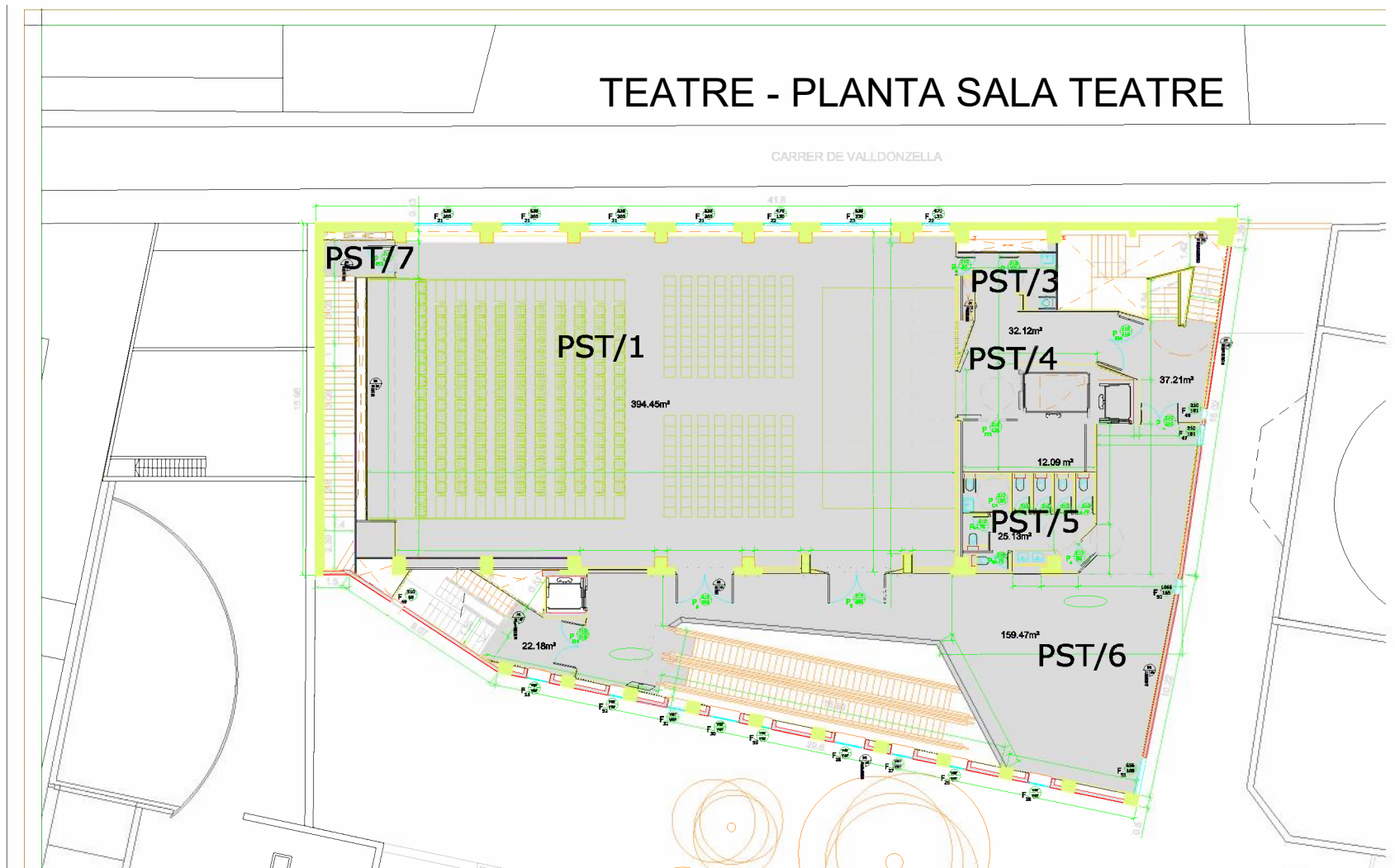
TEATRE - PLANTA OFICINES

CARRER DE VALLDONZELLA

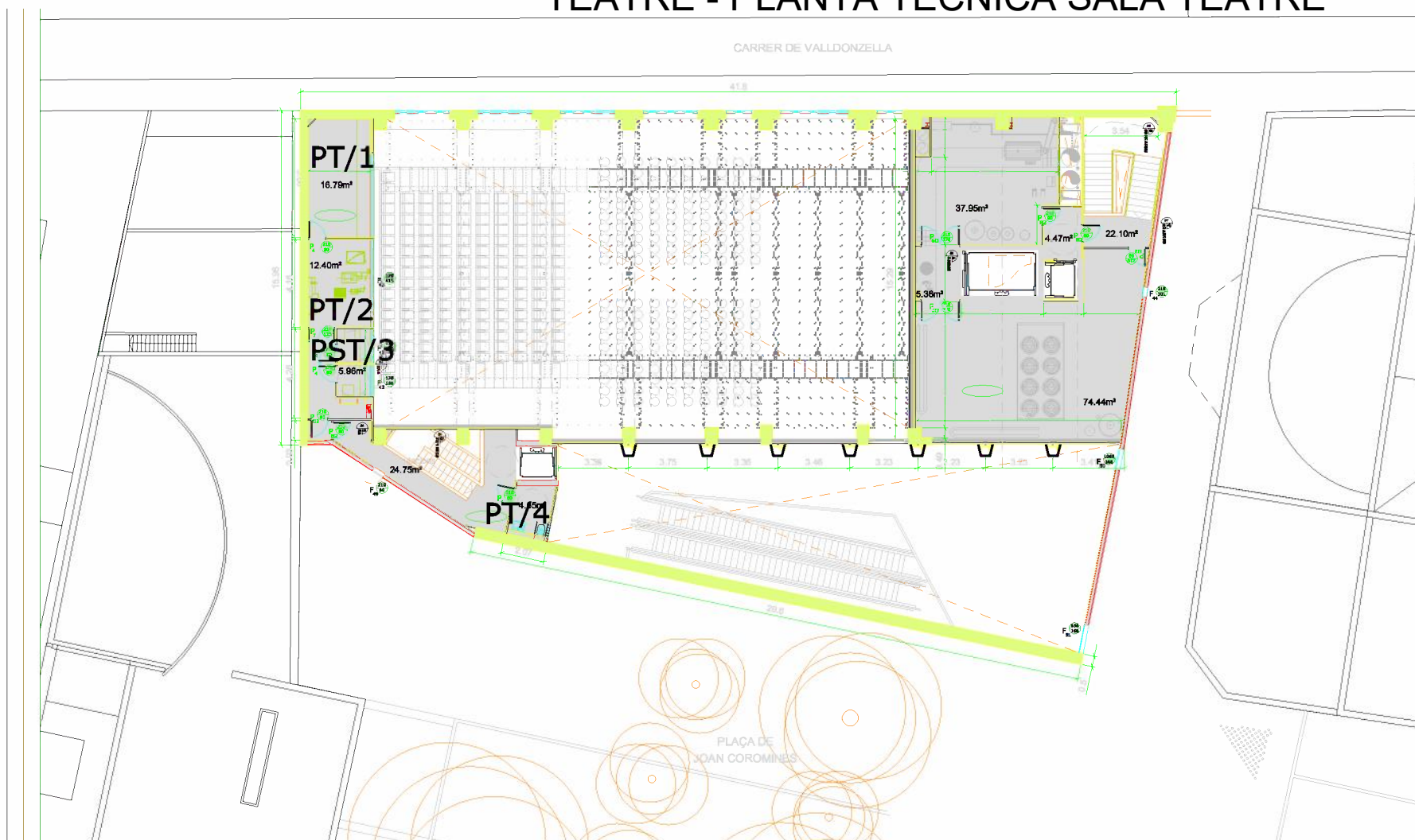


TEATRE - PLANTA SALA TEATRE

CARRER DE VALLDONZELLA



TEATRE - PLANTA TÈCNICA SALA TEATRE



ANEXO 4 AL PLIEGO DE CARACTERÍSTICAS ADMINISTRATIVAS Y TÉCNICAS DEL CONTRATO DE LOS SERVICIOS DE LIMPIEZA, RESPETUOSOS CON EL MEDIO AMBIENTE Y SOCIALMENTE RESPONSABLES, DE LAS INSTALACIONES DEL CENTRO DE CULTURA CONTEMPORÁNEA DE BARCELONA (CCCB)

Núm. Expte.: CCCB/2025/00005910

Modelo de listado de productos a presentar al inicio del contrato

Las tablas deben listar la totalidad de productos de cada categoría, de manera que después sirvan de lista de comprobación a la persona responsable del contrato, tanto en la licitación como en el seguimiento del cumplimiento del contrato.

El Sr./La Sra. con NIF núm., en nombre propio / en representación de la empresa, en calidad de, y según escritura pública autorizada ante notario, en fecha y con número de protocolo /o documento, CIF núm., domiciliada en calle, núm., (*persona de contacto*, *dirección de correo electrónico:*, *teléfono núm.* y *fax núm.*), opta a la contratación relativa a la (*consigna el objeto del contrato*) y DECLARA RESPONSABLEMENTE:

INSTRUCCIONES GENERALES PARA CUMPLIMENTAR LAS TABLAS

- | |
|--|
| <ul style="list-style-type: none">- Cada fila debe corresponder a un artículo comercial.- Ampliar el listado con tantas filas como sea necesario.- Si para un tipo de producto se dispone de dos o más artículos diferentes, introducir una fila por cada artículo o denominación comercial.- Seguir las instrucciones añadidas en cada apartado.- En la columna "Medio con que se acredita" debe darse la referencia de la documentación que la empresa contratista presenta para demostrar el cumplimiento de los requisitos correspondientes. |
|--|

PRODUCTOS

1. PRODUCTOS QUÍMICOS

1.1. Productos básicos de limpieza de uso general:

TIPOS de producto	Nombre comercial	Nombre fabricante	Medio con el que se acredita el cumplimiento de los requisitos correspondientes.
Suelos y pavimentos			
Superficies generales			
Cristales			
Superficies cerámicas			

1.2. Otros productos de limpieza de uso específico:

En la columna "Libre de sustancias REACH" indicar:

SÍ: para productos de los que se dispone de certeza documentada de que no están incluidos en la lista del REACH.

No: para productos de los que no se dispone de referencia al respecto.

TIPOS de producto	Nombre comercial	Nombre fabricante	Libre sustancias REACH? Sí/No	Medio con el que se acredita el cumplimiento de los requisitos correspondientes

2. AMBIENTADORES EN SPRAY

TIPOS de producto	Nombre comercial	Nombre fabricante	Libre sustancias REACH? Sí/No	Medio con el que se acredita el cumplimiento de los requisitos correspondientes

3. JABÓN LAVAMANOS

TIPOS de producto	Nombre comercial	Nombre fabricante	Medio con que se acredita el cumplimiento de los requisitos correspondientes
Jabón lavamanos			
Jabón lavamanos			

4. PRODUCTOS DE PAPEL Y CELULOSA

En la columna "tipo de fibra" indicar:

R: para fibra reciclada.

V: para fibra no reciclada / virgen.

Recordatorio

La empresa deberá presentar como mínimo un (1) artículo de fibra reciclada (R) para papel higiénico y secamanos. Además de estos, la empresa contratista podrá listar otros artículos de fibra no reciclada (V).

TIPOS de producto	Nombre comercial	Nombre fabricante	Tipos fibra: R / V	Medio con el que se acredita el cumplimiento requisitos correspondientes.
Papel higiénico WC				
Papel secamanos				

5. **BOLSAS DE BASURA**

En la columna "tipo de plástico" indicar:

R: plástico reciclado (mínimo 80%).

C: plástico compostable.

Recordatorio

La empresa licitadora deberá presentar como mínimo 1 tipo de bolsa de plástico compostable (C).

TIPOS de producto	Nombre comercial	Nombre fabricante	Tipos plástico: R / C	Medio con el que se acredita el cumplimiento de los requisitos correspondientes

Exp. núm. CCCB/2025/0005910 // CNM_2025_16

**ANEXO 5 AL PLIEGO DE CARACTERÍSTICAS ADMINISTRATIVAS Y TÉCNICAS
DEL CONTRATO DE LOS SERVICIOS DE LIMPIEZA, RESPETUOSOS CON EL
MEDIO AMBIENTE Y SOCIALMENTE RESPONSABLES, DE LAS
INSTALACIONES DEL CENTRO DE CULTURA CONTEMPORÁNEA DE
BARCELONA (CCCB)**

Núm. Expte.: 2025/0005910 // CNM_2025_16

Modelo del Excel de control horario y de presencia del personal

Dependencia:			Empresa:				Núm. Exp.			Mes:	
Fecha Servicio (dd/mm/aa)	Tipo limpieza (periódica/puntual)	Datos trabajador/a(4)	Servicio prestado (Especialista o Limpiador)	Franja horaria establecida en el PPT			Horario realizado trabajador/a			Diferencia horario establecido PPTi realizado trabajador/a	Observaciones incidencias
				Entrada	Salida	Horas diarias a realizar	Entrada	Salida	Horas diarias realizadas		

(1) Total de horas mensuales establecidas en los Pliegos a realizar

(1)

(2)

(3)

(2) Total de horas mensuales realizadas por el trabajador/a

(3) Diferencia del total de horas mensuales establecidas en el Pliego y las realizadas por el trabajador/a

(4) Utilizar las iniciales del trabajador