



AJUNTAMENT DE LA QUAR



Digitally signed by JORDI VALLS
ROTA / num:20668-7
DN: c=ES, st=Barcelona, o=Col·legi
d'Arquitectes de Catalunya /
COAC / 0015, ou=Col·legiat,
title=Arquitecte, sn=VALLS ROTA,
givenName=JORDI,
serialNumber=777288380,
cn=JORDI VALLS ROTA /
num:20668-7,
email=jvalls@coac.cat
Date: 2025.01.22 19:56:55 +01'00'

PROJECTE EXECUTIU ARRANJAMENT D'UN TRAM CAMÍ RAL DE LA PORTELLA I DEL COLL DE SÀGRIA

Jordi Valls i Rota, arquitecte
Gener 2025

OBJECTE DEL PROJECTE

L'objectiu del projecte és donar la informació necessària, tècnica i legal, per l'arranjament del camí Ral de la Portella, el tram de la Baumeta al Coll dels Graus, i el camí de Coll de Sàgria, dins del terme municipal de La Quar.

EMPLAÇAMENT

Camí Ral de la Portella, tram de la Baumeta al Coll de Sant Isidre.

Camí del Coll de Sàgria, tram de les Cases de la Tor.

PROMOTOR

Ajuntament de la Quar. CIF: P0817600J.

Antoni Raurell, 1.

08619 La Quar, Berguedà, Barcelona

TÈCNIC REDACTOR

Jordi Valls i Rota, arquitecte. NIF: 77.728.838-Q

Av. Catalunya, 115 1r 1a.

08680-Gironella

ANTECEDENTS

El municipi de la Quar s'estén al sector esquerre del Llobregat, ja en contacte amb el Lluçanès (la riera de Merlès, límit oriental del terme, el separa de Lluçà). Limita al nord amb els municipis de Vilada i Borredà, que l'abraça a més per l'est, per on també limita amb Lluçà (Osona); al sud termeneja amb Sagàs i Olvan i a l'oest amb Cercs. La major part de la seva extensió correspon a la capçalera de la vall de la Portella, entre la serra de Picancel, amb el pic de Salga Aguda (1.171 m) al nord i la serra de Campdeparets i el serrat de Sant Isidre (1.121 m) al sud, fins al peu del coll de Jovell a llevant. La riera de la Portella (o torrent de Sois) s'endinsa després al terme municipal d'Olvan i desemboca al Llobregat davant la colònia de la Plana (Avià). El límit septentrional del terme és format pel Margançol, que corre en direcció est-oest també vers el Llobregat, i drenen encara el terme diversos afluents de la riera de Merlès, al sector sud-oriental.

La població és disseminada; els principals nuclis de població són la caseria de la Quar, el poble disseminat de Sant Maurici de la Quar i el veïnat de les Heures. La principal carretera del terme és la que travessa el municipi de nord a sud i enllaça la C-26 de Berga a Ripoll amb la carretera de Gironella a Vic. La resta de vies són pistes o camins de trànsit difícil.

La població (quartians o quarters) ha estat sempre relativament escassa: el 1370 tenia 11 famílies (s'han de tenir en compte, però, les conseqüències de la Pesta Negra del 1348) i al segle XVIII no arribava als 200 h. Després de la xifra màxima assolida el 1857 (578 h), la decadència demogràfica fou ràpida i constant. Al llarg del segle XX aquest municipi patí un despoblament crònic, amb algun petit augment puntual (279 h. el 1910, 244 h. el 1930, 142 h. el 1960, 43 h. el 1981 i també el 1991). Amb el canvi de segle la població s'estabilitzà entorn els 70 h.

El territori, molt accidentat, és ocupat principalment per boscos, sobretot per pinedes de pi roig. El terreny forestal representa tres quartes parts de la superfície total del terme i es converteix en una de les principals riqueses de la Quar. En canvi, els conreus tradicionals de cereals que envoltaven les masies són en franca regressió a causa de l'abandonament rural que ha experimentat aquest municipi. Pel que fa a la ramaderia, cal destacar la importància del bestiar porcí.

JUSTIFICACIÓ DE LES OBRES

Les obres estan justificades perquè els arranjament parcials de camins, aquests donen accés a masies habitades i actives. Els trams de reparació estan afectats per les aigües, ocasionant forats, desnivells

i arrossegament de terres per la part central del camí. Un cop s'hagin condicionat els camins suposarà una millora d'accés a les masies habitades, pels bombers i els ciutadans en general.

DESCRIPCIÓ DEL TRAM DEL CAMÍ RAL DE LA PORTELLA

- Coordenades geogràfiques inicials:
 - o Longitud (X): 1.958116894
 - o Latitud (Y): 42.08953469
- Coordenades geogràfiques finals:
 - o Longitud (X): 1.95641829
 - o Latitud (Y): 42.09040435
- Longitud: 190,00 metres.
- Amplada: 3,00 metres.
- Gruix: 0,15 metres.
- Superfície: 570,00 m²

No forma part de cap espai d'interès natural.

Solució adoptada

- Demolició del paviment en punts determinats de l'actual de formigó en massa de fins a 15 cm de gruix, amb martell pneumàtic, i càrrega manual sobre camió o contenidor, per fer l'entrega amb la carretera.
- Repàs i demolició de pedres que sobresurten del paviment terres amb mitjans mecànics.
- Base de formigó en massa de 15 cm d'espessor, amb junts, realitzada amb formigó HM-20/B/20/II fabricat en central i abocament des de camió, estès i vibrat manual, amb acabat raspat,

DESCRIPCIÓ DEL TRAM DEL CAMÍ DEL COLL DE SÀGRIA

- Coordenades geogràfiques inicials:
 - o Longitud (X): 1.958116894
 - o Latitud (Y): 42.08953469
- Coordenades geogràfiques finals:
 - o Longitud (X): 1.95641829
 - o Latitud (Y): 42.09040435
- Longitud: 190,00 metres.
- Amplada: 3,00 metres.
- Gruix: 0,15 metres.
- Superfície: 570,00 m²

No forma part de cap espai d'interès natural.

Solució adoptada

- Excavació del paviment de terra a l'inici i al final per la trobada amb el paviment actual.
- Base granular amb tot-u natural calcari, i compactació al 95% del Proctor Modificat amb mitjans mecànics, en tongades de 30 cm de gruix, fins a aconseguir una densitat seca no inferior al al 95% del Proctor Modificat de la màxima obtinguda a l'assaig Proctor Modificat, per a millora de les propietats resistents del terreny.
- Compactació d'esplanada, amb mitjans mecànics, fins a assolir una densitat seca no inferior al 90% de la màxima obtinguda en l'assaig Proctor Modificat.
- Base de formigó en massa de 15 cm d'espessor, amb junts, realitzada amb formigó HM-20/B/20/II fabricat en central i abocament des de camió, estès i vibrat manual, amb acabat raspat,

NORMATIVA D'OBLIGAT COMPLIMENT

Pla Ordenació Urbana Municipal de la Quar, aprovat definitivament el 8 de març de 2012. El camí rural està en sòl no urbanitzable.

OCUPACIÓ DE TERRENYS

Les obres es realitzen dintre de la calçada del camí de domini públic, per la qual cosa no és necessari l'ocupació parcial de terrenys adjacents al camí.

SERVEIS AFECTATS

Les obres projectades en aquest projecte no contemplen la interacció amb serveis existents en el Municipi. Mitja i baixa tensió, enllumenat existent, aigua potable, i xarxa de telefonia.

TERMINI DE L'OBRA

En compliment de la Llei 39/2015, d'1 d'octubre, del procediment administratiu comú de les administracions públiques, es preveu l'ordre i la durada de les activitats principals. Resulta un termini d'execució de dues (3) setmanes.

CLASSIFICACIÓ CONTRACTISTA

Quan el pressupost és inferior a 500.000 euros, no és exigible la classificació del contractista, segons l'article 77 de la Llei 9/2017, de 8 de novembre, de Contractes del Sector Públic.

CLASSIFICACIÓ DE LES OBRES

CPV: 45112400-9 Treballs de moviments de terres.

CPV: 44114000-2 Formigó.

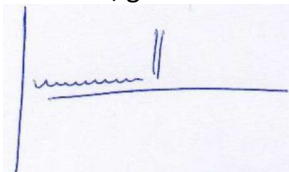
PRESSUPOST D'EXECUCIÓ MATERIAL

El pressupost d'execució per contracte de les obres puja a l'expressada quantitat de VINT-I-SET MIL VUIT-CENTS CINQUANTA-VUIT EUROS AMB SEIXANTA-SIS CÈNTIMS. (27.858,66 €).

PRESSUPOST D'EXECUCIÓ PER CONTRACTE

El pressupost d'execució per contracte de les obres puja a l'expressada quantitat de QUARANTA MIL CENT-TRETZE EUROS AMB SEIXANTA-SIS CÈNTIMS. (40.113,66 €).

Gironella, gener de 2025



Jordi Valls i Rota
Arquitecte

Pressupost parcial nº 1 CAMÍ RAL DE LA PORTELLA

Nº	U	Descripció	Amidament			Preu	Import	
1.1	M ²	Demolició de solera o paviment de formigó en massa de fins a 15 cm de gruix, amb martell pneumàtic, i càrrega manual sobre camió o contenidor.	Uts.	Llargada	Amplada	Alçada	Parcial	Subtotal
			1	15,000	3,000		45,000	
		Entrega amb el paviment actual	2	5,000	3,000		30,000	
							75,000	75,000
			Total m ²:			75,000	9,08	681,00
1.2	M ²	Base de formigó en massa de 20 cm d'espessor, amb junts, realitzada amb formigó HM-20/B/20/II fabricat en central i abocament des de camió, estès i vibrat manual, amb acabat raspat.	Uts.	Llargada	Amplada	Alçada	Parcial	Subtotal
			1	190,000	3,000		570,000	
							570,000	570,000
			Total m ²:			570,000	30,37	17.310,80
Total pressupost parcial nº 1 CAMÍ RAL DE LA PORTELLA :								17.991,80

Pressupost parcial nº 2 CAMÍ COLL DE SÀGRIA

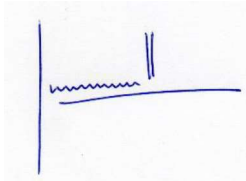
Nº	U	Descripció	Amidament			Preu	Import	
2.1	M ²	Demolició de solera o paviment de formigó en massa de fins a 15 cm de gruix, amb martell pneumàtic, i càrrega manual sobre camió o contenidor.	Uts.	Llargada	Amplada	Alçada	Parcial	Subtotal
Entrega amb el paviment actual			2	5,000	3,500		35,000	
							35,000	35,000
Total m ²					35,000	9,08	317,80	
2.2	M ²	Base de formigó en massa de 20 cm d'espessor, amb junts, realitzada amb formigó HM-20/B/20/II fabricat en central i abocament des de camió, estès i vibrat manual, amb acabat raspat.	Uts.	Llargada	Amplada	Alçada	Parcial	Subtotal
Tram 1			1	40,000	3,500		140,000	
Tram 2			1				1,000	
Tram 3			1				1,000	
Tram 4			1				1,000	
							143,000	143,000
Total m ²					143,000	30,37	4.342,91	
2.3	M ³	Base granular amb tot-u natural calcari, i compactació al 95% del Proctor Modificat amb mitjans mecànics, en tongades de 30 cm de gruix, fins a aconseguir una densitat seca no inferior al al 95% del Proctor Modificat de la màxima obtinguda a l'assaig Proctor Modificat, per a millora de les propietats resistents del terreny.	Uts.	Llargada	Amplada	Alçada	Parcial	Subtotal
Tram 1			1	20,000	1,000	0,300	6,000	
Tram 1			1	40,000	3,500	0,700	98,000	
							104,000	104,000
Total m ³					104,000	30,81	3.204,24	
2.4	M ²	Compactació d'esplanada a cel obert, amb mitjans mecànics, fins a assolir una densitat seca no inferior al 90% de la màxima obtinguda en l'assaig Proctor Modificat, realitzat segons UNE 103501.	Uts.	Llargada	Amplada	Alçada	Parcial	Subtotal
Tram 1			1	40,000	3,500		140,000	
							140,000	140,000
Total m ²					140,000	14,30	2.002,00	
Total pressupost parcial nº 2 CAMÍ COLL DE SÀGRIA :								9.866,86

RESSUPOST D'EXECUCIÓ MATERIAL

1 CAMÍ RAL DE LA PORTELLA	17.991,80
2 CAMÍ COLL DE SÀGRIA	9.866,86
<hr/>	
Total	27.858,66

Puja el pressupost d'execució material a l'expressada quantitat de VINT-I-SET MIL VUIT-CENTS CINQUANTA-VUIT EUROS AMB VUITANTA-CINC CÈNTIMS.

Gironella, gener de 2025



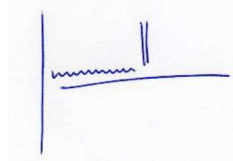
Jordi Valls Rota
Arquitecte

PRESSUPOST D'EXECUCIÓ PER CONTRACTE

Capítol	Import
Capítol 1 CAMÍ RAL DE LA PORTELLA	18.104,80
Capítol 2 CAMÍ COLL DE SÀGRIA	9.753,86
Pressupost d'execució material	27.858,66
13% de despeses generals	3.621,63
6% de benefici industrial	1.671,52
Suma	33.151,81
21% IVA	6.961,88
Pressupost d'execució per contracta	40.113,69

Puja el pressupost d'execució per contracta a l'expressada quantitat de QUARANTA MIL CENT TRETZE EUROS AMB SEIXANTA-NOU CÈNTIMS.

Gironella, gener de 2025



Jordi Valls Rota
Arquitecte

CONDICIONS TÈCNIQUES GENERALS

Sobre els components

Característiques

Tots els productes de construcció hauran de portar el marcatge CE, d'acord amb les condicions establertes a l'**article 5.2 Conformitat amb el CTE dels productes, equips i materials**, Part I. Capítol 2. del CTE:

1. *Els productes de la construcció que s'incorporin amb caràcter permanent als edificis, en funció del seu ús previst, portaran el **marcatge CE**, de conformitat amb la Directiva 89/106/CEE de productes de la construcció, publicada pel Real Decret 1630/1992 del 29 de desembre, modificada pel Real Decret 1329/1995 del 28 de juliol, i disposicions de desenvolupament, o altres Directives europees que li siguin d'aplicació.*
2. *En determinats casos, i amb la finalitat d'assegurar la seva suficiència, els DB establiran les característiques tècniques de productes, equips i sistemes que s'incorporin als edificis, sense perjudici del Marcatge CE que els sigui aplicable d'acord amb les corresponents directives Europees.*

Control de recepció

Tots els productes de construcció tindran un control de recepció a l'obra, d'acord amb les condicions establertes a l'**article 7.2 Control de recepció a l'obra de productes, equips i sistemes**. Part I. Capítol 2. del CTE, i comprendrà:

Control de la documentació dels subministres.

1. *Els subministradors lliuraran els documents d'identificació del producte exigits per la normativa d'obligat compliment, pel projecte o la DF (Direcció Facultativa) al constructor, qui els presentarà al director d'execució de l'obra. Aquesta documentació comprendrà, almenys, els següents documents:*

- a) *els documents d'origen, full de subministrament ;*
- b) *el certificat de garantia del fabricant, firmat per una persona física; i*
- c) *els documents de conformitat o autoritzacions administratives exigides reglamentàriament, inclosa la documentació corresponent al marcatge CE dels productes de la construcció, quan sigui pertinent, d'acord amb les disposicions que siguin transposició de les Directives Europees que afectin als productes subministrats.*

Quan el material o equip arribi a l'obra amb el certificat d'origen industrial que acrediti el compliment d'aquestes condicions, normes o disposicions, la seva recepció es realitzarà comprovant, únicament, les seves característiques aparents.

Control de recepció mitjançant distintius de qualitat i avaluacions d'idoneïtat tècnica

1. *El subministrador proporcionarà la documentació precisa sobre:*

- a) *els distintius de qualitat que ostentin els productes, equips o sistemes subministrats, que assegurin les característiques tècniques dels mateixos exigides en el projecte i documentarà, si s'escau, el reconeixement oficial del distintiu d'acord amb l'establert en l'article 5.2.3; i*
- b) *les avaluacions tècniques d'idoneïtat per a l'ús previst de productes, equips i sistemes innovadors, d'acord amb l'establert en l'article 5.2.5, i la constància del manteniment de les seves característiques tècniques.*

2. *El director de l'execució de l'obra verificarà que aquesta documentació és suficient per a l'acceptació dels productes, equips i sistemes emparats per ella.*

Control de recepció mitjançant assaigs

1. *Per a verificar el compliment de les exigències bàsiques del ***CTE** pot ser necessari, en determinats casos, realitzar assaigs i proves sobre alguns productes, segons l'establert en la reglamentació vigent, o bé segons l'especifica't en el projecte o ordenats per la D.F.*

2. *La realització d'aquest control s'efectuarà d'acord amb els criteris establerts en el projecte o indicats per la direcció facultativa sobre el mostreig del producte, els assajos a realitzar, els criteris d'acceptació i rebuig i les accions a adoptar.*

Sobre l'execució.

Condicions generals.

Tots els treballs, inclosos en el present projecte s'executaran esmeradament, tenint en compte les bones practiques de la construcció, d'acord amb les condicions establertes en l'**article 7.1 Condicions en l'execució de les obres. Generalitats**. Part I capítol 2 del CTE:

1. Les obres de construcció de l'edifici es portaran a terme segons el projecte i les seves modificacions autoritzades pel director de l'obra, prèvia conformitat del promotor, a la legislació aplicable, a les normes de la bona pràctica constructiva i a les instruccions del director de l'obra i del director de l'execució de l'obra.

Control d'execució.

Tots els treballs, inclosos en el present projecte, tindran un control d'execució d'acord amb les condicions establertes a l'**article 7.3 Control d'execució de l'obra. Generalitats**. Part I capítol 2 del CTE:

Durant la construcció, el director de l'execució de l'obra controlarà l'execució de cada unitat d'obra verificant el seu replanteig, els materials que s'utilitzin, la correcta execució i disposició dels elements constructius i de les instal·lacions, així com les verificacions i altres controls a realitzar per a comprovar la seva conformitat amb el que s'indica en el projecte, la legislació aplicable, les normes de bona pràctica constructiva i les instruccions de la direcció facultativa. A la recepció de l'obra executada poden tenir-se en compte les certificacions de conformitat que ostentin els agents que hi intervenen, així com les verificacions que, si s'escau, realitzin les entitats de control de qualitat de l'edificació.

2. Es comprovarà que s'han adoptat les mesures necessàries per a assegurar la compatibilitat entre els diferents productes, elements i sistemes constructius.

3. En el control d'execució de l'obra s'adoptaran els mètodes i procediments que es contemplin en les avaluacions tècniques d'idoneïtat per a l'ús previst dels productes, equips i sistemes innovadors, prevists a l'article 5.2.5

Sobre el control de l'obra acabada.

Verificacions del conjunt o parts de l'edifici d'acord amb les condicions establertes a l'**article 7.4 Condicions de l'obra acabada**.

Generalitats. Part I capítol 2 del CTE:

A l'obra acabada, bé sobre l'edifici en el seu conjunt, o bé sobre les seves diferents parts i les seves instal·lacions, parcial o totalment acabades, han de realitzar-se, a més de les que puguin establir-se amb caràcter voluntari, les comprovacions i proves de servei previstes en el projecte o ordenades per la D.F. i les exigides per la legislació aplicable

Sobre la normativa vigent

El Decret 462/71 del *Ministerio de la Vivienda* (BOE: 24/3/71): "*Normas sobre redacción de proyectos y dirección de obras de edificación*", estableix que a la memòria i al plec de prescripcions tècniques particulars de qualsevol projecte d'edificació es faci constar expressament l'observança de les *normes* sobre la construcció. Així doncs, en el present plec s'inclourà una relació de les normes vigents aplicables sobre construcció i es remarcarà que en l'execució de l'obra s'observaran les mateixes.

A més, els productes de la construcció duran el marcatge CE. En aquest sentit, les reglamentacions recents, com és el cas del CTE, fan referència a normes UNE-EN, CEI, CEN, que en molts casos estableixen requisits concrets que s'han de complir en el projecte.

NETEJA DEL TERRENY

Aquest treball consisteix en extreure i retirar de la zona d'excavació, qualsevol material de rebuig o no aprofitable, així com l'excavació de la capa superior dels terrenys conreables o amb vegetació, per mitjans mecànics o manuals, per tal d'obtenir una superfície regular definida pels plànols on es puguin realitzar posteriors excavacions.

Normes

d'aplicació

Residus. Llei 6/93, de 15 juliol, modificada per la Llei 15/2003, de 13 de juny i per la Llei 16/2003, de 13 de juny. **Operaciones de valorización y eliminación de residuos y la lista europea de residuos**. O. MAM/304/2002, de 8 febrer

Residuos. Ley 10/1998, ley de residuos.

Residuos. Construcción y demolición. RD 105/2008, de 1 de febrero, por el que se regula la producción y gestión de los residuos de construcción y demolición. (BOE 13.02.2008).

Regulador dels enderroc i altres residus de la construcció. D. 201/1994, 26 juliol, (DOGC:08/08/94), modificat pel D. 161/2001, de 12 juny D. 259/2003 (DOGC: 30/10/2003) correcció d'errades: (DOGC: 6/02/04)

Ecoeficiència. Regulació criteris ambientals i ecoeficiència en edificis. D 21/2006 (DOGC 16.2.2006)

Components

Qualsevol material de rebuig o no aprofitable Terra vegetal Subproductes forestals

Execució

Condicions prèvies La seva execució inclou les operacions d'excavació i retirada dels materials objecte de l'esbrossada. Tot això realitzat d'acord amb les presents especificacions i amb les dades que sobre el particular inclou la D.T. i les ordres de la D.F.

Fases d'execució *Execució dels materials objecte de l'esbrossada.* Les operacions d'extracció i retirada s'efectuaran amb les precaucions necessàries per aconseguir unes condicions de seguretat suficients i evitar danys en el personal de l'obra, en les edificacions veïnes existents i a tercers, d'acord amb el que, sobre el particular, ordeni la D.F., la qual designarà i marcarà els elements que s'hagin de conservar intactes. Per a evitar el deteriorament dels arbres que hagin de conservar-se, es procurarà que els que s'han de tirar a terra caiguin cap al centre de la zona objecte de neteja. Quan sigui necessari evitar danys a altres arbres, al tràfic per carretera o ferrocarril o a estructures pròximes, els arbres s'aniran trossejant per la seva brancada i tronc progressivament. Si per a protegir aquests arbres o altra vegetació destinada a romandre en un lloc, es precisa aixecar barreres o utilitzar qualsevol altre mitjà, els treballs corresponents s'ajustaran al que, sobre el particular, ordeni la D.F. Aquells arbres que ofereixin possibilitats comercials, seran esporgats i netejats; tallats en trossos adequats i finalment emmagatzemats acuradament, separats dels munts no aprofitables. Els treballs es realitzaran de manera que produeixin la menor molèstia possible als ocupants de les zones pròximes a les obres. Cap fita/marca de propietat o punt de referència de dades topogràfiques de qualsevol classe, serà feta malbé o desplaçada, fins que un agent autoritzat hagi referenciat d'alguna altra manera la seva situació o n'hagi aprovat el desplaçament. Simultàniament a les operacions d'esbrossada, es podrà excavar la capa de terra vegetal, que es transportarà al dipòsit autoritzat o s'arreglegarà en les zones on indiqui la DF.

Retirada dels materials objecte de l'esbrossada. Tots els subproductes forestals, excepte la llenya de valor comercial, seran gestionats per un agent autoritzat en aquest tipus de residus, d'acord amb el que, sobre el particular, ordeni la D. F.

Amidament i abonament

m² d'esbrossats i preparats, el preu inclou la càrrega i transport a dipòsit autoritzat, de l'esbrossada i altres materials de rebuig, i totes les operacions esmentades en l'apartat anterior; inclourà també les possibles excavacions i reblerts motivats per l'existència de sòls inadequats que, a judici de la D.F., sigui necessari eliminar per a poder iniciar els treballs de fonamentació.

Es considerarà que abans de presentar l'oferta econòmica, el contractista i/o constructor haurà visitat i estudiat de forma suficient els terrenys sobre els quals s'ha de construir, i que haurà inclòs en el preu de l'oferta tots els treballs de preparació, que s'abonaran al preu únic definit en el contracte i que en cap cas podran ésser objecte d'increment.

EXPLANACIONS, BUIDATS I BUIXARDATS

Explanació és el conjunt d'operacions de desmunts o rebliments necessaris per anivellar les zones on hauran d'asseure's les construccions, incloent plataformes, talussos i cunetes provisionals o definitives.

Desmunt és l'operació consistent en el rebaix del terreny.

Rebliment és l'operació consistent en omplir de terres, fins arribar als nivells previstos a la D.T.

Buidat és l'excavació delimitada per unes mesures, definides a la D.T., per l'aprofitament de les parts baixes de l'edifici, com soterrani, garatges, dipòsits o altres utilitzacions.

Un cop realitzades totes les operacions de moviment de terres es realitzarà el buixardat, a fi d'aconseguir l'acabat geomètric de tota l'explanació, desmuntatge, buidat o reblert.

Normes d'aplicació

Pliego de prescripciones técnicas generales para obras de carreteras y puentes relativos a la construcción de explanaciones, drenajes y cimentaciones. Orden FOM/1382/2002.

UNE. UNE 7-377.75, UNE 7-738.75.

Components

Terres de préstec o pròpies.

Característiques tècniques mínimes

En el cas de terres de préstecs, una vegada eliminat el material inadequat, es realitzaran els assaigs necessaris per a la seva aprovació segons indiqui la D.F. Els sobrants de terra de les explanacions tindran forma regular per afavorir l'escorrentia d'aigües i per evitar esfondraments i perill per a les construccions annexes.

Control i acceptació

A la recepció de les terres tant pròpies com de préstec, es comprovarà que no siguin expansives, ni contaminant, ni amb restes vegetals.

Execució

Condicions prèvies

Es comprovaran i rectificaran les alineacions i rasants, així com l'amplada de les explanacions, refinament de talussos en els desmuntatges i terraplens, neteja i refinat de cunetes i explanacions, en les coronacions de desmuntatges i en el començament de talussos.

Fases d'execució

Si durant les excavacions apareixen brolladors d'aigua o filtracions motivades per qualsevol causa, s'executaran els treballs que ordeni la D.F., i es consideraran inclosos en els preus d'excavació. La unitat d'excavació inclourà l'ampliació, millora o rectificació dels talussos de zones de desmuntatge, així com el seu refinat i l'execució de cunetes provisionals o definitives. S'utilitzaran malles de retenció per prevenir la caiguda de blocs segons el CTE DB SE-C punt 7.2.2.2.

Control i acceptació

Es farà un control dels moviments de la excavació, del nivell freàtic i de les propietats del terreny posteriorment a la millora.

Anàlisi de les inestabilitats de les estructures soterrades a causa de trencaments hidràulics.

Es realitzaran les comprovacions corresponents en cada un dels següents capítols:

Dimensions del replanteig, 1 cada 50m de perímetre.

Alçada de la franja excavada, 1 cada 200 m³.

Anivellació de l'explanada, 1 cada 1000 m² de terreny.

Amidament i abonament

m³ realment reomplerts, amidats per diferència entre els perfils presos abans i després dels treballs d'excavació.

m³ realment excavats, amidats per diferència entre els perfils presos abans i després dels treballs d'excavació.

No són abonables, despreniments ni augments de volum sobre les seccions que prèviament s'hagin fixat en aquesta D.T.

Per a l'efecte dels amidaments de moviment de terra, s'entén per metre cúbic d'excavació, el volum corresponent a aquesta unitat, referida al terreny, tal com es trobi on s'hagi d'excavar. Les operacions de buixardats es consideren incloses en el preu de moviment de terres.

S'entén per volum de terraplè o reblert, el que correspon a aquestes obres després d'executades i consolidades.

En tots els casos, els buits que quedin entre les excavacions i les fàbriques, inclosos els resultants dels despreniments, s'hauran d'omplir amb el mateix tipus de material o el que indiqui la D.F., sense que el Contractista i/o constructor rebi per això cap quantitat addicional, sense increment de cost.

S'entén que els preus de les excavacions comprenen, a més de les operacions i despeses indicades: instal·lacions, subministrament i consum d'energia per a enllumenat i força, subministrament d'aigües, ventilació, utilització de tota mena de maquinària, amb totes les seves despeses i amortització, transport a qualsevol distància de materials, maquinària,... que siguin necessaris, etc., així com els entrebancs produïts per les filtracions o per qualsevol altre motiu.

Quan les excavacions arribin a la rasant definida, els treballs que s'executaran per a deixar l'esplanada refinada, compactada i totalment preparada per a iniciar les obres, estaran inclosos en el preu unitari de l'excavació. Si l'esplanada no compleix les condicions de capacitat portant necessàries, la D.F., podrà ordenar una excavació addicional, que serà amidada i abonada mitjançant el mateix preu definit per a totes les excavacions.

Les excavacions es consideraran no classificades i es defineixen amb el preu únic per a qualsevol tipus de terreny. L'excavació especial de talussos en roca, s'abonarà al preu únic definit d'excavació. En cas de trobar-se fonaments enterrats o altres construccions, es considerarà que s'inclouen en el concepte d'excavació tot tipus de terreny.

EXCAVACIÓ DE RASES I POUS

Comprèn totes les operacions necessàries per tal d'obrir les rases definides per a l'execució del clavegueram, l'abastament d'aigua i la resta de les xarxes de serveis; definits a la D.T., així com les rases i pous necessaris per a fonaments o drenatges.

Normes d'aplicació

Pliego de prescripciones técnicas generales para obras de carreteras y puentes (PG 3/75). O. 06.02.1976.

Pliego de prescripciones técnicas generales para obras de carreteras y puentes (PG 3/75). O. 28.09.1989.

Pliego de prescripciones técnicas generales para obras de carreteras y puentes relativos a la construcción de explanaciones, drenajes y cimentaciones. Orden FOM/1382/2002.

Reglamento General de Normas Básicas de Seguridad Minera. RD. 863/1985,

Instrucción Técnica Complementaria del capítulo X del Reglamento de Normas Básicas de Seguridad Minera. O. 20.03.1986.

Components

Apuntalaments amb taulons i puntals col·locats a les parets per a sostenir i evitar l'esfondrament de l'excavació. Maquinària: pala carregadora, compressor, retroexcavadora, martell pneumàtic, motoanivelladora, etc.

Materials auxiliars: bomba d'aigua, etc.

Control i acceptació.

Prèvia a l'extensió del material es comprovarà que és homogeni i amb humitat adequada per a evitar segregació en la posta en obra per obtenir la compactació exigida, segons CTE DB SE-C, punt 7.3.4. , en aquest punt també es diu que el grau de compacitat s'especificarà com a percentatge del obtingut com a màxim en un assaig de referència com el Proctor.

El suport. L'excavació de la rasa o pou presentarà un aspecte cohesiu, amb fons nets i perfilats, segons el CTE DB SE-C punt 4.5.3.

L'equip necessari per a efectuar la compactació el determinarà la D.F., en funció de les característiques del material a compactar, segons el tipus d'obra, sense alterar el subsòl natural, segons el CTE DB SE-C punt 7.3.3. El contractista i/o constructor podrà utilitzar un equip diferent; per això necessitarà l'autorització, escrita i/o reflectida en el Llibre d'Ordres.

Execució

Les excavacions s'executaran d'acord amb la D.T. i amb les dades obtingudes del replanteig general de les obres, els plànols de detall i les ordres de la D.F.

La excavació s'haurà de fer amb molta cura perquè la alteració de les característiques mecàniques del sòl sigui la mínima i encara que el terreny ferm es trobi molt superficial es convenient profunditzar entre 50 i 80 cm per sota la rasant, segons CTE DB SE-C punt 4.5.1.3.

Les excavacions es consideraran no classificades i es definiran en un sol preu per a qualsevol tipus de terreny. L'excavació de roca i l'excavació especial de talussos en roca s'abonaran al preu únic definit d'excavació.

Control i acceptació

Es farà un control dels moviments de la excavació, del nivell freàtic i de les propietats del terreny posteriorment a la millora.

Anàlisi de les inestabilitats de les estructures soterrades a causa de trencaments hidràulics.

Amidament i abonament

m³ realment excavats; el preu corresponent inclou el subministrament, transport, manipulació i ús de tots els materials, maquinària, mà d'obra necessària per a la seva execució, la neteja i esbrossada de tota la vegetació, la construcció d'obres de desguàs per a evitar l'entrada d'aigües, la construcció dels apuntalaments i els calçats que es necessitin, els transports dels productes extrets al lloc d'ús, dipòsits autoritzats, indemnitzacions que calguin i arranament de les àrees afectades. El preu de les excavacions comprèn, també, els apuntalaments i excavacions saltejades a trams que siguin necessaris i el transport de les terres a un dipòsit autoritzat a

qualsevol distància. La D.F. podrà autoritzar, si és possible, l'execució de sobre-excavacions per evitar les operacions d'apuntament, però els volums sobre-excavats no seran objecte d'abonament. Quan, durant els treballs d'excavació apareguin serveis existents, independentment d'haver-se contemplat o no en el projecte, els treballs s'executaran amb mitjans manuals per no fer malbé aquestes instal·lacions, completant-se l'excavació amb el calçat o penjat, en bones condicions, de les canonades d'aigua, gas, clavegueram, instal·lacions elèctriques, telefòniques, etc. o qualsevol altre servei que sigui precís descobrir, sense que el contractista i/o constructor tingui cap dret a pagament per aquests conceptes. Si per qualsevol motiu és necessari executar excavacions de diferent alçada o amplada que les definides en el projecte, segons instruccions de la D.F., aquests treballs no seran causa de nova definició de preu.

TRANSPORT DE TERRES

Operacions de càrrega, transport i abocament de terres, material d'excavació i residus que es generen durant el procés de moviment de terres. Així com les operacions de tria de materials sobrants i de rebuig, fins a dipòsit autoritzat o a la mateixa obra.

Normes d'aplicació

Residus. Llei 6/93, de 15 juliol, modificada per la llei 15/2003, de 13 de juny i per la llei 16/2003, de 13 de juny. **Operaciones de valorización y eliminación de residuos y la lista europea de residuos.** O. MAM/304/2002, de 8 febrero

Residuos. Ley 10/1998, ley de residuos.

Residuos. Construcción y demolición. RD 105/2008, de 1 de febrero, por el que se regula la producción y gestión de los residuos de construcción y demolición. (BOE 13.02.2008).

Regulador dels enderrocs i altres residus de la construcció. D. 201/1994, 26 juliol, (DOGC:08/08/94), modificat pel D. 161/2001, de 12 juny D. 259/2003 (DOGC: 30/10/2003) correcció d'errades: (DOGC: 6/02/04)

Ecoeficiència. Regulació criteris ambientals i ecoeficiència en edificis. D 21/2006 (DOGC 16.2.2006)

Sobre la prevención y reducción de la contaminación del medio ambiente producida por el amianto. RD 108/1991.

Catàleg de residus de Catalunya. D. 34/1996.

Components

Terres. Es considera un increment per esponjament d'acord amb els criteris següents: Excavacions en terreny fluix: 15%. Excavacions en terreny compacte: 20%. Excavacions en terreny de trànsit: 25%. Excavacions en roca: 25%.

Residus de la construcció. Es considera un increment per esponjament d'un 35%.

Execució

Totes aquelles terres, així com els materials que la D.F. declari de rebuig, els carregarà i els transportarà el contractista i/o constructor fins a dipòsit autoritzat.

El transport s'ha de realitzar en un vehicle adequat, pel material que es desitgi transportar, proveït dels elements que calen per al seu desplaçament correcte. Durant el transport s'ha de protegir el material de manera que no es produeixin pèrdues en els trajectes utilitzats.

Amidament i abonament

m³ de volum amidat amb el criteri de la partida d'obra d'excavació que li correspongui, incrementat amb el coeficient d'esponjament indicat en el present plec, o qualsevol altre acceptat prèviament i expressament per la D.F. La unitat d'obra no inclou les despeses d'abocament ni de manteniment de l'abocador.

SUBSISTEMA SOTA-RASANT FONAMENTS

Els fonaments són aquells elements estructurals que transmeten les càrregues de l'edificació al terreny de sustentació. Han de dotar a l'edifici d'un comportament estructural adient enfront a les accions i a les influències previsible en situacions normals i accidentals, amb la seguretat que s'estableix amb la normativa del CTE DB SE-C Seguretat Estructural, Fonaments

FONAMENTACIÓ DIRECTA

Quan les condicions ho permetin s'utilitzaran fonamentacions directes, que repartiran les càrregues d'estructura en un pla de recolzament horitzontal. Habitualment aquesta classe de fonamentació es construirà a poca profunditat de la superfície, pel que també són conegudes com a fonamentacions superficials. Les fonamentacions directes s'utilitzaran per transmetre al terreny les càrregues d'un o varis pilars de l'estructura,

dels murs de càrrega o de contenció de terres en els soterranis, o de tota l'estructura. Podran utilitzar-se els següents tipus principals de fonamentacions directes: sabates aïllades, sabates combinades, sabates contínues, pous de fonamentació, engraellats i lloses, segons normativa DB SE-C, punt 4.

Normes d'aplicació

Codi Tècnic de l'Edificació. RD 314/2006. DB SE-AE, DB SE-C, DB HS 1, DB HE 1.

Instrucció de Formigó Estructural, EHE. RD 2661/1998.

Norma de Construcció Sismoresistent: part General i Edificació, NCSE-02. RD 997/2002.

Recobriments galvanitzats en calent sobre productes, peces i articles diversos construïts o fabricats amb acer o altres materials ferris. RD 2351/1985.

Especificacions tècniques dels tubs d'acer inoxidable soldades longitudinalment. RD 2605/1985.

Armatures actives d'acer per a formigó pretensat. RD 2365/1985.

Criteris per la realització de control de producció dels formigons fabricats a la central. BOE. 8; 09.01.96.

UNE. Per a llots, formigó i acer. UNE EN 1538:2000.

1.1 Tipus d'elements

1.1.3 Lloses

Les lloses són els fonaments d'aquells elements estructurals que necessitin tenir assentaments uniformes o que el terreny que rep les càrregues tingui poca capacitat portant, executades amb formigó armat. A la D.T. s'indica, el dimensionat i l'armat de les lloses. Són també fonamentacions realitzades mitjançant plaques horitzontals de formigó armat, les dimensions del qual en planta són molt grans comparades amb el seu espessor, sota suports i murs pertanyents a estructures d'edificació, segons el CTE DB SE-C, punt 4.1.5.

Components

Formigó en massa o armat, barres corrugades d'acer i malles electrosoldades d'acer, de resistència, dosificació i característiques físiques i mecàniques indicades a la D.T.

Control i acceptació

Es realitzaran les comprovacions corresponents d'identificació i d'assaigs en cada un dels capítols següents: formigó, aigua i llots

Execució

Condicions prèvies

Localització i traçat de les instal·lacions dels serveis que existeixin, i les previstes per a l'edifici en la zona de terreny on es va a actuar.

Estudi geotècnic del terreny segons el CTE DB SE-C, punt 3.

Condicions de disseny

Ha de procurar-se que la planta de les lloses sigui bastant regular, evitant entrants, angles aguts, etc., per a les sol·licitacions anòmales que puguin donar lloc. És convenient que les llums entre pilars no siguin molt diferents i que les càrregues no varïin en més del 50% d'uns pilars a uns altres. Si en un edifici hi ha zones desigualment carregades o les lloses han de tenir gran longitud, han de separar-se mitjançant juntes. Quan la llosa queda sota el nivell freàtic es combina normalment amb murs pantalla per a crear un recinte estanc. En casos de terrenys molt tous de gran espessor, la llosa pot combinar-se amb pilotis flotants per a reduir els assentaments. Excepte estudi especial, no es realitzaran buits en les lloses de fonamentació, evitant-se les conduccions enterrades sota la mateixa.

Fases d'execució

Formigó de neteja. Sobre la superfície del terreny es disposarà una capa de formigó de neteja de 10 a 20 cm, sobre la qual es disposaran les armatures amb els corresponents separadors de morter. El curat del formigó de neteja es perllongarà durant 72 hores.

Col·locació de les armatures i formigonat. El cantell mínim en la vora dels elements de fonamentació de formigó armat no serà inferior a 25 cm. L'armadura col·locada a la cara superior, inferior i laterals no distarà més de 30 cm. Les distàncies màximes dels separadors seran de 50 Ø o 100 cm, per a les armatures de l'engraellat inferior i de 50 Ø o 50 cm, per a les armatures de l'engraellat superior, segons l'article 66.2 de la Instrucció EHE. El formigonat es realitzarà, si pot ser, sense interrupcions que puguin donar lloc a plànols de debilitat. En cas necessari, les juntes de treball han de situar-se en zones llunyanes als pilars, on menors siguin

els esforços tallants. En lloses de gran cantell es controlarà la calor d'hidratació del ciment, ja que pot donar lloc a fissures i guerxament de la llosa.

Control i acceptació

La unitat i freqüència d'inspecció serà de dues vegades per cada 1000m². Comprovació de cotes entre eixos de suports i murs. Separació de l'armadura inferior del fons (tac de morter, 5cm) i distància entre juntes de retracció no major de 16m, al formigonat continu de les lloses.

Amidament i abonament

m³ executats, incloent-hi els treballs auxiliars de preparació, el subministrament i la col·locació del formigó, armats i formació de junts.

kg d'acer muntat. Acer del tipus i diàmetre especificats, incloent tall, col·locació i despunts.

m³ de formigó en massa o per a armar. Amidat el volum a excavació teòrica plena, formigó de resistència o dosificació especificades, posat a l'obra.

m³ de formigó armat. Formigó de resistència o dosificació especificats, amb una quantia mitja del tipus d'acer especificada, fins i tot retallades, separadors, filferro de lligat, posada en obra, vibrat i curat del formigó.

m² de capa de formigó de neteja a la base de la fonamentació. De l'espessor determinat, de formigó de resistència o dosificació especificats, posat en obra.

ESTRUCTURES DE FORMIGÓ

Conjunt d'elements de formigó armat o pretensat que conformen una estructura destinada a garantir la resistència i l'estabilitat de l'edifici i la dels seus components en condicions de seguretat, funcionalitat i aspectes acceptables durant el període de vida útil de l'edifici. Ha de dotar a l'edifici d'un comportament estructural adient enfront a les accions i a les influències previsible en situacions normals i accidentals, amb la seguretat que estableix la normativa DB SE, seguretat estructural i DB SI-Annex C. Formigó Armat.

Normes d'aplicació

Codi Tècnic de l'Edificació. RD 314/2006. DB SE-AE, DB SE-C, DB SI-Annex C. Formigó Armat, DB HS 1, DB HE 1. Instrucció de Formigó Estructural, EHE. RD 2661/1998.

Instrucció pel projecte i l'execució de Forjats unidireccionals de Formigó Estructural realitzats amb elements prefabricats, EFHE. RD 642/2002.

Norma de Construcció Sismoresistent: part General i Edificació, NCSE-02. RD 997/2002.

Norma reglamentària d'edificació sobre accions en l'edificació en les obres de rehabilitació estructural dels sostres d'edificis d'habitatges, NRE-AEOR-93. O 18/1/94.

Recobriments galvanitzats en calent sobre productes, peces i articles diversos construïts o fabricats amb acer o altres materials ferris. RD 2351/1985.

Especificacions tècniques dels tubs d'acer inoxidable soldades longitudinalment. RD 2605/1985.

Armatures actives d'acer per a formigó pretensat. RD 2365/1985.

Criteris per la realització de control de producció dels formigons fabricats a la central. BOE. 8; 09.01.96.

Fabricació i utilització d'elements resistents per a pisos i cobertes. RD 1630/1980.

Actualització de les fitxes d'autorització d'usos de sistemes de forjats. BOE. 06.03.97.

UNE. UNE 36832:97, UNE 36-831

1.1 Formigó Armat

És un material compost per altres dos materials: el formigó i l'acer, la seva associació permet una major capacitat d'absorbir sol·licitacions que generin tensions de tracció, disminuint a més la fissuració del propi formigó i donant una major ductilitat al material compost.

El formigó armat pot ser de dos tipus: fabricat en central o preparat i no fabricat en central.

S'han considerat els següents elements a formigonar: pilars, murs, bigues, llindes, cercols, sostres amb elements resistents industrialitzats, sostres nervats unidireccionals, sostres nervats reticulars, lloses i bancades, membranes i voltes.

Si el formigó és armat, les armatures passives seran d'acer i estaran constituïdes per: barres corrugades, malles electrosoldades i armatures electrosoldades en gelosia.

Les armatures són el conjunt de barres de ferro que formen l'esquelet d'un element estructural de formigó armat. S'han considerat les armatures pels elements estructurals següents: pilars, murs estructurals, bigues,

llindes, cèrcols, estreps, lloses i bancades, sostres, membranes i voltes, armadures de reforç, ancoratge de barres corrugades en elements de formigó existents.

Components

Formigó: aigua, ciment, àrids

Acer: barres corrugades, malles electrosoldades.

Característiques tècniques mínimes

La designació o tipificació del formigó ha d'estar especificada a la D.T., amb el format que recull la Instrucció EHE. Segons aquesta normativa no s'admeten formigons estructurals on el contingut mínim de ciment per m³ sigui inferior a 200 Kg en formigons en massa i 250 Kg en formigons armats. Tots els formigons compliran la normativa vigent considerant com a definició de resistència la d'aquesta instrucció. Aquesta desaconsella la utilització de formigons no fabricats en central, en cas d'emprar-se cal que la D.F. ho autoritzi prèviament.

Ciment. Els ciments utilitzats podran ser aquells que compleixin la vigent Instrucció per a la Recepció de Ciments (RC-97), corresponent a la classe resistent 32,5 o superior i complint les especificacions de l'article 26 de la Instrucció EHE.

Aigua. L'aigua utilitzada, tant per l'amassat com pel curat del formigó en obra, no contindrà substàncies nocives en quantitats tals que afectin a les propietats del formigó o a la protecció de les armadures.

Àrids. Els àrids hauran de complir les especificacions contingudes a l'article 28 de la Instrucció EHE.

Additius. També de forma ocasional es podran fer servir additius, sempre que es justifiqui a la documentació de la D.T. o en els oportuns assaigs, que la substància agregada en les proporcions i condicions previstes produeix l'efecte desitjat sense alterar les característiques del formigó ni representar cap perill per a la durabilitat del formigó ni la corrosió de les armadures. Es prohibeixen additius tals que a la seva composició hi intervinguin clorurs, sulfurs i sulfits. Tant durant el transport com durant l'emmagatzament, les armadures passives es protegiran de la pluja, la humitat del sòl i de possibles agents agressius. Fins al moment del seu ús es conservaran en obra, cuidadosament classificades segons: tipus, qualitats, diàmetres i procedència.

Barres corrugades. Són armadures passives amb les següents sèries de diàmetres nominals en mm: 6-8-10-12-14-16-20-25-32 i 40mm. Denominació acer en barres corrugades, B 400 S acer soldable de límit elàstic no menor de 400N/mm² i B 500 S acer soldable de límit elàstic no menor de 500N/mm². Es poden col·locar en contacte tres barres, com a màxim, de l'armadura principal i quatre en el cas que no hi hagi empalmaments i la peça estigui formigonada en posició vertical. El diàmetre equivalent del grup de les barres no ha de ser de més de 50 mm. Si la peça ha de suportar esforços de compressió i es formigona en posició vertical, el diàmetre equivalent no ha de ser de més de 70 mm. A la zona d'encavalcament, el nombre màxim de barres en contacte ha de ser de quatre. No s'han d'encavalcar barres de $D \geq 32$ mm sense justificar satisfactòriament el seu comportament. Els empalmaments per encavalcament de barres agrupades han de complir l'article 66.6 de la Instrucció EHE. Es prohibeix l'empalmament per encavalcament en grups de quatre barres. L'empalmament per soldadura s'ha de fer seguint les prescripcions de la UNE 36-832.

Malla electrosoldada. Són armadures passives amb les següents sèries de diàmetres nominals en mm: 5-5.5-6-6.5-7-7.5-8-8.5-9-9.5-10-10.5-11-11.5-12-14mm. Llargària de l'encavalcament en malles acoblades: a x Lb neta: Ha de complir, com a mínim: $\geq 15 D$, ≥ 20 cm. Llargària de l'encavalcament en malles superposades: Separació entre elements encavalcats (longitudinal i transversal) $> 10 D$: 1,7Lb; Separació entre elements encavalcats (longitudinal i transversal) $\leq 10 D$: 2,4 Lb; Ha de complir com a mínim: $\leq 15 D$, ≥ 20 cm.

Barres ancorades a elements de formigó existents. La llargària de la barra ancorada al formigó existent, i de la part lliure, han de ser indicades a la D.T., o en el seu defecte, superiors a la llargària neta d'ancoratge determinada segons l'article 66.5 de la EHE.

Control i acceptació

El control dels components del formigó es realitzarà segons previsions del D.T. i segons la normativa vigent; s'aplica al ciment, a l'aigua, als granulats, als additius i addicions. El control de recepció a l'obra no fa falta fer-lo en les dues situacions següents:

Central de producció que disposi d'un Control de Producció i estigui en possessió d'un Segell o Marca de Qualitat reconegut per un Centre Directiu de les Administracions Públiques i Formigons fabricats en central amb un distintiu reconegut o una normativa vigent.

Ciment. El responsable de la recepció ha de conservar durant 100 dies com a mínim una mostra de cada lot de ciment subministrat.

No es pot fer servir un lot de ciment que arribi sense un certificat de garantia del fabricant, signat per una persona física.

Aigua. Es prohibeix l'ús d'aigua de mar o d'aigües salines en l'amassada o curat de formigons armats. El límit màxim de contingut de ió clorur en l'aigua, queda limitat per la normativa vigent, en el cas del formigó armat, prescripció extensible als formigons en massa que tinguin armadures per a reduir la fissuració.

Àrids. Abans de començar el subministrament la D.F. pot demanar al subministrador una demostració documental del compliment de les exigències que estableix la norma per als granulats. Si no disposa d'un certificat d'idoneïtat dels granulats, emès com a màxim un any abans de la data en què es facin servir per un laboratori oficial o oficialment acreditat, s'han de realitzar els assaigs especificats en la normativa vigent.

Additius i addicions. En el cas d'emprar additius i addicions, aquests han d'estar autoritzats prèviament per la D.F., que pot exigir a l'inici d'obra els certificats de garantia del mateixos o assaigs al laboratori oficial o oficialment acreditat.

Assaigs del control de formigó. El control de qualitat, es realitza en base als següents paràmetres: consistència, resistència i durabilitat.

Consistència. Es realitzarà l'assaig pel mètode tradicional del Con d'Abrams d'acord amb la UNE 83313:90.

Resistència. Els assaigs de resistència estan definits a la normativa vigent. Cal distingir les següents modalitats de control: Modalitat 1 Control de nivell reduït; Modalitat 2 Control al 100 per 100, quan es conegui la resistència de tota la amassada; Modalitat 3 Control estadístic, és d'aplicació general en obres de formigó en massa, formigó armat i formigó pretensat. S'especificarà la modalitat de control. L'obra es dividirà en parts anomenades lots. No es barrejaran en un mateix lot elements de tipologia estructural diferent. En cas del control estadístic, el nombre mínim de lots serà de tres, corresponents als tres tipus d'elements estructurals que diferencia la Instrucció: estructures que tenen elements comprimits, estructures que tenen únicament elements sotmesos a flexió i elements massissos. En el cas de subministrament de formigó amb camió formigonera es pot considerar cada camió com una amassada. Les amassades d'un mateix lot provindran del mateix subministrador i han d'ésser elaborades amb les mateixes matèries primes i amb la mateixa dosificació nominal. La presa de mostres es realitzarà a l'atzar entre les amassades de l'obra sotmeses a control. La D.T. determinarà el nombre d'amassades per lot. Si un lot correspon a dues plantes d'un edifici, es farà al menys una determinació per planta. Les provetes s'amassaran de forma similar al del formigó a l'obra i es conservaran en condicions anàlogues.

Execució

Condicions prèvies

Preparació de la zona de treball, inclou els treballs previs d'execució del ferro i la humectació de l'encofrat.

Formigonat en temperatures extremes. La temperatura de la massa del formigó en el moment d'abocar-la en el motlle o encofrat, no serà inferior a 5°C. Es prohibeix abocar el formigó sobre elements la temperatura dels quals sigui inferior a 0°C. En general es suspendrà el formigonat quan plougui amb intensitat, nevi, existeixi vent excessiu, una temperatura ambient superior a 40°C o es prevegi que dins de les 48 hores següents, pugui descendir la temperatura ambient per sota dels 0°C. L'utilització d'additius anticongelants requerirà una autorització expressa, en cada cas, de la direcció d'obra. Quan el formigonat s'efectui en temps calorós, s'adoptaran les mesures oportunes per a evitar l'evaporació de l'aigua de pastat, en particular durant el transport del formigó i per a reduir la temperatura de la massa. Per a això, els materials i encofrats haurien d'estar protegits de l'assoleig i una vegada abocat, es protegirà la barreja del sol i del vent, per a evitar que es dessequi.

Armadures: Els diàmetres, la forma, les dimensions i la disposició de les armadures han de ser les que s'especifiquen a la DT. Les barres no han de tenir esquerdes ni fissures. Les armadures han d'estar netes, no han de tenir òxid no adherent, pintura, greix ni d'altres substàncies perjudicials. La secció equivalent de les barres de l'armadura no ha de ser inferior al 95% de la secció nominal. Les armadures han d'estar subjectades entre elles i a l'encofrat, de manera que mantinguin la seva posició durant l'abocada i la compactació del formigó. Els estreps de pilars o bigues han d'anar subjectats a les barres principals mitjançant un lligat simple o altre procediment idoni. La D.F. ha d'aprovar la col·locació de les armadures abans de començar el formigonament.

Fases d'execució

Execució del ferro

Tall. Es portarà a terme d'acord amb les normes de bona pràctica, utilitzant cisalles, serres, discos o màquines d'oxitall i queda prohibida l'ocupació de l'arc elèctric.

Doblat. Segons article 66.3 de la instrucció EHE.

Col·locació de les armadures. Les gàbies o ferralla seran prou rígides i robustes per a assegurar la immobilitat de les barres durant el transport, muntatge i formigonat de la peça, de manera que no varii la seva posició especificada en el D.T. i permetin al formigó desenvolupar-se sense deixar cocons. La distància lliure, horitzontal i vertical, entre dues barres aïllades consecutives, excepte el cas de grups de barres, serà igual o superior al major dels tres valors següents: a. 2cm b. El diàmetre de la major c. 1.25 vegades la grandària màxima de l'àrid.

Separadors. Els suports provisionals en els encofrats i motlles haurien de ser de formigó, morter o plàstic o d'altre material apropiat, queden prohibits els de fusta i, si el formigó ha de quedar vist, els metàl·lics. Es comprovaran en obra els espessors de recobriment, complint els mínims de l'article 37.2.4. de la Instrucció EHE. Els recobriments haurien de garantir-se mitjançant la disposició dels corresponents elements separadors col·locats a l'obra d'acord amb el prescrit a la taula 66.2. de la instrucció EHE.

Ancoratges. Es realitzaran segons indicacions de l'article 66.5. de la instrucció EHE.

Entroncaments. En els entroncaments per encavalcament la separació entre les barres serà de $4 \varnothing$ com a màxim. La longitud d'encavalcament serà igual a l'indicat en l'article 66.5.2 i a la taula 66.6.2 de la instrucció EHE. Pels entroncaments per encavalcament en grup de barres i de malles electrosoldades s'executarà l'indicat respectivament, en els articles 66.6.3 i 66.6.4 de la instrucció EHE. Per a entroncaments mecànics es realitzarà el dispost a l'article 66.6.6. de la instrucció EHE. Els entroncaments per soldadura haurien de realitzar-se d'acord amb els procediments de soldadura descrits en la UNE 36832:97, i executar-se per operaris degudament qualificats. Les soldadures de barres de diferent diàmetre poden realitzar-se sempre que la diferència entre diàmetres sigui inferior a 3mm.

Toleràncies d'execució. Llargària d'ancoratge i encavalcament: $-0,05L$ (≤ 50 mm, mínim 12 mm), $+0,10L$ (≤ 50 mm). Les toleràncies en el recobriment i la posició de les armadures han de complir l'especificat a la UNE 36-831.

Fabricació i transport a l'obra del formigó

Criteris generals. Les matèries primeres es pastaran de manera que s'aconsegueixi una barreja uniforme, estant tot l'àrid recobert de ciment. La dosificació del ciment, dels àrids i si escau, de les addicions, es realitzarà per pes, No es barrejaran masses fresques de formigons fabricats amb ciments no compatibles havent de netejar-se les formigoneres abans de començar la fabricació d'una massa amb un nou tipus de ciment no compatible amb el de la massa anterior.

Formigó fabricat en central d'obra o preparat. A cada central hi haurà una persona responsable de la fabricació, amb formació i experiència suficient, que estarà present durant el procés de producció i que serà distinta del responsable del control de producció. En la dosificació dels àrids, es tindran en compte les correccions degudes a la seva humitat, i s'utilitzaran bàscules distintes per a cada fracció d'àrid i de ciment. El temps de pastat no serà superior al necessari per a garantir la uniformitat de la barreja del formigó, evitant una durada excessiva que pogués produir el trencament dels àrids. La temperatura del formigó fresc ha de, si és possible, ser igual o inferior a 30°C i igual o superior a 5°C en temps fred o amb gelades. Els àrids gelats han de ser descongelats per complet prèviament o durant el pastat.

Formigó no fabricat a la central. La dosificació del ciment es realitzarà per pes. Els àrids poden dosificar-se per pes o per volum, encara que no és recomanable aquest segon procediment. El pastat es realitzarà amb un període de batut, a la velocitat del règim, no inferior a noranta segons. El fabricant serà responsable que els operaris encarregats de les operacions de dosificació i pastat tinguin acreditada suficient formació i experiència.

Transport del formigó preparat. El transport mitjançant pastadora mòbil s'efectuarà sempre a velocitat d'agitació i no de règim. El temps transcorregut entre l'addició d'aigua de pastat i la col·locació del formigó no ha de ser major de una hora i mitja. En temps calorós, el temps límit ha de ser inferior tret que s'hagin adoptat mesures especials per a augmentar el temps d'enduriment. El formigó fabricat a la central no podrà emprar-se si no arriba acompanyat d'un full de subministrament, degudament complimentat i firmat per una persona física. Aquests fulls de subministrament han d'estar arxivats pel constructor i han d'estar a disposició de la D.F. fins al lliurament de la documentació final de control.

Cindris, encofrats i motlles. Segons article 65 de la Instrucció de la EHE.

Posada en obra del formigó

Col·locació. Segons article 70.1. de la Instrucció de la EHE

Compactació. Segons article 70.2. de la Instrucció de la EHE. Picat amb barra: els formigons de consistència tova o fluida, es picaran fins a la capa inferior ja compactada. Vibrat enèrgic: els formigons secs es compactaran, en tongades no superiors a 20 cm. Vibrat normal en els formigons plàstics o tous.

Juntes de formigonat. Segons article 71 de la Instrucció de la EHE.

Curació del formigó. Segons l'article 74 de la Instrucció de la EHE.

Descindrat, desencofrat i desmoldejig. Segons article 75 de la Instrucció de la EHE.

Acabats. Les superfícies vistes, una vegada desencofrades o desmoldejades, no presentaran cocons o irregularitats que perjudiquin el comportament de l'obra o el seu aspecte exterior. Pels acabats especials s'especificaran els requisits directament o bé mitjançant patrons de superfície. Pel recobriments o farciment dels caps d'ancoratge, orificis, entalladures, etc, que hagin d'efectuar-se una vegada acabades les peces, en general s'utilitzaran morters fabricats amb masses anàlogues a les emprades en el formigonat d'aquestes peces, però retirant d'elles els àrids de grandària superior a 4mm. Totes les superfícies de morter s'acabaran de forma adequada.

Control i acceptació

Es realitzaran les comprovacions corresponents en cada un dels següents capítols: Comprovacions prèvies, Comprovacions de replanteig i geomètriques, Armadures, Encofrats, Cindris i bastiments, Transport, abocament i compactació del formigó, Curació del formigó, Juntes, Desmoldejat i descindrat.

Es comprovarà que les dimensions dels elements executats presenten unes desviacions admissibles pel funcionament adequat de la construcció. La D.F. podrà adoptar el sistema de toleràncies de la Instrucció EHE, Annex 10, completat o modificat segons estimi oportú.

Control documental. A la recepció es controlarà que cada càrrega de formigó fabricat en central vagi acompanyada d'una fulla de subministrament, signada per una persona física, a la disposició de la direcció d'obra, i en la que hi figurin totes les dades correctament complimentades.

Presa de decisions derivades del control de resistència. Quan s'obtingui una resistència estimada menor de l'especificada a la D.T., és necessari tenir en compte no només la possible influència sobre la seguretat mecànica de l'estructura, si no també l'efecte negatiu d'altres característiques del formigó, com la deformabilitat, la fissurabilitat i la durabilitat. Si passats els vint-i-vuit dies la resistència de les provetes fos menor a les especificades, en aquesta data, en més d'un 20%, s'extrauran provetes de l'obra i si la seva resistència és menor que l'especificada, serà enderrocada; tot el procés sota control i instruccions de la D.F. Si la resistència de les provetes extretes és més gran que la de les provetes d'assaig, podrà acceptar-se l'obra si es pot efectuar, sense perill, un assaig de càrrega amb una sobrecàrrega superior a un 50% de la de càlcul, durant el qual es mesurarà la fletxa produïda, que haurà de ser admissible. Si no fos possible extreure provetes de l'obra i les d'assaig no donessin el 80% de les resistències especificades, l'obra haurà d'enderrocar-se. En el cas que la resistència de provetes d'assaig i les extretes de l'obra, estès compresa entre el 80% i el 100% de l'especificada, la D.F. podrà rebre l'obra amb reserves, previ assaig de càrrega corresponent. La D.F. serà qui prengui la decisió de les proves de càrrega a realitzar. Aquestes han de realitzar-se per personal especialitzat i amb maquinària adequada, prèvia realització d'un Pla de Proves, acceptat per la D.F. i prenent les mesures de seguretat necessàries. La D.F. pot proposar a la Propietat, com a alternativa a l'enderroc o reforç, una limitació de les càrregues d'ús.

Durabilitat. El control el regula la D.F., i es basa en el control documental dels fulls de subministrament del formigó, en el que hi comptin les limitacions de la relació aigua/ciment i el contingut de ciment especificat, amb la finalitat de comprovar el compliment de la Instrucció. Si el formigó no es fabrica en una central, el fabricant a d'aportar a la D.F. la mateixa informació signada per una persona física. S'exigeix aquest control per a cada amassada emprada a l'obra. *Control de la profunditat de penetració de l'aigua.* És un control que cal realitzar en obres sotmeses a classes ambientals III o IV (ambients marins o de clorurs d'origen no marí) o alguna de les classes específiques d'exposició que estableix la normativa vigent. Aquest control s'ha de fer de forma prèvia a l'inici de l'obra.

Verificació

Durant l'execució s'evitarà l'actuació de qualsevol càrrega estàtica o dinàmica que pugui provocar danys irreversibles en els elements ja formigonats

Amidament i abonament

m³ de formigó, d'acord amb les especificacions de la D.T. Per a l'abonament dels increments de secció sobre la secció teòrica mínima indicats en els plànols de seccions tipus, serà necessari que prèviament hagi estat

ordenada la seva execució per la D.F., instruccions per escrit, en les que consti de manera explícita les dimensions que han de donar-se a la secció. Per això, el contractista i/o constructor estarà obligat a exigir, a la D.F., prèviament a l'execució de cada part d'obra, la definició exacta d'aquelles dimensions que no ho estan. El preu del formigó inclourà els possibles additius i addicions que la D.F. estimi necessaris i també la possible necessitat d'emprar ciments especials, segons criteri de la D.F. (ciment, P.A.S., blanc, etc.).

Kg d'acer que resultin de l'espejament previst en el D.T. Si durant l'execució, la D.F. ordena l'increment de l'armat, l'amidament correspondrà als Kg reals col·locats a l'obra. El pes s'obté amidant la llargària total de les barres (barra+cavalcament). L'escreix d'amidament corresponent als retalls està incorporat al preu de la unitat d'obra com a increment del rendiment (1,05 kg de barra d'acer per kg de barra ferrallada, dins de l'element compost). Estan compreses en els preus, totes les operacions i mitjans necessaris per a realitzar el doblec i posta a l'obra, així com els encavalcaments, ganxos, elements de sustentació, pèrdues per retalls, lligaments, soldadures, etc.

m² de superfície amidada de malla electrosoldada segons les especificacions de la D.T. Aquest criteri inclou les pèrdues i increments de material corresponents a retalls i empalmaments.

ut de barra ancorada a elements de formigó, executada d'acord amb les especificacions de la D.T.

1.2 Encofrats

Els encofrats són elements auxiliars destinats a rebre i a donar forma a la massa de formigó abocada, fins al total enduriment o fraguat. Els elements per encofrats són els següents: pilars, murs, bigues, lloses, cercols, sostres unidireccionals i reticulars, lloses i bancades, membranes, arcs, voltes i revoltos. Existeixen diferents tipus d'elements d'encofrats, els prefabricats de cartró, els de fusta, els de plàstic i els prefabricats de metall-fusta.

Components

Material encofrant, elements de rigidització, elements d'atirament, elements de travada, elements de recolzament, diagonals d'apuntament, productes desencofrants.

Execució

Condicions prèvies

Es prohibeix l'ús d'alumini en motlles que hagin d'estar en contacte amb el formigó. Cap element d'obra podrà ser desencofrat sense l'autorització. Els cindris, encofrats, motlles i puntals, així com els elements que formen l'encofrat i les seves unions han de ser suficientment rígids i resistents per a garantir les toleràncies dimensionals (menys de 5mm) i per a suportar, sense assentaments ni deformacions perjudicials, les accions estàtiques i dinàmiques que comporta el seu formigonament i compactació.

No s'han de transmetre a l'encofrat vibracions de motors. En èpoques de pluges fortes s'ha de protegir el fons de l'encofrat amb lones impermeabilitzades o plàstics. En èpoques de vents forts s'han d'atirar amb cables o cordes els encofrats dels elements verticals d'esveltesa més gran de 10. S'han d'adoptar les mesures oportunes per a que els encofrats i motlles no impedeixin la lliure retracció del formigó. En obres d'importància i que no es tingui l'experiència de casos similars o quan els perjudicis que es puguin derivar d'una fissuració prematura fossin grans, s'han de fer assaigs d'informació que determinin la resistència real del formigó per a poder fixar el moment de desencofrat. Si s'utilitzen taulers de fusta, els junts entre aquests han de permetre l'entumiment de les mateixes per l'humitat del reg i del formigó, sense que deixin fugir pasta durant el formigonament. Per a evitar-ho es podrà autoritzar un segellant adequat. Els filferros i ancoratges de l'encofrat que hagin quedat fixats al formigó s'han de tallar al ras del parament. Els motlles recuperables s'han de col·locar ben alineats, de manera que no suposin una disminució de la secció dels nervis de l'estructura. No han de tenir deformacions, cantells trencats ni fissures. El desmuntatge dels motlles s'ha de fer tenint cura de no fer malbé els cantells dels nervis formigonats. Els motlles ja usats i que han de servir per a unitats repetides, s'han de netejar i rectificar. S'han de col·locar angulars metàl·lics a les arestes exteriors de l'encofrat o qualsevol altre procediment eficaç per a que les arestes vives del formigó resultin ben acabades. La D.F. podrà autoritzar la utilització de cantoneres per a aixamfrantar les arestes vives. El subministrador dels puntals ha de justificar i garantir les seves característiques i les condicions en que s'han d'utilitzar. Si l'element s'ha de pretensar, abans del tesat s'han de retirar els costers dels encofrats i qualsevol element dels mateixos que no sigui portant de l'estructura.

En el cas que els encofrats hagin variat les seves característiques geomètriques per haver patit desperfectes, deformacions, guerxaments, etc, no s'han de forçar per a que recuperin la seva forma correcta. En elements

horitzontals els encofrats d'elements rectes o plans de més de 6 m de llum lliure, s'han de disposar amb la contrafleixa necessària per a que, desencofrat i carregat l'element, aquest conservi una lleugera concavitat a l'intradós. Aquesta contrafleixa sol ser de l'ordre d'una mil·lèsima de la llum.

Fases d'execució

Neteja i preparació del pla de recolzament. El fons de l'encofrat ha de ser net abans de començar a formigonar. En elements verticals, per a facilitar la neteja del fons de l'encofrat s'han de disposar obertures provisionals a la part inferior de l'encofrat. Es replantejaran les línies de posició de l'encofrat i es marcaran les cotes de referència.

Muntatge i col·locació dels elements de l'encofra. La col·locació dels encofrats s'ha de fer de forma que s'eviti malmetre estructures ja construïdes. El nombre de puntals de suport de l'encofrat i la seva separació depèn de la càrrega total de l'element. Han d'anar degudament travats en tots dos sentits. Els puntals es col·locaran sobre soles. Quan aquestes estiguin sobre el terreny cal assegurar que no assentaran. Els puntals s'han de travar en dues direccions perpendiculars. Els puntals han de poder transmetre la força que rebin i permetre finalment un desapuntalat senzill. Pel que fa al formigó pretensat, els encofrats pròxims a les zones d'ancoratge han de tenir la rigidesa necessària per a que els eixos dels tendons es mantinguin normals als ancoratges. S'han de preveure a les parets laterals dels encofrats finestres de control que permetin la compactació del formigó. Aquestes obertures s'han de disposar amb un espaiament vertical i horitzontal no més gran d'un metro, i es tancaran quan el formigó arribi a la seva alçària.

Pintat de les superfícies interiors de l'encofrat amb un producte desencofrant. L'interior de l'encofrat ha d'estar pintat amb desencofrant abans del muntatge, sense que hi hagi regalims. La D.F. ha d'autoritzar, en cada cas, la col·locació d'aquests productes. S'han d'utilitzar vernissos antiadherents a base de silicones o preparats d'olis solubles en aigua o greixos en dissolució.

Tapat dels junts entre les peces. Ha de ser suficientment estanc per a impedir una pèrdua apreciable de pasta entre els junts. Ha de ser suficientment estanc per a impedir una pèrdua apreciable de pasta entre els junts.

Col·locació dels dispositius de subjecció i trava.

Aplomat i anivellament de l'encofrat. Els encofrats i motlles han de permetre les deformacions de les peces en ells formigonades i han de resistir la distribució de càrregues durant el tesa de les armadures i la transmissió de l'esforç de pretesat al formigó. Les superfícies de l'encofrat en contacte amb les cares que han de quedar vistes, han de ser llises, sense rebaves ni irregularitats. Quan entre la realització de l'encofrat i el formigonament passin més de tres mesos, s'ha de fer una revisió total de l'encofrat. El formigonat s'ha de fer durant el període de temps en el que el desencofrant sigui actiu.

Disposició d'obertures provisionals a la part inferior de l'encofrat, quan calgui.

Humectació de l'encofrat. Si és de fusta, abans de formigonar s'ha d'humitejar l'encofrat, en el cas que sigui de fusta, i s'ha de comprovar la situació relativa de les armadures, el nivell, l'aplatat i la solidesa del conjunt.

Desmuntatge i retirada de l'encofrat i de tot el material auxiliar, la partida inclou totes les operacions de muntatge i desmuntatge de l'encofrat. Per al control del temps de desencofrat, s'han d'anotar a l'obra les temperatures màximes i mínimes diàries mentre durin els treballs d'encofrat i desencofrat, així com la data en què s'ha formigonat cada element. El desencofrant no ha d'impedir la ulterior aplicació de revestiment ni la possible execució de junts de formigonament, especialment quan siguin elements que posteriorment s'hagin d'unir per a treballar solidàriament. Ha d'estar muntat de manera que permeti un desencofratge fàcil, que s'ha de fer sense xocs ni sotragades. Ha de portar marcada l'alçària per a formigonar. El desencofrat de costers verticals d'elements de petit cantell, podrà fer-se als tres dies de formigonada la peça, si durant aquest interval no s'han produït temperatures baixes o d'altres causes que puguin alterar el procediment normal d'enduriment del formigó. Els costers verticals d'elements de gran cantell o els costers horitzontals no s'han de retirar abans dels set dies, amb les mateixes salvetats anteriors. La D.F. podrà reduir els passos anteriors quan ho consideri oportú. No s'han de rebllir els cocons o defectes que es puguin apreciar al formigó al desencofrar, sense l'autorització de la D.F.

Control i acceptació

Existència de càlcul, en els casos necessaris. Comprovació de plans, cotes i toleràncies. Revisió del muntatge.

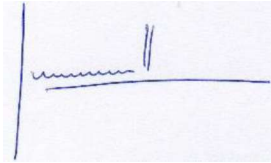
Amidament i abonament

m² de superfície amidada segons les especificacions de la D.T. i que es trobi en contacte amb el formigó.

Els esmentats preus inclouen els materials dels encofrats, la maquinària i la mà d'obra necessària per a la seva col·locació, així com les operacions i materials necessaris. S'entén que quedaran inclosos en el preu del metre quadrat qualsevol tipus d'accessori de l'encofrat, com els junts entre murs o altres elements que a judici de la D.F. siguin necessaris per a obtenir un correcte acabat.

Les bastides, cindris, execució de junts, operacions de curat i altres operacions necessàries, a judici de la D.F., per l'execució del formigonat, es consideraran incloses en els preus dels formigons.

Gironella, gener de 2025

A handwritten signature in blue ink on a light blue background. The signature consists of a vertical line on the left, followed by a horizontal line with a wavy, scribbled section in the middle, and a vertical line on the right.

Jordi Valls i Rota
Arquitecte

DADES DE L'OBRA

Tipus d'obra: ARRANJAMENT CAMÍ RAL DE LA PORTELLA 2025											
Emplaçament: Camí de les Heures i del Rourell											
Superfície construïda:											
Promotor: AJUNTAMENT DE LA QUAR											
Arquitecte/s			autor/s		del		Projecte d'execució:		JORDI	VALLS	ROTA
Tècnic			redactor		de		l'Estudi Bàsic de Seguretat i Salut:		JORDI	VALLS	ROTA

DADES TÈCNIQUES DE L'EMPLAÇAMENT

Topografia: Paviment de terra i asfalt								
Característiques del terreny: Terra i asfalt.								
Condicions físiques i d'ús dels edificis de l'entorn: ----								
Instal·lacions de serveis públics: ----								
Tipologia de vials: 3,00 metres d'amplada.								

COMPLIMENT DEL RD 1627/97 SOBRE "DISPOSICIONS MÍNIMES DE SEGURETAT I SALUT A LES OBRES DE CONSTRUCCIÓ"

1. INTRODUCCIÓ

Aquest Estudi Bàsic de Seguretat i Salut estableix, durant l'execució d'aquesta obra, les previsions respecte a la prevenció de riscos d'accidents i malalties professionals, així com informació útil per efectuar en el seu dia, en les degudes condicions de seguretat i salut, els previsibles treballs de manteniment posteriors.

Permet donar unes directrius bàsiques a l'empresa constructora per dur a terme les seves obligacions en el terreny de la prevenció de riscos professionals, facilitant el seu desenvolupament i d'acord amb el Reial Decret 1627/1997 pel qual s'estableixen les "disposicions mínimes de seguretat i de salut a les obres de construcció".

En base a l'art. 7è d'aquest Reial Decret, i en aplicació d'aquest Estudi Bàsic de Seguretat i Salut, el contractista ha d'elaborar un Pla de Seguretat i Salut en el treball en el qual s'analitzin, estudiïn, desenvolupin i complementin les previsions contingudes en el present document.

El Pla de Seguretat i Salut haurà de ser aprovat abans de l'inici de l'obra pel Coordinador de Seguretat i Salut durant l'execució de l'obra o, quan no sigui necessari, per la Direcció Facultativa. En cas d'obres de les Administracions Públiques s'haurà de sotmetre a l'aprovació d'aquesta Administració.

Cal recordar l'obligatorietat de que a cada centre de treball hi hagi un Llibre d'Incidències pel seguiment del Pla de S i S. Les anotacions fetes al Llibre d'Incidències hauran de posar-se en coneixement de la Inspecció de Treball i Seguretat Social en el termini de 24 hores, quan es produeixin repeticions de la incidència.

Segons l'art. 15è del Reial Decret, els contractistes i sots-contractistes hauran de garantir que els treballadors rebin la informació adequada de totes les mesures de seguretat i salut a l'obra.

La comunicació d'obertura del centre de treball a l'autoritat laboral competent haurà d'incloure el Pla de Seguretat i Salut, s'haurà de fer prèviament a l'inici d'obra i la presentaran únicament els empresaris que tinguin la consideració de contractistes.

El Coordinador de Seguretat i Salut durant l'execució de l'obra o qualsevol integrant de la Direcció Facultativa, en cas d'apreciar un risc greu imminent per a la seguretat dels treballadors, podrà aturar l'obra parcialment o totalment, comunicant-ho a la Inspecció de Treball i Seguretat Social, al contractista, sots-contractistes i representants dels treballadors.

Les responsabilitats dels coordinadors, de la Direcció Facultativa i del promotor no eximiran de les seves responsabilitats als contractistes i als sots-contractistes (art. 11è).

2. PRINCIPIS GENERALS APLICABLES DURANT L'EXECUCIÓ DE L'OBRA

En base als principis d'acció preventiva establerts a l'article 15è de la Llei 31/95 de "prevenció de riscos laborals", l'empresari aplicarà les mesures que integren el deure general de prevenció, d'acord amb els següents principis generals:

- Evitar riscos
- Avaluar els riscos que no es puguin evitar
- Combatre els riscos a l'origen
- Adaptar el treball a la persona, en particular en el que respecta a la concepció dels llocs de treball, l'elecció dels equips i els mètodes de treball i de producció, per tal de reduir el treball monòton i repetitiu, i reduir els efectes del mateix a la salut
- Tenir en compte l'evolució de la tècnica
- Substituir allò que és perillós per allò que tingui poc o cap perill
- Planificar la prevenció, buscant un conjunt coherent que integri la tècnica, l'organització i les condicions del treball, les relacions socials i la influència dels factors ambientals en el treball
- Adoptar mesures que posin per davant la protecció col·lectiva a la individual
- Donar les degudes instruccions als treballadors

En conseqüència i per tal de donar compliment a aquests principis generals, tal i com estableix l'article 10 del RD 1627/1997, durant l'execució de l'obra es vetllarà per:

- El manteniment de l'obra en bon estat d'ordre i neteja
- L'elecció de l'emplaçament dels llocs i àrees de treball, tenint en compte les seves condicions d'accés i la determinació de les vies o zones de desplaçament o circulació
- La manipulació dels diferents materials i la utilització dels mitjans auxiliars
- El manteniment, el control previ a la posada en servei i el control periòdic de les Instal·lacions i dispositius necessaris per a l'execució de l'obra, amb objecte de corregir els defectes que poguessin afectar a la seguretat i salut dels treballadors.
- La delimitació i condicionament de les zones d'emmagatzematge i dipòsit dels diferents materials, en particular si es tracta de matèries i substàncies perilloses
- La recollida dels materials perillosos utilitzats
- L'emmagatzematge i l'eliminació o evacuació de residus i runes
- L'adaptació en funció de l'evolució de l'obra del període de temps efectiu que s'haurà de dedicar a les diferents feines o fases del treball
- La cooperació entre els contractistes, sots-contractistes i treballadors autònoms
- Les interaccions i incompatibilitats amb qualsevol altre tipus de feina o activitat que es realitzi a l'obra o prop de l'obra

L'empresari tindrà en consideració les capacitats professionals dels treballadors en matèria de seguretat i salut en el moment d'encomanar les feines.

L'empresari adoptarà les mesures necessàries per garantir que només els treballadors que hagin rebut informació i formació suficient i adequada puguin accedir a les zones de risc greu i específic.

L'efectivitat de les mesures preventives haurà de preveure les distraccions i imprudències no temeràries que pogués cometre el treballador. Cal tenir en compte els riscos addicionals que poguessin implicar determinades mesures preventives, que només podran adoptar-se quan els riscos que generin siguin substancialment menors dels que es volen reduir i no existeixin alternatives preventives més segures.

Podran concertar operacions d'assegurances que tinguin com a finalitat garantir, com a àmbit de cobertura, la previsió de riscos derivats del treball de l'empresa respecte dels seus treballadors, dels treballadors autònoms respecte d'ells mateixos i de les societats cooperatives respecte els socis, l'activitat dels quals consisteixi en la prestació del seu treball personal.

En compliment del deure de protecció dels treballadors, l'empresari garantirà que cada treballador rebi una formació teòrica i pràctica que sigui suficient i adequada en matèria preventiva. Aquesta formació cal centrar-la en el lloc de treball o funció concreta que dugui a terme el treballador, i per tant, l'obliga a complir les mesures de prevenció adoptades.

En funció de la formació rebuda, i seguint la informació i instruccions del contractista, els treballadors han de:

- Fer servir adequadament les màquines, aparells, eines, equips de transport i tots els mitjans amb els que desenvolupin la seva activitat.
- Utilitzar adequadament els mitjans i equips de protecció facilitats per el contractista
- No posar fora de funcionament i utilitzar correctament els dispositius de seguretat existents o que s'instal·lin als mitjans o als llocs de treball
- Informar d'immediat al seu cap superior i als treballadors designats per realitzar activitats de prevenció i protecció de qualsevol situació que, al seu entendre, porti un risc per la seguretat i salut dels treballadors.
- Cooperar amb el contractista per que pugui garantir unes condicions de treball segures i que no comportin riscos per la seguretat i salut dels treballadors.

3. IDENTIFICACIÓ DELS RISCOS

Sense perjudici de les disposicions mínimes de Seguretat i Salut aplicables a l'obra establertes a l'annex IV del RD 1627/1997, s'enumeren a continuació els riscos particulars de diferents treballs d'obra, tot i considerant que alguns d'ells es poden donar durant tot el procés d'execució de l'obra o bé ser aplicables a altres feines.

Mitjans i maquinaria

- Atropellaments, topades amb altres vehicles, atrapades
- Interferències amb instal·lacions d'ús públic (aigua, llum, gas, clavegueram,...)
- Desplom i/o caiguda de maquinària d'obra (sitges, grues...)
- Riscos derivats del funcionament de grues
- Caiguda de la càrrega transportada
- Generació excessiva de pols o emanació de gasos tòxics
- Caigudes des de punts alts i/o des d'elements provisionals d'accés (escales, plataformes)
- Cops i ensopegades
- Caiguda de materials, rebots
- Ambient excessivament sorollós
- Contactes elèctrics directes o indirectes
- Accidents derivats de condicions atmosfèriques

Treballs previs

- Interferències amb instal·lacions d'ús públic (aigua, llum, gas, clavegueram,...)
- Caigudes des de punts alts i/o des d'elements provisionals d'accés (escales, plataformes)
- Cops i ensopegades
- Caiguda de materials, rebots
- Sobre esforços per postures incorrectes
- Bolcada de piles de materials
- Riscos derivats de l'emmagatzematge de materials (temperatura, humitat, reaccions químiques)

Moviments de terres i excavacions

- Interferències amb instal·lacions d'ús públic (aigua, llum, gas, clavegueram,...)
- Generació excessiva de pols o emanació de gasos tòxics
- Caigudes des de punts alts i/o des d'elements provisionals d'accés (escales, plataformes)
- Cops i ensopegades
- Despreniment i/o esllavissament de terres i/o roques
- Caiguda de materials, rebots
- Ambient excessivament sorollós
- Desplom i/o caiguda de les murs de contenció, pous i rases
- Desplom i/o caiguda de les edificacions veïnes
- Accidents derivats de condicions atmosfèriques
- Sobre esforços per postures incorrectes
- Riscos derivats del desconeixement del sòl a excavar

4. RELACIÓ DE TREBALLS MÉS HABITUALS QUE REPRESENTEN RISCOS ESPECIALS I QUE COMPORTEN L'ADOPCIÓ DE MESURES DE PREVENCIÓ I PROTECCIÓ ESPECÍFIQUES I PARTICULARS DURANT L'EXECUCIÓ DE L'OBRA.

(Annex II del RD 1627/1997)

- Treballs amb riscos especialment greus de quedar soterrat, enfonsament o caiguda d'altura, per les particulars característiques de l'activitat desenvolupada, els procediments aplicats o l'entorn del lloc de treball
- Treballs en els quals l'exposició a agents químics o biològics suposi un risc d'especial gravetat, o pels quals la vigilància específica de la salut dels treballadors sigui legalment exigible
- Treballs amb exposició a radiacions ionitzants pels quals la normativa específica obligui a la delimitació de zones controlades o vigilades
- Treballs en la proximitat de línies elèctriques d'alta tensió
- Treballs que exposin a risc d'ofegament per immersió
- Obres d'excavació de túnels, pous i altres treballs que suposin moviments de terres subterranis
- Treballs realitzats en immersió amb equip subaquàtic

- Treballs realitzats en cambres d'aire comprimit
- Treballs que impliquin l'ús d'explosius
- Treballs que requereixin muntar o desmuntar elements prefabricats pesats

5. MESURES DE PREVENCIÓ I PROTECCIÓ

- Com a criteri general primaran les proteccions col·lectives en front de les individuals.
- S'hauran de mantenir en bon estat de conservació els medis auxiliars, la maquinària i les eines de treball.
- Els medis de protecció, tant col·lectiva com individual, hauran d'estar homologats segons la normativa vigent.
- Així mateix, les mesures relacionades s'hauran de tenir en compte per als previsibles treballs posteriors (reparació, manteniment, substitució, etc.)

Mesures de protecció col·lectiva

- Organització i planificació dels treballs per evitar interferències entre les diferents feines i circulacions dins l'obra
- Senyalització de les zones de perill
- Preveure el sistema de circulació de vehicles i la seva senyalització, tant a l'interior de l'obra com en relació amb els vials exteriors
- Limitar una zona lliure a l'entorn de la zona excavada pel pas de maquinària
- Immobilització de camions mitjançant falques i/o topalls durant les tasques de càrrega i descàrrega
- Respectar les distàncies de seguretat amb les instal·lacions existents
- Mantenir les instal·lacions amb les seves proteccions aïllants operatives
- Fonamentar correctament la maquinària d'obra
- Muntatge de grues fet per una empresa especialitzada, amb revisions periòdiques, control de la càrrega màxima, delimitació del radi d'acció, frenada, blocatge, etc.
- Revisió periòdica i manteniment de maquinària i equips d'obra
- Establir un sistema de rec que impedeixi l'emissió de pols en gran quantitat
- Comprovar l'adequació de les solucions d'execució a l'estat real dels elements existents (subsòl, edificacions veïnes)
- Comprovació dels estintolaments, de les condicions dels estrebats i de les pantalles de protecció de les rases
- Utilització de paviments antilliscants.
- Col·locació de baranes de protecció en llocs amb perill de caiguda.
- Diferenciació de les mesures de protecció contra caiguda utilitzades en funció de si es protegeixen les persones, o als operaris i tercers de la caiguda d'objectes i materials
- Col·locació de xarxes en forats horitzontals
- Protecció de forats i façanes per evitar la caiguda d'objectes (xarxes, lones)
- Ús de canalitzacions d'evacuació de runes, correctament instal·lades
- Ús d'escales de mà, plataformes de treball i bastides homologades
- Col·locació de plataformes de recepció de materials en plantes altes
- Instal·lació de serveis sanitaris

Mesures de protecció individual

- Utilització de cassetes i ulleres homologades contra la pols i/o projecció de partícules
- Utilització de calçat de seguretat
- Utilització de casc homologat
- A totes les zones elevades on no hi hagi sistemes fixes de protecció o de protecció col·lectiva, caldrà establir punts d'ancoratge segurs per poder subjectar-hi el cinturó de seguretat homologat, la utilització del qual serà obligatòria. L'accés a les zones descrites i als equips només està autoritzat als operaris amb formació i capacitació suficient.

- Utilització de guants homologats per evitar el contacte directe amb materials agressius i minimitzar el risc de talls i punxades
- Utilització de protectors auditius homologats en ambients excessivament sorollosos
- Utilització de mandils
- Sistemes de subjecció permanent i de vigilància duta a terme per més d'un operari en els treballs amb perill d'intoxicació. Utilització d'equips de subministrament d'aire

Mesures de protecció a tercers

- Previsió de la tanca, la senyalització i l'enllumenat de l'obra en funció del lloc on està situada l'obra (entorn urbà, urbanització, camp obert). En cas que el tancament envaeixi la calçada s'ha de preveure un sistema de protecció pel pas de vianants i / o vehicles. El tancament ha d'impedir que persones alienes a l'obra puguin accedir a la mateixa
- Preveure el sistema de circulació de vehicles tant a l'interior de l'obra com en relació amb els vials exteriors
- Immobilització de maquinaria rodada mitjançant falques i/o topalls durant les tasques de càrrega i descàrrega
- Comprovació de l'adequació de les solucions d'execució i preventives a l'estat real dels elements (subsòl, edificacions veïnes)
- Protecció de forats i façanes per evitar la caiguda d'objectes (xarxes, lones)

6. PRIMERS AUXILIS

Es disposarà d'una farmaciola amb el contingut de material especificat a la normativa vigent. S'informarà a l'inici de l'obra, de la situació dels diferents centres mèdics als quals s'hauran de traslladar els accidentats. És convenient disposar a l'obra i en lloc ben visible, d'una llista amb els telèfons i adreces dels centres assignats per a urgències, ambulàncies, taxis, etc. per garantir el ràpid trasllat dels possibles accidentats.

7. COVID-19

En l'actual situació d'emergència sanitària provocada per la COVID-19, s'identifica en fase de projecte la possibilitat d'aquest risc. En el cas que al moment d'iniciar-se les obres estigui encara present aquest risc per a la salut, serà necessari que el Pla de Seguretat i Salut contempli, com a mínim, les mesures de protecció determinades pel Ministeri de Sanitat.

8. NORMATIVA APLICABLE

DISPOSICIONES MÍNIMAS DE SEGURIDAD Y DE SALUD QUE DEBEN APLICARSE EN LAS OBRAS DE CONSTRUCCIÓN TEMPORALES O MÓVILES	Directiva 92/57/CEE 24 Junio (DOCE: 26/08/92)
DISPOSICIONES MÍNIMAS DE SEGURIDAD Y DE SALUD EN LAS OBRAS DE CONSTRUCCIÓN	RD 1627/1997. 24 octubre (BOE 25/10/97) Transposición de la Directiva 92/57/CEE
LEY DE PREVENCIÓN DE RIESGOS LABORALES	Ley 31/1995. 8 noviembre (BOE: 10/11/95)
REFORMA DEL MARCO NORMATIVO DE LA PREVENCIÓN DE RIESGOS LABORALES	Ley 54/2003. 12 diciembre (BOE 13/12/2003)
REGLAMENTO DE LOS SERVICIOS DE PREVENCIÓN	RD 39/1997, 17 de enero (BOE: 31/01/97) i les seves modificacions
MODIFICACIÓN RD 39/1997; RD 1109/2007, Y EL RD 1627/1997	RD 337/2010 (BOE 23/3/2010)

REQUISITOS Y DATOS QUE DEBEN REUNIR LAS COMUNICACIONES DE APERTURA O DE REANUDACIÓN DE ACTIVIDADES EN LOS CENTROS DE TRABAJO	Orden TIN/1071/2010 (BOE 1/5/2010)
DISPOSICIONES MÍNIMAS DE SEGURIDAD Y SALUD PARA LA UTILIZACIÓN POR LOS TRABAJADORES DE LOS EQUIPOS DE TRABAJO EN MATERIA DE TRABAJOS TEMPORALES EN ALTURA	RD 2177/2004, de 12 de noviembre (BOE: 13/11/2004)
DISPOSICIONES MÍNIMAS EN MATERIA DE SEÑALIZACIÓN, DE SEGURIDAD Y SALUD EN EL TRABAJO	RD 485/1997. 14 abril (BOE: 23/04/1997)
DISPOSICIONES MÍNIMAS DE SEGURIDAD Y SALUD EN LOS LUGARES DE TRABAJO En el capítol 1 exclou les obres de construcció, però el RD 1627/1997 l'esmenta en quant a escales de mà. Modifica i deroga alguns capítols de la "Ordenanza de Seguridad e Higiene en el trabajo" (O. 09/03/1971)	RD 486/1997, 14 de abril (BOE: 23/04/1997)
LEY REGULADORA DE LA SUBCONTRATACIÓN EN EL SECTOR DE LA CONSTRUCCIÓN	LEY 32/2006 (BOE 19/10/2006)
MODIFICACION DEL RD 39/1997, POR EL QUE SE APRUEBA EL REGLAMENTO DE LOS SERVICIOS DE PREVENCIÓN Y EL RD 1627/97, POR EL QUE SE ESTABLECEN LAS DISPOSICIONES MÍNIMAS DE SEGURIDAD Y SALUD EN LAS OBRAS DE CONSTRUCCIÓN	RD 604 / 2006 (BOE 29/05/2006)
DISPOSICIONES MÍNIMAS DE SEGURIDAD I SALUD APLICABLES A LOS TRABAJOS CON RIESGO DE AMIANTO	RD 396/2006 (BOE 11/04/2006)
PROTECCIÓN DE LA SALUD Y SEGURIDAD DE LOS TRABAJADORES CONTRA LOS RIESGOS RELACIONADOS CON LA EXPOSICIÓN AL RUIDO	RD 286/2006 (BOE: 11/03/2006)
DISPOSICIONES MÍNIMAS DE SEGURIDAD Y SALUD RELATIVAS A LA MANIPULACIÓN MANUAL DE CARGAS QUE ENTRAÑE RIESGOS, EN PARTICULAR DORSO LUMBARES, PARA LOS TRABAJADORES	RD 487/1997 (BOE 23/04/1997)
DISPOSICIONES MÍNIMAS DE SEGURIDAD Y SALUD RELATIVAS AL TRABAJO CON EQUIPOS QUE INCLUYEN PANTALLAS DE VISUALIZACIÓN	RD 488/1997. (BOE: 23/04/97)
PROTECCIÓN DE LOS TRABAJADORES CONTRA LOS RIESGOS RELACIONADOS CON LA EXPOSICIÓN A AGENTES BIOLÓGICOS DURANTE EL TRABAJO	RD 664/1997. (BOE: 24/05/97)
PROTECCIÓN DE LOS TRABAJADORES CONTRA LOS RIESGOS RELACIONADOS CON LA EXPOSICIÓN A AGENTES CANCERÍGENOS DURANTE EL TRABAJO	RD 665/1997 (BOE: 24/05/97)
DISPOSICIONES MÍNIMAS DE SEGURIDAD Y SALUD, RELATIVAS A LA UTILIZACIÓN POR LOS TRABAJADORES DE EQUIPOS DE PROTECCIÓN INDIVIDUAL	RD 773/1997. (BOE: 12/06/97)
DISPOSICIONES MÍNIMAS DE SEGURIDAD Y SALUD PARA LA UTILIZACIÓN POR LOS TRABAJADORES DE LOS EQUIPOS DE TRABAJO	RD 1215/1997. (BOE: 07/08/97)
PROTECCIÓN CONTRA RIESGO ELÉCTRICO	RD 614/2001 (BOE: 21/06/01)
PROTECCION DE LA SALUD Y SEGURIDAD DE LOS TRABAJADORES CONTRA LOS RIESGOS RELACIONADOS CON LA EXPOSICION A AGENTES QUIMICOS	RD 374/2001 (BOE: 01/05/2001). modificacions posteriors (30/05/2001)

REGLAMENTO DE SEGURIDAD E HIGIENE DEL TRABAJO EN LA INDUSTRIA DE LA CONSTRUCCIÓN	O. de 20 de mayo de 1952 (BOE: 15/06/52) i les seves modificacions posteriors
DISTÀNCIES REGLAMENTÀRIES D'OBRES I CONSTRUCCIONS A LINIES ELÈCTRIQUES	R. 04/11/1988 (DOGC 1075, 30/11/1988)
ORDENANZA DEL TRABAJO PARA LAS INDUSTRIAS DE LA CONSTRUCCIÓN, VIDRIO Y CERÁMICA	O. de 28 de agosto de 1970. ART. 1º A 4º, 183º A 291º Y ANEXOS I Y II (BOE: 05/09/70; 09/09/70) correcció d'errades: BOE: 17/10/70
SEÑALIZACIÓN, BALIZAMIENTO, LIMPIEZA Y TERMINACIÓN DE OBRAS FIJAS EN VÍAS FUERA DE POBLADO	O. de 31 de agosto de 1987 (BOE: 18/09/87)
INSTRUCCIÓN TÉCNICA COMPLEMENTARIA MIE-AEM 2 DEL REGLAMENTO DE APARATOS DE ELEVACIÓN Y MANUTENCIÓN REFERENTE A GRÚAS-TORRE DESMONTABLES PARA OBRAS.	RD 836/2003. 27 juny, (BOE: 17/07/03). vigent a partir del 17 d'octubre de 2003. (deroga la O. de 28 de junio de 1988 (BOE: 07/07/88) i la modificació: O. de 16 de abril de 1990 (BOE: 24/04/90))
ORDENANZA GENERAL DE SEGURIDAD E HIGIENE EN EL TRABAJO	O. de 9 de marzo DE 1971 (BOE: 16 I 17/03/71) correcció d'errades (BOE: 06/04/71) modificació: (BOE: 02/11/89) derogats alguns capítols per: LEY 31/1995, RD 485/1997, RD 486/1997, RD 664/1997, RD 665/1997, RD 773/1997 I RD 1215/1997
S'APROVA EL MODEL DE LLIBRE D'INCIDÈNCIES EN OBRES DE CONSTRUCCIÓ	O. de 12 de gener de 1998 (DOGC: 27/01/98)
EQUIPS DE PROTECCIÓ INDIVIDUAL	
CASCOS NO METALICOS	R. de 14 de diciembre de 1974 (BOE: 30/12/74): N.R. MT-1
PROTECTORES AUDITIVOS	(BOE: 01/09/75): N.R. MT-2
PANTALLAS PARA SOLDADORES	(BOE: 02/09/75): N.R. MT-3: modificació: BOE: 24/10/75
GUANTES AISLANTES DE ELECTRICIDAD	(BOE: 03/09/75): N.R. MT-4 modificació: BOE: 25/10/75
BANQUETAS AISLANTES DE MANIOBRAS	(BOE: 05/09/75): N.R. MT-6 modificació: BOE: 28/10/75
EQUIPOS DE PROTECCIÓN PERSONAL DE VIAS RESPIRATORIAS. NORMAS COMUNES Y ADAPTADORES FACIALES	(BOE: 06/09/75): N.R. MT-7 modificació: BOE: 29/10/75
EQUIPOS DE PROTECCIÓN PERSONAL DE VIAS RESPIRATORIAS: FILTROS MECÁNICOS	(BOE: 08/09/75): N.R. MT-8 modificació: BOE: 30/10/75

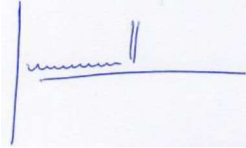
EQUIPOS DE PROTECCIÓN PERSONAL DE VIAS RESPIRATORIAS: MASCARILLAS

(BOE: 09/09/75): N.R. MT-9
modificació: BOE: 31/10/75

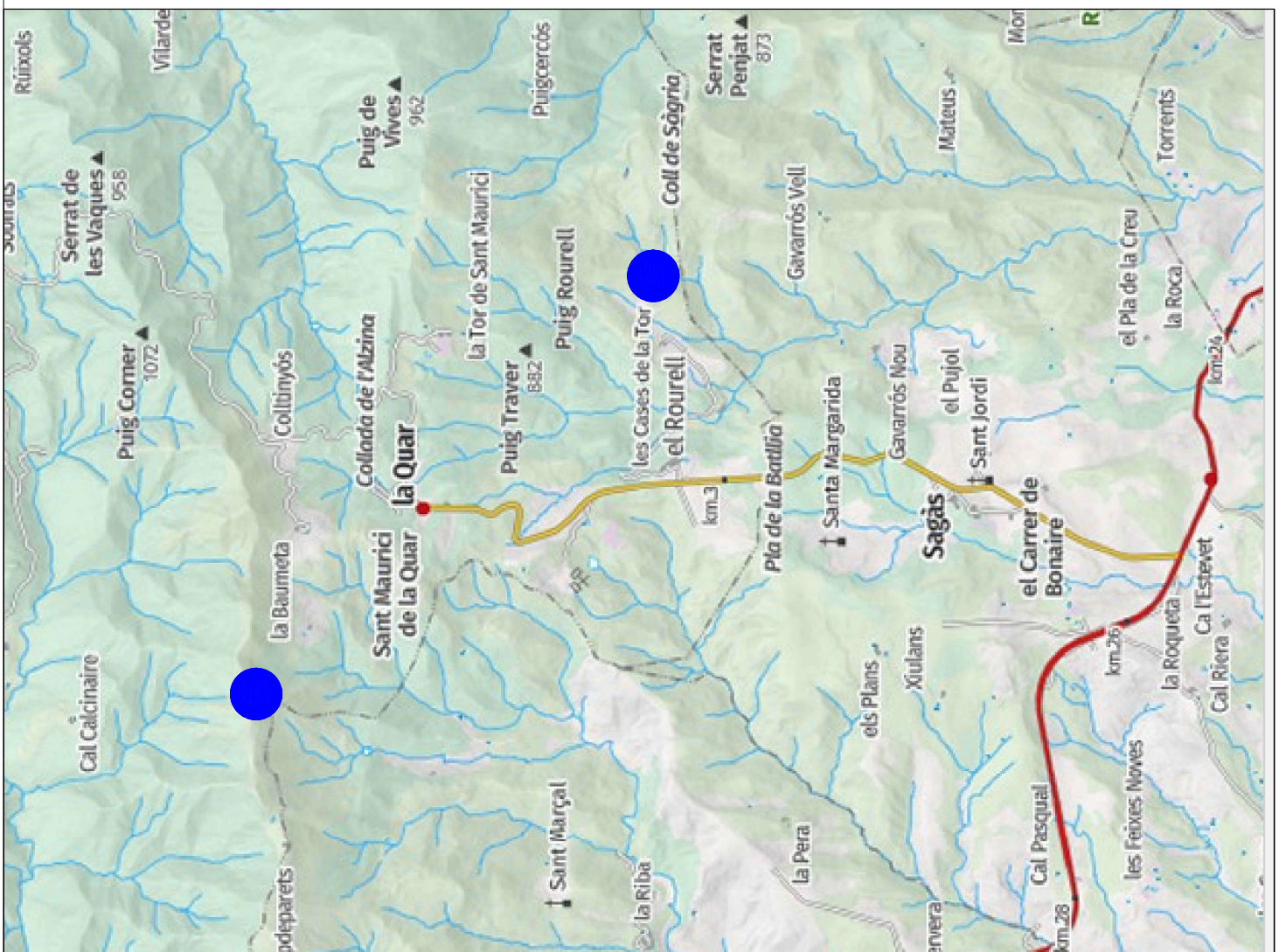
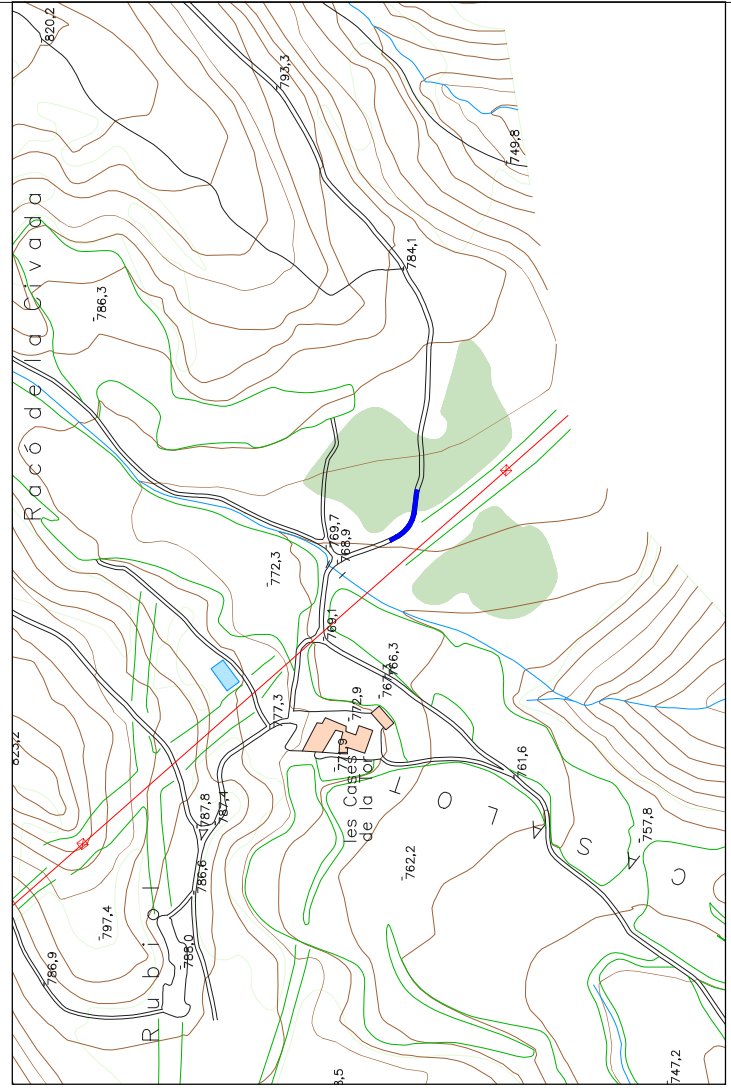
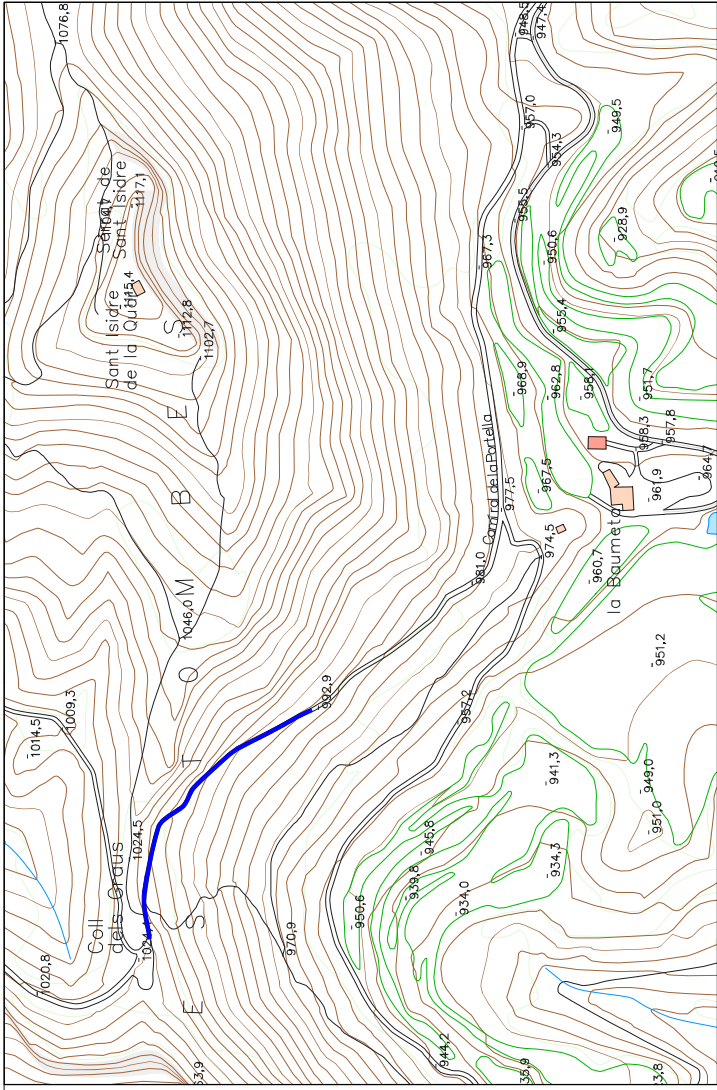
EQUIPOS DE PROTECCIÓN PERSONAL DE VIAS RESPIRATORIAS: FILTROS

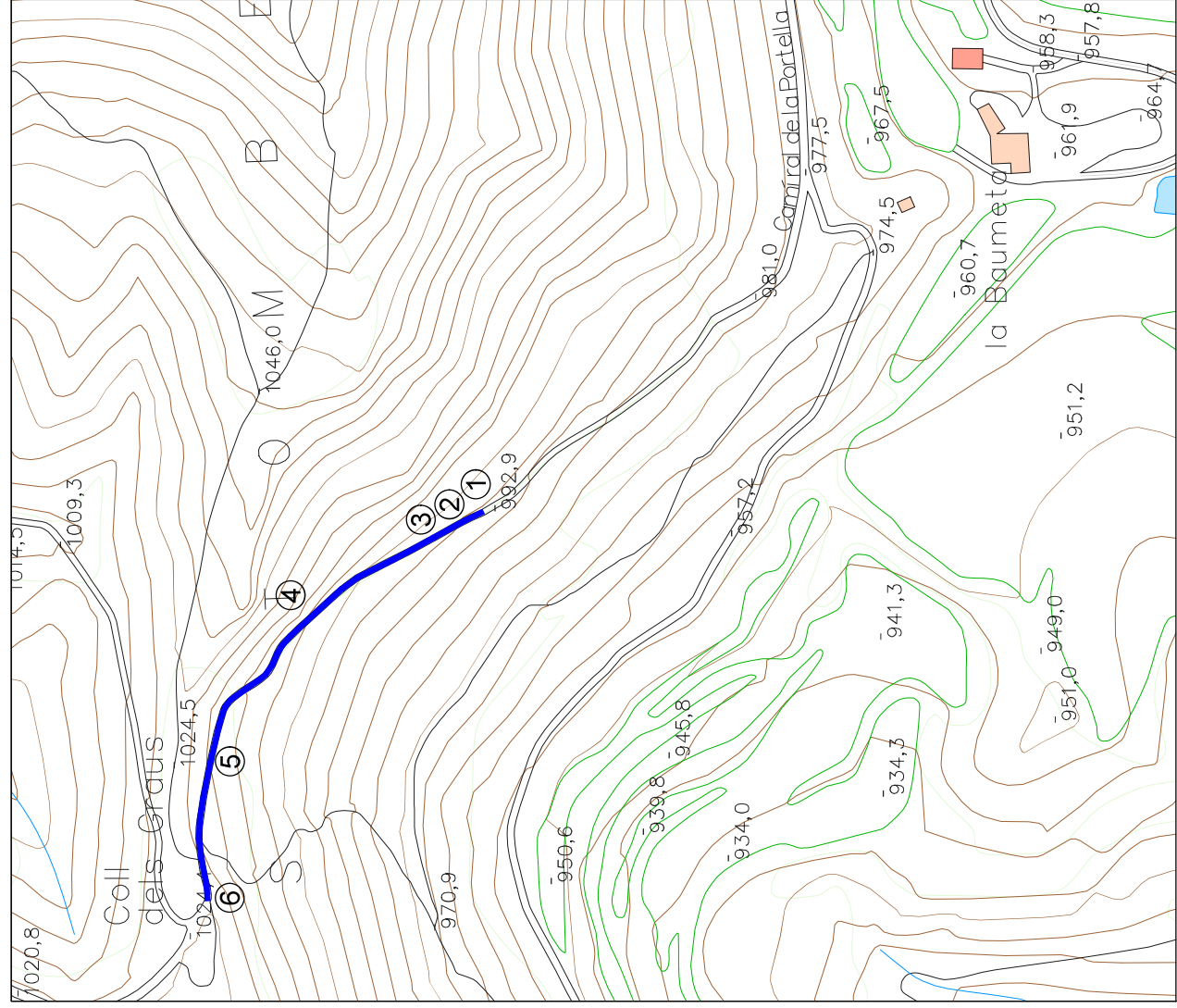
(BOE: 10/09/75): N.R. MT-10
modificació: BOE: 01/11/75

Gironella, gener de 2025



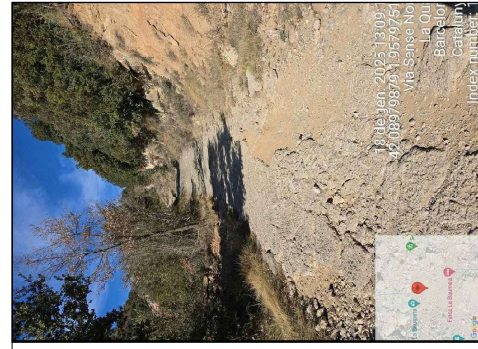
Jordi Valls Rota
Arquitecte





- Coordenades geogràfiques inicials:
 ○ Longitud (X): 1.958116894
 ○ Latitud (Y): 42.08953469
 - Coordenades geogràfiques finals:
 ○ Longitud (X): 1.95641829
 ○ Latitud (Y): 42.09040435

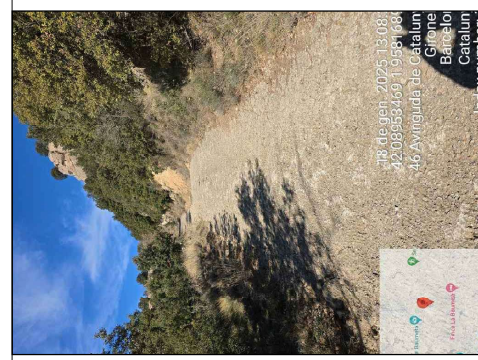
- Longitud: 190,00 metres.
 - Amplada: 3,00 metres.
 - Gruix: 0,15 metres. Superfície: 570,00 m²



18 de gen. 2025 13:08
 42.08953469 1.95811689
 Via Sanses Nou
 La Olla
 Barcelon
 Catalunya
 Index number



18 de gen. 2025 13:08
 42.08953469 1.95811689
 Via Sanses Nou
 La Olla
 Barcelon
 Catalunya
 Index number



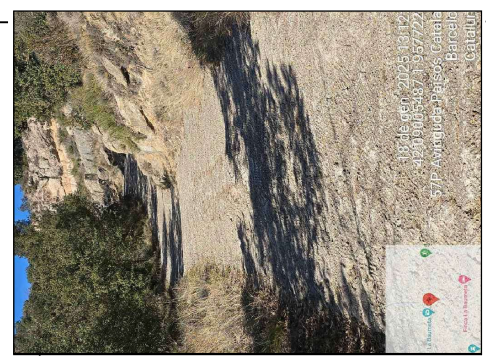
18 de gen. 2025 13:08
 42.08953469 1.95811689
 Via Sanses Nou
 La Olla
 Barcelon
 Catalunya
 Index number



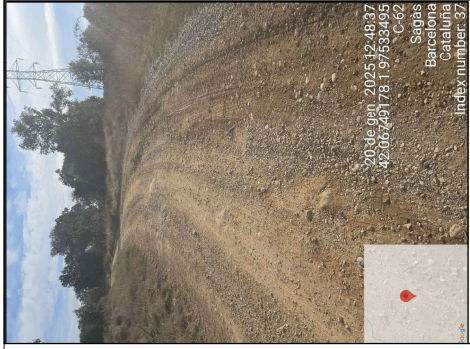
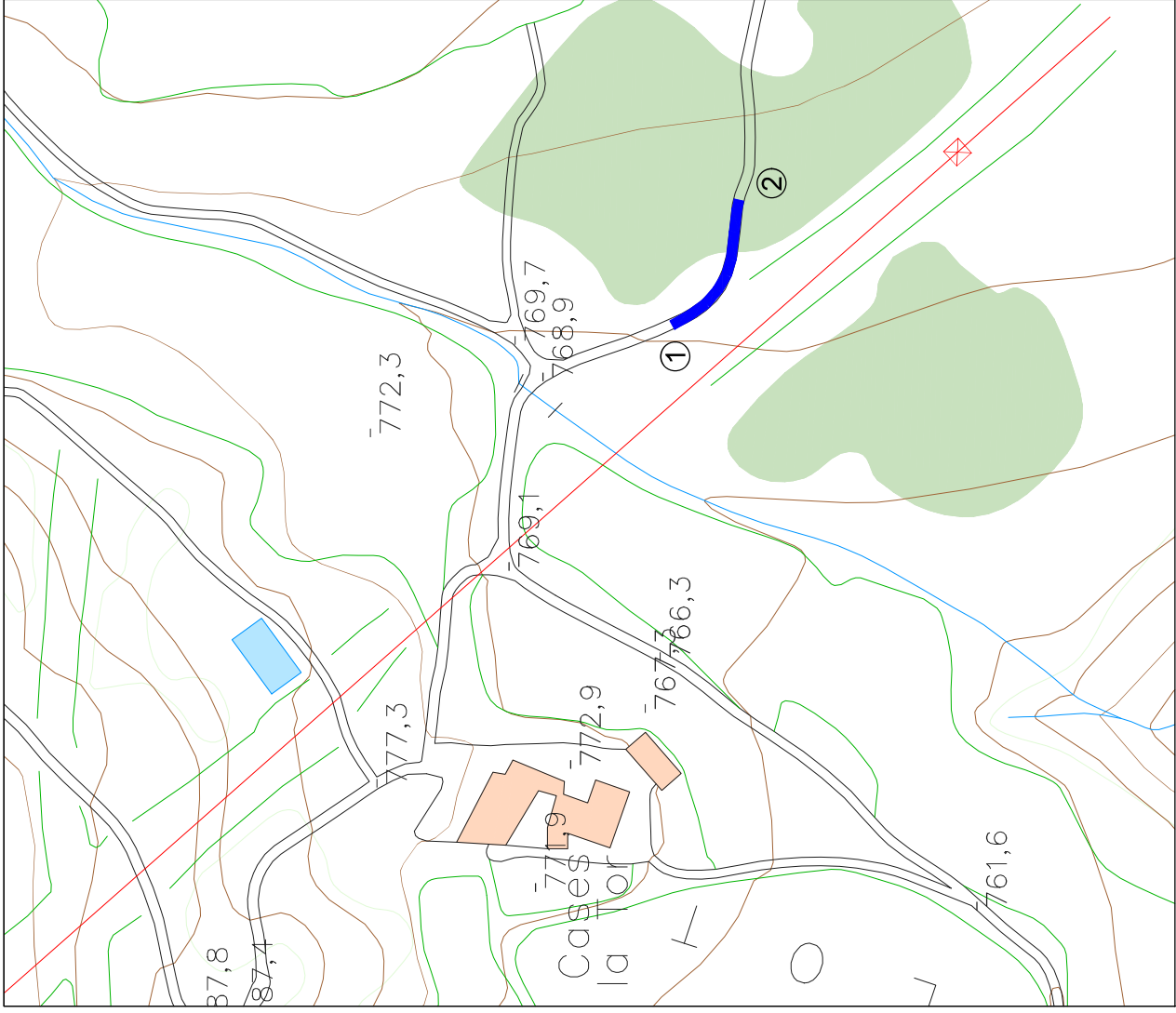
18 de gen. 2025 13:12
 42.09040435 1.95641829
 Via Sanses Nou
 La Olla
 Barcelon
 Catalunya
 Index number



18 de gen. 2025 13:13
 42.09038242 1.95723006
 Via Sanses Nou
 La Olla
 Barcelon
 Catalunya
 Index number

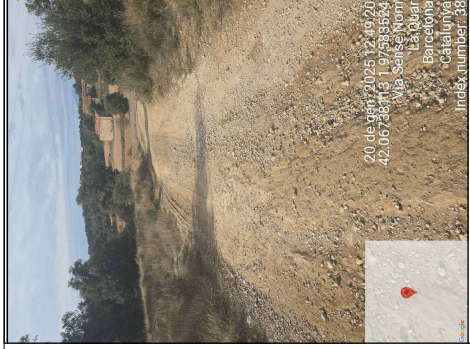


18 de gen. 2025 13:12
 42.09040435 1.95723006
 Via Sanses Nou
 La Olla
 Barcelon
 Catalunya
 Index number



20 de set. 2025 12:48:37
 42.06749178 1.97533495
 C-62
 Sapós
 Barcelona
 Catalunya
 Index number: 37

1



20 de set. 2025 12:49:20
 42.06736113 1.97533584
 Via Sense Nom
 La Pobla
 Barcelona
 Catalunya
 Index number: 38

2

- Coordenades geogràfiques inicials:
 o Longitud (X): 1.97583524
 o Latitud (Y): 42.06738113
 - Coordenades geogràfiques finals:
 o Longitud (X): 1.95641829
 o Latitud (Y): 42.09040435

- Longitud: 40,00 metres.
 - Amplada: 3,50 metres.
 - Gruix: 0,15 metres. Superfície: 140,00 m²