



Ajuntament d'Arenys de Munt

Rbla. Francesc Macià, 59
08358 Arenys de Munt
Tel. 93 793 79 80
www.arenysdemunt.cat

PLEC DE PRESCRIPCIONS TÈCNIQUES DEL CONTRACTE DE CONCESSIÓ DE SERVEIS PER A L'EXPLOTACIÓ DE L'EQUIPAMENT DE LA PISCINA MUNICIPAL DESCOBERTA D'ARENYS DE MUNT I LA GUINGUETA DE BAR

Exp. 816/2025

1. OBJECTE DEL CONTRACTE	2
2. SERVEI DE CONTROL D'ACCÉS I VENDA D'ENTRADES	4
3. SERVEI DE SOCORRISME	5
4. SERVEI DE NETEJA I MANTENIMENT DE LES INSTAL·LACIONS	6
5. GESTIÓ DE GUINGUETA DE BAR	7
6. CURSETS I ACTIVITATS	8
7. CARACTERÍSTIQUES GENERALS DEL SERVEI	9
8. PLA DE TREBALL	10
9. PERSONAL	10
10. MEMÒRIA ANUAL.....	11
11. OBLIGACIONS I DRETS DEL CONTRACTISTA	12
12. OBLIGACIONS I DRETS DE L'AJUNTAMENT	13
13. COORDINACIÓ ENTRE LES PARTS	13
Annex 1 Plànols.....	14
Annex 2 Taxa reguladora de la prestació de serveis mitjançant la utilització d'instal·lacions municipals, i preus de la guingueta de bar.....	17
Annex 3 Guió per a la redacció del PLA DE TREBALL.....	19



Ajuntament d'Arenys de Munt

Rbla. Francesc Macià, 59
08358 Arenys de Munt
Tel. 93 793 79 80
www.arenysdemunt.cat

1. OBJECTE DEL CONTRACTE

És l'objecte del contracte la concessió de l'explotació de la piscina municipal descoberta d'Arenys de Munt, i de la guingueta de bar que es troba dins de la mateixa i que es troben ubicats a la Ctra. de Lourdes s/, al Pla Parcial B1 Sobirans, que compren:

1.1. Control de recepció i accés a la piscina

- Obertura i tancament de les instal·lacions, segons els horaris que consten en el present plec.
- Control d'accés.
- Inscripció a curssets de natació.
- Suport als socorristes en cas necessari.
- Inscripció a curssets de natació.
- Gestionar les peticions d'informació/suggeriments dels usuaris.
- Venda d'entrades i abonaments.

1.2. Servei de socorrisme

- Vetllar per la seguretat dels usuaris de la piscina municipal
- Fer complir la normativa interna d'ús de les piscines a tots els usuaris.
- Atendre i realitzar els primers auxilis en cas d'accident.
- Redactar un informe de les incidències que es produeixin.
- Complir amb les disposicions protectores d'higiene i seguretat laboral.

1.3. Neteja de les instal·lacions de la piscina:

- Neteja diària dels vestidors, lavabos, recepció, farmaciola, passadissos i zona del bar en els termes indicats al punt 4 del present plec.
- Neteja diària de la zona de platja de la piscina, zona d'estada i entrada general.
- Altres tipus de neteja en els termes indicats al punt 4 del present plec.
- Manteniment de la zona enjardinada de la piscina i zona exterior del bar.

1.4. Explotació de la guingueta de bar

- Servei al públic de begudes.
- Servei al públic d'entrepanes.
- Servei al públic de gelats, de forneria, i altres productes anàlegs.

1.5. Cursets de natació

- Servei de cursets de natació
- Altres activitats lúdiques

Els **objectius generals** de l'explotació de les instal·lacions son:

- Promoure la pràctica de l'activitat de natació, tant des de la vessant lúdica com l'esportiva.
- Promoure l'activitat física i l'aprenentatge i pràctica de la natació entre la població en edat



Ajuntament d'Arenys de Munt

Rbla. Francesc Macià, 59
08358 Arenys de Munt
Tel. 93 793 79 80
www.arenysdemunt.cat

escolar, fora de l'horari lectiu, oferint espais, recursos i activitats.

- Promoure l'activitat física i esportiva com a element del benestar de les persones i instrument de cohesió social.
- Potenciar dinàmiques socials i valors cívics a través de les diferents propostes d'actuació.
- Donar suport a iniciatives esportives que es plantegin des de l'Ajuntament d'Arenys de Munt.

Les instal·lacions

L'aforament màxim de les instal·lacions és de:

- Instal·lació completa: 380 persones
- A les piscines: 156 persones
- Als vestidors: 4 persones alhora

S'adjunta el plànol de les instal·lacions de la piscina municipal descoberta com a **annex 1** d'aquest plec. La instal·lació consta de:

- Recepció
- Zona de taquilles
- Dos vestidors
- Dos lavabos
- Una infermeria
- Dues piscines: una de vas gran, destinada a persones adultes, i una piscina infantil, de vas petit
- Zona de pícnic
- Zona enjardinada, amb ombrel·les
- Zona de restauració amb guingueta de bar, taules i cadires
- Dos magatzems
- Una sala de màquines

Període d'obertura i horari

Per tal d'afavorir l'accés a tota la població, el servei s'ha de prestar tots els dies compresos dins del període d'obertura anual, excepte causa derivada de força major.

El període d'obertura anual del servei està comprés entre la segona quinzena del mes juny i la primera setmana de setembre, acordant l'Ajuntament anualment les dates concretes d'inici i fi de la temporada.

L'horari mínim d'obertura de les instal·lacions serà de dilluns a diumenge d'11:00h. a 19:00h. Sense perjudici que l'horari es vegi ampliat segons oferta presentada per l'empresa concessionària a la present licitació.



Ajuntament d'Arenys de Munt

Rbla. Francesc Macià, 59
08358 Arenys de Munt
Tel. 93 793 79 80
www.arenysdemunt.cat

L'horari de bar haurà de ser el mateix que l'horari d'obertura de les instal·lacions. Excepcionalment, per a l'any 2025, es preveu que el període d'obertura iniciarà el 28 de juliol, que és quan finalitza la concessió que existeix actualment.

2. SERVEI DE CONTROL D'ACCÉS I VENDA D'ENTRADES

El servei de control d'accés i venda d'entrades es realitzarà de conformitat amb les següents prestacions:

- El servei consisteix en la venda d'entrades a les instal·lacions de la piscina municipal descoberta d'Arenys de Munt, realitzant l'empresa concessionària el cobrament de les tarifes directament de les persones usuàries per a la utilització d'aquest servei i que son les previstes a l'ordenança fiscal número 16 Reguladora de la Taxa de la prestació de serveis mitjançant la utilització d'instal·lacions municipals, annex 2 d'aquest plec.
- El servei del control d'accés consisteix en procurar que les persones usuàries compleixin amb els requisits indicats en les normes d'accés a les instal·lacions.
- El servei compren realització dels cursos de natació i tota la gestió referent a aquests cursos, inclosa la inscripció, cobrament, i control.
- El servei serà realitzat dins de l'horari del servei comprès entre les 11:00 hores i les 19:00 hores, dies laborables, caps de setmana i dies festius. Sense perjudici que l'horari es vegi ampliat segons oferta presentada per l'empresa concessionària a la present licitació.
- El servei s'organitzarà amb els mitjans personals necessaris per tal de garantir les hores de descans i dies lliures del personal adscrit al servei.

Mitjans personals

El personal de control d'accés haurà de dotar-se de manera suficient per a que cobreixi 56 hores setmanals.

El mitjans personals s'hauran d'ajustar en el cas que l'horari es vegi ampliat segons oferta presentada per l'empresa concessionària a la present licitació.

La categoria laboral s'engloba dins del grup 5 del Conveni col·lectiu d'empreses que gestionen equipaments i serveis públics sotmesos a activitats esportives.

Documentació

Per a la realització del servei l'empresa concessionària tindrà l'obligació d'imprimir els **talonaris de les entrades** de les instal·lacions per cadascuna de les tipologies d'usos que regula la OOFF numero 16, articles 6, punt 1 i epígraf 1, i que es detallen a **l'annex 2**:

- Entrades, diferenciant les tipologies: general, nens (1 a 3 anys), nens (4 a 16 anys), 3ª edat (a partir de 65 anys), diversitat funcional, Familiar*.
- Abonaments 10 usos i Abonaments de temporada, diferenciant les tipologies: general, nens (1 a 3 anys), nens (4 a 16 anys), 3ª edat (a partir de 65 anys), diversitat funcional.



Ajuntament d'Arenys de Munt

Rbla. Francesc Macià, 59
08358 Arenys de Munt
Tel. 93 793 79 80
www.arenysdemunt.cat

- Cursets, facilitant els formulari d'inscripció.

Mensualment, les matrius de les entrades venudes seran lliurades al responsable de l'àrea d'esports de l'Ajuntament, amb el llistat d'alta d'abonaments (mesos: juny, juliol i agost).

Serà responsabilitat de l'empresa concessionària la comprovació de la **documentació acreditativa de compliment dels requisits** per a cadascuna de les diferents tipologies d'entrades, indicades a la OOFF 16 de l'Ajuntament:

- Persones empadronades a Arenys de Munt.
- Franges d'edats
- Familiar
- Diversitat funcional
- Casals

3. SERVEI DE SOCORRISME

El servei de socorrisme serà realitzat diàriament, com a mínim, per un socorrista titulat, i s'hauran de complir els següents requisits:

- Pel que fa al número de socorristes, en tot cas s'haurà de complir per l'adjudicatari el que estableix l'article 17 del Decret 95/2000, en la seva redacció donada pel Decret 165/2001, de 12 de juny i, per tant, en tot cas s'haurà de garantir per l'empresa adjudicatària, l'existència com a mínim d'un socorrista per a cada grup de dos cents banyistes o fracció, nombre de banyistes que es calcularà a raó de dues persones per cada cinc metres quadrats de làmina d'aigua.
- S'haurà de garantir la continuïtat del servei, en quant que les hores de descans i dies lliures del socorrista principal, s'hauran de cobrir per un altre socorrista titulat.
- Caldrà portar el control de les incidències, cures en relació amb el servei de socorrisme.

Mitjans personals:

- Els mitjans personals del servei de socorrisme haurà de dotar-se de manera suficient per a cobrir un total de 672 hores per tota la temporada.
- El personal que realitzi les tasques de socorrisme i salvament haurà d'estar en possessió de la titulació en matèria de socorrisme i salvament aquàtic i coneixement d'atenció sanitària immediata, de conformitat amb l'art. 2 del Decret 95/2000, de 22 de febrer; extrems que s'hauran d'acreditar documentalment davant de l'Ajuntament amb caràcter previ a l'inici de l'activitat.
- El personal que realitzi les tasques de socorrisme i salvament haurà d'estar inscrit al Registre oficial de Professionals de Catalunya (ROPEC), com a socorrista aquàtic en piscines.
- Les tasques a dur a terme pel personal que realitzi les tasques de socorrisme i salvament son:
 - Tasques pròpies del socorrista, vigilància i primers auxilis.
 - Fer respectar les normes d'ús de la instal·lació.



Ajuntament d'Arenys de Munt

Rbla. Francesc Macià, 59
08358 Arenys de Munt
Tel. 93 793 79 80
www.arenysdemunt.cat

- Tot el personal del servei haurà d'anar sempre uniformat i dur de forma visible la inscripció "SOCORRISTA" a la samarreta.
- El compliment total de l'horari del servei
- No abandonar el lloc de vigilància sota cap pretext, tret de les causes pròpies de la prestació del servei o per força major, informant prèviament al responsable de la instal·lació.
- Ser responsables i tenir autoritat per mantenir l'ordre públic i evitar situacions de risc en les instal·lacions.
- Col·laborar amb els plans d'emergència i evacuació de la instal·lació, en cas de ser necessari.
- Comprovar diàriament, a l'inici de la jornada laboral, que els elements imprescindibles de primers auxilis es trobin en bon estat d'ús, i en cas de mancances o desperfectes d'aquest, informar, el més aviat possible, al coordinador del servei.
- Tenir cura del manteniment i estat del elements i aparells inventariables de la farmaciola, així com sol·licitar el material fungible al responsable amb l'antelació suficient per a la seva reposició.
- Controlar l'ordre i l'aforament màxim establert per normativa dins de la piscina.

Obligacions de l'empresa concessionària:

- Serà responsable, civilment i administrativament davant de l'Ajuntament per les faltes del personal socorrista.
- Estarà obligada al rescabament dels danys que es causin a tercers, per negligència, per culpa o per una prestació defectuosa del servei; tant si són danys a béns, com a persones, sense perjudici de les sancions contractuals que puguin ser imposades.
- Serà al seu càrrec l'adquisició, distribució i conservació del vestuari i el material necessari per a la prestació del servei.
- Controlar el material lúdic i/o alternatiu de les piscines correctament.
- Els canvis de personal s'han de comunicar per escrit a l'Ajuntament.
- L'empresa haurà d'assumir totes les seves obligacions i drets com a empresa en relació a les lleis laborals vigents. Tot el personal adscrit haurà d'estar donat d'alta a la Seguretat Social.
- L'empresa haurà de complir amb allò que estableix la Llei de Prevenció de Riscos Laborals respecte a la formació dels treballadors/es.

4. SERVEI DE NETEJA I MANTENIMENT DE LES INSTAL·LACIONS

4.1. Servei de neteja de les instal·lacions: serà a càrrec de l'empresa concessionària la neteja de les instal·lacions següents:

- Neteja **diària** i desinfecció de: sanitaris, dutxes, gespa, papereres, pícnic, etc. La neteja i desinfecció s'haurà de realitzar abans d'obrir les instal·lacions i al migdia.
- Els vestidors i els lavabos es netejaran **dues vegades al dia**, una abans d'obrir les instal·lacions i una altra al migdia, disposant d'un full de control i registre de les actuacions, a disposició dels usuaris.



Ajuntament d'Arenys de Munt

Rbla. Francesc Macià, 59
08358 Arenys de Munt
Tel. 93 793 79 80
www.arenysdemunt.cat

- Neteja diària de la zona de platja de la piscina, zona d'estada i entrada general.
- Neteja de vidres un cop al mes.
- Buidat de papereres i neteja de males herbes, diàriament.
- Neteja integral de les instal·lacions al finalitzar la temporada

4.2. Serà a càrrec de l'empresa concessionària el subministrament de tot el material necessari, fungible o no, per a la prestació del servei, com pot ser:

- Material de neteja: desinfectant sense lleixiu, sabó, estris de neteja
- Material sanitari: paper higiènic, bosses d'escombraries, etc.
- Material bàsic per a la farmaciola.
- Qualsevol altre material necessari per a la realització del servei.

4.3. Serà a càrrec de l'Ajuntament la neteja integral de preparació de les instal·lacions per la nova temporada.

Mitjans personals:

Els mitjans personals del servei de neteja de les instal·lacions haurà de dotar-se de manera suficient per a cobrir un total de 336 hores per tota la temporada, a raó de 4 hores diàries per complir amb les tasques indicades en l'apartat 4.1.

5. GESTIÓ DE GUINGUETA DE BAR

La gestió de la guingueta de bar es prestarà en el local objecte de la licitació, determinat en l'**annex I** d'aquest plec.

Per a la prestació s'ha d'aportar com a mínim el següent material, que podrà ser material publicitari, que anirà a càrrec de l'empresa concessionària:

- 6 taules i 24 cadires
- 2 neveres

Serà d'obligat compliment oferir els productes següents:

- a) Servir productes de refrescs i begudes, fredes i calentes. No s'autoritza l'expedició de begudes alcohòliques al públic de les instal·lacions esportives d'acord amb les disposicions legals vigents.
- b) Servir productes com tapes i entrepans, freds o calents. En tant no es disposi de les instal·lacions adients, tan sols es podrà utilitzar com elements d'escalfament els microones o altres petits electrodomèstics similars. S'admet l'ús de cafetera elèctrica i màquines de fer i mantenir suc i granissats; també s'admeten neveres i congeladors.
- c) Servir articles de forneria, pastisseria, gelateria i granja i altres de caràcter anàleg.
- d) S'haurà de donar compliment a la normativa sanitària respecte a la manipulació d'aliments, respectant les cadenes de fred i calor dels aliments.



Ajuntament d'Arenys de Munt

Rbla. Francesc Macià, 59
08358 Arenys de Munt
Tel. 93 793 79 80
www.arenysdemunt.cat

- e) La gestió de residus s'haurà de portar a terme mitjançant el servei "porta a porta" que té implementat l'Ajuntament.

L'empresa concessionària s'adaptarà a les necessitats del bar quan hi hagi esdeveniments organitzats i/o promoguts per l'Ajuntament a les instal·lacions, sempre que no li suposin un major cost.

No està permès:

- Servir begudes alcohòliques
- Superar els límits sonors establerts per la normativa d'aplicació.
- Instal·lar aparells recreatius amb premi i/o màquines d'expedició automàtica de tabac.

Mitjans personals:

L'empresa concessionària haurà de destinar el personal suficient per a dur a terme les tasques un total de 672 hores per tota la temporada.

S'haurà d'estar a les condicions de treball del Conveni col·lectiu interprovincial del sector de la indústria d'hosteleria i turisme de Catalunya.

En tot cas, haurà de ser diferent a les persones destinades als diferents serveis que es detallen en el present plec.

El personal ha d'estar en possessió del certificat de manipulació d'aliments.

Documentació:

L'empresa concessionària haurà d'instal·lar els rètols indicadors:

- Horari d'obertura
- Que es disposa de Fulls de Reclamació
- Reservat el dret d'admissió
- Llistat de preus que resultin de la present licitació i que com a màxim seran els indicats a l'Annex 2 d'aquest plec.

L'empresa concessionària podrà optar per la subcontractació de la gestió del bar a un tercer, el qual no tindrà cap mena de vinculació amb l'Ajuntament, sent l'empresa concessionària qui respondrà davant del mateix per qualsevol incidència que es pugui ocasionar per la seva activitat.

6. CURSETS I ACTIVITATS

6.1. Cursets de Natació

L'empresa concessionària programarà i durà a terme cursets de natació de diferents nivells, mitjançant la contractació de personal qualificat.



Ajuntament d'Arenys de Munt

Rbla. Francesc Macià, 59
08358 Arenys de Munt
Tel. 93 793 79 80
www.arenysdemunt.cat

El material de suport per a la realització dels cursos de natació serà a càrrec de l'empresa

6.2. Activitats lúdiques

L'empresa concessionària podrà realitzar activitats de caràcter lúdic dirigit als usuaris de l'equipament.

Mitjans personals:

L'empresa concessionària haurà de destinar el personal suficient, monitor/a, per a dur a terme el curs de natació un total de 80 hores per tota la temporada.

Les activitats lúdiques que es duguin a terme per l'empresa concessionària hauran de comptar amb la figura d'un monitor/a per a dur-les a terme.

7. CARACTERÍSTIQUES GENERALS DEL SERVEI

7.1. L'explotació es durà a terme d'acord amb les prescripcions següents:

- a) L'equipament serà de lliure accés per al conjunt dels ciutadans, sense més limitació que el pagament de les tarifes, la pròpia capacitat, la seguretat i característiques de l'equipament i el respecte a les normes reguladores.
- b) El concessionari és l'únic responsable davant de l'administració de l'efectiva realització de les operacions objecte del contracte.
- c) El personal haurà de tenir la titulació, capacitat i formació adequades a les necessitats de les tasques a realitzar; el servei s'ha de dotar del personal necessari per tal que la seva prestació es faci en les degudes condicions de seguretat i eficàcia, evitant als usuaris incomoditats i perills amb els mínims determinats en l'avantprojecte que acompanya al present plec.
- d) S'haurà d'expressar el caràcter públic i municipal de les instal·lacions en tots els rètols, anuncis, butlletins, entrades i, en general, elements d'informació i difusió.
- e) Haurà de figurar, amb caràcter preceptiu, un rètol en un lloc visible i de fàcil accés per a l'usuari, en el que s'indiquin:
 - Els preus de les entrades, segons l'ordenança fiscal 16, per cada tipus.
 - l'horari d'obertura al públic.
 - la capacitat dels diferents espais i instal·lacions.
- f) El concessionari haurà de garantir l'obertura de l'equipament a les activitats que aquest organitzi, dins de la seva programació de promoció esportiva i de salut, com ara:
 - La caminada nocturna a la fresca, amb finalització a la piscina municipal
 - Mulla't per l'esclerosi múltiple
 - Qualsevol altra que es pugui programar
- g) L'entitat gestora haurà de donar compliment a la normativa existent pel que fa a ratis d'aforament.
- h) L'entitat adjudicatària complirà les disposicions legals i reglamentàries de seguretat i salubritat respecte als materials utilitzats en les activitats, així com pel que fa a l'emissió



Ajuntament d'Arenys de Munt

Rbla. Francesc Macià, 59
08358 Arenys de Munt
Tel. 93 793 79 80
www.arenysdemunt.cat

de sorolls, instal·lació de maquinària, mobiliari, etc., i mantenir en bon estat les instal·lacions.

- i) En aquesta concessió no es proposa l'execució d'inversions a càrrec del concessionari.

7.2 El concessionari ha de contractar pòlisses d'assegurança de l'equipament, amb primes al seu càrrec contra incendis, robatoris i responsabilitat civil.

La pòlissa multirisc a subscriure comprendrà la Responsabilitat civil que cobreixi els riscos inherents a les activitats concedides.

8. PLA DE TREBALL

L'empresa concessionària gestionarà la instal·lació municipal objecte d'aquesta licitació d'acord amb les condicions establertes en aquest Plec.

L'empresa concessionària proposada com adjudicatària, haurà d'aportar abans de la signatura del contracte:

- I. PLA DE TREBALL, que reflecteixi l'adequació de la seva oferta a cadascun dels àmbits que es relacionen a **l'annex 3** d'aquest plec, i que estigui amb concordança amb la resta de característiques incloses en la present licitació.
- II. PLA DE SEGURETAT I SALUT, que ha d'incloure com a mínim:
 - Llistat dels treballadors que presten el servei.
 - Nom i càrrec de la persona interlocutora en matèria preventiva.
 - Informació sobre els riscos laborals específics i les mesures preventives aplicables.
 - Documentació que acrediti la formació i aptitud mèdica dels treballadors, si s'escau.
 - Autorització d'organismes oficials o carnets professionals, si es requereixen per desenvolupar l'activitat.
 - Procediments i protocols de treball.

9. PERSONAL

L'entitat adjudicatària haurà de proporcionar durant l'horari d'obertura de la instal·lació el personal necessari per portar a terme les funcions establertes en cadascun dels apartats anteriors, i que de manera resumida son:

- Servei de control d'accés i venda d'entrades: personal necessari per cobrir 56 hores setmanals, mínim 2 persones.
- Personal de la guingueta de bar: mitjans personals suficients per cobrir 56 hores setmanals, estimant-se un mínim de 2 persones.
- Servei de socorrisme: mitjans personals suficients per cobrir les 56 hores setmanals, mínim 2 persones.
- Monitor/a: per a la realització dels cursets de natació i altres activitats lúdiques



Ajuntament d'Arenys de Munt

Rbla. Francesc Macià, 59
08358 Arenys de Munt
Tel. 93 793 79 80
www.arenysdemunt.cat

- Personal de neteja.
- Coordinador, que vetllarà pel bon funcionament del servei i del seu personal, encarregant-se de la gestió del mateix. S'estima una dedicació de 50 hores per temporada.

La previsió de jornades a cobrir i, per tant, persones a contractar per cada perfil laboral que es demana és la següent:

Personal	PCAP			% Jornada			
	Hores / setm	Nº setm	Hores/ temporada	% jornada TOTAL	Persona 1	Persona 2	
CONVENI 1	Socorristes	56	12	672	163%	100%	63%
	Neteja			336	81%	81%	0%
	Coordinador			50	12%	12%	0%
	Control d'accés	56	12	672	163%	100%	63%
	Monitor			80	19%	19%	0%
CONVENI 2	Cambrer	56	12	672	164%	100%	64%

El nombre de mitjans personals s'haurà d'adequar en cas que les hores de prestació del servei s'incrementin com a resultat de l'oferta de les empreses licitadores.

El personal no tindrà cap vinculació laboral ni d'altra mena amb l'Ajuntament.

10. MEMÒRIA ANUAL

Es confeccionarà anualment una memòria, un cop finalitzat el període d'obertura de temporada i abans del 31 d'octubre, que contindrà:

- Relació de personal contractat i funcions realitzades.
- Detall de serveis realitzats: socorrisme, control d'accés, neteja, cursets i bar. Amb identificació del personal que ha realitzat el servei, i si s'escau de la subcontractació dels mateixos.
- Còpia dels RLC i RNT del personal que ha realitzat la prestació.
- Resum de les dinamitzacions realitzades durant la temporada.
- Subcontractacions realitzades: identificació de l'empresa, tasques que ha realitzat, import i dates.

Servei de control i accessos:

- Recopilació d'un estudi econòmic del nombre d'entrades i abonaments (separats) amb els ingressos per mesos i final total de la temporada i valoració final del servei. Detall d'ingressos i despeses, i balanç econòmic de la temporada.
- Nombre d'usos de la instal·lació, detallat per dies i mesos, i separant els usos individuals, abonaments, casals d'estiu i cursets.



Ajuntament d'Arenys de Munt

Rbla. Francesc Macià, 59
08358 Arenys de Munt
Tel. 93 793 79 80
www.arenysdemunt.cat

- Proposta de modificació, si s'escau, de preus d'entrades, abonaments i curssets.
- Proposta de preus del bar i de les activitats complementàries a aplicar en l'exercici següent. Pel que fa a la proposta de preus, aquests no podran ser cobrats si no son aprovats per l'Ajuntament.

Servei de socorrisme:

- La recopilació de les incidències, opinions dels usuaris, i valoració final del servei.
- Llibre de cures.

El document de la Memòria i si s'escau, la seva documentació complementària, s'haurà de presentar al registre de l'Ajuntament dins del termini indicat. Junt amb la presentació de la memòria s'hauran de retornar a l'Ajuntament els talonaris que no han estat venuts.

11. OBLIGACIONS I DRETS DEL CONTRACTISTA

11.1 Obligacions de l'empresa concessionària:

- a) Fer-se càrrec de les despeses que ocasioni el manteniment, neteja i personal i tot el que faci referència al propi funcionament de les instal·lacions.
- b) Presentar anualment, al final del període d'obertura de les instal·lacions, una Memòria sobre el funcionament del servei, amb el contingut que determina la clàusula 10 d'aquest plec.
- c) Conservar i mantenir en perfecte estat de conservació, ús i neteja l'edifici, instal·lacions i béns en general, i gestionar-los de manera que tots els serveis que presti mantinguin, amb el pas del temps, el nivell de qualitat exigible als equipaments públics.
- d) Aportar tot el personal necessari per a l'execució del contracte. El personal aportat dependrà, únicament i exclusiva del concessionari a tots els efectes, sense que entre aquest i l'Ajuntament d'Arenys de Munt existeixi cap vincle funcional ni laboral.
- e) Cedir la utilització de la instal·lació a l'Ajuntament un màxim de 4 dies l'any, els quals no han de coincidir amb cap de setmana o festius ni suposar un major cost per al concessionari.
- f) Facilitar la utilització de la instal·lació, dins de l'horari d'obertura, als casals d'estiu que l'Ajuntament li comuniqui, un màxim de 1,5 hores al dia, de dilluns a divendres durant el mes de juliol, sense perjudici de la utilització per part d'usuaris individuals i aplicant els preus que estableix l'ordenança fiscal núm. 16 que regula la taxa per la prestació de serveis mitjançant la utilització d'instal·lacions municipals.
- g) Respectar en tot moment el màxim aforament de la instal·lació.
- h) Gestionar el bar directament o per subcontractació.

11.2 Drets de l'empresa concessionària:

- a) Utilitzar les instal·lacions per a actes extraordinaris, exhibicions, reunions o actes anàlegs per al conjunt d'abonats, usuaris o per a la població en general, prèvia comunicació a l'Ajuntament.



Ajuntament d'Arenys de Munt

Rbla. Francesc Macià, 59
08358 Arenys de Munt
Tel. 93 793 79 80
www.arenysdemunt.cat

- b) Cobrar directament dels usuaris del servei les tarifes aprovades, així com els preus que es puguin fixar per al bar i per activitats complementàries.
- c) Rebre la protecció de l'Ajuntament per al normal desenvolupament del contracte.
- d) Ésser indemnitzat si l'Ajuntament decideix donar per finalitzada la concessió abans de la finalització del seu termini.
- e) Demanar l'expedient de restabliment de l'equilibri econòmic en els casos de força major.

12. OBLIGACIONS I DRETS DE L'AJUNTAMENT

12.1 Obligacions de l'Ajuntament:

- a) Fer-se càrrec del cost del subministrament d'aigua, electricitat, telèfon i alarma de tota la instal·lació municipal de la piscina i bar.
- b) Fer-se càrrec del manteniment de l'aigua i cloració de la piscina.
- c) Nomenar una persona responsable del contracte, per garantir el bon funcionament de la concessió.
- d) Comunicar les activitats a realitzar per l'Ajuntament que afecten al concessionari amb una antelació mínima d'1 setmana.

12.2 Drets de l'Ajuntament:

- a) Utilitzar la instal·lació un màxim de 4 dies l'any, sense que coincideixi en cap de setmana, amb avís mínim d'una setmana d'antelació, i disposar dels socorristes, bar, control d'accessos i qualsevol altre deure o recurs atribuït al concessionari.

13. COORDINACIÓ ENTRE LES PARTS

La persona que farà les funcions de representant de l'empresa adjudicatària haurà de garantir la coordinació amb els diferents estaments d'organització de l'Ajuntament, a través dels instruments existents, com reunions de seguiment, i assumir i aplicar els criteris, acords, els procediments i els instruments de gestió existents, així com participar de la cultura de treball impulsada des de l'Ajuntament.

L'Ajuntament, a través del responsable del contracte, realitzarà el seguiment periòdic del servei i es reserva el dret de convocar l'entitat concessionària amb caràcter extraordinari sempre que ho consideri necessari.

Arenys de Munt, a la data de la signatura electrònica,
El regidor d'Esports,

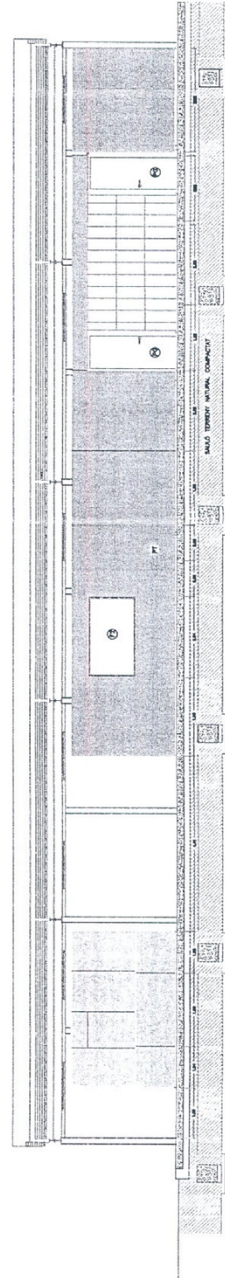
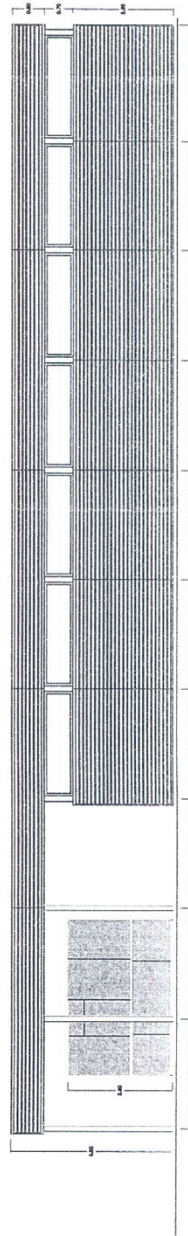
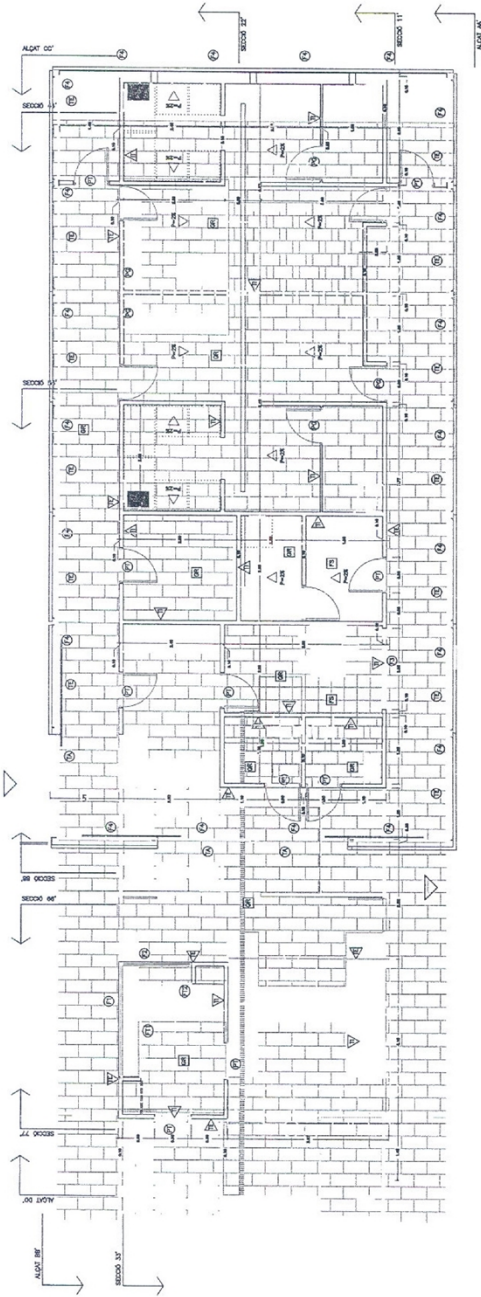
Tècnic de Serveis Personals,



Ajuntament d'Arenys de Munt

Rbla. Francesc Macià, 59
08358 Arenys de Munt
Tel. 93 793 79 80
www.arenysdemunt.cat

Annex 1 Plànols



- LEGENDA DE MATERIALS
- PAVIMENT DE GRANES MOSSOS, PAVIMENT I PAVIMENT
 - MOURE DE SILOST MELL B
 - PALS D'ORRE DE BELLA METALLA
 - PALS D'ORRE DE BELLA METALLA
 - PALS D'ORRE DE BELLA METALLA
 - PALS D'ORRE DE BELLA METALLA
 - PALS D'ORRE DE BELLA METALLA

PROJECCIO DE OBRA MUNICIPAL	1:500	07.0
PLÀN DE PLÀN 11		
PROJECCIO DE OBRA MUNICIPAL		
PLÀN DE PLÀN 11		
PROJECCIO DE OBRA MUNICIPAL		
PLÀN DE PLÀN 11		



Ajuntament d'Arenys de Munt

Rbla. Francesc Macià, 59
08358 Arenys de Munt
Tel. 93 793 79 80
www.arenysdemunt.cat

Annex 2 Taxa reguladora de la prestació de serveis mitjançant la utilització d'instal·lacions municipals, i preus de la guingueta de bar

1. Taxes Reguladora de la prestació de serveis mitjançant la utilització d'instal·lacions municipals.

Les taxes que regulen les tarifes per al cobrament de les entrades i altres serveis relacionats amb la piscina municipal es troben regulades a l'article 6, epígraf 1 de l'Ordenança fiscal núm. 16, modificada per darrera vegada pel Ple de 22/10/2020 amb efectes a partir del dia 1/01/2021.

Epígraf 1. PISCINA MUNICIPAL	Euros	
	A. Empadronats a Arenys de Munt**	B. No empadronats a Arenys de Munt
1. Entrades		
- General	4,00 €	9,00 €
- Nens (d'1 a 3 anys)	1,00 €	2,00 €
- Nens (de 4 a 16 anys)	3,00 €	6,00 €
- 3ª edat (a partir de 65 anys)	2,00 €	5,00 €
- Diversitat funcional	3,00 €	6,00 €
- Familiar * (de primer grau i a partir del tercer membre)	3,00 €	6,00 €
2. Abonaments 10 usos		
- General	30,00 €	75,00 €
- Nens (d'1 a 3 anys)	8,00 €	18,00 €
- Nens (de 4 a 16 anys)	25,00 €	50,00 €
- 3ª edat (a partir de 65 anys)	15,00 €	40,00 €
- Diversitat funcional	25,00 €	50,00 €
3. Abonaments de Temporada		
- General	60,00 €	140,00 €
- Nens (d'1 a 3 anys)	16,00 €	36,00 €
- Nens (de 4 a 16 anys)	50,00 €	100,00 €
- 3ª edat (a partir de 65 anys)	30,00 €	90,00 €
- Diversitat funcional	50,00 €	100,00 €
- Familiar * (familiars de primer grau del sol·licitant)	170,00 €	200,00 €
4. Cursets		
- De natació	55,00 €	55,00 €
- Altres	Segons oferta	Segons oferta
- Casals		
- Casal d'Arenys de Munt (ús per nen) ***	0,50 €	
- Casal fora del municipi (ús per nen) ****	2,00 €	
* Per acreditar el vincle familiar, caldrà presentar el Llibre de família. ** Per acreditar estar empadronat, caldrà presentar el DNI o volant d'empadronament *** Casal d'entitat amb seu social a Arenys de Munt **** Casal d'entitat amb seu oficial fora del terme municipal		



Ajuntament d'Arenys de Munt

Rbla. Francesc Macià, 59
08358 Arenys de Munt
Tel. 93 793 79 80
www.arenysdemunt.cat

2. S'estableixen els següents preus màxims dels productes a servir en la guingueta de bar:

- Cafès i infusions: 2,00 €
- Aigua petita: 1,50 €
- Aigua gran: 2,50 €
- Refrescos diversos: 2,50 €
- Entrepans: 5,00 €
- Entrepans petits: 3,00 €



Ajuntament d'Arenys de Munt

Rbla. Francesc Macià, 59
08358 Arenys de Munt
Tel. 93 793 79 80
www.arenysdemunt.cat

Annex 3 Guió per a la redacció del PLA DE TREBALL

Aquest document pretén ser un guió per a la redacció del PLA DE TREBALL que l'empresa concessionària del contracte de la gestió i explotació de la piscina municipal descoberta d'Arenys de Munt, que inclou el bar, ha de presentar, a efectes de deixar constància en un únic document de les característiques que tindrà l'explotació del servei per part de l'empresa adjudicatària.

Els àmbits dels quals caldrà fer el detall de l'explicació son:

1. Gestió funcional de la piscina i les altres instal·lacions:

a) Organització.

- organització interna.
- serveis propis.
- serveis externalitzats

b) Recursos.

- recursos materials: relació dels béns i material que l'empresa posarà al servei de l'equipament.
- recursos humans: relació del personal assignat (nombre, categoria i funcions).

2. Gestió d'activitats:

a) Activitats ordinàries

- programació d'activitats esportives (curses)
- programació d'actes de lleure, no esportius
- programació d'activitats escolars

b) Activitats extraordinàries

3. Gestió del manteniment:

a) Bloc de manteniment:

- Obrir les instal·lacions i vetllar per la seva conservació, així com per la del material propi de la instal·lació, per tal que quedin en perfecte estat en acabar cada jornada de treball i fer complir la normativa vigent.
- Portar un llibre d'incidències.
- Neteja i desinfecció dels paviments i revestiments de la instal·lació (vas, sobreeixidors, pediluis, etc.).
- Retirada d'escombraries amb reciclatge
- Neteja de totes les instal·lacions d'accés al públic: gespa, vestuaris, zona de pícnic, bar



Ajuntament d'Arenys de Munt

Rbla. Francesc Macià, 59
08358 Arenys de Munt
Tel. 93 793 79 80
www.arenysdemunt.cat

b) Previsió de consums:

- Material de neteja i sanitari no inventariable.
- Reposició del material sanitari del servei de socorrisme (farmaciola).

4. Gestió de la guingueta de bar

Breu explicació de si es gestionarà per mitjans propis o s'externalitzarà, indicant el personal amb què es comptarà i quins tipus de productes s'oferiran.

5. Pla econòmic financer

El mateix contindrà la previsió del cost anual de l'explotació per cada temporada. Aquest pla es desglossarà en els seus elements constitutius, amb detall dels valors següents:

a) Previsió d'ingressos

- Ingressos venda d'entrades de piscina (segons les taxes OOFF núm. 16)
- Ingressos de la guingueta de Bar
- Altres

b) Previsió de despeses

- Personal
- Assegurances.
- Neteja, manteniment i publicitat
- Productes del bar
- Altres despeses generals
- Benefici industrial

c) Resultat estimat de l'explotació