



Ajuntament de
Sant Esteve Sesrovires

PLEC DE PRESCRIPCIONS TÈCNIQUES PER A LA PRESTACIÓ DEL SERVEI DE BAR A LA PISCINA D'ESTIU DEL COMPLEX ESPORTIU MUNICIPAL DE SANT ESTEVE SESROVIRES

Taxa mínima: 200€ mensuals
Termini: del 7 de juny al 7 de setembre de 2025





Ajuntament de
Sant Esteve Sesrovires

Clàusula 1. Objecte

És objecte d'aquest plec establir les condicions i requisits tècnics de l'atorgament de la llicència d'ús privatiu i explotació del bar ubicat a les instal·lacions de la Piscina d'Estiu del Complex Esportiu Municipal de Sant Esteve Sesrovires, propietat de l'Ajuntament de Sant Esteve Sesrovires, per a la temporada d'estiu de l'any 2025.

Clàusula 2. Planejament vigent

L'equipament Complex Esportiu Municipal està situat entre els Carrer de l'Esport, Carrer Josep Fusalba, Avinguda Josep Llobet Bonastre i Carrer Marta Mata.

El Pla General d'Ordenació Municipal de Sant Esteve Sesrovires estableix per a la finca on està emplaçat l'equipament Complex Esportiu Municipal la classificació urbanística següent: Clau D2. Esportiu.

Per tant, l'edifici està inclòs dins del sistema d'equipaments i dotacions (clau D) del municipi, en concret, destinat a un ús esportiu (D2).

Quant a la implantació del servei de bar al Complex Esportiu Municipal (Clau D2. Esportiu) es donarà conformitat amb els articles 18 i 19 de la Normativa Urbanística Particular del PGOM.

L'àmbit del qual es pot observar a continuació:



Plànol núm.1: Planejament vigent.





Ajuntament de
Sant Esteve Sesrovires

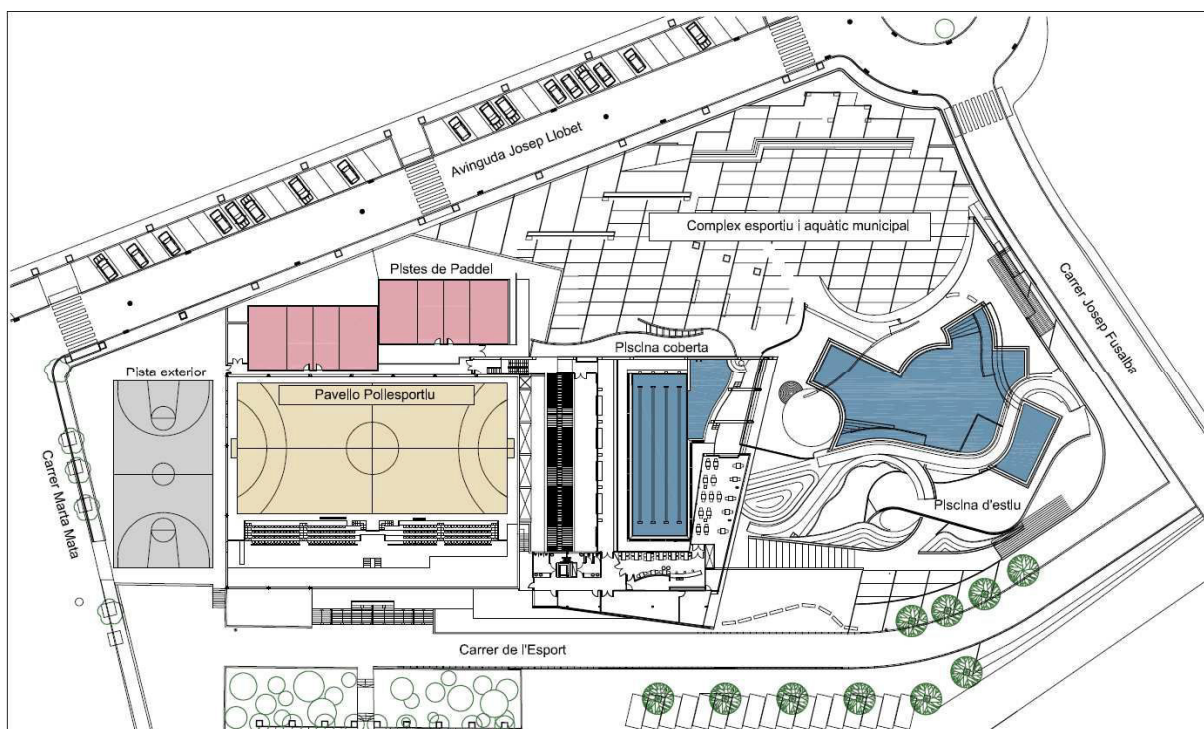
Clàusula 3. Àmbit de l'autorització

3.1. Descripció del recinte

El Complex Esportiu Municipal és un equipament que disposa d'espais destinats a la pràctica esportiva:

- Interiors (Pavelló construït l'any 1988, i Complex Esportiu construït l'any 2002).
- Exteriors (Pista Exterior, Pistes de Pàdel i Piscina d'Estiu).

És un recinte totalment tancat en el seu perímetre, amb forma irregular. Amb superfície útil edificada de 2.464 m² i 1.976 m² d'urbanització exterior. Limita al Nord amb el Carrer de Marta Mata, a l'Est amb l'Avinguda Josep Llobet Bonastre, al Sud amb el Carrer Josep Fusalba i a l'Oest amb el Carrer de l'Esport.



Plànol núm.2: Equipament Complex Esportiu Municipal.





Ajuntament de
Sant Esteve Sesrovires



Plànol núm.3: Vista aèria de l'equipament, en vermell l'àmbit del Complex Esportiu i Piscina d'Estiu.

Per accedir es disposa de 5 accessos des del carrer, que es fan travessant portes, situades a:

- Carrer de l'Esport, accessos 1, 2 i 3.
- Carrer Josep Fusalba, accés 4.
- Avinguda Josep Llobet i Bonastre, accés 5.

Els accessos principals corresponen als 1 i 2. En temporada d'estiu s'habiliten els accessos 3, 4 i 5. Aquests accessos són utilitzables per a vianants, tot i que amb certes limitacions, per existir un desnivell que es resol amb rampa no apta per a minusvàlids en l'accés 3. Altrament els camins interiors són amples i amb pendents molt suaus. L'accés 5 també admet l'accés a vehicles tipus turisme.

En el període estival, a l'entrar en servei la piscina exterior, s'habilita el servei de bar existent objecte d'aquesta autorització a la zona porxo, atesa la seva proximitat amb la piscina, on es disposa d'un nucli de serveis higiènics existent a l'interior, amb l'objectiu de donar un servei de restauració als usuaris.

3.2. Zonificació del recinte

A continuació s'indiquen les zones del recinte, amb planta, superfície i ubicació, destinades a prestar el servei de bar a la Piscina d'Estiu.





Ajuntament de Sant Esteve Sesrovires

Zonificació planta semisoterrada:

- Zona destinada a bar exterior (Z1): 26,94m².
- Zones destinades a terrasses permanents (Z2 + Z3 + Z5): 34,67m².
- Zones destinades a terrasses condicionades (Z4): 119,65m².
- Zones destinades a terrasses condicionades (Z6): 240m².

Les zones denominades Z1, Z2 i Z3, Z4 o Z6 i Z5 seran d'ús exclusiu de la persona beneficiària, que les haurà de mantenir sempre netes de brutícia i/o de vessaments de begudes i/o aliments.

En relació amb les zones designades com a terrasses del bar en finalitzar la jornada d'obertura de la piscina exterior, és imprescindible que aquestes àrees disposin sempre de l'autorització prèvia de l'Ajuntament de Sant Esteve Sesrovires per operar fora de l'horari habitual.

La zona denominada Z4 o Z6 serà d'ús condicionat, es podran utilitzar quan finalitzi la jornada d'obertura de la piscina exterior, l'horari d'obertura del bar de la Piscina d'Estiu un cop finalitzat l'horari habitual serà a partir de les 20h i fins a les 00:30h de dilluns a dijous, divendres i dissabtes de 20h i fins a les 01:30h i diumenges de 20h i fins a les 00:30h, aquests horaris compleixen amb la normativa que és l'Ordre INT/358/2011, de 19 de desembre, per la qual regulen els horaris dels establiments oberts al públic.

No es podran fer ús de les dues zones (Z4 i Z6) al mateix temps, la zona denominada Z6 serà la fixada per la terrassa del bar un cop finalitzi la jornada d'obertura de la piscina exterior. En el cas que es volgués utilitzar la zona Z4, s'haurà de fer una sol·licitud prèvia a l'Ajuntament de Sant Esteve Sesrovires. Per tant, la zona Z4, no es podrà fer ús.

La Zona Z6 al ser una zona de gespa artificial que s'utilitzarà diàriament per als banyistes, haurà d'estar sempre neta i en condicions òptimes per al seu ús. Aquesta ha de ser protegida cada dia abans d'instal·lar la terrassa i desmuntar aquesta protecció cada dia un cop finalitzi el servei de bar als vespres. La despesa de la protecció anirà a càrrec del licitador, i abans de decidir quina serà aquesta protecció, l'Ajuntament de Sant Esteve Sesrovires haurà de donar el vistiplau. Un cop finalitzi la concessió del bar de la Piscina d'Estiu, es valora si aquest espai ha sofert un deteriorament important, i si és així, el licitador haurà de fer la substitució de la gespa artificial fent-se càrrec d'aquesta despesa. Les característiques de la gespa en el cas d'haver-se de substituir han de ser iguals o superiors a l'existent, i per aquest motiu arribat el moment, es posaran d'acord l'Ajuntament de Sant Esteve Sesrovires i el licitador per acordar el canvi de la gespa. En el cas que la gespa estigui en unes condicions no molt deteriorades, es podran fer les actuacions necessàries per a recuperar-la sense haver de substituir-la i aquestes actuacions aniran a càrrec del licitador.

Aquest espai sempre haurà d'estar delimitat per la tanca fixa que esta ubicada en la zona (T1 a T14), per a separar físicament l'espai de la terrassa exterior respecte la piscina exterior. El subministrament i muntatge d'aquest element haurà de ser assumit per la persona beneficiària.





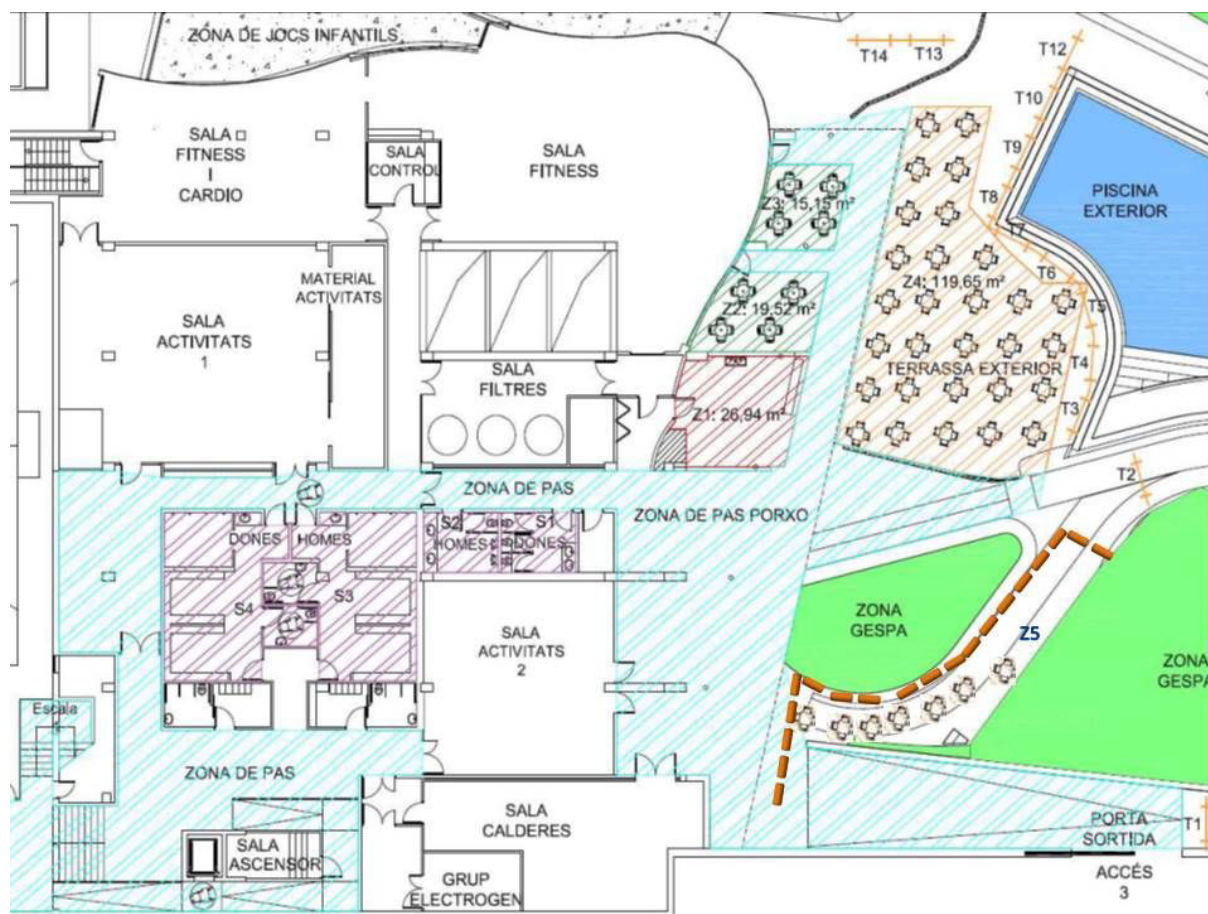
Ajuntament de Sant Esteve Sesrovires

La zona denominada Z5, es destinarà si fos necessari i amb autorització prèvia de l'Ajuntament de Sant Esteve Sesrovires, per un ús de zona de bar no condicionada a l'accés a la Piscina d'Estiu, és a dir, es podrà utilitzar com a zona de bar per aquelles persones que vulguin fer-ne ús, sense haver d'accedir a la Piscina d'Estiu. Aquest espai és responsabilitat del licitador, per tant, sempre haurà d'estar delimitat per elements que garanteixin que no es podrà accedir a la zona d'aigües, net i atès.

Aquesta zona, Z5, es delimitarà amb tanques, i el licitador es compromet a assumir la despesa per adequar aquest espai, ja que ha de quedar perfectament delimitat, per tal que les persones que en facin ús no puguin accedir al recinte de la Piscina d'Estiu.

Les zones destinades a serveis sanitaris homes i dones (S1, S2, S3 i S4), porxo, resta jardins i zones de pas, seran d'ús públic compartit amb el Complex Esportiu Municipal. Aquest serveis sanitaris seran responsabilitat del licitador, es a dir un cop finalitzat el servei s'hauran de deixar nets.

Les zones denominades S1, S2, S3 i S4, la persona beneficiaria les haurà de mantenir sempre netes de brutícia i haurà d'aprovisionar-les, durant el temps que romangui operatiu el bar d'estiu, de material fungible (rotllos de paper higiènic, sabó, tovalloletes d'un sol ús...).

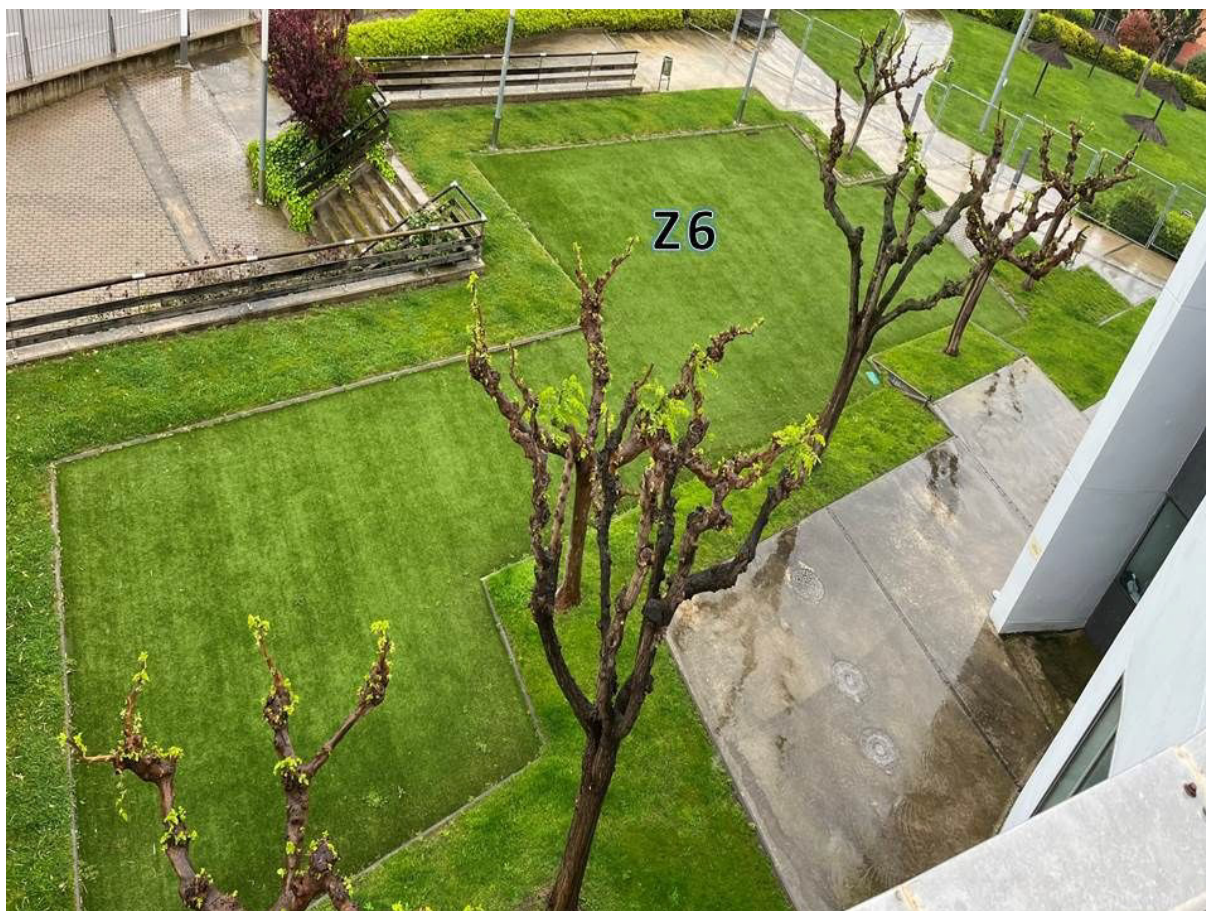


Plànol núm.4: Zonificació planta semisoterrada.





Ajuntament de
Sant Esteve Sesrovires



Plànol núm.5: Zona gespa artificial (Z6).

3.3. Zonificació en secció

Zona destinada a bar exterior (Z1): 26,94 m²



Plànol núm.6: Zonificació en secció.

El Bar exterior (servei de bar d'estiu, temporal) es desenvoluparà a les zones següents:

- Planta semisoterrada: zona destinada a bar exterior (Z1), zones destinades a terrasses permanents (Z2 + Z3 + Z5) i zones destinades a terrasses condicionades (Z4 o Z6). Aquestes són d'ús exclusiu de la persona beneficiària. Es permet l'ús públic compartit de les zones destinades a serveis sanitaris homes i dones (S1, S2, S3 i S4), així com, de les zones de pas per arribar a aquests espais.





Ajuntament de
Sant Esteve Sesrovires

3.4. Espai d'ús públic amb condicions específiques

La persona beneficiària podrà fer servir els espais d'ús públic compartit indicats en l'apartat anterior, amb el Complex Esportiu Municipal, com a complement de l'activitat que hi desenvolupa.

La persona beneficiària haurà de respectar altres usos derivats de la naturalesa social d'aquest espai públic, com és l'ús per activitats esportives, socials i culturals; per bé que, qui les promogui sempre haurà de disposar de l'autorització prèvia de l'Ajuntament de Sant Esteve Sesrovires.

Per la resta d'espais no inclosos en l'autorització (sales, patis...), en el cas que la persona beneficiària els vulgui fer servir, haurà de disposar d'autorització expressa de l'Ajuntament de Sant Esteve Sesrovires, prèvia petició escrita. Aquesta autorització no exclou la resta obligació que se'n puguin derivar de l'ús d'aquests espais.

Clàusula 4. Característiques de l'activitat

4.1. Activitat

L'activitat queda classificada, d'acord amb la Llei 16/2015, de 21 de juliol, de simplificació de l'activitat administrativa de l'Administració de la Generalitat i dels governs locals de Catalunya i d'impuls de l'activitat econòmica, com a Comunicació prèvia Annex II, atès que la superfície construïda és inferior a 500 m² i l'aforament és inferior a 500 persones.

I segons les característiques següents:

- CCAE09: 5610 Restaurants i establiments de menjars
- Activitat: Altres cafès i bars
- Recinte: Bar amb terrassa

4.2. Títols habilitats

- Bar exterior: Comunicació de 20 de setembre de 2016 amb Expedient 1792/2016.

Altrament, l'activitat també contemplarà la normativa sectorial corresponent a:

- Llei 11/2009, de 6 de juliol, de regulació administrativa dels espectacles públics i les activitats recreatives.
- Decret 112/2010, de 31 d'agost, pel qual s'aprova el Reglament d'espectacles públics i activitats recreatives.

El servei que es podrà oferir en el bar és la venda de begudes acompanyades o de tapes i entrepans. Restà prohibit servir cap tipus de begudes alcohòliques a menors d'edat, per la qual cosa la persona beneficiària haurà d'establir un control estricte en aquest sentit.





Ajuntament de
Sant Esteve Sesrovires

Altrament dit complex disposa d'un PLA D'AUTOPROTECCIÓ d'octubre de 2014, el qual haurà de ser conegut també per la persona beneficiaria, a l'efecte d'assumir-lo quan aquest entri en servei d'acord amb els supòsits establerts en el dit document.

4.3. Aforament i superfícies útils

Referència	Descripció	m ²	Densitat (pers/m ²)	Aforament
Z1	Barra i servei de bar	26,94 m ²	1 pers./10 m ²	3
Z2+Z3+Z5	Terrassa sota porxo	34,67 m ²	1 pers./1,5 m ² *	64
Z4+Z6	Terrassa exterior	119,65 m ²	1 pers./1,5 m ²	116
	Total, m²	181,26 m²	Total persones	183

* Nota: es pren el valor més alt d'ocupació per rati o per seients.

4.4. Dies i horaris de funcionament

Els horaris i l'ocupació de les activitats que es realitzen al Complex Esportiu Municipal són els següents:

- Horari d'obertura del Complex Esportiu: de dilluns a divendres, de 07.00 a 22.00 hores, dissabte de 08.00 a 20.00 hores, i diumenge de 08.00 a 14.00 hores (durant la temporada d'estiu fins a les 20.00 hores).
- Horari d'obertura de la Piscina d'Estiu: de dilluns a diumenge, de 10.00 a 20.00 hores. La instal·lació romandrà oberta cada dia durant el període estival, del 7 de juny al 7 de setembre de 2025, excepte aquells que l'organització determini per necessitat del servei (activitats festa major).

Els dies i horaris de funcionament del servei de bar del Complex Esportiu Municipal compleixen amb la normativa que es l'Ordre INT/358/2011, de 19 de desembre, per la qual regulen els horaris dels establiments oberts al públic.

El servei de bar es prestarà tots els dies de la setmana, de dilluns a diumenge, dins del període de l'explotació. Aquest espai podrà oferir el servei de bar un cop finalitzat l'horari habitual de la Piscina d'Estiu, sempre haurà de disposar de l'autorització prèvia de l'Ajuntament de Sant Esteve Sesrovires per obrir fora de l'horari habitual, i l'horari serà el següent:

- De dilluns a dijous, de 20.00 a 00.30 hores.
- Divendres i dissabte, de 20.00 a 01.30 hores.
- Diumenge, de 20.00 a 00.30 hores.





Ajuntament de Sant Esteve Sesrovires

El termini per al qual s'atorga l'autorització d'explotació del bar exterior serà des del 7 juny al 7 setembre de 2025.

Excepcionalment, es podrà allargar el termini estipulat de finalització de l'explotació del bar de la Piscina d'Estiu fora del seu horari general, és a dir, a partir del seu tancament el dia 7 de setembre de 2025, si les condicions meteorològiques són favorables o per les necessitats del servei. Aquesta ampliació de termini de tancament es valorarà setmanalment durant tot el mes de setembre a partir del tancament de la Piscina d'Estiu i com a màxim fins el dia 28 de setembre de 2025. Per poder obrir excepcionalment fora de la temporada d'estiu el bar, sempre haurà de disposar de l'autorització prèvia de l'Ajuntament de Sant Esteve Sesrovires.

La persona beneficiària haurà d'instal·lar i aixecar el servei coincidint amb l'inici i el final de l'autorització. Altrament, es disposarà d'un parell de dies abans i després per al muntatge i el desmuntatge de les instal·lacions.

L'ús privatiu s'iniciarà en la data que consti en el document administratiu d'atorgament de l'autorització.

Tenint en compte els horaris del Complex Esportiu Municipal, d'acord amb l'OMCCUEP i per directriu municipal, sens perjudici de les modificacions que estableixi el Departament d'Interior de la Generalitat de Catalunya o l'Ajuntament de Sant Esteve Sesrovires, l'horari general d'obertura obligatori de funcionament del servei de bar serà el següent:

- Horari d'obertura general: de dilluns a diumenge, de 10.00 a 20.00 hores.
- Horari d'obertura fora de l'horari general d'obertura (amb autorització prèvia): de dilluns a dijous, de 20.00 a 00.30 hores, divendres i dissabte de 20.00 a 01.30 hores, i diumenge, de 20.00 a 00.30 hores.

L'obligatorietat dels horaris d'obertura i tancament podran ser reduïts, prèvia sol·licitud motivada a l'Ajuntament de Sant Esteve Sesrovires, qui examinada la petició podrà concedir una variació en els mateixos, tot garantint el servei objecte del present plec.

A petició de la persona beneficiària podrà autoritzar-se un dia de festa setmanal, d'acord amb les necessitats del servei.

El bar també haurà d'estar obert durant les activitats extraordinàries que es celebrin al recinte i que seran comunicades a la persona beneficiària amb antelació suficient per part de l'Ajuntament de Sant Esteve Sesrovires.

4.5. Prestacions del bar

Per la prestació del servei de bar es disposarà dels espais referenciats com a Z1. On es disposarà de cuina i barra, amb tot el necessari per a treballar, i que mínimament serà per a:

- Planxa (gas o elèctrica).
- Fregidora.





Ajuntament de Sant Esteve Sesrovires

- Microones.
- Cafetera.
- Nevera de begudes.
- Congelador.
- Sortidor de cervesa.
- Pica amb aigua freda.
- Rentavaixella.

Les condicions tècniques sanitàries que haurà de complir l'espai destinat a barra del bar seran les següents:

- Sistema mecànic d'higienització de la vaixella.
- Pica amb aigua freda i calenta.

I l'espai destinat a cuina disposarà de:

- Aparell atrapa insectes.
- Tancament hermètic al finalitzar la jornada.
- Il·luminació protegida, si fos necessària.
- Rentamans d'ús exclusiu i complet.
- Piques pel rentat d'aliments.
- Pica pel rentat d'estrís i vaixella.
- Sistema mecànic d'higienització de vaixella i coberts.
- Espai o armari per productes tòxics i estrís de neteja.
- Espai o armari per estrís, vaixella i envasos.
- Recipient estanc i obertura no manual pels residus.
- Sistema de manteniment dels menjars preparats (fred o calent) amb lector de temperatures.
- Instal·lacions frigorífiques (refrigeradors i congeladors), en nombre suficient, amb il·luminació protegida i termòmetre.

L'estructura del bar serà d'acer o material impermeable i apte per a ús alimentari, la cuina i la barra serà folrada en acer inoxidable o similar, per a garantir la seva fàcil neteja.

Per a l'emmagatzematge s'utilitzaran els espais Z1, d'acord amb el període d'explotació.

4.6. Mobiliari de terrassa

El mobiliari que s'utilitzi a les terrasses (taules i cadires) haurà d'estar fabricat amb materials no contaminants, reciclables i duradors.

Cap element de l'establiment pot ser suport de missatges publicitaris de forma ostentosa (màxim un 15 % de la seva superfície).

La totalitat dels elements i mobiliari susceptibles de ser instal·lats a les terrasses no pot en cap cas sobrepassar els límits establerts en l'àmbit de l'autorització.





Ajuntament de
Sant Esteve Sesrovires

La disposició del mobiliari de terrassa (Z2, Z3, Z4 o Z6 i Z5) serà conforme al plànol núm.4 i 5, amb un total de:

- Espais Z2, Z3, Z4 o Z6 i Z5 amb un aforament total de 183 persones distribuïts en taules i cadires segons les necessitats.

4.7. Inventari maquinària, mobiliari i coberteria

L'inventari és el següent:

Maquinària – mobiliari a Z1	Unitats
Taula d'acer inoxidable rectangular 2 x 0,7 m	1
Pica de frega plats 2 cossos	1

Cal indicar que de la relació indicada més amunt, no s'ha procedit a comprovar el seu adequat funcionament.

Altrament si la nova persona beneficiària i optés per prescindir del material inclòs en aquest inventari, hauria de lliurar-lo als Serveis Exteriors Municipals per a la seva custòdia.

4.8. Sanitaris

D'acord amb allò que estableix a l'article 47 del Decret 112/2010, de 31 d'agost, pel qual s'aprova el Reglament d'espectacles públics i activitats recreatives, els establiments oberts al públic han de disposar de serveis amb la proporció mínima de lavabos i cabines de vàter següent:

- Entre 151 i 300 persones d'aforament autoritzat: 2 lavabos i 6 cabines.

Els serveis que es comparteixen i es posen a disposició de la persona beneficiària, superen amb escreix allò requerit, i són en la planta semisoterrada:

- Dones: 2 lavabos + 3 cabines + 1 cabina minusvàlids.
- Homes: 2 lavabos + 1 cabina + 2 urinaris + 1 cabina minusvàlids.

La disposició d'aquests queden indicats al plànol núm. 4 respecte a l'emplaçament dels sanitaris existents.





Ajuntament de
Sant Esteve Sesrovires

4.9. Pòlissa d'assegurança de responsabilitat civil

D'acord amb allò que estableix a l'article 80 del Decret 112/2010, de 31 d'agost, pel qual s'aprova el Reglament d'espectacles públics i activitats recreatives, els establiments oberts al públic han de contractar una pòlissa d'assegurança de responsabilitat civil, en funció de l'aforament autoritzat, i amb la quantia mínima següent:

- Fins a 300 persones d'aforament autoritzat: 600.000 € de capital assegurat.

4.10. Condicions higièniques sanitàries del bar

La persona beneficiària haurà de complir amb totes aquelles condicions que els sigui d'aplicació en matèria de salut pública i higiene, a més de les consideracions anteriorment descrites.

Es garantirà la qualitat higiènica sanitària als aliments i begudes en les diferents etapes de la cadena alimentària, bones pràctiques en la seva manipulació, ventilació, abastiment d'aigua potable, evacuació d'aigües residuals i serveis higiènics per al personal.

Pel que fa als residus generats per la pròpia activitat, a més del contenidor de rebuig, el bar haurà de disposar de contenidors per la recollida de les següents fraccions: orgànica, paper cartó, plàstic i vidre. Aquests diàriament seran abocats a cada una de les fraccions als contenidors municipals situats al Carrer Marta Mata.

Realitzarà la neteja diària de totes les zones:

- Z1, Z2, Z3, Z4 o Z6 i Z5 en la temporada d'estiu.

I especialment les:

- S1, S2, S3 i S4 en la temporada d'estiu.

De forma acurada per tal de mantenir l'espai i els elements en les condicions higièniques idònies (taules, cadires, sòl, taulells, prestatgeries, barra, aparells...).

Tots els productes de neteja i desinfecció seran a compte de l'adjudicatari.

4.11. Zona de manipulació

En relació a la zona de manipulació:

- Mantenir un bon estat de neteja i desinfecció en tota la instal·lació.
- Les superfícies de treball han de ser suficients, de materials llisos de fàcil neteja i desinfecció, resistents a la corrosió i amb bon estat de manteniment.
- Il·luminació protegida per evitar la contaminació física dels aliments en cas de trencament.





Ajuntament de
Sant Esteve Sesrovires

4.12. Equip i utilitatge

En relació a l'equip i utilitatge:

- Els estris i envasos han de ser aptes per a ús alimentari i han de guardar-se en espais protegits de la pols i la contaminació.
- Els cubells d'escombraries han de ser de materials de fàcil neteja i desinfecció, amb tapa i accionament amb pedal.
- S'ha de disposar d'un armari o espai tancat per guardar els estris i els productes de neteja i desinfecció. Han de mantenir-se aïllats.
- Tots els envasos seran d'un sol ús i de materials aptes per ús alimentaris. En cap cas es lliurarà al client ni envasos de vidre ni llaunes de cap tipus.

4.13. Equips de música i llum

En relació als equips de música i llum:

- Els equips de música s'ajustaran als usos de l'espai, admetent-se només música de fons ambiental segons definició del Decret 112/2010 de 31 d'agost pel qual s'aprova el Reglament d'espectacles públics i activitats recreatives.
- En qualsevol cas, els aparells de música funcionaran a nivell sonor que no impliquin molèsties per als veïns de les proximitats de les instal·lacions i dins els nivells sonors establerts per la normativa vigent en la matèria i el Mapa de capacitat acústica del municipi. A tal efecte, l'Ajuntament de Sant Esteve Sesrovires podrà realitzar mesures del soroll emès per les instal·lacions, del soroll que reben els habitatges del voltant i, si fora el cas, precintat els equips o obligar instal·lar (a càrrec de l'adjudicatari) un limitador de potència sobre l'equip.
- Així mateix, els equips de llum s'ajustaran als usos de l'espai. Queden expressament prohibits els llums de descàrrega, els estroboscòpics, els flaixos i tota lluminària que produeixi enlluernaments a l'entorn o a els/les seus/ves usuaris/es.

4.14. Pràctiques d'higiene i manipulació

Pel que fa a les pràctiques d'higiene i manipulació:

- El personal que treballi al bar ha de respectar les normes d'higiene personal, hàbits higiènics i estat de salut.
- Hauran de portar roba neta i exclusiva pel lloc de treball.
- Totes les superfícies de treball han de mantenir-se en bon estat de neteja, conservació i manteniment.

4.15. Formació

El personal que hi treballa haurà d'acreditar que disposa de formació actualitzada en higiene alimentària.





Ajuntament de
Sant Esteve Sesrovires

4.16. Gestió del servei

Comprendran totes les activitats necessàries per al bon funcionament dels serveis, incloent-hi:

- Disposició del personal necessari per prestar el servei, per poder gestionar l'explotació del servei del bar, cal que hi hagi el personal necessari per a la seva atenció, el qual serà per compte i càrrec de la persona adjudicatari/a del contracte, assumint les obligacions laborals, fiscals i de protecció de riscos laborals aplicables i vigents en cada moment.
- El personal encarregat d'explotar instal·lació, portarà algun distintiu que permeti de reconèixer la seva funció.
- El manteniment, conservació i reparació de les instal·lacions.

4.17. Serveis a prestar amb caràcter obligatori

Pel que fa als serveis a prestar amb caràcter obligatori:

- Servei de cafeteria, de begudes fredes i calentes i entrepans.
- Tenir cura del bon ordre del servei.
- Prendre les mesures sanitàries establertes en la legislació vigent par a les explotacions d'aquest tipus d'establiments.
- Mantenir net l'establiment i el recinte.
- Netejar els lavabos, el porxo, les terrasses i jardins exteriors.
- Vigilar i tancar el recinte un cop finalitzat l'horari o les activitats.

4.18. Contracte

A l'inici del contracte s'aixecarà una acta de lliurament de l'establiment.

A la finalització del contracte s'aixecarà una acta de recepció de l'establiment, en què es farà constar l'estat en què es retorna respecte a l'inici del contracte. Si l'establiment es troba en mal estat es farà constar a l'acta i el seu valor es restarà de la garantia definitiva.

Aquestes actes seran emeses per l'enginyer tècnic municipal, el responsable dels Serveis Exteriors de l'Ajuntament de Sant Esteve Sesrovires, el responsable del contracte i la persona beneficiària.

Clàusula 5. Subministraments de serveis

El beneficiari de la llicència serà responsable únic del pagament integral de qualsevol despesa derivada dels subministraments de gas, llum, aigua, extintors o anàlegs vinculat a l'àmbit i espais afectes al servei de bar. En particular, d'aquelles produïdes per la seva contractació/modificació, lloguers o reparacions d'equips, o les derivades d'impostos de qualsevol naturalesa.





Ajuntament de
Sant Esteve Sesrovires

També haurà d'assegurar-se que les instal·lacions que s'efectuïn per alimentar el mòdul bar, corresponents a les instal·lacions elèctriques, aigua potable i gas, compleixen amb les normatives vigents.

Altrament, l'Ajuntament de Sant Esteve Sesrovires posarà a disposició de la persona beneficiària les derivacions existents de les instal·lacions elèctriques i d'aigua potable:

- Quant al subministrament elèctric, es disposa del comptador trifàsic "Schneider Electric ME4" situat al Quadre General elèctric, que registra el consum a la Z1.

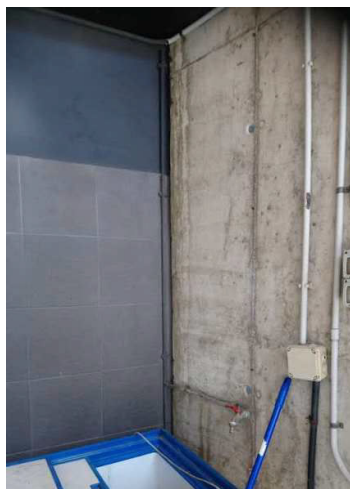


Quadre general elèctric (QG)



Comptador diferencial elèctric a QG

- Quant al subministrament d'aigua potable, es disposarà d'un comptador D.15 mm i 3,5 m³/h al ramal principal situat dins l'àmbit Z1.



Ubicació del comptador a instal·lar





Ajuntament de Sant Esteve Sesrovires

A l'inici de la posada en servei s'aixecarà una acta de prestació de servei d'inspecció, per part de l'enginyer tècnic municipal i en presència de la persona beneficiària i del responsable del contracte, per a comptabilitzar les lectures d'ambdós comptadors.

Trimestralment un responsable del Complex Esportiu Municipal, enviarà la fotografia amb la lectura dels kW elèctrics i m³ d'aigua consumits, i els remetrà al responsable del contracte, que determinarà el consum realitzat d'ambdós subministraments i que servirà per girar el cost dels serveis corresponents a la persona beneficiària.

Altrament, les instal·lacions presents a l'activitat de tipus elèctriques, tèrmiques, equips a pressió, gasos combustibles..., si s'escau, d'acord amb la reglamentació sectorial s'hauran d'inscriure en el Registre d'instal·lacions tècniques de seguretat industrial de Catalunya.

En acabar l'autorització aquelles instal·lacions subministrades per la persona beneficiària s'hauran de retirar totalment i restablir les condicions, com a mínim, a l'estat inicial anterior a la seva instal·lació, i en tot cas, seguint les instruccions dels tècnics dels Serveis Territorials de l'Ajuntament de Sant Esteve Sesrovires.

5.1. Electricitat baixa tensió

L'electricitat serà subministrada per una derivació existent disposada per a subministrar el bar. L'ús per part del bar no podrà superar els:

- Z1: IGA 20 A Trifàsic 13,85 kWh.

La instal·lació s'ajustarà al que determina el Reial Decret 842/2002, de 2 d'agost, pel qual s'aprova el Reglament Electrotècnic per a baixa tensió. Tota intervenció en la instal·lació interior al bar la realitzarà sempre un instal·lador autoritzat i emetrà el seu certificat d'instal·lació.

Es tindrà especial cura en allò que fa referència a la seguretat dels circuits, dels punts de consum i a la seguretat de les persones, de manera que aquestes no tinguin cap possible interacció amb els circuits elèctrics.

Tots els endolls, maquinària i punts de llum accessibles, estaran units directament a terra mitjançant una línia (color groc i verd) que no podrà seccionar-se enlloc, menys en un registre que servirà per comprovar el seu valor.

5.2. Gas

Altres tipus d'energia que es consumirà a l'activitat serà el gas per als receptors de la cuina. Aquest es disposarà amb bombones de butà. La instal·lació s'ajustarà al que determina el Reial Decret 379/2001, de 6 d'abril pel que s'aprova el Reglament d'emmagatzematge de productes químics i les seves instruccions tècniques complementàries MIE-APQ-1, MIE-APQ-2, MIE-APQ-3, MIE-APQ-4, MIE-APQ-5, MIE-APQ-6, MIE-APQ-7.





Ajuntament de
Sant Esteve Sesrovires

La instal·lació interior al bar la realitzarà sempre un instal·lador autoritzat en gas i emetrà el seu certificat d'instal·lació.

Es disposarà de contracte amb empresa de manteniment especialitzada en instal·lacions de gas i els seus derivats.

5.3. Aigua potable

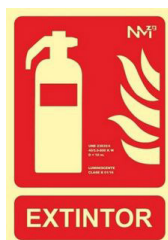
El subministrament d'aigua potable provindrà de la xarxa de distribució municipal, apte per a l'ús sense cap tipus de tractament previ en el subministrament al bar.

La distribució interior de l'aigua està prou dimensionada per tal de poder subministrar a tots els punts en funció de la seva simultaneïtat. El consum d'aigua serà per a rentamans, renta aliments, rentar estris cuina, alimentació al renta gots, rentaplats i neteja.

5.4. Protecció contra incendis

La dotació de les instal·lacions de protecció contra incendis en l'activitat es detalla a continuació:

- Extintors portàtils:



La persona beneficiària haurà de contractar el manteniment dels extintors, amb empresa autoritzada en protecció contra incendis, dins l'àmbit Z1. Situats on existeix major probabilitat d'originar-se un incendi i en llocs de fàcil visibilitat i accés. La seva distribució és tal que el recorregut màxim horitzontal des de qualsevol origen d'evacuació fins a un extintor no superi els 15 m. Es disposaran de forma que puguin ser utilitzats de manera ràpida i fàcil, situats en suports verticals de forma tal que l'extrem superior de l'extintor es trobi a una alçada sobre el terra no inferior a 1,20 m.

Z1: 1 extintor de pols de 6 kg d'eficàcia mínima 21A-113B i 1 de CO2 de 5 kg

- Senyalització:





Ajuntament de
Sant Esteve Sesrovires

Els mitjans de protecció contra incendis es senyalitzaran mitjançant senyals definides a la norma UNE 23033-1, seran visibles encara que hi hagi algun tipus de fallada al subministrament de l'enllumenat. Serà necessari el seu Manteniment dels sistemes de senyalització, comprovació visual de la seva existència, correcta ubicació i bon estat.

5.5. Aigües residuals

Les aigües residuals que es generaran seran assimilables a ús domèstic. La persona beneficiària haurà de fer un correcte ús dels desaigües, no abocant greixos, ni elements sòlids.

Clàusula 6. Normativa tècnica

L'activitat s'ajustarà amb allò establert al:

- Pla General d'Ordenació Municipal de Sant Esteve Sesrovires, aprovat definitivament en data 13 de febrer de 1991 i publicada la seva aprovació definitiva en data 17 d'abril de 1991 (en endavant PGOM).
- Reial Decret 314/2006, de 17 de març, pel que s'aprova el Codi Tècnic de l'Edificació (en endavant CTE).
- Reial Decret 513/2017, de 22 de maig, pel que s'aprova el Reglament d'Instal·lacions de Protecció Contra Incendis (en endavant RIPCI).
- Reial Decret 842/2002, de 2 d'agost, pel que s'aprova el Reglament Electrotècnic per a baixa tensió (en endavant REBT).
- Reial Decret 379/2001, de 6 d'abril pel que s'aprova el Reglament d'emmagatzematge de productes químics i les seves instruccions tècniques complementàries MIE-APQ-1, MIE-APQ-2, MIE-APQ-3, MIE-APQ-4, MIE-APQ-5, MIE-APQ-6, MIE-APQ-7.
- Llei 16/2015, de 21 de juliol, de simplificació de l'activitat administrativa de l'Administració de la Generalitat i dels governs locals de Catalunya i d'impuls de l'activitat econòmica.
- Llei 11/2009, del 6 de juliol, de regulació administrativa dels espectacles públics i de les activitats recreatives.
- Decret 112/2010, de 31 d'agost, pel qual s'aprova el Reglament d'espectacles públics i activitats recreatives.
- Decret 137/2008, de 8 de juliol, pel qual s'aprova la Classificació Catalana d'Activitats Econòmiques 2009 (en endavant CCAE09).
- Ordenança Municipal del Civisme, la convivència i l'ús de l'espai públic de Sant Esteve Sesrovires, publicada la seva aprovació definitiva el BOPB en data 9 de febrer de 2011 (en endavant OMCCUEP).
- Taules d'accessibilitat a les activitats a Catalunya (en endavant TAAC):
 - DT – 1, Criteris generals d'aplicació de la normativa d'accessibilitat a les activitats en edificis existents, de març de 2013.
 - DT – 2, Classificació d'activitats en establiments d'ús públic, de març de 2013.
 - DT – 3, Cambres higièniques, de novembre 2014.
 - DT – 4, Condicions d'accessibilitat, de novembre de 2015.





Ajuntament de Sant Esteve Sesrovires

- Decret Legislatiu 1/2009, de 21 de juliol, pel qual s'aprova el Text refós de la Llei reguladora dels residus.
- Decret 93/1999, de 6 d'abril, sobre procediments de gestió de residus.
- Decret 64/1982, de 9 de març, pel qual s'aprova la reglamentació parcial del tractament dels desfets i residus.
- Ordre de 6 de setembre de 1988 sobre prescripcions en el tractament i l'eliminació dels olis usats.
- Llei 6/1996, de 18 de juny, de modificació de la Llei 22/1983, del 21 de novembre, de Protecció de l'Ambient Atmosfèric.
- Decret 34/1996, de 9 de gener, Catàleg de residus de Catalunya.
- Decret Legislatiu 3/2003, de 4 de novembre, pel qual s'aprova el Text refós de la legislació en matèria d'aigües a Catalunya.
- Llei 16/2002, de 28 de juny, de protecció contra la contaminació acústica.
- Mapa de Capacitat acústica del municipi de Sant Esteve Sesrovires, publicat al BOPB de data 14 de maig de 2014.
- Decret 176/2009, de 10 de novembre, pel qual s'aprova el Reglament de la Llei 16/2002, de 28 de juny, de protecció contra la contaminació acústica, i se n'adapten els annexos.
- Llei 13/2014, de 30 d'octubre, d'accessibilitat.
- Decret 135/1995, de 24 de març, de promoció de l'accessibilitat i supressió de barreres arquitectòniques i d'aprovació del Codi d'accessibilitat.
- Llei 18/2009, del 22 d'octubre, de salut pública.
- Reglament (CE) núm. 852/2004 del Parlament Europeu i del Consell, relativa a la higiene dels productes alimentaris.
- Reglament 853/2004, de 29 d'abril de 2004, del Parlament Europeu i del Consell, pel qual s'estableixen normes específiques d'higiene dels aliments d'origen animal.
- Reial Decret 1420/2006, d'1 de desembre de 2006, sobre prevenció de la parasitosi per anisakis a productes de la pesca subministrat per establiments que serveixen menjar als consumidors finals o a col·lectivitats.
- Reial Decret 3484/2000, de 29 de desembre de 2000, pel qual s'estableixen les normes d'higiene per a l'elaboració, distribució i comerç de menjars preparats.
- Reglament de la gestió del servei públic d'abastament d'aigua potable i Reglament de la gestió del servei públic de clavegueram i de depuració de les aigües residuals de Sant Esteve Sesrovires, DOGC núm. 6651 data 26 de juny de 2014.
- Llei 18/2009, de 22 d'octubre, de salut pública.
- Reial Decret 140/2003 de 7 de febrer, pel que s'estableixen els criteris sanitaris de la qualitat de l'aigua de consum humà.
- Reial Decret 650/2011, de 9 de maig, pel qual s'aprova la reglamentació tecnosanitària en matèria de begudes refrescants.
- Reial Decret 191/2011, de 18 de febrer, sobre Registre General Sanitari d'empreses alimentàries i aliments, BOP núm.57, de 8 de març de 2011.
- Llei 28/2005, de 26 de desembre, de mesures sanitàries enfront al tabaquisme i reguladora de la venda, el subministrament, el consum i la publicitat dels productes del tabac i altra normativa sectorial.
- Decret 179/1995, de 13 de juny, pel qual s'aprova el Reglament d'obres, activitats i serveis dels ens locals (en endavant ROAS).
- La resta de normativa sectorial que sigui aplicable directament al contingut de les prestacions del contracte.





Ajuntament de
Sant Esteve Sesrovires

Clàusula 7. Principis i objectius de la instal·lació

La instal·lació complirà els següents principis:

- Portar a terme l'explotació del servei de bar de la piscina d'estiu del Complex Esportiu Municipal.
- Prevenir i reduir a l'origen les emissions contaminants a l'aire, a l'aigua, al sòl i al subsol que produeixen les activitats corresponents i que són susceptibles d'afectar el medi ambient, aquelles que són susceptibles de produir danys a les instal·lacions municipals i al sistema de sanejament, i també prevenir incendis i protegir la salut.
- Prevenir la contaminació, mitjançant l'aplicació de les mesures adequades i, en especial, de les millors tècniques disponibles.
- Prevenir la transferència de contaminació d'un medi a un altre.
- Reduir la producció de residus mitjançant tècniques de minimització i, en la mesura que no sigui possible, gestionar-los correctament, valorant-los i, en últim terme, efectuant la disposició del rebuig de manera que s'eviti o es redueixi l'impacte en el medi ambient, d'acord amb el que estableix la legislació sectorial i les determinacions dels plans i programes que ordenen la seva gestió.
- Utilitzar l'energia, l'aigua i les matèries primeres de manera racional, eficaç i eficient.
- Complir la normativa reguladora del funcionament de les diverses activitats, en especial la normativa sobre protecció del medi ambient, seguretat industrial, salubritat, accidents greus, prevenció d'incendis, riscos i accidents laborals i protecció civil, així com la normativa específica reguladora de l'activitat concreta que es dugui a terme i, prendre les mesures necessàries per minimitzar els riscos derivats del funcionament de l'activitat.
- Utilitzar les tècniques disponibles per eliminar o reduir les molèsties que el funcionament de l'activitat pugui causar al veïnat, en especial, les relatives a sorolls, vibracions, escalfor, olors, pols i anàlogues.
- Prendre les mesures necessàries perquè, en cessar l'exercici de l'activitat, s'eviti qualsevol risc de contaminació i perquè el lloc de l'activitat quedi en un estat satisfactori, de tal manera que l'impacte ambiental sigui el mínim possible respecte a l'estat inicial en què es trobava.

Clàusula 8. Obligacions

A més de les obligacions generals recollides al Plec de clàusules administratives particulars, l'adjudicatari de la llicència té les següents obligacions:

- Compliment de Restriccions Hídriques, l'adjudicatari de la llicència per operar el bar situat a la piscina d'estiu està obligat si fos necessari a complir rigorosament les restriccions imposades per l'òrgan competent durant l'estat d'emergència per sequera. Aquestes restriccions tenen com a objectiu garantir un ús sostenible de l'aigua i contribuir a la conservació d'aquest recurs vital. Possibles actuacions per reduir el consum d'aigua:

Control del consum d'aigua: El bar ha de gestionar de manera eficient el consum d'aigua en totes les operacions. Això inclou minimitzar l'ús d'aigua en la neteja i qualsevol altra activitat relacionada amb el negoci.





Ajuntament de
Sant Esteve Sesrovires

Informació als clients: L'adjudicatari ha d'informar els clients sobre la situació de sequera i la importància d'estalviar aigua. Cartells visibles al bar i a les àrees comunes de la piscina poden ajudar a conscienciar els usuaris.

Gots reutilitzables: Utilitzar gots reutilitzables en lloc de gots d'un sol ús per reduir la quantitat d'aigua utilitzada en la seva fabricació i eliminació. A més, es pot incentivar els clients perquè reutilitzin els gots durant la visita.

Rentatge eficient d'utensilis: Implementar pràctiques de rentatge eficients per reduir el consum d'aigua. Això inclou l'ús de rentaplats eficients en l'ús d'aigua, omplir completament els rentaplats abans d'executar-los i evitar l'esbandida excessiva dels utensilis.

Sensibilització dels clients: Cal informar els clients sobre la importància de conservar l'aigua durant la sequera i encoratjar-los a adoptar pràctiques de consum responsable, com ara no deixar córrer l'aigua innecessàriament.

Reutilització de l'aigua de rentat: Recollir i reutilitzar l'aigua feta servir per rentar els utensilis o netejar superfícies per a altres fins, com ara la neteja d'àrees exteriors no relacionades amb aliments.

Control de fuites: Realitzar inspeccions regulars per detectar i reparar qualsevol fuga a les canonades, aixetes o altres equips que puguin estar contribuint al malbaratament d'aigua.

Responsabilitat legal: L'incompliment d'aquestes obligacions pot comportar sancions legals i revocar la llicència d'operació. Per tant, és crucial que l'adjudicatari es comprometi activament a seguir les restriccions i col·laborar en la gestió responsable de l'aigua.

- Si fos necessari, a causa de qualsevol situació provocada per una emergència de salut pública (com va ser la COVID19), l'adjudicatari s'haurà d'acollir obligatòriament a les mesures que el centre i l'ajuntament prenguin en l'àmbit sanitari, com també a les que l'òrgan competent estableixi en qualsevol moment.
- Utilitzar la instal·lació objecte de contracte per destinar-ho a servei de bar.
- Ocupar-se de les tasques de manteniment, neteja de la instal·lació, terrasses i jardins exteriors, mantenint-t'ho en perfectes condicions d'ús i funcionament.
- No podrà fer, ni lliurar cap còpia de claus, sense l'autorització expressa de l'Ajuntament de Sant Esteve Sesrovires.
- Si fos necessari, a causa d'una emergència de salut pública (com va ser la COVID19), realitzar la neteja i desinfecció diària amb cura i pulcritud per tal de mantenir l'espai i els elements en les condicions higièniques idònies. En concret haurà de complir els següents extrems:

Bar: neteja i desinfecció completa al menys una vegada al dia (abans de les 10.00 hores), i tants cops com sigui necessari al llarg del mateix per tal de mantenir la instal·lació en les condicions higièniques idònies i desinfectada.





Ajuntament de
Sant Esteve Sesrovires

Sanitaris: com a mínim dos cops al dia (el primer abans de les 10.00 hores), i tants cops com sigui necessari al llarg del mateix, per tal de mantenir l'espai en les condicions higièniques idònies i desinfectada, amb ús dels desinfectants i productes anàlegs necessaris i legals.

Altres zones: mínim un cop a la setmana els divendres al matí, i tants cops com sigui necessari al llarg del mateix, per tal de mantenir l'espai en les condicions higièniques idònies i desinfectada.

Terrasses: durant la temporada d'ocupació amb taules i cadires un cop al dia s'haurà d'escombrar, regar la terrassa i la zona exterior, tants cops com sigui necessari per a mantenir l'espai en les condicions higièniques idònies i desinfectada.

Altres elements (planxa, cafetera, estants, ampolles, taules i cadires, vidres...): neteja a fons com a mínim una vegada al mes i tantes vegades com sigui necessari per a mantenir les condicions d'higiene i desinfectada.

- Tots els productes de neteja i desinfecció seran a compte de la persona beneficiària. En el cas que aquestes obligacions de neteja no es complissin l'Ajuntament de Sant Esteve Sesrovires procedirà a actuar subsidiàriament repercutint el seu cost a la persona beneficiària.
- Disposar d'una pòlissa d'assegurances que cobreixi els riscos de danys a l'establiment i instal·lacions. Aquesta pòlissa haurà de cobrir en tot, com a mínim, el valor de l'equipament.
- Disposar d'una pòlissa d'assegurances que cobreixi els riscos de responsabilitat civil adequada a l'activitat desenvolupada. El capital mínim assegurat serà de 600.000 € per cada contingència, d'acord amb l'establert a l'article 80 del Decret 112/2010, de 31 d'agost, pel qual s'aprova el Reglament d'espectacles públics i activitats recreatives.
- Mantenir un nivell de mitjana-alta qualitat en els productes i serveis oferts.
- Vigilar que el servei es presti amb rapidesa, eficàcia i cortesia. Es prohibeix expressament la instal·lació de màquines recreatives.
- Exposar en lloc visible la llista de preus vigents en cada moment.
- Per als treballadors/es del Complex Esportiu Municipal s'establirà un preu especial en el consum del bar.
- Vetllar perquè es mantingui en tot moment un ambient social en l'espai destinat a bar que faciliti l'assistència de tota mena de públic respectant els principis de no discriminació per cap raó.
- Vetllar perquè no es produeixin crits ni emissions sonores o vibratòries que excedeixin els volums autoritzats per la legislació sectorial que regula els sorolls i vibracions, a l'interior de l'equipament.





Ajuntament de
Sant Esteve Sesrovires

- Vetllar pel consum responsable del begudes alcohòliques en el recinte.
- Mantenir en tot moment a disposició dels clients un llibre de reclamacions per tal que en puguin fer ús si ho estimen convenient.
- Respondre de les avaries que s'ocasionin en les instal·lacions, sempre que sigui per negligència de la persona beneficiària, o per l'ús anormal d'aquestes, respondrà fins i tot dels deterioraments produïts per les persones usuàries.
- Complir amb totes les normes sanitàries, alimentaries, fiscals, laborals i altres sectorials que siguin d'aplicació. La persona beneficiària i el seu personal afecte al servei disposarà de formació de manipulació d'aliments.
- Estar donat d'alta a l'epígraf IAE 673.2 Altre cafès i bars.
- Aportar la vaixel·la, cristalleria i jocs de coberts i altre parament i complements necessaris per a la prestació del servei.
- No podrà realitzar obres de millora que consideri necessàries, comporti o no, una modificació de la configuració de l'establiment, sense l'autorització expressa de l'Ajuntament de Sant Esteve Sesrovires.
- La utilització de mitjans de so i imatge per tal d'entretenir les persones usuàries del servei es sotmetran per sota deis nivells d'immissió sonora de 45 dB(A) mesurats des de l'exterior. Així mateix, haurà de donar compliment a la normativa vigent de drets d'autor i/o propietat intel·lectual.
- Conservar a càrrec seu i pels seu compte els elements mobles, equipaments tècnics, aparells elèctrics i/o mecànics i les instal·lacions de tota mena que formin part de les instal·lacions. I, en especial, del manteniment derivat de l'ús de les mateixes.
- Disposar d'una farmaciola amb els materials i els equips adequats per facilitar primeres cures en cas d'accident, malaltia o crisi sobtada.
- Mantenir, i reparar si s'escau, l'escomesa de clavegueram vinculada a la instal·lació.
- A partir de l'hora límit de finalització de l'activitat no es pot subministrar beguda a cap persona usuària o consumidora i s'ha d'informar al públic que ha arribat l'hora de tancament.
- Desallotjar el recinte i deixar de prestar el servei de bar, a la data d'extinció del contracte. Havent de retornar les claus lliurades, i deixant la instal·lació en perfecte estat de conservació i neteja. En cas contrari, l'Ajuntament de Sant Esteve Sesrovires retirarà del recinte tots els productes, estris i utensilis que li pertanyin.

Signat per:

Israel Subiranas Rovira, tècnic auxiliar de serveis esportius

