

**PLEC DE PRESCRIPCIONS TÈCNIQUES**

**CONTRACTACIÓ DE SERVEIS TÈCNICS D'ENGINYERIA I ARQUITECTURA PER LA REDACCIÓ DE PROJECTES DE REFORMA I ADEQUACIÓ D'ESP AIS DEL BANC DE SANG I TEIXITS (BST).**

**Expedient: CSE/1000/1100007035/25/PS**

## ÍNDEX

1.	ASPECTES GENERALS .....	5
1.1	PRESENTACIÓ .....	5
1.2	OBJECTE DEL CONTRACTE, LOTIFICACIÓ I TERMINIS .....	6
1.3	TERMINIS.....	6
1.4	RESPONSABILITATS GENERALS SOBRE EQUIP DE TREBALL.....	6
1.5	VISITA TÈCNICA OBLIGATÒRIA .....	7
2.	LOT 1: Redacció projecte per a la reforma del centre territorial de BST situat a l'Hospital Universitari de Bellvitge .....	8
2.1	ABAST DEL SERVEI .....	8
2.2	DESCRIPCIÓ CENTRE TERRITORIAL BST BELLVITGE .....	9
2.3	SITUACIÓ ACTUAL I MOTIVACIÓ DE LA REFORMA.....	9
2.4	ESPAIS A REFORMAR I ACTIVITAT A DESENVOLUPAR.....	11
2.5	CONVIVÈNCIA ACTIVITAT .....	12
3.	LOT 2: Redacció projecte per a l'adequació de 5 espais a la seu central del BST .....	13
3.1	ABAST DEL SERVEI .....	13
3.2	DESCRIPCIÓ SEU CORPORATIVA BST.....	13
3.3	AREES I ABAST DE LA REFORMA.....	15
3.3.1	Sala de rentat de neveres i Esterilització .....	16
3.3.2	Magatzem central fungible. ....	18
3.3.3	Sala de fabricació de KITS per a processos productius en sales estèrils. ....	20
3.3.4	Espais OCATT.....	22
3.3.5	Arxiu donants. ....	24
3.4	CONVIVÈNCIA ACTIVITAT BST .....	25
4.	LOT 3: Serveis per a creació d'un model estàndard d'estil i redacció de projecte per a construcció de nou punt de donació de Plasma .....	26
4.1	ABAST DEL SERVEI .....	26
4.1.1	Projecte de disseny d'interiors per a un centre de donació de plasma del Banc de Sang i Teixits. ....	26
4.1.2	Projecte complert per a executar un centre de donació segons l'estàndard establert en un local tipus.....	27
4.2	DESCRIPCIÓ CENTRE DE DONACIÓ .....	27

5.	ALTRES ASPECTES CONTRACTUALS COMUNS A TOTS ELS LOTS .....	30
5.1	PROGRAMARI INFORMÀTIC .....	30
5.2	PLA DE SEURETAT I SALUT .....	30
5.3	MODEL BIM .....	30
5.4	MITJANS MATERIALS .....	31
5.5	FACTURACIÓ DEL CONTRACTE .....	31
5.6	EQUIP PROFESSIONAL .....	31
6.	DOCUMENTACIO DELS SOBRES - LOT 1.....	33
6.1	DOCUMENTACIÓ A INCORPORAR EN EL <b>SOBRE A</b> .....	33
6.2	DOCUMENTACIÓ A INCORPORAR EN EL <b>SOBRE B</b> .....	33
6.2.1	Certificats i compromisos.....	33
6.2.2	Metodologia de treball.....	34
6.2.3	Planificació del projecte .....	35
6.2.4	Proposta gràfica d'arquitectura .....	35
6.2.5	Proposta gràfica d'instal·lacions.....	36
6.3	DOCUMENTACIÓ A INCORPORAR EN EL <b>SOBRE C</b> .....	37
6.3.1	Oferta econòmica.....	37
6.3.2	Maqueta 3D nou BST Bellvitge.....	37
6.3.3	Llibre estil centre territorial BST.....	37
6.3.4	Experiència específica redactor projecte INSTAL·LACIONS.....	38
6.3.5	Experiència específica redactor projecte ARQUITECTURA. ....	38
7.	DOCUMENTACIO DELS SOBRES - LOT 2.....	39
7.1	DOCUMENTACIÓ A INCORPORAR EN EL <b>SOBRE A</b> .....	39
7.2	DOCUMENTACIÓ A INCORPORAR EN EL <b>SOBRE B</b> .....	39
7.2.1	Certificats i compromisos.....	39
7.2.2	Metodologia de treball.....	40
7.2.3	Planificació del projecte .....	41
7.2.4	Implantació metodologia BIM.....	41
7.3	DOCUMENTACIÓ A INCORPORAR EN EL <b>SOBRE C</b> .....	43
7.3.1	Oferta econòmica.....	43
7.3.2	Experiència específica redactor projecte INSTAL·LACIONS.....	43
7.3.3	Experiència específica redactor projecte ARQUITECTURA. ....	43

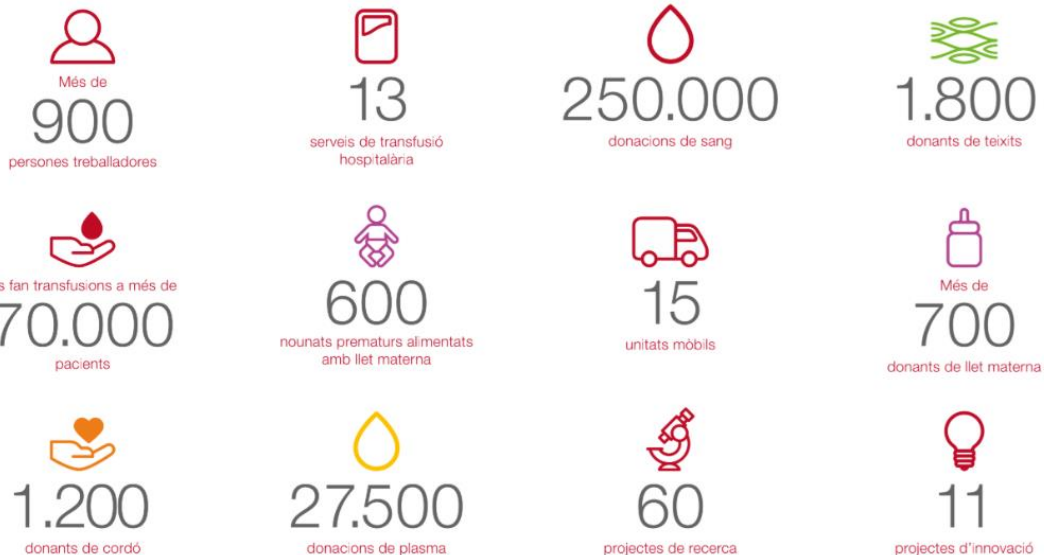
8.	DOCUMENTACIÓ DELS SOBRES - LOT 3.....	44
8.1	DOCUMENTACIÓ A INCORPORAR EN EL <b>SOBRE A</b> .....	44
	-DEUC .....	44
	-Certificat d'assistència visita tècnica .....	44
	Document acreditatiu que s'entregarà al finalitzar la visita obligatòria de les instal·lacions segons s'indica al subapartat 1.5 del present plec de prescripcions tècniques. ....	44
8.2	DOCUMENTACIÓ A INCORPORAR EN EL <b>SOBRE B</b> .....	44
8.2.1	Certificats i compromisos.....	44
8.2.2	Metodologia de treball.....	45
8.2.3	Planificació del projecte .....	47
8.2.4	Equip de treball .....	47
8.2.5	Proposta gràfica d'arquitectura .....	47
8.2.6	Proposta gràfica d'instal·lacions.....	48
8.3	DOCUMENTACIÓ A INCORPORAR EN EL <b>SOBRE C</b> .....	49
8.3.1	Oferta econòmica.....	49
8.3.2	Maqueta nou centre de donació.....	49
8.3.3	Experiència específica redactor projecte INSTAL·LACIONS.....	49
8.3.4	Experiència específica redactor projecte ARQUITECTURA. ....	50
9.	DOCUMENTS ANNEX.....	51

# 1. ASPECTES GENERALS

## 1.1 PRESENTACIÓ

El Banc de Sang i Teixits (en endavant, BST) és l'empresa pública del Departament de Salut de la Generalitat de Catalunya que té com a missió garantir l'abastament i el bon ús de Sang i Teixits a Catalunya, essent el centre de referència en Immunologia Diagnòstica i de desenvolupament de Teràpies Avançades.

Per a dur a terme aquesta activitat, considerada com estratègica i catalogada de servei essencial dins de l'activitat sanitària de la xarxa hospitalària de Catalunya, el BST disposa d'un equip de més de 900 professionals repartits per tot Catalunya amb una xarxa de centres territorials i una seu corporativa situada a Barcelona que és la infraestructura responsable entre d'altres tasques del processament de la sang i teixits provinents de la donació, la conservació i posterior enviament als centres hospitalaris segons les necessitats de transfusió.



## 1.2 OBJECTE DEL CONTRACTE, LOTIFICACIÓ I TERMINIS

L'objecte d'aquest contracte és l'execució de tres projectes complets de reforma d'espais del BST.

El plantejament d'aquesta contractació és de tres lots, un per cada reforma:

- **LOT 1:** Redacció projecte per a la reforma del centre territorial de BST situat al hospital universitari de Bellvitge.
- **LOT 2:** Redacció projecte per a l'adequació de 5 espais a la seu central del BST.
- **LOT 3:** Serveis per a creació d'un model estàndard d'estil i redacció de projecte complet per a construcció de nou punt de donació de Plasma.

## 1.3 TERMINIS

Els serveis previstos en aquesta licitació es realitzaran en diversos terminis i fases d'execució, però exclusivament al 2025.

- LOT 1. A executar en un termini màxim de **4 mesos** un cop formalitzat el contracte.
- LOT 2: A executar en un termini màxim de **3 mesos** un cop formalitzat el contracte.
- LOT 3. A executar en un termini màxim de **3 mesos** un cop formalitzat el contracte.

## 1.4 RESPONSABILITATS GENERALS SOBRE EQUIP DE TREBALL

Serà responsabilitat de l'empresa adjudicatària:

- Designar els tècnic/s pertinents amb les competències legals necessàries per a desenvolupar la tasca encomanada.
- Disposar del personal necessari i suficient per realitzar totes les tasques descrites i encomanades en el termini acordat en cada cas.
- Assegurar que totes les persones que puguin participar en les tasques encomanades disposen de la formació necessària en l'ús de les eines i programari informàtic tant ofimàtic com de disseny.
- Compliment de les disposicions vigents en matèria laboral, Seguretat Social i Prevenció de Riscos Laborals.
- Assegurar la confidencialitat de la informació obtinguda, i feines realitzades (informes, plànols, documentació, etc...) per part dels diferents treballadors que intervinguin en els treballs encomanats.

- Assegurar que els treballadors són coneixedors que en cap cas tenen una relació laboral amb el BST.

En cas que el professional/s designats, no presenti una adequada capacitat professional o correcció per desenvolupar les funcions que li corresponen, el BST podrà exigir en qualsevol moment durant la prestació del servei, la substitució del/s tècnic/s. S'inclou dintre d'aquest condicionant si el professional/s designat/s incompleix de forma expressa o voluntària qualsevol normativa interna o legal.

El BST es reserva el dret a sol·licitar a l'empresa adjudicatària la documentació acreditativa que consideri necessària.

### 1.5 VISITA TÈCNICA OBLIGATÒRIA

Amb la finalitat d'assegurar el coneixement de les instal·lacions a l'hora de la redacció del projecte i direcció d'obra així com poder valorar la dificultat serà obligatòria una visita de totes les empreses licitadores. Com a comprovant de la visita s'estendrà un certificat d'assistència el qual s'haurà d'adjuntar a la documentació de la licitació segons s'indica en l'apartat corresponent del present plec.

Es realitzaran dues visites diferents;

- Visita 1: Visita al Centre Territorial de BST Bellvitge, situat a l'Hospital Universitari de Bellvitge, que serà de caràcter obligatori per a aquelles empreses que presentin oferta al LOT 1
- Visita 2: Visita a la seu corporativa de BST, situada al Passeig Taulat, 106-116 (08005 Barcelona) que serà de caràcter obligatori per a aquelles empreses que presentin oferta al LOT 2 i 3.

Per tal de poder assistir a les visites, l'empresa licitadora haurà de realitzar inscripció prèvia tal com s'indiqui a la plataforma de contractació i en cas de no ser especificat, a través de l'enviament d'un correu electrònic a l'adreça [contractacions@bst.cat](mailto:contractacions@bst.cat) i [infraestructures@bst.cat](mailto:infraestructures@bst.cat) indicant el nom de l'empresa, nom, cognoms i nº de DNI de la persona que assistirà a la visita.

Hi haurà una única data de visita, la qual s'indicarà com a avis en la plataforma de contractació durant els 5 dies hàbils següents a la publicació de l'anunci de licitació.

## 2. LOT 1: Redacció projecte per a la reforma del centre territorial de BST situat a l'Hospital Universitari de Bellvitge

### 2.1 ABAST DEL SERVEI

El servei objecte de contractació compren el procés de disseny complet per la reforma del centre territorial del Banc de Sang i Teixits situat a l'Hospital Universitari de Bellvitge.

Aquest procés ha de permetre a BST obtenir un projecte complet per a licitar unes obres i el pertinent permís d'obres considerant que està inclòs tot allò necessari per a fer el disseny partint des de zero doncs no es disposa de layout o estudi de la configuració dels espais necessaris per a dur a terme l'activitat.

De forma global, resumida i no limitant s'ha de desenvolupar:

- Avantprojecte desenvolupant com a mínim els següents aspectes:
  - Terminis i duració aproximada de l'obra
  - Layout o plànol de distribució
  - Plantejament bàsic dels requeriments d'instal·lacions necessàries, incloent en aquest últim àmbit, un plantejament de com s'obtiniran els serveis principals (Electricitat, Climatització, etcètera) per a dur a terme l'activitat o instal·lació.
  - Anàlisis dels riscos i impactes crítics en l'activitat si es duu a terme la reforma plantejant propostes constructives o fases que mitiguin aquests.
  - Estimació del pressupost total requerit.

Dintre d'aquest apartat es consideren incloses les reunions de treball que s'hauran de realitzar amb la direcció del centre i amb l'àrea d'Operacions i Enginyeria del BST per a definir necessitats i configurar els espais segons aquests.

- Projecte bàsic, complint amb l'establert normativament per a fer la sol·licitud i obtenir el permís d'obres.
- Projecte executiu d'instal·lacions i arquitectura seguint els estàndards indicats en l'annex 2.
- Estudi de Seguretat i Salut

## 2.2 DESCRIPCIÓ CENTRE TERRITORIAL BST BELLVITGE

El centre objecte de reforma, situat a l'Hospital Universitari de Bellvitge, és un dels 13 centres fixes que disposa el BST i on es realitza la següent activitat:

- Gestió de la transfusió sanguínia (indicació, ús, conservació i administració per transfusió) dels components sanguinis al propi hospital i a l'Hospital Duran i Reynals. L'atenció és continuada durant les 24h del dia els 365 dies de l'any. Addicionalment es presta servei a altres centres sanitaris de l'entorn que requereixin derivar mostres Pretransfusionals.
- Procediments d'afèresis terapèutica (Per exemple recollida de cèl·lules progenitores hematopoètiques i recanvi plasmàtic terapèutic) donant resposta continuada durant les 24h del dia els 365 dies de l'any a les necessitats internes de l'hospital, entre d'altres, del servei d'Hematologia clínica, Medicina Interna, Neurologia o Unitat de Cures Intensives.
- Punt fixe per la donació de sang, plasma o plaquetes per a tots aquells ciutadans que voluntàriament vulguin fer-ho.

## 2.3 SITUACIÓ ACTUAL I MOTIVACIÓ DE LA REFORMA

L'activitat descrita amb anterioritat, es desenvolupa actualment en dos emplaçaments diferenciats.

- Mòdul extern de donació

L'activitat de donació es desenvolupa gairebé en la seva totalitat en un mòdul extern situat pròxim a la parada de metro.

Es disposa de 7 posicions per a donació i els espais annexes requerits per a dur a terme l'activitat (Magatzem, Recepció donants, Despatxos mèdics, Refrigeri, espai de donació, etcètera)

Aquesta activitat es va traslladar del centre original al mòdul l'any 2022, degut a un augment de les activitats de transfusió i procediments terapèutics.

Aquest espai NO és subjecte de reforma i l'activitat desenvolupada en el seu interior caldrà valorar conjuntament amb BST si es manté en l'emplaçament actual o si per contra degut a la reestructuració del centre fixe pot tornar a desenvolupar-se en aquest espai.

- Centre Fix (Espai de reforma)

Espai d'aproximadament 400m<sup>2</sup> on es desenvolupa la gestió de la transfusió i els procediments d'afèresis terapèutiques.

Per a desenvolupar aquestes activitats es disposa de diversos espais, les característiques dels quals estan descrits en l'annex 1

- Laboratori per a proves pretransfusionals
- Espai de neveres per emmagatzematge de components sanguinis i reactius
- Zona administrativa per a direcció de centre, promoció, coordinació i facultatius.
- Magatzem per a material sanitari a temperatura ambient
- Espai per a procediments terapèutics
- Espai per a procediments terapèutics aïllats
- Zones de suport
  - Zona Administrativa
  - Office
  - Vestidors

La motivació de la contractació resideix en la necessitat de fer un disseny del centre fix adaptat totalment a les necessitats actuals assistencials corregint certs aspectes optimitzables pendents de resoldre arrel del moviment realitzat del 2022. Aquest moviment és va realitzar d'urgència sense executar cap reforma al centre fix que adaptés els espais de forma més optima alineant-ho d'aquesta forma amb l'activitat realitzada. Addicionalment cal destacar que l'espai actual, degut a la seva disposició poc optimitzada impedeix absorbir el creixement d'activitat previst pels propers anys.

## 2.4 ESPAIS A REFORMAR I ACTIVITAT A DESENVOLUPAR

La reforma té com a abast els 400m<sup>2</sup> del centre fix i s'haurà de dissenyar per a comptar amb les següents activitats i espais de suport:

- Laboratori per a proves pretransfusionals
- Espai de neveres per emmagatzematge de components sanguinis i reactius
- Zona administrativa per a direcció de centre, promoció, coordinació i facultatius.
- Magatzem per a material sanitari a temperatura ambient
- Espai per a procediments terapèutics
- Espai per a procediments terapèutics aïllats
- Zones de suport
  - Zona Administrativa
  - Office
  - Vestidors
- Possible espai per a donació per a un numero de posicions a definir (entre 3 a i 7) incloent les zones annexes necessàries per a fer aquesta activitat:
  - Zona de refrigeri
  - Sala d'espera
  - Despatx mèdic
  - Magatzem donacions.

La reforma que es dissenyarà ha de ser integral, tant a nivell arquitectònic com a nivell instal·lacions, disposant d'un centre totalment nou amb les instal·lacions necessàries per a garantir les condicions ambientals, la seguretat del procés i del pacient tot complint amb les obligacions de caràcter normatiu (Incendis, RITE, Baixa Tensió, etcètera) i les diverses normatives que l'activitat de BST exigeix complir:

- FACT - JACIE: International Standards for Cellular Therapy Product Collection, Processing, and Administration.

- Estàndards d'acreditació en Transfusió Sanguínia. Comitè d'Acreditació en Transfusió (CAT).
- Estàndards en bancs de sang de cordó umbilical CAT. La Fundación CAT
- NETCORD-FACT Internacional Standards for Cord Blood Collection, Processing, Testing, Banking, Selection and Release

Les característiques i requeriments estàndards d'un centre territorial dels BST es troben en l'annex 1. Aquestes característiques no limitants, són una orientació pel licitador doncs un cop iniciat el procés de disseny i especificat la disposició, la cartera de serveis prevista, el volum d'aquestes activitats i les característiques específiques arquitectòniques i d'instal·lacions del centre de Bellvitge, s'adaptarà el model genèric a les necessitats específiques analitzades en el procés de disseny. Addicionalment s'inclou com a referència en l'annex 5, l'últim projecte executiu realitzat d'un centre territorial, que igual que l'annex 1, ha de ser una orientació per les empreses licitadores.

## 2.5 CONVIVÈNCIA ACTIVITAT

L'activitat assistencial desenvolupada actualment en el centre fix no pot ser aturada i per tant en el procés de disseny s'haurà de tenir en consideració aquest fet, dissenyant a més a més les instal·lacions provisionals necessàries que es considerin, elaborant i definint una estratègia constructiva adequada per assegurar la convivència amb l'activitat i proposar les fases constructives necessàries per a fer viable la realització de l'obra.

Aquest treball d'adaptació del projecte amb l'activitat no pot implicar un sobre cost a BST.

## 3. LOT 2: Redacció projecte per a l'adequació de 5 espais a la seu central del BST

### 3.1 ABAST DEL SERVEI

El servei objecte de contractació compren el procés de disseny de cinc espais diferents a la seu corporativa del Banc de Sang i Teixits.

Aquest procés ha de permetre a BST obtenir un projecte complet per a licitar unes obres i el pertinent permís d'obres considerant que està inclòs tot allò necessari per a fer el disseny partint des de zero doncs no es disposa de layout o estudi de la configuració dels espais necessaris per a dur a terme l'activitat.

De forma global, resumida i no limitant s'ha de desenvolupar per a tots els espais:

- Avantprojecte desenvolupant com a mínim els següents aspectes:
  - Terminis i duració aproximada de l'obra
  - Layout o plànol de distribució
  - Estimació del pressupost total requerit.

Dintre d'aquest apartat es consideren incloses les reunions de treball que s'hauran de realitzar amb els diferents responsables de les àrees afectades i amb l'àrea d'Operacions i Enginyeria del BST per a definir necessitats i configurar els espais segons aquests.

- Projecte bàsic, complint amb l'establert normativament per a fer la sol·licitud i obtenir el permís d'obres.
- Projecte executiu d'instal·lacions i arquitectura seguint els estàndards indicats en l'annex 2.
- Estudi de Seguretat i Salut

### 3.2 DESCRIPCIÓ SEU CORPORATIVA BST

La seu corporativa del BST està situada al Passeig Taulat, 106-116. 08005 Barcelona en l'edifici Dr. Frederic Duran i Jordà (En endavant, FDJ), té una superfície de 18.000 m<sup>2</sup>, està distribuït en un soterrani, planta baixa més sis plantes incloent la coberta i actua

com a centre de referència per al processament de la Sang, els Teixits i les cèl·lules d'origen humà, esdevenint com un dels bancs públics més importants d'Europa.

Per a complir amb tal especificació, l'edifici presenta uns espais i instal·lacions adequades per a desenvolupar l'activitat, disposant de:

- Una gran àrea de tractament de la sang i producció de components sanguinis situada al subsòl, on també estan ubicats les cambres de fred per emmagatzemar en condicions òptimes tot l'estoc de sang de Catalunya. Cal tenir present que tota la sang que es recol·lecta arreu del territori es recepciona en aquest edifici, es processa i s'emmagatzema prèviament a ser enviada segons requeriments als diferents hospitals de Catalunya.
- Sales blanques en planta soterrani i cinquena per a la manipulació en un entorn controlat i segur els productes de Banc de teixits, Cordó Umbilical, Cèl·lules Progenitores i Fabricació de Teràpies Avançades. Les sales blanques són instal·lacions complexes que eviten que els productes resultin contaminats per agents externs, tant químics com microbiològics. La seva funció és també que aquests productes no puguin contaminar a altres que entrin a posteriori en aquestes mateixes sales.
- Espai per a processament dels productes del Banc de Llet. El banc de llet té la missió d'assegurar l'alimentació amb llet materna de tots els prematurs i nounats de Catalunya que ho necessiten per indicació mèdica i que, per causes majors, no poden ser alletats per la pròpia mare
- Zona destinada a contenidors criogènics per a la conservació en fred de les unitats de cordó, cèl·lules progenitores, Teixits, Medicaments, etcètera.
- Laboratoris d'anàlisi i validació de la sang i de la resta de productes. Els laboratoris estan dotats d'equips d'alta tecnologia per maximitzar seguretat i qualitat.
- Espais de suport com la cafeteria i espais de formació, Zones administratives, espais de servei com magatzems, vestidors, logística i recintes d'instal·lacions tècniques.

Adicionalment a l'activitat del BST, l'edifici FDJ, alberga també a la Fundació Pere Mitjans (FPM), entitat sense ànim de lucre que ofereix serveis de suport a persones amb discapacitat física, intel·lectual i sensorial, la qual ocupa una superfície de 3.000 m<sup>2</sup>. Ambdues empreses disposen d'accessos, circuits i serveis diferents. Tan sols comparteixen els passos d'instal·lacions a través dels nuclis de serveis i l'energia de climatització.

Cal destacar per últim, que l'edifici que acull la seu corporativa del BST, està catalogat segons el Decret 82/2010, Annex I, Apartat A: Catàleg d'activitats i Centres d'Interès per a la Protecció Civil de Catalunya, Sub-apartat 2: Activitats sense reglamentació sectorial específica: b) Edificis d'importància estratègica per la gestió d'emergències que afecten a un gran nombre de població com el CECAT i el 112.

### 3.3 AREES I ABAST DE LA REFORMA

La reforma que cal dissenyar té com a objectiu alliberar els espais del soterrani marcats en el plànol següent:



Aquests espais que es requereix allibera, actualment es desenvolupen les següents activitats:

- 1- Sala de rentat de neveres i Esterilització
- 2- Magatzem Central fungible
- 3- Sala de fabricació de KITS de fungibles per a processos productius en sales estèrils.

4- Dormitori OCATT

5- Arxiu donants.

Les activitats descrites anteriorment han de ser traslladades a nous espais de la seu corporativa, que cal reformar per a que compleixi amb els requeriments per a desenvolupar el procés i la normativa aplicable.

El disseny de la reforma dels nous espais per a allotjar les activitat és objecte de la present licitació i a continuació es detallarà per cada cas concret.

Cal destacar que l'enderroc de l'àrea alliberada NO és objecte d'aquesta licitació.

### 3.3.1 Sala de rentat de neveres i Esterilització

Aquestes dos activitats que actualment es localitzen en un mateix espai es traslladen a dos localitzacions diferents, tal i com es pot veure en el plànol següent:

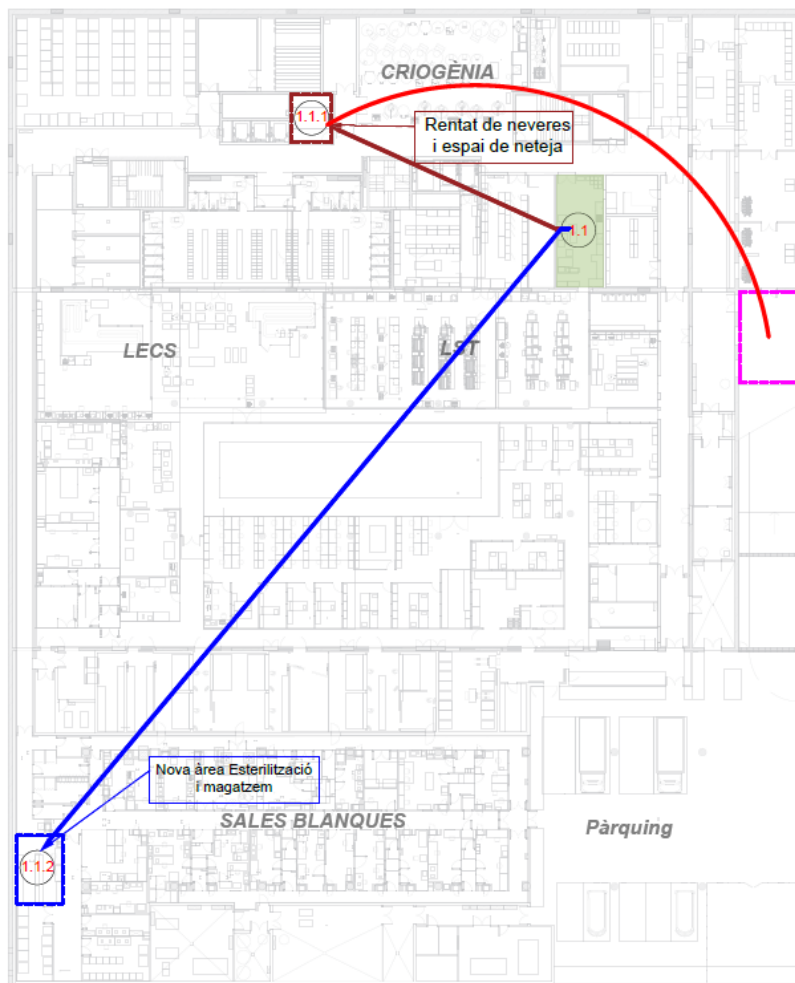


FIG. 1 Plànol de trasllats rentat i esterilització



### 3.3.2 Magatzem central fungible.

L'activitat de magatzem actualment realitzada en el punt 2 es traslladarà en una àrea annexa del soterrani que actualment ja és parcialment un magatzem utilitzat per diverses àrees. L'objectiu d'aquest moviment a més d'alliberar espai a la planta soterrani, és fer dissenyar un únic magatzem central de material NO biològic que haurà de contenir de forma genèrica:

- Magatzem refrigeri i altre material per a campanyes de donació (Magatzem U.M Barcelona)
- Espai per a "valijas". Aquest espai és un espai transitori on es deixa material no biològic preparat per a la recollida de transportistes.
- Espai per a material informàtic. Aquest espai ha de poder tancar-se amb clau.
- Espai de magatzem central transitori per a material no biològic.

Addicionalment com s'observa en el plànol, s'ha de contemplar una ampliació de la zona de magatzem (nova construcció direcció a l'aparcament) per a augmentar la superfície disponible.

Es considera inclòs dintre del disseny, el layout global d'aquest magatzem amb tots els espais indicats, adaptant aquests a les necessitats del BST incloent el disseny dels diferents espais segons els sectors pels diversos usos.

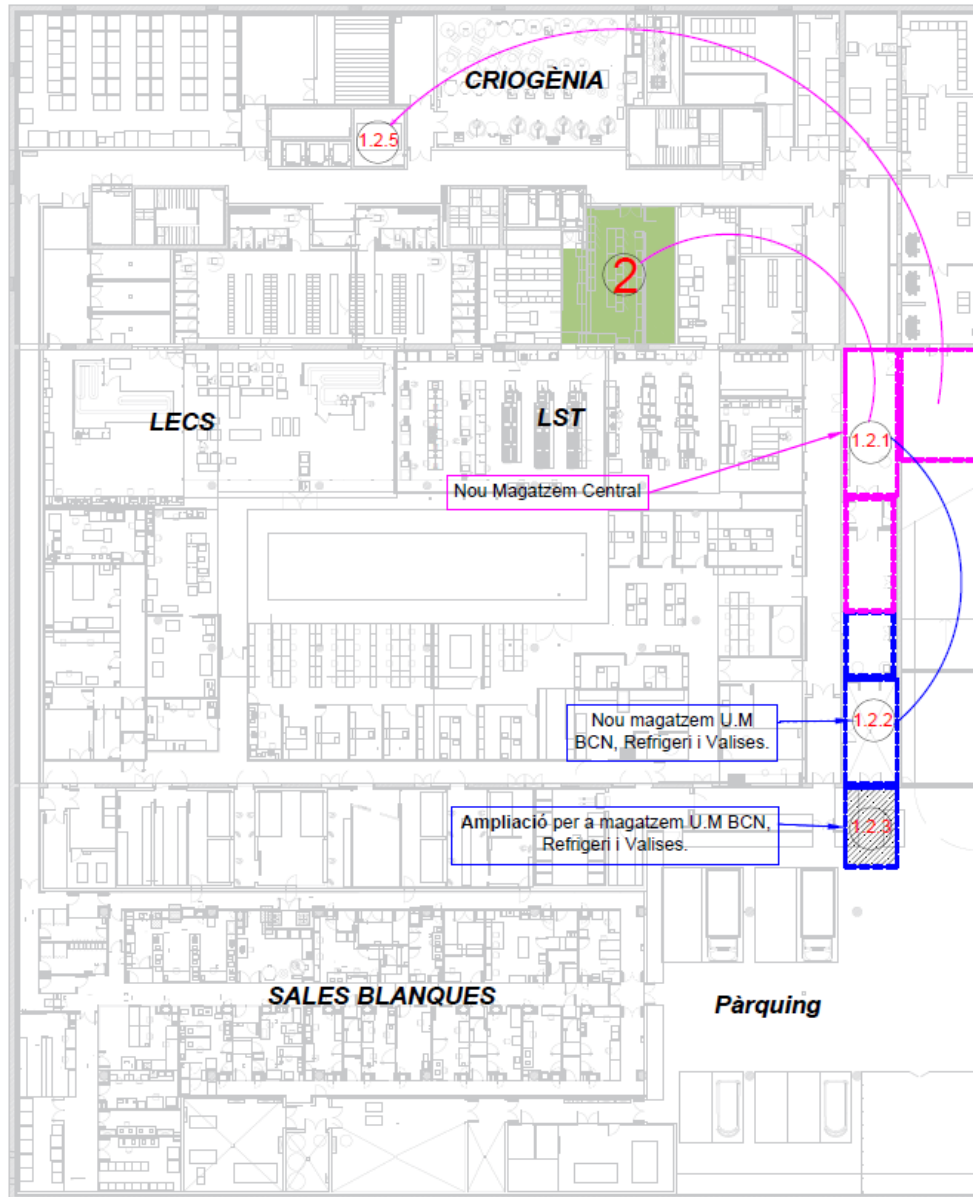
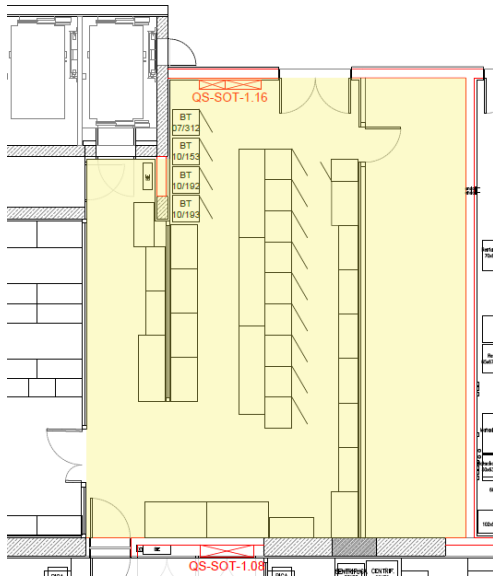
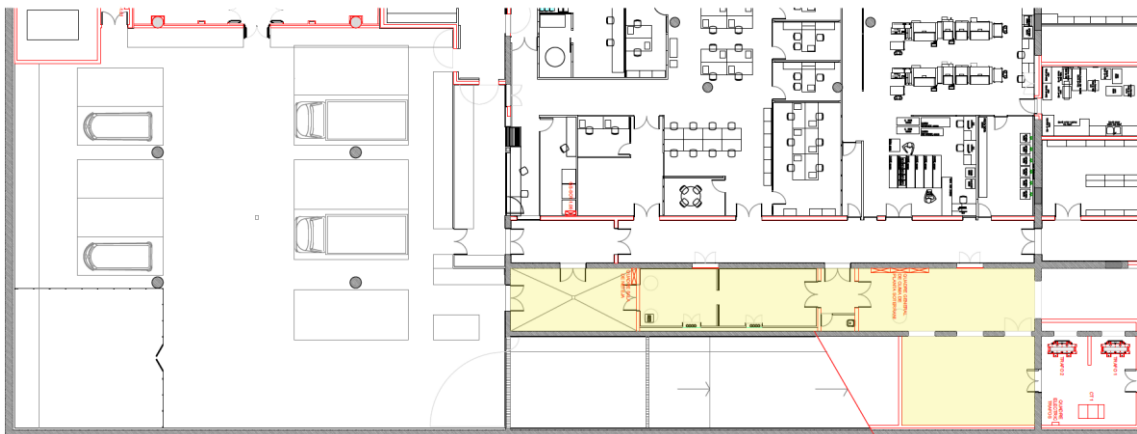


FIG. 4 Trasllat i nou magatzem central material NO biològic



*FIG. 5 Detall magatzem central actual*



*FIG. 6 Detall zona actual refrigeri, magatzem U.M. Barcelona Soterrani*

### **3.3.3 Sala de fabricació de KITS per a processos productius en sales estèrils.**

L'àrea de fabricació de KITS situada a la planta soterrani té com a missió fabricar els kits de material fungible que requereixen les diverses divisions del BST per a fer els processos productius en sala blanca.

Aquesta sala, és una sala neta, no classificada, que té com a missió disposar emmagatzemats de forma controlada tots els components individuals dels kits, fabricar de forma manual els diversos tipus de KITS existents, fer la gestió documental pertinent i emmagatzemar el KIT finalitzat en espera de ser distribuït.

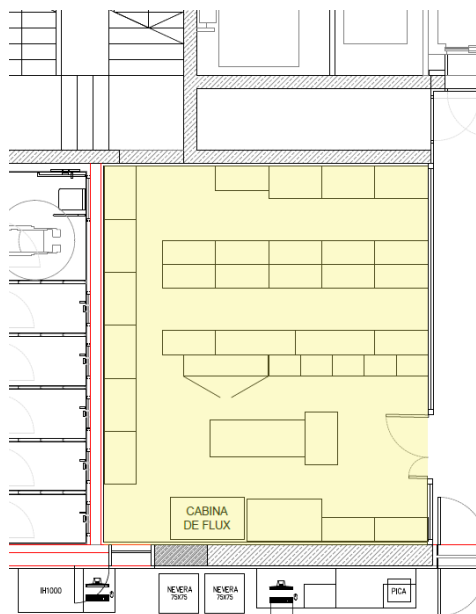
Aquesta activitat de suport, està prevista traslladar-se en un nou espai a planta 2 que actualment està ocupat i utilitzat com a oficines. Aquest espai haurà de ser reformat per a desenvolupar aquesta activitat.

Com s'ha indicat, l'espai de futur de fabricació de KITS està ocupat com a zona administrativa, fet que implica dissenyar prèviament un nou espai per a traslladar aquesta activitat. Aquest espai està també a la segona planta i estarà inclòs en l'abast de disseny del licitador.

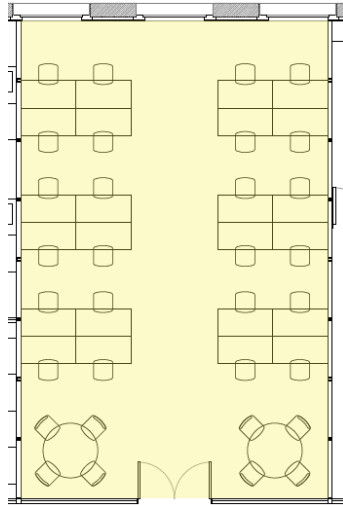
En el plànols adjunts es poden veure els moviments descrits:



*FIG. 7 Trasllat fabricació de kits a planta 2 i trasllat oficines consultors.*



*FIG. 8 Detall sala fabricació KITS ACTUAL*



*FIG. 9 Detall sala consultors actual i futur sala fabricació de KITS (Planta 2)*

### **3.3.4 Espais OCATT**

L'edifici FDJ, addicionalment de comptar amb la seu del Banc de Sang i Teixits, també allotja part de l'activitat administrativa de l'Organització Catalana de transplantaments (OCATT).

Aquest organisme és el responsable de planificar, ordenar i coordinar les activitats relacionades amb l'extracció, la conservació, la distribució, el trasplantament i l'intercanvi d'òrgans i teixits per utilitzar-los amb finalitats terapèutiques a Catalunya.

L'OCATT actualment disposa de dos espais diferenciats al FDJ, una zona administrativa situada a la planta 4 i un espai a la planta soterrani on desenvolupa la seva activitat la unitat de Coordinació i Intercanvi d'Òrgans (UCIO), un servei de guàrdia les 24h i els 365 dies de l'any. Aquest espai, és el que és objecte de trasllat, concretament a la planta 4, on l'OCATT disposa ja d'una zona administrativa.

L'abast a considerar en aquest punt, és el disseny de les oficines de planta 4 de la OCATT per a allotjar l'activitat administrativa actual i l'activitat de la UCIO que actualment es desenvolupa a la planta soterrani.

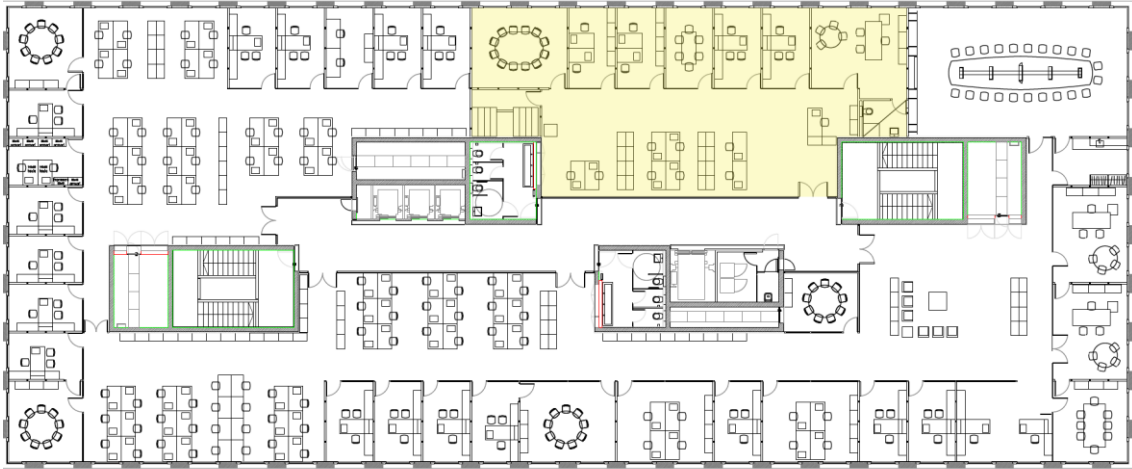


FIG. 10 Planta 4 amb zona OCAT marcada.

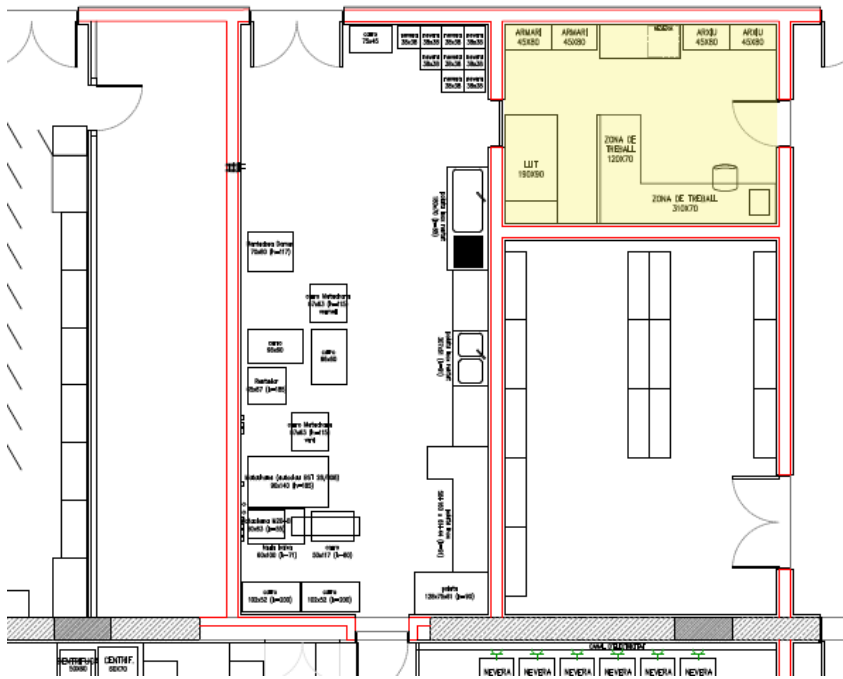


FIG. 11 Detall UCIO soterrani.

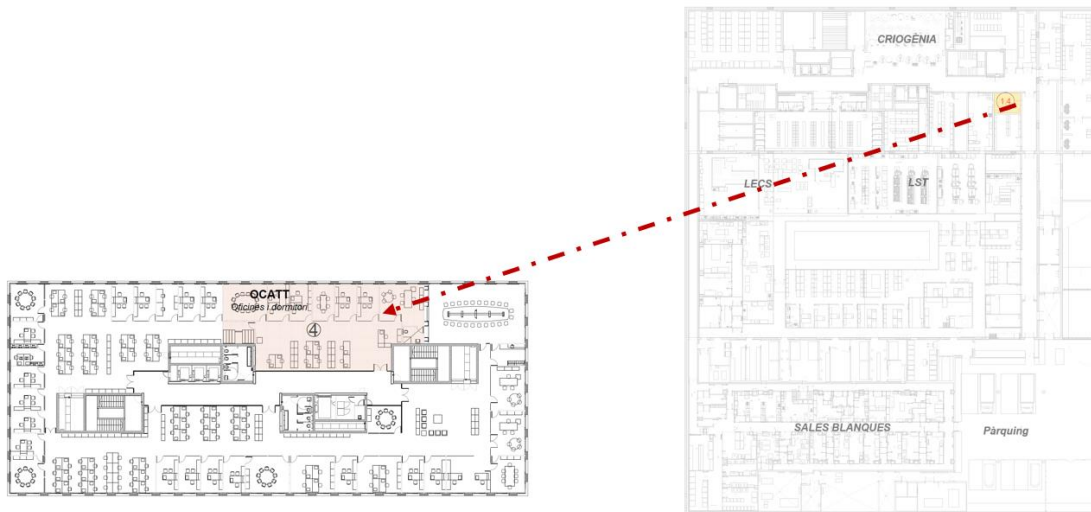


FIG. 12 *Trasllat previst OCATT*

### 3.3.5 Arxiu donants.

L'objecte d'aquest punt és el trasllat de l'arxiu de donants a un altre espai d'arxiu ja existent al soterrani.



FIG. 13 *Trasllat arxiu donants a arxiu compacte soterrani*

L'abast dels treballs a considerar és la quantificació del volum d'espai d'emmagatzematge que cal disposar en el nou espai existent al soterrani (Taca de

color verd) per a contenir tota la documentació a traslladar de la ubicació actual (taca groga).

### 3.4 CONVIVÈNCIA ACTIVITAT BST

El projecte ha de tenir en consideració les característiques específiques de les activitats del BST i incloure en els criteris de disseny totes aquelles mesures adients per a garantir l'activitat objecte de reforma en el percentatge que es requereixi i alhora establir les mesures de disseny, de construcció i de protecció a l'entorn adients per a protegir a la resta d'activitats del BST que no son objecte de reforma.

En aquest cas concret, totes les activitats objecte de reforma permeten la paralització per a fer el trasllat tot i que el temps d'interrupció del servei ha de ser el mínim possible i realitzat en horaris de menor afectació.

La construcció s'ha de preveure en paral·lel, sense interrompre l'activitat fins al final del procés on es durà a terme el trasllat al nou espai sempre i quan aquest compleixi amb els requeriments previs definits en projecte.

En relació en l'entorn s'ha de tenir especial sensibilitat en els treballs de planta 2, doncs pròxim a l'àrea de reforma existeix un laboratori analític en funcionament que cal protegir.

## **4. LOT 3: Serveis per a creació d'un model estàndard d'estil i redacció de projecte per a construcció de nou punt de donació de Plasma**

### **4.1 ABAST DEL SERVEI**

El servei objecte de contractació es divideix en dos aspectes.

#### **4.1.1 Projecte de disseny d'interiors per a un centre de donació de plasma del Banc de Sang i Teixits.**

El lot 3 té com objectiu obtenir un projecte disseny d'interiors dels futurs centres BST per a donació de plasma. Caldrà que defineixi com ha de ser a nivell visual i estètic un centre de donació de plasma, creant un estil propi que identifiqui inequívocament un centre de plasma i que permeti al BST fer tots els centres de la mateixa forma. Així doncs caldrà que inclogui la definició de materials de revestiment, mobiliari i enllumenat entre d'altres.

La realització d'aquest disseny s'ha de realitzar de forma prèvia a definir el projecte executiu i posteriorment al layout de la segona Ordre del LOT 3 i amb les següents fases com a mínim:

- FASE 1 - Definició d'objectius d'un centre de donació amb personal BST realitzant les reunions de treball necessàries per a la definició.
- FASE 2 - Definició dels estàndards estètics amb usuaris finals realitzant les reunions de treball necessàries per a la definició.
- FASE 3 – Realització de proposta per part del contractista i presentació a BST de primera versió.
- FASE 4 – Inclou 3 modificacions com a màxim de la primera proposta segons sigui necessari fins a l'obtenció de model estàndard.

La documentació obtinguda ha de ser suficient per a que BST pugui encarregar l'execució d'un projecte executiu de detall, adaptant el model estàndard a les característiques concretes i específiques del espai/local escollit.

Per a complir amb aquest requisit es considera que s'obtindrà com a mínim:

- Memòria descriptiva dels materials a utilitzar així com la gamma de colors i mobiliari per a cadascun dels espais d'un centre de donació detallant la disposició mínima i la configuració arquitectònica de l'espai
- Memòria de qualitats definit amb detall els requisits de tots els elements d'un centre de donació.
- Documentació gràfica en color dels elements prescrits en la memòria de qualitats.
- Amidaments tipus dels elements prescrits.

#### **4.1.2 Projecte complet per a executar un centre de donació segons l'estàndard establert en un local tipus.**

Aquest procés ha de permetre a BST obtenir un projecte complet per a licitar unes obres tenint com a referència allò prescrit en el model estàndard. S'inclou en aquest àmbit el disseny de les instal·lacions requerides per a dur a terme l'activitat.

Com a referència, s'establirà un local tipus d'uns 200m<sup>2</sup>, totalment diàfan i a peu de carrer en un carrer cèntric d'una població de Catalunya amb més de 80.000 habitants. Aquest centre seria de nova creació i per tant no tindria activitat.

De forma global, resumida i no limitant s'ha de desenvolupar:

- Layout o plànol de distribució
- Projecte bàsic, complint amb l'establert normativament per a fer la sol·licitud i obtenir el permís d'obres.
- Projecte executiu d'instal·lacions i arquitectura seguint els estàndards indicats en l'annex 2.
- Estudi de Seguretat i Salut

#### **4.2 DESCRIPCIÓ CENTRE DE DONACIÓ**

Un centre de donació es principalment un espai on voluntàriament, la població pot realitzar donació de sang, plasma o plaquetes i a més a més és un espai de promoció, comunicació i formació de la missió, visió i valors del Banc de Sang i Teixits.

L'espai a dissenyar ha de complir amb una sèrie de requisits mínims, que son recollits en el document l'annex 1, EXCLUSIVAMENT en els apartats referents a donació. Les característiques definides en l'annex, son una orientació pel licitador doncs el disseny i per tant el projecte serà configurat segons el model estàndard establert, la cartera de

serveis prevista, el volum d'aquestes activitats i les característiques específiques arquitectòniques i d'instal·lacions del centre tipus escollit. Addicionalment s'inclou com a referència en l'annex 5, l'últim projecte executiu realitzat d'un centre territorial, que igual que l'annex 1, ha de ser una orientació pel licitador.

La capacitat que ha de tenir el centre es per a realitzar 7 donacions simultànies i una capacitat entre 15 i 40 persones simultànies entre usuaris i personal assistencial.

Addicionalment a l'espai en si de donació, el centre ha de disposar d'una sèrie d'espais per a dur a terme l'activitat:

- Zona de refrigeri
- Sala d'espera
- Despatx mèdic
- Zona administrativa per a facultatius i promoció
- Magatzem donacions.
- Magatzem per a refrigeri
- Office
- Vestuaris
- Despatx cap de centre
- Lavabo per a personal intern
- Lavabo d'us públic.

La reforma que es dissenyarà ha de ser integral, tant a nivell arquitectònic com a nivell instal·lacions, disposant d'un centre totalment nou amb les instal·lacions necessàries per a garantir les condicions ambientals, la seguretat del procés, tot complint amb les obligacions de caràcter normatiu (Incendis, RITE, Baixa Tensió, etcètera) i les diverses normatives que l'activitat de BST exigeix complir:

- FACT - JACIE: International Standards for Cellular Therapy Product Collection, Processing, and Administration.
- Estàndards d'acreditació en Transfusió Sanguínia. Comitè d'Acreditació en Transfusió (CAT).
- Estàndards en bancs de sang de cordó umbilical CAT. La Fundación CAT

- NETCORD-FACT Internacional Standards for Cord Blood Collection, Processing, Testing, Banking, Selection and Release

## 5. ALTRES ASPECTES CONTRACTUALS COMUNS A TOTS ELS LOTS

### 5.1 PROGRAMARI INFORMÀTIC

Per a la correcta realització dels treballs les empreses licitadores hauran de disposar o comprometre's a disposar abans de l'inici del contracte, del programari informàtic necessari, que serà prioritàriament:

- AutoCAD o qualsevol altre programa de disseny equivalent i compatible amb els arxius \*.dwg. Aquest programari haurà d'estar degudament actualitzat a la última versió.
- REVID o qualsevol altre programa de disseny equivalent i compatible amb els arxius \*.ifc. Aquest programari haurà d'estar degudament actualitzat a la última versió.
- Microsof Office o qualsevol altre programari d'ofimàtica compatible amb els arxius \*.docx, \*.xlsx, \*. pptx, etc...
- Adobe Acrobat o qualsevol altre programari d'edició de documents compatible amb els arxius \*.pdf.

### 5.2 PLA DE SEGURETAT I SALUT

L'empresa adjudicatària haurà de complir amb la Coordinació d'Activitats Empresariales (CAE) del seu personal per poder accedir a les instal·lacions del BST.

L'empresa adjudicatària realitzarà totes les accions que siguin oportunes segons els canvis i actualitzacions de la normativa que sigui vigent en qualsevol moment.

### 5.3 MODEL BIM

Seguint la directriu d'incorporació del BIM en les obres marcat per l'acord GOV/81/2023, es sol·licita al licitador l'aplicació de la metodologia BIM en la totalitat de les prestacions descrites en el present plec.

Els treballs realitzats amb BIM hauran de complir els requeriments específics indicats pel BST en l'inici de cada projecte concret i de forma general els següents aspectes:

- Unitats de mesura mètriques en base al sistema Internacional d'Unitats (SI).
- Divisió del model per subsistemes i nivells seguint la codificació GuBIMClass i els requeriments específics de BST.
- Nivell de definició (LOD) mínim següent segons la fase del projecte:

- Avantprojecte LOD 100
- Projecte bàsic LOD 200
- Projecte executiu LOD 250-300

#### 5.4 MITJANS MATERIALS

El contractista s'obliga a disposar de tots els mitjans i instal·lacions necessaris (vehicles, sistemes de comunicació, aparells específics i instruments de mesura, equips de protecció individual, etc.), a càrrec seu, per un correcte desenvolupament dels treballs encarregats.

Tots els materials i equips hauran de disposar de marcat CE.

El BST no es farà càrrec del manteniment, reparació o substitució dels mitjans materials que s'utilitzin per desenvolupar els treballs encomanats, tant sigui per desgast, accident, pèrdua o sostracció.

#### 5.5 FACTURACIÓ DEL CONTRACTE

El BST estendrà una única certificació un cop es disposi del projecte executiu entregat i acceptat de forma formal per part del BST.

Es realitzarà un únic pagament pel BST per projecte finalitzat i aprovat segons els termes prèviament establerts en el contracte.

Prèviament a emetre la factura, el contractista haurà d'enviar una proposta de certificació a la direcció tècnica del BST per a la seva validació. Aquesta certificació haurà de contenir:

- Numero d'expedient i comanda
- Referència obra
- Numero certificació
- Valor de la certificació proposada amb IVA i sense IVA.
- Justificació que argumenta l'assoliment del % corresponent.

#### 5.6 EQUIP PROFESSIONAL

Enginyer tècnic i/o Industrial i/o Superior que realitzarà el disseny i la redacció del projecte d'instal·lacions.

Arquitecte Superior i/o Arquitecte Tècnic que realitzarà el disseny i la redacció del projecte arquitectònic.

Director de projecte. Aquest perfil pot coincidir amb algun dels perfils anteriors i tindrà com a missió garantir que el projecte executiu d'instal·lacions i arquitectura es realitza segons el prescrit en el present plec. Addicionalment serà el interlocutor principal amb el BST.

## 6. DOCUMENTACIÓ DELS SOBRES - LOT 1

La presentació de la documentació tant tècnica com econòmica seguirà el procediment establert en el plec de clàusules administratives i en l'anunci que es troba en la plataforma de contractació.

### 6.1 DOCUMENTACIÓ A INCORPORAR EN EL **SOBRE A**

- Annex 2: Declaració responsable
- Certificat d'assistència visita tècnica  
Document acreditatiu que s'entregarà al finalitzar la visita obligatòria de les instal·lacions segons s'indica al subapartat 1.5 del present plec de prescripcions tècniques.

### 6.2 DOCUMENTACIÓ A INCORPORAR EN EL **SOBRE B**

#### 6.2.1 Certificats i compromisos

- Compromís de Compliment  
Document de compromís general de compliment (sota la seva responsabilitat, risc, ventura i pel preu total ofert en aquest Plec) amb tots els documents que el BST inclou en la present licitació i en el temps sol·licitat.
- Certificats programari informàtic.  
Document compromís que l'empresa licitadora disposa o disposarà abans de l'inici del contracte del programari indicat en el punt "PROGRAMARI INFORMÀTIC"
- Capacitat en Metodologia BIM.  
Document compromís en que l'empresa licitadora té capacitat per a desenvolupar i aplicar la metodologia BIM exigida en el plec tècnic.
- Compromís compliment titulació equip professional  
Document compromís per part de l'empresa que l'equip professional que prestarà servei al BST disposarà de la titulació necessària per a desenvolupar les funcions descrites en el plec.

Aquesta informació no és subjecte a puntuació si bé es de caràcter obligatori.

La Documentació obligatòria subjecte a valoració es la següent:

### 6.2.2 Metodologia de treball.

El licitador haurà de presentar una memòria on desenvolupi la metodologia de treball que seguirà durant l'execució del contracte des de l'inici fins a l'entrega del projecte.

La metodologia descrita haurà de poder respondre a **COM** el licitador enfrontarà l'encàrrec i **COM** garantirà que aquest es executat, segons les necessitats de BST, la normativa exigible, els estàndards de qualitat i amb un resultat fiable i confiable.

Com a mínim la metodologia de treball haurà contenir els següents aspectes:

- Aspectes crítics a nivell d'informació i requeriments que és necessitaran prèviament i durant el projecte per a poder executar correctament el mateix.
- Metodologia per a l'execució Avantprojecte.

En aquest punt s'ha de desenvolupar el procés que proposa el licitador per a dur a terme l'Avantprojecte.

Entre d'altres aspectes caldrà desenvolupar quins mecanismes/metodologia proposa aplicar per a determinar les necessitats i requisits del nou centre, com plantejarà les reunions de treball si es que considera adient realitzar-les, quins documents de treball proposa per a fer més fàcil el procés de definició quins sistemes com per exemple renders 3D que proposa implantar el licitador per a fer més entenedor el projecte per a tots els implicats en la reforma i els entregables que proposa a final del procés.

- Metodologia per a l'execució projecte executiu

Proposa de metodologia que proposa el licitador per a dur a terme el projecte executiu incloent una descripció i detall dels entregables que obtindrà BST al final del procés.

En aquest punt s'haurà de descriure també com es garantirà la correcta coordinació entre les especialitats d'instal·lacions i arquitectura.

- Mecanismes de seguiment i control que s'establiran per a evitar desviacions en l'abast o qualitat i com es comunicaran preventivament al BST per a prendre mesures correctores.
- Proposta de procediment per a gestionar els canvis en el projecte i que poden influir o no en l'abast i terminis del mateix, incloent com es proposa fer el anàlisis de l'impacte d'aquest. En aquest punt es valorarà positivament l'aportació addicionalment al procediment l'aportació d'una fitxa tipus de com es proposa registrar els canvis.
- Proposta de metodologia de control de les versions dels encàrrecs i gestió documental de tots els arxius generats per l'encàrrec.

- Mecanismes de control intern, que s'aplicaran prèviament a l'entrega, per assegurar que l'encàrrec respon a les necessitats de BST, que és una solució viable econòmicament i tècnicament i que es disposa de tota la informació necessària per a que BST pugui validar-ho i emprendre accions.

Aquest aspecte és clau per assegurar que la informació que s'entrega a BST es de suficient qualitat per a resoldre la casuística inicial i evitar la correcció per part de BST.

- Proposta de comunicació amb el BST en els següents aspectes:
  - Evolució de l'encàrrec i compliment dels terminis establerts.
  - Aspectes rellevants que BST ha de prendre una decisió. En aquest punt es valorarà si addicionalment s'indica amb un exemple concret com es presentarà aquests aspectes a BST i quins aspectes s'indicaran per a que BST disposi de totes les dades i aspectes per a prendre una decisió.
  - Detecció d'un endarreriment dels terminis previstos i/o desviació de l'abast previst.

### **6.2.3 Planificació del projecte**

Desenvolupament d'una proposta de planificació temporal tenint en compte els requisits/entregables indicats.

La planificació haurà de mostrar el camí crític i estar desglossat en tantes fases d'execució del projecte com consideri adient el licitador indicant en aquestes els entregables previstos per tancar cada fase.

Per a considerar una reducció del termini:

- El licitador haurà de reduir un mínim de 2 setmanes i es valorarà de forma proporcional segons les propostes rebudes.
- Les tasques que s'acceptaran com a reducció de terminis son aquelles que depenen exclusivament del licitador com per exemple el treball d'oficina de delineació dels plànols executius.

### **6.2.4 Proposta gràfica d'arquitectura**

Atenent al contingut dels annexes que formen part del Plec de Prescripcions Tècniques, el licitador haurà de presentar una proposta gràfica, en format PDF desenvolupada en un projecte anterior de similars característiques.

S'entén com a característiques similars un centre d'entorn salut com per exemple un centre d'atenció primària, consultes externes, consultoris privats, etcètera.

### **6.2.5 Proposta gràfica d'instal·lacions**

Atenent al contingut dels annexes que formen part del Plec de Prescripcions Tècniques, el licitador haurà de presentar una proposta gràfica d'instal·lacions, en format PDF, desenvolupada en un projecte anterior de similars característiques.

S'entén com a característiques similars un centre d'entorn salut com per exemple un centre d'atenció primària, consultes externes, consultoris privats, etcètera.

## 6.3 DOCUMENTACIÓ A INCORPORAR EN EL **SOBRE C**

### **6.3.1 Oferta econòmica**

L'oferta econòmica a incorporar, ha de fixar l'oferta del licitador, sense IVA i amb IVA, i haurà de respectar el preu de sortida detallat en el quadre de característiques del plec de clàusules administratives. L'import ofert serà sobre el qual s'aplicarà la fórmula descrita al criteri econòmic descrit a l'annex 7 del PCAP.

Per a presentar l'oferta, el licitador haurà d'utilitzar el document adjunt al sobre C. Aquest document no podrà ser modificat.

- Formulari oferta\_1100007035

Advertència: Per ser considerat com a vàlid i optar a la puntuació, el document haurà d'estar degudament firmat per part del representant de l'empresa licitadora.

S'exclouran aquelles ofertes que es trobin per sobre del preu màxim establert, així com aquelles ofertes amb preu igual a 0.

### **6.3.2 Maqueta 3D nou BST Bellvitge**

Es valorarà que s'ofereixi sense cost addicional pel BST una modelització 3d a escala del nou centre BST Bellvitge dissenyat. Aquesta maqueta pot ser física o virtual i s'ha d'entregar posteriorment a l'entrega del projecte i abans de l'inici de l'obra.

Per a optar a puntuació, el licitador haurà d'indicar el seu compromís en la realització d'aquest addicional *FORMULARI D'ASPECTES DOCUMENTALS* inclòs a la documentació annexa al plec de la present licitació.

El document per ser considerat vàlid haurà d'estar degudament firmat per part del representant de l'empresa licitadora.

### **6.3.3 Llibre estil centre territorial BST**

Es valorarà que el licitador ofereixi sense cost addicional pel BST l'elaboració d'un estàndard de com ha de ser a nivell d'arquitectura (Acabats, serralleria, tancaments, etcètera) i a nivell d'enginyeria ( Materials, tipologia de distribució de climatització, etcètera) un centre territorial del BST.

Aquest estàndard haurà de partir dels criteris fixats en el disseny del centre de Bellvitge i consistirà en una memòria descriptiva i amb la documentació gràfica que es consideri adient per a que BST pugui executar tots els centres de forma similar.

Per a optar a puntuació, el licitador haurà d'indicar el seu compromís en la realització d'aquest addicional al *FORMULARI D'ASPECTES DOCUMENTALS* inclòs a la documentació annexa al plec del present concurs.

El document per ser considerat vàlid haurà d'estar degudament firmat per part del representant de l'empresa licitadora.

#### **6.3.4 Experiència específica redactor projecte INSTAL·LACIONS.**

Es valorarà l'experiència del tècnic responsable del projecte executiu **d'instal·lacions** en la realització de treballs similars en l'àmbit sanitari o farmacèutic amb uns **honoraris dels serveis d'enginyeria** iguals o superiors al 80% (sense IVA) del pressupost TOTAL de la present licitació.

Per a optar a la puntuació s'haurà d'emplenar i firmar el document **FORM. EXPERIÈNCIA I DESIGNACIÓ EQUIP DE TREBALL** inclòs a la documentació del present concurs i adjuntar per cada referència un document que certifiqui la realització d'aquest encàrrec. Els projectes que no estiguin degudament acreditats no seran comptabilitzades

**Els projectes que seran valorats son els realitzats durant els darrers 5 anys.**

La mesa si ho considerarà oportú, podrà sol·licitar al participant documents addicionals que demostrin la realització de la referència indicada.

#### **6.3.5 Experiència específica redactor projecte ARQUITECTURA.**

Es valorarà l'experiència del tècnic responsable del projecte executiu **d'arquitectura** en la realització de treballs similars en l'àmbit sanitari o farmacèutic amb uns **honoraris dels serveis d'arquitectura** iguals o superiors al 80% (sense IVA) del pressupost TOTAL de la present licitació.

Per a optar a la puntuació s'haurà d'emplenar i firmar el document **FORM. EXPERIÈNCIA I DESIGNACIÓ EQUIP DE TREBALL** inclòs a la documentació del present concurs i adjuntar per cada referència un document que certifiqui la realització d'aquest encàrrec. Els projectes que no estiguin degudament acreditats no seran comptabilitzades

**Els projectes que seran valorats son els realitzats durant els darrers 5 anys.**

La mesa si ho considerarà oportú, podrà sol·licitar al participant documents addicionals que demostrin la realització de la referència indicada.

## 7. DOCUMENTACIÓ DELS SOBRES - LOT 2

La presentació de la documentació tant tècnica com econòmica seguirà el procediment establert en el plec de clàusules administratives i en l'anunci que es troba en la plataforma de contractació.

### 7.1 DOCUMENTACIÓ A INCORPORAR EN EL **SOBRE A**

- Annex 2: Declaració responsable
- Certificat d'assistència visita tècnica  
Document acreditatiu que s'entregarà al finalitzar la visita obligatòria de les instal·lacions segons s'indica al subapartat 1.5 del present plec de prescripcions tècniques.

### 7.2 DOCUMENTACIÓ A INCORPORAR EN EL **SOBRE B**

#### 7.2.1 Certificats i compromisos

- Compromís de Compliment  
Document de compromís general de compliment (sota la seva responsabilitat, risc, ventura i pel preu total ofert en aquest Plec) amb tots els documents que el BST inclou en la present licitació i en el temps sol·licitat.
- Certificats programari informàtic.  
Document compromís que l'empresa licitadora disposa o disposarà abans de l'inici del contracte del programari indicat en el punt "PROGRAMARI INFORMÀTIC"
- Capacitat en Metodologia BIM.  
Document compromís en que l'empresa licitadora té capacitat per a desenvolupar i aplicar la metodologia BIM exigida en el plec tècnic.
- Compromís compliment titulació equip professional  
Document compromís per part de l'empresa que l'equip professional que prestarà servei al BST disposarà de la titulació necessària per a desenvolupar les funcions descrites en el plec.

Aquesta informació no és subjecte a puntuació si bé es de caràcter obligatori.

La Documentació obligatòria subjecte a valoració es la següent:

### 7.2.2 Metodologia de treball.

El licitador haurà de desenvolupar una memòria on desenvolupi la metodologia de treball que establirà en el contracte des del inici del contracte fins a l'entrega final del projecte.

La metodologia descrita haurà de poder respondre a **COM** el licitador enfrontarà l'encàrrec i **COM** garantirà que aquest es executat, segons les necessitats de BST, la normativa exigible, els estàndards de qualitat i amb un resultat fiable i fiable.

Com a mínim la metodologia de treball haurà contenir els següents aspectes:

- Aspectes crítics a nivell d'informació i requeriments que és necessitaran prèviament i durant el projecte per a poder executar correctament el mateix.
- Metodologia per a l'execució Avantprojecte.

En aquest punt s'ha de desenvolupar el procés que proposa el licitador per a dur a terme l'Avantprojecte.

Entre d'altres aspectes caldrà desenvolupar quins mecanismes/metodologia proposa aplicar per a determinar les necessitats i requisits del nou espai, com plantejarà les reunions de treball si es que considera adient realitzar-les, quins documents de treball proposa per a fer més fàcil el procés de definició, quins sistemes com per exemple renders 3D que proposa implantar el licitador per a fer més entenedor el projecte per a tots els implicats en la reforma i els entregables que proposa a final del procés.

- Metodologia per a l'execució projecte executiu

Proposa de metodologia que proposa el licitador per a dur a terme el projecte executiu incloent una descripció i detall dels entregables que obtindrà BST al final del procés.

En aquest punt s'haurà de descriure també com es garantirà la correcta coordinació entre les especialitats d'instal·lacions i arquitectura

- Mecanismes de seguiment i control que s'establiran per a evitar desviacions en l'abast o qualitat i com es comunicaran preventivament al BST per a prendre mesures correctores.
- Proposta de procediment per a gestionar els canvis en el projecte i que poden influir o no en l'abast i terminis del mateix, incloent com es proposa fer el anàlisi de l'impacte d'aquest. En aquest punt es valorarà positivament l'aportació addicionalment al procediment l'aportació d'una fitxa tipus de com es proposa registrar els canvis.
- Proposta de metodologia de control de les versions dels encàrrecs i gestió documental de tots els arxius generats per l'encàrrec.

- Mecanismes de control intern, que s'aplicaran prèviament a l'entrega, per assegurar que l'encàrrec respon a les necessitats de BST, que és una solució viable econòmicament i tècnicament i que es disposa de tota la informació necessària per a que BST pugui validar-ho i emprendre accions.

Aquest aspecte és clau per assegurar que la informació que s'entrega a BST es de suficient qualitat per a resoldre la casuística inicial i evitar la correcció per part de BST.

- Proposta de comunicació amb el BST en els següents aspectes:
  - Evolució de l'encàrrec i compliment dels terminis establerts.
  - Aspectes rellevants que BST ha de prendre una decisió. En aquest punt es valorarà si addicionalment s'indica amb un exemple concret com es presentarà aquests aspectes a BST i quins aspectes s'indicaran per a que BST disposi de totes les dades i aspectes per a prendre una decisió.
  - Detecció d'un endarreriment dels terminis previstos i/o desviació de l'abast previst.

### **7.2.3 Planificació del projecte**

Desenvolupament d'una proposta de planificació temporal tenint en compte els requisits/entregables indicats.

La planificació haurà de mostrar el camí crític i estar desglossat en tantes fases d'execució del projecte com consideri adient el licitador indicant en aquestes els entregables previstos per tancar cada fase.

Es valorarà positivament una reducció del termini respecte el màxim establert.

Per a considerar una reducció del termini:

- El licitador haurà de reduir un mínim de 2 setmanes i es valorarà de forma proporcional segons les propostes rebudes.
- Les tasques que s'acceptaran com a reducció de terminis son aquelles que depenen exclusivament del licitador com per exemple el treball d'oficina de delineació dels plànols executius.

### **7.2.4 Implantació metodologia BIM**

En aquest apartat es sol·licita una memòria descriptiva per part del licitador respecte com planteja implantar de forma efectiva la metodologia BIM al projecte encarregat tenint en consideració que BST disposa únicament de l'esquelet i els tancaments verticals modelats però no la distribució actual i instal·lacions dels espais objecte de reforma.

La proposta presentada també ha d'incloure experiències anteriors que ha tingut l'empresa licitadora en l'aplicació de BIM en projectes executius, mostrant els resultats

i especialment els beneficis obtinguts de la modelització BIM. Aquest punt ha de permetre a la mesa valorar l'experiència de l'empresa en l'aplicació de la metodologia.

## 7.3 DOCUMENTACIÓ A INCORPORAR EN EL **SOBRE C**

### **7.3.1 Oferta econòmica**

L'oferta econòmica a incorporar, ha de fixar l'oferta del licitador, sense IVA i amb IVA, i haurà de respectar el preu de sortida detallat en el quadre de característiques del plec de clàusules administratives. L'import ofert serà sobre el qual s'aplicarà la fórmula descrita al criteri econòmic descrit a l'annex 7 del PCAP.

Per a presentar l'oferta, el licitador haurà d'utilitzar el document adjunt al sobre C. Aquest document no podrà ser modificat.

- Formulari oferta\_1100007035

Advertència: Per ser considerat com a vàlid i optar a la puntuació, el document haurà d'estar degudament firmat per part del representant de l'empresa licitadora.

S'exclouran aquelles ofertes que es trobin per sobre del preu màxim establert, així com aquelles ofertes amb preu igual a 0.

### **7.3.2 Experiència específica redactor projecte INSTAL·LACIONS.**

Es valorarà l'experiència del tècnic responsable del projecte executiu **d'instal·lacions** en la realització de treballs similars en l'àmbit sanitari o farmacèutic amb uns **honoraris dels serveis d'enginyeria** iguals o superiors al 80% (sense IVA) del pressupost TOTAL de la present licitació.

Per a optar a la puntuació s'haurà d'emplenar i firmar el document **FORM. EXPERIÈNCIA I DESIGNACIÓ EQUIP DE TREBALL** inclòs a la documentació del present concurs i adjuntar per cada referència un document que certifiqui la realització d'aquest encàrrec. Els projectes que no estiguin degudament acreditats no seran comptabilitzades

**Els projectes que seran valorats son els realitzats durant els darrers 5 anys.**

La mesa si ho considerarà oportú, podrà sol·licitar al participant documents addicionals que demostrin la realització de la referència indicada.

### **7.3.3 Experiència específica redactor projecte ARQUITECTURA.**

Es valorarà l'experiència del tècnic responsable del projecte executiu **d'arquitectura** en la realització de treballs similars en l'àmbit sanitari o farmacèutic amb uns **honoraris dels serveis d'arquitectura** iguals o superiors al 80% (sense IVA) del pressupost TOTAL de la present licitació.

Per a optar a la puntuació s'haurà d'emplenar i firmar el document **FORM. EXPERIÈNCIA I DESIGNACIÓ EQUIP DE TREBALL** inclòs a la documentació del present concurs i adjuntar per cada referència un document que certifiqui la realització d'aquest encàrrec. Els projectes que no estiguin degudament acreditats no seran comptabilitzades

Els projectes que seran valorats son els realitzats durant els darrers 5 anys.

La mesa si ho considerarà oportú, podrà sol·licitar al participant documents addicionals que demostrin la realització de la referència indicada.

## 8. DOCUMENTACIÓ DELS SOBRES - LOT 3

La presentació de la documentació tant tècnica com econòmica seguirà el procediment establert en el plec de clàusules administratives i en l'anunci que es troba en la plataforma de contractació.

### 8.1 DOCUMENTACIÓ A INCORPORAR EN EL **SOBRE A**

- Annex 2: Declaració responsable
- Certificat d'assistència visita tècnica

Document acreditatiu que s'entregarà al finalitzar la visita obligatòria de les instal·lacions segons s'indica al subapartat 1.5 del present plec de prescripcions tècniques.

### 8.2 DOCUMENTACIÓ A INCORPORAR EN EL **SOBRE B**

#### 8.2.1 Certificats i compromisos

- Compromís de Compliment  
Document de compromís general de compliment (sota la seva responsabilitat, risc, ventura i pel preu total ofert en aquest Plec) amb tots els documents que el BST inclou en la present licitació i en el temps sol·licitat.
- Certificats programari informàtic.  
Document compromís que l'empresa licitadora disposa o disposarà abans de l'inici del contracte del programari indicat en el punt "PROGRAMARI INFORMÀTIC"



- Capacitació Metodologia BIM.

Document compromís en que l'empresa licitadora té capacitat per a desenvolupar i aplicar la metodologia BIM exigida en el plec tècnic.

- Compromís capacitat de visat informes o projectes.

Document de compromís en que l'empresa licitadora té i així ho mantindrà en la duració del contracte, capacitat per a visar els documents tècnics o projectes que així ho exigeixi la normativa o BST sense que això impliqui un sobre cost en el contracte.

- Compromís compliment titulació equip professional

Document compromís per part de l'empresa que l'equip professional que prestarà servei al BST disposarà de la titulació necessària per a desenvolupar les funcions descrites en el plec.

Aquesta informació no és subjecte a puntuació si bé es de caràcter obligatori

La Documentació obligatòria subjecte a valoració es la següent:

### **8.2.2 Metodologia de treball.**

El licitador haurà de desenvolupar una memòria on desenvolupi la metodologia de treball que establirà en el contracte des del inici del contracte fins a l'entrega final del projecte executiu

La metodologia descrita haurà de poder respondre a **COM** el licitador enfrontarà l'encàrrec i **COM** garantirà que aquest es executat, segons les necessitats de BST, la normativa exigible, els estàndards de qualitat i amb un resultat fiable i fiable fent una divisió clara dels dos aspectes sol·licitats (Model conceptual i Projecte executiu)

Com a mínim la metodologia de treball haurà contenir els següents aspectes:

- Aspectes crítics a nivell d'informació i requeriments que és necessitaran prèviament i durant l'encàrrec per a poder executar correctament el mateix.
- Metodologia per a l'execució model conceptual

En aquest punt s'ha de desenvolupar el procés que proposa el licitador per a dur a terme el model conceptual.

Entre d'altres aspectes caldrà desenvolupar quins mecanismes/metodologia proposa aplicar per a determinar les necessitats i requisits del nou centre, com plantejarà les reunions de treball si es que considera adient realitzar-les, quins documents de treball proposa per a fer més fàcil el procés de definició quins



sistemes com per exemple renders 3D que proposa implantar el licitador per a fer més entenedor el projecte per a tots els implicats en la reforma i els entregables que proposa a final del procés.

En aquest punt és valorarà positivament si el licitador pot demostrar experiència en projectes similars. Aquesta experiència s'haurà d'acreditar amb algun document que pugui justificar la realització d'aquest projecte i s'haurà de descriure l'abast i els resultats obtinguts.

- Metodologia per a l'execució projecte executiu

Proposa de metodologia que proposa el licitador per a dur a terme el projecte executiu incloent una descripció i detall dels entregables que obtindrà BST al final del procés.

En aquest punt s'haurà de descriure també com es garantirà la correcta coordinació entre les especialitats d'instal·lacions i arquitectura

- Mecanismes de seguiment i control que s'establiran per a evitar desviacions en l'abast o qualitat i com es comunicaran preventivament al BST per a prendre mesures correctores.
- Proposta de procediment per a gestionar els canvis en el projecte i que poden influir o no en l'abast i terminis del mateix, incloent com es proposa fer el anàlisi de l'impacte d'aquest. En aquest punt es valorarà positivament l'aportació addicionalment al procediment l'aportació d'una fitxa tipus de com es proposa registrar els canvis.
- Proposta de metodologia de control de les versions dels encàrrecs i gestió documental de tots els arxius generats per l'encàrrec.
- Mecanismes de control intern, que s'aplicaran prèviament a l'entrega, per assegurar que l'encàrrec respon a les necessitats de BST, que és una solució viable econòmicament i tècnicament i que es disposa de tota la informació necessària per a que BST pugui validar-ho i emprendre accions.

Aquest aspecte és clau per assegurar que la informació que s'entrega a BST es de suficient qualitat per a resoldre la casuística inicial i evitar la correcció per part de BST.

- Proposta de comunicació amb el BST en els següents aspectes:
  - Evolució de l'encàrrec i compliment dels terminis establerts.
  - Aspectes rellevants que BST ha de prendre una decisió. En aquest punt es valorarà si addicionalment s'indica amb un exemple concret com es presentarà aquests aspectes a BST i quins aspectes s'indicaran per a que BST disposi de totes les dades i aspectes per a prendre una decisió.
  - Detecció d'un endarreriment dels terminis previstos i/o desviació de l'abast previst.

### **8.2.3 Planificació del projecte**

Desenvolupament d'una proposta de planificació temporal tenint en compte els requisits/entregables indicats.

La planificació haurà de mostrar el camí crític i estar desglossat en tantes fases d'execució del projecte com consideri adient el licitador indicant en aquestes els entregables previstos per tancar cada fase.

Es valorarà positivament una reducció del termini respecte el màxim establert.

Per a considerar una reducció del termini:

- El licitador haurà de reduir un mínim de 2 setmanes i es valorarà de forma proporcional segons les propostes rebudes.
- Les tasques que s'acceptaran com a reducció de terminis son aquelles que depenen exclusivament del licitador com per exemple el treball d'oficina de delineació dels plànols executius.

### **8.2.4 Equip de treball**

En aquest apartat es valorarà l'adequació del organigrama i perfils tècnics proposats per l'empresa licitadora per complir amb els requisits mínims establerts en el plec tècnic.

Com a mínim s'haurà de desenvolupar:

- Proposta de l'organigrama complet que estarà a disposició del contracte.
- Descripció de les funcions i responsabilitats de cada lloc de l'organigrama.
- Adequació dels perfils tècnics proposats

Per cadascun dels perfils a disposició del contracte, el licitador haurà de descriure l'experiència del perfil proposat indicant, de forma justificada, com a mínim els anys d'experiència en el rol proposat, els sectors més destacats on ha desenvolupat la seva trajectòria i el volum econòmic de les obres/projectes gestionats.

Aquesta descripció ha de permetre a la mesa valorar l'adequació dels perfils proposats a l'objecte de contractació i a les característiques d'una entitat com BST.

### **8.2.5 Proposta gràfica d'arquitectura**

Atenent al contingut dels annexes que formen part del Plec de Prescripcions Tècniques, el licitador haurà de presentar una proposta gràfica, en format PDF desenvolupada en un projecte anterior de similars característiques.

S'entén com a característiques similars un centre d'entorn salut com per exemple un centre d'atenció primària, consultes externes, consultoris privats, etcètera.

### **8.2.6 Proposta gràfica d'instal·lacions**

Atenent al contingut dels annexes que formen part del Plec de Prescripcions Tècniques, el licitador haurà de presentar una proposta gràfica d'instal·lacions, en format PDF, desenvolupada en un projecte anterior de similars característiques.

S'entén com a característiques similars un centre d'entorn salut com per exemple un centre d'atenció primària, consultes externes, consultoris privats, etcètera.

### 8.3 DOCUMENTACIÓ A INCORPORAR EN EL **SOBRE C**

#### **8.3.1 Oferta econòmica**

L'oferta econòmica a incorporar, ha de fixar l'oferta del licitador, sense IVA i amb IVA, i haurà de respectar el preu de sortida detallat en el quadre de característiques del plec de clàusules administratives. L'import ofert serà sobre el qual s'aplicarà la fórmula descrita al criteri econòmic descrit a l'annex 7 del PCAP.

Per a presentar l'oferta, el licitador haurà d'utilitzar el document adjunt al sobre C. Aquest document no podrà ser modificat.

- Formulari oferta\_1100007035

Advertència: Per ser considerat com a vàlid i optar a la puntuació, el document haurà d'estar degudament firmat per part del representant de l'empresa licitadora.

S'exclouran aquelles ofertes que es trobin per sobre del preu màxim establert, així com aquelles ofertes amb preu igual a 0.

#### **8.3.2 Maqueta nou centre de donació**

Es valorarà que s'ofereixi sense cost addicional pel BST una modelització 3d a escala del nou centre de donació dissenyat. Aquesta maqueta pot ser física o virtual i s'ha d'entregar posteriorment a l'entrega del projecte.

Per a optar a puntuació, el licitador haurà d'indicar el seu compromís en la realització d'aquest addicional *FORMULARI D'ASPECTES DOCUMENTALS* inclòs a la documentació annexa al plec del present concurs.

El document per ser considerat vàlid haurà d'estar degudament firmat per part del representant de l'empresa licitadora.

#### **8.3.3 Experiència específica redactor projecte INSTAL·LACIONS.**

Es valorarà l'experiència del tècnic responsable del projecte executiu d'instal·lacions en la realització de treballs similars en l'àmbit sanitari o farmacèutic amb uns honoraris dels serveis d'enginyeria iguals o superiors al 80% (sense IVA) del pressupost TOTAL de la present licitació.

Per a optar a la puntuació s'haurà d'emplenar i firmar el document **FORM. EXPERIÈNCIA I DESIGNACIÓ EQUIP DE TREBALL** inclòs a la documentació del present concurs i adjuntar per cada referència un document que certifiqui la realització d'aquest encàrrec. Els projectes que no estiguin degudament acreditats no seran comptabilitzades

Els projectes que seran valorats son els realitzats durant els darrers 5 anys.

La mesa si ho considerà oportú, podrà sol·licitar al participant documents addicionals que demostrin la realització de la referència indicada.

#### **8.3.4 Experiència específica redactor projecte ARQUITECTURA.**

Es valorarà l'experiència del tècnic responsable del projecte executiu d'arquitectura en la realització de treballs similars en l'àmbit sanitari o farmacèutic amb uns honoraris dels serveis d'arquitectura iguals o superiors al 80% (sense IVA) del pressupost TOTAL de la present licitació.

Per a optar a la puntuació s'haurà d'emplenar i firmar el document **FORM. EXPERIÈNCIA I DESIGNACIÓ EQUIP DE TREBALL** inclòs a la documentació del present concurs i adjuntar per cada referència un document que certifiqui la realització d'aquest encàrrec. Els projectes que no estiguin degudament acreditats no seran comptabilitzades

Els projectes que seran valorats son els realitzats durant els darrers 5 anys.

La mesa si ho considerà oportú, podrà sol·licitar al participant documents addicionals que demostrin la realització de la referència indicada.

## 9. DOCUMENTS ANNEX

Annex 1: PLA FUNCIONAL CENTRE TERRITORIAL BST

Annex 2: CRITERIS DE REALITZACIÓ PROJECTES EXECUTIUS BST

Annex 3: FORMULARI D'ASPECTES DOCUMENTALS

Annex 4: FORMULARI EXPERIÈNCIA I DESIGNACIÓ EQUIP DE TREBALL

Annex 5: PROJECTE EXECUTIU DE REFERÈNCIA BST