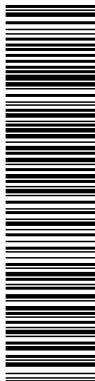


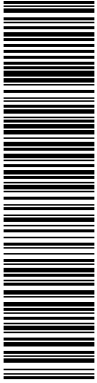
DOCUMENT ALTRES: 2024-2647_Cont EO_PCTP_LA08	IDENTIFICADORS	
ALTRES DADES Codi per a validació: VZ8JN-DD4ER-35P0A Data d'emissió: 18 de Març de 2025 a les 12:28:34 Pàgina 1 de 11	SIGNATURES 1.- Enginyer/a de Consorci Besòs Tordera. Signat 13/01/2025 08:26	ESTAT SIGNAT 13/01/2025 08:26



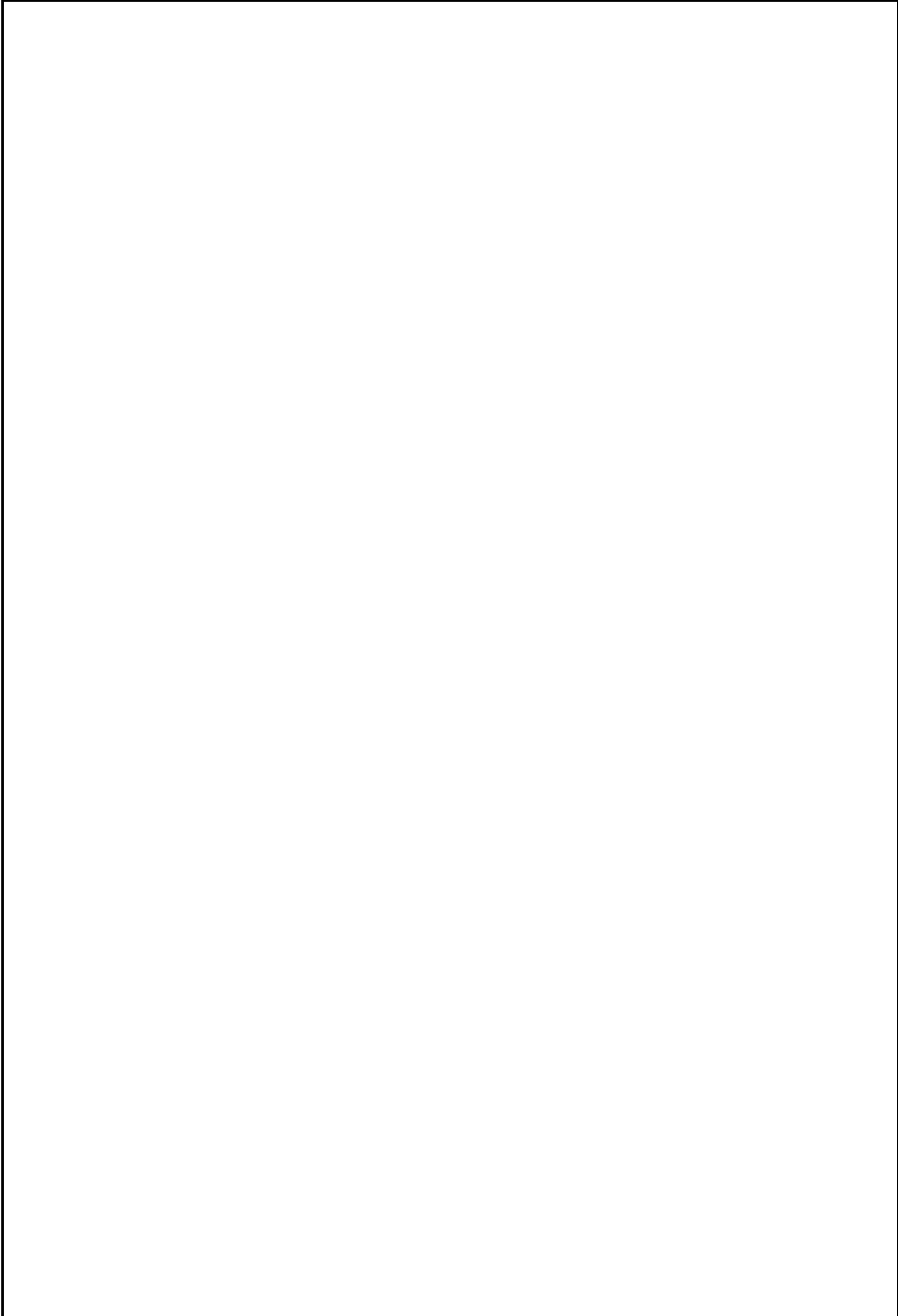
PLEC DE CONDICIONS TÈCNiques PARTICULARS QUE REGIRÀ EL CONTRACTE DE L'EXECUCIÓ DE LES OBRES INCLOSES EN EL PROJECTE CONSTRUCTIU AMB TÍTOL: "RENOVACIÓ DEL COL·LECTOR LA08 ENTRE ELS Pous LA08-002 I LA08-004", AL T.M. DE PALAU-SOLITÀ I PLEGAMANS, PER PROCEDIMENT OBERT. (EXP: 2024/2647).



DOCUMENT ALTRES: 2024-2647_Cont EO_PCTP_LA08	IDENTIFICADORS	
ALTRES DADES Codi per a validació: VZ8JN-DD4ER-35P0A Data d'emissió: 18 de Març de 2025 a les 12:28:34 Pàgina 2 de 11	SIGNATURES 1.- Enginyer/a de Consorci Besòs Tordera. Signat 13/01/2025 08:26	ESTAT SIGNAT 13/01/2025 08:26



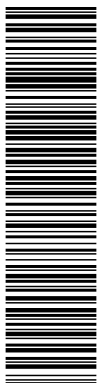
Aquesta és una còpia impresa del document electrònic (Ref.: 766171_VZ8JN-DD4ER-35P0A_BA9AEFA9EEBE15941E00C1847EB8040C47E3F07) generada amb l'aplicació informàtica Firmadoc. El document està SIGNAT. Miljançant el codi de verificació pot comprovar la validesa de la signatura electrònica dels documents signats en l'adreça web: https://seuelectronica.besos-tordera.cat/portal/Ciudadaportal/verificarDocumentos.do?pes_cod=2&ant_id=2&idoma=1





ÍNDEX

CLÀUSULA 1.	OBJECTE I ABAST DEL CONTRACTE.....	4
CLÀUSULA 2.	PALAU-SOLITÀ I PLEGAMANS.....	4
CLÀUSULA 3.	OBRES A REALITZAR.....	4
CLÀUSULA 4.	TERMINI D'EXECUCIÓ DE LES OBRES.....	5
CLÀUSULA 5.	PRESSUPOST DE LES OBRES.....	5
CLÀUSULA 6.	CLASSIFICACIÓ DE LES EMPRESES.....	5
CLÀUSULA 7.	REVISIÓ DE PREUS.....	5
CLÀUSULA 8.	PROCEDIMENT I FORMA D'ADJUDICACIÓ.....	5
CLÀUSULA 9.	TERMINI DE VALIDESA DE LES OFERTES.....	5
CLÀUSULA 10.	DOCUMENTACIÓ TÈCNICA QUE HAURAN DE PRESENTAR ELS CONCURSANTS.....	5
CLÀUSULA 11.	CONDICIONS COMPLEMENTÀRIES.....	5
CLÀUSULA 12.	EXECUCIÓ DE LES OBRES, MESURAMENT, ABONAMENT I DEMORA EN L'EXECUCIÓ.....	6
CLÀUSULA 13.	INSPECCIÓ, CONTROL, PROVES I ASSAJOS DE MATERIALS, ELEMENTS I EQUIPS.....	7
CLÀUSULA 14.	CONDICIONS PER A LA FINALITZACIÓ DE DE LA FASE D'EXECUCIÓ DE LES OBRES.....	8
CLÀUSULA 15.	PROVES GENERALS I DE POSADA A PUNT.....	9
CLÀUSULA 16.	PROVES DE FUNCIONAMENT.....	10
CLÀUSULA 17.	FINALITZACIÓ O ACTA DE RECEPCIÓ DE LES OBRES.....	10
CLÀUSULA 18.	TERMINI DE GARANTIA.....	11



DOCUMENT ALTRES: 2024-2647_Cont EO_PCTP_LA08	IDENTIFICADORS	
ALTRES DADES Codi per a validació: VZ8JN-DD4ER-35P0A Data d'emissió: 18 de Març de 2025 a les 12:28:34 Pàgina 4 de 11	SIGNATURES 1.- Enginyer/a de Consorci Besòs Tordera. Signat 13/01/2025 08:26	ESTAT SIGNAT 13/01/2025 08:26



CLÀUSULA 1. OBJECTE I ABAST DEL CONTRACTE.

L'objecte del contracte inclou l'execució de les obres incloses en el projecte constructiu amb títol: RENOVACIÓ DEL COL·LECTOR LA08 ENTRE ELS POUS LA08-002 I LA08-004", AL T.M. DE PALAU-SOLITÀ I PLEGAMANS.

El present document té per objecte establir les condicions tècniques mínimes que s'han de complir per a la contractació de l'execució de les obres incloses en el projecte constructiu amb títol: RENOVACIÓ DEL COL·LECTOR LA08 ENTRE ELS POUS LA08-002 I LA08-004", AL T.M. DE PALAU-SOLITÀ I PLEGAMANS.

La durada del contracte serà l'establerta en el Plec de Clàusules Administratives Particulars del present concurs.

CLÀUSULA 2. PALAU-SOLITÀ I PLEGAMANS.

L'objecte del present projecte és el disseny, descripció i valoració de les obres necessàries per a la renovació del col·lector LA08 entre els pous LA08-002 i LA08-004, al terme municipal de Palau-solità i Plegamans.

A continuació es mostra el traçat del col·lector LA-08 i el tram que és objecte de renovació.

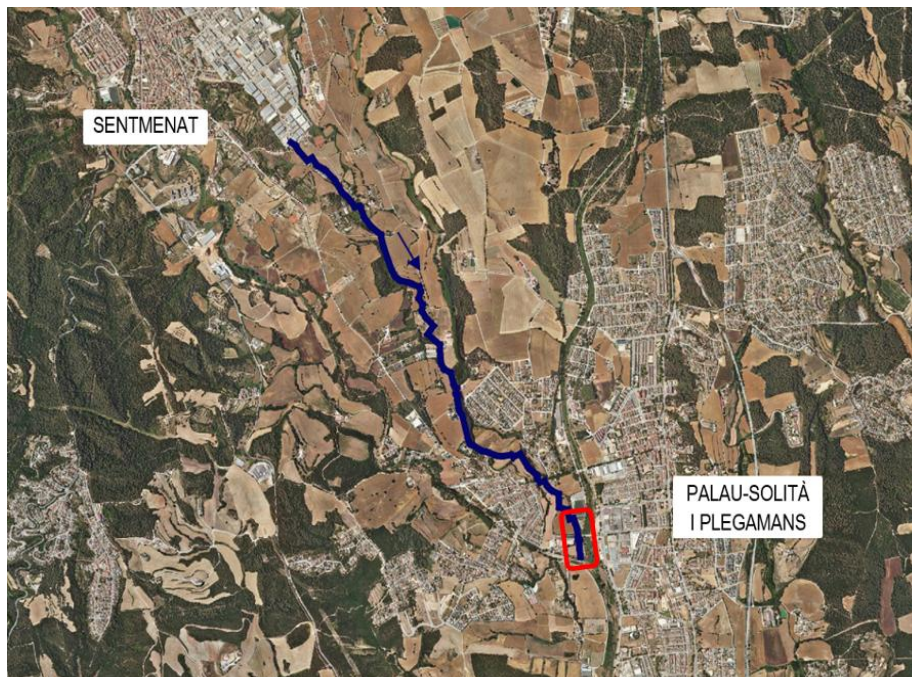


Figura 1. Traçat del col·lector LA08 i àmbit del projecte.

CLÀUSULA 3. OBRES A REALITZAR.

Les obres a realitzar es troben definides al projecte executiu redactat per l'Enginyera de Camins Canals i Ports Sra. Lola Simón Plaza i maria Blanco Bargalló, de l'empresa SBS Simón i Blanco S.L., entregat el mes de novembre de 2022.

DOCUMENT ALTRES: 2024-2647_Cont EO_PCTP_LA08	IDENTIFICADORS	
ALTRES DADES Codi per a validació: VZ8JN-DD4ER-35P0A Data d'emissió: 18 de Març de 2025 a les 12:28:34 Pàgina 5 de 11	SIGNATURES 1.- Enginyer/a de Consorci Besòs Tordera. Signat 13/01/2025 08:26	ESTAT SIGNAT 13/01/2025 08:26



CLÀUSULA 4. TERMINI D'EXECUCIÓ DE LES OBRES.

El que s'especifica en el Plec de Clàusules Administratives Particulars que regula el present concurs.

CLÀUSULA 5. PRESSUPOST DE LES OBRES.

El que s'especifica en el Plec de Clàusules Administratives Particulars que regula el present concurs.

CLÀUSULA 6. CLASSIFICACIÓ DE LES EMPRESSES.

El que s'especifica en el Plec de Clàusules Administratives Particulars que regula el present concurs.

CLÀUSULA 7. REVISIÓ DE PREUS.

El que s'especifica en el Plec de Clàusules Administratives Particulars que regula el present concurs.

CLÀUSULA 8. PROCEDIMENT I FORMA D'ADJUDICACIÓ.

El que s'especifica en el Plec de Clàusules Administratives Particulars que regula el present concurs.

CLÀUSULA 9. TERMINI DE VALIDESA DE LES OFERTES.

Els licitadors es comprometen a mantenir la vigència de la seva oferta durant tres (3) mesos, comptats des de la data d'obertura de les ofertes, no obstant, la signatura del contracte implica la validesa de l'oferta encara que el termini anterior hagi estat superat.

CLÀUSULA 10. DOCUMENTACIÓ TÈCNICA QUE HAURAN DE PRESENTAR ELS CONCURSANTS.

El que s'especifica en el Plec de Clàusules Administratives Particulars que regula el present concurs.

CLÀUSULA 11. CONDICIONS COMPLEMENTÀRIES.

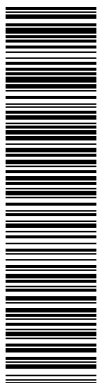
L'Administració podrà, si ho considera oportú, imposar condicions complementàries a l'oferta seleccionada provisionalment sempre que no afectin a processos o parts essencials de la mateixa i no suposin modificacions dels preus unitaris oferts.

Les condicions complementàries, podran consistir en modificacions estructurals, definició exhaustiva de determinades parts d'obra, inclusió de partides de menor importància que la completin, remissió a determinades normes tècniques no previstes en les bases tècniques del concurs, imposició de determinats controls de qualitat o assajos, modificacions en els plecs de prescripcions tècniques o bé exclusió de determinades marques comercials o tipus d'elements constructius, equips mecànics o elèctrics.

Aquestes condicions complementàries podran variar el pressupost de l'oferta seleccionada provisionalment fins un màxim del vint (20) per cent tant a l'alça com a la baixa.

El termini d'execució ofert podrà ser reajustat, si escau, si les modificacions introduïdes en l'oferta en virtut de les condicions complementàries imposades per l'Administració ho fan necessari.

El concursant seleccionat provisionalment prestarà la seva conformitat en el termini màxim d'una setmana a aquestes condicions complementàries que l'Administració li comunicarà per escrit i en el moment que se li notifiqui la Selecció Provisional de la seva oferta com la més favorable. Transcorregut el termini sense que s'hagi produït la conformitat del concursant seleccionat, l'Administració es reserva el dret a anul·lar aquesta selecció i procedir a seleccionar al següent licitador.



Aquesta és una còpia impresa del document electrònic (Ref.: 766171_VZ8JN-DD4ER-35P0A_BA9A4EF49EEBE15941E00C1847EB8040C47E3F07) generada amb l'aplicació informàtica Firmadoc. El document està SIGNAT. Mil·liantant el codi de verificació pot comprovar la validesa de la signatura electrònica dels documents signats en l'adreça web: https://seuelectronica.besos-tordera.cat/portal/Ciudadanoportal/verificarDocumentos.do?pes_cod=2&ant_id=2&idoma=1

DOCUMENT ALTRES: 2024-2647_Cont EO_PCTP_LA08	IDENTIFICADORS	
ALTRES DADES Codi per a validació: VZ8JN-DD4ER-35P0A Data d'emissió: 18 de Març de 2025 a les 12:28:34 Pàgina 6 de 11	SIGNATURES 1.- Enginyer/a de Consorci Besòs Tordera. Signat 13/01/2025 08:26	ESTAT SIGNAT 13/01/2025 08:26



CLÀUSULA 12. EXECUCIÓ DE LES OBRES, MESURAMENT, ABONAMENT I DEMORA EN L'EXECUCIÓ.

L'inici de l'execució de les obres començarà, oficialment, l'endemà de la signatura de l'Acta de Comprovació del Replanteig, moment en el qual s'iniciarà el còmput del termini d'execució de les mateixes que figuri en el Contracte.

Les obres s'executaran amb estricta subjecció al Projecte aprovat a aquest efecte per l'Administració, la memòria de la qual (en tot el referent a la descripció dels materials bàsics o elementals que formen part de les unitats d'obra), plànols, plec de prescripcions tècniques particulars, quadres de preus revestiran caràcter contractual i l'oferta presentada per l'adjudicatari, i en conseqüència obligaran al contractista en l'execució de les mateixes.

Durant el període de construcció la Direcció Tècnica de les obres elaborarà una relació de totes les modificacions que hi ha hagut en les obres respecte al projecte de Construcció. Així mateix durà un Llibre d'Ordres on quedin reflectides aquelles que formuli al contractista.

L'abonament al contractista dels treballs executats durant el període de construcció es realitzarà mitjançant certificacions d'obres mensuals, seguint per això els criteris de valoració que a continuació s'indiquen:

a) Mesuraments i valoració de l'obra civil.

Els mesuraments de les distintes unitats d'obra civil s'efectuaran mensualment, de forma que es pugui certificar l'obra realment executada en aquest mes, d'acord amb els preus del contracte.

El contractista o el seu delegat/da podran presenciar la realització dels amidaments i hauran de col·laborar amb el director/a per realitzar-los, aportant el personal auxiliar necessari, que a demanda del director/a elaborarà els perfils, els croquis i els esquemes oportuns.

Quan s'executin les obres o les parts d'obra, les dimensions o les característiques de les quals s'hagin de quedar posteriorment ocultes, el contractista restarà obligat a avisar el director/a amb antelació suficient, a fi i efecte de poder realitzar els mesuraments i la presa de dades corresponents contradictòriament.

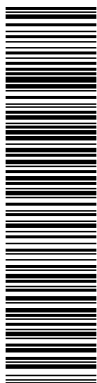
Davant de la inexistència d'aquests amidaments i la presa de dades efectuats contradictòriament, es farà el que decideixi el CBT sobre aquest particular, excepte les proves contradictòries, que haurà de proporcionar el contractista al seu càrrec.

S'abonarà solament l'obra realment executada d'acord amb el contracte. En el cas que l'obra objecte del contracte es realitzés seguint una variant ofertada o proposada pel contractista, si s'hagués omès en la seva proposta unitats o parts d'obra necessàries per a la seva execució correcta, el contractista no tindrà dret al seu abonament, sens perjudici de l'obligació de realitzar-les a càrrec seu.

Les omissions del projecte objecte del concurs o les descripcions errònies o incompletes dels detalls de l'obra que siguin manifestament indispensables per dur a terme l'esperit i intenció exposats en els documents del present Projecte, o que per ús i costum hagin de ser realitzats, no eximeixen al Contractista de l'obligació d'executar aquests detalls, sinó que deuran ser executats com si haguessin estat completament i correcta especificats, i es consideraran inclosos en l'oferta tot i que la descripció del preu no en faci menció explícita.

c) Relació valorada i certificació.

Tots els mesos, a partir de la data d'inici de les Obres de la Contracta, la Direcció d'Obres formularà una Relació valorada de les executades durant el període de temps anterior. Aquesta relació contindrà els mesuraments efectuats d'acord amb els criteris abans assenyalats. El Contractista tindrà el termini de CINCO



DOCUMENT ALTRES: 2024-2647_Cont EO_PCTP_LA08	IDENTIFICADORS	
ALTRES DADES Codi per a validació: VZ8JN-DD4ER-35P0A Data d'emissió: 18 de Març de 2025 a les 12:28:34 Pàgina 7 de 11	SIGNATURES 1.- Enginyer/a de Consorci Besòs Tordera. Signat 13/01/2025 08:26	ESTAT SIGNAT 13/01/2025 08:26



(5) DIES per a examinar-la i dintre del mateix deurà donar la seva conformitat o fer les objeccions que consideri oportuns davant la Direcció d'Obres, la qual acceptarà o rebutjarà les reclamacions del Contractista podent aquest, en el segon cas, recórrer davant el Consorci, contra aquella resolució.

Prenent com base la Relació valorada indicada en el paràgraf anterior, la Direcció de les Obres expedirà mensualment, i remetrà al CBT, en els deu primers dies següents al mes al que es refereixi, la corresponent certificació. Aquestes certificacions tindran el caràcter de documents provisionals a bon compte, subjectes a les rectificacions i variacions que produeixi el mesurament final, no suposant tampoc, aquestes relacions valorades, aprovació ni recepció de les Obres que compreguin.

En el cas que per causes imputables al contractista s'incorri en demora respecte al compliment del termini d'execució contractual, seran d'aplicació les penalties recollides en l'apartat 2.6 del Plec de Clàusules Administratives Particulars.

CLÀUSULA 13. INSPECCIÓ, CONTROL, PROVES I ASSAJOS DE MATERIALS, ELEMENTS I EQUIPS.

Durant el període de construcció, i per part de la Direcció de les obres, s'inspeccionaran els diferents materials i equips a emprar en l'execució d'obres i instal·lacions, tant en taller com en obra i serà obligació del Contractista el prendre les mesures necessàries per a facilitar tot gènere d'inspeccions, controls i proves.

En concret, durant aquest període de construcció es compliran els següents preceptes i requisits:

a) Comandes.

La Direcció d'Obra deurà haver concedit de manera individualitzada el seu vist-i-plau a cada comanda d'equips i/o elements compresos en l'execució de l'obra, deixant constància per escrit, abans que la comanda es realitzi. Per a això el Contractista facilitarà tota la documentació i informació prèvia que a aquests efectes li sigui sol·licitada per la Direcció d'Obra.

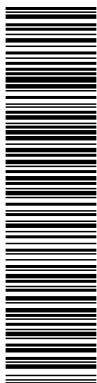
b) Proves en taller.

Dels elements fabricats en taller i abans del seu enviament a obra, la Direcció d'Obra podrà establir l'obligatorietat de realitzar quantes inspeccions, proves, assajos i control de documentació (protocols interns o oficials, homologacions, subministraments previs, etc.) consideri necessàries o convenients.

El Contractista comunicarà amb QUINZE (15) DIES d'antelació, les dates en que es realitzaran els esmentats controls en taller dels diferents elements. Si assisteix representant de la Direcció d'Obra o empresa col·laboradora, aquest signarà juntament amb el Contractista i el Fabricant el Certificat i resultats de les proves corresponents; si no és així, dit Certificat signat exclusivament pel contractista i el fabricant, juntament amb els resultats i altra documentació sol·licitada, serà lliurada a la Direcció d'Obra amb antelació suficient a la data d'enviament dels equips i/o elements a obra.

A la vista dels resultats i de la documentació aportada i en el cas que a criteri de la Direcció d'Obra aquests no siguin favorables o suficients aquesta podrà rebutjar l'enviament a obra de l'equip o element en qüestió.

Els defectes o insuficiències detectades deuran ser subsanats i novament comprovats d'acord amb les directrius i instruccions que estableixi la Direcció d'Obra; en cas contrari aquesta podrà dictar el rebuig dels equips o elements per a la seva instal·lació en l'obra.



DOCUMENT ALTRES: 2024-2647_Cont EO_PCTP_LA08	IDENTIFICADORS	
ALTRES DADES Codi per a validació: VZ8JN-DD4ER-35P0A Data d'emissió: 18 de Març de 2025 a les 12:28:34 Pàgina 8 de 11	SIGNATURES 1.- Enginyer/a de Consorci Besòs Tordera. Signat 13/01/2025 08:26	ESTAT SIGNAT 13/01/2025 08:26



c) Recepció d'equips en obra.

Una cop acceptat per la Direcció d'Obra l'enviament a obra de l'equip o element, el contractista haurà de comunicar la data de la seva arribada i les condicions d'apilament previstes per al mateix que deuran comptar amb el Vist-i-plau de la Direcció d'Obra.

De l'arribada a obra i el seu correcte acopi es deixarà constància per part de la Direcció d'Obra.

d) Comprovació de prestacions i prova en obra.

La Direcció d'Obra podrà dictaminar la realització de quantes comprovacions i proves consideri necessàries una vegada instal·lats els elements i equips en obra amb la fi de comprovar la idoneïtat de la instal·lació realitzada i el compliment de les prestacions estipulades.

D'aquestes comprovacions i proves es redactaran certificats signats per la Direcció d'Obra i el Contractista.

Totes les despeses necessàries per la realització de les inspeccions, controls, proves i assajos abans descrits, fins al 1,5% del pressupost base de licitació de les obres seran a compte del contractista i es trobaran compresos en els preus del contracte; en aquest sentit el contractista no tindrà dret a abonament addicional en el preu de les distintes unitats d'obra com a conseqüència de les inspeccions, controls, proves i assajos abans descrits. S'entén que aquesta despesa a efectuar en el control de qualitat de les obres no deu estar subjecte a la possible baixa que efectui el Contractista en la Licitació.

Els assaigs de estanquitat de les canonades i dels pous, així com la inspecció amb càmera (CCTV) d'acord amb el document "Prescripcions tècniques per a xarxes de Sanejament" del Consorci Besòs Tordera es troben repercutits en els preus unitaris del projecte, i no formen part del 1,5% de l'import del tipus de licitació destinat a control de qualitat.

Els assajos i reconeixements verificats durant l'execució de les obres no tenen altre caràcter que el de simple antecedent per a la recepció. Per tant, l'admissió de materials, elements, equips o unitats, de qualsevol forma que es realitzi en el curs de les Obres i abans de la seva recepció, no atenua l'obligació de subsanar-los o reposar-los, si les instal·lacions resulten inacceptables parcial o totalment, en el moment de la recepció.

En les certificacions s'efectuarà una retenció de garantia del 5%, per a assegurar el compliment de les obligacions i aplicar les possibles deduccions si s'escau.

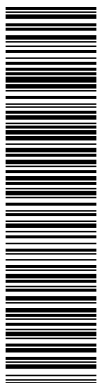
CLÀUSULA 14. CONDICIONS PER A LA FINALITZACIÓ DE DE LA FASE D'EXECUCIÓ DE LES OBRES.

L'adjudicatari informará al Director d'Obra i a l'administració contractant, amb l'antelació que es fixi, de la data prevista per a la finalització de l'etapa d'execució de les obres, i de la proposta d'inici de la fase de proves generals de funcionament i posada en marxa. A la vista de l'estat de les obres i de les prerrogatives que marqui el Director d'Obra i a l'administració contractant, s'informará l'adjudicatari sobre si es considera o no que es donen les condicions adients per a donar per acabada l'etapa d'execució de les obres.

A aquest respecte, i amb caràcter general, serà imprescindible l'acompliment de totes les obligacions contingudes per aquesta fase al conjunt de documents contractuals. A nivell tècnic, es mencionen les següents condicions:

Estat de les obres.

- Que les obres es trobin correctament executades, amb subjecció al projecte constructiu i als aspectes i detalls introduïts durant la seva execució.



DOCUMENT ALTRES: 2024-2647_Cont EO_PCTP_LA08	IDENTIFICADORS	
ALTRES DADES Codi per a validació: VZ8JN-DD4ER-35P0A Data d'emissió: 18 de Març de 2025 a les 12:28:34 Pàgina 9 de 11	SIGNATURES 1.- Enginyer/a de Consorci Besòs Tordera. Signat 13/01/2025 08:26	ESTAT SIGNAT 13/01/2025 08:26



- Que s'hagi resolt satisfactòriament qualsevol no-conformitat o discrepància a judici del Director d'Obra i l'administració contractant.
- Que s'hagi complert amb els períodes necessaris de proves específiques i/o posades en marxa parcials de les instal·lacions a realitzar durant l'execució de les obres (proves d'estanqueïtat, proves en buit, proves electromecàniques i de control,...).

Documentació relativa a les obres.

L'adjudicatari facilitarà al Director d'Obra tot el necessari per a comprovar per part seva, i del CBT si es considera necessari, que es disposa del conjunt de documentació generada durant la gestió i execució de les obres; que aquesta s'ha anat actualitzant i que es disposa de la versió definitiva, definitiva del realment executat. En aquest sentit, caldrà que obri en poder del Director d'Obra la següent informació:

- Documentació Final d'Obra Executada (Projecte "As Built"), que reculli la situació real de les obres i instal·lacions amb totes les possibles modificacions introduïdes durant l'execució de les obres.
- Documentació de detall (certificats de qualitat i garantia, manuals de funcionament, manuals d'explotació i manteniment, ...) de tots els equips instal·lats en l'àmbit de les obres.
- Actes i certificats d'acompliment de les proves i assaigs realitzats dins del Control de Qualitat.
- Projectes de legalització i inspeccions de les instal·lacions i equips que així ho necessitin (instal·lacions elèctriques, aparells a pressió, productes químics,...), segons la legislació vigent, amb la corresponent presentació i obtenció de la legalització davant les entitats pertinents.
- Avaluació dels riscos laborals i Pla d'acció preventiva relatiu a les tasques d'explotació posteriors de les instal·lacions executades.

Quan per qualsevol causa imputable a l'adjudicatari no procedís donar per concloua la fase d'execució de les obres, el Director d'Obra ho comunicarà i s'assenyalarà un termini prudencial per a que resolgui l'obstacle corresponent. Si l'obstacle fos greu o de transcendència, es posarà en coneixement de l'administració contractant per a la determinació del que procedeixi, l'acompliment del qual serà obligatori per a l'adjudicatari.

Es podrà procedir a donar per finalitzada la fase d'execució de les obres encara que quedin sense resoldre alguns punts de menor importància per al funcionament de la instal·lació o documentals de menor importància, a judici del Director d'Obra i l'administració contractant, sempre que es detallin per escrit. Tanmateix els punts on pugui existir un dubte raonable sobre la seva idoneïtat hauran de detallar-se per escrit per a la seva observació durant la fase de proves generals i de posada en marxa.

CLÀUSULA 15. PROVES GENERALS I DE POSADA A PUNT.

La Direcció Tècnica de les Obres declararà oficialment la data de finalització del període de construcció, començant de forma immediata el de posada en marxa que finalitzarà quan les instal·lacions funcionin de forma satisfactòria i concordi amb els paràmetres de disseny adoptats en el Projecte de Construcció i les modificacions que el CBT, en el seu cas, hagi introduït i aprovat.

Del fet de l'acabament de les proves de posada a punt s'aixecarà un acta signada per la Direcció d'Obra i el Contractista, començant a comptar-se el període de proves de funcionament que es detalla en el punt 15 d'aquest plec.

Els sistemes de control, alarma, seguretat, accionament automàtics, enclavament i instrumentació, seran provats necessàriament abans que pugui considerar-se acabat el període de posada a punt. D'aquestes proves es redactaran, així mateix, els certificats corresponents.

DOCUMENT ALTRES: 2024-2647_Cont EO_PCTP_LA08	IDENTIFICADORS	
ALTRES DADES Codi per a validació: VZ8JN-DD4ER-35P0A Data d'emissió: 18 de Març de 2025 a les 12:28:34 Pàgina 10 de 11	SIGNATURES 1.- Enginyer/a de Consorci Besòs Tordera. Signat 13/01/2025 08:26	ESTAT SIGNAT 13/01/2025 08:26



El personal necessari i totes les despeses, inclosos els de productes químics i energia elèctrica, seran a compte del Contractista.

El personal necessari i totes les despeses, inclosos els de productes químics i energia elèctrica, necessaris per la realització de les proves seran a compte de l'Adjudicatari.

CLÀUSULA 16. PROVES DE FUNCIONAMENT.

Una vegada declarat oficialment per l'Administració el final del període de Posada a punt, començarà una Prova de Funcionament la durada mínima de la qual serà d'UN (1) MES, i la fi de les quals és determinar la capacitat de les instal·lacions per funcionar d'una manera correcta i continua obtenint els resultats previstos en el disseny amb els consums teòrics previstos en el projecte de construcció. Tota parada de les instal·lacions per qualsevol causa, durant aquest període de prova, implicarà la interrupció del mateix, que començarà a comptar-se íntegrament a partir de la nova posada en funcionament i tantes vegades com es produeixi una nova parada.

Durant aquest període s'anirà formant una "Relació de problemes de funcionament", que inclourà tots els defectes observats durant la marxa de la instal·lació. La Direcció d'Obra decidirà quins punts d'aquesta Relació deuran quedar resolts abans del final d'aquest període i quins durant el període de garantia.

CLÀUSULA 17. FINALITZACIÓ O ACTA DE RECEPCIÓ DE LES OBRES.

Acabades les proves de funcionament amb resultat satisfactori, es procedirà a la Recepció en la forma que disposa la legalitat vigent, per a això deuran haver-se complert les condicions següents.

- a) El resultat satisfactori de totes les proves realitzades.
- b) Compliment de totes les obligacions contingudes en el Contracte o en acords posteriors.

Quan per qualsevol causa imputable al Contractista les obres no es trobin en estat de ser rebudes, es farà constar així en l'acta i el Director de les mateixes assenyalarà els defectes observats i detallarà les instruccions precises fixant un termini per a solventar-los. Si transcorregut el termini el contractista no hagués efectuat, podrà concedir-se-li un altre nou termini improrrogable o declarar resolt el contracte.

Una vegada comprovat que les obres es troben en estat de ser rebudes, s'establirà la corresponent Acta de Recepció que deuran signar els representants que designi el CBT i el Contractista i que serà remesa al CBT.

L'acta de Recepció contindrà necessàriament els següents documents:

- a) Relació de problemes de funcionament pendents de resoldre, si hi ha lloc.
- b) Llista d'observacions que contingui els punts que deuen ser especialment estudiats o vigilats durant el període de Garantia.
- c) Programa i especificacions de proves de rendiment a realitzar durant el període de garantia.
- d) Programa i especificacions de les proves de funcionament que no s'haguessin pogut portar a terme durant el període de proves.

La data de l'Acta de Recepció marca l'inici del període de garantia, la durada mínima de la qual serà d'un (1) any, a comptar des de la data de recepció i/o conformitat de la prestació contractada. Durant aquest termini seran a compte del contractista, la conservació i reparació de les obres i elements que compreguin el contracte.

Durant el període de garantia, i en la forma que especifiqui el projecte de construcció, es realitzaran proves de rendiment de les instal·lacions i dels elements principals de la mateixa, determinant-se que es compleixen els valors oferts de les variables.



DOCUMENT ALTRES: 2024-2647_Cont EO_PCTP_LA08	IDENTIFICADORS	
ALTRES DADES Codi per a validació: VZ8JN-DD4ER-35P0A Data d'emissió: 18 de Març de 2025 a les 12:28:34 Pàgina 11 de 11	SIGNATURES 1.- Enginyer/a de Consorci Besòs Tordera. Signat 13/01/2025 08:26	ESTAT SIGNAT 13/01/2025 08:26



CLÀUSULA 18. TERMINI DE GARANTIA.

La data de l'Acta de Recepció marca l'inici del període de garantia, la durada de la qual està definida en el Plec de Clàusules Administratives Particulars que regula el concurs, a comptar des de la data de recepció i/o conformitat de la prestació contractada. Durant aquest termini seran a compte del contractista:

- La conservació de les obres i elements que compregui el contracte.
- La reparació de tots els desperfectes que puguin presentar-se a causa de defectes o vicis ocults de les mateixes en els que no s'hagi reparat al efectuar la recepció.

Durant el període de garantia, i en la forma que especifiqui el projecte de construcció, es realitzaran proves de rendiment de les instal·lacions i dels elements principals de la mateixa, determinant-se que es compleixen els valors oferts de les variables.

