

<b>Institut Català del Sòl</b>	<b>Direcció Econòmica i Financera</b>  <b>Àmbit de Contractació</b>
--------------------------------	---

<b>Clau: 2025_3</b>  <b>Pressupost: 297.759,76 €, més IVA</b>
---

**PLEC DE CLÀUSULES ADMINISTRATIVES PARTICULARS**

**SISTEMA:** CONCURS DE PROJECTES (2 FASES) SARHA

**EXPEDIENT DE TRAMITACIÓ:** ORDINÀRIA

<p><b>Designació del servei.</b> Redacció del projecte de les obres de construcció de 89 habitatges de protecció oficial en règim de lloguer al carrer Miquel Porter i Moix 16 i Miquel Porter i Moix 17 al districte de Sants-Montjuïc i tasques associades</p> <p><b>Localitat:</b> Barcelona</p>
---



## ÍNDEX

### QUADRE DE CARACTERÍSTIQUES

#### I. DISPOSICIONS GENERALS

**Primera.** Objecte del contracte

**Segona.** Necessitats administratives que cal satisfer i idoneïtat del contracte

**Tercera.** Dades econòmiques del contracte i existència de crèdit

**Quarta.** Termini de durada del contracte

**Cinquena.** Règim jurídic del contracte i confidencialitat

**Sisena.** Admissió de variants o millores

**Setena.** Tramitació de l'expedient i procediment d'adjudicació

**Vuitena.** Utilització de mitjans electrònics

**Novena.** Capacitat per contractar

**Desena.** Classificació i solvència de les empreses licitadores. Acreditació de la capacitat i solvència

#### II. DISPOSICIONS RELATIVES A LA LICITACIÓ, L'ADJUDICACIÓ I LA FORMALITZACIÓ DEL CONTRACTE

**Onzena.** Presentació de documentació i de proposicions

**Dotzena.** Mesa de contractació

**Tretzena.** Jurat

**Catorzena.** Determinació de l'oferta econòmicament més avantatjosa

**Quinzena.** Classificació de les ofertes i requeriment de documentació previ a l'adjudicació

**Setzena.** Garantia definitiva

**Dissetena.** Decisió de no adjudicar o subscriure el contracte i desistiment

**Divuitena.** Adjudicació del contracte

**Dinovenena.** Formalització i perfecció del contracte

#### III. DISPOSICIONS RELATIVES A L'EXECUCIÓ DEL CONTRACTE

**Vintena. Condicions especials d'execució**

**Vint-i-unena.** Execució i supervisió dels serveis

**Vint-i-dosena.** Programa de treball

**Vint-i-tresena.** Compliment de terminis i correcta execució del contracte

**Vint-i-quatrena.** Persona responsable del contracte



**Vint-i-cinquena.** Resolució d'incidències

**Vint-i-sisena.** Resolució de dubtes tècnics interpretatius

#### **IV. DISPOSICIONS RELATIVES ALS DRETS I OBLIGACIONS DE LES PARTS**

**Vint-i-setena.** Abonaments a l'empresa contractista

**Vint-i-vuitena.** Responsabilitat de l'empresa contractista

**Vint-i-novena.** Altres obligacions de l'empresa contractista

**Trentena.** Prerrogatives de l'Administració

**Trenta-unena.** Modificació del contracte

**Trenta-dosena.** Suspensió del contracte

**Trenta-tresena.** Clàusula ètica

#### **V. DISPOSICIONS RELATIVES A LA SUBCONTRACTACIÓ I LA REVISIÓ DE PREUS DEL CONTRACTE**

**Trenta-quatrena.** Successió i cessió del contracte

**Trenta-cinquena.** Subcontractació

**Trenta-sisena.** Revisió de preus

#### **VI. DISPOSICIONS RELATIVES A L'EXTINCIÓ DEL CONTRACTE**

**Trenta-setena.** Recepció i liquidació

**Trenta-vuitena.** Termini de garantia i devolució o cancel·lació de la garantia definitiva

**Trenta-novena.** Resolució del contracte

#### **VII. RECURSOS, MESURES PROVISIONALS I SUPÒSITS ESPECIALS DE NUL·LITAT CONTRACTUAL**

**Quarentena.** Règim de recursos

**Quaranta-unena.** Arbitratge

**Quaranta-dosena.** Mesures cautelars

**Quaranta-tresena.** Règim d'invalidesa

**Quaranta-quatrena.** Jurisdicció competent

#### **ANNEXOS**



## QUADRE DE CARACTERÍSTIQUES DEL CONTRACTE

**A. Objecte:** Redacció del projecte de les obres de construcció de 89 habitatges de protecció oficial en règim de lloguer al carrer Miquel Porter i Moix 16 i Miquel Porter i Moix 17 al districte de Sants-Montjuïc i tasques associades, a Barcelona.

L'Incasòl podrà contractar mitjançant procediment negociat sense publicitat la direcció facultativa de les obres i treballs de post-execució a l'equip que hagi redactat el projecte, d'acord amb els articles 168.d i 185.4 de la LCSP.

Codi CPV: 71220000-6

Respecte la tramitació en lots, l'Institut Català del Sòl considera, tal i com es preveu a l'article 99.3.b de la Llei 9/2017 de 8 de novembre, que es més eficient per a l'execució i el seu seguiment no dividir en lots l'objecte del contracte que es proposa.

### B. Dades econòmiques

B1. Pressupost de licitació: 297.759,76 € més IVA

Per a aquesta promoció, el desglossament per a cada una de les tasques incloses en el contracte de la redacció de l'avantprojecte, el projecte bàsic, el projecte executiu, es detalla de la següent manera sobre l'import de licitació:

<b>Fase corresponent a la redacció del projecte:</b>	
Redacció de l'avantprojecte inclou requisits ambientals, documentació topogràfica i estudi geotècnic	80.189,68 €
Redacció del projecte bàsic	87.465,36 €
Redacció del projecte executiu sense amidaments, pressupost i plec	114.798,28 €
Revisió dels amidaments, pressupost i plec	15.306,44 €
Redacció del projecte telecomunicacions	0,00 €
Redacció del projecte legalització ambiental	0,00 €
	<b>297.759,76 €</b>

Posteriorment l'Institut Català del Sòl, si ho estima oportú, podrà adjudicar mitjançant procediment negociat sense publicitat a l'equip guanyador del concurs la direcció de les obres i els treballs de post-execució, d'acord amb els articles 168.d) i 185.4 de la Llei 9/2017, de 8 de novembre, de Contractes del Sector Públic. El desglossament dels imports de cadascuna de les tasques incloses en el posterior contracte, si s'escau, es detalla:



<b>Fase corresponent a la direcció d'obres:</b>	
Direcció d'obres	131.198,04 €
DO de telecomunicacions	0,00 €
DO legalització ambiental	0,00 €
Redacció del projecte d'obra executada	21.866,34 €
<b>Fase corresponent a les tasques post-execució</b>	
	7.000,00 €
	<b>160.064,38 €</b>

**B2. Valor estimat del contracte:** 541.616,09 € (més IVA)

Inclou:

- Import de licitació
- Modificat: 20% de l'import d'adjudicació respecte la redacció del projecte
- Primes als licitadors: 5.625 euros (més IVA) als participants en la 2a fase, excepte al guanyador
- Honoraris del jurat. S'inclouen els honoraris de 330 € (+ IVA) que es pagaran a cadascun dels membres del jurat designats a proposta del Col·legi d'Arquitectes de Catalunya (COAC) i la previsió d'una tercera sessió extra per cada membre de jurat de 250€ (+ IVA), en cas que aquesta fos necessària.
- Import de l'eventual procediment negociat sense publicitat per la possible direcció de les obres i treballs de post-execució: total de 160.064,38 euros (més IVA).

**B3. Pressupost base de licitació:** 360.289,31 €, amb l'IVA incorporat.

### **C. Existència de crèdit**

C1. Partida pressupostària: 4310/610.0001. "Inversions en edificis i altres construccions per compte propi"

C2. Expedient d'abast plurianual

Acord de Govern: Si

Anualitat 2025: 80.189,68 € (més IVA)  
Anualitat 2026: 217.569,08 € (més IVA)  
Anualitat 2027: 1,00 € (més IVA)

### **D. Termini de durada del contracte**

#### **Durada: 18 mesos**

La durada del contracte es preveu que sigui de 18 mesos, dels quals 10 mesos seran de feina efectiva, 8 mesos correspondran al tràmit per a la obtenció de la llicència d'obres.



Respecte els 10 mesos de feina efectiva, 2 mesos correspondran a la redacció de l'avantprojecte, 2 mesos a la redacció del projecte bàsic i 6 mesos a la redacció del projecte d'execució.

**Possibilitat de Pròrrogues:**

Per la fase corresponent a la redacció del projecte, es preveu una pròrroga fins un màxim de 8 mesos.

Aquest és un contracte de prestació de serveis que va vinculat a l'execució de l'obra corresponent, on l'ampliació de termini no suposa un augment de volum de contractació que comporti un increment lineal de l'import. En el cas que els serveis vinculats a la direcció d'obra superin el termini d'execució de l'obra inicialment previst (circumstància inicialment no prevista) i aquest terme suposi l'execució de més servei es tramitarà una modificació contractual en els termes previstos en el PCAP.

**E. Variants**

No s'admetran variants.

**F. Tramitació de l'expedient i procediment d'adjudicació**

Forma de tramitació: ordinària

**Procediment d'adjudicació:** concurs de projectes, d'acord amb allò establert pels articles 183 a 187 de la Llei 9/2017, de 8 de novembre, de contractes del Sector Públic i la Llei 12/2017, del 6 de juliol, de l'arquitectura, basat en el procediment restringit (2 fases); d'acord amb allò establert per l'article 19 de la Llei 9/2017, de 8 de novembre, de contractes del Sector Públic, atès que el valor estimat del contracte supera el llindar previst en l'article 22 de l'esmentada Llei; amb diversos criteris d'adjudicació (judicis de valor i quantificables mitjançant l'aplicació de fórmules).

L'Institut Català del Sòl podrà adjudicar, mitjançant procediment negociat sense publicitat, la direcció de l'obra i les tasques de seguiment de la fase de postvenda de l'edificació fins al venciment del termini de garantia de l'edifici d'habitatges amb protecció oficial previst, al guanyador d'aquest procediment. Tot això, de conformitat amb el que disposen els articles 168.d i 185.4 de la LCSP, sense que aquesta possibilitat impliqui cap dret a favor del guanyador del concurs.

**Tramitació electrònica del procediment:** Aquesta contractació es licita mitjançant un procediment de concurs de projectes, basat en el procediment restringit i es durà a terme la tramitació electrònica en totes les fases previstes en aquest concurs de projectes, mitjançant l'aplicació de l'eina de Sobre Digital, sempre garantint l'anonimat de les propostes presentades pels licitadors.

**Publicació del procediment:** Per licitar aquest procediment amb mitjans electrònics cal publicar l'anunci de licitació del procediment en el perfil del contractant a la PSCP en dues fases diferenciades. En una primera fase es publicarà l'anunci de licitació en resposta al qual qualsevol empresa interessada podrà presentar una sol·licitud de participació mitjançant l'eina de sobre digital (espai virtual de licitació 1). La segona fase del procediment, un cop efectuada la selecció de les 5 empreses, com a màxim, es realitzarà mitjançant un altre anunci de licitació, però aquest en mode d'accés exclusiu, de manera que no sigui visible per tothom, sinó que només hi puguin accedir les 5 empreses seleccionades en primera fase, a les què es convidarà a presentar oferta a través de l'eina de sobre digital (espai virtual de licitació 2).



**Per garantir l'anonimat de les propostes en el concurs de projectes amb l'eina de Sobre Digital, els membres del Jurat no tindran accés a l'espai d'obertura de sobres, de manera que no veuran qui ha presentat les ofertes, ni podran identificar les empreses licitadores. El personal de l'àmbit de contractació de l'INCASÒL accedirà a l'espai d'obertura de sobres, descarregarà les propostes, que s'hauran hagut d'elaborar sense fer-hi constar el nom ni cap dada identificativa de l'autoria d'acord amb la LCSP, només amb el LEMA, i les farà arribar de manera anònima als membres del Jurat.**

#### **G. Acreditació de capacitat i solvència – 1a FASE (Fase de selecció):**

##### **• Solvència econòmica i financera (art. 87 LCSP):**

Caldrà declarar l'existència d'una assegurança de responsabilitat civil per riscos professionals per un import igual o superior al que exigeixen l'anunci de licitació o la invitació a participar en el procediment i els plecs del contracte o, si no n'hi ha, al que s'estableix per reglament.

Aquest requisit s'entendrà complert amb la seva declaració en el DEUC en l'apartat relatiu a "solvència econòmica i financera" de la Part IV.B 5) signat pels licitadors i s'acreditarà per l'adjudicatari mitjançant el RELI o, si s'escau, amb l'aportació de la pòlissa.

En el cas que un licitador no tingui subscrita una assegurança o tingui subscrita una assegurança per import inferior al de la licitació haurà d'aportar un compromís vinculant de subscripció o d'ampliació de la pòlissa fins a l'import requerit, que complementarà la declaració del DEUC.

##### **• Solvència tècnica o professional (art. 90 LCSP):**

#### **Solvència mínima**

**Per participar en la següent licitació son requisits obligatoris els següents:**

1. Redacció de projecte i direcció d'obra d'una promoció d'habitatges plurifamiliar en fusta\* amb un mínim de 12 habitatges de nova construcció, acabat durant els últims 10 anys, signada per la/es persona/es responsable/s de la redacció del projecte i la direcció d'obra de la present licitació.

\*Per promoció d'habitatges plurifamiliar en fusta entenem:

- Estructura vertical de fusta: La totalitat dels elements estructurals verticals construïts amb fusta, excloent els materials d'acabat i nuclis de circulació vertical.

- Estructura horitzontal de fusta: La totalitat dels elements estructurals horitzontals construïts amb fusta, excloent els materials d'acabat i aquells complements a d'elements principals com capes de compressió en forjats.

Atès que l'INCASOL podrà adjudicar mitjançant procediment negociat sense publicitat a l'equip guanyador del concurs la direcció de les obres de l'edificació i la urbanització dels espais lliures de l'interior de la parcel·la, així com les tasques de seguiment de la fase de post-execució, d'acord amb els articles 168.d) i 185.4 de la Llei 9/2017, de 8 de novembre, de Contractes del Sector Públic; és sol·licita



solvència tècnica o professional específica en la redacció de projectes i en la direcció d'obres de promocions d'habitatges plurifamiliars.

2. Solvència en temes de sostenibilitat i salut, ja sigui per part de l'equip redactor o amb un equip assessor que pugui cobrir la solvència.

#### Equip redactor

Caldrà acreditar experiència en temes de sostenibilitat i salut amb redacció de projecte i direcció d'obra de dos (2) promocions d'habitatges plurifamiliar d'un mínim de 15 habitatges, acabada durant els últims deu (10) anys amb Certificació Energètica A als indicadors principals i com a mínim B als indicadors de Demanda energètica i/o obtenció d'un segell de sostenibilitat o qualitat ambiental (Verde, LEED, BREAM, Well, LEVEL(s) i DGNB) amb la màxima qualificació del segell o el seu compliment quan aquest no tingui classificació. Acreditar amb el lliurament del CEE de final d'obra del projecte i/o mitjançat certificat de l'organisme certificador.

Si l'equip redactor no compleix aquests criteris de solvència, haurà de presentar-se amb un equip d'assessors que compleixi els següents criteris de solvència:

#### Assessors en sostenibilitat i salut

Caldrà acreditar experiència en l'exercici de la seva professió amb la col·laboració en dos (2) promocions d'habitatges plurifamiliar d'un mínim de 15 habitatges, acabada durant els últims tres (3) anys amb Certificació Energètica A als indicadors principals i com a mínim B als indicadors de Demanda energètica i/o participació com a responsable de l'obtenció d'un segell de sostenibilitat o qualitat ambiental (Verde, LEED, BREAM, Well, LEVEL(s) i DGNB) amb la màxima qualificació del segell o el seu compliment quan aquest no tingui classificació. Acreditar amb el lliurament del CEE de final d'obra del projecte i/o mitjançat certificat de l'organisme certificador i document que acrediti la col·laboració amb l'equip redactor del projecte i de la direcció d'obra (full d'encàrrec signat, contracte signat, factura on consti en el concepte l'encàrrec específic de la solvència).

La documentació a presentar serà la de l'Annex 2 d'aquest plec. En cas que la solvència en temes de sostenibilitat i salut s'acrediti amb un equip d'assessors s'haurà de presentar una carta de compromís de col·laboració (model 3).

### **Solvència tècnica**

- **Criteris de puntuació per a la selecció dels candidats:**

S'escolliran 5 licitadors, com a màxim, en base als següents criteris:

Els licitadors presentaran una solvència tècnica que es valorarà amb uns **criteris de puntuació (màxim 90 punts)**, de forma que els cinc equips que obtinguin la puntuació més elevada seran seleccionats per a la segona fase d'adjudicació.

#### **a. Criteris de puntuació:**

- Els licitadors podran presentar un màxim de 3 promocions d'habitatges plurifamiliars. Mínim una d'aquestes 3 promocions, prèviament haurà complert amb el criteri de solvència mínima.



- Una mateixa promoció pot puntuar en diversos apartats obtenint els corresponents punts equivalents. Cada una de les promocions podrà puntuar als apartats 1, 2A o 2B, 3 i 4.
- En cas d'empat, es desempatarà amb l'etiqueta de la promoció amb qualificació energètica A que tingui les emissions de CO<sub>2</sub> més baixes. En cas de mantenir-se l'empat després d'aplicar el criteri de desempat anterior, es farà un sorteig a la Seu de l'Incasòl, en el qual es garantiran els principis d'igualtat, transparència i no discriminació.

	<b>Apartats puntuables (solvència)</b>		<b>Punts desglossat</b>	<b>Punts (màxims)</b>
<b>1</b>	A. Promoció d'habitatges plurifamiliar construïda en fusta PB+5 i superior			<b>15</b>
		A. Estructura de fusta (vertical)*	7.5	
		B. Estructura de fusta (horitzontal)**	7.5	
	B. Promoció d'habitatges plurifamiliar construïda en fusta PB+3 i PB+4			<b>12</b>
		A. Estructura de fusta (vertical)*	6	
		B. Estructura de fusta (horitzontal)**	6	
C. Promoció d'habitatges plurifamiliar construït en fusta fins a PB+2			<b>5</b>	
	A. Estructura de fusta (vertical)*	2.5		
	B. Estructura de fusta (horitzontal)**	2.5		
<b>2</b>	A	Promoció d'habitatges plurifamiliar de 75 ó més habitatges		<b>8</b>
	B	Promoció d'habitatges plurifamiliar d'entre 74 i 18 habitatges.  Les promocions d'habitatges plurifamiliars amb 74 habitatges tindran la puntuació màxima, la resta proporcional al nombre d'habitatges i la puntuació s'arrodonirà al segon decimal. #  Les promocions d'habitatges plurifamiliars de 18 o menys habitatges puntuaran 0 punts en aquest apartat.		<b>7 - 0</b>
<b>3</b>	Promoció d'habitatges plurifamiliar amb qualificació energètica A (emissions i energia)			<b>4</b>
<b>4</b>	Promoció d'habitatges plurifamiliar d'HPO segons el promotor:			
		A. Per administracions públiques		<b>3</b>
		B. Per altres promotors socials #		<b>2</b>

\*Estructura vertical de fusta: La totalitat dels elements estructurals verticals construïts amb fusta, excloent els materials d'acabat i nuclis de circulació vertical.

\*\*Estructura horitzontal de fusta: La totalitat dels elements estructurals horitzontals construïts amb fusta, excloent els materials d'acabat i aquells complements a elements principals com capes de compressió en forjats.

# Puntuació dels edificis d'habitatges plurifamiliars de l'apartat 2.B *Edifici d'habitatges plurifamiliars d'entre 74 i 18 habitatges* segons el quadre inferior.

## Es consideren promotors socials els homologats per l'Agència d'Habitatge de Catalunya d'acord a l'article 51 de la Llei 18/2007.



Taula Apartat 2.B, Edifici d'habitatges plurifamiliars d'entre 74 i 18 habitatges:

Nombre d'habitatges de la promoció	Punts (apartat 2)		
< 18	0	46	3.50
19	0.13	47	3.63
20	0.25	48	3.75
21	0.38	49	3.88
22	0.50	50	4.00
23	0.63	51	4.13
24	0.75	52	4.25
25	0.88	53	4.38
26	1.00	54	4.50
27	1.13	55	4.63
28	1.25	56	4.75
29	1.38	57	4.88
30	1.50	58	5.00
31	1.63	59	5.13
32	1.75	60	5.25
33	1.88	61	5.38
34	2.00	62	5.50
35	2.13	63	5.63
36	2.25	64	5.75
37	2.38	65	5.88
38	2.50	66	6.00
39	2.63	67	6.13
40	2.75	68	6.25
41	2.88	69	6.38
42	3.00	70	6.50
43	3.13	71	6.63
44	3.25	72	6.75
45	3.38	73	6.88
		74	7.00

**b. Requisits de solvència de les promocions:**

- S'admetran promocions d'habitatges plurifamiliars amb data de certificat final d'obra igual o posterior a l'1 de gener de l'any corresponent als 10 anys anteriors al de la data de publicació de la licitació en la Plataforma de Serveis de Contractació pública.
- Només s'admetran promocions d'habitatges plurifamiliars de nova construcció.
- No s'admetran promocions d'habitatges unifamiliars, ni d'habitatges en filera, ni gran rehabilitació.

**c. Documentació a presentar per l'acreditació de l'experiència:**

Per acreditar l'experiència serà imprescindible presentar la següent documentació:

- El **full d'encàrrec signat i visat** pel col·legi professional corresponent o **contracte signat per les parts**.
- El **certificat final d'obra visat** per col·legi professional corresponent.
- **Referència cadastral** de la promoció.
- **Etiqueta de qualificació energètica** de l'edifici acabat emesa per l'organisme territorial competent.



- **Qualificació definitiva dels HPO**, mitjançant certificat emès per l'Agència de l'Habitatge de Catalunya o nota simple del Registre de la Propietat que acrediti la qualificació dels habitatges
- **Extractes** (els mínims documents necessaris) **del projecte executiu visats** que justifiquin la construcció en fusta. S'ha de justificar la solvència acreditada (alçada de l'edifici, sistema constructiu, detalls constructius,..)

**d. Aclariments a efectes de la puntuació de les promocions presentades com a solvència tècnica:**

Per l'apartat 1, es valorarà d'acord amb l'extracte del projecte executiu visat.

Pels apartats 2.A i 2.B, només es considerarà 1 CFO per promoció d'habitatges plurifamiliars i el nombre d'habitatges de la promoció de l'edifici d'habitatges plurifamiliars el determina el nombre d'habitatges que apareguin al CFO. Si s'han efectuat certificats final d'obra parcials d'un mateix encàrrec, només es considerarà el número d'habitatges que tinguin data de certificat final d'obra igual o posterior a l'1 de gener de l'any corresponent als 10 anys anteriors al de la data de publicació de la present licitació en la Plataforma de Serveis de Contractació pública.

A efectes de còmput del nombre d'habitatges de la promoció d'habitatges plurifamiliar, es tindrà en compte el nombre d'habitatges que apareguin al CFO.

Per l'apartat 3, és imprescindible adjuntar l'etiqueta de qualificació energètica de l'edifici acabat emesa per l'organisme territorial competent. A efectes del còmput per la qualificació energètica, només es consideraran les etiquetes que certifiquin el nivell A a la totalitat de la promoció d'habitatges plurifamiliars.

Per l'apartat 4 es valorarà el promotor que consti en el full d'encàrrec. A efectes del còmput pel tipus de promotor, només es consideraran les promocions d'habitatges plurifamiliars en que la totalitat dels habitatges siguin HPO.

**A efectes de puntuació no es considerarà la promoció que no disposi de la documentació exigida en els termes establerts.**

Per obtenir la corresponent puntuació caldrà presentar signat i omplert el **model 1** del dossier justificatiu de la documentació tècnica que es troba a l'**annex 2** d'aquest plec i aportar la documentació justificativa corresponent als treballs executats.

La documentació acreditativa de la solvència tècnica per a la presentació d'ofertes en la primera fase de selecció es farà seguint el **model 1 de l'Annex 2**.

**• Criteris de selecció dels candidats en 1a FASE (Fase de selecció). Puntuació màxima 90 punts**

En aquesta primera fase de selecció, el termini per la presentació de la documentació administrativa serà de, com a mínim, 30 dies naturals a comptar des de l'enviament de l'anunci al DOUE.

Una vegada puntuades totes les candidatures en aquesta 1a fase, es podrà seleccionar, com a màxim, les 5 millor qualificades per participar en la 2a fase.



La documentació administrativa es presentarà en el **SOBRE A**.

**H. Criteris d'adjudicació de la proposta guanyadora en 2a FASE (Fase d'adjudicació). Puntuació màxima 100 punts**

En aquesta fase, el termini per la presentació de les propostes arquitectòniques serà de 30 dies naturals a comptar des de la reunió prèvia informativa que tindrà lloc per aclarir els criteris de puntuació en la fase d'adjudicació.

El Jurat serà l'òrgan que valori les propostes finalistes amb tota la informació al seu abast. El Jurat valorarà els criteris de qualitat subjectes a judici de valor (màxim 60 punts), en base als criteris definits a l'**annex 3** d'aquest plec i en base a la puntuació mitjançant altres criteris de valoració automàtica (màxim 40 punts) definits a l'**annex 4** d'aquest plec, que es facilitaran al Jurat juntament amb les propostes gràfiques.

La documentació dels criteris de qualitat subjectes a judici de valor (60 punts) es presentarà en el **SOBRE ÚNIC** juntament amb la documentació dels altres criteris de valoració automàtica (40 punts), en els termes especificats a la clàusula 11.10 del present plec de clàusules administratives particulars.

**I. Criteris per a la determinació de l'existència de baixes presumptament anormals**

No se n'apliquen

**J. Altra documentació a presentar per les empreses licitadores o per les empreses proposades com adjudicatàries.** No s'exigeix.

**K. Garantia provisional.** No s'exigeix.

**L. Garantia definitiva.** 5% de l'import d'adjudicació.

**M. Condicions especials d'execució**

1. Clàusula ètica:

Els licitadors i els contractistes assumeixen les obligacions següents:

- a) Observar els principis, les normes i els cànons ètics propis de les activitats, els oficis i/o les professions corresponents a les prestacions objecte dels contractes.
- b) No realitzar accions que posin en risc l'interès públic.
- c) Denunciar les situacions irregulars que es puguin presentar en els processos de contractació pública o durant l'execució dels contractes.
- d) Abstenir-se de realitzar conductes que tinguin per objecte o puguin produir l'efecte d'impedir, restringir o falsejar la competència com per exemple els comportaments col·lusoris o de competència fraudulenta (ofertes de resguard, eliminació d'ofertes, assignació de mercats, rotació d'ofertes, etc.).
- e) Respectar els acords i les normes de confidencialitat.
- f) Col·laborar amb l'òrgan de contractació en les actuacions que aquest realitzi per al seguiment i/o l'avaluació del compliment del contracte, particularment facilitant la informació que li sigui sol·licitada per a aquestes finalitats i que la legislació de transparència i els contractes del sector públic imposen als adjudicataris en relació amb l'Administració o administracions de referència, sens perjudici del compliment de les



obligacions de transparència que els pertocuin de forma directa per previsió legal.

- N. Modificació del contracte prevista.** 20% sobre l'import d'adjudicació.
- O. Cessió del contracte.** Es preveu la cessió del contracte en els casos establerts a l'article 122 de la LCSP amb les excepcions de l'art. 214.1, segon paràgraf, del mateix text legal.
- P. Subcontractació.** Sí procedeix.
- Q. Revisió de preus.** No procedeix
- R. Termini de garantia.** 1 mes des de la recepció dels serveis de cadascuna de les fases, entenent que és el pagament de la factura.

Es podrà fer retorn parcial de la garantia segons l'establert a l'article 111.3 de la LCSP.

- S. Import màxim de les despeses de publicitat que han d'abonar l'empresa o les empreses adjudicatàries.** No s'estableix.
- T. Programa de treball.** Veure plec de prescripcions tècniques.
- U. Presentació de propostes:**

El concurs, que serà amb LEMA, es desenvoluparà en 2 fases, la primera serà la **fase de selecció** i la segona serà la **fase d'adjudicació**.

La presentació per totes dues fases es farà **electrònicament** mitjançant l'aplicació de "Sobre digital" accessible a l'espai virtual d'aquesta licitació, a l'adreça web següent: <https://contractaciopublica.gencat.cat/perfil/INCASOL>

Data i hora: Per la **fase de selecció (espai virtual de licitació 1)**, l'assenyalada a l'anunci publicat al perfil del contractant de l'Institut Català del Sòl de la Plataforma de Serveis de Contractació Pública de la Generalitat i al DOUE. Per la segona **fase d'adjudicació (espai virtual de licitació 2)**, es comunicarà mitjançant invitació d'accés exclusiu als 5 seleccionats, com a màxim, a través de la Plataforma de Serveis de Contractació Pública de la Generalitat de Catalunya.

El **LEMA** ha de consistir en una **adreça de correu electrònic operativa i funcional** i **no ha de contenir dades identificatives de l'empresa a l'efecte de garantir l'anonimat de les mateixes**. L'adreça ha de constar de **dues parts** que han d'estar separades pel caràcter @, la primera **el nom d'usuari** i la segona **el domini**.

La justificació del fet que el LEMA ha de consistir en una adreça de correu electrònic és perquè es considera que és la manera de poder tenir una comunicació immediata amb cadascun dels licitadors.

LEMA = Nom d'usuari@domini



Exemple de LEMA: bombollesdecolors@gmail.com

Aquesta adreça de correu electrònic a banda de constituir el LEMA, s'utilitzarà per les comunicacions que els serveis tècnics i l'equip de contractació de l'INCASÒL considerin oportunes fer als licitadors. Per aquest motiu s'ha d'evitar que es pugui identificar l'usuari del compte i que en els peus de signatura consti cap referència a l'equip o arquitecte que els pugui identificar.

Les comunicacions per correu electrònic han d'evitar la identificació de l'equip o de l'arquitecte.

El correu electrònic entregat i identificat com a LEMA ha de ser operatiu i definitiu. Veure **annex núm. 5** d'aquest plec amb el recull dels motius d'exclusió esmenables.

## V. Obertura de propostes:

Obertura del sobre A (1a fase de selecció): Acte no públic

Obertura del sobre únic (2a fase d'adjudicació): Acte no públic

Data i hora: es comunicarà mitjançant anunci a la PSCP del que rebran avís els licitadors.

## I. DISPOSICIONS GENERALS Primera. Objecte del contracte

**1.1** L'objecte del concurs és la prestació dels serveis que es descriuen en l'**apartat A del quadre de característiques**.

**1.2** Aquest contracte no es divideix en lots tal com s'identifica en l'**apartat A del quadre de característiques**. D'acord amb l'article 99.3.b) de la LCSP, són motius vàlids, a efectes de justificar la no divisió en lots de l'objecte del contracte, els següents:

b) El fet que la realització independent de les diverses prestacions compreses en l'objecte del contracte en dificulti l'execució correcta des del punt de vista tècnic; o bé que el risc per a l'execució correcta del contracte procedeixi de la naturalesa del seu objecte, en implicar la necessitat de coordinar l'execució de les diferents prestacions, qüestió que es podria veure impossibilitada per la seva divisió en lots i l'execució per una pluralitat de contractistes diferents.

No es preveu la divisió del contracte en lots atès que les tasques de redacció de projectes són desenvolupar una proposta integrada dels aspectes tècnics, estètics, urbanístics i mediambientals, i les tasques de Direcció d'Obra són dirigir el desenvolupament de l'obra en els aspectes anteriorment esmentats, de conformitat amb el projecte que la defineix, la llicència d'edificació i resta d'autoritzacions preceptives i les condicions del contracte, amb l'objecte d'assegurar la seva adequació al fi proposat, amb les quals coses, per motius de coordinació i responsabilitat, no és possible subdividir o lotitzar aquesta assistència.

**1.3** L'expressió de la codificació corresponent a la nomenclatura del Vocabulari Comú de Contractes (CPV) és la que consta en l'**apartat A del quadre de característiques**.



## **Segona. Necessitats administratives que cal satisfer i idoneïtat del contracte**

Les necessitats que cal satisfer mitjançant el contracte són les que consten al plec de prescripcions tècniques.

L'Institut Català del Sòl ha previst un programa per a la construcció de noves promocions d'habitatges de lloguer, generant una oferta a preus assequibles en llocs amb demanda contrastada i per a la població amb menys recursos per accedir a l'habitatge. És voluntat del programa generar activitat en el món de la construcció a través de la promoció d'actuacions mediambientalment sostenibles i amb la voluntat de configurar-se com una activitat estructural de l'INCASÒL. Aquest pla es fonamenta en l'existència de sòl disponible, propietat de l'INCASÒL o en vies d'esdevenir propietat en virtut de convenis signats, i amb urbanització acabada.

Per a dur a terme les obres esmentades dins del programa abans mencionat és necessari contractar els serveis de redacció del projecte i direcció de les obres de construcció.

## **Tercera. Dades econòmiques del contracte i existència de crèdit**

**3.1** El sistema per a la determinació del preu del contracte és el que s'indica en l'**apartat B.1 del quadre de característiques**.

**3.2** El valor estimat del contracte i el mètode aplicat per al seu càlcul són els que s'assenyalen en l'**apartat B.2 del quadre de característiques**.

**3.3** El pressupost base de licitació és el que s'assenyala en l'**apartat B.3 del quadre de característiques**. Aquest és el límit màxim de despesa (IVA inclòs) que, en virtut d'aquest contracte, pot comprometre l'òrgan de contractació, i constitueix el preu màxim que poden ofertar les empreses que concorrin a la licitació d'aquest contracte.

**3.4** El preu del contracte és el d'adjudicació i ha d'incloure, com a partida independent, l'Impost sobre el Valor Afegit. En el preu es consideraran inclosos els tributs, les taxes, els cànon de qualsevol tipus que siguin d'aplicació, així com totes les despeses que s'originin com a conseqüència de les obligacions establertes en aquest plec que s'han de complir durant l'execució del contracte.

**3.5** S'han complert tots els tràmits reglamentaris per assegurar l'existència de crèdit per al pagament del contracte. La partida pressupostària a la qual s'imputa aquest crèdit és la que s'esmenta en l'**apartat C.1 del quadre de característiques**.

## **Quarta. Termini de durada del contracte**

El termini de durada del contracte és el que s'estableix en l'**apartat D del quadre de característiques**. El termini total i els terminis parcials són els que es fixen en el programa de treball que s'aprovi, si s'escau. Tots aquests terminis comencen a comptar des del dia que s'estipuli en el contracte.

El contracte es podrà prorrogar si així s'ha previst en l'**apartat D del quadre de característiques**. En aquest cas, la pròrroga s'acordarà per l'òrgan de contractació i serà obligatòria per a l'empresa contractista, sempre que la preavisi amb, almenys, dos mesos d'antelació a l'acabament del termini de durada del contracte. La pròrroga no es produirà, en cap cas, per acord tàcit de les parts.



## **Cinquena. Règim jurídic del contracte**

**5.1** El contracte té caràcter administratiu i es regeix per aquest plec de clàusules administratives i pel plec de prescripcions tècniques, les clàusules dels quals es consideren part integrant del contracte. A més, es regeix per la normativa en matèria de contractació pública continguda, principalment, en les disposicions següents:

- a) Llei 9/2017, de 8 de novembre, de contractes del sector públic, per la qual es transposen a l'ordenament jurídic espanyol les Directives del Parlament Europeu i del Consell 2014/23/UE i 2014/24/UE, de 26 de febrer de 2014.
- b) Llei 12/2017, del 6 de juliol, de l'arquitectura.
- c) Decret Llei 3/2016, de 31 de maig, de mesures urgents en matèria de contractació pública.
- d) Reial decret 817/2009, de 8 de maig, pel qual es desenvolupa parcialment la Llei 30/2007, de 30 d'octubre, de contractes del sector públic (d'ara endavant, RD 817/2009).
- e) Reglament general de la Llei de contractes de les administracions públiques aprovat pel Reial decret 1098/2001, de 12 d'octubre, en tot allò no modificat ni derogat per les disposicions esmentades anteriorment (d'ara endavant, RGLCAP).
- f) Llei orgànica 3/2018, de 5 de desembre, de protecció de dades personals i garantia dels drets digitals.
- g) Reglament (UE) 2016/679 del Parlament Europeu i del Consell, de 27 d'abril de 2016, relatiu a la protecció de les persones físiques pel que fa al tractament de dades personals i a lliure circulació d'aquestes dades.
- h) Ordre PDA/21/2019, de 14 de febrer, per la qual es determina el sistema de notificacions electròniques de l'Administració de la Generalitat de Catalunya i del seu sector públic.
- i) Reial decret 203/2021, de 30 de març, pel qual s'aprova el Reglament d'actuació i funcionament del sector públic per mitjans electrònics.

Adicionalment, també es regeix per les normes aplicables als contractes del sector públic en l'àmbit de Catalunya i per la seva normativa sectorial que resulti d'aplicació.

Supletòriament al contracte li resulten d'aplicació les normes de dret administratiu i, en el seu defecte, les normes de dret privat.

**5.2** El desconeixement de les clàusules del contracte en qualsevol dels seus termes, dels altres documents contractuals que en formen part i també de les instruccions o altres normes que resultin d'aplicació en l'execució de la cosa pactada, no eximeix l'empresa adjudicatària de l'obligació de complir-les.

## **Sisena. Admissió de variants**

S'admetran variants quan així consti en l'**apartat E del quadre de característiques**, amb els requisits mínims, en les modalitats i amb les característiques que s'hi preveuen.



## **Setena. Tramitació de l'expedient i procediment d'adjudicació**

La forma de tramitació de l'expedient i el procediment d'adjudicació del contracte són els establerts en l'**apartat F del quadre de característiques**.

## **Vuitena. Utilització de mitjans electrònics**

**8.1** D'acord amb la Disposició addicional quinzena de la LCSP, la tramitació d'aquesta licitació comporta la pràctica de les notificacions i comunicacions que en derivin per mitjans exclusivament electrònics.

No obstant això, es podrà utilitzar la comunicació oral per a comunicacions diferents de les relatives als elements essencials, això és, els plecs i les ofertes, deixant-ne el contingut de la comunicació oral documentat degudament, per exemple, mitjançant els arxius o resums escrits o sonors dels principals elements de la comunicació.

**8.2** Les comunicacions i les notificacions que es facin durant el procediment de contractació i durant la vigència del contracte s'efectuaran per mitjans electrònics a través del sistema de notificació e-NOTUM, d'acord amb la LCSP i la Llei 39/2015, d'1 d'octubre, del procediment administratiu comú de les administracions públiques. A aquests efectes, s'enviaran els avisos de la posada a disposició de les notificacions i les comunicacions a les adreces de correu electrònic i als telèfons mòbils que les empreses hagin facilitat a aquest efecte en el DEUC, d'acord amb el que s'indica en la clàusula onzena d'aquest plec. Un cop rebuts el/s correu/s electrònic/s i, en el cas que s'hagin facilitat també telèfons mòbils, els SMS, indicant que la notificació corresponent s'ha posat a disposició en l'e-NOTUM, haurà/n d'accedir-hi la/les persones designada/es, mitjançant l'enllaç que s'enviarà a aquest efecte. En l'espai virtual on hi ha dipositada la notificació, es permet accedir a dita notificació amb certificat digital o amb contrasenya.

Els terminis a comptar des de la notificació es computaran des de la data d'enviament de l'avís de notificació, si l'acte objecte de notificació s'ha publicat el mateix dia en el perfil de contractant de l'òrgan de contractació. En cas contrari, els terminis es computaran des de la recepció de la notificació per part de l'empresa a qui s'adreça. No obstant això, els terminis de les notificacions practicades amb motiu del procediment de recurs especial pel Tribunal Català de Contractes computen en tot cas des de la data d'enviament de l'avís de notificació.

**8.3** D'altra banda, per tal de rebre tota la informació relativa a aquesta licitació, les empreses que ho vulguin i, en tot cas, les empreses licitadores s'han de subscriure com a interessades en aquesta licitació, a través del servei de subscripció a les novetats de l'espai virtual de licitació que a tal efecte es posa a disposició a l'adreça web del perfil de contractant de l'òrgan de contractació, accessible a la Plataforma de Serveis de Contractació Pública de la Generalitat:

<https://contractaciopublica.gencat.cat/perfil/INCASOL>

Aquesta subscripció permetrà rebre avís de manera immediata a les adreces electròniques de les persones subscrites de qualsevol novetat, publicació o avís relacionat amb aquesta licitació.

Les empreses que, d'acord amb la clàusula 11.2 d'aquest plec, activin l'oferta amb l'eina de Sobre digital quedaran inscrites a la licitació automàticament.



Així mateix, determinades comunicacions que s'hagin de fer amb ocasió o com a conseqüència del procediment de licitació i d'adjudicació del present contracte es realitzaran mitjançant el tauler d'anuncis associat a l'espai virtual de licitació d'aquesta licitació de la Plataforma de Serveis de Contractació Pública. En aquest tauler d'anuncis electrònic, que deixa constància fefaent de l'autenticitat, la integritat i la data i hora de publicació de la informació publicada, també es publicarà informació relativa tant a la licitació, com al contracte.

A més, les empreses licitadores també es poden donar d'alta en el Perfil del licitador, prèvia l'autenticació requerida. El Perfil del licitador està constituït per un conjunt de serveis adreçats a les empreses licitadores amb l'objectiu de proveir un espai propi a cada empresa licitadora, amb un seguit d'eines que faciliten l'accés i la gestió d'expedients de contractació del seu interès. Per donar-se d'alta cal fer "clic" en l'apartat "Perfil de licitador" de la Plataforma de Serveis de Contractació Pública i disposar del certificat digital requerit.

#### **8.4 Certificats digitals:**

D'acord amb la disposició addicional primera del DL 3/2016, serà suficient l'ús de la signatura electrònica avançada basada en un certificat qualificat o reconegut de signatura electrònica en els termes previstos en el Reglament (UE) 910/2014/UE, del Parlament Europeu i del Consell, de 23 de juliol de 2014, relatiu a la identificació electrònica i els serveis de confiança per a les transaccions electròniques en el mercat interior i pel qual es deroga la Directiva 1999/93/CE. Per tant, aquest és el nivell de seguretat mínim necessari del certificat de signatura electrònica admesa per a la signatura del DEUC i de l'oferta.

Pel que fa als certificats estrangers comunitaris, s'acceptaran els certificats qualificats a qualsevol país de la Unió Europea d'acord amb l'article 25.3 del Reglament (UE) 910/2014/UE sobre identificació electrònica i serveis de confiança, esmentat, el qual disposa que "una signatura electrònica qualificada basada en un certificat qualificat emès a un Estat membre serà reconeguda com a signatura electrònica qualificada a la resta dels Estats membres".

### **Novena. Aptitud per contractar**

**9.1** Estan facultades per participar en aquesta licitació i subscriure, si escau, el contracte corresponent les persones naturals o jurídiques, espanyoles o estrangeres, que reuneixin les condicions següents:

- Tenir personalitat jurídica i plena capacitat d'obrar, d'acord amb el que preveu l'article 65 de la LCSP;
- No estar incurses en alguna de les circumstàncies de prohibició de contractar recollides en l'article 71 de la LCSP, la qual cosa poden acreditar per qualsevol dels mitjans establerts en l'article 85 de la LCSP;
- Acreditar la solvència requerida, en els termes establerts en la clàusula desena d'aquest plec;
- Tenir l'habilitació empresarial o professional que, si s'escau, sigui exigible per dur a terme la prestació que constitueixi l'objecte del contracte; i



- A més, quan, per així determinar-ho la normativa aplicable, se li requereixin a l'empresa contractista determinats requisits relatius a la seva organització, destinació dels seus beneficis, sistema de finançament o altres per poder participar en el procediment d'adjudicació, aquests s'han d'acreditar per les empreses licitadores.

Així mateix, les prestacions objecte d'aquest contracte han d'estar compreses dins de les finalitats, objecte o àmbit d'activitat de les empreses licitadores, segons resulti dels seus estatuts o de les seves regles fundacionals.

Les circumstàncies relatives a la capacitat, solvència i absència de prohibicions de contractar han de concórrer en la data final de presentació d'ofertes i subsistir en el moment de perfecció del contracte.

**9.2** La capacitat d'obrar de les empreses espanyoles persones jurídiques s'acredita mitjançant l'escriptura de constitució o modificació inscrita en el Registre Mercantil, quan sigui exigible conforme a la legislació mercantil. Quan no ho sigui, s'acredita mitjançant l'escriptura o document de constitució, estatuts o acta fundacional, en què constin les normes que regulen la seva activitat, inscrits, si s'escau, en el corresponent registre oficial. També cal aportar el NIF de l'empresa.

La capacitat d'obrar de les empreses espanyoles persones físiques s'acredita amb la presentació del NIF.

La capacitat d'obrar de les empreses no espanyoles d'Estats membres de la Unió Europea o signataris de l'Acord sobre Espai Econòmic Europeu s'ha d'acreditar mitjançant la inscripció en els registres professionals o mercantils adients del seu Estat membre d'establiment o la presentació d'una declaració jurada o una de les certificacions que s'indiquen en l'annex XI de la Directiva 2014/24/UE.

La capacitat d'obrar de les empreses estrangeres d'Estats no membres de la Unió Europea ni signataris de l'Acord sobre Espai Econòmic Europeu s'acredita amb l'aportació d'un informe emès per la missió diplomàtica permanent o per l'oficina consular d'Espanya del lloc del domicili de l'empresa, en el qual consti, prèvia acreditació per l'empresa, que figuren inscrites en el registre local professional, comercial o anàleg, o, en el seu defecte, que actuen habitualment en el tràfic local dins l'àmbit de les activitats que abasta l'objecte del contracte. També han d'aportar un informe de la missió diplomàtica permanent d'Espanya o de la Secretaria General de Comerç Exterior, que acrediti que l'Estat del qual són nacionals ha signat l'Acord sobre contractació pública de l'Organització Mundial del Comerç (OMC), sempre que es tracti de contractes subjectes a regulació harmonitzada –de valor estimat igual o superior a 221.000 euros– o, en cas contrari, l'informe de reciprocitat al que fa referència l'article 68 de la LCSP.

**9.3** També poden participar en aquesta licitació les unions d'empreses que es constitueixin temporalment a aquest efecte (UTE), sense que sigui necessària formalitzar-les en escriptura pública fins que no se'ls hagi adjudicat el contracte. Aquestes empreses queden obligades solidàriament davant l'Administració i han de nomenar una persona representant o apoderada única amb poders suficients per exercir els drets i complir les obligacions que es derivin del contracte fins a la seva extinció, sense perjudici que les empreses atorguin poders mancomunats per a cobraments i pagaments d'una quantia significativa.



**9.4** La durada de la UTE ha de coincidir, almenys, amb la del contracte fins a la seva extinció.

**9.5** Les empreses que vulguin constituir unions temporals d'empreses per participar en licitacions públiques es poden trobar mitjançant la utilització de la funcionalitat punt de trobada de la Plataforma de Serveis de Contractació Pública de la Generalitat, que es troba dins l'apartat "Perfil del licitador".

**9.6** Les empreses que hagin participat en l'elaboració de les especificacions tècniques o dels documents preparatoris del contracte o hagin assessorat a l'òrgan de contractació durant la preparació del procediment de contractació, poden participar en la licitació sempre que es garanteixi que la seva participació no falseja la competència.

### **Desena. Solvència de les empreses licitadores**

**10.1** Les empreses han d'acreditar que compleixen els requisits mínims de solvència que es detallen en l'**apartat G del quadre de característiques** a través dels mitjans d'acreditació que es relacionen en aquest mateix apartat **G**.

A les empreses que, per una raó vàlida, no estiguin en condicions de presentar les referències sol·licitades en l'**apartat G del quadre de característiques** per acreditar la seva solvència econòmica i financera, se les autoritzarà a acreditar-la per mitjà de qualsevol altre document que l'òrgan de contractació consideri apropiat.

**10.2** Les empreses licitadores poden recórrer per a l'execució del contracte a les capacitats d'altres entitats, amb independència de la naturalesa jurídica dels vincles que tinguin amb elles, per tal d'acreditar la seva solvència econòmica i financera i tècnica i professional, sempre que aquestes entitats no estiguin incurses en prohibició de contractar i que les empreses licitadores demostrin que durant tota la durada de l'execució del contracte disposaran efectivament dels recursos necessaris mitjançant la presentació a tal efecte del compromís per escrit de les entitats esmentades.

No obstant això, respecte als criteris relatius als títols d'estudis i professionals i a l'experiència professional, les empreses només poden recórrer a les capacitats d'altres entitats si aquestes presten els serveis per als quals són necessàries les capacitats esmentades.

En les mateixes condicions, les UTE poden recórrer a les capacitats dels participants en la seva unió o d'altres entitats.

**10.3** Els certificats comunitaris d'empresaris autoritzats per contractar als que fa referència l'article 97 de la LCSP constitueixen una presumpció d'aptitud en relació als requisits de selecció qualitativa que figurin en aquests.

**10.4** En les UTE, totes les empreses que en formen part han d'acreditar la seva solvència, en els termes indicats en l'**apartat G del quadre de característiques**. Per tal de determinar la solvència de la unió temporal, s'acumula l'acreditada per cadascuna de les seves integrants.



## I. DISPOSICIONS RELATIVES A LA LICITACIÓ, L'ADJUDICACIÓ I LA FORMALITZACIÓ DEL CONTRACTE

### Onzena. Presentació de documentació i de proposicions i procediment a seguir en cada fase

**11.1** Les empreses licitadores, quan així faci constar en l'**apartat F del quadre de característiques**, han de presentar la documentació que conformi les seves ofertes en els sobres que es determini, en el termini màxim que s'assenyala en l'anunci de licitació, mitjançant l'eina de Sobre Digital accessible a l'adreça web següent:

<https://contractaciopublica.gencat.cat/perfil/INCASOL>

Un cop accedeixin a través d'aquest enllaç a l'eina web de sobre Digital, les empreses licitadores hauran d'omplir un formulari per donar-se d'alta a l'eina i, a continuació, rebran un missatge, als correus electrònics indicats en aquest formulari d'alta, d'activació de l'oferta.

Les adreces electròniques que les empreses licitadores indiquin en el formulari d'inscripció de l'eina de Sobre Digital, que seran les emprades per enviar correus electrònics relacionats amb l'ús de l'eina de Sobre Digital, han de ser les mateixes que les que designin en el seu DEUC per a rebre els avisos de notificacions i comunicacions mitjançant l'e-NOTUM.

Les empreses licitadores han de conservar el correu electrònic d'activació de l'oferta, atès que l'enllaç que es conté en el missatge d'activació és l'accés exclusiu de què disposaran per presentar les seves ofertes a través de l'eina de Sobre Digital.

Accedint a l'espai web de presentació d'ofertes a través d'aquest enllaç tramès, les empreses licitadores hauran de preparar tota la documentació requerida i adjuntar-la en format electrònic en els sobres corresponents. Les empreses licitadores poden preparar i enviar aquesta documentació de forma esglaonada, abans de fer la presentació de l'oferta.

Per poder iniciar la tramesa de la documentació, l'eina requerirà a les empreses licitadores que introdueixin una paraula clau per a cada sobre amb documentació xifrada que formi part de la licitació (pel sobre A no es requereix paraula clau, atès que la documentació no està xifrada). Amb aquesta paraula clau es xifrarà, en el moment de l'enviament de les ofertes, la documentació. Així mateix, el desxifrat dels documents de les ofertes es realitza mitjançant la mateixa paraula clau, la qual han de custodiar les empreses licitadores. Cal tenir en compte la importància de custodiar correctament aquesta o aquestes claus (poden ser la mateixa per tots els sobres o diferents per cadascun d'ells), ja que només les empreses licitadores la/les tenen (l'eina de Sobre Digital no guarda ni recorda les contrasenyes introduïdes) i són imprescindibles per al desxifrat de les ofertes i, per tant, per l'accés al seu contingut.

Es demanarà a les empreses licitadores, mitjançant el correu electrònic assenyalat en el formulari d'inscripció a l'oferta de l'eina de Sobre digital, que accedeixin a l'eina web de Sobre digital per introduir les seves paraules clau en el moment que correspongui. Les empreses licitadores poden accedir a l'espai web de preparació i presentació de l'oferta i, mitjançant el botó "anar a enviar paraules clau", accedir a l'espai des del qual enviar les paraules clau, una vegada finalitzat el termini de presentació d'ofertes, sense necessitat de cap requeriment ni recordatori previ per part de l'òrgan de contractació o de l'eina de licitació electrònica.



Quan les empreses licitadores introdueixin les paraules clau s'iniciarà el procés de desxifrat de la documentació, que es trobarà guardada en un espai virtual securitzat que garanteix la inaccessibilitat a la documentació abans, en el seu cas, de la constitució de la Mesa i de l'acte d'obertura dels sobres, en la data i l'hora establertes.

Les empreses licitadores han d'introduir en tot cas la paraula clau abans de la finalització de l'acte d'obertura del primer sobre xifrat.

En cas que alguna empresa licitadora no introdueixi la paraula clau, no es podrà accedir al contingut del sobre xifrat. Així, atès que la presentació d'ofertes a través de l'eina de Sobre Digital es basa en el xifratge de la documentació i requereix necessàriament la introducció per part de les empreses licitadores de la/les paraula/es clau, que només elles custodien durant tot el procés, per poder accedir al contingut xifrat dels sobres, no es podrà efectuar la valoració de la documentació de la seva oferta que no es pugui desxifrar per no haver introduït l'empresa la paraula clau.

Una vegada complimentada tota la documentació de l'oferta i adjuntats els documents que la conformen, es farà la presentació pròpiament dita de l'oferta. A partir del moment en què l'oferta s'hagi presentat, ja no es podrà modificar la documentació tramesa.

Cal tenir en compte que l'eina de Sobre digital no permet suprimir o modificar les ofertes un cop presentades; sí és possible en qualsevol moment anterior a l'enviament de l'oferta. En cas que una empresa licitadora presenti dues o més ofertes a un mateix lot/contracte dins del termini de presentació d'ofertes, prenent que l'última substitueixi a una o unes ofertes anteriors, ha d'informar-ho així fefaentment a l'òrgan de contractació i aquest o, en el seu cas, la mesa de contractació, valorarà el que procedeixi respecte d'aquestes ofertes.

En cas de fallida tècnica que impossibiliti l'ús de l'eina de Sobre Digital el darrer dia de presentació de les proposicions, l'òrgan de contractació ampliarà el termini de presentació de les mateixes el temps que es consideri imprescindible, modificant el termini de presentació d'ofertes; publicant a la Plataforma de Serveis de Contractació Pública l'esmena corresponent; i, addicionalment, comunicant el canvi de data a totes les empreses que haguessin activat oferta.

Podeu trobar material de suport sobre com preparar una oferta mitjançant l'eina de sobre digital a l'apartat de "Licitació electrònica" de la Plataforma de Serveis de Contractació Pública, a l'adreça web següent:

[https://contractaciopublica.gencat.cat/ecofin\\_sobre/AppJava/views/ajuda/empreses/index.xhtml](https://contractaciopublica.gencat.cat/ecofin_sobre/AppJava/views/ajuda/empreses/index.xhtml)

**11.2** D'acord amb el que disposa l'apartat 1.h de la Disposició addicional setzena de la LCSP, l'enviament de les ofertes mitjançant l'eina de sobre Digital es podrà fer en dues fases, transmetent primer l'empremta electrònica de la documentació de l'oferta, dins del termini de presentació d'ofertes, amb la recepció de la qual es considerarà efectuada la seva presentació a tots els efectes, i després fent l'enviament de la documentació de l'oferta pròpiament dita, en un termini màxim de 24 hores. En cas de no efectuar-se aquesta segona remissió en el termini de 24 hores, es considerarà que l'oferta ha estat retirada.

Si es fa ús d'aquesta possibilitat, cal tenir en compte que la documentació tramesa en aquesta segona fase ha de coincidir totalment amb aquella respecte de la que s'ha enviat l'empremta digital prèviament, de manera que no es pot produir cap modificació dels fitxers electrònics que configuren la documentació de l'oferta. En aquest sentit, cal



assenyalar la importància de no manipular aquests arxius (ni, per exemple, fer-ne còpies, encara que siguin de contingut idèntic) per tal de no variar-ne l'empremta electrònica, que és la que es comprovarà per assegurar la coincidència de documents en les ofertes trameses en dues fases.

**11.3** Les ofertes presentades han d'estar lliures de virus informàtics i de qualsevol tipus de programa o codi nociu, ja que en cap cas es poden obrir els documents afectats per un virus amb les eines corporatives de la Generalitat de Catalunya. Així, és obligació de les empreses contractistes passar els documents per un antivirus i, en cas d'arribar documents de les seves ofertes amb virus, serà responsabilitat d'elles que l'Administració no pugui accedir al contingut d'aquests.

En cas que algun document presentat per les empreses licitadores estigui malmès, en blanc o sigui il·legible o estigui afectat per algun virus informàtic, la Mesa de contractació valorarà, en funció de quina sigui la documentació afectada, les conseqüències jurídiques respecte de la participació d'aquesta empresa en el procediment, que s'hagin de derivar de la impossibilitat d'accedir al contingut d'algun dels documents de l'oferta. En cas de tractar-se de documents imprescindibles per conèixer o valorar l'oferta, la mesa podrà acordar l'exclusió de l'empresa.

Les empreses licitadores podran presentar una còpia de seguretat dels documents electrònics presentats en suport físic electrònic, que serà sol·licitada a les empreses licitadores en cas de necessitat, per tal de poder accedir al contingut dels documents en cas que estiguin malmesos. En aquest sentit, cal recordar la importància de no manipular aquests arxius per tal de no variar-ne l'empremta electrònica, que és la que es comprovarà per assegurar la coincidència dels documents de la còpia de seguretat, tramesos en suport físic electrònic, i dels tramesos en l'oferta, a través de l'eina de Sobre Digital. Així mateix, cal tenir en compte que aquesta còpia no podrà ser emprada en el cas d'haver enviat documents amb virus a través de l'eina de Sobre Digital, atesa la impossibilitat tècnica en aquests casos de poder fer la comparació de les empremtes electròniques i, per tant, de poder garantir la no modificació de les ofertes un cop finalitzat el termini de presentació.

**11.4** Les especificacions tècniques necessàries per a la presentació electrònica d'ofertes es troben disponibles a l'apartat de "Licitació electrònica" de la Plataforma de Serveis de Contractació Pública, a l'adreça web següent:

[https://contractaciopublica.gencat.cat/ecofin\\_sobre/AppJava/views/ajuda/empreses/index.xhtml](https://contractaciopublica.gencat.cat/ecofin_sobre/AppJava/views/ajuda/empreses/index.xhtml)

D'altra banda, els formats de documents electrònics admissibles són els següents:

- *PPTX*
- *PDF*
- *DOCX*
- *XLSX*

**11.5** D'acord amb l'article 23 del RGLCAP, les empreses estrangeres han de presentar la documentació traduïda de forma oficial al català i/o al castellà.



**11.6** Les persones interessades en el procediment de licitació podran sol·licitar a l'òrgan de contractació informació addicional sobre els plecs i demés documentació complementària, el qual la facilitarà almenys sis dies abans de què finalitzi el termini fixat per a la presentació d'ofertes, sempre que l'hagin demanat almenys 12 dies abans del transcurs del termini de presentació de les proposicions.

Les persones interessades en el procediment de licitació també poden dirigir-se a l'òrgan de contractació per sol·licitar aclariments del que estableixen els plecs o la resta de documentació, a través de l'apartat de preguntes i respostes del tauler d'avísos de l'espai virtual de la licitació. Aquestes preguntes i respostes seran públiques i accessibles a través del tauler esmentat, residenciat en el perfil de contractant de l'òrgan (<https://contractaciopublica.gencat.cat/perfil/INCASOL>).

**11.7** Les proposicions són secretes i la seva presentació suposa l'acceptació incondicionada per part de l'empresa licitadora del contingut del present plec, així com del plec de prescripcions tècniques, així com l'autorització a la mesa i a l'òrgan de contractació per consultar les dades que recullen el Registre Electrònic d'Empreses Licitadores de la Generalitat de Catalunya o el Registre oficial de licitadors i empreses classificades del sector públic, o les llistes oficials d'operadors econòmics d'un Estat membre de la Unió Europea.

**11.8** Cada empresa licitadora no pot presentar més d'una proposició. Tampoc pot subscriure cap proposta en UTE amb d'altres si ho ha fet individualment o figurar en més d'una unió temporal. La infracció d'aquestes normes dona lloc a la no-admissió de cap de les propostes que hagi subscrit.

## **11.9 PRIMERA FASE (FASE DE SELECCIÓ)**

### Presentació del sobre A (1a fase)

La presentació del sobre A es farà **electrònicament** mitjançant l'aplicació de "Sobre digital" accessible a l'espai virtual 1 d'aquesta licitació, a l'adreça web següent: <https://contractaciopublica.gencat.cat/perfil/INCASOL>

Data i hora: Fins a les **12:00:00 hores** de la data assenyalada a l'anunci publicat al perfil del Contractant de l'Institut Català del Sòl, a la Plataforma de Contractació de Serveis de la Generalitat i al DOUE (de manera que les ofertes rebudes amb posterioritat, és a dir, a les 12:00:01 hores en endavant, es consideraran extemporànies).

### Contingut del sobre A

En la fase de selecció s'haurà de presentar el sobre A, en format digital, amb el següent contingut:

- **Document europeu únic de contractació (DEUC)**

Les empreses licitadores han de presentar el Document europeu únic de contractació (DEUC), el link del qual s'adjunta com a **annex núm. 1** a aquest plec, mitjançant el qual declaren el següent:

- Que la societat està constituïda vàlidament i que de conformitat amb el seu objecte social es pot presentar a la licitació, així com que la persona signatària del DEUC té la deguda representació per presentar la proposició i el DEUC;



- Que compleix els requisits de solvència econòmica i financera, i tècnica i professional, de conformitat amb els requisits mínims exigits en aquest plec;
- Que no està incursa en prohibició de contractar;
- Que compleix amb la resta de requisits que s'estableixen en aquest plec i que es poden acreditar mitjançant el DEUC.

Així mateix, s'ha d'incloure la designació del nom, cognom, i NIF de la persona o les persones autoritzades per accedir a les notificacions electròniques, així com les adreces de correu electròniques i, addicionalment, els números de telèfon mòbil on rebre els avisos de les notificacions, d'acord amb la clàusula vuitena d'aquest plec. Per tal de garantir la recepció de les notificacions electròniques, es recomana designar més d'una persona autoritzada a rebre-les, així com diverses adreces de correu electrònic i telèfons mòbils on rebre els avisos de les posades a disposició. Aquestes dades s'han d'incloure en l'apartat relatiu a "persona o persones de contacte" de la Part II.A del DEUC.

A més, les empreses licitadores indicaran en el DEUC, si escau, la informació relativa a la persona o les persones habilitades per representar-les en aquesta licitació. El DEUC s'ha de presentar signat per la persona o les persones que tenen la deguda representació de l'empresa per presentar la proposició.

En el cas d'empreses que concorrin a la licitació amb el compromís d'agrupar-se en una unió temporal si resulten adjudicatàries del contracte, cadascuna ha d'acreditar la seva personalitat, capacitat i solvència, i presentar un DEUC separat. A més del DEUC, han d'aportar un document on consti el compromís de constituir-se formalment en unió temporal en cas de resultar adjudicatàries del contracte.

En el cas que l'empresa licitadora recorri a la solvència i mitjans d'altres empreses de conformitat amb el que preveu l'article 75 de la LCSP, o tingui la intenció de subscriure subcontractes, ha d'indicar aquesta circumstància en el DEUC i s'ha de presentar altre DEUC separat per cadascuna de les empreses a la solvència de les quals recorri o que tingui intenció de subcontractar.

D'acord amb l'article 71.1, lletra d) de la LCSP, l'acreditació del compliment de la quota de reserva de llocs de treball i de l'obligació de disposar d'un pla d'igualtat s'ha de fer mitjançant la presentació del DEUC.

Les empreses licitadores que figurin en una base de dades nacional d'un Estat membre de la Unió Europea, com un expedient virtual de l'empresa, un sistema d'emmagatzematge electrònic de documents o un sistema de prequalificació, d'accés gratuït, només han de facilitar en cada part del DEUC la informació que no figuri en aquestes bases. Així, les empreses inscrites en el Registre d'empreses licitadores i classificades de Catalunya (RELIC), regulat en el Decret 107/2005, de 31 de maig, i gestionat per la Secretaria Tècnica de la Junta Consultiva de Contractació Pública, o en el Registre oficial de licitadors i empreses classificades del sector públic, només estan obligades a indicar en el DEUC la informació que no figuri inscrita en aquests registres, o que no hi consti vigent o actualitzada. En tot cas, aquestes empreses han d'indicar en el DEUC la informació necessària que permeti a l'òrgan de contractació, si escau, accedir als documents o certificats justificatius corresponents.



En el DEUC s'ha d'explicitar la vinculació entre els diferents participants que es presenten a la licitació (subcontractació/col·laborador amb nòmina/UTE). En cas d'acreditar la solvència amb mitjans externs, cal que indiqueu qui és el licitador principal i qui el col·laborador.

L'aportació de la documentació justificativa del compliment dels requisits exigits en aquest plec el compliment dels quals s'ha indicat en el DEUC, l'haurà d'efectuar l'empresa licitadora en qui recaigui la proposta d'adjudicació per haver presentat l'oferta més avantatjosa econòmicament, amb caràcter previ a l'adjudicació.

Tanmateix, l'òrgan de contractació o la mesa de contractació podrà demanar a les empreses licitadores que presentin la totalitat o una part de la documentació justificativa del compliment dels requisits previs, quan considerin que hi ha dubtes raonables sobre la vigència o fiabilitat del DEUC o quan sigui necessari per al bon desenvolupament del procediment. No obstant això, l'empresa licitadora que estigui inscrita en el RELI o en el Registre oficial de licitadors i empreses classificades del sector públic o que figuri en una base de dades nacional d'un Estat membre de la Unió Europea d'accés gratuït, no està obligada a presentar els documents justificatius o altra prova documental de les dades inscrites en aquests registres.

- **Compromís en cas d'Unió Temporal d'Empreses**

En cas que diverses empreses o professionals presentin sol·licitud conjunta de participació en **unió temporal d'empreses (UTE)**, aportaran la documentació següent:

- Un compromís subscrit per les empreses de constituir-se formalment en UTE cas de resultar adjudicatàries
- El nom i circumstàncies de les empreses que volen constituir la UTE
- El percentatge en que cada una participarà a la UTE (%)
- El nomenament d'un representant o apoderat únic amb poders suficients per exercir els drets i acomplir les obligacions que es derivin del contracte, sense perjudici de l'existència de poders mancomunats que puguin atorgar per a cobraments i pagaments de quantia significativa.
- Una adreça de correu electrònic personal del representant de la UTE a efecte de comunicacions pertinents.

- **Pòlissa de responsabilitat civil:**

**Compromís vinculant d'ampliació de la cobertura de la pòlissa de responsabilitat civil subscrita**, en cas que aquesta tingui un import inferior a l'import de licitació del concurs, fins a l'import requerit (import de licitació) o, en cas de no tenir-ne, **compromís vinculant de subscriure una pòlissa de responsabilitat civil fins a l'import requerit** (import de licitació).

- **Acreditació de la solvència tècnica – 1a FASE (Fase de selecció):**

Acreditació de la solvència tècnica detallada a l'apartat G del quadre de característiques d'aquest Plec, omplint l'Annex 2 del Plec de clàusules administratives particulars i presentant la documentació requerida. En cas que sigui necessari esmenar part de la documentació es notificarà als licitadors per tal que en 3 dies hàbils presentin els documents esmenats.

En cas que no presentin els documents esmenats en el termini fixat la puntuació per cada promoció que no tingui la documentació completa serà de 0 punts.



### Procediment a seguir en la Primera Fase

En aquesta primera fase es puntuarà als licitadors que es presentin en base als criteris de solvència tècnica establerts a l'apartat G del quadre de característiques del present Plec, escollint els 5 licitadors millor valorats de la primera fase.

La Mesa de contractació procedirà a l'obertura no pública del Sobre A de les empreses i es comprovarà l'existència i correcció de la documentació que ha de contenir el sobre A. Si s'observen defectes o errors en aquesta documentació es comunicarà a les empreses licitadores afectades perquè els corregeixin o esmenin en el termini màxim de 3 dies hàbils (art. 22 RGLCAP). Una vegada esmenats, si escau, els defectes o omissions de la documentació presentada en el Sobre A, la Mesa ha de determinar les empreses admeses a la licitació i les excloses, així com, en el seu cas, les causes de l'exclusió.

Els 5 licitadors seleccionats, així com els licitadors no seleccionats i els exclosos, si escau, en aquesta primera fase seran anunciats **exclusivament mitjançant publicació de la resolució signada per l'òrgan de contractació al perfil del contractant de l'INCASÒL de la Plataforma de Contractació de Serveis de la Generalitat** i es donarà per finalitzada la primera fase.

## 11.10 SEGONA FASE (FASE D'ADJUDICACIÓ)

### Presentació del sobre únic

En la segona fase només presentaran el sobre únic els 5 licitadors, com a màxim, millors valorats segons l'informe de valoració de la primera fase (fase de selecció) en base als criteris de solvència tècnica o professional, emès per la Coordinació de Projectes de l'INCASÒL.

La presentació del sobre únic es farà electrònicament mitjançant l'aplicació de "Sobre digital" accessible a l'espai virtual 2 d'aquesta licitació, a l'adreça web següent:

<https://contractaciopublica.gencat.cat/perfil/INCASOL>

Data i hora: es comunicarà mitjançant invitació d'accés exclusiu als 5 seleccionats, com a màxim, a través de la Plataforma de Serveis de Contractació Pública de la Generalitat de Catalunya.

Les empreses licitadores han de presentar la documentació exigible i la seva proposició **identificats només amb el LEMA** i la licitació a què concorren.

### Contingut del sobre únic - Criteris de qualitat que depenen d'un judici de valor (60 punts) i criteris quantificables mitjançant l'aplicació de fórmules (40 punts)

En la fase d'adjudicació s'haurà de presentar el sobre únic, en format digital, amb el següent contingut:

#### Judicis de valor (60 punts)

- Un arxiu en format pdf amb dos fulls mida DIN A2 en format vertical per desenvolupar gràficament la proposta arquitectònica, que ha de tenir una mida de l'arxiu màxima de 25 MB.



Exemple de nom de l'arxiu .pdf (dos DIN A2): [bombollesdecolors@gmail.com.pdf](mailto:bombollesdecolors@gmail.com)

- Un arxiu en format pdf amb la memòria amb extensió màxima de tres fulls DIN A4, a una sola cara, escrita en Arial 10 amb un espai i mig d'interlineat, desenvolupant els criteris de puntuació exposats en el punt B), apartats 2, 3, 4 i 5 i en el punt C) de l'annex 3 d'aquest plec, que ha de tenir una mida de l'arxiu màxima de 2 MB.

Exemple de nom de l'arxiu .pdf (Memòria):  
bombollesdecolors@gmail.com\_memoria.pdf

- Un arxiu en format pdf amb la memòria amb extensió màxima de tres fulls DIN A4 a una sola cara, escrita en Arial 10 amb un espai i mig d'interlineat, desenvolupant l'estratègia ambiental i de salut del projecte, amb els criteris de puntuació exposats en el punt B), apartat 1 i punt C) de l'annex 3 d'aquest plec, que ha de tenir una mida de l'arxiu màxima de 2 MB.

Exemple de nom de l'arxiu .pdf (Memòria ambiental-salut):  
bombollesdecolors@gmail.com\_memoria\_ambiental-salut.pdf

- L'arxiu 00-Quadres de superfícies.xlsx (en diferents pestanyes) de l'annex A2 del plec de prescripcions tècniques (Documentació específica de la promoció), omplert en format PDF, on s'indica:
  - Quadre de compliment dels paràmetres urbanístics.
  - Quadre de dades habitatges.
  - Quadre de superfícies de les diferents tipologies d'habitatge
  - Quadre amb els següents indicadors (aquests s'hauran d'annexar a la memòria del projecte):
    - Relació superfície útil computable de tots els habitatges (segons Estàndards d'habitatge social) / construïda del total de la promoció.
    - Indicador superfície útil computable dels habitatges de la planta tipus / superfície construïda de la planta tipus habitatge
    - Sostre de la proposta a efectes de l'edificabilitat /edificabilitat màxima

Exemple de nom de l'arxiu .pdf (Quadre de superfícies):  
bombollesdecolors@gmail.com\_quadre.pdf

Les propostes es puntuaran seguint criteris de qualitat que depenen d'un judici de valor, amb una puntuació màxima de 60 punts i valorats pel Jurat en base als criteris de qualitat subjectes a judici de valor definits a l'annex 3 d'aquest plec.

#### Altres criteris de valoració automàtica (40 punts)

- Els arxius en format .dwg, amb les plantes dibuixades, seguint les indicacions especificades a l'apartat *Criteris de puntuació dels altres criteris de*



**valoració automàtica, Rati d'optimització potencialitat del solar de l'annex 4 d'aquest plec. La suma dels arxius ha de tenir una mida màxima de 2 MB.**

**Exemple de nom dels arxius .dwg:**

bombollesdecolors@gmail.com\_PB.dwg

bombollesdecolors@gmail.com\_P1.dwg

bombollesdecolors@gmail.com\_P2.dwg

...

- **El document AccionsBIM\_EDI\_RP+DO.xlsx (3 pestanyes) omplert en format PDF, on es manifesta el compromís de realitzar les accions BIM de requisit i si s'escau, les addicionals.**

**Exemple de nom de l'arxiu .pdf (Accions BIM):**

bombollesdecolors@gmail.com\_BIM.pdf

Les propostes es puntuaran seguint criteris quantificables mitjançant l'aplicació de fórmules, amb una puntuació màxima de 40 punts i valorats en base als criteris definits a l'**annex 4** d'aquest plec, que seran facilitats al Jurat per tal que tingui tota la informació al seu abast de cara a la valoració de les propostes.

Qualsevol altra documentació no es tindrà en compte.

Tots els documents aniran identificats **només amb el LEMA**. No constarà el nom de l'equip o arquitecte ni cap element identificatiu de l'empresa.

L'autor dels arxius ha de ser el LEMA i el nom de l'arxiu serà el LEMA.

LEMA = Nom d'usuari@domini

**Exemple de LEMA:** bombollesdecolors@gmail.com

**Les propostes no anònimes seran excloses**, tal i com s'especifica a l'**annex núm. 5** d'aquest plec.

No incorporar el LEMA (nom d'usuari@domini) en els documents que es contenen dins el sobre únic serà motiu d'exclusió esmenable, tal i com s'especifica a l'**annex núm. 5** d'aquest plec.

Que els noms dels arxius que es contenen dins el sobre únic no tinguin el format de nom requerits en aquest apartat serà motiu d'exclusió esmenable, tal i com s'especifica a l'**annex núm. 5** d'aquest plec.

La proposta que facin els licitadors continguda en el sobre únic serà propietat de l'INCASÒL.

El contingut del sobre únic que presentin els 5 licitadors podria arribar a formar part, en un futur, d'una publicació editada per l'INCASÒL amb la correspondència LEMA-autor.



### Procediment a seguir en la Segona Fase

En aquesta segona fase, que s'iniciarà a partir de la publicació de l'anunci i la invitació amb accés exclusiu als seleccionats al perfil del contractant de l'INCASÒL de la Plataforma de Contractació de Serveis de la Generalitat, es convidarà als cinc lemes seleccionats, com a màxim, a una **reunió prèvia informativa** per aclarir els criteris de puntuació en la fase d'adjudicació, especificats als **annexos núms. 3 i 4** del present plec. S'atorgarà un termini de 30 dies naturals perquè els finalistes presentin les seves ofertes (sobre únic), a comptar des de l'esmentada reunió informativa.

**Els 5 seleccionats, com a màxim, presentaran les seves propostes identificats només amb el LEMA.** En aquesta fase es procedirà a obrir el sobre únic en obertura no pública. L'àmbit de contractació accedirà a l'espai d'obertura de sobres i descarregarà els arxius del sobre únic que seran objecte d'avaluació per part del Jurat. S'haurà de respectar l'anonimat fins que el Jurat emeti el seu dictamen o decisió.

A partir d'aquest moment es publicarà a la Plataforma de Contractació de Serveis de la Generalitat (espai virtual de licitació 2) un certificat de recepció de proposicions amb el llistat de tots els LEMES i en el cas que el licitador detecti que el LEMA publicat no sigui operatiu, funcional i definitiu, us sol·licitem que us poseu en contacte de forma anònima amb [incasol.licitacions@gencat.cat](mailto:incasol.licitacions@gencat.cat) per tal de confirmar el LEMA que consisteixi en una adreça de correu electrònic operativa, funcional i definitiva.

El Jurat procedirà posteriorment a l'anàlisi, estudi i valoració dels judicis de valor del sobre únic (total de 60 punts). Els criteris d'adjudicació (Criteris de qualitat que depenen d'un judici de valor) s'especifiquen a l'**annex 3** d'aquest plec. Així mateix, per tal que el Jurat avaluï el grau d'idoneïtat de cada proposta, la puntuació dels altres criteris automàtics (40 punts) que s'especifiquen a l'**annex 4** d'aquest plec es facilitarà al Jurat juntament amb les propostes gràfiques.

Un cop finalitzada la valoració pel Jurat constituït a l'efecte dels judicis del valor (**annex 3** del present Plec (total de 60 punts) i dels altres criteris de valoració automàtica (**annex 4** d'aquest plec (total de 40 punts) i classificades les propostes d'acord amb la puntuació obtinguda en l'acta emesa pel Jurat, l'òrgan de contractació de l'INCASÒL procedirà a l'adjudicació del concurs de projectes recollint el dictamen del Jurat, previ informe de proposta d'adjudicació signada per tots els membres del Jurat.

La correspondència LEMA-autor serà anunciada **exclusivament mitjançant la publicació d'un certificat signat per l'òrgan de contractació de l'INCASÒL a la Plataforma de Contractació de Serveis de la Generalitat.**

#### **Dotzena. Mesa de contractació**

La Mesa de Contractació de l'Institut Català del Sòl estarà constituïda pels següents membres:

- President: El cap de l'Àrea d'Economia i Finances o persona que el substitueixi.
- Vocals:
  - Secretària del Consell d'Administració o persona que la substitueixi.
  - La cap d'àmbit de Control d'entitats participades o persona que la substitueixi.
  - El Director de Projectes o persona que el substitueixi.
  - El Coordinador de Projectes o persona que el substitueixi.



- Secretària: La cap d'àmbit de Contractació o persona que la substitueixi.

L'òrgan de contractació podrà nomenar altres vocals.

De conformitat amb l'article 187.1 de la LCSP no hi haurà intervenció de la Mesa de Contractació en els concursos de projectes. La Mesa de Contractació no intervinirà en l'emissió de dictàmens o decisions i tindrà una funció merament formal.

### **Tretzena. Jurat**

El Jurat, al qual correspondrà la valoració dels criteris d'adjudicació que depenguin d'un judici de valor, tant en la primera com en la segona fase, està format pels següents membres:

- Tres membres a proposta del Col·legi Oficial d'Arquitectes de Catalunya (COAC), un d'ells especialista en arquitectura i sostenibilitat ambiental:
  - Sr. Santiago Vives i Sanfeliu o persona que el substitueixi
  - Sra. Judith Leclerc o persona que la substitueixi
  - Sr. Miguel Ángel Lacasta i Codorniu o persona que el substitueixi
- Un membre a proposta de l'AHC, Agència d'Habitatge de Catalunya:
  - Sra. Sílvia Grau, o persona que la substitueixi
- Un membre a proposta de l'Ajuntament:
  - Sra. Maria Buhigas o persona que la substitueixi
- Tres membres a proposta de l'INCASÒL:
  - Sr. Gonçal Marquès Sagnier o persona que el substitueixi
  - Sr. Pere Picorelli i Riutord o persona que el substitueixi.
  - Sr. Carles Mas Viñola o persona que el substitueixi.

La composició del Jurat ve avalada per l'article 14 de la Llei 12/2017, de 6 de juliol, de l'arquitectura.

La valoració del Jurat en la segona fase es concretarà en una acta.

Els membres que conformin el Jurat d'aquest procediment no s'hi podran presentar.

### **Catorzena. Determinació de la millor oferta**

#### **14.1 Criteris d'adjudicació del contracte**

Per a la valoració de les proposicions i la determinació de la millor oferta s'ha d'atendre als criteris d'adjudicació establerts en l'**apartat H del quadre de característiques** d'aquest plec.

#### **14.2 Pràctica de la valoració de les ofertes**

L'adjudicació es realitzarà conforme l'establert als articles 145 i 146 de la LCSP.



**14.3** En casos d'empat en les puntuacions obtingudes en la segona fase per les ofertes de les empreses licitadores, tindrà preferència en l'adjudicació del contracte:

- La proposició presentada per aquelles empreses que, al venciment del termini de presentació d'ofertes, tinguin en la seva plantilla un percentatge de treballadors amb discapacitat superior al que els imposi la normativa. Si diverses empreses licitadores de les que hagin empatat quant a la proposició més avantatjosa acrediten tenir relació laboral amb persones amb discapacitat en un percentatge superior al que els imposi la normativa, tindrà preferència en l'adjudicació del contracte l'empresa licitadora que disposi del percentatge més alt de treballadors fixos amb discapacitat en la seva plantilla.
- La proposició presentada per les empreses d'inserció que regula la Llei 44/2007, de 13 de desembre, per a la regulació del règim de les empreses d'inserció, que compleixin els requisits que estableix aquesta normativa per tenir dita consideració.
- En l'adjudicació dels contractes relatius a prestacions de caràcter social o assistencial, la proposició presentada per entitats sense ànim de lucre, amb personalitat jurídica, sempre que la seva finalitat o activitat tingui relació directa amb l'objecte del contracte, segons resulti dels seus respectius estatuts o regles fundacionals i figurin inscrites en el registre oficial corresponent.
- La proposició d'entitats reconegudes com a organitzacions de comerç just per a l'adjudicació dels contractes que tinguin com a objecte productes en els quals hi hagi alternativa de comerç just.
- La proposició presentada per empreses que, al venciment del termini de presentació d'ofertes, incloquin mesures de caràcter social i laboral que afavoreixin la igualtat d'oportunitats entre dones i homes.

Les empreses licitadores han d'aportar la documentació acreditativa dels criteris de desempat en el moment en què es produeixi l'empat.

#### **14.4 Ofertes amb valors anormals o desproporcionats**

No se n'apliquen.

#### **Quinzena. Classificació de les ofertes i requeriment de documentació previ a l'adjudicació**

**15.1** Un cop valorades les ofertes, la mesa de contractació les classificarà per ordre decreixent i, posteriorment, remetrà a l'òrgan de contractació la corresponent proposta d'adjudicació.

Per realitzar aquesta classificació, la mesa tindrà en compte els criteris d'adjudicació assenyalats en l'**apartat H del quadre de característiques** d'aquest plec i en l'anunci.

Si l'òrgan de contractació té indicis fonamentats de conductes col·lusòries en el procediment de contractació en tramitació, en el sentit que defineix l'article 1 de la Llei 15/2007, de 3 de juliol, de defensa de la competència, els traslladarà, d'ofici o a instància de la mesa de contractació, a l'Autoritat Catalana de la Competència (ACCO), per tal que emeti un informe sobre el caràcter fundat o no d'aquests indicis. La remissió de la documentació a l'ACCO suposa la suspensió immediata de la licitació.



D'acord amb l'article 150 de la LCSP, en cas que l'informe de l'ACCO conclouï que hi ha indicis fundats de conducta col·lusòria l'òrgan de contractació remetrà a les empreses licitadores afectades la documentació necessària perquè en un termini de 10 dies hàbils al·leguin tot el que considerin convenient en defensa dels seus drets i resoldrà de manera motivada el que sigui procedent. En cas que resolgui que hi ha indicis fundats de conductes col·lusòries, exclourà del procediment de contractació a les empreses licitadores responsables d'aquesta conducta, ho notificarà a totes les empreses licitadores i continuarà el procediment de contractació amb les empreses licitadores restants.

Aquesta procediment també s'aplicarà quan en l'exercici de les seves funcions la mesa de contractació o, si escau, l'òrgan de contractació aprecii possibles indicis de col·lusió entre empreses que concorrin agrupades en una unió temporal.

La proposta d'adjudicació de la mesa no crea cap dret a favor de l'empresa licitadora proposada com a adjudicatària, ja que l'òrgan de contractació podrà apartar-se'n sempre que motivi la seva decisió.

**15.2** Un cop acceptada la proposta de la mesa per l'òrgan de contractació, els serveis corresponents requeriran a l'empresa licitadora que hagi presentat la millor oferta per a què, dins del termini de deu dies hàbils a comptar des del següent a aquell en què hagués rebut el requeriment, presenti la documentació justificativa a què es fa esment a continuació.

Aquest requeriment s'efectuarà mitjançant notificació electrònica a través de l'e- NOTUM, integrat amb la Plataforma de Serveis de Contractació Pública, d'acord amb la clàusula vuitena d'aquest plec.

L'aportació de documentació es durà a terme a través de la funcionalitat que a aquest efecte té l'eina de Sobre Digital, mitjançant la qual s'enviarà un correu electrònic a l'adreça o les adreces assenyalades per les empreses licitadores en el formulari d'inscripció, amb l'enllaç per a què accedeixin a l'espai de l'eina en què han d'aportar la documentació corresponent.

### **A.1 Empreses no inscrites en el Registre d'empreses licitadores i classificades de Catalunya (RELIC) o en el Registre oficial de licitadors i empreses classificades del sector públic o que no figurin en una base de dades nacional d'un Estat membre de la Unió Europea**

L'empresa licitadora que hagi presentat la millor oferta haurà d'aportar la documentació següent –aquesta documentació, si escau, també s'haurà d'aportar respecte de les empreses a les capacitats de les quals es recorre:

- Documentació corresponent acreditativa de la capacitat d'obrar i de la personalitat jurídica, d'acord amb les previsions de la clàusula novena.
- Documents acreditatius de la representació i personalitat jurídica de les persones signants de les ofertes: poder per comparèixer o signar proposicions en nom d'un altre i una fotocòpia del document nacional d'identitat o del passaport legitimada notarialment o compulsada per l'òrgan administratiu competent. Aquest poder ha de reunir els requisits formals següents: ser escriptura pública, ser còpia autèntica i estar inscrit en el Registre Mercantil o en el registre oficial corresponent. No s'admetran testimoniatges de còpies d'escriptures d'apoderament.
- Documentació acreditativa del compliment dels requisits específics de solvència o del certificat de classificació corresponent.



Així mateix, l'empresa licitadora que hagi presentat la millor oferta haurà d'aportar:

- Si s'escau, certificats acreditatius del compliment de les normes de garantia de la qualitat i de gestió mediambiental.
- Documents acreditatius de l'efectiva disposició de mitjans que s'hagi compromès a dedicar o adscriure a l'execució del contracte d'acord amb l'article 76.2 de la LCSP.
- Document acreditatiu de la constitució de la garantia definitiva, d'acord amb el que s'estableix a la clàusula setzena (excepte en el cas que la garantia es constitueixi mitjançant la retenció sobre el preu).
- Resguard acreditatiu d'haver efectuat el pagament de les despeses de publicitat corresponents, l'import màxim de les quals s'indica en l'**apartat S del quadre de característiques**.
- Qualsevol altra documentació que, específicament i per la naturalesa del contracte, es determini en l'**apartat J del quadre de característiques** del contracte.

**A.2. Empreses inscrites en el Registre d'empreses licitadores i classificades de Catalunya (RELIC) o en el Registre oficial de licitadors i empreses classificades del sector públic o que figurin en una base de dades nacional d'un Estat membre de la Unió Europea**

L'empresa que hagi presentat la millor oferta ha d'aportar tota la documentació relativa a la capacitat i solvència requerida per participar en la licitació que no consti inscrita en aquests registres o no hi consti vigent o actualitzada, d'acord amb el previst en la clàusula onzena d'aquest plec, així com la documentació següent:

- En cas que l'empresa recorri a les capacitats d'altres entitats, el compromís de disposar dels recursos necessaris al que es refereix l'article 75.2 de la LCSP.
- Documents acreditatius de l'efectiva disposició de mitjans que s'hagi compromès a dedicar o adscriure a l'execució del contracte d'acord amb l'article 76.2 de la LCSP.
- Document acreditatiu de la constitució de la garantia definitiva, d'acord amb el que s'estableix a la clàusula setzena.
- Resguard acreditatiu d'haver efectuat el pagament de les despeses de publicitat corresponents, l'import màxim de les quals s'indica en l'**apartat S del quadre de característiques**.
- Qualsevol altra documentació que, específicament i per la naturalesa del contracte, es determini en l'**apartat J del quadre de característiques** del contracte.

**15.3** Un cop aportada per l'empresa licitadora que hagi presentat la millor oferta la documentació requerida, aquesta es qualificarà. Si s'observa que en la documentació presentada hi ha defectes o errors de caràcter esmenable, s'ha de comunicar a les empreses afectades perquè els corregeixin o esmenin en el termini màxim de 3 dies.

Les sol·licituds d'esmenes es duran a terme a través de la funcionalitat que a aquest efecte té l'eina de Sobre Digital, mitjançant la qual s'adreçarà un correu electrònic a l'adreça o les adreces assenyalades per l'empresa o empreses licitadores en el formulari d'inscripció, amb l'enllaç per a què accedeixin a l'espai de l'eina en què han d'aportar la documentació corresponent.

Aquestes peticions d'esmena es comunicaran a l'empresa mitjançant comunicació electrònica a través de l'e-NOTUM, integrat amb la Plataforma de Serveis de Contractació Pública, d'acord amb la clàusula vuitena d'aquest plec.

En el cas que no es complimenti adequadament el requeriment de documentació en el



termini assenyalat, o bé en el termini per esmenar que es doni, s'entendrà que l'empresa licitadora ha retirat la seva oferta i es procedirà a requerir la mateixa documentació a l'empresa licitadora següent, per l'ordre en què hagin quedat classificades les ofertes. Aquest fet comporta l'exigència de l'import del 3 per cent del pressupost base de licitació, IVA exclòs, en concepte de penalitat, que es farà efectiu en primer lloc contra la garantia provisional que, en el seu cas, s'hagués constituït i, a més, pot donar lloc a declarar a l'empresa en prohibició de contractar per la causa prevista en l'article 71.2.a de la LCSP.

Així mateix, l'eventual falsedat en allò declarat per les empreses licitadores en el DEUC o en altres declaracions pot donar lloc a la causa de prohibició de contractar amb el sector públic prevista en l'article 71.1.e de la LCSP.

## **Setzena. Garantia definitiva**

**16.1** L'import de la garantia definitiva és el que s'assenyala en l'**apartat L del quadre de característiques**.

**16.2** Les garanties es poden prestar en alguna de les formes següents:

a) En efectiu o en valors de deute públic amb subjecció, en cada cas, a les condicions establertes reglamentàriament. L'efectiu i els certificats d'immobilització en els valors anotats s'han de dipositar a la Caixa General de Dipòsits de la Tresoreria General de la Generalitat de Catalunya o a les caixes de dipòsits de les tresoreries territorials.

b) Mitjançant aval, prestat en la forma i condicions establertes reglamentàriament, per algun dels bancs, caixes d'estalvi, cooperatives de crèdit, establiments financers de crèdit o societats de garantia recíproca autoritzats per operar a Espanya, que s'han de dipositar en algun dels establiments esmentats en l'apartat a).

c) Mitjançant contracte d'assegurança de caució amb una entitat asseguradora autoritzada per a operar en la forma i condicions establertes reglamentàriament. El certificat de l'assegurança s'ha de lliurar en els establiments assenyalats en l'apartat a).

d) La garantia es pot constituir mitjançant retenció sobre el preu en les tres primeres factures com a màxim, que es sol·licitarà per escrit pel proposat adjudicatari

**16.3** En el cas d'unió temporal d'empreses, la garantia definitiva es pot constituir per una o varies de les empreses participants, sempre que en conjunt arribi a la quantia requerida en l'**apartat L del quadre de característiques** i garanteixi solidàriament a totes les empreses integrants de la unió temporal.

**16.4** La garantia definitiva respon dels conceptes definits en l'article 110 de la LCSP.

**16.5** En cas d'amortització o substitució total o parcial dels valors que constitueixen la garantia, l'empresa adjudicatària està obligada a reposar-los en la quantia necessària per tal que l'import de la garantia no minvi per aquest motiu, havent de quedar constància documentada de l'esmentada reposició.

**16.6** Quan a conseqüència de la modificació del contracte, el seu valor total experimenti variació, la garantia constituïda s'haurà d'ajustar a la quantia necessària



perquè es mantingui la deguda proporció entre la garantia i el pressupost del contracte vigent en cada moment, en el termini de quinze dies a comptar des de la data en què es notifiqui a l'empresa l'acord de modificació. A aquests efectes, no es consideraran les variacions de preu que es produeixin com a una conseqüència d'una revisió d'aquest de conformitat amb el que assenyala el capítol relatiu a la revisió de preus en els contractes del sector públic de la LCSP.

**16.7** Quan es facin efectives sobre la garantia les penalitats o indemnitzacions exigibles a l'empresa adjudicatària, aquesta haurà de reposar o ampliar la garantia, en la quantia que correspongui, en el termini de quinze dies des de l'execució.

**16.8** En el cas que la garantia no es reposi en els supòsits esmentats en l'apartat anterior, l'Administració pot resoldre el contracte.

**16.9** D'acord amb l'article 107.2 de la LCSP, en cas que l'oferta de l'empresa adjudicatària hagués estat incursa en presumpció d'anormalitat, aquesta haurà de presentar garantia complementària de fins un 5% del preu.

### **Dissetena. Decisió de no adjudicar o subscriure el contracte i desistiment**

L'òrgan de contractació podrà decidir no adjudicar o subscriure el contracte, per raons d'interès públic degudament justificades i amb la corresponent notificació a les empreses licitadores, abans de la formalització del contracte.

També podrà desistir del procediment, abans de la formalització del contracte, notificant-ho a les empreses licitadores, quan apreciï una infracció no esmenable de les normes de preparació del contracte o de les reguladores del procediment d'adjudicació.

En ambdós supòsits es compensarà a les empreses licitadores per les despeses en què hagin incorregut.

La decisió de no adjudicar o subscriure el contracte i el desistiment del procediment d'adjudicació es publicarà en el perfil de contractant.

En aquests supòsits es compensarà sense cap altra compensació econòmica:

- Si ocorren en la 1a fase, a tots els licitadors amb un import de 200 €,
- Si ocorren en la 2a fase, només pels seleccionats (màxim 5), amb un import de 5.625 €, sense l'opció al pagament de la prima (per a la resta de licitadors el procediment s'entén finalitzat per no haver resultat seleccionats en 1a fase).

### **Divuitena. Adjudicació del contracte**

**18.1** Un cop presentada la documentació a què fa referència la clàusula quinzena, l'òrgan de contractació acordarà l'adjudicació del contracte a l'empresa o les empreses proposades com a adjudicatàries, dins del termini de cinc dies hàbils següents a la recepció de dita documentació.

La licitació no es declararà deserta si hi ha alguna proposició que sigui admissible d'acord amb els criteris que figuren en aquest plec. La declaració, en el seu cas, que aquest procediment ha quedat desert es publicarà en el perfil de contractant.



**18.2** La resolució d'adjudicació del contracte es notificarà a les empreses licitadores mitjançant notificació electrònica a través de l'e-NOTUM, d'acord amb la clàusula vuitena d'aquest plec, i es publicarà en el perfil de contractant de l'òrgan de contractació dins del termini de 15 dies, indicant el termini en què s'haurà de procedir a la formalització del contracte.

A aquest efecte, s'enviarà, a l'adreça de correu electrònic –i, en cas que s'hagi informat, al telèfon mòbil– que les empreses licitadores hagin designat en presentar les seves proposicions, un avís de la posada a disposició de la notificació. Així mateix, el correu electrònic contindrà l'enllaç per accedir-hi.

## **Dinovenena. Formalització i perfecció del contracte**

**19.1** El contracte es formalitzarà en document administratiu, mitjançant signatura electrònica avançada basada en un certificat qualificat o reconegut de signatura electrònica.

L'empresa o les empreses adjudicatàries podran sol·licitar que el contracte s'elevi a escriptura pública, essent al seu càrrec les despeses corresponents.

**19.2** La formalització del contracte s'efectuarà un cop transcorregut el termini mínim de quinze dies hàbils des que es remeti a les empreses licitadores la notificació de l'adjudicació a què es refereix la clàusula anterior.

Els serveis dependents de l'òrgan de contractació requeriran a l'empresa o les empreses adjudicatàries per a què formalitzin el contracte en un termini no superior a cinc dies a comptar del següent a aquell en què hagi rebut el requeriment, una vegada transcorregut el termini previst en el paràgraf anterior sense que s'hagi interposat recurs especial en matèria de contractació que porti aparellada la suspensió de la formalització o que l'òrgan competent per a la resolució del recurs hagi aixecat la suspensió.

**19.3** Si el contracte no es formalitza en el termini indicat en l'apartat anterior per causes imputables a l'empresa adjudicatària, se li exigirà l'import del 3 per cent del pressupost base de licitació, IVA exclòs, en concepte de penalitat, que es farà efectiu en primer lloc contra la garantia definitiva, si s'ha constituït. A més, aquest fet pot donar lloc a declarar a l'empresa en prohibició de contractar, d'acord amb l'article 71.2 b de la LCSP.

Si el contracte no es formalitza en el termini indicat per causes imputables a l'Administració, s'haurà d'indemnitzar a l'empresa adjudicatària pels danys i perjudicis que la demora li pugui ocasionar.

En el supòsit que el contracte no es pugui formalitzar amb l'empresa adjudicatària, s'adjudicarà a l'empresa següent que hagi presentat la millor oferta d'acord amb l'ordre en què hagin quedat classificades les ofertes, amb la presentació prèvia de la documentació a què es refereix la clàusula quinzena, essent aplicables els terminis previstos en els apartats anteriors.

**19.4** Les empreses que hagin concorregut amb el compromís de constituir-se en UTE hauran de presentar, un cop s'hagi efectuat l'adjudicació del contracte al seu favor,



l'escriptura pública de constitució de la unió temporal (UTE) en la qual consti el nomenament de la persona representant o de la persona apoderada única de la unió amb poders suficients per exercir els drets i complir les obligacions que es derivin del contracte fins a la seva extinció.

**19.5** El contingut del contracte serà el que estableixen els articles 35 de la LCSP i 71 del RGLCAP i no inclourà cap clàusula que impliqui alteració dels termes de l'adjudicació.

**19.6** El contracte es perfeccionarà amb la seva formalització i aquesta serà requisit imprescindible per poder iniciar-ne l'execució.

**19.7** La formalització d'aquest contracte, juntament amb el contracte, es publicarà en un termini no superior a quinze dies després del seu perfeccionament en el perfil de contractant.

**19.8** Un cop formalitzat el contracte, es comunicarà al Registre Públic de Contractes de la Generalitat de Catalunya, per a la seva inscripció, les dades bàsiques, entre les quals figuraran la identitat de l'empresa adjudicatària, l'import d'adjudicació del contracte, juntament amb el desglossament corresponent de l'IVA; i posteriorment, si s'escau, les modificacions, les pròrrogues, les variacions de terminis o de preus, l'import final i l'extinció del contracte.

Les dades contractuals comunicades al registre públic de contractes seran d'accés públic, amb les limitacions que imposen les normes sobre protecció de dades, sempre que no tinguin caràcter de confidencials.



## II. DISPOSICIONS RELATIVES A L'EXECUCIÓ DEL CONTRACTE

### **Vintena. Condicions especials d'execució**

Les condicions especials en relació amb l'execució, d'obligat compliment per part de l'empresa o les empreses contractistes i, si escau, per l'empresa o les empreses subcontractistes, són les que s'estableixen en l'**apartat M del quadre de característiques**.

### **Vint-i-unena. Execució i supervisió dels serveis**

El contracte s'executarà amb subjecció al que estableixin les seves clàusules i els plecs i conforme amb les instruccions que en la seva interpretació doni a l'empresa o empreses contractistes la persona responsable del contracte a la qual es refereix la clàusula vint-i-quatrena d'aquest plec.

### **Vint-i-dosena. Programa de treball**

L'empresa o empreses contractistes estaran obligades a presentar un programa de treball que haurà d'aprovar l'òrgan de contractació quan així es determini en l'**apartat T del quadre de característiques**.

### **Vint-i-tresena. Compliment de terminis i correcta execució del contracte**

**23.1** L'empresa contractista està obligada a complir el termini total d'execució del contracte i els terminis parcials fixats, si s'escau, en el programa de treball.

**23.2** Si l'empresa contractista incorregués en demora respecte del compliment dels terminis total o parcials, per causes que li siguin imputables, l'Administració podrà optar, ateses les circumstàncies del cas, per la resolució del contracte amb pèrdua de la garantia o per la imposició de les penalitats, en la forma i condicions establertes en els articles 193 i 194 de la LCSP.

L'Administració tindrà la mateixa facultat si l'empresa contractista incompleix parcialment, per causes imputables que li siguin imputables, l'execució de les prestacions definides en el contracte.

Si el retard respecte al compliment dels terminis fos produït per motius no imputables a l'empresa contractista i aquesta ofereix complir si se li amplia el termini inicial d'execució, se li concedirà un termini, almenys, igual al temps perdut, a menys que el contractista en demani un altre de més curt.

En tot cas, la constitució en demora de l'empresa contractista no requerirà intimació prèvia per part de l'Administració.

**23.3** En cas de compliment defectuós de la prestació objecte del contracte o d'incompliment dels compromisos assumits per l'empresa o les empreses contractistes o de les condicions especials d'execució establertes en la clàusula vintena d'aquest plec es podrà acordar la imposició de les penalitats establertes per llei.



En cas d'incompliment de les obligacions en matèria mediambiental, social o laboral a què es refereix la clàusula vint-i-novena d'aquest plec, s'imposaran les penalitats establertes per llei.

En cas d'incompliment de l'obligació d'informació sobre les condicions de subrogació en contractes de treball, s'imposaran, dins dels límits establerts en l'article 192 de la LCSP, les penalitats establertes per llei.

**23.4** En cas d'incompliment de l'obligació de l'empresa contractista de remetre relació detallada de subcontractistes o subministradors i justificant de compliment dels pagaments, prevista en la clàusula trenta-quatrena d'aquest plec, es podran imposar les penalitats, de les quals respondrà la garantia definitiva, en els termes establerts per llei.

**23.5** Els imports de les penalitats que s'imposin es faran efectius mitjançant la deducció de les quantitats que, en concepte de pagament total o parcial, s'hagin d'abonar a l'empresa contractista o sobre la garantia que, si s'escau, s'hagués constituït, quan no es puguin deduir dels pagaments esmentats.

En els supòsits d'incompliment parcial o compliment defectuós o de demora en l'execució en què no estigui prevista penalitat o aquesta no cobreix els danys causats a l'Administració, s'exigirà al contractista la indemnització per danys i perjudicis.

#### **Vint-i-quatrena. Persona responsable del contracte**

Amb independència de la unitat encarregada del seguiment i l'execució ordinària del contracte, es designarà com a persona responsable del contracte, al senyor Pere Picorelli i Riutord, que exercirà les funcions següents:

- Supervisar l'execució del contracte i prendre les decisions i dictar les instruccions necessàries per assegurar la correcta realització de la prestació, sempre dins de les facultats que li atorgui l'òrgan de contractació.
- Adoptar la proposta sobre la imposició de penalitats.
- Emetre un informe on determini si el retard en l'execució és produït per motius imputables al contractista.

Les instruccions donades per la persona responsable del contracte configuren les obligacions d'execució del contracte juntament amb el seu clausulat i els plecs.

#### **Vint-i-cinquena. Resolució d'incidències**

Les incidències que puguin sorgir entre l'Administració i l'empresa contractista en l'execució del contracte, per diferències en la interpretació del que s'ha convingut o bé per la necessitat de modificar les condicions contractuals, es tramitaran mitjançant expedient contradictori que inclourà necessàriament les actuacions descrites en l'article 97 del RGLCAP.

Llevat que motius d'interès públic ho justifiquin o la naturalesa de les incidències ho requereixi, la seva tramitació no determinarà la paralització del contracte.

#### **Vint-i-sisena. Resolució de dubtes tècnics interpretatius**

Per a la resolució de dubtes tècnics interpretatius que puguin sorgir durant l'execució del contracte es pot sol·licitar un informe tècnic extern a l'Administració i no vinculant.



### III. DISPOSICIONS RELATIVES ALS DRETS I OBLIGACIONS DE LES PARTS

#### Vint-i-setena. Abonaments a l'empresa contractista

**27.1** L'import dels serveis executats s'acreditarà de conformitat amb el plec de prescripcions tècniques, per mitjà dels documents que acreditin la realització total o parcial, si s'escau, del contracte.

**27.2** Les condicions especials de pagament estan establertes en la clàusula sisena del Plec Tècnic.

**27.3** El pagament a l'empresa contractista s'efectuarà contra presentació de factura expedida d'acord amb la normativa vigent sobre factura electrònica, en el termini màxim de 30 dies naturals, comptats des de la data efectiva de prestació del servei o de recepció de l'objecte contractual o, en cas de desconèixer aquesta data, des de la data de registre de la factura.

D'acord amb el que estableix la Llei 25/2013, de 27 de desembre, d'impuls de la factura electrònica i creació del registre comptable de factures en el sector públic, les factures s'han de signar amb signatura avançada basada en un certificat reconegut, i han d'incloure, necessàriament, el número d'expedient de contractació.

El format de la factura electrònica i signatura s'han d'ajustar al que disposa l'annex 1 de l'Ordre ECO/306/2015, de 23 de setembre, per la qual es regula el procediment de tramitació i anotació de les factures en el Registre comptable de factures en l'àmbit de l'administració de la Generalitat de Catalunya i el sector públic que en depèn.

La plataforma e.FACT és el punt general d'entrada de factures electròniques de l'Administració de la Generalitat de Catalunya i del seu Sector Públic.

Les dades identificatives de l'òrgan administratiu amb competències en matèria de comptabilitat pública, de l'òrgan de contractació i del destinatari, que l'empresa contractista haurà de fer constar en les factures corresponents, són les següents:

\* Obligació de presentar les factures al Registre de l'INCASÒL, identificació d'òrgans i comunicació de l'acolliment al criteri de caixa.

a) El contractista haurà de presentar les factures que expedeixi al Registre de l'INCASÒL, assenyalant quina és la unitat promotora del contracte (Direcció de Projectes), l'òrgan de Contractació de l'INCASÒL, i l'òrgan administratiu amb competències en matèria de comptabilitat pública que és la Intervenció General de la Generalitat de Catalunya.

b) Si el contractista està acollit al règim especial del criteri de caixa en l'impost sobre el valor afegit (IVA), comunicarà a la unitat promotora de l'INCASÒL aquesta circumstància, i inclourà a les factures que emeti el text "Règim especial de criteri de caixa", d'acord amb l'establert al Reial Decret 1624/1992, de 29 de desembre, pel qual s'aprova el Reglament de l'impost sobre el valor afegit.

El seguiment de l'estat de les factures es podrà consultar al web del Departament d'Economia i Hisenda a l'apartat de Tresoreria i Pagaments (consulta de l'estat de factures i



pagaments de documents), a partir de l'endemà del registre de la factura.

**27.4** En cas de retard en el pagament, el contractista té dret a percebre, en els termes i les condicions legalment establerts, els interessos de demora i la indemnització corresponent pels costos de cobrament en els termes establerts en la Llei 3/2004, de 29 de desembre, per la qual s'estableixen mesures de lluita contra la morositat en les operacions comercials

**27.5** L'empresa contractista podrà realitzar els treballs amb major celeritat de la necessària per a executar els serveis en el termini o terminis contractuals. Tanmateix, no tindrà dret a percebre en cada any, qualsevol que sigui l'import del què s'ha executat o de les certificacions expedides, major quantitat que la consignada a l'annualitat corresponent, afectada pel coeficient d'adjudicació.

**27.6** L'empresa contractista podrà transmetre els drets de cobrament en els termes i condicions establerts en l'article 200 de la LCSP.

### **Vint-i-vuitena. Responsabilitat de l'empresa contractista**

L'empresa contractista és responsable de la qualitat tècnica dels treballs que dugui a terme i de les prestacions i serveis realitzats, així com també de les conseqüències que es dedueixin per a l'Administració o per a terceres persones de les omissions, errors, mètodes inadequats o conclusions incorrectes en l'execució del contracte.

L'empresa contractista executa el contracte al seu risc i ventura i està obligada a indemnitzar els danys i perjudicis que es causin a terceres persones com a conseqüència de les operacions que requereixi l'execució del contracte, excepte en el cas que els danys siguin ocasionats com a conseqüència immediata i directa d'una ordre de l'Administració.

### **Vint-i-novena. Altres obligacions de l'empresa contractista**

a) L'empresa contractista està obligada en l'execució del contracte al compliment de les obligacions aplicables en matèria mediambiental, social o laboral que estableixen el dret de la Unió Europea, el dret nacional, els convenis col·lectius o les disposicions de dret internacional mediambiental, social i laboral que vinculin a l'Estat, i en particular les que estableix l'annex V de la LCSP.

També està obligada a complir les disposicions vigents en matèria d'integració social de persones amb discapacitat i fiscals.

L'incompliment de les obligacions en matèria mediambiental, social o laboral esmentades i, en especial, els incompliments o els retards reiterats en el pagament dels salaris o l'aplicació de condicions salarials inferiors a les derivades dels convenis col·lectius que sigui greu i dolosa, donarà lloc a la imposició de penalitats a què es refereix la clàusula vint-i-tresena d'aquest plec.

b) L'empresa contractista s'obliga a complir les condicions salarials dels treballadors de conformitat amb el conveni col·lectiu sectorial aplicable.

c) L'empresa contractista s'obliga a aplicar en executar les prestacions pròpies del servei les mesures destinades a promoure la igualtat entre homes i dones.



d) L'empresa contractista ha d'emprar el català en les seves relacions amb l'Administració de la Generalitat derivades de l'execució de l'objecte d'aquest contracte. Així mateix, l'empresa contractista i, si escau, les empreses subcontractistes han d'emprar, almenys, el català en els rètols, les publicacions, els avisos i en la resta de comunicacions de caràcter general que es derivin de l'execució de les prestacions objecte del contracte.

L'empresa contractista ha de lliurar els treballs objecte d'aquest contracte, almenys, en català. Específicament, l'empresa contractista ha de redactar en llengua catalana la documentació del projecte i les llegendes dels plànols i documentació tècnica annexa, tant en paper com en suport digital, que s'obtingui com a resultat de la realització dels treballs segons les determinacions del clausulat específic del plec de prescripcions tècniques particulars.

Així mateix, l'empresa contractista assumeix l'obligació de destinar a l'execució del contracte els mitjans i el personal que resultin adients per assegurar que es podran realitzar les prestacions objecte del servei en català. A aquest efecte, l'empresa adjudicatària haurà d'adoptar les mesures de formació del seu personal necessàries per garantir que el personal que, si escau, pugui relacionar-se amb el públic, tingui un coneixement suficient de la llengua catalana per desenvolupar les tasques d'atenció, informació i comunicació de manera fluida i adequada.

En tot cas, l'empresa contractista i, si escau, les empreses subcontractistes, queden subjectes en l'execució del contracte a les obligacions derivades de la Llei 1/1998, de 7 de gener, de política lingüística i de les disposicions que la desenvolupen. En l'àmbit territorial de la Vall d'Aran, les empreses contractistes i, si escau, les empreses subcontractistes, han d'emprar l'aranès d'acord amb la Llei 35/2010, d'1 d'octubre, de l'occità, aranès a l'Aran, i amb la normativa pròpia del Conselh Generau d'Aran que la desenvolupi.

A més, l'empresa contractista està obligada en l'execució del contracte a fer servir la toponímia o cartografia en les seves formes oficials a Catalunya, que necessàriament caldrà que sigui en català.

e) L'empresa contractista, en relació amb les dades personals a les quals tingui accés amb ocasió del contracte, s'obliga al compliment de tot allò que estableix la Llei orgànica 3/2018 de 5 de desembre, de protecció de dades personals i garantia dels drets digitals i la legislació vigent en matèria de protecció de dades, a la normativa de desplegament i al que estableix el Reglament (UE) 2016/679, del Parlament Europeu i del Consell, de 27 d'abril de 2016, relatiu a la protecció de les persones físiques pel que fa al tractament de dades personals i a la lliure circulació d'aquestes dades i pel qual es deroga la Directiva 95/46/CE.

L'empresa declara que ofereix garanties suficients per aplicar, en cas que el contracte comporti el tractament de dades de caràcter personal, mesures tècniques i organitzatives apropiades, per tal que el tractament s'efectuï de conformitat amb la Llei orgànica 3/2018 de 5 de desembre de protecció de dades personals i garantia de drets digitals, així com, si escau, amb el Reglament (UE) 2016/679 del Parlament Europeu i del Consell, de 27 d'abril de 2016, relatiu a la protecció de les persones físiques pel que fa al tractament de dades personals i a la lliure circulació d'aquestes dades i pel qual es deroga la Directiva 95/46/CE.

La documentació i la informació que es desprengui o a la qual es tingui accés amb ocasió de l'execució de les prestacions objecte d'aquest contracte i que correspon a l'Administració contractant responsable del tractament de dades personals, té caràcter



confidencial i no podrà ésser objecte de reproducció total o parcial per cap mitjà o suport. Per tant, no se'n podrà fer ni tractament ni edició informàtica, ni transmissió a tercers fora de l'estricta àmbit de l'execució directa del contracte.

f) L'empresa contractista s'obliga a prestar el servei amb la continuïtat convinguda i garantir als particulars el dret a utilitzar-lo en les condicions que s'hagin establert i mitjançant l'abonament, si s'escau, de la contraprestació econòmica fixada; de cuidar del bon ordre del servei; d'indemnitzar els danys que es causin a tercers com a conseqüència de les operacions requerides per portar a terme el servei, amb l'excepció dels que es produeixin per causes imputables a l'Administració; i de lliurar, si s'escau, les obres i instal·lacions a què estigui obligat en l'estat de conservació i funcionament adequats.

### **Trentena. Prerogatives de l'Administració**

Dins dels límits i amb subjecció als requisits i efectes assenyalats en la LCSP, l'òrgan de contractació ostenta les prerogatives d'interpretar el contracte, resoldre els dubtes que ofereixi el seu compliment, modificar-lo per raons d'interès públic, declarar la responsabilitat imputable a l'empresa contractista arran de la seva execució, suspendre'n l'execució, acordar la seva resolució i determinar-ne els efectes.

Així mateix, l'òrgan de contractació té les facultats d'inspecció de les activitats desenvolupades per l'empresa contractista durant l'execució del contracte, en els termes i amb els límits que estableix la LCSP.

Els acords que adopti l'òrgan de contractació en l'exercici de les prerogatives esmentades exhaureixen la via administrativa i són immediatament executius.

L'exercici de les prerogatives de l'Administració es durà a terme mitjançant el procediment establert en l'article 191 de la LCSP.

### **Trenta-unena. Modificació del contracte**

**31.1** El contracte només es pot modificar per raons d'interès públic, en els casos i en la forma que s'especifiquen en aquesta clàusula i de conformitat amb el que es preveu en els articles 203 a 207 de la LCSP.

**31.2** Modificacions previstes: fins a un 20 % de l'import d'adjudicació.

Les possibles modificacions del contracte estaran motivades per l'increment de dedicació o per l'ampliació de termini provocada pels següents motius: per l'aparició de noves normatives que s'hagin d'aplicar sobre el projecte una vegada redactat, per la modificació del programa funcional a requeriment d'organismes externs a l'INCASÒL o per l'aparició de preexistències en el subsòl que no s'hagin pogut detectar amb l'estudi geotècnic del solar.

Aquestes modificacions són obligatòries per a l'empresa contractista.

En cap cas la modificació del contracte podrà suposar l'establiment de nous preus unitaris no previstos en el contracte.

**31.3** Modificacions no previstes

La modificació del contracte no prevista en aquesta clàusula només podrà efectuar-se



quan es compleixin els requisits i concorrin els supòsits previstos en l'article 205 de la LCSP, de conformitat amb el procediment regulat en l'article 191 de la LCSP i amb les particularitats previstes en l'article 207 de la LCSP.

Aquestes modificacions són obligatòries per a l'empresa contractista, llevat que impliquin, aïlladament o conjuntament, una alteració en la seva quantia que excedeixi el 20% del preu inicial del contracte, IVA exclòs. En aquest cas, la modificació s'acordarà per l'òrgan de contractació amb la conformitat prèvia per escrit de l'empresa contractista; en cas contrari, el contracte es resoldrà d'acord amb la causa prevista en l'article 211.1.g) de la LCSP.

**31.4** Les modificacions del contracte es formalitzaran de conformitat amb el que estableix l'article 153 de la LCSP i la clàusula dinovena d'aquest plec.

**31.5** L'anunci de modificació del contracte, juntament amb les alegacions de l'empresa contractista i de tots els informes que, si s'escau, es sol·licitin amb caràcter previ a l'aprovació de la modificació, tant els que aporti l'empresa adjudicatària com els que emeti l'òrgan de contractació, es publicaran en el perfil de contractant.

### **Trenta-dosena. Suspensió del contracte**

El contracte podrà ser suspès per acord de l'Administració o perquè el contractista opti per suspendre el seu compliment, en cas de demora en el pagament del preu superior a 4 mesos, comunicant-ho a l'Administració amb un mes d'antelació.

En tot cas, l'Administració ha d'estendre l'acta de suspensió corresponent, d'ofici o a sol·licitud de l'empresa contractista, de conformitat amb el que disposa l'article 208.1 de la LCSP.

L'acta de suspensió, d'acord amb l'article 103 del RGLCAP, l'hauran de signar una persona en representació de l'òrgan de contractació i l'empresa contractista i s'ha d'estendre en el termini màxim de dos dies hàbils, a comptar de l'endemà del dia en què s'acordi la suspensió.

L'Administració ha d'abonar a l'empresa contractista els danys i perjudicis que efectivament se li causin de conformitat amb el previst en l'article 208.2 de la LCSP. L'abonament dels danys i perjudicis a l'empresa contractista només comprendrà els conceptes que s'indiquen en aquest precepte.

### **Trenta-tresena. Clàusula ètica**

**33.1** Els alts càrrecs, personal directiu, càrrecs de comandament, càrrecs administratius i personal al servei de l'Administració pública i del seu sector públic, que intervenen, directament o indirectament, en el procediment de contractació pública estan subjectes al Codi de principis i conductes recomanables en la contractació pública i se'ls aplicaran les seves disposicions de forma transversal a tota actuació que formi part de qualsevol fase del procediment de contractació d'acord amb el grau d'intervenció i de responsabilitat en els procediments contractuals.

La presentació de l'oferta per part dels licitadors suposarà la seva adhesió al Codi de principis i conductes recomanables en la contractació pública d'acord amb els compromisos ètics i d'integritat que formen part de la relació contractual.



**33.2.A** Els licitadors, contractistes i subcontractistes assumeixen les obligacions següents:

- a) Observar els principis, les normes i els cànons ètics propis de les activitats, els oficis i/o les professions corresponents a les prestacions objecte dels contractes.
- b) No realitzar accions que posin en risc l'interès públic en l'àmbit del contracte o de les prestacions a licitar.
- c) Denunciar les situacions irregulars que es puguin presentar en els processos de contractació pública o durant l'execució dels contractes.
- d) Abstenir-se de realitzar conductes que tinguin per objecte o puguin produir l'efecte d'impedir, restringir o falsejar la competència com per exemple els comportaments col·lusoris o de competència fraudulenta (ofertes de resguard, eliminació d'ofertes, assignació de mercats, rotació d'ofertes, etc.).
- e) En el moment de presentar l'oferta, el licitador ha de declarar si té alguna situació de possible conflicte d'interès, als efectes del que disposa l'article 64 de la LCSP, o relació equivalent al respecte amb parts interessades en el projecte. Si durant l'execució del contracte es produís una situació d'aquestes característiques el contractista o subcontractista està obligat a posar-ho en coneixement de l'òrgan de contractació.
- f) Respectar els acords i les normes de confidencialitat.
- g) A més, el contractista haurà de col·laborar amb l'òrgan de contractació en les actuacions que aquest realitzi per al seguiment i/o l'avaluació del compliment del contracte, particularment facilitant la informació que li sigui sol·licitada per a aquestes finalitats i que la legislació de transparència i la normativa de contractes del sector públic imposen als contractistes en relació amb l'Administració o administracions de referència, sens perjudici del compliment de les obligacions de transparència que els pertoquin de forma directa per previsió legal.

**33.2.B** Els licitadors, contractistes i subcontractistes, o llurs empreses filials o vinculades, es comprometen a complir rigorosament la legislació tributària, laboral i de seguretat social i, específicament, a no fer operacions financeres contràries a la normativa tributària en països que no tinguin normes sobre control de capitals i siguin considerats paradisos fiscals per la Unió Europea.

**33.3** Totes aquestes obligacions i compromisos tenen la consideració de condicions especials d'execució del contracte.

**33.4** Les conseqüències o penalitats per l'incompliment d'aquesta clàusula seran les següents:

- En cas d'incompliment dels apartats a), b), c), f) i g) de l'apartat 33.2.A s'estableix una penalitat mínima de 0,60 euros per cada 1000 euros del preu del contracte, IVA exclòs, que es podrà incrementar de forma justificada i proporcional en funció de la gravetat dels fets. La gravetat dels fets vindrà determinada pel perjudici causat a l'interès públic, la reiteració dels fets o l'obtenció d'un benefici derivat de l'incompliment. En tot cas, la quantia de cada una de les penalitats no podrà excedir del 10% del preu del contracte, IVA exclòs, ni el seu total podrà superar en cap cas el 50% del preu del contracte.



- En el cas d'incompliment del que preveu la lletra d) de l'apartat 33.2.A l'òrgan de contractació donarà coneixement dels fets a les autoritats competents en matèria de competència.
- En el cas d'incompliment del que preveu la lletra e) de l'apartat 33.2.A l'òrgan de contractació ho posarà en coneixement de la Comissió d'Ètica en la Contractació Pública de la Generalitat de Catalunya perquè emeti el pertinent informe, sens perjudici d'altres penalitats que es puguin establir.
- En el cas que la gravetat dels fets ho requereixi, l'òrgan de contractació els posarà en coneixement de l'Oficina Antifrau de Catalunya o dels òrgans de control i fiscalització que siguin competents per raó de la matèria.

#### **IV. DISPOSICIONS RELATIVES A LA SUCCESSION, CESSIÓ, LA SUBCONTRACTACIÓ I LA REVISIÓ DE PREUS DEL CONTRACTE**

##### **Trenta-quatrena. Successió i cessió del contracte**

###### **34.1 Successió en la persona del contractista:**

En el supòsit de fusió d'empreses en què participi la societat contractista, el contracte continuarà vigent amb l'entitat absorbent o amb la resultant de la fusió, que quedarà subrogada en tots els drets i obligacions que en dimanen.

En supòsits d'escissió, aportació o transmissió d'empreses o branques d'activitat, el contracte continuarà amb l'entitat a la qual s'atribueixi el contracte, que quedarà subrogada en els drets i les obligacions que en dimanen, sempre que reuneixi les condicions de capacitat, absència de prohibició de contractar i la solvència exigida en acordar-se l'adjudicació del contracte o que les societats beneficiàries d'aquestes operacions i, en cas de subsistir, la societat de la qual provinguin el patrimoni, empreses o branques segregades, es responsabilitzin solidàriament de l'execució del contracte.

L'empresa contractista ha de comunicar a l'òrgan de contractació la circumstància que s'hagi produït.

En cas que l'empresa contractista sigui una UTE, quan tinguin lloc respecte d'alguna o algunes empreses integrants de la unió temporal operacions de fusió, escissió o transmissió de branca d'activitat, continuarà l'execució del contracte amb la unió temporal adjudicatària. En cas que la societat absorbent, la resultant de la fusió, la beneficiària de l'escissió o l'adquirent de la branca d'activitat, no siguin empreses integrants de la unió temporal, serà necessari que tinguin plena capacitat d'obrar, no estiguin incurses en prohibició de contractar i que es mantingui la solvència, la capacitat o classificació exigida.

Si el contracte s'atribueix a una entitat diferent, la garantia definitiva es pot renovar o reemplaçar, a criteri de l'entitat atorgant, per una nova garantia que subscriu la nova entitat, atenent al risc que suposi aquesta última entitat. En tot cas, l'antiga garantia definitiva conserva la seva vigència fins que estigui constituïda la nova garantia.

Si la subrogació no es pot produir perquè l'entitat a la qual s'hauria d'atribuir el contracte no reuneix les condicions de solvència necessàries, el contracte es resoldrà, considerant-se a tots els efectes com un supòsit de resolució per culpa de l'empresa



contractista.

### **34.2 Cessió del contracte:**

Els drets i les obligacions que dimanen d'aquest contracte es podran cedir per l'empresa contractista a una tercera persona, sempre que les qualitats tècniques o personals de qui cedeix no hagin estat raó determinant de l'adjudicació del contracte ni que de la cessió no en resulti una restricció efectiva de la competència en el mercat, quan es compleixin els requisits següents:

- a) L'òrgan de contractació autoritzi, de forma prèvia i expressa, la cessió. Si transcorre el termini de dos mesos sense que s'hagi notificat la resolució sobre la sol·licitud d'autorització de la cessió, aquesta s'entendrà atorgada per silenci administratiu.
- b) L'empresa cedent tingui executat almenys un 20 per 100 de l'import del contracte. Aquest requisit no s'exigeix si la cessió es produeix trobant-se l'empresa contractista en concurs encara que s'hagi obert la fase de liquidació, o ha posat en coneixement del jutjat competent per a la declaració del concurs que ha iniciat negociacions per arribar a un acord de refinançament, o per obtenir adhesions a una proposta anticipada de conveni, en els termes que preveu la legislació concursal.
- c) L'empresa cessionària tingui capacitat per contractar amb l'Administració, la solvència exigible en funció de la fase d'execució del contracte, i no estigui incursa en una causa de prohibició de contractar.
- d) La cessió es formalitzi, entre l'empresa adjudicatària i l'empresa cedent, en escriptura pública.

No es podrà autoritzar la cessió a una tercera persona quan la cessió suposi una alteració substancial de les característiques de l'empresa contractista si aquestes constitueixen un element essencial del contracte.

L'empresa cessionària quedarà subrogada en tots els drets i les obligacions que correspondrien a l'empresa que cedeix el contracte.

### **Trenta-cinquena. Subcontractació**

**35.1** L'empresa contractista pot concertar amb altres empreses la realització parcial de la prestació objecte d'aquest contracte, d'acord amb el que es preveu en **l'apartat P del quadre de característiques**.

**35.2** Les empreses licitadores han d'indicar en les seves ofertes la part del contracte que tinguin previst subcontractar, assenyalant el seu import i el nom o el perfil professional, definit per referència a les condicions de solvència professional o tècnica, dels subcontractistes a qui vagin a encomanar la seva realització. En aquest cas, la intenció de subscriure subcontractes s'ha d'indicar en el DEUC i s'ha de presentar un DEUC separat per cadascuna de les empreses que es té previst subcontractar.

En el cas que les empreses contractistes vulguin subscriure contractes que no s'ajustin a allò indicat en l'oferta, aquests no es podran subscriure fins que transcorrin vint dies des que s'hagi cursat la notificació a l'òrgan de contractació i s'hagin aportat les justificacions a què es refereix el paràgraf següent, llevat que autoritzés expressament



amb anterioritat o que es donés una situació justificada d'emergència o que exigís l'adopció de mesures urgents, excepte si l'Administració notifica dins d'aquest termini la seva oposició.

**35.3** L'empresa contractista ha de comunicar per escrit, després de l'adjudicació del contracte i, com a molt tard, quan iniciï la seva execució, a l'òrgan de contractació la intenció de subscriure subcontractes, indicant la part de la prestació que pretén subcontractar i la identitat, les dades de contacte i el representant o representants legals de l'empresa subcontractista, justificant suficientment l'aptitud d'aquesta per executar-la per referència als elements tècnics i humans de què disposa i a la seva experiència, i acreditant que no es troba incursa en prohibició de contractar.

Si l'empresa subcontractista té la classificació adequada per realitzar la part del contracte objecte de la subcontractació, la comunicació d'aquesta circumstància és suficient per acreditar la seva aptitud.

**35.4** L'empresa contractista ha de notificar per escrit a l'òrgan de contractació qualsevol modificació que pateixi aquesta informació durant l'execució del contracte, i tota la informació necessària sobre els nous subcontractes.

**35.5** La subscripció de subcontractes està sotmesa al compliment dels requisits i circumstàncies regulades en l'article 215 de la LCSP.

**35.6** La infracció de les condicions establertes en aquesta clàusula i en l'article 215 de la LCSP per procedir a la subcontractació, així com la falta d'acreditació de l'aptitud de l'empresa subcontractista o de les circumstàncies determinants de la situació d'emergència o de les que fan urgent la subcontractació, té, en funció de la repercussió en l'execució del contracte, les conseqüències següents:

a) La imposició a l'empresa contractista d'una penalitat de fins a un 50 per 100 de l'import del subcontracte.

b) La resolució del contracte, sempre que es compleixin els requisits que estableix el segon paràgraf de la lletra f) de l'apartat 1 de l'article 211 de la LCSP.

**35.7** Les empreses subcontractistes queden obligades només davant l'empresa contractista principal qui assumirà, per tant, la total responsabilitat de l'execució del contracte front a l'Administració, de conformitat amb aquest plec i amb els termes del contracte, inclòs el compliment de les obligacions en matèria mediambiental, social o laboral a què es refereix la clàusula vint-i-novena d'aquest plec. El coneixement que l'Administració tingui dels contractes subscrits o l'autorització que atorgui no alteren la responsabilitat exclusiva del contractista principal.

Les empreses subcontractistes no tenen acció directa davant de l'Administració contractant per les obligacions concretes amb elles per l'empresa contractista, com a conseqüència de l'execució del contracte principal i dels subcontractes.

**35.8** En cap cas l'empresa o les empreses contractistes poden concertar l'execució parcial del contracte amb persones inhabilitades per contractar d'acord amb l'ordenament jurídic o incurses en alguna de les causes de prohibició de contractar previstes en l'article 71 de la LCSP.

**35.9** L'empresa contractista ha d'informar a qui exerceix la representació de les persones



treballadores de la subcontractació, d'acord amb la legislació laboral.

**35.10** Els subcontractes tenen en tot cas naturalesa privada.

**35.11** El pagament a les empreses subcontractistes i a les empreses subministradores es regeix pel que disposen els articles 216 i 217 de la LCSP.

L'Administració comprovarà el compliment estricte de pagament a les empreses subcontractistes i a les empreses subministradores per part de l'empresa contractista. A aquests efectes, l'empresa contractista haurà d'aportar, quan se li sol·liciti, relació detallada de les empreses subcontractistes o empreses subministradores amb especificació de les condicions relacionades amb el termini de pagament i haurà de presentar el justificant de compliment del pagament en termini. Aquestes obligacions tenen la consideració de condició especial d'execució, de manera que el seu incompliment pot comportar la imposició de les penalitats que es preveuen en la clàusula vint-i-tresena d'aquest plec, responent la garantia definitiva d'aquestes penalitats.

Quan la subcontractista o subministradora exerceixi davant la contractista principal, en seu judicial o arbitral, accions dirigides a l'abonament de les factures una vegada excedit el termini fixat segons el que preveu l'article 216.2, l'òrgan de contractació, ha de retenir provisionalment la garantia definitiva, que no es pot tornar fins que la contractista acrediti la satisfacció íntegra dels drets declarats en la resolució judicial o arbitral ferma que posi terme al litigi. A aquests efectes, la contractista principal ha de posar en coneixement de l'òrgan de contractació l'exercici de qualsevol tipus d'acció dirigida a l'abonament de les factures pels subcontractistes o subministradors.

### **Trenta-sisena. Revisió de preus**

La revisió de preus aplicable a aquest contracte es detalla en l'**apartat Q del quadre de característiques**. En aquesta licitació no procedeix.

## **V. DISPOSICIONS RELATIVES A L'EXTINCIÓ DEL CONTRACTE**

### **Trenta-setena. Recepció i liquidació**

La recepció i la liquidació del contracte es realitzarà conforme al que disposen els articles 210 i 311 de la LCSP i l'article 204 del RGLCAP.

L'Administració determinarà si la prestació realitzada per l'empresa contractista s'ajusta a les prescripcions establertes per a la seva execució i compliment i, si s'escau, requerirà la realització de les prestacions contractades i l'esmena dels defectes observats amb ocasió de la seva recepció.

Si els treballs efectuats no s'adeqüen a la prestació contractada, com a conseqüència de vicis o defectes imputables a l'empresa contractista, podrà rebutjar-la de manera que quedarà exempta de l'obligació de pagament o tindrà dret, si s'escau, a la recuperació del preu satisfet.

A més, les unitats de recepció del contracte comprovaran el compliment efectiu de les



clàusules contractuals que estableixen obligacions de l'ús del català, fent-ne referència expressa en els certificats de recepció i de correcta execució.

### **Trenta-vuitena. Termini de garantia i devolució o cancel·lació de la garantia definitiva**

El termini de garantia és l'assenyalat en l'**apartat R del quadre de característiques** i començarà a computar a partir de la recepció dels serveis.

Si durant el termini de garantia s'acredita l'existència de vicis o defectes en els treballs efectuats, es reclamarà a l'empresa contractista que els esmeni.

Un cop s'hagin acomplert per l'empresa contractista les obligacions derivades del contracte, si no hi ha responsabilitats que hagin d'exercitar-se sobre la garantia definitiva i transcorregut el termini de garantia, es procedirà d'ofici a dictar l'acord de devolució o cancel·lació de la garantia definitiva, d'acord amb el que estableix l'article 111 de la LCSP.

Es preveu la devolució o cancel·lació proporcional de la garantia definitiva en supòsits de recepció parcial

### **Trenta-novena. Resolució del contracte**

Són causes de resolució del contracte les següents:

- La mort o incapacitat sobreenvenuda del contractista individual o l'extinció de la personalitat jurídica de la societat contractista, sense perjudici del que preveu l'article 98 relatiu a la successió del contractista.
- La declaració de concurs o la declaració d'insolvència en qualsevol altre procediment.
- El mutu acord entre l'Administració i el contractista.
- La demora en el compliment dels terminis per part del contractista.
- La demora en el pagament per part de l'Administració per un termini superior a sis mesos.
- L'incompliment de l'obligació principal del contracte, així com l'incompliment de les obligacions essencials qualificades com a tals en aquest plec.
- L'impossibilitat d'executar la prestació en els termes inicialment pactats, quan no sigui possible modificar el contracte d'acord amb els articles 204 i 205 de la LCSP; o quan, donant-se les circumstàncies establertes en l'article 205 de la LCSP, les modificacions impliquin, aïllada o conjuntament, alteracions del preu del mateix, en quantia superior, en més o menys, al 20% del preu inicial del contracte, amb exclusió de l'IVA.
- El desistiment abans d'iniciar la prestació del servei o la suspensió per causa imputable a l'òrgan de contractació de la iniciació del contracte per termini superior a quatre mesos a partir de la data assenyalada en el mateix per al seu començament.
- El desistiment una vegada iniciada la prestació del servei o la suspensió del



contracte per termini superior a vuit mesos acordada per l'òrgan de contractació.

– L'impagament, durant l'execució del contracte, dels salaris per part del contractista als treballadors que estiguessin participant en la mateixa, o l'incompliment de les condicions establertes en els Convenis col·lectius en vigor per a aquests treballadors durant l'execució del contracte.

L'aplicació i els efectes d'aquestes causes de resolució són les que s'estableixin en els articles 212, 213 i 313 de la LCSP.

En tots els casos, la resolució del contracte es durà a terme seguint el procediment establert en l'article 191 de la LCSP i en l'article 109 del RGLCAP.

## **VI. RECURSOS, MESURES PROVISIONALS I SUPÒSITS ESPECIALS DE NUL·LITAT CONTRACTUAL**

### **Quarantena. Règim de recursos**

**40.1** Són susceptibles de recurs especial en matèria de contractació, d'acord amb l'article 44 de la LCSP, els anuncis de licitació, els plec i els documents contractuals que estableixin les condicions que han de regir la contractació; els actes de tràmit que decideixin directament o indirectament sobre l'adjudicació, determinin la impossibilitat de continuar el procediment o produeixin indefensió o perjudici irreparable a drets o interessos legítims; els acords d'adjudicació del contracte; i les modificacions del contracte basades en l'incompliment de l'establert en els articles 204 i 205 de la LCSP, per entendre que la modificació hauria d'haver estat objecte d'una nova adjudicació.

Aquest recurs té caràcter potestatiu, és gratuït per als recurrents, es podrà interposar en els llocs que estableix l'article 16.4 de la Llei 39/2015, d'1 d'octubre, del procediment administratiu comú de les administracions públiques, en el registre de l'òrgan de contractació o davant el Tribunal Català de Contractes del Sector Públic, prèviament o alternativament, a la interposició del recurs contenciós administratiu, de conformitat amb la Llei 29/1998, de 13 de juny, reguladora de la jurisdicció contenciosa administrativa, i es regirà pel que disposen els articles 44 i següents de la LCSP i el Reial decret 814/2015, d'11 de setembre, pel qual s'aprova el Reglament dels procediments especials de revisió de decisions en matèria contractual i d'organització del Tribunal Administratiu Central de Recursos Contractuals.

Si l'escrit d'interposició del recurs es presenta en un registre diferent del de l'òrgan de contractació o del Tribunal Català de Contractes del Sector Públic, cal comunicar-ho al Tribunal esmentat de manera immediata i de la forma més ràpida possible.

Contra els actes susceptibles de recurs especial no procedeix la interposició de recursos administratius ordinaris.

**40.2** Contra els actes que adopti l'òrgan de contractació en relació amb els efectes, les modificacions –que no siguin susceptibles de recurs especial en matèria de contractació, d'acord amb l'assenyalat en l'apartat anterior– i l'extinció d'aquest contracte, procedirà la interposició del recurs administratiu ordinari que correspongui d'acord amb el que estableix la Llei 26/2010, del 3 d'agost, del règim jurídic i de procediment de les administracions públiques de Catalunya, i la Llei 39/2015, d'1 d'octubre, del procediment administratiu comú



de les administracions públiques; o del recurs contenciós administratiu, de conformitat amb el que disposa la Llei 29/1998, de 13 de juliol, reguladora de la jurisdicció contenciosa administrativa.

**40.3** Els acords que adopti l'òrgan de contractació en l'exercici de les prerrogatives de l'Administració són susceptibles de recurs potestatiu de reposició, de conformitat amb el que disposa la Llei 26/2010, del 3 d'agost, del règim jurídic i de procediment de les administracions públiques de Catalunya, i la legislació bàsica del procediment administratiu comú, o de recurs contenciós administratiu, de conformitat amb el que disposa la Llei 29/1998, de 13 de juliol, reguladora de la jurisdicció contenciosa administrativa.

#### **Quaranta-unena. Arbitratge**

Sens perjudici del que estableix la clàusula trenta-novena, es podrà acordar el sotmetiment a arbitratge de la solució de totes o alguna de les controvèrsies que puguin sorgir entre l'administració contractant i la/es empresa/es contractista/es, sempre que es tracti de matèries de lliure disposició conforme a dret i, específicament, sobre els efectes, el compliment i l'extinció d'aquest contracte, de conformitat amb el que disposa la Llei 60/2003, de 23 de desembre, d'Arbitratge.

#### **Quaranta-dosena. Mesures cautelars**

Abans d'interposar el recurs especial en matèria de contractació les persones legitimades per interposar-lo podran sol·licitar davant l'òrgan competent per a la seva resolució l'adopció de mesures cautelars, de conformitat amb el que estableix l'article 49 de la LCSP i el Reial decret 814/2015, d'11 de setembre, ja esmentat.

#### **Quaranta-tresena. Règim d'invalidesa**

Aquest contracte està sotmès al règim d'invalidesa previst en els articles 38 a 43 de la LCSP.

#### **Quaranta-quatrena. Jurisdicció competent**

L'ordre jurisdiccional contenciós administratiu és el competent per a la resolució de les qüestions litigioses que es plantegin en relació amb la preparació, l'adjudicació, els efectes, la modificació i l'extinció d'aquest contracte.



**ANNEX 1 DEUC (a presentar dins el sobre A)**

<https://contractacio.gencat.cat/web/.content/inici/tramits-serveis/document/document-europeu-unic-contractacio.pdf>



**ANNEX 2: Dossier justificatiu de l'acreditació de la solvència tècnica que es valorarà amb uns criteris de puntuació - màxim 90 punts – en la primera fase de selecció (a presentar dins el sobre A)**

– No s'ha de presentar cap document que no figuri expressament en l'apartat de "Criteris de selecció en base a la solvència (màxim 90 punts)" del present annex ni en aquestes instruccions.

– El dossier ha de seguir el guió expressat a continuació.

En el cas de presentar un dossier que incompleixi qualsevol dels apartats anteriors, serà retornat al licitador, que disposarà d'un termini per a adequar i fer les esmenes oportunes.

La documentació es presentarà seguint la següent estructura:

- PDF Full **MODEL 1**, model per presentar la solvència tècnica professional, omplert i signat que inclourà tota la documentació acreditativa específica de cada promoció.
- PDF Full **MODEL 2**, model per presentar la solvència mínima, omplert i signat.
- PDF Full **MODEL 3**, model de carta de compromís de col·laboració de l'equip tècnic assessor en sostenibilitat i salut (solvència mínima), omplert i signat per ambdues parts.



### MODEL 1 - Model per presentar la solvència tècnica o professional

El/La Sr./Sra. . . . . , amb DNI núm. . . . . , en nom propi/en representació de l'empresa . . . . . amb NIF. . . . . , i residència/seu al carrer . . . . . núm. . . . . del municipi de . . . . . , assabentat/da de les condicions i requisits que s'exigeixen per a l'adjudicació dels serveis:

Títol dels treballs: . . . . .

Expedient GEEC: . . . . .

manifesta que la/es persona/es responsable/s de les tasques de redacció del projecte i la direcció d'obra ha/han realitzat:

(Omplir el quadre adjunt i marcar una (X) a la "DOCUMENTACIÓ ADJUNTA", com a verificació que es lliura tota la documentació sol·licitada necessària per a poder valorar les dades omplertes).

Promoció (finalitzada < 10anys)		1	2	3
PROJECTE I DIRECCIÓ D'OBRA	Municipi / Adreça			
	Nº Unitat d'habitatges			
	1.A.A. Promoció d'habitatges plurifamiliar construït en fusta PB+5 i superior. Estructura de fusta (vertical)*			
	1.A.B. Promoció d'habitatges plurifamiliar construït en fusta PB+5 i superior. Estructura de fusta (horitzontal)**			
	1.B.A. Promoció d'habitatges plurifamiliar construït en fusta PB+3 i PB+4 Estructura de fusta (vertical)*			
	1.B.B. Promoció d'habitatges plurifamiliar construït en fusta PB+3 i PB+4 Estructura de fusta (horitzontal)**			
	1.C.A. Promoció d'habitatges plurifamiliar construït en fusta fins a PB+2 Estructura de fusta (vertical)*			
	1.C.B. Promoció d'habitatges plurifamiliar construït en fusta fins a PB+2 Estructura de fusta (horitzontal)**			
	2.A. Promoció d'habitatges plurifamiliar de 75 ó més habitatges			
	2.B. Promoció d'habitatges plurifamiliar d'entre 74 i 18 habitatges. Els edificis d'habitatges plurifamiliars amb 74 habitatges tindran la puntuació màxima, la resta proporcional al nombre d'habitatges i la puntuació s'arrodonirà al segon decimal.(*) Els edificis d'habitatges plurifamiliars de 18 o menys habitatges puntuaran 0 punts en aquest apartat.			
	3. Promoció d'habitatge plurifamiliar amb qualificació energètica A (emissions i energia)			
	4.A. Promotor: administració pública			
	4.B. Promotor: altres promotors social			
	DOCUMENTACIÓ ADJUNTA	Full encàrrec /Contracte		
Certificat Final Obra				
Data CFO				
Qualificació definitiva dels HPO				
CE Qualificació A				
Referència cadastral				

**S'aporta documentació requerida que s'especifica en el Plec clàusules administratives particulars per acreditar l'experiència de la/es persona/es responsable/s de les tasques de redacció del projecte i la direcció d'obra de la present licitació.**

Signat, . . . . . Tècnics  
 (lloc i data) . . . . . (signatura i nom)  
 (signatura i segell de l'empresa)



## MODEL 2 - Model per presentar la solvència mínima

El/La Sr./Sra. .... , amb DNI núm. .... , en nom propi/en representació de l'empresa ..... amb NIF. .... , i residència/seu al carrer ..... núm..... del municipi de ..... , assabentat/da de les condicions i requisits que s'exigeixen per a l'adjudicació dels serveis:

Títol dels treballs: .....

Expedient GEEC: .....

### MANIFESTA

1. Que la/es persona/es responsable/s de les tasques de redacció del projecte i la direcció d'obra ha/han realitzat la **redacció de projecte i direcció d'obra del següent edifici d'habitatges plurifamiliar de més de 12 habitatges** de nova construcció, acabat durant els últims 10 anys:

Descripció	Nº unitats promoció	Data CFO

2. Que la/es persona/es responsable/s en temes de **sostenibilitat i salut** és en/na ..... , amb DNI núm. .... , en nom propi/en representació de l'empresa ..... amb NIF. .... , i residència/seu al carrer ..... núm..... del municipi de ..... i per acreditar la seva experiència aporta la següent documentació:

(Omplir el quadre adjunt i marcar una (X) a la "DOCUMENTACIÓ ADJUNTA", com a verificació que es lliura tota la documentació sol·licitada necessària com a solvència mínima).

PROJECTE I DIRECCIÓ D'OBRA		DOC.ADJUNTA								
Promoció	Descripció	Nº Unitats promoció	CEE A (indicadors principals) i mínim B (demanda energètica)	Segell Sostenibilitat o qualitat Ambiental	Data CFO	Full encàrrec /Contracte	Certificat Final Obra	CEE final d'obra de la promoció	Certificat d'organisme certificador	Referència cadastral
1										
2										

S'aporta documentació requerida que s'especifica en el Plec clàusules administratives particulars per acreditar l'experiència de la/es persona/es responsable/s de l'assessorament en temes de sostenibilitat i salut de la present licitació.



Signat,  
(lloc i data)  
(signatura i segell de l'empresa)

Tècnics  
(signatura i nom)



**MODEL 3 - Model de carta de compromís de col·laboració de l'equip tècnic assessor en sostenibilitat i salut (solvència mínima)**

El/La Sr./Sra. .... , amb DNI núm. .... , en nom propi/en representació de l'empresa ..... amb NIF. .... , i residència/seu al carrer ..... núm. .... del municipi de ..... , assabentat/da de les condicions i requisits que s'exigeixen per a l'adjudicació dels serveis:

Títol dels treballs: .....

Expedient GEEC: .....

**DECLARA**

Que en/na ..... amb DNI núm. .... , en nom propi/en representació de l'empresa ..... amb NIF. .... , i residència/seu al carrer ..... núm. .... del municipi de ..... , és l'equip tècnic assessor en sostenibilitat i salut durant el procés del concurs, la redacció del projecte i la direcció de les obres dels treballs anteriorment mencionats.

(lloc i data)

Signat,

Licitador

(signatura i segell de l'empresa)

Tècnic/assessor en temes de sostenibilitat i salut

(signatura i nom)



### **ANNEX 3: Criteris de puntuació que depenen d'un judici de valor en la segona fase d'adjudicació. Màxim 60 punts (a presentar dins el sobre únic)**

Els 5 licitadors, com a màxim, seleccionats a la primera fase seran convidats a desenvolupar la seva proposta arquitectònica.

La documentació es presentarà en el **sobre únic**, en els termes especificats a la clàusula 11.10 del present plec de clàusules administratives particulars.

#### A. Documentació a presentar dins el sobre únic:

- Un arxiu en format pdf amb dos fulls mida DIN A2 en format vertical per desenvolupar gràficament la proposta arquitectònica, que ha de tenir una mida de l'arxiu màxima de 25 MB\*.

**Exemple de nom de l'arxiu .pdf (dos DIN A2):** bombollesdecors@gmail.com.pdf

\* La mida dels arxius està limitada tècnicament per l'Eina del Sobre Digital.

- Un arxiu en format pdf amb la memòria del projecte amb extensió màxima de tres fulls DIN A4, a una sola cara, escrita en Arial 10 amb un espai i mig d'interlineat, desenvolupant els criteris de puntuació exposats en el punt B), apartats 2, 3, 4 i 5 i el punt C), que ha de tenir una mida de l'arxiu màxima de 2 MB.

**Exemple de nom de l'arxiu .pdf (Memòria):**  
bombollesdecors@gmail.com\_memoria.pdf

- Un arxiu en format pdf amb la memòria amb extensió màxima de tres fulls DIN A4 a una sola cara, escrita en Arial 10 amb un espai i mig d'interlineat, desenvolupant l'estratègia ambiental i de salut del projecte, amb els criteris de puntuació exposats en el punt B), apartat 1 i punt C); que ha de tenir una mida de l'arxiu màxima de 2 MB.

**Exemple de nom de l'arxiu .pdf (Memòria ambiental-salut):**  
bombollesdecors@gmail.com\_memoria\_ambiental-salut.pdf

- L'arxiu 00-Quadres de superfícies.xlsx (en diferents pestanyes) de l'annex A2 del plec de prescripcions tècniques (Documentació específica de la promoció), omplert en format PDF, on s'indica:
  - Quadre de compliment dels paràmetres urbanístics.
  - Quadre de dades habitatges.
  - Quadre de superfícies de les diferents tipologies d'habitatge
  - Quadre amb els següents indicadors (aquests s'hauran d'annexar a la memòria del projecte):
    - Relació superfície útil computable de tots els habitatges (segons Estàndards d'habitatge social) / construïda del total de la promoció.
    - Indicador superfície útil computable dels habitatges de la planta tipus / superfície construïda de la planta tipus habitatge



- Sostre de la proposta a efectes de l'edificabilitat /edificabilitat màxima

**Exemple de nom de l'arxiu .pdf (Quadre de superfícies):**

bombollesdecors@gmail.com\_quadre.pdf

**B. Criteris de puntuació dels criteris que depenen d'un judici de valor**

Les propostes es puntuaran seguint criteris de qualitat que depenen d'un judici de valor, amb una puntuació màxima de 60 punts i valorats per un Jurat.

**Criteris de qualitat que depenen d'un judici de valor (màxim 60 punts):**

**1. SOSTENIBILITAT AMBIENTAL I SALUT DE LA PROMOCIÓ (màxim 12 punts)**

Es valorarà la justificació de la coherència entre la proposta arquitectònica presentada i les solucions tècniques que la poden acompanyar per assolir el funcionament passiu i la consecució de la qualitat de l'ambient interior de l'edifici que volen garantir els requeriments addicionals a la normativa que es demanen en el plec de prescripcions tècniques (Annex1 / e. Programa funcional / Criteris per un habitatge saludable).

Concretament:

- Proposta correctament justificada i coherent, amb un nivell de detall adequat, amb propostes de millores substancials i innovadores respecte de les condicions del plec, i en funció de la qualitat i solvència de la proposta entre 9 i 12 punts.
- Proposta correctament justificada i coherent, amb un nivell de detall adequat, i que s'ajusta a les condicions establertes al plec, i en funció de la qualitat i solvència de la proposta entre 6 i 9 punts.
- Proposta no suficientment detallada i/o justificada o incoherències en algun o alguns dels punts de les condicions establertes al plec, i en funció de les mancances observades entre 3 i 6 punts.
- Proposta de difícil aplicació, o poc clara en la seva viabilitat, o amb resposta insuficient o limitada respecte a les condicions establertes al plec, i en funció de les mancances observades entre 0 i 3 punts.

**2. SOSTENIBILITAT ECONÒMICA (màxim 12 punts)**

Es requereix que la proposta es pugui edificar amb un pressupost d'execució per contracte (PEC) màxim de 1.300 €/m<sup>2</sup> considerant el sostre ponderat.

Així mateix cal garantir la viabilitat econòmica de la promoció tenint en compte:

- Facilitat i economia del manteniment (disseny, estratègia energètica i materials). El concepte de durabilitat dels materials i de futur manteniment dels edificis ha d'estar present tant durant el procés de redacció del projecte com durant l'execució de l'obra.
- Coherència i racionalitat de l'estimació del pressupost
- Els següents indicadors:
  - Relació superfície útil computable de tots els habitatges (segons Estàndards d'habitatge social) / construïda del total de la promoció.



- Indicador superfície útil computable dels habitatges de la planta tipus / superfície construïda de la planta tipus habitatge
- Sostre de la proposta a efectes de l'edificabilitat /edificabilitat màxima

### **3. ADEQUACIÓ A L'ENTORN (màxim 12 punts)**

Es valorarà la contextualització i la coherència de la proposta amb l'entorn existent, tenint en compte:

- Contextualització i coherència amb l'entorn (volumetria, teixit urbanístic, llenguatge arquitectònic...)
- Relació de la planta baixa amb l'entorn
- Racionalitat i funcionalitat de la planta baixa
- Perspectiva de gènere i inclusivitat (recorreguts i percepció de seguretat)

### **4. ORDENACIÓ GENERAL DE L'EDIFICI (màxim 12 punts)**

Es valorarà l'adequació i idoneïtat de la proposta d'ordenació general de l'edifici, així com la racionalitat i funcionalitat de la proposta, tenint en compte:

- Sistema d'agregació- racionalitat i funcionalitat
- Privacitat dels habitatges
- Perspectiva de gènere

### **5. TIPOLOGIA D'HABITATGE: (màxim 12 punts)**

Es valorarà la tipologia dels habitatges proposada tenint en compte:

- Racionalitat i funcionalitat
- Qualitat espacial (dimensionat estances, vistes, privacitat)
- Grau d'inclusivitat i perspectiva de gènere
- Innovació tipològica

## **C. CONTINGUT MÍNIM SEGONS CRITERIS D'AVUACIÓ**

### **• Panells DIN-A2**

- Planta contextualització amb la planta baixa incorporada
- Planta tipus
- Planta soterrani
- Secció
- Façana
- Detall constructiu
- Renders / imatges 3D

### **• Memòria del projecte (màxim 4 DIN-A4, tipus de lletra Arial, mida 10)**



- Explicació del projecte
- Pressupost estimat per capítols
- Quadre amb els següents indicadors (aquests s'hauran d'annexar a la memòria del projecte):
  - Relació superfície útil computable de tots els habitatges (segons Estàndards d'habitatge social) / construïda del total de la promoció.
  - Indicador superfície útil computable dels habitatges de la planta tipus / superfície construïda de la planta tipus habitatge
  - Sostre de la proposta a efectes de l'edificabilitat /edificabilitat màxima

- Explicació detallada de la construcció en fusta:

Es valorarà l'adequació i idoneïtat de la proposta constructiva en fusta, així com la racionalitat i funcionalitat del projecte, tenint en compte:

- La selecció de fusta de qualitat, que sigui duradora i resistent a la humitat, insectes i fongs.
- L'explicació tècnica del tractaments de preservació i protecció contra insectes i fongs, si és necessari.
- La planificació de manteniment regular per a garantir la durabilitat i seguretat contínua de l'habitatge de fusta.
- Modulació de l'edifici per a optimitzar i adequar els elements constructius a la seva fabricació, emmagatzematge i transport.
- La possible combinació d'estructura en fusta i altres sistemes constructius.
- Disseny estructural adequat: Assegurar-se que el disseny de l'estructura de fusta sigui segur i compleixi amb els estàndards de càrrega i resistència.
- Determinar el tipus de fonamentació apropiat per a l'estructura de fusta, considerant factors com el tipus de sòl i les càrregues aplicades.
- Sistema de parets: Triar el sistema de parets adequat, ja sigui de panells prefabricats o marcs de fusta, tenint en compte el clima i els requisits d'aïllament.
- Aïllament tèrmic i acústic escollit a les parets, sostres i sòls per a garantir l'eficiència energètica i el confort acústic.
- Tractament contra incendis. Mesures de protecció contra incendis, com a retardants de flama i barreres de tallafocs, segons sigui necessari per a complir amb els codis de construcció locals.
- Sistema de ventilació proposat per evitar problemes d'humitat i millorar la qualitat de l'aire interior.
- Materials d'acabats proposats per a protegir la fusta dels elements i mantenir el seu aspecte estètic.



- **Memòria d'estratègia per un habitatge saludable i sostenible** (màx 3 DIN-A4, tipus de lletra Arial, mida 10)

- **Eficiència energètica i qualitat ambiental interior**

La memòria ambiental detallarà:

- La descripció del funcionament passiu de l'edifici, amb les solucions bioclimàtiques que es consideren a la proposta per assolir la classificació energètica i d'emissions demanada
- La descripció del tipus d'envolupants i els materials que es preveu emprar, i com s'assegurarà la consecució de la inèrcia tèrmica i la higroscopicitat demanades en els espais interiors
- Els sistemes que es proposen per cobrir les demandes de calor+fred+ACS
- El balanç energètic que es vol aconseguir entre les demandes de l'edifici i l'aportació de renovables, considerant l'intercanvi d'energia amb les xarxes de distribució (si és el cas).
- L'esquema de funcionament de la ventilació natural al llarg de l'any previst a les diferents tipologies d'habitatge, esmentant les decisions de projecte que asseguraran el seu correcte funcionament
- La previsió de sistemes de gestió i regulació per garantir una ventilació mínima eficaç i eficient, així com les limitacions dels materials per evitar elevades emissions de COVs i COPs

- **Requeriments addicionals de salut**

Adicionalment als requeriments de salut que estan lligats a la garantia d'unes condicions tèrmiques adequades i d'una bona qualitat de l'aire, la proposta arquitectònica presentada i les solucions tècniques que la poden acompanyar hauran de ser coherents amb els requeriments addicionals de salut contemplats al plec de prescripcions tècniques (Annex1 / e. Programa funcional / Criteris ambientals i salut).

En aquest sentit, la memòria de l'estratègia ambiental i salut detallarà:

- L'adequació de la proposta arquitectònica per tal de garantir l'assoliment del FLD demanat, així com les característiques del disseny lumínic artificial
- Les propostes des del disseny per assegurar el confort acústic en les zones d'estança i, en concret, per aconseguir el valor d'absorció acústica demanat
- Justificació de decisions cap a un disseny d'instal·lació elèctrica biocompatible. Les mesures adoptades des del disseny per assegurar la protecció front els camps electromagnètics i, en concret, el disseny de la toma de terra i la viabilitat de la distribució elèctrica de l'habitatge allunyada de les zones de descans, garantint la connectivitat digital i domòtica per cable a totes les peces
- La justificació de la solució adoptada front les radiacions naturals (si és el cas)

- **Materials**

Respecte al bon ús de materials, la proposta arquitectònica presentada i les



solucions tècniques que l'acompanyen caldrà que:

- Permetin preveure raonablement que es podrà assolir la reducció de GEI degudes a la disposició dels materials -mesurades amb l'eina TCQ de l'ITeC- respecte al màxim de 670 kgCO<sub>2</sub>/m<sup>2</sup> dels estàndards de les promocions d'IINCASÒL, indicant quines decisions pren el projecte per aconseguir-ho
- Considerin que el procés de construcció i l'edifici compliran la llista de verificació del principi de no fer un dany significatiu DNSH, fent esment dels punts que més afectació suposen i com s'abordarà la reducció d'aquesta afectació.

A cada punt de la memòria ambiental cal indicar la flexibilitat que presenten les decisions de projecte de la proposta per tal de permetre en el seu desenvolupament posterior assumir els requeriments addicionals exigits al plec de prescripcions tècniques (Annex1 / e. Programa funcional / Criteris ambientals i salut), així com les barreres que cal preveure es puguin oposar a la seva consecució.

Cal recordar que els requeriments demanats en sostenibilitat i salut són addicionals a les exigències del CTE, del Decret d'Habitabilitat, i de les Normatives i Reglaments municipals, pel que l'estratègia ambiental i de salut de la proposta ha d'integrar-les adequadament.



## ANNEX 4: Criteris quantificables mitjançant fórmules – Oferta relativa a altres criteris de valoració automàtica en la segona fase d'adjudicació. Màxim 40 punts (a presentar dins el sobre únic)

La documentació es presentarà en el **sobre únic**, en els termes especificats a la clàusula 11.10 del present plec de clàusules administratives particulars.

### A. Documentació a presentar dins el sobre únic:

- Els arxius en format .dwg, amb les plantes dibuixades, seguint les indicacions especificades a l'apartat **Criteris de puntuació dels altres criteris de valoració automàtica, Rati d'optimització potencialitat del solar** del present annex. La suma dels arxius ha de tenir una mida màxima de 2 MB.

#### Exemple de nom dels arxius .dwg:

bombollesdecors@gmail.com\_PB.dwg  
 bombollesdecors@gmail.com\_P1.dwg  
 bombollesdecors@gmail.com\_P2.dwg  
 ...

- El document **AccionsBIM\_EDI\_RP+DO.xlsx** (3 pestanyes) omplert en format PDF, on es manifesta el compromís de realitzar les accions BIM de requisit i si s'escau, les addicionals.

#### Exemple de nom de l'arxiu .pdf (Accions BIM):

[bombollesdecors@gmail.com](mailto:bombollesdecors@gmail.com) BIM.pdf

**INFORMACIÓ DE L'ACTUACIÓ**

**Tipus Projecte:** Concurs de projectes de redacció de projectes d'edificis de les obres de construcció de 100 habitatges (100 cases planes) d'habitatge a la parcel·la d'edifici i l'entorn de Plaça de Pau Casals s/n. 02-44 (Barri BIM) i s/n. 44-52 (Barri BIM) de l'edifici de l'edifici.

**Codi Projecte:** 2025/017

---

**CONDICIONS AVANÇADES**

**NOTIFICACIÓ PRO o LICITACIÓ:**

Si ha de fer ús d'Accions BIM ha d'activar BIM de requisit i les Accions BIM addicionals.

- Les **Accions BIM de requisit** són d'obligat compliment per part de l'licitador (per text, la reglamentació de l'edifici, el contracte i el plec).
- El llicitador es compromet a realitzar totes les **Accions BIM de requisit** de l'INECAD.
- Les **Accions BIM addicionals** són opcionals, el llicitador ha de seleccionar del desplegable si es compromet a no realitzar les (per **Seleccionar 0/1/2/3**).
- El llicitador es compromet a realitzar totes les **Accions BIM addicionals** de l'INECAD.

Aquest document es subirà a la plataforma d'adjudicació de les obres i s'ha de presentar a l'oficina d'adjudicació al moment que es li requereixi la documentació de contracte.

**Notificació:**  Entendre el text d'oferta

---

**INFORMACIÓ GENERAL DE LA TÀXIA EXCEL**

**INFO:** És la pestanya "INFO", el llicitador ha de seleccionar si es compromet a no realitzar totes les Accions BIM addicionals.

**ACCIONES:** És la pestanya "ACCIONES", el llicitador ha de realitzar cap text. Aquesta pestanya és el càlcul, només es de caràcter consultatiu i el resultat només de les Accions BIM. El límit de càlcul està en funció de la selecció d'Accions BIM addicionals de la pestanya "INFO".

**DESCRIPCION:** És la pestanya "DESCRIPCION", el llicitador ha de realitzar cap text. Aquesta pestanya és el càlcul, només es de caràcter consultatiu i el resultat només de les Accions BIM. El límit de càlcul està en funció de la selecció d'Accions BIM addicionals de la pestanya "INFO".

**Taula Accions BIM (resum)**

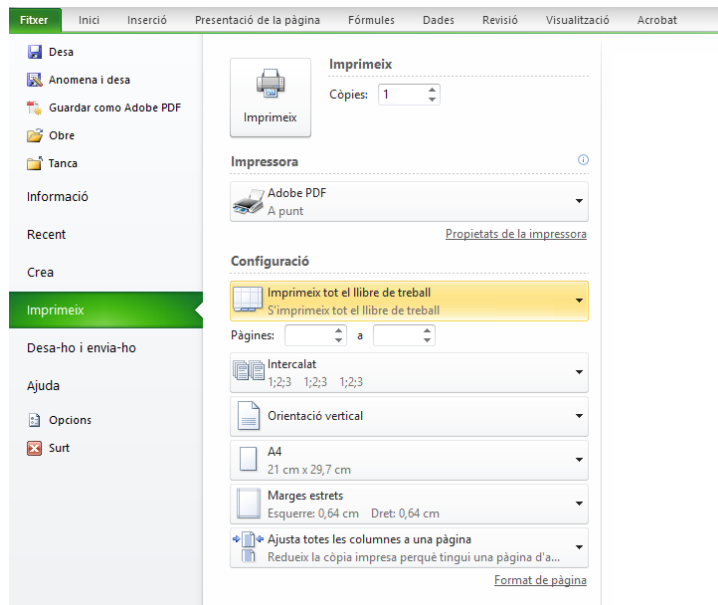
ACCIONES BIM	DESCRIPCION ACCIONES BIM	ACCIONES BIM de requisit	ACCIONES BIM addicionals	ACCIONES BIM de requisit	ACCIONES BIM addicionals
1	Generar el documentació de informació de l'edifici	1.1	Generar el documentació de informació de l'edifici	1.1	1.1
2	Realitzar la modelització 3D de l'edifici	2.1	Realitzar la modelització 3D de l'edifici	2.1	2.1
3	Realitzar la modelització 4D de l'edifici	3.1	Realitzar la modelització 4D de l'edifici	3.1	3.1
4	Realitzar la modelització 5D de l'edifici	4.1	Realitzar la modelització 5D de l'edifici	4.1	4.1
5	Realitzar la modelització 6D de l'edifici	5.1	Realitzar la modelització 6D de l'edifici	5.1	5.1
6	Realitzar la modelització 7D de l'edifici	6.1	Realitzar la modelització 7D de l'edifici	6.1	6.1

**Planificació de les Accions BIM**

ACCIONES BIM	DESCRIPCION ACCIONES BIM	ACCIONES BIM de requisit	ACCIONES BIM addicionals	ACCIONES BIM de requisit	ACCIONES BIM addicionals
1	Generar el documentació de informació de l'edifici	1.1	Generar el documentació de informació de l'edifici	1.1	1.1
2	Realitzar la modelització 3D de l'edifici	2.1	Realitzar la modelització 3D de l'edifici	2.1	2.1
3	Realitzar la modelització 4D de l'edifici	3.1	Realitzar la modelització 4D de l'edifici	3.1	3.1
4	Realitzar la modelització 5D de l'edifici	4.1	Realitzar la modelització 5D de l'edifici	4.1	4.1
5	Realitzar la modelització 6D de l'edifici	5.1	Realitzar la modelització 6D de l'edifici	5.1	5.1
6	Realitzar la modelització 7D de l'edifici	6.1	Realitzar la modelització 7D de l'edifici	6.1	6.1



Paràmetres de configuració per a la impressió a PDF:



## B. Criteris de puntuació dels altres criteris de valoració automàtica

Les propostes es puntuaran seguint altres criteris de valoració automàtica, amb una puntuació màxima de 40 punts i valorats per la Direcció de Projectes de l'INCASÒL, desglossats de la següent manera:

Altres criteris de valoració automàtica (màxim **40 punts**):

### **1. Rati d'optimització potencialitat del solar ( $R_{ops}$ ). Màxim 19 punts**

Per valorar el rendiment que cada proposta planteja des de la perspectiva de l'esgotament de les potencialitats del solar, i per capturar la qualitat de l'arquitectura de forma objectiva des de l'òptica del promotor, es proposa el següent indicador:

La relació que s'estableix entre la superfície útil dels habitatges ( $S_U$ ), respecte superfície construïda de la proposta ( $S_C$ ) i la superfície construïda sobre rasant a efectes del càlcul de l'edificabilitat de la parcel·la respecte el potencial de sostre màxim construït ( $E_{màx}$ ) d'acord a la següent fórmula:

$$R_{ops} = \left( \frac{S_U * E_{prop}}{S_C * E_{màx}} \right)^5$$

El projecte amb el rati més alt ( $R_{ops}$ ) obtindrà **19 punts**. La resta de puntuacions ( $P_i$ ) resultaran proporcionals linealment segons el rati obtingut ( $R_{ops i}$ ) i d'acord amb a la següent fórmula:

$$P_i = 19 * \left( \frac{R_{ops i}}{R_{ops màx}} \right)$$



La **superfície útil de la proposta** ( $S_U$ ) es mesurarà d'acord amb l'article 44.b) del Decret 75/2014 del Pla pel dret a l'habitatge, és a dir, es computarà d'acord amb el que estableix la normativa sobre condicions d'habitabilitat dels habitatges i la cèdula d'habitabilitat.

En el cas que l'habitatge tingui espais exteriors construïts d'ús privatiu, es podrà incloure, als efectes del còmput de superfície útil, la meitat d'aquests espais, fins a un màxim del 10% de la superfície útil interior.

En la superfície útil es comptabilitzarà la superfície útil interior dels habitatges amb alçada superior a 1,50 m. NO s'han de comptabilitzar les següents superfícies:

- L'espai ocupat pels tancaments interns i perimetrals, fixes o mòbils.
- L'espai ocupat pels elements estructurals verticals ni per les canalitzacions o conductes amb secció superior a 0,01 m<sup>2</sup>.

La **superfície construïda de la proposta** ( $S_C$ ) es mesurarà segons norma 11.3 del Real Decreto 1020/1993, del 25 de juny, on s'entén com a superfície construïda la superfície inclosa dins la línia exterior dels paràmetres perimetrals d'una edificació, i en el seu cas, dels eixos de les mitgeres, deduïda la superfície dels patis de llums.

Els balcons, terrasses, porxos i altres elements anàlegs que estiguin coberts, es computaran al 50% de la seva superfície, excepte si estan tancats per 3 de les seves 4 orientacions, els quals es computaran al 100%.

En ús residencial no es computarà com a superfície construïda els espais d'alçada inferior a 1,50 metres.

L'**edificabilitat màxima** ( $E_{màx}$ ) serà el sostre sobre rasant màxim que permeten els paràmetres urbanístics d'aplicació al solar.

L'**edificabilitat esgotada a la proposta** ( $E_{prop}$ ) serà la resultant de la suma del sostre construït sobre rasant en la proposta d'edifici a efectes del còmput de l'edificabilitat màxima de la parcel·la.

**Qualsevol proposta que excedeixi el sostre màxim previst al planejament o no tingui en compte els elements previstos al programa funcional (tant dels habitatges com de planta baixa), no serà tinguda en compte a l'hora de computar el rati màxim. Independentment del rati que assoleixi aquesta proposta obtindrà el 50% de la puntuació més baixa obtinguda pels altres licitadors.**

Es lliurarà les plantes dibuixades en format .dwg. Cada planta es situarà en 1 fitxer independent, anomenat PS, PB, P1... en funció de la ubicació de la planta que conté. Per calcular el rati, el dibuix tindrà 3 capes anomenades "superfície útil" ( $S_U$ ), "superfície construïda" ( $S_C$ ) i "edificabilitat de la proposta" ( $E_{prop}$ ), que inclouran exclusivament polilínies amb propietat d'àrea.

Per tal d'unificar criteris constructius, s'hauran de tenir en compte els següents aspectes:

- Gruix mínim de façana: 0,30 m.
- Gruix mínim de paret de separació entre habitatges i entre habitatges i espais comuns: 0,25 m.
- Gruix mínim de paret de l'ascensor: 0,25 m.
- Gruix mínim de paret de separació de recinte d'instal·lacions: 0,25m.
- Gruix mínim d'envans interiors: 0,10 m.
- En les obertures, es considerarà el gruix del parament que les conté.



- La sortida de gasos de la cuina serà individual per cada habitatge.
- La ventilació mecànica dels habitatges es preveurà amb sistema individual per cada habitatge.

## **2. Criteris arquitectònics d'eficiència energètica. Màxim 20 punts.**

### **2.1 Assolellament dels habitatges i les estances dels habitatges**

Es calcularà el % d'habitatges i de les estances (sales i dormitoris) totals de la promoció de la proposta amb 1 hora de sol entre les 10 i les 14 hores solars del 21 de desembre a les obertures de les estances, i un assolellament directe màxim de 4 hores sobre les seves obertures entre les 10 i les 18 hores (horari solar) el dia 22 de juny, i s'aplicarà el percentatge sobre **10 punts**.

### **2.2 Ventilació natural transversal dels habitatges**

Es calcularà el % d'habitatges de la proposta amb ventilació natural transversal, i s'aplicarà el percentatge sobre **10 punts**.

Es considera que un habitatge disposa de ventilació natural transversal quan es dona qualsevol d'aquestes situacions:

- L'habitatge disposa d'obertures a 2 façanes oposades.
- L'habitatge disposa d'obertures a 2 façanes en cantonada.
- L'habitatge disposa d'obertures a 1 façana i un pati de dimensions que permetin inscriure un cercle d'1,80 m de diàmetre.

## **3. Aplicacions de la metodologia BIM. Màxim 1 punt.**

En el document **AccionsBIM\_EDI\_RP+DO.xlsx** s'estableixen i s'expliquen les accions de requisit que s'han de realitzar en el marc del contracte i les addicionals que es poden ofertar.

- Accions BIM de requisit (contractual): 0 punts.
- Accions BIM addicionals: **1 punt**.



## **ANNEX 5: POSSIBLES MOTIUS D'EXCLUSIÓ**

### **A) DIRECTES I NO ESMENABLES**

D'acord amb l'article 187.4 de la LCSP s'entén per propostes presentades de forma anònima aquelles on no només no figuri el nom dels seu/s autor/s sinó que, a més, no continguin dades o indicis de qualsevol índole que permetin conèixer indirectament la identitat de l'autor/s del mateix. **El trencament del principi de l'anonimat donarà lloc a l'exclusió automàtica de la proposta.**

Seràn motius d'exclusió directes i no esmenables del present concurs, amb la finalitat de preservar l'anonimat de les propostes, els següents:

- Que el nom de l'equip redactor/UTE coincideixi o permeti identificar el LEMA.
- Identificar l'equip o l'arquitecte en els arxius del sobre únic.
- Fer constar el nom o dades identificatives de l'autoria en els arxius del sobre únic. Per tant, serà necessari eliminar qualsevol metadada dels arxius digitals que puguin trencar l'anonimat.

### **B) ESMENABLES**

Seràn motius d'exclusió esmenables del present concurs els següents:

- Que el nom dels arxius que es contenen dins el sobre únic no tinguin el format de nom requerit especificat a l'apartat 11.10 d'aquest Plec.
- No incorporar el LEMA (Nom d'usuari@domini) en el contingut dels documents que conté el sobre únic.
- Que el LEMA no consisteixi en una adreça de correu electrònic (LEMA = nom d'usuari@domini) operativa i funcional. El correu electrònic entregat i identificat com a LEMA ha de ser operatiu i definitiu.



**ANNEX 6: MODEL DE COMPROMÍS – Compromís de nomenament a presentar per l'adjudicatari durant la formalització del contracte**

**NOMENAMENT DE LA/ES PERSONA/ES RESPONSABLE/S PER REALITZAR LES TASQUES DEL CONTRACTE**

El/La Sr./Sra. . . . . , amb DNI núm. . . . . , en nom propi/en representació de l'empresa . . . . . amb NIF. . . . . , i residència/seu al carrer . . . . . núm. . . . . del municipi de . . . . . , assabentat/da de les condicions i requisits que s'exigeixen per a l'adjudicació dels serveis:

Títol dels treballs: **Contracte de serveis de redacció de projecte de les obres de construcció de 75 habitatges HPO de lloguer assequible al carrer Miquel Porter i Moix 16 i 14 habitatges al carrer Miquel Porter i Moix 17 al barri de la Marina del Prat Vermell de Barcelona de Barcelona**

Expedient GEEC: . . . . .

es compromet a nomenar a la/es següent/s persona/es com a responsable/s de les tasques indicades i a mantenir-les durant tota la vigència del contracte, conforme el punt 5. *Obligacions de l'adjudicatari/ària* del Plec de prescripcions tècniques d'aquest contracte:

(omplir amb nom complet i titulació de cadascun dels responsables)

TASQUES A DESENVOLUPAR	
Nom	Titulació

Signat,

Compromís de cadascuna de les persones nomenades

(lloc i data)  
 (signatura i segell de l'empresa)

(signatura i nom de cadascuna de les persones nomenades)