



CONSORCI DE POLÍTIQUES AMBIENTALS
DE LES TERRES DE L'EBRE

PLEC DE PRESCRIPCIONS TÈCNIQUES PARTICULARS PER A LA CONTRACTACIÓ DEL SERVEI DE TRANSPORT DE LIXIVIATS DEL DIPÒSIT CONTROLAT DE RESIDUS DE MAS DE BARBERANS PER RAONS D'URGÈNCIA

Núm. Plec: 202501_PPT

Núm. Exp.: 76/2025

ÍNDEX

1.- Objecte del plec.....	pàg. 2
2.- Termini d'execució.....	pàg. 2
3.- Antecedents.....	pàg. 2
4.- Identificació del residu.....	pàg. 2
5.- Analítiques dels residus.....	pàg. 3
6.- Localització dels serveis a prestar.....	pàg. 3
7.- Prescripcions tècniques	pàg. 3
8.- Documentació de control del trasllat dels residus.....	pàg. 4
9.- Obligacions de l'empresa adjudicatària.....	pàg. 4
10.- Obligacions del COPATE.....	pàg. 5
11.- Pressupost de licitació.....	pàg. 6
Annexos.....	pàg. 7



1.- OBJECTE DEL PLEC

1. El present Plec té per objecte el servei de transport de lixiviats procedents del Dipòsit Controlat de Residus de Mas de Barberans per raons d'urgència, fins a gestor extern autoritzat.
2. Aquest document és complementari del Plec de clàusules administratives i particulars, sent tots dos documents part integrant del contracte.

2.- TERMINI D'EXECUCIÓ

La durada del contracte serà de 3 mesos, havent-se de realitzar la prestació del servei dintre d'aquest període com a màxim.

3.- ANTECEDENTS

1. Des del 2011 es troba en funcionament la planta de tractament de lixiviats de Mas de Barberans, la qual té un rendiment mitjà real d'uns 10-11m³/dia, sent la capacitat de disseny de 30m³/dia.
2. No obstant això, en episodis de fortes pluges, especialment, primavera i tardor, la quantitat de lixiviats generats augmenta en major grau respecte la resta de l'any, el que implica un marge de seguretat a les basses i un rendiment de la planta insuficient. De manera que, l'excedent de lixiviats, actualment, es gestiona a planta externa autoritzada.
3. No obstant això, igualment és necessari contractar altres serveis de suport als tractaments de lixiviats actuals, donat les fortes pluges caigudes a l'octubre i novembre passat, que han representat més del 70% del total anual, que han impossibilitat disposar de marges de seguretat a les basses d'emmagatzematge de manera sobtada i imprevista.

4.- IDENTIFICACIÓ DEL RESIDU

1. El lixiviats a tractar té el codi 190703 per als 3 lots, d'acord al Catàleg Europeu de Residus, classificat com a residu no especial.
2. A efectes informatius, als annexos s'inclouen analítiques del residu a tractar, tant les dels lixiviats acumulats a les basses com les del lixiviats d'entrada a la planta existent.
3. És responsabilitat de l'empresa concursant, sota el seu risc i ventura, la verificació i obtenció de les dades facilitades al Plec, que li siguin necessàries per a presentar la seva oferta.



4. D'aquesta manera, l'empresa licitadora podrà recollir les mostres del residu que consideri oportunes per a la seva anàlisi, anant al seu càrrec i sota la coordinació amb el COPATE.

5. Una variabilitat de l'anàlisi dels lixiviats durant la prestació del servei, en cap cas, no serà objecte de revisió de preus.

5.- ANALÍTQUES DELS RESIDUS

A efectes informatius, als annexos s'inclouen analítiques dels lixiviats.

1. És responsabilitat de l'empresa concursant, sota el seu risc i ventura, la verificació i obtenció de les dades facilitades al Plec, que li siguin necessàries per a presentar la seva oferta.
2. D'aquesta manera, les empreses oferents podran recollir les mostres dels residus que consideri oportunes per a la seva anàlisi, anant al seu càrrec i sota la coordinació amb el COPATE.
3. Una variabilitat de l'anàlisi del residu durant la prestació del servei, en cap cas, no serà objecte de revisió de preus.

6.- LOCALITZACIÓ DELS SERVEIS A PRESTAR

1. El transport de lixiviats serà fins a la planta de tractament de lixiviats a Sant Fruitós del Bages, actualment de l'empresa Sertego Servicios Medioambientales, S.L.U., abans Peinaje del Río Llobregat, S.L., amb adreça Carretera d'Artés s/n 08272 Sant Fruitós de Bages (Barcelona)

7.- PRESCRIPCIONS TÈCNIQUES

1. L'adjudicatari ha de disposar de vehicles que tinguin una cisterna amb capacitat per a carregar com a mínim 20m³ i que disposin de bomba autoaspirant o motobomba per a carregar directament des de les basses a la cisterna del vehicle. De manera que, l'adjudicatari haurà de gestionar pel seu compte i dins del preu d'adjudicació el sistema de càrrega del vehicle.
2. L'adjudicatari ha de garantir que com a gestor té capacitat per a realitzar el tractament dels 50m³ diaris de lixiviats, com a mínim.
3. Els lixiviats s'hauran de recollir de les tres basses existents a les instal·lacions de Mas de Barberans, segons les indicacions i necessitats del COPATE, ubicacions dels quals consten al plànol adjuntat als annexos.



4. L'horari de càrrega dels llixiviats serà el d'obertura del Dipòsit Controlat, de dilluns a divendres de 8:00 a 13:00h. En tot cas, els vehicles hauran d'accedir a les instal·lacions de Mas de Barberans, amb la antelació suficient, de manera que, la càrrega finalitzi abans de les 13:00h. L'adjudicatari farà una planificació setmanal de les recollides, que enviarà al COPATE.
5. Per a casos en què calgui fer una recollida urgent, el COPATE ho comunicarà a l'empresa adjudicatària per correu electrònic i/o via telefònica. L'empresa adjudicatària haurà de fer la recollida en el termini màxim de 48 hores des de la notificació. Si les 48 hores finalitzen fora de l'horari d'obertura de les instal·lacions, s'entendrà que aquest termini queda automàticament prorrogat fins a l'obertura del centre.
6. Els vehicles cisterna que facin el transport hauran de pesar a l'entrada i a la sortida de la instal·lació i hauran d'adjuntar les fulles de seguiment degudament omplertes i/o comprovants de pesades amb la factura, en el cas que es tramiti en paper, si s'escau.

8.- DOCUMENTACIÓ DE CONTROL DEL TRASLLAT DELS RESIDUS

1. La notificació prèvia, la fitxa d'acceptació i les fulles de seguiment aniran a càrrec del COPATE com a productor dels propis residus, i també formalitzarà el contracte entre productor i gestor final.
2. En tot cas, cada transport anirà acompanyat del seu Full de Seguiment si el destí és un gestor autoritzat de Catalunya o del Document de Control i Seguiment si el destí és una altra comunitat autònoma.

9.- OBLIGACIONS DE L'EMPRESA ADJUDICATÀRIA

1. En el termini màxim d'una setmana des de la data de la signatura del contracte, el concessionari haurà de comunicar formalment al COPATE la identitat, el número de telèfon i l'adreça de correu electrònic d'una persona que el representi, que serà el responsable directe del funcionament.
2. Els serveis del COPATE podran donar a aquesta persona les instruccions i observacions necessàries per a obtenir la millor prestació dels serveis. Les notificacions del COPATE adreçades al concessionari i lliurades a aquesta persona es consideraran totalment vàlides a qualsevol efecte.
3. L'adjudicatari estarà obligat a complir les obligacions generals següents:
 1. Estarà obligat a iniciar el servei en 15 dies, com a màxim, des de la signatura del contracte o abans si ha ofert reducció de termini d'inici.



2. En totes les operacions s'ha de fer un ús racional dels recursos (aigua, energia, etc.) i minimitzar la producció de soroll.
3. No es podran realitzar abocaments a la xarxa de clavegueram ni tenir fugues de lixiviats durant les operacions de càrrega.
4. En cas d'emergència per abocaments accidentals, incendi, explosió, etc. en la càrrega i/o transport dels lixiviats, el contractista haurà de seguir les pautes establertes en el protocol d'actuació d'emergències de l'abocador i avisarà immediatament al COPATE.
5. L'adjudicatari haurà de proporcionar tota la informació relacionada amb els seus serveis que el COPATE li demani.
6. L'adjudicatari és responsable de que tot el personal que realitza tasques relacionades amb la gestió ambiental ha rebut formació ambiental necessària per tal de realitzar les seves tasques amb respecte i cura vers el medi ambient, així com el referent a la prevenció de riscos laborals.
7. L'adjudicatari, segons s'indica en aquest Plec, ha de complir les especificacions dels paràgrafs següents, sota la seva responsabilitat, risc i ventura i pel preu ofert.
8. Haurà de complir amb la llei 9/2017 de contractes del sector públic.
9. L'adjudicatari ha d'executar aquest contracte de manera que realitzi, pel preu d'adjudicació, tot el que s'indica a tota la documentació tècnica i administrativa que el COPATE ha inclòs a la licitació, encara que alguna obligació no figuri explicitada o desglossada a l'oferta adjudicada.

10.- OBLIGACIONS DEL COPATE

1. Els serveis del COPATE podran donar a la persona responsable de l'empresa les instruccions i observacions necessàries per a obtenir la millor prestació dels serveis. Les notificacions del COPATE adreçades al concessionari i lliurades a aquesta persona es consideraran totalment vàlides a qualsevol efecte.
2. També posarà a disposició les instal·lacions del sistema de pesatge per al control de residus a transportar.



11.- PRESSUPOST DE LICITACIÓ

El pressupost total de licitació s'estableix en vint-i-cinc mil vuit-cents cinquanta euros (25.850,00 €), IVA inclòs.

Descripció	Preu (€/m ³)	Quantitat (m ³)	Base Imposable (€)	Total, IVA inclòs(€), 10%
Transport de lixiviats a gestor extern autoritzat	23,5	1.000,00	23.500,00	25.850,00
		Total	23.500,00	25.850,00

El preu definitiu és aquell que resulti de la proposta econòmica presentada per l'empresa licitadora que resulti adjudicatari i que sigui acceptada pel COPATE.

6.2 El preus unitari és el següent:

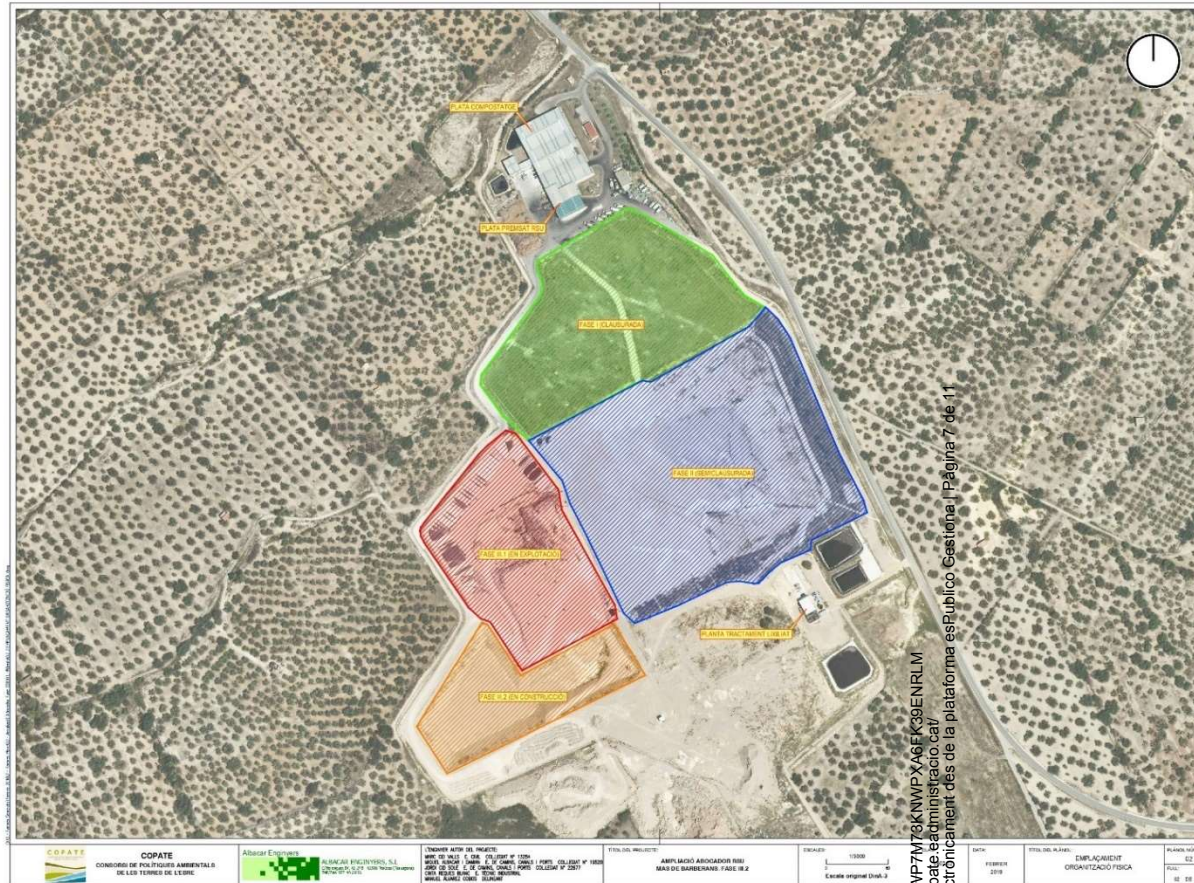
- 23,5€/m³ de lixiviats tractats, IVA exclòs i 25,85€/m³, IVA inclòs

El preu del contracte inclou l'IVA com a partida independent.

DOCUMENT SIGNAT ELECTRÒNICAMENT



ANNEXOS
ANNEX I.- UBICACIÓ DE PLANTA DE TRACTAMENT DE LIXIVIATS EXISTENT



Codi Validació: AW7W7P7M78KNMPYASFK39ENRMLM
 Verificació: <https://copate.gub.cat/verificacio>
 Document signat electrònicament des de la plataforma esPublico Gestiona | Pàgina 7 de 11





CONSORCI DE POLÍTQUES AMBIENTALS
DE LES TERRES DE L'EBRE



Codi Validació: AIV3VWP7M73KNMPXAGFK99ENRMLM
Verificació: <https://copate.eadriplestriboc.cat>
Document signat electrònicament des de la plataforma esPublico Gestiona | Pàgina 8 de 11





CONSORCI DE POLÍTQUES AMBIENTALS
DE LES TERRES DE L'EBRE



Codi Validació: AM7WPF7M73KNWPXA6FK39EMRLM
Verificació: <https://copate.es/verificacio.cat/>
Document signat electrònicament. Còpia de la plataforma esPublico Gestiona | Pàgina 3 de 11



ANNEX II.-DOCUMENTACIÓ DE PRL PER A COORDINACIÓ D'EMPRESSES EXTERNES

Petició de documentació a l'empresa concurrent

COPATE, CONSORCI POLITIQUES AMBIENTALS TERRES DE L'EBRE actuant com a empresa **TITULAR / PRINCIPAL**, sol·licita a l'empresa concurrent la següent documentació:

- Dades de l'empresa concurrent:
 - Nom i CNAE
 - Direcció, telèfon.
 - Responsable en matèria de prevenció de riscos
 - Mútua d'accidents a la qual està associat.
- Justificació d'alta a la S.S. (TC1 i TC2)
- Certificat d'idoneïtat dels equips de treball de l'empresa concurrent que s'utilitzin a l'empresa.
- Modalitat preventiva i certificació de concertació de servei de prevenció aliè (Detall d'especialitats i abast del concert).
- Certificació de tenir realitzada l'avaluació de riscos (dels llocs de treball relacionats amb COPATE, CONSORCI POLITIQUES AMBIENTALS TERRES DE L'EBRE)
- Certificat de disposar de la planificació de l'activitat preventiva.
- Respecte al personal que ha de realitzar activitats en COPATE, CONSORCI POLITIQUES AMBIENTALS TERRES DE L'EBRE, certificació que:
 - Ha rebut la formació adequada en prevenció de riscos laborals (aportar relació nominal)
 - Se li ha realitzat la vigilància de la salut necessària.

- Els riscos que les activitats realitzades per la contracta puguin afectar la seguretat i la salut dels treballadors/es de COPATE, CONSORCI POLITIQUES AMBIENTALS TERRES DE L'EBREo altres concurrents.
- Les mesures i activitats de protecció i prevenció aplicables als riscos assenyalats en l'apartat anterior.
- Les mesures a adoptar davant possibles situacions d'emergència derivades de les activitats realitzades per la contracta.
- Certificació d'estat al corrent de manteniment i controls dels equips de treball a utilitzar.





CONSORCI DE POLÍTQUES AMBIENTALS
DE LES TERRES DE L'EBRE

