



## AJUNTAMENT DE SANT FELIU DE GUÍXOLS

Núm Expedient: X2024045044 / 21342024000008

### **PLEC DE PRESCRIPCIONS TÈCNiques A COMPLIR PELS ADJUDICATARIS DELS SERVEIS DE TEMPORADA SITUATS EN EL DOMINI PÚBLIC MARÍTIMOTERRESTRE I SERVEIS SITUATS EN ZONES ADJACENTS. LICITACIÓ 2025**

Constitueix l'objecte del present plec de prescripcions definir les característiques i el règim de funcionament de sis ocupacions de l'espai públic del nostre municipi, estant quatre d'elles incloses dins del Pla d'Usos de les Platges i Litoral de Sant Feliu de Guíxols, ja que es troben dins del domini públic marítimoterrestre, i les altres dues situades fora d'aquest espai i fora també de la zona de servitud de protecció, en espais públics municipals definits com a parcs i jardins.

El motiu d'aquest nou procediment de licitació és el venciment de les autoritzacions, de cinc d'elles, al final de la temporada de l'any 2024, i una nova licitació d'un servei que quedà desert en el procediment de licitació de l'any 2024.

Els establiments que estan inclosos en aquest procediment de licitació són els següents:

.Tres quioscos-bar:

- LOT 1 (GU-9) Quiosc-bar situat al Parc de les Dunes de Sant Pol.
- LOT 2 (GU-1) Quiosc-bar situat a la platja de Sant Feliu.
- LOT 3 (GU-2) Quiosc-bar situat la platja de Sant Feliu.

.Una furgoteka o quiosc de menjars, sense terrassa:

- LOT 4 (AC-6) Quiosc/Furgoteka, situat als Jardins Juli Garreta.

.Un servei de lloguer de material nàutic i realització de determinades activitats:

- LOT 5 (LV-1) Lloguer de caiacs, paddle surf, bicicletes aquàtiques i ioga, a la platja de Sant Feliu.

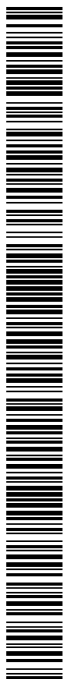
.Un servei de lloguer de gandules i para-sols

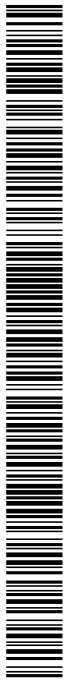
- LOT 6 (GA-7) Gandules i para-sols, situat a la platja de Sant Pol.

Aquest plec s'ha redactat en base a les necessitats de les nostres platges i litoral, per donar servei a les persones usuàries d'aquests espais, acomplint la normativa vigent, i incorporant també les prescripcions incloses als següents documents:

- 1 La Proposta de Pla d'Usos de les Platges i Litoral de Sant Feliu de Guíxols 2025.
- 2 L'Informe de l'enginyer tècnic municipal, de data 25 de novembre de 2024.
- 3 Els documents elaborats per al Direcció General de Polítiques del Litoral, del Departament de Territori de la Generalitat de Catalunya.
  - .Guia d'ús 2025 dels serveis de temporada de les platges 2022-2026.
  - .Criteris d'inspecció dels Serveis de Temporada 2025.

Codi de Verificació electrònic firma digital : 21b1a39c-7911-4f04-9077-fcf2304de701





## AJUNTAMENT DE SANT FELIU DE GUÍXOLS

4 La *Memòria tècnica de les característiques dels quioscos-bar situats en el Domini Públic Marítimo-Terrestre o a zones adjacents*, que va ser aprovada pel nostre Ajuntament l'any 2020, vigent actualment, que s'utilitzà en la licitació dels serveis de temporada de l'any 2021.

5 L'*Ordenança municipal reguladora de l'ocupació de la via pública amb terrasses i expositors comercials* que sigui vigent en el període temporal de la durada de l'autorització.

Aquest plec vol garantir:

.l'ús comú general dels espais públics per part de la ciutadania, sota els principis de llibertat individual i respecte a les persones.

.els drets dels altres usos generals.

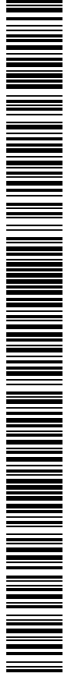
.la millora de l'espai públic per a la convivència de la ciutadania, el foment, suport i impuls de l'activitat econòmica, per a fer una ciutat accessible i inclusiva per a tothom, preservar la qualitat del paisatge urbà, la seguretat, la integritat dels béns i drets públics i privats afectats, i la qualitat i la sostenibilitat ambiental de les terrasses.

### **LOT 1 (GU-9) Quiosc-bar situat al Parc de les Dunes de Sant Pol**

La Guingueta GU-9 s'ubica al parc de les Dunes de Sant Pol, a la seva zona central. No es troba situada dins del Domini Públic Marítimoterrestre, ni tampoc dins la zona de Servitud de Protecció.

L'Ajuntament ha previst un canvi en la situació d'aquest quiosc respecte on estava situat durant el darrer període d'autorització, i s'ha traslladat a la zona central del Parc de les Dunes.

Codi de Verificació electrònic firma digital : 21b1a39c-7911-4f04-9077-fcf2304de701



AJUNTAMENT DE  
SANT FELIU DE GUÍXOLS



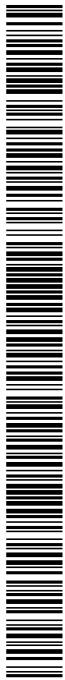
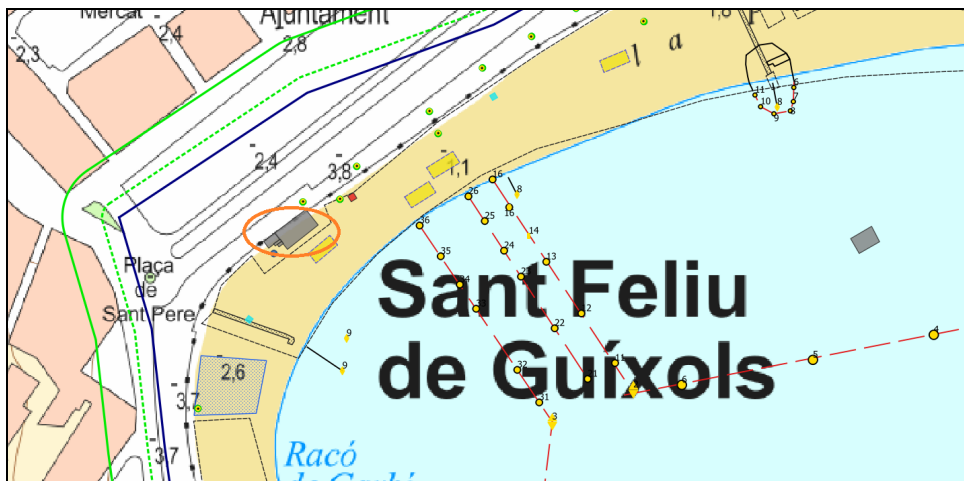
Codi de Verificació electrònic firma digital : 21b1a39c-7911-4f04-9077-fcf2304de701



Situació de l'activitat GU-9

**LOT 2 (GU-1) Quiosc-bar situat a la platja de Sant Feliu**

La Guingueta GU-1 s'ubica a la Platja de Sant Feliu de Guíxols, a la confluència entre l'Avinguda de Rius i Calvet i el Passeig del Mar.

AJUNTAMENT DE  
SANT FELIU DE GUÍXOLS*Situació de l'activitat GU-1*

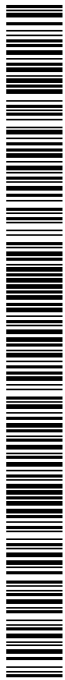
L'espai per a desenvolupar l'activitat de guingueta està detallat en la documentació gràfica adjunta i serà un espai exterior que es concentrarà en un únic espai parcialment tancat. La nova guingueta es troba situada a 200 metres, aproximadament, de la guingueta de l'altre extrem de la platja.

**LOT 3 (GU-2) Guingueta a la platja de Sant Feliu**

La Guingueta GU-2 s'ubica a la Platja de Sant Feliu de Guíxols, dins la platja i el domini públic marítimo-terrestre, adjacent als Jardins Juli Garreta.

L'espai per a desenvolupar l'activitat de guingueta està detallat en la documentació gràfica adjuntes i serà un espai exterior que es concentrarà en un únic espai parcialment tancat. L'activitat es troba situada a 200 metres aproximadament de la guingueta de l'altre extrem de la platja.

Codi de Verificació electrònic firma digital : 21b1a39c-7911-4f04-9077-fcf2304de701

AJUNTAMENT DE  
SANT FELIU DE GUÍXOLS

Situació de l'activitat GU2

**Disposicions comunes per als Quioscos-bar LOTS 1 (GU-9), LOT 2 (GU-1) i LOT 3 (GU-2)****General**

Aquestes activitats estan classificades dins de l'annex I del decret 112/2010, on figuren en el concepte de "Bar", és a dir, una activitat que es realitza en un local que disposa de barra i que també pot disposar de servei de taula, si s'escau, per proporcionar al públic, mitjançant preu, begudes acompanyades o no de tapes, i entrepans.

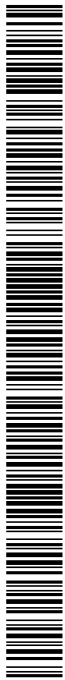
Consisteixen doncs, en uns establiments de restauració, amb servei de cuina, taules i cadires.

**Superfície a ocupar i temporalitat.**

Les guinguetes GU-1 i GU-2 que es troben situades dins del domini públic marítimoterrestre, i també la guingueta GU-9, situada fora d'aquest àmbit, tindran una ocupació màxima de 124 m<sup>2</sup>, 20 m<sup>2</sup> dels quals seran d'elements tancats: guingueta, lavabo, i altres elements, i 4 m<sup>2</sup> correspondran al magatzem.

La GU-1 i la GU-2 podran ocupar el domini públic i realitzar la seva activitat durant el període de vigència del pla d'usos i l'establert en el plec administratiu, és a dir: entre el dissabte abans del Diumenge de Rams i el 30 d'octubre, i obligatòriament hauran d'estar instal·lats i desenvolupar el seu servei entre els dies 1 de maig i el dia 15 d'octubre.

Codi de Verificació electrònic firma digital : 21b1a39c-7911-4f04-9077-fcf2304de701



## AJUNTAMENT DE SANT FELIU DE GUÍXOLS

La GU-9, situada en el parc de les Dunes, podrà ocupar l'espai definit durant tot l'any, si bé obligatòriament haurà d'estar instal·lat entre el dissabte abans del Diumenge de Rams i el 30 d'octubre.

### Horari

Aquestes activitats podran començar a partir de les 6:00 h del matí, i el tancament es produirà, com a màxim, a les 2:30 h de la nit, si bé podrà perllongar-se per un període de trenta minuts, fins les 3:00 h, la nit del divendres a la matinada del dissabte, la nit del dissabte a la matinada del diumenge i la nit de la vigília dels festius a la matinada dels festius.

### Disposicions per a cada element de la ocupació

D'acord amb els requeriments establerts per la **DG de Polítiques del Litoral**, que afecta al LOT 2 (GU-1), LOT 3 (GU-2), i per extensió s'aplicarà també al LOT 1 (GU-9) encara que estigui situat fora del Domini Públic Marítimoterrestre:

#### Guingueta i instal·lació:

- Les guinguetes i les terrasses han d'estar unificades en l'espai, podent-hi haver una passera d'accés de separació entre aquests elements.
- El licitador haurà de detallar els materials que s'utilitzaran per a la construcció (o compra de mòdul prefabricat) del quiosc. S'haurà d'adjuntar una imatge del mòdul detallant les dimensions en planta i en alçat, i presentar un plànol annex al projecte tècnic amb la disposició de les taules i les cadires.
- El magatzem ha d'estar annexat a la guingueta o als lavabos.
- No poden haver-hi espais entremitjos entre les diferents instal·lacions que conformen l'activitat, excepte amb el lavabo.
- El sostre del mòdul de bar no pot ser accessible, només per a les tasques de manteniment.
- No es permet moviments de sorres vinculats a la instal·lació de l'activitat que alterin la morfologia de la platja.
- Tot el cablejat ha d'estar fora de l'abast de les persones, o bé protegit, per evitar qualsevol mena de caiguda.
- No serà permès l'emmagatzematge de taules i cadires, a excepció d'un màxim de 2 taules i 4 cadires com a reposició, quan l'activitat de la guingueta estigui en rendiment.
- Els sostres de les guinguetes, terrasses o magatzems, no es poden fer servir com un altre espai de magatzem.

#### En relació a les terrasses:

- L'aforament de persones s'ha de situar sobre la tarima de fusta de la terrassa.
- Tindrà una superfície màxima d'ocupació de 100 m<sup>2</sup>.
- La decoració i plantes exteriors s'ha de situar totalment annexades a la tarima de fusta de la terrassa o sobre el límit de la mateixa.

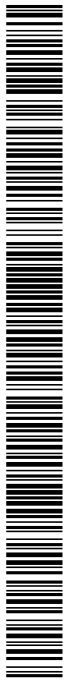
Codi de Verificació electrònic firma digital : 21b1a39c-7911-4f04-9077-fcf2304de701

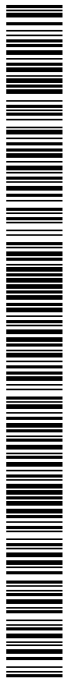


## AJUNTAMENT DE SANT FELIU DE GUÍXOLS

- Dins de la terrassa no hi poden haver mòduls tancats o amb possibilitat de tancament. Si cal situar aquest elements, es computaran com a superfície de guingueta o mòdul de bar tancat, o de magatzem.
- D'acord també amb el que disposa **l'Ordenança Municipal reguladora de l'ocupació de la via pública amb terrasses i expositors comercials:**
  - A les terrasses, en general, s'admetrà la instal·lació de taules, cadires i altre mobiliari auxiliar, sempre dins de la superfície d'ocupació autoritzada. El mobiliari fix haurà de quedar ben recollit i plegat.
  - Taules i cadires: podran ser de material divers i durador a la intempèrie, el menys sorollós possible i amb disseny i estàtica harmonitzada entre sí i l'entorn. L'acceptació del model proposat queda condicionada a criteris estètics i d'homogeneïtat en correspondència amb l'entorn urbà i, en cas de ser necessària la seva substitució, aquesta mesura haurà de ser comunicada prèviament a l'Ajuntament, el qual haurà de donar-ne el vist-i-plau per informe dels serveis tècnics municipals. No tindran publicitat aliena al propi establiment. Es podran situar coixins i respallers en el mobiliari.
  - Mobiliari de servei auxiliar: haurà d'estar harmonitzat amb la resta d'elements de la terrassa, no podent-se utilitzar com a barra de servei de bar, ni per a elaborar o manipular aliments, ni per dedicar-ho a d'altres usos que desvirtuin el seu caràcter estrictament auxiliar. Només el podrà utilitzar el personal de servei. No es podrà atendre des d'aquest al públic en general. Es descriurà a la documentació de la plica i s'haurà de col·locar sempre dins de l'espai autoritzat.
  - Elements de delimitació i/o protecció: S'utilitzaran per delimitar la superfície d'ocupació, i podrà ser de tipologia i materials variats. No es permetrà una ocupació aleatòria, regint el principi d'uniformitat i coherència tant en l'ambientació de l'establiment, com de l'entorn urbà. La proposta serà acceptada pels serveis tècnics municipals i no podrà ser fixat permanentment.
  - Les jardineres seran amb acabats de forja, acer, pedra o ceràmica, no poden ser de plàstic o fusta. L'amplada màxim serà de 0,50 m i alçada màxima de 0,80 cm. Les plantes seran vives i es mantindran a una alçada màxima de 1,20 cm. Es trobaran sempre amb bon estat de conservació, ben retallades i no podran sobrepassar les mesures màximes de la ocupació. L'Ajuntament podrà requerir la seva retirada, si no es trobessin en bones condicions. Es podran presentar propostes alternatives a les jardineres, sempre que comportin millores en l'entorn de la terrassa i les instal·lacions.
  - En relació a les mampares, no seran autoritzades dins del domini públic marítimo-terrestre (GU-1 i GU-2). Es podrien autoritzar en el servei

Codi de Verificació electrònic firma digital : 21b1a39c-7911-4f04-9077-fcf2304de701



AJUNTAMENT DE  
SANT FELIU DE GUÍXOLS

(GU-9). En aquest cas podrien ser de vidre de seguretat de doble capa i sense estructura a la part superior. Les parts opaques no han de superar els 0,80 cm d'alçada des del sòl i l'alçada màxima des del terra serà de 1,60 m.

- En relació als elements d'aixopluc, aquests podran ser:

Para-sols: seran els elements generals d'aixopluc. Caldrà especificar si seran de tipus fix o desmuntables, així com el seu número. Seran d'una sola columna, fàcilment plegables, situats simètricament i amb estabilitat garantida en qualsevol circumstància, ocasionant el mínim obstacle al pas dels vianants. Les formes i colors s'hauran d'adequar a l'entorn urbanístic, predominant els tons ocres i terrosos veure l'**Annex 1**. No podran superar, un cop estesos, la superfície total de la terrassa. L'alçada lliure un cop estesos, serà de 2.50 com a mínim. Eventualment es podrà presentar una proposta d'instal·lació d'extensions o faldons en materials tèxtils, que hauran de ser autoritzats per l'Ajuntament. El material que els componi no ha de ser propagador de la flama.

Pèrgoles: Es podrà autoritzar la instal·lació d'estructures de cobertura o pèrgoles. Caldrà el vist-i-plau dels serveis tècnics municipals. Podrà ser de material d'alumini, acer, fusta o material sintètic. No podran ser mai estructures tancades. El material de recobriment podrà ser divers, no propagador de la flama i preferentment plegable. Es podrà autoritzar la instal·lació d'extensions o faldons a l'estructura, amb materials tèxtils no propagadors de la flama. El material ha de ser adequat per a resistir la intempèrie en un espai proper al mar.

Tendals: Es podrà autoritzar la instal·lació de tendals en una estructura desmuntable, prèvia sol·licitud a l'Ajuntament, el que aprovarà el projecte. El material haurà de ser no propagador de la flama.

No s'autoritzarà, llevat de casos excepcionals, la instal·lació de lones de plàstic o materials similars subjectes als para-sols, tendals, pèrgoles o estructures de la coberta.

- En relació a les tarimes hauran de ser de material natural o sintètic, antilliscant, resistent a la intempèrie d'un espai proper al mar, i no propagador de la flama. Tota la superfície autoritzada haurà de tenir la mateixa alçada i permetrà el pas de les aigües pluvials.
- Les autoritzacions es situaran en el domini públic marítimoterrestre o en l'espai públic del parc de les Dunes de Sant Pol, on no serà permesa cap mena de publicitat o propaganda aliena a l'establiment, en cap dels elements que formen part de l'ocupació.

Codi de Verificació electrònic firma digital : 21b1a39c-7911-4f04-9077-fcf2304de701



## AJUNTAMENT DE SANT FELIU DE GUÍXOLS

- No serà permesa la realització d'actuacions en viu en aquestes autoritzacions, però no obstant, es podran realitzar excepcions en aquells supòsits en què l'Ajuntament accepti puntualment la seva autorització per motius d'interès popular degudament justificats (celebració d'actes lúdics, culturals o recreatius, festa major, o d'altres actes similars). En aquest cas caldrà sol·licitar autorització expressa, amb un antelació mínim de 15 dies, i aquesta es podrà atorgar sempre i quan les característiques de l'activitat ho permetin i es portin a terme les mesures preventives que es considerin oportunes per a la contaminació acústica i la seguretat de l'activitat.
- Per qualsevol altre element que es prevegi instal·lar, cal incloure-ho a la documentació tècnica de la plica, i haurà de ser informada pels serveis tècnics municipals.

En relació al magatzem:

- La superfície màxima autoritzable és de 4 m<sup>2</sup> o un 20% de la superfície de la part tancada de la guingueta.
- Ha d'estar adossat al mòdul de la guingueta o bé al mòdul dels lavabos.
- No pot superar l'alçada màxima de la guingueta.
- No poden haver magatzems soterrats.
- No poden tenir altres usos que el de magatzem i, per tant, no podria contenir, per exemple, una pica, un rentaplats, un taulell o una cuina. Si tenen aquests elements es comptabilitzarà la superfície a la totalitat com a guingueta.

En relació als lavabos:

- Els lavabos vinculats a les guinguetes han de ser d'ús públic i gratuït per a tots els usuaris de la platja.
- Han d'estar retolats.
- És prohibit utilitzar els lavabos com a magatzem.

En relació a les passeres:

- Les passeres d'accés i les que envolten la guingueta seran únicament de pas, per tant no és permesa la seva ocupació amb elements de restauració o ornamentals.
- No es poden delimitar amb estructures rígides ni elements fixes com pantalles, tendals, paravents, baranes, etc.
- No poden generar espais que es puguin utilitzar com a terrasses accessòries.
- S'han de delimitar els extrems amb pintura blanca per a la seva identificació com a espais d'accés. Si no estan senyalitzades es comptabilitzarà com a zona de terrassa.
- Tindran una amplada màxima com la passera d'accés, proporcionades i aptes per a persones amb mobilitat reduïda: 1.80m

El sistema d'eliminació d'aigües residuals:

Ha de connectar a la xarxa de clavegueram municipal.

Codi de Verificació electrònic firma digital : 21b1a39c-7911-4f04-9077-fcf2304de701





## AJUNTAMENT DE SANT FELIU DE GUÍXOLS

En el cas que no sigui possible, cal emprar dipòsits estancs homologats de volum proporcional a les necessitats d'evacuació d'aigües residuals. Aquests dipòsits s'han de buidar periòdicament mitjançant la contractació d'empreses especialitzades i autoritzades per aquest servei (caldrà conservar tots els justificants i factures fins a la finalització de la temporada) que assegurin una gestió adequada dels residus evitant qualsevol emissió o vessament, així com l'absència de males olors.

Per garantir la seguretat i evitar accidents és obligatori protegir la part superior del dipòsit estanc amb algun sistema, per exemple: posant un calaix, línia de pals i cordes, rètols, etc.

Els pericons i/o els dipòsits estancs s'han d'ubicar en zones fàcilment accessibles i fora de la zona dunar.

L'adjudicatari, al seu càrrec, haurà de contractar els comptadors i subministrament dels serveis d'aigua potable i energia elèctrica, i haurà de realitzar les connexions en els punts habilitats per l'Ajuntament.

També haurà de connectar-se en el sanejament municipal, situat a la zona d'instal·lació de l'autorització. Si no fos possible realitzar la connexió al sanejament, l'establiment ha de disposar d'un dipòsit soterrat homologat per aquesta finalitat, que haurà de ser buidat periòdicament per una empresa especialitzada. La documentació comprovant d'aquesta gestió s'haurà de presentar periòdicament a l'Ajuntament, d'acord amb la freqüència que s'estableixi a l'inici de l'activitat.

### Gestió de residus

Tots els residus valoritzables i/o especials s'hauran de gestionar separadament i gestionar-se a través del Servei municipal de la RECOM, en el qual s'haurà de donar d'alta l'autorització, a l'Àrea de Gestió de Residus municipal.

### Contaminació acústica

L'activitat no podrà disposar d'**ambientació musical**, però sí de **música de fons ambiental**, en els termes establerts pel Decret 112/2010, sempre i quan s'instal·li un limitador acústic, calibrat per un tècnic especialista, validat pels Serveis Tècnics Municipals i amb connectat via web per possibilitar la seva monitorització continua per part d'aquest Ajuntament i la Policia Local de Sant Feliu de Guíxols.

L'activitat en tot moment haurà de complir els nivells d'immissió acústica exterior de 55/55/45 dB(A) (dia/vespre/nit) per una zona A4 en el seu entorn més immediat i també complir amb la resta de zones de sensibilitat acústica en les zones més allunyades d'acord amb el mapa de capacitat acústica del municipi de Sant Feliu de Guíxols vigent i la resta de normativa reguladora en matèria de contaminació acústica.

La superació dels nivells sonors establerts a la Versió Consolidada de l'Ordenança Municipal reguladora del soroll i les vibracions, serà qualificada com a **falta greu**.

Codi de Verificació electrònic firma digital : 21b1a39c-7911-4f04-9077-fcf2304de701





## AJUNTAMENT DE SANT FELIU DE GUÍXOLS

L'ajuntament podrà prohibir l'ambientació musical en certs períodes de temps si així ho considera convenient, o bé sí la música de fons ambiental no es gestiona correctament per part de l'adjudicatari.

### Contaminació lumínica

En el cas d'instal·lar enllumenat exterior, aquest haurà de complir totes les característiques permeses i nivells màxims establerts en l'annex 2 del decret 190/2015, de 25 d'agost, de desplegament de la Llei 6/2001, de 31 de maig, d'ordenació ambiental de l'enllumenat per a la protecció del medi nocturn.

Les làmpades hauran de ser Tipus II en zones lumíniques E2 (zona front marítim) i amb un percentatge màxim del flux lluminós de l'hemisferi superior del 5% en horari de vespre i de l'1% en horari de nit. Les làmpades hauran de ser Tipus III en zones E3 (nucli urbà), i amb un percentatge màxim del flux lluminós de l'hemisferi superior del 10% en horari de vespre i del 5% en horari de nit.

### Seguretat en cas d'incendi

L'establiment haurà de disposar d'un extintor de 6 kg de pols polivalent ABC, d'eficàcia 21A-113B, o bé el que indiqui en cada moment la normativa vigent en aquest sentit.

### Eficiència energètica i estalvi d'aigua.

Es valoraran les propostes presentades pels licitadors en aquests dos aspectes ambientals.

### Legalització de l'activitat

Un cop atorgada l'autorització i abans de l'inici de l'activitat el titular haurà de:

- Comunicar l'inici de l'activitat tot presentant un projecte i un certificat tècnic, segons previsions de la Llei 18/2020.
- Presentar una Declaració Responsable d'Establiment Minorista d'Alimentació, segons model municipal.
- Si s'escau, comunicar l'ús de música de fons ambiental, tot aportant la documentació acreditativa de la instal·lació del limitador acústic, i facilitant l'accés web per la seva monitorització.
- Acreditar que es disposa de totes les legalitzacions de les instal·lacions sotmeses al reglament de seguretat industrial. La instal·lació elèctrica quedarà sotmesa a la redacció d'un projecte, a l'emissió d'un certificat final d'obra i d'un butlletí de la instal·lació elèctrica. Igualment caldrà acreditar la legalització de les instal·lacions de gas en funció de la potència instal·lada.

Codi de Verificació electrònic firma digital : 21b1a39c-7911-4f04-9077-fcf2304de701



AJUNTAMENT DE  
SANT FELIU DE GUÍXOLS

Igualment, si fos el cas, caldrà acreditar la legalització de les instal·lacions de gas en funció de la potència instal·lada.

La contaminació acústica, lumínica, sistemes d'estalvi d'energia i d'aigua, seran supervisats pels serveis tècnics/Enginyers municipals.

**CRITERIS DE SELECCIÓ DELS QUIOSCOS-BAR: LOT 1 (GU-9), LOT 2 (GU-1) i LOT 3 (GU-2)**

Criteris d'aplicació automàtica. **Fins a 80 punts**

- a) Millora del cànon fix anual.....  
**Fins a 30 punts**

Es valorarà de forma proporcional atenent les ofertes presentades.

Valoració del cànon fix anual de l'oferta, amb un màxim de 30 punts.

Obtindrà la major puntuació l'oferta amb el cànon més elevat i la resta de puntuacions es calcularan de manera proporcional d'acord amb la fórmula següent:

$$P = 30 \times [(Oferta a valorar - 100) / (Millor oferta - 100)]$$

- b) Contractació de col·lectius de difícil inserció laboral.....**Fins a 10 punts.**

Els licitadors detallaran a l'oferta el nombre de contractes per a col·lectius que presenten dificultats d'inserció laboral. Es valorarà la puntuació, mitjançant la següent fórmula:

$$P = Oferta a valorar \times 10 / millor oferta$$

Millor oferta = Oferta amb el major nombre de contractes.

- c) Instal·lacions de plaques solars i sistemes d'estalvi d'aigua.....**Fins a 10 punts.**

S'atorgaran fins a 10 punts, al licitador que ofereixi a la seva proposta la instal·lació de plaques solars i sistemes d'estalvi d'aigua.

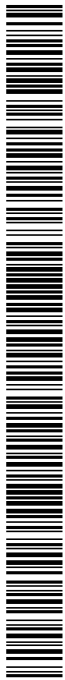
Instal·lació de plaques.....5 punts

Sistemes d'estalvi d'aigua.....5 punts

- d) Serveis a oferir.....**Fins a 30 punts.**

En concret es valorarà:

Codi de Verificació electrònic firma digital : 21b1a39c-7911-4f04-9077-fcf2304de701





## AJUNTAMENT DE SANT FELIU DE GUÍXOLS

- .La presència de tipus d'alimentació: vegana i/o sense gluten, ..... 15 punts.
- .La presència de productes ecològics i/o de proximitat..... 15 punts.

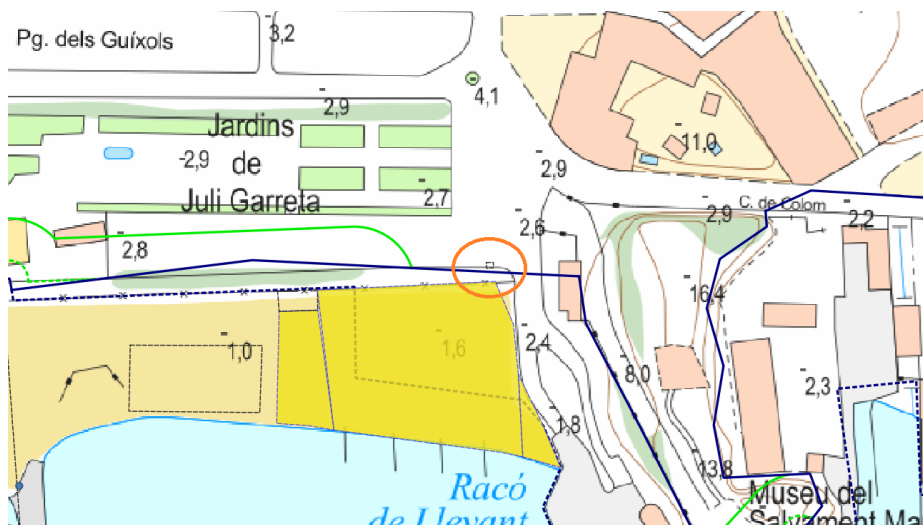
### **Críteris objecte de valoració. Fins a 20 punts**

La proposta estètica, integració paisatgística i conservació de les instal·lacions.

- Valors estètics (Fins a 10 punts)
- Integració de materials (Fins a 4 punts)
- Reducció impacte visual (Fins a 4 punts)
- Accions de manteniment i neteja previstes (Fins a 2 punt)

### **LOT 4 AC-6 Quiosc-furgoteka**

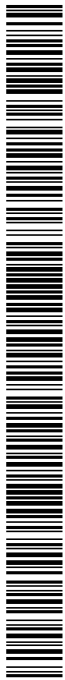
La Guingueta AC-6 s'ubicarà en els Jardins Juli Garreta. En aquest punt no es troba situada dins de la zona de Domini Públic Marítimoterrestre, ni tampoc a la zona de Servitud de Protecció.

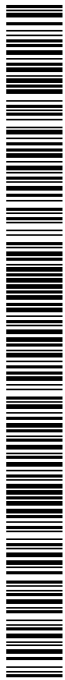


Consistirà en un establiment tipus furgoteka (food-truck) o també quiosc de fusta, dedicat a la venda de productes alimentaris, i el servei d'aquesta autorització es podrà desenvolupar dins del període temporal definit entre les 9h del matí i les 23 hores, els 7 dies de la setmana, durant tot l'any. La seva ocupació màxima serà de 6 m<sup>2</sup>, i no disposarà de terrassa.

La AC-6 podrà ocupar l'espai definit durant tot l'any, si bé obligatòriament haurà d'estar instal·lat entre el dissabte abans del Diumenge de Rams i el 30 d'octubre.

Codi de Verificació electrònic firma digital : 21b1a39c-7911-4f04-9077-fcf2304de701





## AJUNTAMENT DE SANT FELIU DE GUÍXOLS

L'activitat està classificada dins dels annexes de la Llei 18/2020, epígraf 561, quedant sotmesa al règim de **comunicació prèvia amb certificat tècnic**.

Els productes alimentaris que podrà vendre aquest establiment seran els següents: gelats, xurreria, creperia, gofraria, entrepans, refrescos i begudes alcohòliques, suc de fruita natural i *snacks* envasats.

L'Ajuntament s'encarregarà de fer arribar els serveis bàsics d'enllumenat i aigua potable a la zona on s'ha d'instal·lar el servei. L'adjudicatari haurà de contractar els comptadors i subministrament dels dos serveis i també haurà de realitzar totes les connexions que siguin necessàries en els punts habilitats per l'Ajuntament.

Un cop atorgada l'autorització i abans de l'inici de l'activitat, el seu titular haurà de:

- Comunicar l'inici de l'activitat tot presentant un certificat tècnic, segons previsions de la Llei 18/2020.
- Presentar una Declaració Responsable d'Establiment Minorista d'Alimentació, segons model municipal.
- Acreditar que es disposa de totes les legalitzacions de les instal·lacions sotmeses al reglament de seguretat industrial. La instal·lació elèctrica quedarà sotmesa a la redacció d'una memòria tècnica de disseny i a l'emissió d'un butlletí de la instal·lació elèctrica. Igualment caldrà acreditar la legalització de les instal·lacions de gas en funció de la potència instal·lada.

Aquesta activitat haurà d'adaptar la seva imatge exterior a les característiques tècniques descrites en aquest plec, essent possibles dues opcions a elecció de l'empresa licitadora:

- .quiosc de fusta
- .furgoteca (food-truck)

L'opció triada no es podrà canviar en el transcurs de la primera temporada, però sí que l'adjudicatari podrà sol·licitar a l'Ajuntament el canvi d'opció, de forma motivada, per a les temporades següents de l'autorització.

La proposta presentada haurà d'incorporar un espai del taulell d'atenció al públic adaptat per a persones amb capacitats diverses, la qual s'ha de trobar a una altura de 1.20 cm. També haurà de disposar de mesures per a l'estalvi energètic i d'aigua, que hauran de descriure's a la proposta presentada.

La proposta presentada haurà de descriure i justificar la qualitat dels productes que s'ofereixin. Els productes en concret s'hauran d'ajustar dins dels esmentats anteriorment: gelats artesans, gelats envasats, xurros, creps, gofres, entrepans, refrescos, i begudes no alcohòliques, suc de fruita naturals i *snacks* envasats (patates, fruits secs i similars). En

Codi de Verificació electrònic firma digital : 21b1a39c-7911-4f04-9077-fcf2304de701



## AJUNTAMENT DE SANT FELIU DE GUÍXOLS

el procediment d'adjudicació es valorarà la diversitat i qualitat de la proposta presentada.

A continuació es descriuen les característiques que hauran de complir els quioscos i/o furgoteques:

### **Opció Quiosc**

Altura del quiosc: entre 3 i 3.5 m

Estructura interna del quiosc: Ha de disposar d'una estructura portant fabricada en fusta amb el certificat de gestió forestal sostenible, sense defectes i sotmesa a un procés d'assecat per a pilars i bigues en assecador industrial de fusta.

Revestiment interior: tauler estratificat d'alta pressió (qualificació M – resistència al foc), de 3,2 mm llis, amb superfície melamínica.

Revestiment exterior: Tauler contraplacat amb cadells verticals, imitació dogo. Sòl antilliscant amb laminat termoplàstic de 800 g/m<sup>2</sup>, de color gris, de fàcil neteja i resistent als agents químics. Contracara acabada amb revestiment de polipropilè en color gris.

Coberta: A 4 aigües revestida amb tègula, acabada exteriorment en les seves quatre cares laterals amb un tancament d'acer inoxidable AIXI 316, peces de metacrilat amb sistema corredissa.

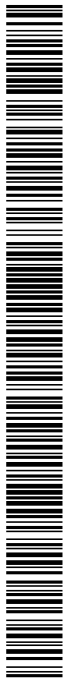
Color exterior: El quiosc serà tot blanc RAL 9010. El teulat ha de comptar amb un recobriments exterior format per plaques bituminoses autoprotegides amb una capa de grànuls minerals acolorits UNE EN 544. Codi 4 x 21 (Classe 1) de mínim 6 mm de gruix, amb armadura de feltre de fibra de vidre de 110 g/m<sup>2</sup>, Classe 1, fixats amb calor i reforçades amb grapes d'acer inoxidable AISI 316, amb acabament semicircular i una densitat de mínim 8 kg/m<sup>2</sup>.

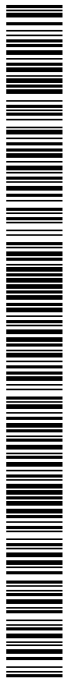
En el teulat no hi podrà constar cap mena de publicitat. El teulat tindrà una part voladissa al voltant de tot el quiosc.

L'estructura de teulat ha de permetre instal·lar elements del sistema d'estalvi energètic, com els panells solars, que es presentin a la proposta.

Obertures: podrà tenir obertures a 3 costats, els situats en direcció sud, est i oest, no podent tenir obertures a la part en direcció nord, cap al pàrquing adjacent al lloc d'instal·lació de l'autorització. Els batents disposaran d'un mecanisme segur d'ancoratge un cop siguin oberts.

Codi de Verificació electrònic firma digital : 21b1a39c-7911-4f04-9077-fcf2304de701



AJUNTAMENT DE  
SANT FELIU DE GUÍXOLS

Instal·lacions amb les quals ha de comptar:

- .Entrada de presa d'aigua potable.
- .Instal·lació elèctrica completa.
- .Panys de tancament de seguretat .Dipòsit de recollida d'aigües residuals, i caldrà acreditar a l'Ajuntament la gestió que es porta a terme amb aquesta aigua.

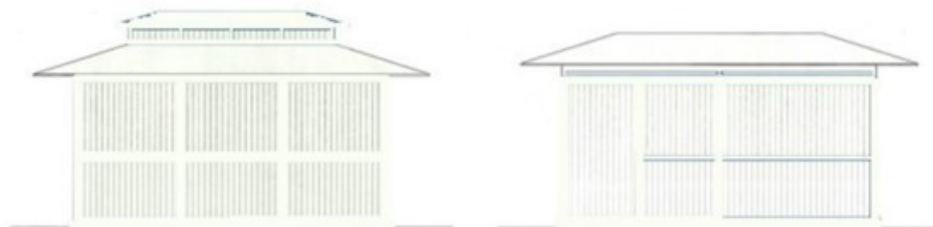
.Disposarà d'un espai interior per a la recollida selectiva dels residus que s'originin en el desenvolupament del servei: orgànica, envasos, paper-cartró, vidre i rebuig.

Fusteria: La fusta del mòdul ha d'estar tractada en autoclau, nivell 3 o 4 segons les necessitats de cada part del quiosc. Tota la fusteria precisa del certificat de gestió forestal sostenible: FSC, PEFC o equivalent.

Adequació sanitària: El quiosc ha de complir les especificacions i normes sanitàries (espais diferenciats, materials, etc.) establertes pel Departament de Sanitat de la Generalitat de Catalunya.

Publicitat en el quiosc: La publicitat dels serveis o productes prestats en el quiosc no podrà ser exposada quan el quiosc sigui tancat, fora del seu horari de servei.

Taulell d'atenció al públic: Com a mesura d'adaptació de l'ús a persones amb capacitats diverses, un mínim de 1,5 m de longitud del taulell perimetral del quiosc haurà d'estar a una altura compresa entre 1 m i 1,20 m des del paviment o vorada del voltant del mateix.



Codi de Verificació electrònic firma digital : 21b1a39c-7911-4f04-9077-fcf2304de701



## AJUNTAMENT DE SANT FELIU DE GUÍXOLS

### Opció Furgoteca

S'entén furgoteca o food-truck aquell vehicle que, essent motoritzat o no, té capacitat de cuinar i vendre menjar de forma mòbil. Pot ser un vehicle motoritzat autònom que no necessita de cap vehicle extern per moure's amb llibertat. També pot ser un vehicle no motoritzat, que necessita d'un altre vehicle per arribar al lloc on s'ha de situar. El titular haurà de presentar a la proposta la fitxa tècnica del vehicle.

### Ambdues opcions

Els mòduls o furgoteles han de disposar de connexió d'aigua potable, a fi de poder procedir a la neteja d'estrís i mans.

Els titulars han de complir i tenir vigents tots els permisos i credencials que garanteixin la qualitat del seu producte i servei, així com tots els permisos sanitaris, de seguretat i d'activitat que siguin necessaris conforme a la legislació vigent. Els treballadors del servei hauran de disposar de les titulacions de manipulació d'aliments.

L'ocupació màxima serà de 6 m<sup>2</sup>, i no disposarà de terrassa.

Les instal·lacions hauran d'estar construïdes amb materials de fàcil neteja, garantir una bona conservació dels aliments, disposar de tendal o qualsevol altre sistema que impedeixi que els productes alimentaris quedin exposats al sol o a les inclemències del temps, així com disposar de vitrines exposidores que protegeixin els productes de l'accés al públic i de la contaminació de l'ambient.

El servei de restauració ha de tenir especial cura en la tria de les propostes alimentàries i esmerçar esforços en la seva elaboració de tal manera que els aliments posats a la venda reuneixin uns estàndards de qualitat.

Els titulars han de presentar la informació relativa a la descripció del menjar que oferirà al públic i el preu de venda de cada producte. També caldrà que aportin fotografies de la furgoteca, això com imatges del menjar que oferiran.

Els titulars han de respectar en tot moment les mesures d'higiene i manipulació d'aliments, així com seguir la normativa de seguretat alimentària. Cal prestar especial atenció a la manipulació amb higiene i no trencar la cadena del fred.

Els utensilis (gots, plats i coberts) hauran de ser reutilitzables o compostables. Per mesures de seguretat en cap cas se serviran les begudes en vasos o ampolles de vidre.

Reparar els danys que s'hagin produït a la via pública a conseqüència de la instal·lació i/o el manteniment del mòdul o furgoteca.

Disposar d'una assegurança de responsabilitat civil amb una cobertura d'almenys de 600.000 euros per sinistre i any, i un sublímit per víctima de 150.000 euros per víctima.

Codi de Verificació electrònic firma digital : 21b1a39c-7911-4f04-9077-fcf2304de701





## AJUNTAMENT DE SANT FELIU DE GUÍXOLS

Tot el material haurà d'estar en les degudes condicions de seguretat, salubritat i decòrum públic. En concret no es podrà emmagatzemar material de cap mena al voltant de la guingueta o la furgoteka.

L'establiment haurà de gestionar de forma separativa els diferents residus, i els haurà de gestionar a través del servei de la RECOM municipal, havent-se de donar d'alta a l'Àrea de Gestió de Residus de l'Ajuntament. En relació als residus líquids, haurà de disposar d'un dipòsit per a aquesta finalitat, i haurà de presentar periòdicament a l'Ajuntament com se n'ha realitzat la gestió.

La contaminació acústica, lumínica, sistemes d'estalvi d'energia i d'aigua, seran supervisats pels serveis tècnics/Enginyers municipals.

### CRITERIS DE SELECCIÓ

#### LOT 4 (AC-6) quiosc-furgoteka

Criteris d'aplicació automàtica. **Fins a 80 punts**

- a) Millora del cànon fix anual. **Fins a 30 punts**

Es valorarà de forma proporcional atenent les ofertes presentades.

Obtindrà la major puntuació l'oferta amb el cànon més elevat i la resta de puntuacions es calcularan de manera proporcional d'acord amb la fórmula següent:

$$P = 30 \times [(Oferta a valorar - 100) / (Millor oferta - 100)]$$

- b) Contractació de col·lectius de difícil inserció laboral. **Fins a 10 punts.**

Els licitadors detallaran a l'oferta el nombre de contractes per a col·lectius que presenten dificultats d'inserció laboral. Es valorarà la puntuació, mitjançant la següent fórmula:

$$P = Oferta a valorar \times 10 / millor oferta$$

Millor oferta = Oferta amb el major nombre de contractes.

- c) Instal·lacions de plaques solars i sistemes d'estalvi d'aigua. **Fins a 10 punts.**

S'atorgaran fins a 10 punts, al licitador que ofereixi a la seva proposta la instal·lació de plaques solars i sistemes d'estalvi d'aigua.

Instal·lació de plaques.....5 punts



Codi de Verificació electrònic firma digital : 21b1a39c-7911-4f04-9077-fcf2304de701

AJUNTAMENT DE  
SANT FELIU DE GUÍXOLS

Sistemes d'estalvi d'aigua.....5 punts

d) Servei a oferir. Fins a 30 punts.

En concret es valorarà:

.La presència de tipus d'alimentació: vegana i/o sense gluten..... 15 punts.

.La presència de productes ecològics i/o de proximitat..... 15 punts.

Criteris objecte de valoració. **Fins a 20 punts**

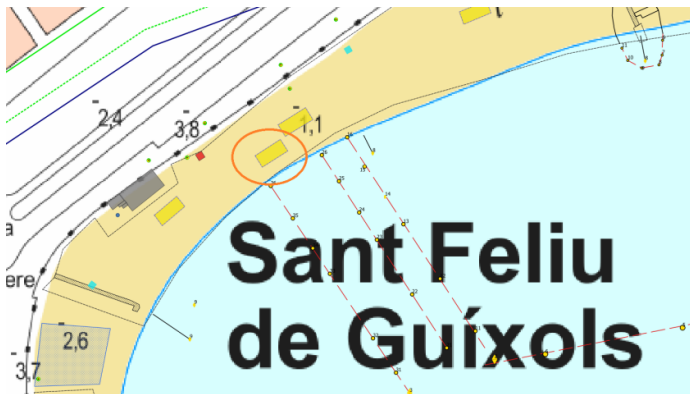
La proposta estètica, integració paisatgística i conservació de les instal·lacions

- Valors estètics (Fins a 10 punts)
- Integració de materials (Fins a 4 punts)
- Reducció impacte visual (Fins a 4 punts)
- Accions de manteniment i neteja previstes (Fins a 2 punt)

Per a la valoració dels punts anteriors es tindrà en compte que el projecte s'integri a l'estètica de l'entorn on es situa el servei, que s'utilitzin materials naturals, i que sigui una proposta original i creativa.

**LOT 5 (LV-1) Lloguer de caiacs, paddle surf, bicicletes aquàtiques i ioga**

Aquest servei està situat a la platja de Sant Feliu de Guíxols, dins la zona de Domini Públic Marítimoterrestre, i ocuparà una superfície màxima de 50 m2.



Consisteix en un servei que ofereix al públic la possibilitat de llogar caiacs, surf de rem (paddle surf), bicicletes aquàtiques, i la realització d'excursions guiades amb caiac, així com també activitats de ioga sobre surf de rem.

Codi de Verificació electrònic firma digital : 21b1a39c-7911-4f04-9077-fcf2304de701

AJUNTAMENT DE  
SANT FELIU DE GUÍXOLS

L'activitat no està classificada dins de cap norma reguladora del tràmit administratiu per l'autorització de l'activitat, si bé, serà necessari incorporar a la memòria que es presenta en el sobre B, la descripció del tipus de material que s'utilitzarà (tant el material propi de l'activitat com elements de seguretat), també com es desenvoluparà el servei i les mesures de seguretat tant individuals com col·lectives que s'aplicaran, i com es garantirà que s'adoptin totes les mesures de seguretat per part dels usuaris.

Podrà disposar d'un espai màxim de 4m2 per atendre al públic, en el qual podrà situar una pèrgola de fusta i de taula i cadires. La pèrgola de fusta s'haurà de situar de tal manera que no interfereixi la vista de l'horitzó del mar des del passeig de Sant Feliu, des de cap perspectiva, per la qual cosa s'haurà de regular la seva alçada per a què això sigui possible.

La LV-1 podrà ocupar l'espai definit des del dissabte abans del Diumenge de Rams fins al 30 d'octubre, si bé obligatòriament haurà d'estar instal·lat entre el dia 1 de maig i el 15 d'octubre, inclosos.

Els titulars d'aquests serveis utilitzaran els canal d'entrada i sortida que els sigui reservat, essent prohibit que els caiacs entrin dins les zones reservades per a banyistes, d'acord amb la normativa vigent, per motius de seguretat. L'entrada dins la zona de banyistes constituirà una falta greu. L'adjudicatari del servei estarà obligat a informar tots els seus clients d'aquesta disposició, i haurà d'advertir als clients que entrin dins la zona de banyistes per a què tornin immediatament al canal d'entrada i sortida. Aquest advertiment s'haurà de fer des de terra per mitjans acústics, com des de l'aigua, utilitzant l'embarcació de suport a l'activitat.

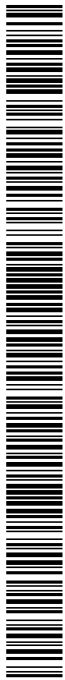
Els caiacs i altres elements flotants, s'han de situar sobre la sorra, adjacents uns als altres, sense ocupar una amplada, davant de la ribera del mar, superior a 5m. El material no es pot situar a la zona de Servitud de Trànsit definida per la legislació de Costes, una franja de 6 metres mesurats terra endins a partir del límit interior de la ribera del mar. Aquesta franja només es podrà ocupar en el moment d'entrada i sortida del mar.

La navegació d'aquests element, i per tant l'activitat del servei, només es realitzarà en condicions favorables per a les característiques de cada un, definits a les fitxes tècniques de cada material, tenint en compte la visibilitat, la força del vent i l'estat del mar. Cal tenir en compte les condicions per a caic, surf de rem, bicicleta aquàtica i ioga, per a les que les empreses licitadores hauran de presentar una memòria tècnica redactada pel fabricant dels aparells, on es justifiqui aquests límits segurs.

En general, la realització de les activitats del servei de caiacs necessitarà de bona visibilitat, prohibint-se amb visibilitat horitzontal inferior a una milla nàutica. Es prohibeix també la seva utilització amb vent de força 4 o superior en l'escala Beaufort, equivalent a 16 nusos o 30 km per hora. Igualment, no serà permesa amb estat del mar en grau 3 de l'escala Douglas, equivalent a maregassa o a una altura d'onada d'un metre.

D'acord amb les fitxes tècniques dels fabricants de cada tipus de material, aquests hauran de ser homologats per a la seva utilització fins als límits anteriorment exposats, o

Codi de Verificació electrònic firma digital : 21b1a39c-7911-4f04-9077-fcf2304de701



AJUNTAMENT DE  
SANT FELIU DE GUÍXOLS

superiors: vent de força 4 en l'escala de Beaufort (16 nusos 30 km/h) i per a un estat del mar en grau 3 de l'escala de Douglas (maregassa o onades de 1 m d'altura).

De la mateixa manera no es podrà superar el pes i el nombre d'ocupants autoritzats pel fabricant per a cada element, i aquests disposaran de la seva homologació europea.

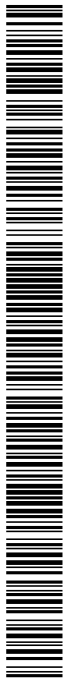
El responsable de l'empresa adjudicatària informará als usuaris sobre les precaucions de seguretat a mantenir, especialment la prohibició d'entrada en les zones de banyistes, els límits de l'entorn que no es poden traspasar, i vetllarà pel nombre de tripulants màxims que cada artefacte pot transportar i els riscos que es puguin preveure a les zones on es desenvoluparan les activitats i els lloguers.

Com a element important de la qualitat dels serveis nàutics que es porten a terme al nostre municipi, el responsable de l'empresa adjudicatària disposarà permanentment a la zona de l'autorització, d'una embarcació d'assistència als clients, la qual no podrà transportar passatgers, excepte en casos d'emergència, i que haurà de tenir la potència i altres característiques suficients per a l'arrossegament dels artefactes objecte d'aquest servei. També disposarà permanentment d'un desfibril·lador portàtil en perfecte estat de funcionament, i una persona de l'equip de treball disposarà de la titulació per a la seva correcta utilització.

La zona autoritzada per aquesta ocupació haurà de senyalitzar-se diàriament en els seus dos extrems més propers a l'aigua, mitjançant elements de senyalització vertical. Es realitzarà de tal manera que permeti delimitar-la perfectament a la sorra. Aquesta senyalització, que anirà a càrrec de l'empresa adjudicatària, estarà formada per un rètol en fusta de tauler marí de 50cm x 50cm, unit a una estaca de fusta, també de tauler marí, de 10cm d'ample i amb un gruix d'entre 4 i 6 cm. Aquest rètol s'introduirà a la sorra i de la platja i sortirà fora d'aquesta una alçada màxima de 140cm en la seva part superior. El rètol s'unirà a la fusta de 50 x 50 cm, serà visible des de fora de la superfície ocupada per les gandules, i indicarà en català, castellà, francès i anglès, la següent informació:

- Servei de Lloguer de caiacs, surf de rem, bicicletes aquàtiques i activitats de ioga.
- Autoritzat per l'Ajuntament de Sant Feliu de Guíxols.
- Ocupació màxima 50 m2.
- Data d'inici del servei:
- Data de finalització del servei:
- Horari del Servei:
- Telèfon del responsable del servei:
- Ajuntament de Sant Feliu de Guíxols, Àrea de Sostenibilitat, Medi Natural i Salut: T972327150, [medi@guixols.cat](mailto:medi@guixols.cat)

L'empresa adjudicatària també haurà de senyalitzar diàriament, amb un cartell, la prohibició de nedar al canal d'entrada i sortida d'embarcacions que té reservat. Aquest cartell tindrà les característiques del cartell descrit en el punt anterior. En el cartell constarà un dibuix esquemàtic de la delimitació del canal amb les boies grogues, i una silueta amb un senyal de prohibició.



Codi de Verificació electrònic firma digital : 21b1a39c-7911-4f04-9077-fcf2304de701

AJUNTAMENT DE  
SANT FELIU DE GUÍXOLS**CRITERIS D'ADJUDICACIÓ**

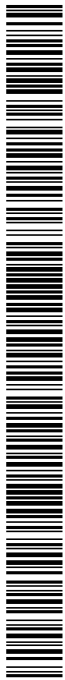
1.- Els criteris a tenir en compte per a l'adjudicació seran els següents:

**Criteris de valoració automàtica (80 punts)**

- a) Preu cànon.....**fins a 30 punts**  
Valoració del cànon fix anual de l'oferta, amb un màxim de 30 punts. Obtindrà la major puntuació l'oferta amb el cànon més elevat, i la resta de puntuacions es calcularan de manera proporcional d'acord amb la fórmula següent:
- $$P=30 \times [(Oferta \text{ a valorar} - 100) / (\text{Millor oferta} - 100)]$$
- b) Contractació de col·lectius de difícil inserció laboral. **Fins a 10 punts.**  
Els licitadors detallaran a l'oferta el nombre de contractes per a col·lectius que presenten dificultats d'inserció laboral. Es valorarà la puntuació, mitjançant la següent fórmula:  
 $P=Oferta \text{ a valorar} \times 10 / \text{millor oferta}$   
Millor oferta=Oferta amb el major nombre de contractes.
- c) Mesures de seguretat. **Fins a 20 punts.**  
Embarcació amb motor de potència entre 10 i 15 CV... 10 punts.  
Embarcació amb motor de potència entre 15 i 20 CV... 20 punts.  
2 desfibril·ladors (1 m és que l'obligatori, 1 a embarcació i 1 a terra)..... 5 punts.
- d) Servei a oferir. **Fins a 20 punts.**  
En concret es valorarà:  
.L'existència en el servei d'un sistema de comunicació a distància permanentment entre els clients i l'autorització, durant el desenvolupament de les activitats.....10 punts.  
.L'existència en el servei d'activitats per a persones amb diversitat funcional.....10 punts.

**Criteris sotmesos a judici de valor (20 punts)**

Codi de Verificació electrònic firma digital : 21b1a39c-7911-4f04-9077-fcf2304de701



AJUNTAMENT DE  
SANT FELIU DE GUÍXOLS

e) Per la proposta detallada (amb catàleg i fotografies), en què es valorarà el tipus i característiques de les instal·lacions i material que es compromet a usar en l'exploració del servei, en la qual s'haurà de posar de manifest la seva qualitat, antiguitat i estat d'ús ..... fins a 10 punts.

f) Memòria explicativa de la prestació del servei, la qual, com s'ha exposat anteriorment, haurà de descriure les mesures de seguretat tant individuals com col·lectives.....fins a 10 punts.

**LOT 6 (GA-7) Lloguer de gandules i para-sols**

Condicions particulars:

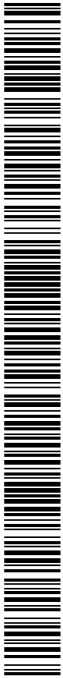
El servei GA-7 s'ubica en la Platja de Sant Pol. Està destinada al lloguer de gandules i ombrel·les, en una franja de 4 metres d'amplada paral·lela a les casetes dels vestidors situades a la banda oest de l'edifici de l'autorització de la Taverna del Mar, just a continuació de la plataforma on s'ubiquen les casetes, amb un màxim de 80 unitats, i una ocupació màxima de 160 m2.

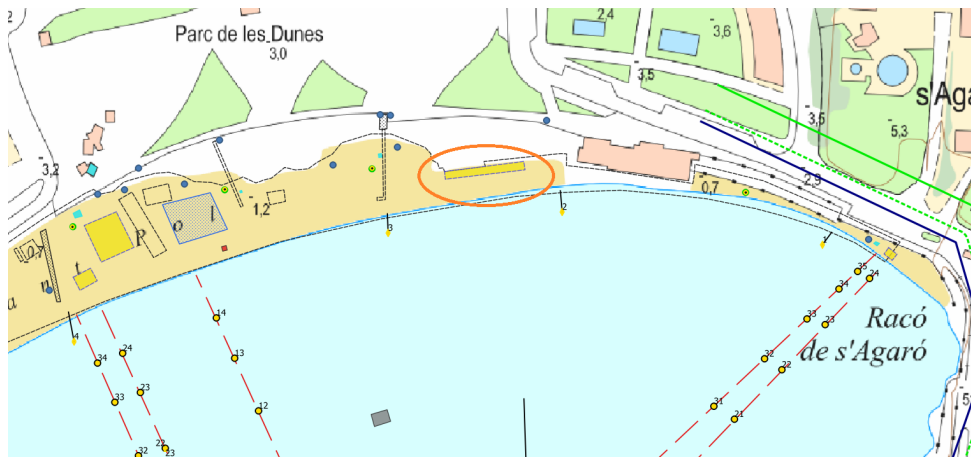
L'activitat no està classificada dins de cap norma reguladora del tràmit administratiu per l'autorització de l'activitat, si bé, serà necessari incorporar a la memòria que es presenta en el sobre B, la descripció del tipus de material que s'utilitzarà (tant el material propi de l'activitat com elements de seguretat), també com es desenvoluparà el servei i les mesures de seguretat tant individuals com col·lectives que s'aplicaran, i com es garantirà que s'adoptin totes les mesures de seguretat per part dels usuaris. Tot el material de gandules i els para-sols hauran de tenir la mateixa estètica i conservar-se sempre en bon estat.

La GA-7 podrà ocupar l'espai definit des del dissabte abans del Diumenge de Rams fins al 30 d'octubre, si bé obligatòriament haurà d'estar instal·lat entre el dia 1 de maig i el 15 d'octubre, inclosos.

També es valorarà un increment del període d'instal·lació, d'acord amb el que indiquen els criteris de valoració de les propostes i l'autorització del pla d'usos.

Codi de Verificació electrònic firma digital : 21b1a39c-7911-4f04-9077-fcf2304de701



AJUNTAMENT DE  
SANT FELIU DE GUÍXOLS

Les zones autoritzades per a l'ocupació amb gandules i para-sols hauran de senyalitzar-se diàriament en els seus dos extrems més propers a l'aigua, mitjançant elements de senyalització vertical. Es realitzarà de tal manera que permeti delimitar-la perfectament a la sorra.

Aquesta senyalització vertical estarà formada per un rètol en fusta de tauler marí de 50cm x 50cm, unit a una estaca de fusta, també de tauler marí, de 10cm d'ample i amb un gruix d'entre 4 i 6 cm. Aquest rètol s'introduirà a la sorra i de la platja i sortirà fora d'aquesta una alçada màxima de 140cm en la seva part superior. El rètol s'unirà a la fusta de 50 x 50 cm, serà visible des de fora de la superfície ocupada per les gandules, i indicarà en català, castellà, francès i anglès, la següent informació:

- Servei de Lloguer de Gandules i Para-sols
- Autoritzat per l'Ajuntament de Sant Feliu de Guíxols
- Número de gandules màxim: 80 i superfície d'ocupació màxima: 160m<sup>2</sup>
- Data d'inici del servei:
- Data de finalització del servei:
- Horari del Servei:
- Telèfon del responsable del servei:
- Ajuntament de Sant Feliu de Guíxols, Àrea de Sostenibilitat, Medi Natural i Salut: T972327150, [medi@guixols.cat](mailto:medi@guixols.cat)

Les gandules i para-sols d'aquest servei es podran situar totes a l'inici de la jornada, i no es podran col·locar fora de la superfície autoritzada. Acabada la jornada tots els elements del servei s'enretiraran i es guardaran junts i ben ordenats a la part de la platja més pròxima als passejos i al servei que correspongui. D'altra banda les gandules apilades hauran de ser cobertes per una lona de color blanc. Els para-sols i rètols

Codi de Verificació electrònic firma digital : 21b1a39c-7911-4f04-9077-fcf2304de701

AJUNTAMENT DE  
SANT FELIU DE GUÍXOLS

s'hauran de guardar en un cofre de les dimensions adequades i també de color blanc, per a ser fàcilment vistos per la maquinària de neteja durant la nit.

**CRITERIS D'ADJUDICACIÓ LOT 6 (GA-7)**

1.- Els criteris a tenir en compte per a l'adjudicació seran els següents:

**Criteris de valoració automàtica (80 punts)**

- e) Preu cànon..... **fins a 30 punts**  
Valoració del cànon fix anual de l'oferta, amb un màxim de 30 punts. Obtindrà la major puntuació l'oferta amb el cànon més elevat, i la resta de puntuacions es calcularan de manera proporcional d'acord amb la fórmula següent:

$$P=30 \times [(Oferta \text{ a valorar} - 100) / (\text{Millor oferta} - 100)]$$

- f) Contractació de col·lectius de difícil inserció laboral. **Fins a 10 punts.**  
Els licitadors detallaran a l'oferta el nombre de contractes per a col·lectius que presenten dificultats d'inserció laboral. Es valorarà la puntuació, mitjançant la següent fórmula:

$$P=Oferta \text{ a valorar} \times 10 / \text{millor oferta}$$

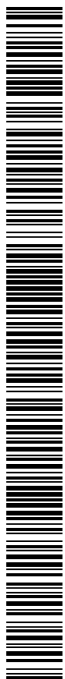
Millor oferta=Oferta amb el major nombre de contractes.

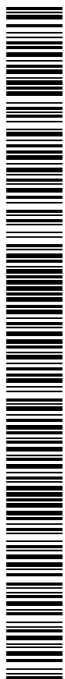
- g) Increment del període temporal de realització del servei. **Fins a 20 punts.**  
Inici del servei i finalització del servei després del període establert en aquest plec, 10 punts per cada setmana, amb un màxim de ..... 20 punts.

- h) Servei a oferir. **Fins a 20 punts.**  
En concret es valorarà:  
.La instal·lació de passeres adaptades que connectin els accessos propers a la zona amb la zona de les gandules..... 10 punts.  
.La presència de material específic inclusiu per a persones amb diversitat funcional.....  
..... 10 punts.

**Criteris sotmesos a judici de valor (20 punts)**

Codi de Verificació electrònic firma digital : 21b1a39c-7911-4f04-9077-fcf2304de701





AJUNTAMENT DE  
SANT FELIU DE GUÍXOLS

e) Per la proposta detallada (amb catàleg i fotografies), en què es valorarà el tipus i característiques del material que es compromet a usar en l'exploració del servei, en la qual s'haurà de posar de manifest la seva qualitat, antiguitat i estat d'ús  
.....  
..... fins a 10 punts.

f) Memòria explicativa de la prestació del servei la qual, com s'ha exposat anteriorment, haurà de descriure les mesures de seguretat tant individuals com col·lectives.....fins a 10 punts.

Codi de Verificació electrònic firma digital : 21b1a39c-7911-4f04-9077-fcf2304de701

AJUNTAMENT DE  
SANT FELIU DE GUÍXOLS**ANNEX 1 - Descripció i característiques tècniques dels elements que conformen les ocupacions a la via pública**

Taules, cadires i mobiliari auxiliar	Tarima	Estructura de cobriment	Cobriment
<i>Materials:</i>	<i>Materials:</i>	<i>Materials:</i>	<i>Materials:</i>
- Alumini o acer inoxidable no brillant	- Sintètic resistent en acabat fusta	- Alumini lacat	- Lona sintètica
- Alumini o acer inoxidable lacat no brillant		- Acer	- No propagador del foc
- Fusta		- Fusta	
- Sintètic			
<i>Colors:</i>	<i>Colors:</i>	<i>Colors:</i>	<i>Colors:</i>
- Dins la gamma d'ocres i terrossos, marrons, forja, grisos, negre o blanc	- Fusta adaptada a l'entorn	- Dins la gamma d'ocres i terrossos, marrons, forja, grisos, negre o blanc	- Dins la gamma d'ocres i terrossos
			- Grisos
			- Blanc
			- Negre

**Expositors comercials***Materials:*

- Alumini o acer inoxidable no brillant
- Alumini o acer inoxidable lacat
- Fusta
- Ferro
- Forja
- Sintètic

*Colors:*

- Un mateix i únic color llis
- Dins la gamma d'ocres i terrossos, marrons, grisos, beixos, blanc o negre

**Jardineres**

- *Materials:* Forja, acer, pedra, ceràmica
- *Colors:* Dins la gamma d'ocres i terrossos, marrons, forja, grisos, negre o blanc

**Condicions generals:**

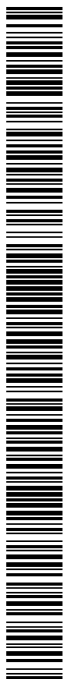
- Les estructures dels conjunts de taules i cadires, i altres elements de mobiliari auxiliar, hauran de tenir una harmonia de materials, formes i colors, els quals hauran d'estar sempre adaptats a l'entorn on se situaran.
- No hi poden haver elements amb colors ratllats, aquests hauran de ser de colors llisos i uniformes.

Codi de Verificació electrònic firma digital : 21b1a39c-7911-4f04-9077-fcf2304de701



Codi Segur de Verificació: 21b1a39c-7911-4f04-9077-fcf2304de701  
Origen: Administració  
Identificador document original: ES\_L01171609\_2025\_4046362  
Data d'impressió: 30/01/2025 12:56:31  
Pàgina 28 de 28

SIGNATURES  
1.- Pere Bofill Arbusà (TCAT), 24/01/2025 14:55



AJUNTAMENT DE  
SANT FELIU DE GUÍXOLS

Annex 1 d'acord amb l'Ordenança municipal reguladora de l'ocupació de la via pública amb terrasses i expositors comercials, que sigui vigent en el període temporal de desenvolupament del servei.

Pere Bofill Arbusà  
tècnic de medi ambient  
Àrea de Sostenibilitat, Medi Natural i Salut  
Ajuntament de Sant Feliu de Guíxols  
609802122 – pbofill@guixols.cat

Sant Feliu de Guíxols, 24 de gener de 2025

Codi de Verificació electrònic firma digital : 21b1a39c-7911-4f04-9077-fcf2304de701