



PLEC DE PRESCRIPCIONS TÈCNIQUES PEL CONTRACTE DE

Servei de reg i neteja d'arrossegaments i recollida d'esllavissades a l'espai públic dels barris de muntanya del Districte de Sarrià-Sant Gervasi per als anys 2025 i 2026 amb mesures de contractació pública sostenible

1	OBJECTE DEL PLEC.....	3
1.1	Objecte del contracte.....	3
1.2	Àmbit d'actuació.....	3
2	DESCRIPCIÓ DEL SERVEI.....	5
2.1	Treballs a desenvolupar.....	5
2.2	Tipologia de les Ordres de Treball.....	6
2.3	Protocol d'actuació.....	6
2.4	Temps de resposta i d'execució.....	7
2.5	Validació dels treballs i dels costos imputats.....	8
2.6	Horari del servei.....	9
3	CRITERIS TÈCNICS DEL SERVEI.....	9
3.1	Condicions tècniques d'execució.....	9
3.1.1	Neteja viària d'arrossegaments i petites esllavissades.....	9
3.1.2	Neteja i esbrossada de vorals, bermes i marges.....	11
3.1.3	Càrrega, transport i gestió dels residus.....	12
3.1.4	Reg anti-pols dels camins de terra de la xarxa urbana.....	13
3.1.5	Reg arrelament vegetació.....	13
3.1.6	Característiques de l'aigua de reg.....	14
3.1.7	Activació del Protocol de sequera.....	16
3.1.8	Mesures d'acabament.....	16
3.2	Seguiment dels treballs i lliurament periòdic de dades.....	17
3.3	Aplicació informàtica de notificació i/o seguiment de les Ordres de Treball.....	17
3.4	Mitjans tècnics per a la realització del servei.....	18
3.5	Magatzem.....	19
4	CRITERIS DE VALORACIÓ ECONÒMICA.....	20
4.1	Preus de mà d'obra, materials i transport.....	20
4.2	Preus acordats.....	22
4.3	Criteris d'amidament.....	22
4.4	Conceptes inclosos en el percentatge de Seguretat i Salut.....	22



5	ESPECIFICACIONS ADDICIONALS.....	23
5.1	Gestió de residus	23
5.1.1	Restes vegetals	23
5.1.2	Residus impropis de l'entorn natural.....	24
5.2	Autoritzacions.....	24
5.3	Serveis de suport	24
5.4	Termini de garantia.....	25
6	OBLIGACIONS DE L'EMPRESA ADJUDICATÀRIA	26
6.1	Sostenibilitat ambiental.....	26
6.1.1	Gestió mediambiental i de residus	26
6.1.2	Ús de paper	26
6.1.3	Vehicles	27
6.1.4	Distintius de qualitat ambiental i productes amb menor càrrega contaminant	27
6.2	Coordinació d'obres i mobilitat de l'espai públic.....	27
6.2.1	Comitè d'Obres i Mobilitat (COM)	28
6.2.2	Senyalització.....	28
6.3	Vestuari, comportament i disciplina	29
6.3.1	Vestuari i identificacions.....	29
6.3.2	Comportament	30
6.3.3	Disciplina.....	30
6.4	Seguretat i Salut en els treballs.....	30
6.4.1	Prevenió de Riscos Laborals (PRL)	30
6.4.2	Pla de Seguretat i Salut	31
6.4.3	Recurs preventiu.....	31
6.5	Responsabilitat sobre béns materials.....	32
7	ESTRUCTURA DEL SERVEI	32
7.1	Disposicions generals.....	32
7.2	Organigrama funcional	33
7.3	Perfils Professionals del personal adscrit al contracte.....	33
7.3.1	Responsable del servei (cap d'obra).....	34
7.3.2	Administratiu/va.....	34
7.3.3	Encarregat/da.....	35
7.3.4	Oficials	35
7.3.5	Manobres	35
7.3.6	Ajudant.....	36
7.3.7	Peó.....	36
7.3.8	Resta de personal.....	36



1 OBJECTE DEL PLEC

Aquest plec, promogut per l'Oficina de Collserola, té per objecte determinar les condicions tècniques per les quals s'ha de regir la contractació dels serveis de reg i neteja d'arrossegaments i recollida d'esllavissades a l'espai públic dels barris de muntanya del Districte de Sarrià-Sant Gervasi de l'Ajuntament de Barcelona per als anys 2025 i 2026.

1.1 Objecte del contracte

El present contracte té per objecte la prestació del servei de reg, neteja d'arrossegaments i recollida de petites esllavissades a l'espai públic dels barris de muntanya del Districte de Sarrià-Sant Gervasi per als anys 2025 i 2026.

Compren les següents actuacions:

- la neteja viària d'arrossegaments i petites esllavissades
- la neteja i esbrossada de vorals, berms i marges
- la carrega, transport i gestió de residus
- el reg anti-pols dels camins de terra de la xarxa urbana per evitar la generació excessiva de pols
- el reg de diferents talussos i zones dels barris de muntanya que s'han restaurat i que requereixen un manteniment per poder assegurar l'arrelament de la vegetació plantada

La **finalitat** és assegurar el correcte funcionament de l'espai públic i manteniment zones enjardinades, garantint la circulació per les vies de comunicació de la zona i la seguretat dels ciutadans.

Aquest servei caldrà que s'ajusti als requeriments horaris dels espais públics i que disposi d'una garantia de servei 24h els 365 dies/any.

L'Oficina de Collserola tindrà la potestat de sol·licitar a l'empresa adjudicatària aquella documentació reglamentària que cregui convenient així com informes per al control de qualitat del servei, inventaris, auditoria de patologia, o d'altres indicats en aquest plec tècnic i en la resta de documentació contractual.

Aquests serveis s'ha de realitzar de tal manera que les funcions i activitats de la zona afectada es puguin desenvolupar sense afectar sensiblement l'ús dels barris de muntanya del Districte, al medi ambient i al territori i, en general, al conjunt dels ciutadans.

1.2 Àmbit d'actuació

S'inclouen en el present contracte el manteniment l'espai públic i talussos revegetats dels barris de muntanya del Districte de Sarrià-Sant Gervasi: el barri 22 compost pels nuclis de Les Planes (Rectorat, Mas Sauró, Mas Guimbau - Can Castellví), Vallvidrera i el Tibidabo, a més del Peu del Funicular, Font del Mont i Sarriambell.

A continuació s'inclou el llistat de camins, parterres i talussos previstos, l'emplaçament dels diferents elements estan indicats a l'Annex I Documentació gràfica d'aquest document.



En tot cas es fa constar el seu caràcter no limitatiu, els elements i els àmbits d'actuació estan sotmesos a modificacions puntuals i d'altres que pugui aprovar l'Oficina de Collserola.

Codi	Denominació	Longitud	Amplada	Superfície (m2)
1	Camí de la Llanega	440,00	7,00	3.080,00
2	Carrer d'Elisa Moragas	242,00	7,00	1.694,00
3	Carrer de la Múrgola	327,00	5,00	1.635,00
4	Carrer de Montclar	290,00	6,00	1.740,00
5	Camí de Can Castellví	320,00	5,00	1.600,00
6	Camí de la Santíssima Trinitat del Mont	574,00	4,50	2.583,00
7	Camí de Vallvidrera al Tibidabo	162,00	4,50	729,00
8	Camí del Faig	204,00	6,00	1.224,00
9	Carrer de la Perera	315,00	3,00	945,00
10	Carrer del Lligabosc	70,00	7,00	490,00
11	Passatge del Negociant	159,00	3,00	477,00
12	Carrer de l'Espinagosa	106,00	4,00	424,00
13	Carrer del Romaninar	173,00	6,00	1.038,00
14	Carrer de la Llicorella i Llebrencs	151,00	3,00	453,00
15	Carretera de les Aigües (tram rodat)	1.467,00	6,00	8.802,00
16	Camí del Camasec	193,00	3,00	579,00
17	Carrer de la Malva	209,00	4,00	836,00
	TOTAL	5.402,00 ml		28.329,00 m2

TOTAL LONGITUD CAMINS = 5.402 metres lineals.

TOTAL SUPERFÍCIE MITJANA APROXIMADA CAMINS = 28.329 metres quadrats.

Codi	Denominació	Superfície
1	Parterres de les escales Gatell	70,00
2	Parterres esplanada Casal Rectoret	50,00
3	Talús Major Rectoret - Argentinita	350,00
4	Escullera placeta dels cubs	400,00



5	Talús Camí de la Reineta	500,00
6	Parterre rampa Reineta	30,00
7	Talús camí de Mas Sauró	500,00
8	Parterres escales Drecera	100,00
9	Talús de Pla i Llorens	650,00
10	Talús camí del Pantà	160,00
11	Talús Carroç - Comandant Llançà	240,00
12	Talús Malva - Costa del Bruc	250,00
	TOTAL	3.300,00 m2

TOTAL SUPERFÍCIE MITJANA APROXIMADA TALUSSOS I PARTERRES = 3.300 metres quadrats.

2 DESCRIPCIÓ DEL SERVEI

2.1 Treballs a desenvolupar

Quedaran incloses en el servei de neteja les actuacions i serveis següents:

- Eliminació de restes d'arrossegaments de vorals, neteja i escombrada mecànica i/o manual
- Neteja de cunetes i d'embornals en superfície
- Desherbat i retallada de la vegetació i/o desbrossada mecànica dels marges
- Trituració in situ de les restes vegetals fruit de la poda i/o retirada d'arbres
- Càrrega de residus i/o restes vegetals sobre camió i/o contenidor.
- Transport i gestió/reciclatge de residus i/o restes vegetals per part d'un gestor autoritzat
- Reg amb aigua amb petits camions amb mànegues d'aigua no potable
- Proteccions provisionals

La contracta contempla totes les especialitats necessàries per a la realització de qualsevol actuació de l'objecte del contracte.

Aquests treballs tenen la consideració de **reparacions menors**, des del punt de vista del que s'especifica al *Decreto 179/1995, de 13 de junio, por el que se aprueba el Reglamento de obras, actividades y servicios de los entes locales*, ja que no revesteixen una complexitat tècnica constructiva tal que requereixin realitzar obres arquitectòniques bàsiques per a les quals calgui la tramitació d'un projecte constructiu.

S'atendrà a solucions, equips o mètodes de treball que comportin **millores ambientals, bioclimàtiques o d'estalvi energètic**.



Els operaris tindran la **qualificació** requerida per a realitzar els treballs, disposaran de tots els mitjans necessaris i procuraran evitar, tant com es pugui, qualsevol pertorbació del funcionament normal de la via pública. En aquest cas s'informarà prèviament als veïns de les operacions que es realitzaran i les molèsties que s'ocasionaran, així com el calendari previst.

2.2 Tipologia de les Ordres de Treball

Les actuacions, també denominades Ordres de Treball, comprenen els serveis de resolució d'incidències, qualsevol que sigui la seva causa i aquelles millores d'eficiència i qualitat ambiental que siguin necessàries. Les Ordres de Treball emeses com a conseqüència de les incidències que puguin donar-se en l'àmbit d'actuació a mantenir es dividiran en dos tipus:

TIPUS D'INCIDÈNCIA	DESCRIPCIÓ DE LES ACTUACIONS
URGENTS	Les actuacions d'urgència poden ser, entre d'altres, anàlogues o similars: <ul style="list-style-type: none">Totes les que siguin necessàries per restablir la normalitat en el funcionament del carrer/camí que es trobi afectat greument o fins i tot interromput, o qualsevol desperfecte a les infraestructures urbanes que suposi un perill o un problema per al normal funcionament dels barris.Qualsevol altre incidència que hagi estat catalogada com a greu per part dels serveis tècnics de l'Oficina de Collserola i que requereixi solució immediata.
NORMALS	Totes aquelles incidències no urgents

També té la consideració d'urgència tota aquella situació extraordinària o d'emergència que pugui alterar el normal funcionament dels barris de muntanya del Districte i que es pugui resoldre totalment o parcial amb la col·laboració dels mitjans del plec (materials, tècnics, recursos humans, etc). Les actuacions que es consideraran d'emergència són, bàsicament:

- Nevades
- Inundacions
- Esfondraments greus
- Esllavissades
- D'altres que activin el protocol d'emergència municipal.

2.3 Protocol d'actuació

La freqüència de les actuacions a realitzar per l'adjudicatari serà la necessària en funció de les necessitats de l'Oficina de Collserola. Es seguirà el següent procediment d'actuació:

1. El tècnic/a responsable de l'Oficina de Collserola notificarà al contractista la necessitat d'una nova actuació (Ordre de Treball o Petició de Servei), podrà demanar un pressupost previ quan ho cregui necessari. En el cas que es sol·liciti pressupost previ, les feines no es podran executar fins que el pressupost no estigui aprovat.



2. Un cop rebuda l'OT, l'empresa contractista realitzarà una visita al lloc de la incidència i posteriorment presentarà una proposta on indicarà la metodologia de treball, els mitjans humans i materials que s'hi destinaran, el lloc, data i hora d'inici de l'actuació, la ruta en que es portarà a terme i la durada prevista.
3. Execució de l'OT per l'empresa contractista en el temps de resposta/execució fixats.
4. Aprovació de la OT tancada per part dels Serveis Tècnics de l'Oficina de Collserola (validació dels treballs i costos imputats).

El protocol d'actuació descrit pot variar segons les necessitats del contracte.

Els treballs es realitzaran procurant no interferir en les funcions que es desenvolupin a la via pública. En tot cas s'informarà prèviament als usuaris, de les operacions que es realitzaran i les molèsties que s'ocasionaran, així com el calendari previst.

2.4 Temps de resposta i d'execució

Per garantir la correcta qualitat en l'execució del servei, es defineixen els següents paràmetres de control per la resolució dels treballs generats:

- TEMPS DE RESPOSTA: temps que transcorre entre la notificació de la incidència i la presència de personal de l'adjudicatari al lloc on s'ha produït la incidència.
- TEMPS D'EXECUCIÓ: el temps que transcorre entre la presència de personal de l'adjudicatari al lloc on s'ha produït la incidència i la seva completa resolució, és a dir l'aprovació pels serveis tècnics de l'OT associada un cop tancada pel contractista.

Els temps de resposta/reparació fixats a acomplir pel contractista són els següents:

	TEMPS DE RESPOSTA	TEMPS D'EXECUCIÓ	TEMPS ENTRE NOTIFICACIÓ I COMPLETA RESOLUCIÓ
URGENTS	2 hores	10 hores	12 hores
NORMALS	120 hores (5 dies laborables)	120 h (5 dies laborables)	240 h (10 dies laborables)

En qualsevol de les incidències anteriors urgents, els Serveis Tècnics de l'Oficina de Collserola podran exigir a l'adjudicatari la realització de treballs fora de l'horari laboral normal. Seran d'aplicació, en aquests casos, els següents increments no acumulables sobre els quadres de preus definits en el present contracte:

- **Nocturnitat (de 22:00 hores - fins a 6:00 hores) o Treballs en diumenges i festius a la ciutat de Barcelona:** es recorrerà a la base de preus específica, i en tot cas s'incrementarà en un 50% els preus de la mà d'obra i de la maquinària que conformin cada preu unitari que s'apliqui segons aquest concepte.



El personal de l'empresa adjudicatària estarà sempre localitzable, de manera que en qualsevol moment pugui donar resposta a qualsevol contingència. Tots els dies de l'any estaran organitzades unes guàrdies que cobriran aquestes eventualitats perquè, a partir del moment de l'avis, el personal de l'empresa adjudicatària atengui aquestes incidències amb els temps de resposta exigits en el PCAP per aquest tipus de servei.

En cas d'haver d'actuar per una incidència urgent, es prolongarà l'acció dels equips mentre calgui, establint torns pel personal. L'empresa posarà a disposició tots els seus recursos tècnics i humans fins a solucionar el problema. Caldrà respectar, en tot cas, la normativa sobre sorolls i medi ambient que correspongui.

2.5 Validació dels treballs i dels costos imputats

El contractista, un cop rebut l'Avis i executat, elaborarà un informe on indicarà les dades següents de l'OT:

- Tipus d'actuació / servei
- Ubicació de l'actuació
- Descripció de la feina realitzada
- Data de finalització dels treballs
- Quantitat d'hores emprades pel personal segons categoria; cost unitari i cost total de la mà d'obra
- Si s'escau, descripció dels materials utilitzats (incloses les seves característiques ambientals), quantitat, preu unitari de cadascun i cost total de materials
- Recull d'albarans de lliurament dels residus als corresponents transportistes / gestors autoritzats amb: dades entitat gestora, tipologia de residu, quantitat, cost de transport i gestió del residu.
- Cost dels equips de lloguer, si és el cas
- Registre de possibles incidències i solució aportada en cada cas.
- Observacions i recomanacions, si és el cas, incloses les que facin referència a les millores ambientals
- Fotografies de l'estat inicial, durant l'execució i del resultat final
- Afegir qualsevol altre document en format digital que es consideri rellevant.

Quan s'han fet els passos anteriors, el contractista enviarà per procediments telemàtics, les OT complimentades als Serveis Tècnics de l'Oficina de Collserola, els quals són els responsables d'aprovar-les, i que conformaran, si s'escau, la corresponent relació valorada, d'acord al que hi ha previst al Plec de Clàusules Administratives Particulars (en endavant PCAP).

Aquelles reparacions definitives amb un cost estimat superior a 1.000 €, s'hauran de comunicar prèviament als Serveis Tècnics de l'Oficina de Collserola. En el cas de quantitats superiors als 3.000 € implicarà obligadament un pressupost previ per part del contractista i comunicar-ho en un termini de 48 hores en cas normal i de 4 hores en cas d'urgència als Serveis Tècnics de l'Oficina de Collserola. Aquestes actuacions necessiten una aprovació prèvia dels Serveis Tècnics de l'Oficina de Collserola abans de començar.



En el cas de que en el transcurs d'aquests treballs, l'adjudicatari advertís un increment superior al 20% del barem de l'import previst, ho comunicarà als Serveis Tècnics de l'Oficina de Collserola, per tal que s'aprovi l'ampliació, si és procedent, de l'Ordre de Treball. Sense aquest requisit no s'acceptarà cap increment de l'import previst en el pressupost inicial.

La retribució del cost d'aquest servei incloent-hi mà d'obra i materials/recanvis queda descrita al capítol 4 d'aquest document.

La relació valorada d'aquestes OT es realitzarà amb periodicitat trimestral.

2.6 Horari del servei

Per a qualsevol tipus de les activitats de manteniment objecte del present plec (preventiu, correctiu i/o resolució d'incidències, i d'atenció i servei de manteniment de certes instal·lacions) es consideren treballs en horari laboral normal els que es realitzi en dies laborables i dissabtes no festius de 6 a 22 hores. L'horari estàndard es preveu, però, **de 8 a 20 hores**. La resta de l'horari es considerarà extraordinari.

3 CRITERIS TÈCNICS DEL SERVEI

3.1 Condicions tècniques d'execució

3.1.1 Neteja viària d'arrossegaments i petites esllavissades

En època de pluges s'ha de tenir cura dels arrossegaments de terres i petites esllavissades. Després de cada pluja s'inspeccionarà els carrers dels barris de muntanya, en especial les connexions de carrers de terra amb els carrers pavimentats; si hi ha arrossegaments s'hauran de retirar com a màxim 12 h després d'haver-se produït en el cas d'actuacions urgents i en un màxim de 10 dies laborables o segons temps d'execució ofert del licitador, amb els mitjans manuals i/o mecànics adequats en cada cas.

En casos de pluges fortes, després de la neteja dels arrossegaments, es generarà un informe amb fotografies actualitzades de l'estat dels carrers afectats.

Els treballs es realitzaran en hores diürnes per evitar la instal·lació de punts de llum i sorolls nocturns que podrien afectar l'entorn.

Els esmentats treballs s'estructuren en funció de les següents actuacions:

- Recollida de terres, pedres, elements vegetals i altres residus.
- Neteja del elements de drenatge.
- Neteja del carrer: escombrat manual, escombrat mecànic o neteja amb aigua no potable.
- Retirada segregada dels residus obtinguts durant les tasques de neteja.

Recollida de terres, pedres, elements vegetals i altres residus

- Comprèn els treballs necessaris per retirar de les zones previstes: terres, pedres, branques, troncs, soques, petites plantes, mala herba, brossa, fustes caigudes, runes, escombraries o



qualsevol altre material existent que s'hagi acumulat als camins i carrers conseqüència de **petites esllavissades o desprendiments**.

- La recollida de terres, pedres, elements vegetals i altres residus s'haurà d'efectuar amb els mitjans manuals i/o mecànics necessaris en cada cas.
- Es tindrà especial cura en recollir les restes sense malmetre el paviment del carrer o camí.
- Tota l'actuació, inclòs el pas de la maquinària, es farà sempre dins la plataforma del carrer o camí existent i en cap cas quedarà afectada la zona forestal adjacent. En cas d'haver de passar maquinària per llocs actualment no accessibles, caldrà acordar-ho prèviament amb l'equip tècnic de l'Oficina de Collserola.
- Pel que fa a l'**abassegament de materials**, caldrà coordinar les possibles ubicacions amb l'equip tècnic de l'Oficina de Collserola.

Neteja dels elements de drenatge:

- L'acumulació de pedres, terres i vegetació poden arribar a reblir els elements de drenatge (embornals, reixes interceptores, cunetes, pouets, canonades sota vials, etc.) fent-los perdre la seva funcionalitat.
- La neteja dels embornals, reixes interceptores i cunetes s'haurà d'efectuar amb els mitjans necessaris en cada cas, sigui neteja manual i retirada de sorra o sigui amb camió d'aigua a pressió.
- Es tindrà especial cura en recollir les restes de brutícia que existeixin al voltant i que poguessin obstruir-los, com pot ser la pinassa o fulles dels arbres.
- Els elements de drenatge hauran d'estar en condicions per assumir l'aigua derivada de les pluges. En els casos necessaris, just després de pluges, es netejarà si l'acumulació de sorra i terres en el interior ho fa recomanable.
- En els casos necessaris, caldrà preveure la neteja i reperfilat de les cunetes de terra i la neteja i desembús de canonades transversals i passos sota cuneta i de la resta d'elements que garanteixen la correcta derivació de les aigües perquè no quedin acumulades sobre la plataforma i garantir la conducció de l'aigua fins a lloc segur i evitar l'afectació al carrer o camí.

Escombrat manual:

- Es realitzarà en aquelles zones on no sigui possible un altre tipus de neteja, ja sigui per les seves característiques físiques, per la seva utilització (zones de vianants, escales, etc.) o pel seu volum.
- Compren les operacions de neteja, recollida i transport.

Escombrat mecànic:

- S'aplicarà l'escombrat mecànic als **vials, voreres, places i zones amb paviment mecanitzable**. Es tracta d'una operació que es realitza mecànicament amb l'objectiu d'eliminar les restes i residus acumulats en aquestes zones. S'utilitzarà una màquina escombradora que disposi de sistema automàtic d'humectació i filtres per a l'aire, per tal d'evitar la formació de pols durant les tasques de neteja.
- Els tipus de raspalls a utilitzar han de ser prou durs per arrencar la brutícia però prou tous per a no malmetre els paviments als que s'aplicarà el tractament.



- La maquinària utilitzada per portar a terme aquest servei ha de complir amb els següents requeriments:
 - Tenir una gran maniobrabilitat.
 - Tenir les **dimensions adequades** per a la zona en la qual s'utilitzarà (inferior a 18 tones i menys de 12 metres de llargada)
 - Disposar de sistemes d'aspiració i/o arrossegament que garanteixin l'eficiència del servei.
 - Tenir la capacitat de càrrega suficient per absorbir els residus recollits durant la ruta corresponent.
 - Tenir una amplada de treball adequada per a les necessitats de cada una de les zones.
 - Tenir la cabina aïllada acústicament.
 - Tenir un baix nivell d'emissions acústiques i de gasos.
- La dotació mínima per a l'escombrat mecànic és dos operaris i un vehicle de característiques idònies per a la tasca.

Neteja amb aigua a pressió

- Compren la neteja amb aigua a pressió dels vials, voreres, places i altres espais públics dels barris de muntanya.
- S'aplicaran sempre criteris de minimització del consum d'aigua.
- Caldrà evitar el vessament d'aigua als talussos per evitar l'erosió, així com per evitar l'aportació d'aigua a la xarxa de clavegueram i drenatge.

3.1.2 Neteja i esbrossada de vorals, bermes i marges

Comprèn la realització de les actuacions necessàries, amb mitjans manuals i/o mecànics, necessaris per tal de garantir la neteja i recollida dels arrossegaments i petites esllavissades on hi hagi afectació a la vegetació del marges.

El desbrossament de la vegetació invasiva es refereix a la neteja de la vegetació arbòria, arbustiva i herbàcia que envaeix el marge del carrer i la plataforma del camí. Concretament, inclou la tala puntual d'arbres, amb extracció de soca si s'escau, esporgada de branques d'arbres i arbustos que es trobin dins del gàlib del camí que entorpeixin el pas de vianants i/o vehicles o limitin la visibilitat i llegibilitat dels senyals viaris existents, i en la trituració dels matolls, herbes i bardisses que creixin sobre la plataforma del camí.

Les condicions en que s'ha de dur a terme són les següents:

- Les branques que es trobin dins del gàlib, s'esporgaran fins a 1/3 de l'alçada de l'arbre i fins a un màxim de 3 metres. La poda de les branques dels arbres s'ha de fer amb un tall net, i sempre per sobre de l'anell de cicatrització de la branca.
- En el supòsit que sigui necessari talar algun arbre, es tindrà especial cura en l'abatiment per tal de no provocar danys als usuaris de la via pública, a béns materials públics i/o privats o bé en la vegetació viva existent. La necessitat de la tala de l'arbre haurà de ser validada per l'equip tècnic de l'Oficina de Collserola.



- Abans de l'inici de les actuacions es comprovarà si als arbres sobre els que cal actuar (poda i/o tala), hi ha presència de nius a les capçades i/o cavitats i esclatxes que puguin allotjar aus, colònies de ratpenats o esquirols. A l'hora de planificar les feines sobre la vegetació, s'hauran de respectar el períodes de nidificació de les diferents espècies presents a la zona.
- En cas de detectar la presència de refugis de fauna, s'aturaran els treballs i s'informarà a la direcció facultativa i a l'equip tècnic de l'Oficina de Collserola.
- Les restes vegetals triturades podran romandre en la secció de servei com a encoixinat a les zones desbrossades sempre i quan no es produeixin acumulacions del material triturat superiors a 3 cm d'espessor. El triturat haurà de tenir unes dimensions màximes de 10 cm. Cal que la plataforma del camí resti neta de restes vegetals.
- En les zones arbrades i de vegetació arbustiva, es duran a terme els treballs de desbrossada, esporga i tala, segons els criteris establerts en el Decret 123/2005, de 14 de juny, en el que es fixen les mesures de prevenció d'incendis forestals, així com als criteris establerts a la llei 5/2003, de 22 d'abril, de mesures de prevenció d'incendis forestals.
- L'acabat final ha de presentar talls nets en les branques, troncs i tiges de matolls, evitant en qualsevol cas la presència de branques i tiges escapçades. Els arbres es tallaran arran de soca (entre terres) i l'esporga es farà a ran de bifurcació o del tronc.

3.1.3 Càrrega, transport i gestió dels residus

Transport a instal·lació externa de gestió de residus:

Els residus s'hauran de retirar a un abocador controlat o a una planta de reciclatge. En cap cas es podrà tirar escombraries, terres, material d'obra o runa a cap dels talussos, marges i espais propers, ni fer abocaments a escocells, torrenteres properes, a la xarxa clavegueram i drenatge o contenidors de la via pública.

Excepcionalment, en determinats àmbits d'acord amb l'equip tècnic de l'Oficina de Collserola, es podran estendre fora de la plataforma del carrer o camí. Es tindrà molta cura de no deixar terra sobre la vegetació existent.

La recollida i abocament de residus i restes vegetals es realitzarà el mateix dia en què es fa la neteja i/o desbrossada, per tal de minimitzar el risc d'incendis i garantir la salubritat i la correcte imatge de l'espai públic dels barris de muntanya.

Les restes vegetals que per les seves dimensions no puguin ser triturades, així com d'altres residus originats durant els treballs s'hauran de recollir selectivament i gestionar-los a través d'un gestor de residus autoritzat per l'Agència de Residus de Catalunya.

Transport de material dins del mateix àmbit:

Transport de terres i/o pedres, entre dos punts de la mateixa actuació. L'abocada s'ha de fer al lloc i amb el gruix de capa indicats per la Direcció Facultativa.

Transport de material a un altre àmbit dins dels barris de muntanya:

Carrega, transport, descàrrega i aplec de terres i/o pedres seleccionades, entre dos punts dels barris de muntanya del Districte de Sarrià – Sant Gervasi. L'aplec i/o abocada del material s'ha de fer d'acord a les



indicacions de la Direcció Facultativa. Les terres no poden contenir materials no naturals com ara restes de formigó, ceràmica, metalls, plàstics, fustes etc.

Tipus de terreny i esponjament:

- Es considera **terreny fluix**, el capaç de ser foradat amb pala, que té un assaig SPT < 20.
- Es considera **terreny compacte**, el capaç de ser foradat amb pic (no amb pala), que té un assaig SPT entre 20 i 50.
- Es considera **terreny de trànsit**, el capaç de ser foradat amb màquina o escarificadora (no amb pic), que té un assaig SPT > 50 sense rebot.
- Es considera **roca** la que pot ser foradada amb martell picador (no amb màquina), que té un rebot a l'assaig SPT.

Es considera un increment per esponjament, respecte al volum teòric excavat, amb els criteris següents:

- Excavacions en terreny fluix: 15%.
- Excavacions en terreny compacte: 20%.
- Excavacions en terreny de trànsit: 25%.
- Excavacions en roca: 25%.

3.1.4 Reg anti-pols dels camins de terra de la xarxa urbana

Per tal de donar una humitat al terreny, i evitar així la generació excessiva de pols, es proposa la realització d'un reg superficial mitjançant un camió cisterna.

Les condicions en que s'ha de dur a terme són les següents:

- Es programarà prèviament amb els tècnics de l'Oficina de Collserola els emplaçaments i freqüència dels regs de la zones de major emissió de pols. La **periodicitat del reg** dependrà de les característiques del sòl, de les condicions climàtiques i es tindrà una especial cura d'aquelles zones més properes a nuclis poblacionals, així com els emplaçaments on la circulació és més elevada, per tal de reduir al màxim les emissions de pols i partícules a l'atmosfera.
- Les passades i la quantitat d'aigua aportada serà la necessària per mantenir els camins humits de forma que no s'alci pols amb el pas de vehicles, **evitant però la formació de bassals i fangars** en la zona d'actuació.
- El cabal i la pressió emprats hauran de garantir el **repartiment uniforme** de l'aigua en la superfície del carrer o camí, i aplicant sempre criteris de minimització del consum d'aigua.

3.1.5 Reg arrelament vegetació

Regar és subministrar aigua a les arrels de les plantes per tal de satisfer les necessitats que no són cobertes per la pluja. El clima de Barcelona, mediterrani marítim, es caracteritza per un règim de pluges molt variable, al llarg de les estacions i entre els diferents anys. Al coincidir amb les temperatures elevades pròpies de l'estiu s'afavoreix l'evaporació de l'aigua i la transpiració de les plantes i, provoca l'esgotament ràpid de les reserves d'aigua del sòl.



En cada regió prolifera de forma natural un tipus de vegetació, en funció dels diferents factors ambientals. Un dels factors més importants és la pluja, tant el total anual com la manera en que es reparteix segons els mesos de l'any. La vegetació que viu bé amb aquest factors ambientals o climes concrets l'anomenem autòctona o mediterrània en el nostre cas. Aquestes plantes no cal regar-les en condicions normals, però cal ajudar-les a implantar-se, per a que no desapareguin.

Si observem les plantes serem capaços de saber quan a una planta li falta aigua, ja que ens mostrarà indicis clars del seu estat hídric: canvi de coloració, replegament de fulles, manca de turgència, pèrdua de fulles, etc. Cada espècie té la seva estratègia i, per tant, la seva forma de manifestar-ho.

En el cas del reg dels diferents talussos, es proposa la utilització d'un petit camió cisterna amb bomba per tal de poder regar-los amb mànega.

Les condicions en que s'ha de dur a terme són les següents:

- Es programarà prèviament amb els tècnics de l'Oficina de Collserola els punts a realitzar el reg de manteniment amb la freqüència necessària segons les necessitats hídriques de les plantacions executades.
 - o La freqüència de reg s'indicarà seleccionant entre els 5 dies laborables de la setmana, els dies que es volen regar. Evitarem regar en caps de setmana o festius.
 - o En episodis de forta calor cal augmentar la freqüència del reg.
- Sempre que reguem hem d'aportar la mateixa quantitat d'aigua, o una quantitat molt semblant, ja que així el reg sempre profunditzarà suficientment. El que anirem canviant al llarg de l'any serà els cops o dies que regarem cada setmana.
- Caldrà incorporar mesures que ajudin a fer un ús racional de l'aigua:
 - o regar quan no hi hagi insolació per a disminuir les pèrdues d'aigua per evaporació. Es recomana regar de cara la matinada o a primera hora del matí, ja que és el moment en que el sòl no escalfa i normalment és el moment més fresc de tot el dia. Quan es rega en aquestes hores les plantes aprofiten molt més l'aigua perquè no hi ha pèrdues per evaporació. Així mateix amb la sortida del sol s'assequen les fulles de les plantes reduint les condicions d'humitat i disminuint el risc d'aparició de fongs.
 - o bona distribució i uniformitat de reg adequada a la superfície regada. També és molt important evitar que es produeixin entollaments mentre reguem, provocaran asfíxia a les arrels de les plantes i escolaments superficials si els terrenys tenen pendent.
 - o En talussos i llocs en pendent és convenient fer diversos regs espaiats cada cert temps per a que el terreny pugui absorbir bé l'aigua i no la perdi per escorrentia. Quan reguem cal que els regs siguin prou profunds, per tal d'aconseguir arrels més profundes que aprofitaran millor el volum de sòl disponible.

3.1.6 Característiques de l'aigua de reg

El subministrament d'aigua de reg pot tenir dos orígens principals:

- 1) **Aigua de la xarxa de distribució d'aigua potable**. Aquesta aigua, pel seu ús públic, és sotmesa a uns controls de potabilitat que estan reglamentats fins al moment present pel Reial



decret 140/2003, de 7 de febrer, que estableix els criteris sanitaris de la qualitat de l'aigua per a consum humà.

- 2) **Altres orígens, com ara fonts, mines, pous, aigües freàtiques, aigües regenerades, etc.**, regulats pel Reial decret 1/2001 de 20 de juliol. El seu ús també està regulat pel Pla hidrològic de les conques internes de Catalunya en les determinacions del Pla de sanejament de Catalunya.

Per avaluar la qualitat de l'aigua per a reg és necessari controlar els nivells d'un seguit de paràmetres bàsics. En casos especials, com ara l'ús de l'aigua que no és de la xarxa, cal tenir en compte altres aspectes i obtenir una autorització d'ús de l'organisme competent.

PARÀMETRES DE QUALITAT D'AIGUA DE REG				
PARÀMETRE	SÍMBOL	UNITAT	VALORS NORMALS AIGUA DE REG	MÈTODE ANÀLISI OFICIAL
SALINITAT*				
Conductivitat elèctrica	CE	dS/m	0 - 2	Conductímetre
Total sòlids dissolts	TSD	mg/l	0 - 2000	gravimètric
CATIONS I ANIONS				
Calci	Ca ²⁺	meq/l	0 - 20	Absorció atòmica i complexometria
Magnesi	Mg ²⁺	meq/l	0 - 5	
Sodi	Na ⁺	meq/l	0 - 3	Absorció atòmica
Carbonats	CO ₃ ²⁻	meq/l	0 - 0,1	volumetria
Bicarbonats	HCO ₃ ⁻	meq/l	0 - 10	volumetria
Clor	Cl ⁻	meq/l	0 - 45	Argentometria
Sulfats	SO ₄ ²⁻	meq/l	0 - 25	Turbidimetria
NUTRIENTS				
Nitrogen - Nitrats	N-NO ₃ ⁻	mg/l	0 - 10	espectrofotometria
Nitrogen - Amoniaca	N-NH ₄ ⁺	mg/l	0 - 5	Colorimetria
Fosfat - Fòsfor	P-PO ₄ ⁻	mg/l	0 - 2	espectrofotometria
Potassi	K ⁺	mg/l	0 - 2	Absorció atòmica
ALTRES				
Bor	B	mg/l	0 - 2	espectrofotometria
Acidesa o alcalinitat	pH	gen-14	6,5 - 8,4	Potenciòmetre
Relació absorció de sodi*	RAS	meq/l	0 - 15	
*Nota: < 3,5 mdS/cm i > 2500 mg/l presenta perill de salinització amb reg amb aspersió				
Nota: L'índex RAS s'ha de considerar conjuntament amb el de la salinitat, ja que com més alta és la salinitat més baixos són els valors d'índex del SAR admesos, per la qual cosa cal basar-se en el diagrama de les normes Riverside.				
Figura 108. Paràmetres i valors habituals d'un anàlisi d'aigües. Font: Gent Cat Fitxa 70 / PIJBIM.				

L'aigua de reg destinada al reg de les plantacions en jardineria ha de tenir unes característiques físiques, químiques i biològiques apropiades, que no afectin o degradin la qualitat de la vegetació ja establerta, que no limitin el desenvolupament dels vegetals de nova plantació, que no degradin de les condicions del sòl – per exemple incrementant la salinitat- i que no siguin perjudicials per a la salut del personal laboral ni dels usuaris dels espais verds.

- Es considera que una aigua no és apta per al reg en jardineria quan els seus valors de conductivitat elèctrica superen els 3,5 dS/m o els 2.500 mg/l. Tot i així, els valors de conductivitat superiors a 1,5-2 dS/m o 1000 mg/l comporten un risc de salinització del sòl i d'afectació al desenvolupament i conservació de la vegetació i que la seva utilització no és recomanable, especialment mitjançant mètodes de reg aeri.
- Les característiques de l'aigua subministrada a un determinat espai verd per al reg han de ser similars al llarg del temps i han de trobar-se dins dels marges que la caracteritzen, sense grans



variacions que puguin afectar desfavorablement o malmetre la inversió i esforç realitzat fins la data.

La qualitat de l'aigua es garanteix en origen per eliminar qualsevol risc ocupacional, ambiental i per les persones. No es podrà fer servir com aigua de reg aigua que pel seu origen, característiques o condicions pugui comportar un risc per a les persones. Caldrà complir amb la normativa vigent en matèria de prevenció i control de patògens.

3.1.7 Activació del Protocol de sequera

En cas que s'activi el Protocol per situació de sequera a la conca del Ter-Llobregat, que abasteix la ciutat de Barcelona, s'intensificaran les mesures d'estalvi i s'introduiran restriccions en l'ús de l'aigua del present servei municipal.

No es farà cap tipus de reg amb aigua procedent de la xarxa de distribució d'aigua potable, es mantindrà el reg de supervivència allà on es pugui fer amb aigua freàtica, tal com marqui el decret corresponent de l'Agència Catalana de l'Aigua i el Protocol de sequera de l'Ajuntament de Barcelona.

S'establirà una prioritització del reg per garantir la supervivència d'aquella vegetació que exerceixi una funció estructural i mediambiental important pel que fa a la estabilització de talussos restaurats.

S'establirà una prioritització del reg antipols dels camins i en cas d'activació de mesures per avis preventiu o d'episodi de contaminació per partícules es podrà autoritzar de manera excepcional i sempre amb aigua no procedent de la xarxa de distribució d'aigua potable d'acord a la informació publicada a la pàgina web de "Qualitat de l'aire de l'Ajuntament de Barcelona": <https://ajuntament.barcelona.cat/qualitataire/ca/la-contaminacio/els-contaminants-i-els-escenaris/particules-contaminants/episodi-de-contaminacio>

Activació de mesures en cas d'avis preventiu per partícules		Activació de mesures en cas d'episodi de contaminació per partícules	
			
Increment de reg	Control d'obres	Control d'obres	Increment de reg
Increment de reg en carrers, parcs i places no asfaltats.	Reducció i control de les obres a l'espai públic i dels serveis municipals que poden generar pols.	Prohibició i control de les obres i els serveis municipals que poden generar pols	Increment de reg en carrers, parcs i places no asfaltats.
<small>(Per la situació de sequera, no es pot utilitzar cap tipus d'aigua per eliminar pols en suspensió, si bé, en casos excepcionals per risc sanitari, es pot autoritzar de manera excepcional, i sempre amb aigua freàtica).</small>		<small>(Per la situació de sequera, no es pot utilitzar cap tipus d'aigua per eliminar pols en suspensió, si bé, en casos excepcionals per risc sanitari, es pot autoritzar de manera excepcional, i sempre amb aigua freàtica).</small>	

Per utilitzar els punts de captació d'aigua freàtica de la ciutat de Barcelona caldrà el consentiment previ de Barcelona Cicle de l'Aigua, S.A.. L'empresa adjudicatària serà l'encarregada d'obtenir les autoritzacions necessàries.

3.1.8 Mesures d'acabament

Caldrà reparar tots els possibles danys que s'hagin produït amb l'actuació en tanques de finques, fites per marcar límits, senyalitzacions, mobiliari urbà, paviments, etc.



3.2 Seguiment dels treballs i lliurament periòdic de dades

L'empresa adjudicatària lliurarà periòdicament a la Direcció Facultativa un recull d'informació amb l'objectiu de facilitar el seguiment de les actuacions que consti com a mínim de la informació següent:

- Resums de treball de la setmana anterior, incloent fotografies i mitjans utilitzats.
- Planificació dels treballs per a la setmana següent.

Durant el contracte i amb finalitat estadística i de control, l'adjudicatari haurà de facilitar qualsevol dada que la Direcció Facultativa consideri necessària pel bon funcionament del contracte.

Les dades recollides s'enviaran setmanalment per correu electrònic a la Direcció Facultativa.

3.3 Aplicació informàtica de notificació i/o seguiment de les Ordres de Treball

L'empresa adjudicatària haurà d'aportar un servei de notificació i seguiment de les ordres de treball mitjançant una **aplicació per a mòbil i/o seguiment online des de la web**. Es tracta d'un servei sense cost addicional.

Amb aquest aplicació es pretén reforçar els canals de comunicació entre la Oficina de Collserola i l'empresa, a l'hora de notificar noves ordres de treball i també per fer el seguiment detallat de les ordres de treball prèviament notificades fins a la seva resolució. Suposarà una millora en la coordinació i control de les ordres de treball, agilitzant els processos i garantint una bona comunicació.

L'aplicació informàtica aportada per l'empresa adjudicatària haurà d'incloure, com a mínim, les opcions següents:

- Llistat general de les ordres de treball on hi consti:
 - o codi identificatiu de l'Ordre Treball
 - o classificació: normal o urgent
 - o breu descripció de la mateixa
 - o data sol·licitud
 - o si està resolta o en procés
- Detall de cadascuna de les ordres de treball
 - o codi identificatiu de l'Ordre Treball
 - o classificació: normal o urgent
 - o breu descripció de la mateixa
 - o emplaçament
 - o data sol·licitud
 - o si està resolta o en procés
 - o data inici execució
 - o fotografies estat previ
 - o data fi execució
 - o fotografies estat final



- pressupost

Es tracta d'un llistat indicatiu, que pot ésser modificat segons necessitats i evolució del contracte.

L'Oficina de Collserola tindrà la potestat de sol·licitar a l'empresa adjudicatària la següent **documentació** o altra que pugui ser rellevant per al funcionament de l'aplicació:

- Document on es detalli les funcionalitat de l'aplicació informàtica en relació a l'objecte del contracte.
- Explicació del procediment d'actualització de les dades de l'aplicació amb el corresponent diagrama de fluxos d'una actuació des de la notificació fins a l'estat final.
- Manual d'usuari amb explicació de simulació del funcionament de l'aplicació informàtica per la seva utilització per part del equip tècnic de l'Oficina de Collserola i per part del Coordinador de Seguretat i Salut.

3.4 Mitjans tècnics per a la realització del servei

L'adjudicatari ha de **disposar de totes les eines, aparells i maquinària necessàries** per tal de realitzar adequadament totes les actuacions encomanades d'acord a l'objecte del contracte, així com per als subministraments que puguin ser necessaris, **sense cap càrrec addicional** al que es preveu al contracte. En el cas que l'empresa no disposi d'alguna màquina en especial, haurà de preveure el lloguer a càrrec seu.

Degut a la complexitat de la mobilitat de l'indret (amb forts pendents, traçat molt revirat, paviments amb poca capacitat portant) s'evitarà la circulació de vehicles de PMA superior a les 18 tones i de més de 12 metres de longitud a tota la zona de Collserola del Districte de Sarrià – Sant Gervasi.

Desbrossada:

La desbrossada de vegetació es farà per mitjans manuals i/o mecànics, segons el pendent del terreny, mida del matoll o si ha de ser molt selectiva. Per a aquestes tasques s'utilitzarà la següent maquinària o similar, segons la tipologia del camí i del treball particular:

- Desbrossadora de braç, motodesbrossadora
- Desbrossadora muntada en maquinària
- Motoserra
- Trituradora / estelladora

Neteja de carrers

Eines manuals, maquinària escombradora o aigua a pressió segons el treball específic a realitzar, la tipologia del carrer, el tipus de circulació que hi discorre i el pendent.

Recollida de petites esllavissades

Per a aquestes tasques s'utilitzarà la següent maquinària o similar, atenent les especials particularitats del territori, segons la tipologia del carrer, el tipus de circulació que hi discorre, el pendent i del treball particular:



- Camió dúmper per al transport de material
- Pala carregadora (toro) en cas que sigui necessari.
- Retroexcavadora mixta o "bulldozer" (només quan calgui alguna adaptació de la plataforma).

En qualsevol cas, la utilització de maquinària eruga amb la trituradora de cadenes o martells haurà de comptar sempre amb el vistiplau de la Direcció Facultativa.

Reg anti-pols camins i reg arrelament

Per a realitzar aquestes tasques l'empresa adjudicatària disposarà de:

- Camió cisterna amb mànega per a la distribució de l'aigua amb motobomba per a la càrrega d'aigua en cas que sigui necessari

La maquinària utilitzada haurà d'estar al corrent de les inspeccions tècniques periòdiques i s'haurà de complir tots els requisits legals necessaris per efectuar els treballs descrits.

Disposarà en qualsevol moment dels mitjans de transport i auxiliars, i dels equips de protecció personal necessaris i els adaptarà a les necessitats pròpies dels treballs que se li ordenin. **El contractista s'obliga a aportar sense càrrec al contracte, els vehicles amb capacitat suficient per al transport de personal, eines, aparells i maquinària necessaris per als treballs a realitzar, i sempre es consideraran despesa no repercutible.** Tota la flota de vehicles que utilitzi l'adjudicatari per a donar el corresponent servei establert en aquest contracte, haurà de complir les normes d'homogeneïtzació d'imatge corporativa de l'Ajuntament de Barcelona.

S'adjuntarà la **relació de equips, maquinària i vehicles** que s'assignaran al servei, especificant número, marca, model, antiguitat i tasques a què es dedica cadascun i/o documentació acreditativa pertinent (còpia del permís de circulació, fitxa tècnica o document acreditatiu de la propietat) quan li sigui requerit pels serveis tècnics de l'Oficina de Collserola. La fitxa tècnica haurà d'identificar model, número de matrícula i any de posada en circulació. Els vehicles hauran de complir els requisits ambientals expressats a l'apartat 6.1 del present plec.

Tot el material, tant vehicles com maquinària, es trobarà en perfecte estat d'utilització i conservació i tindrà el corresponent marcatge CE o certificat d'homologació.

L'adjudicatari disposarà dels **mitjans de telefonia estàndard i mòbil** necessaris perquè els Serveis Tècnics de l'Oficina de Collserola es comuniquin ininterrompudament els dies laborables i dissabtes no festius en horari estàndard (de 8h a 20h). Fora d'aquest horari -incloent diumenges i festius a la Ciutat de Barcelona- disposarà d'un sistema alternatiu per als casos d'emergència, també amb telefonia mòbil, per a una atenció permanent els 365 dies l'any i les 24 hores del dia.

3.5 Magatzem

L'empresa adjudicatària disposarà d'un magatzem (o en llogarà un), amb maquinària i emmagatzematge de material comú suficientment, per fer front a qualsevol intervenció amb caràcter d'urgència en el temps de resposta establert en el present plec o el temps de resposta que l'empresa hagi ofert en la licitació.

En tot cas, disposarà en estoc mínim, del següent:



- Tanques
- Elements de senyalització provisional d'obra
- Maquinària i eines necessaris per prestar els treballs d'urgència, com una pala carregadora, un camió d'úmper i un camió grua de 3,5 t

Altres elements que els Serveis Tècnics de l'Oficina de Collserola puguin considerar necessaris per tal d'executar l'objecte del contracte.

4 CRITERIS DE VALORACIÓ ECONÒMICA

4.1 Preus de mà d'obra, materials i transport

D'acord amb la clàusula 51, "*Precios*", del *Pliego de cláusulas administrativas generales para la contratación del Estado* (Decret 3854/1970 de 31 de desembre, BOE 40), tots els treballs, mitjans auxiliars i materials que siguin necessaris per a la correcta execució i acabat de qualsevol unitat d'obra proposada en la valoració econòmica per part del contractista i validada pels Serveis Tècnics de l'Oficina de Collserola estaran inclosos a la unitat d'obra encara que aquells treballs, mitjans auxiliars i materials no figurin especificats en la descomposició o descripció dels preus.

Per tant, **el preu inclou el cost de la mà d'obra, maquinària, materials, transport, eines, petit material o qualsevol altre concepte, que siguin necessaris per efectuar el treball, i no s'abonaran com a concepte diferenciat** en la justificació de les diferents OT perquè ja han estat contemplats dins l'import de les partides. A títol d'exemple s'engloben dins d'aquest apartat: eines petites estrictament necessàries per fer la unitat d'obra (tissors de podar, pics, pales, regle...); neteja de la runa produïda per la realització de la unitat d'obra; la càrrega i el trasllat de la runa, del material propi de la unitat d'obra i de la maquinària dins de l'obra o fins al punt de recollida; lloguer de maquinària; mobilització i desmobilització de l'equip de treball i de la maquinària al lloc de treball o entre diferents llocs de treball en cas de fer més d'una OT, etc.

Els preus contemplen un 6% de despeses indirectes que inclouen els següents conceptes: mà d'obra indirecta (cap d'obra, encarregat, administratiu, manobre de serveis varis...), maquinària, útls i eines (camió per a treballs generals, neteja i transport d'eines, d'úmper...), instal·lacions provisionals (consums...), control de qualitat, etc.

Qualsevol actuació es valorarà prenent com referència les bases de preus contractuals annexades al present plec. En el cas que calgués una nova partida d'obra, es conformarà emprant els preus unitaris continguts en el present plec; en absència d'algun preu unitari, es recorre en segona instància a la base de preus (Banc BEDEC) de l'Institut de Tecnologia de la Construcció de Catalunya (ITeC) de l'any en curs, però mantenint els preus bàsics (mà d'obra, materials, maquinària i/o compostos) recollits en les bases de preus del present plec. A tots els preus s'aplicarà la baixa prevista a l'adjudicació.

Els imports utilitzats per al càlcul dels pressupostos dels diferents treballs correctius, modificatius i/o conductius, seran els indicats a l'Annex II Preus Administratius d'aquest document, on s'especifiquen els preus unitaris pels següents conceptes:

- Mà d'obra
- Materials



- Maquinària
- Compostos
- Partides d'obra

Quan es facin servir preus del banc BEDEC de l'ITeC de l'any en curs, els paràmetres de configuració per seleccionar-los seran els següents:

- Àmbit de preus: Barcelona
- Àmbit de plecs: Catalunya
- Divisa: Euro
- Llista Preus: La més recent disponible
- Criteri d'amidament: Si
- Volum d'Obra Nova: Urbanització PEM 0,402 M euros

Del detall de partides d'obra que es pren com a base per al càlcul del preu de l'actuació es desprèn el Preu d'Execució Material (PEM), comprèn el cost directe (CD), inclou mà d'obra, materials, maquinària i despeses auxiliars, amb % de despeses indirectes (DI).

Un cop es disposa del PEM cal:

- Aplicar la BAIXA ofertada per l'empresa adjudicatària (% no variable), obtindrem el subtotal 1
- Afegir el pressupost de les mesures previstes al Pla de SEGURETAT I SALUT, el qual és un % fix del 2 % del subtotal 1 (% no variable), obtindrem el subtotal 2.
- Afegir el 13 % del subtotal 2 concepte de DESPESES GENERALS (% no variable)
- Afegir el 6 % del subtotal 2 en concepte de BENEFICI INDUSTRIAL (% no variable)
- Al subtotal que surt de la suma de P.E.M. aplicada la baixa, la despesa en Seguretat i Salut, el Benefici Industrial i les Despeses Generals serà el cost abans d'impostos.
- Al cost abans d'impostos s'afegeix l'IVA com una partida independent
- El quadre resum de les actuacions serà similar al següent (es tracta d'un exemple numèric):

PRESSUPOST EUROS			
P.E.M.			10.000,00 €
5% BAIXA			-500,00 €
		Subtotal 1	9.500,00 €
2 % SEGURETAT I SALUT	(9,500,00 €)		190,00 €
		Subtotal 2	9.690,00 €
13% DESPESES GENERALS	(9.690,00 €)		1.259,70 €



6% BENEFICI INDUSTRIAL	(9.690,00 €)	581,40 €
	Cost abans d'impostos	11.531,10 €
21% IVA		2.421,53 €
PRESSUPOST D'EXECUCIÓ DE CONTRACTE		13.952,63 €

En cas de malmetre algun material a causa d'una utilització negligent per part de l'empresa adjudicatària, el cost de reposició recaurà de manera exclusiva sobre la mateixa empresa.

4.2 Preus acordats

Només en el cas de no existir rendiments i/o preus aplicables, es fixarà el preu de mutu acord entre el contractista i els Serveis Tècnics de l'Oficina de Collserola, en base a criteris similars al dels quadres de preus i a valors de mercat.

En cas de no arribar a un acord en els preus esmentats, prevaldrà el criteri dels Serveis Tècnics, els quals hauran de justificar tècnicament la seva valoració.

No obstant això, i en cas de no poder arribar a un acord, els Serveis Tècnics es reserven la possibilitat d'executar l'actuació per part d'un tercer.

4.3 Criteris d'amidament

Els criteris d'amidament que seran d'aplicació als treballs de neteja d'arrossegaments i recollida d'esllavissades són els que es recull en els "Plecs de Condicions Tècniques per obres d'urbanització" elaborats per l'Institut de Tecnologia de la Construcció de Catalunya (ITEC), en la versió de l'any en curs del contracte o, en tot cas, la més recent.

4.4 Conceptes inclosos en el percentatge de Seguretat i Salut

A continuació s'inclou un llistat dels conceptes inclosos en el percentatge del 2% de seguretat i salut. Es tracta d'un llistat indicatiu, que pot ésser modificat segons necessitats i evolució del contracte.

Subministrament d'equips de protecció individual als treballadors per la prestació del servei tals com:

- Cascos de seguretat
- Ulleres de seguretat
- Protectors auditius
- Guants de protecció
- Mascaretes
- Gel hidroalcohòlic

Subministrament de vestuari de treball als treballadors per la prestació del servei tals com:

- Jaqueta de treball



- Pantalons de treball
- Samarreta de treball
- Armilla reflectant

Despeses de tasques per la instal·lació de senyalització i abalisament de les actuacions tals com:

- Cinta d'abalisament
- Tanques mòbils
- Llumineres i/o làmpades d'abalisament i/o garlandes
- Cons d'abalisament

5 ESPECIFICACIONS ADDICIONALS

5.1 Gestió de residus

L'adjudicatari serà responsable de la retirada selectiva de tots els residus resultants dels treballs fets i disposarà de tots els mitjans necessaris per a la seva recollida, transport i disposició a l'abocador.

A fi de justificar el compliment de l'actual normativa ambiental en matèria de gestió de residus, l'empresa adjudicatària presentarà als serveis tècnics de l'Oficina de Collserola, l'albarà de lliurament del residu on hi consti la data d'entrega, l'entitat gestora, tipus de residu i quantitat. És d'obligat compliment que els residus es gestionin a través d'un gestor autoritzat per l'Agència de Residus de Catalunya.

Els residus, la gestió dels quals no hagi estat documentada o justificada, no seran abonats i aniran a càrrec de l'adjudicatari.

El cost de l'eliminació dels residus, a excepció dels residus tòxics i/o perillosos, està inclosa dins el preu de licitació (restes vegetals, plàstics, envasos, vidres, runes, etc..).

5.1.1 Restes vegetals

Segons el Catàleg Europeu de residus les restes vegetals objecte d'aquest plec estan classificades de la següent manera:

- 20- Residus Municipals (residus domèstics, i residus assimilables procedents dels comerços, indústries i institucions)
- 2002- Residus de parcs i jardins
- 200201 Residus biodegradables

Les restes vegetals hauran de seguir les vies de gestió proposades per l'ARC, prioritzant aquells gestors de residus que fomentin l'economia circular i recuperació d'aquests residus per a generar nous productes. Les vies de gestió proposades per l'ARC són les següents:

- R0301 Tractament biològic de residus orgànics (compostatge)
- R0302 Tractament biològic anaerobi de residus orgànics



- R0306 Reciclatge d'altres residus orgànics per a la posterior fabricació o producció de nous productes

5.1.2 Residus impropis de l'entorn natural

- Neteja de la zona de treball, de residus inerts com restes d'ampolles, plàstics, llaunes, bosses, i runes, els quals hauran de ser gestionats segons la seva tipologia i característiques, per part de gestors de residus autoritzats per l'ARC.
- En cas de localitzar residus perillosos i/o tòxics abandonats, caldrà informar a la Direcció Facultativa sobre la ubicació d'aquests residus.
- Recollida selectiva dels residus generats en l'execució del contracte.
- En cas que es generin envasos d'olis de motor i de combustible, atès que són considerats residus especials, hauran de ser gestionats com a tals per un gestor autoritzat en cas de ser una gran quantitat, o bé transportats degudament assenyalats a la deixalleria més propera.
- Delimitació clara de l'espai de reomplert de combustible, neteja i manipulació de maquinària. Per prevenir possibles vessaments, es recomana la impermeabilització d'aquest espai.

5.2 Autoritzacions

En el supòsit que la neteja de la vegetació es realitzi en període d'alt risc d'incendi, comprès entre el 15 de juny i el 15 de setembre, l'empresa adjudicatària es farà càrrec de sol·licitar l'autorització de treballs forestals en zones i períodes d'alt risc d'incendi a la Direcció general d'Ecosistemes i Medi Natural del Departament d'Agricultura, Ramaderia, Pesca i Alimentació de la Generalitat de Catalunya, tal com ve expressat en el capítol 5, article 17 del decret 64/1995, de 7 de març. És precís de sol·licitar l'autorització com a mínim 15 dies abans de l'execució dels treballs forestals..

En cas que fos autoritzada, caldrà tenir present l'article 18 de l'esmentat decret, que fa referència a les mesures extraordinàries aplicables quan les circumstàncies meteorològiques siguin d'un risc extrem (punt 18.4).

5.3 Serveis de suport

S'inclouen dins d'aquest apartat els següents serveis de suport a les activitats de la contracta, que es consideren inclosos en els preus a aplicar, i que per tant no tenen cap cost addicional:

- Les funcions necessàries per a la correcta **organització, coordinació, direcció i seguiment** dels recursos humans, tècnics i materials relacionats amb les tasques de la contracta, amb l'objectiu d'aconseguir-ne l'optimització i racionalització d'acord amb les necessitats i requeriments plantejats.
- Emissió i tramitació, amb la periodicitat que correspongui, dels preceptius **certificats, dictàmens i/o informes** que tingui la responsabilitat de realitzar.
- Quan l'empresa adjudicatària realitzi una actuació, aniran al seu càrrec els mitjans necessaris per proveir la **instal·lació de l'energia** necessària amb la companyia subministradora en el cas de no presentar l'adjudicatari, dins del termini de l'obra, els butlletins o autorització de posada en marxa de les instal·lacions realitzades que ho necessitin



- La realització de **reportatges fotogràfics** corresponents a l'abans, durant i després de l'estat de la via pública, en totes les ordres de treball.

Condicions de recepció de les actuacions

Un cop finalitzades les actuacions, l'adjudicatari en comunicarà l'acabament als serveis tècnics de l'Oficina de Collserola i convocarà una reunió conjunta al lloc de les actuacions (visita de recepció) que inclogui l'informe final de les OT executades, per tal de procedir a l'acceptació dels treballs.

Si els treballs no estan subjectes estrictament a les indicacions donades pels Serveis Tècnics de l'Oficina de Collserola, o hi estan però els treballs no són de la qualitat requerida, s'endevinen vicis o defectes, el contractista haurà de refer l'actuació fins deixar-la a completa satisfacció dels Serveis Tècnics Municipals. Les despeses d'aquestes operacions seran a càrrec del contractista.

Si els Serveis Tècnics de l'Oficina de Collserola, estimen que les actuacions defectuoses són admissibles, podran ser acceptades, amb la consegüent rebaixa de preus, que serà determinada per els Serveis Tècnics.

Ni el fet que s'examinés els treballs durant la seva execució, ni la inclusió de parts de l'actuació en les certificacions eximeixen al contractista d'aquesta responsabilitat.

Un cop donat el vistiplau dels serveis tècnics de l'Oficina de Collserola, es signarà l'acta formal de recepció contractual, signada pel responsable tècnic del contracte, la direcció facultativa i el contractista.

En el cas que fos una recepció condicionada amb esmenes, a l'acta de recepció, s'hi posaran de manifest els aspectes a esmenar o repassos a executar en relació a les actuacions específiques, les quals hauran de ser acotades en temps, forma i condicions. El contractista les haurà d'efectuar en el termini especificat. Un cop executades, el contractista informarà als Serveis Tècnics de l'Oficina de Collserola, que les verificaran mitjançant visita d'obra, revisió de les evidències fotogràfiques aportades o el mitjà que s'acordi. El contractista emetrà una declaració conforme les esmenes han estat executades i serà validada per l'Oficina de Collserola.

5.4 Termini de garantia

El termini de garantia és de 12 mesos, i començarà a computar a partir de la signatura de l'acta formal de recepció contractual o la declaració d'esmenes corregides.

Durant aquest període el responsable del contracte podrà exigir les esmenes, sense cap cost per a l'Ajuntament, de les actuacions que consideri defectuoses o mal executades, encara que haguessin estat certificades i/o abonades.

La garantia dels treballs realitzats comporta, des que els treballs realitzats pel contractista finalitzen i són acceptats per l'ajuntament que el contractista ha de respondre per:

- Vicis o defectes del que ha executat (no ocults).
- Està obligat a la conservació del que ha netejat, així com altres conceptes pels quals es va comprometre contractualment en aquest període.



6 OBLIGACIONS DE L'EMPRESA ADJUDICATÀRIA

6.1 Sostenibilitat ambiental

Per tal de complir amb la política de contractació ambiental de l'Ajuntament de Barcelona, l'empresa adjudicatària haurà de garantir el compliment dels aspectes ambientals inclosos en aquest apartat que deriven de les instruccions tècniques per a l'aplicació de criteris de sostenibilitat aprovades per l'Ajuntament de Barcelona amb el Decret d'Alcaldia del 28 d'abril de 2015 (en concret la instrucció per al paper, per a la fusta, per a vehicles, per a projectes d'obres) així com altres document pertinents.

6.1.1 Gestió mediambiental i de residus

Tot aquell residu que l'empresa adjudicatària generi, fruit dels treballs vinculats amb aquest contracte, haurà de ser degudament gestionat o eliminat.

A mode d'exemple s'estableixen les següents condicions especials d'execució durant qualsevol tasca de manteniment associada al contracte:

- Reutilització i/o reciclatge d'envasos i embalatges dels materials i productes fungibles utilitzats durant l'execució del contracte.
- Recollida selectiva dels residus generats en l'execució del contracte.
- Gestió dels residus especials a través d'un gestor autoritzat de residus.
- Minimització d'emissions relacionades amb el transport i els desplaçaments necessaris per a l'execució del contracte.
- Establiment d'indicadors ambientals rellevants i informes de seguiment periòdics.

El cost de l'eliminació dels residus generats està inclòs dins el preu de licitació (eliminació de làmpades, sacs de runes, olis, etc.) a més d'haver de presentar els corresponents justificants d'acord amb l'actual normativa mediambiental.

6.1.2 Ús de paper

L'adjudicatari haurà de donar compliment a la Instrucció tècnica per a l'aplicació de criteris de sostenibilitat en el paper editada per Ajuntament + Sostenible o qualsevol altre document en vigor que reguli aquesta matèria.

En conseqüència, s'haurà de donar compliment, de manera general, als criteris següents:

- Els documents de treball i informes associats a l'execució del contracte es lliuraran en paper fabricat amb fibres 100% reciclades.
- Quan, per motius tècnics, no sigui adequat es requerirà l'ús de paper no reciclat elaborat amb fibres provinents de fusta amb garanties de legalitat, amb un mínim del 50% de fibres provinents d'explotacions forestals sostenibles (tal com defineixen els estàndards FSC, PEFC o equivalent) o fibra recuperada.
- No obstant això, com a norma general, es vetllarà per l'estalvi en l'ús del paper i, per tant, es faran impressions en paper només quan sigui imprescindible.



6.1.3 Vehicles

En aplicació de la Instrucció tècnica per als vehicles, l'adjudicatari haurà de donar compliment, de manera general, als criteris següents:

- S'ha de donar prioritat a l'ús dels tipus de vehicles adscrits al contracte segons la classificació següent:
 - o Prioritat 1: Vehicles elèctrics en totes les seves variants.
 - o Prioritat 2: Vehicles híbrids endollables.
 - o Prioritat 3: Vehicles híbrids no endollables i vehicles de gas amb Distintiu Eco.
 - o Prioritat 4: Vehicles tèrmics de gas i de gasolina amb Distintiu C.
- Com a mínim el 50% dels vehicles adscrits al contracte hauran de ser vehicles de prioritat 1, 2 o 3.

Degut a la complexitat de la mobilitat de l'indret (amb forts pendents, traçat molt revirat, paviments amb poca capacitat portant) s'evitarà la circulació de vehicles de PMA superior a les 18 tones i de més de 12 metres de longitud a tota la zona de Collserola del Districte de Sarrià – Sant Gervasi.

6.1.4 Distintius de qualitat ambiental i productes amb menor càrrega contaminant

L'empresa adjudicatària estarà obligada, sempre que sigui possible, a utilitzar productes amb menor càrrega contaminant segons els criteris següents:

- Olis lubricants que compleixin amb els requisits pel que fa a compostos químics en la formulació del producte (substàncies tòxiques, biodegradabilitat i ecotoxicitat i limitació de substàncies perilloses), tal com es descriuen a l'Etiqueta ecològica europea o altres ecoetiquetes tipus i equivalents.
- Dissolvents recuperats o qualificats com a «fàcilment biodegradables» segons les normes de l'OCDE (tests 301- B, C,D o F, segons OECD Guideline for Testing of Chemicals, 1992) o equivalent (p. ex. Normes UNE-EN ISO 14593:2006 o ISO 10708).

L'empresa haurà de lliurar les **fitxes de productes** i de seguretat dels productes que preveu utilitzar acompanyades dels **certificats** corresponents, d'una declaració del fabricant o d'una altra evidència documental amb referència específica dels criteris esmentats als Serveis Tècnics Municipals quan ho requereixin.

Es prioritzarà, de forma general, l'ús de materials i/o recanvis amb etiqueta ecològica comunitària o d'una altra etiqueta regional o nacional de tipus I o tipus III, d'acord amb les normes ISO 14024 i ISO 14025, respectivament.

6.2 Coordinació d'obres i mobilitat de l'espai públic

La implantació de qualsevol obra a l'espai públic de la ciutat de Barcelona s'ha de fer sota determinats criteris generals per tal de garantir la convivència de l'obra amb la resta de la ciutat, respectant l'habitabilitat i la dinàmica de la zona afectada. Totes les obres públiques o privades que s'emplantin en el



domini públic ho han de fer d'una forma correcta des del punt de vista de la seguretat dels ciutadans, l'ordre en l'espai públic, la imatge de les obres a la ciutat i la convivència de les obres amb les activitats que es desenvolupen en l'àmbit afectat.

La documentació necessària (guies, protocols, manuals, normativa, etc) per tal de garantir els criteris d'execució d'obres a la ciutat de Barcelona es pot trobar al següent enllaç: <https://ajuntament.barcelona.cat/ecologiaurbana/ca/serveis/la-ciutat-es-transforma/coordinacio-d-actuacions-de-millora-de-l-espai-public/coordinacio-dobres-i-mobilitat-a-lespai-public/documentacio-necessaria>.

6.2.1 Comitè d'Obres i Mobilitat (COM)

Per a totes aquelles obres que afectin la via pública caldrà prèviament informar a la Guàrdia Urbana; per a aquelles que, a més, afectin les vies de la xarxa bàsica i vies d'ordenació centralitzada de la ciutat o que tallin per complet la circulació de carrers o que, per les seves característiques, tinguin un grau d'incidència considerable en la vida urbana dels barris de muntanya caldrà aconseguir l'autorització del Comitè d'Obres i Mobilitat (COM) de l'Ajuntament de Barcelona.

En cas que l'execució dels treballs requereixi l'autorització del Comitè d'Obres i Mobilitat, el contractista serà l'encarregat d'elaborar i presentar la documentació necessària seguint les indicacions de la Guia de la documentació a presentar al Comitè d'Obres i Mobilitat.

La documentació serà entregada i revisada prèviament pels Tècnics de la Oficina de Collserola que, si hi estan d'acord, donaran el seu vistiplau previ a la presentació al COM.

6.2.2 Senyalització

L'adjudicatari del contracte està obligat a **disposar i col·locar el nombre suficient de senyals** i proteccions necessàries per a evitar qualsevol accident dels vehicles, personal en servei o aliè al servei, i que les circumstàncies així ho exigeixin o l'Ajuntament disposi. Es consideren inclosos en els preus a aplicar, i que per tant no tenen cap cost addicional.

L'adjudicatari senyalitzarà els **talls de carrer** amb els senyals de trànsit necessaris segons indicacions del Serveis Tècnics de l'Oficina de Collserola o la Guàrdia Urbana.

En el cas que calgui per a la realització de les tasques, l'adjudicatari col·locarà la senyalització excepcional de prohibició d'estacionament d'acord amb el document de la guàrdia urbana de Procediment de retirada de vehicles afectats per senyalització excepcional, avisant als serveis tècnics de l'Oficina de Collserola i a la Guàrdia Urbana, per tal que, en el cas que hi hagi vehicles que estiguin infringint un senyal el dia de l'actuació, puguin ser retirats per part del Servei de Grua.

Els avisos a veïns tipus "Ajuntament Informa" relacionats amb els treballs de la contracta seran redactats per l'Ajuntament en funció de la planificació de treballs i facturats a càrrec de l'adjudicatari. Aquests avisos es realitzaran sempre que els treballs tinguin una certa magnitud o comporti desviaments de trànsit o retirada de places d'estacionament.



A fi de garantir la seguretat dels usuaris de la via pública, a l'hora d'executar els treballs objecte d'aquest plec, és necessari extremar al màxim les precaucions. S'intentarà que les obres afectin el mínim possible a les veïnes i veïns i visitants del Parc Natural.

La senyalització de les obres s'haurà d'ajustar a allò que s'estableix al **Manual de qualitat de les obres**. En aquest sentit l'empresa adjudicatària es farà càrrec de:

- Col·locar senyalització informativa dels treballs amb una setmana d'antelació, a fi d'avisar a les usuàries i usuaris del camí.
- Els dies que no es treballi cap element impedirà el pas pel camí ni suposarà cap perill per a les usuàries i usuaris.
- Senyalitzar adequadament els indrets on es desenvolupin les feines, amb rètols mòbils d'obra i/o cintes de prohibició de pas que adverteixin de les tasques que s'estan realitzant. En cas que calgui subjectar la senyalització als arbres, aquesta es subjectarà amb cordes per tal de no malmetre'n el tronc.
- Senyalitzar el trànsit per indicar la proximitat dels treballs, afectacions de la circulació i els punts d'eventual perill.
- Distribuir els senyals de manera que n'hi hagi a l'inici i al final de cada tram, i sempre s'han de poder veure els senyals immediatament anterior i posterior des de qualsevol dels senyals col·locats.
- Retirar els senyals immediatament després d'haver finalitzat els treballs.
- L'ús de tanques protectores ben subjectes i cintes balisants per evitar que els vianants circulin per la voravia mentre s'està treballant.
- D'assegurar que en el moment de la caiguda d'una branca a la voravia o a la zona de treball no hi circuli cap vianant ni cap vehicle.
- En cas de possibles accidents, col·lisions o reclamacions per danys, a béns públics o privats, aquests aniran a càrrec i responsabilitat de l'empresa Adjudicatària.
- Qualsevol incidència que tingui lloc a la via pública en béns públics o privats haurà de ser comunicada a la Direcció facultativa amb un temps màxim de 24 hores (informant dels danys produïts, nom del titular, lloc i adreça de l'incident, així com la data i l'hora en què es va produir, adjuntant fotografies dels fets i qualsevol altra informació que es consideri necessària per a futures reclamacions).

6.3 Vestuari, comportament i disciplina

El personal de l'empresa adjudicatària haurà de complir amb les normes de comportament pròpies de la via pública i en particular les que a continuació es descriuen.

6.3.1 Vestuari i identificacions

- L'empresa adjudicatària haurà de dotar el personal que executi els treballs objecte d'aquest contracte de roba de treball adequada i d'elements de protecció individual necessaris i per tant, aquesta n'assumirà el cost.
- Aquesta roba de treball serà igual per a tots els operaris de manteniment, ha d'incorporar el logotip o distintiu propi de l'empresa adjudicatària i haurà de ser conservada en bon estat.



- Queda prohibit que el personal de l'empresa adjudicatària desenvolupi la seva activitat laboral a la via pública sense la roba de treball específica.
- Addicionalment, tot el personal de l'empresa adjudicatària portarà en tot moment durant la seva jornada laboral la corresponent targeta d'identificació personal on consti el seu nom i cognoms.

6.3.2 Comportament

El personal de l'empresa adjudicatària haurà de demostrar en tot moment:

- Dinamisme i motivació en l'exercici de la seva activitat laboral.
- Cortesia i amabilitat amb els usuaris de la via pública.
- Atenció i capacitat de resposta el més ràpidament possible a les observacions dels responsables de la via pública.

6.3.3 Disciplina

L'empresa adjudicatària es compromet a fer respectar al seu personal la normativa pròpia de la via pública. Està prohibit per al personal de l'empresa adjudicatària:

- Consumir a la via pública begudes alcohòliques o treballar en estat d'embriaguesa.
- Provocar desordres de tot tipus, en qualsevol indret de la via pública.
- Faltar al respecte als usuaris de la via pública.
- No podran fer-se ajudar en la realització dels seus treballs per personal aliè a l'empresa adjudicatària que no estigui autoritzat per l'ajuntament.

L'empresa adjudicatària haurà de guardar confidencialitat de la informació relacionada amb l'Ajuntament i els seus treballadors.

L'Oficina de Collserola podrà vetar qualsevol treballador de l'empresa adjudicatària que no compleixi amb les normes bàsiques de disciplina o aquelles particulars, que pugués establir l'Ajuntament o els seus representants.

6.4 Seguretat i Salut en els treballs

6.4.1 Prevenció de Riscos Laborals (PRL)

L'empresa adjudicatària disposarà **d'un servei de prevenció propi, aliè o mancomanat de riscos laborals** amb una empresa autoritzada, i haurà d'haver realitzat l'avaluació de riscos del seu personal. El personal de l'empresa haurà de complir en tot moment les normes en l'àmbit de la PRL. Per garantir el seu compliment es prendran les mesures de Coordinació d'Activitats Empresarials tipificades legalment (RD 171/2004) i especificades al (PCAP) d'aquest contracte en els termes que s'especifica al (PCAP) d'aquest contracte.

Igualment, l'empresa adjudicatària estarà obligada a complir totes les disposicions vigents en matèria de Seguretat i Salut en el treball (Llei 31/1995 de Prevenció de Riscos Laborals i normativa complementària, especialment el RD 1627/97 sobre disposicions mínimes de seguretat y salut a les obres de construcció), i



haurà d'adoptar les mesures necessàries per assegurar la indemnitat, integritat i salubritat dels treballs afectes al servei contractat, així com per prevenir qualsevol tipus d'accident dels quals puguin produir-se amb motiu de l'execució dels treballs, sigui com sigui la causa de la mateixa.

Tot el **personal assignat al contracte** haurà de tenir la **formació i informació** necessària i obligatòria en matèria de prevenció de riscos laborals, així com disposar de l'aptitud mèdica per a la realització de les seves tasques, o subsidiàriament, justificar l'oferiment de la vigilància de la salut als seus treballadors/es. El personal haurà de disposar i emprar els **equips de protecció individual (EPI)** que siguin necessaris per a l'execució de les feines que tinguin encomanades. L'empresa adjudicatària estarà obligada a lliurar la documentació que acrediti el compliment d'aquestes circumstàncies en cas que els Serveis Tècnics Municipals o alguna altra empresa en qui deleguin aquesta funció, ho sol·licitin.

Es redactarà un **informe trimestral sobre els incidents produïts** encara que no hi hagin ocasionat danys a fi de prendre les mesures de prevenció oportunes.

6.4.2 Pla de Seguretat i Salut

El contractista, en el marc del compliment de la Llei de Prevenció de Riscos laborals i el Reial Decret de seguretat i salut a les obres de construcció, elaborarà el Pla de Seguretat i Salut aplicable als treballs objecte d'aquest servei. Aquesta documentació ha de ser entregada abans de l'inici de l'activitat, el PSS serà supervisat i haurà de disposar del vistiplau del Coordinador de Seguretat i Salut.

En tot moment l'obra haurà d'estar correctament senyalitzada, per tal de garantir en tot moment la seguretat de vianants, automobilistes i el propi personal. Caldrà vetllar especialment per tal que:

- Hi hagi senyalització de trànsit per indicar la proximitat de l'obra, afectacions de la circulació i els punts d'eventual perill
- Les tanques es trobin ben subjectes
- Es protegeixi o senyalitzi els suports per evitar ensopegades o ensurts dels vianants
- En cas d'utilització de planxes, hagin estat fabricades a tal efecte (ús per a vianants o per a ser transitades per vehicles segons el cas)

El Contractista queda obligat a senyalitzar sota el seu cost les obres objecte del Contracte, utilitzant, quan existeixin, els senyals normalitzats vigents.

També haurà de tancar les rases obertes, pous, pericons i instal·lar senyalització que indiqui aquestes circumstàncies, i durant la nit, la il·luminació de perill habitual en aquests casos.

6.4.3 Recurs preventiu

El contractista haurà de nomenar un recurs preventiu i garantir que estigui sempre a peu d'obra. El nomenament ha d'anar acompanyat de la justificació de la seva formació en prevenció de riscos. Aquest recurs pot ser el mateix encarregat.



6.5 Responsabilitat sobre béns materials

Serà obligació de l'empresa adjudicatària vetllar pel bon ús i estat de conservació de tots els béns materials de la via pública.

Estarà rigorosament prohibit que el personal de l'empresa adjudicatària manipuli, per qualsevol raó, els equips i materials que es trobin a la via pública i que no siguin objecte de les prestacions descrites en el present document.

L'empresa adjudicatària respondrà davant el mal ús, quan quedi suficientment provat que ha estat realitzat pel seu personal.

7 ESTRUCTURA DEL SERVEI

7.1 Disposicions generals

En el cas d'execució d'obres l'Ajuntament designarà **una persona directora facultativa de l'obra**, amb titulació adequada i suficient, entre el personal tècnic de l'Oficina de Collserola o un tècnic extern, que serà l'encarregada de realitzar les tasques de direcció d'obres, direcció d'execució d'obres, supervisió del control de qualitat.

Si escau, l'Ajuntament designarà una persona tècnica competent, que s'integrarà dins la Direcció Facultativa i que assumirà les funcions previstes a l'article 9 del Reial Decret 1627/1997, de 24 d'octubre, corresponents al **coordinador en matèria de seguretat i salut** durant l'execució de les obres.

Serà obligatori portar un **llibre d'ordres**, en el qual la persona directora facultativa o la persona col·laboradora han de registrar les assistències, les ordres que es dictin i les incidències que es produeixin en el desenvolupament de les obres. S'obrirà amb la data de l'acta de comprovació el replanteig o d'inici d'obres i es tancarà amb la de l'acta formal de recepció positiva de les obres.

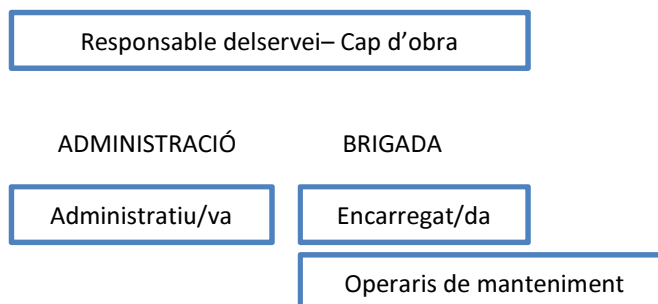
Serà obligatori portar un **llibre d'incidències**, que restarà en mans de la direcció facultativa, o de la persona coordinadora si escau, i que haurà de mantenir-se sempre a l'obra, amb la finalitat de control i seguiment del pla de seguretat i salut en les obres. Les anotacions, les efectuaran les persones a què es refereix l'article 13 del Reial Decret 1627/1997, de 24 d'octubre, en el model oficial aprovat per Ordre del Departament de Treball de la Generalitat de Catalunya de 12 de gener de 1998.

L'empresa contractista haurà d'obtenir un **Llibre de Subcontractació** habilitat conforme a allò que es disposa en el Reial Decret 1109/2007, de 24 d'agost, al qual hi tindran accés l'Ajuntament, la direcció facultativa, la persona responsable del contracte, la persona coordinadora de seguretat i salut en fase d'execució de l'obra, les empreses i les persones treballadores autònoms intervinents a l'obra, el personal tècnic i delegats de prevenció, l'Autoritat laboral i els representants dels treballadors de les diferents empreses que intervinguin en l'execució de l'obra. El llibre haurà de mantenir-se sempre a l'obra.



7.2 Organigrama funcional

El nombre de **persones destinades a la realització del servei** contractat i la seva qualificació professional ha de ser proposada per l'empresa licitadora, d'acord amb l'organigrama definit a continuació i atenent a les necessitats de mínims exposades en el present PPT:



L'empresa adjudicatària posarà a disposició del contracte un **Cap d'Obra**, que serà el **responsable del servei** i interlocutor amb l'Ajuntament per totes les qüestions relatives a l'execució del contracte, qüestions tècniques i econòmiques, etc.

Hi haurà un **encarregat/da d'obra**, amb una dedicació exclusiva al contracte durant l'execució dels treballs. És a dir, **sempre estarà a peu d'obra**.

Tots dos nomenaments hauran de comptar amb l'acceptació per part de l'Ajuntament. En el supòsit que l'adjudicatari volgués canviar el Cap d'Obra o l'encarregat, aquest haurà de ser prèviament acceptat per l'Ajuntament.

També hi haurà un/a administratiu/va, que serà la persona encarregada de la gestió documental.

L'empresa adjudicatària aportarà la resta de personal facultatiu, tècnic i auxiliar necessari per portar a terme qualsevol dels treballs objecte del contracte.

7.3 Perfils Professionals del personal adscrit al contracte

Les empreses licitadores han de comprometre's a adscriure a l'execució del contracte els mitjans personals següents:

Perfil professional	Subgrup (CONVENI)	Experiència mínima
Responsable del servei	Cap d'obra	5 anys
Administratiu/va	Auxiliar administratiu	6 mesos
Encarregat/da	Encarregat	5 anys
Oficials	Oficial 1 ^a	2 anys
Manobre especialista	Oficial 2 ^a	6 mesos



Els períodes d'experiència exigits en els perfils professionals són els que es consideren mínims imprescindibles per tal de garantir un bagatge prou consistent i un nivell de professionalitat adequat a la naturalesa dels serveis i treballs que cal dur a terme i a la complexitat dels treballs que comporta. En aquest sentit, caldrà comptar amb personal amb experiència professional en el maneig de motoanivelladora i excavadores en l'àmbit de treballs forestals.

L'empresa adjudicatària estarà obligada a lliurar un llistat del personal adscrit al contracte i dades de contacte del o de la cap d'obra, de l'administratiu/va i l'encarregat/da.

En cas de que els Serveis Tècnics de l'Oficina de Collserola, o altra empresa en qui deleguin aquesta funció, ho sol·licitin l'empresa estarà obligada a lliurar la documentació acreditativa de l'experiència i capacitat:

- Títol, certificat col·legiació etc. que acrediti titulació requerida.
- Currículum Vitae exhaustiu i detallat, en el que es concretin els anys d'experiència en la seva professió.
- Declaració responsable sobre les obres realitzades, explicitant expressament els requeriments exigits i/o certificats de bona execució i/o informes tècnic municipal conforme/favorable, que acrediti l'autoria del actuacions similars que s'ha indicat.

7.3.1 Responsable del servei (cap d'obra)

Qualificació: Sense especificar.

Requisits: Mínim de 5 anys d'experiència demostrable com a gestor de contractes de neteja viària i manteniment forestal. Capacitat de decisió, proactivitat i sentit de la propietat.

Funcions:

- Gestionar el contracte de manteniment amb la propietat i resoldre qualsevol dels conflictes que poguessin sorgir relatives a l'execució del contracte, qüestions tècniques i econòmiques...
- Motivar el personal associat al servei i vetllar pel compliment del contracte.
- Realitzar el control econòmic del contracte.

7.3.2 Administratiu/va

Qualificació: Sense especificar

Requisits: Més de 6 mesos d'experiència demostrable en tasques administratives

Funcions:

- Complementació d'ordres de treball
- Suport a l'oficina tècnica i al responsable del contracte



7.3.3 Encarregat/da

Qualificació: Sense especificar.

Requisits: Mínim de 6 anys d'experiència demostrable com a encarregat de contractes de de neteja viària i manteniment forestal. Capacitat de decisió i proactivitat. Amb una dedicació exclusiva al contracte durant l'execució dels treballs, és a dir, sempre estarà a peu d'obra.

Funcions:

- Gestionar la brigada de manteniment amb tots els operaris i serveis que hi estiguin relacionats.
- Relació directa amb els responsables de manteniment de l'Ajuntament.
- Realitzar el control econòmic del contracte juntament amb el responsable del servei.

7.3.4 Oficials

Qualificació: Sense especificar

Requisits: Mínim 2 anys d'experiència demostrable com a Oficial 1^a o equivalent.

Funcions:

- Treballador/a que domina l'ofici, dona les directrius per l'execució dels treballs als subgrups de treball, d'acord amb les ordres de l'encarregat/da.
- Interpretació de plànols i croquis de conjunt i detall.
- Oficial podador/a: realitza els treballs pròpies de tala, poda i neteja d'arbres amb els mitjans adequats en cada cas.
- Oficial conductor/a: treballador/a que de forma habitual i permanent condueix vehicles que precisen els permisos de conduir tipus C, D o E.

7.3.5 Manobres

Qualificació: Sense especificar

Requisits: Mínim 6 mesos d'experiència demostrable com a manobre o equivalent

Funcions:

- Treballador/a especialista, amb coneixements professionals adequats
- Interpretació de plànols i croquis senzills
- Conducció de vehicles i maquinària lleugera
- Organitzar i executar treballs d'acord amb les ordres rebudes dels seus superiors



7.3.6 Ajudant

Qualificació: Sense especificar

Requisits: No requerida

Funcions:

- Activitats incloses en el grup 1, treballs amb equips eines simples a motor i maquinària auxiliar
- Complimentar totes aquelles instruccions manuals respecte de les seves funcions que rebí dels seus superiors

7.3.7 Peó

Qualificació: Sense especificar

Requisits: No requerida

Funcions:

- Executa treballs pels quals no es requereix cap preparació ni coneixement tècnic ni pràctic, com per exemple netejar i ordenar del lloc de treball, activitats auxiliars realitzades de mode manual o amb equips sense motor...
- Presta col·laboració a les ordres dels treballadors de subgrups superiors.

7.3.8 Resta de personal

La resta de personal que executi serveis i/o treballs haurà de comptar amb la qualificació professional adient en cada cas. L'Ajuntament, a part de la documentació que requerirà amb les certificacions, podrà exigir en qualsevol moment la presentació de la qualificació professional de qualsevol operari que estigui realitzant treballs relacionats amb el contracte

Oficina de Collserola.
Districte Sarrià – Sant Gervasi