

EXPEDIENT: D154-2024/269

CONTRACTE: SUBMINISTRAMENT D'UN ESCÀNER AMB TECNOLOGIA CCD DE RADIOGRAFIES DE GRAN FORMAT AMB EL CORRESPONENT PROGRAMARI, ESTACIÓ DE TREBALL I MONITOR, PER TREBALLS DE DIAGNÒSTIC EN CONSERVACIÓ-RESTAURACIÓ I CONEIXEMENT MATERIAL DE BÉNS CULTURALS AL MUSEU NACIONAL D'ART DE CATALUNYA, AMB MESURES DE CONTRACTACIÓ PÚBLICA RESPONSABLE SOCIAL I AMBIENTAL

DOCUMENT: QUADRE DE CARACTERÍSTIQUES DEL CONTRACTE - PLEC DE

A. Descripció de l'objecte del contracte

Descripció: Veure encapçalament.

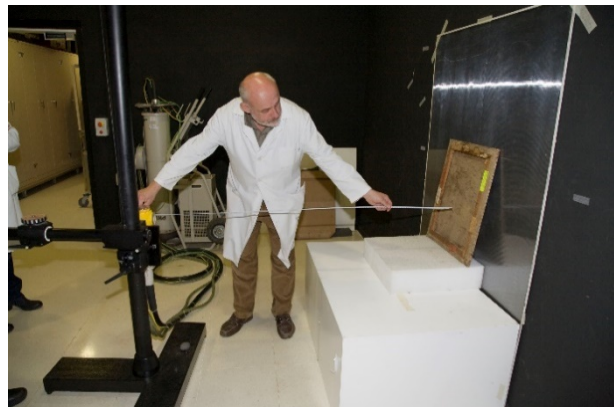
Objecte: El que s'esmenta en l'encapçalament. Aquest equip cal que incorpori un programari per a la captura de les radiografies i la seva edició, una estació de treball i un monitor per tal de poder visionar les radiografies escanejades, el qual s'haurà d'instal·lar en el laboratori químic del Museu Nacional d'Art de Catalunya (en endavant Museu Nacional).

Antecedents: El Museu Nacional, té la missió de promoure la conservació-restauració de les seves col·leccions, així com de garantir el rigor i la qualitat de les intervencions.

Per dur a terme aquests objectius, es fa imprescindible comptar amb una sèrie de tecnologies i mètodes d'examen que utilitzen ones de l'espectre electromagnètic de diversa longitud, un dels quals és l'examen radiogràfic.

La radiografia té un paper fonamental dins dels estudis previs al procés de conservació-restauració i és una eina indispensable de coneixement, recerca i documentació. L'aplicació d'aquesta tecnologia en les col·leccions del Museu Nacional s'inicia l'any 1951, en col·laboració amb la Clínica Manchón de Barcelona, i el museu instal·la el primer aparell de RX a principis de la dècada de 1980. D'ençà llavors, la imatge amb RX s'ha convertit en un document únic que aporta informació valuosa sobre l'estructura i les diverses capes que componen un bé cultural, la seva composició material i el seu estat de conservació atès que revela aspectes que no són visibles en una observació directa de l'objecte, sense necessitat de manipular-lo ni de prendre cap mostra.

El Museu Nacional compta, des de fa anys, amb una instal·lació radioactiva de 3a categoria, amb un equip de RX de 160Kv de potencial constant, en la qual s'examinen tot tipus de béns de les col·leccions del museu.



Imatge 1 i 2: instal·lació radiogràfica del MUSEU NACIONAL.

L'equip del MUSEU NACIONAL és un equip de radiografia industrial en el qual s'utilitza pel·lícula radiogràfica en rotlle. És a dir, s'utilitza un sistema de radiografia analògic amb pel·lícula que es revela en una

processadora automàtica per, posteriorment, visionar les radiografies en un negatoscopi mural.

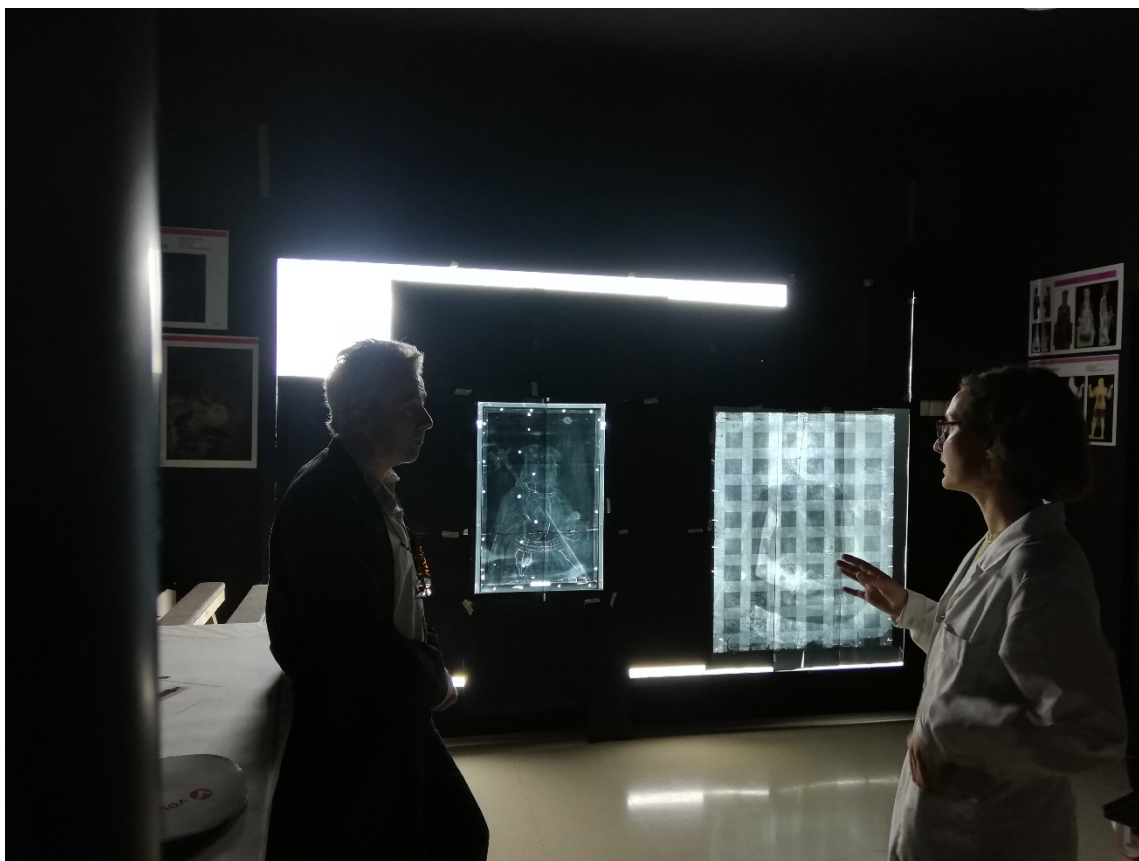


Imatge 3: Processadora per revelar la pel·lícula

La digitalització d'aquestes radiografies permet un estudi més precís i ampliat de les imatges obtingudes alhora que preserva les plaques analògiques de manipulacions que les poden deteriorar. La digitalització de les plaques també permet la reproducció i difusió dels resultats. Amb tot, el Museu Nacional no disposa d'un escàner que permeti digitalitzar aquestes imatges analògiques, atès que fa 2 anys, l'equip que hi havia des del 2006, es va espatllar sense possibilitat de reparació. Aquesta últim aparell, abans d'instal·lar-se al Museu Nacional, havia donat servei a altres institucions com el Museo Nacional del Prado.

Necessitats detectades i justificació de la solució escollida: Un dels motius més importants pels quals s'utilitza una pel·lícula radiogràfica en comptes d'un sistema directament de captació digital és el format de molts dels

objectes que es radiografien. La pel·lícula radiogràfica se subministra en rotlles de 61 m de llarg per 0,35 m d'ample, la qual cosa permet radiografiar béns de gran format. Per contra, la radiografia digital utilitza flat panels, amb una àrea de captació d'imatge de 43 x 43 cm. El sistema digital, per ara, només està indicat per radiografiar objectes petits, mentre que a les col·leccions del Museu Nacional compta amb obres de grans dimensions i, per tant, necessita un sistema que permeti radiografiar objectes grossos.



Imatge 4: S'observa la col·locació sobre el negatoscopi d'un mural radiogràfic format per tires de pel·lícula d'una obra del museu.

La idoneïtat d'adquirir un escàner de tecnologia CCD de radiografies de gran format respon a diverses necessitats:

- La conservació de la informació: la digitalització de les plaques radiogràfiques és una eina necessària per aconseguir la conservació íntegra i perdurable de l'arxiu documental radiogràfic.
- Difusió del coneixement: disposar d'un arxiu radiogràfic en format digital fa possible compartir i difondre fàcilment la informació dels exàmens.
- Extreure més informació dels exàmens radiogràfics: ara se sap que en una radiografia hi ha més informació que la visible a simple vista. La digitalització amb alta definició permet utilitzar programes de tractament d'imatge que extreuen la màxima informació d'aquest tipus d'examen.
- La digitalització de les plaques permet unir en una sola imatge un mural radiogràfic: si ens fixem en la imatge 4, observarem un gran mosaic radiogràfic compost tires de pel·lícula que només es poden veure en conjunt si es pengen en aquest gran negatoscopi. Disposar d'un escàner de tecnologia CCD d'alta resolució permet utilitzar un programari per unir els mosaics radiogràfics i convertir-los en una sola imatge visible en una pantalla d'ordinador.
- La resolució: ha d'incloure tota la gama de resolucions en captura en art en microns (μm). L'escaneig amb alta resolució de radiografies, en l'àmbit del patrimoni, es duu a terme en grans institucions que compten amb instal·lació radiogràfica per a l'examen d'obres d'art i béns culturals (per exemple, el Museo Nacional del Prado, l'Instituto del Patrimonio Histórico, etc.). Aquest escaneig de radiografies es fa seguint uns estàndards de resolució. Per tant, és imprescindible que la resolució de l'escàner que adquireixi el Museu Nacional inclogui tota la gamma de resolucions en captura en art en microns (μm) per seguir aquests estàndards.

- La continuïtat d'una praxi analítica a partir d'imatges digitals, duta a terme amb l'anterior aparell, ara irreparable.

L'objecte del contracte incorpora condicions de contractació pública sostenible/ambiental amb l'objectiu d'aconseguir una major qualitat, d'acord amb l'article 145.2 i 3 de la Llei 9/2017 de Contractes del Sector Públic (en endavant LCSP), i arran de la política de Responsabilitat Social implantada al Museu Nacional d'Art de Catalunya, que incideix en els diversos àmbits de la seva actuació, entre els quals, el de la contractació administrativa.

CPV*: 38520000 – Escàneres

**Aprovat el Reglament (CE) 213/2008 de la Comissió, de 28 de novembre de 2007, que modifica el Reglament (CE) 2195/2002 del Parlament Europeu i del Consell, pel qual s'aprova el Vocabulari Comú de Contractes públics (CPV) i les directives 2004/17/CE i 2004/18/CE del Parlament Europeu i del Consell sobre els procediments dels contractes públics, en allò referent a la revisió del CPV*

Divisió en lots: En aquest contracte no es preveu la divisió en lots segons s'estableix al punt 3 de l'article 99 de la LCSP. La natura de l'objecte del contracte justifica que no es divideixi en lots. Les diferents tasques que componen l'objecte del contracte requereixen una organització que fa necessària que les mateixes siguin coordinades per un mateix agent. A més, gestionar-les de manera independent per diferents contractistes resultaria en una més gran dificultat tècnica i organitzativa, que podria posar en risc l'execució del contracte i amb tota seguretat, l'encariria.

B. Dades econòmiques

Determinació del preu: a tant alçat.

Pressupost base de licitació: 32.670 € (trenta-dos mil sis-cents setanta euros), IVA inclòs.

Mètode aplicat per al seu càlcul: veure annex.

El valor estimat del contracte és de 27.000,00 € (vint-i-set mil euros), més IVA.

Mètode aplicat per al seu càlcul: veure annex.

C. Existència de crèdit

C1. Partida pressupostària: 6200004

C2. Expedient d'abast plurianual: Sí No

D. Termini de durada del contracte/d'execució de la prestació

Les tasques objecte del contracte es podran iniciar a partir de la seva signatura, prevista per al 31 de gener de 2025.

L'equipament s'ha de subministrar i instal·lar en el termini màxim de 8 setmanes. S'entendrà efectivament instal·lat un cop s'hagi signat l'acta de recepció.

Possibilitat i durada de les pròrrogues: No.

E. Variants

Sí No

Elements: No procedeix

Condicions: No procedeix

F. Tramitació de l'expedient i procediment d'adjudicació

Forma de tramitació: ordinària

Procediment d'adjudicació: obert (article 159 de la LCSP)

Tipus de contracte: subministraments (contracte mixt – la part corresponent al tipus subministrament és molt més elevada que la corresponent a la instal·lació).

Tramitació harmonitzada: no

Presentació d'ofertes mitjançant eina de Sobre Digital: sí.

G. Solvència i classificació empresarial

Solvència econòmica i financera: L'article 87 de la LCSP regula la solvència econòmica i financera, enumerant en el seu apartat 1 els mitjans d'acreditació de la mateixa, a elecció de l'òrgan de contractació.

S'ha seleccionat com a mitjà d'acreditació allò previst a l'apartat a) de l'esmentat article 87.1 de la LCSP: Les empreses licitadores hauran de demostrar la seva solvència econòmica acreditant el seu volum anual de negocis, referit al millor exercici dins els 3 últims disponibles en funció de les dates de constitució o d'inici de les seves activitats i de presentació d'ofertes, per import igual o superior a 30.000,00€, sense IVA.

Amb aquesta finalitat aportaran els comptes anuals, degudament aprovats i dipositats en el corresponent registre mercantil, comercial o en el registre oficial preceptiu que resulti d'aplicació, d'acord amb la normativa reguladora de l'estat de procedència.

Els empresaris individuals no inscrits en el Registre Mercantil acreditaran el seu volum anual de negocis mitjançant els seus llibres d'inventaris i comptes anuals legalitzats pel Registre Mercantil.

Solvència tècnica o professional: L'article 89 de la LCSP regula la solvència tècnica o professional en els contractes de subministrament, establint en el seu apartat 1 els mitjans pels quals s'haurà d'acreditar la mateixa, a elecció de l'òrgan de contractació.

1. Per tal de garantir l'experiència general de l'empresa en l'execució de contractes similars, s'ha seleccionat la regla general, prevista a l'apartat a) de l'esmentat article 89.1 de la LCSP: Les empreses licitadores hauran de declarar una relació dels principals subministraments efectuats d'igual o similar naturalesa que els que constitueixen l'objecte del contracte, en els tres últims anys, que inclogui import, dates i destinatari públic o privat dels mateixos.

Aquests s'acreditaran, quan sigui requerit pels serveis dependents de l'òrgan de contractació, mitjançant certificats emesos o visats per l'òrgan competent, quan el destinatari sigui una entitat del sector públic, o, quan el destinatari sigui un subjecte privat, mitjançant un certificat expedit per aquest o, a falta d'aquest certificat, mitjançant una declaració de l'empresari acompanyat dels documents obrants en poder del mateix que acreditin la realització de la prestació. L'import acumulat dels mateixos, ha de ser igual o superior al 70% de l'annualitat mitjana del contracte:
 $27.000,00 \text{ €} \times 0,70 = 18.900,00 \text{ €}$, IVA exclòs.

Classificació empresarial: No procedeix.

H. Criteris d'adjudicació (fins a 100 punts):

La puntuació màxima a atorgar és de 100 punts. En aquesta licitació només es valoraran criteris automàtics, desglossats de la següent manera:

1. CRITERIS AVALUABLES MITJANÇANT L'APLICACIÓ DE FÓRMULES MATEMÀTIQUES (fins a 100 punts)

Ateses les característiques de la licitació, i que l'objecte del contracte es troba suficientment definit, no es considera necessari valorar subjectivament cap altre aspecte afegit de les propostes. És per aquesta raó que en aquesta licitació només es contemplen criteris de valoració avaluable mitjançant fórmules matemàtiques.

Oferta econòmica (fins a 100 punts): S'ha de formular necessàriament conforme al model que s'adjunta com a annex al plec de clàusules administratives i com a plantilla al sobre de la licitació inclòs en l'eina de Sobre Digital.

Les ofertes es valoraran d'acord amb la següent fórmula de proporcionalitat:

$$P_v = \left[1 - \left(\frac{O_v - O_m}{IL} \right) \times \left(\frac{1}{VP} \right) \right] \times P$$

P: punts (100)

IL: import de Licitació (pressupost base de licitació sense IVA)

O_m: oferta Millor

O_v: oferta a valorar

Valor de Ponderació (VP) = 1

Aquesta fórmula s'aplica, d'acord amb la Directriu 1/2020 d'aplicació de fórmules de valoració i puntuació de les proposicions econòmica i tècnica de la Direcció General de Contractació Pública.

No s'acceptaran les proposicions econòmiques que tinguin omissions, errades o esmenes que no permetin conèixer clarament allò que es considera fonamental per valorar-les.

Per a la valoració de les propostes econòmiques es tindran en compte els preus oferts, IVA exclòs.

I. Criteris per a la determinació de l'existència de baixes presumptament anormals

Veure annex.

J. Altra documentació a presentar per les empreses licitadores o per les empreses proposades com adjudicatàries

Abans de l'adjudicació:

L'empresa que es proposi com a adjudicatària haurà de lliurar la següent documentació:

- Document informatiu i de compromís per als proveïdors del Museu inclòs com a annex al plec de clàusules administratives del contracte. Aquest document es requerirà, juntament amb la resta de documentació prèvia a l'adjudicació, a través de l'eina Sobre Digital.
- Annex corresponent a la no existència de conflicte de interessos.
- Declaració responsable de complir amb totes les obligacions referents a la prevenció de riscos laborals dels seus treballadors d'acord amb la normativa vigent.
- En cas d'estar obligada, Pla d'Igualtat entre homes i dones. El Pla d'Igualtat és obligatori a partir del 7 de març del 2022, per a totes aquelles empreses que tinguin entre 50 i 100 persones treballadores.

K. Garantia provisional:

Sí

No

L. Garantia definitiva:

Sí

No

Import i forma de constitució aplicable: Atès que es tracta d'un contracte de subministrament d'import molt baix, que el seu seguiment s'ha de fer de manera exhaustiva, i que el pagament del preu es farà un cop signada l'acta de recepció, es dispensa la constitució de garantia definitiva.

M. Condicions especials d'execució

L'empresa adjudicatària haurà d'adequar la seva activitat al Codi de principis i conductes recomanables en la contractació pública d'acord amb els compromisos ètics i d'integritat que formen part de la relació contractual, tal com consta a la clàusula trenta-tresena del Plec de Clàusules Administratives i que es considera obligació essencial del contracte. L'incompliment de qualsevol de les obligacions que es desprenen, serà causa de resolució del contracte, sens perjudici d'aquelles altres possibles conseqüències previstes a la legislació vigent.

Les empreses licitadores queden obligades a dedicar o adscriure a l'execució del contracte els mitjans personals o materials suficients i/o als que s'hagin compromès en la seva oferta. Atesa la especialització tècnica del contracte, i essent determinant la concreció de mitjans personals, aquest compromís té el caràcter d'obligació essencial als efectes previstos en l'article 211 de la LCSP en relació a les figures del coordinador i personal assignat als treballs a realitzar al Museu Nacional. El personal esmentat no podrà ser modificat en el transcurs de l'execució del contracte sense el consentiment del responsable del mateix. En cas de modificació de l'equip de treball, el personal substitutori haurà de complir, com a mínim, amb les condicions de titulacions i experiència mínima requerida als plecs, així com, si s'escau, amb aquella experiència declarada en l'oferta.

L'adjudicatari s'obliga a garantir la seguretat i la protecció de la salut en el lloc de treball, i al compliment del conveni col·lectiu sectorial i territorial aplicable. Aquesta és una obligació essencial del contracte, i el seu incompliment serà causa de resolució del mateix, d'acord amb l'article 211, apartat 1, lletra i) de la LCSP, sens perjudici d'aquelles altres possibles conseqüències previstes a la legislació vigent.

Així mateix, i dins de les condicions d'especial execució que contempla l'article 202.2 de la LCSP, l'empresa adjudicatària quedarà compromesa a garantir durant l'execució del contracte, la seguretat i la protecció de la salut dels treballadors en el lloc de treball, al compliment dels convenis col·lectius sectorials i territorials aplicables, així com a adoptar mesures per prevenir al sinistralitat laboral.

L'empresa adjudicatària garantirà l'absoluta confidencialitat de la documentació rebuda i pren la responsabilitat de no divulgar, ni fer altre ús que el relacional amb l'objecte del contracte. Aquesta condició té el caràcter d'obligació essencial als efectes previstos en l'article 211 de la LCSP.

L'incompliment d'aquesta obligació implicarà la resolució del contracte i donarà lloc a la reclamació per part de l'entitat, d'acord amb l'establert al Reial Decret Legislatiu 3/2011, de 14 de novembre per efectuar les accions legals que correspongui en defensa dels seus interessos.

L'empresa contractista s'obligarà a oferir les garanties suficients per aplicar, en cas que el contracte comporti el tractament de dades de caràcter personal, mesures tècniques i organitzatives apropiades, per tal que el tractament s'efectuï de conformitat amb el Reglament (UE) 2016/679 del Parlament Europeu i del Consell, de 27 d'abril de 2016, relatiu a la protecció de les persones físiques en allò referent al tractament de dades personals i a la lliure circulació d'aquestes dades (RGPD) i la Llei orgànica 3/2018, de 5 de desembre, de protecció de dades personals i garantia dels drets digitals,

així com a complir les mesures de seguretat i altres obligacions derivades de la legislació de protecció de dades de caràcter personal que resultin d'aplicació.

La documentació i informació que es desprengui o a la qual es tingui accés amb ocasió de l'execució de les prestacions objecte d'aquest contracte i que correspon al Museu responsable del fitxer de dades personals, té caràcter confidencial i no podrà ésser objecte de reproducció total o parcial per cap mitjà o suport. Per tant, no se'n podrà fer ni tractament ni edició informàtica, ni transmissió a tercers fora de l'estricta àmbit de l'execució directa del contracte.

Es considera condició especial d'execució el compliment, durant l'execució del contracte, de les disposicions vigents en matèria d'integració social de persones amb discapacitat, i en matèria fiscal i mediambiental.

L'empresa adjudicatària quedarà obligada a l'acompliment de la Política de Responsabilitat Social del Museu Nacional d'Art de Catalunya i el seu Codi ètic.

<https://www.museunacional.cat/ca/responsabilitat-social-i-ambiental>

Així mateix, quedarà obligada a la presentació de la documentació relativa a la coordinació d'activitats empresarials que es requereixi a través de la plataforma de coordinació amb la que el Museu treballa, tant pel que fa a la documentació referent a l'empresa com a la dels treballadors que s'adscriu al contracte. En el cas de no presentació d'aquesta documentació, no s'autoritzarà l'entrada al Museu del personal adscrit al mateix que vingui a desenvolupar les tasques objecte del contracte, poden donar lloc aquesta situació a la resolució del contracte, sens perjudici d'aquelles altres possibles conseqüències previstes a la legislació vigent.

En tot cas, són condicions especials d'execució del contracte les que s'assenyalen com a tal en els plecs de la contractació.

N. Modificació del contracte prevista

S'admet modificació:

Sí No

Percentatge màxim admès: No procedeix.

Causes específiques de modificació del contracte: veure annex.

O. Cessió del contracte

Sí No

D'acord amb el que estableix l'article 214.1, segon paràgraf, de la LCSP per a aquest expedient es contempla que els drets i obligacions dimanats del contracte podran ser cedits pel contractista a un tercer.

Per tal que el contractista pugui cedir els seus drets i obligacions a tercers s'han de complir els següents requisits:

- Que l'òrgan de contractació autoritzi, de forma prèvia i expressa, la cessió
- Que el cedent hagi executat, com a mínim, un 20% de l'import del contracte.
- Que el cessionari tingui capacitat per contractar amb l'Administració i la solvència que resulti exigible en funció de la fase d'execució del contracte i no estar incurs en una causa de prohibició de contractar.
- Que la cessió es formalitzi entre l'adjudicatari i el cessionari en escriptura pública.

P. Subcontractació

S'admet subcontractació: Percentatge admès: Aquesta licitació, atesa la seva naturalesa, admet fins a un 70% de subcontractació.

No s'admet subcontractació.

S'obliga la subcontractació amb tercers no vinculats

Sí No.

Q. Revisió de preus

Sí No

R. Termini de garantia

Sí No

S. Import màxim de les despeses de publicitat que han d'abonar l'empresa o les empreses adjudicatàries

No procedeix.

T. Programa de treball Sí No

U. Unitat encarregada del seguiment i execució del contracte

Àrea de Restauració i Conservació Preventiva

V. Forma de pagament

Pagaments fraccionats:

Un sol pagament:

Forma de pagament: Un sol pagament, un cop signada l'acta de recepció per ambdues parts, prèvia presentació de la corresponent factura.

El Museu Nacional d'Art de Catalunya abonarà el preu del contracte d'acord amb les prescripcions de l'article 198 de la LCSP, mitjançant transferència bancària. Les factures que s'hagin d'emetre en format electrònic, d'acord amb el que estableix la Llei 25/2013, s'han de signar amb signatura avançada basada en un certificat reconegut, i han d'incloure, necessàriament, el número d'expedient de contractació: MNAC-2024-210.

El format de la factura electrònica i signatura s'han d'ajustar al que disposa l'annex 1 de l'Ordre ECO/306/2015, de 23 de setembre, per la qual es regula el procediment de tramitació i anotació de les factures en el Registre comptable de factures en l'àmbit de l'administració de la Generalitat de Catalunya i el sector públic que en depèn.

La plataforma e.FACT és el punt general d'entrada de factures electròniques de l'Administració de la Generalitat de Catalunya i del seu Sector Públic, d'acord amb l'Acord GOV/151/2014, d'11 de novembre, sobre el punt general d'entrada de factures electròniques de Catalunya.

Les dades identificatives de l'òrgan administratiu amb competències en matèria de comptabilitat pública, de l'òrgan de contractació i del destinatari, que l'empresa contractista haurà de fer constar en les factures corresponents, són les següents:

Unitat tramitadora: A09006500 MUSEU NACIONAL D'ART DE CATALUNYA

Òrgan gestor: A09006500 MUSEU NACIONAL D'ART DE CATALUNYA

Oficina comptable: A09006500 MUSEU NACIONAL D'ART DE CATALUNYA.

El seguiment de l'estat de les factures es podrà consultar al web del Departament de la Vicepresidència i d'Economia i Hisenda a l'apartat de

Tresoreria i Pagaments (consulta de l'estat de factures i pagaments de documents), a partir de l'endemà del registre de la factura.

W. Fitxers que continguin dades de caràcter personal a tractar i nivell de mesures de seguretat

Existeixen fitxers a tractar que contenen dades de caràcter personal:

Si No

X. Responsable del contracte

La direcció, coordinació i supervisió de les tasques objecte d'aquest contracte, es duran a terme per part de la Cap de l'Àrea de Restauració i Conservació Preventiva del Museu, que serà el Responsable del Contracte.

A la persona responsable del contracte li correspondrà, entre d'altres, les funcions de gestió i supervisió del servei contractat, conformar la facturació; seguiment, control i dictat de les instruccions necessàries per a la bona execució del contracte; determinar si la prestació s'ajusta a les prescripcions establertes per a la seva execució, i també donar compliment a les obligacions assumides per l'empresa en aquest contracte

Y. Altra informació del contracte

Òrgan de contractació: Administrador del Museu Nacional d'Art de Catalunya, en base a les facultats que atorga l'article 18 dels Estatuts del Museu Nacional d'Art de Catalunya, aprovats per Acord del Govern de la Generalitat de Catalunya de 14 de març de 2006 (DOGC núm. 4625 de 3 de maig) i modificats per Acord del Govern GOV 151/2016, de 22 de novembre (DOGC núm. 7254, de 24 de novembre).

Unitat administrativa responsable: Departament de Contractació i Compres del Museu Nacional d'Art de Catalunya

Consultes i data límit d'obtenció d'informació: Els licitadors que desitgin realitzar qualsevol consulta o sol·licitar aclariments sobre la licitació podran contactar a tal efecte a través del tauler de "Dubtes i preguntes" de l'espai d'aquesta licitació al perfil del contractant del Museu. Els licitadors podran sol·licitar aclariments fins al dia 10 de gener de 2025 a les 14:00:00 hores.

Z. Presentació d'ofertes i obertura de proposicions

Data límit de presentació d'ofertes

Obertura de proposicions: El termini de presentació d'ofertes en aquesta licitació finalitza el dia 15 de gener de 2025 a les 11:00:00 hores, de manera que les ofertes rebudes amb posterioritat (és a dir, a les 11:00:01 hores en endavant) es consideraran extemporànies.

Obertura de proposicions

Data d'obertura del sobre A: 15 de gener de 2025 a les 14:30:00 hores.

L'acte d'obertura no és públic.

Lloc: Museu Nacional d'Art de Catalunya; Palau Nacional – Parc de Montjuïc; Barcelona 08038 (entrada per Av. Dels Montanyans, s/n).

Data d'obertura del sobre B: 16 de gener de 2025 a les 14:30:00 hores.

L'acte d'obertura és públic.

Lloc: Museu Nacional d'Art de Catalunya; Palau Nacional – Parc de Montjuïc; Barcelona 08038 (entrada per Av. Dels Montanyans, s/n).

EXPEDIENT: D154-2024/269

CONTRACTE: SUBMINISTRAMENT D'UN ESCÀNER AMB TECNOLOGIA CCD DE RADIOGRAFIES DE GRAN FORMAT AMB EL CORRESPONENT PROGRAMARI, ESTACIÓ DE TREBALL I MONITOR, PER TREBALLS DE DIAGNÒSTIC EN CONSERVACIÓ-RESTAURACIÓ I CONEIXEMENT MATERIAL DE BÉNS CULTURALS AL MUSEU NACIONAL D'ART DE CATALUNYA, AMB MESURES DE CONTRACTACIÓ PÚBLICA RESPONSABLE SOCIAL I AMBIENTAL

DOCUMENT: PLEC DE CLÀUSULES ADMINISTRATIVES

I. DISPOSICIONS GENERALS

Primera. Objecte del contracte

1.1 L'objecte del contracte és el disseny, producció, subministrament i instal·lació compreses en el projecte degudament aprovat que es descriuen en l'apartat corresponent del quadre de característiques.

1.2 Els lots en què es divideix l'objecte del contracte s'identifiquen en l'apartat corresponent del quadre de característiques.

1.3 L'expressió de la codificació corresponent a la nomenclatura del Vocabulari Comú de Contractes (CPV) és la que consta en l'apartat corresponent del quadre de característiques.

Segona. Necessitats administratives que cal satisfer i idoneïtat del contracte

Les necessitats que cal satisfer mitjançant el contracte són les que consten en l'apartat corresponent del quadre de característiques.

Tercera. Dades econòmiques del contracte i existència de crèdit

3.1 El sistema per a la determinació del preu del contracte és el que s'indica en l'apartat corresponent del quadre de característiques.

3.2 El valor estimat del contracte i el mètode aplicat per al seu càlcul són els que s'assenyalen en l'apartat corresponent del quadre de característiques.

3.3 El pressupost base de licitació és el que s'assenyala en l'apartat corresponent del quadre de característiques. Aquest és el límit màxim de despesa (IVA inclòs) que, en virtut d'aquest contracte, pot comprometre l'òrgan de contractació, i constitueix el preu màxim que poden oferir les empreses que concorrin a la licitació d'aquest contracte.

3.4 El preu del contracte és el d'adjudicació i ha d'incloure, com a partida independent, l'Impost sobre el Valor Afegit. En el preu es consideraran inclosos els tributs, les taxes, els cànonns de qualsevol tipus que siguin d'aplicació, així com totes les despeses que s'originin com a conseqüència de les obligacions establertes en aquest plec que s'han de complir durant l'execució del contracte.

3.5 S'han complert tots els tràmits reglamentaris per assegurar l'existència de crèdit per al pagament del contracte. La partida pressupostària a la qual s'imputa aquest crèdit és la que s'esmenta en l'apartat corresponent del quadre de característiques.

Quarta. Termini d'execució del contracte

El termini de durada del contracte és el que s'estableix en l'apartat corresponent del quadre de característiques. El termini total i els terminis parcials són els que es fixen en el programa de treball que s'aprovi, si

s'escau. Tots aquests terminis comencen a comptar des del dia que s'estipuli en el contracte.

El contracte es podrà prorrogar si així s'ha previst en l'apartat corresponent del quadre de característiques. En aquest cas, la pròrroga s'acordarà per l'òrgan de contractació i serà obligatòria per a l'empresa contractista, sempre que la preavisi amb, almenys, dos mesos d'antelació a l'acabament del termini de durada del contracte. La pròrroga no es produirà, en cap cas, per acord tàcit de les parts.

Cinquena. Règim jurídic del contracte

5.1 El contracte té caràcter administratiu i es regeix per aquest plec de clàusules administratives i pel plec de prescripcions tècniques, les clàusules dels quals es consideren part integrant del contracte.

Els plànols, la memòria, en els aspectes assenyalats en l'article 128 del Reglament general de la Llei de contractes de les administracions públiques, aprovat pel Reial decret 1098/2001, de 12 d'octubre (d'ara endavant, RGLCAP), i els quadres de preus del projecte aprovat tenen caràcter contractual i regeixen l'adjudicació i l'execució del contracte d'obres. En conseqüència, han de ser signats, en el moment de la seva formalització, per l'empresa adjudicatària, en prova de conformitat.

A més, es regeix per la normativa en matèria de contractació pública continguda, principalment, en les disposicions següents:

a) Llei 9/2017, de 8 de novembre, de contractes del sector públic, per la qual es transposen a l'ordenament jurídic espanyol les Directives del Parlament Europeu i del Consell 2014/23/UE i 2014/24/UE, de 26 de febrer de 2014.

- b) Decret Llei 3/2016, de 31 de maig, de mesures urgents en matèria de contractació pública.
- c) Reial decret 817/2009, de 8 de maig, pel qual es desenvolupa parcialment la Llei 30/2007, de 30 d'octubre, de contractes del sector públic (d'ara endavant, RD 817/2009).
- d) Reglament general de la Llei de contractes de les administracions públiques aprovat pel Reial decret 1098/2001, de 12 d'octubre, en tot allò no modificat ni derogat per les disposicions esmentades anteriorment (d'ara endavant, RGLCAP).
- e) Llei orgànica 3/2018, de 5 de desembre, de protecció de dades personals i garantia dels drets digitals.
- f) Reglament (UE) 2016/679 del Parlament Europeu i del Consell, de 27 d'abril de 2016, relatiu a la protecció de les persones físiques pel que fa al tractament de dades personals i a la lliure circulació d'aquestes dades i pel qual es deroga la Directiva 95/46/CE.
- g) Ordre PDA/21/2019, de 14 de febrer, per la qual es determina el sistema de notificacions electròniques de l'Administració de la Generalitat de Catalunya i del seu sector públic.
- h) Reial decret 203/2021, de 30 de març, pel qual s'aprova el Reglament d'actuació i funcionament del sector públic per mitjans electrònics.

Adicionalment, també es regeix per les normes aplicables als contractes del sector públic en l'àmbit de Catalunya i per la seva normativa sectorial que resulti d'aplicació.

Supletòriament al contracte li resulten d'aplicació les normes de dret administratiu i, en el seu defecte, les normes de dret privat.

5.2 El desconeixement de les clàusules del contracte en qualsevol dels seus termes, dels altres documents contractuals que en formen part i també de les instruccions o altres normes que resultin d'aplicació en l'execució de la cosa pactada, no eximeix l'empresa adjudicatària de l'obligació de complir-les.

Sisena. Admissió de variants

S'admetran variants quan així consti en l'apartat corresponent del quadre de característiques, amb els requisits mínims, en les modalitats i amb les característiques que s'hi preveuen.

Setena. Tramitació de l'expedient i procediment d'adjudicació

La forma de tramitació de l'expedient i el procediment d'adjudicació del contracte són els establerts en l'apartat corresponent del quadre de característiques.

Vuitena. Mitjans de comunicació electrònics

8.1 D'acord amb la Disposició addicional quinzena de la LCSP, la tramitació d'aquesta licitació comporta la pràctica de les notificacions i comunicacions que en derivin per mitjans exclusivament electrònics.

No obstant això, es podrà utilitzar la comunicació oral per a comunicacions diferents de les relatives als elements essencials, això és, els plecs i les ofertes, deixant-ne el contingut de la comunicació oral documentat degudament, per exemple, mitjançant els arxius o resums escrits o sonors dels principals elements de la comunicació.

8.2 Les notificacions que es facin durant el procediment de contractació i durant la vigència del contracte que es licita s'efectuaran per mitjans electrònics a través del sistema de notificació e-Notum, d'acord amb la

LCSP i la Llei 39/2015, d'1 d'octubre, del procediment administratiu comú de les administracions públiques. A aquests efectes, l'empresa ha d'indicar una adreça de correu electrònic individualitzada i, addicionalment, un número de telèfon mòbil on rebre els avisos de la posada a disposició de la notificació i designar les persones autoritzades a accedir a les notificacions. Un cop l'empresa rebí el correu electrònic indicant que la notificació corresponent està a disposició en l'e-Notum, haurà d'accedir-hi la persona designada, mitjançant l'enllaç que se li enviarà a aquest efecte.

Els terminis a comptar des de la notificació es computaran des de la data d'enviament de la mateixa, si l'acte objecte de notificació s'ha publicat el mateix dia en el perfil de contractant de l'òrgan de contractació.

En cas contrari, els terminis es computaran des de la recepció de la notificació per part de l'empresa a qui s'adreça. No obstant això, els terminis de les notificacions practicades amb motiu del procediment de recurs especial pel Tribunal Català de Contractes computen en tot cas des de la data d'enviament de la notificació.

8.3 D'altra banda, per tal de rebre tota la informació relativa a aquesta licitació, les empreses que ho vulguin i, en tot cas, les empreses licitadores s'han de subscriure com a interessades en aquesta licitació, a través del servei de subscripció a les novetats de l'espai virtual de licitació que a tal efecte es posa a disposició a l'adreça web del perfil de contractant de l'òrgan de contractació, accessible a la Plataforma de Serveis de Contractació Pública de la Generalitat:

[\(https://contractaciopublica.gencat.cat/ecofin_pscp/AppJava/cap.pscp?reqC ode=viewDetail&keyword=CONSORCI+MUSEU&idCap=203909&ambit=&\)](https://contractaciopublica.gencat.cat/ecofin_pscp/AppJava/cap.pscp?reqC ode=viewDetail&keyword=CONSORCI+MUSEU&idCap=203909&ambit=&).

Les empreses que, d'acord amb la clàusula 11.2 d'aquest plec, activin l'oferta amb l'eina de Sobre Digital s'inscriuran a la licitació automàticament.

Aquesta subscripció permetrà rebre avís de manera immediata a les adreces electròniques de les persones subscrites de qualsevol novetat, publicació o avís relacionat amb aquesta licitació.

Així mateix, determinades comunicacions que s'hagin de fer amb ocasió o com a conseqüència del procediment de licitació i d'adjudicació del present contracte es realitzaran mitjançant el tauler d'anuncis associat a l'espai virtual de licitació d'aquesta licitació de la Plataforma de Serveis de Contractació Pública. En aquest tauler d'anuncis electrònic, que deixa constància fefaent de l'autenticitat, la integritat i la data i hora de publicació de la informació publicada, també es publicarà informació relativa tant a la licitació, com al contracte.

A més, les empreses licitadores també es poden donar d'alta en el Perfil del licitador, prèvia l'autenticació requerida. El Perfil del licitador està constituït per un conjunt de serveis adreçats a les empreses licitadores amb l'objectiu de proveir un espai propi a cada empresa licitadora, amb un seguit d'eines que faciliten l'accés i la gestió d'expedients de contractació del seu interès. Per donar-se d'alta cal fer "clic" en l'apartat "Perfil de licitador" de la Plataforma de Serveis de Contractació Pública i disposar del certificat digital requerit.

A la Plataforma de Serveis de Contractació Pública les empreses tenen a la seva disposició una "guia del licitador".

8.4 Certificats digitals:

D'acord amb la disposició addicional primera del DL 3/2016, serà suficient l'ús de la signatura electrònica avançada basada en un certificat qualificat o

reconegut de signatura electrònica en els termes previstos en el Reglament (UE) 910/2014/UE, del Parlament Europeu i del Consell, de 23 de juliol de 2014, relatiu a la identificació electrònica i els serveis de confiança per a les transaccions electròniques en el mercat interior i pel qual es deroga la Directiva 1999/93/CE. Per tant, aquest és el nivell de seguretat mínim necessari del certificat de signatura electrònica admesa per a la signatura del DEUC i de l'oferta.

Pel que fa als certificats estrangers comunitaris, s'acceptaran els certificats qualificats a qualsevol país de la Unió Europea d'acord amb l'article 25.3 del Reglament (UE) 910/2014/UE sobre identificació electrònica i serveis de confiança, esmentat, el qual disposa que "una signatura electrònica qualificada basada en un certificat qualificat emès a un Estat membre serà reconeguda com a signatura electrònica qualificada a la resta dels Estats membres".

Novena. Aptitud per contractar

9.1 Estan facultades per participar en aquesta licitació i subscriure, si escau, el contracte corresponent les persones naturals o jurídiques, espanyoles o estrangeres, que reuneixin les condicions següents:

- Tenir personalitat jurídica i plena capacitat d'obrar, d'acord amb el que preveu l'article 65 de la LCSP;
- No estar incurses en alguna de les circumstàncies de prohibició de contractar recollides en l'article 71 de la LCSP, la qual cosa poden acreditar per qualsevol dels mitjans establerts en l'article 85 de la LCSP;

D'acord amb l'article 72.5 de la LCSP no procedeix declarar la prohibició de contractar quan, en el tràmit d'audiència del procediment corresponent, la persona incursa en una causa de

prohibició diferent a la d'haver estat sancionada per sentència ferma per algun dels delictes establerts en l'article 71.1.a) de la LCSP, acrediti el pagament o compromís de pagament de les multes i indemnitzacions fixades per sentència o resolució administrativa de les quals derivi la causa de prohibició de contractar, sempre i quan hagin estat declarades responsables del pagament de la mateixa en la sentència o resolució, i l'adopció de mesures tècniques, organitzatives i de personal apropiades per evitar la comissió de futures infraccions administratives, entre les quals quedarà inclòs l'acollir-se al programa de clemència en matèria de falsejament de la competència);

- Acreditar la solvència requerida, en els termes establerts en la clàusula corresponent d'aquest plec;
- Tenir l'habilitació empresarial o professional que, si s'escau, sigui exigible per dur a terme la prestació que constitueixi l'objecte del contracte; i
- A més, quan, per així determinar-ho la normativa aplicable, se li requereixin a l'empresa contractista determinats requisits relatius a la seva organització, destinació dels seus beneficis, sistema de finançament o altres per poder participar en el procediment d'adjudicació, aquests s'han d'acreditar per les empreses licitadores.

Així mateix, les prestacions objecte d'aquest contracte han d'estar compreses dins de les finalitats, objecte o àmbit d'activitat de les empreses licitadores, segons resulti dels seus estatuts o de les seves regles fundacionals.

Les circumstàncies relatives a la capacitat, solvència i absència de prohibicions de contractar han de concórrer en la data final de presentació d'ofertes i subsistir en el moment de perfecció del contracte.

9.2 La capacitat d'obrar de les empreses espanyoles persones jurídiques s'acredita mitjançant l'escriptura de constitució o modificació inscrita en el Registre Mercantil, quan sigui exigible conforme a la legislació mercantil. Quan no ho sigui, s'acredita mitjançant l'escriptura o document de constitució, estatuts o acta fundacional, en què constin les normes que regulen la seva activitat, inscrits, si s'escau, en el corresponent registre oficial. També cal aportar el NIF de l'empresa.

La capacitat d'obrar de les empreses espanyoles persones físiques s'acredita amb la presentació del NIF.

La capacitat d'obrar de les empreses no espanyoles d'Estats membres de la Unió Europea o signataris de l'Acord sobre Espai Econòmic Europeu s'ha d'acreditar mitjançant la inscripció en els registres professionals o mercantils adients del seu Estat membre d'establiment o la presentació d'una declaració jurada o una de les certificacions que s'indiquen en l'annex XI de la Directiva 2014/24/UE.

La capacitat d'obrar de les empreses estrangeres d'Estats no membres de la Unió Europea ni signataris de l'Acord sobre Espai Econòmic Europeu s'acredita amb l'aportació d'un informe emès per la missió diplomàtica permanent o per l'oficina consular d'Espanya del lloc del domicili de l'empresa, en el qual consti, prèvia acreditació per l'empresa, que figuren inscrites en el registre local professional, comercial o anàleg, o, en el seu defecte, que actuen habitualment en el tràfic local dins l'àmbit de les activitats que abasta l'objecte del contracte. També han d'aportar un informe de la missió diplomàtica permanent d'Espanya o de la Secretaria General de Comerç Exterior, que acrediti que l'Estat del qual són nacionals

ha signat l'Acord sobre contractació pública de l'Organització Mundial del Comerç (OMC), sempre que es tracti de contractes subjectes a regulació harmonitzada –de valor estimat igual o superior a 221.000 euros– o, en cas contrari, l'informe de reciprocitat al que fa referència l'article 80 de la LCSP.

9.3 També poden participar en aquesta licitació les unions d'empreses que es constitueixin temporalment a aquest efecte (UTE), sense que sigui necessària formalitzar-les en escriptura pública fins que no se'ls hagi adjudicat el contracte. Aquestes empreses queden obligades solidàriament davant el Museu i han de nomenar una persona representant o apoderada única amb poders suficients per exercir els drets i complir les obligacions que es derivin del contracte fins a la seva extinció, sense perjudici que les empreses atorguin poders mancomunats per a cobraments i pagaments d'una quantia significativa.

9.4 La durada de la UTE ha de coincidir, almenys, amb la del contracte fins a la seva extinció.

9.5 Les empreses que vulguin constituir unions temporals d'empreses per participar en licitacions públiques es poden trobar mitjançant la utilització de la funcionalitat punt de trobada de la Plataforma de Serveis de Contractació Pública de la Generalitat, que es troba dins l'apartat "Perfil del licitador".

9.6 Les empreses que hagin participat en l'elaboració de les especificacions tècniques o dels documents preparatoris del contracte o hagin assessorat a l'òrgan de contractació durant la preparació del procediment de contractació, poden participar en la licitació sempre que es garanteixi que la seva participació no falseja la competència.

Desena. Classificació i solvència de les empreses licitadores

10.1 Les empreses han d'acreditar que compleixen els requisits mínims de solvència que es detallen en l'apartat corresponent del quadre de característiques, bé a través dels mitjans d'acreditació que es relacionen en aquest mateix apartat corresponent del quadre de característiques, o bé, si s'escau, alternativament mitjançant la classificació equivalent a aquesta solvència, que s'assenyala en l'apartat corresponent del mateix quadre de característiques.

A les empreses que, per una raó vàlida, no estiguin en condicions de presentar les referències sol·licitades en l'apartat corresponent del quadre de característiques per acreditar la seva solvència econòmica i financera, se les autoritzarà a acreditar-la per mitjà de qualsevol altre document que l'òrgan de contractació consideri apropiat.

Per acreditar la solvència econòmica i financera i la solvència tècnica o professional, es reconeixen plens efectes jurídics a les dades que consten en el certificat d'inscripció al Registre electrònic d'empreses licitadores de la Generalitat de Catalunya, d'acord amb el que determina la Disposició addicional segona, apartat 3 de la Llei 2/2014 del Parlament de Catalunya, de 27 de gener, de mesures fiscals, administratives, financeres i del sector públic; i al Registre Oficial de Licitadors i Empreses Classificades de les Administracions Públiques, en els termes establerts en la LCSP.

10.2 Les empreses licitadores s'han de comprometre a dedicar o adscriure a l'execució del contracte els mitjans personals o materials suficients que s'indiquen en l'apartat corresponent del quadre de característiques.

Atesa la complexitat tècnica del contracte, i essent determinant la concreció de mitjans personals o materials, aquest compromís té el caràcter d'obligació essencial als efectes previstos en l'article 211 de la LCSP.

10.3 Les empreses licitadores poden recórrer per a l'execució del contracte a les capacitats d'altres entitats, amb independència de la naturalesa jurídica dels vincles que tinguin amb elles, per tal d'acreditar la seva solvència econòmica i financera i tècnica i professional, sempre que aquestes entitats no estiguin incurses en prohibició de contractar i que les empreses licitadores demostrin que durant tota la durada de l'execució del contracte disposaran efectivament dels recursos necessaris mitjançant la presentació a tal efecte del compromís per escrit de les entitats esmentades.

No obstant això, respecte als criteris relatius als títols d'estudis i professionals i a l'experiència professional, les empreses només poden recórrer a les capacitats d'altres entitats si aquestes presten els serveis per als quals són necessàries les capacitats esmentades.

En les mateixes condicions, les UTE poden recórrer a les capacitats dels participants en la unió o d'altres entitats.

Si es recorre a les capacitats d'altres entitats respecte als requisits de solvència econòmica i financera, es podrà exigir formes de responsabilitat conjunta entre l'empresa i les entitats esmentades en l'execució del contracte, fins i tot que siguin responsables solidàriament.

10.4 Els certificats comunitaris d'empresaris autoritzats per contractar als que fa referència l'article 97 de la LCSP constitueixen una presumpció d'aptitud en relació als requisits de selecció qualitativa que figurin en aquests.

10.5 En les UTE, totes les empreses que en formen part han d'acreditar la seva solvència, en els termes indicats en l'apartat corresponent del quadre de característiques. Per tal de determinar la solvència de la unió temporal, s'acumula l'acreditada per cadascuna de les seves integrants.

II. DISPOSICIONS RELATIVES A LA LICITACIÓ, L'ADJUDICACIÓ I LA FORMALITZACIÓ DEL CONTRACTE

Onzena. Presentació de documentació i de proposicions

11.1 El termini per presentar ofertes en aquesta licitació és l'indicat en l'apartat "Presentació d'ofertes i obertura de proposicions", del quadre de característiques del contracte.

11.2 Les empreses licitadores han de presentar la documentació que conformi les seves ofertes en els sobres que corresponguin, d'acord, i mitjançant l'eina de Sobre Digital, accessible a través de l'espai de licitació concret d'aquesta licitació al perfil del contractant. Adreça perfil del contractant del Museu Nacional d'Art de Catalunya:

https://contractaciopublica.gencat.cat/ecofin_pscp/AppJava/cap.pscp?reqCode=viewDetail&keyword=CONSORCI+MUSEU&idCap=203909&ambit=&

Un cop accedeixin a l'eina web de sobre Digital, les empreses licitadores hauran d'omplir un formulari per donar-se d'alta a l'eina i, a continuació, rebran un missatge, al/s correu/s electrònic/s indicat/s en aquest formulari d'alta, d'activació de l'oferta.

Les adreces electròniques que les empreses licitadores indiquin en el formulari d'inscripció de l'eina de Sobre Digital, que seran les emprades per enviar correus electrònics relacionats amb l'ús de l'eina de Sobre Digital.

Es recomana designar més d'una adreça de correu electrònic on rebre els avisos i notificacions.

Les empreses licitadores han de conservar el correu electrònic d'activació de l'oferta, atès que l'enllaç que es conté en el missatge d'activació és l'accés

exclusiu de què disposaran per presentar les seves ofertes a través de l'eina de Sobre Digital.

Accedint a l'espai web de presentació d'ofertes a través d'aquest enllaç tramès, les empreses licitadores hauran de preparar tota la documentació requerida i adjuntar-la en format electrònic en els sobres corresponents. Les empreses licitadores poden preparar i enviar aquesta documentació de forma esglaonada, abans de fer la presentació de l'oferta.

Per poder iniciar la tramesa de la documentació, l'eina requerirà a les empreses licitadores que introdueixin una paraula clau per a cada sobre amb documentació xifrada que formi part de la licitació (pel sobre A no es requereix paraula clau, atès que la documentació no està xifrada). Amb aquesta paraula clau es xifrarà, en el moment de l'enviament de les ofertes, la documentació. Així mateix, el desxifrat dels documents de les ofertes es realitza mitjançant la mateixa paraula clau, la qual han de custodiar les empreses licitadores.

Cal tenir en compte la importància de custodiar correctament aquesta o aquestes claus (poden ser la mateixa per tots els sobres o diferents per cadascun d'ells), ja que només les empreses licitadores la/les tenen (l'eina de Sobre Digital no guarda ni recorda les contrasenyes introduïdes) i són imprescindibles per al desxifrat de les ofertes i, per tant, per l'accés al seu contingut.



Si aquesta o aquestes claus es perden, no existeix manera de recuperar-la/es.

El Museu sol·licitarà a les empreses licitadores, a través de l'eina Sobre Digital, que accedeixin a l'eina web de Sobre Digital per introduir les seves paraules clau en el moment que correspongui.

Aquesta sol·licitud la rebran les empreses licitadores al correu electrònic assenyalat en el formulari d'inscripció a l'oferta de l'eina Sobre Digital.

Quan les empreses licitadores introdueixin les paraules clau s'iniciarà el procés de desxifrat de la documentació, que es trobarà guardada en un espai virtual securitzat que garanteix la inaccessibilitat a la documentació abans, en el seu cas, de la constitució de la Mesa i de l'acte d'obertura dels sobres, en la data i l'hora establertes.

Aquesta "caixa forta virtual" compleix amb els requisits de seguretat i garantia de no accessibilitat establerts en la Disposició addicional dissetena de la LCSP.

Es podrà demanar a les empreses licitadores que introdueixin la paraula clau 24 hores després de finalitzat el termini de presentació d'ofertes i, en tot cas, l'han d'introduir dins del termini establert abans de l'obertura del primer sobre xifrat.

Les empreses licitadores han d'introduir en tot cas la paraula clau abans de l'obertura del primer sobre xifrat.

En cas que alguna empresa licitadora no introdueixi la paraula clau, no es podrà accedir al contingut del sobre xifrat. Així, atès que la presentació d'ofertes a través de l'eina de Sobre Digital es basa en el xifratge de la documentació i requereix necessàriament la introducció per part de les empreses licitadores de la/les paraula/es clau, que només elles custodien durant tot el procés, per poder accedir al contingut xifrat dels sobres, no es podrà efectuar la valoració de la documentació de la seva oferta que no es pugui desxifrar per no haver introduït l'empresa la paraula clau.

Cal tenir en compte que l'eina de Sobre Digital no permet suprimir o modificar les ofertes un cop presentades; sí és possible en qualsevol moment anterior a l'enviament de l'oferta. En cas que una empresa

licitadora presenti dues o més ofertes a un mateix lot/contracte dins del termini de presentació d'ofertes, prenent que l'última substitueixi a una o unes ofertes anteriors, ha d'informar-ho així fefaentment a l'òrgan de contractació i aquest o, en el seu cas, la mesa de contractació, valorarà el que procedeixi respecte d'aquestes ofertes.

En cas de fallida tècnica que impossibiliti l'ús de l'eina de Sobre Digital el darrer dia de presentació de les proposicions, l'òrgan de contractació ampliarà el termini de presentació de les mateixes el temps que es consideri imprescindible, modificant el termini de presentació d'ofertes; publicant a la Plataforma de Serveis de Contractació Pública l'esmena corresponent; i, addicionalment, comunicant el canvi de data a totes les empreses que haguessin activat oferta.

Podeu trobar material de suport sobre com preparar una oferta mitjançant l'eina de sobre digital a l'apartat de "Licitació electrònica" de la Plataforma de Serveis de Contractació Pública:

https://contractaciopublica.gencat.cat/ecofin_sobre/AppJava/views/ajuda/empreses/index.xhtml?set-locale=ca_ES

11.3 D'acord amb el que disposa l'apartat 1.h de la Disposició addicional setzena de la LCSP, l'enviament de les ofertes mitjançant l'eina de sobre Digital es podrà fer en dues fases, transmetent primer l'empremta electrònica de la documentació de l'oferta, dins del termini de presentació d'ofertes, amb la recepció de la qual es considerarà efectuada la seva presentació a tots els efectes, i després fent l'enviament de la documentació de l'oferta pròpiament dita, en un termini màxim de 24 hores. En cas de no efectuar-se aquesta segona remissió en el termini de 24 hores, es considerarà que l'oferta ha estat retirada.

Si es fa ús d'aquesta possibilitat, cal tenir en compte que la documentació tramesa en aquesta segona fase ha de coincidir totalment amb aquella respecte de la que s'ha enviat l'empremta digital prèviament, de manera que no es pot produir cap modificació dels fitxers electrònics que configuren la documentació de l'oferta. En aquest sentit, cal assenyalar la importància de no manipular aquests arxius (ni, per exemple, fer-ne còpies, encara que siguin de contingut idèntic) per tal de no variar-ne l'empremta electrònica, que és la que es comprovarà per assegurar la coincidència de documents en les ofertes trameses en dues fases.

Les proposicions presentades fora de termini no seran admeses EN CAP CAS.

11.4 Les ofertes presentades han d'estar lliures de virus informàtics i de qualsevol tipus de programa o codi nociu, ja que en cap cas es poden obrir els documents afectats per un virus amb les eines corporatives de la Generalitat de Catalunya. Així, és obligació de les empreses contractistes passar els documents per un antivirus i, en cas d'arribar documents de les seves ofertes amb virus, serà responsabilitat d'elles que el Museu no pugui accedir al contingut d'aquests.

En cas que algun document presentat per les empreses licitadores estigui malmès, en blanc o sigui il·legible o estigui afectat per algun virus informàtic, la Mesa de contractació valorarà, en funció de quina sigui la documentació afectada, les conseqüències jurídiques respecte de la participació d'aquesta empresa en el procediment, que s'hagin de derivar de la impossibilitat d'accedir al contingut d'algun dels documents de l'oferta. En cas de tractar-se de documents imprescindibles per conèixer o valorar l'oferta, la mesa podrà acordar l'exclusió de l'empresa.

Les empreses licitadores podran presentar una còpia de seguretat dels documents electrònics presentats en suport físic electrònic, que serà

sol·licitada a les empreses licitadores en cas de necessitat, per tal de poder accedir al contingut dels documents en cas que estiguin malmesos. En aquest sentit, cal recordar la importància de no manipular aquests arxius per tal de no variar-ne l'empremta electrònica, que és la que es comprovarà per assegurar la coincidència dels documents de la còpia de seguretat, tramesos en suport físic electrònic, i dels tramesos en l'oferta, a través de l'eina de Sobre Digital. Així mateix, cal tenir en compte que aquesta còpia no podrà ser emprada en el cas d'haver enviat documents amb virus a través de l'eina de Sobre Digital, atesa la impossibilitat tècnica en aquests casos de poder fer la comparació de les empremtes electròniques i, per tant, de poder garantir la no modificació de les ofertes un cop finalitzat el termini de presentació.

11.5 L'eina de Sobre Digital no permet la presentació d'arxius de mida superior a 25 Mb. Per aquest motiu, els arxius de les ofertes d'aquesta mida s'han de comprimir o fragmentar en diverses parts. La partició s'ha de realitzar manualment (sense utilitzar eines del tipus winzip o winrar de partició automàtica) i sense incorporar cap tipus de contrasenya. Els arxius resultants de la partició s'incorporen en l'apartat d'altra documentació numerats (part 1 de 2, part 2 de 2).

11.6 Les especificacions tècniques necessàries per a la presentació electrònica d'ofertes es troben disponibles a l'apartat de "Licitació electrònica" de la Plataforma de Serveis de Contractació Pública:

https://contractaciopublica.gencat.cat/ecofin_sobre/AppJava/views/ajuda/empreses/index.xhtml?set-locale=ca_ES

D'altra banda, els formats de documents electrònics admissibles són els següents: PDF, Office o Open Document.

11.7 D'acord amb l'article 23 del RGLCAP, les empreses estrangeres han de presentar la documentació traduïda de forma oficial al català i/o al castellà.

11.8 Les persones interessades en el procediment de licitació podran sol·licitar a l'òrgan de contractació informació addicional sobre els plecs i demés documentació complementària.

Veure apartat corresponent del quadre de característiques.

Les persones interessades en el procediment de licitació també poden dirigir-se a l'òrgan de contractació per sol·licitar aclariments del que estableixen els plecs o la resta de documentació, a través de l'apartat de preguntes i respostes del tauler d'avís de l'espai virtual de la licitació. Aquestes preguntes i respostes seran públiques i accessibles a través del tauler esmentat, residenciat en el perfil de contractant de l'òrgan:

https://contractaciopublica.gencat.cat/ecofin_pscp/AppJava/cap.pscp?reqCode=viewDetail&keyword=CONSORCI+MUSEU&idCap=203909&ambit=&

11.9 Les proposicions són secretes i la seva presentació suposa l'acceptació incondicionada per part de l'empresa licitadora del contingut del present plec, així com del plec de prescripcions tècniques, així com l'autorització a la mesa i a l'òrgan de contractació per consultar les dades que recullen el Registre Electrònic d'Empreses Licitadores de la Generalitat de Catalunya o el Registre oficial de licitadors i empreses classificades del sector públic, o les llistes oficials d'operadors econòmics d'un Estat membre de la Unió Europea.

11.10 Cada empresa licitadora no pot presentar més d'una proposició. Tampoc pot subscriure cap proposta en UTE amb d'altres si ho ha fet individualment o figurar en més d'una unió temporal. La infracció d'aquestes normes dóna lloc a la no-admissió de cap de les propostes que hagi subscrit.

11.11 Contingut del sobre

CONTINGUT DEL SOBRE A (DOCUMENTACIÓ GENERAL)

Les empreses han d'incloure al sobre A la següent documentació:

a) Document europeu únic de contractació (DEUC)

Les empreses licitadores han de presentar el Document europeu únic de contractació (DEUC) que s'adjunta com a annex a aquest plec.

Mitjançant la presentació del DEUC, es declara el següent:

- Que la societat està constituïda vàlidament i que de conformitat amb el seu objecte social es pot presentar a la licitació, així com que la persona signatària del DEUC té la deguda representació per presentar la proposició i el DEUC;
- Que compleix els requisits de solvència econòmica i financera, i tècnica i professional, de conformitat amb els requisits mínims exigits en aquest plec;
- Que no està incursa en prohibició de contractar;
- Que compleix amb la resta de requisits que s'estableixen en aquest plec i que es poden acreditar mitjançant el DEUC.

Així mateix, s'ha d'incloure la designació del nom, cognom i NIF de la persona o les persones autoritzades per accedir a les notificacions electròniques, així com les adreces de correu electròniques i, addicionalment, els números de telèfon mòbil on rebre els avisos de les notificacions, d'acord amb la clàusula vuitena d'aquest plec.

Per tal de garantir la recepció de les notificacions electròniques, es recomana designar més d'una persona autoritzada a rebre-les, així com

diverses adreces de correu electrònic on rebre els avisos de les posades a disposició.

Aquestes dades s'han d'incloure en l'apartat relatiu a "persona o persones de contacte" de la Part II.A del DEUC.

El DEUC s'ha de presentar signat electrònicament per la persona o les persones que ostenten la deguda representació de l'empresa per presentar la proposició, en compliment del que disposa l'article 140.1 a) de la Llei 9/2017 de Contractes del Sector Públic.

Les empreses licitadores poden limitar la informació requerida al DEUC respecte als criteris de selecció (solvència), responent una sola pregunta (indicació global relativa a tots els criteris de selecció). D'aquesta manera, s'haurà d'emplenar únicament la secció a) de la part IV del DEUC (pàgina 17), en la que es declara si es compleix o no amb tots els criteris de selecció indicats en el plec o en l'anunci, ometent qualsevol altra secció de la IV part.

A més, les empreses licitadores indicaran en el DEUC, si escau, la informació relativa a la persona o les persones habilitades per representar-les en aquesta licitació.

En el cas d'empreses que concorrin a la licitació amb el compromís d'agrupar-se en una unió temporal si resulten adjudicatàries del contracte, cadascuna ha d'acreditar la seva personalitat, capacitat i solvència, i presentar un DEUC separat. A més del DEUC, han d'aportar un document on consti el compromís de constituir-se formalment en unió temporal en cas de resultar adjudicatàries del contracte.

En el cas que l'empresa licitadora recorri a la solvència i mitjans d'altres empreses de conformitat amb el que preveu l'article 75 de la LCSP, o tingui

la intenció de subscriure subcontractes, ha d'indicar aquesta circumstància en el DEUC.

D'acord amb l'article 71.1, lletra d) de la LCSP, l'acreditació del compliment de la quota de reserva de llocs de treball i de l'obligació de disposar d'un pla d'igualtat s'ha de fer mitjançant la presentació del DEUC.

Les empreses licitadores que figurin en una base de dades nacional d'un Estat membre de la Unió Europea, com un expedient virtual de l'empresa, un sistema d'emmagatzematge electrònic de documents o un sistema de prequalificació, d'accés gratuït, només han de facilitar en cada part del DEUC la informació que no figuri en aquestes bases. Així, les empreses inscrites en el Registre Electrònic d'Empreses Licitadores (RELI) de la Generalitat de Catalunya, regulat en el Decret 107/2005, de 31 de maig, i gestionat per la Secretaria Tècnica de la Junta Consultiva de Contractació Administrativa (Gran via de les Corts Catalanes, 635, 08010-Barcelona, telèfon 935 528 090; <http://www.gencat.cat/economia/jcca>), o en el Registre oficial de licitadors i empreses classificades del sector públic, només estan obligades a indicar en el DEUC la informació que no figuri inscrita en aquests registres, o que no hi consti vigent o actualitzada. En tot cas, aquestes empreses han d'indicar en el DEUC la informació necessària que permeti a l'òrgan de contractació, si escau, accedir als documents o certificats justificatius corresponents.

L'aportació de la documentació justificativa del compliment dels requisits exigits en aquest plec el compliment dels quals s'ha indicat en el DEUC, l'haurà d'efectuar l'empresa licitadora en qui recaigui la proposta d'adjudicació per haver presentat l'oferta més avantatjosa econòmicament, amb caràcter previ a l'adjudicació.

Tanmateix, l'òrgan de contractació o la mesa de contractació podrà demanar a les empreses licitadores que presentin la totalitat o una part de

la documentació justificativa del compliment dels requisits previs, quan considerin que hi ha dubtes raonables sobre la vigència o fiabilitat del DEUC o quan sigui necessari per al bon desenvolupament del procediment. No obstant això, l'empresa licitadora que estigui inscrita en el RELI o en el Registre oficial de licitadors i empreses classificades del sector públic o que figuri en una base de dades nacional d'un Estat membre de la Unió Europea d'accés gratuït, no està obligada a presentar els documents justificatius o altra prova documental de les dades inscrites en aquests registres.

b) Declaració responsable

Les empreses licitadores han d'acompanyar el DEUC amb la declaració responsable que s'adjunta com a annex.

c) Declaració responsable de no existència de conflicte d'interessos

Les empreses licitadores han d'acompanyar el DEUC amb la declaració responsable que s'adjunta com a annex, i com a model a l'eina Sobre Digital.

d) Altra documentació

Qualsevol altra documentació que s'exigeixi en l'apartat corresponent del quadre de característiques.

e) Garantia provisional

Resguard acreditatiu de la constitució de la garantia provisional quan s'estableixi en l'apartat corresponent del quadre de característiques i per l'import que es determini.

La garantia provisional es pot constituir:

- En efectiu o en valors de deute públic, amb subjecció en cada cas, a les condicions reglamentàriament establertes, i d'acord amb els

requisits disposats en l'article 55 del RGLCAP i als models que figuren en els annexos III i IV de la mateixa norma.

- L'efectiu s'ha de dipositar a la Caixa General de Dipòsits de la Tresoreria General de la Generalitat de Catalunya o a les caixes de dipòsits de les tresoreries territorials. Els certificats d'immobilització dels valors anotats s'han de presentar davant l'òrgan de contractació.
- Mitjançant aval presentat davant l'òrgan de contractació, en la forma i condicions reglamentàries, i sense dipositar-lo a la Caixa General de Dipòsits, prestat per qualsevol banc, caixa d'estalvis, cooperatives de crèdit, establiment financer de crèdit o societats de garantia recíproca autoritzats per operar a Espanya, amb estricta compliment del que disposen els articles 56 i 58 i l'annex V del RGLCAP.
- Per contracte d'assegurança de caució celebrat d'acord amb els requisits dels articles 57, 58 i annex VI del RGLCAP, i subscrit amb una entitat asseguradora autoritzada per operar en el ram de caució. El certificat del contracte s'ha de lliurar a l'òrgan de contractació.

En el cas d'unions temporals d'empreses, les garanties provisionals es poden constituir per una o vàries de les empreses participants, sempre que en conjunt s'arribi a la quantia requerida i cobreixi solidàriament a totes les empreses integrants de la unió temporal.

La garantia provisional s'extingeix automàticament i s'ha de retornar a les empreses licitadores immediatament després de la perfecció del contracte. En tot cas, la garantia provisional s'ha de tornar a l'empresa licitadora seleccionada com a adjudicatària quan hagi constituït la garantia definitiva, si bé aquesta pot aplicar l'import de la garantia provisional a la definitiva o procedir a constituir una garantia definitiva ex novo.

CONTINGUT DEL SOBRE B:

DOCUMENTACIÓ RELACIONADA AMB ELS CRITERIS AVALUABLES
MITJANÇANT FORMULES MATEMÀTIQUES

1. Proposta econòmica: S'ha de formular necessàriament conforme al model que s'adjunta com a annex al plec de clàusules administratives i com a plantilla al sobre de la licitació inclòs en l'eina de Sobre Digital.

No s'acceptaran les proposicions econòmiques que tinguin omissions, errades o esmenes que no permetin conèixer clarament allò que es considera fonamental per valorar-les.

Per a la valoració de les propostes econòmiques es tindran en compte els preus oferts, IVA exclòs.

A través de l'eina de Sobre Digital les empreses hauran de signar el document "resum" de les seves ofertes, amb signatura electrònica avançada basada en un certificat qualificat o reconegut, amb la signatura del qual s'entén signada la totalitat de l'oferta, atès que aquest document conté les empremtes electròniques de tots els documents que la componen.

D'acord amb la Disposició addicional primera del Decret Llei 3/2016, de 31 de maig, és suficient l'ús d'aquesta signatura electrònica en els termes previstos en el Reglament 910/2014/UE, del Parlament Europeu i del Consell, de 23 de juliol de 2014, relatiu a la identificació electrònica i els serveis de confiança per a les transaccions electròniques en el mercat interior i pel qual es deroga la Directiva 1999/93/CE.

Les proposicions s'han de signar pels representants legals de les empreses licitadores i, en cas de tractar-se d'empreses que concorrin amb el

compromís de constituir-se en UTE si resulten adjudicatàries, s'han de signar pels representants de totes les empreses que la componen.

La persona o les persones que signin l'oferta ha o han de ser la persona o una de les persones signants del DEUC.

c) Les empreses licitadores podran assenyalar, de cada document respecte del qual s'hagi assenyalat en l'eina de Sobre Digital que poden declarar que conté informació confidencial, si conté informació d'aquest tipus.

Els documents i les dades presentades per les empreses licitadores es poden considerar de caràcter confidencial si inclouen secrets industrials, tècnics o comercials i/o drets de propietat intel·lectual i la seva difusió a terceres persones pugui ser contrària als seus interessos comercials legítims, perjudicar la competència lleial entre les empreses del sector; o bé quan el seu tractament pugui ser contrari a les previsions de la normativa en matèria de protecció de dades de caràcter personal. Així mateix, el caràcter confidencial afecta a qualsevol altres informacions amb un contingut que es pugui utilitzar per falsejar la competència, ja sigui en aquest procediment de licitació o en altres de posteriors. No tenen en cap cas caràcter confidencial l'oferta econòmica de l'empresa, ni les dades incloses en el DEUC.

La declaració de confidencialitat de les empreses ha de ser necessària i proporcional a la finalitat o interès que es vol protegir i ha de determinar de forma expressa i justificada els documents i/o les dades facilitades que considerin confidencials. No s'admeten declaracions genèriques o no justificades del caràcter confidencial.

En tot cas, correspon a l'òrgan de contractació valorar si la qualificació de confidencial de determinada documentació és adequada i, en conseqüència,

decidir sobre la possibilitat d'accés o de vista de dita documentació, prèvia audiència de l'empresa o les empreses licitadores afectades.

d) Tal com s'ha assenyalat en l'apartat 3 d'aquesta clàusula, les empreses licitadores podran presentar una còpia de seguretat, en suport físic electrònic, dels documents de les seves ofertes que han presentat mitjançant l'eina de Sobre Digital. Aquesta còpia s'haurà de lliurar a sol·licitud de l'òrgan de contractació / de la mesa de contractació, en cas que es requereixi, i haurà de contenir una còpia de l'oferta amb exactament els mateixos documents –amb les mateixes empremtes digitals– que els aportats en l'oferta mitjançant l'eina de Sobre Digital.

11.12 La presentació d'ofertes comporta que l'òrgan de contractació pugui consultar o obtenir en qualsevol moment del procediment contractual informació sobre tot allò declarat per les empreses licitadores o contractistes, excepte que s'hi oposin expressament.

Dotzena. Mesa de contractació

12.1 La Mesa de contractació està integrada pels membres que figuren en annex.

12.2 La Mesa de contractació obrirà el sobre A, comprovarà la correcció de les signatures de les ofertes i qualificarà la documentació continguda en el Sobre A. En cas d'observar defectes esmenables, ho comunicarà a les empreses licitadores afectades perquè els esmenin en el termini de tres dies.

Una vegada esmenats, si s'escau, els defectes en la signatura o en la documentació continguda en el Sobre A, la mesa l'avaluarà i determinarà les empreses admeses a la licitació i les excloses, així com, en el seu cas, les causes de l'exclusió. Sense perjudici de la comunicació a les persones

interessades, es faran públiques aquestes circumstàncies mitjançant el seu perfil de contractant.

Així mateix, d'acord amb l'article 95 de la LCSP la Mesa podrà sol·licitar a les empreses licitadores els aclariments que li calguin sobre els certificats i documents presentats o requerir-les perquè en presentin de complementaris, les quals, de conformitat amb l'article 22 del RGLCAP, disposaran d'un termini de cinc dies naturals sense que puguin presentar-se després de declarades admeses les ofertes.

Les sol·licituds d'aclariments o esmenes es duran a terme a través de la funcionalitat que a aquest efecte té l'eina de Sobre Digital, mitjançant la qual s'adreçarà un correu electrònic a l'adreça o les adreces assenyalades per les empreses licitadores en el formulari d'inscripció, amb l'enllaç per a què accedeixin a l'espai de l'eina en què han d'aportar la documentació corresponent.

Aquestes peticions d'esmena o aclariment es comunicaran a l'empresa mitjançant comunicació electrònica d'acord amb la clàusula vuitena d'aquest plec.

12.3 Els actes d'exclusió adoptats per la Mesa en relació amb l'obertura del sobre A seran susceptibles d'impugnació en els termes establerts a la clàusula corresponent d'aquest plec.

Tretzena. Comitè d'experts

No s'aplica a aquesta contractació.

Catorzena. Determinació de la millor oferta

14.1 Criteris d'adjudicació del contracte

Per a la valoració de les proposicions i la determinació de la millor oferta s'ha d'atendre als criteris d'adjudicació establerts en l'apartat corresponent del quadre de característiques.

14.2 Pràctica de la valoració de les ofertes

- Finalitzat el termini de presentació d'ofertes, en el dia, lloc i hora indicats en l'anunci de la licitació tindrà lloc l'acte d'obertura dels sobres que contenen la declaració responsable i l'oferta avaluable mitjançant criteris sotmesos a judici de valor presentats per les empreses licitadores per part de la Mesa de Contractació.

La Mesa de Contractació qualificarà la declaració responsable i la resta de documentació continguda en els sobres i determinarà les empreses admeses a la licitació i les excloses, així com, si s'escau, les causes d'exclusió.

Sense perjudici de la comunicació a les persones interessades, aquestes circumstàncies es faran públiques mitjançant el seu perfil de contractant.

A continuació, la Mesa de Contractació remetrà als serveis tècnics de l'òrgan de contractació la documentació relativa a l'oferta avaluable mitjançant criteris sotmesos a judici de valor presentada per les empreses licitadores per tal que aquests efectuin la valoració en un termini no superior a set dies.

- Posteriorment, es farà l'acte públic en el qual es donaran a conèixer les proposicions admeses, les rebutjades i, en aquest cas, les causes del rebuig. Així mateix, es procedirà a la lectura del resultat de la valoració de les proposicions sotmeses a judici de valor i, a continuació, s'obriran els sobres de les empreses admeses que

contenen la part de la oferta avaluable a través de criteris quantificables mitjançant la mera aplicació de fórmules.

En la mateixa sessió, la Mesa de Contractació procedirà, prèvia exclusió, si s'escau, de les ofertes que no compleixin els requeriments establerts en el plec, a avaluar i classificar les ofertes de les empreses admeses.

La Mesa de Contractació podrà sol·licitar i admetre l'aclariment o l'esmena d'errors en les ofertes quan siguin de tipus material o formal, no substancials i no impedeixin conèixer el sentit de l'oferta. Únicament es permetrà l'aclariment o l'esmena d'errors en les ofertes sempre que no comportin una modificació o concreció de l'oferta, amb la finalitat de garantir el principi d'igualtat de tracte entre empreses licitadores.

Les sol·licituds d'aclariments o esmenes es duran a terme a través de la funcionalitat que a aquest efecte té l'eina de Sobre Digital, mitjançant la qual s'adreçarà un correu electrònic a l'adreça o les adreces assenyalades per les empreses licitadores en el formulari d'inscripció, amb l'enllaç perquè accedeixin a l'espai de l'eina en què han d'aportar la documentació corresponent.

Aquestes peticions d'esmena o aclariment es faran arribar a l'empresa mitjançant comunicació electrònica d'acord amb la clàusula vuitena d'aquest plec.

Seran excloses de la licitació, mitjançant resolució motivada, les empreses les proposicions de les quals no concordin amb la documentació examinada i admesa, les que excedeixin del pressupost base de licitació, modifiquin substancialment els models de proposició establerts en aquest plec, comportin un error manifest en l'import de

la proposició i aquelles en les quals l'empresa licitadora reconegui l'existència d'error o inconsistència que la fa inviable.

L'existència d'errors en les proposicions econòmiques de les empreses licitadores implicarà l'exclusió d'aquestes del procediment de contractació, quan pugui resultar afectat el principi d'igualtat, en els casos d'errors que impedeixen determinar amb caràcter cert quin és el preu realment ofert per les empreses i, per tant, impedeixin realitzar la valoració de les ofertes.

La Mesa podrà sol·licitar els informes tècnics que consideri necessaris abans de formular la seva proposta d'adjudicació. També podrà sol·licitar aquests informes quan consideri necessari verificar que les ofertes compleixen amb les especificacions tècniques dels plecs. Les proposicions que no compleixin dites prescripcions no seran objecte de valoració.

També podrà requerir informes a les organitzacions socials d'usuaris destinataris de la prestació, a les organitzacions representatives de l'àmbit d'activitat al qual correspongui l'objecte del contracte, a les organitzacions sindicals, a les organitzacions que defensin la igualtat de gènere i a altres organitzacions per verificar les consideracions socials i ambientals.

Els actes d'exclusió de les empreses licitadores adoptats en relació amb l'obertura dels sobres B, seran susceptibles d'impugnació en els termes establerts en la clàusula establerta a tal efecte en aquest plec.

14.3 En casos d'empat en les puntuacions obtingudes per les ofertes de les empreses licitadores, tindrà preferència en l'adjudicació del contracte:

- La proposició presentada per aquelles empreses que, al venciment del termini de presentació d'ofertes, tinguin en la seva plantilla un percentatge de treballadors amb discapacitat superior al que els imposi la normativa. Si diverses empreses licitadores de les que hagin empatat quant a la proposició més avantatjosa acrediten tenir relació laboral amb persones amb discapacitat en un percentatge superior al que els imposi la normativa, tindrà preferència en l'adjudicació del contracte l'empresa licitadora que disposi del percentatge més alt de treballadors fixos amb discapacitat en la seva plantilla.
- La proposició presentada per les empreses d'inserció que regula la Llei 44/2007, de 13 de desembre, per a la regulació del règim de les empreses d'inserció, que compleixin els requisits que estableix aquesta normativa per tenir dita consideració.
- En l'adjudicació dels contractes relatius a prestacions de caràcter social o assistencial, la proposició presentada per entitats sense ànim de lucre, amb personalitat jurídica, sempre que la seva finalitat o activitat tingui relació directa amb l'objecte del contracte, segons resulti dels seus respectius estatuts o regles fundacionals i figurin inscrites en el registre oficial corresponent.
- La proposició d'entitats reconegudes com a organitzacions de comerç just per a l'adjudicació dels contractes que tinguin com a objecte productes en els quals hi hagi alternativa de comerç just.
- La proposició presentada per empreses que, al venciment del termini de presentació d'ofertes, incloguin mesures de caràcter social i laboral que afavoreixin la igualtat d'oportunitats entre dones i homes.

Les empreses licitadores han d'aportar la documentació acreditativa dels criteris de desempat en el moment en què es produeixi l'empat.

14.4 Subhasta electrònica

No s'aplica a aquesta contractació.

14.5 Ofertes amb valors anormals o desproporcionats

La determinació de les ofertes que presentin uns valors anormals s'ha de dur a terme en funció dels límits i els paràmetres objectius establerts en l'apartat corresponent del quadre de característiques.

En el supòsit que una o diverses de les ofertes presentades incorrin en presumpció d'anormalitat, la Mesa de contractació requerirà a l'/les empresa/es licitadora/es que l'/les hagi/n presentat perquè les justifiquin i desglossin raonadament i detalladament el baix nivell dels preus, o de costos, o qualsevol altre paràmetre sobre la base del qual s'hagi definit la anormalitat de l'oferta. Per aquest motiu, la Mesa requerirà a l'/les empresa/es licitadora/es, les precisions que consideri oportunes sobre la viabilitat de l'oferta i les pertinents justificacions. L'empresa licitadora disposarà d'un termini de 15 dies hàbils per presentar la informació i els documents que siguin pertinents a aquests efectes.

Les sol·licituds de justificació es duran a terme a través de la funcionalitat que a aquest efecte té l'eina de Sobre Digital, mitjançant la qual s'adreçarà un correu electrònic a l'adreça o les adreces assenyalades per les empreses licitadores en el formulari d'inscripció, amb l'enllaç per a què accedeixin a l'espai de l'eina en què han d'aportar la documentació corresponent.

Aquest requeriment es farà arribar a l'empresa mitjançant comunicació electrònica d'acord amb la clàusula vuitena d'aquest plec.

Transcorregut aquest termini, si la Mesa de contractació no rep la informació i la documentació justificativa sol·licitada, ho posarà en

coneixement de l'òrgan de contractació i es considerarà que la proposició no podrà ser complerta, quedant l'empresa licitadora exclosa del procediment.

Si la Mesa de contractació rep la informació i la documentació justificativa sol·licitada dins de termini, l'avaluarà i elevarà la corresponent proposta d'acceptació o rebutjament de la proposició, degudament motivada, a l'òrgan de contractació, per tal que aquest decideixi, previ l'assessorament tècnic del servei corresponent, o bé l'acceptació de l'oferta, perquè considera acreditada la seva viabilitat, o bé, en cas contrari, el seu rebutjament.

L'òrgan de contractació rebutjarà les ofertes incurses en presumpció d'anormalitat si es basen en hipòtesis o pràctiques inadequades des d'una perspectiva tècnica, econòmica o jurídica. Així mateix, rebutjarà les ofertes si comprova que són anormalment baixes perquè vulneren la normativa sobre subcontractació o no compleixen les obligacions aplicables en matèria mediambiental, social o laboral, nacional o internacional, inclòs l'incompliment dels convenis col·lectius sectorial vigents, en aplicació del que estableix l'article 201 de la LCSP.

Quinzena. Classificació de les ofertes i requeriment de documentació previ a l'adjudicació

15.1 Un cop valorades les ofertes, la mesa de contractació les classificarà per ordre decreixent i, posteriorment, remetrà a l'òrgan de contractació la corresponent proposta d'adjudicació.

Per realitzar aquesta classificació, la mesa tindrà en compte els criteris d'adjudicació assenyalats en l'apartat corresponent del quadre de característiques i en l'anunci.

La proposta d'adjudicació de la mesa no crea cap dret a favor de l'empresa licitadora proposada com a adjudicatària, ja que l'òrgan de contractació podrà apartar-se'n sempre que motivi la seva decisió.

15.2 Un cop acceptada la proposta de la mesa per l'òrgan de contractació, els serveis corresponents requeriran a l'empresa licitadora que hagi presentat la millor oferta per a què, dins del termini de deu dies hàbils a comptar des del següent a aquell en què hagués rebut el requeriment, presenti la documentació justificativa a què es fa esment a continuació.

Aquest requeriment es comunicarà a l'empresa mitjançant comunicació electrònica d'acord amb la clàusula vuitena d'aquest plec.

L'aportació de documentació es durà a terme a través de la funcionalitat que a aquest efecte té l'eina de Sobre Digital, mitjançant la qual s'enviarà un correu electrònic a l'adreça o les adreces assenyalades per les empreses licitadores en el formulari d'inscripció, amb l'enllaç per a què accedeixin a l'espai de l'eina en què han d'aportar la documentació corresponent.

A.1 Empreses no inscrites en el Registre Electrònic d'Empreses Licitadores (RELI) o en el Registre Oficial de Licitadors i Empreses Classificades del Sector Públic o que no figurin en una base de dades nacional d'un Estat membre de la Unió Europea

L'empresa licitadora que hagi presentat la millor oferta haurà d'aportar la documentació següent –aquesta documentació, si escau, també s'haurà d'aportar respecte de les empreses a les capacitats de les quals es recorri:

- Documentació corresponent acreditativa de la capacitat d'obrar i de la personalitat jurídica, d'acord amb les previsions de la clàusula corresponent.
- Documents acreditatius de la representació i personalitat jurídica de les persones signants de les ofertes: poder per comparèixer o signar proposicions en nom d'un altre i una fotocòpia del document nacional d'identitat o del passaport legitimada notarialment o compulsada per l'òrgan administratiu competent. Aquest poder ha de reunir els

requisits formals següents: ser escriptura pública, ser còpia autèntica i estar inscrit en el Registre Mercantil o en el registre oficial corresponent. No s'admetran testimoniatges de còpies d'escriptures d'apoderament.

- Documentació acreditativa del compliment dels requisits específics de solvència o del certificat de classificació corresponent (veure l'apartat corresponent del quadre de característiques del contracte). S'haurà de presentar la documentació acreditativa del compliment de la solvència. En el cas de la solvència tècnica o professional, s'hauran de presentar els certificats dels treballs realitzats, que acreditin el compliment de la mateixa, d'acord amb el que estableix l'esmentat apartat corresponent del quadre de característiques del contracte.
- Si s'escau, certificats acreditatius del compliment de les normes de garantia de la qualitat i de gestió mediambiental.
- En cas que l'empresa recorri a les capacitats d'altres entitats, el compromís de disposar dels recursos necessaris al que es refereix l'article 75.2 de la LCSP.
- Declaració responsable de l'efectiva disposició de mitjans que s'hagi compromès a dedicar o adscriure a l'execució del contracte d'acord amb l'article 76.2 de la LCSP.
- Document acreditatiu de la constitució de la garantia definitiva, d'acord amb el que s'estableix a la clàusula corresponent (excepte en el cas que la garantia es constitueixi mitjançant la retenció sobre el preu).
- Declaració responsable de complir amb totes les obligacions referents a la prevenció de riscos laborals dels seus treballadors d'acord amb la normativa vigent.

- Document informatiu i de compromís per als proveïdors del Museu Nacional d'Art de Catalunya inclos com a annex al plec de clàusules administratives del contracte.
- En cas d'estar obligada, un Pla d'Igualtat entre homes i dones. *El Pla d'Igualtat és obligatori a partir del 7 de març del 2022, per a totes aquelles empreses que tinguin entre 50 i 100 persones treballadores.*
- En relació al compliment del percentatge mínim d'ocupació de persones amb diversitat funcional en la plantilla de l'empresa: Si s'escau, certificat en què consti tant el nombre global de les persones treballadores de plantilla com el nombre particular de persones amb diversitat funcional o, en el cas d'haver-se optat pel compliment de les mesures alternatives previstes legalment, una còpia de la declaració d'excepcionalitat i una declaració de l'empresa licitadora amb les mesures concretes aplicades amb aquesta finalitat.
- Pla contra l'assetjament sexual i per raó de sexe, en relació amb el personal adscrit a l'execució del contracte.

Qualsevol altra documentació que, específicament i per la naturalesa del contracte, es determini en l'apartat corresponent del quadre de característiques del contracte.

A.2. Empreses inscrites en el Registre Electrònic d'Empreses Llicitadores (RELI) o en el Registre Oficial de Licitadors i Empreses Classificades del Sector Públic o que figurin en una base de dades nacional d'un Estat membre de la Unió Europea

L'empresa que hagi presentat la millor oferta ha d'aportar la documentació següent, només si no figura inscrita en aquests registres, o no consta vigent o actualitzada, d'acord amb el previst en la clàusula corresponent d'aquest plec:

- Documentació acreditativa del compliment dels requisits específics de solvència o del certificat de classificació corresponent (veure l'apartat corresponent del quadre de característiques del contracte). S'haurà de presentar la documentació acreditativa del compliment de la solvència. En el cas de la solvència tècnica o professional, s'hauran de presentar els certificats dels treballs realitzats, que acreditin el compliment de la mateixa, d'acord amb el que estableix l'esmentat apartat corresponent del quadre de característiques del contracte.
- En cas que l'empresa recorri a les capacitats d'altres entitats, el compromís de disposar dels recursos necessaris al que es refereix l'article 75.2 de la LCSP.
- Declaració responsable de l'efectiva disposició de mitjans que s'hagi compromès a dedicar o adscriure a l'execució del contracte d'acord amb l'article 76.2 de la LCSP.
- Document acreditatiu de la constitució de la garantia definitiva, d'acord amb el que s'estableix a la clàusula corresponent.
- Si s'escau, certificats acreditatius del compliment de les normes de garantia de la qualitat i de gestió mediambiental.
- Declaració responsable de complir amb totes les obligacions referents a la prevenció de riscos laborals dels seus treballadors d'acord amb la normativa vigent.
- Document informatiu i de compromís per als proveïdors del Museu Nacional d'Art de Catalunya inclòs com a annex al plec de clàusules administratives del contracte.

- En cas d'estar obligada, un Pla d'Igualtat entre homes i dones. El Pla d'Igualtat és obligatori a partir del 7 de març del 2022, per a totes aquelles empreses que tinguin entre 50 i 100 persones treballadores.
- En relació al compliment del percentatge mínim d'ocupació de persones amb diversitat funcional en la plantilla de l'empresa: Si s'escau, certificat en què consti tant el nombre global de les persones treballadores de plantilla com el nombre particular de persones amb diversitat funcional o, en el cas d'haver-se optat pel compliment de les mesures alternatives previstes legalment, una còpia de la declaració d'excepcionalitat i una declaració de l'empresa licitadora amb les mesures concretes aplicades amb aquesta finalitat.
- Pla contra l'assetjament sexual i per raó de sexe, en relació amb el personal adscrit a l'execució del contracte.

Qualsevol altra documentació que, específicament i per la naturalesa del contracte, es determini en l'apartat corresponent del quadre de característiques del contracte.

15.3 Un cop aportada per l'empresa licitadora que hagi presentat la millor oferta la documentació requerida, aquesta es qualificarà. Si s'observa que en la documentació presentada hi ha defectes o errors de caràcter esmenable, s'ha de comunicar a les empreses afectades perquè els corregeixin o esmenin en el termini màxim de 3 dies hàbils.

Les sol·licituds d'esmenes es duran a terme a través de la funcionalitat que a aquest efecte té l'eina de Sobre Digital, mitjançant la qual s'adreçarà un correu electrònic a l'adreça o les adreces assenyalades per l'empresa o empreses licitadores en el formulari d'inscripció, amb l'enllaç per a què accedeixin a l'espai de l'eina en què han d'aportar la documentació corresponent.

Aquestes peticions d'esmena es comunicaran a l'empresa mitjançant comunicació electrònica d'acord amb la clàusula corresponent d'aquest plec.

En el cas que no es complimenti adequadament el requeriment de documentació en el termini assenyalat, o bé en el termini per esmenar que es doni, s'entendrà que l'empresa licitadora ha retirat la seva oferta i es procedirà a requerir la mateixa documentació a l'empresa licitadora següent, per l'ordre en què hagin quedat classificades les ofertes. Aquest fet comporta l'exigència de l'import del 3 per cent del pressupost base de licitació, IVA exclòs, en concepte de penalitat, que es farà efectiu en primer lloc contra la garantia provisional que, en el seu cas, s'hagués constituït i, a més, pot donar lloc a declarar a l'empresa en prohibició de contractar per la causa prevista en l'article 71.2.a de la LCSP.

Així mateix, l'eventual falsedat en allò declarat per les empreses licitadores en el DEUC o en altres declaracions pot donar lloc a la causa de prohibició de contractar amb el sector públic prevista en l'article 71.1.e de la LCSP.

Setzena. Garantia definitiva

16.1 L'import de la garantia definitiva és el que s'assenyala en l'apartat corresponent del quadre de característiques.

16.2 Les garanties es poden prestar en alguna de les formes següents:

a) En efectiu o en valors de deute públic amb subjecció, en cada cas, a les condicions establertes reglamentàriament. L'efectiu i els certificats d'immobilització en els valors anotats s'han de dipositar a la Caixa General de Dipòsits de la Tresoreria General de la Generalitat de Catalunya o a les caixes de dipòsits de les tresoreries territorials.

b) Mitjançant aval, prestat en la forma i condicions establertes reglamentàriament, per algun dels bancs, caixes d'estalvi, cooperatives de

crèdit, establiments financers de crèdit o societats de garantia recíproca autoritzats per operar a Espanya, que s'han de dipositar en algun dels establiments esmentats en l'apartat a).

c) Mitjançant contracte d'assegurança de caució amb una entitat asseguradora autoritzada per a operar en la forma i condicions establertes reglamentàriament. El certificat de l'assegurança s'ha de lliurar en els establiments assenyalats en l'apartat a).

La garantia definitiva es podrà prestar mitjançant retenció sobre el preu, si així es preveu en l'apartat corresponent del quadre de característiques, i d'acord amb la forma i les condicions previstes en el mateix.

16.3 En el cas d'unió temporal d'empreses, la garantia definitiva es pot constituir per una o vàries de les empreses participants, sempre que en conjunt arribi a la quantia requerida en l'apartat corresponent del quadre de característiques i garanteixi solidàriament a totes les empreses integrants de la unió temporal.

16.4 La garantia definitiva respon dels conceptes definits en l'article 110 de la LCSP.

16.5 En cas d'amortització o substitució total o parcial dels valors que constitueixen la garantia, l'empresa adjudicatària està obligada a reposar-los en la quantia necessària per tal que l'import de la garantia no minvi per aquest motiu, havent de quedar constància documentada de la reposició esmentada.

16.6 Quan a conseqüència de la modificació del contracte, el seu valor total experimenti variació, la garantia constituïda s'haurà d'ajustar a la quantia necessària perquè es mantingui la deguda proporció entre la garantia i el pressupost del contracte vigent en cada moment, en el termini de quinze dies a comptar des de la data en què es notifiqui a l'empresa l'acord de

modificació. A aquests efectes, no es consideraran les variacions de preu que es produeixin com a una conseqüència d'una revisió d'aquest de conformitat amb el que assenyala el capítol relatiu a la revisió de preus en els contractes del sector públic de la LCSP.

16.7 Quan es facin efectives sobre la garantia les penalitats o indemnitzacions exigibles a l'empresa adjudicatària, aquesta haurà de reposar o ampliar la garantia, en la quantia que correspongui, en el termini de quinze dies des de l'execució.

16.8 En el cas que la garantia no es repositi en els supòsits esmentats en l'apartat anterior, el Museu pot resoldre el contracte.

16.9 D'acord amb l'article 107.2 de la LCSP, en cas que l'oferta de l'empresa adjudicatària hagués estat incursa en presumpció d'anormalitat, s'haurà de prestar una garantia complementària de fins un 5% del preu, IVA exclòs.

Dissetena. Decisió de no adjudicar o subscriure el contracte i desistiment

L'òrgan de contractació podrà decidir no adjudicar o subscriure el contracte, per raons d'interès públic degudament justificades i amb la corresponent notificació a les empreses licitadores, abans de la formalització del contracte.

També podrà desistir del procediment, abans de la formalització del contracte, notificant-ho a les empreses licitadores, quan apreciï una infracció no esmenable de les normes de preparació del contracte o de les reguladores del procediment d'adjudicació.

En ambdós supòsits es compensarà a les empreses licitadores per les despeses en què hagin incorregut.

En defecte de previsió, la compensació es farà d'acord amb els criteris de valoració aplicats per calcular la responsabilitat patrimonial de l'Administració, a través dels tràmits del procediment administratiu comú.

La decisió de no adjudicar o subscriure el contracte i el desistiment del procediment d'adjudicació es publicarà en el perfil de contractant.

Divuitena. Adjudicació del contracte

18.1 Un cop presentada la documentació prèvia a l'adjudicació a la què fa referència aquest plec, l'òrgan de contractació acordarà l'adjudicació del contracte a l'empresa o les empreses proposades com a adjudicatàries, dins del termini de cinc dies hàbils següents a la recepció de dita documentació.

La licitació no es declararà deserta si hi ha alguna proposició que sigui admissible d'acord amb els criteris que figuren en aquest plec. La declaració, en el seu cas, que aquest procediment ha quedat desert es publicarà en el perfil de contractant.

18.2 La resolució d'adjudicació del contracte es notificarà a les empreses licitadores mitjançant notificació electrònica d'acord amb la clàusula vuitena d'aquest plec, i es publicarà en el perfil de contractant de l'òrgan de contractació dins del termini de 15 dies, indicant el termini en què s'haurà de procedir a la formalització del contracte.

A aquest efecte, s'enviarà, a l'adreça de correu electrònic que les empreses licitadores hagin designat en presentar les seves proposicions, un avís de la posada a disposició de la notificació. Així mateix, el correu electrònic contindrà l'enllaç per accedir-hi.

Dinovena. Formalització i perfecció del contracte

19.1 El contracte es formalitzarà en document administratiu, mitjançant signatura electrònica avançada basada en un certificat qualificat de signatura electrònica.

L'empresa o les empreses adjudicatàries podran sol·licitar que el contracte s'elevi a escriptura pública, i seran a càrrec seu les despeses corresponents.

19.2 La formalització del contracte s'efectuarà en el termini màxim de quinze dies hàbils següents al dia en què s'efectuï la notificació de l'adjudicació a les empreses licitadores a què es refereix la clàusula anterior.

19.3 Si el contracte no es formalitza en el termini indicat a l'apartat anterior per causes imputables a l'empresa adjudicatària, se li exigirà l'import del 3 per cent del pressupost base de licitació, exclòs l'IVA, en concepte de penalitat, que es farà efectiu en primer lloc contra la garantia definitiva, si s'ha constituït. A més, aquest fet pot donar lloc a declarar l'empresa en prohibició de contractar, d'acord amb l'article 71.2.b) de la LCSP.

Si el contracte no es formalitza en el termini indicat per causes imputables al Museu, s'haurà d'indemnitzar l'empresa adjudicatària pels danys i perjudicis que li pugui ocasionar la demora.

En el supòsit que el contracte no es pugui formalitzar amb l'empresa adjudicatària, s'adjudicarà a l'empresa següent que hagi presentat la millor oferta d'acord amb l'ordre en què hagin quedat classificades les ofertes, amb la presentació prèvia de la documentació a què es refereix la clàusula Classificació de les ofertes i requeriment de documentació previ a l'adjudicació, i seran aplicables els terminis previstos en els apartats anteriors.

19.4 Les empreses que hagin concorregut amb el compromís de constituir-se en UTE hauran de presentar, un cop s'hagi efectuat l'adjudicació del contracte al seu favor, l'escriptura pública de constitució de la unió temporal (UTE) en la qual consti el nomenament de la persona representant o de la persona apoderada única de la unió amb poders suficients per exercir els drets i complir les obligacions que es derivin del contracte fins a la seva extinció.

19.5 El contingut del contracte serà el que estableixen els articles 35 de la LCSP i 71 del RGLCAP i no inclourà cap clàusula que impliqui alteració dels termes de l'adjudicació.

19.6 El contracte es perfeccionarà amb la seva formalització i aquesta serà requisit imprescindible per poder iniciar-ne l'execució.

19.7 La formalització d'aquest contracte, juntament amb el contracte, es publicarà en un termini no superior a quinze dies després del seu perfeccionament en el perfil de contractant.

19.8 Un cop formalitzat el contracte, es comunicaran al Registre Públic de Contractes de la Generalitat de Catalunya, per a la seva inscripció, les dades bàsiques, entre les quals figuraran la identitat de l'empresa adjudicatària i l'import d'adjudicació del contracte, juntament amb el desglossament corresponent de l'IVA, i posteriorment, si s'escau, les modificacions, les pròrrogues, les variacions de terminis o de preus, l'import final i l'extinció del contracte.

Les dades contractuals comunicades al Registre Públic de Contractes seran d'accés públic, amb les limitacions que imposen les normes sobre protecció de dades, sempre que no tinguin caràcter de confidencials.

III. DISPOSICIONS RELATIVES A L'EXECUCIÓ DEL CONTRACTE

Vintena. Condicions especials d'execució

Les condicions especials en relació amb l'execució, d'obligat compliment per part de l'empresa o les empreses contractistes i, si escau, per l'empresa o les empreses subcontractistes, són les que s'estableixen en l'apartat corresponent del quadre de característiques, així com les que s'estableixen com a tals en altres clàusules d'aquest plec.

Vint-i-unena. Execució i supervisió del contracte.

El contracte s'executarà amb subjecció al que estableixin les seves clàusules i els plecs i conforme amb les instruccions que en la seva interpretació doni a l'empresa o empreses contractistes la persona responsable del contracte a la qual es refereix aquest plec en la clàusula corresponent.

Vint-i-dosena. Programa de treball

L'empresa o empreses contractistes estaran obligades a presentar un programa de treball que haurà d'aprovar l'òrgan de contractació quan així es determini en l'apartat corresponent del quadre de característiques i, en tot cas, en els serveis que siguin de tracte successiu.

Vint-i-tresena. Compliment de terminis i correcta execució del contracte

23.1 L'empresa contractista està obligada a complir el termini total d'execució del contracte i els terminis parcials fixats, si s'escau, en el programa de treball.

23.2 Si l'empresa contractista incorregués en demora respecte del compliment dels terminis total o parcials, per causes que li siguin imputables, el Museu podrà optar, ateses les circumstàncies del cas, per la resolució del contracte amb pèrdua de la garantia o per la imposició de les

penalitats, en la forma i condicions establertes en els articles 193 i 194 de la LCSP.

El Museu tindrà la mateixa facultat si l'empresa contractista incompleix parcialment, per causes imputables que li siguin imputables, l'execució de les prestacions definides en el contracte.

Si el retard respecte al compliment dels terminis fos produït per motius no imputables a l'empresa contractista i aquesta ofereix complir si se li amplia el termini inicial d'execució, se li concedirà un termini, almenys, igual al temps perdut, a menys que el contractista en demani un altre de més curt.

En tot cas, la constitució en demora de l'empresa contractista no requerirà intimació prèvia per part del Museu.

23.3 En cas de compliment defectuós de la prestació objecte del contracte o d'incompliment dels compromisos assumits per l'empresa o les empreses contractistes o de les condicions especials d'execució establertes en aquest plec, es podrà acordar la imposició de les penalitats següents: 10% del preu del contracte, IVA exclòs.

L'incompliment de les condicions especials d'execució establertes en aquest plec, i que tenen la consideració d'obligacions essencials del contracte, seran causes de resolució del mateix, d'acord amb el que estableix el clausulat d'aquest Plec, i d'acord amb l'article 211 de la LCSP, sens perjudici d'aquelles altres possibles conseqüències previstes a la legislació vigent.

En cas d'incompliment de les obligacions en matèria mediambiental, social o laboral a què es refereix aquest plec (a excepció d'aquelles que es considerin obligacions essencials del contracte), es podrà acordar la imposició de les penalitats següents, dins els límits establerts en l'article 192 de la LCSP: 10% del preu del contracte, IVA exclòs.

En cas d'incompliment de l'obligació d'informació sobre les condicions de subrogació en contractes de treball, s'imposaran, dins dels límits establerts en l'article 192 de la LCSP, les penalitats següents: 10% del preu del contracte, IVA exclòs.

23.4. En cas d'incompliment de l'obligació de l'empresa contractista de remetre relació detallada de subcontractistes o subministradors i justificant de compliment dels pagaments, prevista en aquest plec, es podran imposar les penalitats, de les quals respondrà la garantia definitiva, següents: 10% del preu del contracte, IVA exclòs.

23.5 Els imports de les penalitats que s'imposin es faran efectius mitjançant la deducció de les quantitats que, en concepte de pagament total o parcial, s'hagin d'abonar a l'empresa contractista o sobre la garantia que, si s'escau, s'hagués constituït, quan no es puguin deduir dels pagaments esmentats.

En els supòsits d'incompliment parcial o compliment defectuós o de demora en l'execució en què no estigui prevista penalitat o aquesta no cobreixi els danys causats al Museu, s'exigirà al contractista la indemnització per danys i perjudicis.

Vint-i-quatrena. Control en l'execució del contracte

El contracte s'executarà amb subjecció al que estableixin les seves clàusules i els plecs i conforme amb les instruccions que en la seva interpretació doni a l'empresa o empreses contractistes la persona responsable del contracte a la qual es refereix aquest plec.

Vint-i-cinquena. Persona responsable del contracte

Amb independència de la unitat encarregada del seguiment i l'execució ordinària del contracte que s'indica en l'apartat corresponent del quadre de

característiques, es designarà una persona responsable del contracte que exercirà les funcions següents:

- Supervisar l'execució del contracte i prendre les decisions i dictar les instruccions necessàries per assegurar la correcta realització de la prestació, sempre dins de les facultats que li atorgui l'òrgan de contractació.
- Adoptar la proposta sobre la imposició de penalitats.
- Emetre un informe on determini si el retard en l'execució és produït per motius imputables al contractista.

Les instruccions donades per la persona responsable del contracte configuren les obligacions d'execució del contracte juntament amb les seves clàusules i els plecs.

Vint-i-sisena. Resolució d'incidències

Les incidències que puguin sorgir entre el Museu i l'empresa contractista en l'execució del contracte, per diferències en la interpretació del que s'ha convingut o bé per la necessitat de modificar les condicions contractuals, es tramitaran mitjançant expedient contradictori que inclourà necessàriament les actuacions descrites en l'article 97 del RGLCAP.

Llevat que motius d'interès públic ho justifiquin o la naturalesa de les incidències ho requereixi, la seva tramitació no determinarà la paralització del contracte.

Vint-i-setena. Resolució de dubtes tècnics interpretatius

Per a la resolució de dubtes tècnics interpretatius que puguin sorgir durant l'execució del contracte es pot sol·licitar un informe tècnic extern al Museu i no vinculant.

IV. DISPOSICIONS RELATIVES ALS DRETS I OBLIGACIONS DE LES PARTS

Vint-i-vuitena. Abonaments a l'empresa contractista

28.1 L'import dels serveis executats s'acreditarà de conformitat amb el plec de prescripcions tècniques, per mitjà dels documents que acreditin la realització total o parcial, si s'escau, del contracte.

28.2 El pagament a l'empresa contractista s'efectuarà contra presentació de factura expedida d'acord amb la normativa vigent sobre factura electrònica, en els terminis i les condicions establertes en l'article 198 de la LCSP, i d'acord amb l'apartat corresponent del quadre de característiques del contracte.

D'acord amb el que estableix la Llei 25/2013, de 27 de desembre, d'impuls de la factura electrònica i creació del registre comptable de factures en el sector públic, les factures s'han de signar amb signatura avançada basada en un certificat reconegut, i han d'incloure, necessàriament, el número d'expedient de contractació.

El format de la factura electrònica i signatura s'han d'ajustar al que disposa l'annex 1 de l'Ordre ECO/306/2015, de 23 de setembre, per la qual es regula el procediment de tramitació i anotació de les factures en el Registre comptable de factures en l'àmbit de l'administració de la Generalitat de Catalunya i el sector públic que en depèn.

La plataforma e.FACT és el punt general d'entrada de factures electròniques de l'Administració de la Generalitat de Catalunya i del seu Sector Públic, d'acord amb l'Acord GOV/151/2014, d'11 de novembre, sobre el punt general d'entrada de factures electròniques de Catalunya.

Les dades identificatives de l'òrgan administratiu amb competències en matèria de comptabilitat pública, de l'òrgan de contractació i del destinatari, que l'empresa contractista haurà de fer constar en les factures corresponents, són les següents:

Unitat tramitadora: A09006500 MUSEU NACIONAL D'ART DE CATALUNYA

Òrgan gestor: A09006500 MUSEU NACIONAL D'ART DE CATALUNYA

Oficina comptable: A09006500 MUSEU NACIONAL D'ART DE CATALUNYA.

El seguiment de l'estat de les factures es podrà consultar al web del Departament de la Vicepresidència i d'Economia i Hisenda a l'apartat de Tresoreria i Pagaments (consulta de l'estat de factures i pagaments de documents), a partir de l'endemà del registre de la factura.

28.3 En cas de retard en el pagament, el contractista té dret a percebre, en els termes i les condicions legalment establerts, els interessos de demora i la indemnització corresponent pels costos de cobrament en els termes establerts en la Llei 3/2004, de 29 de desembre, per la qual s'estableixen mesures de lluita contra la morositat en les operacions comercials

28.4 L'empresa contractista podrà realitzar els treballs amb major celeritat de la necessària per executar els serveis en el termini o terminis contractuals. Tanmateix, no tindrà dret a percebre en cada any, qualsevol que sigui l'import del què s'ha executat o de les certificacions expedides, major quantitat que la consignada a l'annualitat corresponent, afectada pel coeficient d'adjudicació.

28.5 L'empresa contractista podrà transmetre els drets de cobrament en els termes i condicions establerts en l'article 200 de la LCSP.

Vint-i-novena. Responsabilitat de l'empresa contractista

L'empresa contractista és responsable de la qualitat tècnica dels treballs que dugui a terme i de les prestacions i serveis realitzats, així com també de les conseqüències que es dedueixin per a l'Administració o per a terceres persones de les omissions, errors, mètodes inadequats o conclusions incorrectes en l'execució del contracte.

L'empresa contractista executa el contracte al seu risc i ventura i està obligada a indemnitzar els danys i perjudicis que es causin a terceres persones com a conseqüència de les operacions que requereixi l'execució del contracte, excepte en el cas que els danys siguin ocasionats com a conseqüència immediata i directa d'una ordre del Museu.

Trentena. Altres obligacions de l'empresa contractista

Són també obligacions de l'empresa contractista les següents:

- a) L'empresa contractista està obligada, en l'execució del contracte, a complir les obligacions aplicables en matèria mediambiental, social o laboral que estableixen el dret de la Unió Europea, el dret nacional, els convenis col·lectius o les disposicions de dret internacional mediambiental, social i laboral que vinculin l'Estat i, en particular, les que estableix l'annex V de la LCSP.

També està obligada a complir les disposicions vigents en matèria d'integració social de persones amb discapacitat i fiscals.

L'incompliment de les obligacions en matèria mediambiental, social o laboral esmentades i, en especial, els incompliments o els retards reiterats en el pagament dels salaris o l'aplicació de condicions salarials inferiors a les derivades dels convenis col·lectius que sigui greu i dolosa donarà lloc a la imposició de penalitats a què es refereix aquest plec.

A aquest efecte, l'empresa contractista haurà de remetre la justificació de la realització efectiva d'aquests pagaments a l'òrgan de contractació quan aquest li ho sol·liciti.

- b) L'empresa contractista s'obliga a complir íntegrament les condicions salarials i laborals dels treballadors de conformitat amb el conveni col·lectiu sectorial aplicable.
- c) L'empresa contractista s'obliga a aplicar en executar les prestacions pròpies del servei les mesures destinades a promoure la igualtat entre homes i dones.
- d) L'empresa contractista ha d'emprar el català en les seves relacions amb el Museu derivades de l'execució de l'objecte d'aquest contracte. Així mateix, l'empresa contractista i, si escau, les empreses subcontractistes han d'emprar, almenys, el català en els rètols, les publicacions, els avisos i en la resta de comunicacions de caràcter general que es derivin de l'execució de les prestacions objecte del contracte.

L'empresa contractista ha de lliurar els treballs objecte d'aquest contracte, almenys, en català. Específicament, l'empresa contractista ha de redactar en llengua catalana la documentació del projecte i les llegendes dels plànols i documentació tècnica annexa, tant en paper com en suport digital, que s'obtingui com a resultat de la realització dels treballs segons les determinacions del clausulat específic del plec de prescripcions tècniques particulars.

Així mateix, l'empresa contractista assumeix l'obligació de destinar a l'execució del contracte els mitjans i el personal que resultin adients per assegurar que es podran realitzar les prestacions objecte del servei en català.

A aquest efecte, l'empresa adjudicatària haurà d'adoptar les mesures de formació del seu personal necessàries per garantir que el personal que, si escau, pugui relacionar-se amb el públic, tingui un coneixement suficient de la llengua catalana per desenvolupar les tasques d'atenció, informació i comunicació de manera fluida i adequada.

En tot cas, l'empresa contractista i, si s'escau, les empreses subcontractistes queden subjectes, en l'execució del contracte, a les obligacions derivades de la Llei 1/1998, de 7 de gener, de política lingüística, i de les disposicions que la despleguen.

- e) L'empresa contractista, en relació amb les dades personals a les quals tingui accés amb ocasió del contracte, s'obliga a complir el que estableix la Llei orgànica 3/2018, de 5 de desembre, de protecció de dades personals i garantia dels drets digitals, a la normativa de desplegament i al que estableix el Reglament (UE) 2016/679 del Parlament Europeu i del Consell, de 27 d'abril de 2016, relatiu a la protecció de les persones físiques pel que fa al tractament de dades personals i a la lliure circulació d'aquestes dades i pel qual es deroga la Directiva 95/46/CE.

La documentació i la informació que es desprengui o a la qual es tingui accés amb ocasió de l'execució de les prestacions objecte d'aquest contracte i que correspon a l'Administració contractant responsable del tractament de dades personals, té caràcter confidencial i no podrà ser objecte de reproducció total o parcial per cap mitjà o suport. Per tant, no se'n podrà fer ni tractament ni edició informàtica, ni transmissió a tercers fora de l'estricta àmbit de l'execució directa del contracte.

En cas que l'execució del contracte impliqui que l'empresa contractista tracti o accedeixi a dades de caràcter personal caldrà formalitzar un contracte amb l'empresa com a encarregada del tractament.

- f) L'empresa contractista s'obliga a facilitar al Museu, previ requeriment, tota la informació necessària per al compliment per aquells de les obligacions previstes en l'àmbit de la transparència.
- g) L'empresa o empreses contractistes han de complir les obligacions recollides en annex a aquest plec, relatiu a regles especials respecte del personal de l'empresa contractista que adscriurà a l'execució del contracte.
- h) D'acord amb l'article 308 de la LCSP, els drets de propietat intel·lectual o industrial dels productes objecte del contracte pertanyen al Museu.

Trenta-unena. Prerrogatives del Museu

Dins dels límits i amb subjecció als requisits i efectes assenyalats en la LCSP, l'òrgan de contractació ostenta les prerrogatives d'interpretar el contracte, resoldre els dubtes que ofereixi el seu compliment, modificar-lo per raons d'interès públic, declarar la responsabilitat imputable a l'empresa contractista arran de la seva execució, suspendre'n l'execució, acordar la seva resolució i determinar-ne els efectes.

Així mateix, l'òrgan de contractació té les facultats d'inspecció de les activitats desenvolupades per l'empresa contractista durant l'execució del contracte, en els termes i amb els límits que estableix la LCSP.

Els acords que adopti l'òrgan de contractació en l'exercici de les prerrogatives esmentades exhaureixen la via administrativa i són immediatament executius.

L'exercici de les prerrogatives del Museu es durà a terme mitjançant el procediment establert en l'article 191 de la LCSP.

Trenta-dosena. Modificació del contracte

32.1 El contracte només es pot modificar per raons d'interès públic, en els casos i en la forma que s'especifiquen en aquesta clàusula i de conformitat amb el que es preveu en els articles 203 a 207 de la LCSP.

En el cas que es dugui a terme una modificació del contracte, l'expedient haurà d'incloure necessàriament un informe justificatiu de l'adequació de la modificació amb relació a la finalitat del contracte.

32.2 Modificacions previstes: La modificació del contracte es durà a terme en el/s supòsit/s, amb les condicions, l'abast i els límits que es detallen en annex, si s'escau.

Aquestes modificacions són obligatòries per a l'empresa contractista.

En cap cas la modificació del contracte podrà suposar l'establiment de nous preus unitaris no previstos en el contracte.

32.3 Modificacions no previstes: La modificació del contracte no prevista en annex, només podrà efectuar-se quan es compleixin els requisits i concorrin els supòsits previstos en l'article 205 de la LCSP, de conformitat amb el procediment regulat en l'article 191 de la LCSP i amb les particularitats previstes en l'article 207 de la LCSP.

Aquestes modificacions són obligatòries per a l'empresa contractista, llevat que impliquin, aïlladament o conjuntament, una alteració en la seva quantia

que excedeixi el 20% del preu inicial del contracte, IVA exclòs. En aquest cas, la modificació s'acordarà per l'òrgan de contractació amb la conformitat prèvia per escrit de l'empresa contractista; en cas contrari, el contracte es resoldrà d'acord amb la causa prevista en l'article 211.1.g) de la LCSP.

32.4 Les modificacions del contracte es formalitzaran de conformitat amb el que estableix l'article 153 de la LCSP.

32.5 L'anunci de modificació del contracte, juntament amb les alegacions de l'empresa contractista i de tots els informes que, si s'escau, es sol·licitin amb caràcter previ a l'aprovació de la modificació, tant els que porti l'empresa adjudicatària com els que emeti l'òrgan de contractació, es publicaran en el perfil de contractant.

Trenta-tresena. Suspensió del contracte

El contracte podrà ser suspès per acord de l'Administració o perquè el contractista opti per suspendre el seu compliment, en cas de demora en el pagament del preu superior a 4 mesos, comunicant-ho a l'Administració amb un mes d'antelació.

En tot cas, el Museu ha d'estendre l'acta de suspensió corresponent, d'ofici o a sol·licitud de l'empresa contractista, de conformitat amb el que disposa l'article 208.1 de la LCSP.

L'acta de suspensió, d'acord amb l'article 103 del RGLCAP, l'hauran de signar una persona en representació de l'òrgan de contractació i l'empresa contractista i s'ha d'estendre en el termini màxim de dos dies hàbils, a comptar de l'endemà del dia en què s'acordi la suspensió.

El Museu abonarà a l'empresa contractista els danys i perjudicis que efectivament se li causin de conformitat amb el previst en l'article 208.2 de

la LCSP. L'abonament dels danys i perjudicis a l'empresa contractista només comprendrà els conceptes que s'indiquen en aquest precepte.

Trenta-quatrena.- Clàusula ètica

34.1 Els alts càrrecs, personal directiu, càrrecs de comandament, càrrecs administratius i personal al servei de l'Administració pública i del seu sector públic, que intervenen, directament o indirectament, en el procediment de contractació pública estan subjectes al Codi de principis i conductes recomanables en la contractació pública i se'ls aplicaran les seves disposicions de forma transversal a tota actuació que formi part de qualsevol fase del procediment de contractació d'acord amb el grau d'intervenció i de responsabilitat en els procediments contractuals.

La presentació de l'oferta per part dels licitadors suposarà la seva adhesió al Codi de principis i conductes recomanables en la contractació pública d'acord amb els compromisos ètics i d'integritat que formen part de la relació contractual.

34.2.A Els licitadors, contractistes i subcontractistes assumeixen les obligacions següents:

- a) Observar els principis, les normes i els cànons ètics propis de les activitats, els oficis i/o les professions corresponents a les prestacions objecte dels contractes.
- b) No realitzar accions que posin en risc l'interès públic en l'àmbit del contracte o de les prestacions a licitar.
- c) Denunciar les situacions irregulars que es puguin presentar en els processos de contractació pública o durant l'execució dels contractes.

d) Abstenir-se de realitzar conductes que tinguin per objecte o puguin produir l'efecte d'impedir, restringir o falsejar la competència com per exemple els comportaments col·lusoris o de competència fraudulenta (ofertes de resguard, eliminació d'ofertes, assignació de mercats, rotació d'ofertes, etc.).

e) En el moment de presentar l'oferta, el licitador ha de declarar si té alguna situació de possible conflicte d'interès, als efectes del que disposa l'article 64 de la LCSP, o relació equivalent al respecte amb parts interessades en el projecte. Si durant l'execució del contracte es produís una situació d'aquestes característiques el contractista o subcontractista està obligat a posar-ho en coneixement de l'òrgan de contractació.

f) Respectar els acords i les normes de confidencialitat.

g) A més, el contractista haurà de col·laborar amb l'òrgan de contractació en les actuacions que aquest realitzi per al seguiment i/o l'avaluació del compliment del contracte, particularment facilitant la informació que li sigui sol·licitada per a aquestes finalitats i que la legislació de transparència i la normativa de contractes del sector públic imposen als contractistes en relació amb l'Administració o administracions de referència, sens perjudici del compliment de les obligacions de transparència que els pertoquin de forma directa per previsió legal.

34.2.B Els licitadors, contractistes i subcontractistes, o llurs empreses filials o vinculades, es comprometen a complir rigorosament la legislació tributària, laboral i de seguretat social i, específicament, a no fer operacions financeres contràries a la normativa tributària en països que no tinguin normes sobre control de capitals i siguin considerats paradisos fiscals per la Unió Europea.

34.3 Totes aquestes obligacions i compromisos tenen la consideració de condicions especials d'execució del contracte.

34.4 Les conseqüències o penalitats per l'incompliment d'aquesta clàusula seran les següents:

- En cas d'incompliment dels apartats a), b), c), f) i g) de l'apartat 33.2.A s'estableix una penalitat mínima de 0,60 euros per cada 1000 euros del preu del contracte, IVA exclòs, que es podrà incrementar de forma justificada i proporcional en funció de la gravetat dels fets. La gravetat dels fets vindrà determinada pel perjudici causat a l'interès públic, la reiteració dels fets o l'obtenció d'un benefici derivat de l'incompliment. En tot cas, la quantia de cada una de les penalitats no podrà excedir del 10% del preu del contracte, IVA exclòs, ni el seu total podrà superar en cap cas el 50% del preu del contracte.
- En el cas d'incompliment del que preveu la lletra d) de l'apartat 33.2.A l'òrgan de contractació donarà coneixement dels fets a les autoritats competents en matèria de competència.
- En el cas d'incompliment del que preveu la lletra e) de l'apartat 33.2.A l'òrgan de contractació ho posarà en coneixement de la Comissió d'Ètica en la Contractació Pública de la Generalitat de Catalunya perquè emeti el pertinent informe, sens perjudici d'altres penalitats que es puguin establir.
- En el cas que la gravetat dels fets ho requereixi, l'òrgan de contractació els posarà en coneixement de l'Oficina Antifrau de Catalunya o dels òrgans de control i fiscalització que siguin competents per raó de la matèria.

V. DISPOSICIONS RELATIVES A LA CESSIÓ, LA SUBCONTRACTACIÓ I LA REVISIÓ DE PREUS

Trenta-cinquena. Successió i Cessió del contracte

35.1 Successió en la persona del contractista:

En el supòsit de fusió d'empreses en què participi la societat contractista, el contracte continuarà vigent amb l'entitat absorbent o amb la resultant de la fusió, que quedarà subrogada en tots els drets i obligacions que en dimanen.

En supòsits d'escissió, aportació o transmissió d'empreses o branques d'activitat, el contracte continuarà amb l'entitat a la qual s'atribueixi el contracte, que quedarà subrogada en els drets i les obligacions que en dimanen, sempre que reuneixi les condicions de capacitat, absència de prohibició de contractar i la solvència exigida en acordar-se l'adjudicació del contracte o que les societats beneficiàries d'aquestes operacions i, en cas de subsistir, la societat de la qual provinguin el patrimoni, empreses o branques segregades, es responsabilitzin solidàriament de l'execució del contracte.

L'empresa contractista ha de comunicar a l'òrgan de contractació la circumstància que s'hagi produït.

En cas que l'empresa contractista sigui una UTE, quan tinguin lloc respecte d'alguna o algunes empreses integrants de la unió temporal operacions de fusió, escissió o transmissió de branca d'activitat, continuarà l'execució del contracte amb la unió temporal adjudicatària. En cas que la societat absorbent, la resultant de la fusió, la beneficiària de l'escissió o l'adquirent de la branca d'activitat, no siguin empreses integrants de la unió temporal, serà necessari que tinguin plena capacitat d'obrar, no estiguin incurses en prohibició de contractar i que es mantingui la solvència, la capacitat o classificació exigida.

Si el contracte s'atribueix a una entitat diferent, la garantia definitiva es pot renovar o reemplaçar, a criteri de l'entitat atorgant, per una nova garantia que subscrigui la nova entitat, atenent al risc que suposi aquesta última entitat. En tot cas, l'antiga garantia definitiva conserva la seva vigència fins que estigui constituïda la nova garantia.

Si la subrogació no es pot produir perquè l'entitat a la qual s'hauria d'atribuir el contracte no reuneix les condicions de solvència necessàries, el contracte es resoldrà, considerant-se a tots els efectes com un supòsit de resolució per culpa de l'empresa contractista.

35.2 Cessió del contracte:

Els drets i les obligacions que dimanen d'aquest contracte es podran cedir per l'empresa contractista a una tercera persona, sempre que les qualitats tècniques o personals de qui cedeix no hagin estat raó determinant de l'adjudicació del contracte ni que de la cessió no en resulti una restricció efectiva de la competència en el mercat, quan es compleixin els requisits següents:

- a) L'òrgan de contractació autoritzi, de forma prèvia i expressa, la cessió. Si transcorre el termini de dos mesos sense que s'hagi notificat la resolució sobre la sol·licitud d'autorització de la cessió, aquesta s'entendrà atorgada per silenci administratiu.
- b) L'empresa cedent tingui executat almenys un 20 per 100 de l'import del contracte. Aquest requisit no s'exigeix si la cessió es produeix trobant-se l'empresa contractista en concurs encara que s'hagi obert la fase de liquidació, o ha posat en coneixement del jutjat competent per a la declaració del concurs que ha iniciat negociacions per arribar a un acord de refinançament, o per obtenir adhesions a una proposta anticipada de conveni, en els termes que preveu la legislació concursal.

c) L'empresa cessionària tingui capacitat per contractar amb l'Administració, la solvència exigible en funció de la fase d'execució del contracte, i no estigui incursa en una causa de prohibició de contractar.

d) La cessió es formalitzi, entre l'empresa adjudicatària i l'empresa cedent, en escriptura pública.

No es podrà autoritzar la cessió a una tercera persona quan la cessió suposi una alteració substancial de les característiques de l'empresa contractista si aquestes constitueixen un element essencial del contracte.

L'empresa cessionària quedarà subrogada en tots els drets i les obligacions que correspondrien a l'empresa que cedeix el contracte.

Trenta-sisena. Subcontractació

36.1 L'empresa contractista pot concertar amb altres empreses la realització parcial de la prestació objecte d'aquest contracte, d'acord amb el que es preveu en l'apartat corresponent del quadre de característiques.

36.2 Les empreses licitadores han d'indicar en les seves ofertes la part del contracte que tinguin previst subcontractar, assenyalant el seu import i el nom o el perfil professional, definit per referència a les condicions de solvència professional o tècnica, dels subcontractistes a qui vagin a encomanar la seva realització. En aquest cas, la intenció de subscriure subcontractes s'ha d'indicar en el DEUC.

En el cas que les empreses contractistes vulguin subscriure contractes que no s'ajustin a allò indicat en l'oferta, aquests no es podran subscriure fins que transcorrin vint dies des que s'hagi cursat la notificació a l'òrgan de contractació i s'hagin aportat les justificacions a què es refereix el paràgraf següent, llevat que autoritzés expressament amb anterioritat o que es donés una situació justificada d'emergència o que exigís l'adopció de

mesures urgents, excepte si l'Administració notifica dins d'aquest termini la seva oposició.

36.3 L'empresa contractista ha de comunicar per escrit, després de l'adjudicació del contracte i, com a molt tard, quan iniciï la seva execució, a l'òrgan de contractació la intenció de subscriure subcontractes, indicant la part de la prestació que pretén subcontractar i la identitat, les dades de contacte i el representant o representants legals de l'empresa subcontractista, justificant suficientment l'aptitud d'aquesta per executar-la per referència als elements tècnics i humans de què disposa i a la seva experiència, i acreditant que no es troba incursa en prohibició de contractar.

Si l'empresa subcontractista té la classificació adequada per realitzar la part del contracte objecte de la subcontractació, la comunicació d'aquesta circumstància és suficient per acreditar la seva aptitud.

36.4 L'empresa contractista ha de notificar per escrit a l'òrgan de contractació qualsevol modificació que pateixi aquesta informació durant l'execució del contracte, i tota la informació necessària sobre els nous subcontractes.

36.5 La subscripció de subcontractes està sotmesa al compliment dels requisits i circumstàncies regulades en l'article 215 de la LCSP.

36.6 La infracció de les condicions establertes en aquesta clàusula i en l'article 215 de la LCSP per procedir a la subcontractació, així com la falta d'acreditació de l'aptitud de l'empresa subcontractista o de les circumstàncies determinants de la situació d'emergència o de les que fan urgent la subcontractació, té, en funció de la repercussió en l'execució del contracte, les conseqüències següents: a) la imposició a l'empresa contractista d'una penalitat de fins a un 50 per 100 de l'import del subcontracte; b) la resolució del contracte, sempre que es compleixin els

requisits que estableix el segon paràgraf de la lletra f) de l'apartat 1 de l'article 211 de la LCSP.

36.7 Les empreses subcontractistes queden obligades només davant l'empresa contractista principal qui assumirà, per tant, la total responsabilitat de l'execució del contracte front al Museu, de conformitat amb aquest plec i amb els termes del contracte, inclòs el compliment de les obligacions en matèria mediambiental, social o laboral a què es refereix aquest plec. El coneixement que el Museu tingui dels contractes subscrits o l'autorització que atorgui no alteren la responsabilitat exclusiva del contractista principal.

Les empreses subcontractistes no tenen acció directa davant del Museu per les obligacions concretes amb elles per l'empresa contractista, com a conseqüència de l'execució del contracte principal i dels subcontractes.

36.8 En cap cas l'empresa o les empreses contractistes poden concertar l'execució parcial del contracte amb persones inhabilitades per contractar d'acord amb l'ordenament jurídic o incurses en alguna de les causes de prohibició de contractar previstes en l'article 71 de la LCSP.

36.9 L'empresa contractista ha d'informar a qui exerceix la representació de les persones treballadores de la subcontractació, d'acord amb la legislació laboral.

36.10 Els subcontractes tenen en tot cas naturalesa privada.

36.11 El pagament a les empreses subcontractistes i a les empreses subministradores es regeix pel que disposen els articles 216 i 217 de la LCSP.

El Museu comprovarà el compliment estricte de pagament a les empreses subcontractistes i a les empreses subministradores per part de l'empresa

contractista. A aquests efectes, l'empresa contractista haurà d'aportar, quan se li sol·liciti, relació detallada de les empreses subcontractistes o empreses subministradores amb especificació de les condicions relacionades amb el termini de pagament i haurà de presentar el justificant de compliment del pagament en termini. Aquestes obligacions tenen la consideració de condició especial d'execució, de manera que el seu incompliment pot comportar la imposició de les penalitats que es preveuen en aquest plec, responent la garantia definitiva d'aquestes penalitats.

Trenta-setena. Revisió de preus

La revisió de preus aplicable a aquest contracte es detalla en l'apartat corresponent del quadre de característiques. La revisió periòdica i predeterminada de preus només serà procedent quan el contracte s'hagi executat, almenys, en un 20% del seu import i hagin transcorregut dos anys des de la seva formalització.

L'import de les revisions que siguin procedents es farà efectiu, d'ofici, mitjançant l'abonament o el descompte corresponent en les certificacions o pagaments parcials.

VI. DISPOSICIONS RELATIVES A L'EXTINCIÓ DEL CONTRACTE

Trenta-vuitena. Recepció i liquidació

La recepció i la liquidació del contracte es realitzarà conforme al que disposen els articles 210 i 311 de la LCSP i l'article 204 del RGLCAP.

El Museu determinarà si la prestació realitzada per l'empresa contractista s'ajusta a les prescripcions establertes per a la seva execució i compliment i, si s'escau, requerirà la realització de les prestacions contractades i l'esmena dels defectes observats amb ocasió de la seva recepció.

Si els treballs efectuats no s'adeqüen a la prestació contractada, com a conseqüència de vicis o defectes imputables a l'empresa contractista, podrà rebutjar-la de manera que quedarà exempta de l'obligació de pagament o tindrà dret, si s'escau, a la recuperació del preu satisfet.

A més, les unitats de recepció del contracte comprovaran el compliment efectiu de les clàusules contractuals que estableixen obligacions de l'ús del català, fent-ne referència expressa en els certificats de recepció i d'execució correcte.

Trenta-novena. Termini de garantia i devolució o cancel·lació de la garantia definitiva

El termini de garantia és l'assenyalat en l'apartat corresponent del quadre de característiques i començarà a computar a partir de la recepció dels serveis.

Si durant el termini de garantia s'acredita l'existència de vicis o defectes en els treballs efectuats, es reclamarà a l'empresa contractista que els esmeni.

Un cop s'hagin acomplert per l'empresa contractista les obligacions derivades del contracte, si no hi ha responsabilitats que hagin d'exercitar-se sobre la garantia definitiva i transcorregut el termini de garantia, es procedirà d'ofici a dictar l'acord de devolució o cancel·lació de la garantia definitiva, d'acord amb el que estableix l'article 111 de la LCSP.

Quarantena. Resolució del contracte

Són causes de resolució del contracte les següents:

- La mort o incapacitat sobreenvenuda del contractista individual o l'extinció de la personalitat jurídica de la societat contractista, sense

perjudici del que preveu l'article 98 relatiu a la successió del contractista.

- La declaració de concurs o la declaració d'insolvència en qualsevol altre procediment.
- El mutu acord entre el Museu i el contractista.
- La demora en el compliment dels terminis per part del contractista.
- La demora en el pagament per part del Museu per un termini superior a sis mesos.
- L'incompliment de l'obligació principal del contracte, així com l'incompliment de les obligacions essencials qualificades com a tals en aquest plec.
- L'impossibilitat d'executar la prestació en els termes inicialment pactats, quan no sigui possible modificar el contracte d'acord amb els articles 204 i 205 de la LCSP; o quan, donant-se les circumstàncies establertes en l'article 205 de la LCSP, les modificacions impliquin, aïllada o conjuntament, alteracions del preu del mateix, en quantia superior, en més o menys, al 20% del preu inicial del contracte, amb exclusió de l'IVA.
- La demora injustificada en la comprovació del replantejament.
- La suspensió de la iniciació de les obres per un termini superior a quatre mesos.
- La suspensió de les obres per un termini superior a vuit mesos per part de l'Administració.
- El desistiment.

- L'impagament, durant l'execució del contracte, dels salaris per part del contractista als treballadors que estiguessin participant en la mateixa, o l'incompliment de les condicions establertes en els Convenis col·lectius en vigor per a aquests treballadors durant l'execució del contracte

L'aplicació i els efectes d'aquestes causes de resolució són les que s'estableixin en els articles 212, 213 i 313 de la LCSP.

En tots els casos, la resolució del contracte es durà a terme seguint el procediment establert en l'article 212 de la LCSP i en l'article 109 del RGLCAP.

VII. RECURSOS, MESURES PROVISIONALS I SUPÒSITS ESPECIALS DE NUL·LITAT CONTRACTUAL

Quaranta-unena. Règim de recursos

41.1 Els actes de preparació i d'adjudicació, i els adoptats en relació amb els efectes, la modificació i l'extinció d'aquest contracte, són susceptibles del recurs administratiu ordinari de reposició, d'acord amb el que estableix la Llei 26/2010, del 3 d'agost, del règim jurídic i de procediment de les administracions públiques de Catalunya, i la Llei 39/2015, d'1 d'octubre, del procediment administratiu comú de les administracions públiques, o del recurs contenciós administratiu, de conformitat amb el que disposa la Llei 29/1998, de 13 de juliol, reguladora de la jurisdicció contenciosa administrativa.

41.2 Els acords que adopti l'òrgan de contractació en l'exercici de les prerrogatives de l'Administració són susceptibles de recurs potestatiu de reposició, de conformitat amb el que disposa la Llei 26/2010, del 3 d'agost, del règim jurídic i de procediment de les administracions públiques de Catalunya, i la legislació bàsica del procediment administratiu comú, o de

recurs contenciós administratiu, de conformitat amb el que disposa la Llei 29/1998, de 13 de juliol, reguladora de la jurisdicció contenciosa administrativa.

Quaranta-dosena. Arbitratge

Sens perjudici del que estableix la clàusula anterior, es podrà acordar el sotmetiment a arbitratge de la solució de totes o alguna de les controvèrsies que puguin sorgir entre l'administració contractant i la/es empresa/es contractista/es, sempre que es tracti de matèries de lliure disposició conforme a dret i, específicament, sobre els efectes, el compliment i l'extinció d'aquest contracte, de conformitat amb el que disposa la Llei 60/2003, de 23 de desembre, d'Arbitratge.

Quaranta-tresena. Règim d'invalidesa

Aquest contracte està sotmès al règim d'invalidesa previst en els articles 38 a 43 de la LCSP.

Quaranta-quatrena. Jurisdicció competent

L'ordre jurisdiccional contenciós administratiu és el competent per a la resolució de les qüestions litigioses que es plantegin en relació amb la preparació, l'adjudicació, els efectes, la modificació i l'extinció d'aquest contracte.

Barcelona, 19 de desembre de 2024

ANNEX 1 - DECLARACIÓ RESPONSABLE

El senyor/a, amb DNI núm., en nom propi/en nom i representació de l'empresa de la qual actua en qualitat de (administrador únic, solidari o mancomunat o apoderat solidari o mancomunat), segons escriptura pública atorgada davant el Notari de (lloc), senyor, en data i número de protocol, declara sota la seva responsabilitat, com a empresa licitadora del present contracte:

- a) Que, essent una empresa estrangera, es sotmetrà als jutjats i tribunals espanyols de qualsevol ordre per a totes les incidències que puguin sorgir del contracte, amb renúncia expressa del fur propi.
- b) Que coneix els requeriments de solvència econòmic i financera i tècnica o professional que es requereixen per a participa en aquesta licitació, i que l'empresa a la qual representa compleix amb els mateixos.
- c) Que es compromet a adscriure a l'execució del contracte, en cas de resultar adjudicatari, els mitjans personals i materials necessaris, d'acord amb els plecs de la contractació.
- d) Que la plantilla de l'empresa, en cas d'estar obligada, està integrada per un nombre de persones treballadores amb diversitat funcional no inferior al 2%, o que s'ha adoptat alguna de les mesures alternatives previstes en l'article 2 del Reial decret 364/2005, de 8 d'abril, pel qual es regula el compliment alternatiu amb caràcter excepcional de la quota de reserva a favor de les persones treballadores amb discapacitat. *L'article 71.1.d) LCSP estableix que una empresa amb 50 o més persones treballadores a la seva plantilla no pot contractar amb les administracions públiques i el sector públic vinculat si no acredita que compleix amb el requisit que com a mínim*

el 2% del seu personal contractat són persones amb diversitat funcional, segons exigeix el Reial Decret Legislatiu 1/2013, de 29 de novembre.

e) Que l'empresa disposa, en cas d'estar obligada, d'un Pla d'Igualtat entre homes i dones, i que estarà en disposició de presentar-ho com a documentació prèvia a l'adjudicació. *El Pla d'Igualtat és obligatori a partir del 7 de març del 2022, per a totes aquelles empreses que tinguin entre 50 i 100 persones treballadores.*

f) Que l'empresa disposa d'un pla contra l'assetjament sexual i per raó de sexe, amb les mesures per prevenir, evitar i erradicar l'assetjament sexual i l'assetjament per raó de sexe, en relació amb el personal adscrit a l'execució del contracte.

g) Que té la capacitat per aplicar, en cas que el contracte comporti el tractament de dades de caràcter personal, les mesures tècniques i organitzatives apropiades per garantir i acreditar que el tractament s'efectua de conformitat amb la Llei orgànica 3/2018, de 5 de desembre, de protecció de dades personals i garantia dels drets digitals, amb la normativa de desenvolupament i d'acord amb el Reglament (UE) 2016/679 del Parlament Europeu i del Consell, de 27 d'abril de 2016, relatiu a la protecció de les persones físiques pel que fa al tractament de dades personals i a la lliure circulació d'aquestes dades i pel qual es deroga la Directiva 95/46/CE.

h) Que autoritza a l'òrgan de contractació per obtenir directament dels òrgans administratius competents les dades o documents registrals i els relatius a les obligacions tributàries i amb la Seguretat Social que es requereixin per procedir, si s'escau, a l'adjudicació del contracte.

i) Només per a empreses que pertanyen a un grup empresarial: Que l'empresa pertany al grup empresarial....., compost per les empreses

j) Que la persona signatària d'aquesta declaració té la capacitat suficient, en la representació amb la qual actúa, per a comparèixer i signar aquesta declaració i la resta de documentació requerida per a contractar, inclosa l'oferta econòmica.

I per què consti, signo aquesta declaració responsable.

Signatura electrònica de la persona representant de l'empresa

ANNEX 2 - MODEL DE PROPOSTA ECONÒMICA

El senyor/a, amb DNI núm.
....., en nom propi / en nom i representació de
..... de la qual actua en qualitat de
*(administrador únic, solidari o mancomunat o apoderat solidari o
mancomunat)*, segons escriptura pública atorgada davant el Notari de
..... (lloc), senyor, en data
..... i número de protocol, declara sota la seva
responsabilitat:

Que, assabentat/ada de les condicions i requisits que s'exigeixen al Plec de Clàusules Administratives Particulars i Plec de Prescripcions Tècniques de la present licitació, es compromet (en nom propi / en nom i representació de l'empresa) a executar-lo amb estricta subjecció als requisits i condicions estipulats, d'acord amb el següent preu:

.....€ (xifra en números i lletres), més
.....€ (xifra en números i lletres), en concepte
d'IVA.

I per que consti, signo aquesta declaració responsable.

Per a la valoració de les propostes econòmiques es tindran en compte els preus oferts, IVA exclòs.

No s'acceptaran les proposicions econòmiques que tinguin omissions, errades o esmenes que no permetin conèixer clarament allò que es considera fonamental per valorar-les.

ANNEX 3 – CRITERIS DE VALORACIÓ

Veure l'apartat corresponent del QCC.

Ofertes desproporcionades o amb valors anormals

Els criteris objectius en funció dels quals podrà ser considerada una oferta com a desproporcionada o amb valors anormals, derivaran de la relació entre les magnituds obtingudes de les variables següents que es calcularan en relació als criteris d'adjudicació que no són preu, és a dir, que no són oferta econòmica* (Ov):

1. La mitjana aritmètica de la puntuació obtinguda per les empreses licitadores.
2. Desviació de cada una de les puntuacions obtingudes per les empreses licitadores respecte a la mitjana de les puntuacions.
3. Càlcul de la mitjana aritmètica de les desviacions obtingudes en valor absolut, és a dir, sense tenir en compte el signe més o menys.

Podrà trobar-se una oferta incursa en valor anormal o desproporcionat, als efectes de l'article 149 de la LCSP, quan la puntuació obtinguda estigui per damunt del valor que resulti de la suma de les variables 1 i 3, i que, al mateix temps, la seva oferta econòmica (Ov) estigui també per sota de la mitjana aritmètica de les ofertes econòmiques presentades per les empreses licitadores en més de 15 unitats percentuals.

Quan concorrin en la licitació tres empreses licitadores, per al còmput de la mitjana s'ha d'excloure l'oferta econòmica (preu) que sigui d'una quantia més elevada quan sigui superior en més de 15 unitats percentuals a la mitjana.

De la mateixa manera, quan hi concorrin quatre empreses licitadores o més, si hi ha ofertes econòmiques (preus) superiors a la mitjana en més de 15 unitats percentuals, s'ha de calcular una nova mitjana només amb les ofertes que no estiguin en el cas indicat. En tot cas, si el nombre de les altres ofertes és inferior a tres, la nova mitjana s'ha de calcular sobre les tres ofertes de menor quantia.

Identificada una oferta com a desproporcionada o anormal s'iniciarà el procediment establert en l'article 149.4 de la LCSP.

L'òrgan de contractació rebutjarà les ofertes incurses en presumpció d'anormalitat si es basen en hipòtesis o pràctiques inadequades des d'una perspectiva tècnica, econòmica o jurídica. Així mateix, rebutjarà les ofertes si comprova que són anormalment baixes perquè vulneren la normativa sobre subcontractació o no compleixen les obligacions aplicables en matèria mediambiental, social o laboral, nacional o internacional, inclòs l'incompliment dels conveni col·lectius sectorial vigents, en aplicació del que estableix l'article 201 de la LCSP.

En aquest sentit, es rebutjaran aquelles propostes que presentin una oferta econòmica que representi retribucions per sota de les vigents previstes en el mateix.

**Es considerarà oferta econòmica a efectes de càlcul, l'import inclòs en l'annex Proposta Econòmica.*

ANNEX 4 - MÈTODE APLICAT PER AL CÀLCUL DEL PRESSUPOST BASE DE LICITACIÓ I EL VALOR ESTIMAT DEL CONTRACTE

D'acord amb l'article 100.1 de la LCSP, el pressupost base de licitació (en endavant PBL) és el límit màxim de despesa que en virtut del contracte pot comprometre l'òrgan de contractació, inclòs l'Impost sobre el Valor Afegit.

El PBL s'ha calculat després de fer un estudi dels preus existents actualment al mercat, prèvia consulta a diferents fabricants d'aquest tipus de subministraments/instal.lacions.

En base a tot l'exposat, el PBL és de 116.523,00 € (cent setze mil cinc-cents vint-i-tres euros), IVA inclòs.

El valor estimat del contracte (en endavant VEC), és de 96.300,00 € (noranta-sis mil tres-cents euros), més IVA.

Forma de determinació del preu: a tant alçat.

Forma de pagament: La factura s'emetrà un cop signada l'acta de recepció del contracte.

El pagament es farà efectiu mitjançant transferència bancària prèvia presentació de la corresponent factura electrònica (que haurà de conformar el responsable del contracte), d'acord amb l'establert als plecs de la contractació. Els codis de facturació es comunicaran a l'adjudicatari en el text del contracte.

Dades fiscals del Museu:

Museu Nacional d'Art de Catalunya

Palau Nacional, Parc de Montjuïc

08038 Barcelona

CIF: Q5856250E

ANNEX 5 – MESA DE CONTRACTACIÓ

La Mesa de contractació estarà integrada pels membres següents:

MEMBRES TITULARS:

PRESIDENTA: Cap de l'Àrea de Restauració i Conservació Preventiva

SECRETÀRIA: Cap del Departament de Contractació i Compres del Museu

VOCALS:

Representant d'intervenció/control intern: Cap del Departament de Gestió Econòmica del Museu

Representant d'assessoria jurídica: Cap de l'Àrea Jurídica del Museu.

Vocal: Tècnica del Departament de Contractació i Compres del Museu

Vocal: Cap de l'Àrea d'Infraestructures i Serveis Generals del Museu

MEMBRES SUPLENTS:

PRESIDENT: Cap de Museografia del Museu

SECRETÀRIA: Cap de Desenvolupament de Negoci del Museu

VOCALS:

Representant d'intervenció/control intern: Cap de Seguretat del Museu

Representant d'assessoria jurídica: Cap del Departament de Recursos Humans del Museu

Vocal: Cap de l'Àrea de Registre i Exposicions del Museu

Vocal: Responsable d'Informàtica del Museu

ANNEX 6 - REGLES ESPECIALS RESPECTE DEL PERSONAL DE L'EMPRESA CONTRACTISTA

1. Correspon exclusivament a l'empresa contractista la selecció del personal que, acreditant els requisits de titulació i experiència exigits en els plecs, formarà part de l'equip de treball adscrit a l'execució del contracte, sense perjudici de la verificació per part del Museu del compliment d'aquells requisits. L'empresa contractista procurarà que existeixi estabilitat en l'equip de treball, i que les variacions en la seva composició siguin puntuals i obeeixin a raons justificades, en ordre a no alterar el bon funcionament del servei, informant en tot moment al Museu, d'acord amb els termes previstos als plecs de la contractació.

2. En relació amb els treballadors destinats a l'execució d'aquest contracte, l'empresa contractista assumeix l'obligació d'exercir de manera real, efectiva i contínua el poder de direcció inherent a tot empresari. En particular, assumirà la negociació i el pagament dels salaris, la concessió de permisos, llicències i vacances, les substitucions dels treballadors en els casos de baixa o absència, les obligacions legals en matèria de Seguretat Social, inclòs l'abonament de cotitzacions i el pagament de prestacions, quan escaigui, les obligacions legals en matèria de prevenció de riscos laborals, l'exercici de la potestat disciplinària, així com tots els drets i obligacions que es deriven de la relació contractual entre empleat i ocupador.

3. L'empresa contractista vetllarà especialment perquè els treballadors adscrits a l'execució del contracte desenvolupin la seva activitat sense extralimitar-se en les funcions desempenyades respecte de l'activitat delimitada en els plecs com a objecte del contracte.

ANNEX 7 - POLÍTICA DE RESPONSABILITAT SOCIAL DEL MUSEU NACIONAL D'ART DE CATALUNYA I EL CODI ÈTIC

El Museu disposa de la certificació IQNet RS10 des de l'any 2013 i que ha anat renovant-se fins a data d'avui.

La Política de Responsabilitat Social del Museu i el Codi ètic són els documents de referència del projecte de Responsabilitat Social, on s'estableixen els principis bàsics de gestió responsable, sostenible i transparent.

L'execució d'aquest contracte incorpora condicions de contractació pública sostenible amb l'objectiu d'aconseguir una major qualitat, d'acord amb l'article 145.2 i 3 de la Llei 9/2017 de Contractes del Sector Públic (en endavant LCSP), i arran de la política de Responsabilitat Social implantada al Museu, que incideix en els diversos àmbits de la seva actuació, entre els quals, el de la contractació administrativa.

L'empresa adjudicatària restarà obligada al compliment de la Política de Responsabilitat Social del Museu, així com al seu Codi Ètic, documents a on s'estableixen els principis bàsics de gestió responsable, sostenible i transparent, que es poden consultar al web del Museu.

<https://www.museunacional.cat/ca/responsabilitat-social-i-ambiental>

En aquest sentit, l'empresa proposada com a adjudicatària haurà de lliurar, juntament amb la documentació prèvia a l'adjudicació, el document informatiu i de compromís per als proveïdors del Museu que consta com a annex. Aquest compromís serà requerit a través de l'eina Sobre Digital, un cop proposat com a adjudicatari.

El sistema de Responsabilitat Social disposa d'un procediment específic relatiu a Contractació i Compres (P-CON-01), l'objecte i abast del qual es pot resumir de la forma següent:

Gestionar, planificar i negociar les contractacions i compres que es realitzen amb l'objectiu de que siguin rentables, que incorporin criteris de responsabilitat social i ambiental i que garanteixin la màxima qualitat possible per a la cadena d'aprovisionament.

Aquest mandat resulta aplicable a totes les activitats de compra i contractació de productes i serveis que porta a terme el Museu.

Els responsables del contractes són els encarregats de vetllar i deixar evidències del compliment de la política de Responsabilitat Social del Museu i del seu Codi ètic per part de les empreses contractistes. En aquest sentit, els mateixos resten obligats a requerir a l'empresa adjudicatària dades que permetin verificar el seu compliment.

En termes generals, els vectors sobre els quals es fonamenta la política de responsabilitat social, són la Gestió Responsable, els Diàlegs amb els Grups d'Interès, la Política Econòmica i la bona Gestió Mediambiental, com a aspectes més rellevants per a la institució i els seus grups d'interès.

El Museu parteix de la seva vocació principal de servei públic, i en aquesta direcció treballa per disposar d'un model d'organització que garanteixi un futur socialment sostenible, rendible i amb oportunitats.

En aquesta línia, el Museu es planteja la relació amb la societat i, en particular, amb els seus usuaris, els proveïdors, els patrocinadors i altres museus i institucions culturals, donant estricta compliment a les lleis i, quan sigui possible, treballant en la possibilitat d'anar un pas més enllà, degut al seu compromís amb el desenvolupament de l'entorn i la responsabilitat amb el medi ambient.

ANNEX 8 - DECLARACIÓ D'ABSÈNCIA DE CONFLICTE D'INTERESSOS D'EMPRESA LICITADORA

El senyor/a, amb DNI núm., en nom propi/en nom i representació de l'empresa de la qual actua en qualitat de (administrador únic, solidari o mancomunat o apoderat solidari o mancomunat), segons escriptura pública atorgada davant el Notari de (lloc), senyor, en data i número de protocol, declara sota la seva responsabilitat, com a empresa licitadora del present contracte:

Primer. Que coneix amb detall els plecs que regeixen el contracte; el que preveu el Codi ètic i de conducta en la contractació pública aprovat pel Govern de la Generalitat de Catalunya; així com la normativa que li és aplicable, i que té coneixement que l'article 61.3, "Conflicte d'interessos", del Reglament (UE, Euroatom) 2018/1046 del Parlament Europeu i del Consell, de 18 de juliol (Reglament financer de la UE) estableix que hi ha conflicte d'interessos quan l'exercici imparcial i objectiu de les funcions es vegi compromès per raons familiars, afectives, d'afinitat política o nacional, d'interès econòmic o per qualsevol motiu directe o indirecte d'interès personal.

Segon. Que no es troba incursa [ni ella, ni la persona jurídica a la qual representa, si és el cas] en cap conflicte d'interessos aparent, potencial o real vinculat a aquest contracte que pugui dificultar o comprometre de cap manera el compliment de les seves funcions de seguiment de l'execució del contracte.

Tercer. Que coneix les causes d'abstenció establertes a l'article 23 de la Llei 40/2015, d'1 d'octubre, de règim jurídic del sector públic i que, en el supòsit que concorri alguna d'aquestes causes, ha d'abstenir-se d'intervenir.

Quart. Que no hi ha antecedents ni circumstàncies que puguin provocar una situació de conflicte d'interessos aparent, potencial o real en un futur proper que qüestionin la seva independència segons les parts.

Cinquè. Que tractarà com a confidencials tots els assumptes dels quals tingui coneixement en virtut de les funcions que desenvolupi en el marc d'aquest contracte i no farà cap ús improcedent d'aquesta informació, que únicament utilitzarà per fer el seguiment de l'execució del contracte.

Sisè. Que sap que una declaració d'absència de conflicte d'interessos que es demostrï que sigui falsa comportarà les conseqüències disciplinàries, administratives i judicials que estableixi la normativa d'aplicació.

Setè. Que està advertida que, en cas que no reveli un conflicte d'interessos o falsedat en aquesta declaració, l'òrgan de contractació ho posarà en coneixement de la Comissió d'Ètica en la Compra Pública de la Generalitat de Catalunya perquè emeti l'informe pertinent, sens perjudici d'altres penalitats que es puguin establir.

En el cas que la gravetat dels fets ho requereixi, l'òrgan de contractació posarà aquests fets en coneixement de l'Oficina Antifrau 20/18 de Catalunya o dels òrgans de control i fiscalització que siguin competents per raó de la matèria.

Signatura electrònica de la persona representant de l'empresa licitadora.

ANNEX 9 - DECLARACIÓ D'ABSÈNCIA DE CONFLICTE D'INTERESSOS DE L'EMPRESA ADJUDICATÀRIA

(A presentar només per l'empresa que es proposi com a adjudicatària)

El senyor/a, amb DNI núm.
....., en nom propi/en nom i representació de
l'empresa de la qual actua en qualitat de
(administrador únic, solidari o mancomunat o apoderat solidari o
mancomunat), segons escriptura pública atorgada davant el Notari de (lloc),
senyor, en data i número de protocol
....., declara sota la seva responsabilitat, com a empresa adjudicatària
del present contracte:

Primer. Que coneix amb detall els plecs que regeixen el contracte; el que preveu el Codi ètic i de conducta en la contractació pública aprovat pel Govern de la Generalitat de Catalunya; així com la normativa que li és aplicable, i que té coneixement que l'article 61.3, "Conflicte d'interessos", del Reglament (UE, Euroatom) 2018/1046 del Parlament Europeu i del Consell, de 18 de juliol (Reglament financer de la UE) estableix que hi ha conflicte d'interessos quan l'exercici imparcial i objectiu de les funcions es vegi compromès per raons familiars, afectives, d'afinitat política o nacional, d'interès econòmic o per qualsevol motiu directe o indirecte d'interès personal.

Segon. Que no es troba incursa [ni ella, ni la persona jurídica a la qual representa, si és el cas] en cap conflicte d'interessos aparent, potencial o real vinculat a aquest contracte que pugui dificultar o comprometre de cap manera el compliment de les seves funcions de seguiment de l'execució del contracte.

Tercer. Que coneix les causes d'abstenció establertes a l'article 23 de la Llei 40/2015, d'1 d'octubre, de règim jurídic del sector públic i que, en el supòsit que concorri alguna d'aquestes causes, ha d'abstenir-se d'intervenir.

Quart. Que no hi ha antecedents ni circumstàncies que puguin provocar una situació de conflicte d'interessos aparent, potencial o real en un futur proper que qüestionin la seva independència segons les parts.

Cinquè. Que tractarà com a confidencials tots els assumptes dels quals tingui coneixement en virtut de les funcions que desenvolupi en el marc d'aquest contracte i no farà cap ús improcedent d'aquesta informació, que únicament utilitzarà per fer el seguiment de l'execució del contracte.

Sisè. Que sap que una declaració d'absència de conflicte d'interessos que es demostrï que sigui falsa comportarà les conseqüències disciplinàries, administratives i judicials que estableixi la normativa d'aplicació.

Setè. Que està advertida que, en cas que no reveli un conflicte d'interessos o falsedat en aquesta declaració, l'òrgan de contractació ho posarà en coneixement de la Comissió d'Ètica en la Compra Pública de la Generalitat de Catalunya perquè emeti l'informe pertinent, sens perjudici d'altres penalitats que es puguin establir.

En el cas que la gravetat dels fets ho requereixi, l'òrgan de contractació posarà aquests fets en coneixement de l'Oficina Antifrau 20/18 de Catalunya o dels òrgans de control i fiscalització que siguin competents per raó de la matèria.

Signatura electrònica de la persona representant de l'empresa licitadora.

ANNEX 10 - DOCUMENT INFORMATIU I DE COMPROMÍS PER ALS PROVEÏDORS DEL MUSEU NACIONAL D'ART DE CATALUNYA

(a presentar només per l'empresa que es proposi com a adjudicatària)

BENVOLGUT PROVEÏDOR,

Aquest és un document de benvinguda i informatiu sobre el compromís del Museu Nacional d'Art de Catalunya amb la Responsabilitat Social Corporativa, la sostenibilitat i el medi ambient. Creiem que és important que els nostres proveïdors estiguin assabentats de quines són les nostres polítiques institucionals, així com fomentar entre les empreses i persones col·laboradores, aquests mateixos valors.

RESPONSABILITAT SOCIAL I AMBIENTAL

El Museu ha obtingut el certificat de Responsabilitat Social (IQNet SR10) i ha estat la primera institució cultural, pública i museu de l'Estat a obtenir-lo.

Això ha estat possible gràcies a una [política de responsabilitat social](#) i un [codi ètic](#) que permet integrar els sistemes de gestió en els àmbits econòmics, social i mediambiental al desenvolupament sostenible i treballar des de la transparència i el respecte als principis de legalitat.

COMPROMISOS

El Museu es compromet a establir els mecanismes i sistemes de control necessaris per assegurar que les persones i empreses que formen part de l'organització desenvolupin les seves funcions segons principis de responsabilitat social internacionalment reconeguts.

En l'ànim de compartir els nostres valors, us demanem que ompliu aquesta enquesta <https://goo.gl/forms/GLvBaiDyakgQTGNn2> que té com a finalitat millorar el coneixement de la realitat dels nostres proveïdors.

Així mateix, i per fomentar les bones pràctiques en les polítiques de prevenció i seguretat laboral, el Museu posa a la vostra disposició la documentació preventiva de les seves instal·lacions a la Biblioteca d'aquesta plataforma.

Forma part del vostre compromís com a proveïdor llegir i estar assabentat del contingut d'aquesta documentació abans de l'inici de les col·laboracions amb el Museu.

GESTIÓ DEL CODI

Les dades de caràcter personal rebudes seran tractades de manera absolutament confidencial i gestionades d'acord amb els requeriments establerts en la legislació de referència en matèria de protecció de dades de caràcter personal i els principis recollits en el present Codi i el Reglament del Comitè de Responsabilitat Social.

Conec i accepto el compromís:

Empresa	Signatura/Segell
Data:	

ANNEX 11 – DEUC

Veure en annex.