

**PLEC DE PRESCRIPCIONS TÈCNiques PER A LA  
CONTRACTACIÓ DEL SERVEI D'ASSISTÈNCIA TÈCNICA PER A LA  
REDACCIÓ DEL PROJECTE EXECUTIU PER LA RETIRADA DEL  
MATERIAL AMB AMIANT DE L'EDIFICI B DE LA SEU SOCIAL DE  
L'ÀREA METROPOLITANA DE BARCELONA**

**Exp. 903107/24**

SERVEI DE SEU SOCIAL - DIRECCIÓ DE SERVEIS GENERALS

APROVAT

AREA METROPOLITANA DE BARCELONA - PLEC TECNIC

Codi per a validació :8SUDW-FCZX2-HLAKA  
Verificació :<https://gambito.amb.cat/verificadorDocumento/home>  
Aquesta és una còpia impresa del document electrònic referenciat : 1/13.



## Índex

<b>1. Introducció</b> .....	3
<b>2. Objecte del contracte</b> .....	3
<b>3. Treballs de redacció del projecte</b> .....	3
<b>3.1. Abast dels treballs a realitzar</b> .....	3
<b>3.2. Desenvolupament dels treballs</b> .....	3
<b>3.3. Seguiment i control dels treballs</b> .....	4
<b>3.4. Espai comú</b> .....	4
<b>Lliurament del projecte d'execució</b> .....	5
<b>3.5. Documentació a facilitar per part de l'AMB a l'adjudicatari</b> .....	5
<b>3.6. Documentació a lliurar per part de l'adjudicatari a l'AMB</b> .....	5
<b>3.7. Compliment de la Política de Qualitat i Medi Ambient</b> .....	6
<b>4. Altres treballs a realitzar per l'adjudicatari</b> .....	6
<b>5. Característiques de l'actuació</b> .....	6
<b>5.1. Introducció</b> .....	6
<b>5.2. Situació i emplaçament</b> .....	6
<b>5.3. Característiques de l'edifici</b> .....	7
<b>5.4. Projecte executiu</b> .....	9
<b>5.4.1. Projecte</b> .....	9
<b>5.4.2. Documentació a presentar</b> .....	10
<b>5.4.3. Control de Qualitat</b> .....	12
<b>5.4.4. Estudi de seguretat i salut</b> .....	12
<b>6. Visites als espais i posteriors consultes</b> .....	13
<b>7. Autoria dels treballs</b> .....	13
<b>8. Terminis de lliurament</b> .....	13



## 1. Introducció

El present Plec, té la finalitat de descriure els treballs a desenvolupar i definir les condicions, necessitats, directrius i criteris generals que han de servir de base per a la realització del projecte executiu per a la retirada del material amb amiant de l'edifici B de l'Àrea Metropolitana de Barcelona, i concretar els documents en la realització dels quals haurà d'intervenir l'adjudicatari de l'encàrrec perquè el seu contingut, un cop quedi garantida i assegurada la seva qualitat, coherència i homogeneïtat, pugui ésser rebut i acceptat per l'Àrea Metropolitana de Barcelona (endavant AMB).

## 2. Objecte del contracte

És objecte del contracte la redacció del projecte executiu per a la retirada dels materials amb amiant de l'edifici B de l'AMB detectats a l'informe de Identificació i Avaluació d'Amiant (endavant IAA), que es lliurarà a l'adjudicatari prèvia a la redacció del projecte.

Aquest encàrrec comprèn la totalitat dels treballs i serveis a realitzar per a la redacció del projecte d'obra civil i d'instal·lacions, d'acord amb les prescripcions que s'estableixen en aquest Plec de prescripcions tècniques (endavant PPT) i assolir els requisits necessaris per a la correcta i completa definició de les obres a executar.

El projecte s'haurà d'adaptar a la tipologia estructural, tancaments, mobiliari de façana i instal·lacions existents. En cas contrari, s'haurà de contemplar i proposar les modificacions necessàries per la correcta execució de l'objecte del contracte.

## 3. Treballs de redacció del projecte

### 3.1. Abast dels treballs a realitzar

El treball consisteix en elaborar un document a nivell de projecte d'execució per la retirada de tot el material amb amiant de l'edifici B de l'AMB, amb el corresponent estudi de seguretat i salut.

Si bé els criteris de l'AMB són els bàsics per desenvolupar el treball, l'adjudicatari hi haurà d'aprofundir i podrà exposar a la direcció del projecte, lliure però raonadament, d'altres que consideri tècnica o econòmicament millors.

### 3.2. Desenvolupament dels treballs

#### Projecte d'execució

Es redactarà el Projecte Executiu per la retirada de tot el material amb amiant de l'edifici B amb tots els elements que li són propis junt amb el corresponent Estudi de Seguretat i Salut.

En el decurs de la redacció del Projecte, l'adjudicatari podrà sol·licitar tota mena d'aclariments i informacions complementàries i fer paleses les consideracions que cregui oportunes.

El consultor realitzarà la totalitat dels treballs de producció: càlculs, reproducció, ordenació, enquadernació, etc. dels documents que integren el projecte.

El consultor estarà obligat a complir amb el programa de treballs descrit per a la redacció del projecte dins el termini que es fixa en el plec de clàusules administratives del contracte.

Previ al lliurament de les còpies definitives del projecte, el consultor lliurarà una maqueta del projecte d'execució en format PDF per a la seva revisió.

Un cop obtingut el vist i plau de l'AMB, l'adjudicatari entregarà el projecte tal i com es descriu al punt 3.6.



### 3.3. Seguiment i control dels treballs

La gestió, el seguiment, el control i l'acceptació dels treballs de redacció del projecte, corresponen a l'AMB. Per poder dur a terme les tasques de seguiment i control, el personal tècnic adscrit al Servei de Seu Social tindrà accés, en nom de l'AMB i en qualsevol moment, a les dades i documents que l'adjudicatari estigui elaborant sigui quin sigui l'estat de desenvolupament en què es trobin. A aquests efectes, l'adjudicatari facilitarà la revisió dels treballs en curs als tècnics designats per l'AMB.

L'AMB, juntament amb l'adjudicatari, establiran en cada cas i a la reunió d'inici del projecte, la planificació i el seguiment dels treballs així com el règim de reunions de seguiment a desenvolupar i el seu contingut. Les reunions les dirigirà el Cap de servei responsable del projecte.

Seràn les següents:

- Reunió de presentació
- Reunió d'inici de projecte
- Reunions de seguiment
- Reunió de tancament

La **reunió de presentació** serveix per presentar als agents, definir la planificació estratègica (calendari dels plecs) i confirmar les dades inicials del projecte.

A la **reunió d'inici de projecte** assisteixen el cap de servei, els tècnics responsables i l'autor de projecte. A partir de la informació de la reunió de presentació del projecte, els agents faran arribar aquelles consideracions d'ordre genèric que creguin importants pel desenvolupament del projecte.

A les **reunions de seguiment** es convida a tots els agents. S'ha de poder fer al mateix ritme de la redacció; per tant, en aquestes reunions cal fixar dia i hora. El nombre de reunions dependrà, en cada cas, de la complexitat del projecte i/o procediment.

La **reunió de tancament** és la darrera reunió de seguiment. Aquesta reunió es realitza en funció de l'estat del projecte. Si el cap de servei va establir criteris d'esmenes es convocarà obligatòriament. Si no hi va haver esmenes, la reunió es pot substituir per intercanvi de documentació. L'objectiu de la reunió és el mateix a la reunió de control intermèdia, en estat més avançat del projecte.

De cada reunió es redactarà una acta que redactarà l'adjudicatari.

### 3.4. Espai comú

L'Espai comú (EC) és una carpeta al núvol (OneDrive) a la que tenen accés el Servei de Seu social i l'equip redactor extern. És un espai compartit, d'intercanvi de la documentació per facilitar el seguiment dels treballs. A continuació es defineix el funcionament i la sistemàtica entre l'AMB i els equips redactors externs.

#### Permisos i accés

Tenen accés a la carpeta el Servei de Seu social (l'equip tècnic que té assignada l'actuació) i l'equip redactor extern. Ambdós tenen accés d'edició a la carpeta. Procediment:

1. El Servei de Seu Social crea la carpeta de l'EC.
2. L'autor/a de projecte facilitarà un correu electrònic al Servei perquè li doni accés d'edició a l'EC. Únicament es donarà al correu de l'autor/a del projecte. En cas de ser varis autors/es



s'haurà de designar una persona responsable, que serà la que vetllarà per mantenir actualitzat el contingut de l'EC.

3. El Servei de Seu social facilitarà a l'autor/a de projectes, a través d'un correu electrònic, un enllaç d'accés a l'EC.
4. L'accés a l'EC estarà actiu durant tota la vigència del contracte de l'assistència tècnica.
5. Un cop finalitzada l'assistència tècnica, l'AMB descarregarà tota la documentació pel seu arxivament i tancarà l'EC.

### Estructura de carpeta l'EC

<b>AA_NNNNNN Projecte executiu retirada amiant edifici B</b>
1 Documentació a lliurar per l'AMB
2 Projecte
2.1 Seguiment (actes i altres documents)
2.2 Maqueta del projecte d'execució
2.3 Projecte d'execució

Aquesta estructura de carpetes pot ser modificada segons les necessitats de cada projecte. En cas que sigui necessari, el servei determinarà l'estructura de les carpetes.

### Avisos d'actualització

L'autor/a del projecte avisarà per correu electrònic al Servei cada vegada que actualitzi el contingut de l'EC. Al correu electrònic s'adjuntarà l'enllaç amb accés al document inserit.

### Lliurament del projecte d'execució

El lliurament del projecte d'execució es fa a través de l'EC i la presentació d'instància general telemàtica. A l'instància s'haurà d'indicar l'enllaç a la carpeta que contingui la documentació del projecte d'execució.

Veure el punt 3.6 Documentació a lliurar per part de l'adjudicatari a l'AMB.

### 3.5. Documentació a facilitar per part de l'AMB a l'adjudicatari

- Plànols estat actual de l'edifici B en format dwg
- Informe de Identificació i Avaluació d'Amiant

### 3.6. Documentació a lliurar per part de l'adjudicatari a l'AMB

#### Projecte d'execució o constructiu

- Projecte d'execució en format PDF (en un sol arxiu) signat digitalment i els amidaments i pressupost en format TCQ, a través de l'EC.
- Arxius del projecte en formats editables degudament indexats, a través de l'EC.



### 3.7. Compliment de la Política de Qualitat i Medi Ambient

Atès que l'AMB té una Política de Qualitat i Medi Ambient enfocada a la millora de la gestió de les seves activitats i el respecte al medi ambient, cal que la redacció del projecte es faci segons les normes de qualitat i de medi ambient UNE-EN-ISO 9001:2000 i 14001:2004.

L'AMB disposa d'un procediment per a la redacció de projectes que han de seguir els projectes que es redactin sota la seva gestió. S'haurà de seguir allò que prescriu la Guia per a redacció de Projectes: IT 730.02.A Guia per a la redacció de projectes d'obra civil i espais verds de l'AMB. També hi ha unes fitxes per l'autocontrol i seguiment del projecte que hauran de ser complimentades per l'autor del projecte, i un model d'acta de reunions, també a complimentar per l'autor del projecte.

La documentació que conforma el procediment per a la redacció de projectes i demés documents de guia de l'AMB es poden trobar al següent enllaç: <http://www.amb.cat/web/11696/194>

### 4. Altres treballs a realitzar per l'adjudicatari

L'adjudicatari realitzarà la totalitat dels treballs complementaris que calgui per a l'execució del contracte com: comprovació de càlculs, memòries, annexes, etc.

### 5. Característiques de l'actuació

#### 5.1. Introducció

Els projectes que promou l'AMB s'han de fonamentar en la màxima qualitat de la solució arquitectònica i l'optimització dels recursos econòmics, energètics i materials.

L'AMB vetllarà perquè tots els projectes es facin dins d'un marc en el que es prioritzi a les persones i s'atenguin a valors com: la durabilitat des de la idoneïtat en el manteniment; les solucions constructives racionals i senzilles; la integració amb l'entorn: l'optimització de recursos energètics per assolir un grau desitjable d'autosuficiència; l'adaptabilitat i flexibilitat a possibles canvis; i la incorporació de sistemes tecnològics i de comunicació eficients quan sigui convenient, així com la sostenibilitat i l'eficiència energètica de l'actuació.

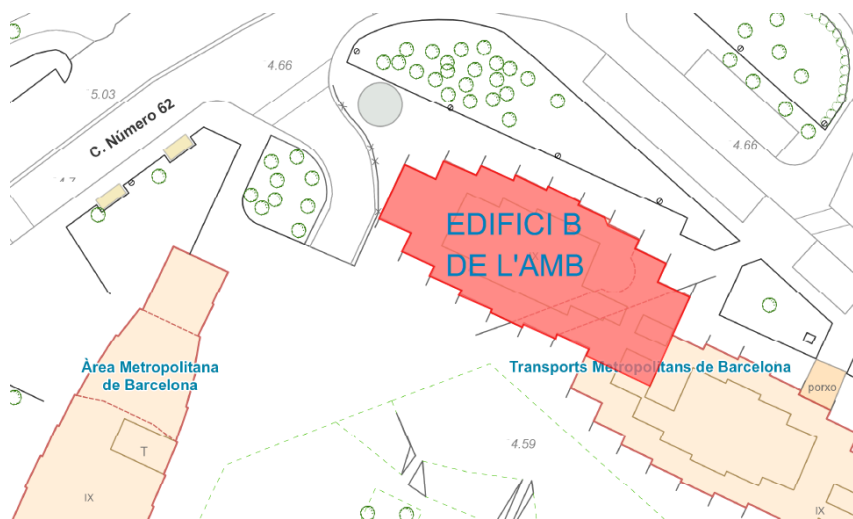
En aquest cas concret, l'actuació és de retirada de materials amb amiant per tant el projecte ha de contemplar totes aquelles actuacions necessàries per a la retirada d'aquests materials amb amiant a les façanes i en els patis d'instal·lacions com: el desmuntatge de paraments, retirada de materials, muntatge de paraments, moviment d'instal·lacions afectades, reposició de paraments i/o elements constructius (tàbics d'obra, cel ras, fusteria, etc.), reposició del material aïllant retrat, així com totes les actuacions en matèria de seguretat i salut laboral tant per als operaris que hauran de realitzar els treballs de retirada com per als usuaris dels edificis.

També s'han de contemplar tots els treballs i planificació per a la correcta execució dels treballs de retirada de l'amiant tenint en compte la continuïtat de l'activitat habitual a l'edifici. Com poden ser trasllats temporals de llocs de treball de l'AMB, i/o execució de tasques a les tardes, caps de setmana o festius.

#### 5.2. Situació i emplaçament

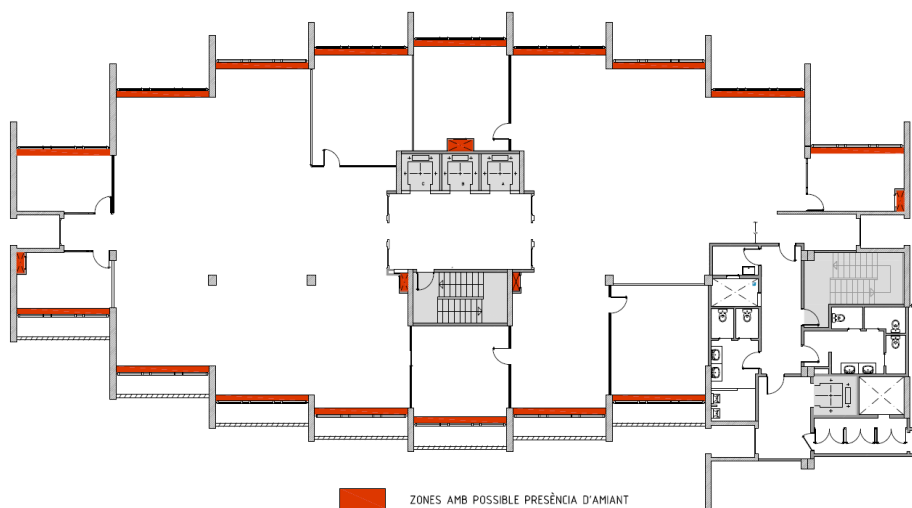
L'edifici objecte de l'actuació es troba situat al carrer 62, numero 18 de la Zona Franca, Barcelona.





### 5.3. Característiques de l'edifici

Consta de planta soterrani, planta baixa, 7 plantes, planta àtic i terrat.  
 Superfície ocupada aproximada per planta: 712 m<sup>2</sup>  
 Superfície total: 6.413 m<sup>2</sup>



ZONES AMB POSSIBLE PRESENCIA D'AMIANT





ZONES AMB POSSIBLE PRÈSÈNCIA D'AMIANT



ZONES AMB POSSIBLE PRÈSÈNCIA D'AMIANT

VILLASUR MILLAN, Carles (1 de 1)  
 Cap de Servei Seu social  
 Data signatura : 17/09/2024 14:55:31  
 PKSHF-905853A5534421F056246BC4EEB876C9011B150





## 5.4. Projecte executiu

### 5.4.1. Projecte

Es lliurarà un projecte executiu de les obres previstes en col·laboració i d'acord a les directrius principals donades per part del servei de Seu Social de l'AMB.

El projecte de les obres estarà realitzat bé per un tècnic competent en la matèria (depenent de l'abast dels treballs a projectar) o per un despatx d'arquitectura o enginyeria. El Projecte haurà de donar resposta i solucions a fi i efecte de garantir amb el compliment dels requisits marcats pel pla funcional del servei. La solució arquitectònica i d'instal·lacions que es proposi s'ha d'adaptar als estàndards de qualitat de l'edifici B i seguint les directrius dels tècnics de l'AMB.

Els treballs corresponents a la present licitació, hauran d'incloure:

- La redacció del projecte executiu, tractant tots els apartats necessaris d'arquitectura i d'instal·lacions pel correcte funcionament del programa funcional que sigui objecte de la present licitació.
- Adequació d'espais temporals per trasllat de personal de l'AMB si fos necessari.

Tanmateix, haurà de:

- Efectuar els reconeixements i definicions necessaris per garantir que es pugui dur a terme en quan a mesures i acabats.
- Els projectes es demanaran visats pel col·legi professional competent, quan la naturalesa dels treballs ho demani.

L'oferta haurà de contemplar els següents serveis:

Redacció del projecte bàsic i executiu, comprenent:

- Redacció del projecte executiu d'arquitectura, tant d'obra civil com d'estructura i equipament fix; amb la corresponent justificació tècnica.
- Redacció del projecte executiu d'enginyeria d'instal·lacions, amb la corresponent justificació tècnica.
  - Disseny de traçat de les instal·lacions.
  - Dimensionat de les instal·lacions.
- Redacció de: Memòria tècnica descriptiva, memòria constructiva justificant l'acompliment del CTE i altra reglamentació vigent, fitxes tècniques, pla de qualitat, amidaments, pressupost amb la corresponent justificació de preus, plànols de detall de cada capítol i annexos.
- Grafiat d'instal·lacions en planta. Conjunt de plànols de distribució i detall, esquemes unifilars i/o de principi de les instal·lacions elèctriques, d'aigua, climatització, refrigeració, etc., noves instal·lacions i desviament d'instal·lacions, conduccions existents, etc., necessàries pel correcte funcionament de l'obra projectada sense que l'aparició d'incidències al respecte suposin en cap cas un increment dels honoraris convinguts.
- Execució d'esquemes de principi.
- Estat d'amidaments detallats i pressupost detallat: incloent pressupost (format TCQ), descompost de despeses directes (mà d'obra, materials), auxiliars i indirectes (justificació de preus), pla de treballs en format Gantt i Pert i el Pla de Control de Qualitat de l'obra. (la base de preus ha de ser BEDEC segons la última actualització vigent en el moment de redactar el projecte)

- Planificació d'obra.
- Estudi de Seguretat i Salut.
- Estudi de gestió de residus (contemplar i valorar econòmicament la classificació, tractament i transport a gestor autoritzat dels residus segons el catàleg europeu de residus (CER) com a residus perillosos, tenint en compte totes les mesures obligades per la normativa actual)
- Plec de prescripcions tècniques particulars, el plec constarà al menys dels següents capítols: Objecte, abast, relació de normativa aplicable i disposicions generals del Plec.
- Descripció i desenvolupament de les obres.
- La descripció detallada de les bones practiques i forma d'execució de les feines a realitzar.
- Plecs de Prescripcions dels materials bàsics i de les partides d'instal·lacions.
- L'adjudicatari s'obliga a realitzar les correccions, modificacions, esmenes i/o justificacions que resultin de la revisió del projecte en els terminis que li siguin indicats per la persona autoritzada per l'AMB, sense cost suplementari a l'adjudicat en la present licitació.
- Pla de Control de qualitat amb l'especificació de lots, assajos i partides així com la partida econòmica a tal efecte.
- Lliurament de documentació en suport informàtic i en format editable i estandarditzat (en obert). o Format DWG o DXF per CAD 2D.

També, s'inclouen com a treballs a desenvolupar per l'Adjudicatari, dins la fase de redacció del projecte, les gestions que s'hagin de realitzar davant qualsevol organisme oficial, no oficial i/o companyies de serveis.

Tramitació d'ajuts en diferents administracions, si fos el cas.

Aquestes gestions amb els organismes i companyies de serveis hauran de realitzar-se simultàniament amb la redacció del Projecte, per tal de que quedin perfectament definits tots els serveis i infraestructures, d'acord amb les exigències de caràcter tècnic que s'hagin establert.

En cas de que els organismes públics o les companyies subministradores ho sol·licitin, l'Adjudicatari redactarà els projectes específics que puguin sol·licitar.

Les autoritzacions corresponents s'adjuntaran com a documentació complementària del projecte.

Aquests treballs i altres assimilables no suposaran un increment en els honoraris adjudicats.

S'inclourà qualsevol gestió relatives a les llicències d'obres i demés autoritzacions perceptives per l'execució.

#### 5.4.2. Documentació a presentar

El projecte tècnic és el conjunt de treballs per elaborar els documents, mitjançant els quals es defineixen i determinen les exigències tècniques i urbanístiques de les obres i es justifiquen tècnicament les solucions proposades d'acord amb les especificacions exigides per la normativa tècnica i urbanística aplicable.

A continuació s'enumeren els diferents documents que com a mínim, el projectista adjudicatari/a de l'encàrrec, haurà de lliurar al AMB . Són aquests:

##### Memòria descriptiva

- Informació prèvia: antecedents i objecte del projecte, preexistències en intervencions en edificis existents, etc.
- Descripció del projecte.



- Possibles afectacions a l'activitat desenvolupada a l'edifici.
- Justificació de solució adoptada en relació al compliment de la normativa aplicable
- Dades urbanístiques
- Superfícies
- Requisits a complir per les característiques de l'edifici:
  - Utilització
  - Accessibilitat
  - Seguretat estructural
  - Seguretat en cas d'incendi
  - Seguretat d'utilització
  - Altres requisits rellevants segons projecte.

#### Memòria constructiva

- Antecedents, preexistències, replantejament, def. geomètrica.
- Enderrocs. Gestió de residus.
- Estructura.
- Sistema envoltant.
- Sistema d'acabats.
- Sistema de condicionament i instal·lacions.
- Altres

#### Compliment normativa aplicable

#### Annexos a la memòria

- Estudi de gestió de residus.
- Estudi de Seguretat i Salut
- Instruccions d'ús i manteniment
- Control de Qualitat.
- Inventari elements amb amiant amb fotografia tipus.
- Planificació de l'obra.
- Altres que es considerin necessaris

#### Documentació gràfica relativa a l'estat actual i a la proposta.

- Estat actual: plantes, seccions i alçats.
- Proposta: plantes, seccions i alçats.
- Plànols d'instal·lacions afectades.
- Esquemes elèctrics: unifilars, multifilars, quadres elèctrics.
- Detall dels quadres elèctrics.
- Detalls constructius de la solució adoptada.

#### Amidaments i Pressupost, detallant

- Amidaments.



- Quadre de preus 1.
- Quadre de preus 2
- Justificació de preus.
- Pressupost (incloent el de Control de Qualitat i Estudi de Seguretat i Salut).
- Resum de pressupost.

#### Plec de condicions

- Plec de prescripcions tècniques particulars, el plec constarà al menys dels següents capítols: Objecte, abast, relació de normativa aplicable i disposicions generals del Plec. Descripció i desenvolupament de les obres.

#### **5.4.3. Control de Qualitat**

El Projecte especificarà quins lots i partides hauran de tenir control de qualitat, així com la partida econòmica a tal efecte, que com a mínim sempre haurà de ser del 1,5 % del PEM de projecte.

#### **5.4.4. Estudi de seguretat i salut**

L'estudi de seguretat i salut ha de ser elaborat pel tècnic competent. Quan hi hagi d'haver un coordinador en matèria de seguretat i salut durant l'elaboració del projecte d'obra, correspondrà a aquest elaborar o fer que s'elabori, sota la seva responsabilitat, aquell estudi.

L'estudi ha de contenir, com a mínim, els documents següents:

a) Memòria descriptiva dels procediments, equips tècnics i mitjans auxiliars que s'hagin d'utilitzar o la utilització dels quals es pugui preveure; identificació dels riscos laborals que es puguin evitar, indicant a aquest efecte les mesures tècniques necessàries per a això; relació dels riscos laborals que no es puguin eliminar d'acord amb el que s'ha assenyalat anteriorment, i especificació de les mesures preventives i proteccions tècniques tendents a controlar i reduir aquests riscos i valoració de la seva eficàcia, especialment quan es proposin mesures alternatives.

Així mateix, s'ha d'incloure la descripció dels serveis sanitaris i comuns de què ha d'estar dotat el centre de treball de l'obra, d'acord amb el nombre de treballadors que l'utilitzaran.

En l'elaboració de la memòria s'han de tenir en compte les condicions de l'entorn en què s'executi l'obra, així com la tipologia i les característiques dels materials i elements que s'hagin d'utilitzar, la determinació del procés constructiu i l'ordre d'execució dels treballs.

Identificació del material que pot contenir amiant, d'acord amb l'article 10 del RD 396/2006.

Necessitat del Pla de treball i de qualsevol altre precepte tipificat al RD 369/2006.

b) Plec de condicions particulars en el qual es tenen en compte les normes legals i reglamentàries aplicables a les especificacions tècniques pròpies de l'obra de què es tracti, així com les prescripcions que s'hauran de complir en relació amb les característiques, la utilització i la conservació de les màquines, estris, eines, sistemes i equips preventius.

c) Plànols en els quals s'han de desenvolupar els gràfics i esquemes necessaris per concretar i comprendre millor les mesures preventives definides en la memòria, amb expressió de les especificacions tècniques necessàries.

d) Mesuraments de totes les unitats o elements de seguretat i salut en el treball que hagin estat definits o projectats.



e) Pressupost que quantifiqui el conjunt de despeses previstes per a l'aplicació i execució de l'estudi de seguretat i salut. Laboratoris de control RD 396/2006.

## 6. Visites als espais i posteriors consultes

Es considera necessari que les empreses participants a la licitació visitin els espais, accessos i dimensions dels espais on s'ha de realitzar la prestació dels treballs, a fi de preveure la utilització dels mitjans necessaris per a la correcta redacció de projecte i direcció de la instal·lació.

La proposta econòmica final inclourà aquests mitjans, sense que una certa variació suposi un increment del preu total ofertat o adjudicat.

Un cop realitzada la visita de les instal·lacions objecte de la licitació, els serveis tècnics us faran entrega de l'acta de realització de la visita. Aquesta haurà d'estar signada pels serveis tècnics del AMB i s'haurà de presentar, juntament amb la documentació a entregar dins del sobre A.

## 7. Autoria dels treballs

L'autoria dels treballs recau en l'Adjudicatari.

L'adjudicatari, es responsabilitzarà plenament de les solucions projectades, dels càlculs, de les definicions, dels amidaments i d'altres continguts del Projecte, llevat que hagi fet constar de manera fefaent i per escrit, la seva disconformitat amb algun (o alguns) dels criteris o solucions que hagin estat establerts per l'AMB.

Per tant, serà responsabilitat de l'adjudicatari, qualsevol desviació pressupostaria que es produeixi degut a omissions, errors, mitjans inadequats o conclusions incorrectes en la redacció del projecte.

L'adjudicatari, estarà obligat a solventar els defectes, insuficiències tècniques, errors materials, omissions i infraccions de preceptes legals o reglamentaris que li siguin imputables i que afectin al desenvolupament i/o al pressupost de l'obra i la seva execució, essent a càrrec del mateix tots els costos que se'n puguin derivar, tant de redacció, legalització com de execució de les rectificacions i/o ampliacions d'obra necessàries.

## 8. Terminis de lliurament

El termini màxim per a la redacció del projecte executiu és de **12 setmanes**.

S'establirà de comú acord una data inicial. Si no, la data inicial quedarà fixada a partir de la data del corresponent contracte.

