



**Ajuntament de Santa
Eugènia de Berga**

**PLEC DE PRESCRIPCIONS TÈCNIQUES PER A L'ADJUDICACIÓ DEL
CONTRACTE ADMINISTRATIU DEL SERVEI DE JARDINERIA DE
L'AJUNTAMENT DE SANTA EUGÈNIA DE BERGA**

EXPEDIENT NÚM.: 2024_670

CODI DE L'EXPEDIENT: 2024_670



Ajuntament de Santa Eugènia de Berga

1. OBJECTE

L'objecte del present Plec és la contractació del servei de jardineria a Santa Eugènia de Berga d'acord amb les següents directrius:

- El manteniment, conservació i millora de l'arbrat, parterres enjardinats, parterres arbustius, gespes i prats, superfícies toves de sauló o similar, camins, zones fluvials i boscos públics. També s'inclouen elements estructurals com terrasses, pèrgoles i tanques perimetrals.
- La retirada dels residus sòlids que es trobin en les zones objecte del contracte.
- L'eliminació de les males herbes desenvolupades en voreres i calçades de les vies públiques.
- El contracte de serveis comprèn els treballs següents:
 - Desbrossada de les zones verdes i marges amb mitjans mecànics.
 - Desherbar amb mitjans químics i/o manuals les zones enjardinades i herbes de les voreres o calçada dels carrers del poble i escocells d'arbrat de vorera. Només quan sigui imprescindible.
 - Segar, perfilat i recollida de restes vegetals.
 - Plantació i manteniment de les plantes de les jardineres del poble i dels arbustos de les zones enjardinades. Retirada de les plantes i arbustos morts.
 - Plantació i manteniment dels arbres del poble, així com la retirada dels arbres morts i dels greument afectats de malaltia o plaga.
 - Retirar les restes vegetals ocasionades per les tasques pròpies del Servei, i les deixalles (residus sòlids) que es trobin dins les àrees objecte del contracte.
 - Poda de formació i seguretat d'arbres i esporga de rebrots i branques baixes.
 - Adobar l'arbrat, plantes arbustives i gespes.
 - Aireig i escarificació de gespes.
 - Recollida, transport i gestió de les restes vegetals al gestor autoritzat, i de les deixalles al contenidor corresponent.
 - Supervisió i control de la xarxa de reg i manteniment preventiu i petites reparacions d'aquesta.
 - Reg manual d'arbrat.
 - Treballs d'erradicació d'espècies invasores.
 - Gestió integral de plagues.
 - Altres que es considerin necessàries per al desenvolupament de la cura dels espais enjardinats.
 - Col·locació de tutors als arbres.

La relació de les tasques de conservació i manteniment que s'han de realitzar i les corresponents freqüències són les establertes en aquest plec de condicions tècniques i els seus annexos. S'adjunten plans de manteniment a aplicar a cada

CODI DE L'EXPEDIENT: 2024_670



Ajuntament de Santa Eugènia de Berga

espai verd concret. El cost de subministrament d'arbrat i planta arbustiva serà assumit per l'ajuntament de Santa Eugènia de Berga.

El cost de subministrament de flor de temporada de les jardineres de carrer també està inclòs dins el contracte.

2. ÀMBIT D'ACTUACIÓ

Santa Eugènia de Berga es troba al bell mig de la plana de Vic, amb una extensió de 6,34 km². La principal via de comunicació amb les poblacions veïnes, Taradell i Vic, és la carretera comarcal B-520, que creua pel mig del terme municipal com a gran via arbrada.

La trama urbana del poble està conformada per diversos espais verds públics: parcs, jardins, arbrat viari, marges de carretera, prats, jardineres de carrer.... que es classifiquen de la següent manera.

Rieres i torrents
Prats
Plaça enjardinada
Parterre de gespa
Parterre arbustiu
Jardí de barri
Escocell continu
Equipament
Camí rural
Bosc públic

A l'annex I d'aquest plec tècnic s'adjunten el llistat de zones a conservar segons la seva tipologia i amb els plans de manteniment associats a cada espai. Aquests espais també es troben ubicats sobre plànol a l'annex III.

3. ESTAT ACTUAL DELS ESPAIS VERDS PÚBLICS

El contractista acceptarà els diferents elements de jardineria de cada zona objecte del contracte en les condicions que es trobin en el moment d'assumir-lo. El contractista s'obliga a mantenir els elements existents originalment sense canviar les característiques essencials, tret que prèviament sol·liciti i justifiqui la necessitat per escrit a l'Ajuntament i se li autoritzi formalment.

CODI DE L'EXPEDIENT: 2024_670



Ajuntament de Santa Eugènia de Berga

S'entendrà que aquest rep la totalitat de l'àmbit d'actuació en correctes condicions de conservació, de tal manera que qualsevol incidència detectada amb posterioritat a l'adjudicació del contracte li repercutirà i se li podrà deduir de les certificacions mensuals dels serveis prestats.

4. RESPONSABILITAT DEL CONTRACTISTA

El contractista respectarà i vetllarà en tot moment pel compliment rigorós de totes les normatives legals d'obligat compliment i regles de bona pràctica que afectin el seu treball, tant des d'un punt de vista tècnic, com de respecte al medi ambient, i de la seguretat i salut del personal propi, o de tercers que puguin resultar afectats pels treballs.

L'empresa adjudicatària serà la responsable dels danys i perjudicis ocasionats en el desenvolupament del contracte, tant enfront l'Ajuntament com enfront de tercers. Serà responsable de les conseqüències derivades de l'incompliment de la normativa aplicable a la seva activitat.

El contractista formarà i informarà adequadament el seu personal tant des del punt de vista professional, com de seguretat i salut, així com de les característiques del contracte en allò que fa a tipus de treballs a realitzar, terminis, periodicitats, requisits administratius, mesures de respecte al medi ambient...

El contractista haurà de complir les següents clàusules específiques:

- Elaborar el Pla de Seguretat i Salut del servei i entregar-lo a l'Ajuntament.
- Executar les mesures preventives fixades en el Pla de Seguretat i Salut.
- Complir i fer complir al seu personal el que estableix el Pla de Seguretat i Salut.

5. ORGANITZACIÓ DEL SERVEI

Les diverses tasques de manteniment d'obligació contractual i les seves periodicitats i freqüències anuals es detallen en els plans de manteniment adjunts en aquest plec, detallats a l'annex II.

L'empresa responsable designarà un Responsable del contracte i un encarregat del servei.

L'Ajuntament coordinarà amb l'empresa adjudicatària els treballs de manteniment.

Els treballs de conservació i manteniment de la jardineria, es duran a terme dins de l'horari normal de treball, en dies considerats feiners al calendari laboral de

CODI DE L'EXPEDIENT: 2024_670



Ajuntament de Santa Eugènia de Berga

Catalunya, referit a Santa Eugènia de Berga i en dates i hores prèviament acordades amb l'Ajuntament.

Es consideren dies festius, tots els diumenges de l'any i les 12 festes que fixa el calendari laboral.

6. CARACTERÍSTIQUES DE LES TASQUES DE MANTENIMENT

6.1 MANTENIMENT DE L'ARBRAT PÚBLIC

L'arbrat públic de Santa Eugènia de Berga que necessita ser gestionat es troba ubicat en jardins, places, carrers, camins i boscos.

Es prioritzarà la gestió sostenible d'aquest arbrat, sense podes agressives a les capçades, i prioritzant el desenvolupament natural dels arbres.

Inspeccions tècniques de l'arbrat

Aquestes inspeccions permeten identificar possibles perills o futures operacions que s'hagin de fer en cada exemplar o grup d'exemplars. Seran visuals i auditives.

A més a més, també poden ajudar a identificar operacions de manteniment necessàries i a mantenir actualitzat l'inventari tècnic.

Com a mínim dues vegades a l'any, s'haurà d'efectuar un control visual de l'arbrat, per tal de detectar amb suficient antelació qualsevol anomalia fisiològica o mecànica.

Aquestes inspeccions s'han de dur a terme per personal tècnic especialitzat de l'empresa. En les inspeccions visuals, a més de l'experiència del tècnic, es podrà recórrer a mètodes instrumentals.

S'haurà de redactar una acta de la inspecció, la qual serà remesa a l'Ajuntament.

Plantacions d'arbrat

L'elecció de les espècies a incorporar tindrà en compte criteris de sostenibilitat ambiental. Es prioritzaran espècies autòctones sempre que sigui possible, resistents a condicions extremes i de baix requeriment hídric. Totes les espècies seran escollides per l'Ajuntament.

La plantació es realitzarà durant els mesos de tardor i hivern (preferentment de novembre a febrer).

CODI DE L'EXPEDIENT: 2024_670



Ajuntament de Santa Eugènia de Berga

Quan els arbres arribin al lloc de destí es procedirà a la seva immediata plantació.

En cas de no efectuar-se immediatament es protegirà el sistema radicular amb lones o es regaran les arrels per evitar la deshidratació de l'arbre.

Durant el mes de setembre de cada any l'empresa adjudicatària redactarà un informe amb la previsió d'arbres a plantar.

Amb caràcter general el subministrament de les espècies a incorporar serà a compte de l'Ajuntament, excepte en aquells casos en què la reposició sigui conseqüència d'un defecte imputable al contractista en la plantació o en el manteniment de l'arbre, en aquests supòsits serà a compte de l'adjudicatari.

La plantació, i la resta de material: adobs, productes fitosanitaris, terres, substrats, graves... aniran a càrrec de l'adjudicatari.

El procediment de plantació que cal seguir és el següent:

- Realitzar un forat de plantació de la mateixa profunditat que el pa de terra i com a mínim tres vegades la seva amplada. Si la terra que s'extreu del forat no es considera adequada, ha de ser retirada i substituïda.
- Col·locar l'arbre al forat de plantació de tal manera que l'eixamplament del coll de les arrels quedi entre 2 i 5 cm del nivell del sòl. En cap cas l'arbre no pot quedar més enterrat del que estava en el creixement original.
- Abans de començar a omplir el forat, observar, des d'una certa distància, modificar, si cal, la posició de l'arbre per tal d'assegurar que es troba en una posició absolutament vertical.
- Omplir un terç del forat tot compactant el substrat amb fermesa. En aquest moment cal eliminar les cordes i filferros que envolten el tronc o els del terç superior del pa de terra.
- Mentre s'omple la resta del forat, compactar el terreny i asseure-lo amb aigua.
- Si es considera necessari, col·locar un sistema d'aspres.
- Si és el cas, s'haurà de formar un encoixinament de restes vegetals.
- Les restes de materials producte de la plantació s'han de retirar, deixant la superfície neta, i transportar a un centre de gestió de residus autoritzat per l'Agència de Residus de Catalunya.

Poda de l'arbrat municipal

Es realitzaran dues campanyes de poda d'arbrat a l'any de places enjardinades, parterres de gespa, parterres arbustives, jardins de barri, d'espais d'equipaments i d'arbrat viari i tots aquells espais municipals amb arbrat.

Una poda serà efectuada entre novembre i març, i s'anomenarà poda d'hivern.

CODI DE L'EXPEDIENT: 2024_670



Ajuntament de Santa Eugènia de Berga

Es realitzaran podes lleugeres o d'aixecament de les capçades dels arbres simplement per retirar branques baixes, seques, perilloses i mal orientades.

Es realitzaran podes dràstiques de reducció de capçada només en aquells casos que el fruit de l'arbre o la falta d'espai produeixi problemàtiques.

Es realitzarà una segona poda lleugera d'arbrat al mes de juny per gestionar algunes branques que puguin ocasionar perill als veïns, i en especial si provoca problemes de visibilitat a la via pública (mobilitat viària, senyalitzacions...), sigui per detecció directa o en resposta a comunicacions de la ciutadania a l'Ajuntament. Aquesta s'anomenarà poda en verd d'estiu.

Els treballs de poda inclouen també les feines que se'n deriven com ara la planificació dels treballs, la senyalització anticipada en les zones que afectin el trànsit o a l'aparcament de vehicles (mínim 72 h abans), la senyalització del perímetre de seguretat per garantir la seguretat de vianants i trànsit rodat, la recollida de brancatge i de les restes de poda, la neteja, l'escombrada, la càrrega i el transport fins a la planta de compostatge i trituració autoritzada per l'Agència de Residus de Catalunya.

Quan s'hagin de fer treballs a la via pública o en zones d'aparcament de vehicles, s'haurà de comunicar a l'Ajuntament amb tres dies d'antelació i senyalitzar els treballs correctament.

Tot el brancatge resultant d'aquesta operació haurà de ser triturat amb biotrituradora forestal. El material obtingut serà reutilitzat com a encoixinament orgànic per a diferents espais del poble.

L'empresa adjudicatària ha de redactar i entregar un programa de poda de l'arbrat al mes d'octubre que l'Ajuntament haurà d'aprovar prèviament a la seva execució.

Tipologies de poda

Poda de formació

Treballs efectuats sobre arbrat jove per eliminar codominàncies que competeixen amb la guia principal. També s'eliminen puntualment branques mal dirigides per a formar una estructura adequada.

Poda d'aixecament de capçada

Eliminació progressiva de les branques més baixes per elevar la capçada d'un arbre.

CODI DE L'EXPEDIENT: 2024_670



Ajuntament de Santa Eugènia de Berga

Poda d'aclarida i sanejament de branques

Eliminació de les branques mortes, malaltes o dèbils, mal orientades i rebrots d'arrel

Poda de seguretat

Eliminació de branques perilloses, esqueixades o seques que presenten perill de caiguda.

Poda de reducció de capçada

Eliminació selectiva de branques o parts de branques per reduir l'alçària i/o l'amplada d'un arbre. També es realitza aquesta poda quan l'arbre presenta problemes de brutícia sobre l'espai públic amb la caiguda del fruit.

Sempre que es pugui, l'objectiu de la poda serà mantenir el bon aspecte de l'arbre. Només es justifica l'eliminació de les branques sanes per facilitar l'esclarida de la copa i l'entrada de llum i d'aire; per l'eliminació de branques creuades o mal dirigides.

Col·locació de tutors a l'arbrat

Caldrà col·locar tutors quan es valori necessari per mantenir l'estabilitat de l'arbre i evitar-ne males formacions en el seu creixement.

Els tutors s'han de mantenir en perfecte estat per tal que siguin efectius. Han d'estar correctament ajustats per evitar que escanyin o malmetin l'arbre.

S'han de col·locar adequadament perquè tinguin prou força per evitar que els arbres es trenquin o caiguin. S'han d'inspeccionar, com a mínim, anualment, i després d'algunes incidències, com ara tempestes, ventades, obres, etc., amb la finalitat de poder corregir o modificar possibles fregaments o deficiències.

Manteniment d'escocells

L'escocell de l'arbre ha de presentar una situació lliure de males herbes i de brutícia.

Es realitzaran les neteges i desherbatges necessaris d'acord amb els plans de manteniment.

L'eliminació de males herbes es realitzarà amb mitjans manuals o mecànics.

Per defecte sempre s'utilitzaran mètodes manuals o mecànics, i només

CODI DE L'EXPEDIENT: 2024_670



Ajuntament de Santa Eugènia de Berga

s'aplicaran tractaments herbicides quan no hi hagi alternativa, tenint sempre en compte que siguin de baixa intensitat i no perjudiquin les espècies properes, la fauna o la salut de les persones. En cap cas es podran utilitzar herbicides químics.

Posteriorment a l'eliminació de males herbes es farà un entrecavat manual, amb la finalitat d'airejar la terra i les arrels. La fondària ha de ser de 5 a 10 cm, depenent de les necessitats del sòl i sempre respectant el sistema de reg. Aquesta tasca s'ha de fer de forma manual, i mirant de no malmetre les arrels ni donar cops al coll de l'arbre.

Les restes vegetals s'ha de gestionar adequadament transportant-les a un abocador autoritzat.

Fertilització

Anualment es realitzarà un adobat orgànic i un de mineral a totes les espècies que ho requereixin i cada cop que es produeixi una reposició.

Sempre que sigui viable es buscaran alternatives d'adobs orgànics, per tal de disminuir l'aplicació dels minerals.

Posteriorment a l'aplicació de l'adob s'entrecavarà l'escocell per barrejar l'adob amb la terra.

Encoixinaments

La protecció del sòl amb encoixinats és important per afavorir la retenció d'aigua del sòl, reduir l'aparició de males herbes i reduir les operacions de manteniment.

Seran objecte d'implantació gradual, sobretot en aquells espais que siguin objecte de remodelació i sempre que l'Ajuntament ho requereixi.

Els encoixinaments s'han de fer amb els materials que especifiquin els serveis tècnics de l'Ajuntament, bàsicament material obtingut de l'esporga de l'arbrat.

Un cop feta l'aplicació, s'ha de fer un reg generós per evitar que es dispersi amb el vent i per facilitar-ne la compactació.

El mulch orgànic ha d'estar ben compostat i ser homogeni. El gruix oscil·la entre 8 i 12 cm.

Per tal d'evitar podriments, cal fer l'aplicació a uns 2 o 3 cm del coll del tronc.

Els materials aptes per encoixinaments són el compost orgànic, les restes de

CODI DE L'EXPEDIENT: 2024_670



Ajuntament de Santa Eugènia de Berga

poda triturada i l'escorça de pi i altres apropiats a criteri de l'Ajuntament i a proposta del contractista.

Reg

Les dosis aplicades d'aigua de reg han de ser suficients perquè el terreny que envolta la planta quedi a capacitat de camp. No pot quedar cap zona, arbre o grup de plantes sense regar.

La freqüència dependrà de les condicions climatològiques i dels requeriments de cada espècie.

Les dosis d'aigua i la periodicitat dependran d'una sèrie de factors, com ara les condicions meteorològiques, l'espècie, el tipus de sòl i la superfície.

S'assegurarà l'aportació i freqüència d'aigua necessària als arbres de nova plantació que no disposin de reg automàtic, i en els casos on l'arbre ho requereixi.

El reg manual s'ha de fer amb poca pressió i lentament per tal d'evitar descalçaments d'arbres, especialment dels joves.

No s'han de provocar ni erosions ni rentatges de sòls. El reg automàtic s'ha de controlar amb un programador.

El manteniment de programadors automàtics així com la posada en servei anirà a càrrec de l'adjudicatari.

Retirada d'exemplars morts

En el moment que s'observi algun exemplar mort, per actes de vandalisme, accident o mort natural, s'informarà l'Ajuntament amb foto i localització de l'arbre, i es procedirà a arrencar-lo de forma immediata.

Així mateix, caldrà retirar aquells arbres que estiguin greument afectats de malaltia o plaga i es decideixi no conservar- els.

Caldrà sempre una autorització prèvia per a la retirada d'arbres de l'Ajuntament.

Abans d'iniciar la feina, s'haurà de senyalitzar l'àmbit on s'intervé i establir una zona de seguretat, d'accés tancat per al públic.

La distància mínima de seguretat ha de ser d'1,5 m a partir de la projecció de la copa de l'arbre.

La soca de l'arbre serà retirada per l'empresa adjudicatària i es reomplirà el forat

CODI DE L'EXPEDIENT: 2024_670



Ajuntament de Santa Eugènia de Berga

amb terra vegetal de qualitat.

Les tasques de retirada, i maquinària necessària per efectuar aquests treballs, les assumirà l'adjudicatari.

Les restes vegetals s'ha de gestionar adequadament transportant-les a una planta de compostatge autoritzada per l'Agència de Residus de Catalunya.

Reposició d'arbrat

Es procedirà a la reposició d'arbrat, arbusts i altres espècies en zones on s'han retirat exemplars morts.

L'Ajuntament podrà proposar la plantació d'una espècie diferent de la que s'ha retirat si així ho consideren convenient per motius de millora del servei.

El subministrament dels arbres o arbusts serà a compte de l'Ajuntament, i la seva plantació, com queda indicat en els punts anteriors, anirà a càrrec de l'adjudicatari.

El subministrament d'elements de reposició a causa d'actes de vandalisme, accidents de trànsit o inclemències meteorològiques aniran a càrrec de l'Ajuntament. Si la reposició fos deguda a un defecte imputable al contractista en la plantació o en el manteniment de l'arbre, el subministrament l'assumirà l'adjudicatari.

Tractament fitosanitari

Es realitzarà un seguiment per controlar les malalties i les plagues d'insectes o d'altres paràsits.

Segons l'època de l'any i la varietat d'espècies es faran els tractaments específics amb els sistemes o productes més adequats.

Tots els tractaments es regiran pels principis de gestió integrada de plagues i es prioritzarà sempre l'alternativa menys nociva pel medi, operaris i ciutadans.

6.2 CONSERVACIÓ DE PARTERRES ARBUSTIUS I JARDINERES A PEU DE CARRER

Santa Eugènia de Berga té diverses jardineres a peu de carrer amb flor de temporada i parterres amb denses masses arbustives a mantenir. A continuació es detallen les feines a executar.

Neteja

CODI DE L'EXPEDIENT: 2024_670



Ajuntament de Santa Eugènia de Berga

Es retiraran els residus de qualsevol mena que puguin trobar-s'hi.

La neteja no produirà danys a la vegetació ni a la conformació de l'espai.

Retirada de planta deteriorada

La planta de temporada de les jardineres de carrer serà retirada quan hagi complert el seu cicle de vida.

Es prioritzarà la utilització de plantes bianual i perennes.

Posteriorment es retirarà tota la terra vegetal de la jardinera i s'hi realitzarà una esmena orgànica. Es deixarà a punt la nova jardinera per a la posterior plantació.

La planta vivaç i arbustiva de parterres serà retirada quan estigui molt envellida.

S'arrençarà la soca i es realitzarà una entrecavada i esmena orgànica sobre el terreny.

Tots els materials i productes necessaris per a aquests treballs seran assumits per l'adjudicatari.

Plantacions

Abans de la plantació es procedirà a escarificar i rasclonar el terreny de la nova plantació i s'adobarà amb adob orgànic.

El servei inclou la plantació i els següents materials: adobs, productes fitosanitaris, terres, substrats, graves.

Les plantes grans com arbres i arbusts seran a compte de l'Ajuntament, excepte en els casos de plantació o de conservació.

En el cas de les jardineres s'haurà de comprovar que cada element o jardinera tingui un bon drenatge per facilitar una bona evacuació de l'aigua a l'exterior.

La reposició de planta d'aquestes jardineres serà a càrrec de l'empresa adjudicatària.

Reg

La freqüència de reg serà el que necessiti la planta, amb un mínim de dos cops per setmana a l'estiu (de maig a setembre), i a criteri de l'Ajuntament els regs podran augmentar-se a l'estiu segons les necessitats.

CODI DE L'EXPEDIENT: 2024_670



Ajuntament de Santa Eugènia de Berga

Immediatament després de la plantació, s'efectuarà un reg.

Tota la superfície haurà de ser regada homogèniament.

Després del reg s'haurà de fer un repàs de les plantes i adreçar totes les que ho requereixin.

Es regarà a primera hora del matí i en tot cas s'evitarà sempre durant les hores de sol per afavorir l'estalvi d'aigua i evitar l'evaporació de la mateixa i evitar possibles cremades de les flors i les plantes.

Entrecavat i eliminació de males herbes

S'executaran treballs d'eliminació de males herbes de les superfícies arbustives i de les jardineres.

No s'utilitzaran herbicides i es realitzaran amb tasques manuals.

Es realitzaran encoixinaments en aquelles zones on sigui viable per tal de minimitzar l'emergència de males herbes.

Adobat

Es realitzaran els adobs minerals i orgànics establerts en els plans de manteniment. Posteriorment a l'aportació s'entrecavarà per barrejar i enterrar l'adob.

L'aportació d'adob mineral serà, a la tardor, amb adob de lenta alliberació i exempt de clor.

L'aportació d'adob s'ha de fer a prop de les arrels, però sense tocar-les.

Tractament fitosanitari

Es realitzarà un seguiment per controlar les malalties i les plagues d'insectes o d'altres paràsits.

Segons l'època de l'any (preferentment els mesos d'abril, juny i setembre) i la varietat arbustiva, es farà el tractament específic amb els productes adequats, procurant que siguin els menys contaminants i no tòxics ni molestos per les persones.

Retall d'arbustives i vivaces

CODI DE L'EXPEDIENT: 2024_670



Ajuntament de Santa Eugènia de Berga

Es realitzarà una vegada quan la part aèria perdi el seu estat òptim.

Aquest retall vindrà determinat segons les característiques de l'espècie i a més comportarà la retirada de la resta de retall.

Es duran a terme també les tasques de poda geomètriques en tanques arbustives o de topiària.

6.3 MANTENIMENT I CONSERVACIÓ DE PLACES ENJARDINADES, JARDINS DE BARRI, ROTONDES I ZONES VERDES AMB GESPA

El manteniment de les zones amb gespa ornamental és un dels que necessita més cura i temps, ja que requereix una freqüència de sega.

Sega

Prèviament a l'execució de la sega es faran treballs de neteja de l'espai per a la retirada de residus urbans, residus vegetals i impropis. L'operació s'ha de dur a terme de forma manual o mecànica preferiblement fora de l'àrea de gespa.

L'objectiu de la sega és obtenir un aspecte uniforme i mantenir la gespa en bon estat vegetatiu. Es realitzarà amb la freqüència precisa per tal que l'herba no arribi a tenir una alçada que estèticament i fisiològicament suposi perjudicis. La mida normal estarà entre els 3 i els 6 cm, no admetent-se una mida superior als 10 cm.

Les tasques de sega s'han de realitzar sota condicions d'humitat òptima, alternant el sentit i direcció i amb maquinària i accessoris de tall correctament revisats. A l'estiu se segarà a major altura per contrarestar els efectes de l'estrès tèrmic. Es recomana com a màxim tallar un terç de l'alçada total de la gespa.

Les restes de la sega han de ser retirades immediatament després d'haver-se produït.

També és possible la utilització de maquinària que deixen la gespa com a mulching sobre la mateixa superfície (mides mil·limètriques).

Sempre s'haurà de recollir les restes que caiguin en sauló o voreres. Es vigilarà especialment no ferir els troncs dels arbres i no malmetre el sistema de reg automàtic.

Les àrees que limiten amb murs, mobiliari, desaignes, etc. s'han de segar amb un tallagespa amb capçal de fil de niló o bé manualment amb tisores.

Per evitar que la gespa envaeixi les zones de camins o parterres de flors, cada

CODI DE L'EXPEDIENT: 2024_670



Ajuntament de Santa Eugènia de Berga

cop que se sigui es farà un retall de les vores als límits de les àrees amb gespa arrencant la part sobrant, incloses les arrels. El retall de les vores s'ha de dur a terme manualment, amb tisores, o mecànicament, amb una desbrossadora de mà amb capçal de fil de niló. Cal parar especial atenció per tal d'assegurar que el fil de la desbrossadora manual no danya les plantes properes a les àrees de gespa.

Les freqüències de sega per cada espai es detallen als plecs de manteniment.

Escarificació i punxat de la gespa ornamental

L'escarificació és una tasca amb l'objectiu de fragmentar la part superficial de la cobertura verda. Normalment, aquesta superfície està constituïda pel feltre, procedent de les restes de segues anteriors que s'han anat acumulant damunt del sòl i han impedit que hi penetri l'aigua i l'aire.

L'escarificació s'ha de fer en gespes seques, preferentment durant el període principal de creixement, i en condicions atmosfèriques favorables a fi que es puguin recuperar. Aquesta operació es realitzarà un cop l'any si es considera necessari i s'han de dur a terme immediatament després de la sega. Les extraccions s'han de recollir i treure immediatament de la superfície de la gespa.

En l'execució d'aquesta operació s'ha de tenir en compte la distribució dels serveis i instal·lacions, particularment els sistemes de reg soterrats, les arrels d'arbres i arbusts per evitar danyar-les.

L'aireig o punxat en profunditat és una tècnica de manteniment de les àrees de gespa que en perfora la superfície o extreu part del substrat de la capa d'arrelament (airejador de pues buides) o bé produeix un subsolatge amb la incorporació o no de sorra en profunditat.

La perforació amb pues buides de les superfícies compactades del sòl permet que l'aigua percoli cap a les capes profundes de la capa d'arrelament, particularment si l'aireig es complementa amb una aportació superficial de sorra de granulometria mitjana o fina.

L'aireig s'ha de fer durant el període principal de creixement, amb creixement vigorós i en condicions atmosfèriques que no siguin d'estrès, preferentment a la primavera i a la tardor.

Adobat

Un cop l'any es realitzarà un adobat mineral a la primavera (amb actuacions addicionals si ho requereix la gespa) per tal d'aportar els nutrients necessaris al sòl o a les gespes per al seu bon desenvolupament. En qualsevol cas, la

CODI DE L'EXPEDIENT: 2024_670



Ajuntament de Santa Eugènia de Berga

formulació i dosi de fertilitzant a utilitzar serà l'adequada en funció de les condicions fisicoquímiques del sòl i de l'estat vegetatiu de la gespa. El producte sempre serà exempt de clor i d'alliberació lenta.

Sistemes de regs

Els espais verds del municipi tenen pocs sistemes de reg. A l'annex de plànols hi ha les ubicacions dels sistemes de reg automàtics.

Aquests sistemes de reg s'hauran de revisar abans de l'inici de la temporada de sega, durant i després. Qualsevol accessori que es trobi deteriorat haurà de ser substituït per l'empresa adjudicatària.

Quan els elements del reg es trobin malmesos per actes vandàlics, l'ajuntament assumirà el cost del material de reposició.

Si les incidències són causades per les feines de jardineria, els materials de reposició seran assumits per l'empresa adjudicatària.

La periodicitat de reg s'adaptarà a les diferents necessitats que es van produint al llarg de l'any en funció de l'evapotranspiració de cada zona i de la pluviometria i la necessària per mantenir la gespa en bon estat. Tanmateix, la freqüència de reg serà: entre maig i setembre, com a mínim 2 cops setmanals, intensificant-los durant els dies de més calor, la resta de l'any, de forma esporàdica i en funció de la meteorologia, amb la freqüència i intensitat necessàries per mantenir la gespa en bon estat.

En la gespa nova acabada d'implantar es requereix regs freqüents i poc abundants i amb precaució per evitar l'arrossegament de terres o llavors.

Sempre es regarà al vespre o a la matinada i en tot cas s'evitarà sempre durant les hores de sol per evitar les cremades de les fulles i afavorir l'estalvi d'aigua.

S'ha d'aportar la quantitat d'aigua estrictament necessària. En cap cas s'ha de regar durant els períodes amb una pluviometria igual o superior a la dosi de reg. El reg automàtic s'ha de controlar amb un programador. El manteniment de programadors automàtics així com la posada en servei anirà a càrrec de l'adjudicatari.

El manteniment i supervisió de la xarxa de reg s'ha de fer periòdicament i les petites reparacions de la mateixa (arranjament d'aspersors, difusors, tubs de goteig i altres elements del sistema) en el moment de produir-se els desperfectes.

Dintre del manteniment es considerarà la revisió de l'orientació dels aspersors i

CODI DE L'EXPEDIENT: 2024_670



Ajuntament de Santa Eugènia de Berga

difusors per evitar que l'aigua que distribueixin surti de la zona programada. S'ha de tenir especial cura en les instal·lacions que puguin regar zones de vianants i vehicles.

Qualsevol incidència que exigeixi substitució d'elements o reparació de certa entitat haurà de comunicar-se a l'Ajuntament per procedir a l'arranjament. La reposició serà a càrrec de l'Ajuntament.

El contractista podrà utilitzar les boques de reg instal·lades als jardins sempre que aquestes siguin de propietat municipal. Qualsevol ús que no sigui l'apropiat, així com la utilització de xarxes d'abastament no municipals, serà sota el risc i responsabilitat de l'adjudicatari, el qual haurà de respondre de la infracció comesa.

L'aigua de reg anirà a compte de l'Ajuntament i l'adjudicatari haurà d'utilitzar l'aigua estrictament necessària per al reg.

Ressebra

Totes les clapes que no hi hagi gespa s'hauran de ressebrar. Es retiraran les restes de gespa anterior, es cavarà el terreny, s'afegirà substrat nou i se sembrarà amb la mateixa barreja de llavors de la primera sembra. Aquesta operació es realitzarà a la tardor.

Conservació de l'arbrat, arbustives, plantes de temporada i vivaces

En tots aquests espais, si és el cas, la conservació de l'arbrat, arbustos, plantes i vivaces es farà d'acord amb les condicions indicades en els corresponents apartats d'aquest plec de condicions

Tractament fitosanitari

Es realitzarà un seguiment per controlar les malalties i les plagues d'insectes o d'altres paràsits.

Desherbatge i neteja de zones de sauló

Aquestes zones han de presentar sempre un aspecte de netedat i uniformitat. Per evitar el creixement d'herbes s'hi duran a terme els tractaments que convinguin. Es compliran les freqüències de pas establertes en els plans de manteniment per tal d'eliminar les males herbes i la neteja de superfícies.

Per defecte sempre s'utilitzaran mètodes manuals o mecànics, i només s'aplicaran tractaments herbicides quan no hi hagi alternativa, tenint sempre en compte que siguin de baixa intensitat i no perjudiquin les espècies properes, la

CODI DE L'EXPEDIENT: 2024_670



Ajuntament de Santa Eugènia de Berga

fauna o la salut de les persones. En cap cas es podran utilitzar herbicides químics.

Es farà amb aixades petites o rascadors, evitant cavades profundes, per tal de no malmetre les arrels. Es retirarà també qualsevol material que no correspongui.

6.4 MANTENIMENT DE PRATS, CAMINS, BOSCOS I RIERES

Aquests són grans extensions de gespa, prats d'herba natural, zones forestals i boscoses i torrents que transcorren pel municipi. Les tasques s'estableixen en els plans de manteniment de l'annex corresponent.

Es tindrà especial cura en la desbrossada de cursos de rius i rieres. Només es realitzaran estassades de vegetació no interessant i es prioritzarà el manteniment de la vegetació pròpia de ribera.

Neteja dels espais

Es realitzarà una neteja acurada d'aquests espais i es retiraran tots els possibles abocaments de residus urbans.

Sega i/o desbrossada

Prèviament a l'execució de la sega es faran treballs de neteja de l'espai per a la retirada de residus urbans, residus vegetals i impropis. L'operació s'ha de dur a terme de forma manual o mecànica preferiblement fora de l'àrea de gespa.

L'objectiu de la sega és obtenir un aspecte uniforme i mantenir la gespa en bon estat vegetatiu. Es realitzarà amb la freqüència precisa per tal que l'herba no arribi a tenir una alçada que estètica i fisiològicament suposi perjudicis. La mida normal estarà entre els 3 i els 6 cm, no admetent-se una mida superior als 10 cm.

Tala d'arbres

Es retiraran només els arbres mal formats i/o morts i sota indicacions de l'Ajuntament.

Desbrossada selectiva del sotabosc

La desbrossada consistirà en la supressió dels arbustos i herbes del sotabosc i es realitzarà amb maquinària individual o amb tractor amb braç desbrossador.

7. TREBALLS EN SITUACIÓ D'EMERGÈNCIA

CODI DE L'EXPEDIENT: 2024_670



Ajuntament de Santa Eugènia de Berga

L'adjudicatari, en el seu àmbit de treball, haurà de fer front a qualsevol emergència o eventualitat de treball en jardineria (caiguda de branques, caiguda d'arbres, resolució d'averies de reg..) per tal de mantenir o restablir la seguretat urbana afectada per l'arbrat públic.

El contractista posarà a disposició de l'Ajuntament un telèfon de contacte per poder comunicar en qualsevol moment una situació d'emergència. En aquest cas, l'adjudicatari mobilitzarà l'equip necessari per atendre la situació de risc que correspongui, i caldrà estar disponible les 24 h els 365 dies /any.

L'empresa adjudicatària intervindrà directament, sense esperar instruccions dels tècnics municipals, en aquelles operacions que requereixin actuació justificada i urgent per motius de seguretat, ja que és una obligació detectar tots els desperfectes o averies que s'originin en les zones objecte del contracte. Aquest tipus d'intervenció es posarà en coneixement dels serveis tècnics municipals a la brevetat més gran possible. Intervindrà també a requeriment dels serveis tècnics municipals.

En casos excepcionals com ventades, nevades, pluges i altres fenòmens extraordinaris i en funció del seu abast, l'organització de l'empresa, personal i maquinària s'hauran de posar a disposició de l'Ajuntament per actuar en el conjunt de la població col·laborant en la restitució de la normalitat.

8. TREBALLS A LA VIA PÚBLICA

En el conjunt dels treballs a realitzar, el contractista tindrà especial cura en prendre les mesures adients per garantir la seguretat dels treballadors, vianants i veïns així com del conjunt de béns públics i privats.

Quan les feines requereixin ocupació temporal de la via pública, modificacions del trànsit, o ocupació de zones d'aparcament, l'empresa adjudicatària haurà de complir les condicions expressades de senyalització dels treballs a la via pública que es detallen a continuació:

Condicions Senyalització dels treballs a la via pública

Per garantir la bona marxa dels treballs i causar el mínim de problemes a la població, l'adjudicatari es farà càrrec de senyalitzar als carrers i altres punts de possible conflicte, almenys 72 hores abans de l'execució dels treballs. S'avisarà als serveis tècnics municipals dels treballs previstos i dels dies d'ocupació de la via pública.

Durant l'execució dels treballs es col·locaran senyals de guiatge de vianants i panells informatius dels treballs que s'estan desenvolupant.

CODI DE L'EXPEDIENT: 2024_670



Ajuntament de Santa Eugènia de Berga

9. GESTIÓ DE RESIDUS

La gestió dels residus inclou els productes originats tant en l'àmbit estricte dels treballs del manteniment de jardins (brossa, restes vegetals,...) com tots aquells altres residus que es generin a les mateixes instal·lacions de l'adjudicatari.

Pel que fa als residus sòlids retirats de les diferents zones es podran dipositar, degudament separats per tipologies, i en els corresponents contenidors per a recollida selectiva o rebuig, sempre que per volum no perjudiquin el servei de recollida domiciliària.

Tots els residus sòlids urbans es traslladaran fins a la Deixalleria municipal de Sant Eugènia de Berga.

Les restes vegetals s'hauran de gestionar, a càrrec del contractista, a través de planta de compostatge autoritzada per l'Agència de Residus de Catalunya o altra destinació que pugui marcar l'ajuntament.

Quan aquestes restes vegetals siguin restes d'esporga, aquestes s'hauran de biotriturar i deixar el material a disposició de l'ajuntament perquè siguin reutilitzats dins el mateix servei com a encoixinaments orgànics.

Quan les restes siguin troncs d'arbres, s'hauran de gestionar a través d'un gestor autoritzat pel tractament d'aquest tipus de matèria o altra destinació que pugui indicar l'ajuntament.

Els voluminosos que eventualment puguin recollir-se es consideraran residus municipals i s'hauran de lliurar a la Deixalleria municipal.

Els envasos de productes fitosanitaris es dipositaran als contenidors del sistema de gestió d'envasos industrials al que estigui adherit o s'entregaran en els punts proveïts a l'efecte, pels envasos de plaguicides d'us agrícola.

La resta de materials s'hauran de lliurar als gestors corresponents.

10. CONTROL DE PLAGUES I MALALTIES

Serà obligació del contractista informar de les plagues i incidències que al respecte pugui detectar en les zones assignades.

L'estat sanitari de la vegetació és responsabilitat de l'empresa adjudicatària, sent a càrrec seu tota la feina de reducció de plagues i els seus efectes.

Els controls de plagues han d'incloure les operacions d'inspecció, els

CODI DE L'EXPEDIENT: 2024_670



Ajuntament de Santa Eugènia de Berga

tractaments preventius i curatius i, en general, totes les operacions necessàries per a una aplicació plaguicida correcta, encaminades a la prevenció i control de les plagues i malures. Tots els tractaments es regiran pels principis de gestió integrada de plagues, i es prioritzarà sempre l'alternativa menys nociva pel medi, operaris i ciutadans.

Només s'autoritza l'ús de plaguicides quan sigui estrictament necessari i utilitzant productes de molt baixa toxicitat, que menys pertorbació causin als ecosistemes i legalment autoritzats. En aquest cas, s'haurà de justificar tècnicament la necessitat d'utilitzar plaguicides en comptes de tècniques de control biològic. El contractista serà responsable dels problemes de toxicitat que puguin derivar-se dels tractaments, estant obligat a restituir els danys causats.

Per tal de no causar molèsties als ciutadans, els tractaments es faran en horari nocturn o de mínima afluència. Caldrà avisar a l'Ajuntament del tractament i senyalitzar la zona afectada. Sempre que sigui possible es tancarà l'accés al parc o espai a tractar.

L'adjudicatari presentarà a l'Ajuntament la proposta anual de control integral de plagues, el pla de treball i el seu seguiment, confeccionat per Tècnic competent. El pla de treball ha de contenir els paràmetres detallats a l'annex X del Reial decret 1311/2012, de 14 de setembre, pel qual s'estableix el marc d'actuació per aconseguir un ús sostenible dels productes fitosanitaris.

El personal de l'empresa adjudicatària haurà de complir la legislació vigent d'aplicació de productes fitosanitaris a la via pública i adoptar les mesures mínimes de seguretat a l'hora d'executar els treballs.

11. PERSONAL DESTINAT AL SERVEI

Haurà de ser suficient per a efectuar la totalitat dels serveis detallats en el present Plec de condicions.

La distribució del personal al llarg de l'any pot ser variable segons les necessitats de la feina establertes en la corresponent programació.

L'Ajuntament en qualsevol moment pot sol·licitar una relació nominal del personal assignat a les feines de manteniment. Aquesta relació ha d'anar acompanyada de la documentació que acrediti l'alta a la Seguretat Social dels treballadors.

Tot el personal que en l'exercici de la seva feina condueixi vehicles i maquinària ha de disposar dels corresponents permisos i llicències, així com de totes les assegurances de responsabilitat civil. En les tasques que requereixin la

CODI DE L'EXPEDIENT: 2024_670



Ajuntament de Santa Eugènia de Berga

possessió de llicències o permisos concrets, com ara l'aplicació de productes plaguicides i fitosanitaris, tot el personal que les realitzi ha d'estar en possessió del permís, que haurà de presentar a petició de l'Ajuntament.

Es fa constar que la prestació d'aquest servei no confereix al personal adscrit al mateix, la condició de funcionari, ni crea cap vincle laboral ni de cap altre tipus amb l'Ajuntament de Santa Eugènia de Berga, depenent exclusivament del contractista adjudicatari, qui estarà obligat al pagament de les seves retribucions i de totes les càrregues socials derivades del que disposa a la legislació laboral, la seguretat social i a la resta de disposicions legals vigents.

L'empresa adjudicatària restarà obligada a uniformar el personal adscrit a la contracta amb roba d'alta visibilitat. A més l'uniforme haurà d'incorporar el logotip de la mateixa empresa i de l'Ajuntament de Santa Eugènia de Berga haurà de ser aprovat prèviament.

El personal haurà de disposar en tot moment dels equips de protecció individual necessaris i adequats a les tasques a realitzar.

El personal que presti els seus serveis a la via pública guardarà amb els veïns i públic en general la deguda cortesia, portarà l'uniforme net i executarà la seva tasca amb la cura més gran i pulcritud.

Els salaris del personal hauran de respectar els mínims establerts pel conveni vigent del sector de la jardineria.

12. MATERIAL I EQUIP

Seran a càrrec de l'adjudicatari els vehicles, maquinària, aparells, instruments, estris i accessoris necessaris per a la correcta prestació del servei, i hauran d'estar en bon estat. Els vehicles adscrits al servei reuniran tots els preceptes legals vigents, així com actualitzada la inspecció tècnica de vehicles.

El cost derivat de la utilització d'aquests mitjans estarà inclòs en el preu global del servei, i també el cost de les reparacions i manteniment de les eines i maquinària, la reparació i substitució dels vehicles, el carburant i les assegurances necessaris tant de les eines com dels vehicles.

L'equip i maquinària mínima per al desenvolupament del servei són:

- Camió equipat amb caixa bolquet, d'una capacitat mínima de 20 m3
- Vehicle de reg equipat amb un dipòsit d'un mínim de 500 litres de capacitat
- Furgoneta pel transport dels treballadors
- Remolc pel trasllat de maquinària

CODI DE L'EXPEDIENT: 2024_670



Ajuntament de Santa Eugènia de Berga

- Plataforma elevadora per treballs d'esporga
- Tractor tallagespa amb un mínim de 21CV
- Tallagespes
- Escarificador
- Desbrossadores manuals
- Bufadors.
- Serres mecàniques
- Consoles de programació de reg
- Útils necessaris per desenvolupar correctament les tasques descrites al Plec de Prescripcions Tècniques (tissores podadores manuals, tissores de dues mans, raspalls, aixades, aixadells, pics, ales, palots, magalls, etc.).

El conjunt de maquinària i eines hauran d'estar homologades i amb la corresponent certificació CE i hauran de complir el conjunt de normatives tècniques i mediambientals especialment pel que fa a consums, emissions i nivell sonor.

Si l'adjudicatari no disposa de la maquinària específica per una feina, aquest l'haurà de llogar a compte seu, haurà de comprovar que és adient per la feina i que està homologada per aquest fi, i responsabilitzar-se que la formació de l'operari que la utilitzi sigui l'adequada i suficient per al seu ús.

13. PREVENCIÓ DE RISCOS LABORALS

L'empresa adjudicatària es compromet al compliment de totes les obligacions derivades de la normativa sobre prevenció de riscos laborals, i en concret a les derivades de la coordinació d'activitats empresarials, facilitant a l'ajuntament quanta informació sigui necessària per poder portar-la a terme.

Tanmateix serà imprescindible, que el personal destinat a fer els treballs encomanats, hagi estat format i informat dels riscos, tant genèrics com específics, inherents a aquests, facilitant-los els mitjans que siguin necessaris per garantir la seva seguretat personal i col·lectiva.

En aquelles tasques de manteniment de risc elevat l'empresa adjudicatària proporcionarà un recurs preventiu amb formació suficient que haurà d'estar present abans, durant i després de la tasca de risc per garantir que es realitza amb les condicions de seguretat necessàries.

L'Ajuntament no obstant això, es reserva el dret d'autoritat pel que fa a l'observació, per part del contractista, de les mesures de seguretat contingudes a la Llei de Prevenció de Riscos Laborals i disposicions concordants, i podrà aturar els treballs, si s'està posant en situació de risc tant al personal com a les

CODI DE L'EXPEDIENT: 2024_670



Ajuntament de Santa Eugènia de Berga

instal·lacions.

14. CONTROL I SEGUIMENT DEL SERVEI

El Control del Servei es portarà a terme mitjançant la comunicació necessària entre les parts per garantir una correcta prestació del Servei. En casos excepcionals i sempre de forma motivada, l'Ajuntament podrà emetre ordres de treball amb caràcter d'urgència, a les quals l'adjudicatari haurà de donar resposta de forma immediata.

Setmanalment l'empresa adjudicatària informarà els serveis tècnics de la previsió de treballs. També es comunicaran possibles incidències detectades durant el servei.

Programació setmanal

El seguiment del servei es realitzarà mitjançant un Planning Setmanal que l'encarregat comunicarà a través d'un servidor comú amb l'Ajuntament, indicant les zones a tractar, les tasques a executar i els dies setmanals d'assistència a cada zona.

L'Ajuntament donarà conformitat al Planning introduït, si és procedent, aquelles consideracions o propostes específiques per aquella setmana.

Comunicat d'incidències

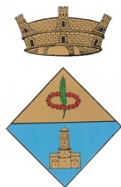
En cas de produir-se alguna incidència, o detectar elements de mobiliari urbà o altres elements deteriorats, o fins i tot observar algun mal hàbit en el comportament dels usuaris que puguin incidir negativament en el manteniment del Servei, l'Encarregat n'informarà en el Planning Setmanal dins l'apartat COMUNICAT D'INCIDÈNCIES, i en detallarà les possibles causes, les actuacions fetes i les propostes de correcció a adoptar per tal d'evitar la repetició del fet.

Aquest comunicat es penjarà al servidor comú. En cas que la incidència sigui greu ho comunicarà immediatament al Responsable del contracte.

Informe de seguiment

Es redactarà un informe de seguiment mensual amb les tasques executades durant aquest període, les incidències detectades i les feines no executades. Aquest informe es penjarà al servidor comú. En aquest informe també s'hauran de plasmar les modificacions o variacions en els elements vegetals i possibles

CODI DE L'EXPEDIENT: 2024_670



Ajuntament de Santa Eugènia de Berga

millores dels espais. També es detallaran possibles noves zones enjardinades i sistemes de reg de nova instal·lació.

Inventari d'arbrat

En el termini de sis mesos des de l'adjudicació del contracte, l'empresa presentarà a l'ajuntament un inventari de l'arbrat del municipi. Es detallarà de cada arbre l'espècie, el perímetre de tronc i la ubicació concreta. Tot en llistat Excel i amb coordenades geogràfiques sobre plànol.

Inspecció de qualitat de les prestacions del contracte

L'empresa adjudicatària restarà subjecte a l'acció inspectora de l'Ajuntament de Santa Eugènia de Berga per al seguiment i control de les obligacions contractuals derivades d'aquest plec.

L'inspector designat redactarà una acta sobre els resultats obtinguts. En cas de detectar-se incompliments, es passarà avís a l'empresa adjudicatària per tal que siguin solucionats.

El control de qualitat analitzarà la presència del personal adscrit al servei, el vestuari laboral, la utilització d'EPI's, el compliment de les tasques de manteniment i la correcta execució de les feines.

Santa Eugènia de Berga

L'arquitecta municipal

Signat electrònicament per qui s'indica

ANNEX I. LLISTAT DE ZONES

Identifica	Localització	Tipologia d'espai	Pla de Manteniment	Àrea	Preu (€/m2)	Freqüències de pas	Cost anual (€) IVA INCLÓS
ZV01	Crta d'Arbúcies	Parterre de gespa	B	41	0,044	12	21,65
ZV02	Crta d'Arbúcies	Escocell continu	B	96	0,044	12	50,69
ZV03	Crta d'Arbúcies	Parterre arbustiu	A	263	0,110	12	347,16
ZV04	Crta d'Arbúcies	Prat	B	245	0,044	12	129,36
ZV05	Zona verda Jacint Verdaguer	Jardí de barri	B	2075	0,044	12	1.095,60
ZV06	Parc del Raval	Jardí de barri	B	746	0,044	12	393,89
ZV07	Crta d'Arbúcies	Prat	C	623	0,022	4	54,82

CODI DE L'EXPEDIENT: 2024_670



Ajuntament de Santa Eugènia de Berga

ZV08	Ronda del Català	Parterre de gespa	B	706	0,044	12	372,77
ZV09	Poliesportiu municipal	Equipament	B	1045	0,044	12	551,76
ZV10	Parterre carrer Barcelona	Jardí de barri	B	646	0,044	12	341,09
ZV11	Jardí Pau Casals	Jardí de barri	B	1689	0,044	12	891,79
ZV12	Parterre	Jardí de Barri	B	614	0,044	12	324,19
ZV13	Zona verda Pau Casals	Jardí de barri	B	555	0,044	12	293,04
ZV14	Prats carrer dels Roures	Parterre de gespa	B	6093	0,044	12	3.217,10
ZV15	Espai Ronda del Català	Parterre de gespa	B	2770	0,044	12	1.462,56
ZV16	Camp de futbol	Parterre de gespa	B	2368	0,044	12	1.250,30
ZV17	Torrent Ronda del Català	Parterre de gespa	B	1053	0,044	12	555,98
ZV18	Rotonda carrer Barcelona	Parterre de gespa	B	28	0,044	12	14,78
ZV19	Carrer Tramuntana	Parterre de gespa	B	12336	0,044	12	6.513,41
ZV20	Prat carrer de Malla	Parterre de gespa	B	1502	0,044	12	793,06
ZV21	Camp de futbol 7	Parterre de gespa	B	9868	0,044	12	5.210,30
ZV22	Pollancreda	Parterre de gespa	B	15344	0,044	12	8.101,63
ZV23	Zona verda pista skate	Prat	B	8457	0,044	12	4.465,30
ZV24	Aparcament del Raval	Prat	C	6642	0,022	4	584,50
ZV25	Carrer Mestral	Prat	B	1259	0,044	12	664,75
ZV26	Reg	Rieres i torrents	C	2081	0,022	4	183,13
ZV27	Llar d'infants municipal	Equipaments	B	1046	0,044	12	552,29
ZV28	Plaça carrer Girona	Plaça arbrada	B	204	0,044	12	107,71
ZV29	Plaça Àngel Guimerà CAP	Plaça arbrada	B	3876	0,044	12	2.046,53
ZV30	Cementiri municipal	Equipament	B	5039	0,044	12	2.660,59
ZV31	Carrer Canigó	Parterres arbustius	A	22	0,110	24	58,08
ZV32	Zona verda Molí del Gener	Jardí de barri	B	6337	0,044	12	3.345,94
ZV33	Zona verda Santiago Rossinyol	Jardí de barri	B	3521	0,044	12	1.859,09
ZV34	Pont Gatnera	Prat	C	1393	0,022	4	122,58
ZV35	Carrer Cadí	Prat	B	2284	0,044	12	1.205,95
ZV36	Zona verda carrer Xaloc	Jardí de barri	B	969	0,044	12	511,63

CODI DE L'EXPEDIENT: 2024_670



Ajuntament de Santa Eugènia de Berga

ZV37	Parterre B-520	Parterre de gespa	B	1077	0,044	12	568,66
ZV38	Riera Santa Eugènia	Rieres i torrents	C	3567	0,022	4	313,90
ZV39	Pista futbol sala	Prat	C	1038	0,022	4	91,34
ZV40	Carrer Escoles	Parterre gespa	B	35	0,044	12	18,48
ZV41	Jardí de les Escoles	Jardí de barri	B	4887	0,044	12	2.580,34
ZV42	Carrer Creu del Cim	Jardí de barri	B	661	0,044	12	349,01
ZV43	Plaça Major	Plaça enjardinada	A	100	0,110	4	44,00
ZV44	Prat carrer del Reguer	Equipament	B	843	0,044	12	445,10
ZV45	Jardí carrer Berga del Castell	Jardí de barri	B	418	0,044	12	220,70
ZV46	Plaça Montseny	Plaça arbrada	A	293	0,110	24	773,52
ZV47	Zona Verda Creu del Cim	Prat	B	2315	0,044	12	1.222,32
ZV48	Camí del camp de futbol	Camí rural	B	925	0,044	12	488,40
ZV49	Aparcament del CAP	Parterres arbustius	B	51	0,110	24	134,64
ZV50	Parterre del CAP	Parterres arbustius	B	31	0,110	24	81,84
ZV51	Placeta del Call	Parterres arbustius	B	17	0,110	24	44,88
JARDINERES DE CARRER							
J01	Aparcament Plaça Major	Jardinera de carrer	A	1	2,750	54	148,50
J02	Aparcament Plaça Major	Jardinera de carrer	A	1	2,750	54	148,50
J03	Carrer Girona	Jardinera de carrer	A	1	2,750	54	148,50
J04	Crta Arbúcies	Jardinera de carrer	A	1	2,750	54	148,50
J05	Crta Arbúcies	Jardinera de carrer	A	1	2,750	54	148,50
J06	Plaça Església	Jardinera de carrer	A	1	2,750	54	148,50
J07	Plaça Església	Jardinera de carrer	A	1	2,750	54	148,50
J08	Plaça Església	Jardinera de carrer	A	1	2,750	54	148,50
J09	Plaça Església	Jardinera de carrer	A	1	2,750	54	148,50
J10	Plaça Església	Jardinera de carrer	A	1	2,750	54	148,50
						TOTAL	59.217,14

CODI DE L'EXPEDIENT: 2024_670



Ajuntament de Santa Eugènia de Berga

ANNEX II. PLANS DE MANTENIMENT

PLA DE MANTENIMENT A												
	Gen	Feb	Mar	Abr	Maig	Juny	Jul	Ago	Set	Oct	Nov	Des
ARBRAT												
Poda d'hivern		1	1									
Poda d'estiu						1	1					
Adobat orgànic										1		
ARBUSTIVES												
Retall d'arbustives			1						1			
Adobat orgànic										1		
Entrecavat de parterres			1			1			1			
GESPES												
Sega		2	3	3	3	3	3	3	3	2		
Retall de vores		2	3	3	3	3	3	3	3	2		
Punxat / escarificat			1									
Adobat orgànic			1									
Ressebra de gespa									1			
Neteja de superfície	2	2	2	2	2	2	2	2	2	2	2	2
Revisió de sistema de reg			1			1				1		
FLOR DE TEMPORADA												
Entrecavat	1	1	1	1	1	1	1	1	1	1	1	1
Aportació d'encoixinat			1			1			1			
Neteja de superfície	1	1	1	1	1	1	1	1	1	1	1	1
Reg manual	4	4	4	4	4	4	4	4	4	4	4	4
Reposició de planta					1					1		

PLA DE MANTENIMENT B												
	Gen	Feb	Mar	Abr	Maig	Juny	Jul	Ago	Set	Oct	Nov	Des
ARBRAT												
Poda d'hivern		1	1									
Poda d'estiu						1	1					
Adobat orgànic										1		
ARBUSTIVES												
Retall d'arbustives			1						1			
Adobat orgànic										1		
Entrecavat de parterres			1			1			1			

CODI DE L'EXPEDIENT: 2024_670



Ajuntament de Santa Eugènia de Berga

GESPES													
Sega		1	1	2	2	2	2	2	2	1	1		
Retall de vores		1	2	2	2	2	2	2	2	2	1		
Adobat orgànic			1										
Ressebra de gespa									1				
Neteja de superfície	1	1	1	1	1	1	1	1	1	1	1	1	1
Revisió de sistema de reg			1			1					1		

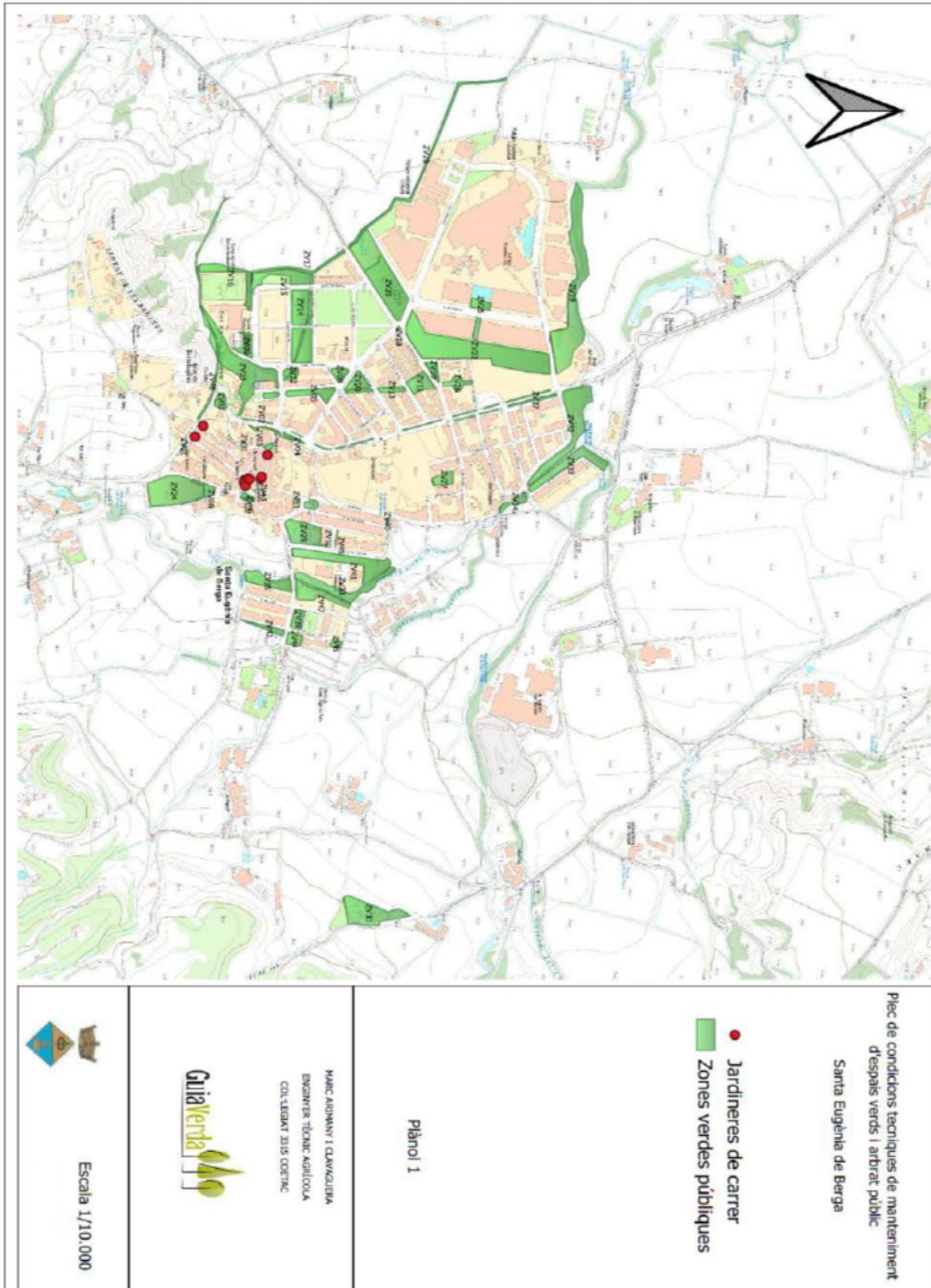
PLA DE MANTENIMENT C												
	Gen	Feb	Mar	Abr	Maig	Juny	Jul	Ago	Set	Oct	Nov	Des
ARBRAT												
Poda d'hivern		1	1									
Poda d'estiu						1	1					
Adobat orgànic										1		
HERBA DE PRAT												
Desbrossada			1		1		1		1			
Retall de vores			1		1		1		1			
Neteja de superfície			1		1		1		1			

CODI DE L'EXPEDIENT: 2024_670



Ajuntament de Santa
Eugènia de Berga

ANNEX III. PLÀNOLS



CODI DE L'EXPEDIENT: 2024_670



Ajuntament de Santa Eugènia de Berga



CODI DE L'EXPEDIENT: 2024_670



Ajuntament de Santa Eugènia de Berga





Ajuntament de Santa Eugènia de Berga



CODI DE L'EXPEDIENT: 2024_670