

**PLEC DE PRESCRIPCIONS TÈCNIQUES PER A LA CONTRATACTACIÓ DEL
SUBMINISTRAMENT. EN RÈGIM DE COMPRA. I INSTAL·LACIÓ DE
PASSADISSOS MOTORITZATS PER LA NOVA SEU DEL SISTEMA
D'EMERGÈNCIES MÈDIQUES**

Expedient: SEM-2025-19

Index

1.- Objecte:	3
2.- Entitat contractant	3
3.- Context d'aquesta contractació. Descripció general. Fites i objectius.....	3
4.- Requeriments tècnics generals obligatoris de la prestació i o rendiment o exigències funcionals de la prestació :	4
5. Condicions d'execució.....	6
6.- Control i seguiment del contracte	7
7.- Altres obligacions	7

Plec de prescripcions tècniques

Expedient:

1.- Objecte:

És objecte d'aquest document, la regulació de les condicions tècniques per a la regulació de les condicions tècniques per a la contractació del subministrament i instal·lació de passadissos motoritzats per la nova Seu del Sistema d'Emergències Mèdiques.

Amb la mera presentació de la seva oferta, l'empresa licitadora accepta les prescripcions tècniques establertes en aquest plec. Qualsevol proposta que no s'ajusti als requeriments mínims establerts en aquest plec quedarà automàticament exclosa de la licitació.

2.- Entitat contractant

Sistema d'Emergències Mèdiques, en endavant SEM, és una entitat de dret públic que s'adscriu a l'Administració de la Generalitat de Catalunya, amb número d'identificació fiscal Q0802441F. Entre les principals funcions que té encomanades destaca la prestació i coordinació de l'assistència sanitària d'urgència i emergència extrahospitalària, gestionant les trucades que arriben al Centre Coordinador i activant els recursos assistencials més adients; i la prestació dels serveis assistencials així com del transport sanitari urgent quan és necessari. Igualment presta serveis d'informació i consell sanitari a través de Sanitat Respon.

Es pot consultar més informació accedint al següent enllaç:

<https://sem.gencat.cat/ca/inici>

Les oficines corporatives del SEM estan ubicades al carrer Pablo Iglesias (denominada antigament carrer Industria), número 101. Codi postal 08908 L'Hospitalet de Llobregat (Barcelona). Tel. + 34 932 644 400. Fax+ 932 644 406. Correu electrònic: sem@gencat.cat . Web: www.sem.gencat.cat Geoposició (GPS): 41° 20' 45,5" N - 2° 7' 29,8" E

3.- Context d'aquesta contractació. Descripció general. Fites i objectius.

3.1 Context:

Actualment està en fase de construcció el que serà la nova SEU de Sistema d'emergències mèdiques. Aquest edifici està ubicat a Av. Gran Via 175, Hospitalet de Llobregat.

L'entrega total de l'edifici està prevista que es realitzi el proper dia 15 d'octubre. Data on s'inicien els treballs de posada a punt de tota la infraestructura relacionada per al funcionament i posada a punt per iniciar la seva activitat.

Aquest edifici està considerat com a infraestructura crítica, a raó de l'objecte de la seva activitat. S'espera que diàriament alberguin més de 400 treballadors propis, i s'ha de sumar els treballadors externs i les visites.

Per aquest motiu es precís i necessari que l'edifici disposi d'un control d'accés idoni que garanteixi el control de pas de les persones que entren i surtin de l'edifici.

3.2.- Descripció general:

Es vol contractar el subministrament i instal·lació de passadissos motoritzats a la nova SEU del SEM. Aquests passadissos han d'estar connectats al sistema de control del servei de seguretat propi del SEM.

D'aquesta forma es garanteix el control de persones i s'evita els accessos indeguts a espais no permesos.

3.3.- Contingut mínim. Fites i objectius:

El contingut del present plec es considera de caràcter mínim, de manera que el licitador podrà millorar-lo i/o adequar-lo als objectius i continguts plantejats a millors o majors expectatives, sempre que a judici de l'òrgan de contractació, aquests millorin de manera substancial els objectes inicialment plantejats.

L'objectiu d'aquest contracte, és el subministrament i instal·lació dels passadissos motoritzats, aquests hauran d'estar degudament i instal·lats i en ple funcionament amb anterioritat a l'inici de l'activitat del SEM a la nova SEU.

3.4.- Terminis màxims subministrament i instal·lació dels equipaments

El subministrament i la instal·lació dels equipaments s'haurà d'efectuar en un màxim de 90 dies naturals a comptar des de la signatura del contracte, aquest termini podrà ser reduït pels licitadors i es objecte de valoració de l'oferta.

D'acord amb l'article 251-5 de la Llei 22/2010, del 20 de juliol, del Codi de consum de Catalunya, l'empresa adjudicatària ha de garantir la instal·lació per un període mínim de 6 mesos des de l'acta de conformitat amb la instal·lació o el termini que consti a l'oferta.

4.- Requeriments tècnics generals obligatoris de la prestació i o rendiment o exigències funcionals de la prestació :

La prestació regulada en el present plec haurà d'ajustar-se, almenys, als següents requisits tècnics, sens perjudici dels paràmetres a valorar mitjançant els criteris d'adjudicació establerts:

- **Requisits mínims de seguretat passadissos motoritzats.**

Els passadissos motoritzats hauran de tenir les següents aplicabilitats per poder-se obrir:

- Empremta dactilar
- Codi numèric
- Targeta d'identificació personal amb contacte magnètic

Tots els passadissos hauran de poder-se connectar al programa del sistema de seguretat de l'edifici.

- **Requisits tècnics dels passadissos.**

Les instal·lacions i cablejat es trobaran prefixats, de tal manera que limitarà les dimensions dels passadissos.

Per tal de presentar l'oferta, és d'obligat compliment que les empreses interessades realitzin una visita a les instal·lacions.

A continuació es detallen les mesures dels torns per planta:

PLANTA BAIXA	
Descripció	Unitats
Moble extrem per passadís motoritzat per pas de 650mm	1
Moble entremig per passadís motoritzat per pas 650mm i pas de 650mm	5
Moble entremig mixt per passadís motoritzat de pas 550mm i pas de 100mm	1

A les plantes 2 i 3, els passadissos motoritzats controlaran l'accés a les sales de coordinació, es requereix que el vidre del passadís tingui una alçada suficient per dificultar el pas il·lícit per sobre. A títol orientatiu es pren una referència aproximada d'altura de 1,6metres. (1600mm).

PLANTA 2- ESQUERRA	
Descripció	Unitats
Moble extrem per passadís motoritzat per pas de 650mm	1
Moble entremig mixt per passadís motoritzat de pas 550mm i pas de 100mm	1

PLANTA 2-DRETA	
Descripció	Unitats
Moble extrem per passadís motoritzat per pas de 650mm	1
Moble entremig mixt per passadís motoritzat de pas 550mm i pas de 100mm	1

PLANTA 3-ESQ	
Descripció	Unitats
Moble extrem per passadís motoritzat per pas de 650mm	1
Moble entremig mixt per passadís motoritzat de pas 550mm i pas de 100mm	1

PLANTA 3-DRETA	
Descripció	Unitats
Moble extrem per passadís motoritzat per pas de 650mm	1
Moble entremig mixt per passadís motoritzat de pas 550mm i pas de 100mm	1

5. Condicions d'execució.

5.1 Aportació de mitjans:

L'empresa contractista ha de disposar dels suficients mitjans tècnics, materials qualitius i personals per a desenvolupar les tasques objecte d'aquest contracte, com així de tot el material que necessiti per a la seva instal·lació.

5.2.- Activitats i funcions de l'empresa contractista:

Les funcions que ha d'assumir l'empresa contractista són les següents:

- Subministrar el material els passadissos motoritzats; les consoles per control remot de 1 pas i polsador tipus "seta"; Cablejat de comunicació entre passadissos motoritzats i la consola de control remot.
- Instal·lació, posada a punt i connexió al sistema de seguretat del SEM dels passadissos motoritzats subministrats
- Subministrament i instal·lació de la barana a la planta baixa.

L'oferta que presenti l'empresa licitadora ha d'abastar la totalitat de les activitats i funcions especificades en aquest plec i en el plec de clàusules administratives particulars, ja que són totes obligatòries per a l'admissió de les propostes.

5.3.-Finalitats i objectius que s'han d'assolir.

Les finalitats i objectius que s'han d'assolir mitjançant la realització d'aquest contracte són els següents:

- Complir els requisits que demana el SEM
- Garantir la seguretat dels treballadors
- Complir amb la normativa de PRL

5.4.- Requisits específics.

L'empresa adjudicatària:

- Assignarà una persona per tal de supervisar el subministrament i instal·lació dels equipaments i farà d'interlocutor del SEM.
- A l'inici del contracte es definirà un quadre de comandament pel control i seguiment de l'operativa diària per a la realització del subministrament i instal·lació.

6.- Control i seguiment del contracte

L'òrgan de contractació ha de designar una persona que assumeixi el control i la coordinació de l'execució contractual amb l'empresa contractista a fi de tractar directament les qüestions relacionades amb el desenvolupament normal de les tasques indicades en aquest plec.

L'empresa contractista ha de designar una persona responsable de la gestió de l'execució del contracte, que haurà de garantir la qualitat de la prestació objecte d'aquest plec, i tractar directament les qüestions relacionades amb el desenvolupament normal de les tasques indicades en aquest plec amb la persona interlocutora designada per l'òrgan de contractació.

Atesa l'especialitat del contracte, aquestes persones s'han de reunir amb una periodicitat mínima de UN (1) COP AL MES per tal de supervisar, controlar i tractar qualsevol aspecte vinculat amb el desenvolupament del contracte, a fi d'assegurar que s'està executat de conformitat amb aquest plec.

Als efectes anteriors, s'ha d'avaluar el seguiment i el control del compliment de cada requeriment tècnic de la manera següent:

- Subministrament de material.

Seguiment i control del compliment de subministrament de material.

- Instal·lació de l'equipament

La instal·lació ha de realitzar-se als llocs definits pel SEM, i únicament podrà modificar-se si es prèvia autorització del SEM.

-Connexió amb el programa de seguretat del SEM.

Es comprovarà que la instal·lació funciona correctament amb el programa de seguretat del sistema d'emergències mèdiques o de la empresa adjudicatària de seguretat.

7.- Altres obligacions

7.1 Relació laboral.

En cap cas existirà relació laboral entre els empleats de l'empresa adjudicatària i SEM.

7.2 Clàusules de garantia

L'adjudicatari es compromet a formular amb els empleats que prestin servei per aquest contracte, clàusules alienes al contracte de treball o a la prestació de serveis, que faci saber a l'empleat, al menys els següents termes:

- a) Que al tractar informació i/o documentació crítica, guardarà confidencialitat sobre el contingut de la seva feina, informes o documentació de la que tinguéssim coneixement.
- b) Que el treballador és coneixedor que en cap cas manté relació laboral amb el SEM.

7.3 Confidencialitat

L'entitat adjudicatària del contracte s'obliga al compliment de tot allò que estableix la Llei Orgànica 3/2018, de 5 de desembre, de Protecció de Dades Personals i garantia dels drets digitals, en relació amb les dades personals a les quals tingui accés durant la vigència d'aquest contracte.

L'adjudicatari queda obligat a:

- a) La documentació i la informació donada pel contractista, o aquella a la que s'hi pugui accedir, tindrà caràcter de confidencial i no serà utilitzada per altres finalitats diferents a l'estricta execució del contracte. Aquesta condició es extensible al personal d'assistència que l'adjudicatari contracti per a la prestació del servei objecte d'aquest plec.
- b) L'adjudicatari, i el personal que intervingui en l'objecte d'aquest plec, es compromet al compliment de la legalitat vigent en relació amb la llei de protecció de dades.
- c) No es podrà transferir informació alguna sobre els treballs, el seu resultat, ni la informació de base facilitada, a persones o entitats no explícitament anomenades en aquest sentit sense el consentiment previ, per escrit, del SEM. La vulneració d'aquesta clàusula suposarà la immediata rescissió del contracte, sense perjudici de les accions que l'òrgan de contractació estimi convenients realitzar.

7.4- Protecció medi ambiental, seguretat i prevenció de riscos laborals

L'adjudicatari haurà de respondre a la normativa vigent en matèria mediambiental, de seguretat i de prevenció de riscos laborals.

Actuant sota la seva responsabilitat en el compliment de les mateixes, haurà de disposar al menys de les següents mesures:

- a) Utilitzar paper 100% reciclat en els documents que entregui a l'òrgan de contractació.
- b) Disposar en les seves instal·lacions del pla de seguretat i/o emergència.
- c) Disposar d'un pla de prevenció de riscos laborals o tenir-lo contractat.

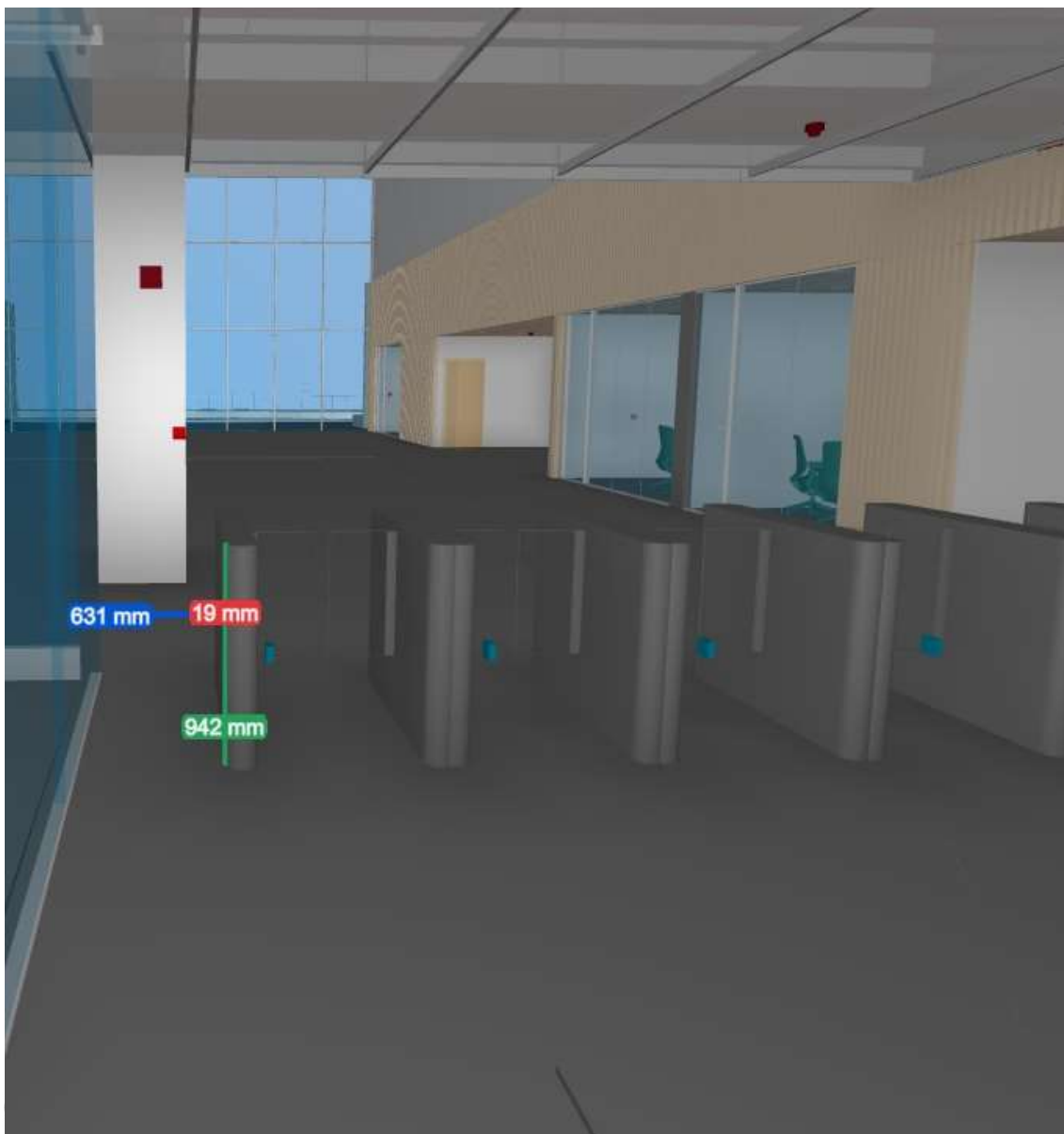
- d) Amb independència de la resta, els treballadors que intervinguin en la tasca objecte d'aquesta licitació hauran de conèixer les mesures de prevenció de riscos laborals de la seva empresa.
- e) Quan el personal de l'adjudicatari estigui ubicat en instal·lacions del SEM hauran de respectar la normativa de seguretat i control d'accessos, la mediambiental, la resta de normativa interna del SEM així com la normativa aplicable en matèria de coordinació d'activitats empresarials.

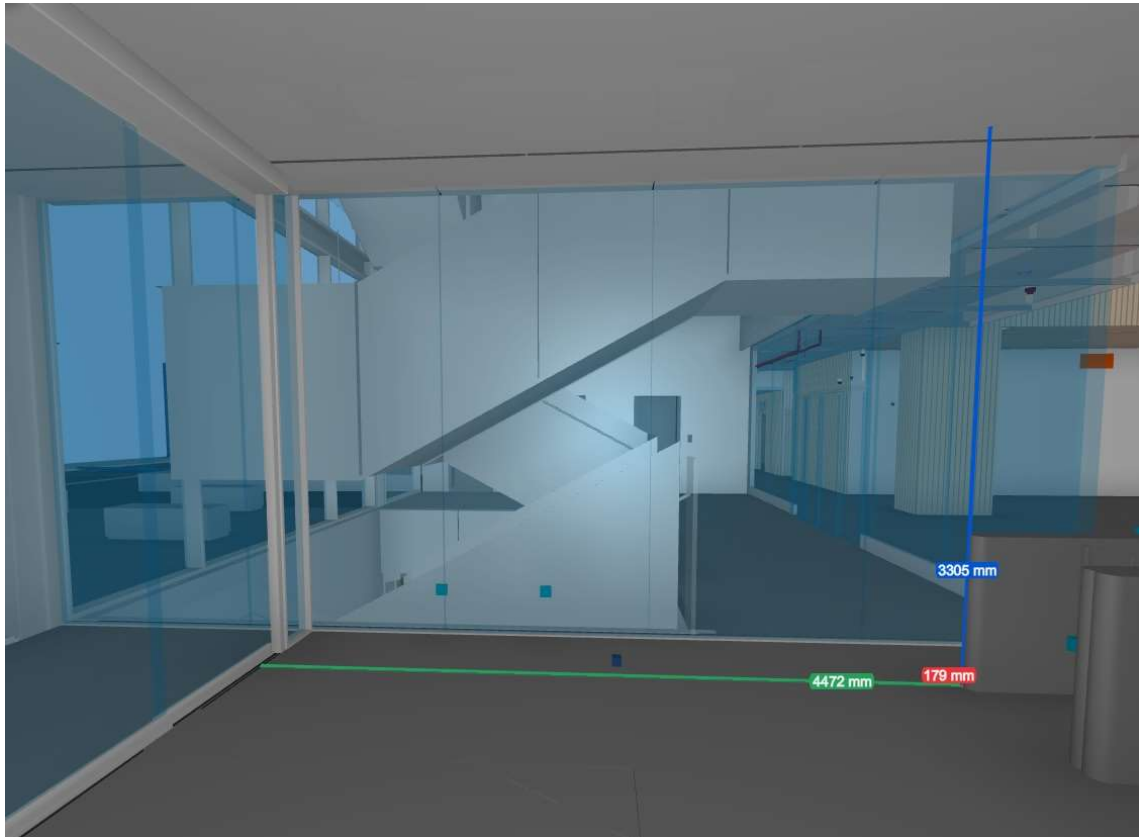
7.5.- Imatge corporativa

Les tasques realitzades hauran de comptar, a indicació de SEM, amb el logotip del SEM i del Departament de Salut de la Generalitat de Catalunya.

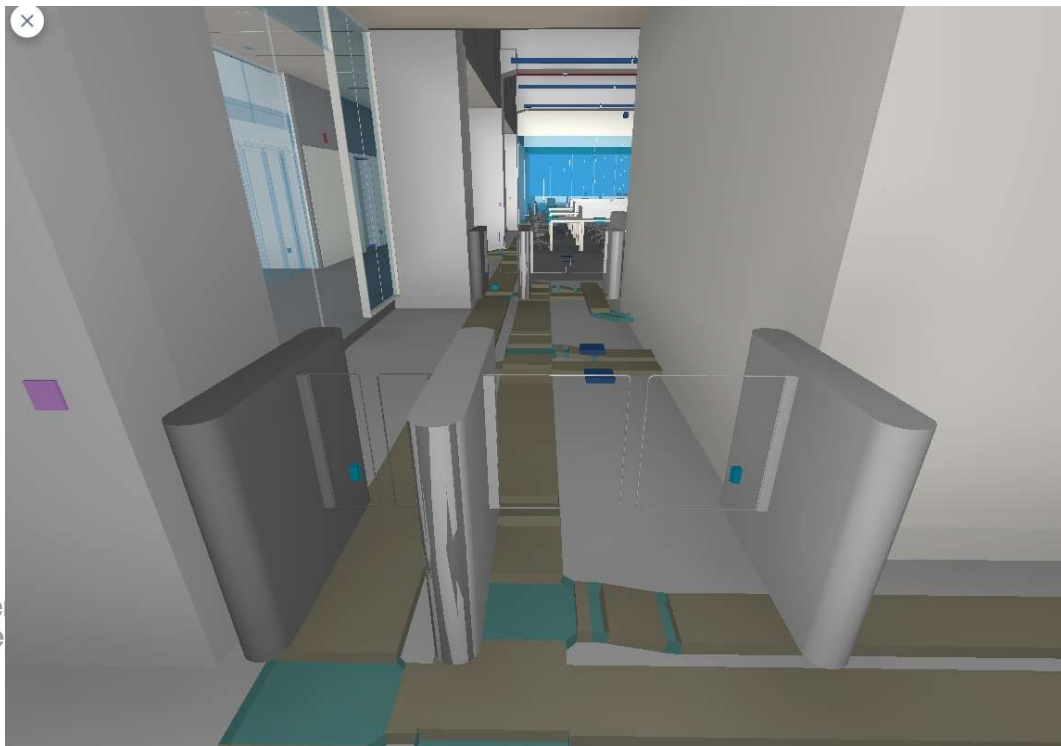
8. ANNEXOS

PLANTA BAIXA





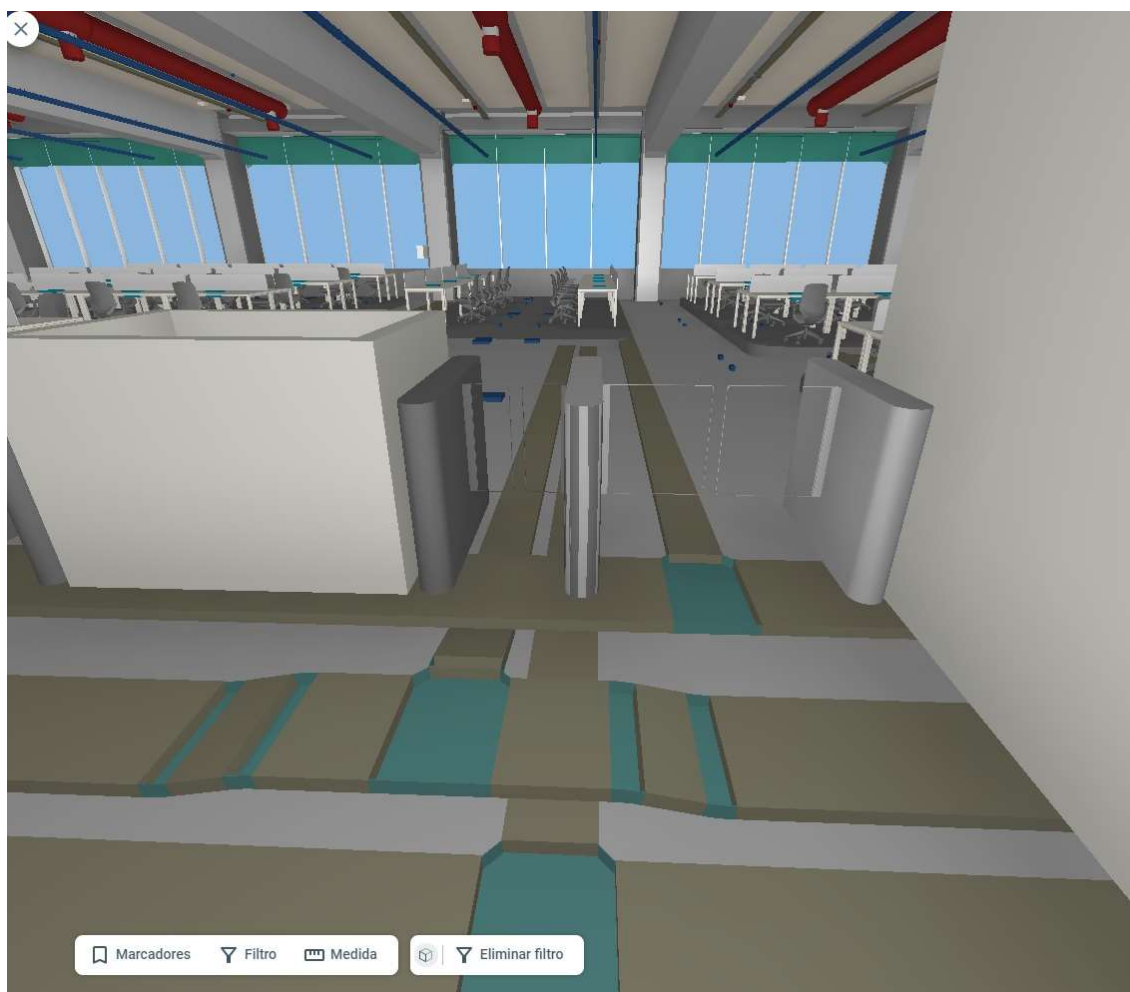
PLANTA 2



PLANTA 3 ESQUERRA



PLANTA 3 DRETA



Signatura

Salvador Cerezo i Maturana

Cap de Seguretat i Serveis Generals