



## PLEC DE PRESCRIPCIONS TÈCNIQUES

### CONTRACTACIÓ DEL SERVEI DE VIGILÀNCIA DE LES INSTAL·LACIONS DE LA FUNDACIÓ BARCELONA OLÍMPICA

**EXPEDIENT 2024158**

## 1. INTRODUCCIÓ

La Fundació Barcelona Olímpica (en endavant, FBO) és una fundació privada sense ànim de lucre, que entre les seves línies d'actuació destaca la gestió del Museu Olímpic i de l'Esport Joan Antoni Samaranch —ubicat a l'Av. de l'Estadi 60, 08038 Barcelona — i del Centre d'Estudis Olímpics i de l'Esport Joan Antoni Samaranch —ubicat a l'edifici de la Font del Gat (Pg. Santa Madrona, 28, 08038 Barcelona)—, ambdós espais municipals.

Aquestes prescripcions tècniques defineixen com han de ser aquests serveis de vigilància.

## 2. NORMATIVES D'APLICACIÓ

- Llei 5/2014, de 4 d'abril, de seguretat privada.
- En tot el que no s'oposi a l'esmentada Llei, el Reial Decret 2364/1994, de 9 de desembre, pel qual s'aprova el reglament de seguretat privada.
- Ordre INT/318/2011, d'1 de febrer, sobre personal de seguretat privada.
- Ordre IRP/198/2010, de 29 de març, per la qual s'estableixen els criteris d'actuació per al manteniment i verificació dels sistemes de seguretat i la comunicació a la policia de la Generalitat de Catalunya.
- Resolució de 16 de novembre de 1998, de la Secretaria de l'Estat de Seguretat, per la qual s'aproven els models oficials dels Llibres de Registres que s'estableixen en el Reglament de seguretat privada.
- Qualsevol altra normativa que desenvolupi o modifiqui l'anterior.
- L'empresa contractista haurà de constar inscrita en el Registro Nacional de Seguridad Privada o en el Registre General d'empreses de seguretat de Catalunya.



### 3. OBJECTE

Aquest Plec té per objecte definir les característiques de la prestació del Servei de Vigilància i Seguretat de les instal·lacions del Museu Olímpic i de l'Esport Joan Antoni Samaranch.

A les clàusules següents es descriuen les funcions d'aquest Servei per aconseguir una major implicació de l'empresa adjudicatària, amb l'objectiu d'assegurar el manteniment i protecció de les instal·lacions, les persones visitants i els béns exposats en el Museu.

Els serveis comprenen el total de les prestacions amb les condicions exigides en les clàusules d'aquest Plec de Prescripcions Tècniques, incloses les tasques d'organització, supervisió i inspecció, els sistemes integrats de salut, seguretat i prevenció de riscos, el suport tècnic administratiu i les despeses generals.

La concreció de les prescripcions tècniques dels treballs, si s'escau, i els criteris i decisions objecte d'aquest contracte, així com la seva supervisió i inspecció, seran establerts pels responsables de la FBO, designats d'acord al Plec de Clàusules Administratives Particulars, sense perjudici d'aquells aspectes que puguin derivar-se a tècnics i/o empreses aliens per a les tasques d'inspecció i control de qualitat del servei.

Són annexos d'aquest Plec de Prescripcions Tècniques i formen part dels documents contractuals els annexos següents:

Annex 1. Relació del personal de vigilància actual.

Annex 2. Característiques i plànol de l'edifici del Museu Olímpic i de l'Esport J.A.S.

### 4. ÀMBIT DE LA PRESTACIÓ

El contractista haurà de prestar el servei a la seu de la Fundació Barcelona Olímpica i del Museu Olímpic i de l'Esport Joan Antoni Samaranch, domiciliada a l'avinguda de l'Estadi 60, 08038 Barcelona.

El vigilant s'ubicarà a la Recepció del Museu i les seves principals funcions seran:

- Vetllar i salvaguardar l'ordre i la integritat de les persones que es trobin en el Museu, ja sigui personal treballador com personal visitant; així com la totalitat dels béns materials.
- Controlar tota persona que accedeixi a les oficines del Museu; demanant informació de nom, DNI i empresa/entitat; així com també al personal extern que vingui a realitzar alguna tasca del tipus que sigui.
- Col·laborar en les tasques d'informació al públic i en moments d'afluència considerable de grups.
- Evitar aglomeracions i mantenir un clima de tranquil·litat i ordre.
- Controlar les imatges que a través de les càmeres instal·lades en tot el Museu i el Centre que es retransmeten en els monitors ubicats a la recepció del Museu.



- En cas de qualsevol incidència en el Centre d'Estudis Olímpics, coordinar amb la Central Receptora les mesures a prendre.
- Control de les claus de tots els espais: oficines, cafeteria, magatzems, vestuaris, sales de control,...
- Realitzar rondes discrecionals per tota la instal·lació i per l'accés d'emergència.
- Presentar informe diari.

## 5. PERSONAL, CALENDARI, PERÍODE DE VACANCES I ÀMBIT HORARI

### 5.1. Personal

El servei constarà de Vigilants de Seguretat sense arma.

Es considera servei de seguretat i vigilància el conjunt d'operacions que cal realitzar de manera diària i/o periòdica i que tenen com objectiu garantir la vigilància i seguretat de les persones, dels actes que es realitzen, els béns i les instal·lacions de la FBO, i en qualsevol cas, segons els requeriments marcats a la Llei 05/2014 de 4 d'abril de Seguretat Privada i el reglament que la desenvolupi.

La contractista posarà a disposició del servei:

- Un "Walkie Talkie" de la mateixa freqüència dels que disposa la FBO.
- Un telèfon mòbil i carregador.
- Manilles.
- Defensa (de goma, semirígida, de 50 cm de longitud i de color negre).
- Una llanterna de llarga distància d'ús professional i carregadors.
- Qualsevol altre mitjà auxiliar necessari per garantir l'execució correcta del servei.
- Uniforme complet d'estiu i hivern.

### 5.2. Calendari

L'empresa haurà de prestar el servei de vigilància tots els dies de l'any, ininterrompudament durant els 12 mesos de l'any.

### 5.3. Període de vacances

L'empresa adjudicatària organitzarà els torns de vacances del seu personal tenint en compte que cal efectuar el servei de forma íntegra durant tots els dies de l'any.

Aquesta planificació de vacances, amb detall de tots els treballadors, serà comunicada per l'empresa adjudicatària per escrit als responsables del servei de la FBO durant el primer trimestre de cada any.

### 5.4. Àmbit horari

Per dur a terme aquest servei la Fundació requereix d'una (1) persona per vigilar les instal·lacions que cobreixi totes les hores del dia durant tots els dies de l'any, de manera que l'empresa adjudicatària haurà de destinar al servei el personal que sigui necessari per realitzar les rotacions pertinents, en compliment de la jornada laboral prevista al Conveni col·lectiu estatal de les empreses de seguretat del període 2025 o el que correspongui en cada moment.



## 6. CONDICIONS DEL SERVEI DE VIGILÀNCIA

El personal de vigilància i protecció objecte d'aquest contracte haurà de complir els requisits següents:

1. Exercir la vigilància de caràcter general del recinte, objecte del contracte, mantenir el control de l'entorn perimetral immediat del recinte i adoptar les mesures de seguretat que siguin més adients.
2. Control de l'accés a les dependències del Museu Olímpic i de l'Esport Joan Antoni Samaranch. Control i gestió de cues si s'escau.
3. Obertura i tancament de les dependències.
4. Vetllar per la seguretat dels edificis mitjançant els aparells instal·lats als vestíbuls amb aquesta finalitat. El personal que l'empresa adjudicatària destini a la vigilància haurà de tenir la formació necessària per manipular els dispositius i materials esmentats.
5. Exercir la vigilància i protecció de béns mobles i immobles compresos en l'objecte del contracte, així com la protecció de les persones que puguin trobar-s'hi dins.
6. Evitar la comissió de delictes o actes punibles, així com vetllar per la no pertorbació dels Serveis i el normal funcionament del museu pel que fa a les seves competències.
7. Recepció i control de la correspondència i paqueteria, així com de l'entrada de bosses i qualsevol altre objecte.
8. Protegir la informació, material i equips contra sabotatge, robatori, danys o perjudicis.
9. Efectuar comprovacions de la sortida de material de propietat de la Fundació Barcelona Olímpica, la qual haurà d'anar acompanyada de la corresponent autorització signada per un responsable de la secció que correspongui el referit material.
10. Efectuar rondes periòdiques per les instal·lacions.
11. Conèixer el sistema de funcionament dels serveis bàsics del Museu Olímpic i de l'Esport, (llum, aigua, potència elèctrica, etc.) per tal de poder oferir una primera resposta en cas de necessitat.
12. Qualsevol incidència o avaria que s'observi haurà de ser comunicada diàriament, fent constar qualsevol aspecte o fet que afecti a la seguretat de cada un dels edificis.
13. En cas d'incendi o alarma, donar part a la FBO, manipular d'immediat els dispositius corresponents i complir les instruccions que es dictin per a casos d'emergència, tant en els plans d'evacuació dels immobles com d'altres que s'implantin.
14. Recepció d'avisos i la seva tramitació corresponent.
15. Posar immediatament en coneixement dels Serveis de la Policia qualsevol incident relacionat amb les funcions encomanades per tal d'evitar qualsevol acte delictiu o atemptatori contra les persones o els seus béns, prenent les mesures més urgents i de petició d'auxili que les circumstàncies aconsellin.
16. En cas d'observar fets delictius en relació a la seguretat de les persones o béns objecte de protecció, o indicis dels mateixos, s'actuarà posant a disposició de la Policia de la Generalitat-Mossos d'Esquadra els presumptes autors, lliurant els efectes, instruments i proves dels delictes.
17. Tot el personal que desenvolupi el servei de vigilància haurà d'expressar-se correctament en ambdues llengües oficials a Catalunya.
18. Tot el personal que desenvolupi el servei de vigilància haurà de comportar-se amb respecte i consideració amb totes les persones que accedeixin als edificis i instal·lacions municipals, expressant-se sempre amb la màxima correcció i guardar la bona imatge que requereix la seva tasca.
19. Totes aquelles altres funcions que se'ls requereixi per part de la FBO i que estiguin recollides com a pròpies dels vigilants de seguretat en la normativa d'aplicació.
20. Fer el control i custòdia de les claus del recinte, així com el control de portes i finestres.



21. Troballes: Tot objecte trobat pel vigilant de seguretat ha de ser enregistrat a l'informe diari. En el cas que la troballa sigui feta per una altra persona i es lliuri al vigilant, aquest haurà d'anotar a l'informe les següents dades: nom de la persona, data, hora i lloc on ha estat trobada, circumstàncies en què ha estat trobada i persona que se'n fa càrrec.
22. Quan se sospiti de la possible perillositat d'algun objecte o paquet trobat, es procedirà a deixar-lo en el lloc on s'hagi trobat sense cap mena de manipulació, donant compte immediatament a la FBO.
23. La utilització del telèfon del servei es limitarà exclusivament a comunicacions derivades de la prestació d'aquell, restant totalment prohibida per a fins particulars.
24. Els relleus es faran al final de cada torn de treball. El vigilant, en el lloc de treball, només es considerarà rellevat quan el seu company ocupi el lloc, i una vegada s'hagi assabentat, hagi signat i acceptat les novetats existents i les pendents de resolució.
25. Dur la placa d'identificació de manera visible i identificar-se davant les forces d'ordre públic i dels ciutadans afectats amb la targeta d'identificació personal (TIP) quan sigui requerit.

## 7. SEGURETAT I PROTECCIÓ DE DADES

El personal de l'empresa que resulti l'adjudicatària complirà estrictament les disposicions vigents en matèria de protecció de dades de caràcter personal.

## 8. PROPOSTA DE GESTIÓ DE L'EMPRESA

1. Diàriament es presentaran al responsable de manteniment, les incidències o anomalies que puguin sorgir.
2. S'efectuaran reunions periòdiques amb el responsable de manteniment. Com a mínim es farà una mensual per valorar el funcionament del servei i realitzar els canvis que la Direcció del Servei consideri necessaris pel compliment dels objectius que s'hagin determinat.
3. L'empresa adjudicatària nomenarà un interlocutor que estarà en comunicació amb el responsable de manteniment per tractar i resoldre qualsevol incidència derivada de la correcta execució del contracte.
4. L'empresa adjudicatària haurà de suplir, de manera immediata, les absències del personal dels llocs de treball que es puguin produir per ILT, vacances, permisos, sancions, etc. De manera que permanentment estiguin prestant els seus serveis el mateix nombre de persones amb presència física.
5. En relació amb l'anterior, en cas de produir-se una baixa, el temps de resposta per una primera incorporació ha de ser inferior a una hora, a comptar des que l'adjudicatari en tingui coneixement.
6. En qualsevol cas les absències no han de suposar un menyscapte del servei contractat.
7. Si l'empresa adjudicatària rebés una comunicació de preavis de vaga o tingués coneixement que aquesta situació es pot produir, haurà de notificar formalment d'immediat aquesta circumstància al responsable de manteniment amb la finalitat d'acordar les mesures oportunes i, en particular, determinar la proposta de cobertura de serveis mínims que s'acordi per l'autoritat laboral competent.
8. Si finalment arriba a concretar-se la situació de vaga, l'adjudicatari només tindrà dret a percebre la part proporcional de la retribució corresponent als llocs de treball realment coberts en els



diferents torns, voluntàriament o per cobertura de serveis mínims legalment establerta, durant els dies en que es mantingui aquesta situació.

9. L'empresa adjudicatària es farà càrrec del cost del personal encarregat de realitzar el servei: retribucions, formació, uniformes (el personal haurà d'anar degudament uniformat), desplaçaments que es puguin ocasionar per l'execució del servei, substitucions per baixes i malalties o vacances, seguretat social i qualsevol altra despesa que comporti la prestació del servei.
10. L'empresa adjudicatària durà a terme un compliment estricte de la normativa laboral i de seguretat social, respecte al nombre d'hores de treball per dia, hores de descans entre jornades, vacances, etc. Relatives als treballadors que duguin a terme la prestació d'aquests serveis.
11. L'empresa adjudicatària tindrà subscripta i en vigor, durant tot el període de durada del contracte, una pòlissa d'assegurança de responsabilitat civil de 300.000 euros per sinistre i any per cobrir les responsabilitats que es puguin derivar de la seva actuació en front de persones, béns mobles i immobles. L'incompliment d'aquestes obligacions d'ordre laboral i social per part de l'empresa adjudicatària no comportarà cap tipus de responsabilitat per part de la FBO.
12. Es podrà canviar a qualsevol membre del personal de l'empresa adjudicatària a petició del responsable que designi la FBO, en el termini màxim de 8 dies, si aquest considera que la referida persona no s'adapta al lloc de treball, o no reuneix les condicions necessàries per a prestar el tipus de servei que es demana, o bé no fa la seva tasca de forma correcta.
13. Qualsevol proposta de modificació, tant tècnica com d'organització que l'empresa adjudicatària vulgui realitzar, haurà de comunicar-la per tal que, si s'escau, pugui autoritzar-ho la FBO.
14. L'empresa adjudicatària haurà d'estar inscrita en el registre d'empreses de seguretat de la Direcció General de l'Estat o el corresponent a la comunitat autònoma de Catalunya i reconeguda com a tal pels òrgans competents de l'administració.
15. En el desenvolupament de les seves tasques, el personal que es trobi de servei als edificis i instal·lacions municipals objecte d'aquest contracte, haurà d'estar degudament habilitat amb la seva targeta d'identitat personal.
16. Justificar, durant el període d'execució del contracte la realització, per part dels vigilants de seguretat, dels plans de formació de reciclatge/cursos de 20 hores de durada, obligatoris segons l'article 57 del Reial decret 2364/1994, de 9 de desembre, que aprova el Reglament de seguretat privada, mitjançant la corresponent certificació que serà entregada a la FBO.  
Les empreses proposades com a contractistes adjuntaran un certificat de formació de tots els vigilants on es reflecteixi la formació rebuda per manipular equips d'auto protecció (extintors, Bie's -boques d'incendi equipades- i primers auxilis).
17. Es responsabilitzaran de l'aplicació de les mesures i de la formació del seu personal en matèria de prevenció de riscos laborals.
18. El contractista haurà de presentar com a màxim dos mesos després de la signatura del contracte, en relació als treballadors de la plantilla afectada pel contracte, l'últim full de salari del mes anterior, a efectes de comprovar els complements establerts en conveni col·lectiu. Així mateix, ho haurà de fer en cada nova incorporació de personal en la durada del servei.
19. El contractista haurà de presentar dintre dels tres mesos següents a l'acabament de cada exercici econòmic, els comprovants de trobar-se al corrent del compliment de les seves obligacions fiscals i amb la Seguretat Social i del pagament de les assegurances a què fa referència el present plec,



així com la relació dels treballadors de la plantilla afectats pel contracte, amb el detall de les inicials del nom de la persona treballadora, (Codi C.A.F. del TC2), hores setmanals de dedicació al contracte, sou brut al mes i funcions del lloc de treball que ocupa.

## 9. REGLES ESPECIALS RESPECTE DEL PERSONAL DE L'EMPRESA CONTRACTISTA

1. Correspon exclusivament a l'empresa contractista la selecció del personal que, acreditant els requisits de titulació i experiència exigits en els plecs, formarà part de l'equip de treball adscrit a l'execució del contracte, sense perjudici de la verificació per part de la FBO del compliment d'aquells requisits.
2. L'empresa contractista procurarà que existeixi estabilitat en l'equip de treball, i que les variacions en la seva composició siguin puntuals i obeeixin a raons justificades, en ordre a no alterar el bon funcionament del servei, informant en tot moment a la FBO.
3. En relació amb els treballadors destinats a l'execució d'aquest contracte, l'empresa contractista assumeix l'obligació d'exercir de manera real, efectiva i continua, el poder de direcció inherent a tot empresari. En particular, assumirà la negociació i el pagament dels salaris, la concessió de permisos, llicències i vacances, les substitucions dels treballadors en els casos de baixa o absència, les obligacions legals en matèria de Seguretat Social, inclòs l'abonament de cotitzacions i el pagament de prestacions, quan procedeixi, les obligacions legals en matèria de prevenció de riscos laborals, l'exercici de la potestat disciplinària, així com quants drets i obligacions es deriven de la relació contractual entre empleat i ocupador.
4. L'empresa contractista vetllarà especialment perquè els treballadors adscrits a l'execució del contracte desenvolupin la seva activitat sense extralimitar-se en les funcions desenvolupades respecte de l'activitat delimitada en els plecs com a objecte del contracte.
5. L'empresa contractista haurà de designar, al menys, un Cap d'equip de la plantilla assignada al servei, que tindrà entre les seves obligacions les següents:
  - a) Actuar com a interlocutor de l'empresa contractista davant de la FBO, canalitzant, d'una banda, la comunicació entre aquella i el personal integrant de l'equip de treball adscrit al contracte i, d'una altra banda, de la FBO, en relació a totes les qüestions derivades de l'execució del contracte.
  - b) Distribuir el treball entre el personal encarregat de l'execució del contracte, i impartir a aquests treballadors les ordres i instruccions de treball que siguin necessàries en relació amb la prestació del servei contractat.
  - c) Supervisar el correcte compliment per part del personal integrant de l'equip de treball de les funcions que té encomanades, així com controlar l'assistència d'aquest personal al lloc de treball.
  - d) Organitzar el règim de vacances del personal adscrit a l'execució del contracte, havent de coordinar-se adequadament l'empresa contractista amb la FBO, per no alterar el bon funcionament del servei.
  - e) Realitzar la formació del personal que s'incorpori al servei.
  - f) Informar a la FBO sobre les variacions, ocasionals o permanents, en la composició de l'equip de treball adscrit a l'execució del contracte.

## 10. PREVENCIÓ DE RISCOS LABORALS

El contractista resta obligat al compliment de:



- a) La Llei 31/1995, de 8 de novembre, de prevenció de riscos laborals.
- b) La Llei 54/2003, de 12 de desembre, de reforma del marc normatiu de la prevenció de riscos laborals.
- c) El R.D. 171/2004, de 30 de gener, que desenvolupa l'article 24 de la Llei 31/1995.

El contractista haurà d'informar i formar el personal sobre el pla d'emergència i evacuació del Museu Olímpic i de l'Esport, així com de les funcions que haurà de assumir en base a aquest pla d'emergència. A més, inclourà amb un informe, l'avaluació de riscos propis i els riscos que poden afectar als treballadors i usuaris de la FBO.

## 11. RÈGIM SANCIONADOR

**11.1. Les infraccions** que cometi el contractista en l'execució dels serveis, es classifiquen en molt greus, greus i lleus.

Es classificaran o es consideraran infraccions **MOLT GREUS**:

1. La demora en l'inici de la prestació de serveis superior a un dia, sobre la data prevista en l'acta d'inici del servei, llevat que concorri causa de força major.
2. Paralitzacions o interrupcions de la prestació dels serveis per més de 24 hores, a no ser que hi concorri causa de força major.
3. La prestació manifestament defectuosa o irregular dels serveis, amb l'incompliment de les condicions establertes.
4. Cessió, subarrendament o traspàs total o parcial dels serveis, sense autorització expressa de l'òrgan competent de la FBO.
5. La desobediència reiterada per més de dues vegades pel que fa a la mateixa qüestió, de les ordres de la FBO en relació amb la prestació del servei, quan les conseqüències de la desobediència siguin molt greus.
6. La cessació en la prestació del servei pel contractista, sense la concurrència de les circumstàncies legals que la facin legítima.
7. L'incompliment de les obligacions laborals i de seguretat social i en matèria de riscos laborals, en relació al personal adscrit als serveis.
8. L'incompliment en la presentació dels fulls de salari dins dels dos mesos següents a la signatura del contracte dels treballadors adscrits al servei i en cada nova incorporació en la durada del servei.
9. La no utilització dels recursos tècnics i humans oferts.
10. Manca de subscripció o de vigència de les pòlisses d'assegurança que el contractista té l'obligació de concertar, després que la FBO hagi requerit expressament la subsanació de la deficiència.
11. Qualsevol actuació que afecti la seguretat de les instal·lacions i dels usuaris/es.
12. L'ocultació o falsejament exprés de la informació.
13. La no cobertura de les absències que perjudiquin el servei.
14. Incompliment d'un o més criteris proposats en l'oferta en el procés de contractació d'aquest servei.





Tindran la consideració d'infraccions **GREUS**:

1. La inobservança de les prescripcions sanitàries o l'incompliment de les ordres de la FBO per tal d'evitar situacions insalubres, perilloses o molestes al públic.
2. L'incompliment d'acords o decisions de la FBO sobre variacions de detall dels serveis que no impliquin despeses per al contractista.
3. Les irregularitats inadmissibles en la prestació dels serveis, d'acord amb les condicions fixades en el present plec.
4. Defectes greus en la conservació i manteniment dels elements de la instal·lació.
5. El tracte incorrecte amb els usuaris del servei.
6. La reiteració en la comissió de faltes lleus.
7. La desobediència reiterada per més de dues vegades pel que fa a la mateixa qüestió, de les ordres de la FBO en relació amb la prestació del servei, quan les conseqüències de la desobediència siguin greus o lleus.

Tindran la consideració d'infraccions **LLEUS**:

Totes les altres no previstes anteriorment i que infringeixin d'alguna manera les condicions establertes en aquest plec de condicions i sempre en perjudici lleu dels serveis.

**11.2.** Les **sancions** que podrà imposar la FBO al contractista seran les següents:

- 11.** Per la comissió d'infraccions molt greus, multes de 900 € a 3.000 €.  
La comissió de dues infraccions molt greus podrà ser sancionada amb la rescissió del contracte, confiscació de la fiança i indemnització de danys i perjudicis.
2. Les infraccions greus amb multes de 300 € a 900 €.  
La comissió de cinc infraccions greus podrà ser sancionada amb la rescissió del contracte, confiscació de la fiança i indemnització de danys i perjudicis.
3. Les faltes lleus podran ser sancionades amb multes de 60 € a 300 € i la indemnització de danys i perjudicis.

**11.3.** La imposició de sancions requerirà la incoació de l'oportú expedient.

En l'esmentat expedient es donarà audiència al contractista.

**11.4.** L'import de les sancions econòmiques podrà ser descomptat del preu, a percebre pel contractista o bé podrà carregar-se sobre la garantia constituïda. En aquest darrer cas, el contractista haurà de reposar l'import de la garantia en la seva totalitat, a requeriment de la FBO i en el termini que aquest assenyali.

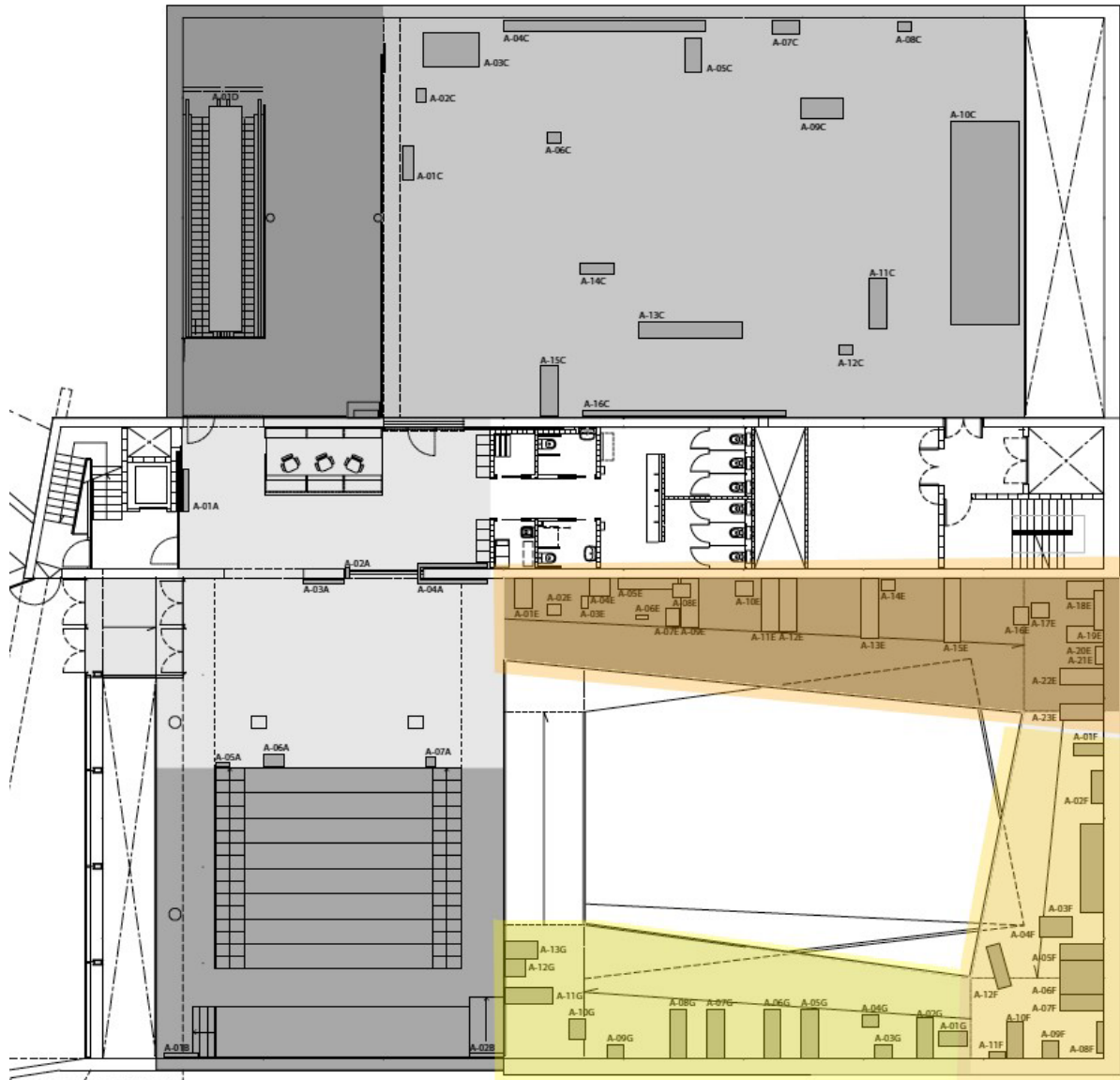


## ANNEX 1. RELACIÓ DEL PERSONAL A SUBROGAR DEL SERVEI DE VIGILÀNCIA

Personal	Conveni	Antiguitat	Contracte	Jornada	Salari Anual	Pactes en vigor	observacions
vigilant de seguretat	Conveni col·lectiu estatal d'empreses de seguretat	29/07/2015	100	100%	29.448,47 €	Plus Cap d'Equip: 500 € bruts/mensuals	-
vigilant de seguretat	Conveni col·lectiu estatal d'empreses de seguretat	28/11/2003	100	100%	22.847,23 €	-	-
vigilant de seguretat	Conveni col·lectiu estatal d'empreses de seguretat	26/06/2008	100	100%	22.179,48 €	-	I.T
vigilant de seguretat	Conveni col·lectiu estatal d'empreses de seguretat	31/05/2021	100	100%	20.176,24 €	-	-
vigilant de seguretat	Conveni col·lectiu estatal d'empreses de seguretat	07/12/2023	100	100%	20.176,24 €	-	-

(1) NO INCLOU ELS PLUSOS PER NOCTURNITAT NI FESTIVITAT

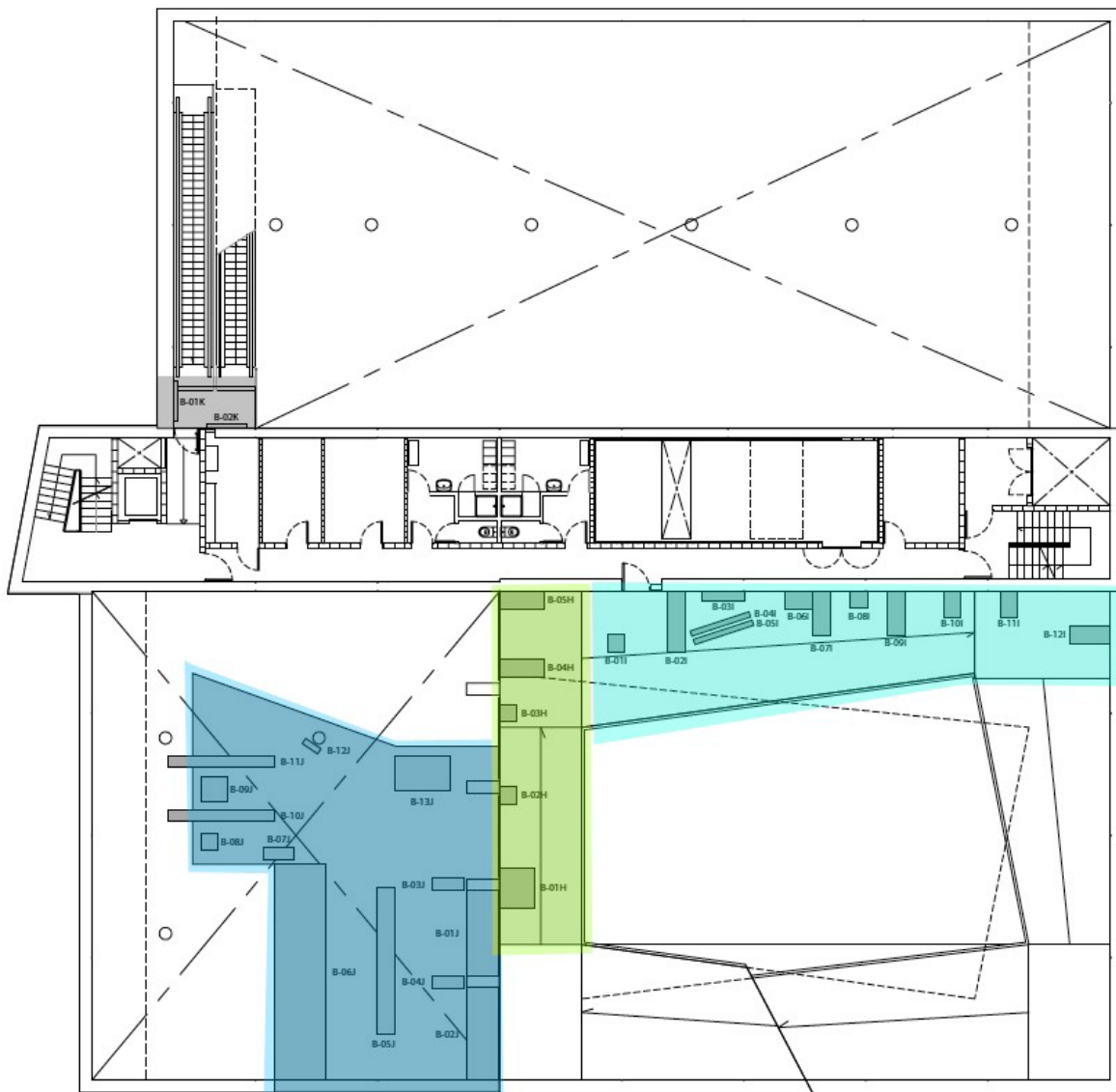
## ANNEX 2. PLÀNOLS DE L'EDIFICI



Zona 1: passatge de l'esport des de la vitrina de marató fins a la de rugbi

Zona 2: passatge de l'esport des de la bicicleta de ciclisme fins al bobsleigh

Zona 3: passatge de l'esport des de l'skeleton fins a patins de 4 rodes



Zona 4: passatge de l'esport des de la vitrina d'hoquei patins fins a la de balles

Zona 5: passatge de l'esport des de la natació Phelps fins a la samarreta del FC Barcelona de bàsquet

Zona 6: pioners de l'esport



Zona 7: Hall de la fama i part de Barcelona'92

Zona 8: Barcelona'92

Zona 9: Espai Samaranch

Zona 10: Espai Motor