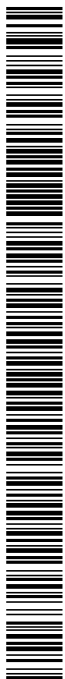


BASES TÈCNIQUES
REPARACIÓ DE LA
COBERTA DE LA ZONA
DE SERVEIS DE LA
LLAR D'INFANTS ELS
POPS

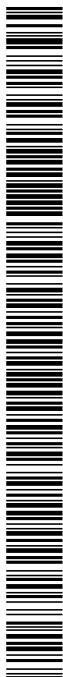
SERVEIS TÈCNICS MUNICIPALS

AGOST 2024



ÍNDEX

1. Memòria
 - 1.1. Antecedents
 - 1.2. Objecte de les bases tècniques
 - 1.3. Normativa urbanística
 - 1.4. Situació i disponibilitat de la finca
 - 1.5. Termini d'execució
 - 1.6. Descripció de les obres
 - 1.7. Resum de la valoració
 - 1.8. Justificació d'obra completa
 - 1.9. Autoritzacions administratives
2. Amidaments i Pressupost
3. Estudi Bàsic de Seguretat i Salut
4. Documentació Gràfica
 - Plànol 01. Emplaçament, coberta i accessos del projecte original
 - Plànol 02. Sanejament projecte original
 - Plànol 03. Detalls coberta
5. Fotografies estat actual



1. MEMÒRIA

1.1. ANTECEDENTS

La Llar d'Infants Els Pops, ubicada a l'Av. Josep Pla i Casadevall nº4, va ser construïda l'any 2006 i consta d'una superfície construïda de 797 m2, ubicada dins una parcel·la de 1.493 m2.

En visita realitzada per tècnics municipals, s'han observat un seguit de deficiències greus que afecten a la impermeabilització de la coberta, provocant filtracions d'aigua que afecten a diferents espais de la llar d'infants municipal.

1.2. OBJECTE DE LES BASES TÈCNIQUES

Constitueix l'objecte d'aquest document definir i valorar la solució adoptada per resoldre les incidències exposades en els antecedents, amb estricta compliment del que disposa el Reial Decret Legislatiu 3/2011, de 14 de novembre, pel qual s'aprova el text refós de la Llei de Contractes del Sector Públic i el Decret 179/1995.

Aquesta intervenció consistirà bàsicament en el desmuntatge de l'actual coberta, el sanejat de tota la superfície, i la formació d'una nova coberta amb aïllament tipus PIR (poliisocianurato) amb pendents i amb doble capa de làmina impermeable, essent la última autoprotegida per a fer de capa d'acabat.

1.3. NORMATIVA URBANÍSTICA

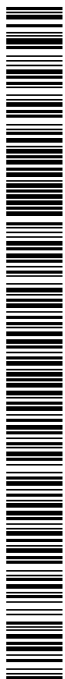
La normativa urbanística d'aplicació és la que recull el vigent Pla d'Ordenació Urbana Municipal de Lloret de Mar, que la Comissió Territorial d'Urbanisme de Girona en sessió celebrada en data 28 de juny de 2007 aprovà el Text Refós de l'expressat Pla, i quina Normativa Urbanística fou publicada al Diari Oficial de la Generalitat núm. 4994, de data 24 d'octubre de 2007.

El POUM, qualifica la finca objecte de les obres de reforma en Sistema Urbanístic d'equipaments, clau 1.4B – Escolar

Referència cadastral: 6773102DG8167S0001YU

Les obres a realitzar no comporten la modificació de cap paràmetre urbanístic, ocupació, edificabilitat, canvi d'ús, alçades, ni d'elements estructurals.

1.4. SITUACIÓ I DISPONIBILITAT DE LA FINCA



Totes les obres descrites en aquestes bases tècniques s'ubiquen dins la Llar d'Infants Municipal Els Pops, situada a l'avinguda de Josep Pla Casadevall, 4, 17310 Lloret de Mar, Girona

Es tracta d'un centre educatiu amb una superfície construïda de 797 m2, construït l'any 2006.

1.5. TERMINI D'EXECUCIÓ

Per executar les obres definides en aquesta memòria s'ha previst un termini màxim de dos mesos.

1.6. DESCRIPCIÓ DE LES OBRES

Dins el marc de les tasques de reparació de la coberta de la Llar d'Infants Els Pops, aquestes bases tècniques inclouen les obres de reforma definides a l'estat d'amidaments i documentació gràfica d'aquest document, que en síntesis corresponen a:

- Desmuntatge dels elements que conformen l'actual coberta i el sanejat del forjat sobre el qual s'executarà la nova coberta.
- Subministrament i la col·locació de plaques d'aïllament PIR que faran a la vegada d'aïllant tèrmic i de formació de pendents.
- Subministrament i col·locació de impermeabilització amb sistema no adherit de doble capa, sent la primera de làmina de betum elastòmer SBS, 4kg/m2, amb armadura de vel de vidre, i la segona de làmina de betum elastòmer SBS, de 5kg/m2, amb autoprotecció mineral i armadura de feltre de polièster de 150 gr/m2.
- Remats d'elements singulars de la coberta i entregues amb els baixants d'evacuació d'aigües.

1.7. RESUM DE LA VALORACIÓ

En base a la valoració feta, agafant com a referència els costos reals de les intervencions efectuades de característiques semblants en aquest darrers anys, s'obté una estimació de pressupost per a coneixement de l'administració de 29.536,96€ IVA inclòs.

1.8. JUSTIFICACIÓ D'OBRA COMPLETA

Segons l'article 9 i 12.3 del Reglament d'Obres, Activitats i Serveis dels Ens Locals, decret 179/1995, de 13 de juny, l'obra es classifica com a obres ordinàries de conservació i manteniment, per tractar-se d'obres amb l'objecte de fer front al deteriorament que es produeix pel mer transcurs del temps o per l'ús natural del bé. I segons l'article 35.2 les obres de conservació i

SIGNATURES

1.- ARNAU MACH NIUBO (TCAT) (Arquitecte Tècnic Municipal), 16/08/2024 10:46
2.- MIRIAM RODRÍGUEZ ARJONILLA (TCAT) (Regidora delegada d'Equipaments Municipals), 16/08/2024 10:55

manteniment han de ser objecte d'una documentació anàloga a la de les reparacions menors, que en aquest cas aquesta documentació està formada per les presents bases tècniques per no ser necessari un projecte.

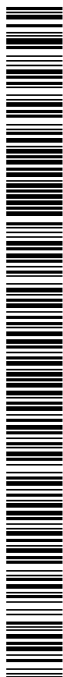
1.9. AUTORITZACIONS ADMINISTRATIVES

Per l'execució d'aquestes obres no es necessària cap autorització ni concessió administrativa d'altres administracions o organismes oficials.

2. AMIDAMENTS I PRESSUPOST

P	Ut	Descripció	Amid	Preu unitari	Subtotal
1.		Reparació coberta llar infants Els Pops			
1.1	Ut	Desmuntatge de sistema antiaus existent i posterior muntatge un cop acabades les feines. Inclou reposició de peces que es puguin trencar al retirar l'element.	1,00	90,00	90,00
1.2	Ut	Retirada de lloses filtron existents d'acabat de coberta amb mitjans manuals, càrrega manual i transport de la runa fins a l'abocador municipal o deixalleria.	270,00	3,87	1.044,90
1.3	M2	Retirada de geotèxtil, làmina de PVC existents, i restes vegetals, amb mitjans manuals, i càrrega manual i transport de la runa fins a l'abocador municipal o deixalleria. Inclou sanejat del forjat un cop descobert.	270,00	1,89	510,30
1.4	M2	Subministrament i col·locació de plaques d'aïllament PIR (poliisocianurato) de 60mm de gruix, fixat a la superfície mecànicament i formant pendents per afavorir l'evacuació de les aigües pluvials.	270,00	24,04	6.490,80
1.5	M2	Imprimació de superfícies per a millorar l'adherència de la làmina impermeable.	280,00	2,26	632,80
1.6	M2	Subministrament i col·locació de impermeabilització amb sistema no adherit de doble capa, sent la primera de làmina de betum elastòmer SBS, 4kg/m2, amb armadura de vel de vidre i la segona de làmina de betum elastòmer SBS, de 5kg/m2, amb autoprotecció mineral i armadura de feltre de polièster de 150 gr/m2. Inclou impermeabilització en punts singulars com claraboies, murets, conductes de ventilació, i d'altres elements presents en la coberta.	280,00	28,55	7.994,00
1.7	ML	Subministrament i col·locació de impermeabilització amb làmina de reforç autoprotegida de 5kg/m2 i 500mm en mitges canyes.	80,00	13,86	1.108,80
1.8	ML	Segellat de cobremurs metàl·lics existents.	80,00	4,52	361,60
1.9	Ut	Reforç de la boca del baixant amb làmina de betum elastòmer SBS, 4kg/m2, amb armadura de vel de vidre, i adaptació dels baixant a nova altura, amb tub de PVC i entrega amb caçoleta EPDM.	4,00	250,00	1.000,00
1.10	Ut	Escopidor de planxa preformada d'alumini anoditzat. Inclou perforació a façana i accessoris necessaris.	2,00	640,00	1.280,00

TOTAL PEM	20.513,20
DESPESES GENERALS 13%	2.666,72
BENEFICI INDUSTRIAL 6%	1230,79



TOTAL PEC	24.410,71
IVA 21%	5126,25
TOTAL IMPORT IVA INCLÒS	29.536,96

3. ESTUDI BÀSIC DE SEGURETAT I SALUT

1.DADES DE L'OBRA

Tipus d'obra: Reparació de la coberta de la zona de serveis de la Llar d'Infants Els Pops.

Emplaçament: Avinguda de Josep Pla Casadevall, 4, 17310 Lloret de Mar, Girona

Promotor: Ajuntament de Lloret de Mar

2.DADES TÈCNIQUES DE L'EMPLAÇAMENT

Característiques de l'edifici: L'edifici s'ubica en una parcel·la de 1.493 m2 i consta de 797 m2 construïts en una sola planta.

Instal·lacions de serveis públics, tan vistes com soterrades: Les escomeses que s'usaran són les existents.

Ubicació de vials (amplada, nombre, densitat de circulació) i amplada de voreres: Aquestes bases no contemplen actuació fora de l'àmbit de l'àmbit del centre educatiu.

3.1 INTRODUCCIÓ

Aquest Estudi de Seguretat i Salut estableix, durant l'execució d'aquesta obra, les previsions respecte a la prevenció de riscos d'accidents i malalties professionals, així com informació útil per efectuar en el seu dia, en les degudes condicions de seguretat i salut, els previsibles treballs posteriors de manteniment.

Servirà per donar unes directrius bàsiques a l'empresa constructora per dur a terme les seves obligacions en el terreny de la prevenció de riscos professionals, facilitant el seu desenvolupament, d'acord amb el Reial Decret 1627/1997 de 24 d'octubre, pel qual s'estableixen disposicions mínimes de seguretat i de salut a les obres de construcció.

En base a l'art. 7è, i en aplicació d'aquest Estudi de Seguretat i Salut, el contractista ha d'elaborar un Pla de Seguretat i Salut en el treball en el qual

s'analitzin, estudiïn, desenvolupin i complementin les previsions contingudes en el present document.

El Pla de Seguretat i Salut haurà de ser aprovat abans de l'inici de l'obra pel Coordinador de Seguretat i Salut durant l'execució de l'obra o, quan no n'hi hagi, per la Direcció Facultativa. En cas d'obres de les Administracions Públiques s'haurà de sotmetre a l'aprovació d'aquesta Administració.

Es recorda l'obligatorietat de que a cada centre de treball hi hagi un Llibre d'Incidències pel seguiment del Pla. Qualsevol anotació feta al Llibre d'Incidències haurà de posar-se en coneixement de la Inspecció de Treball i Seguretat Social en el termini de 24 hores.

Tanmateix es recorda que, segons l'art. 15è del Reial Decret, els contractistes i sot-contractistes hauran de garantir que els treballadors rebin la informació adequada de totes les mesures de seguretat i salut a l'obra.

La comunicació d'obertura del centre de treball a l'autoritat laboral competent haurà d'incloure el Pla de Seguretat i Salut.

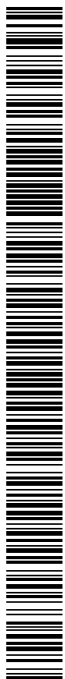
El Coordinador de Seguretat i Salut durant l'execució de l'obra o qualsevol integrant de la Direcció Facultativa, en cas d'apreciar un risc greu imminent per a la seguretat dels treballadors, podrà aturar l'obra parcialment o totalment, comunicant-lo a la Inspecció de Treball i Seguretat Social, al contractista, sots-contractistes i representants dels treballadors.

Les responsabilitats dels coordinadors, de la Direcció Facultativa i del promotor no eximiran de les seves responsabilitats als contractistes i als sots-contractistes (art. 11è).

3.2 PRINCIPIS GENERALS APLICABLES DURANT L'EXECUCIÓ DE L'OBRA

L'article 10 del R.D.1627/1997 estableix que s'aplicaran els principis d'acció preventiva recollits en l'art. 15è de la "Ley de Prevención de Riesgos Laborales (Ley 31/1995, de 8 de noviembre)" durant l'execució de l'obra i en particular en les següents activitats:

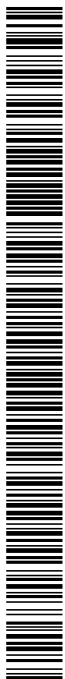
- a) El manteniment de l'obra en bon estat d'ordre i neteja.
- b) L'elecció de l'emplaçament dels llocs i àrees de treball, tenint en compte les seves condicions d'accés i la determinació de les vies o zones de desplaçament o circulació.
- c) La manipulació dels diferents materials i la utilització dels mitjans auxiliars.
- d) El manteniment, el control previ a la posada en servei i el control periòdic de les Instal·lacions i dispositius necessaris per a l'execució de l'obra, amb objecte de corregir els defectes que poguessin afectar a la seguretat i salut dels treballadors.
- e) La delimitació i condicionament de les zones d'emmagatzematge i dipòsit dels diferents materials, en particular si es tracta de matèries i substàncies perilloses.
- f) La recollida dels materials perillosos utilitzats.



- g) L'emmagatzematge i l'eliminació o evacuació de residus i runes.
- h) L'adaptació en funció de l'evolució de l'obra del període de temps efectiu que s'haurà de dedicar a les diferents feines o fases del treball.
- i) La cooperació entre els contractistes, sots-contractistes i treballadors autònoms.
- j) Les interaccions i incompatibilitats amb qualsevol altre tipus de feina o activitat que es realitzi a l'obra o prop de l'obra.

Els principis d'acció preventiva establerts a l'article 15è de la Llei 31/95 són els següents:

1. L'empresari aplicarà les mesures que integren el deure general de prevenció, d'acord amb els següents principis generals:
 - a) Evitar riscos
 - b) Avaluar els riscos que no es puguin evitar
 - c) Combatre els riscos a l'origen
 - d) Adaptar el treball a la persona, en particular amb el que respecta a la concepció dels llocs de treball, l'elecció dels equips i els mètodes de treball i de producció, per tal de reduir el treball monòton i repetitiu i reduir els efectes del mateix a la salut
 - e) Tenir en compte l'evolució de la tècnica
 - f) Substituir allò que és perillós per allò que tingui poc o cap perill
 - g) Planificar la prevenció, buscant un conjunt coherent que integri la tècnica, l'organització del treball, les condicions de treball, les relacions socials i la influència dels factors ambientals en el treball
 - h) Adoptar mesures que posin per davant la protecció col·lectiva a la individual
 - i) Donar les degudes instruccions als treballadors
2. L'empresari tindrà en consideració les capacitats professionals dels treballadors en matèria de seguretat i salut en el moment d'encomanar les feines.
3. L'empresari adoptarà les mesures necessàries per garantir que només els treballadors que hagin rebut informació suficient i adequada puguin accedir a les zones de risc greu i específic.
4. L'efectivitat de les mesures preventives haurà de preveure les distraccions i imprudències no temeràries que pogués cometre el treballador. Per a la seva aplicació es tindran en compte els riscos addicionals que poguessin implicar determinades mesures preventives, que només podran adoptar-se quan la magnitud dels esmentats riscos sigui substancialment inferior a les dels que es pretén controlar i no existeixin alternatives més segures.
5. Podran concertar operacions d'assegurances que tinguin com a finalitat garantir com a àmbit de cobertura la previsió de riscos derivats del treball, l'empresa respecte dels seus treballadors, els treballadors autònoms respecte d'ells mateixos i les societats cooperatives respecte els socis, l'activitat dels quals consisteixi en la prestació del seu treball personal.



3.3. IDENTIFICACIÓ DELS RISCOS

Sense perjudici de les disposicions mínimes de Seguretat i Salut aplicables a l'obra establertes a l'annex IV del Reial Decret 1627/1997 de 24 d'octubre, s'enumeren a continuació els riscos particulars de diferents treballs d'obra, tot i considerant que alguns d'ells es poden donar durant tot el procés d'execució de l'obra o bé ser aplicables a d'altres feines.

S'haurà de tenir especial cura en els riscos més usuals a les obres, com ara són, caigudes, talls, cremades, erosions i cops, havent-se d'adoptar en cada moment la postura més adient pel treball que es realitzi.

A més, s'ha de tenir en compte les possibles repercussions a les estructures d'edificació veïnes i tenir cura en minimitzar en tot moment el risc d'incendi.

Tanmateix, els riscos relacionats s'hauran de tenir en compte pels previsible treballs posteriors (reparació, manteniment...).

3.3.1. MAQUINÀRIA I MITJANS AUXILIARS

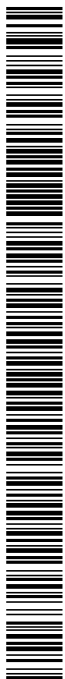
- Atropellaments, topades amb altres vehicles, atrapades.
- Interferències amb instal·lacions de subministrament públic (aigua, llum, gas...).
- Desplom i/o caiguda de maquinària d'obra (sitges, grues...).
- Riscos derivats del funcionament de grues.
- Caiguda de la càrrega transportada.
- Generació excessiva de pols o emanació de gasos tòxics.
- Caigudes des de punts alts i/o des d'elements provisionals d'accés (escales, plataformes).
- Cops i ensopagades.
- Caiguda de materials, rebots.
- Ambient excessivament sorollós.
- Contactes elèctrics directes o indirectes.
- Accidents derivats de condicions atmosfèriques.
- Explosions.
- Electrocutacions.

3.3.2. TREBALLS PREVIS

- Interferències amb instal·lacions de subministrament (aigua, llum, gas...).
- Caigudes des de punts alts i/o des d'elements provisionals d'accés (escales, plataformes).
- Cops i ensopagades.
- Caiguda de materials, rebots.
- Sobre esforços per postures incorrectes.
- Bolcada de piles de material.
- Riscos derivats de l'emmagatzematge de materials (temperatura, humitat, reaccions químiques).

3.3.3. ENDERROCS

- Interferències amb instal·lacions de subministrament públic (aigua, llum, gas...).
- Generació excessiva de pols o emanació de gasos tòxics.
- Projecció de partícules durant els treballs.



- Caigudes des de punts alts i/o des d'elements provisionals d'accés (escales, plataformes).
- Contactes amb materials agressius.
- Talls i punxades.
- Cops i ensopagades.
- Caiguda de materials, rebots.
- Ambient excessivament sorollós.
- Fallida de l'estructura.
- Sobre esforços per postures incorrectes.
- Acumulació i baixada de runes.

3.3.4. MOVIMENT DE TERRES I EXCAVACIONS

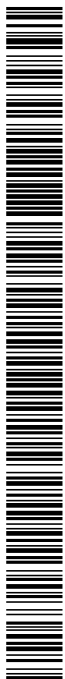
- Interferències amb Instal·lacions de subministrament públic (aigua, llum, gas...).
- Generació excessiva de pols o emanació de gasos tòxics.
- Caigudes des de punts alts i/o des d'elements provisionals d'accés (escales, plataformes).
- Cops i ensopagades.
- Despreniment i/o esllavissament de terres i/o roques.
- Caiguda de materials, rebots.
- Ambient excessivament sorollós.
- Desplom i/o caiguda de les parets de contenció, pous i ras .
- Accidents derivats de condicions atmosfèriques.
- Sobre esforços per postures incorrectes.
- Riscos derivats del desconeixement del sòl a excavar.

3.3.5. RAM DE PALETA

- Generació excessiva de pols o emanació de gasos tòxics.
- Projecció de partícules durant els treballs.
- Caigudes des de punts alts i/o des d'elements provisionals d'accés (escales, plataformes).
- Contactes amb materials agressius.
- Talls i punxades.
- Cops i ensopagades.
- Caiguda de materials, rebots.
- Ambient excessivament sorollós.
- Sobre esforços per postures.
- Riscos derivats de l'emmagatzematge de materials (temperatura, humitat, reaccions químiques).

3.3.6. REVESTIMENTS I ACABATS

- Generació excessiva de pols o emanació de gasos tòxics.
- Projecció de partícules durant els treballs.
- Caigudes des de punts alts i/o des d'elements provisionals d'accés (escales, plataformes).
- Contactes amb materials agressius.
- Talls i punxades.
- Cops i ensopagades.
- Caiguda de materials, rebots.
- Sobre esforços per postures incorrectes.
- Bolcada de piles de material.
- Riscs derivats de l'emmagatzematge de materials (reaccions químiques, temperatura, etc.).



3.3.7. INSTAL·LACIONS

- Interferències amb Instal·lacions de subministrament públic (aigua, llum, gas...).
- Caigudes des de punts alts i/o des d'elements provisionals d'accés (escales, plataformes).
- Talls i punxades.
- Cops i ensopegades.
- Caiguda de materials, rebots.
- Emanacions de gasos en obertures de pous morts.
- Contactes elèctrics directes o indirectes.
- Sobreesforços per postures incorrectes.
- Caigudes de pals i antenes.

3.3.8. RELACIÓ NO EXHAUSTIVA DELS TREBALLS QUE IMPLIQUEN RISCOS ESPECIALS (Annex II del R.D. 1627/1997)

- Treballs amb riscos especialment greus de sepultament, enfonsament o caiguda d'altura, per les particulars característiques de l'activitat desenvolupada, els procediments aplicats o l'entorn del lloc de treball.
- Treballs en els quals l'exposició a agents químics o biològics suposi un risc d'especial gravetat, o pels quals la vigilància específica de la salut dels treballadors sigui legalment exigible.
- Treballs amb exposició a radiacions ionitzants pels quals la normativa específica obligui a la delimitació de zones controlades o vigilades.
- Treballs en la proximitat de línies elèctriques d'alta tensió.
- Treballs que exposin a risc d'ofegament per immersió.
- Obres d'excavació de túnels, pous i altres treballs que suposin moviments de terres subterranis.
- Treballs realitzats en immersió amb equip subaquàtic.
- Treballs realitzats en cambres d'aire comprimit.
- Treballs que impliquin l'ús d'explosius.
- Treballs que requereixin muntar o desmuntar elements prefabricats pesats.

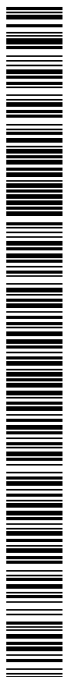
3.4. MESURES DE PREVENCIÓ I PROTECCIÓ

Com a criteri general primaran les proteccions col·lectives en front les individuals. A més, s'hauran de mantenir en bon estat de conservació els medis auxiliars, la maquinària i les eines de treball. D'altra banda els medis de protecció hauran d'estar homologats segons la normativa vigent.

Tanmateix, les mesures relacionades s'hauran de tenir en compte pels previsible treballs posteriors (reparació, manteniment...).

3.4.1. MESURES DE PROTECCIÓ COL·LECTIVA

- Senyals de STOP en les sortides de vehicles, senyals d'obligatorietat d'ús de casc, cinturó de seguretat, ulleres i caretes, protectors auditius, botes i guants.
- Senyal d'entrada i sortida de vehicles, senyals de prohibició de pas a persones alienes a l'obra, d'encendre foc, fumar i aparcar.
- Senyals indicatives de la localització de la farmaciola i extintors. Cinta de senyalització.
- Organització i planificació dels treballs per evitar interferències entre les diferents feines i circulacions dins l'obra.



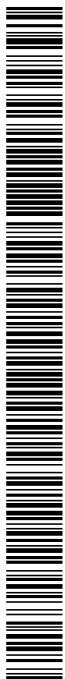
- Senyalització de les zones de perill.
- Preveure el sistema de circulació de vehicles i la seva senyalització, tant a l'interior de l'obra com en relació amb els vials exteriors.
- Deixar una zona lliure a l'entorn de la zona excavada pel pas de maquinària.
- Immobilització de camions mitjançant falques i/o topalls durant les tasques de càrrega i descàrrega.
- Respectar les distàncies de seguretat amb les Instal·lacions existents.
- Els elements de les Instal·lacions han d'estar amb les seves proteccions aïllants.
- Fonamentació correcta de la maquinària d'obra.
- Muntatge de grues fet per una empresa especialitzada, amb revisions periòdiques, control de la càrrega màxima, delimitació del radi d'acció, frenada, blocatge, etc.
- Revisió periòdica i manteniment de maquinària i equips d'obra.
- Sistema de rec que impedeixi l'emissió de pols en gran quantitat
- Comprovació de l'adequació de les solucions d'execució a l'estat real dels elements (subsòl, edificacions veïnes).
- Comprovació d'apuntaments, condicions d'estrebats i pantalles de protecció de rases.
- Utilització de paviments antilliscants.
- Col·locació de baranes de protecció en llocs amb perill de caiguda.
- Col·locació de xarxa en forats horitzontals.
- Protecció de forats i façanes per evitar la caiguda d'objectes (xarxes, lones).
- Ús de canalitzacions d'evacuació de runes, correctament instal·lades.
- Ús d'escales de mà, plataformes de treball i bastides.

3.4.2. MESURES DE PROTECCIÓ INDIVIDUAL

- Utilització de caretes i ulleres homologades contra la pols i/o projecció de partícules.
- Utilització de calçat de seguretat.
- Utilització de casc homologat.
- A totes les zones elevades on no hi hagi sistemes fixes de protecció caldrà establir punts d'ancoratge segurs per poder subjectar-hi el cinturó de seguretat homologat, la utilització del qual serà obligatòria.
- Utilització de guants homologats per evitar el contacte directe amb materials agressius i minimitzar el risc de talls i punxades.
- Utilització de protectors auditius homologats en ambients excessivament sorollosos.
- Utilització de mandils.
- Sistemes de subjecció permanent i de vigilància per més d'un operari en els treballs amb perill d'intoxicació. Utilització d'equips de subministrament d'aire.

3.4.3. MESURES DE PROTECCIÓ A TERCERS

- Tancament, senyalització i enllumenat de l'obra. En el cas que el tancament envaeixi la calçada s'ha de preveure un camí alternatiu. Per protegit pel pas de vianants.
- El tancament ha d'impedir que persones alienes a l'obra puguin entrar.
- Preveure el sistema de circulació de vehicles tant a l'interior de l'obra



- com en relació amb els vials exteriors.
- Immobilització de camions mitjançant falques i/o topalls durant les tasques de càrrega i descàrrega.
 - Comprovació de l'adequació de les solucions d'execució a l'estat real dels elements (subsòl, edificacions veïnes).
 - Protecció de forats i façanes per evitar la caiguda d'objectes (xarxes, lones).

3.5 PRIMERS AUXILIS

Es disposarà d'una farmaciola amb el contingut de material especificat a la normativa vigent. Haurà de contenir el mitjans i productes necessaris per a satisfer les necessitats d'una cura d'urgència i de les que no requereixin assistència mèdica especial.

S'informarà a l'inici de l'obra, de la situació dels diferents centres mèdics als quals s'hauran de traslladar els accidentats. És convenient disposar a l'obra i en lloc ben visible, d'una llista amb els telèfons i adreces dels centres assignats per a urgències, ambulàncies, taxis, etc. per garantir el ràpid trasllat dels possibles accidentats.

3.6 NORMATIVA APLICABLE

SEGURETAT I SALUT EN LES OBRES DE CONSTRUCCIÓ

- **Directiva 92/57/CEE** de 24 de Junio (DO: 26/08/92)

Disposiciones mínimas de seguridad y de salud que deben aplicarse en las obras de construcción temporales o móviles

- **RD 1627/1997** de 24 de octubre (BOE: 25/10/97) Disposiciones mínimas de Seguridad y de Salud en las obras de construcción

Transposició de la Directiva 92/57/CEE

Deroga el RD 555/86 sobre obligatorietat d'inclusió d'Estudi de

Seguretat i Higiene en projectes d'edificació i obres públiques

- **Ley 31/1995** de 8 de noviembre (BOE: 10/11/95) Prevención de riesgos laborales

Desenvolupament de la Llei a través de les següents disposicions:

- **RD 39/1997** de 17 de enero (BOE: 31/01/97)

Reglamento de los Servicios de Prevención

- **RD 485/1997** de 14 de abril (BOE: 23/04/97)

Disposiciones mínimas en materia de señalización, de seguridad y salud en el trabajo

- **RD 486/1997** de 14 de abril (BOE: 23/04/97)

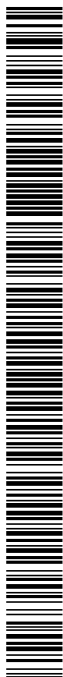
Disposiciones mínimas de seguridad y salud en los lugares de trabajo

En el capítol 1 exclou les obres de construcció però el RD 1627/1997

l'esmenta en quant a escales de mà.

Modifica i deroga alguns capítols de la Ordenanza de Seguridad e Higiene en el trabajo (O. 09/03/1971)

- **RD 487/1997** de 14 de abril (BOE: 23/04/97)



Disposiciones mínimas de seguridad y salud relativas a la manipulación manual de cargas que entrañe riesgos, en particular dorsolumbares, para los trabajadores

- **RD 488/97** de 14 de abril (BOE: 23/04/97)

Disposiciones mínimas de seguridad y salud relativas al trabajo con equipos que incluyen pantallas de visualización

- **RD 664/1997** de 12 de mayo (BOE: 24/05/97)

Protección de los trabajadores contra los riesgos relacionados con la exposición a agentes biológicos durante el trabajo

- **RD 665/1997** de 12 de mayo (BOE: 24/05/97)

Protección de los trabajadores contra los riesgos relacionados con la exposición a agentes cancerígenos durante el trabajo

- **RD 773/1997** de 30 de mayo (BOE: 12/06/97)

Disposiciones mínimas de seguridad y salud, relativas a la utilización por los trabajadores de equipos de protección individual

- **RD 1215/1997** de 18 de julio (BOE: 07/08/97)

Disposiciones mínimas de seguridad y salud para la utilización por los trabajadores de los equipos de trabajo Transposició de la Directiva 89/655/CEE sobre utilització dels equips de treball

Modifica i deroga alguns capítols de la Ordenanza de Seguridad e Higiene en el trabajo (O. 09/03/1971)

- **O. de 20 de mayo de 1952** (BOE: 15/06/52)

Reglamento de Seguridad e Higiene del Trabajo en la industria de la Construcción

Modificacions:O. de 10 de diciembre de 1953 (BOE: 22/12/53)

O. de 23 de septiembre de 1966 (BOE: 01/10/66)

Art. 100 a 105 derogats per O. de 20 de gener de 1956

- **O. de 31 de enero de 1940. Andamios: Cap. VII, art. 66º a 74º**

(BOE: 03/02/40)

Reglamento general sobre Seguridad e Higiene

- **O. de 28 de agosto de 1970. Art. 1º a 4º, 183º a 291º y Anexos I y II** (BOE: 05/09/70; 09/09/70)

Ordenanza del trabajo para las industrias de la Construcción, vidrio y cerámica

Correcció d'errades: BOE: 17/10/70

- **O. de 20 de septiembre de 1986** (BOE: 13/10/86)

Modelo de libro de incidencias correspondiente a las obras en que sea obligatorio el estudio de Seguridad e Higiene

Correcció d'errades: BOE: 31/10/86

- **O. de 16 de diciembre de 1987** (BOE: 29/12/87)

Nuevos modelos para la notificación de accidentes de trabajo e instrucciones para su cumplimiento y tramitación

- **O. de 31 de agosto de 1987** (BOE: 18/09/87)

Señalización, balizamiento, limpieza y terminación de obras fijas en vías fuera de poblado.

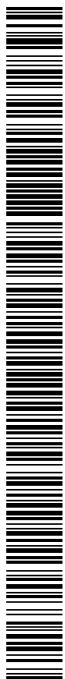
- **O. de 23 de mayo de 1977** (BOE: 14/06/77)

Reglamento de aparatos elevadores para obras

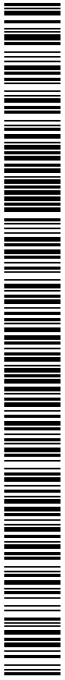
Modificació: O. de 7 de marzo de 1981 (BOE: 14/03/81)

- **O. de 28 de junio de 1988** (BOE: 07/07/88)

Intrucción Técnica Complementaria MIE-AEM 2 del Reglamento de Aparatos de elevación y Manutención referente a grúas-torre desmontables para obras



Modificació: O. de 16 de abril de 1990 (BOE: 24/04/90)
- **O. de 31 de octubre de 1984** (BOE: 07/11/84)
Reglamento sobre seguridad de los trabajos con riesgo de amianto
- **O. de 7 de enero de 1987** (BOE: 15/01/87)
Normas complementarias del Reglamento sobre seguridad de los trabajos con riesgo de amianto
- **RD 1316/1989** de 27 de octubre (BOE: 02/11/89)
Protección a los trabajadores frente a los riesgos derivados de la exposición al ruido durante el trabajo
- **O. de 9 de marzo de 1971** (BOE: 16 i 17/03/71)
Ordenanza General de Seguridad e Higiene en el trabajo
Correcció d'errades: BOE: 06/04/71
Modificació: BOE: 02/11/89
Derogats alguns capítols per: Ley 31/1995, RD 485/1997, RD 486/1997, RD 664/1997, RD 665/1997, RD 773/1997 i RD 1215/1997
- **O. de 12 de gener de 1998** (DOG: 27/01/98)
S'aprova el model de Llibre d'Incidències en obres de construcció
- **Resoluciones aprobatorias de Normas técnicas Reglamentarias para distintos medios de protección personal de trabajadores**
- R. de 14 de diciembre de 1974 (BOE: 30/12/74): N.R. MT-1: Cascos no metálicos
- R. de 28 de julio de 1975 (BOE: 01/09/75): N.R. MT-2: Protectores auditivos
- R. de 28 de julio de 1975 (BOE: 02/09/75): N.R. MT-3: Pantallas para soldadores
Modificació: BOE: 24/10/75
- R. de 28 de julio de 1975 (BOE: 03/09/75): N.R. MT-4: Guantes aislantes de electricidad
Modificació: BOE: 25/10/75
- R. de 28 de julio de 1975 (BOE: 04/09/75): N.R. MT-5: Calzado de seguridad contra riesgos mecánicos
Modificació: BOE: 27/10/75
- R. de 28 de julio de 1975 (BOE: 05/09/75): N.R. MT-6: Banquetas aislantes de maniobras
Modificació: BOE: 28/10/75
- R. de 28 de julio de 1975 (BOE: 06/09/75): N.R. MT-7: Equipos de protección personal de vías respiratorias. Normas comunes y adaptadores faciales
Modificació: BOE: 29/10/75
- R. de 28 de julio de 1975 (BOE: 08/09/75): N.R. MT-8: Equipos de protección personal de vías respiratorias: filtros mecánicos
Modificació: BOE: 30/10/75
- R. de 28 de julio de 1975 (BOE: 09/09/75): N.R. MT-9: Equipos de protección personal de vías respiratorias: mascarillas autofiltrantes
Modificació: BOE: 31/10/75
- R. de 28 de julio de 1975 (BOE: 10/09/75): N.R. MT-10: Equipos de protección personal de vías respiratorias: filtros químicos y mixtos contra amoníaco
Modificació: BOE: 01/11/75
- Normativa d'àmbit local (ordenances municipals)



4.DOCUMENTACIÓ GRÀFICA

Plànol 01. Emplaçament, coberta i accessos del projecte original

Plànol 02. Sanejament projecte original

Plànol 03. Detalls coberta

Codi Segur de Verificació: 42fd1b66-80d9-4370-943c-5a77071b6c5b
Origen: Administració
Identificador document original: ES_L01170950_2024_13683213
Data d'impressió: 22/10/2024 10:39:06
Pàgina 17 de 20

SIGNATURES
1.- ARNAU MACH NIUBO (TCAT) (Arquitecte Tècnic Municipal), 16/08/2024 10:46
2.- MIRIAM RODRÍGUEZ ARJONILLA (TCAT) (Regidora delegada d'Equipaments Municipals), 16/08/2024 10:55



AJUNTAMENT DE LLORET DE MAR
Aquest document és una còpia autèntica del document electrònic original. Comprovi l'autenticitat del document a la web de tràmits de l'Ajuntament de Lloret de Mar (https://tramits.lloret.org/OAC/ValidarDocLloret.jsp?idioma=ca). Utilitzi el "Codi per a la validació" que apareix a la capçalera.

REVISIÓ	DATA	DIBUJANT	COMP.

AJUNTAMENT DE LLORET DE MAR

PROJECCió

PROJECCió DE L'EDIFICI I
CONSTRUCCió D'UNA
ESCOLA BRESSOL

Empremada:
C/ Sra de Rosell i Casadeval
LLORET DE MAR

Tècnic Responsable:
FELIPE RICHAGUERER BARRIEN,
Arquitecte.

Titul del plànol:
PLANTA D'EMPLACAMENT
COBERTA I ACCESOS

PE

A01

Número Plànol:

Escala: 1 / 400

Data: 16/08/2024

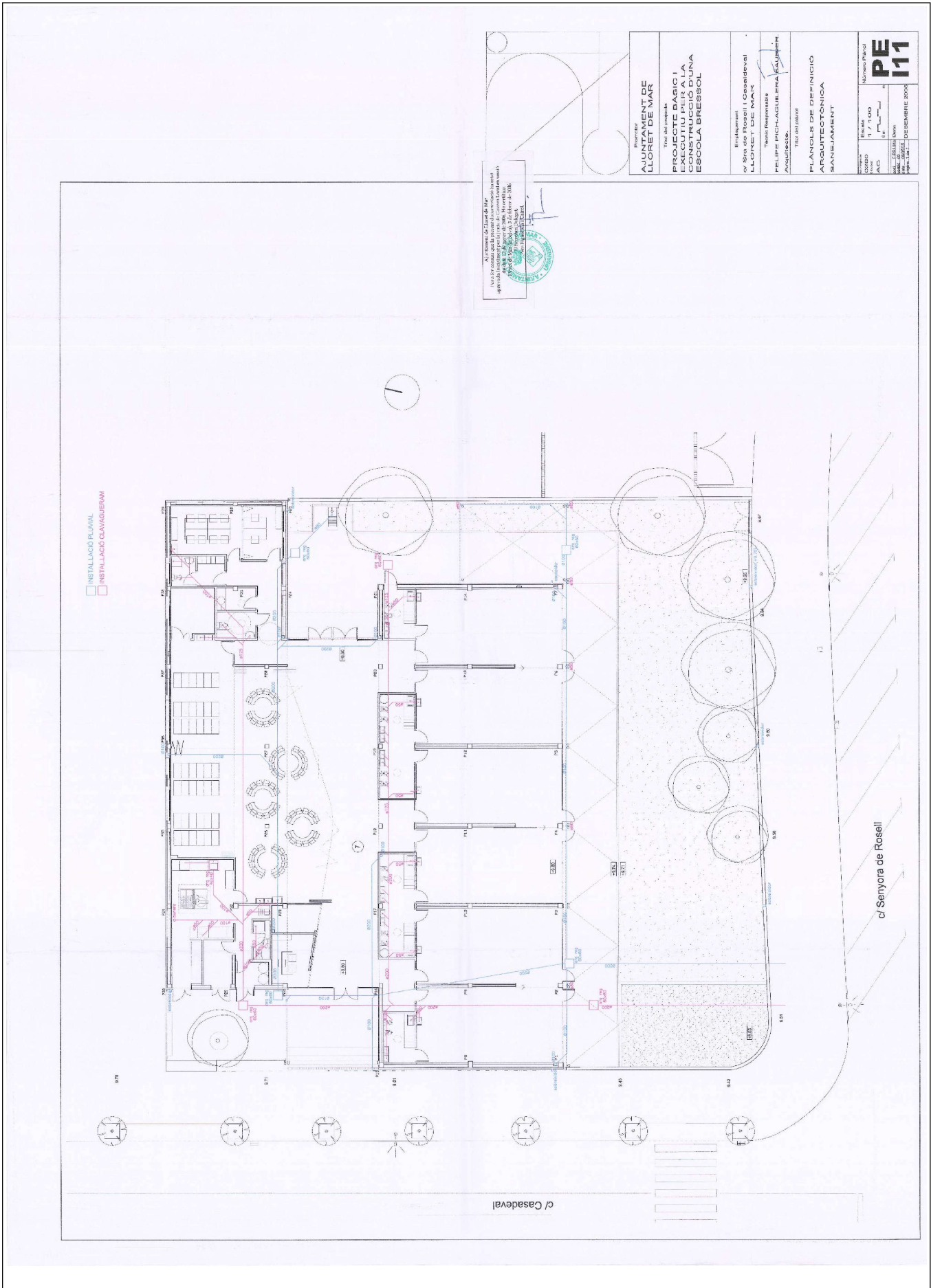
Data: 16/08/2024

Codi Segur de Verificació: 42fd1b66-80d9-4370-943c-5a77071b6c5b
Origen: Administració
Identificador document original: ES_L01170950_2024_13683213
Data d'impressió: 22/10/2024 10:39:06
Pàgina 18 de 20

SIGNATURES
1.- ARNAU MACH NIUBO (TCAT) (Arquitecte Tècnic Municipal), 16/08/2024 10:46
2.- MIRIAM RODRÍGUEZ ARJONILLA (TCAT) (Regidora delegada d'Equipaments Municipals), 16/08/2024 10:55



AJUNTAMENT DE LLORET DE MAR
Aquest document és una còpia autèntica del document electrònic original. Comprovi l'autenticitat del document a la web de tràmits de l'Ajuntament de Lloret de Mar (<https://tramits.lloret.org/OAC/ValidarDocLloret.jsp?idioma=ca>). Utilitzi el "Codi per a la validació" que apareix a la capçalera.

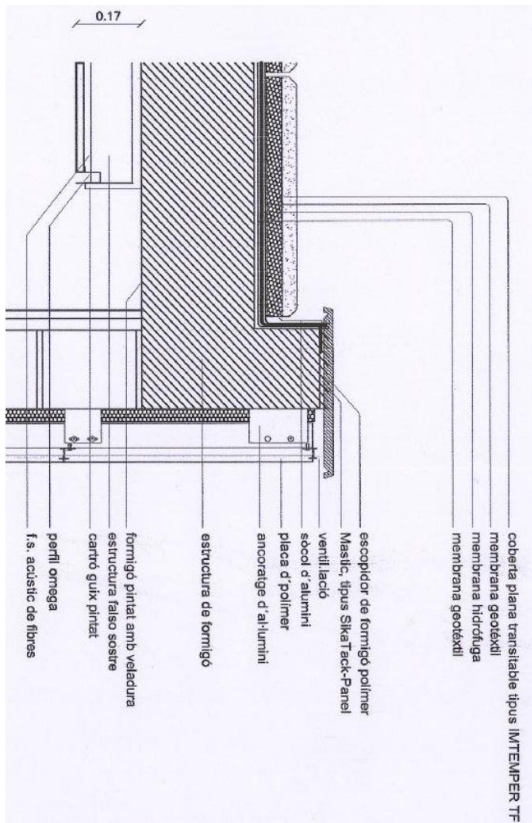


Aquest document és l'últim de la sèrie de projectes.
 Tota la informació que la presentació de l'obra i els seus
 components està basada en les dades i informació que
 apareix a la presentació de l'obra. No s'ha de considerar
 un document definitiu i no s'ha de considerar un document
 amb caràcter de projecte definitiu.
 Lloret de Mar, 16 d'Agost del 2024.
 Arnau Mach Niubo
 Tècnic Municipal

AJUNTAMENT DE LLORET DE MAR Títol del projecte: PROJECTE BÀSIC I CONSTRUCCIÓ D'UNA ESCOLA BRESSOL	
Emplaçament: c/ Sta de Rosell i Casadeval LLORET DE MAR	Títol del projecte: PLÀNOLS DE DEFINICIÓ ARQUITÈCTÒNICA SANEJAMENT
Autor: FELIPE PICHAGUIEREA CALUJERTE Arquitecte.	Títol del projecte: PLÀNOLS DE DEFINICIÓ ARQUITÈCTÒNICA SANEJAMENT
Data: 17/10/2024	Número Projecte: PE 111
Autor: FELIPE PICHAGUIEREA CALUJERTE	Data: 17/10/2024
Data: 17/10/2024	Data: 17/10/2024

DETAIUS COBERTA

Detall coberta actual

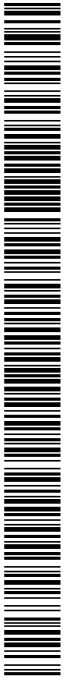


Detall coberta nova



1. Llosa de formigó.
2. Aïllament PIR (poliisocianurato).
3. Imprimació de superfícies.
4. Capa de impermeabilització amb làmina betum elastòmer SBS, 4kg/m², amb armadura de veï de vidre.
5. Capa de impermeabilització i acabat de coberta, amb làmina de betum elastòmer SBS, de 5kg/m², amb autoprotecció mineral i armadura de feltre de polièster de 150 gr/m².
6. Impermeabilització amb làmina de reforç autoprotegida de 5kg/m² i 500mm en mitges canyes.





5. FOTOGRAFIES ESTAT ACTUAL

