



**Ajuntament
de Barcelona**

BIMSA, Barcelona d'Infraestructures Municipals

INFORME TÈCNIC RELATIU A OFERTA ANORMALMENT BAIXA

Contracte de Serveis d'Assistència Tècnica a la Direcció de Planificació i Gestió d'Inversions en la gestió de criteris de valoració i clàusules especials dels procediments de contractació de Barcelona d'Infraestructures Municipals, SA, amb mesures de contractació pública sostenible

Referència: ITOB24012

Expedient: 610.2024.055

Títol: SUBMINISTRAMENT, INSTAL·LACIÓ I POSADA EN SERVEI DEL SISTEMA AUDIOVISUAL PER A LES NOVES OFICINES DE BARCELONA D'INFRAESTRUCTURES MUNICIPALS A L'EDIFICI MEDIATIC, SITUAT AL CARRER ROC BORONAT 117 AL DISTRICTE DE SANT MARTÍ AMB MESURES DE CONTRACTACIÓ PÚBLICA SOSTENIBLE

Licitador: DOMINION INDUSTRY & INFRASTRUCTURAS, SL

P licitació: 512.708,78 €

Oferta: 414.976,92€

Baixa: 19,06 %

Barcelona, a 18 de setembre de 2024

A. ANTECEDENTS I OBJECTE DEL PRESENT INFORME

Una vegada s'ha procedit a l'apertura econòmica de pliques corresponent a la licitació: “**SUBMINISTRAMENT, INSTAL·LACIÓ I POSADA EN SERVEI DEL SISTEMA AUDIOVISUAL PER A LES NOVES OFICINES DE BARCELONA D'INFRAESTRUCTURES MUNICIPALS A L'EDIFICI MEDIATIC, SITUAT AL CARRER ROC BORONAT 117 AL DISTRICTE DE SANT MARTÍ AMB MESURES DE CONTRACTACIÓ PÚBLICA SOSTENIBLE**”, expedient: **610.2024.055**, del resultat de la mateixa s'observa, realitzats els càlculs oportuns previstos en el Plec de Clàusules Administratives Particulars, que hi ha **DOS (2)** ofertes anormalment baixes. Això suposa per tant que d'acord amb el que preveu l'Article 149 de la Llei 9/2017 de 8 de novembre, de Contractes del Sector Públic, correspon requerir als licitadors incursos en aquesta situació, segons assenyalava el punt 4 del citat article, per a que aquests justifiquin i desglossin raonadament i detalladament el baix nivell dels seus preus. A aquests efectes, el licitador **DOMINION INDUSTRY & INFRASTRUCTURAS, SL** ha estat objecte de requeriment per aquest motiu, havent rebut una comunicació de BIMSA en la que s'indiquen els elements a incloure en el seu informe justificatiu. Havent estat presentat el citat informe davant l'Òrgan de Contractació dins del termini atorgat, correspon emetre informe motivat d'avaluació de la citada justificació als efectes de determinar l'admissió o el rebuig de l'oferta presentada.

El procediment que ens ocupa en el present cas és una licitació relativa a un contracte de subministrament i instal·lació d'equips audiovisuals.

En base a la petició d'informació sol·licitada al licitador, així com en la seva resposta, en el que segueix es desenvolupa l'anàlisi detallada de la justificació lliurada, seguint el mateix índex proposat en la carta de requeriment.

B. ANÀLISI DE L'INFORME PRESENTAT PEL LICITADOR

L'informe de justificació presentat pel licitador no s'ajusta exactament a l'índex expositiu sol·licitat a la carta enviada per BIMSA, però aporta tota la informació sol·licitada.

Seguidament, repassem un per un tots els punts en els que es requeria justificació per part del licitador.

1. COST DE LA MA D'OBRA DIRECTE

- a. Estudi detallat del personal necessari per a l'execució de les obres (propi/ subcontractat/operaris maquinària de lloguer), nombre d'equips, composició i determinació de les dedicacions de tots ells, amb indicació diferenciada de personal fixa i eventual pel personal propi

El PCAP sol·licita que el licitador porti un quadre de preus i un pressupost corresponent al subministrament, instal·lació i posada en servei del sistema audiovisual de les noves oficines de BIMSA. En aquest pressupost s'inclouen les partides d'equipament audiovisual instal·lat i connexionat i les partides alçades associades a la programació dels sistemes, les posades en marxa, les formacions i la redacció de l'as built.

El licitador ha aportat aquest pressupost assignant un preu unitari als equips subministrats (sense instal·lació), i un preu zero a les partides alçades anteriors.

El cost directe del personal que realitza la instal·lació, la programació dels sistemes, les posades en marxa, les formacions, l'as built, i també el personal que realitza les compres, les recepcions de materials i el replanteig de la instal·lació, el licitador l'avalua en un nombre d'hores segons diferents perfils professionals i els multiplica pel cost empresa corresponent.

A la figura 1 el licitador explica el personal que s'involucra a l'obra:

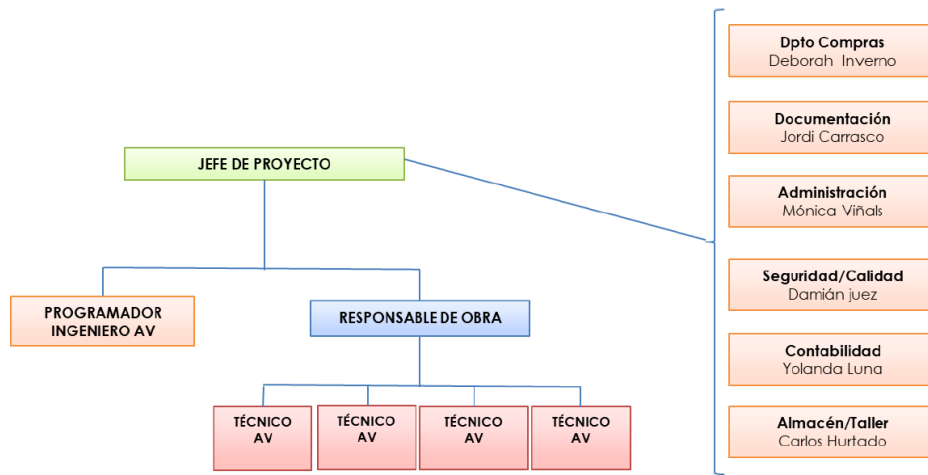


Fig 1

A la figura 2 el licitador estima les hores de treball associades a cada perfil professional:

TAREAS / PERFIL EQUIPO DE TRABAJO	Jefe de Proyecto	Responsable de Obra	Técnico AV 1	Técnico AV 2	Técnico AV 3	Técnico AV 4	Programador (Ingeniero AV)
Adjudicación							
Firma contrato	16						
Fase de fabricació							
Fase de Subministrament		8					
Replanteos	16	16					
Programación		8					100
Compras	16	16					
Fase de Instal·lació	30						
<i>CABLATGE, ARMARIS Y CAIXES DE CONEXIÓ</i>		48	48	64	64	64	
<i>INSTAL·LACIÓ D'EQUIPS</i>		128	128	128	128	128	
<i>CONFIGURACIÓ</i>		20	20	20	20	20	14
Posada a Marxa	16	16	20	20	20	20	12
Formació		8	10	10			
TOTAL HORAS DE DEDICACIÓN	94	268	226	242	232	232	126

Fig 2

El licitador no fa cap menció a utilitzar personal extern.

b. Costos horaris del personal d'obra segons el conveni col·lectiu d'aplicació

L'empresa licitadora està acollida al Conveni Siderometal·lúrgic de la província de Barcelona. Les taules de salari mínim del Conveni per a l'any 2024 són:

GRUPO PROFESIONAL	DIVISIÓN FUNCIONAL	Columna 1	Columna 2	Columna 3
		Sal. Convenio Euros/mes	Pagas Extras Euros/mes	TOTAL AÑO 2024 Euros/año
1	Técnicos/as	2.406,93	2.406,93	33.697,03
2	Técnicos/as	2.255,52	2.255,52	31.577,23
3	Técnicos/as	2.080,77	2.080,77	29.130,85
	Operarios/as			
	Empleados/as			
4	Operarios/as	1.999,18	1.999,18	27.988,48
	Empleados/as			
5	Operarios/as	1.926,24	1.926,24	26.967,31
	Empleados/as			
6	Operarios/as	1.869,17	1.869,17	26.168,40
	Empleados/as			
7	Operarios/as	1.848,17	1.848,17	25.874,41
	Empleados/as			

La cotització a la Seguretat Social per part de l'empresa és del 34,33%:

SS empresa	34,33%
(1) contingències comunes	23,60%
(2) contingències professionals	3,85%
(3) tipus general atur	5,50%
(4) FOGASA	0,20%
(5) formació professional	0,60%
(6) MEI	0,58%

I per tant, el preu/hora del personal assignat al contracte segons Conveni és:

H. CONVENI/ANY:	1750				
CATEGORIA	GRUP CONVENI	SALARI BRUT ANUAL CONVENI	SS (34,33%)	COST EMPRESA ANUAL	CD HORA (x12/11)
Cap de projecte/Programador	1	33.697,03	11.568,19	45.265,22	28,22
Respons d'obra/Tècnics instal·ladors	2	31.577,23	10.840,46	42.417,69	26,44

El licitador està assignant un cost horari de 31,31 €/h als perfils del Grup-1 i de 28,66 €/h als perfils del Grup-2; valors superiors als mínims fixats pel Conveni, i per tant correctes.

c. Resum estimatiu del cost de ma d'obra directa del personal propi

Resumint, amb els preus unitaris anteriors i les dedicacions estimades pel licitador a la Fig 2, el cost de ma d'obra directa és doncs de 41.281,72 €.

2. COST DE MAQUINÀRIA

a. Estudi detallat de maquinària a emprar: pròpia/a llogar/propietat dels subcontractistes. Identificació de tots els equips i dels temps de presència en obra

El licitador expressa que només li calen escales i petites bastides. Es tracta d'equips auxiliars.

b. Costos horaris d'utilització dels equips (propis i de lloguer)

El cost s'avalua dins dels costos indirectes.

c. Costos horaris dels operadors

No aplica.

d. Resum estimatiu del cost de la maquinària

El cost s'inclou dins de l'apartat de costos indirectes.

3. COST DE SUBCONTRACTACIÓ

a. Presentació detallada de pressupostos i cartes de compromís d'execució de les empreses subcontractistes de totes les unitats d'obra a subcontractar

No consta que hi hagi subcontractació

b. Resum estimatiu del cost de subcontractació

No aplica.

4. COST DELS MATERIALS

a. Presentació detallada de pressupostos i cartes de compromís d'execució dels proveïdors de les unitats d'obra a executar pel contractista principal

El licitador presenta les ofertes de diferents proveïdors per al subministrament dels materials i dels equips definits al pressupost. I en totes les ofertes on consta el venciment aquest és el juny-juliol/2024.

El licitador declara però a la primera pàgina de la justificació que totes les ofertes tenen una validesa de 6 mesos encara que no ho deixi explícita la oferta del proveïdor.

Es constata que la majoria dels preus unitaris dels materials i equips que consten al pressupost aportat pel licitador coincideixen amb els preus que consten a les ofertes dels subministradors incloses a la justificació. I donat que el termini de validesa de l'oferta fixat a l'annex 2A del PCAP és de 6 mesos, s'entén raonable considerar que el licitador s'ha assegurat que també es compleixi aquest termini amb els seus subministradors.

En resum, la justificació es considera suficient.

b. Resum estimatiu del cost dels materials

El cost total de l'equipament, sense comptabilitzar ma d'obra i medis auxiliars, és el que es desprèn del pressupost que el licitador ha ofertat: 296.549,04 €.

5. COST INDIRECTE D'OBRA

a. Estudi detallat de tots els elements integrants del cost indirecte (instal·lacions, equipament, maquinari, locomoció, dietes, recursos humans, etc)

El licitador inclou dins d'aquest apartat 4 conceptes que els valora estimativament: desplaçaments del personal des de les oficines de Sant Boi, l'aval bancari del contracte, els medis auxiliars d'elevació per a la instal·lació, i la llicència del TCQ per a les certificacions. Els imports per a cadascun d'aquests conceptes els considerem raonables

Entenem que, a la vista del que es senyala a la Fig 1, també caldria afegir dins de l'apartat dels indirectes: el personal de prevenció de riscos, el personal de magatzem, el personal de compres i el de documentació.

En qualsevol cas, donat que tot aquest personal s'aplica a totes les obres de l'empresa, és raonable considerar-lo dins de les despeses generals.

b. Resum estimatiu del cost indirecte d'obra

El resum del cost indirecte estimat per a l'obra queda explícit en el següent quadre del licitador:

CONCEPTO	COSTE TOTAL
Desplazamientos	400,00 €
Aval bancario	270,12 €
Medios de Elevación	484,87 €
Licencia TCQ Certificación	209,45 €
TOTAL COSTES INDIRECTOS	1.364,44 €

Costos associats al personal de prevenció, de qualitat, de magatzem, de documentació o de compres, s'entenen inclosos dins de les despeses generals de l'empresa i caldrà contrastar-los dins del compte de Pèrdues i Guanys com a personal d'estructura.

6. DESPESES GENERALS

a. Justificació detallada de les despeses generals d'empresa d'aplicació

El licitador declara unes despeses generals del 13,2% sobre el cost de producció, amb un import total de 44.773,77 €.

En la justificació inicial del licitador no s'aporta la documentació que acredita el percentatge de les despeses generals. El licitador adueix que els comptes del 2023 encara no havien estat auditats.

Posteriorment s'ha requerit al licitador que, en absència dels comptes del 2023, aporti el compte de Pèrdues i Guanys de l'any 2022 amb un desglossat que quantifiqui les despeses no productives (gerència, administració, staff, despeses d'explotació, administració, càrregues financeres, etc). Com a resposta d'aquest requeriment, el licitador en aquesta ocasió ja ha pogut aportar l'auditoria de comptes del 2023, tot i que d'ella no s'ha pogut extreure l'import associat al personal d'estructura.

Per concretar aquest import sobre el personal d'estructura, s'ha fet un segon requeriment al licitador per tal que aporti aquesta documentació. El document ha estat finalment rebut a BIMSA el 10/setembre/2024.

La conclusió de l'anàlisi dels comptes és la següent:

XIFRA DE NEGOCI 2023	182.612.000
DESPESES PERSONAL	3.700.000
Personal d'estructura	3.700.000
ALTRES DESPESES D'EXPLOTACIÓ	12.831.000
Arrendaments	5.720.000
Reparació i conservació	376.000
Serveis professionals independents	0
Transport	1.233.000
Altres serveis exteriors	5.209.000
Tributs	161.000
Pèrdues, deteriorament i renov provisions	132.000
AMORTITZACIÓ IMMOBILITZAT	3.303.000
DESPESA FINANCERA	1.423.000
TOTAL DESPESES GENERALS	21.257.000
% Desp. Grls respecte xifra de negoci	11,64%

Fent el càlcul sobre l'oferta econòmica presentada, l'import associat a les Despeses Generals de l'empresa seria de 48.305,50 €.

- b. Quantificació del percentatge a aplicar sobre el Cost de Producció, entenent com a tal el resultat de la suma dels costos determinats des del punt 1 al 5

En l'apartat anterior ja s'ha quantificat l'import de les despeses generals.

7. BENEFICI INDUSTRIAL

- a. Indicació del benefici industrial aplicat a la oferta en percentatge sobre el Cost de Producció, entenent com a tal el resultat de la suma dels costos determinats des del punt 1 al 5

El licitador informa un 9,14% sobre el cost de producció, amb un import total de 31.007,95 €.

En funció del cost total es comprovarà si és factible aquest benefici.

8. IMPORT FINAL DE L'OFERTA

- a. Sumatori final de tots els costos i benefici, anteriorment determinats, més les partides alçades a justificar no sotmeses a baixa, que necessàriament haurà de coincidir amb el import indicat en la proposta econòmica presentada pel licitador

El resum dels apartats anteriors es mostra a la següent taula:

COST		VENDA
EQUIPAMENT	296.549,04	
MA D'OBRA	41.281,72	
COSTOS INDIRECTES	1.364,44	
DESPESES GENERALS	48.305,50	
	387.500,70	414.976,92

És a dir, el cost del contracte és inferior a la venda ofertada, i per tant hi ha benefici positiu.

9. COHERÈNCIA PERSONAL PROPI (si s'escau)

- a. Justificació de coherència amb l'oferta presentada de percentatge d'hores de personal propi amb contracte laboral

NO APLICA

10. COHERÈNCIA SUBCONTRACTACIÓ (si s'escau)

- a. Justificació de coherència amb l'oferta presentada de percentatge de subcontractació declarat

NO APLICA

11. ALTRES CONCEPTES QUE SUPOSIN UN ESTALVI DE COST, SI S'ESCAU

NO APLICA

C. CONCLUSIONS

A la vista del que ha estat analitzat en els apartats precedents, cal concloure que el licitador **HA JUSTIFICAT SUFICIENTMENT** l'import de la seva oferta, i en conseqüència entenem que aquesta hauria de ser acceptada.