

**PLEC DE CLÀUSULES ADMINISTRATIVES DEL PROCEDIMENT OBERT EN RÈGIM DE CONCESSIÓ DEMANIAL PER A LA UTILITZACIÓ PRIVATIVA DE L'ESPAI DE DOMINI PÚBLIC TRAMITACIÓ ORDINÀRIA, PER L'ADJUDICACIÓ DE L'EXPLOTACIÓ DEL BAR-RESTAURANT DEL LOCAL SOCIAL DE MEDINYÀ SITUAT AL CARRER MIGDIA 20 DE MEDINYÀ .**

**Índex de continguts**

<b>1. DISPOSICIONS GENERALS.....</b>	<b>3</b>
1.1. Poder adjudicador.....	3
1.2. Òrgan de contractació.....	3
1.3. Objecte del contracte.....	3
1.4. Necessitats administratives a satisfer i idoneïtat del contractes.....	4
1.5 . Naturalesa del contracte i règim jurídic.....	4
1.6. Durada del contracte.....	5
1.7. Cànon .....	5
1.8. Procediment de selecció i adjudicació.....	6
1.9. Aptitud per contractar.....	6
1.10. Mitjans de comunicació electrònics.....	8
<b>2. DISPOSICIONS RELATIVES A LA LICITACIÓ, L'ADJUDICACIÓ I LA FORMALITZACIÓ DEL CONTRACTE.....</b>	<b>8</b>
2.1. Presentació de documentació i de proposicions.....	8
2.2.. Contingut dels sobres:.....	10
2.3. Mesa de contractació.....	13
2.4. Qualificació de la documentació.....	14
2.5. Criteris de valoració de les proposicions.....	15
2.6. Classificació de les ofertes i requeriment de documentació previ a l'adjudicació. .....	17
2.7 . Garantia definitiva. ....	19
2.8. Publicitat de la licitació.....	20
2.9. Presentació de pliques.....	20



2.10. Adjudicació del contracte.....	20
2.11. Formalització i perfecció del contracte.....	21
2.12. Retorn de la documentació.....	22
<b>3. DISPOSICIONS RELATIVES A LA CONCESSIÓ.....</b>	<b>22</b>
3.1.Àmbit de la concessió. Equipament mobiliari i estris.....	22
3.2. Inici de la concessió.....	23
3.3. Relació amb els usuaris.....	23
3.4. Retolació.....	23
3.5. Inspecció i control.....	23
3.6. Assegurances i responsabilitat.....	24
3.7. Resolució d'incidències.....	25
<b>4. DISPOSICIONS RELATIVES ALS DRETS I OBLIGACIONS DE LES PARTS.....</b>	<b>25</b>
4.1. Drets del concessionari.....	25
4.2. Obligacions del concessionari.....	26
4.3. Prerrogatives de l'Administració.....	29
4.4. Rescat.....	29
<b>5. DISPOSICIONS RELATIVES A LA CESSIÓ I PRÒRROGA DE LA CONCESSIÓ .</b>	<b>30</b>
5.1.. Cessió de la concessió.....	30
5.2.Pròrroga de la concessió.....	30
<b>6. DISPOSICIONS RELATIVES A L'EXTINCIÓ, MODIFICACIÓ I REVERSIÓ DE LA CONCESSIÓ.....</b>	<b>30</b>
6.1. Resolució i extinció de la concessió.....	30
6. 2.Devolució de la garantia definitiva.....	31
6.3. Renúncia i desistiment.....	31
6.4. Supòsits de modificació del contracte.....	31
6.5. Reversió.....	31
<b>7. DISPOSICIONS RELATIVES A LES INFRACCIONS I SANCIONS.....</b>	<b>32</b>
7.1. Infraaccions.....	32
7.2. Sancions.....	33
<b>8. JURISDICCIÓ.....</b>	<b>33</b>



## 1. DISPOSICIONS GENERALS

### 1.1. Poder adjudicador

Ajuntament de Sant Julià de Ramis

Carrer Major, 1

17481

Telèfon: 972 17.09.09

Fax: 972 17.15.33

Pàgina web: [www.santjuliaderamis.cat](http://www.santjuliaderamis.cat)

Perfil del contractant: contractant de l'Ajuntament de Sant Julià de Ramis

<https://santjuliaderamis.eadministracio.cat/contractar-profile-list> ,

### 1.2. Òrgan de contractació.

De conformitat amb la Disposició Addicional 2<sup>a</sup> de la LCSP, correspon als alcaldes i presidents dels ens locals l'adjudicació de les concessions demaniales quan el valor estimat del contracte no superi el 10% dels recursos ordinaris del pressupost ni l'import de sis milions d'euros. En el mateix senti, l'article 60, lletra d) del Decret 336/1988, de 17 d'octubre que aprova el Reglament de Patrimoni dels Ens Locals de Catalunya

### 1.3. Objecte del contracte

El contracte té per objecte atorgar l'ús privatiu del domini públic de l'espai destinat a bar-restaurant situat a l'edifici del local social de Medinyà, situat al Carrer Migdia, 20 de Medinyà.

Aquest edifici és un equipament cultural del poble de Medinyà, que es pretén configurar com un espai per al desenvolupament d'activitats educatives, culturals i d'oci, essent el bar un complement dels diversos serveis del conjunt de l'equipament, i en conseqüència, ha d'oferir una imatge singular, atractiva i respectuosa per a tots els



sectors de la població, col·laborant en el desenvolupament d'activitats que s'hi promocionin.

Per tal de garantir una correcta coordinació entre els usos de les diferents dependències de l'equipament, l'Ajuntament establirà els mecanismes perquè es pugui realitzar amb efectivitat aquesta coordinació.

#### Descripció dels espais interiors:

Espai interior destinat a bar i restaurant: 136,90 útils m<sup>2</sup>.

Espai interior destinat a magatzem: 31,80 útils m<sup>2</sup>.

Serveis higiènics: 32,50 m<sup>2</sup> útils

#### Descripció dels espais exteriors:

Porxo: 30 m<sup>2</sup>.

Terrassa exteriors descoberta : 30 m<sup>2</sup>.

### **1.4. Necessitats administratives a satisfer i idoneïtat del contractes**

Mitjançant aquesta concessió demanial es oferir a les persones usuàries del Centre Cívic de Medinyà un servei de bar amb les característiques que s'estableixin en aquest plec.

### **1.5 . Naturalesa del contracte i règim jurídic.**

Aquest concessió té naturalesa jurídica de concessió demanial d'ús privatiu de béns de domini públic destinat a bar del Centre Cívic, d'acord amb els articles 85.3 i 93 de la Llei 33/2003, de 3 de novembre, de patrimoni de les administracions públiques i els articles 57 i ss. del Reglament del patrimoni dels ens locals, aprovat pel Decret 336/1988, de 17 d'octubre. Així com els articles 201, 217, 218 i 221 del Decret Legislatiu 2/2003, pel qual s'aprova el text refós de la Llei Municipal i de règim local de



Catalunya.

El contracte definit té la qualificació de contracte patrimonial de conformitat amb el que disposen els articles 93.1 de la Llei 33/2003, de 3 de novembre del Patrimoni de les Administracions Públiques (LPAP) i els articles 59 i ss del Reglament de Patrimoni dels Ens Locals , segons el qual l'ús privatiu inherent a l'afectació dels bens demaniais resta subjecte a concessió administrativa

De conformitat amb l'article 9 de la LCSP queden excloses d'aquesta Llei les autoritzacions i concessions sobre béns de domini públic, que es regularan per la seva legislació específica. Per tant, la present concessió es regeix per aquest plec, i per allò no previst, s'aplica l'exposat anteriorment.

### **1.6. Durada del contractes**

La present concessió d'utilització del domini públic tindrà una durada de DOS anys, a comptar de la data de la signatura del contracte. Per acord exprés entre les parts, es podrà prorrogar el contracte, fins a un màxim de SIS anys més. (2+2+2+2), sumant un total, amb pròrrogues incloses, de 8 anys.

### **1.7. Cànon**

L'adjudicatari haurà de satisfer a l'Ajuntament una quantitat anual en concepte de cànon. Aquesta quantitat haurà de ser expressada en la seva oferta econòmica. El cànon que serveix de base de la licitació, es fixa en la quantitat de 3.600 € anuals, IVA no inclòs ( 300,00€ al mes, IVA no inclòs), import que haurà de ser millorat a l'alça pels licitadors, no admetent-se ofertes a la baixa.

Forma de liquidació del cànon anual: L'adjudicatari realitzarà el pagament del cànon per 12 mesos, de forma anticipada, des del dia 1 al 5 de cada mes, mitjançant ingress en el compte bancari que facilitarà l'Ajuntament.



El cànon s'actualitzarà amb l'IPC de Catalunya del grup d'hotels, cafès i restaurants a partir del primer any de contracte.

L'atorgament de la present concessió demanial no comporta l'assumpció de cap obligació econòmica per part de l'Ajuntament de Sant Julià de Ramis, assumint el concessionari qualsevol risc derivat de la gestió del Bar.

Apart del cànon mencionat, el concessionari es farà càrrec del pagament de 250 € mensuals, corresponents als subministraments de llum i aigua.

### **1.8. Procediment de selecció i adjudicació**

De conformitat amb l'article 93 de la Llei 33/2003, de 3 de novembre del Patrimoni de les Administracions Públiques i el disposat a l'article 60.2 del Decret 336/1988 de 17 d'octubre, pel que s'aprova el Reglament de Patrimoni dels ens locals de Catalunya, el procediment per a l'adjudicació de la present concessió demanial resta subjecte al principi de concurrència i la forma d'adjudicació de la mateixa serà el concurs, aplicant-se supletòriament el disposar a la LCSP.

La forma d'adjudicació de la concessió serà mitjançant procediment obert, en què tot empresari interessat podrà presentar una proposició, quedant exclosa tota negociació dels termes del contracte amb els licitadors, utilitzant una pluralitat de criteris d'adjudicació basats en el principi de millor relació qualitat-preu, de conformitat amb l'article 131 de la LCSP.

De conformitat amb el que disposa l'article 66 del Decret 336/1988, de 17 d'octubre, pel qual s'aprova el reglament del patrimoni dels ens locals, la convocatòria per a l'atorgament de la concessió demanial es publicarà al Butlletí Oficial de la Província de Girona, en el perfil del contractant de l'Ajuntament de Sant Julià de Ramis <https://santjuliaderamis.eadministracio.cat/contractar-profile-list> , en el taulell d'anuncis



de la Corporació i a la Web municipal .

La valoració de les proposicions i la determinació de l'oferta econòmicament més avantatjosa, s'ha d'atendre a diversos criteris vinculats a l'objecte del contracte, de conformitat amb l'article 145 de la LCSP.

### **1.9. Aptitud per contractar.**

Poden participar en aquest procediment totes les persones físiques o jurídiques, espanyoles o estrangeres, que tinguin plena capacitat d'obrar d'acord amb el que estableix l'article 65 de la LCSP, i que no estiguin afectades per cap de les prohibicions de contractar de l'article 71 de l'esmentada norma, la qual cosa es pot acreditar per qualsevol dels mitjans establerts en l'article 85 de la LCSP.

La capacitat d'obrar de les empreses espanyoles persones jurídiques, de conformitat amb l'article 84 LCSP, s'acredita mitjançant l'escriptura de constitució o modificació inscrita en el Registre Mercantil, quan sigui exigible conforme a la legislació mercantil. Quan no ho sigui, s'acredita mitjançant l'escriptura o document de constitució, estatuts o acta fundacional, en què constin les normes que regulen la seva activitat, inscrits, si s'escau, en el corresponent registre oficial.

També cal aportar el NIF de l'empresa.

La capacitat d'obrar de les empreses espanyoles persones físiques s'acredita amb la presentació del NIF. La capacitat d'obrar de les empreses no espanyoles d'Estat membres de la Unió Europea o signataris de l'Acord sobre Espai Econòmic Europeu s'ha d'acreditar mitjançant la inscripció en els registres professionals o comercials adients o la presentació de les certificacions que s'indiquen a l'apartat 1 de l'annex I del RGLCAP. La capacitat d'obrar de les empreses estrangeres d'Estat no membres de la Unió Europea ni signataris de l'Acord sobre Espai Econòmic Europeu s'acredita amb l'aportació d'un informe emès per la missió diplomàtica permanent o per l'oficina consular d'Espanya del lloc del domicili de l'empresa, en el qual consti, prèvia



acreditació per l'empresa, que figuren inscrites en el registre local professional, comercial o anàleg, o, en el seu defecte, que actuen habitualment en el tràfic local dins l'àmbit de les activitats que abasta l'objecte del contracte. També han d'aportar un informe de la missió diplomàtica permanent d'Espanya o de la Secretaria General de Comerç Exterior, que acrediti que l'Estat del qual són nacionals ha signat l'Acord sobre contractació pública de l'Organització Mundial del Comerç (OMC), sempre que es tracti de contractes de quantia igual o superior a la prevista a l'article 20 de la LCSP, o, en cas contrari, un informe de reciprocitat. A més, aquestes empreses han de tenir oberta una sucursal a Espanya, amb designació d'apoderats o representants per a les seves operacions, i estar inscrites en el Registre Mercantil.

L'Administració pot contractar amb unions d'empresaris que es constitueixin temporalment a aquest efecte, sense que sigui necessària formalitzar-les en escriptura pública fins que no se'ls hagi adjudicat el contracte. Aquests empresaris queden obligats solidàriament davant l'Administració i han de nomenar un representant o apoderat únic amb poders suficients per exercir els drets i complir les obligacions que es derivin del contracte fins a la seva extinció, sens perjudici que les empreses atorguin poders mancomunats per a cobraments i pagaments d'una quantia significativa.

Els licitadors hauran d'estar al corrent del compliment de les seves obligacions tributàries amb l'Ajuntament.

### **1.10. Mitjans de comunicació electrònics.**

Atès que l'Ajuntament no pot garantir a dia d'avui la plena seguretat en cas de presentació de tota la documentació electrònica a través del sobre digital i que es tracta d'un contracte demanial, malgrat que les notificacions que es generin en tot l'expedient siguin electròniques i que l'accés a la documentació sigui també electrònica (a través del Perfil del contractant), la presentació de la documentació per part dels licitadors serà en suport paper.





## 2. DISPOSICIONS RELATIVES A LA LICITACIÓ, L'ADJUDICACIÓ I LA FORMALITZACIÓ DEL CONTRACTE

### 2.1. Presentació de documentació i de proposicions

Els licitadors han de presentar la documentació exigible i les seves proposicions en dos sobres tancats, identificats i signats pel propi licitador o pel representant de l'empresa, tot indicant el nom i cognoms o raó social, respectivament. Així mateix, els sobres han de precisar la licitació a què concorren. En cada sobre s'ha d'incloure un ÍNDEX amb el seu contingut.

Tots els documents que es presentin han de ser originals o bé autèntics, de conformitat amb la legislació vigent. Les empreses estrangeres han de presentar la documentació traduïda de forma oficial al català i/o al castellà.

Aprovada la convocatòria de licitació per part de l'òrgan de contractació, i d'acord amb l'article 156 de la LCSP, aquesta s'anunciarà mitjançant anunci publicat en el Perfil del contractant de l'Ajuntament. La documentació per prendre part en la licitació es presentarà dins el termini de 26 dies hàbils , a comptar des del dia següent la darrera publicació de la l'anunci de licitació al BOP de Girona o al Perfil del Contractant. Si l'últim dia de presentació fos dissabte o festiu, el termini s'entendrà prorrogat fins el primer dia hàbil següent.

La documentació per prendre part en la licitació es presentarà en el Registre general de l'Ajuntament (C Major, 1.de Sant Julià de Ramis) en horari de les 9 del matí a les 2 del migdia.

Igualment, les proposicions podran ser presentades per correu postal. En aquest cas, el licitador haurà de justificar la data d'imposició de l'enviament a l'oficina de Correus (com a màxim fins a la data de l'acabament del termini de presentació de proposicions a les 2 del migdia) i anunciar a l'òrgan de contractació la remissió de l'oferta mitjançant fax



(com a màxim fins a la data de l'acabament del termini de presentació de proposicions a les 6 de la tarda). El número de fax serà el 972 17 15 33. També es podrà enviar al correu electrònic [sjramis@santjuliaderamis.cat](mailto:sjramis@santjuliaderamis.cat).

Sense la concurrència d'ambdós requisits (justificació de l'enviament a Correus fins a les 2 del migdia i presentació per fax o correu electrònic abans de les 6 de la tarda del mateix dia) no serà admesa la documentació, si és rebuda per l'òrgan de contractació amb posterioritat a la data i hora de la finalització del termini assenyalat. Transcorreguts, malgrat això, 10 dies hàbils següents a la indicada data sense que s'hagi rebut la documentació per correu postal, aquesta no serà admesa en cap cas.

Cada licitador no podrà presentar més d'una oferta. Tampoc no podrà subscriure cap oferta en unió temporal amb d'altres si ho ha fet individualment o figurés en més d'una unió temporal. La infracció d'aquestes normes donarà lloc a la no admissió de totes les sol·licituds que hagi subscrit. Una vegada presentada una proposta no es podrà retirar. El licitador estarà obligat a mantenir la seva oferta durant el termini de 3 mesos.

L'esmentada documentació haurà de presentar-se en qualsevol de les llengües cooficials de Catalunya, anar degudament signada pel licitador, ser original o degudament autenticada i haurà de presentar-se en el sobre corresponent.

Les proposicions són secretes i la seva presentació suposa l'acceptació incondicionada per part del licitador del contingut del present plec i la declaració conforme reuneix tots i cadascun dels requisits per contractar.

## **2.2.. Contingut dels sobres:**

**CONTINGUT DEL SOBRE A** (Titulat "Documentació general per a prendre part en el concurs per a l'adjudicació de la concessió de la gestió i explotació del bar-restaurant del Centre Cívic de Medinyà que presenta el Sr./Sra. \_\_\_\_\_, actuant en nom propi o en representació de l'empresa \_\_\_\_\_")



### **a) Capacitat d'obrar de les empreses i personalitat jurídica**

Presentació de la documentació corresponent acreditativa de la capacitat d'obrar i de la personalitat jurídica, d'acord amb les previsions de la clàusula 1.9. En el supòsit que diverses empreses presentin una oferta conjunta de licitació, per integrar una unió temporal d'empreses, cadascuna ha d'acreditar la seva personalitat i capacitat i, a més, cal indicar en un document privat el nom de les empreses que la formen, el percentatge de participació de cadascuna d'elles en l'entitat, i la persona o ens designat per exercir, durant la vigència del contracte, la plena representació de la unió davant l'Administració. Així mateix, ha de constar el compromís de constituir-se formalment en unió temporal, en cas de resultar adjudicatari. El document en què es formalitzi aquest compromís ha d'estar signat pel representant de cadascuna de les empreses que integren la unió.

### **b) Acreditació de la representació i personalitat jurídica dels signants de les ofertes**

Quan es comparegui o es signin proposicions en nom d'un altre, cal presentar un poder suficient o document acreditatiu per fer-ho i una fotocòpia del document nacional d'identitat o del passaport.

### **c) Declaració relativa a les prohibicions per contractar**

Declaració responsable de l'empresa conforme no està inclosa en cap de les prohibicions de contractar previstes a l'article 71 de la LCSP i de trobar-se al corrent del compliment d'obligacions tributàries i amb la Seguretat Social, i de no tenir cap deute amb l'Ajuntament, d'acord amb el model que s'adjunta com a annex 2.

En el supòsit que l'empresa no estigui obligada a estar donada d'alta en algun tribut, a tributar o bé al compliment d'obligacions amb la Seguretat Social, de conformitat amb la legislació vigent aplicable, aquesta circumstància es farà constar mitjançant declaració responsable, especificant el supòsit legal d'exempció que concorre.



#### **d) Submissió als jutjats i tribunals espanyols**

Les empreses estrangeres han d'aportar una declaració de submissió als jutjats i tribunals espanyols per a totes les incidències que puguin sorgir del contracte, amb renúncia expressa al seu fur propi.

#### **e) Documents que acreditin la solvència econòmica i financera**

Es podrà optar per presentar qualsevol del següents documents:

- a) declaracions d'entitats financeres acreditatives de la solvència.
- c) els comptes anuals presentats al Registre Mercantil o llibres de compatibilitat degudament legalitzats
- d) declaració jurada sobre la solvència econòmica i financera

#### **f) Documents que acreditin la solvència professional**

Es podrà optar per presentar qualsevol del següents documents: (ART. 90.4)

- a) justificant d'una assegurança d'indemnització per riscos professionals per un import mínim de 300.000 € o compromís de subscriure una en el cas de resultar adjudicatari
- b) Acreditar mitjançant una declaració responsable que té una experiència de com a mínim dos anys en el ram de les activitats recreatives, sigui com a empresari per compte pròpia o com a treballador per compte aliena.

**CONTINGUT DEL SOBRE B** (Titulat "Documentació relacionada amb els criteris d'adjudicació quantificables manera automàtica i proposició econòmica per a prendre part en el concurs per a l'adjudicació de la concessió de la gestió i explotació del bar-restaurant del Local Cívic de Medinyà, que presenta el Sr./Sra. \_\_\_\_\_, actuant en nom propi o en representació de l'empresa \_\_\_\_\_")

- a) Oferta econòmica. S'expressarà l'import del cànon.

Es presentarà conforme al model que s'adjunta com a Annex núm. 3. La manca de



presentació de l'oferta econòmica comportarà la desestimació automàtica de la proposició presentada pel licitador.

b) La carta de preus dels productes (begudes i menjar):

Refrescos 33 cl

Cervesa 33cl

Aigua 33 cl

Cafè

Cafè amb llet

Tallat

Infusió

Combinats amb alcohol

Entrepans petits i grans

Entrepans freds i calents

Menú setmanal

Menú cap de setmana

Plat combinat

Aquesta carta de preus se revisarà anualment l'IPC de Catalunya del grup d'hotels, cafès i restaurants a partir del primer any de contracte.

c) Activitats de caràcter socio-cultural que el licitador es compromet a realitzar a l'any\_ Es valorarà la programació d'activitats que el licitador es comprometi a efectuar amb la finalitat de dinamitzar el centre entre els veïns.

### **2.3. Mesa de contractació.**

La Mesa de contractació haurà d'estar constituïda per un president/a, pels vocals que es determinin reglamentàriament i per un secretari/ària.

La composició de la Mesa es publicarà al Perfil del contractant de l'Ajuntament.

D'acord amb l'apartat 7 de la Disposició addicional segona de la LCSP, referent a les



competències en matèria de contractació en les entitats locals, la Mesa de contractació estarà presidida per un membre de la Corporació o un funcionari de la mateixa, i en formaran part, com a vocals, la secretària-interventora, així com aquells altres que es designin per part de l'òrgan de contractació entre el personal funcionari de carrera o personal laboral al servei de la Corporació, o membres electes de la mateixa, sense que el seu nombre, en total sigui inferior a quatre (4).

Els membre electes que, en el seu cas, formin part de la Mesa de contractació no podran suposar més d'un terç (1/3) del total dels seus membres.

Actuarà com a secretari/ària un/a funcionari/ària de la Corporació.

En cap cas podrà formar part de la Mesa de contractació ni emetre informes de valoració de les ofertes (si s'escau), el personal eventual. El personal funcionari interí únicament podrà formar part de la Mesa quan no existeixin funcionaris de carrera suficientment qualificats i així s'acrediti a l'expedient.

La Mesa de contractació podrà, igualment, sol·licitar l'assessorament de tècnics o experts independents amb coneixements acreditats en les matèries relacionades amb l'objecte del contracte. Aquesta assistència serà autoritzada per part de l'òrgan de contractació i haurà de ser reflectida expressament a l'expedient, amb referència a la identitat dels tècnics o experts assistents, la seva formació i la seva experiència professional.

La Mesa de contractació, com a òrgan d'assistència tècnica especialitzada, exercirà les següents funcions:

- a) La qualificació de la documentació acreditativa del compliment dels requisits previs, acordant, si s'escau, l'exclusió dels licitadors que no acreditin dit compliment, previ tràmit d'esmena.
- b) La valoració de les proposicions dels licitadors.
- c) Si s'escau, la proposta sobre la qualificació d'una oferta com anormalment baixa



prèvia tramitació del procediment de l'article 149 de la LCSP.

d) La proposta a l'òrgan de contractació d'adjudicació en favor del licitador que hagi presentat la millor oferta d'acord amb els plecs.

La Mesa de Contractació per en aquest contracte estarà integrada pels següents membres:

President:

- Arnau Casademont Dalmau, Regidor de Medinyà.

Vocals:

- Nuri Sarquella Geli, Arquitecta municipal.

- Josep M<sup>a</sup> Balló Ferran, Arquitecte tècnic de l'Ajuntament

Secretària de la Mesa:

Gregori Martínez i Palomé, Secretari- Interventor de l'Ajuntament

Tots els membres de la Mesa tindran veu i vot, excepció feta de la secretària de la Mesa que només tindrà veu.

#### 2.4. Qualificació de la documentació.

La Mesa de contractació qualificarà prèviament, en sessió no pública, la documentació continguda en el **sobre A** i exclourà automàticament aquelles empreses licitadores que no aportin tota la documentació requerida, que l'hagin presentat fora de termini o que no acreditin la capacitat i/o solvència sol·licitades.

Tanmateix, en cas que la Mesa observi defectes o omissions esmenables en la documentació presentada, ho comunicarà als licitadors afectats perquè els corregeixin o esmenin, davant la pròpia Mesa de contractació, en un termini no superior a tres dies hàbils.

Sens perjudici de la comunicació als interessats, l'òrgan de contractació farà pública aquestes circumstàncies mitjançant el seu perfil de contractant.



La Mesa, una vegada qualificada la documentació general i esmenats, en el seu cas, els defectes o omissions de la documentació presentada, determinarà les empreses que s'ajusten als criteris de selecció establerts, amb pronunciament exprés respecte de les admeses a la licitació, les excloses i les causes de la seva exclusió.

### **Valoració de la documentació ponderable automàticament (Sobre B).**

Posteriorment, en el dia, lloc i hora que es comunicarà als licitadors mitjançant fax o correu electrònic, tindrà lloc l'acte públic d'obertura dels sobres B presentats pels licitadors procedint la Mesa de contractació a l'obertura dels admesos.

## **2.5. Criteris de valoració de les proposicions.**

### 1. Proposta econòmica: Fins a 50 punts.

La proposta més alta rebrà la màxima puntuació, disminuint a la resta d'ofertes de forma proporcional a la disminució dels respectius imports sobre la base de la següent fórmula:

$$O=Op*Oc/Oa$$

Op=Proposta que es puntua O=Puntuació obtinguda

Oc=Puntuació màxima del criteri

Oa=Proposta més alta

Tindran una puntuació de 0 punts les proposicions que no millorin el cànon mínim anual.

### 2. Carta de preus (fins a un màxim de 20 punts)

Es valorarà la carta de preus més econòmica. Els licitadors hauran de definir els preus en la seva oferta. Posteriorment, una vegada multiplicat el preu de cada element de la carta pel factor de correcció (K), es sumaran tots ells obtenint un preu total (X) i s'aplicarà la següent fórmula:  $20 \times (3,5-x)$ . La puntuació màxima en aquest criteri serà de 20 i la mínima de 0.





Els coeficients de correcció (K) seran els següents:

Refrescos 33 cl	0,13
Cervesa 33cl	0,25
Aigua 33 cl	0,13
Cafè	0,09
Cafè amb llet	0,06
Tallat	0,06
Infusió	0,06
Combinats amb alcohol	0,03
Entrepans petits i grans	0,05
Entrepans freds i calents	0,05
Menú setmanal	0,15
Menú cap de setmana	0,05
Plat combinat	0,05

3) Activitats de caràcter socio-cultural que el licitador es compromet a realitzar a l'any (fins a un màxim de 30 punts):

Es valorarà amb 3 punts cada activitat de caràcter socio-cultural que el licitador es comprometi a programar.

Es valorarà amb 3 punts cada activitat de caràcter socio-cultural i esportiu que el licitador es comprometi a programar d'interès pel públic local.

Es valorarà amb 1 punt cada diari escrit a Catalunya que el licitador es comprometi a tenir gratuïtament a disposició dels clients, fins un màxim de 3 punts.

Es valorarà cada esport televisat professional i de major seguiment al país (Futbol, Basquet, Motos, F1, etc) que el licitador es comprometi a oferir gratuïtament al públic fins un màxim de 9 punts, seguint les següents puntuacions:

- Futbol (tots els partits dels equips catalans de primera divisió): 4 punts
- Basquet (partits dels equips catalans de l'ACB): 2 punts
- MotoGP: 1 punt
- Altres competicions professionals d'interès pel públic local: 0,5 punts



## **2.6. Classificació de les ofertes i requeriment de documentació previ a l'adjudicació.**

L'òrgan de contractació classificarà, per ordre decreixent, les proposicions presentades. Per realitzar aquesta classificació, tindrà en compte els criteris d'adjudicació assenyalats a la clàusula anterior.

L'òrgan de contractació requerirà a la licitadora que hagi presentat l'oferta econòmicament més avantatjosa per a què, dins del termini de deu dies hàbils a comptar des del següent a aquell en que hagués rebut el requeriment, presenti la documentació esmentada a continuació:

a) Els documents justificatius conforme es troba al corrent del compliment d'obligacions tributàries i amb la Seguretat Social i de les seves obligacions tributàries amb l'Ajuntament de Sant Julià de Ramis, així com el document d'alta en l'Impost sobre Activitats Econòmiques.

b) Per tal que s'acrediti que es troba al corrent de les obligacions tributàries i de les obligacions amb la Seguretat Social, caldrà que aportï la documentació següent:

### **1. En relació amb l'Impost sobre Activitats Econòmiques:**

- Si l'empresa proposada com adjudicatària és subjecte passiu del Impost sobre Activitats Econòmiques i està obligada a pagar aquest Impost, ha de presentar el document d'alta del Impost relatiu a l'exercici corrent en l'epígraf corresponent a l'objecte del contracte o el darrer rebut del Impost, s'ha d'acompanyar d'una declaració responsable de no haver estat donat de baixa en la matrícula de l'Impost.

- Si l'empresa proposada es troba en algun supòsit d'exempció recollit en l'apartat 1 de l'article 82 del Reial decret legislatiu 2/2004, de 5 de març, pel qual s'aprova el text refós de la Llei reguladora de les hisendes locals, aportarà una declaració responsable que ha d'especificar el supòsit legal d'exempció i el document



de declaració en el cens d'obligats tributaris.

2. En relació amb la resta d'obligacions tributàries i amb les obligacions amb la Seguretat Social:

- Certificat positiu de l'Agència Estatal d'Administració Tributària acreditant que l'empresa es troba al corrent d'obligacions tributàries i de la inexistència de deutes de naturalesa tributària amb l'Estat.

- Certificat positiu, emès per la Tresoreria de la Seguretat Social, de trobar-se al corrent en el compliment de les obligacions de l'empresa amb la Seguretat Social.

- Certificat acreditatiu que es troba al corrent de les obligacions tributàries amb l'Ajuntament de Sant Julià de Ramis.

No obstant això, quan l'empresa no estigui obligada a presentar les declaracions o els documents a què es refereixen els punts anteriors, aquesta circumstància s'acreditarà mitjançant una declaració responsable.

A tal efecte són vàlides les certificacions, impreses per via telemàtica, informàtica o electrònica, de caràcter positiu i acreditatives del compliment d'obligacions amb la Tresoreria de la Seguretat Social.

Així mateix, el licitador que hagi presentat l'oferta econòmicament més avantatjosa haurà d'aportar la documentació següent:

- Documents acreditatius de l'efectiva disposició de mitjans que s'hagi compromès a dedicar o adscriure a l'execució del contracte, especialment, acreditar la contractació del . personal amb dificultats d'inserció laboral o risc d'exclusió social vinculats a la seva plantilla de treballadors de conformitat amb l'oferta presentada, que



és una condició essencial del contracte i, per tant, el seu incompliment és causa de resolució.

- Document acreditatiu de la constitució de la garantia definitiva, d'acord amb el que s'estableix a la clàusula setzena.

## **2.7 . Garantia definitiva.**

L'import de la garantia definitiva serà de 3000 euros.

Les garanties es poden prestar en alguna de les formes següents:

- a) En efectiu que s'ha de depositar a la Tresoreria de l'Ajuntament.
  - b) Mitjançant aval, prestat en la forma i condicions establertes reglamentàriament, per algun dels bancs, caixes d'estalvi, cooperatives de crèdit, establiments financers de crèdit o societats de garantia recíproca autoritzats per operar a Espanya, que s'han de dipositar a la Tresoreria de l'Ajuntament.
  - c) La garantia s'ha de dipositar en el termini previst a l'article 150.2 de la LCSP.
3. En el cas d'unió temporal d'empreses, la garantia definitiva es pot constituir per una o varies de les empreses participants, sempre que en conjunt arribi a la quantia esmentada i garanteixi solidàriament a tots els integrants de la unió temporal.
  4. La garantia definitiva respon dels conceptes definits en l'article 110 de la LCSP.
  5. Quan es facin efectives sobre la garantia les penalitats o indemnitzacions exigibles a l'adjudicatari, aquest haurà de reposar o ampliar la garantia, en la quantia que correspongui, en el termini de quinze dies des de l'execució.
  6. En el cas que la garantia no es reposi en els supòsits esmentats en els apartats anteriors, l'Administració pot resoldre el contracte.



## **2.8. Publicitat de la licitació**

L'expedient serà objecte de pública licitació al tauler d'anuncis de l'Ajuntament i al Perfil de contractant.

El plec de clàusules, i altra documentació, estarà disponible al Perfil de contractant de la pàgina web de l'Ajuntament [www.Sant Julià de Ramis.cat](http://www.SantJuliàdeRamis.cat), per a la seva descàrrega, i es publicarà al BOP de Girona durant el termini de 30 dies hàbils.

## **2.9. Presentació de pliques**

La presentació de pliques presumeix l'acceptació incondicionada, per part del licitador, del contingut de la totalitat del plec de condicions administratives particulars.

La forma i lloc de presentació es regulen a la base 2.1 anterior.

## **2.10. Adjudicació del contracte.**

Un cop presentada la documentació referida anteriorment, l'òrgan de contractació acordarà l'adjudicació del contracte a l'empresa proposada com a adjudicatària, dins del termini de cinc dies hàbils següents a la recepció de dita documentació.

L'adjudicació del contracte es notificarà a les empreses licitadores i es publicarà en el perfil de contractant de l'òrgan de contractació, indicant el termini en què s'ha de procedir a la formalització del contracte.

## **2.11. Formalització i perfecció del contracte.**

El contracte es formalitzarà en document administratiu. No obstant això, l'adjudicatària podrà sol·licitar que el contracte s'elevi a escriptura pública essent al seu càrrec les



despeses corresponents.

La formalització del contracte quedarà demorada fins que l'Ajuntament finalitzi les obres i actuacions d'adequació i equipament i s'efectuarà en el termini màxim de quinze dies hàbils següents a aquell en que l'adjudicatari rebi la notificació de finalització d'aquestes.

Si el contracte no es formalitza en el termini indicat en l'apartat anterior per causes imputables a l'adjudicatària, l'Administració podrà acordar la confiscació sobre la garantia definitiva de l'import de la garantia provisional.

Si el contracte no es formalitza per causes imputables a l'adjudicatària, es procedirà a proposar com a adjudicatària a la següent licitadora que hagi presentat l'oferta econòmicament més avantatjosa de conformitat amb l'ordre en què hagin quedat classificades les ofertes de conformitat amb la clàusula quinzena.

Les empreses que hagin concorregut amb oferta conjunta de licitació hauran de presentar, abans de l'adjudicació del contracte, l'escriptura pública de constitució de la unió temporal en la qual consti el nomenament del representant o de l'apoderat únic de la unió amb poders suficients per exercir els drets i complir les obligacions que es derivin del contracte fins a la seva extinció.

El contingut del contracte serà el que estableix l'article 35 de la LCSP i no inclourà cap clàusula que impliqui alteració dels termes de l'adjudicació.

El contracte es perfeccionarà amb la seva formalització i aquesta serà requisit imprescindible per poder iniciar-ne la realització.

La formalització d'aquest contracte es publicarà en el perfil de contractant de l'òrgan de contractació



## **2.12. Retorn de la documentació.**

Un cop formalitzat el contracte i transcorreguts els terminis per a la interposició dels recursos corresponents sense que aquests s'hagin interposat, la documentació que acompanya a les proposicions quedarà a disposició de les empreses licitadores.

Si els licitadors no retiren dita documentació es procedirà a la seva destrucció, un cop transcorregut el termini d'un any a comptar des de la data de formalització del contracte, sempre que aquesta sigui ferma.

## **3. DISPOSICIONS RELATIVES A LA CONCESSIÓ**

### **3.1. Àmbit de la concessió. Equipament mobiliari i estris.**

L'àmbit físic de la concessió el constitueix l'espai destinat a bar dins l'equipament destina a Centre Cívic a Medinyà.

L'espai està format per la zona destinada a taules i cadires, els serveis interns del bar, una zona destinada a cuina i un magatzem.

La concessió del bar-restaurant inclou el mobiliari i estris relacionats a l'inventari que Annex 4 i del què el concessionari n'és responsable del seu funcionament i manteniment i, en el seu cas, de la seva reparació.

La concessió s'atorga sobre el local i les seves instal·lacions, essent a càrrec del concessionari dotar-lo del parament i qualsevol altre equipament necessari per al desenvolupament de l'activitat.

En cas que el concessionari vulgui substituir algun dels elements actualment existents, o vulgui d'instal·lar-ne de nous, caldrà sol·licitar-ho a l'Ajuntament que ho haurà



d'autoritzar.

### **3.2. Inici de la concessió.**

El concessionari haurà d'iniciar la prestació del servei, com a màxim en el termini d'un mes des del dia següent a la signatura del corresponent contracte i a prestar-lo de manera ininterrompuda durant la vigència de la concessió.

### **3.3. Relació amb els usuaris.**

El bar-restaurant del Local Cívic de Medinyà és de lliure accés per al conjunt de ciutadans, sense cap altra limitació que el pagament dels preus dels serveis i la pròpia capacitat i característiques de la instal·lació.

El concessionari està obligat a complir escrupolosament la normativa reguladora del dret d'admissió en locals públics, i a atendre correctament i amb diligència els usuaris sense cap mena de discriminació.

### **3.4. Retolació.**

Tots els rètols indicatius hauran d'estar escrits en català.

### **3.5. Inspecció i control.**

L'Ajuntament es reserva la més àmplia facultat d'inspecció del bé objecte de la concessió i de l'activitat ha desenvolupar amb els següents objectius:

1. Verificar que l'espai concessionat no es destina a finalitats diferents de les que li són pròpies
2. Comprovar que el concessionari compleix amb la totalitat de les obligacions que si són exigibles, en particular les relacionades amb el pagament del cànon, el respecte de





les tarifes i la contractació de personal ofertat. El concessionari té l'obligació d'aportar, en qualsevol moment en què l'Ajuntament ho requereixi, la documentació acreditativa del compliment d'aquestes obligacions.

### **3.6. Assegurances i responsabilitat.**

El concessionari és l'únic responsable dels perjudicis que pugui causar a tercers en el desenvolupament de l'activitat i haurà de disposar una pòlissa de responsabilitat civil amb una cobertura mínima de 300.000 euros per tal de respondre dels riscos de l'exercici de l'activitat i a mantenir-la en vigor durant tota la vigència de la concessió. També està obligat a contractar una pòlissa que cobreixi els incendis, robatoris, danys i inundació del local, del mobiliari i de les instal·lacions objecte de la concessió.

El beneficiari d'aquestes assegurances serà l'Ajuntament de Sant Julià de Ramis i l'adjudicatari haurà de justificar documentalment la seva contractació mitjançant l'aportació d'una còpia i també haurà d'aportar còpia dels rebuts pagats.

L'Ajuntament pot ordenar al concessionari, de manera motivada l'ampliació de les cobertures de les assegurances esmentades.

El deteriorament que pugui patir, en el moment de l'extinció del contracte, la maquinària, el mobiliari i altres estris relacionats a l'inventari, així com les obres i instal·lacions incorporades de manera permanent i les millores ofertes pel concessionari, es detraurà de la garantia definitiva un cop valorat pels serveis tècnics municipals i si aquesta fos insuficient, el cost de la reposició podrà exigir-se per la via de constrenyiment.

### **3.7. Resolució d'incidències.**

Les incidències que puguin sorgir entre l'Administració i el contractista per diferències



en la interpretació del que s'ha convingut o bé per la necessitat de modificar les condicions contractuals, es tramitaran mitjançant expedient contradictori que inclourà necessàriament les actuacions descrites a l'article 97 del Reial decret 1098/2001, de 12 d'octubre, que aprova el Reglament de la Llei de contractes. Llevat que motius d'interès públic ho justifiquin o la naturalesa de les incidències ho requereixi, la seva tramitació no determinarà la paralització de la concessió.

#### **4. DISPOSICIONS RELATIVES ALS DRETS I OBLIGACIONS DE LES PARTS**

##### **4.1. Drets del concessionari.**

Els drets del concessionari seran els següents:

a) L'ús privatiu de les instal·lacions del bar-restaurant i annexos vinculats i del magatzem de l'equipament del Centre Cívic de Medinyà, amb la finalitat que presti el servei de bar al seu risc i ventura, d'acord amb el que es preveu en aquest plec i amb les practiques habituals del bon comerciant i sense que la manca de realització de les expectatives de negoci generi cap mena de dret accessori al seu favor.

b) La possessió pacífica, l'ocupació i la utilització de l'espai de la concessió garantides per l'Ajuntament de Sant Julià de Ramis, en els termes establerts en aquest plec, durant la vigència de la concessió.

c) Percebre els ingressos que obtingui per l'explotació del servei.

d) Gaudir d'un dia de descans setmanal i del període de vacances establert en l'acord d'adjudicació

e) Retirar, en el moment d'acabar la concessió, els elements mobles que essent de la seva propietat siguin susceptibles de trasllat

##### **4.2. Obligacions del concessionari.**

Sense caràcter excloent, el concessionari ha de complir les següents obligacions:

a) Abonar el cànon que estableixi l'acord d'adjudicació

b) Obtenir les autoritzacions administratives que siguin preceptives per al



desenvolupament de l'activitat de bar-restaurant fent-se càrrec de totes les despeses que se'n derivin

c) Obrir i tancar la instal·lació amb compliment estricte de la normativa sectorial específica aplicable als establiments públics.

Per a la prestació del servei s'estableixen els horaris mínims següents:

- \* Dilluns, dimarts i dimecres, de 12h a 21hores.
- \* Dijous: de 12h a 22:30 hores
- \* Divendres i vigília de festiu: de 12h a 24 hores
- \* Dissabtes: De 10h a 24 hores
- \* Diumenges i festius: De 10h a 20:00 h

El licitador podrà escollir un dia de descans a la setmana entre el dilluns i el dimecres. Quan el dia de descans setmanal sigui festiu, el descans es traslladarà a un dia hàbil que no sigui ni divendres, ni dissabte.

L'horari de tancament mai podrà sobrepassar les 23:00 hores, llevat divendres i dissabtes i vigílies de festius que no podrà sobrepassar la 1h i el que es disposa al paràgraf següent.

Els horaris anteriors podran variar per la Festa Major, l'homenatge a la vellesa, carnestoltes, la cavalcada de reis, la passió de Setmana Santa i la Fira del conte, la Gresca de juny o qualsevol altra activitat excepcional, previ acord amb l'Ajuntament.

En tot cas, haurà de complir-se allò contingut a la legislació reguladora dels horaris de tancament dels locals d'hostaleria.

El servei podrà estar tancat al públic, com a màxim, 15 dies l'any, i haurà de ser en períodes de baixa activitat associativa al poble, com a l'agost, el febrer o el novembre, previ acord amb l'ajuntament. En cap cas podrà ser en períodes d'alta activitat associativa al poble com la Festa Major, les vacances de Nadal, la Fira del Conte o la Gresca de Juny.



- d) Fer el manteniment i la neteja diària de l'espai objecte de la concessió i de les seves instal·lacions
- e) Complir qualsevol normativa que li sigui d'aplicació, i en particular, de la normativa fiscal i de seguretat social, la de sanitat i higiene alimentàries i la de prevenció de riscos laborals i de seguretat i salut en el treball, amb compliment estricte de les normes aplicables als aparells i equipaments instal·lats
- f) Fer-se càrrec del rebuts del subministraments del gas, d'aigua, de les telecomunicacions i del fluid elèctric, per l'import que es senyala al punt 1.7.
- h) Fer-se càrrec dels rebuts corresponents a la recollida domiciliaria de residus urbans
- i) Controlar la utilització i bon funcionament de l'enllumenat, de l'aigua, de la calefacció i de les comunicacions
- j) Pintar el local de bar i les seves dependències al menys cada dos anys.
- k) Realitzar, al seu càrrec les reparacions necessàries i el manteniment del local objecte de licitació, als efectes de mantenir-lo en perfecte estat, i substituir i reparar, quan calgui, els elements deteriorats o defectuosos
- l) Entendre la llengua catalana i expressar-s'hi
- m) Tenir a disposició dels usuaris un llibre de reclamacions amb un cartell indicant-ho
- n) Complir la normativa sobre la venda d'alcohol als menors d'edat
- o) Complir la normativa sobre la venda de tabac
- p) Haurà de contractar el personal necessari per atendre el servei adjudicat, tenint en compte els dies de major aflluència d'usuaris. Aquest personal ha d'estar capacitat per atendre en català
- q) Posar en funcionament el bar en el termini fixat i, en cas d'extinció normal de la concessió, prestar el servei fins que un altre se'n faci càrrec
- r) Les altres relacionades en l'article 235 del Decret 179/1995, de 13 de juny pel qual s'aprova el Reglament d'obres, activitats i serveis dels ens locals (en endavant, ROAS).



- s) Garantir l'accés a les llotges de la sala d'espectacles del Centre Cívic, sempre l'Ajuntament així ho requereixi
- t) Complir amb la legalitat actual pel que fa al soroll, per no molestar els veïns, sobretot a la nit.
- u) Control de zones comunes del Local Social que indirectament utilitza el bar: zona entrada, lavabos del pis de baix i la porta de pujada a l'escala.
- v) Guardar un joc de claus del local social a disposar per les entitats i activitats que s'hi realitzin.
- w) En cas de renúncia a la concessió atorgada, haurà de comunicar-ho a l'Ajuntament amb una antelació de dos mesos a la data d'extinció de la concessió.

**L'exploració del bar-restaurant implicarà, com a mínim, el desenvolupament de les següents tasques:**

**a) Bar-restaurant:**

- Gestionar el bar-restaurant per a tots els usuaris del servei.
- Atendre les comandes de refrigeris, àpats... que s'organitzin amb motiu dels actes proposats per l'Ajuntament.
- Oferir, com a mínim, els productes/consumicions que es relacionen a l'Annex núm. 3 i d'acord amb els preus originaris màxims que hi consten. A banda d'aquests productes/consumicions, l'adjudicatari en podrà oferir d'altres propis d'un servei de bar-restaurant. Els preus estaran en concordança amb els que s'apliquen en el municipi en establiments similars, els quals seran d'aplicació sempre que l'Ajuntament hagi donat el vistiplau.

**b) Control d'accessos del local social:**

- Obertura i tancament de l'equipament, d'acord amb l'horari establert.
- Realitzar el control d'accessos de les persones usuàries del local social.



- Vetllar pel correcte funcionament de l'equipament i horaris de prestació del servei.
- Vetllar pel compliment de la normativa en l'àmbit de salut pública respecte a la prohibició del consum de tabac al local social.
- Vetllar pel compliment de la prohibició d'organització d'activitats recreatives de caràcter lucratiu.
- Detecció i comunicació d'incidències a l'Ajuntament respecte al manteniment i bon funcionament de l'equipament.
- Qualsevol altra que sigui pròpia d'aquest tipus de servei.

**c) Neteja:**

- Control i realització de la neteja i desinfecció integral de caràcter ordinari i extraordinari necessàries per a la dinàmica d'ús de la superfície de bar-restaurant, de la terrassa exterior per a taules, cadires i parasols, així com dels lavabos de la planta baixa del local social.
- Aplicar de forma acurada i sistemàtica el pla de neteja que s'estableixi per a tots aquests espais, prèvia supervisió i aprovació per part de l'Ajuntament, amb els criteris i els productes establerts en el citat pla.

**4.3. Prerogatives de l'Administració.**

L'Ajuntament disposa de les prerogatives de l'article 188 LCSP següents:

- a) Interpretació del contracte.
- b) Resolució dels dubtes que ofereixi el seu compliment.
- c) Modificació del contracte segons les causes legals de la LCSP i de la clàusula 24 dels presents Plecs.
- d) Acordar la resolució del contracte i determinar els seus efectes.

Tanmateix, ostenta les potestats de control de la seva execució, per la qual cosa podrà dictar les ordres i les instruccions que estimi oportunes a fi de garantir-ne el correcte desenvolupament.

Els acords que dicti l'òrgan de contractació, en exercici de les seves prerogatives



d'interpretació, modificació i resolució, posaran fi a la via administrativa i seran immediatament executius, sense perjudici dels recursos que siguin procedents.

#### **4.4.Rescat.**

L'ens local pot extingir la concessió abans del venciment del termini estipulat, de manera unilateral, atès l'interès públic i mitjançant la indemnització corresponent, tot i assumint la gestió directa del servei per si mateix o per mitjà d'un ens dependent.

### **5. DISPOSICIONS RELATIVES A LA CESSIÓ I PRÒRROGA DE LA CONCESSIÓ**

#### **5.1.. Cessió de la concessió.**

Els drets i obligacions relatius a la concessió no podran ser cedits per l'empresa contractista a un tercer, sense consentiment previ de l'òrgan de contractació, i que hagi efectuat l'explotació com a mínim d'una cinquena part del termini de la concessió, sempre i quan el cedent reunieixi també les condicions de solvència requerides en el aquest plec i no estigui incurs en una causa de prohibició per a contractar de l'article 71 de LCSP.

#### **5.2.Pròrroga de la concessió.**

Aquest contracte es podrà prorrogar pel termini i en les condicions previstes a la clàusula 1.6 d'aquest Plec.

### **6. DISPOSICIONS RELATIVES A L'EXTINCIÓ, MODIFICACIÓ I REVERSIÓ DE LA CONCESSIÓ**



## **6.1. Resolució i extinció de la concessió.**

La concessió s'extingeix per alguna de les següents causes:

- a) Impagament de tres mensualitats del cànon
- b) Impagament dels imports de tres mesos de subministraments de gas, aigua, telecomunicacions i fluid elèctric .
- c) Impagament de dos trimestres de les taxes
- d) Impagament de les sancions que s'imposin
- e) Realització d'obres i/o instal·lacions sense autorització de l'Ajuntament
- f) Incompliment de les condicions especials d'execució referides a les tarifes a cobrar als usuaris i a la contractació de personal.
- f) Les que s'estableixen als articles 241 i 260 del ROAS, a l'article 70 del RPC i a l'article 211 de la LCSP.

La resolució del contracte, excepte pel venciment del termini, s'acordarà per l'òrgan competent d'ofici o a instància del concessionari, si escau, mitjançant el procediment que disposa la normativa establerta.

## **6. 2.Devolució de la garantia definitiva.**

Un cop s'hagin acomplert pel concessionari les obligacions derivades del contracte, si no hi ha responsabilitats que s'hagin d'exercitar sobre la garantia definitiva, es procedirà a dictar l'acord de devolució o cancel·lació de la garantia definitiva

## **6.3. Renúncia i desistiment**

L'òrgan de contractació, abans de l'adjudicació podrà renunciar a la celebració del contracte o desistir del procediment. D'acord amb l'article 150 de LCSP, es compensarà els licitadors amb les despeses en què haurien pogut incórrer com a màxim fins a la xifra de 50 € per licitador.





#### **6.4. Supòsits de modificació del contracte.**

D'acord amb l'article 201 i següents de LCSP, el present contracte es podrà modificar d'acord amb les causes de l'article 203 LCSP, pels casos no previstos en els Plecs i per les causes següents:

- a) Ampliació o reducció de l'horari d'obertura.

#### **6.5. Reversió**

En finalitzar el termini de la concessió, els béns objecte de l' inventari Annex 4 revertiran a l'ajuntament en l'estat de conservació i funcionament adequats. Per part dels serveis i tècnics municipals s'informarà sobre el seu estat de funcionament i en cas d'estar deteriorats o no funcionin el concessionari els haurà de reposar.

Els béns que sigui propietat del concessionari, aquest, podrà optar entre retirar-los a cost seu o deixar-los per l'ajuntament. Un cop efectuat l'informe de serveis tècnics i l'acta d' entrega de claus de l'explotació es considerarà que deixa el bé lliure, vacu i expedit a favor de l'Ajuntament.

### **7. DISPOSICIONS RELATIVES A LES INFRACCIONS I SANCIONS**

#### **7.1. Infraccions.**

Les faltes i infraccions que pugui cometre l'adjudicatari, per sí o pels seus empleats, es classifiquen en lleus, greus i molt greus.

Es consideren infraccions molt greus:

- a) Desenvolupar l'activitat en condicions que generin perill greu i directe



per als usuaris o per a tercers

- b) L'incompliment de les normes sanitàries i de seguretat
- c) Maltractar els usuaris amb agressions físiques o verbals
- d) La realització d'obres i instal·lacions sense la prèvia autorització de l'Ajuntament
- e) No prestar el servei de manera regular i continuada, llevat de força major, o abandonar-lo
- f) No complir la normativa que li sigui d'aplicació
- g) La comissió de dues faltes greus

Es consideren infraccions greus:

- a) L'incompliment dels horaris establerts
- b) Obstruir la inspecció de l'Ajuntament de Sant Julià de Ramis
- c) No mantenir la netedat i el bon estat del local, de les instal·lacions i dels béns
- d) L'incompliment de les disposicions de l'Ajuntament sobre la conservació o reforma de l'objecte de la concessió
- e) Maltractar els usuaris amb agressions físiques o verbals
- f) La realització d'obres i instal·lacions sense la prèvia autorització de l'Ajuntament
- g) La comissió de dues faltes lleus

Es consideren infraccions lleus:

- a) L'incompliment d'altres condicions reglamentaries o contractuals en l'ús del bé o en el desenvolupament de l'activitat

## 7.2. Sancions.

Per la comissió de les infraccions establertes en la clàusula anterior s'imposaran les



següents sancions:

- a) Les infraccions molt greus: Resolució del contracte i confiscació de la garantia definitiva. L'Ajuntament també podrà, si s'escau, exigir al concessionari el rescabament dels danys i perjudicis que la infracció comesa pugui originar
- b) Les infraccions greus: 300 euros
- c) Les infraccions lleus: 150 euros

## 8. JURISDICCIO

Aquest contracte té naturalesa administrativa perquè es tracta d'una concessió d'ús privatiu d'un domini públic i per tant la jurisdicció contenciosa administrativa serà la competent per a resoldre les qüestions litigioses.

### ANNEX 1 DECLARACIÓ RESPONSABLE NO INCORRE EN SUPÒSITS DE PROHIBICIÓ DE CONTRACTAR

El/la senyor/a ....., amb document nacional d'identitat núm. ...., en nom propi/en representació de l'empresa

....., amb domicili al carrer

.....núm..... de ..... i

amb NIF núm. ...., licitador/a en el concurs amb núm. d'expedient .....

sota la meua responsabilitat, acceptant i sotmetent-se plenament al Plec de clàusules administratives que regulen el contracte de forma que accepta l'adjudicació del contracte i es compromet a executar totalment les prestacions en qüestió.

Que en concordança a la Disposició Addicional 15<sup>a</sup> LCSP, i el plec de clàusules administratives particulars, les comunicacions i intercanvi d'informació, necessaris per a la resolució del procediment de contractació, inclòs els actes d'adjudicació, es pot realitzar a l'adreça electrònica .....

#### **DECLARO**

1.- Que no estic inclòs / Que l'empresa a què represento no està inclosa en cap dels supòsits de prohibicions per contractar amb l'Administració determinades en l'article 71



de la LCSP, i que, a més, em trobo / l'empresa a què represento es troba al corrent en el compliment de les obligacions tributàries i de la Seguretat Social, previstes a les disposicions vigents.

2.- Que estic donat/que l'empresa a què represento està donada d'alta en l'Impost d'Activitats Econòmiques corresponent a l'exercici corrent en l'epígraf....., que aquesta alta es manté en el dia d'avui i, si s'escau, que n'estic/n'està al corrent del pagament.

3.- Que no he estat condemnat mitjançant sentència en casos de corrupció a formacions polítiques o a polítics.

4.- Que no realitzo operacions financeres en paradisos fiscals segons el llistat de països vigent regulat pel Reial Decret 1080/1991 de 5 de juliol.



## ANNEX 2 DECLARACIÓ RESPONSABLE COMPLIMENT CONDICIONS LEGALS PER CONTRACTAR

El/la senyor/a ....., amb document nacional d'identitat núm. ...., en nom propi/en representació de l'empresa ....., amb domicili al carrer .....núm..... de ..... i amb NIF núm. ...., licitador/a en el concurs amb núm. d'expedient .....

### **DECLARO:**

Que d'acord amb l'article 140 LCSP, reuneixo els requisits de capacitat, solvència econòmica, financera i tècnica o professional exigits en l'article 140 LCSP per contractar amb l'administració i en cas de resultar adjudicatari els aportaré un cop l'òrgan de contractació em requereixi la seva aportació.

(Lloc i data)(signatura i segell de l'empresa).



### ANNEX 3: MODEL OFERTA ECONÒMICA I CRITERIS DE VALORACIÓ AUTOMÀTICA

En/Na \_\_\_\_\_, amb DNI \_\_\_\_\_ amb domicili a \_\_\_\_\_ - \_\_\_\_\_ de \_\_\_\_\_, en nom propi (o representació de \_\_\_\_\_, amb NIF \_\_\_\_\_, amb domicili social a \_\_\_\_\_ de \_\_\_\_\_,

#### **DECLARA:**

1.- Que ha examinat els Plecs de condicions administratives particulars per l'adjudicació de la concessió de domini públic, per l'adjudicació de l'explotació del Bar-Restaurant del Local Cívic de Medinyà; contingut del qual coneix i accepta íntegrament, i es compromet a la seva explotació mitjançant l'oferiment del cànon d'import ..... anuals, IVA exclòs.

2.-Que per a l'execució del contracte em comprometo a aplicar aquesta carta de preus, que Aquesta carta de preus se revisarà anualment l'IPC de Catalunya del grup d'hotels, cafès i restaurants a partir del primer any de contracte.

Refrescos 33 cl

Cervesa 33cl

Aigua 33 cl

Cafè

Cafè amb llet

Tallat

Infusió

Combinats amb alcohol

Entrepans petits i grans

Entrepans freds i calents

Menú setmanal

Menú cap de setmana

Plat combinat



3.- Que es compromet a programar les següents activitats socio-culturals

TIPUS D'ACTIVITAT	DATA PREVISTA

(Lloc i data)(signatura i segell de l'empresa).



## **ANNEX 4 DESCRIPCIÓ DE L'EQUIPAMENT NECESSARI PER A LA POSADA EN FUNCIONAMENT DEL BAR-RESTAURANT DEL LOCAL SOCIAL DE MEDINYÀ:**

Per tal de posar en funcionament el bar-restaurant del LOCAL SOCIAL DE MEDINYÀ, cal el subministre, col·locació i instal·lació de l'equipament que a continuació es detalla:

1. Boteller marca corego model BEG-200-EA o similar. Exterior en acer plastificat i interior d'acer galvanitzat. Lleixes interiors de filferro en acer plastificat. U. Condensadora ventilada i extraïble. Aïllament de poliuretà injectat, lliure de CFCs, densitat 40 kgs i gruix 60 mm. Evaporador estàtic. Control de temperatura. Interruptor General. ON – OFF lluminós. Temperatura de treball: +2°C +8°C a 32°C ambient. Dimensions: 203x55x84 cm. Potència absorbida 396 W/230V. Capacitat: 550 litres. Pes: 90 kg. Gas Freon ecològic R134a.
2. Taula especial a mida amb perfil salva aigua i encaix per el pas del tirador de cervesa. Dimensions 1400x550x880 mm. Sòcol posterior de 100 mm. Marc de reforç inferior. Construcció inox.
3. Renta-gots de la marca Lamber model SILER D SP1 o similar, construcció en acer inoxidable 18/10 AISI 304. Cistell quadrat de 35x35 cm. Dosificador d'abrillantador. Duració de cicle de rentat: 2 minuts. Resistència del calderí 2,4 kw, resistència cuba: 2 kw. Micro ruptor seguretat porta. Termòstat de seguretat. Dotació: 2 cistelles quadrades de 35x35 cm. Dimensions 410x490x637 mm. Potència: 2800 w – 230 v monofàsic.
4. Aigüera amb acabat brillant, construcció en acer inoxidable 18/10 AISI 304. Dimensions 1200x550 mm, amb 1 cubeta + 1 escorredor lateral esquerre, amb vàlvula de desaigua i decantador exterior. (No inclou el muntatge). Dimensions de la cubeta: 400x350x170 mm. Bastidor per a rentavaixelles Gama 550, construcció en acer inoxidable 18/10 AISI 304. Mesures totals: 1200x550x850 mm. Potes regulables en alçada. (No inclou el muntatge). Aixeta





monocomandament H2O. Mesclador de pica amb cartutxos de ceràmic de 40 mm "QUALITY" i canyó giratori. El conjunt inclou enllaços d'alimentació flexibles.

5. Moble cafeter d'acer inoxidable, model MC150-2 o similar, exterior en acer inoxidable, excepte el respatller d'acer plastificat. Potes regulables, 2 calaixos auxiliars amb guies telescòpiques. Tolba pel cafè amb picador i dos estanteries intermitges. Dimensions: 1500x600x1040 mm i sòcol posterior de 100 mm. Moble prestatgeria oberta frontalment amb taulell de treball construcció en acer inoxidable 18/10 AISI 304. Dotat de 3 prestatges inferiors fixos, peus regulables en alçada. Peto posterior de 100mm. Arestes corbes sanitàries. Mesures: LLARG 1.500 mm x AMPLE 600 mm x ALT 1050 mm + 100 mm DE PETO DARRERE. PES: 60Kgs.

SOBRE INOX A MIDA: SOBRE D'ACER INOXIDABLE 18/10 AISI 304. AMB PETO POSTERIOR

6. Molinet de cafè marca AZKOYEN model M-02/E o similar, producció 8/10 kg/h, capacitat de la tolba 1,5 kg. Motor de 0,55 cv/230 v. Moles 64 mm. Molrat instantani i fresc, consistència de dosis, control de dosificació, molt silenciós, compacte, dosis de selecció independents. Dimensions: 194x370x608 mm. 16 kg de pes. MÀ D'OBRA I INSTAL·LACIÓ, A PART NO INCLÒS EN EL PREU.

7. Cafetera CAGGIA NERA 2 G electrònica o similar, 2 grups, potència 2600 W, càrrega automàtica d'aigua en caldera amb nivell automàtic. Tecles de dosificació programables per a les infusions del cafè independents a cada grup. Motor bomba incorporat. Dimensions: 670x490x405 mm. Pes 48 kg. Voltatge 230 V monofàsic. MÀ D'OBRA I INSTAL·LACIÓ, A PART NO INCLÒS EN EL PREU.

8. Taula amb cubeta a la dreta i estanteria de 1400x600x850 mm, taulell i prestatge en acer inox aisi 304 18/10 amb omegues de reforç i acabat satinat. Frontal de 65mm en punt rodó totalment soldat. Peto posterior de 100 mm. Cubeta soldada



de 400x340x200 amb orifici de per aixetes. Potes de tub de 40x40 amb tac regulable de rosca oculta. Estructura desmuntable. Material i accessoris instal·lació aigüera: mesclador aigüera, aixeta giratòria ALTO V PLUS. Sifó 1<sup>1/2</sup> polzades. Lavabo S-135, TE PVC diàmetre 50 mm a 87º gris, tub PVC diàmetre 50 mm flexible gris, petit material divers, aixeta connexió paret ½" P x 3/8" P. Connexió Té. Ma d'obra muntatge, aigüera, aixeta d'aigua i connexió sifó i desguàs a paret. (Inclou tot el material fins a paret). Material i accessoris instal·lació aigüera: Mesclador d'aigüera giratòria alt V Plus, sifó 1<sup>1/2</sup> Polzades, lavabo S-135, T PVC diàmetre 50 mm a 87º Gris, Tub PVC diàmetre 50 mm flexible gris.

Inclou el muntatge de l'aigüera, instal·lació de la grifaria, i desaigua fins a la paret.

9. Dosificador de sabó model FRIOS o similar. L'estructura del got no permet que penetrin impureses en el conjunt polsador, prolongant la vida útil del dispensador. Capacitat 0,8 litres. Dimensions: 118x103x200 mm.

Dispensador paper metxa (Bobina). Dimensions. 24x30x32 cm.

10. Armari penjat d'acer inoxidable AISI 304 18/10, satinat. Estanteria intermitja regulable en alçada. Portes correderes penjades, sense guies inferior. Dimensions: 1400x400x600 mm.

11. Taula refrigerada serie Gastronorm 1/1 marca CORECO model MFB-135 o similar, Especial per rebre elements de cocció en la seva encimera. Dotada amb 2 portillons refrigerades. D'acer inoxidable 18/10 AISI 304. Dimensions: 1345x700x700 mm. Capacitat de 165 litres. Pes 99 kg. Consum elèctric de 350 w i 230 v monofàsic.

12. Planxa elèctrica SPE-406-L-LB o similar, en acer inoxidable. Termòstat de 0 a 300ºC. Recol·lector de grasses extraïble. Dimensions placa 380x370mm. Potència 3000W. Dimensions: 393x460x250 mm. Pes 14 Kg.



Cuina elèctrica CE40600 sobretaula o similar, construïda en acer inoxidable, funcionament elèctric amb selector d'intensitat i posició de 0 a 7. Dotada de dues plaques de cocció de 2000W, monofàsica. Dimensions L.400x F.600x H.270mm. PES 16kg.

13. Campana Extractora model bàsic pared de 150x80 cm, d'acer inoxidable, dotada de 3 filtres inox amb recollidor de grasses amb tap de buidat. Filtres desmuntables per a neteja en el rentaplats automàtic. Dimensions: 150x90x50 cm.

Extractor de coberta model HT-35-4T.400V.II 1360 RPM. Caudal nominal extracció: 2600 m<sup>3</sup>/h. Potència 0,10 kw. Nivell Sonor 48 db(A). Descàrrega 47 db(A).

Material i Accessoris per a la instal·lació de la Campana Extractora: Suport extractor de fum, manigueta corona diàmetre 300 mm galvanitzat, conducte circular galvanitzat helicoidal diàmetre 300 mm, barret diàmetre 30 mm, colze de 90° diàmetre 300 mm d'acer galvanitzat, brida de subjecció de diàmetre 300 mm d'acer galvanitzat, peti material divers, variador de freqüència regulació extractor de fums. Inclou mà d'obra, muntatge i instal·lació, campana, extractor, conducte fins al forjat de la cuina i posta en funcionament.

14. Planxa PANINI MOD.GR1P o similar, construïda en acer inoxidable, plaques de ferro fos, termòstat regulable fins a 225 ° C. Safata de residus, interruptor ON/OFF i llum pilot. Potes de +2 cm d'altura. Altura amb potes obertes 56 cm. Placa de cocció útil de 25x25 cm Dimensions exteriors: LLARG 28 cm x fons 28 cm x ALT 30 cm. POTÈNCIA TOTAL ABSORBIDA: 1.75KW, VOLTATGE: 230V.

15. Estanteria modular d'alumini i plàstic alimentari de 5 nivells. Composició de 160+150. Dimensions 3225x500x1740 mm.

16. Exterminador d'insectes mitjançant graella elèctrica sèrie inox MODEL 40 o similar. Dotat de 2 llums de 8W. Superfície de cobertura: fins a 40 m<sup>2</sup>. Consum



elèctric: 23W / 230V. II Mesures: L.352 x AMPLE 112 x ALT 277 mm. PES: 2'8 Kgs.

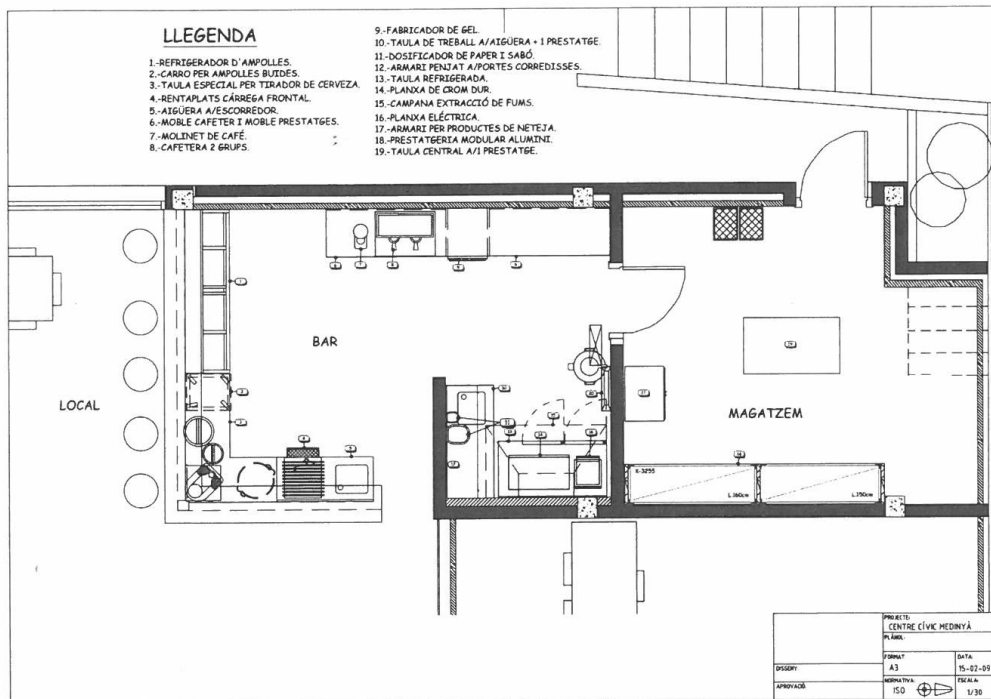
17.3 *Prestatgeries de 112x147 cm de color Blanc, model KALLAX ref. 292.782.62 d'IKEA, per separar els espais del local del Bar-Restaurant.*

18. *Mobiliari necessari per equipar el local del Bar-Restaurant, format bàsicament per taules i cadires, així com els aparells electrònics necessaris que es creguin convenients pel bon funcionament de l'espai.*



## ANNEX 5

Plànol amb superfícies del bar-restaurant, porxo i de la terrassa exterior



19. *Utiltatge necessari per equipar el local del Bar-Restaurant, format per plats, gots, copes, coberteria.*

