

INFORME TÈCNIC DE PROJECTE

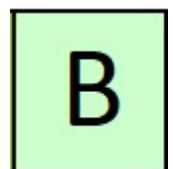
PROJECTE DE SEMAFORITZACIÓ DE 3 CRUÏLLES DEL CARRER DEL CARDENAL
REIG

NIVELL: 3

DISTRICTE DE LES CORTS

OPERADOR: DISTRICTE DE LES CORTS

CLAU NATURA INVERSIONS: ACT24-00091



JULIOL 2024

INDEX

- 1. INFORME DE PAVIMENTACIÓ**
- 2. INFORME MANTENIMENT SEMAFÒRIC**
- 3. INFORME DEL CICLE DE L'AIGUA**
- 4. INFORME DE MOBILITAT**
- 5. INFORME DE COMITE D'OBRES I MOBILITAT**
- 6. INFORME D'ARQUEOLOGIA**

QUADRES RESUM INFORMES PRESENTATS PER ITP

1. INFORME DE PAVIMENTACIÓ



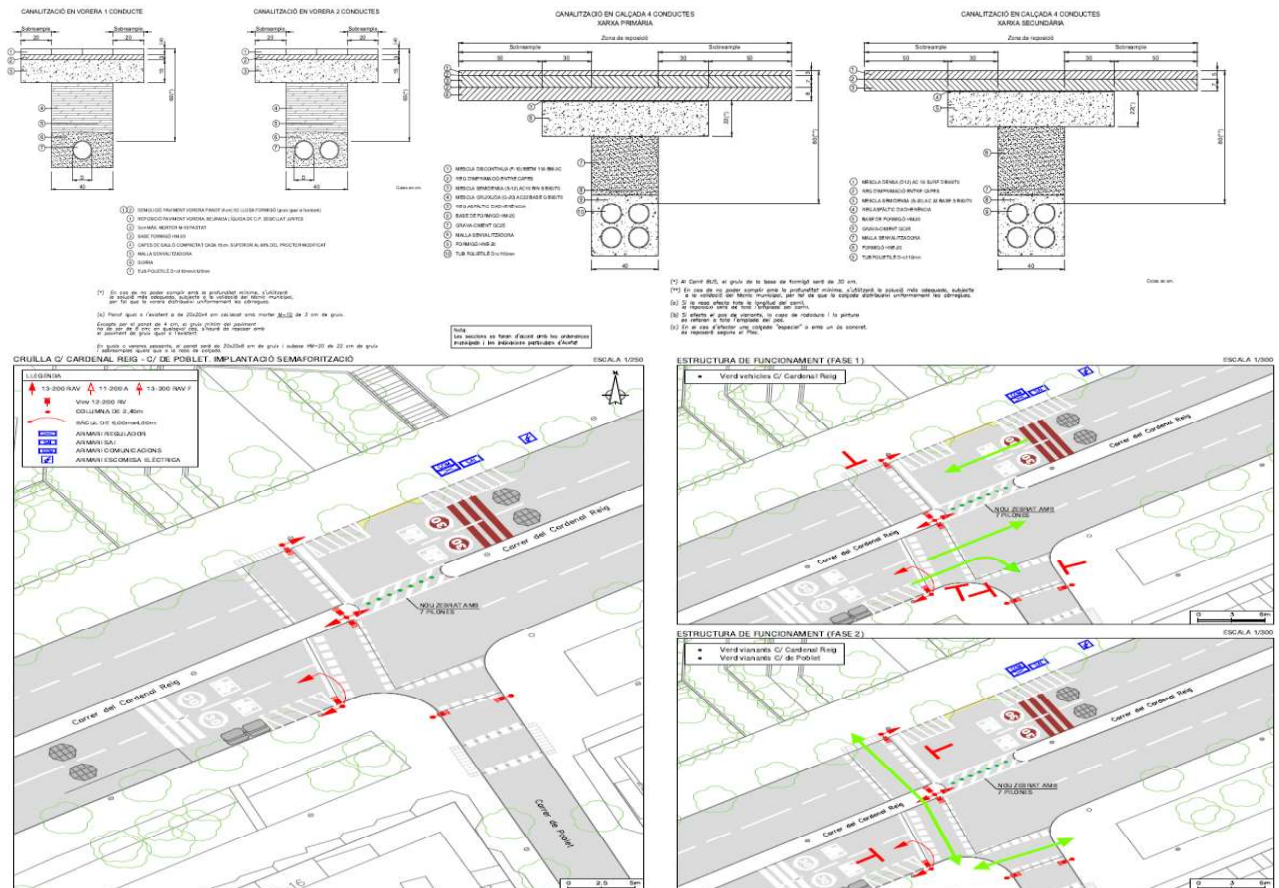
Sr. Moisès Torró Torró
Cap del Departament d'Informació de Projectes i Recepcions
Gerència de Serveis Urbans i Manteniment de l'Espai Públic

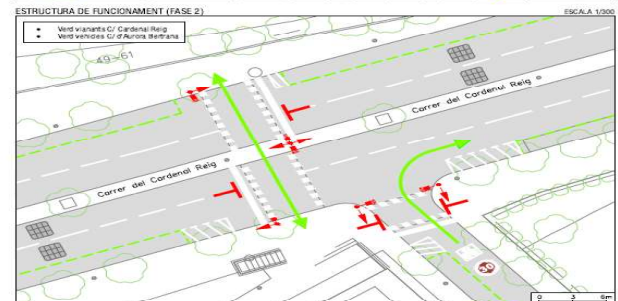
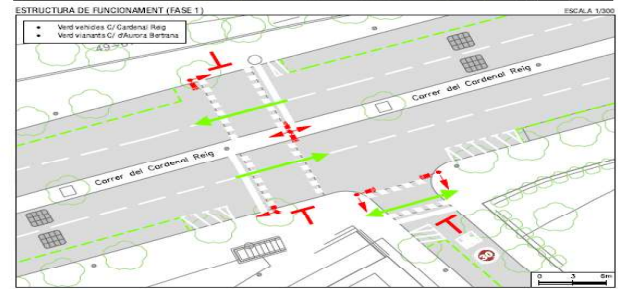
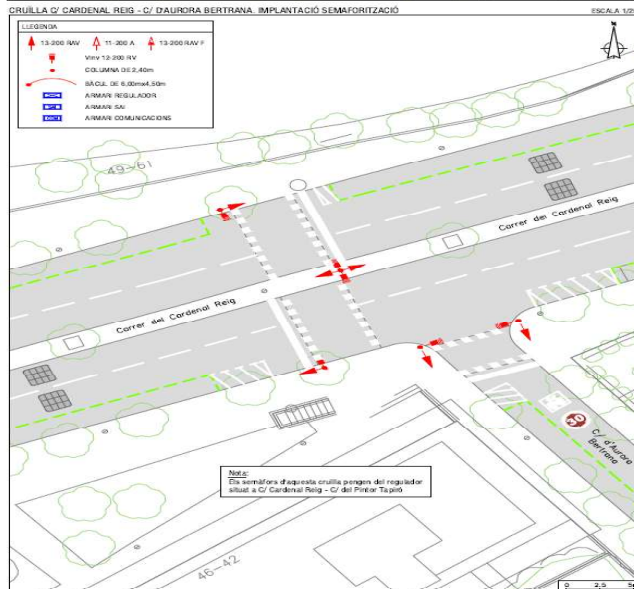
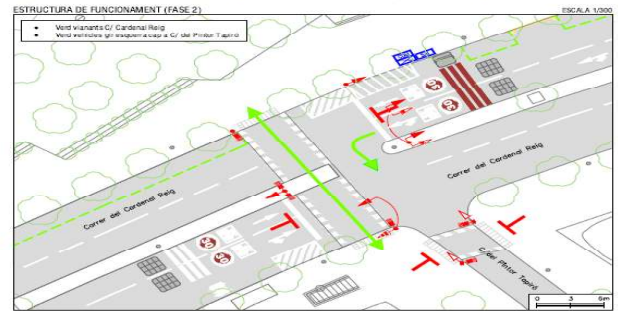
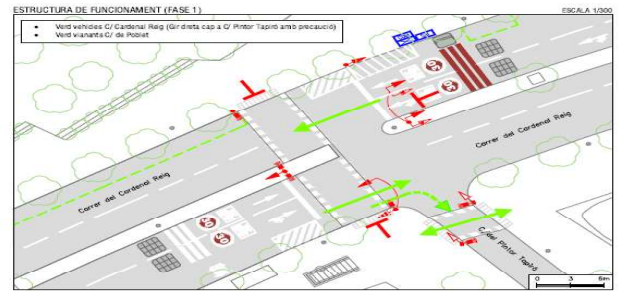
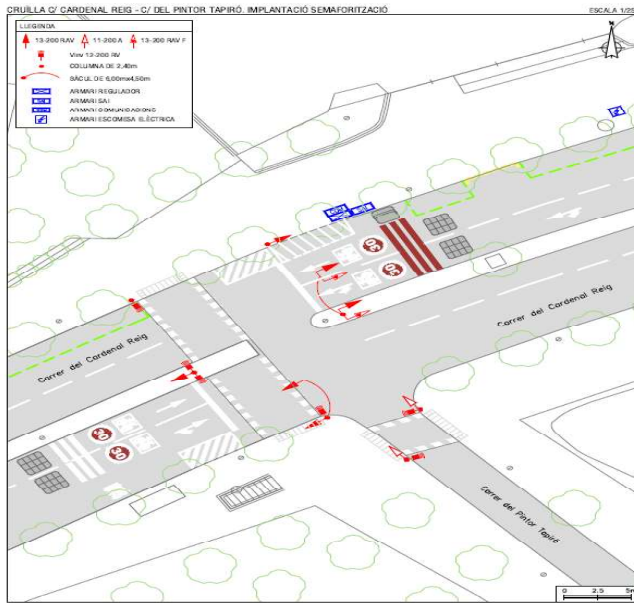
En relació a la revisió del "PROJECTE DE SEMAFORTIZACIO DE 3 CRUILLES DEL CARRER DEL CARDENAL REIG" al districte de LES CORTS, corresponent al codi del Natura ACT24-00091, hem d'informar del següent:

A. DESCRIPCIO DEL PROJECTE

L'objecte del projecte es la definició dels treballs necessaris per a la semaforització de les cruïlles que formen el c/Cardenal Reig amb el c/Poblet, amb el c/Pintor Tapiró i amb el c/Aurora Bertrana. Es poaran nous semàfors en aquetes cruïlles, regulats i centralitzats des del Centre de Gestió de la Mobilitat, per millora la seguretat dels vianants, mantenint els sentits de circulació existents al ca/Cardenal Reig excepte a la cruïlla Cardenal Reig-Poblet on n o es permetrà que els vehicles puguin continuar fent el gir des del c/Cardenal Reig (sentit Llobregat) cap al c/Poblet. Als passos de vianants, al passar a estar regulats per semàfors es canviaran les senyalitzacions horitzontals dels mateixos, de zebra a tacs quadrats. I es pintaran les noves línies de detenció pels vehicles abans dels passos semaforitzats.

- També cal modificar la senyalització vertical existent.
Els treballs d'obra civil previstos serien:
Canalitzacions soterrades en vorera
Canalitzacions soterrades en creuament de calçada
Pericons de registre
Cales de reparació i localització de serveis existents
Fonamentació de bàculs, columnes i armaris
Instal·lacions de pilones de plàstic amb bandes reflectants
Recol·locació dels coixins reductors de velocitat





Les dades generals de l'actuació de 249.719,74 € IVA inclòs

B. NORMATIVES I CRITERIS TÈCNICS D'APLICACIÓ

- Ordre TMA-851/2021, de 23 de juliol, per la qual es desenvolupa el document tècnic de condicions bàsiques d'accessibilitat i no discriminació per a l'accés i la utilització dels espais públics urbanitzats, d'aquells elements que aquest REP mantindrà. Es detallaran tots els que ha criteri d'aquest departament no s'ajusten o no compleixen, per la qual cosa i en els casos dels possibles incompliments es proposarà que es derivi al responsable d'Accessibilitat de Mobilitat per tal que determini el que consideri més oportú.
- Instrucció tècnica per a l'aplicació de criteris ambientals en projectes d'obres, derivada del Decret d'Alcaldia sobre contractació Pública sostenible de 24 d'abril de 2017, que imposa el Pla de manteniment integral en els projectes d'espai públic i d'infraestructures
- Plec tècnic de Pavimentació de la Ciutat de Barcelona
- Manual de Senyalització Urbana la Ciutat de Barcelona
- Plec tècnic de Senyalització de la Ciutat de Barcelona
- Nota tècnica del Departament d'Espai Urbà per l'actualització dels inventaris dels elements que requeriran del posterior manteniment, fet pel qual es considera imprescindible que cada



actuació en l'espai públic de la ciutat de Barcelona sigui actualitzada en les bases de dades de gestió d'inventaris

- En els projectes s'han d'aplicar criteris pel manteniment dels elements així com són la durabilitat i la sostenibilitat, que són considerats com molt importants i fonamentals
- El projecte executiu haurà de recollir tots els plànols necessaris tant en planta com en alçat amb detalls constructius necessaris per a la correcta compressió del projecte i execució de les obres, a escala entre 1:20 a 1:50
- Les possibles omissions o deficiències no detectades no eximeixen del seu compliment
- Aquest Informe només fa referència als elements als que aquest REP li correspon el manteniment, i fomen part de la urbanització exterior.

C. PAVIMENTACIO

OBSERVACIO = en general no s'afecten paviments viaris, només en les franges de creuament d calçada on s'han de considerar el sobreample de les capes de ferm en la reposició sobre la rasa.

Observacions generals de Pavimentació

- El formigó de base de vorada ha de ser com a mínim 20cm i resistència igual o superior a HM-20.
- La forma correcte d'execució per al conjunt de rigola i vorada ha de seguir els següents passos:
 - Col·locació del formigó de la vorada.
 - Col·locació de la pròpia vorada.
 - Col·locació del formigó de la rigola.
 - Col·locació de la pròpia rigola.
- Es recorda l'ús del panot estriat en la zona dels passos de vianants. S'ha de col·locar que sigui entenedor i útil als invidents.
- El morter de ciment de la base dels paviments de peces prefabricades ha de ser de resistència igual o superior a M-10, i en les zones de pas de vehicles ha de ser amb morter pastat de resistència igual o superior a M-15.
- Es desaconsella totalment la col·locació de formigons en sec per les bases del paviment. S'ha de tenir present que la base de formigó ha de quedar totalment anivellada evitant els clots i garantint la seva resistència per tal de rebre amb garanties i planeitat el paviment que suportarà.
- En referència a les diferents tapes de serveis cal dir que les de la calçada han d'estar reforçades per poder suportar el pes del pas de vehicles pesats (autobús, etc.), es a dir, han de ser de classe mínima resistent D-400. Les tapes en vorera també han d'estar reforçades i suportar el pes del pas de vehicles lleugers (de manteniments etc.) es a dir, han de ser de classe mínima resistent B-125. Les tapes han d'estar ben enrasades amb el paviment i es col·locaran amb morter d'alta resistència especial per col·locació de tapes per assegurar que no cedeixen amb el pas de vehicles.
- Tots el documents de projecte hauran de ser coherents i donar les mateixes indicacions en memòria, en plànols, plec i pressupost, tenint en compte les esmenes i modificacions adoptades per tal d'assegurar que es dona la mateixa informació en tots els documents.
- En referència als creuaments, s'haurà de preveure suficients tubulars corrugats per futurs serveis. Les rases tindran un grau de compactació del 95% PM i tindrà com a mínim una llosa de formigó HM-20 de 20cm com a base o estar el prisma totalment formigonat. Recordar que s'haurà de fer els sobreamples tant en la llosa de formigó com en les capes d'aglomerat.

D. SENYALITZACIO

OBSERVACIO = S'ha de tenir en compte la reposició de la senyalització afectada, amb plafons d'alumini en compliment del Plec Tècnic de Senyalització.

Observacions generals de Senyalització horitzontal

- La senyalització horitzontal en el moment que s'executin treballs de nous aglomerats, pel que fa línies de separació, tacs dels passos de vianants, etc; haurà de ser de color blanc. Per motius mediambientals es proposa la utilització de pintura en base d'aigua (sense dissolvents), dosificació mínima 720g/m² i addició de partícules de vidre de cantells angulosos amb dosificació de 300g/m² en passos zebrats, fletxes i símbols, per tal d'incrementar el coeficient de lliscament a un mínim de 0,60 SRT segons norma NLT-175.



- Durant l'obra, quan estigui previst repavimentar la calçada s'empraran marques vials amb pintura groga amb microesferes incorporades amb la finalitat d'aportar més visibilitat nocturna.
- Durant l'obra, quan no estigui previst repavimentar, s'empraran cintes adhesives retrorreflectants amb condicions de retirabilitat segons Norma 8.3 IC per tal de conservar la marca original.
- S'hauran de reposar a l'estat original i/o repintar totes les marques que s'hagin malmès per efecte d'obres encara que aquesta afectació surti fora de l'àmbit concret de l'obra.
- En el cas d'haver d'eliminar alguna marca horitzontal es farà amb màquina granalladora. En cap cas s'acceptarà la utilització de màquina fresadora ni el pintat de color negre d'escamoteig.
- En el cas en que no s'executi nou aglomerat la pintura serà de doble component amb aplicació a màquina, amb dosificació mínima de 1600g/m² i addició de partícules de vidre en els mateixos casos anteriors.
- La senyalització horitzontal de la nova ordenació viària és farà d'acord a "MARQUES VIALS" del Manual de Senyalització Urbana per a la ciutat de Barcelona de l'Ajuntament de Barcelona.
- La pintura utilitzada per les marques horitzontals de colors diferents al blanc, serà acrílica amb una dosificació mínima de 720g/m².
- Cal que codificació de senyals segueixi instrucció de "Marques Vials, Manual Senyalització Urbana"

Observacions generals de Senyalització vertical

- Els suports dels senyals verticals seran d'alumini estriat de diàmetre 60mm, de 4mm d'espessor, pintat amb pintura de pols de polièster, l'alçada mínima de la senyal vertical es col·locarà a 2,60m d'alçada, la distància mínima de l'exterior de la senyal amb la calçada de 50cm i es guiarà amb el criteri d'aprofitament de subjecció a element vertical existent.
- La senyalització vertical serà d'alumini amb doble pestanya, HI (High Intensity Prismatic) nivell II de retroreflexivitat 250/300 cd/m² de 2mm d'espessor.
- La senyalització vertical d'obres en desviaments haurà de ser, com a mínim, de tipus Nivell 2 de retrorreflexió de 2,4 cd/m². En zones d'especial perillositat i amb alta il·luminació urbana, caldrà utilitzar senyalització de Nivell 3 de retrorreflexió, segons Norma UNE 135 334.
- Una vegada finalitzats els desviaments i obres, els senyals hauran de retornar al seu estat inicial, la qual cosa implicarà la retirada total dels senyals provisionals d'obres i suports emprats amb la reposició correcte dels paviments malmesos. Inclòs els senyals existents fora del àmbit de la pròpia obra col·locats a conseqüència de la mateixa.
- La senyalització de la nova ordenació viària és farà d'acord al Manual de Senyalització Urbana per a la ciutat de Barcelona de l'Ajuntament de Barcelona, prioritzant-se la minoració de suports verticals.

E. SERVEIS SOTERRATS

Especificacions Generals:

Cal sobreamples en la reposició del paviment sobre rases i excavacions

- Quan es tracta de renovació de calçada i molt especialment als encreuaments, és convenient bastir de tubulars en nombre suficient per garantir eventuais futures implantacions d'altres serveis o ampliació dels existents i aprofitar l'avinentesa de l'obra per eliminar les instal·lacions aèries.
- És aconsellable consultar amb ACEFAT per la construcció o modificació de les infraestructures per tal d'aprofitar l'avinentesa de simultaneïtat amb altres.
- En els plànols de detall s'hauria de fer constar els sobreamples normatius en la construcció de rases per al pas d'instal·lacions, indicant compactacions mínimes, profunditats correctes, etc.
- Els desviaments i implantació de nova infraestructura de serveis precisa de la corresponent autorització a l'empara de les O.O.M.M. vigents.
- Recordar que a les canalitzacions a calçada s'han de complir la normativa d'ordenança municipal, especialment al que es refereix a sobreamples i capes bituminoses. Recordar que es necessita llicència municipal per fer rases.

F. ACTUALITZACIÓ D'INVENTARI

Segons consta en el projecte NO es preveu l'actualització d'inventari de semàfors, que normalment s'efectua en obra, a la vegada que s'integraran els semàfors en el Centre de Gestió de Mobilitat, i s'hauria d'actualitzar també les marques vials i senyalització que es modificarà respecte l'existent



- **OBSERVACIO= no es presenta Partida per a l'actualització i gestió d'inventaris del Departament d'Espai Urbà (incloent Senyalització horitzontal i vertical, Semaforització, Paviments, Mobiliari Urbà i Cartografia d'acord amb els criteris dels plecs tècnics corresponents i la base cartogràfica de l'Ajuntament de Barcelona**

Especificacions Generals:

- Abans de la recepció de les obres per part d'aquest servei se li ha de fer entrega del projecte "as-built" en format editable i PDF, amb el detall de la pintura i senyals col·locades segons el Plec Tècnic de Senyalització publicat al web municipal www.bcn.cat/plecstecnicsespaiurba
- Qualsevol actuació als paviments de calçada ha de comunicar-se al departament d'Espai Urbà:
 - Plànol de la zona on s'ha actuat (superfície).
 - Secció emprada especificant els materials emprats.
- Qualsevol actuació a les senyals de circulació (horitzontals i verticals) ha de comunicar-se al departament d'Espai Urbà de l'Ajuntament, indicant:
 - Plànols de l'actuació i modificació al programa d'inventari municipal.

G. PLA DE MANTENIMENT

Segons consta en el projecte: ANNEX-5-Estimacio Manteniment. Veure document adjunt en el que s'inclou la valoració del cost que representarà fer el manteniment de les noves instal·lacions semafòriques.

- **OBSERVACIO= no es presenta valoració del Pla de Manteniment de Pavimentació ni de Senyalització però degut al tipus d'actuació es pot obviar aquesta observació**

Especificacions Generals:

Segons la instrucció tècnica municipal per a l'aplicació de criteris ambientals en projectes d'obres, que imposa el Pla de manteniment integral en els projectes d'espai públic i d'infraestructures

H. CONCLUSIONS

L'informe del present projecte es considera amb **qualificació B, FAVORABLE amb observacions a tenir en compte en l'execució de les obres**

Totes observacions anteriors s'han de tenir en compte i aquells aspectes no detectats o omissions que es poguessin produir en revisió de Projecte, es supliran amb remissió a normativa vigent.

Barcelona, a 5 de juliol de 2024

<p>VICTOR MANEL CURTO HIERRO DNI 40933341B</p> <p>Firmado digitalmente por VICTOR MANEL CURTO HIERRO - DNI 40933341B Fecha: 2024.07.05 11:46:12 +02'00'</p> <p>A.T. informació tècnica dels projectes i recepció dels elements del Departament d'Espai Urbà</p>	<p> Ajuntament de Barcelona</p> <p>Signat digitalment per ELIA SAEZ MARTINEZ - DNI 47609377K (TCAT) Data: 2024.07.05 15:03:21 +02'00'</p> <p>VISTIPLAU Responsable de Manteniment De Pavimentació i Senyalització</p>
--	---

2. INFORME MANTENIMENT SEMAFÒRIC



Moisés Torró Torró

Responsable d'Informació de Projectes i Recepcions
Departament de Coordinació d'Obres a l'Espai Públic
Gerència d'Àrea de Mobilitat, Infraestructures i Serveis Urbans

En relació a la revisió de la **"REDACCIÓ DEL PROJECTE DE SEMAFORITZACIÓ DE 3 CRUÏLLES DEL CARRER DEL CARDENAL REIG"**, districte de **LES CORTS**, corresponent a codi Natura **ACT24-00091**, hem d'informar del següent:

Pel que es requereix a **Serveis afectats de la xarxa semafòrica i de regulació dinàmica del trànsit**.

S'han considerat les indicacions comunicades amb anterioritat el passat 19.06.2024.

CONCLUSIONS

L'informe del present projecte es considera amb qualificació A, PARCIAL FAVORABLE sense cap condició o observació.

Signat:

Barcelona, 17 de juliol de 2024

El Tècnic



**Ajuntament
de Barcelona**

JAUME SASTRE
SASTRE - DNI
38067391E (TCAT)
2024.07.17
17:06:11 +02'00'

3. INFORME DEL CICLO DE L'AIGUA

Serveis Urbans i Manteniment de l'Espai Públic
Barcelona Cicle de l'Aigua, SA
Direcció de Projectes i Obres

REGISTRE DE DOCUMENTS
Número de registre: 240757
Data de registre: 28/06/2024 12:43

Acer, 16
08038 - Barcelona
Telèfon 932 896 800
www.bcasa.cat

Moisés Torró Torró

Departament d'informació de Projectes i Recepcions
Infraestructures i Coordinació Urbana
C. Torrent de l'Olla, 218-220, 2a pl
08012 BARCELONA

N/Ref.: P24.0136

S/Ref.: ACT24-00091

Organisme promotor: Districte de Les Corts

Redactors del projecte: EACOM

Assumpte: *Informe del projecte de semaforització de 3 cruïlles del carrer del Cardenal Reig, al districte de Les Corts.*

Benvolgut,

Barcelona Cicle de l'Aigua ha rebut en data 14 de juny de 2024 el projecte de semaforització de 3 cruïlles a Cardenal Reig per a la seva informació.

El projecte consisteix en semaforitzar les cruïlles que formen Cardenal Reig amb Poblet, amb Pintor Tapiró i amb Aurora Bertrana, per millorar la seguretat dels vianants; es mantindran els sentits de circulació existents a Cardenal Reig. Les actuacions principals seran de pintura i instal·lació de columnes i bàculs per al suport dels semàfors, i els armaris i canalitzacions necessaris.

Un cop revisada la informació recollida en el projecte, us informem que:

- Pel que fa a les interaccions amb les infraestructures de **Sanejament i Drenatge**, us informem que el projecte rep la **Qualificació B: informe favorable amb especificacions que cal resoldre en fase d'obra**.
- Pel que fa a les interaccions amb les infraestructures dels **Recursos Hídrics Alternatius**, us informem que el projecte **no rep cap qualificació**, donat que el projecte no preveu cap afectació en aquest àmbit, i per tant l'informe no desenvolupa cap especificació ni consideració al respecte.
- Pel que fa a les interaccions amb les infraestructures de **Fonts**, us informem que el projecte **no rep cap qualificació**, donat que el projecte no preveu cap afectació en aquest àmbit, i per tant l'informe no desenvolupa cap especificació ni consideració al respecte.
- Pel que fa a les interaccions amb les infraestructures de **Gestió del Litoral**, us informem que el projecte **no rep cap qualificació**, donat que el projecte no preveu cap afectació en aquest àmbit, i per tant l'informe no desenvolupa cap especificació ni consideració al respecte.

1 INTERACCIONS AMB LES INFRAESTRUCTURES DE CLAVEGUERAM I DRENATGE, I COMPLIMENT DEL PLA DIRECTOR INTEGRAL DE SANEJAMENT DE BARCELONA, PDISBA

1.1 INTERACCIONS AMB LES INFRAESTRUCTURES DE LA XARXA PRIMÀRIA PER A LA GESTIÓ DELS DESBORDAMENTS DEL SISTEMA DE SANEJAMENT: GRANS COL·LECTORS I DIPÒSITS ANTI INUNDACIÓ, DIPÒSITS ANTI CONTAMINACIÓ

S'ha comprovat que les actuacions previstes en aquest projecte no es troben afectades pel planejament derivat de la línia d'ampliació i millora de les infraestructures de gestió del risc, i protecció de les masses d'aigua recollides en el Pla Director Integral de Sanejament de Barcelona, PDISBA.

Enllaç al PDISBA: <https://bcnroc.ajuntament.barcelona.cat/jspui/handle/11703/119275>

1.2 INTERACCIONS AMB LES INFRAESTRUCTURES DE LA XARXA LOCAL DE CLAVEGUERAM

S'ha comprovat que les actuacions previstes en aquest projecte no es troben afectades per la línia d'ampliació, millora i conservació derivades del Pla Director Integral de Sanejament de Barcelona, PDISBA.

S'ha comprovat que les actuacions previstes en aquest projecte modifiquen la xarxa local de clavegueram. La solució projectada s'ajusta als criteris tècnics generals de la xarxa de clavegueram de la ciutat de Barcelona, amb les següents consideracions:

- No s'ha trobat la cimentació de les columnes als detalls, però en qualsevol cas, a la cruïlla de Cardenal Reig amb Pintor Tapiró, a la banda muntanya, s'haurà d'assegurar que la instal·lació de la columna projectada no afecta el pou de clavegueram d'accés al col·lector T130 que circula per sota de la vorera.



- La canalització projectada en vorera al costat muntanya que uneix els semàfors de Pintor Tapiró i Aurora Bertrana (2xD110mm) sembla que discorre longitudinalment per sobre del Col·lector T130 de Cardenal Reig; s'haurà de desplaçar lleugerament per no fer coincidir les traces dels dos serveis i per evitar l'afecció amb els pous del col·lector.

Enllaç a la Guia de criteris tècnics generals de la xarxa de clavegueram de la ciutat de Barcelona:

https://w110.bcn.cat/HabitatUrba/Continguts/Grup_denllacos/Minisites/PrescripcionsTecniques/Documentaci%C3%B3per%20%C3%A0mbits/BCASA_GuiaTecnicaClavegueram_setembre2015.pdf

Enllaç a la Instrucció relativa als elements urbans de la ciutat de Barcelona:

<https://bcnroc.ajuntament.barcelona.cat/jspui/handle/11703/111248>

1.3 INTERACCIONS AMB LES INFRAESTRUCTURES DEL SISTEMA DE DRENATGE URBÀ CONVENCIONAL

S'ha comprovat que les actuacions previstes en aquest projecte no requereixen actuacions extraordinàries de reforç del drenatge urbà segons allò previst al Pla Director Integral de Sanejament de Barcelona, PDISBA.

S'ha comprovat que les actuacions objecte d'aquest projecte modifiquen el sistema de drenatge urbà, però no incrementen les aportacions d'escorrentiu en relació a la situació preexistent. La solució de drenatge s'ajusta als criteris tècnics generals de la xarxa de clavegueram de la ciutat de Barcelona, amb les següents consideracions:

- A la cruïlla de Cardenal Reig amb Pintor Tapiró s'ha previst la ubicació d'un semàfor just sobre la connexió d'un embornal cap al pou de clavegueram. No s'ha trobat la cimentació del bàcul als detalls, però en qualsevol cas, s'haurà de desplaçar lleugerament el bàcul per mantenir la compatibilitat dels dos serveis. Igualment, s'haurà de corregir el recorregut de la canalització projectada en vorera (1xD110mm).



Enllaç a la Guia de criteris tècnics generals de la xarxa de clavegueram de la ciutat de Barcelona:

https://w110.bcn.cat/HabitatUrba/Continguts/Grup_denllacos/Minisites/PrescripcionsTecniques/Documentaci%C3%B3per%20%C3%A0mbits/BCASA_GuiaTecnicaClavegueram_setembre2015.pdf

Enllaç a la Instrucció relativa als elements urbans de la ciutat de Barcelona:

<https://bcnroc.ajuntament.barcelona.cat/jspui/handle/11703/111248>

1.4 INTERACCIONS AMB LES INFRAESTRUCTURES DEL SISTEMA DE DRENATGE URBÀ SOSTENIBLE

S'ha comprovat que les actuacions objecte d'aquest projecte no es troben afectades per la línia d'actuació de drenatge sostenible que deriva el Pla Director Integral de Sanejament de Barcelona, PDISBA i del Pla de Recursos Hídrics Alternatius de Barcelona, PLARHAB.

Enllaç a la Guia tècnica per al disseny de sistemes de drenatge urbà sostenible (SUDS):

https://ajuntament.barcelona.cat/ecologiaurbana/sites/default/files/PlecPrescripcionsTecniquesDrenatge_Guia.pdf

Enllaç a la Instrucció relativa als elements urbans de la ciutat de Barcelona:

<https://bcnroc.ajuntament.barcelona.cat/jspui/handle/11703/111248>

1.5 ESPECIFICACIONS SOBRE EL SISTEMA DE CLAVEGUERONS PRIVATS

S'ha comprovat que les actuacions objecte d'aquest projecte no es troben afectades per la planificació del sistema de claveguerons privats.

Enllaç a l'Ordenança del medi ambient de Barcelona (Títol V):

<https://bcnroc.ajuntament.barcelona.cat/jspui/handle/11703/86859>

Enllaç a la Guia de claveguerons de la ciutat de Barcelona:

https://ajuntament.barcelona.cat/ecologiaurbana/sites/default/files/PPT_GuiaTecnica_Claveguerons.pdf

2 INTERACCIONS AMB LES INFRAESTRUCTURES I EL COMPLIMENT DEL PLA DE RECURSOS HÍDRICS ALTERNATIUS DE BARCELONA, PLARHAB

2.1 INFRAESTRUCTURES DE LA XARXA FREÀTICA

S'ha comprovat que les actuacions objecte d'aquest projecte no es troben afectades per la línia d'ampliació i millora de les infraestructures que deriva del Pla de Recursos Hídrics Alternatius de Barcelona, PLARHAB.

Enllaç al PLARHAB: <https://bcnroc.ajuntament.barcelona.cat/jspui/handle/11703/121227>

Enllaç a la Guia de criteris tècnics generals de la xarxa d'aigua freàtica de l'Ajuntament de Barcelona:

Pendent d'aprovació. Consultar amb BCASA.

Enllaç a la Instrucció relativa als elements urbans de la ciutat de Barcelona:

<https://bcnroc.ajuntament.barcelona.cat/jspui/handle/11703/111248>

3 INTERACCIONS AMB LES INFRAESTRUCTURES DE FONTS DE BARCELONA

3.1 ESPECIFICACIONS SOBRE LES FONTS DE BEURE

S'ha comprovat que les actuacions objecte d'aquest projecte no afecten a les infraestructures de Fonts de beure existents i previstes de la ciutat de Barcelona.

Enllaç a la Guia de criteris tècnics generals de fonts de beure de la ciutat de Barcelona:

https://ajuntament.barcelona.cat/ecologiaurbana/sites/default/files/PrescripcionsTecniquesGuia_tecnica_fonts_publices.pdf

Enllaç a la Instrucció relativa als elements urbans de la ciutat de Barcelona:

<https://bcnroc.ajuntament.barcelona.cat/jspui/handle/11703/111248>

3.2 ESPECIFICACIONS SOBRE LES FONTS ORNAMENTALS

S'ha comprovat que les actuacions objecte d'aquest projecte no afecten a les infraestructures de Fonts ornamentals existents i previstes de la ciutat de Barcelona.

Enllaç a la Guia de criteris tècnics per al disseny i execució de projectes de fonts ornamentals públiques a la ciutat de Barcelona:

<http://ajuntament.barcelona.cat/ecologiaurbana/sites/default/files/PlecTecnicaFontsOrnamentals.pdf>

Enllaç a la Instrucció relativa als elements urbans de la ciutat de Barcelona:

<https://bcnroc.ajuntament.barcelona.cat/jspui/handle/11703/111248>

4 INTERACCIONS AMB LES INFRAESTRUCTURES DE GESTIÓ DEL LITORAL

S'ha comprovat que les actuacions objecte d'aquest projecte no afecten a les infraestructures per a la gestió i manteniment de les platges de Barcelona i el seu espai Litoral.

Cordialment,

Laura
Gonzalez
Sales - DNI
46727733J
(TCAT)

Digitally signed by
Laura Gonzalez
Sales - DNI
46727733J (TCAT)
Date: 2024.06.20
10:28:15 +02'00'

Laura González Sales
*Servei de Gestió del
Territori i Conservació*

Agustín Higuero
Cabañes - DNI
46613188P
(TCAT)

Firmado digitalmente
por Agustín Higuero
Cabañes - DNI
46613188P (TCAT)
Fecha: 2024.06.20
13:24:07 +02'00'

Agustín Higuero Cabañes
*Cap de Servei de Gestió del
Territori i Conservació*

Vist i plau

Alejandro
Ortiz Garre -
DNI
38117515Y
(TCAT)

Firmado
digitalmente por
Alejandro Ortiz
Garre - DNI
38117515Y (TCAT)
Fecha: 2024.06.28
12:26:34 +02'00'

Alejandro Ortiz Garre
Director de Projectes i Obres

4. INFORME DE MOBILITAT



**Ajuntament
de Barcelona**

**Gerència d'Àrea de Mobilitat, Infraestructures i Serveis Urbans
Direcció de Serveis de Mobilitat**

Av. Diagonal 240, 5a planta
08018 Barcelona

INFORME DE LA DIRECCIÓ DE SERVEIS DE MOBILITAT

PROJECTE: Projecte de semaforització de 3 cruïlles del carrer de Cardenal Reig. ACT24-00091

SITUACIÓ: Districte de Les Corts

PETICIONARI: Moisés Torró

Exp. 2024/182

Vista la documentació del projecte enviada pel Departament d'Informació de Projectes i Recepcions en data 14 de juny, aquesta Direcció informa el projecte presentat favorablement, **CLASSIFICACIÓ B**, condicionat a la inclusió en el projecte definitiu de les consideracions realitzades pel departament de Gestió de la Mobilitat en el Territori (veure annex).

BEATRIZ
HUARTE
FOURNIER -
DNI 47647214T
(TCAT)

Signat digitalment
per BEATRIZ HUARTE
FOURNIER - DNI
47647214T (TCAT)
Data: 2024.07.02
14:42:19 +02'00'

Beatriz Huarte Fournier

Direcció de Serveis de Mobilitat



**Ajuntament
de Barcelona**

**Gerència d'Àrea de Mobilitat, Infraestructures i Serveis Urbans
Direcció de Serveis de Mobilitat**

Av. Diagonal 240, 5a planta
08018 Barcelona

ANNEX: CONSIDERACIONS PARTICULARS AL PROJECTE



Consideracions del Departament de Gestió de la Mobilitat al Territori

Expedient: ACT24-00091

Projecte a informar: REDACCIÓ DEL PROJECTE DE SEMAFORITZACIÓ DE 3 CRUÏLLES DEL CARRER DEL CARDENAL REIG.

Tècnic: Martí Ros

Data: 2 juliol del 2024

Cap del Departament: Xavier Pérez

1.- Descripció de les consideracions del Departament de Gestió de la Mobilitat al Territori:

Ordenació general:															
<p>Constitueix l'objecte del present projecte la definició dels treballs necessaris per a la semaforització de les cruïlles que formen el carrer del Cardenal Reig amb el carrer de Poblet, amb el carrer del Pintor Tapiró i amb el carrer d'Aurora Bertrana, del Districte de Les Corts de la ciutat de Barcelona.</p> <p>Tenint en consideració l'exposat en els punts anteriors, es posaran nous semàfors en aquestes tres cruïlles, regulats i centralitzats des del Centre de Gestió de la Mobilitat, per millorar la seguretat dels vianants, mantenint els sentits de circulació existents al carrer Cardenal Reig excepte a la cruïlla C/Cardenal Reig - C/Poblet, on no es permetrà que els vehicles puguin continuar fent el gir des del carrer del Cardenal Reig (sentit Llobregat) cap a Poblet.</p>															
Secció															
<p>La calçada del carrer del Cardenal Reig està dividida per una mitjana, amb dos carrils de circulació per a cada sentit. Les amplades de les caçades estan definides a la Taula 1.</p>															
<table border="1"><thead><tr><th>On</th><th>Amplada (m)</th></tr></thead><tbody><tr><td>Mitjana</td><td>2,5</td></tr><tr><td>Calçada c./ Cardenal Reig</td><td>8</td></tr><tr><td>Plataforma c./ Cardenal Reig</td><td>18,5</td></tr><tr><td>C./ Poblet</td><td>3,5</td></tr><tr><td>C./ Pintor Tapiró</td><td>3,5</td></tr><tr><td>C./ Aurora Bertrana</td><td>3,5</td></tr></tbody></table>		On	Amplada (m)	Mitjana	2,5	Calçada c./ Cardenal Reig	8	Plataforma c./ Cardenal Reig	18,5	C./ Poblet	3,5	C./ Pintor Tapiró	3,5	C./ Aurora Bertrana	3,5
On	Amplada (m)														
Mitjana	2,5														
Calçada c./ Cardenal Reig	8														
Plataforma c./ Cardenal Reig	18,5														
C./ Poblet	3,5														
C./ Pintor Tapiró	3,5														
C./ Aurora Bertrana	3,5														
<p><i>Taula 1: Amplades dels carrers</i></p> <p>La calçada del carrer de Poblet, de Pintor Tapiró i d'Aurora Bertrana és d'un únic carril i sentit de direcció.</p>															
Vianants. Accessibilitat															
<p>Els passos per a vianants, no obstant això, al passar a estar regulats per semàfors es canviaran les senyalitzacions horitzontals dels mateixos, de zebra a tacs quadrats. A més, es pintaran noves línies de detenció pels vehicles, abans dels passos de vianants semaforitzats. Els creuaments de vianants disposaran de semàfors amb sistema d'invidents incorporats.</p>															
Bicicletes															
<p>Res a dir</p>															
Transport públic															
<p>Res a dir</p>															



Serveis	
Res a dir	
Senyalització vertical:	
<i>Senyalització de codi:</i>	Durant la implantació es farà un replanteig de la senyalització vertical.
<i>Reserves d'estacionament:</i>	
<i>Senyalització informativa d'orientació per a vehicles:</i>	
<i>Senyalització informativa de vianants:</i>	
<i>Senyalització d'orientació per a pàrquings:</i>	
<i>Plaquetes de numeració de carrers:</i>	
<i>Altres senyals (fotovermell, videovigilància, control d'accés, etc):</i>	
Senyalització horitzontal:	
<i>Marques vials (línies, fletxes, inscripcions, etc):</i>	Durant la implantació es farà un replanteig de la senyalització horitzontal.
<i>Zones 30:</i>	
<i>Bicing:</i>	
<i>Punts de recàrrega vehicle elèctric:</i>	
<i>Logotips bicicleta:</i>	
Instal·lacions semafòriques (columnes, bàculs, capçals, semàfors bici/bus, regulador, etc):	
<p>Durant la implantació es farà un replanteig de les instal·lacions semafòriques.</p> <p>Al tractar-se d'una via no bàsica, no cal que el regulador porti SAI.</p> <p>No es posarà en marxa cap de les cruïlles fins que no estiguin centralitzades i es comprovi que comuniquen amb el Centre de Gestió de la Mobilitat.</p>	
Estacions detectores:	
Si durant les tasques d'implantació s'afectés a una espira existent, caldrà reposar-la.	
ITS (control d'accés, carrils multiús, fotovermells, control de gàlib, gestió zones C/D, tags, etc):	
Res a dir	

2.- Llistat dels Documents Adjunts:
No n'hi ha

5. INFORME DE COMITE D'OBRES I MOBILITAT

Moisés Torró Torró

Responsable d'Informació de Projectes i Recepcions
Gerència de Mobilitat, Infraestructures i Serveis Urbans

En relació amb la revisió del “**PROJECTE DE SEMAFORITZACIÓ DE 3 CRUÏLLES DEL CARDENAL REIG, AL DISTRICTE DE LES CORTS, A BARCELONA**”, corresponent al codi del Natura **ACT24-00091**, redactat per *EACOM*, amb un termini de 6 mesos i un PEC de 249.719,74€, IVA inclòs, el promotor del qual és el propi Districte de Gràcia via l'Ajuntament de Barcelona, hem d'informar del següent:

Documentació Tècnica de Referència:

Manual de Qualitat de les Obres a la Ciutat de Barcelona

Vigència des de:

05/2014

1. **Pel que es refereix al projecte** es detallen alguns aspectes a tenir en compte:

Objecte del projecte.

Constitueix l'objecte del present projecte la definició dels treballs necessaris per a la semaforització de les cruïlles que formen el carrer del Cardenal Reig amb el carrer de Poblet, amb el carrer del Pintor Tapiró i amb el carrer d'Aurora Bertrana, del Districte de Les Corts de la ciutat de Barcelona.



Criteris d'intervenció.

Cruïlla c/ Cardenal Reig – c/ Poblet

El carrer del Cardenal Reig permet als vehicles realitzar un canvi de direcció per incorporar-se al carrer de Poblet, i actualment no està semaforitzat, produint així una dificultat a l'hora d'efectuar el gir perquè el carrer és de dos sentits de circulació.

El que es pretén es augmentar la seguretat dels vianants a l'hora de creuar, ja no es permetrà que els vehicles puguin continuar fent el gir des del carrer del Cardenal Reig (sentit Llobregat) cap a Poblet.

Cruïlla c/ Cardenal Reig – c/ Pintor Tapiró

El carrer del Cardenal Reig permet als vehicles realitzar un canvi de direcció per incorporar-se al carrer del Pintor Tapiró, i actualment no està semaforitzat, produint així una dificultat a l'hora d'efectuar el gir perquè el carrer és de dos sentits de circulació.

El que es pretén es augmentar la seguretat dels vianants a l'hora de creuar, tot permetent que els vehicles puguin continuar fent els girs des del carrer del Cardenal Reig (ambdós sentits) cap a Pintor Tapiró.

Cruïlla c/ Cardenal Reig – c/ Aurora Bertrana

El carrer del Cardenal Reig sentit carrer d'Aristides Maillol permet als vehicles que venen del carrer Aurora Bertrana realitzar una incorporació, i actualment no està semaforitzada, produint així una dificultat a l'hora d'efectuar dita incorporació.

El que es pretén és augmentar la seguretat dels vianants a l'hora de creuar, tot permetent que els vehicles puguin continuar fent la incorporació des del carrer d'Aurora Bertrana cap a Cardenal Reig (només sentit carrer d'Aristides Maillol).

Desenvolupament de les obres

Tenint en consideració l'exposat en els punts anteriors, es posaran nous semàfors en aquestes tres cruïlles, regulats i centralitzats des del Centre de Gestió de la Mobilitat, per millorar la seguretat dels vianants, mantenint els sentits de circulació existents al carrer Cardenal Reig excepte a la cruïlla C/Cardenal Reig - C/Poblet, on no es permetrà que els vehicles puguin continuar fent el gir des del carrer del Cardenal Reig (sentit Llobregat) cap a Poblet.

Els passos per a vianants, no obstant això, al passar a estar regulats per semàfors es canviaran les senyalitzacions horitzontals dels mateixos, de zebra a tacs quadrats. A més, es pintaran noves línies de detenció pels vehicles, abans dels passos de vianants semaforitzats. Els creuaments de vianants disposaran de semàfors amb sistema d'invidents incorporats.

Per a la instal·lació dels semàfors s'ha de fer l'obra civil de canalitzacions, nous pericons de registre i fonaments per a les noves columnes/bàculs i, pels armaris dels nous reguladors semafòrics, pels armaris dels SAI i els d'escomesa elèctrica. L'armari per les comunicacions serà de tipus supletori, a instal·lar damunt de l'armari del regulador.

Serà necessari eliminar les places d'aparcament en zona verda i de motos que es troben just abans dels passos de vianants i se substituiran per places de motos (respectant distància amb les línies de detenció) o per zones de prohibit estacionar per tal de millorar la visibilitat dels vianants a l'hora de creuar els passos de vianants.

Per a la instal·lació dels semàfors s'ha de fer l'obra civil de canalitzacions, nous pericons de registre i fonaments per a les noves columnes/bàculs i, pels armaris dels nous reguladors semafòrics, pels armaris dels SAI i els d'escomesa elèctrica. L'armari per les comunicacions serà de tipus supletori, a instal·lar damunt de l'armari del regulador.

Serà necessari eliminar les places d'aparcament en zona verda i de motos que es troben just abans dels passos de vianants i se substituiran per places de motos (respectant distància amb les línies de detenció) o per zones de prohibit estacionar per tal de millorar la visibilitat dels vianants a l'hora de creuar els passos de vianants.



2. Especificacions Particulars Comitè d'Obres:

- *Cal realitzar els encreuaments per meitats, per tal de permetre el pas dels vehicles*
- *Caldrà tenir en compte que en àmbit proper es realitzen les obres de Reforma de l'Espai Barça*
- *Cal adjuntar Annex del desenvolupament de les obres amb la memòria explicativa, pla d'obra i plànols (descrits a continuació).*
- *Plànols del desenvolupament de les obres. 1 plànol detallat per a cada fase i/o subfase d'obra, on s'especifiqui gràficament:*
 - *tipus de tancament d'obra a emprar*
 - *itineraris provisionals de vianants, delimitats i protegits de l'àmbit d'obra i acotats amb una amplada mínima de pas de 1,80 metres sense obstacles.*
 - *acotar amplades dels carrils de circulació o passos provisionals de vehicles durant els treballs.*
 - *ubicació de les casetes d'obra i zones d'acopi.*
 - *accés de maquinària i personal d'obra.*
 - *detallar la senyalització horitzontal i vertical provisional d'obra a emprar.*
 - *reflectir al pressupost la senyalització d'obra i les barreres de protecció i seguretat a implantar (així com qualsevol altre aspectes que sigui necessari)*
- *Plànols detallats del desviament del trànsit durant les obres, amb 1 plànol per a cada fase i/o subfase, on es reflecteixi:*
 - *senyalització d'obra a implantar, tant en l'àmbit d'obra com en els carrers voltants, per informar al conductor de la presència de les obres, i informar-li dels desviaments alternatius proposats.*

3. Especificacions Particulars Serveis:

- *Tramitar els permisos via ACEFAT*
- *Caldrà resoldre les afectacions de les diferents xarxes amb cadascuna de les companyies implicades*
- *Caldrà informar si hi ha alguna nova afectació de serveis, que no està contemplada en el projecte actual*
- *Aquest projecte s'haurà de coordinar amb les obres que s'estiguin duent a terme en els àmbits voltants, per tal de minimitzar les afectacions als serveis existents, i optimitzar els treballs el màxim possible*

4. Especificacions Generals:

- *Caldrà estudiar el pas provisional per a vianants, mantenint una amplada lliure de 1,80 metres.*
- *Cal garantir l'accessibilitat als comerços, habitatges, aparcaments i serveis.*
- *Durant les obres es garantirà l'accés als vehicles d'emergència dins l'àmbit de la obra.*
- *Caldrà considerar (si existeix) l'afectació al transport públic i el seu desviament, si fos el cas.*
- *Les zones d'aplec i casetes d'obra caldrà pactar-les amb els serveis tècnics del Districte.*
- *El projecte preveurà tota la senyalització d'obra i el tipus de tancament a implantar, així com les proteccions i mesures a emprar.*
- *Els tancaments en zona de calçada seran de tipus New Jersey (formigó o plàstic ple d'aigua)*
- *La maquinària a emprar en obra serà proporcional i ajustada als espais disponibles i afectats.*
- *En tots els aspectes de la obra es compliran els requeriments del Manual de Qualitat.*
- *Es tots els casos el projecte garantirà la restitució dels elements viaris i de senyalització horitzontal i vertical, de manera que es permeti un retorn de la vialitat amb total seguretat.*
- *Cal minimitzar la utilització de grups electrògens, s'hauran de situar a llocs allunyats de façana i han de complir la normativa europea relativa als límits d'emissions de gasos i partícules contaminants*

5. Documentació a presentar al COM:

- Fitxa tècnica del COM.
- Memòria justificativa.
- Fotografies i plànols de l'estat actual.
- Planificació dels treballs.
- Fases de les ocupacions per al desenvolupament de l'obra.
- Definició gràfica de l'àmbit d'ocupació dels treballs, indicant tipus de tancament de l'obra, itineraris alternatius de vianants i elements afectats.
- Abans de procedir a la obertura de vials, s'aportará un plànol de la nova senyalització vertical i horitzontal, validat per Mobilitat.
- Caldrà adaptar l'execució i la programació dels treballs en el Comitè d'Obres i Mobilitat als condicionants de mobilitat i altres obres existents en la zona, per tal de realitzar la coordinació adient.
- Pla de comunicació de l'obra.
- Qualsevol altra documentació necessària per a explicar què s'afecta i de quina manera s'afecta durant els treballs.

Per complimentar aquest apartat és necessari consultar el següent enllaç:

<http://ajuntament.barcelona.cat/ecologiaurbana/ca/serveis/la-ciutat-es-transforma/coordinacio-d-actuacions-de-millora-de-l-espai-public/coordinacio-dobres-i-mobilitat-a-lespai-public/documentacio-necessaria>

Considerem adient realitzar una reunió prèvia de treball amb el promotor de les obres abans de realitzar la presentació en el Comitè Obres i Mobilitat, per qualsevol consulta en relació a aquests temes ens podeu consultar al telèfon 932914121.

Per tal de sol·licitar assistència al Comitè Obres i Mobilitat, s'haurà de fer mitjançant el Portal de Tràmits de l'Ajuntament: <https://seuelectronica.ajuntament.barcelona.cat/oficinavirtual/ca>

6. CONCLUSIONS

L'informe del present projecte es considera amb qualificació **B, FAVORABLE amb esmenes i consideracions a resoldre en fase d'obra.**

Totes les observacions anteriors s'haurien de tenir en compte i tots aquells aspectes no detectats o omissions que es poguessin produir en la revisió de Projecte, es supliran amb remissió a normativa vigent en cada cas.

Tècnic del departament de Coordinació
d'Obres a l'Espai Públic



Ajuntament
de Barcelona

ADRIA CHICANO
MASSAGUER - DNI
77127378Y (TCAT)
2024.07.15
13:05:40 +02'00'

Adrià Chicano Massaguer

Cap del departament de Coordinació
d'Obres a l'Espai Públic



Ajuntament
de Barcelona

LAIA PUJOL COLET -
DNI 46407635Y
(TCAT)
2024.07.15 20:52:03
+02'00'

Laia Pujol Colet

6. INFORME D'ARQUEOLOGIA



Sr. Moisés Torró Torró

Responsable d'Informació de Projectes i Recepcions
Dept. Coordinació d'Obres a l'Espai Públic
Gerència d'Àrea de Mobilitat, Infraestructures i Serveis Urbans

En relació a la revisió de la "**REDACCIÓ DEL PROJECTE DE SEMAFORITZACIÓ DE 3 CRUÏLLES DEL CARRER DEL CARDENAL REIG DEL DISTRICTE DE LES CORTS (ACT24-00091)**", hem d'informar del següent:

Documentació Tècnica de Referència:
Informe d'impacte sobre el patrimoni arqueològic

Vigència des de:
08/07/2024

1. **Pel que es refereix a la "REDACCIÓ DEL PROJECTE DE SEMAFORITZACIÓ DE 3 CRUÏLLES DEL CARRER DEL CARDENAL REIG DEL DISTRICTE DE LES CORTS (ACT24-00091)"**, es detallen alguns aspectes a tenir en compte:

Pel tipus d'actuacions descrites en el projecte executiu avaluat, no es preveu cap seguiment o control arqueològic per part del Servei d'Arqueologia de Barcelona, tal com consta en l'informe emès per aquest Servei el 5 de juliol de 2024, de manera que tampoc es preveu la necessitat d'incorporar cap dotació pressupostària destinada a l'arqueologia.

Especificacions Generals:

Donat que els requisits considerats necessaris des del Servei d'Arqueologia de Barcelona han estat incorporats en la "**REDACCIÓ DEL PROJECTE DE SEMAFORITZACIÓ DE 3 CRUÏLLES DEL CARRER DEL CARDENAL REIG DEL DISTRICTE DE LES CORTS (ACT24-00091)**", el Servei d'Arqueologia de Barcelona considera adient emetre un informe de **supervisió tècnica de tipus B del present projecte**.

En qualsevol obra/projecte és impossible tenir una certesa absoluta de les probables restes arqueològiques que es puguin documentar, així com la seva extensió o naturalesa. En el present cas, si bé és altament improbable l'existència d'evidències arqueològiques a l'àmbit del projecte, realment no es pot valorar ni confirmar la quantitat de troballes que es poden realitzar durant l'execució dels treballs que, en cas

de localitzar-se, s'haurien d'excavar i documentar adequadament. Donat el cas, caldria comptar amb personal d'arqueologia per la qual cosa caldria disposar de recursos econòmics a tal efecte, no inclosos al present projecte, i per tant, el Servei d'Arqueologia de Barcelona creu oportú emetre un informe de supervisió tècnica de tipus B.

CONCLUSIONS

L'informe del present projecte es considera amb **qualificació B, FAVORABLE, amb esmenes i consideracions a resoldre en fase d'obra.**

Totes les observacions anteriors s'haurien de tenir en compte i tots aquells aspectes no detectats o omissions que es poguessin produir en la revisió de Projecte es supliran amb remissió a la normativa vigent en cada cas.

Ho informem als efectes oportuns,



JOSEP PUJADES
CAVALLERIA - DNI
77294251Z
(TCAT)
2024.07.08
08:44:51 +02'00'

Josep Pujades i Cavalleria
Cap del Servei d'Arqueologia de Barcelona
Direcció de Patrimoni Cultural
Institut de Cultura
Ajuntament de Barcelona

Barcelona, 8 de juliol de 2024

QUADRES RESUM INFORMES PRESENTATS PER ITP

REDACCIÓ DEL PROJECTE DE SEMAFORITZACIÓ DE 3 CRUÏLLES DEL CARRER DEL CARDENAL REIG
DISTRICTE DE LES CORTS
OPERADOR: DISTRICTE DE LES CORTS
CLAU NATURA INVERSIONS: ACT24-00091

ECOLOGIA, URBANISME I MOBILITAT									
Departament	Responsable	Telèfon	E-mail	Data	A	B	C	D	Observació
Pavimentació	Elia Sáez	619098707	esaez@bcn.cat	05-07-24		B			
Manteniment Semafòric	Keren Cerdán	627 515 629	kcerdan@bcn.cat	17-07-24	A				
Cicle de l'Aigua / BCASA	Agustín Higuero	93 289 68 00	ahiqueroc@bcn.cat	28-06-24		B			
Mobilitat	Beatriz Huarte	93 402 34 26	bhuarte@bcn.cat	02-07-24		B			
Comitè Obres i Mobilitat	Cristian Benito	93 291 41 57	repcom@bcn.cat	15-07-24		B			

INSTITUT MUNICIPAL INFORMACIÓ (IMI)									
Departament	Responsable	Telèfon	E-mail	Data	A	B	C	D	Observació
Infraestructures TIC (INSTITUT MUNI)	Jordi Lobo	93 291 83 60	imirepobres@bcn.cat						Informe no emès en virtut del punt 2.3.a del Protocol (*)

ALTRES									
Departament	Responsable	Telèfon	E-mail	Data	A	B	C	D	Observació
Arqueologia	Laia Macià	93 256 68 92	lmacia@bcn.cat	08-07-24		B			

Responsable d'Informació de projectes i recepcions


Cap del Departament de Coordinació d'Obres a l'Espai Públic

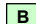
Barcelona; 18 de juliol de 2024

Moisés Torró Torró

Laia Pujol Colet

CLASSIFICACIÓ

 favorable sense cap observació tècnica

 favorable amb observacions o condicions d'execució d'obra

(*) Aquesta és una intervenció de Nivell 3 i per tant, l'elaboració de l'informe és potestativa. Segons el punt 2.3.a. del Protocol de Tramitació de Projectes el venciment del termini sense que s'hagi emès informe implica la conformitat amb el contingut del projecte, significat que no es podran fer esmenes relatives al projecte en la fase d'obra o de recepció.