

**NORMATIVA PER A LA  
CONSTRUCCIÓ D'ESTANDS**

**SMARTCITY**  
EXPO WORLD CONGRESS

**TOMORROW.  
MOBILITY**  
WORLD CONGRESS

**TOMORROW.  
BUILDING**  
WORLD CONGRESS

**TOMORROW.  
BLUE ECONOMY**

  
Fira Barcelona



# INDEX

## NORMATIVA PER A LA CONSTRUCCIÓ D'ESTANDS

### 01 . CONDICIONS GENERALS PER A LA CONSTRUCCIÓ D'ESTANDS

### 02 . ALTURES ESPECIALS I PUNTS DE RIGGING AL RECINTE DE GRAN VIA

#### 01. CONDICIONS GENERALS PER A LA CONSTRUCCIÓ D'ESTANDS \_\_\_\_\_ p.6

##### 1.1 Aprovació de projectes

Penalització per modificació o incompliment de la normativa de construcció d'estands

##### 1.2 Construcció i decoració d'estands

Normes de construcció

Parets mitgeres

Imatge i transparència d'estands (tancaments interiors)

Rampa d'accés per a persones minusvàlides

Limitacions en el muntatge d'estands i adequació d'espais d'exposició

Recobriment de columnes

##### 1.3 Documentació necessària per a la construcció d'estructures complexes en esdeveniments de Fira Barcelona

##### 1.4 Instal·lacions i subministraments

##### 1.5 Nivell màxim de so

##### 1.6 Neteja i gestió de residus

Residus generats durant el muntatge i desmuntatge de l'estand

Col·laboració emmoquetat passadissos

##### 1.7 Servitud de seguretat

#### 02. ALTURES ESPECIALS I PUNTS DE RIGGING AL RECINTE DE GRAN VIA \_\_\_\_\_ p.18

##### 2.1 Elements suspesos

Plànol orientatiu de les altures especials en pavellons que poden afectar la construcció del seu estand

Plànol orientatiu punts conflictius de rigging

#### ANNEX \_\_\_\_\_ p.22

Plànol del recinte firal de Gran via

# CONDICIONS GENERALS PER A LA CONSTRUCCIÓ D'ESTANDS

## 01

### CONDICIONS GENERALS PER A LA CONSTRUCCIÓ D'ESTANDS

#### 1.1 Aprovació de projectes

Tot estand que superi en algun punt els 3m d'alçada haurà de presentar obligatòriament un projecte al departament tècnic d'operacions a l'email splper a la seva supervisió i aprovació. Aquest projecte ha d'incloure:

- Dades de l'empresa expositora. Nom, pavelló, número d'estand i metratge adjudicat.
- Dades de l'empresa constructora i decoradora (Nom i contacte).
- Plànol acotat de planta, perfil i alçat.
- Renders o imatges en 3D del projecte.

Per poder començar els treballs de muntatge del seu estand cal tenir aprovat el projecte de construcció d'estand. Els projectes que no hagin estat aprovats hauran de realitzar els canvis que els indiquin i tornar a enviar de nou el projecte per a la seva aprovació.

Es comunicarà per correu electrònic que el projecte ha estat aprovat, una vegada que s'hagin realitzat les modificacions sol·licitades i es compleixi la normativa.

#### Penalització per modificació o incompliment de la normativa de construcció d'estands.

L'Organització està facultada per paraitzar la construcció de qualsevol estand i sancionar amb 150 €/m<sup>2</sup> (10% IVA no inclòs) les empreses que incompleixin les normatives especificades o el projecte de muntatge que no hagi estat aprovat prèviament pel departament tècnic de Fira de Barcelona o si l'estand que es munta no és el que ha estat aprovat prèviament per aquest departament.

Enviar projecte a: [operations.smartcity@firabarcelona.com](mailto:operations.smartcity@firabarcelona.com)

#### 1.2 Construcció i decoració d'estands

##### Normes de construcció

##### Normativa d'alçàries

L'alçària màxima permesa és:

- 3m al perímetre i parets mitgeres de l'estand.
- 6m per a elements desplaçats 1m cap a l'interior de l'estand.
- 6m en parets adjacents amb paret de pavelló, sempre que tècnicament sigui possible ( veure fitxa tècnica )
- 7m d'alçària, entramats (truss) d'il·luminació , sempre que no incloguin estructura de decoració, publicitat, logos, etc. i que les característiques del Palau ho permetin (veure punt 02).

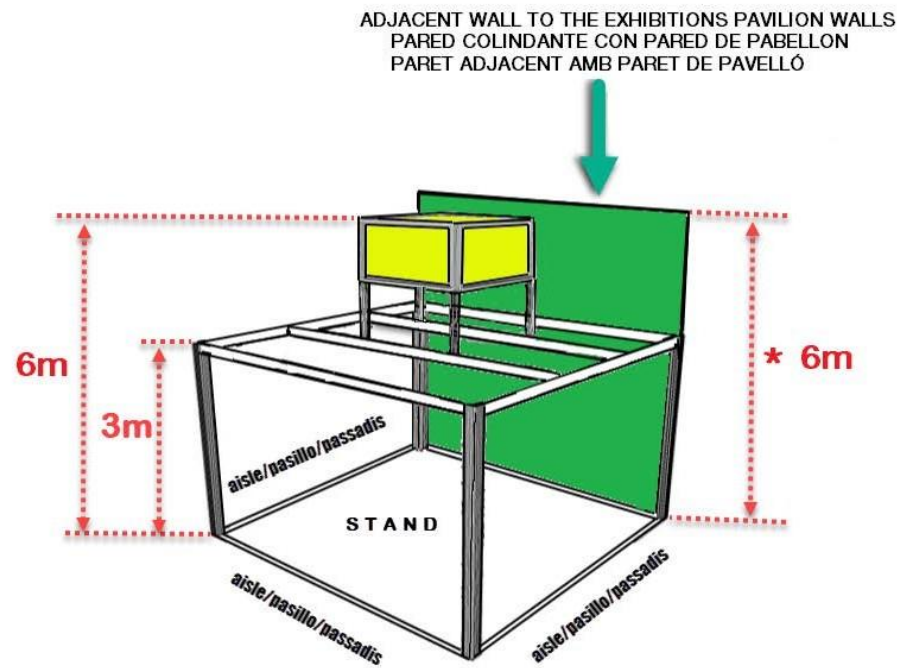
Qualsevol element que sobrepassi els 3m d'alçària, a excepció de parets adjacents amb paret del pavelló en aquest cas la altura de la qual podrà arribar a 6m, s'haurà de desplaçar cap a l'interior de l'estand 1m.

Li recordem que l'alçària màxima de 6m estarà permesa sempre que la infraestructura del Palau ho permeti, per tant, li aconsellem que consulti el punt 02, on trobarà les zones dels palaus on no és possible col·locar elements a 6m. Així mateix, li recomanem que reculli tota la informació inclosa en la fitxa tècnica del seu estand. En cap cas no hi pot haver elements constructius o de decoració dels estands que sobresurtin sobre els passadissos.

A excepció d'aquesta norma, es permet col·locar focus amb braços a les façanes de l'estand, a una altura mínima de 2,20m i a una distància màxima de la línia de façana de 40cm.

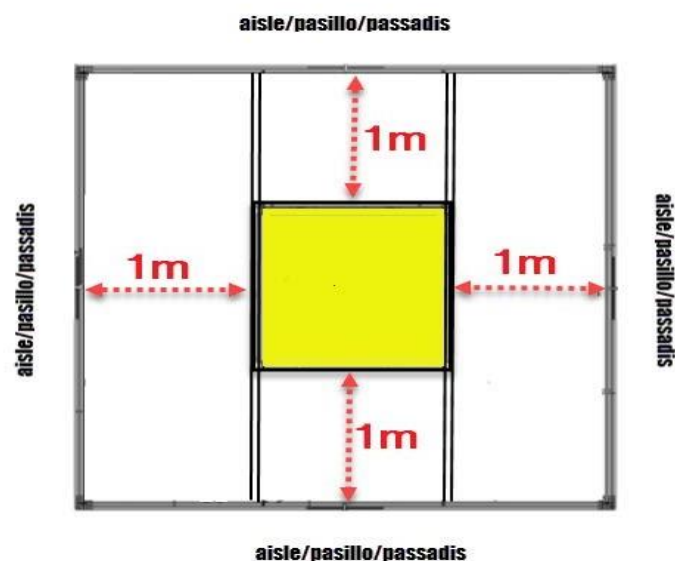
Exemple volumètric:

Elevation  
Alzado  
Alçat



- \* 6m en parets colindantes con pared de pabellón, siempre que tècnicamente sea posible (ver ficha tècnica)
- 6m en parets adjacents amb paret de pavelló, sempre que tècnicament sigui possible (veure fitxa tècnica)
- 6m for those wall which are adjacent to the walls of the exhibition Hall, whenever technically possible (see data sheet)

Floor plan  
Planta



Parets mitgeres

Quan el seu espai estigui al costat d'altres expositors serà obligatori disposar de la seva pròpia paret mitgera fins a l'alçària màxima permesa (Vegeu l'apartat de la normativa sobre alçàries).

Les parets mitgeres entre estands hauran de tenir la part posterior degudament condicionada i sense cap mena de publicitat, i complir la normativa d'alçàries del saló. L'assignació d'un espai a la modalitat de "només espai" no inclou el muntatge de cap tipus d'estand ni estructura. És obligatòria per a tots els expositors la construcció d'un estand al seu espai d'exposició. En cap cas les parets dels expositors veïns podran utilitzar-se com a pròpies a efectes de muntatge d'estand.

Imatge i transparència dels estands (tancaments interiors)

No es permet la construcció d'estands completament tancats. Els expositors no han d'obstruir la visibilitat dels estands contigus. Només es permet la construcció de tancament de fins al 50% de cada costat obert de l'espai assignat.

Per tal de provocar un efecte general d'amplitud i no perjudicar els altres expositors, es demana la màxima transparència en el disseny de tots els estands i s'informa que han de deixar com a mínim la meitat de la longitud de cada façana envidrada (vidres transparents) o oberta.

L'Organització està facultada per sol·licitar els canvis necessaris en el disseny del seu estand, si perjudica la visibilitat d'altres expositors, per tal de complir amb l'esmentada normativa, encara que el projecte hagi estat aprovat i visat per l'àrea d'Operacions de l'Organització.

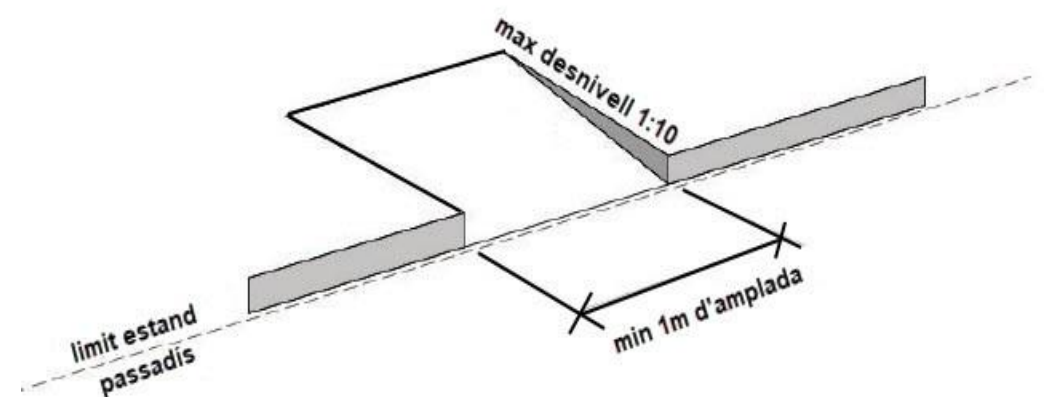
L'Organització aconsella als expositors amb estands visibles des de l'espina (passarel·la d'unió entre els pavellons) que els acabats dels estands incloguin una coberta a manera de sostre, que pot incloure publicitat, ja que aquestes cobertes es podran veure des de l'espina, per la qual circularà un gran nombre de visitants.

Rampa d'accés per a persones minusvàlides

És obligatori per a tots els estands amb una tarima superior a 5cm d'alçària estan obligats a tenir una rampa d'accés amb una amplada mínima de 1m, que no pot sobresortir de l'estand ni ocupar zona de passadís.

Excepcionalment s'acceptarà una rampa mòbil en cas que no s'hagi previst la rampa a la tarima. Si la tarima es contracta a través de ServiFira, és obligatori contractar una rampa.

rampa obligatòria > 50mm



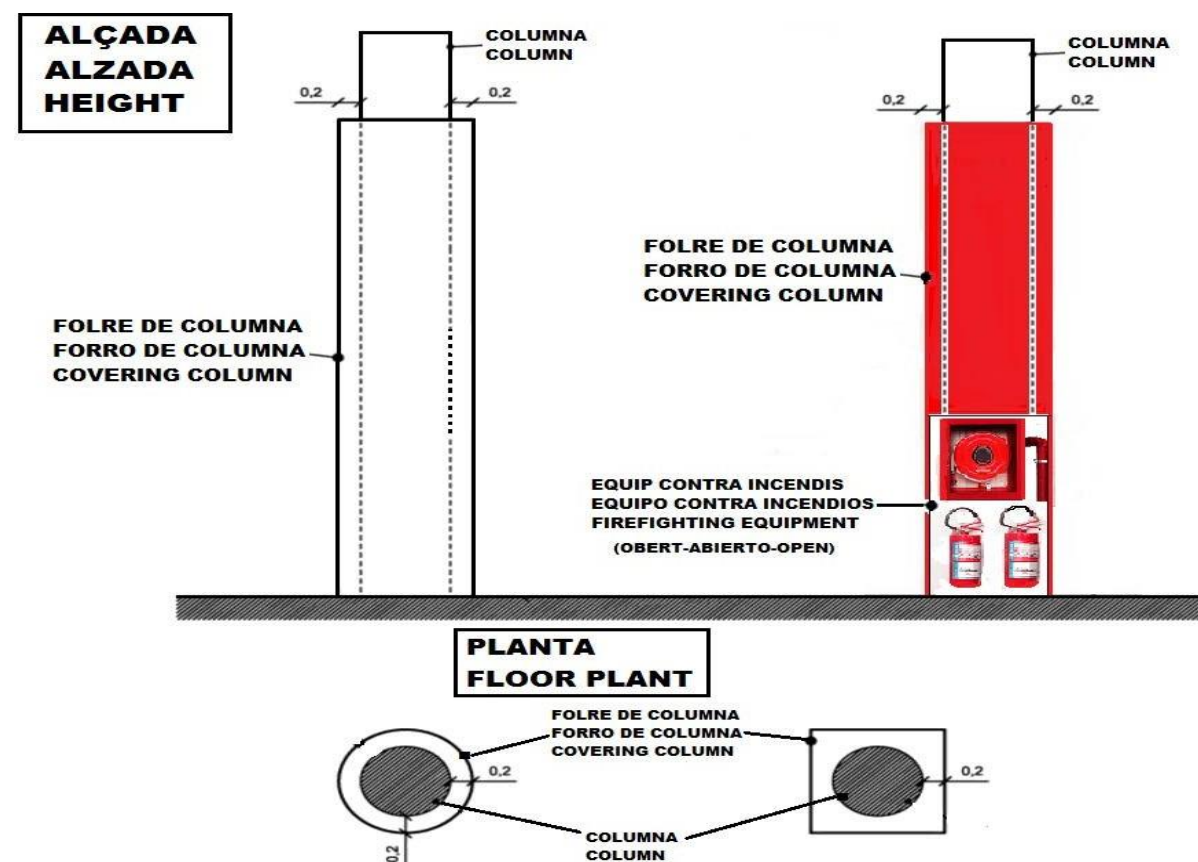
### Limitacions en el muntatge d'estands i adequació d'espais d'exposició

No es permetrà que elements de construcció o de qualsevol altre tipus es recolzin a les parets, columnes o altres elements fixos dels pavellons, havent d'utilitzar una protecció adequada o mantenir una distància de seguretat entre els materials de construcció i els paraments de l'edifici. En cap cas s'haurà de condicionar l'estabilitat de cap objecte, muntatge o estructura, a la infraestructura de Fira de Barcelona. Tots els elements hauran de ser autoportants. No està permès foradar les parets, sostres, terres o columnes dels pavellons ni tampoc caragolar-hi ni clavar-hi res. No es poden fer rases, ancoratges o altres modificacions de construcció a l'interior dels pavellons ni en les zones exteriors del recinte. Els espais d'exhibició, tant interiors com exteriors, no es poden recobrir ni amb pintura ni amb cola. No està permès col·locar morter a terra sense la interposició d'un element protector autoritzat per Fira de Barcelona, així com tampoc clavar res utilitzant eines de percussió, ni pintar utilitzant pistoles polvoritzadores. Fira de Barcelona repararà, amb càrrec al client, qualsevol possible dany que ell o els seus delegats puguin causar en parets, instal·lacions o qualsevol altra infraestructura de Fira de Barcelona.

### Recobriments de columnes

En cas que l'espai que teniu assignat contingui columnes, es poden folrar fins a l'alçada màxima permesa (veure alçada màxima), respectant la servitud de seguretat. Les columnes situades a l'interior de l'espai no poden folrar-se més de 0,20m d'alçada. Totes aquelles columnes que continguin boques d'incendi, extintors i altres elements de serveis, es podran folrar deixant obligatòriament els serveis registrables, a la vista i ben senyalitzats.

El recobriments de les columnes amb vinils només podrà realitzar-se a través dels proveïdors oficials de Fira. Aquest servei es podrà contractar a través de el departament de vendes de Fira Barcelona ([www.servifira.com](http://www.servifira.com))



### 1.3 Documentació necessària per a la construcció d'estructures complexes en events de Fira Barcelona

Fira Barcelona pot autoritzar la construcció d'una estructura complexa d'acord amb les normes establertes pel certamen en els sectors on l'altura del sostre i l'estructura del pavelló ho permetin.

S'entendrà com a estructura complexa qualsevol construcció que precisi la intervenció d'un tècnic competent en el seu disseny, càlcul o en la certificació de solidesa final o que precisi d'una avaluació de riscos significatius.

Les estructures complexes es classifiquen com:

- Estands amb altures de més de **5m**, encara que no presenti dues plantes.
- Estands de dos pisos accessibles per a les persones.
- Plataformes o escenaris d'igual o més de **0,50m** de altura.
- Estructures singulars superiors a **4m** d'altura.
- Grades amb accés per a persones.
- Construccions en zones exteriors superiors a **16m<sup>2</sup>** de superfície.

Les estructures complexes han de complir els requisits establerts en la normativa vigent i, específicament, en el contingut del Codi Tècnic de l'Edificació en tots els seus apartats, així com en els documents bàsics de seguretat estructural (DB SE), seguretat en cas d'incendis (DB SI) i seguretat d'utilització i accessibilitat (DB SUA). L'autorització per a la construcció de qualsevol d'aquestes estructures haurà de sol·licitar-se a Fira Barcelona, acompanyada de la següent documentació:

Projecte visat al col·legi professional competent, que inclogui:

- Memòria descriptiva i justificativa d'acompliment de la normativa vigent.
- Estudi estructural amb càlcul estàtic, que inclogui la comprovació de cada element de l'estructura i descripció de càrregues transmeses al paviment sota cada recolzament.
- Plànols acotats en planta i alçat, incloent detalls de les baranes i escales.
- Pla d'evacuació i detecció d'incendis per a estructures complexes de més de **100m<sup>2</sup>** de superfície.
- Avaluació de riscos i mesures preventives a tenir en compte durant el procés de muntatge i desmuntatge de la construcció.

Finalitzada la construcció de l'estructura complexa el tècnic corresponent emetrà el certificat final, visat en el col·legi professional corresponent que s'entregarà a Fira Barcelona.

Particularitats:

- En el cas de tractar-se d'una estructura homologada per un organisme competent i autoritzat, es presentarà el certificat d'homologació de l'estructura juntament amb les normes de muntatge i desmuntatge en substitució de l'estudi estructural.
- Per a qualsevol construcció que estigui ubicada en zones exteriors s'haurà, addicionalment a tot lo anterior, acreditar que en el càlcul de l'estructura s'ha considerat l'acció del vent amb una velocitat de **100km/h**.

En cas que tota la documentació aportada sigui correcta, s'autoritza el muntatge de l'estand o de l'estructura presentada. Si hi ha alguna deficiència identificada, s'indicaran les discrepàncies observades per sol·licitar al client o decorador les correccions oportunes. El muntatge de l'estand o l'estructura no s'autoritzarà fins que no es corregeixin les deficiències.

En esdeveniments organitzats per Fira de Barcelona i en el cas d'estands de doble pis, aquests s'han de dissenyar de manera que el segon pis en cap cas superi el **50%** de la superfície total adjudicada, i s'haurà de situar de manera que no perjudiqui la visibilitat dels estands de l'entorn.

En el cas que es vulguin instal·lar carpes d'una superfície inferior a **16m<sup>2</sup>** en zones exteriors, el client ha de facilitar a Fira de Barcelona l'homologació d'aquestes carpes per part d'un organisme competent i autoritzat.



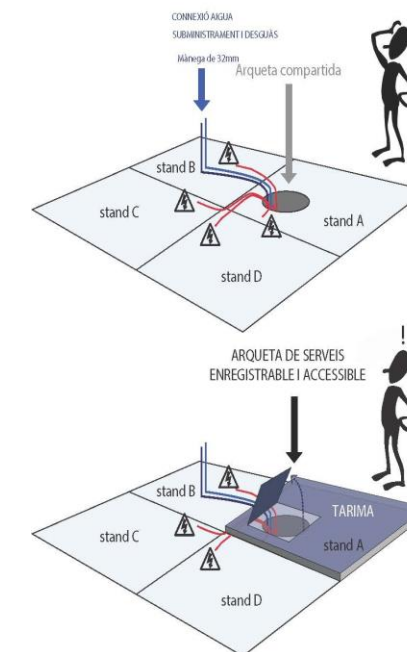
## 1.4 Instal·lacions i subministraments

És molt important recordar que:

1. Els treballs en instal·lacions elèctriques de baixa tensió han de ser executats per instal·ladors autoritzats en baixa tensió, tant en el muntatge com en desmuntatge.
2. És responsabilitat de l'empresa que realitza el desmuntatge la comprovació, prèviament a l'inici dels treballs, de la no existència de tensió en tota la zona de treball del seu estand.
3. Si el seu espai té assignades caixes elèctriques o arquetes de servei (Recinte Gran Via), és obligatori que estiguin enregistrables i accessibles (Veure fitxa tècnica del seu espai).
4. Addicionalment al punt 3, sempre que una arqueta de serveis es comparteixi entre més d'un estand (illa), ha de romandre accessible en tot moment a través d'un registre a la tarima o moqueta.

Per no tenir cap problema en l'espai on s'ubica l'arqueta, es recomana col·locar una tarima de **5cm**, si és per a cables elèctrics i **10cm** si hi ha alguna connexió d'aigua per a qualsevol dels estands veïns (consultar amb ServiFira). Si durant el muntatge o celebració hi ha alguna incidència en l'arqueta, el personal tècnic haurà d'accedir pel registre que s'haurà deixat en ella, recordant que no es podrà posar cap element que impedeixi el seu accés. Quan no es tingui una arqueta sencera en l'espai assignat, perquè estigui dividida per una paret mitgera o amb part al passadís comú, la part que està dins de l'estand, haurà de tenir aquesta part accessible i registrada.

## Distribució de serveis



### 1.5 Nivell màxim de so

El volum màxim permès es de **60dB** per sobre del nivell de fons mesurats a la vora de l'estand. Tant a l'interior com a l'exterior.

L'Organització queda facultada per restringir les demostracions que no compleixin amb lo establert.

La megafonia serà utilitzada únicament per avisos relacionats amb seguretat e institucionals; en cap cas es podran difondre a través d'ella missatges personalitzats dels expositors o empreses col·laboradores amb ells.



### 1.6 Neteja i gestió de residus

#### Residus generats durant el muntatge i desmuntatge de l'estand

L'empresa responsable de la construcció o la decoració de l'estand és la responsable de retirar diàriament els residus que generi, tant en els períodes de muntatge com de desmuntatge.

La política de prevenció d'incendis prohibeix l'acumulació de residus en els estands i els seus magatzems, així com en els passadissos i les zones comunes. El material de treball ha d'estar dins de l'espai assignat a l'expositor. Està estrictament prohibit col·locar qualsevol residu o qualsevol altre element als passadissos.

Tots els bancs de treball i serres manuals per tallar la fusta han d'estar equipats amb el seus corresponents dipòsits i aspirador per la pols i les serradures que es generin. En cap cas es podran abocar les restes generades durant el muntatge de l'estand directament als passadissos comuns. Així mateix, tingui en compte que les zones de tall i els elements mòbils hauran de tenir dispositius de protecció.

L'incompliment d'aquestes mesures implicarà un càrrec per part de Fira de Barcelona d'un cost aproximat de **50€/m2**. Es comunicarà a l'expositor o decorador la imposició de la corresponent sanció.

Els expositors o decoradors poden contractar el servei de retirada de residus i d'emmagatzematge de materials o embalatges a través del catàleg de serveis en línia a l'Àrea de l'Expositor o al taulell de Serveis al Client durant el muntatge, la celebració de l'esdeveniment i el desmuntatge.

La gestió de la retirada dels residus generats es pot fer per mitjans propis o contractant el servei a través del departament de l'Àrea de l'Expositor. Les empreses de gestió de residus alienes a Fira de Barcelona s'han d'acreditar per poder oferir els seus serveis dins del recinte i han de pagar les taxes corresponents per accedir-hi. No es proporcionaran contenidors de residus generals en els passadissos i les caixes de **20/30m3** de residus no poden pernoctar dins el recinte firal.

#### Col·laboració emmoquetat passadissos

El període d'emmoquetat dels passadissos de l'interior dels Palaus és durant el muntatge, és per aquest motiu que demanem la seva col·laboració, atengui les peticions/indicacions del cap de Palau i deixi lliure de materials i residus els passadissos adjacents al seu estand, en les dates que li demani.



Per validar la gestió correcta dels residus en el desmuntatge, per mitjans propis o bé contractant el nostre proveïdor, l'empresa muntadora haurà de presentar-se al responsable del pavelló perquè li segelli el "FORMULARI DE GESTIÓ DE RESIDUS" conforme ha deixat net i expedit l'espai en el qual se situa l'estand indicat, així com que no ha deixat residus en cap espai del recinte. Aquest certificat li garanteix que no es generarà cap factura de desenrunament.

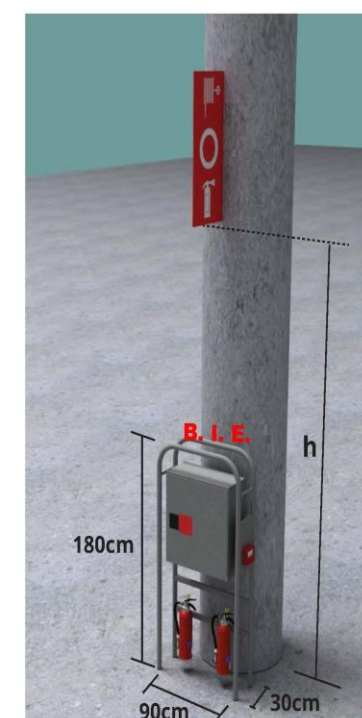


### 1.7 Servitud de seguretat

En tot moment s'ha de respectar, amb caràcter obligatori, la ubicació dels elements de senyalització i de protecció contra incendis, les alarmes, les sortides d'emergència, les caixes de serveis, i l'accés a les columnes amb instal·lacions d'aire condicionat i servituds de pas, i deixar-hi sempre totalment lliure l'accés. Recomanem la lectura de la llegenda que consta en la fitxa tècnica corresponent a l'espai adjudicat i que es pot consultar a l'Àrea de l'Expositor.



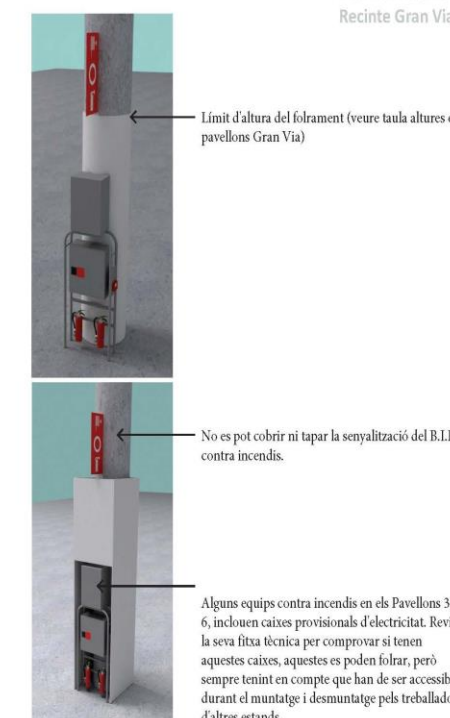
### Especificacions d'equips d'incendis fixos



Recordeu que el B.I.E. contra incendis es pot folrar però sempre deixant tots els elements a la vista i accessibles (Pulsador, mànega i extintors), tampoc podrà col·locar res davant d'ells que interfereixi la seva utilització.

Pavelló	h (cm)
pavelló 1	295
Pavelló 2	*
Pavelló 3	490
Pavelló 4	590
Pavelló 5	295
Pavelló 6	545
Pavelló 7	295
Pavelló 8	350
Pavelló 8,1	349

\* El pavelló 2 no té columnes amb equips contra incendis ni serveis



# 02

## ALTURES ESPECIALS I PUNTS DE RIGGING AL RECINTE DE GRAN VIA

### 2.1 Elements suspesos

Aplicant la normativa de seguretat i prevenció de riscos laborals de Fira Barcelona, aquella empresa que desitgi suspendre algun objecte (estructures per a il·luminació, rètols, banderoles, etc.) del sostre de qualsevol dels Palaus del Recinte Firal, haurà de cursar la seva sol·licitud a ServiFira, omplint el formulari que trobaran el l'area d'expositor.

Per a més informació, adreceu-vos a:

Rigging - Fira Gran Via Halls 1, 2, 3  
[rigging.granviasouth@firabarcelona.com](mailto:rigging.granviasouth@firabarcelona.com)

Rigging - Fira Gran Via Halls 4, 5, 6, 7, 8.0, 8.1  
[rigging.granvianorth@firabarcelona.com](mailto:rigging.granvianorth@firabarcelona.com)

Els elements que penguin dels sostres estan obligats a complir la normativa d'alçàries del Saló. Es permet col·locar en la línia de perímetre de l'estand a 7m d'alçària, entramats (truss) d'il·luminació, sempre que no incloguin estructura de decoració, publicitat, logos, etc. i que les característiques del Palau ho permetin (veure plànol orientatiu d'altures). En cas de voler posar-ho, caldrà seguir la proporcionalitat indicada en la normativa d'alçàries. A causa de les característiques arquitectòniques, algunes zones del recinte firal tenen un nombre limitat de punts d'ancoratge; per tant, per habilitar punts de rigging, d'acord amb la normativa de seguretat caldrà instal·lar-hi estructures d'adequació que aniran a càrrec de l'expositor o del decorador.



Plànol orientatiu de les altures especials en pavellons que poden afectar la construcció del seu estand



Plànol orientatiu punts conflictius de rigging

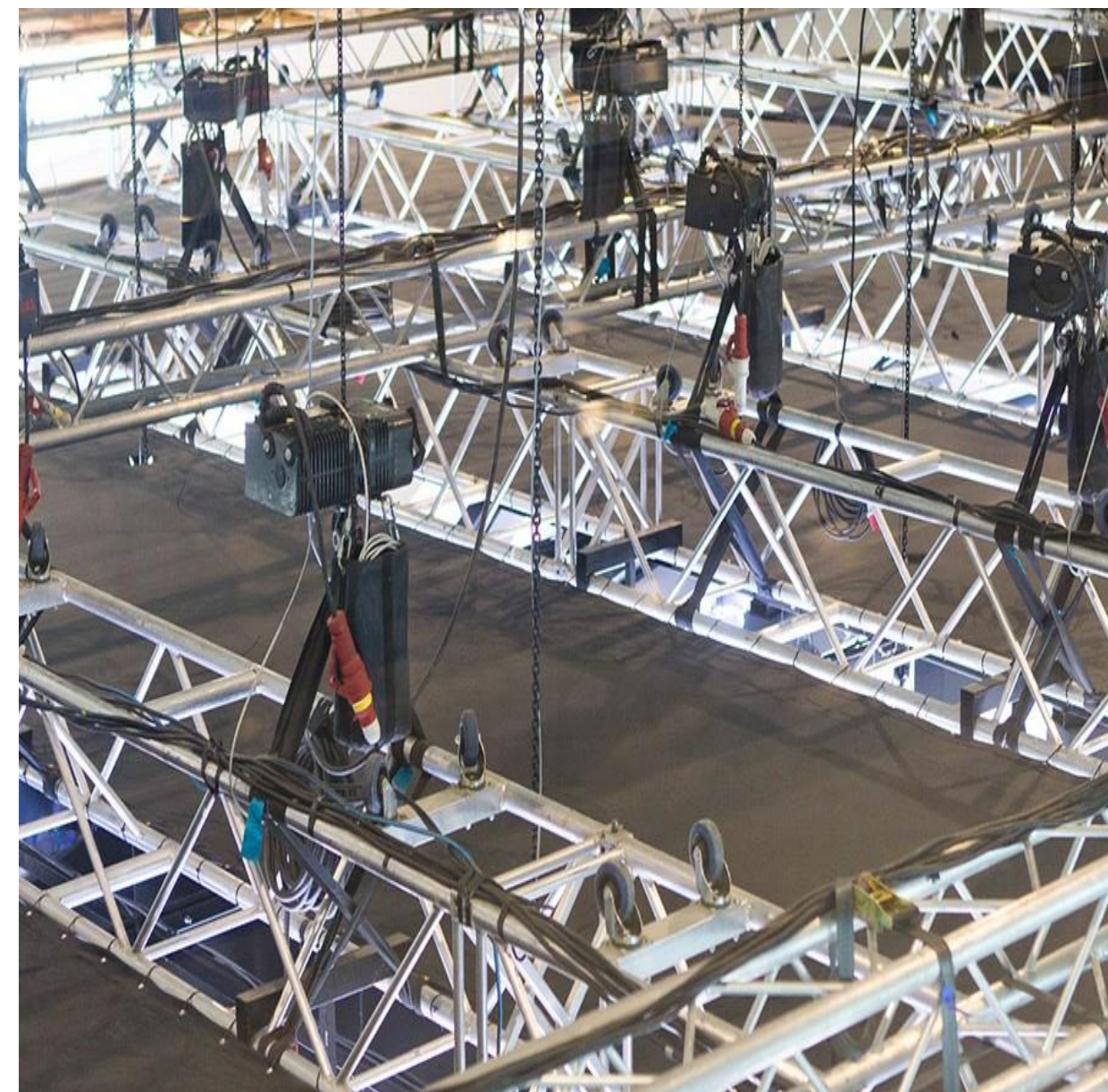
Si té algun dubte sobre el Rigging, pot dirigir-se a:

Rigging - Fira Gran Via Halls 1, 2, 3  
 rigging.granviasouth@firabarcelona.com

Rigging - Fira Gran Via Halls 4, 5, 6, 7, 8.0, 8.1  
 rigging.granvianorth@firabarcelona.com

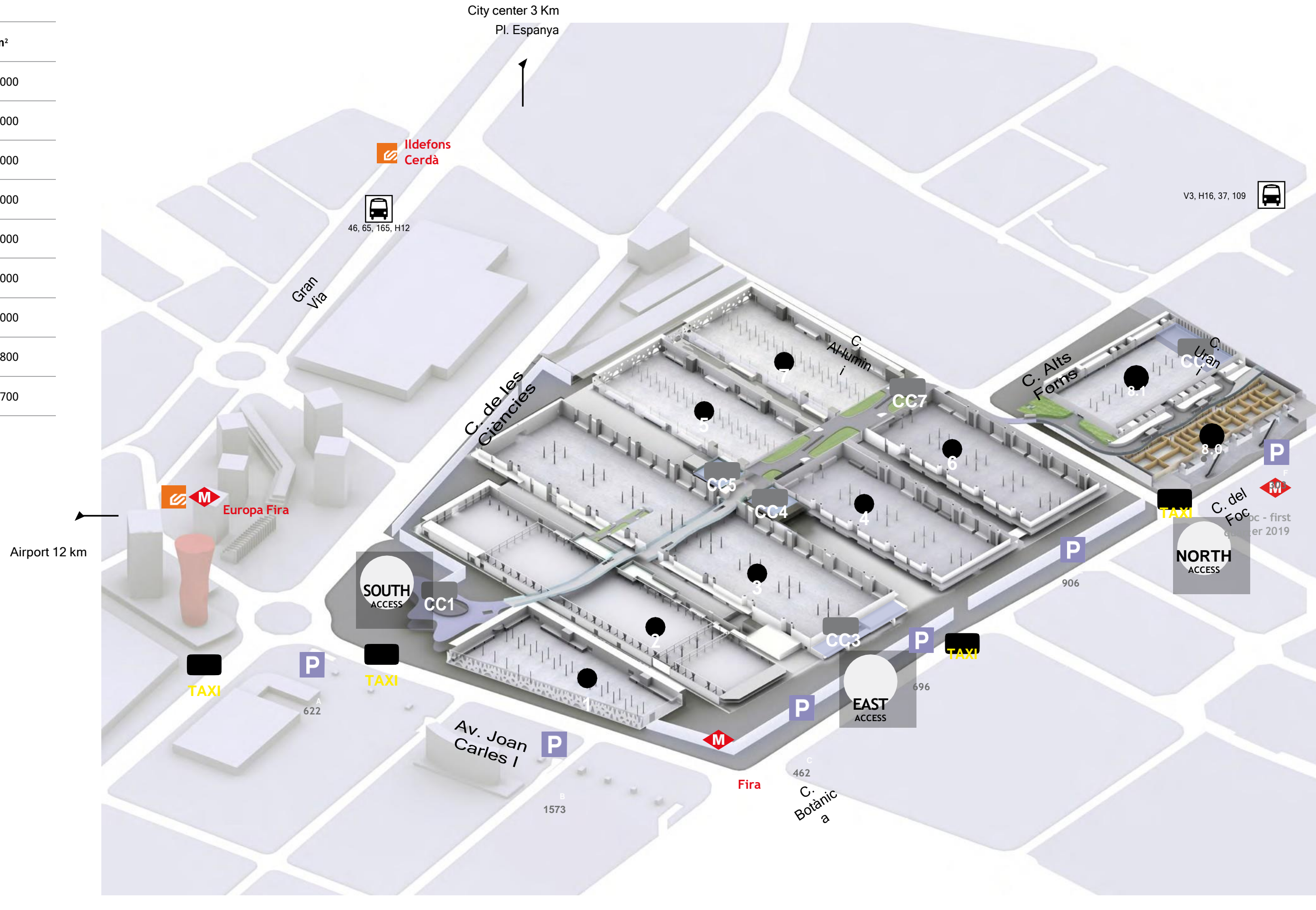
Els punts de Rigging es col·locaran sempre seguint la Normativa d'Altures.

NOTA: L'organització es reserva el dret d'haver de posar estructures d'adequació en altres zones no senyalitzades i el cost derivat anirà a càrrec de l'expositor.



# Plànol del Recinte Firal de Gran Via

HALL	m <sup>2</sup>
1	14,000
2	32,000
3	43,000
4	20,000
5	17,000
6	20,000
7	17,000
8.0	13,800
8.1	12,700



-  Metro
-  FGC
-  BUS
-  TAXI
-  Parking



