
**PLEC DE PRESCRIPCIONS TÈCNIQUES PARTICULARS QUE HAN DE REGIR
LA CONTRACTACIÓ DEL SERVEI I MANTENIMENT DELS SISTEMES DE
VIDEO VIGILÀNCIA, PROTECCIÓ CONTRA INCENDIS I MONITORITZACIÓ
D'OPERARIS DE CAMP, DE LA DIVISIÓ D'AIGÜES DE REUS (AT24106)**

Plec de prescripcions tècniques particulars que han de regir la contractació del servei i manteniment dels sistemes de vídeo vigilància, protecció contra incendis i monitorització d'operaris de camps, de la divisió d'Aigües de Reus

Pàg. 1

1. OBJECTE	3
2. ESPECIFICACIONS TÈCNiques	3
2.1. DESCRIPCIÓ GENERAL	3
2.2. NORMATIVA ESPECÍFICA APLICABLE	6
2.3. SITUACIÓ ACTUAL DELS SISTEMES DE SEGURETAT I PREVENCIÓ CONTRA INCENDIS	6
<i>Resum de l'equipament existent</i>	17
2.4. DESCRIPCIÓ DEL SERVEI A REALITZAR.....	19
<i>Classificació de les instal·lacions</i>	19
<i>Proposta de millora d'instal·lacions</i>	21
<i>Proposta d'adequació de les instal·lacions</i>	23
<i>Manteniment preventiu i correctiu</i>	24
<i>Termini màxim de resposta per a les intervencions de manteniment</i>	28
<i>Servei 24 hores</i>	28
<i>Seguiment de l'equipament existent</i>	28
<i>Aspectes formatius</i>	29
<i>Informes de seguiment</i>	30
2.5. OPERATIVA DE RESPOSTA	30
<i>Alarmes anti intrusos</i>	30
<i>Alarmes manca d'energia elèctrica</i>	34
2.6. MONITORITZACIÓ PERSONAL DE CAMP.....	34
3. REQUERIMENTS DE CARÀCTER GENERAL	35
3.1. ACTITUD PROACTIVA	35
3.2. ADEQUACIÓ PERMANENT A LES NECESSITATS.....	35
3.3. REGULACIÓ DEL PROCÉS DE RELLEU PER CANVI D'ADJUDICATARI	36
3.4. RELACIÓ AMB L'ADJUDICATARI	37
3.5. GESTIÓ D'ALTES, MODIFICACIONS I BAIXES	38
3.6. PLANIFICACIÓ	38
3.7. PERSONA INTERLOCUTORA	39

Plec de prescripcions tècniques particulars que han de regir la contractació del servei i manteniment dels sistemes de vídeo vigilància, protecció contra incendis i monitorització d'operaris de camps, de la divisió d'Aigües de Reus

1. OBJECTE

L'objecte d'aquest Plec de Prescripcions Tècniques Particulars (en endavant PPTP) és definir el servei que pretén l'adequació i gestió dels sistemes de vídeo vigilància mitjançant càmeres, sistemes anti intrusos i sistemes contra incendis de les diferents instal·lacions d'Aigües de Reus, les quals es troben repartides pel terme municipal de Reus, així com la monitorització per personal operari de camp (home mort).

2. ESPECIFICACIONS TÈCNiques

2.1. Descripció general

De forma general la proposta tècnica ha d'incloure:

- Proposta de millora dins de la proposta tècnica on s'especificaran les actuacions proposades de millora o adequació de les instal·lacions existents. Substitució total o parcial de càmeres, barreres, sensors, teclats, centraletes. Millora dels cablejats i infraestructures de connexió. Millora dels sensors de detecció de foc o fum, centraletes, sistemes d'avís d'incendi. Millora o reestructuració de les zones contra incendi. Detalls al punt 2.4.2. del present ple
- Proposta d'adequació dins de la proposta tècnica on s'especificaran les actuacions plantejades on incloure un sistema d'alarma per protegir les instal·lacions. Detalls al punt 2.4.3 del present plec.
- Programa de manteniment. Detalls al punt 2.4.4. del present plec.
- Programa formatiu. Detalls al punt 2.4.8. del present plec.
- Proposta de monitorització dels operaris de camp. Detall als punts 2.3 i 2.6 del present plec

A part d'aquesta documentació i la resta de documents requerits, la licitadora podrà incloure la documentació que consideri oportuna per dotar de contingut adicional o reforçar la seva proposta.

La no presentació de la documentació requerida per al sobre B de la proposta tècnica (veure Plec de Clàusules Administratives Particulars, en endavant PCAP, d'aquesta licitació) implicarà l'exclusió de la proposta de la licitació.

La documentació que cal incloure dins la proposta tècnica, ha de ser com a mínim, la que es relaciona a continuació:

Plec de prescripcions tècniques particulars que han de regir la contractació del servei i manteniment dels sistemes de vídeo vigilància, protecció contra incendis i monitorització d'operaris de camps, de la divisió d'Aigües de Reus

1. Projecte de desplegament dels serveis i sistemes proposats, en el qual quedi clarament especificat la instal·lació que es farà, la seva configuració i un explicació detallada de totes les funcionalitats, equipaments, integracions i serveis necessaris.

2. Cursos de formació d'operació de l'equipament i altra de caràcter més tècnic a impartir al personal de la divisió d'Aigües designat, amb l'objectiu que aquests tinguin el coneixement necessari per usar els serveis i equipaments instal·lats i configurats d'acord amb els requeriments del present plec.

3. Document de final de projecte basant-se en el projecte executiu previ i les instal·lacions, equipaments, configuracions, serveis i integracions realitzades. També s'haurà de subministrar els manuals d'ús del programari i dels equipaments tant des d'una vessant tècnica com funcional pels tècnics o usuaris respectivament i els esquemes i plànols de la instal·lació.

Aquesta documentació es mantindrà actualitzada durant tota la vigència del contracte, afegint i traient els equips substituïts, reflectint els canvis estructurals de les instal·lacions que hagi patit durant el període del contracte.

4. Realitzar el servei de manteniment dels sistemes de seguretat d'alarmes de detecció d'intrusió, vídeo vigilància d'accés dels edificis i dependències incloses a la relació, així com als sistemes contra incendis de forma total i íntegra durant la durada del contracte. Aquest inclourà:

- Manteniment preventiu – normatiu i d'acord amb la proposta presentada.
- Manteniment correctiu i adequació d'instal·lacions.
- Atenció als tècnics designats per tal de fer efectives les peticions d'altres, baixes i modificacions.
- Altres serveis addicionals que corresponguin.

El servei persegueix disposar d'uns sistemes de protecció mitjançant barreres exteriors, detecció de moviment interior, càmeres de vídeo vigilància i sistemes de protecció contra incendis actualitzats, eficients i funcionals. A efectes d'aquest objectiu es vol implantar a algunes de les ubicacions tècniques sistemes que actualment no hi ha per disposar del mateix a tot arreu. Es pretén una unificació dels sistemes de seguretat a totes les dependències, per tant, el criteri serà el de disposar de determinats sistemes segons la tipologia d'ubicació:

Sistemes de protecció per a ubicacions sensibles:

- Sistemes de protecció contra incendis.
- Sistemes de vídeo vigilància amb càmeres i connexió a central receptora.
- Sistemes de barreres perimetrals de les diferents parcel·les de les instal·lacions
- Sistemes de detecció de moviment o de presència en sales tancades interiors.

Plec de prescripcions tècniques particulars que han de regir la contractació del servei i manteniment dels sistemes de vídeo vigilància, protecció contra incendis i monitorització d'operaris de camps, de la divisió d'Aigües de Reus

- Central d'alarmes connectada a central receptora.

Sistemes de protecció per a ubicacions generals:

- Sistemes de protecció contra incendis.
- Sistemes de protecció anti intrusos del perímetre exterior amb barreres perimetrals, detectors o el que la licitadora consideri més adequats.
- Sistemes de detecció de moviment o de presència en sales tancades interiors.
- Central d'alarmes connectada a central receptora.

Totes aquestes instal·lacions ja disposen dels sistemes de protecció segons la seva categoria, per tant no es preveu fer cap actuació d'incorporar nous equipaments.

Les ubicacions que no tenen sistemes d'alarma es classifiquen a la opció de generals, per tant sols es preveu que hi hagi un sistema de protecció anti intrusisme a les casetes o estances existents protegides amb detectors magnètics de porta i sensors de presència.

La proposta podrà incloure un plantejament de millora de l'equipament existent amb per exemple la substitució de càmeres per unitats més modernes amb una millor definició i amb sistemes de discriminació per eliminar les alarmes que puguin ser provocades per animals.

Cada licitadora farà la seva proposta dins de la millora i indicarà la substitució o renovació d'equipament per altres de més moderns i eficients que impliquin increment de funcionalitats, majors prestacions, integracions disponibles, aportació de noves tecnologies, serveis de suport addicional o d'altres, dins de la proposta d'adequació.

Pla de connexió a la central receptora de totes les instal·lacions tant dels sistemes d'alarmes anti-intrusos de barreres o detectors de recintes exteriors o de detectors a recintes interiors, així com els sistemes de vídeo vigilància de càmeres. S'especificarà com es realitzarà la gestió de les alarmes, comunicacions, comprovacions a través de les càmeres. Tot aquest servei de la central receptora tindrà cobertura 24 hores.

En definitiva, l'objectiu que persegueix el contracte és el de disposar d'un marc regulador que inclogui tots els serveis de manteniment dels sistemes de seguretat d'alarmes de detecció d'intrusió, vídeo-vigilància, controls d'accés, seguretat contra incendis. Aquest marc contractual pretén definir els serveis a prestar per part de l'empresa adjudicatària, definir la seva resposta front a possibles alarmes de

Plec de prescripcions tècniques particulars que han de regir la contractació del servei i manteniment dels sistemes de vídeo vigilància, protecció contra incendis i monitorització d'operaris de camps, de la divisió d'Aigües de Reus

intrusisme, disposar d'uns sistemes més fiables i segurs derivats d'un seguiment més acurat i un manteniment més exhaustiu.

2.2. Normativa específica aplicable

La normativa actual i futura relativa a l'objecte del contracte de servei, serà d'aplicació i garantida per l'adjudicatari i en especial de la següent:

- Llei 5/2014, de 4 de abril, de Seguretat Privada.
- Reial Decret 2364/1994 de 9 de desembre, per al que s'aprova el Reglament de seguretat privada i modificacions posteriors.
- Ordre IRP/198/2010 del departament d'interior de la Generalitat de Catalunya de 29 de març, per la qual s'estableixen els criteris d'actuació per al manteniment i la verificació dels sistemes de seguretat i la comunicació a la policia de la Generalitat-mossos d'esquadra dels avisos d'alarma.
- Ordre INT/314/2011 d'1 de febrer, sobre empreses de seguretat privada.
- Llei Orgànica 3/2018, de 5 de desembre, de Protecció de Dades Personals i garantia dels drets digitals.
- Ordre INT/316/2011 del Ministeri de l'interior d'1 de febrer, sobre funcionament dels sistemes d'alarma en l'àmbit de la seguretat privada.
- Decret 272/1995 de la Generalitat de Catalunya de 28 de setembre, de regulació de l'exercici de competències en matèria de seguretat privada.
- Reial Decret 314/2006 de 17 de març, pel que s'aprova el Codi tècnic de l'Edificació i modificacions posteriors.
- Reial Decret 513/2017 de 22 de maig, pel que s'aprova el Reglament d'instal·lacions de protecció contra incendis.
- Normativa general de prevenció de riscos laborals, seguretat i salut

2.3. Situació actual dels sistemes de seguretat i prevenció contra incendis

Actualment les dependències claus de Reus Serveis Municipals divisió Aigües de Reus, per l'abastament de la ciutat i/o en les que hi ha equipament electròc mecànic important estan protegides amb sistemes de seguretat anti intrusos connectats a central d'alarmes i en alguns casos amb càmeres de vídeo

Plec de prescripcions tècniques particulars que han de regir la contractació del servei i manteniment dels sistemes de vídeo vigilància, protecció contra incendis i monitorització d'operaris de camps, de la divisió d'Aigües de Reus

vigilància connectades a vídeo gravadors amb accés remot per part de l'empresa de seguretat que pot visualitzar les imatges.

Els sistemes anti intrusos son variats i en alguns casos estan compostats per barreres perimetrals del recinte i detectors i en d'altres casos únicament de detectors. Tots els sistemes estan connectats a la central d'alarmes de l'empresa que actualment desenvolupa el servei i que deriva l'avís d'alarma al personal designat trucant als telèfons mòbils.

Les càmeres de vídeo vigilància instal·lades a les infraestructures crítiques estan connectades a vídeo gravadors i remotament hi pot accedir el personal de la central d'alarmes operatiu les 24 hores, per verificar les imatges i veure en temps real que està passant per validar l'alarma o considerar-la una falsa alarma.

La majoria de tots els sistemes de vídeo vigilància són equips que permeten el seu monitoratge i control mitjançant el programari adient. Actualment es disposa del software IDIS per la monitorització de les càmeres instal·lat en diversos ordinadors de la divisió. Caldrà garantir l'accés web a la visualització en temps real de les càmeres de les instal·lacions o espais a protegir.

La relació d'ubicacions tècniques on hi ha sistemes de vídeo vigilància son les següents:

Ubicació	Adreça	Equipament existent
Dipòsit del Pinar		4 Càmeres de vigilància dia/nit amb òptica varifocal situades sobre bàcul estratègicament situats per cobrir el perímetre del recinte
		1 Vídeo gravador digital (Multiplexor/gravador/Servidor de vídeo) amb connexió remota a central d'alarmes i visualització per part de la propietat
		4 Focus d'infraroig per visualització nocturna
Dipòsit de la Barraqueta		4 Càmeres de vigilància HAC-HFW1200RP-VF bullet HDCVI sèrie PRO amb il·luminació IR de 30 m per a exterior. CMOS 1/2,7" de 2MP a 1080P. Sortida HDCVI. Òptica varifocal 2,7~12 mm. Filtro ICR. IP67. 3AXIS. 12V CC. situades sobre bàcul estratègicament situats per cobrir el perímetre del recinte.
		1 Vídeo gravador digital (Multiplexor/gravador/Servidor de vídeo) amb connexió remota a central d'alarmes i visualització per part de la propietat
		4 Focus d'infraroig per visualització nocturna
Dipòsit Pubilla		4 Càmeres de vigilància CCTV DH-HAC-HFW1220RP 2MP 1080P Càmera de visió nocturna HDCVI IR dia/nit amb òptica varifocal situades sobre bàcul estratègicament situats per cobrir el perímetre del recinte.
		4 Focus d'infraroig per visualització nocturna

Plec de prescripcions tècniques particulars que han de regir la contractació del servei i manteniment dels sistemes de vídeo vigilància, protecció contra incendis i monitorització d'operaris de camps, de la divisió d'Aigües de Reus

		1 Vídeo gravador digital (Multiplexor/gravador/Servidor de vídeo) amb connexió remota a central d'alarmes i visualització
ETAP		9 Càmeres de vigilància dia/nit amb òptica varifocal situades sobre bàcul estratègicament situats per cobrir el perímetre del recinte
		1 Vídeo gravador digital (Multiplexor/gravador/Servidor de vídeo) amb connexió remota a central d'alarmes i visualització
		9 Focus d'infraroig per visualització nocturna
Dipòsits IPM		12 Càmeres de vigilància dia/nit amb òptica varifocal situades sobre bàcul estratègicament situats per cobrir el perímetre del recinte
		1 Vídeo gravador digital (Multiplexor/gravador/Servidor de vídeo) amb connexió remota a central d'alarmes i visualització per part de la propietat
		12 Focus d'infraroig per visualització nocturna

Càmeres de vídeo vigilància

El nombre de càmeres per ubicació en aquests moments és:

Instal·lació	Núm de càmeres
Dipòsit Pubilla	4
Dipòsit del Pinar	4
Oficines (SAC, Gerència, accés Cr Dr Robert)	4
Magatzem nau principal (en façana)	6
Magatzem nau nova (en façana)	4
Dipòsits IPM	12
ETAP	8
EDAR (laboratori)	8
Dipòsit CIM el Camp	4
Dipòsit de la Barraqueta	4
Dipòsit Intermedi	4

En alguns casos, per poder veure les imatges de les càmeres en temps real i sense que les imatges es quedin congelades i que aquestes puguin ser visionades per la central receptora i pel software de visualització a les instal·lacions d'Aigües de Reus, s'ha optat per una connexió via satèl·lit i no a través de la telefonia 3G/4G/5G. Aquesta connexió permet la visualització de les càmeres de forma eficient i sense retards i imatges congelades per manca de cobertura. Amb els sistemes de comunicacions 3G les imatges no es veien de forma eficient i en temps real.

S'han instal·lat uns equips:

- KIT INTERNET VIA SATELITE VSAT
- ROUTER INALÀMBRICO 4G LTE

En aquests casos es pagarà una quota mensual específica per connexió via satèl·lit.

Plec de prescripcions tècniques particulars que han de regir la contractació del servei i manteniment dels sistemes de vídeo vigilància, protecció contra incendis i monitorització d'operaris de camps, de la divisió d'Aigües de Reus

Les instal·lacions que tenen aquest sistema del llistat anterior son:

- Dipòsit la Pubilla
- Dipòsit la Barraqueta
- Dipòsit Intermedi
- Magatzem Nau Principal
- Magatzem Nau Nova

Sistemes anti intrusió

Característiques dels equips principals existents:

Central alarmes EVO192 Central Paradox Digiplex Evo, 8 zones cableadas, Grado 3

Característiques:

- Sistema ampliable fins 192 zones (amb bus de comunicacions a 4 fils)
- Compatible amb NEware
- 8 particions
- 245 mòduls d'ampliació
- Memòria d'events de 2048
- Admet comunicació GPRS/GSM (sèrie PCS)
- Admet comunicació TCP/IP (IP100)
- Programació de comandaments via radio amb codi d'instal·lador o d'administrador
- Fins a 999 comandaments via radio amb un sol RTX3
- Font d'alimentació commutada de 2,5 A
- 1 sortida de sirena, 1 sortida auxiliar i línia telefònica
- La PGM 1 es pot utilitzar com a entrada de detector de fums a 2 fils
- Tecnologia anti-sabotatge sense cables addicionals
- Producte certificat en Grau 3

Transmissor

Mòdul Paradox PCS250 GSM / GPRS Grau 3

- Mòdul Paradox PCS250 bidireccional GSM/GPRS
- Par a centrals Paradox Spectra™, Magellan™ y EVO™
- Grau 3 segons EN50131 y ATS5 segons EN50136
- Encriptació a 128 ó 256 bits
- Antena interna i connector par a antena externa
- Connexió al BUS de la central compatible con VDMP3

Ubicació	Adreça	Equipament existent
Dipòsit del Pinar		1 central d'alarmes Paradox EVO 192 amb teclat LCD Alfanumérico 32 caracteres Certificació 50131 en Grau

Plec de prescripcions tècniques particulars que han de regir la contractació del servei i manteniment dels sistemes de vídeo vigilància, protecció contra incendis i monitorització d'operaris de camps, de la divisió d'Aigües de Reus

		<p>3. Switch anti tamper i 1 sortida PGM. Compatible sols amb centrals EVO</p> <p>Mòdul de transmissió GSM</p> <p>1 Sirena autoalimentada d'avís d'alarma</p> <p>2 detector presència sala de bombes + sala clor.</p> <p>2 contacte magnètic porta sala de bombes + sala clor.</p> <p>Un mòdul receptor via ràdio 8z</p>
Dipòsit de la Barraqueta		<p>1 central d'alarmes Paradox EVO 192 amb teclat LCD Alfanumérico 32 caracteres Certificació 50131 en Grau 3. Switch anti tamper i 1 sortida PGM. Compatible sols amb centrals EVO</p> <p>4 barreres infrarojos doble feix abast 75 m. Situades a columna d'alumini i policarbonat.</p> <p>1 Sirena autoalimentada d'avís d'alarma</p> <p>Un detector presència sala de vàlvules</p> <p>Un contacte magnètic porta sala de vàlvules.</p> <p>Un contacte magnètic porta sala de clor.</p> <p>1 central d'alarmes Paradox EVO 192 amb teclat LCD Alfanumérico 32 caracteres Certificació 50131 en Grau 3. Switch anti tamper i 1 sortida PGM. Compatible sols amb centrals EVO</p>
Dipòsit Pubilla		<p>3 Barreres quàdruples Optex SL 350 QDP d'alta potència. Doble modulació. Rang de 100 metres. Botó de selecció de barrera superior/inferior. Selector de control de potència.</p> <p>2 Barreres quàdruples Optex AX 250 Plus d'alta potència. Doble modulació. Rang de 75 metres. Botó de selecció de barrera superior/inferior. Selector de control de potència.</p> <p>Mòdul de transmissió GSM</p> <p>1 Sirena autoalimentada d'avís d'alarma</p> <p>Un detector presència sala de bombes</p> <p>Un detector presència sala de clor</p> <p>Un contacte magnètic porta sala de bombes.</p> <p>Un mòdul receptor via ràdio 8z</p> <p>1 central d'alarmes Paradox EVO 192 amb teclat LCD Alfanumèric 32 caràcters Certificació 50131 en Grau 3. Switch anti tamper i 1 sortida PGM. Compatible sols amb centrals EVO. Programació menús alfanumèrics per habilitar i deshabilitar el sistema de barreres exterior de 8 zones.</p>
ETAP		<p>4 barreres infrarojos doble feix. Situades a columna d'alumini i policarbonat.</p> <p>1 central d'alarmes amb 8 zones amb teclat LCD Alfanumérico 32 caracteres Certificació 50131 en Grau 3. Switch anti tamper i 1 sortida PGM. Compatible sols amb centrals EVO</p> <p>Actualiz. Firmware con 307USB y WinLoad</p> <p>Programació menús alfanumèrics, per habilitar i deshabilitar el sistema d'alarmes interiors.</p>

		<p>Detectors de moviment situats a les zones interiors de la planta 0 (vestíbul, sala reunions, Despatx, Sala educativa, Distribuidor, Sala reactius, Sala de clor, sala ampolles clor gas) planta 1 (sala de control) .</p> <p>Mòdul expansor de 16 zones</p>
Dipòsits IPM		<p>2 Teclat numèric 16 zones amb codi per habilitar i deshabilitar el sistema d'alarma i LCD (accés Cr Bassa del Bacallà i Cm de l'institut Pere Mata.</p> <p>2 barreres infrarojos doble feix abast 75 m. Situades a columna d'alumini i policarbonat.</p> <p>6 barreres infrarojos doble feix abast 60 m. Situades a columna d'alumini i policarbonat.</p> <p>1 barreres infrarojos doble feix abast 30 m. Situades a columna d'alumini i policarbonat.</p> <p>Mòdul de transmissió GSM</p> <p>2 contactes magnètics de superfície accés dipòsits petits.</p> <p>2 contactes magnètics de superfície portes accés dipòsits grans i dipòsits petits.</p> <p>1 Sirena autoalimentada d'avís d'alarma</p> <p>Un mòdul receptor via ràdio 8z</p> <p>Teclat numèric 16 zones amb codi per habilitar i deshabilitar el sistema d'alarma i LCD</p>
	Antiga zona cloració	<p>Tamper sabotatge mòduls dipòsits</p> <p>4 contactes magnètics de porta</p> <p>Teclat numèric 16 zones amb codi per habilitar i deshabilitar el sistema d'alarma i LCD</p>
	Sala de vàlvules de sortida	<p>1 detector magnètic de porta sala</p> <p>1 detector de presència sala</p> <p>1 central d'alarmes Paradox EVO 192 amb teclat LCD Alfanumèric 32 caràcters Certificació 50131 en Grau 3. Switch anti tamper i 1 sortida PGM. Compatible sols amb centrals EVO.</p>
	Dipòsit Intermedi	<p>Teclat numèric 16 zones amb codi per habilitar i deshabilitar el sistema d'alarma</p> <p>Dos detectors volumètric digital doble tecnologia amb anticamufatge interiors un a la sala principal i l'altre a la sala de clor .</p> <p>Un detector exterior infrarojos antimasking fins a 12 mts</p> <p>3 contactes magnètics de superfície de gran potència.</p> <p>1 Sirena autoalimentada d'avís d'alarma</p> <p>1 central d'alarmes Paradox EVO 192 amb teclat LCD Alfanumèric 32 caràcters Certificació 50131 en Grau 3. Switch anti tamper i 1 sortida PGM. Compatible sols amb centrals EVO. Amb teclat numèric amb codi per habilitar i deshabilitar el sistema d'alarma i LCD</p>
	CIM el Camp	<p>Mòdul de transmissió GSM amb antena per millora cobertura 3Db</p>

		<p>2 detector volumètric digital doble tecnologia amb anticamuflatge interiors un a la sala principal i l'altre a la sala de clor .</p> <p>Un detector exterior infrarojos antimasking fins a 12 mts.</p> <p>2 contactes magnètics de superfície de gran potència.</p> <p>1 Sirena autoalimentada d'avís d'alarma</p> <p>1 central d'alarmes Paradox EVO 192 amb teclat LCD Alfanumèric 32 caràcters Certificació 50131 en Grau 3. Switch anti tamper i 1 sortida PGM. Compatible sols amb centrals EVO.</p>
ESPAI AIGUA		<p>1 teclat LCD Alfanumèric 32 caràcters Certificació 50131 en Grau 3. Switch anti tamper i 1 sortida PGM. Compatible sols amb centrals EVO Actualiz. Firmware con 307USB y WinLoad Programació menús alfanumèrics. Per habilitar i deshabilitar el sistema d'alarma</p> <p>3 detectors presència interiors estances.</p> <p>3 detectors incendi</p> <p>1 Sirena autoalimentada d'avís d'alarma</p> <p>Central d'incendis</p> <p>1 central d'alarmes Paradox EVO 192 amb teclat LCD Alfanumèric 32 caràcters Certificació 50131 en Grau 3. Switch anti tamper i 1 sortida PGM. Compatible sols amb centrals EVO.</p>
EDIFICI OFICINES	Cambr control 1a planta	Teclat
	Cambr control 1a planta	Sirena exterior metàl·lica 1133
	Exterior	Sirena Interior Baby
	1a Planta	2 detectors volumètrics digital doble tecnologia Intelsenser
	Planta soterrani	Teclat TA-400 Interior
	Planta soterrani	Teclat CxK
	Planta baixa gerència	Teclat CxK
	Planta baixa oficines	Detector infrarojos DS840
	Oficina Gerència	Detector infrarojos Dual
	Despatx Gerència	Detector infrarojos DS840
	Despatx Gerència	Detector infrarojos
	Recepció Gerència	Detector dual ALTICH
	Altell	Detector dual TECNOLOGI ARTICH
	Passadís subterrani	Relé fallida xarxa F.A. P.B.

Plec de prescripcions tècniques particulars que han de regir la contractació del servei i manteniment dels sistemes de vídeo vigilància, protecció contra incendis i monitorització d'operaris de camps, de la divisió d'Aigües de Reus

	Fallida xarxa	Clau de gerència
	Gerència	detector volumètric digital doble tecnologia sostre
	Planta baixa oficines	detector volumètric digital doble tecnologia sostre
	Planta baixa. Atenció client	Passadís planta baixa, baixos
	Passadís planta baixa, baixos	Polsador foc evacuació
	Soterrani	Polsador foc evacuació
	Planta baixa. Atenció Client	Polsador foc evacuació
	Planta baixa. Gerència	Key teclat on /off
	Planta baixa	Maniobra fallida de xarxa
	Planta baixa. Quadre elèctric	Polsador evacuació
	1a Planta	Polsador evacuació
	2a Planta	Polsador evacuació
	3a Planta	Polsador reset foc
	1a Planta	Foc cambra racks
	Cambra central 1a Planta	Disparo general 1a planta
	Pati d'instal·lacions 1a Planta	Disparo general 2a planta
	Pati d'instal·lacions 2a Planta	Disparo general 3a planta
	Pati d'instal·lacions 3a Planta	4 unitats Foc atenció client
	Planta baixa	Foc quadre elèctric
	Planta baixa	Foc quadre
	Planta baixa	2 unitats Foc sala reunions direcció
	Planta baixa	Foc cambra bateries
	PI Soterrani	1 central d'alarmes Paradox EVO 192 amb teclat LCD Alfanumèric 32 caràcters Certificació 50131 en Grau 3. Switch anti tamper i 1 sortida PGM. Compatible sols amb centrals EVO.

EDIFICI OFICINES	Àrea planta baixa Informàtica i Infraestructures	1 teclat numèric amb codi per habilitar i deshabilitar el sistema d'alarma
		3 detectors infrarojos passiu fins a 12 mts.
		1 Sirena autoalimentada d'avís d'alarma
		Central d'incendis
	Sala informàtica de Servidors INNOVA	1 central d'alarmes Paradox EVO 192 amb teclat LCD Alfanumèric 32 caràcters Certificació 50131 en Grau 3. Switch anti tamper i 1 sortida PGM. Compatible sols amb centrals EVO.
		1 teclat numèric amb codi per habilitar i deshabilitar el sistema d'alarma
		3 detectors infrarojos passiu fins a 12 mts.
		1 Sirena autoalimentada d'avís d'alarma
MAGATZEM	Edifici oficines	1 teclat numèric amb codi per habilitar i deshabilitar el sistema d'alarma
		15 detectors de moviment situats a les diferents estances del magatzem (Taller de soldadura, taller mecànic, oficines, menjador, vestuaris...)
		1 Sirena auto alimentada d'avís d'alarma
		1 teclat numèric amb codi per habilitar i deshabilitar el sistema d'alarma
	Nau nova	1 Sirena auto alimentada d'avís d'alarma
		1 detectors de presència interiors nau nova
		1 detector magnètic de porta accés
		1 teclat numèric amb codi per habilitar i deshabilitar el sistema d'alarma
Pous i Bombaments Bellisens	1 Sirena auto alimentada d'avís d'alarma	
	9 detectors de presència situats a les diferents estances i al pati exterior de dipòsit i vàlvules	
	1 teclat numèric amb codi per habilitar i deshabilitar el sistema d'alarma	
POU MASPUJOLS	1 Sirena auto alimentada d'avís d'alarma	
	1 detector de moviment passiu	
	1 central d'alarmes via radio Power 832 PC5010 que incorpora alarmes del procés de l'estació	
EBAR 5 Camins	2 teclats numèric amb codi per habilitar i deshabilitar el sistema d'alarma.	
DSU Misericòrdia	1 Sirena auto alimentada d'avís d'alarma	
	Central de 8 zones en placa expansibles a 192 via combustió de 4 cables. Característiques de control d'accés en placa. Característica d'Horari Automàtic d'Estalvi de Llum Diürna, 5 sortides PGM en placa. Accepta fins a 254 mòduls bus d'expansió. 999 codis d'usuari. 8 particions. Memòria de 2048	

Plec de prescripcions tècniques particulars que han de regir la contractació del servei i manteniment dels sistemes de vídeo vigilància, protecció contra incendis i monitorització d'operaris de camps, de la divisió d'Aigües de Reus

		esdeveniments. Programació de fins a 999 controls remots amb codis mestre o d'instal·lador.
Pou Mas Miarnau		Teclat digital amb pantalla LCD blava de 32 caràcters amb missatges programables. Assignació a una o més particions. 1 zona direccionable i 1 sortida PGM. 14 tecles d'acció immediata. 3 alarmes de pànic activades pel teclat.
		Mòdul de comunicació LTE / 4G (3,75G) / 3G / 2G
		2 ut DETECTOR DOBLE TECNOLOGIA TWINTEC
		2 ut CONTACTE MAGNÈTIC SUPERFÍCIE GS192 per les portes d'accés
Pou IGME		2 ut CONTACTE MAGNÈTIC SUPERFÍCIE GS192 per les portes d'accés
		1 ut Detector de càmera per a exteriors AJAX
		4 ut CONTACTE MAGNETICO VR AJAX per a portes i finestres.
		2 ut DETECTOR VOLUMÈTRIC PIR ANTIMASCOTES AJAX
EDAR	Sala de Control	KIT AUTONOMO AMB BATERIA DE DURACION 6 MESOS AJAX (Aquest serà el sistema d'alimentació mentre no hi hagi alimentació elèctrica de companyia)
		2 Sirenes auto alimentades d'avís d'alarma
		3 detector de moviment passiu
		1 teclat numèric amb codi per habilitar i deshabilitar el sistema d'alarma
	Vestuari laboratori	1 barreres infrarojos doble feix abast 30 m. Situades a columna d'alumini i policarbonat.
		1 teclat numèric amb codi per habilitar i deshabilitar el sistema d'alarma
		1 sirena auto alimentada d'avís d'alarma
	Zona bombes de fang	8 detectors de moviment passiu
	Zona de Filtres Premsa	1 detector de moviment passiu
		1 sirena auto alimentada d'avís d'alarma
Àrees exteriors	Barreres a pretractament i flotadors	

Ubicació	Adreça	Equipament existent
ETAP	Sala de Control Planta 1-zona 4	central d'alarmes de 12 zones amb 4 zones ocupades, situat a la sala d'ordinadors
		1 detector al sostre
		1 polsador d'incendi
		1 detector al sostre

Plec de prescripcions tècniques particulars que han de regir la contractació del servei i manteniment dels sistemes de vídeo vigilància, protecció contra incendis i monitorització d'operaris de camps, de la divisió d'Aigües de Reus

	Vestíbul – Planta 0 – zona 1	1 polsador d'incendi 1 sirena
	Laboratori – zona 1	1 detector al sostre sala 1
		1 detector al sostre sala 2
		1 detector al sostre del laboratori
		1 detector al sostre del despatx 1
		1 detector al sostre del despatx 2
	Passadis accés zona reactius – zona 3	1 detector al sostre
	Sala cloració – zona 3	1 detector al sostre
Sala ampolles de clor – zona 3	1 detector al sostre	
	Planta -1 - zona 2	4 detectors als sostre
		1 polsador incendi
		1 sirena
EDIFICI OFICINES Edifici principal + zona gerència	Zona atenció client	4 detectors d'ambient
		2 detector volumètric
		1 polsador incendi
		1 indicador acústic
	Passadís accés edifici PB	1 clau teclat passadís
		1 detector de ambient foc quadre elèctric
		1 detector d'ambient foc cambra annex
	Sala reunions gerència PB	2 detectors d'ambient foc
		1 detector volumètric
	Despatx gerència PB	1 detector volumètric
	Accés zona gerència des de Cr Anselm Clavé	1 clau teclat
		1 polsador d'incendi
	Zona despatxos gerència	1 detector volumètric
	Zona vestíbul gerència	1 detector volumètric
		1 indicador acústic
	Zona altell gerència	1 detector volumètric
		1 fallida de xarxa zona gerència
		4 detectors d'ambient
	Soterrani P-1 sala formació i arxiu	1 detector ambient foc quadre elèctric
		1 detector volumètric zona passadís
1 clau teclat		
1 detector volumètric zona sala formació		
1 polsador foc planta soterrani		
1 indicador acústic		
1 detector d'ambient sala bateries		
1 detector d'ambient sala bateries		
Planta 1a serveis tècnics	1 central d'alarmes	
	7 detectors d'ambient	
	1 detector volumètric passadís	
	1 polsador de foc	
	1 indicador acústic	
	1 polsador de <i>reset</i> d'alarma incendi	
Planta 2a Administració	8 detectors d'ambient	
	1 detector volumètric passadís	
	1 polsador de foc	

Plec de prescripcions tècniques particulars que han de regir la contractació del servei i manteniment dels sistemes de vídeo vigilància, protecció contra incendis i monitorització d'operaris de camps, de la divisió d'Aigües de Reus

		1 central d'alarmes
		1 indicador acústic
	Planta 3a menjador	1 central d'alarmes
		3 detectors d'ambient
		1 polsador de foc
		1 indicador acústic
EDIFICI OFICINES Sala servidors informàtica	Sala servidors	1 central alarmes NETWORK NX-4 amb 4 zones d'incendi
		3 detectors infrarojos passius 12 m.
		1 Bateria 12V. 7 A.
		1 sirena exterior alarma 12V
		1 teclat amb LEDS per a 8 zones
		1 central incendis
EDIFICI OFICINES Zona ampliació	Zona ampliació edifici – Media ambient, informàtica i facturació	1 central alarmes NETWORK NX-4 amb 4 zones d'incendi
		3 detectors infrarojos passius 12 m.
		1 Bateria 12V. 7 A.
		1 sirena exterior alarma 12V
		1 teclat amb LEDS per a 8 zones
		1 central incendis
ESPAI AIGUA	Diferents ubicacions del recinte	1 Central alarmes NETWORK NX-6 amb 6 zones d'incendi
		10 detectors infrarojos passius 12 m.
		1 Bateria 12V. 7 A.
		1 sirena exterior alarma 12V
		2 teclat amb LEDS per a 8 zones
		1 central incendis
EDAR		1 central Honeywell Conex FP4
		9 polsador d'incendi
		1 sirena interior
		1 sirena exterior
LABORATORI EDAR		1 central convencional amb 4 zones d'incendi
		9 polsador d'incendi
		1 sirena interior
		1 sirena exterior

La relació d'ubicacions tècniques on hi ha sistemes anti intrusos:

Resum de l'equipament existent

Com a resum tenim la relació de les diferents instal·lacions i els elements que componen els sistemes de seguretat:

Plec de prescripcions tècniques particulars que han de regir la contractació del servei i manteniment dels sistemes de vídeo vigilància, protecció contra incendis i monitorització d'operaris de camps, de la divisió d'Aigües de Reus

INSTAL·LACIÓ	CENTRAL ALARMES	TRANSMISSOR	TECLATS	Nº DETECT. INTERIOR	Nº CONTACT MAGNET	Nº DETECT EXTER	BARRERES EXTERIORS	SIRENES	CCTV
POU MASPUJOLS	PARADOX EVO 192	PCS250	1	1	1	2	0	1	NO
MAGATZEM	PARADOX EVO 192	PCS250	2	17	0	0	0	2	SI
DIPOSIT EL PINAR	PARADOX EVO 192	PCS250	1	2	2	0	8	1	SI
POUS I BOMBAMENTS BELLESENS	PARADOX EVO 192	PCS250	1	7	2	4	0	1	NO
DIPOSIT LA BARRAQUETA	PARADOX EVO 192	PCS250	1	1	2	0	4	1	SI
DIPOSIT LA PUBILLA	PARADOX EVO 192	PCS250	1	2	1	0	5	1	SI
CIM EL CAMP	PARADOX EVO 192	PCS250	1	1	2	2	0	1	SI
DSU MISERICORDIA	PARADOX EVO 192	PCS265	1	2	2	0	0	1	NO
EBAR 5 CAMINS	PARADOX EVO 192	PCS250	1	1	2	0	0	1	NO
DIPÒSIT INTERMEDI	PARADOX EVO 192	PCS250	1	2	2	0	12	1	SI
ESPAI AIGUA	PARADOX EVO 192	PCS250	1	6(DET. INTRUSIÓ + 3 DET PCI)	0	0	0	1	NO
EDAR CONSTANTI	PARADOX EVO 192	PCS250	1	5	0	0	0	1	NO
EDAR + LABORATORI + FILTRES PREMSA	PARADOX EVO 192	PCS250	3	15	17	0	3	4	SI
ETAP + DIPOSITIS IPM	PARADOX EVO 192	PCS250	5	13	7	0	16	2	SI
OFICINES GENERALS	PARADOX EVO 192	PCS250	14	26 (21 DT + 5 SOSTRE)	0	0	0	2	SI

Càmeres de vídeo vigilància existents i els sistemes complementaris.

INSTAL·LACIÓ	GRABADORS	CAMARES	TECNOLOGIA	SATELIT	ROUTER	SAI
MAGATZEM	2	10(6+4)	TUBULAR HD	2	0	2
DIPOSIT EL PINAR	1	4	TUBULAR HD	0	1	0
DIPOSIT LA BARRAQUETA	1	4	TUBULAR HD	1	0	1
DIPOSIT LA PUBILLA	1	4	TUBULAR HD	1	0	1
CIM EL CAMP	1	4	TUBULAR HD	0	1	0
DIPÒSIT INTERMEDI	1	4	TUBULAR HD	1	0	1
EDAR + LABORATORI + FILTRES PREMSA	1	8	TUBULAR HD	0	1	1
ETAP + DIPOSITIS IPM	2	12 (IPM) + 8 (ETAP)	(11 TUBULAR + 1PTZ) + (8TUBULAR)	0	0	1
OFICINES GENERALS	1	4	MINIDOMO HIK	0	0	1

Plec de prescripcions tècniques particulars que han de regir la contractació del servei i manteniment dels sistemes de vídeo vigilància, protecció contra incendis i monitorització d'operaris de camps, de la divisió d'Aigües de Reus

Sistemes contra incendis.

Com a resum tenim la relació de les diferents instal·lacions i els elements que componen els sistemes de protecció contra incendis:

INSTAL·LACIO	CENTRALS	DETECTORS OPTICS	DETECTORS TERMICS	SIRENES	POLSADOR
EDAR SALA CONTROL	1 CONVENCIONAL 4 ZONES	24	0	1	11
EDAR LABORATORI	1 CONVENCIONAL 4 ZONES	32	16	2	3
EDAR FILTRES PREMSA	1 CONVENCIONAL 4 ZONES	1	0	1	0
ETAP + DIPOSITIS IPM	1 CONVENCIONAL	18	0	3	6
OFICINES GENERALS	1 CONVENCIONAL	66	0	5	9
ESPAI AIGUA	A LA CENTRAL D' INTRUSIÓ	3			

2.4. Descripció del servei a realitzar

Classificació de les instal·lacions

Segons la seva importància i el pes dins del sistema d'abastament, s'han classificat les ubicacions tècniques en sensibles i generals. En cadascuna d'aquestes classificacions, es troben els següents sistemes de protecció:

Sistemes de protecció per a ubicacions sensibles:

- Sistemes de vídeo vigilància amb càmeres i connexió a central receptora.
- Sistemes de barreres perimetrals de les diferents parcel·les de les instal·lacions
- Sistemes de detecció de moviment o de presència en sales tancades interiors.
- Central d'alarmes connectada a central receptora.

Sistemes de protecció per a ubicacions generals:

- Sistemes de protecció anti intrusos del perímetre exterior amb barreres perimetrals, detectors o el que la licitadora consideri més adequats.
- Sistemes de detecció de moviment o de presència en sales tancades interiors.

Central d'alarmes connectada a central receptora.

Plec de prescripcions tècniques particulars que han de regir la contractació del servei i manteniment dels sistemes de vídeo vigilància, protecció contra incendis i monitorització d'operaris de camps, de la divisió d'Aigües de Reus

La relació d'ubicacions, segons la seva classificació i que cal incloure a la proposta tècnica són les següents:

Ubicacions sensibles:

1. Dipòsits IPM
2. Dipòsit Intermedi
3. Dipòsit Barraqueta
4. Dipòsit del Pinar
5. Dipòsit de la Pubilla
6. Dipòsit CIM el Camp
7. Estació de tractament d'aigua potable. ETAP de Reus
8. Estació de tractament d'aigües residuals. EDAR de Reus

Ubicacions generals:

1. Pou Maspujols
2. Pous i bombament de Bellisens
3. Magatzem del polígon Agro Reus
4. Espai Aigua (*)
5. EBAR 5 Camins (*)
6. DSU Misericòrdia (*)
7. Oficines centrals
8. EDAR Constantí
9. Pou Mas Miarnau
10. Pou IGME

(*) En aquestes instal·lacions no hi ha alarma perimetral ja que es tracta d'un edifici sense parcel·la exterior

Ubicacions amb sistemes de protecció contra incendis:

1. Oficines centrals
2. Espai Aigua
3. Estació de tractament d'aigües residuals. EDAR de Reus
4. Estació de tractament d'aigua potable ETAP
5. Dipòsits IPM

Plec de prescripcions tècniques particulars que han de regir la contractació del servei i manteniment dels sistemes de vídeo vigilància, protecció contra incendis i monitorització d'operaris de camps, de la divisió d'Aigües de Reus

Proposta de millora d'instal·lacions

La licitadora, segons el seu criteri, per donar cobertura a les especificacions sol·licitades i disposar d'uns sistemes de seguretat i prevenció contra incendis eficients i moderns, formularà la seva proposta tècnica.

Aquesta proposta estarà basada en criteris normatius, de millora i modernització dels equips existents i de disponibilitat de sistemes eficients de seguretat anti intrusos amb barreres o sensors de moviment, vídeo vigilància, sistemes contra incendis.

Sistemes de detecció que incorporin intel·ligència artificial i que siguin capaços de discriminar les incidències que puguin generar alarmes per interrupció dels feixos de les barreres. Les reals que puguin estar relacionades amb intrusisme de persones o de les creades per animals (gats, coloms, aus) que generen alarmes però que no cal cap resposta ni activació dels protocols.

Cada licitador oferirà la seva proposta d'adequació segons el que cregui oportú, per tant, podrà oferir substitució de càmeres, existents per unitats noves; Substitució de barreres per nous elements; Substitució de sensors més sensibles o eficients, Equipament de noves centraletes més modernes i eficients, etc.

Igualment, caldrà incloure a la proposta d'adequació els sistemes contra incendis i les millores proposades pel que fa a centraletes, sensors i en general de tot el sistema de contra incendis de cada ubicació tècnica que ja en disposa.

La proposta pot incloure no solament la substitució d'equips si no que pot incloure la substitució dels sistemes de comunicació existents, cablejats, adequació de les zones existents per millorar els sistemes. Es a dir que es pot plantejar una proposta tècnica tant extensa i complexa com es vulgui i els límits els fixarà la licitadora basant-se en criteris tècnics i econòmics per adaptar-se a la licitació.

La documentació exposarà la proposta tecnològica de la licitadora i avaluarà i detallarà els sistemes complementaris del servei, com poden ser:

- Existència de vídeo gravadors. Característiques, prestacions, ubicació.
- Existència de accés de forma ràpida i automàtica a les imatges enregistrades del període de temps anterior a la activació d'una alarma, per verificar les imatges.
- Accés a les imatges de les càmeres de forma remota via web amb aplicacions *Cloud* que no necessitin la instal·lacions de software local.
- Accessibilitat a les imatges enregistrades. Plataforma remota que permeti veure les imatges d'una franja de temps determinada d'una càmera determinada, segons necessitats.

Plec de prescripcions tècniques particulars que han de regir la contractació del servei i manteniment dels sistemes de vídeo vigilància, protecció contra incendis i monitorització d'operaris de camps, de la divisió d'Aigües de Reus

- Comunicacions per veu
- Accés remot a aplicació de registres d'alarmes i incidències on es pugui consultar i generar informes de durada de l'alarma activada, temps de resposta real, motius de l'alarma, etc.
- Altres aspectes referents a accessibilitat a les imatges, comunicacions amb centraletes i altres que conformin la proposta i la defineixin tecnològicament, per poder avaluar-la pel que fa a les seves prestacions i ofereixin els més avançats sistemes.

La proposta donarà la màxima informació i el màxim grau de detall possible, incloent les característiques tècniques dels equips proposats, els seus avantatges tècnics, les seves prestacions, etc.

La situació actual de cada instal·lació està detallada al punt 2.3 del present PPTP.

Els aspectes que es valoraran en els criteris sotmesos a judici de valor respecte de la proposta de millora són els següents:

- Sensors o barreres que es proposa canviar en les actuacions d'adequació per assolir un major qualitat i eficiència de la instal·lació.
- Càmeres que es proposa canviar en les actuacions d'adequació per assolir un major qualitat i eficiència de la instal·lació. Algunes de les existents tenen ja certa antiguitat i les imatges ja no són del tot clares i per tant molt millorables.
- Centraletes o altra equipament que es proposa substituir per la millora del sistema de seguretat.
- Equips que es proposa substituir o afegir als sistema contra-incendis per millorar-lo. Centraletes, detectors, etc.
- Grau de detalls de les característiques dels equips proposats (manuals, característiques tècniques, etc.)
- Accés a les imatges de les càmeres (remot *Cloud*, via internet). Opcions, temps real, imatges enregistrades, opcions de consulta.
- Accés a registre d'alarmes i incidències on es pugui consultar i generar informes de durada de l'alarma activada, temps de resposta real, motius de l'alarma, etc.
- Altres aspectes referents a accessibilitat a les imatges, comunicacions amb centraletes, i altres que conformin la proposta i la defineixin tecnològicament, per poder avaluar-la pel que fa a les seves prestacions i ofereixin els més avançats sistemes.

Dins d'aquest capítol s'avaluarà la proposta d'un sistema de seguiment del personal que s'anomena com a "home mort" que estigui específicament dissenyat per operaris que fan activitat normal relacionada amb la seva feina que tenen un moviment vinculat amb treballs de presa de mostres d'aigua, treballs de manteniment d'obra civil, pintura, electricitat, instrumentació. Accés a arquetes soterrades a través

Plec de prescripcions tècniques particulars que han de regir la contractació del servei i manteniment dels sistemes de vídeo vigilància, protecció contra incendis i monitorització d'operaris de camps, de la divisió d'Aigües de Reus

de tapes i escales... Tota aquesta activitat genera un moviment dels operaris i de les seves extremitats que no poden derivar en alarmes dels sistemes de seguiment. Cal que el sistema individual de seguretat que generi un avis de caiguda o accident sigui un sistema pensat per aquest tipus d'activitat i no de un servei de seguretat o rondes que el moviment del personal que porta els sensors té un moviment vinculat al desplaçament caminant.

Es pretén disposar d'un sistema de detecció de possibles incidències de caigudes, desmaís, pèrdues de coneixement, etc del personal que sigui eficient i que no generi un excés d'alarmes per una sensibilitat excessiva.

S'avaluarà la proposta presentada pel licitant per resoldre la problemàtica específica per disposar d'un sistema individual de protecció dels treballadors amb la generació d'alarmes en cas de incidències de salut reals i que s'activi en cas de caiguda, desmai o pèrdua de coneixement i que sigui el més fiable possible i amb la menor quantitat de falses alarmes.

Proposta d'adequació de les instal·lacions

Dins de la proposta d'adequació es poden contemplar equipar instal·lacions existents amb un sistema d'alarma d'intrusisme connectat a la central receptora. Aquests sistemes portaran detectors magnètics a les portes d'accés i sensors de presència a la sales per detectar moviment, una central receptora amb teclat per activar i desactivar l'alarma i gestionar les zones i una sirena. Dins del cost de l'actuació proposat s'ha d'incloure les quotes anuals de cada instal·lació fins al final de la vigència del contracte i les pròrrogues, així com els costos de les corresponents revisions anuals i normatives.

Una vegada fet l'equipament d'anti intrusisme no s'abonaran quotes addicionals al preu del contracte per evitar tenir que fer modificats del contracte.

La proposta donarà la màxima informació i el màxim grau de detall possible, incloent les característiques tècniques dels equips proposats, els seus avantatges tècnics, les seves prestacions, etc.

Es podria equipar amb alarma els pous:

- Pou Estellers.
- Pou Caritat.
- Pous City
- Pou Roquís
- Pou Aleixar

Plec de prescripcions tècniques particulars que han de regir la contractació del servei i manteniment dels sistemes de vídeo vigilància, protecció contra incendis i monitorització d'operaris de camps, de la divisió d'Aigües de Reus

- Pou Villablanca

Altres instal·lacions:

- Bombament La Rosa
- Bombament Hidrofòrica.
- Bombament del Clor Vell
- Bassa del Mas Iglesias

Els aspectes que es valoraran en els criteris sotmesos a judici de valor respecte de la proposta d'adequació de les instal·lacions són els següents:

- Nombre de sensors o elements que es proposa muntar en cada ubicació. Perímetres coberts
- Altres equips que es proposa muntar al sistema de seguretat. Centraletes, detectors, etc.
- Grau de detalls de les característiques dels equips proposats (manuals, característiques tècniques, etc.)

Cal fer esment que la proposta caldrà que inclogui els treballs complementaris necessaris per portar a terme aquesta infraestructura com pot ser els treballs d'obra civil necessaris per crear una xarxa de conduccions soterrades si calgués. El cost proposat per cada instal·lació inclourà el cost dels anys de vigència del contracte i les prorrogues corresponents a les quotes mensuals i els costos de les inspeccions anuals. NO s'afegiran costos addicionals al contracte corresponents a les noves instal·lacions.

Manteniment preventiu i correctiu

2.4.1.1. Manteniment preventiu

L'objecte del manteniment preventiu-normatiu és donar compliment a les comprovacions i verificacions que estableix la reglamentació vigent i prevenir les possibles incidències del servei causades pel mal funcionament o la degradació, envelliment dels equips o part d'ells. En definitiva garantir el correcte funcionament dels sistemes de seguretat i que facin la seva funció.

El contractista realitzarà les verificacions que consideri adients i que proposi a la seva oferta així com les que estableix la reglamentació vigent de les instal·lacions de seguretat de sistemes de detecció d'intrusió i sistemes de vídeo-vigilància i contra incendis.

Plec de prescripcions tècniques particulars que han de regir la contractació del servei i manteniment dels sistemes de vídeo vigilància, protecció contra incendis i monitorització d'operaris de camps, de la divisió d'Aigües de Reus

Les revisions de les instal·lacions de seguretat d'intrusió i vídeo-vigilància, així com les instal·lacions contra incendis, inclourà almenys una inspecció anual presencial i el seu cost estarà inclòs dins de l'oferta econòmica.

En cas que existeixin canvis o actualitzacions de les normatives actuals en el manteniment preventiu-normatiu, aquestes quedaran substituïdes per les que correspongui amb la nova reglamentació sense cost addicional.

Es valorarà una major freqüència de verificació ja sigui de forma presencial o telemàtica. Aquestes revisions s'hauran de planificar i coordinar amb els tècnics d'Aigües de Reus i fer-les de forma esglaonada durant tot l'any.

La licitadora proporcionarà en la seva oferta, el detall de totes les actuacions que preveu en el seu programa de manteniment normatiu i preventiu i les seves periodicitats.

Els treballs es realitzaran sense interferir en l'activitat pròpia del centre. Quan el compliment d'aquesta condició ho requereixi, es podrà exigir a l'adjudicatari la realització de treballs fora de l'horari laboral.

Pel manteniment preventiu s'han establert unes quotes mensuals per cada instal·lació segons al seva tipologia.

Quota de manteniment preventiu de les instal·lacions generals

Aquestes instal·lacions son més simples amb sensors magnètics de porta i sensors de presència a les sales connectades a la central d'alarmes i un teclat. Inclou les revisions exigides per la normativa vigent.

Les noves instal·lacions que s'equipin amb alarma d'intrusisme i formin part del nou contracte, no suposaran quotes addicionals de manteniment ni de revisions i per tant no es farà necessari cap p modificat del contracte per aquest aspecte.

Quota de manteniment preventiu de les instal·lacions sensibles

Aquestes instal·lacions son més complexes i inclouen sistemes de barreres i càmeres amb vídeo gravadors a més dels sensors magnètics de porta i sensors de presència a les sales connectades a la central d'alarmes i un o varis teclats. Inclou les revisions exigides per la normativa vigent.

Plec de prescripcions tècniques particulars que han de regir la contractació del servei i manteniment dels sistemes de vídeo vigilància, protecció contra incendis i monitorització d'operaris de camps, de la divisió d'Aigües de Reus

Quota de manteniment preventiu de les instal·lacions contra incendis

Aquestes instal·lacions disposen d'una central d'incendis i d'un conjunt d'elements de detecció, sirena, etc.... Inclou les revisions exigides per la normativa vigent.

2.4.1.2. Manteniment correctiu

L'objecte del manteniment correctiu és la reparació, re-configuració o substitució d'elements dels sistemes objecte d'aquest plec per tal d'assegurar el servei d'acord amb els requeriments establerts.

Dins del manteniment correctiu, el contractista podrà realitzar millores i adequacions d'acord amb la seva proposta o bé durant el transcurs del contracte amb el vistiplau dels tècnics d'Aigües de Reus responsables.

La detecció d'avaries, canvis de configuració o la necessitat de substituir determinats elements pot sorgir per diferents vies:

- Alarmes dels mateixos sistemes.
- Avisos del personal de la divisió d'Aigües per mal funcionament d'algun equip o element d'alguns sistema de vídeo vigilància o anti intrusos.
- Revisions periòdiques gràcies al manteniment preventiu.

El cost del servei de manteniment correctiu s'abonarà a part per cada actuació. En cas de que alguna instal·lació requereixi alguna reposició o millora important, l'adjudicatari farà una proposta tècnica per solucionar la deficiència amb una valoració econòmica que es lliurarà al serveis tècnics d'Aigües de Reus. Aquest l'avaluarà i demanarà els aclariments necessaris o demanarà els ajustos que creguin convenients fins assolir un acord en la proposta.

L'actuació que comporti es desglossarà segons les partides presents al contracte amb hores invertides en la reparació, desplaçament i materials. Dins de la certificació mensual es presentarà el detall de l'actuació amb el desglossament d'hores, desplaçament i materials amb els seus preus. S'adjuntarà la factura amb el preu net dels materials per que quedi evident l'import a abonar aplicant el percentatge vigent sobre el preu net de cada material.

Quan calgui la substitució, reparació o re-configuració de qualsevol element, se seguirà el següent procediment:

Plec de prescripcions tècniques particulars que han de regir la contractació del servei i manteniment dels sistemes de vídeo vigilància, protecció contra incendis i monitorització d'operaris de camps, de la divisió d'Aigües de Reus

- Sempre que sigui possible, els components utilitzats seran de les mateixes o similars característiques que els instal·lats inicialment i complint els requeriments tècnics generals i específics del contracte.
- Quan no sigui possible el compliment del punt anterior o recomanable per motius tècnics o normatius, el contractista haurà de justificar-ho prèviament per escrit i sol·licitar la corresponent autorització.

La licitadora, en les actuacions que realitzi, haurà de tenir en compte el següent:

- Traslladar i/o protegir els mobles i equips que calgui, per a la correcta execució dels treballs sense afectar aquests elements.
- Netejar i retirar totes les restes d'obra, deixant el lloc on s'hagi treballat en perfectes condicions d'utilització.
- Els treballs es realitzaran sense interferir l'activitat pròpia del centre de treball. Quan això no sigui possible, es podrà exigir a l'adjudicatària que realitzi els treballs fora de l'horari laboral.

Les actuacions seran dutes a terme per tècnics qualificats de l'adjudicatària, en presència sempre del responsable de la instal·lació i/o equip de l'ens contractant, qui haurà de signar el full d'assistència o albarà de l'actuació un cop aquesta hagi estat realitzada.

Les actuacions que dugui a terme el contractista per a solucionar les avaries, peticions diverses o incidències, es realitzaran segons la normativa d'aplicació i en qualsevol cas, hauran de garantir la seguretat de les persones i dels béns.

L'adjudicatària ha de mantenir els elements originals, sense canviar les seves característiques essencials, tret que prèviament ho hagi sol·licitat i justificat per escrit a Aigües de Reu qui, quan procedeixi, ho podrà autoritzar de forma fefaent. Quan aquest canvi impliqui un cost econòmic no inclòs en el servei objecte d'aquest contracte, aquest haurà de ser pressupostat prèviament i tramesa la proposta a Aigües de Reus per a la seva validació i autorització. L'adjudicatària no executarà cap actuació fins que disposi de la comanda generada a partir de l'oferta presentada.

Les incidències detectades seran comunicades a la persona designada per la contracta per gestionar aquests assumptes. La comunicació podrà ser tant via telefònica com via correu electrònic. El contractista serà diligent en la seva resposta i es donarà resposta a l'avaria de forma ràpida i sempre abans de 48 hores. En cas de no poder solucionar-la, es comunicarà els motius, l'estat de situació del sistema també mai més enllà de les 48 hores de la comunicació.

Es valorarà un menor temps de resposta a la comunicació d'incidències així com la assistència a avaries en festius, caps de setmana o fora de l'horari laboral.

Plec de prescripcions tècniques particulars que han de regir la contractació del servei i manteniment dels sistemes de vídeo vigilància, protecció contra incendis i monitorització d'operaris de camps, de la divisió d'Aigües de Reus

Els aspectes que es valoraran en els criteris sotmesos a judici de valor respecte de la proposta de manteniment són els següents:

- Millora respecte del temps de resposta establert al plec en cas de comunicacions d'incidències i millora respecte del protocol d'actuació definit.
- Nombre de revisions anuals i aspectes sobre els quals s'incidirà. Procediments de treball.
- Proposta de millora continua com a resultat de les revisions periòdiques. Proposta de renovació d'equips.

Termini màxim de resposta per a les intervencions de manteniment

L'adjudicatari s'ha de comprometre a atendre els requeriments d'AIGÜES DE REUS per esmenar les averies que es produeixin a les instal·lacions en un termini de 12 hores a partir de l'avís. El tècnic s'haurà de personar a la ubicació tècnica dins del termini per analitzar l'avaría i reparar-la si es possible. Si no ho és i necessita més temps, informará als responsables d'Aigües de Reus de la situació i del termini estimat per que el problema estigui solucionat.

En el cas d'incompliment s'aplicaran les penalitzacions establertes al PCAP d'aquesta licitació.

Servei 24 hores

Les licitadores hauran de disposar d'una central d'alarmes amb atenció 24h per la recepció de les alarmes i la gestió de les mateixes. Aquesta central tindrà accés a les imatges de les càmeres per comprovar la situació en cas de recepció d'alguna alarma d'intrusisme. Aquest servei 24 hores cobrirà el servei de gestió de les alarmes per oferir un cobertura continuada i garantir que si es produeix una incidència a qualsevol hora del dia, o en festius es rep l'alarma i es gestiona segons el protocol establert.

Seguiment de l'equipament existent

Tots els sistemes, equipaments, programari, configuracions i procediments, estaran inventariats i degudament documentats, actualitzats i accessibles constantment en format electrònic per la propietat.

Plec de prescripcions tècniques particulars que han de regir la contractació del servei i manteniment dels sistemes de vídeo vigilància, protecció contra incendis i monitorització d'operaris de camps, de la divisió d'Aigües de Reus

Per tant, la primera activitat a realitzar per part de l'adjudicatari una vegada signat el contracte serà preparar tot l'inventari d'equips i sistemes integrants de la vídeo vigilància i anti intrusos existent. Es prepararà un dossier que reculli tota la documentació tècnica, manuals d'usuari, manuals de configuració i altres documents relacionats amb tots els equips de vídeo vigilància i anti intrusos.

Aquesta documentació es mantindrà al dia i actualitzada per part de l'adjudicatari i s'hi incorporaran els canvis que es realitzin si es substitueix un equip o es determina una nova configuració.

En finalitzar el desplegament de la proposta d'adequació i de millora segons els punts 2.4.2 i 2.4.3 del present plec, caldrà entregar un document de final de projecte basant-se en el projecte executiu previ i les instal·lacions, equipaments, configuracions, serveis i integracions realitzades. També s'haurà de subministrar els manuals d'ús del programari i dels equipaments tant des d'una vessant tècnica com funcional pels tècnics o usuaris respectivament i els esquemes i plànols de la instal·lació.

Aquesta documentació actualitzarà la documentació de seguiment reflectint la realitat dels sistemes i es mantindrà actualitzada durant tota la vigència del contracte, afegint i traient els equips substituïts, reflectint els canvis estructurals de les instal·lacions que hagi patit durant el període del contracte.

Aspectes formatius

S'haurà de formar als tècnics designats encarregats de realitzar el seguiment del contracte; cal tenir present que aquesta formació haurà de ser continua al llarg de la durada del contracte (per exemple un nou sistema d'alarma d'intrusió, un canvi d'un gravador, etc.) i per tant la licitadora haurà de descriure la metodologia de formació tècnica constant durant la durada del contracte. Aquesta formació almenys haurà de ser cada vegada que hi hagi un canvi o modificació o si s'escau, com a mínim anualment.

Una vegada l'adjudicatari hagi adequat les instal·lacions segons la proposta tècnica presentada i tots els sistemes estiguin en correcte funcionament i de forma estable, es plantejarà una formació dels equips i sistemes de totes les instal·lacions. La formació a realitzar als tècnics i operaris que Aigües de Reus consideri, inclourà tots els aspectes que aquesta hagin de conèixer de manipulació dels sistemes, comprovació de correcte funcionament i configuració bàsica.

La formació prevista haurà de constar a la proposta formativa de la licitadora incloent tots els aspectes mencionats en aquest apartat i s'indicarà una proposta de grups, durada de la formació i com s'adaptarà la formació per no interferir al servei normal d'Aigües de Reus.

Plec de prescripcions tècniques particulars que han de regir la contractació del servei i manteniment dels sistemes de vídeo vigilància, protecció contra incendis i monitorització d'operaris de camps, de la divisió d'Aigües de Reus

Els aspectes que es valoraran en els criteris sotmesos a judici de valor respecte de la proposta formativa seran tots els implícits al pla de formació: grau de detall, aspectes contemplats, equipament sobre el que es donarà formació, durada de la formació, etc.

Informes de seguiment

La licitadora lliurarà mensualment un informes de seguiment del servei en que es detallaran diferents aspectes del servei. Aquests informes es lliuraran conjuntament amb les certificacions mensuals.

No es podran presentar ni s'acceptaran certificacions mentre no vagin acompanyades dels informes de seguiment del mes.

Adicionalment i sota demanda per part dels tècnics d'Aigües de Reus, es podran demanar nous informes orientats a realitzar un control, seguiment i millora de la gestió dels serveis.

Els aspectes a incloure com a mínim en els informes mensuals són:

- Informe d'incidències i actuacions correctives realitzades.
- Informe d'actuacions preventives.
- Previsió del programa de revisions en compliment de la normativa vigent.
- Propostes de millores orientades a reduir incidències, despesa econòmica o incorporació de noves funcionalitats.
- Relació d'incidències ocorregudes durant el mes indicant quin tipus d'alarma s'ha donat, en que ha derivat, com s'ha resolt i la resta de dades rellevants relatives a la incidència.
- Aspectes d'interès respecte a les instal·lacions: deficiències observades, compliment de la instal·lació amb la normativa vigent, observacions, etc.

2.5. Operativa de resposta

Alarmes anti intrusos

La gestió que es planteja de les alarmes anti intrusos és la que s'indica a continuació.

- L'alarma saltarà a la central d'alarmes i l'operador en rebre-la recavarà la màxima informació a través de les càmeres si la instal·lació en disposa. Efectuarà la trucada als telèfons de les persones designades. L'operari receptor de la trucada preguntarà a la persona de la central: de

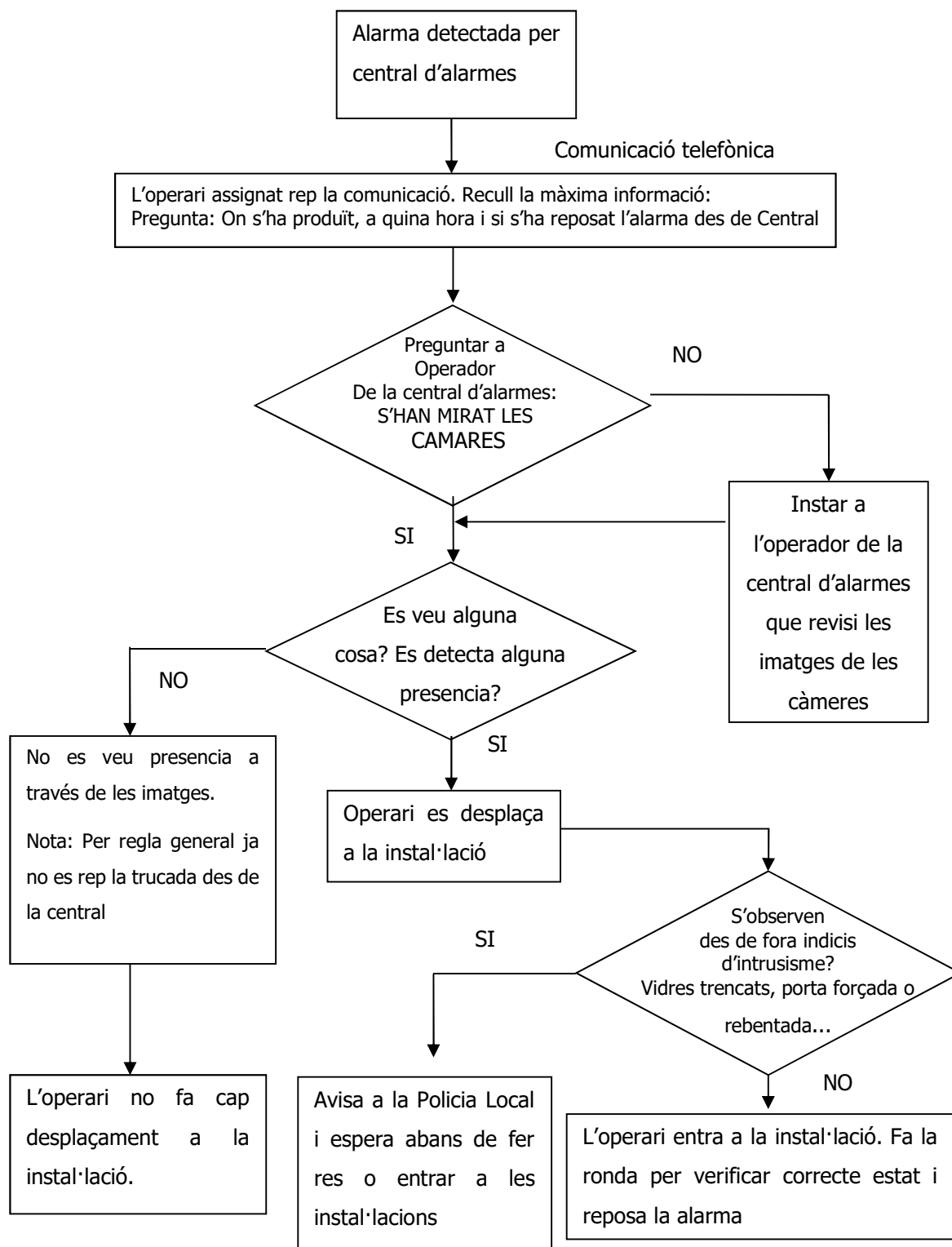
Plec de prescripcions tècniques particulars que han de regir la contractació del servei i manteniment dels sistemes de vídeo vigilància, protecció contra incendis i monitorització d'operaris de camps, de la divisió d'Aigües de Reus

que es tracta la l'alarma, en quina instal·lació i equip s'ha produït, a quina hora i si s'ha reposat l'alarma des de la Central.

- Si la intrusió és per detecció de les barreres, l'operador de la central d'alarmes té la obligació de visionar les càmeres per veure si detecta el problema o veu el motiu de l'alarma. L'operari receptor de l'alarma, de totes formes l'instarà a fer-ho preguntant si s'han mirat les càmeres de vídeo vigilància.
- Si es que sí, es preguntarà si s'ha observat algun motiu que justifiqui l'alarma o no es veu res.
- Si a través de les càmeres de vídeo vigilància l'operador de la central d'alarmes no observa en cap d'elles cap element que justifiqui la incidència, es considerarà una falsa alarma i es tancarà la incidència. L'operari d'Aigües de Reus no es desplaçarà a la instal·lació.
- Si l'alarma va acompanyada amb un problema d'accessibilitat a la senyals de les càmeres i no es poden visualitzar les imatges, L'operari de la central d'alarmes li comunicarà al receptor de la trucada d'Aigües de Reus i aquest caldrà que faci el desplaçament a la instal·lació on ha saltat l'alarma per verificar la causa de la mateixa i emprendre les mesures oportunes. Aquest cas és poc probable ja que caldrà fer un seguiment diari del funcionament de les càmeres i per tant sempre estan operatives.
- Si la central d'alarmes detecta a través de les càmeres una persona que ha fet saltar les barreres perimetrals el receptor del missatge rebrà la informació a través del telèfon. Si s'ha produït un intrusisme puntual d'algú que ha entrat i sortit (per recollir una pilota per exemple, fet habitual a la ETAP per la proximitat de la Boca de la Mina) es tancarà la incidència i l'operari no realitzarà cap desplaçament. Es reposarà l'alarma des de la Central.
- En cas de que a través de les càmeres es verifiqui un intrusisme i que hi ha algú a les instal·lacions, l'operari del servei de guàrdia d'Aigües de Reus es desplaçarà a la instal·lació i comprovarà el perímetre exterior i revisarà els possibles desperfectes: Portes rebentades o forçades, vidres trencats de finestres, etc.
- En aquest cas trucarà a la Policia Local per advertir de la incidència i que s'ha detectat un possible intrusisme amb danys visibles als accessos i que possiblement hi ha algú no autoritzada a dins del perímetre de la instal·lació. L'operari s'esperarà a la patrulla abans d'entrar al recinte o fer cap acció.
- Si no s'observen desperfectes a accessos i tanca perimetral i sembla tot normal, l'operari entrarà a les instal·lacions i farà una ronda per verificar l'estat normal de la instal·lació. Reposarà l'alarma i marxarà. Pot ser que l'alarma hagi estat deguda a l'entrada d'un gos o algun altre animal que ha fet saltar les alarmes. Si és així i l'operari el localitza el farà fora i restablirà la situació. Reposarà l'alarma a la centraleta.

Plec de prescripcions tècniques particulars que han de regir la contractació del servei i manteniment dels sistemes de vídeo vigilància, protecció contra incendis i monitorització d'operaris de camps, de la divisió d'Aigües de Reus

Pàg. 32



REUS SERVEIS MUNICIPALS, S.A. NIF A43673839 - Oficina Central: Plaça del Mercadal 1. 43201 Reus - Registre Mercantil de Tarragona, tom 1751, llibre 0, foli 9, secció 8, full T24070. Inscripció 1a. Registre d'Entitats Locals 431235139

Alarmes manca d'energia elèctrica

Si l'alarma comunicada per la central és de manca de energia elèctrica, l'operari es desplaçarà a la instal·lació per verificar els motius i origen de l'avaría.

En cas de que sigui manca d'energia elèctrica de la companyia, l'operari esperarà a que es restableixi el subministrament. Si es restitueix el fluid elèctric en un termini curt de temps es comprovarà que es restitueix el servei normal dels equips i de la instal·lació.

En cas de que sigui per caiguda de proteccions tèrmiques o diferencials es reposaran i es comprovarà que s'hagi restablert el servei de tots els equips i instruments. Si no es capaç de restablir el servei avisarà als responsables corresponents. Quan estigui resolta la incidència es comunicarà a la central d'alarmes per que ho sàpiguen.

2.6. Monitorització personal de camp

Caldrà que el licitants presentin la seva proposta de sistema de monitorització dels operaris per detectar possibles incidències greus derivades de la seva activitat com poden ser caigudes, desmaís o altres incidències greus i envia alarmes a central receptora per activar els protocols establerts. La quantitat d'equips individuals a proporcionar és de 15 unitats per 15 operaris. Els sistema a presentar estarà específicament dissenyat i pensat per la funcionalitat buscada de avisar a la central receptora de que l'operari ha pogut patir un incident greu. Els sistema ha de ser capaç de discriminar entre incident real i un possible moviment bruscat de l'aparell derivat dels treball normal de l'operari. Un sistema que generi avisos a central receptora excessius per una sensibilitat massa elevada o que derivat d'una activitat normal s'activi pensant que es una incidència greu i generi una comunicació, no serà efectiu i serà un sistema ineficient que no complirà amb l'objectiu buscat.

Es pretén equipar als operaris amb un sistema de seguretat individual eficaç i que en la majoria dels casos quan generi una comunicació d'una incidència a central receptora, aqueta incidència sigui real i no una falsa alarma deguda a la activitat de l'operari.

Aquest sistema implica una quota de connexió a central receptora amb els conceptes

- SERVEI DE MONITORITZACIO HOME MORT Període: MENSUAL
- SERVEI COMUNICACIONS. Servei de connectivitat 4G per a comunicacions dels sistemes de seguretat.

Plec de prescripcions tècniques particulars que han de regir la contractació del servei i manteniment dels sistemes de vídeo vigilància, protecció contra incendis i monitorització d'operaris de camps, de la divisió d'Aigües de Reus

Aquestes quotes inclouran el cost dels aparells de seguiment individual a subministrar durant tota la vigència del contracte i la seva substitució en cas d'avaria o mal funcionament. També inclourà la subtitulació per trencament dels aparells si aquesta no es excessiva, si es produeixen trencades d'aparells excessives per mala praxis de l'operari o per manca de cura en el seu us, es podrà revisar i facturar l'aparell dins del contracte com a un recanvi i aplicant el marge establert pels materials.

Les alarmes vinculades a aquest sistema de seguretat individual, ha de comportar l'activació d'un protocol que s'establirà, però que inicialment passarà per contactar amb la persona que porti el dispositiu per saber si ha sigut una falsa alarma. Si no hi ha resposta s'activarà el protocol que s'estableixi per activar els sistemes mèdics o d'assistència que es determinin.

3. REQUERIMENTS DE CARÀCTER GENERAL

3.1. Actitud proactiva

En tots els àmbits dels serveis objecte del contracte, es demana una permanent actitud proactiva per part de l'adjudicatari, és a dir, es desitja que el contractista dels serveis objecte del contracte sigui un veritable soci tecnològic de la corporació municipal en relació als sistemes de seguretat. Això implica entre altres:

- Informar de nous serveis, programari o equipaments que pot ser d'interès o adient en l'àmbit municipal objecte del contracte. Aquesta informació haurà de ser periòdica i almenys cada 6 mesos.
- Accions proactives tant de manteniment preventiu com de manteniment correctiu per iniciativa de l'adjudicatari o a petició dels tècnics municipals.
- Ajustar en tot moment els sistemes objecte del contracte en funció de les necessitats i requeriments de la corporació municipal, de la normativa que sigui d'aplicació i en l'assegurament de la qualitat del servei contractat.

3.2. Adequació permanent a les necessitats

L'empresa REUS SERVEIS MUNICIPALS SA divisió Aigües de Reus, és un organisme en continua millora, motiu pel qual es poden produir:

Plec de prescripcions tècniques particulars que han de regir la contractació del servei i manteniment dels sistemes de vídeo vigilància, protecció contra incendis i monitorització d'operaris de camps, de la divisió d'Aigües de Reus

- L'obertura de nous centres, l'agrupació o reducció de centres dispersos en altres centres, actuacions de remodelació o millora, reordenació o re-configuració, etc.
- Situacions d'emergència que poden requerir necessitats addicionals de serveis.

Aquests canvis poden requerir que el dimensionament inicial hagi de ser modificat per part de la licitadora, en funció de les necessitats durant el termini de durada del contracte. L'adjudicataria ajustarà el dimensionament dels serveis a cadascuna de les situacions i aquest es reflectirà en la facturació mensual corresponent.

3.3. Regulació del procés de relleu per canvi d'adjudicatari

Per no afavorir la posició dels proveïdors que actualment proporcionen els serveis objecte d'aquest contracte, tant en aquest procés de licitació actual com en les futures licitacions, aquella empresa que resulti adjudicatària, es vincula, accepta i estarà obligada a:

- Facilitar tota la informació tant tècnica com administrativa necessària per a realitzar la transició del servei a la nova adjudicatària, en un termini màxim d'un mes a partir de la notificació d'adjudicació. Concretament haurà de facilitar:
 1. Plànols i esquemes de les instal·lacions en els quals constin tots els seus components, inventari de la instal·lació, la seva tipologia, ubicació i configuració.
 2. Manuals d'ús i claus d'accés a tots els sistemes de seguretat.
 3. Històric d'actuacions realitzades (actuacions preventives i correctives) i registre de revisions realitzades.
- No degradar els acords de nivell de servei garantint el seu funcionament mentre duri el procés de relleu de proveïdor.
- No dificultar el procés de canvi i facilitar tota la informació necessària al nou adjudicatari.
- Cancel·lar qualsevol contracte relatiu al manteniment de sistemes d'alarmes d'intrusió, de vídeo-vigilància o de central receptora d'alarmes ja sigui directa o indirectament a través d'una tercera empresa col·laboradora que estigui en vigor, encara que aquest no s'hagi denunciat prèviament i explícitament d'acord a les clàusules dels contractes signats prèviament.

Plec de prescripcions tècniques particulars que han de regir la contractació del servei i manteniment dels sistemes de vídeo vigilància, protecció contra incendis i monitorització d'operaris de camps, de la divisió d'Aigües de Reus

En cas d'incompliment, per negligència o mala fe, el contractant podrà aplicar les següents penalitzacions sens perjudici d'altres sancions derivades de les pèrdues de servei o econòmiques que es puguin derivar:

- 10% de la facturació mensual del proveïdor actual corresponent per cada setmana de retard en facilitar la informació a "l'adjudicatari entrant".
- El doble de les penalitzacions establertes al PCAP de la present licitació.

3.4. Relació amb l'adjudicatari

El contractista posarà a disposició del contracte dos nivells d'interlocució:

- Nivell comercial / financer
- Nivell tècnic.

El canal comercial està compost per una persona de contacte que serà el comercial assignat per atendre les peticions o aspectes del servei que puguin tenir una vinculació amb l'àrea comercial o financera. Es facilitarà una adreça electrònica de contacte i un telèfon mòbil de la persona assignada.

Pel que fa al canal tècnic, igualment que per la part comercial hi haurà un responsable tècnic assignat que serà l'interlocutor per adreçar possibles incidències o comunicar avaries o mal funcionament d'instal·lacions. Es facilitarà una adreça electrònica i un mòbil d'atenció en horari d'oficines d'aquesta persona.

La resolució d'incidències haurà de contemplar procediments excepcionals, a banda del canal estàndard, per atendre problemes urgents o d'emergència mitjançant telèfon mòbil fora de l'horari laboral.

Tant en l'àmbit comercial com a nivell tècnic, l'adjudicatari disposarà d'una plataforma de gestió accessible per web i Internet mitjançant la qual, el personal municipal encarregat el seguiment dels serveis pugui realitzar com a mínim les següents funcions:

- Seguiment de les incidències i del seu estat.
- Seguiment de les peticions i del seu estat.
- Seguiment de les revisions preventives i del seu estat.
- Obtenció de la facturació i del seu detall en format electrònic.

Plec de prescripcions tècniques particulars que han de regir la contractació del servei i manteniment dels sistemes de vídeo vigilància, protecció contra incendis i monitorització d'operaris de camps, de la divisió d'Aigües de Reus

3.5. Gestió d'altres, modificacions i baixes

L'adjudicatària posarà a disposició de la divisió d'Aigües de Reus, les eines de gestió necessàries per tal que aquest puguin fer les sol·licituds i el seguiment de les altes, modificacions o baixes dels sistemes de seguretat objecte del contracte d'acord al model de gestió d'incidències i peticions.

Durant la vigència del contracte, l'adjudicatari es farà càrrec d'aquelles instal·lacions que la propietat li adjudiqui provinents de nous centres amb equipament de sistemes de seguretat. No obstant això, el contractista prèviament podrà inspeccionar i verificar les noves instal·lacions que se li adjudiquin conjuntament amb els tècnics d'AIGÜES DE REUS i aixecar acta de les deficiències existents si s'escau, respecte a la normativa actual per tal que siguin corregides abans que se'n faci responsable.

Durant el període de garantia de la nova instal·lació si s'escau, el contractista només restarà obligat a fer les reparacions o serveis que li adjudiqui AIGÜES DE REUS. Acabat el període de garantia, s'aixecarà l'acta de recepció i a partir d'aquell moment les noves instal·lacions passaran a incrementar l'inventari a tots els efectes, fins i tot, a nivell econòmic.

Les circumstàncies previstes que poden donar lloc a una modificació del contracte, posterior a la seva signatura, són les que es relacionen a continuació:

- Que l'assignació pressupostària pateixi variacions respecte als imports previstos.
- Que hi hagi altes, modificacions o baixes d'instal·lacions respecte a l'inventari relacionat segons tot el que s'indica al punt 2.3 del present plec.

Els canvis (altes, baixes i modificacions) que es produeixin hauran de ser afegits com addenda al contracte inicial, aplicant les quotes de connexió aplicades a altres instal·lacions integrants del contracte amb els imports de contracte. Així mateix les actuacions realitzades a aquestes instal·lacions també se'ls hi aplicarà els preus de contracte.

3.6. Planificació

La licitadora haurà presentat la seves propostes de millora i adequació de les instal·lacions dins de la seva proposta tècnica. Aquesta documentació corresponent a l'adjudicatari servirà per iniciar el desplegament del servei. En tot cas, si Aigües de Reus considera que cal ampliar, detallar o modificar algun aspecte del contingut de les propostes de manteniment, programa de millora o la proposta formativa ho demanarà a l'adjudicatari per que faci els canvis o complements requerits. L'adjudicatari

Plec de prescripcions tècniques particulars que han de regir la contractació del servei i manteniment dels sistemes de vídeo vigilància, protecció contra incendis i monitorització d'operaris de camps, de la divisió d'Aigües de Reus

establirà una planificació per posar en marxa el servei segons la seva proposta i es fixaran unes fites temporals per cada fase o aspecte del desplegament. També es determinarà i es programarà la formació d'acord amb les necessitats del personal d'Aigües de Reus.

Aigües de Reus garantirà l'accés necessari dels tècnics de l'adjudicatari a les instal·lacions del lloc de lliurament objecte del contracte, per portar a terme els canvis o ajustos requerits.

Els tècnics de l'adjudicatari hauran de disposar de les corresponents certificacions professionals que els habilita a les tasques objecte del contracte en l'àmbit de la instal·lació, manteniment d'aparells, dispositius i sistemes de seguretat.

En el cas que les actuacions del projecte afectin el normal funcionament dels sistemes o serveis, els horaris en que es faran les actuacions s'acordaran entre les parts per minimitzar els efectes.

3.7. Persona interlocutora

L'adjudicatària haurà de designar una persona que serà la interlocutora amb Aigües de Reus per a totes les qüestions que es puguin derivar durant l'execució d'aquest contracte.

Reus, a data de la signatura electrònica,

Albert Roca Margalef
Tècnic Àrea d'Infraestructures

Lluís Corominas Calvo
Cap Àrea d'Infraestructures

Plec de prescripcions tècniques particulars que han de regir la contractació del servei i manteniment dels sistemes de vídeo vigilància, protecció contra incendis i monitorització d'operaris de camps, de la divisió d'Aigües de Reus