

CONTRACTACIO

Exp: 901381/24

PLEC DE CLÀUSULES ADMINISTRATIVES PARTICULARS DELS CONTRACTES D'OBRES DE L'ÀREA METROPOLITANA DE BARCELONA Licitació per procediment simplificat

Capítol I DISPOSICIONS GENERALS

1.- Objecte del contracte

1.1 L'objecte d'aquest Plec consisteix a establir els pactes i condicions definidors dels drets i obligacions que regeixen la preparació, adjudicació, desenvolupament, efectes i extinció del contracte administratiu d'obres del projecte executiu del nou Parc Metropolità Can Coll (Fase I) i adequació de les lleres del Torrent (Fase II), al TM de Torrelles de Llobregat.

La part corresponent a l'Adequació de les lleres del torrent (Fase II) es troba inclosa al PSG 2020-2023 i la part corresponent al Nou Parc Metropolità de Can Coll (Fase I) es troba inclosa al PACTE 2020-2023.

1.2. Necessitat i idoneïtat del contracte

Les necessitats administratives a satisfer, la idoneïtat de l'objecte del contracte i la justificació del procediment i dels criteris d'adjudicació estan acreditats a l'expedient.

Codi CPV: 45112711-2 Treballs de paisatgisme a parcs

2.- Règim jurídic de la contractació

2.1 El contracte es regirà:

- a) Per aquest Plec de clàusules administratives particulars.
- b) Pel projecte que serveix de base d'aquesta contractació. El contracte s'ajustarà a la documentació tècnica necessària, és a dir, la memòria i el pressupost d'execució per contracta, amb expressió de preus unitaris descompostos, mesuraments i plec de prescripcions tècniques particulars, plans i estudi de seguretat i salut.
- c) Per la resta de normativa aplicable.



2.2 El contractista està obligat, així mateix, a complir tota la normativa legal i especialment les normes de la legislació laboral, social, fiscal, de protecció de dades i mediambiental que siguin aplicables. L'Àrea Metropolitana de Barcelona queda totalment alliberada de les responsabilitats que poguessin derivar-se de l'incompliment d'aquestes obligacions.

3.- Interpretació del contracte

3.1 De conformitat amb allò establert als articles 189 i 190 de la LCSP, l'òrgan de contractació ostenta la prerrogativa d'interpretar el contracte, resoldre els dubtes que apareguin en relació amb el seu compliment, modificar-lo per raó d'interès públic, acordar-ne la resolució i determinar-ne els efectes.

3.2 Els acords que s'adoptin en aquesta qüestió hauran de realitzar-se dins dels límits i amb subjecció a les previsions de la llei, especialment les contemplades a l'article 191 de la LCSP.

3.3 Totes les qüestions litigioses que puguin sorgir en relació amb la interpretació, modificació i resolució d'aquest contracte, seran resoltes per l'òrgan de contractació, els acords del qual seran immediatament executius i, una vegada esgotada la via administrativa, podran ser impugnats mitjançant recurs contenciós administratiu davant els jutjats i tribunals de Barcelona, conforme a allò que disposa la llei reguladora d'aquesta jurisdicció, amb renúncia expressa del contractista a la jurisdicció dels tribunals del seu domicili.

4.- Condicions que han de reunir els licitadors. Capacitat i solvència.

Condicions:

4.1 Només podran ser licitadors les persones naturals o jurídiques, espanyoles o estrangeres, que tinguin plena capacitat d'obrar, que no incorrin en cap de les circumstàncies que l'article 71 de la LCSP declara com a motius de prohibició de contractar, i que acreditin la classificació empresarial exigida, en el seu cas, per a la present contractació o alternativament la seva solvència econòmica, financera i tècnica o professional.

4.2. Els licitadors hauran de tenir les habilitacions empresarials o professionals que, si s'escau, siguin exigibles per a la realització de l'activitat o prestació que constitueix l'objecte del contracte.

Atenent a la naturalesa del procediment és **obligatori que els licitadors restin inscrits al Registre Electrònic de Licitadors de la Generalitat de Catalunya (RELI) o Registro Oficial de Licitadores y Empresas Clasificadas del Estado (ROLECE)** i que tinguin actualitzades les dades corresponents.

4.3 En el cas de persones jurídiques, les prestacions objecte del contracte hauran de trobar-se compreses dins dels seus fins, objecte o àmbit d'activitat, d'acord amb els seus estatuts o regles fundacionals.



4.4 D'acord amb el que disposa l'article 70 de la LCSP, no podran concórrer a la licitació empreses que haguessin participat en l'elaboració de les especificacions tècniques o dels documents preparatoris del contracte, sempre que aquesta participació pugui provocar restriccions a la lliure concurrència o significar un tracte de privilegi respecte a les altres empreses licitadores.

Les condicions establertes legalment per contractar han de complir-se abans de la finalització del termini de presentació de proposicions i subsistir en el moment de la perfecció del contracte, d'acord amb l'article 140.4 LCSP.

De conformitat amb l'article 140.3 LCSP, els licitadors s'obliguen a aportar, en qualsevol moment abans de la proposta d'adjudicació, tota la documentació exigida quan els hi sigui requerida, sens perjudici d'allò establert a la clàusula 15 del present Plec.

4.5. Unions d'empreses

- Quan dos o més empreses concorrin a la licitació constituint agrupació temporal, cadascuna acreditarà la seva personalitat i capacitat d'obrar, tot indicant, els noms i circumstàncies dels empresaris que la subscriguin i la participació de cadascun d'ells, així com que assumeixen el compromís de constituir-se formalment en unió temporal en cas de resultar adjudicatari del contracte. L'esmentat document haurà d'anar signat pels representants de cadascuna de les empreses components de la unió.
- Els empresaris que concorrin agrupats en unions temporals restaran obligats solidàriament i hauran de nomenar un representant o apoderat únic de la unió amb poders bastants per tal d'exercitar els drets i complir les obligacions que del contracte es derivin fins a la seva extinció, sense perjudici de l'**existència** de poders mancomunats que puguin atorgar per cobraments i pagaments de quantia significativa.
- Serà d'aplicació el que disposa l'article 69 de la LCSP.

4.6. Certificat de la inscripció en el Registre d'empreses Acreditades de la Comunitat Autònoma on radiqui el domicili social de l'empresa, d'acord amb el que disposa l'article 4 de la Llei 32/2006, de 18 d'octubre, reguladora de la subcontractació al sector de la construcció.

4.7 Classificació/ Solvència econòmica i tècnica

Solvència econòmica

- Volum anual de negocis referit al millor exercici dins els tres últims anys ha de tenir un valor mínim de 450.000 euros.



Mitjà d'acreditació: Comptes anuals aprovats i dipositats en el Registre Mercantil, si l'empresari hi estigués inscrit; en cas contrari, pels dipositats en el registre oficial en què hagi d'estar inscrit. Els empresaris individuals no inscrits en el Registre Mercantil acreditaran el volum anual de negocis mitjançant els llibres d'inventaris i comptes anuals legalitzats pel Registre Mercantil.

Tot això d'acord amb l'article 87 de la LCSP.

Solvència tècnica/classificació

La solvència tècnica necessària per poder participar en aquesta licitació quedarà garantida per qualsevol d'aquestes dues vies:

- Acreditació d'haver efectuat, com a mínim, 3 obres de tipologia similar (moviment de terres, adequació de rasants, construcció de camins, subministrament i instal·lació de xarxa d'enllumenat i d'aigua potable i de reg, i enjardinament)) per un import superior o igual a 275.000,00€ abans d'IVA, durant els darrers 5 anys.

4.8 Adscripció de mitjans personals i/o materials

Els licitadors s'hauran de comprometre, mitjançant declaració responsable, de dedicar o adscriure a l'execució del contracte els següents mitjans personals per a satisfer-lo correctament. Aquest compromís s'integrarà en el contracte, essent obligacions essencials del contracte als efectes previstos a l'article 211.1.f) de la LCSP. Serà necessari aportar declaració signada conforme es compromet a adscriure a l'execució del contracte els següents mitjans:

Cap d'obra:

- Dedicació mínima d'un 50% de la jornada.
- Amb titulació i formació professional habilitant per exercir com a responsable d'una obra.
- Formació especialitzada en la planificació per nivells tipus Last Planer System o equivalent (caldrà acreditar-lo amb la seva formació pertinent)

Encarregat principal:

- Dedicació completa (100% de la jornada)
- Amb mínim 5 anys d'experiència en obres similars en els darrers 10 anys.

El millor classificat haurà de presentar la documentació acreditativa dels perfils anteriors per l'execució de les obres (nom assignat a cada lloc, currículum corresponent i certificats acreditatius de la formació i/o experiència específica).

Als efectes de l'acreditació de la personalitat i capacitat d'obrar, representació, habilitació professional o empresarial, solvència econòmica i financera i, si és procedent, de la classificació, els licitadors **hauran d'estar inscrits** al Registre Electrònic de Licitadors de la Generalitat de Catalunya (RELI) o Registro Oficial de Licitadores y Empresas Clasificadas del Estado (ROLECE).



5.- Classificació dels licitadors i acreditació de solvència

Per a ésser adjudicatari d'aquest contracte no caldrà estar en possessió de cap mena de classificació empresarial, sense perjudici de la necessitat d'acreditar la solvència econòmica i financera i tècnica o professional. en la forma prevista en aquest Plec.

Ara bé, com a opció alternativa a l'acreditació de la solvència prevista a la clàusula 4.7, aquesta es podrà acreditar mitjançant la classificació següent:

- Grup G – Subgrup 6 – Categoria 3

6.- Pressupost de licitació

6.1 El pressupost màxim de licitació és de 457.017,38euros, sense incloure l'Impost sobre el Valor Afegit. La xifra definitiva del cost de les obres serà la que resulti de l'oferta a favor de la qual s'efectuï l'adjudicació definitiva.

6.2 El preu comprèn la totalitat de les prestacions del contracte, és a dir:

- d) la totalitat dels conceptes que es fan constar al Plec de prescripcions tècniques.
- e) Les despeses de formalització del contracte.
- f) La imposició fiscal que es pugui derivar del contracte i de l'activitat del contractista en la seva execució.
- g) L'import de totes les càrregues laborals de qualsevol tipus
- h) Els impostos, taxes o despeses de qualsevol ordre que corresponguin a la sol·licitud i obtenció de visats, permisos i llicències necessaris per a l'execució del contracte, si fos procedent.

6.3. Als efectes del que disposa l'article 101 de la LCSP, el valor estimat del contracte és de 457.017,38 euros sense incloure l'Impost sobre el Valor Afegit, tenint en compte que no es preveuen pròrrogues ni opcions.

Cost projecte:	457.017,38 €
Possibles modificacions:	00,00 €
Possibles pròrrogues:	00,00 €
Valor estimat:	457.017,38 €

6.4 Pressupost base de licitació als efectes del que disposa l'article 100 de la LCSP, és de 552.991,03 euros (Base: 457.017,38 €més e 21% d'IVA: 95.973,65 €)

El PBL inclou els següents conceptes: cost de personal, mitjans materials i serveis necessaris, costos indirectes, despeses generals d'estructura, benefici industrial i IVA. L'estructura de costos estimats és la següent:



Pressupost d'execució material (PEM)	384.048,22 €
Despeses generals (13%)	49.926,27 €
Benefici industrial (6%)	23.042,89 €
Pressupost abans IVA	457.017,38 €
IVA (21%)	95.973,65 €
Pressupost base de licitació	552.991,03 €

7.- Revisió de preus

Aquest contracte no està subjecte a revisió de preus.

8.- Consignació pressupostària

La despesa a que fa referència la clàusula 6.1 anterior, amb inclusió de l'IVA que correspongui, es satisfarà de la forma següent:

Exercici	Funcional	Orgànica	Econòmica	% IVA	Import
2024	15120	M7010	65002	21	226.495,52 €
2024	17220	G1020	65901	21	100.000,00 €
2025	15120	M7010	65002	21	226.495,51 €
Total					552.991,03 €

tot això d'acord amb l'autorització que per despeses plurianuals estableix l'article 174 de la Llei d'Hisendes Locals i la Base 18 d'Execució del Pressupost d'aquesta Àrea Metropolitana de Barcelona i subordinat al crèdit que es consigni en els respectius pressupostos.

9.- Termini d'execució

El termini d'execució previst de les obres és de 7 mesos, o inferior si el licitador n'ofereix un altre, iniciant-se el seu còmput a partir de l'endemà de la signatura de l'acta de comprovació del replanteig, sempre i quan s'hagi aprovat el Pla de Seguretat i Salut.

Capítol II

ADJUDICACIÓ DEL CONTRACTE

10.- Procediment d'adjudicació

Vist allò que disposen els articles 131 i 159 de la LCSP i tenint en compte les característiques de la prestació a satisfer i que el pressupost màxim de la licitació, IVA exclòs, és el que resulta de l'anterior clàusula 6.1, l'adjudicació del contracte la farà l'òrgan de contractació mitjançant procediment obert simplificat, aplicant els criteris d'adjudicació que es detallen a la clàusula següent.



11.- Criteris d'adjudicació

Els criteris que serviran de base per a l'adjudicació es divideixen en dos grups: uns avaluables mitjançant un judici de valor (amb una puntuació màxima de 25 punts) i uns altres segons formulacions matemàtiques (amb una puntuació màxima de 75 punts).

Enumeració de criteris

Els criteris que serviran de base a l'adjudicació sumen 100,00 punts i són els següent:

1. Procediment d'execució de l'obra (fins a 17,00 punts).
2. Planificació de l'obra i termini ofertat (fins a 8,00 punts).
3. Oferta econòmica (fins a 75,00 punts).

Criteris subjectes a un judici de valor (fins a 25,00 punts):

Els criteris no avaluables segons xifres o fórmules i la seva puntuació son els següents:

1. Procediment d'execució de l'obra (fins a 17,00 punts)
 - 1.1. Implantació i exposició de l'execució (fins a 9,00 punts)
 - 1.1.1. Implantació (fins a 2,00 punts)
 - 1.1.2. Execució (fins a 7,00 punts)
 - 1.2. Afectacions a l'entorn (fins a 8,00 punts)
2. Planificació de l'obra i termini ofertat (fins a 8,00 punts).
 - 2.1. Planificació detallada (fins a 6,50 punts)
 - 2.1.1. Estratègica (fins a 3,25 punts)
 - 2.1.2. A curt termini (fins a 3,25 punts)
 - 2.2. Termini ofertat (fins a 1,50 punts)

Criteris avaluables segons formulacions matemàtiques (fins a 75,00 punts):

L'oferta econòmica és l'únic criteri de valoració avaluable mitjançant fórmules matemàtiques.

3. Oferta econòmica (fins a 75,00 punts).

Criteris subjectes a un judici de valor ("Sobre A"):

La documentació es presentarà només en format digital (pdf).

La documentació corresponent a aquesta part de l'oferta, inclosa al "Sobre A" de la mateixa, tindrà una extensió màxima de 15 pàgines DIN-A4 amb lletra tipus Arial i mida 11, excepte pel que respecta als plans d'obra que es podran presentar en un altre format (els plans d'obra computaran en el límit de pàgines màximes).

S'haurà d'incloure com a primera pagina un índex del contingut amb marcatge numerari de la ubicació de cada criteri, motiu pel qual les pàgines estaran numerades. Aquest índex també computarà en l'extensió màxima i es considerarà la pàgina núm. 1.

Caldrà inserir marcadors a l'arxiu en pdf per cada un dels criteris, per tal de facilitar la seva revisió.



L'increment del número de pàgines sobre el límit citat no implicarà l'exclusió de l'oferta, però sí que només es tingui en consideració la informació continguda en les citades pàgines establertes com a límit (15 primeres). Per tant, tota aquella informació de l'oferta que excedeixi del límit de pàgines especificat no serà objecte de valoració ni puntuació.

Atès que s'entén que la proposta econòmica i de termini és el resultat de l'anàlisi detallat l'estat actual de l'àmbit afectat que ha de permetre la proposta d'execució òptima de l'obra, la presentació de proposta tècnica (criteris avaluable segons un judici de valor) serà condició sinequanon per continuar al procés d'adjudicació. Així doncs, si una empresa no presenta documentació referent als criteris tècnics, serà automàticament descartada i no passarà a la següent fase, no obrint-se el seu sobre corresponent als criteris avaluable segons fórmules matemàtiques.

Criteris avaluable segons fórmules matemàtiques ("Sobre B"):

La documentació es presentarà només en format digital (pdf i TCQ).

Els noms dels arxius a presentar a l'Oferta seran els següents:

Sobre	Document	Nom del document	Format
A	Oferta tècnica	OT_901381-24_#####(nom empresa màx 8 dígit)	pdf
B	Oferta econòmica	OE_901381-24_#####(nom empresa màx 8 dígit)	pdf
B	Oferta econòmica	OE_901381-24_#####(nom empresa màx 8 dígit)	TCQ
B	Certificat validesa*	CV_901381-24_##### (nom empresa màx 8 dígit)	pdf

*veure annex 2

Descripció detallada dels criteris, contingut i valoració.

En primer lloc es presenten els criteris quina documentació s'ha d'incloure al "Sobre A" i que, per tant, seran avaluable mitjançant un judici de valor. Són criteris relatius a la proposta d'organització de l'obra que fa l'ofertant:

1. Procediment d'execució de l'obra (fins a 17,00 punts)

Es valorarà la proposta que fa el contractista per executar l'obra, tenint en compte tots els aspectes relacionats com, per exemple, la seva implantació, les fases en què es plantejarà, de quina manera es preveu la seva execució, com es faran arribar els materials fins a l'obra i la seva col·locació, com i a on es traslladaran els materials que han de sortir de l'àmbit d'actuació, com es resoldran les afectacions a tercers, etc.

Aquesta proposta tècnica d'execució ha de garantir la seva bondat des d'un punt de vista polièdric i la validesa de la resolució de totes les interferències amb les activitats afectades.

Cal que s'exposin amb claredat els següents aspectes:

1.1. Implantació i exposició de l'execució (fins a 9,00 punts).

Caldrà indicar de manera detallada i seran objecte de valoració, per a qualsevol moment (fase) de l'obra, els següents aspectes, de manera no exhaustiva i a títol indicatiu:



A nivell d'implantació (fins a 2,00 punts):

- L'espai que ocuparan les oficines d'obra, els acopis, els contenidors de residus propis, etc., tenint en compte el lloc, l'ocupació necessària, el detall de la definició, l'organització, etc.
- La proposta d'accés (entrada i sortida) de la maquinària a la zona d'obres i al seu entorn, l'accés al gestor de residus i d'altres proveïdors significatius, els itineraris principals a escala macro com de detall a les proximitats de l'obra, etc.
- Els accessos proposats per a persones relacionades amb l'obra i d'altres tercers.
- Les mesures de delimitació i senyalització dels accessos esmentats als punts anteriors
- En qualsevol cas, la descripció de la proposta haurà de justificar els espais seleccionats per necessitats organitzatives, de seguretat o minimització d'impacte ambiental.

A nivell d'execució (fins a 7,00 punts):

- S'explicarà detallada i cronològicament les diferents fases l'execució d'obra, així com si es subdivideix l'obra en diferents àmbits on es treballa amb subobres independents o de forma paral·lela.
- L'explicació ha d'anar acompanyada de la documentació gràfica necessària per a la seva correcta comprensió.
- Es tindrà en compte el procés constructiu com a tal i la seva idoneïtat en funció de les fases proposades, activitats exposades, ritme d'execució, afectacions a tercers (veure punt següent), etc.
- Es valorarà, segons criteri tècnic, la qualitat de la proposta, la claredat, el nivell de detall, les propostes de solucions constructives particulars, la concreció i els punts més rellevants que hagi detectat el licitador en anàlisi realitzat i la presentació, que ha de ser concisa, entenedora, lògica i ordenada.

1.2. Afectacions a l'entorn (fins a 8,00 punts).

En aquest apartat es valorarà l'afectació a l'entorn, que s'haurà de presentar, de manera indissoluble, vinculada al procés d'execució de l'obra; és a dir, com es resoldran totes aquelles afectacions a tercers provocades per l'execució pròpiament dita, en cada moment del procés.

En particular, tractant-se d'obres considerades urbanes, son de vital importància, entre d'altres, les referències als itineraris de vianants, l'afectació a la mobilitat de vehicles motoritzats i de bicicletes tant a l'espai d'obra com a l'entorn, els guals i aparcaments, els comerços i terrasses, el transport públic, les zones de càrrega i descàrrega, els contenidors, els diferents pols locals d'atracció, etc..

Caldrà que es detallin els recursos que es posaran a disposició de les obres a fi de minimitzar o eliminar les afeccions ocasionades.

Es tindrà en compte el detall de la presentació així com la proposta de solucions en cada moment i el detall de l'explicació.



2. Planificació de l'obra i termini ofertat (fins a 8,00 punts).

2.1. Planificació detallada (fins a 6,50 punts).

Per tal de justificar l'oferta de termini, es necessari que l'empresa licitadora hagi fet una anàlisi acurada dels seus recursos propis, dels terminis de contractació dels diferents industrials, dels terminis de lliurament dels productes segons els diferents subministradors, i dels temps d'execució de les diferents partides d'obra tant executades amb mà d'obra pròpia com subcontractada.

Per aquest motiu es vol garantir que en el termini ofertat s'ha fet una planificació que ha tingut en compte, en tot moment, tots els industrials, subministradors, subcontractistes, tècnics i inputs necessaris, que directe o indirectament, puguin afectar les decisions de l'obra.

Tenint en compte que tots els terminis no es poden saber des del moment de la licitació, es sol·licita que es presenti la planificació a diferents nivells:

- Planificació estratègica (fins a 3,25 punts):
 - Es plantejarà una planificació de les activitats generals, molt esquemàtica, de tota la fase d'obra.
 - En ella es marcaran les fites generals de la contractació de les activitats principals així com restriccions que poden afectar-la.
 - En aquesta planificació cal que s'identifiqui el camí crític de l'obra
- Planificació a curt termini (fins a 3,25 punts):
 - Es farà una planificació detallada i exhaustiva del primer 50% de l'obra, on s'indicaran les fites i restriccions concretes i explícites que es poden tenir en el moment de l'inici, llançament i consolidació dels treballs al ritme proposat.

Les presentacions poden ser en format divers (xls, GANTT, PERT, etc.) i hauran d'anar acompanyades de les explicacions pertinents així com de les conseqüències que se'n derivin del seu contingut.

Es valorarà, segons criteri tècnic, la qualitat de la proposta, la claredat, que les fites i afectacions detectades siguin rellevants per a l'obra, la coherència amb allò especificat sobre l'execució proposada de l'obra, el detall de l'explicació i justificació, l'anàlisi del camí o camins crític/s, les justificacions de les durades de les activitats, així com la claredat i concreció en la descripció de les planificacions aportades.

2.2. Planificació i termini ofertant (fins a 1,50 punts)

La proposta de termini es farà de manera explícita mitjançant proposta concreta en aquest apartat, independentment que es pugui deduir del pla d'obres presentat, indicant quin és el termini ofertat.

En aquest apartat es puntuarà exclusivament el valor del termini ofertat, independentment de la qualitat i detall de la seva justificació, que es valora als punts precedents.



No es puntuarà per defecte la major reducció respecte del termini de projecte sinó que la màxima puntuació correspondrà a la del termini considerat finalment com a òptim, un cop analitzades les diferents propostes aportades pels licitadors en el seu conjunt. La resta de propostes de termini, majors i/o menors que el termini anteriorment considerat com a òptim, es puntuaran de manera proporcional, segons les consideracions tècniques de l'obra a executar, no sent obligatori que aquesta disminució de puntuació sigui simètrica respecte del valor òptim (un cert escreix en termini pot suposar la mateixa puntuació o no que la mateixa diferència però en decrement).

Aquest termini s'expressarà en mesos i/o fraccions de mes. En cas que algun licitador en parlés de setmanes, l'equivalència serà de 4 setmanes per 1 mes a efectes d'oferta i dels càlculs posteriors.

Si no es presenta explícitament oferta pel que respecta al termini, la puntuació serà de zero punts per aquest concepte.

Quedaran excloses de la licitació les ofertes que superin el termini d'execució de licitació.

3. Oferta econòmica (de 0,00 a 75,00 punts)

Els licitadors podran disposar d'una versió gratuïta del programa TCQ per confeccionar les seves ofertes, adreçant-se a l'Institut de Tecnologia de la Construcció de Catalunya (ITeC), amb telf. de contacte 933 093 404.

El suport informàtic lliurat per a la presentació de les ofertes (extensió LCT, compatible amb TCQ), permet verificar el compliment dels requeriments establerts al plec de bases. Un cop verificada l'oferta, cal llistar l'anomenat "certificat de validesa", que un cop signat, s'adjuntarà al sobre B, juntament amb la resta dels documents indicats al plec de bases. (veure Annex 2)

L'ofertant ha de presentar el seu propi pressupost en suport informàtic –editable i pdf- de la següent manera:

- Editable: arxiu corresponent al programa informàtic TCQ 2000 de l'ITEC,
- PDF: arxiu que inclogui justificació dels preus unitaris, pressupost, resum del pressupost i "última pàgina" on consten els imports resultants de l'oferta econòmica abans d'IVA i IVA inclòs
- **Certificat de validesa** signat per l'adjudicatari (veure Annex A).

Aquest pressupost ofertat ha de ser comparable al 100% amb el pressupost base de licitació per garantir la seva congruència i l'homogeneïtat de les ofertes a valorar. Per tant:

- No es podran modificar els amidaments previstos al projecte.
- No es podrà modificar la descripció de cap de les partides pressupostàries del projecte.
- No es podrà modificar el preu de les partides alçades, ja siguin d'abonament íntegre o a justificar. (si hi ha discrepàncies entre "ut" i/o "pa" del pdf i el TCQ, el que preval és l'arxiu TCQ).



L'incompliment de qualsevol d'aquests 3 condicionants suposarà automàticament l'exclusió del procés de licitació en considerar-se que l'oferta no s'ajusta a l'objecte del contracte.

Els preus unitaris presentats no només serviran per validar la bondat de l'oferta presentada sinó que seran contractuals i serviran de base per a les certificacions d'obra i, per tant, per al pagament d'aquesta.

Els imports que figuren a la proposta econòmica, el certificat de validesa i l'últim full han de ser coincidents. No complir aquest requeriment és motiu d'exclusió.

Del pressupost ofertat, que haurà de coincidir amb el que es mostra a "l'última pàgina" del pressupost detallat, se'n derivarà una baixa econòmica global de l'oferta "B" respecte del preu de licitació. Aquesta baixa, expressada en % i en valors positius, té la següent formulació:

$$B(\%) = \left(\frac{\text{Pressupost de licitació} - \text{Oferta econòmica}}{\text{Pressupost de licitació}} \right) \times 100$$

Aquesta baixa de cada oferta serà la base per a la valoració d'aquest criteri i únicament servirà per aquest fi i per la determinació d'ofertes anormalment baixes, ja que l'execució de l'obra es pagarà en base als preus unitaris de l'empresa adjudicatària, segons s'ha exposat anteriorment.

Del conjunt de la totalitat de les ofertes rebudes i no excloses pels motius d'incongruència amb el pressupost de licitació exposats anteriorment o per superar el preu de licitació, es calcula el valor mitjà "corregit" ($B_{\text{mig},c}$). **Aquest valor només servirà a efectes de puntuació.**

Es parla de valor mitjà de les ofertes "corregit" ja que per al seu càlcul, en funció del nombre d'ofertes presentades i acceptades, es tindran en compte totes o s'eliminaran els extrems segons el següent criteri:

- No s'eliminarà cap oferta, si s'han presentat i acceptat 6 o menys.
- S'eliminaran l'oferta més baixa i la més alta, si hi ha entre 7 i 10 ofertes;
- S'eliminaran les dues més altes i les dues més baixes, si hi ha entre 11 i 20 ofertes presentades;
- S'eliminaran les tres més altes i les tres més baixes, si hi ha més de 20 ofertes presentades;

Un cop calculat aquest valor mig corregit de les baixes ofertades ($B_{\text{mig},c}$) i tenint en compte també el valor màxim de les mateixes (B_{max}), es procedirà a la puntuació de les ofertes segons la formulació següent:

- Si $B(\%) \leq B_{\text{mig},c}$

$$\text{Punts} = \frac{(70 \times B_{\text{max}} - 75 \times B_{\text{mig},c}) \times B(\%)^2 - (140 \times B_{\text{max}} - 145 \times B_{\text{mig},c}) \times B_{\text{mig},c} \times B(\%)}{B_{\text{mig},c}^2 \times (B_{\text{mig},c} - B_{\text{max}})}$$



- Si $B_{\text{mig,c}} \leq B(\%) \leq B_{\text{max}}$

$$\text{Punts} = \frac{5 \times B(\%) + 70 \times B_{\text{max}} - 75 \times B_{\text{mig,c}}}{B_{\text{max}} - B_{\text{mig,c}}}$$

Aquesta formulació correspon a una combinació d'una paràbola per aquelles ofertes que representen una baixa inferior al valor mig corregit i una recta per aquelles ofertes que representen una baixa superior al valor mig corregit, i s'ha obtingut en base als següents requisits:

1. Una oferta igual al preu de licitació (baixa igual a zero), obté zero punts.
2. L'oferta més econòmica acceptada (baixa màxima), obté la màxima puntuació (75 punts).
3. L'oferta igual al valor mig corregit del conjunt de les ofertes acceptades obté 70 punts.
4. El pendent de la gràfica ha de ser sempre creixent amb les baixes.
5. El pendent d'ambdues gràfiques al punt de trobada (punt corresponent al valor mig corregit anterior) ha de coincidir.

Amb aquestes premisses, la formulació té les següents característiques i/o conseqüències:

- a) De manera generalista, cal manifestar que amb aquesta formulació:
 - i. No s'està puntuant o premiant la distància menor a un valor estadístic com el valor mig corregit, sinó que la puntuació depèn única i exclusivament dels valors absoluts de les baixes ofertades i la seva relació amb el preu de licitació.
 - ii. No s'està posant un llindar a partir del qual no existeixin diferències o siguin irrelevantes (llindar de sàcietat).
 - iii. En haver-hi puntuació per tot el ventall de possibles ofertes i atès que la gràfica / puntuació resultant final depèn del conjunt de les ofertes, no es redueixen a priori les diferències entre ofertes altes i baixes, ja que la curvatura / forma final de la gràfica no es fixa per defecte al present plec sinó que dependrà de la distribució interna del conjunt.
 - iv. No existeix un valor d'oferta conegut que marqui una tendència o una pista que provoqui l'efecte d'aglutinació de propostes, com si per exemple el canvi de gràfiques fos en un valor conegut prèviament.
 - v. No es poden donar grans diferències de puntuació entre ofertes properes.
- b) Amb allò reflectit als punts 1 i 2, es garanteix que el ventall de puntuació per aquest criteri sigui la totalitat dels punts ja que cap ofertant té uns punts mínims pel sol fet de presentar-se. Només si existeix rebaixa sobre el preu de licitació s'hi obtenen punts.
- c) La puntuació del valor estadístic mig corregit del conjunt de les ofertes té com objectiu no premiar ofertes extremadament baixes. No es tracta d'evitar ofertes individuals molt baixes, ja que aquest aspecte es resol amb allò que la legislació vigent determina per les ofertes anormals o desproporcionades, sinó d'evitar que el conjunt d'ofertes sigui anormalment baix, entenent que el preu de licitació és un preu just i estudiat. Es per aquest motiu també que el canvi de formulació es fa amb aquest valor mig corregit de les ofertes, entenent que representa una teòrica baixa raonable sobre el preu de licitació o el preu òptim mig que el mercat considera. En aquest punt cal fer èmfasi al càlcul d'aquest valor mig corregit, descomptant els valors extrems en funció del nombre d'ofertes rebut, justament



perquè serveixi com a referència d'un valor d'oferta acceptablement admissible des d'un punt de vista estadístic.

- d) Amb allò reflectit al punt 4, es garanteix que qualsevol oferta més econòmica obtingui sempre més punts que una altra de més alta.
- e) Amb el que expressa el punt 5, la variació de la puntuació a l'entorn i per sota d'aquest valor mig corregit esdevé lineal en una franja propera, amb una proporció de variació igual a la del tram per sobre del valor mig corregit, que sí és lineal per definició. Aquesta "suavitat" en la transició d'ambdues fórmules permet evitar diferències exagerades entre ofertes properes només pel fet que estiguin a un costat i a l'altre del valor mig corregit i que no serien proporcionades i reafirma el valor mig corregit com el valor òptim de referència de les possibles ofertes.

Per tant, pel que respecta a la "forma" de la gràfica resultant i, per tant, la diferència de puntuació entre diferents ofertes, cal fer èmfasi en què aquesta dependrà única i exclusivament de les ofertes presentades, de manera que el resultat final pot donar lloc a una part recta final amb major o menor pendent i a una part corba tant còncava com convexa, de manera que a priori no es pot establir quins seran els diferencials de puntuació entre dues ofertes concretes.

Un cop puntuades totes les ofertes segons aquest criteri, amb la valoració de la resta de criteris, restaran definides les puntuacions completes en funció de tots els criteris de licitació del present PCAP

Anàlisi de la possible consideració d'ofertes anormalment baixes i continuïtat de la tramitació:

Per a la identificació de possibles ofertes anormalment baixes, es procedirà segons les pautes indicades a continuació.

Del conjunt de la totalitat de les ofertes acceptades i puntuades es calcula el valor mitjà (B_{mig}), que serà la referència que servirà per a la identificació d'aquelles ofertes que tinguin la consideració d'ofertes anormalment baixes. Per tant, a diferència del valor mig corregit referència per a puntuar, el valor mig té en compte totes les ofertes presentades i acceptades, però només serveix per aquesta anàlisi i no per puntuar.

Tindran aquesta consideració aquelles ofertes econòmiques que representin una baixa que superi aquest valor mitjà del conjunt de les baixes ofertades i acceptades en aquest moment de la licitació (B_{mig}) en més de 5 punts percentuals del preu de licitació. Es tindrà en compte l'arrodoniment fins al segon decimal d'aquest valor percentual (no de l'import corresponent en euros), independentment dels decimals posteriors.

Si el nombre d'ofertes presentades i acceptades al "Sobre B" és igual o inferior a 3, tindran la consideració de d'ofertes anormalment baixes aquelles que representin una baixa que superi el valor mitjà del conjunt de les baixes ofertades i acceptades en aquest moment de la licitació (B_{mig}) en més de 15 punts percentuals del preu de licitació. Es tindrà en compte l'arrodoniment fins al segon decimal d'aquest valor percentual (no de l'import corresponent en euros), independentment dels decimals posteriors.

Si l'oferta amb major puntuació no té aquesta consideració, es continuaran els tràmits per a l'adjudicació del contracte.



Si la proposta amb major puntuació tenint en compte tots els criteris d'adjudicació té aquesta consideració, tal i com preveuen els art. 149 i 159 de la Llei de Contractes del Sector Públic de 9 de novembre (LCSP) i d'acord a allò establert a la Circular, de l'1 d'octubre de 2021, de la Junta Consultiva de Contractació Administrativa de la Generalitat de Catalunya (Comissió Permanent), l'òrgan de contractació demanarà una justificació detallada del cost d'execució material.

La resposta a tal sol·licitud haurà de seguir la pauta i contingut següent:

- Materials: aportació de certificats de compromís del subministrador degudament signats.
- Mà d'obra: llistat del preus unitaris simples, tenint en compte, òbviament, que no poden ser inferiors a la normativa legal i administrativa vigent en el moment de l'aprovació d'aquest plec.
- Maquinària:
 - Pròpia: serà necessari justificar el preu horari tenint en compte l'amortització de la màquina en cada cas.
 - Aliena (lloguer): serà necessari aportar el certificat de l'empresa propietària de la màquina, degudament signat.
- Subcontractistes:
 - En el cas que l'execució d'un conjunt de partides estigui prevista a càrrec d'una empresa subcontractada, aquesta haurà d'aportar el seu pressupost detallat, justificat i compromès degudament signat seguint les mateixes pautes exposades als 3 punts precedents.
- Rendiments i preu final de cada partida: caldrà justificar els rendiments d'execució de cada partida, de cara a validar definitivament el preu ofertat, conjuntament amb els 3 conceptes anteriors. Aquí serà obligatori presentar el llistat final d'execució material dels preus ofertats i el seu cost real.
- Altres

Si fos aquest el cas, un cop rebuda la documentació requerida, la Mesa de Contractació l'analitzarà i, amb el suport del Servei Tècnic de l'AMB responsable de l'expedient, determinarà si la justificació presentada per l'ofertant millor posicionat i amb oferta anormalment baixa es considera suficient.

En cas de considerar-se que aquesta oferta econòmica presumptament anormalment baixa ha estat suficientment justificada per l'interessat, aquest serà admès i, per tant, serà definitivament l'ofertant amb major puntuació a la licitació, continuant els tràmits per a l'adjudicació del contracte.

En canvi, en cas de considerar-se que aquesta oferta econòmica presumptament anormalment baixa no ha estat suficientment justificada per l'interessat, aquest restarà exclòs del procediment, resultant com a empresa millor puntuada la següent en puntuació i que no tenia la consideració d'oferta anormalment baixa, continuant els tràmits per a l'adjudicació del contracte.

Seguint allò exposat a la Circular abans esmentada, en aquest darrer cas, no es tornarà a efectuar una nova valoració i puntuació de les ofertes (amb un nou càlcul de B_{max} i $B_{mig,c}$), de manera que les puntuacions obtingudes en primera instància resultaran ser les definitives. L'anàlisi d'ofertes anormalment baixes i la seva exclusió només tindrà com efecte aquest: que aquelles ofertes no admeses quedaran excloses i no constaran a la puntuació final, sense alterar aquest fet la puntuació de la resta.



En cas que addicionalment a que l'oferta amb major puntuació tingui la consideració d'anormalment baixa, les següents consecutives també tinguin presumptament aquesta qualificació, la Mesa de Contractació analitzarà la possibilitat d'incloure-les al protocol d'anàlisi anterior, obrant en conseqüència i de la mateixa manera.

Quedaran excloses de la licitació les ofertes que superin el tipus de licitació de sortida i, per tant, no es tindran en compte per als càlculs anteriors.

12.- Garantia provisional

D'acord amb el que s'estableix a l'article 106 de la LCSP, els licitadors no hauran d'acreditat garantia provisional.

13.- Propostes dels interessats

13.1 Les propostes dels interessats s'hauran de subjectar a tot allò que preveuen les clàusules d'aquest Plec i el projecte que serveix de base de la contractació. La seva presentació suposa l'acceptació íntegra i incondicionada per part del proponent del seu contingut.

13.2 L'import de la proposició econòmica no podrà superar en cap cas el pressupost màxim de licitació establert a la clàusula 6.1 d'aquest Plec.

13.3 Les empreses licitadores han de presentar la documentació que compongui les seves ofertes en dos sobres, mitjançant l'eina Sobre Digital, la qual incorpora, entre les seves funcionalitats disponibles, la presentació telemàtica d'ofertes i, un cop dins l'anunci de licitació, es pot accedir a una guia explicativa.

Les proposicions es presentaran en la forma, termini i lloc indicats a l'anunci de licitació, mitjançant l'eina **Sobre Digital integrada a la Plataforma de Serveis de Contractació Pública de Catalunya, accessible al perfil de contractant de l'Àrea Metropolitana de Barcelona**, accessible a l'enllaç següent:

<https://contractaciopublica.cat/ca/perfilscontractant/detall/28027859?categoria=0>

Un cop accedeixin a través d'aquest enllaç a l'eina web de sobre Digital, les empreses licitadores hauran d'omplir un formulari per donar-se d'alta a l'eina i, a continuació, rebran un missatge, al/s correu/s electrònic/s indicat/s en aquest formulari d'alta, d'activació de l'oferta.

Les adreces electròniques que les empreses licitadores indiquin en el formulari d'inscripció de l'eina de Sobre Digital, que seran les emprades per enviar correus electrònics relacionats amb l'ús de l'eina de Sobre Digital, han de ser les mateixes que les que designin en el seu DEUC per a rebre els avisos de notificacions i comunicacions mitjançant l'e-NOTUM.

Les empreses licitadores han de conservar el correu electrònic d'activació de l'oferta, atès que l'enllaç que es conté en el missatge d'activació és l'accés exclusiu de què disposaran per presentar les seves ofertes a través de l'eina de Sobre Digital.



Accedint a l'espai web de presentació d'ofertes a través d'aquest enllaç tramès, les empreses licitadores hauran de preparar tota la documentació requerida i adjuntar-la en format electrònic en els sobres corresponents. Les empreses licitadores poden preparar i enviar aquesta documentació de forma esglaonada, abans de fer la presentació de l'oferta.

Per poder iniciar la tramesa de la documentació, l'eina requerirà a les empreses licitadores que introdueixin una paraula clau per a cada sobre amb documentació xifrada que formi part de la licitació (pel sobre A no es requereix paraula clau, atès que la documentació no està xifrada). Amb aquesta paraula clau es xifrarà, en el moment de l'enviament de les ofertes, la documentació. Així mateix, el desxifrat dels documents de les ofertes es realitza mitjançant la mateixa paraula clau, la qual han de custodiar les empreses licitadores. Cal tenir en compte la importància de custodiar correctament aquesta o aquestes claus (poden ser la mateixa per tots els sobres o diferents per cadascun d'ells), ja que només les empreses licitadores la/les tenen (l'eina de Sobre Digital no guarda ni recorda les contrasenyes introduïdes) i són imprescindibles per al desxifrat de les ofertes i, per tant, per l'accés al seu contingut.

L'Administració demanarà a les empreses licitadores, mitjançant el correu electrònic assenyalat en el formulari d'inscripció a l'oferta de l'eina de Sobre Digital, que accedeixin a l'eina web de Sobre Digital per introduir les seves paraules clau en el moment que correspongui.

Quan les empreses licitadores introdueixin les paraules clau s'iniciarà el procés de desxifrat de la documentació, que es trobarà guardada en un espai virtual securitzat que garanteix la inaccessibilitat a la documentació abans, en el seu cas, de la constitució de la Mesa i de l'acte d'obertura dels sobres, en la data i l'hora establertes.

Les empreses licitadores han d'introduir en tot cas la paraula clau abans de l'obertura del primer sobre xifrat.

En cas que alguna empresa licitadora no introdueixi la paraula clau, no es podrà accedir al contingut del sobre xifrat. Així, atès que la presentació d'ofertes a través de l'eina de Sobre Digital es basa en el xifratge de la documentació i requereix necessàriament la introducció per part de les empreses licitadores de la/les paraula/es clau, que només elles custodien durant tot el procés, per poder accedir al contingut xifrat dels sobres, no es podrà efectuar la valoració de la documentació de la seva oferta que no es pugui desxifrar per no haver introduït l'empresa la paraula clau.

Una vegada complimentada tota la documentació de l'oferta i adjuntats els documents que la conformen, es farà la presentació pròpiament dita de l'oferta. A partir del moment en què l'oferta s'hagi presentat, ja no es podrà modificar la documentació tramesa.

En cas de fallida tècnica que impossibiliti l'ús de l'eina de Sobre Digital el darrer dia de presentació de les proposicions, l'òrgan de contractació ampliarà el termini de presentació de les mateixes el temps que es consideri imprescindible, modificant el termini de presentació d'ofertes; publicant a la Plataforma de Serveis de Contractació Pública l'esmena



corresponent; i, addicionalment, comunicant el canvi de data a totes les empreses que haguessin activat oferta.

Podeu trobar material de suport sobre com preparar una oferta mitjançant l'eina de sobre digital a l'apartat de "Licitació electrònica" de la Plataforma de Serveis de Contractació Pública, a l'adreça web següent:

<https://contractaciopublica.cat/ca/perfils-contractant/detall/28027859?categoria=0>

D'acord amb el que disposa l'apartat 1.h de la Disposició addicional setzena de la LCSP, l'enviament de les ofertes mitjançant l'eina de sobre Digital es podrà fer en dues fases, transmetent primer l'empremta electrònica de la documentació de l'oferta, dins del termini de presentació d'ofertes, amb la recepció de la qual es considerarà efectuada la seva presentació a tots els efectes, i després fent l'enviament de la documentació de l'oferta pròpiament dita, en un termini màxim de 24 hores. En cas de no efectuar-se aquesta segona remissió en el termini de 24 hores, es considerarà que l'oferta ha estat retirada.

Si es fa ús d'aquesta possibilitat, cal tenir en compte que la documentació tramesa en aquesta segona fase ha de coincidir totalment amb aquella respecte de la que s'ha enviat l'empremta digital prèviament, de manera que no es pot produir cap modificació dels fitxers electrònics que configuren la documentació de l'oferta. En aquest sentit, cal assenyalar la importància de no manipular aquests arxius (ni, per exemple, fer-ne còpies, encara que siguin de contingut idèntic) per tal de no variar-ne l'empremta electrònica, que és la que es comprovarà per assegurar la coincidència de documents en les ofertes trameses en dues fases.

Les ofertes presentades han d'estar lliures de virus informàtics i de qualsevol tipus de programa o codi nociu, ja que en cap cas es poden obrir els documents afectats per un virus amb les eines corporatives de la Generalitat de Catalunya. Així, és obligació de les empreses contractistes passar els documents per un antivirus i, en cas d'arribar documents de les seves ofertes amb virus, serà responsabilitat d'elles que l'Àrea Metropolitana de Barcelona no pugui accedir al contingut d'aquests.

En cas que algun document presentat per les empreses licitadores estigui malmès, en blanc o sigui il·legible o estigui afectat per algun virus informàtic, la Mesa de contractació valorarà, en funció de quina sigui la documentació afectada, les conseqüències jurídiques respecte de la participació d'aquesta empresa en el procediment, que s'hagin de derivar de la impossibilitat d'accedir al contingut d'algun dels documents de l'oferta. En cas de tractar-se de documents imprescindibles per conèixer o valorar l'oferta, la mesa podrà acordar l'exclusió de l'empresa.

Les empreses licitadores podran presentar una còpia de seguretat dels documents electrònics presentats en suport físic electrònic, que serà sol·licitada a les empreses licitadores en cas de necessitat, per tal de poder accedir al contingut dels documents en cas que estiguin malmesos. En aquest sentit, cal recordar la importància de no manipular aquests arxius per tal de no variar-ne l'empremta electrònica, que és la que es comprovarà per assegurar la coincidència dels documents de la còpia de seguretat, tramesos en suport



físic electrònic, i dels tramesos en l'oferta, a través de l'eina de Sobre Digital. Així mateix, cal tenir en compte que aquesta còpia no podrà ser emprada en el cas d'haver enviat documents amb virus a través de l'eina de Sobre Digital, atesa la impossibilitat tècnica en aquests casos de poder fer la comparació de les empremtes electròniques i, per tant, de poder garantir la no modificació de les ofertes un cop finalitzat el termini de presentació.

Les especificacions tècniques necessàries per a la presentació electrònica d'ofertes es troben disponibles a l'apartat de "Licitació electrònica" de la Plataforma de Serveis de Contractació Pública, a l'adreça web següent:

<https://contractaciopublica.cat/ca/perfils-contractant/detall/28027859?categoria=0>

D'altra banda, els formats de documents electrònics admissibles són els següents:

Text: PDF, PDF/A Imatge: PDF, PDF/A, JPEG, JPG, PNG, DWG

D'acord amb l'article 23 del RGLCAP, les empreses estrangeres han de presentar la documentació traduïda de forma oficial al català i/o al castellà.

Les persones interessades en el procediment de licitació també poden dirigir-se a l'òrgan de contractació per sol·licitar aclariments del que estableixen els plecs o la resta de documentació, a través de l'apartat de preguntes i respostes del tauler d'avísos de l'espai virtual de la licitació. Aquestes preguntes i respostes seran públiques i accessibles a través del tauler esmentat, residenciat en el perfil de contractant de l'Àrea Metropolitana de Barcelona.

<https://contractaciopublica.cat/ca/perfils-contractant/detall/28027859?categoria=0>

Les proposicions són secretes i la seva presentació suposa l'acceptació incondicionada per part de l'empresa licitadora del contingut del present plec, així com del plec de prescripcions tècniques, així com l'autorització a la mesa i a l'òrgan de contractació per consultar les dades que recullen el Registre Electrònic d'Empreses Licitadores de la Generalitat de Catalunya o el Registre oficial de licitadors i empreses classificades del sector públic, o les llistes oficials d'operadors econòmics d'un Estat membre de la Unió Europea.

Cada empresa licitadora no pot presentar més d'una proposició. Tampoc pot subscriure cap proposta en UTE amb d'altres si ho ha fet individualment o figurar en més d'una unió temporal. La infracció d'aquestes normes dona lloc a la no-admissió de cap de les propostes que hagi subscrit.

La documentació completa roman a disposició dels interessats a:

<https://contractaciopublica.cat/ca/perfils-contractant/detall/28027859?categoria=0>

13.4. Les ofertes o proposicions **es presentaran en 2 sobres:**



SOBRE “A”

“SOBRE A. DOCUMENTACIÓ GENERAL I DOCUMENTACIÓ RELATIVA ALS CRITERIS AVALUBLES EN FUNCIÓ D’UN JUDICI DE VALOR”

Portarà la denominació “**DOCUMENTACIÓ GENERAL I CRITERIS JUDICI DE VALOR**” i haurà de contenir:

- a) Document europeu únic de contractació (DEUC) o Declaració responsable, indistintament

Les empreses licitadores que presentin el Document europeu únic de contractació (DEUC), els enllaços del qual son:

<https://visor.registrodelicitadores.gob.es/esp-web/filter?lang=es>

<https://contractacio.gencat.cat/web/.content/contractar/licitacio/deuc.pdf>

Els licitadors que optin per la Declaració responsable, el model a omplir serà el de l’Annex 1 a aquest Plec.

Tant si és a través de DEUC com si és per Declaració responsable, les declaracions hauran de contenir el següent:

- Que la societat està constituïda vàlidament i que de conformitat amb el seu objecte social es pot presentar a la licitació, així com que la persona signatària del DEUC té la deguda representació per presentar la proposició i el DEUC;
- Que compleix els requisits de solvència econòmica i financera, i tècnica i professional, de conformitat amb els requisits mínims exigits en aquest plec;
- Que no està incursa en prohibició de contractar;
- Que la plantilla de l’empresa (en el cas de disposar de 50 o més treballadors) està integrada per un nombre de persones treballadores amb discapacitat no inferior al 2 % o que s’ha adoptat alguna de les mesures alternatives previstes en la legislació vigent.
- Que l’empresa disposa d’un pla d’igualtat d’oportunitats entre les dones i els homes.
- Que compleix amb la resta de requisits que s’estableixen en aquest plec i que es poden acreditar mitjançant el DEUC.

Així mateix, s’ha d’incloure la designació del nom, cognom i NIF de la persona o les persones autoritzades per accedir a les notificacions electròniques, així com les adreces de correu electròniques on enviar aquestes notificacions. Per tal de garantir la recepció de les notificacions electròniques, es recomana designar més d’una persona autoritzada a rebre-les, així com diverses adreces de correu electrònic on rebre els avisos de les posades a disposició. Aquestes dades s’han d’incloure en l’apartat relatiu a “persona o persones de contacte” de la Part II.A del DEUC o bé a la mateixa Declaració responsable.



A més, les empreses licitadores indicaran en el DEUC o Declaració responsable, si escau, la informació relativa a la persona o les persones habilitades per representar-les en aquesta licitació. El DEUC o Declaració responsable s'ha de presentar signat electrònicament per la persona o les persones que tenen la deguda representació de l'empresa per presentar la proposició.

En el cas d'empreses que concorrin a la licitació amb el compromís d'agrupar-se en una unió temporal si resulten adjudicatàries del contracte, cadascuna ha d'acreditar la seva personalitat, capacitat i solvència, i presentar un DEUC o Declaració responsable separat. A més del DEUC o Declaració responsable, han d'aportar un document on consti el compromís de constituir-se formalment en unió temporal en cas de resultar adjudicatàries del contracte.

En el cas que l'empresa licitadora recorri a la solvència i mitjans d'altres empreses de conformitat amb el que preveu l'article 75 de la LCSP, o tingui la intenció de subscriure subcontractes, ha d'indicar aquesta circumstància en el DEUC o Declaració responsable i s'ha de presentar altre DEUC o Declaració responsable separat per cadascuna de les empreses a la solvència de les quals recorri o que tingui intenció de subcontractar.

Les empreses licitadores que figurin en una base de dades nacional d'un Estat membre de la Unió Europea, com un expedient virtual de l'empresa, un sistema d'emmagatzematge electrònic de documents o un sistema de prequalificació, d'accés gratuït, només han de facilitar en cada part del DEUC o Declaració responsable la informació que no figuri en aquestes bases. Així, les empreses inscrites en el Registre Electrònic d'Empreses Licitadores (RELI) de la Generalitat de Catalunya, regulat en el Decret 107/2005, de 31 de maig, en el Registro Oficial de Licitadores y Empresas Clasificadas del Estado o en el Registre oficial de licitadors i empreses classificades del sector públic, només estan obligades a indicar en el DEUC o Declaració responsable la informació que no figuri inscrita en aquests registres, o que no hi consti vigent o actualitzada. En tot cas, aquestes empreses han d'indicar en el DEUC o Declaració responsable la informació necessària que permeti a l'òrgan de contractació, si escau, accedir als documents o certificats justificatius corresponents.

L'aportació de la documentació justificativa del compliment dels requisits exigits en aquest plec el compliment dels quals s'ha indicat en el DEUC o Declaració responsable, l'haurà d'efectuar l'empresa licitadora en qui recaigui la proposta d'adjudicació per haver presentat l'oferta més avantatjosa econòmicament, amb caràcter previ a l'adjudicació.

Tanmateix, l'òrgan de contractació o la mesa de contractació podrà demanar a les empreses licitadores que presentin la totalitat o una part de la documentació justificativa del compliment dels requisits previs, quan considerin que hi ha dubtes raonables sobre la vigència o fiabilitat del DEUC o Declaració responsable o quan sigui necessari per al bon desenvolupament del procediment. No obstant això, l'empresa licitadora que estigui inscrita en el RELI o en el Registre oficial de licitadors i empreses classificades del sector públic o que figuri en una base de dades nacional d'un Estat membre de la Unió Europea d'accés gratuït, no està



obligada a presentar els documents justificatius o altra prova documental de les dades inscrites en aquests registres.

b) Declaració de submissió als jutjats i tribunals espanyols.

Les empreses estrangeres han d'aportar una declaració de submissió als jutjats i tribunals espanyols de qualsevol ordre per a totes les incidències que puguin sorgir del contracte, amb renúncia expressa al seu fur propi.

c) Compromís d'adscripció de mitjans materials i/o personals:

“ DECLARACIÓ

El Sr./La Sra..... amb NIF núm....., en nom propi / en representació de l'empresa, en qualitat de ... segons escriptura pública, CIF núm. DECLARA RESPONSABLEMENT:

- Que es compromet a adscriure a la realització dels treballs objecte de l'encàrrec els mitjans previstos a la clàusula 4.8.

Firma”

d) Declaració, en el seu cas, de pertinença a grup empresarial, d'acord amb els supòsits de l'article 42 del Codi de comerç, amb indicació de totes les empreses pertanyents al grup

e) En el cas de tractar-se d'una unió temporal d'empreses: compromís d'agrupar-se en una unió temporal (clàusula 4.5)

f) Declaració de si la empresa licitadora és o no una PYME, segons el Reglament (UE) nº 651/2014.

“ DECLARACIÓ

El Sr./La Sra..... amb NIF núm....., en representació de l'empresa, en qualitat de ..., i segons escriptura pública autoritzada davant Notari, en data i amb número de protocol .../o document ..., CIF núm., domiciliada a..... carrer, núm....., (persona de contacte....., adreça de correu electrònic, telèfon núm. i fax núm.), DECLARA RESPONSABLEMENT respecte a la contractació del servei xxxx que SÍ/ NO és una PYME.

Firma, data”



- g) Contindrà tota aquella documentació necessària per a la valoració dels criteris que depenguin d'un judici de valor, és a dir, els punts descrits a la clàusula 11 apartats 1 i 2 (proposta tècnica)

SOBRE “B”

Portarà la denominació “**DOCUMENTACIÓ RELATIVA ALS CRITERIS D'ADJUDICACIÓ AVALUABLES AUTOMÀTICAMENT MITJANÇANT L'APLICACIÓ DE FÓRMULES**” i contindrà la part de la proposició que sigui susceptible de ser ponderada mitjançant l'aplicació de fórmules matemàtiques, és a dir, segons Clàusula 11 ("Criteris de valoració"), apartat 3 i, en concret, el model que es mostra tot seguit signat pel proponent (**a tots els fulls, en cas d'ocupar-ne més d'un**). Així mateix, caldrà aportar el pressupost en format TCQ i PDF (segons especificacions de la clàusula 11).

PROPOSICIÓ PER PRENDRE PART EN LA LICITACIÓ PÚBLICA PER PROCEDIMENT SIMPLIFICAT, PER A LA CONTRACTACIÓ DE LES OBRES DEL PROJECTE EXECUTIU DEL NOU PARC METROPOLITÀ CAN COLL (FASE I) I ADEQUACIÓ DE LES LLERES DEL TORRENT (FASE II), AL TM DE TORRELLES DE LLOBREGAT.

El senyor / la senyora (nom i cognoms) amb DNI * i residència a (localitat), carrer *, número * assabentat/ada de l'anunci de licitació pública per procediment simplificat per a la contractació de les obres del projecte executiu del Nou Parc Metropolità Can Coll (Fase I) i adequació de les lleres del Torrent (Fase II), al TM de Torrelles de Llobregat, de les condicions i requisits que s'exigeixen en els Plecs de prescripcions tècniques i de les clàusules administratives particulars, es compromet en nom (propri o de l'empresa que representa) a realitzar aquests treballs amb estricta subjecció als esmentats requisits i condicions i conforme a la proposta formulada en el present sobre, per la quantitat de * euros, IVA exclòs (en lletres i números)

L'import de l'IVA, al ...% és de euros.

Lloc, data i firma del proponent.

A més a més, haurà d'aportar els documents indicats a la clàusula 11, es a dir, el seu propi pressupost en suport informàtic –editable i pdf- de la següent manera:

- Editable: arxiu corresponent al programa informàtic TCQ 2000 de l'ITEC,
- PDF: arxiu que inclogui justificació dels preus unitaris, pressupost, resum del pressupost i “última pàgina” on consten els imports resultants de l'oferta econòmica abans d'IVA i IVA inclòs
- Certificat de validesa signat per l'adjudicatari (veure Annex 2).

14. Mesa de contractació

De conformitat amb la Disposició addicional segona de la LCSP, la Mesa de Contractació estarà presidida per un membre de la Corporació Metropolitana o un funcionari de la mateixa. En tot cas, actuaran com a vocals el Secretari i l'Interventor, o les persones en qui deleguin aquesta funció.



També formaran part de la Mesa els funcionaris que designi l'òrgan de contractació d'entre el personal de la Corporació Metropolitana.

En conseqüència, la Mesa de contractació estarà composta per els següents membres:
President: El Sr. Miquel Comino Haro, conseller delegat d'Habitatge de l'Àrea d'Administració i Territori, o, en la seva absència o impossibilitat, el Sr. Antonio Balmón Arévalo, Vicepresident Executiu.

Tot plegat, conforme la resolució de la Presidència de data 16 de maig de 2024, publicat al BOPB en data 22 de maig de 2024,

3 Vocals:

La Sra. Gloria Vendrell Garrido, exercint les funcions que en relació a les Meses de contractació, s'assignen a la Secretaria General, conforme les delegacions del Secretari General aprovades pel decret de presidència de data 21 de gener de 2021. O, en el seu cas, persona que la substitueixi.

La Sra. Silvia Rodríguez Sánchez, exercint les funcions que en relació a les Meses de contractació, s'assignen a la Intervenció, conforme les delegacions de data 4 d'abril de 2022. O, en el seu cas, persona que la substitueixi.

El Sr. Jonatan García Medel, com a vocal designat per l'òrgan de contractació dins la unitat encarregada del contracte o persona que el/la substitueixi.

Secretària: La Sra. Gemma Rodriguez Flores, com a Coordinadora de Contractació o persona que la substitueixi.

15.- Obertura de proposicions i proposta de classificació i adjudicació

15.1.- L'obertura dels sobres A i B es farà en dos actes separats per tal de donar compliment al que estableix l'article 159 de la LCSP, de forma que la documentació relativa als criteris quantificables automàticament mitjançant l'aplicació de fórmules matemàtiques sigui puntuada amb posterioritat a aquella, la ponderació de la qual, depengui d'un judici de valor. Així mateix l'obertura de l'oferta econòmica es realitzarà en acte públic.

15.2. Acte d'obertura del sobre A "DOCUMENTACIÓ GENERAL I DOCUMENTACIÓ RELATIVA ALS CRITERIS D'ADJUDICACIÓ PONDERABLES EN FUNCIÓ D'UN JUDICI DE VALOR"

La mesa procedirà a l'obertura en acte no públic i la valoració de les proposicions es farà pels serveis tècnics en un termini no superior a 7 dies.



15.3. L'acte públic d'obertura del sobre B "**DOCUMENTACIÓ RELATIVA ALS CRITERIS D'ADJUDICACIÓ AVALUABLES AUTOMÀTICAMENT MITJANÇANT L'APLICACIÓ DE FÓRMULES**" tindrà lloc un cop la mesa hagi procedit a la valoració del sobre A. El dia i hora de l'acte públic d'obertura serà degudament publicat al perfil de contractant. A l'inici d'aquest acte es donarà a conèixer la puntuació obtinguda pels diferents licitadors en relació a la part de l'oferta valorada de conformitat als criteris que depenen d'un judici de valor, acte seguit es procedirà a l'obertura del sobre B i es donarà lectura de la resta de la proposició que es correspondrà amb la part avaluable mitjançant fórmules matemàtiques. De tot això es deixarà constància aixecant-se la corresponent acta.

15.4. Realitzat aquest acte públic, la Mesa procedirà a:

1r) Prèvia exclusió, si escau, de les ofertes que no compleixin els requeriments del plec, avaluar i classificar les ofertes.

2n) Realitzar la proposta d'adjudicació a favor del candidat amb millor puntuació.

3r) Comprovar en el Registre oficial de licitadors i empreses classificades que l'empresa està degudament constituïda, el signant de la proposició té poder bastant per a formular l'oferta, ostenta la solvència econòmica, financera i tècnica o, si s'escau la classificació corresponent i no està sotmesa a cap prohibició per contractar.

4t) Requerir a l'empresa que ha obtingut la millor puntuació mitjançant comunicació electrònica perquè constitueixi la garantia definitiva, així com perquè aporti el compromís a què es refereix l'article 75.2 i la documentació justificativa de què disposa efectivament dels mitjans que es s'hagués compromès a dedicar o adscriure a l'execució del contracte conforme a l'article 76.2; i tot això en el termini de 7 dies hàbils a comptar de l'enviament de la comunicació.

En el cas que l'oferta del licitador que hagi obtingut la millor puntuació es presumeixi que és anormalment baixa per donar-se els supòsits que preveu l'article 149, la Mesa, realitzades les actuacions recollides en els punts 1r i 2n anteriors, seguirà el procediment previst en el citat article, si bé el termini màxim perquè justifiqui la seva oferta el licitador no podrà superar els 5 dies hàbils des de l'enviament de la corresponent comunicació.

Presentada la garantia definitiva i, en els casos en què resulti preceptiva, prèvia fiscalització del compromís de la despesa per la Intervenció en els termes que preveu la Llei 47/2003, de 26 de novembre, general pressupostària en un termini no superior a 5 dies, es procedirà a adjudicar el contracte a favor del licitador proposat com a adjudicatari, procedint, un cop adjudicat el mateix, a la seva formalització.

En cas que en el termini atorgat a l'efecte el candidat proposat com adjudicatari no presenti la garantia definitiva, s'efectuarà proposta d'adjudicació a favor del següent candidat en puntuació, atorgant-li el corresponent termini per constituir l'esmentada garantia definitiva.



En el cas que l'empresari hagi de presentar qualsevol altra documentació que no estigui inscrita en el Registre de Licitadors, la mateixa s'haurà d'aportar en el termini de 7 dies hàbils establert per presentar la garantia definitiva.

En els casos en què a la licitació es presentin empresaris estrangers d'un Estat membre de la Unió Europea o signatari de l'Espai Econòmic Europeu, l'acreditació de la seva capacitat, solvència i absència de prohibicions es podrà realitzar bé mitjançant consulta a la corresponent llista oficial d'operadors econòmics autoritzats d'un Estat membre, bé mitjançant l'aportació de la documentació acreditativa dels esmentats extrems, que haurà de presentar, en aquest últim cas, en el termini concedit per a la presentació de la garantia definitiva.

En el no previst en aquesta clàusula, s'han d'observar les normes generals aplicables al procediment obert.

16. Constitució de garantia definitiva.

16.1. El licitador millor classificat haurà d'acreditar, en un termini màxim de 7 dies hàbils des del requeriment efectuat per la Mesa de contractació, la constitució de la garantia definitiva per import del 5% de l'import de l'adjudicació, IVA exclòs.

16.2. La garantia es podrà constituir en metàl·lic o en valors de deute públic, o mitjançant aval o contracte d'assegurança de caució, en la forma i condicions previstos a la normativa legal d'aplicació. No es podran constituir garanties en efectiu d'import superior a 1.000 euros.

16.3. Si com a conseqüència de modificació del contracte, el preu experimentés alguna variació, d'acord amb el que disposa l'article 109 de la LCSP es reajustarà la garantia en el termini de 15 dies des de que es notifiqui a l'adjudicatari l'acord de modificació.

17.- Adjudicació del contracte.

17.1. L'òrgan de contractació haurà de dictar resolució motivada d'adjudicació a favor del licitador que hagi presentat l'oferta més avantatjosa, sempre que aquest hagi presentat tota la documentació i hagi acreditat que reuneix tots i cadascun dels requisits exigits, de conformitat al que s'estableix a la clàusula 4.

17.2. L'acord d'adjudicació serà notificat als candidats en la forma prevista a l'article 151 de la LCSP i simultàniament es publicarà al perfil de contractant.



Capítol III

FORMALITZACIÓ DEL CONTRACTE

18.- Formalització del contracte.

18.1. L'adjudicatari queda obligat a subscriure, en el termini de 15 dies hàbils des de la data de la notificació de l'adjudicació, el document de formalització del contracte, al qual s'unirà, formant-ne part un exemplar del present Plec i del projecte. En els supòsits que sigui exigible l'escriptura pública o així ho demani alguna de les parts contractants, les despeses que es meritin seran a càrrec del contractista.

18.2. Si l'adjudicatari fos una unió temporal d'empreses, en el mateix termini i amb anterioritat a la signatura del contracte haurà d'aportar l'escriptura pública de constitució.

18.3. Si per causa imputable a l'adjudicatari no es pogués formalitzar el contracte dins el termini indicat, l'òrgan de contractació podrà acordar la seva resolució, seguint el procediment previst a la normativa legal, i procedir a la confiscació de la garantia i a la indemnització pels danys i perjudicis ocasionats. En aquests casos es podrà efectuar una nova adjudicació de conformitat amb allò previst a l'article 150.2 de la LCSP.

18.4. La formalització del contracte es publicarà al perfil de contractant, així mateix es publicarà conforme al que estableix l'article 154 de la LCSP.

Capítol IV

EXECUCIÓ DEL CONTRACTE

19.- Comprovació del replanteig

19.1. En el termini no superior a 1 mes des de la data de formalització del contracte, llevat de casos excepcionals justificats, es procedirà, en presència del contractista, a efectuar la comprovació del replanteig realitzat prèviament a la licitació, d'acord amb el que estableix l'article 237 de la LCSP.

19.2. En el cas que l'expedient de contractació hagi estat declarat de tramitació urgent, la comprovació del replanteig es realitzarà a partir del moment en què l'adjudicatari hagi constituït la garantia definitiva.

19.3. Quan, segons el parer del director facultatiu de les obres, i sense reserva per part del contractista, el resultat de la comprovació del replanteig demostrï la possessió i disposició real dels terrenys, la seva idoneïtat i la viabilitat del projecte, es donarà l'autorització per iniciar-les i farà constar aquest extrem explícitament en l'acta estesa; el contractista restarà assabentat d'aquesta autorització pel fet de subscriure-la, i el termini d'execució de les obres començarà a comptar l'endemà de la firma de l'acta.



20.- Programa de treball

20.1. El contractista haurà de presentar, en un termini no superior a 10 dies naturals des de la formalització del contracte, un programa de treball relatiu als extrems que s'indiquen a l'article 144 del RGLCAP.

20.2. El programa de treball no podrà introduir cap modificació en les condicions contractuals, si bé podrà proposar reducció en el termini total i modificacions en els terminis parcials d'execució de l'obra, sempre que les disponibilitats de crèdit de l'Administració permetin efectuar els reajustaments d'anualitats que es poguessin derivar d'aquestes modificacions, i sense que, en cap cas, pugui suposar increment del pressupost total d'adjudicació de l'obra.

21.- Senyalització d'obres

21.1. El contractista està obligat a instal·lar, al seu càrrec, els senyals precisos per indicar els accessos i la circulació a la zona d'obres i els punts de possibles perills deguts al desenvolupament dels treballs, tant a la mateixa zona com als seus límits i voltants.

21.2. El contractista complirà les ordres que rebí per escrit de la direcció sobre la instal·lació de senyals complementaris o modificació dels que hagi instal·lat.

21.3. Les despeses que originí la senyalització seran a compte del contractista.

21.4. En el termini màxim de 15 dies laborables des de l'ordre d'iniciació, el contractista col·locarà al lloc on es realitza l'obra, al punt que fixi el director de la mateixa, un cartell, com a mínim, ajustat a les normes sobre règim de publicitat en les obres contractades per aquesta Àrea Metropolitana de Barcelona.

21.5. Transcorregut el termini fixat en l'apartat anterior sense que el contractista hagi instal·lat la senyalització a què es fa referència, serà la mateixa Administració qui la instal·larà, però les despeses aniran a càrrec del contractista.

Capítol V

EXECUCIÓ DE LES OBRES

22.- Pla de seguretat i salut.

22.1. Conforme a allò previst a l'article 7 del Reial decret 1627/1997, de 24 d'octubre, pel qual s'estableixen disposicions mínimes de seguretat i de salut en les obres de construcció, el contractista estarà obligat a elaborar un Pla de seguretat i salut a la feina, en el qual s'analitzin, estudiïn, desenvolupin i complementin les previsions contingudes a l'estudi de seguretat i salut. Aquest pla haurà de presentar-se en un termini màxim de 10 dies naturals des de la formalització del contracte.



22.2. Correspondrà a l'òrgan de contractació aprovar el pla esmentat.

23.- Direcció de l'obra i Coordinador en matèria de seguretat i salut

23.1. La direcció de l'obra anirà a càrrec dels tècnics que es nomenin a l'efecte, una vegada s'adjudiquin les obres.

23.2. Corresponen al director de les obres les facultats que li confereix la normativa aplicable i, en especial, les següents:

- h) Dictar ordres d'obra, escrites i gràfiques, que seran de compliment obligat per al contractista.
- i) inspeccionar i emetre informes sobre l'estat d'execució de les obres i les incidències que es produeixin. El contractista ha de facilitar el compliment de la funció inspectora.
- j) subscriure l'acta de la recepció de les obres.
- k) expedir les certificacions d'obres corresponents i formular la liquidació i l'estat econòmic final.

23.3. La direcció de les obres, assumirà les funcions establertes a l'article 7 del Reial decret 1627/1997, de 24 d'octubre, pel qual s'estableixen disposicions mínimes de seguretat i de salut en les obres de construcció, quan no calgui la designació de Coordinador.

23.4. En el cas que en les obres hi intervingui més d'una empresa, o una empresa i treballadors autònoms, es requerirà la designació d'un Coordinador en matèria de seguretat i salut durant l'execució de les mateixes. El seu nomenament l'efectuarà l'òrgan de contractació.

23.5. El contractista té l'obligació de facilitar al director de les obres tota la informació i documentació necessàries per a l'elaboració del projecte d'obra executada o "Projecte As-Built" que ha de lliurar-se a l'Administració.

23.6. El delegat d'obra del contractista haurà de ser la persona designada per aquest, i acceptada per l'Administració abans de la formalització del contracte, amb experiència acreditada en obres similars a la qual és objecte de contractació.

24.- Pla de gestió de residus de construcció i demolició

24.1. Conforme a allò previst a l'article 5 del Reial Decret 105/2008 d'1 de febrer, en el que se regula la producció i gestió dels residus de construcció i demolició, el contractista haurà de presentar davant l'Àrea Metropolitana de Barcelona, un pla que reflecteixi com portarà a terme les obligacions que li corresponen en relació amb els residus de construcció i demolició que es vagin a produir a l'obra, en particular les recollides a l'article 4.1. de l'esmentat Decret Llei .

24.2. El Pla, un cop aprovat per la direcció facultativa i acceptat per l'Àrea Metropolitana de Barcelona, passarà a formar part dels documents contractuals de l'obra.



25.- Responsable dels treballs objecte del contracte

25.1. L'òrgan de contractació designarà una persona física o jurídica, vinculada a l'ens contractant o aliena al mateix, com a responsable del treball (Direcció Facultativa), la qual en supervisarà l'execució, comprovarà que la realització s'ajusta a allò establert en el contracte, i cursarà al contractista les ordres i instruccions de l'òrgan de contractació. A més, li correspondran les següents atribucions:

- a) proposar a l'òrgan de contractació les penalitzacions a imposar al contractista en cas d'incompliments del contracte que li siguin imputables.
- b) concórrer a la recepció de les obres i, quan s'escaigui, tenir-les per rebudes.

26.- Obligacions del contractista

26.1 El contracte s'executarà amb estricta subjecció a les estipulacions contingudes en el present Plec de clàusules administratives particulars, al Plec de prescripcions tècniques i a les ordres i instruccions que, si fos el cas, donés al contractista el director facultatiu o el responsable del contracte, en els àmbits de les seves respectives competències.

26.2 Conforme al que disposa l'article 197 de la LCSP, l'execució del contracte es realitzarà a risc i ventura del contractista.

26.3 Serà obligació del contractista, d'acord amb el que estableix l'article 194 de la LCSP, indemnitzar tots els danys i perjudicis que, per si mateix o per personal o mitjans que d'ell depenguin, es causi a tercers com a conseqüència de les operacions que requereixi l'execució del contracte. A petició de l'Administració, el contractista estarà obligat a presentar certificat acreditatiu de que l'obra objecte del contracte està coberta per la corresponent pòlissa de responsabilitat civil.

26.4. Quan aquests danys i perjudicis hagin estat ocasionats com a conseqüència immediata i directa d'una ordre de l'Administració, en serà responsable la mateixa Administració dins dels límits assenyalats a les lleis.

26.5. Si el contracte s'executés de manera compartida amb més d'una empresa, totes respondran solidàriament de les responsabilitats a què es refereix aquesta clàusula.

26.6. Igualment d'acord amb allò disposat a l'article 238 de la LCSP, el contractista serà responsable dels danys i perjudicis que s'originin durant l'execució del contracte, tant a l'Administració com a tercers, per defectes o insuficiències tècniques que poguessin advertir-se en la construcció.

26.7. Si segons el parer del director facultatiu designat per l'Administració, hi hagués alguna part de l'obra executada deficientment, el contractista l'haurà de refer sense dret a indemnització de cap gènere, encara que s'hagués apreciat després de la recepció.



26.8. Si la direcció estima que les unitats d'obres defectuoses o que no compleixen estrictament les condicions del contracte són, no obstant això, admissibles, pot proposar a l'Administració la seva acceptació, amb la consegüent rebaixa en els preus. El contractista, en aquest cas, queda obligat a acceptar els preus rebaixats fixats per l'Administració, llevat que prefereixi demolir i reconstruir les unitats defectuoses pel seu compte i d'acord amb les condicions del contracte.

26.9. El contractista haurà de complir, sota la seva exclusiva responsabilitat, les disposicions vigents en matèria laboral, de seguretat social, de prevenció de riscos laborals, de seguretat i salut a la feina, d'integració social de les persones amb discapacitat, d'igualtat efectiva entre dones i homes, fiscal, de protecció de dades, en matèria mediambiental i de la subcontractació en el sector de la construcció, i haurà de tenir al seu càrrec el personal necessari per a la realització de l'objecte del contracte, respecte del qual ostentarà, amb caràcter general, la condició d'empresari.

26.10. El contractista s'obliga a guardar confidencialitat respecte a les dades, informacions i antecedents que, no tenint el caràcter de públics o notoris, li siguin confiats o en tingui coneixement en ocasió de l'encàrrec objecte d'aquesta contractació.

26.11. En cas que l'AMB declari l'inici d'un episodi d'alta contaminació, ja sigui per NO2 o per PM10, el contractista haurà d'atendre's a allò establert al Protocol d'actuació en cas d'episodis d'alta contaminació per NO2 i PM10,

<http://www.amb.cat/ca/web/amb/actualitat/publicacions/detall/-/publicacio/protocol-d-actuacio-en-cas-d-episodis-d-alta-contaminacio-per-no2-i-pm10/6166369/11696>, aprovat per l'AMB a la sessió del Consell Metropolità de data 31 de gener de 2017.

En particular haurà d'acomplir les mesures establertes als punts 8 i 9 del referit protocol que poden anar des de limitar certes activitats en fase d'avís preventiu fins a aturar les obres en cas de fase d'episodi i/o d'alerta.

En cas que durant el decurs de les obres es posi en marxa el referit Protocol, caldrà analitzar quin és l'allargament del termini que implica l'aplicació d'aquestes obligacions en funció de l'afectació a l'execució de les obres.

En qualsevol cas, l'acompliment de les mesures establertes no suposarà cap dret a reclamació econòmica per part del contractista.

Obligacions essencials del contracte

26.12. Possibilitat d'ocupacions i/o recepcions parcials

Atesa la tipologia de l'expedient i dels treballs a realitzar, tenint en compte allò establert a l'art. 243 de la LCSP, s'estableix al present contracte la possibilitat de fer recepcions parcials d'un cert àmbit totalment acabat per tal de lliurar-lo a l'ús públic.

També a l'empara del mateix article, es preveu la possibilitat, de manera excepcional, de fer una ocupació efectiva o posada en servei d'una part de l'actuació o de la seva totalitat, per tal de minimitzar l'afectació a ciutadans i a l'entorn.



26.13. Informació i divulgació

L'Àrea Metropolitana de Barcelona realitzarà totes aquelles actuacions encaminades a informar i divulgar les obres una vegada adjudicades. Atès que l'import de licitació (457.017,38 € abans d'IVA) és superior a 300.000,00€, aquestes despeses aniran a càrrec de l'adjudicatari fins al límit del 2% de l'import de facturació de tots els treballs realitzats.

26.14. Mitjans humans

En cas de substitució d'algun dels mitjans humans exigits al present contracte caldrà que aquest sigui del mateix perfil o superior als establerts i haurà de ser validat, prèviament per l'AMB abans de la seva incorporació.

L'AMB podrà exigir la substitució de qualsevol tècnic que l'adjudicatari hagi assignat al contracte i que no compleixi amb les seves obligacions.

26.15. Neteja

Al finalitzar l'obra, es realitzarà una neteja acurada que es considerarà inclosa en els preus unitaris i per tant no serà objecte d'abonament independent.

26.16. Transports i mitjans auxiliars

Estaran inclosos tots els mitjans auxiliars de transport, elevació, bastides, que siguin necessaris per a l'execució de l'obra així com el personal que sigui necessari per la realització de talls de carrers o senyalització.

Els preus d'excavació i terraplè inclouen el lloguer dels terrenys per al seu abassegament, si s'escau, i tots els seus transports, càrregues i descàrregues, així com la restitució a la seva situació inicial.

26.17. Abocadors

El Contractista adjudicatari no podrà abocar material procedent de l'obra sense que prèviament estigui aprovat l'abocador/lloc de destí per la Direcció Facultativa de l'obra.

26.18 Seguretat i salut

En relació a les partides de Seguretat i Salut, els preus inclouen el manteniment de les proteccions col·lectives com individuals, la formació dels treballadors, la implantació i manteniment del control d'accessos, així com el personal necessari per al control d'accessos a l'obra i talls de carrers necessaris.

El control d'accessos haurà de garantir que en tot moment quedi registrat el nombre de persones (treballadors propis, aliens o tercers (visites), etc...) que hi ha dins el recinte.

26.17. Documentació de control de qualitat

Es obligació de l'adjudicatari lliurar la documentació de control de qualitat d'aquells materials que determini la DF juntament amb la carta de subministrament del proveïdor, abans de la seva col·locació i/o utilització. A més a més l'adjudicatari lliurarà les diferents cartes i certificats dels treballs executats definits per la DF.



Aquests lliuraments seran condició *sinequanon*, no només per validar el material i permetre la seva utilització sinó també per al seu cobrament.

Quan en funció del pla de control de qualitat definit o per petició de la DF, sigui necessari dur a terme assaigs sobre un material o partida concreta, es donarà un termini màxim d'un mes (tret de casos excepcionals) per rebre els corresponents resultats.

S'elaborarà, conjuntament amb la DF, un arxiu amb tota la documentació dels materials de l'obra: documentació tècnica, control de qualitat (certificats, assaigs,...), garanties del fabricant i les seves recomanacions de manteniment així com els manuals que acompanyin els equips i màquines que es subministren a l'obra.

Mensualment, abans de cada certificació, es realitzarà una revisió de l'estat de l'arxiu per tal de validar les partides a certificar.

A l'inici de les obres es marcaran, juntament amb la DF, uns paquets pels lliuraments parcials de la documentació. Aquest lliurament podrien ser:

- Serveis Urbans, de manera individualitzada: sanejament, electricitat (canalitzacions), telecomunicacions (canalitzacions), aigua potable, enllumenat (canalitzacions), reg, altres.
- Estructures de contenció –si escau-.
- Serveis Urbans, a la seva part vista: electricitat (escomeses, connexions i trams aeris), telecomunicacions (entrades i trams aeris), enllumenat (armaris i punts de llum), altres.
- Paviments.
- Jardineria i plantacions.
- Mobiliari urbà.

26.18. Documentació Final d'Obra o Document As-built

A l'inici de les obres es marcaran, juntament amb la DF, uns lliuraments parcials del document l'as-built, que coincidiran amb els del control de qualitat. Podrien ser:

- Serveis Urbans, de manera individualitzada: sanejament, electricitat (canalitzacions), telecomunicacions (canalitzacions), aigua potable, enllumenat (canalitzacions), reg, altres.
- Estructures de contenció –si escau-
- Serveis Urbans, a la seva part vista: electricitat (escomeses, connexions i trams aeris), telecomunicacions (entrades i trams aeris), enllumenat (armaris i punts de llum), altres.
- Paviments
- Jardineria i plantacions
- Mobiliari urbà

En qualsevol cas, per tal de garantir que les parts no vistes o soterrades de l'obra (qualsevol servei, instal·lacions, etc.) quedin reflectides amb exactitud en el document as-built final d'obra, es demanarà que l'adjudicatari lliuri els plànols d'obra executada abans que siguin tapades o cobertes.

Un cop s'acaba una obra i o bé es posa en servei de manera excepcional o bé es rep, sent lliurada a l'Ajuntament per al seu ús i conservació, és imprescindible que es disposi del document as-built per poder dur a terme aquelles actuacions de manteniment que s'escaiguin. Per tant, a partir de la signatura de qualsevol de les dues actes anteriors



(ocupació / recepció), l'adjudicatari i la DF disposaran de dos mesos per lliurar aquesta documentació.

26.19. Planificació i termini

L'adjudicatari té l'obligació de tenir en tot moment la planificació global visible i actualitzada en funció del decurs de les feines.

Per garantir però, el procés pormenoritzat d'execució i el control de la seguretat de l'obra, serà necessari que cada divendres l'adjudicatari lliuri a la DF i a la resta dels agents el pla de treball detallat de la setmana següent, indicant proveïdors i industrials, grups de treball, àmbits d'obra afectats, producció prevista, etc.

Juntament amb la certificació mensual, caldrà que l'adjudicatari entregui una planificació global de l'obra fins a previsió de data de recepció, que serà condició sinequanon per al cobrament de la mateixa, sempre i quan la Direcció Facultativa de l'obra així ho consideri.

26.20. Condició particular d'execució. En cas que la Propietat i/o la Direcció Facultativa sol·liciti alguns tipus de mostra, model o prototip d'un element de l'obra, com pot ser mecanisme, estructura, paviment, etc., el cost econòmic anirà a càrrec de l'adjudicatari.

Com aspectes particulars cal tenir en compte el següent:

- Els accessos i circulacions a l'obra es realitzaran pels àmbits i amb la maquinària que indica el projecte o que es pugui indicar a l'obra per la DF, per tal d'evitar malmetre els sistemes radiculars dels arbres existents.
- En el procés de l'obra es definiran els àmbits de protecció radicular, àmbit en què es prohibeix el pas de maquinària pesada. Aquestes zones es delimitaran mitjançant tanques i es definiran les zones de pas amb proteccions de xapes d'acer sobre graves.
- S'haurà de fer especial cura en el procés de construcció dels murs de pedra seca, seguint les indicacions i especificacions descrites al projecte.

Aquesta manera de procedir està reflectida al projecte (tant en la memòria com als plànols i al pressupost) i, per tant, ha de ser tinguda en compte al moment de fer l'oferta. No s'acceptarà cap reclamació per aquest fet a favor del contractista. Qualsevol altra decisió presa en obra en aquesta línia de protecció del patrimoni del parc serà d'obligat compliment per part del contractista i anirà al seu càrrec.

27.- Obligacions del contractista en matèria de transparència.

27.1. Dret d'accés a la informació pública: el contractista es compromet a facilitar a l'Administració, en compliment de les obligacions de transparència a les quals resta sotmès, aquella informació que li sigui requerida per tal de fer efectiu la publicitat activa i el dret d'accés exercit pels ciutadans, en relació a la prestació contractada.

27.2. Transparència col·laborativa: l'adjudicatari resta obligat a facilitar a l'Administració la informació establerta per la Llei 19/2014 de transparència, accés a la informació pública i bon govern, referent a les activitats directament relacionades amb el sector públic.



28.- Condició especial d'execució

28.1. Tal i com estableix l'art 202 de la LCSP, cal establir almenys una condició especial d'execució de tipus econòmic, d'innovació, mediambiental o social.

En aquest sentit, l'adjudicatari estarà obligat a donar compliment al Protocol d'actuació en cas d'episodis d'alta contaminació per NO₂ i PM₁₀, aprovat el 31 de desembre de 2017 i darrera actualització d'octubre de 2020, pel Consell Metropolità.

A l'esmentat document s'estableixen, en particular, quines son les mesures a prendre a aquelles actuacions que tenen incloses activitats que poden incrementar o empitjorar els diferents episodis de contaminació que es puguin declarar, en cadascun dels possibles nivells de gravetat (avisos preventius, episodis declarats, etc.).

Caldrà que el responsable del contracte i el representant de l'adjudicatari es donin d'alta a la web de l'AMB per tal de rebre automàticament els corresponents avisos i prendre així, les mesures.

S'estableix una penalitat d'un 1 per mil sobre el import del contracte sense IVA, a aplicar cada cop que per part de l'AMB es detecti un incompliment en les condicions especials d'execució definides al contracte.

29.- Clàusula sobre protecció de les dades personals

Atesa la naturalesa i condicions del contracte no es contempla la necessitat de tractament de dades personals en nom de l'Àrea Metropolitana de Barcelona o de tercers en el seu nom.

30.- Clàusula de Bon Govern.

Els licitadors i els contractistes adoptaran una conducta èticament exemplar i actuaran per evitar la corrupció en qualsevol de totes les seves possibles formes.

En aquest sentit i al marge d'aquells altres deures vinculats al principi d'actuació esmentat en el punt anterior, derivats dels principis ètics i de les regles de conducta als quals els licitadors i els contractistes han d'adequar la seva activitat- assumeixen particularment les obligacions següents:

- a) Comunicar immediatament a l'òrgan de contractació les possibles situacions de conflicte d'interessos.
- b) No sol·licitar, directament o indirectament, que un càrrec o empleat públic influeixi en l'adjudicació del contracte.
- c) No oferir ni facilitar a càrrecs o empleats públics avantatges personals o materials, ni per a aquells mateixos ni per a persones vinculades amb el seu entorn familiar o social.
- d) No realitzar accions que posin en risc l'interès públic.



- e) Respectar els principis de lliure mercat i de concurrència competitiva, i abstenir-se de realitzar conductes que tinguin per objecte o puguin produir l'efecte d'impedir, restringir o falsejar la competència, com per exemple els comportaments col·lusoris o de competència fraudulenta (ofertes de resguard, eliminació d'ofertes, assignació de mercats, rotació d'ofertes, etc.).
- f) Denunciar qualsevol acte o conducta dirigits a aquelles finalitats i relacionats amb la licitació o el contracte dels quals tingués coneixement.
- g) Aplicar la màxima diligència en el coneixement, foment i compliment de la legalitat vigent.
- h) Garantir el principi d'indemnitat als denunciants d'irregularitats

31.- Despeses i impostos per compte del contractista

31.1. El contractista està obligat a satisfer les despeses de tot ordre derivades de la formalització i compliment del contracte.

31.2. També seran al seu compte i càrrec, si és el cas, els de formalització del contracte si aquest s'elevés a escriptura pública.

31.3. Les dites despeses de formalització de contracte, si n'hi hagués, seran abonades a l'Àrea Metropolitana de Barcelona.

31.4. Tant en les proposicions presentades pels licitadors, com en els pressupostos d'adjudicació, s'entén que hi són compreses totes les taxes i impostos, directes i indirectes, i arbitris municipals que gravin l'execució del contracte, els quals aniran a compte del contractista, llevat de l'IVA que hagi de ser suportat per l'Administració que s'indica com a partida independent.

31.5. Es consideren també inclosos en la proposició de l'adjudicatari i en el preu del contracte totes les despeses que resultessin necessàries per a l'execució del contracte.

31.6. Seran a compte del contractista les despeses d'assaig i controls de qualitat acordats per la direcció de l'obra en una quantia màxima equivalent a l'1'5% de l'import d'execució material del projecte base de licitació. No obstant això, no tindran aquesta limitació i correran íntegrament a compte del contractista, les despeses derivades de controls que calgui realitzar com a conseqüència de defectes en la qualitat i en l'execució de l'obra.

31.7. El contractista té l'obligació d'assumir les despeses associades a l'elaboració del projecte de les obres executades o "Projecte As-Built".

El contractista té l'obligació d'assumir les despeses associades a l'elaboració del projecte de les obres executades o "Projecte As-built". El seu contingut serà el següent:

- Memòria amb les dades principals de l'obra executada: emplaçament, agents participants (constructora, DF, CSS, Aj...), descripció de la situació prèvia, descripció dels treballs que s'han fet finalment, quins serveis s'han afectat / executat, etc... Hi haurà uns annexes a la memòria:



- . Reportatge fotogràfic.
 - . Llistat de materials emprats amb dades de proveïdors/industrials (persona de contacte, telèfon, mail, adreça,...).
 - . Control de qualitat efectuat (fitxes tècniques, assaigs, etc.).
 - . Si hi ha algun element que ha requerit d'algun recàlcul en fase d'obra, caldrà aportar-lo.
 - . Gestió de residus efectuada.
 - . Legalització de l'enllumenat i d'altres instal·lacions que ho hagin requerit.
 - . Actes de replanteig, ocupació (si és el cas) i recepció de les obres.
- Plànols obra acabada: topografia/situació preexistent abans d'obra, aixecament topogràfic de superfície de l'obra acabada segons plec tècnic de l'AMB, seccions, detalls d'urbanització i de serveis, plantes amb serveis i instal·lacions executats acotats en planta i fondària, estructures, etc.....
 - Pel que respecta a l'aixecament topogràfic de l'obra acabada cal tenir en compte el següent:
 - Serà georeferenciat i es realitzarà d'acord amb el Plec d'Especificacions Tècniques per a l'elaboració d'aixecaments topogràfics elaborat per l'AMB. Aquest plec pretén estandarditzar i homogeneïtzar l'estructura de la informació recollida durant l'aixecament topogràfic i per aquest motiu també es lliurarà una plantilla DWG 3D amb l'estructura de capes definida, la llibreria de blocs a emprar, estils de línia i fonts. Així mateix, el plec també recull les precisions absolutes mínimes requerides per a garantir el rigor dels mètodes topogràfics emprats (topografia clàssica o posicionament per satèl·lit) durant l'aixecament en qüestió.
 - Pel que fa a la documentació a lliurar per part del contractista, el plec d'especificacions recull, entre d'altres, la següent documentació: Informe-memòria d'execució, càlcul i compensació de la xarxa de bases, ressenyes, dades de camp d'observació de les bases, fitxer digital en format DWG 2013 en 2D i 3D, llistat en format ASCII de tots els punts observats i calculats amb les seves coordenades (Nº punt, X,Y, H i codi), etc.”

32.- Pagaments al contractista

32.1. A efectes de pagament al contractista, el director de l'obra expedirà certificacions mensuals de l'obra realitzada que tindran la consideració d'abonaments a compte; hauran de ser tramitades abans del dia 10 del mes següent al període que correspongui i caldrà remetre en el mateix període una còpia a l'Àrea Metropolitana de Barcelona, cas que la direcció facultativa sigui externa, i al contractista a efectes que aquest, en el termini màxim de 10 dies comptats des del final del període al qual fa referència la relació valorada, manifesti la seva conformitat o la seva objecció i presenti al Registre General la corresponent factura. Les certificacions hauran de comptar amb el vist-i-plau del responsable de l'obra designat, si és el cas, per l'Administració.



32.2. Els abonaments al contractista resultants de les certificacions expedides tenen el concepte de pagaments a bon compte, subjectes a les rectificacions i variacions que es produeixin en el mesurament final i sense que comportin de cap manera l'aprovació i recepció de les obres que compregui.

32.3. El pagament de les certificacions d'obra es realitzarà contra factura, expedida d'acord amb la normativa vigent, en la qual el contractista hi haurà d'incloure les dades o requisits continguts a l'article 6 del Reial decret 1619/2012, de 30 de novembre, pel qual s'aprova el Reglament que regula les obligacions de facturació i es modifica el Reglament de l'Impost sobre el valor afegit.

La factura serà el resultat de la relació valorada feta amb els amidaments executats i amb els preus ofertats per l'adjudicatari.

32.4. El contractista haurà de presentar la factura conjuntament amb el document "Certificacions tributàries de contractistes i subcontractistes" (model 01C de l'Agència Tributària), exigint per l'article 43.1f de la Llei 58/2003, de 17 de desembre, general tributària. En el cas que no es presenti aquest document, quedarà en suspens l'ordenació de pagament fins a la seva efectiva aportació, de conformitat amb el que disposa l'article 22.1.a) de la Llei 9/2015, d'1 d'octubre, del procediment administratiu comú de les Administracions Públiques. A la factura s'indicarà el servei de l'AMB responsable del contracte, el número de l'expedient i el número de document comptable.

Les factures s'hauran d'emetre obligatòriament de manera electrònica. La seva emissió es podrà fer les 24 hores del dia, qualsevol dia de l'any entrant a l'apartat "Tràmits" de la web de l'AMB <http://www.amb.cat/factura-electronica> o bé entrant directament a la bústia electrònica de l'AMB a través del link <https://efact.eacat.cat/bustia/?emisorId=173>.

32.5. L'Administració haurà d'abonar l'import de les factures dins dels terminis, condicions i amb els efectes previstos a l'article 198 de la LCSP.

32.6. En cas de demora de l'Administració en el pagament del preu, aquesta haurà d'abonar al contractista, a partir del compliment de l'esmentat termini, els interessos de demora i la indemnització pels costos de cobrament en els termes previstos a la Llei 3/2004, de 29 de desembre, per la qual s'estableixen mesures contra la morositat en les operacions comercials. No obstant això, la presentació de la factura o del certificat prevista en els apartats anteriors fora dels terminis assenyalats a l'apartat 32.1 i 32.4 de la present clàusula interromprà el còmput del termini màxim de pagament previst a l'apartat 32.5 de la mateixa clàusula. Entenent-se, en aquest últim cas, que l'endarreriment començarà a computar a partir de la data en que la factura tingui entrada al Registre General d'aquesta Àrea Metropolitana de Barcelona.

32.7. La presentació de la factura o del certificat previst a l'apartat 2 anterior fora dels terminis previstos a la present clàusula interromprà el còmput del termini màxim de pagament previst a l'article 216.4 de la LCSP.



32.8. El contractista tindrà dret a percebre abonaments a compte sobre l'import per les operacions preparatòries realitzades com les instal·lacions i l'acopi de materials o equips de maquinària pesada adscrits a l'obra per de conformitat amb el que estableix l'article 240.2 de la LCSP, tenint en compte les especificacions establertes en l'article 155 del RD 1098/2001 de 12 d'octubre, pel que es va aprovar el Reglament General de la Llei de Contractes de les Administracions Públiques.

33.- Compliment dels terminis i penalitats

33.1. El contractista està obligat a complir els terminis d'execució del contracte previstos al present Plec. En el cas de demora en el compliment de terminis, sigui el de finalització de l'obra o siguin, quan n'hi hagi, els terminis parcials assenyalats de manera que es pugui presumir raonablement la impossibilitat del compliment del termini total, per causa que li sigui imputable, l'Administració podrà optar, indistintament, conforme s'estableix a l'article 193.3 de la LCSP, per la resolució del contracte amb pèrdua de la garantia constituïda o per la imposició d'una penalitat d'1 euro/dia per cada 1000 del pressupost del contracte.

33.2. Cada vegada que les penalitzacions per demora superin el 5% del preu del contracte, l'òrgan de contractació estarà facultat per resoldre el contracte o acordar la continuïtat de la seva execució amb la imposició d'una penalització de 2 euros/dia per cada 1000 diari del pressupost del contracte. Tot això fins a un límit de penalització per demora del 15% del preu, en aquest cas s'entendrà que estem davant una causa de resolució de contracte amb totes les conseqüències legals que la norma fixa pel incompliments culpables. Prèvia audiència al contractista, les penalitzacions s'aplicaran a les factures corresponents.

33.3 La imposició de la penalització no exclou la indemnització a què pugui tenir dret l'Administració per danys i perjudicis ocasionats per la demora imputable al contractista.

33.4. La constitució en mora del contractista no requerirà intimació prèvia per part de l'Administració.

33.5. Si es produís retard en el compliment dels terminis per causes no imputables al contractista, l'Administració podrà, a petició d'aquest o bé d'ofici, concedir la pròrroga per un temps igual al temps perdut, llevat que el contractista en sol·liciti un altre de menor, d'acord amb allò que disposa l'article 195.2 de la LCSP.

34.- Compliment defectuós o incompliment parcial de l'execució objecte del contracte

34.1. Si el contractista realitzés defectuosament l'objecte del contracte, o incomplís els compromisos adquirits i no solucionés les deficiències o defectes detectats en el termini que, si escaigués, li fos atorgat, l'òrgan de contractació podrà optar per resoldre el contracte amb confiscació de la garantia constituïda o bé imposar-li una penalització econòmica proporcional a la gravetat de l'incompliment, que es fixa en un màxim de 2 euros/dia per cada 1.000 euros del preu del contracte, a comptar des de l'endemà d'aquell que se li va donar l'ordre i termini de compensació, sense que pugui superar-se el 10% del pressupost del contracte.



34.2. Fins que no tingui lloc la recepció dels treballs, el contractista respondrà de la correcta realització dels mateixos i dels defectes que hi poguessin haver.

34.3 El contractista quedarà exempt de responsabilitat quan els treballs defectuosos o mal executats siguin conseqüència d'una ordre d'aquesta Àrea Metropolitana de Barcelona.

34.4. S'estableix les següents penalitats de manera específica:

1. En relació a la qualitat en l'execució

Els defectes de qualitat en l'obra realitzada, ja sigui per manca de compliment del Projecte o de les instruccions donades per part de la Direcció Facultativa de l'obra, donaran lloc a la seva demolició sempre que l'AMB ho consideri necessari.

En cas de poder-se acceptar, de manera excepcional, podran donar lloc a rebaixes percentuals de fins al 50% de cada unitat d'obra mal executada.

Si es detecten defectes de qualitat en l'obra imputables a l'adjudicatari, s'estableix una penalitat corresponent a un 5 per cent sobre l'import del contracte sense IVA, a aplicar per part de l'AMB per cada unitat d'obra on es detectin aquests defectes. Aquestes penalitzacions s'imposaran amb independència de l'obligació de l'adjudicatari de reparar els defectes i les seves responsabilitats del contracte i de la normativa vigent aplicable.

2. En relació als mitjans humans

L'AMB podrà exigir la substitució de qualsevol tècnic que l'adjudicatari hagi assignat al contracte i que no compleixi amb les seves obligacions. Si al cap de dues setmanes de la petició, l'adjudicatari no atengués aquesta exigència, l'AMB podrà imposar una penalització:

- Un 5 per mil de l'import de l'adjudicació del contracte, cada tres dies que superin les dues setmanes.

En el cas de no complir-se la dedicació marcada en el contracte s'aplicarà una penalització de:

- Cada 3 dies acumulats d'1 per mil de l'import de l'adjudicació.
- Més de 15 dies acumulats s'aplicarà un 5 per mil de l'import de l'adjudicació.

3. Documentació de control de qualitat

En cas de no rebre els informes dels assaigs en els terminis indicats al contracte, l'import d'aquestes partides serà deduït fins rebre els informes favorables.

El no lliurament de la documentació parcial establerta representarà una retenció del 10% del paquet corresponent en la certificació del mes corresponent.

4. Documentació Final d'Obra o Document As-built

El lliurament de la documentació final d'obra en el termini establert serà una condició sinequanon per tramitar l'aprovació de la Certificació Final d'Obra i, arribat el cas, no generarà cap dret a favor de l'adjudicatari, en concepte d'interessos de demora o altres perjudicis.



5. Planificació i termini

Per cada setmana que no es compleixin les obligacions de l'adjudicatari en el lliurament de la planificació setmanal de l'actuació rebrà una penalització de l'1 per mil de l'import d'adjudicació.

Per cada mes que no es compleixin les obligacions de l'adjudicatari en el lliurament de la planificació global de l'actuació rebrà una penalització de l'5 per mil de l'import d'adjudicació.

En cas de sobrepassar en més de 30 dies el termini contractual de l'obra, l'AMB podrà aplicar una penalització corresponent a l'5 per mil de l'import d'adjudicació, per cada un dels mesos (o fracció) que s'allargui l'execució més enllà dels 30 dies indicats, sense perjudici que a l'AMB pugui repercutir-li alguna despesa relacionada amb aquest endarreriment

35.- Cessió

35.1. De conformitat amb el que s'estableix a l'article 214 de la LCSP, queda prohibida la cessió total o parcial dels drets i obligacions del contracte, sense que hi hagi prèviament l'autorització de l'òrgan de contractació i sempre que les qualitats tècniques o personals de qui cedeix no hagin estat raó determinant de l'adjudicació del contracte.

L'autorització prèvia i expressa de l'Administració restarà condicionada a la comprovació dels requisits establerts al citat article 214 de la LCSP i, en particular, en primer lloc, que la cessió no resulta una restricció efectiva de la competència en el mercat i, en segon lloc, que no suposa una alteració substancial de les característiques de l'empresa contractista si aquestes constitueixen un element essencial del contracte.

Adicionalment, caldrà que el cedent hagi executat, al menys, un 20 per 100 de l'import del contracte.

No obstant, aquest requisit no s'aplicarà si la cessió es produís trobant-se el contractista en concurs, malgrat s'hagi obert la fase de liquidació, o en el supòsit que hagi posat en coneixement del jutjat competent per la declaració del concurs que ha iniciat les negociacions per assolir un acord de refinançament, o per obtenir adhesions a una proposta anticipada de conveni, de conformitat amb la legislació concursal.

En tot cas, es comprovarà, com a requisit indispensable previ a l'autorització, que el concessionari ostenta la capacitat per contractar amb l'Administració i la solvència que resultes exigible en funció de la fase d'execució del contracte, havent d'estar degudament classificat, si s'escau, i no estar incurs en causa de prohibició de contractar. La manca de compliment de qualsevol d'aquests requisits comportarà que es resolgui no atorgar l'autorització de la cessió.

La cessió es formalitzarà, entre l'adjudicatari i el cessionari, en escriptura pública.

El cessionari restarà subrogat en tots els drets i obligacions que corresponien al cedent.



36.- Subcontractació

36.1. La possible subcontractació dels treballs objecte del contracte està sotmesa al compliment de les disposicions previstes als articles 215 i 216 de la LCSP i especialment al compliment dels següents requisits:

- L'empresa contractista ha de comunicar per escrit, després de l'adjudicació del contracte i, com a molt tard, quan iniciï la seva execució, a l'òrgan de contractació la intenció de subscriure subcontractes, indicant la part de la prestació que pretén subcontractar i la identitat, les dades de contacte i el representant o representants legals de l'empresa subcontractista, justificant suficientment l'aptitud d'aquesta per executar-la per referència als elements tècnics i humans de què disposa i a la seva experiència, i acreditant que no es troba incursa en prohibició de contractar.

Si l'empresa subcontractista té la classificació adequada per realitzar la part del contracte objecte de la subcontractació, la comunicació d'aquesta circumstància és suficient per acreditar la seva aptitud.

- L'empresa contractista ha de notificar per escrit a l'òrgan de contractació qualsevol modificació que pateixi aquesta informació durant l'execució del contracte, i tota la informació necessària sobre els nous subcontractes.
- La subscripció de subcontractes està sotmesa al compliment dels requisits i circumstàncies regulades en l'article 215 de la LCSP.
- La infracció de les condicions establertes en aquesta clàusula i en l'article 215 de la LCSP per procedir a la subcontractació, així com la falta d'acreditació de l'aptitud de l'empresa subcontractista o de les circumstàncies determinants de la situació d'emergència o de les que fan urgent la subcontractació, té, en funció de la repercussió en l'execució del contracte, les conseqüències següents:

a) la imposició a l'empresa contractista d'una penalitat de fins a un 50 per 100 de l'import del subcontracte;

ó

b) la resolució del contracte, sempre que es compleixin els requisits que estableix el segon paràgraf de la lletra f) de l'apartat 1 de l'article 211 de la LCSP)

- Les empreses subcontractistes queden obligades només davant l'empresa contractista principal qui assumirà, per tant, la total responsabilitat de l'execució del contracte front a l'Administració, de conformitat amb aquest plec i amb els termes del contracte, inclòs el compliment de les obligacions en matèria mediambiental, social o laboral a què es refereix la clàusula vint-i-segona d'aquest plec. El coneixement que l'Administració tingui dels contractes subscrits o l'autorització que atorgui no alteren la responsabilitat exclusiva del contractista principal.



- Les empreses subcontractistes no tenen acció directa davant de l'Administració contractant per les obligacions concretes amb elles per l'empresa contractista, com a conseqüència de l'execució del contracte principal i dels subcontractes.
- En cap cas l'empresa o les empreses contractistes poden concertar l'execució parcial del contracte amb persones inhabilitades per contractar d'acord amb l'ordenament jurídic o incurses en alguna de les causes de prohibició de contractar previstes en l'article 71 de la LCSP.
- L'empresa contractista ha d'informar a qui exerceix la representació de les persones treballadores de la subcontractació, d'acord amb la legislació laboral.
- Els subcontractes tenen en tot cas naturalesa privada.
- El pagament a les empreses subcontractistes i a les empreses subministradores es regeix pel que disposen els articles 216 i 217 de la LCSP.

36.2. De conformitat amb l'apartat tercer de l'article 217 de la LCSP, procedirà en tot cas, la imposició de penalitats al contractista quan, mitjançant resolució judicial o arbitral ferma aportada pel subcontractista o pel subministrador a l'Òrgan de Contractació quedés acreditat l'impagament pel contractista a un subcontractista o subministrador vinculat a l'execució del contracte en els terminis previstos en la Llei 3/2004, de 29 de desembre, i sempre i quan, aquesta demora en el pagament no vingui motivada per l'incompliment d'alguna de les obligacions contractuals assumides pel subcontractista o pel subministrador en l'execució de la prestació. La penalitat a imposar es correspondrà al cinc per cent del preu del contracte, i podrà reiterar-se cada mes mentre persisteixi l'impagament fins a aconseguir el límit conjunt del 50 per cent d'aquest preu. La garantia definitiva respondrà de les penalitats que s'imposin per aquest motiu.

36.3. En cas que el contractista incompleixi amb els subcontractistes o treballadors intervinents a l'obra i aquest incompliment derivés en una demanda o reclamació a l'Àrea Metropolitana de Barcelona, aquesta podrà retenir les quantitats reclamades fins que s'acrediti fefaentment el compliment de les obligacions reclamades. Si la reclamació fos per via judicial, l'Àrea Metropolitana de Barcelona podrà igualment retenir les quantitats reclamades en el cas que aquesta Administració fos igualment demandada. En el cas que els tribunals declarassin alguns tipus de responsabilitat solidària o subsidiària per aquesta Administració i es condemnés a l'Àrea Metropolitana de Barcelona a pagar quantitats per l'incompliment del contractista principal, aquesta Administració abonarà les quantitats a càrrec del contractista, bé de les quantitats per aquest motiu retingudes o bé al seu càrrec, reservant-se el dret de reclamar aquestes quantitats al contractista o compensar-les amb obligacions reconegudes posteriorment a favor de l'esmentada empresa contractista.



Capítol VI

MODIFICACIÓ DEL CONTRACTE

37.- Modificació del contracte

37.1. El contracte es podrà modificar per raons d'interès públic en els casos i forma previstos a la Subsecció 4a., Secció 3a. Llibre II, Títol 1 i d'acord amb el procediment regulat a l'article 191 i 207 de la LCSP.

37.2. En qualsevol cas, l'òrgan de contractació haurà d'aprovar, prèviament a la seva execució, la modificació del contracte, i les dues parts hauran de subscriure la corresponent modificació del contracte inicial, d'acord amb allò que disposa l'article 203 de la LCSP, en relació amb l'article 153 de l'esmentada normativa.

37.3. Seran obligatòries per al contractista les modificacions del contracte d'obres que s'acordin de conformitat a l'establert a l'article 242 de la LCSP, conforme amb l'article 206 de la mateixa norma. En cas de supressió o reducció d'obres, el contractista no tindrà dret a reclamar cap indemnització.

37.4. Quan les modificacions suposin la introducció d'unitats d'obra no compreses en el projecte o que tinguin unes característiques que en difereixin substancialment, els preus d'aplicació de les modificacions seran fixats per l'Administració, prèvia audiència del contractista, per un termini mínim de 3 dies hàbils. Si aquest no acceptés els preus fixats, l'òrgan de contractació podrà contractar-les amb un altre empresari en els mateixos preus que hagués fixat, o executar-les directament.

37.5. Quan el director facultatiu de l'obra consideri necessària una modificació del projecte, sol·licitarà de l'òrgan de contractació l'autorització per iniciar el corresponent expedient, que se substanciarà amb caràcter d'urgència atenent-se a les actuacions previstes a l'article 242 de la LCSP.

38.- Suspensió de les obres

38.1. Si l'Administració acordés la suspensió del contracte o la dita suspensió tingués lloc per l'aplicació d'allò que disposa l'article 198.5 de la LCSP, s'aixecarà una acta en la qual es consignaran les circumstàncies que l'han motivada i la situació de fet en l'execució del contracte. L'esmentada acta haurà de ser signada per un representant de l'òrgan de contractació, pel contractista i pel director de l'obra, i caldrà annexar-hi el mesurament de l'obra executada i els materials acumulats a peu d'obra utilitzables exclusivament a la part o parts de l'obra suspesa.

38.2. Acordada la suspensió, l'Administració abonarà al contractista, si és el cas, els danys i perjudicis que hagi patit.



Capítol VII

FINALITZACIÓ DEL CONTRACTE

39.- Compliment del contracte i recepció de les obres

39.1. El contracte s'entendrà complert pel contractista quan aquest hagi realitzat la totalitat del seu objecte, de conformitat amb allò que estableix aquest Plec i el de prescripcions tècniques, i a satisfacció de l'Administració.

39.2. El contractista, amb una antelació de quaranta-cinc dies hàbils, comunicarà per escrit a la direcció de l'obra la data prevista per a la terminació o execució del contracte, a efectes que se'n pugui realitzar la recepció.

En els casos en que la durada del contracte no permeti complir els terminis ressenyats al paràgraf anterior aquest es fixarà amb la Direcció de l'obra.

39.3. A l'acte de la recepció, que haurà de portar-se a terme en el termini màxim d'un mes, d'acord amb allò que preceptuen els articles 163 i 164 del RGLCAP, hi hauran de concórrer, per part de l'administració, el responsable del contracte designat per l'Administració, si n'hi ha, o un facultatiu designat per l'Administració representant d'aquesta, el facultatiu encarregat de la direcció de les obres i el representant de la Intervenció quan les obres siguin d'import igual o superior a 50.000,00 €. Així mateix assistirà el contractista assistit, si ho estima oportú, del seu facultatiu.

39.4. Si les obres es troben en bon estat i d'acord amb les prescripcions previstes, el representant de l'Administració les donarà per rebudes i n'aixecarà l'acta corresponent, començant a comptar, si és el cas, el termini de garantia.

39.5. Per contra, quan les obres no es trobin en estat de ser rebudes es farà constar així a l'acta, i el director de les mateixes n'assenyalarà els defectes observats, en detallarà les instruccions precises, i fixarà un termini per a posar-hi remei. Si transcorregut l'esmentat termini el contractista no ho hagués efectuat, se li podrà concedir un altre nou termini improrrogable o declarar resolt el contracte.

39.6. Sempre que per raons excepcionals d'interès públic, degudament motivades a l'expedient, l'òrgan de contractació acordi l'ocupació efectiva de les obres o la seva posada en servei per a l'ús públic, sense haver fet encara l'acte formal de recepció, des que es produeixi l'esmentada ocupació efectiva o la posada en servei es produiran els efectes i conseqüències propis de l'acte de recepció, d'acord amb allò previst a l'article 168 del RGLCAP.

39.7. Podran ser objecte de recepció parcial aquelles parts d'obra susceptibles de ser executades per fases que puguin ser lliurades a l'ús públic de manera separada o independent; en aquest cas, s'haurà d'expedir la corresponent certificació a compte.



40.- Resolució i extinció del contracte

40.1. Al marge del supòsit de compliment, el contracte s'extingirà per la seva resolució, acordada per la concurrència d'alguna de les causes previstes als articles 211 i 245 de la LCSP i amb els efectes previstos als articles 213 i 246 de la LCSP.

40.2. Serà també causa de resolució l'incompliment per part del contractista del deure de confidencialitat previst en aquest Plec.

41.- Certificació final d'obra i liquidació

41.1. Dins el termini de tres mesos a comptar des de la data de l'acta de recepció, l'òrgan de contractació haurà d'aprovar la certificació final de les obres executades, que serà abonada al contractista dins el termini de seixanta dies a partir de la seva expedició, a càrrec de la liquidació del contracte.

41.2. En el termini de quinze dies anteriors al compliment del termini de garantia a què es refereix la clàusula següent, el director facultatiu de l'obra redactarà, d'ofici o a instància del contractista, un informe sobre l'estat de les obres. Si aquest és favorable, el director formularà, en el termini d'un mes, la proposta de liquidació, que serà notificada al contractista perquè, en el termini de deu dies, presti la seva conformitat o manifesti els inconvenients que estimi oportuns.

41.3. Dins el termini de seixanta dies comptats a partir de la resposta del contractista o del transcurs del termini de deu dies que aquest disposa per a tal fi, l'òrgan de contractació haurà d'aprovar la liquidació i abonar, si és el cas, el saldo que en resulti.

42.- Termini de garantia

42.1. El termini de garantia de les obres contractades serà d'un any a comptar des de la data de la recepció formal de les obres, termini durant el qual l'Administració podrà comprovar que el treball realitzat s'ajusta al que es va contractar i estipular. Durant aquest període el contractista tindrà cura de la conservació i policia de les obres i s'obliga a solucionar les deficiències que puguin observar-se, d'acord amb les instruccions que dicti el director de les mateixes, tot això amb independència de les conseqüències que es poguessin derivar de les responsabilitats en què hagués pogut incórrer, d'acord amb el que s'estableix en el present Plec i en els articles 243 i 244 de la LCSP.

42.2. Si descuidés la conservació donant lloc que l'obra perilli, l'Àrea Metropolitana de Barcelona executarà, a costa del contractista, els treballs necessaris per evitar el dany.

43.- Devolució o cancel·lació de la garantia definitiva

43.1 Complertes pel contractista les obligacions derivades del contracte, si no sorgeixen responsabilitats que hagin d'exercitar-se sobre la garantia definitiva i transcorregut, cas d'existir, el període garantia previst a la clàusula anterior es procedirà a la seva devolució o cancel·lació.



43.2. Transcorregut el termini previst a l'article 111 de la LCSP des de la data de finalització del contracte sense que la recepció formal hagués tingut lloc per causes no imputables al contractista, es procedirà sense més demora, a la devolució o cancel·lació de la garantia, sempre que no s'hagin produït les responsabilitats a què es refereix l'article 110 de la LCSP.



ANNEX 1
Exp. 901381/24 : Obres del Projecte executiu del nou Parc Metropolità Can Coll (Fase I) i adequació de les lleres del Torrent (Fase II), al TM de Torrelles de Llobregat

Model de declaració responsable

A INSERIR EN EL SOBRE A –

"El Sr./La Sra..... amb NIF núm....., *en nom propi / en representació de l'empresa, en qualitat de, i segons escriptura pública autoritzada davant Notari, en data i amb número de protocol .../o document, CIF núm., domiciliada a..... carrer, núm....., (persona de contacte....., adreça de correu electrònic, telèfon núm. i fax núm.)*, opta a la contractació relativa a (*consignar objecte del contracte i lots, si escau*) i DECLARA RESPONSABLEMENT:

- a) Que el perfil d'empresa és el següent:

Tipus d'empresa	Característiques		Marcar amb una creu
Microempresa	Menys de 10 treballadors, amb un volum de negocis anual o balanç general anual no superior als 2 milions d'euros.		
Petita empresa	Menys de 50 treballadors, amb un volum de negocis anual o balanç general anual no superior als 10 milions d'euros.		
Mitjana empresa	Menys de 250 treballadors, amb un volum de negocis anual no superior als 50 milions d'euros o balanç general anual no superior als 43 milions d'euros.		
Gran empresa	250 o més treballadors, amb un volum de negocis anual superior als 50 milions d'euros o balanç general anual superior als 43 milions d'euros.		

- b) Que les facultats de representació que ostenta són suficients i vigents (si s'actua per representació); que reuneix totes i cadascuna de les condicions establertes legalment i no incorre en cap de les prohibicions per contractar amb l'Administració previstes als articles 65 a 97 de la LCSP.
- c) Que es troba al corrent del compliment de les obligacions tributàries i amb la Seguretat Social.
- d) Que està inscrit en el Registre de Licitadors de la Generalitat de Catalunya i/o de l'Administració General de l'Estat i que les dades que hi consten no han experimentat cap variació.

AREA METROPOLITANA DE BARCELONA - PLEC CLAUSULES ADMINISTRATIVES

 Codi per a validació: RJOR9-SY04K-LEFGT
 Verificació: https://gmbto.amb.cat/verificador/Documento/home
 Aquesta és una còpia impresa del document electrònic referenciat : 48/56.


- e) Que disposa de l'habilitació empresarial o professional, així com de la solvència econòmica i financera i tècnica o professional exigides en els termes de la clàusula 4) del PCAP
- f) Que, en el cas de recórrer a solvència externa, compta amb el compromís per escrit de les entitats corresponents per a disposar dels seus recursos i capacitats per a utilitzar-los en l'execució del contracte.
- g) Que, en cas que les activitats objecte del contracte impliquin contacte habitual amb menors d'edat, disposa de les certificacions legalment establertes i vigents per acreditar que totes les persones que s'adscriuïn a la realització de dites activitats no han estat condemnades per sentència ferma per algun delicte contra la llibertat i indemnitat sexuals.
- h) Que compleix amb tots els deures que en matèria preventiva estableix la Llei 31/1995, de 8 de novembre, de prevenció de riscos laborals i que disposa dels recursos humans i tècnics necessaris per fer front a les obligacions que puguin derivar-se del Reial Decret 171/2004, de 30 de gener, pel qual es desenvolupa l'article 24 de la Llei 31/1995, en matèria de coordinació d'activitats empresarials.
- i) Que no ha celebrat cap acord amb altres operadors econòmics destinats a falsejar la competència en l'àmbit d'aquest contracte i que no coneix cap conflicte d'interessos vinculat a la seva participació en aquest procediment de contractació.
- j) Que, en cas que es tracti d'empresa estrangera, es sotmet a la jurisdicció dels Jutjats i Tribunals espanyols.
- k) Que la plantilla de l'empresa està integrada per un nombre de persones treballadores amb discapacitat no inferior al 2% o que s'ha adoptat alguna de les mesures alternatives previstes en la legislació vigent.

Sí NO NO obligat per normativa

- l) Que l'empresa disposa d'un pla d'igualtat d'oportunitats entre les dones i els homes.

Sí NO NO obligat per normativa

- m) Respecte l'Impost sobre el valor afegit (IVA) l'empresa:

n)

- Està subjecte a l'IVA.
- Està no subjecte o exempt de l'IVA i són vigents les circumstàncies que donaren lloc a la no-subjecció o l'exempció.



- Respecte l'Impost d'Activitats Econòmiques (IAE) l'empresa:
 - Està subjecte a l'IAE.
 -
 - Està no subjecte o exempt de l'IAE i són vigents les circumstàncies que donaren lloc a la no-subjecció o l'exempció.

- Que, en cas que el licitador tingui intenció de concórrer en unió temporal d'empreses, declara:
 - Sí té intenció de concórrer en unió temporal d'empreses:
(indicar noms i circumstàncies dels integrants i la participació de cadascun, així com l'assumpció del compromís de constituir-se formalment en unió temporal en cas de resultar adjudicatari)

 - NO té intenció de concórrer en unió temporal d'empreses

- Es designa com a persona/es autoritzada/es per a rebre l'avís de les notificacions, comunicacions i requeriments per mitjans electrònics a:

Persona/es autoritzada/es*	DNI*	Correu electrònic professional*	Mòbil professional

*Camps obligatoris.

Si l'adreça electrònica o el número de telèfon mòbil facilitats a efectes d'avís de notificació, comunicacions i requeriments quedessin en desús, s'haurà de comunicar la dita circumstància, per escrit, a l'Àrea Metropolitana de Barcelona per tal de fer la modificació corresponent.

El licitador/contractista declara que ha obtingut el consentiment exprés de les persones a qui autoritza per rebre les notificacions, comunicacions i requeriments derivades d'aquesta contractació, per tal que l'Àrea Metropolitana de Barcelona pugui facilitar-les al servei e-Notum a aquests efectes.

- Que, en el cas que formulin ofertes empreses vinculades, el grup empresarial a què pertanyen és *(indicar les empreses que el componen)*.

- Que, cas de resultar proposat com a adjudicatari, es compromet a aportar la documentació assenyalada en la clàusula 4) del PCAP.

(Data i signatura)."



ANNEX 2

ARXIUS LCT – CERTIFICAT DE VALIDESA

Descripció

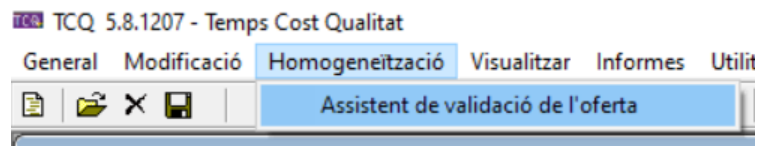
L'AMB realitzarà la comparació d'ofertes mitjançant el mòdul del TCQCOF per tal de garantir que es realitza de forma homogènia.

L'arxiu del pressupost que es publicarà a la licitació tindrà l'extensió **.lct** i s'utilitzarà perquè els licitadors presentin les seves ofertes.

Es realitzarà una homogeneització de les ofertes a partir de la base de licitació, abans de lliurar l'oferta a l'AMB.

Procediment

- (1) Descarregar el fitxer de licitació de la web de l'AMB.
- (2) Obrir l'oferta del fitxer **.lct** amb el programa TCQ i posar els preus (en cas de no realitzar-se en TCQ s'haurà d'extreure el fitxer en format BC3).
- (3) Anar al menú **Homogeneïtzació**, l'opció **Assistent de validació de l'oferta**.



Apareixerà el següent menú:

Homogeneïtzació d'ofertes

Dades licitació

Licitació: Total Base:

Termini (mesos):

Criteris homogeneïtzació

Partides alçades a justificar Preus Ofertats a 0 Adaptar a banc de preus

Justificació de material Justificació de ma d'obra i maquinària Justificació de transport

Criteris	Codi	Descripció	Condicció	Imp. o %	Valor
Especials					

Nom ofertant: Termini (mesos):

Observacions:

Signatura:

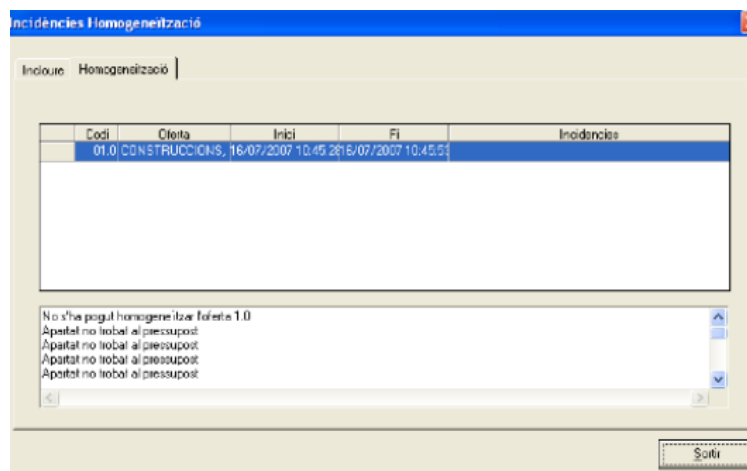


Els criteris d'homogeneïtzació ja vénen determinats per l'AMB i per tant no es poden modificar.

(4) Complimentar únicament el **nom de l'ofertant, el termini i, si escau, les observacions**.

(5) Cal prémer el botó **Començar** per iniciar el procés.

- Si tot ha anat bé apareixerà el **resum del resultat de l'homogeneïtzació**.
- Si l'homogeneïtzació no ha finalitzat correctament apareixerà la següent pantalla, on es mostren les **incidències que impedeixen homogeneïtzar** l'oferta. Caldrà esmenar els problemes i repetir el procés de validació de l'oferta:



(6) Un cop s'hagi realitzat la homogeneïtzació de l'oferta es mostrarà el **llistat d'incoherències**.



90110820 PATINÓDROM A L'ANTIC CAMP DE FUTBOL DEL PARC NOU
 PROJECTE EXECUTIU DE PATINÓDROM A L'ANTIC CAMP DE FUTBOL DEL PARC NOU, EL PRAT DE LLOBREGAT

LLISTAT D'INCOHERÈNCIES

Data 12/2/2022 Pàg: 1

N° Oferta: 1 Licitador: CONSTRUCTORA 1

Resum de l'homogeneïtzació de l'oferta

Criteris d'Homogeneïtzació:

- | | |
|---|---|
| <input checked="" type="checkbox"/> Partides Alçades a Justificar | <input type="checkbox"/> Justificació de Material |
| <input type="checkbox"/> Preus Ofertats a 0 | <input type="checkbox"/> Justificació de Ma d'Obra i Maquinària |
| <input type="checkbox"/> Adaptar a Banc de Preus | <input type="checkbox"/> Justificació de Transport |

Import PEM abans de recalcular	1.193.909,45
Variació per recàlcul	0,00
Import PEM recalculat	1.193.909,45
Variació per coeficient	0,00
Import preu resultat	1.193.909,45
<hr/>	
Variació per homogeneïtzació	0,00
Variació per Ajust d'Amidaments	0,00
Variació per Ajust de Partides d'Obra	0,00
Variació per Ajust de Partides Alçades a Justificar	0,00
Variació per Ajust de Preus 0	0,00
Variació per Ajust d'Acció Cultural	0,00
<hr/>	
Import PEM HOMOGENEÏTZAT	1.193.909,45

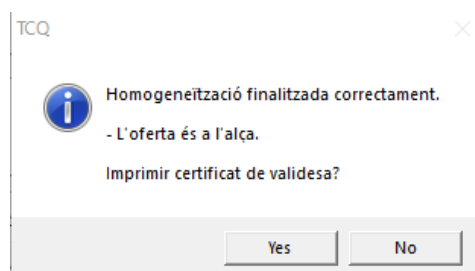
Aquest informe servirà per saber els canvis que s'han realitzat en l'oferta i per comprovar que sigui homogènia amb la base de licitació.

La oferta homogeneïtzada és la que s'haurà de lliurar a l'AMB juntament amb el Certificat de validesa.

El llistat d'incoherències té un primer full que resumeix el resultat de l'homogeneïtzació. En aquest es podrà saber si el procés d'homogeneïtzació ha alterat els imports de les partides i, en cas positiu, també saber-ne el motiu.

A més a més s'obtindrà, si escau, l'estimació de variacions d'import per canvis en les diferents partides i també s'informarà de si s'ha deixat alguna partida amb import igual a 0, així com de si s'han fet alteracions de la definició de les dades de l'últim full.

(7) Una vegada tanquem aquesta pantalla apareixerà el següent missatge:



Aquest missatge pot advertir, també de les següents situacions:

- Els casos en que el termini d'execució de les obres és superior al de la base de licitació
- Quan l'import final de l'oferta és a l'alça
- Quan la definició de l'últim full és diferent de la base de licitació:

Es pot cancel·lar el procés, però si premem el botó Si, la nostra oferta de treball reflectirà els canvis efectuats al procés d'homogeneïtzació i l'assistent realitzarà el certificat de validesa que s'ha de lliurar a l'AMB degudament signat.

(8) El certificat de validesa mostrarà la diferència en relació a l'oferta base i el percentatge de baixa/alça.

PROJECTE EXECUTIU DE PATINÒDROM A L'ANTIC CAMP DE FUTBOL DEL PARC NOU, EL PRAT DE LLOBREGAT

CERTIFICAT DE VALIDESA		Data
		12/2/2022
LICITADOR: CONSTRUCTORA 1		
Import PEC + IVA de la base de Licitació (L)		1.719.110,22
Import PEC + IVA HOMOGENEÏZAT de l'OFERTA(H)		1.719.110,22
Diferència (H-L)		0,00
Percentatge d'alça.....		0,0000%

En cas de que l'import que figura a l'oferta econòmica no coincideixi amb l'indicat aquí, s'entendrà que els preus unitaris ofertats resulten de l'aplicació d'un coeficient lineal d'ajust entre els dos imports, respectant i condicions particulars de les partides alçades a justificar i altres criteris especials.

(L'oferta inclou elements amb preus a "zero", els quals són assumits pel concursant)

Aquest percentatge es calcularà amb la fórmula: $100 \times (\text{OFERTA} - \text{BASE}) / \text{BASE}$ i s'arrodoneix a 4 decimals.

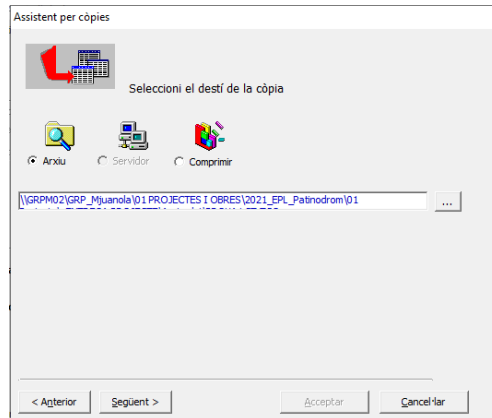
Quan l'import homogeneïtzat superi el de licitació (alça) s'emetrà un avís per pantalla. De tota manera, es permetrà gravar una oferta a l'alça. En aquest cas, on diu percentatge de baixa dirà percentatge d'alça i s'expressarà amb signe positiu. També apareix un missatge d'avís per pantalla quan el termini per a l'execució de les obres és superior al de la base de la licitació.

(9) Exportar la Oferta Homogeneïtzada:

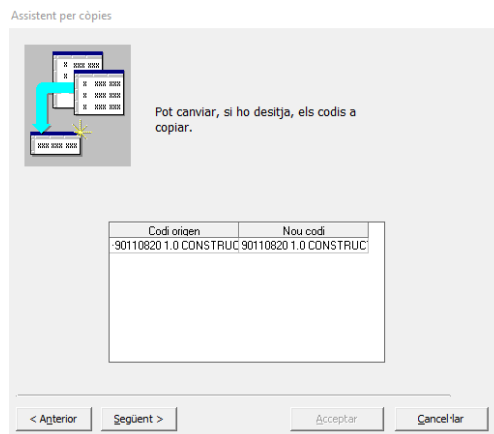
Un cop realitzat el certificat de validesa, l'assistent fa l'exportació de l'oferta per tal que pugui ser lliurada a L'AMB

Apareixerà l'assistent de còpies d'obres, que demana el nom del fitxer destí de la còpia.

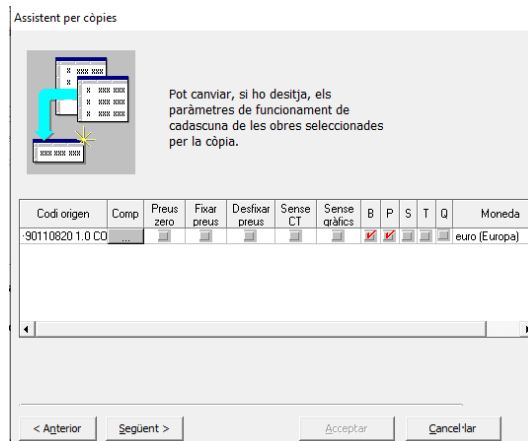
Cal que sigui un fitxer de nova creació (que no existeixi prèviament) per tal que el seu contingut sigui únicament i exclusivament el de l'oferta que es lliura a l'AMB



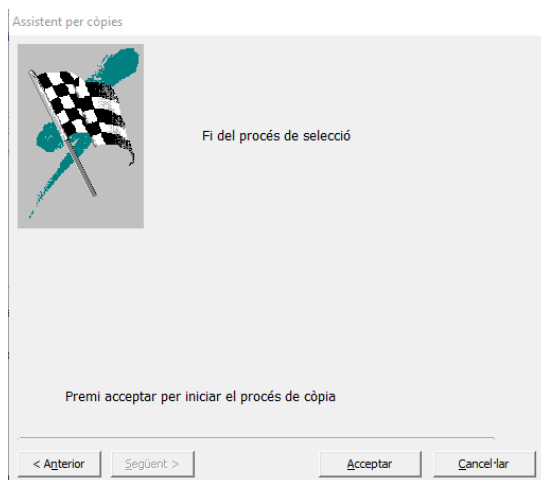
Prenem **Següent**.



Prenem **Següent**.



Prenem **Següent**.



Lliurar a l'AMB la oferta juntament amb el certificat

