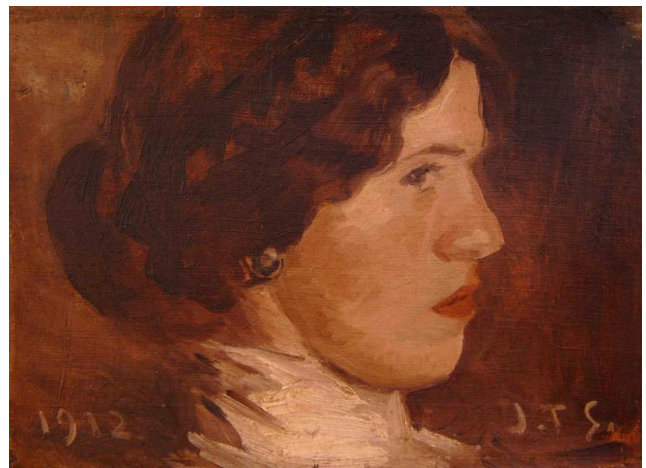




## **MEMÒRIA SOBRE L'ADQUISICIÓ DEL RETRAT DE MANOLITA PIÑA DE JOAQUIM TORRES GARCÍA, 1912**

La senyora Mariana Draper com a representant de l'empresa Sala Dalmau-Promiart SL, ha ofert al Departament de Cultura l'obra següent:

**Objecte:** Pintura  
**Títol:** *Retrat de Manolita Piña*  
**Autor:** Joaquim Torres García  
**Datació:** 1912, Catalunya.  
**Tècnica:** Oli sobre tela  
**Mesures:** 22,5 x 31 cm



### **Historia i context de l'obra**

Es tracta d'una obra anomenada *Retrat de Manolita Piña* i produïda per l'artista Joaquim Torres García, l'any 1912. És un oli sobre tela de 22,5 x 31 cm. Joaquim Torres García (Montevideo, 1874 – 1949) va ser un pintor uruguaià, d'ascendència catalana i amb una relació molt estreta amb Catalunya.

Manolita Piña de Rubies (Barcelona 1883 – Montevideo 1994), va ser una artista catalana que treballà sobretot la pintura, el dibuix i la xilografia. És coneguda sobretot per ser l'esposa de l'artista Joaquín Torres García, a qui va conèixer mentre li realitzava classes particulars d'art a Barcelona. Manolita Piña, malgrat que no va seguir una carrera convencional d'artista -deixà la creació artística en segon terme després del seu casament-, va deixar una certa producció i va arribar a treballar en diferents projectes, sobretot amb il·lustracions de gran qualitat per a diferents publicacions. L'any 2000, la Fundació Caixa de Terrassa va organitzar una exposició monogràfica dedicada a Manolita Piña, on es van presentar les seves pintures, dibuixos i gravats juntament amb obra del seu marit. Iconogràficament, aquest retrat de Manolita Piña per Torres García reuneix una sèrie de característiques molt interessants. En primer lloc, per la qualitat intrínseca de la peça, on Torres García retrata la seva dona amb uns cromatismes ocres, marrons i vermells que no s'aparten massa de les pintures al fresc que realitzava de manera coetània. En segon lloc, estem davant del retrat d'una artista catalana malgrat que, a causa del seu matrimoni, no va acabar de menar una carrera sòlida, fet dissortadament molt habitual en aquell context.



Respecte l'artista, aquest retrat a l'oli va ser realitzat l'any 1912, un any important en la trajectòria de Torres García. Estava en ple període neoclàssic, després del gir que operà a la seva obra l'any 1901, sota la influència de l'obra de Puvis de Chavannes. Estem en ple Noucentisme, i aquell any 1912 li va ser encarregada la decoració del Saló Sant Jordi del Palau de la Generalitat de Catalunya per part de Prat de la Riba. L'any 1917 seria interromput per Puig i Cadafalch, fet que suposaria un daltabaix per a l'artista i, poc després, es produiria la seva marxa definitiva de Barcelona. També aquell any 1912 realitzaria una important exposició a les Galeries Dalmau, aleshores la referència absoluta en clau d'avantguarda a Barcelona.

Aquest retrat de Manolita Piña, per tant, aplega una sèrie de característiques tècniques i de context en clau catalana que el fan rellevant per a les col·leccions del Museu Nacional. El fet que sigui un retrat d'una dona artista i, a més una dona artista catalana, és una condició determinant per intentar la seva adquisició i exhibició a les sales d'Art Modern. El fet que el retrat sigui obra d'un artista de renom internacional, en aquest cas d'ascendència catalana com Torres García, també juga a favor de l'interès d'aquesta obra. El Museu Nacional té d'altres obres de Torres García, en tipologies molt diverses, però pocs retrats (un de Josep Pijoan, per exemple), i cap de la seva esposa. A més a més, aquesta adquisició contribuiria a la celebració dels 150 anys del naixement d'aquest artista (1874-2024), tan vinculat a Catalunya, on es formà com a artista i on es va desenvolupar una part important de la seva carrera artística, sense oblidar la seva ascendència familiar catalana. Per tots aquests motius recomanem l'adquisició de l'obra Retrat de Manolita Piña per a les col·leccions del Museu Nacional.

Atès l'interès de l'obra, es creu convenient adquirir-la per tal que passi a formar part del fons patrimonial de la Generalitat de Catalunya. L'adquisició compta amb l'informe favorable de la Junta de Qualificació, Valoració i Exportació de Béns del Patrimoni Cultural de Catalunya, així com el seu preu, que es pot considerar del tot raonable.