

# **COL·LECCIÓ NACIONAL D'ART CONTEMPORANI**

**(Adquisicions 2024 – Pla Integral de les Arts Visuals)**

**PROPOSTA DE LA COMISSIÓ PER A L'ADQUISICIÓ  
I LA PATRIMONIALITZACIÓ DE L'ART CONTEMPORANI**

**(MAIG 2024)**

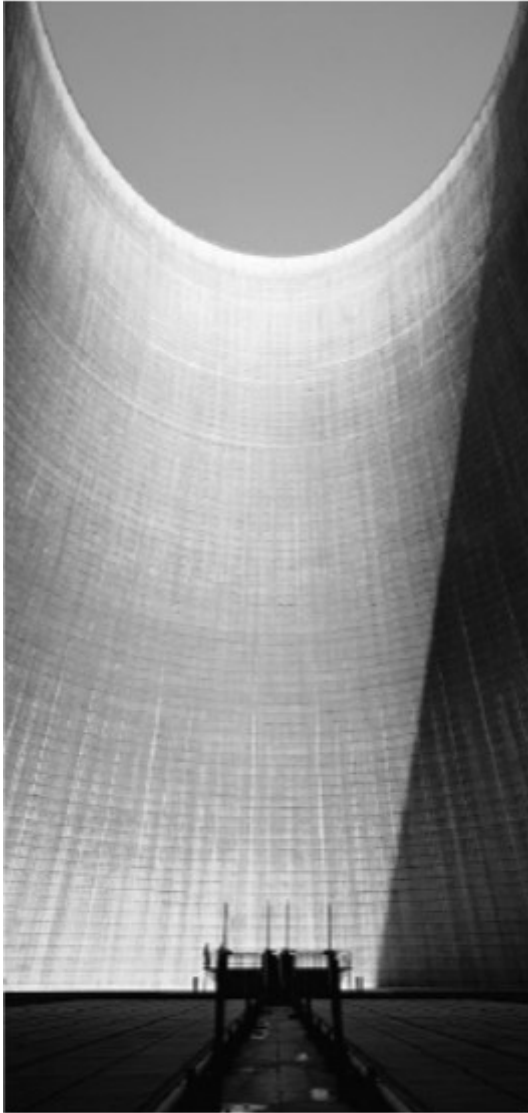
# JORDI BERNADÓ

Lleida, 1966

Jordi Bernadó entén la disciplina fotogràfica com una forma de coneixement. La seva ambició i rigor en desxifrar l'entorn ha transcendit en un cos de treball extens, personal i al mateix temps molt complex, contradictori i absurd; perill i, amb freqüència, ironia són elements fonamentals per interpretar la seva obra. Són obres rigoroses que exerceixen un enorme poder de fascinació sobre l'espectador.

Les seves fotografies han estat adquirides per importants col·leccions públiques i privades com la Fundació La Caixa, la Fundación Telefónica, la Biblioteca Nacional de França, el Deutsche Bank Collection, l'Artium, el MUSAC, la Fundació Vila Casas i el Banc Sabadell, d'entre altres. També s'han exhibit en nombroses exposicions individuals i col·lectives a Espanya i l'estranger: Artist Space, New York; Galerie VU, Paris; Galería Senda, Barcelona; Filter Space, Hamburg; Museo Civico Riva del Garda, a Itàlia; el Fòrum Internacional de Fotografia, Frankfurt i el Museu MAXXI, a Roma.

Ha publicat més de 20 llibres i ha rebut nombrosos premis i reconeixements.



Títol: **Ascó (WE 211.4)**

Any: 1999

Tècnica: Fotografia. Còpia "Giclée" monocromàtica

210 x 105 cm

S'adquireix a la Galeria Senda

Dipositari: Museu d'art modern de Tarragona

Preu: 8.500,00 € + 1.785,00 € (21% IVA) = 10.285,00 €

La xemeneia de la central nuclear d'Ascó corona les vistes d'aquest petit poble que, en comptes de ser reconegut pels seus encants o per compartir espai amb el riu Ebre, sempre ha estat condemnat a coexistir amb un gegant nuclear. En aquesta peça, Jordi Bernadó captura en un fotograma en blanc i negre l'interior de la xemeneia. La instantània ens obre els ulls sobre la urgència de preservar el nostre llegat a la Terra. Com un rellotge solar, on l'ombra va marcant les hores que passen, la forma cilíndrica de l'interior de la xemeneia es converteix en un compte enrere que ens fa reflexionar, allunyant-se de l'obvietat i l'alarmisme, sobre la manca sistemàtica de consciència ecològica en les societats modernes d'avui dia. La torre de refrigeració d'Ascó és el primer capítol d'un arxiu de llocs estranys, ambigus, atrapats entre dos estats de presència; una sort de grau zero de la mirada de Bernadó, mirada que, des dels seus inicis, desplega sobre els dilemes i interrogants del món contemporani.

# ANNA CARRERAS

Barcelona, 1979

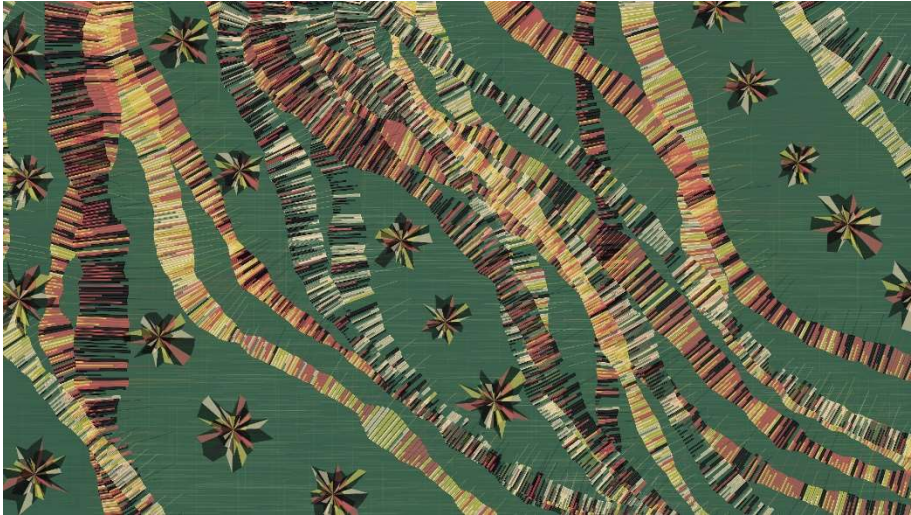
És una artista digital i programadora creativa interessada en l'experimentació de la comunicació interactiva centrant el seu treball en l'ús d'algoritmes generatius, codi creatiu i tecnologia interactiva com a mitjà de comunicació i generador d'experiències.

Li interessa la complexitat que es desprèn de petits comportaments senzills, allò complex que emergeix de l'equilibri entre l'ordre i el caos, tot generat de manera visual i sintetitzat en un algoritme que ho dibuixa des de zero, sense memòria, ni intel·ligència, ni aprenentatges. Intenta captar la diversitat i la riquesa de la complexitat treballant amb algoritmes visuals artesanals. S'inspira per a això en la natura, els comportaments socials i el paisatge Mediterrani i les tradicions.

Desenvolupa instal·lacions interactives per explorar noves narratives emergents animant el públic a participar i promovent la seva col·laboració. La interacció afegeix a l'experiència la diversitat del comportament humà, fomentant resultats més rics.

Anna Carreras té el Grau en Enginyeria de Telecomunicació per la Universitat Politècnica de Catalunya (UPC) i un Màster en Tecnologies Audiovisuales per la Universitat Pompeu Fabra (UPF). És doctora en Belles Arts a BAU Escola d'Art i Disseny, Universitat de Vic i Central de Catalunya, sobre art digital generatiu i complexitat. Imparteix classes de programació creativa i projectes audiovisuals en diverses escoles de disseny.

Ha exposat instal·lacions digitals i peces artístiques a galeria Ana Mas, Arts Santa Mònica, La Capella, Sónar Innovation Challenge 2016, MIRA festival d'Arts Visuals o Eufònic Sintètic, Biennal d'Art de Venècia, Llum Barcelona, Abandon Normal Devices de Liverpool, Mediala Prado Madrid, galeria Expanded Art Berlín, Art Basel Miami, galeria Cortesi Milano o galeria screensGuru Singapur, entre d'altres.



Títol: **Bancals**

Any: 2022

Tècnica: Animació generativa en format vídeo

Durada: 10' 33"

S'adquireix a l'artista

Dipositari: Morera. Museu d'Art Modern i Contemporani de Lleida

Preu: 7.000,00 € + 700,00 € (10% IVA) = 7.700,00 €

Anna Carreras centra la seva pràctica i investigació en els sistemes generatius i la interacció. Explora a escala audiovisual l'ordre i el caos en aquests sistemes, equilibri del qual emergeixen comportaments complexos. El seu interès és emprar algoritmes, codis i regles per crear visuals que plantegin llenguatges narratius o alimentin reflexions en l'audiència. S'inspira en records familiars arrelats en la cultura i el paisatge mediterrani per a traduir-los en imatges abstractes. El resultat són peces úniques i irrepetibles reconegudes internacionalment i capaces de crear sensacions molt diverses.

*Bancals* és una peça que construeix un sistema complex que creix i evoluciona, que s'inspira i parla dels imaginaris propis i dels paisatges personals de la franja del Matarranya: dibuixen i parlen de la terra, de bancals llaurats, de bancals sembrats, de bancals erms, de bancals en coscolls, de marges dels bancals, de bancals en herbassal, de bancals en ramats, de bancals buits, nets i treballats, de bancals en berrasses, de bancals en sarments. Construeix, en llenguatge màquina, un viatge apassionant de la terra al codi. L'obra que es presenta, animació generativa en format vídeo, ha estat exposada a la Galeria Ana Mas Project i ha format part del cicle expositiu "Miratges" de la programació de la Façana del Centre d'Art Lo Pati, d'Amposta.

Sens dubte, l'obra d'Anna Carreras reforçaria la incorporació de l'art digital generatiu a la Col·lecció Nacional d'Art Contemporani, la primera obra del qual va ser l'adquirida a una altra de les artistes representatives en aquest àmbit, com va ser Alba G. Corral. Creiem que *Bancals* és una obra representativa de la seva trajectòria i que ajudaria a completar la representació de l'art digital en la Col·lecció, en les seves diferents modalitats. En aquest cas, una pràctica artística, la de l'Anna Carreras, que se centra en l'art generatiu creat amb ordinador, el computer generated art (g-art), i, en concret, l'art generatiu creat amb codi de programació, que s'executa amb una mínima intervenció.

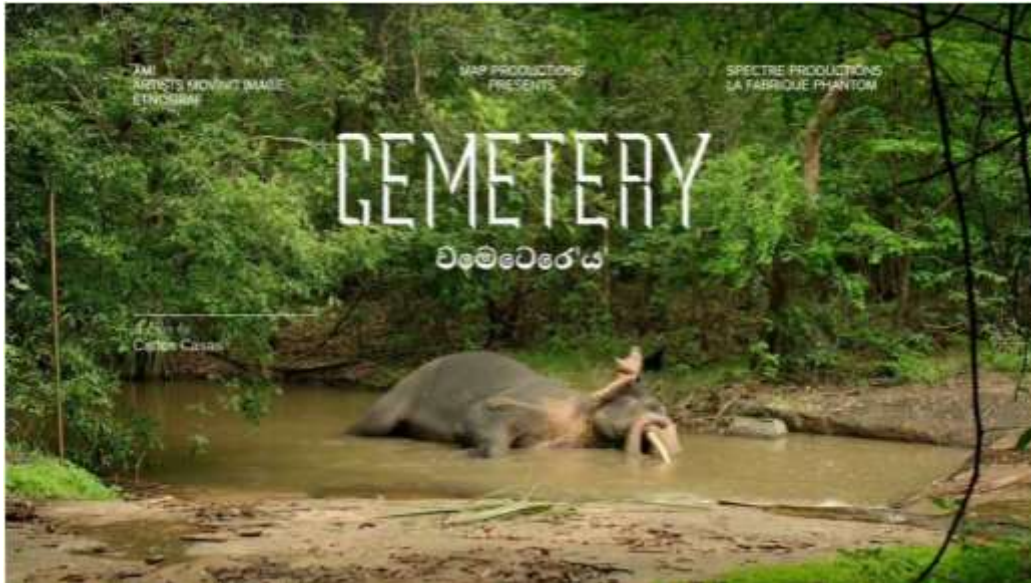
# CARLOS CASAS

Barcelona, 1974

És un artista, cineasta i professor que explora els límits de l'experiència visual contemporània. La seva pràctica abasta el cinema, el so i les arts visuals, combinant l'enfocament d'un antropòleg amb els objectius d'un artista visual. A través de les seves obres, documenta amb elegància i precisió els entorns i les persones que habiten en els racons més remots del nostre planeta. Casas va estudiar Belles arts, Cinema i Disseny entre Barcelona i Viena.

En 1998, va ser guardonat amb una residència artística a Fabrica, el Centre de Recerca Artística Benetton, i en 2022 va ser elegit com el seu director de programa.

Les obres de Casas han estat exposades en institucions artístiques i galeries de renom, com la Tate Modern a Londres, la Fundació Cartier, el Palais de Tòquio, el Centre Pompidou a París, La Triennale a Milà, el CCCB a Barcelona, el NTUCCA a Singapur, entre altres. Les seves pel·lícules han estat presentades i premiades en els festivals internacionals de cinema més importants. També ha participat en festivals de música com el Sónar a Barcelona i el NetmageFestival a Bolonya. A més, les seves instal·lacions s'han presentat en la Biennial de Bangkok, la Biennial de Shanghai i la Biennial d'Arquitectura de Venècia en 2021. El projecte "Bestiari" de Carlos Casas i Filipa Ramos ha estat seleccionat per representar a Catalunya en la Biennial de Venècia de 2024.



Títol: **Cemetery**

Any: 2019

Tècnica: vídeo, color

85 min.

S'adquireix a la Galeria Àngels Barcelona

Dipositari: MACBA

Preu: 12.000,00 € + 2.520,00 € (21% IVA) = 14.520,00 €

És una obra entre la ficció, el documental i l'experimentació visual, utilitza com a fil narratiu l'últim viatge d'un elefant cap a un mític cementiri a la jungla, mentre és assetjat per caçadors furtius. Aquest viatge, on el so produeix imatges més enllà de les que apareixen en pantalla, s'acaba convertint en l'aventura sensorial del mateix espectador, encarnat en l'experiència de l'elefant.

Una pel·lícula influenciada tant pel pensament místic budista i hinduista, com pels paisatges del cinema de Michael Snow, l'imaginari de la literatura, el cinema clàssic d'aventures o el dels documentals de ciència ficció.

# DORA GARCIA

Valladolid, 1965

Dora García viu i treballa entre Barcelona i Oslo. Actualment, exerceix com a docent a la Oslo National Academy of the Arts de Noruega. És reconeguda internacionalment pel seu treball conceptual i erudit. Escull i ordena el coneixement com un material per dret propi. Mitjançant una àmplia investigació documental, aprofundeix en temes complexos com la història de la ment irracional i subconscient, i forja vincles amb els grans noms de la literatura, com ara Walser, Artaud i Joyce.

La seva obra s'engloba en l'escriptura, el cinema, la instal·lació i la performance, ja que se centra al voltant d'històries que ella organitza i escenifica, evocant situacions pensades per captar el visitant i desencadenar experiències úniques i introspectives. El resultat d'aquest atlas multidisciplinari és un discurs altament conceptual i metafòric que aborda temes com la dimensió artística de la ficció, la marginalitat com a forma de resistència o les lògiques simbòliques que condicionen la nostra relació amb els espais i els productes culturals.

Ha format part de l'equip del PEI MACBA Barcelona (2015-2020) i ha estat professora convidada en institucions educatives com ENSBA Lyon, HEAD Ginebra i Le Fresnoy, Studio national des arts contemporains, França. Actualment és la comissària de Paul Klee Sommerakademie, Berna (2021-2022) i professora convidada a IUAV, Studi performativi e di genere/Laboratorio di performance, Venècia (2022). Entre 2012 i 2018 va ser codirectora (amb M. Villeneuve i A. Baudelot) de Les Laboratoires d'Aubervilliers de París. Va representar a Espanya a la Biennal de Venècia el 2011 i va participar a les edicions de 2013 i 2015 així com a DOCUMENTA (13) i en altres esdeveniments com Münster Sculpture Projects el 2007, 16a Bial de Sydney el 2008, 29a Biennal de São Paulo 2010 i a la 11a Bial de Gwangju 2016, Corea, entre moltes altres.

La seva obra s'ha presentat a Rose Art Museum (Boston), Museo Nacional Centro de Arte Reina Sofía (Madrid), Fondation d'Entreprise Hermes (Brussel·les), Power Plant Contemporary Art Gallery (Toronto), Fonderie Darling - Centre d'arts visuels (Montreal), Punkt Ø (Moss), Centre d'Arts Visuels (Montreal), FRAC Ile-de-France (París), Tate Modern (Londres), MNAM – Centre Georges-Pompidou (París), MUDAM (Luxemburgo), SMAK (Gant), MUSAC - Museo de Arte Contemporáneo de Castilla y León, MACBA - Museu d'Art Contemporani de Barcelona, Index Contemporary Art Foundation (Estocolm), Fundació La Caixa (Barcelona), Centro de Arte Dos de Mayo (Madrid), Tel Aviv Museum (Israel), MAC's- Musée des Arts Contemporains (Bossu), MOCAK (Cracòvia), Fondation d'entreprise Ricard (París), Villa Arson (Niza), Henry art Foundation (Seattle), MUHKA (Anvers), entre moltes altres institucions.

La seva obra forma part de prestigioses col·leccions internacionals com: Museo Nacional Centro de Arte Reina Sofía (Madrid), San Francisco MoMA, Centro Andaluz de Arte Contemporáneo (Sevilla), CNAP – Centre National d'Arts Plastiques (París), la Col·lecció d'Art Contemporani de la Caixa (Barcelona), Fundación ARCO (Madrid), De Bruyn Collection (Rotterdam), Flannan Browne Collection (Regne Unit), FRAC: Bourgogne / Franche- Comté / Ile-de-France Le Plateau / Languedoc-Rousillon / Lorraine, Henry Art Foundation (Seattle), Kadist Foundation (París/San Francisco), MACBA – Museu d'Art Contemporani de Barcelona, MUSAC – Museo de Arte Contemporáneo de Castilla y León, Artium – Centro-Museo Vasco de Arte Contemporáneo de Vitoria-Gasteiz (Àlaba), Patio Herreriano – Museo de Arte Contemporáneo Español (Valladolid).





**Títol: Arxiu publicacions d'artista**

Any: 1992-2023

Material imprès

Diferents formats

S'adquireix a la Galeria ProjecteSD

Dipositari: Morera. Museu d'Art Modern i Contemporani de Lleida

Pre: 4.520,00 € + 949,00 € (21% IVA) = 5.469,20 €

Es tracta d'una compilació de les monografies i de les publicacions de l'artista. Són un total de 42 edicions que permeten comprendre fàcilment el desenvolupament de la trajectòria de l'artista, observant les transformacions dels seus interessos tant en el continguts com en el procés de creació.

El llibre i el text no són simplement annexos o produccions perifèriques de l'obra expositiva, sinó que en moltes ocasions, ells mateixos, poden ser entesos com a obra. És a dir, també com a objectes expositius i artístics, com a part fonamental dins del seu relat i el seu procés d'investigació i producció. Els llibres formen part d'algunes instal·lacions i de les performances que ha portat a terme durant els últims anys, és a dir, han sigut material i element, part fonamental de l'execució de les obres. Alguns es poden considerar, exemples o fragments d'obres passades. El rastre o el vestigi que queda de l'execució d'una obra. Els salts conceptuals entre llenguatges i suports són rellevants dins la trajectòria de Dora García.

# EULÀLIA GRAU

Terrassa, 1946

Va iniciar estudis de Belles Arts a Barcelona, però els va abandonar per a estudiar cinema a la Sala Aixelà, amb professors com Pere Portabella i Alexandre Cirici, i a l'Escola Eina, on va conèixer a Albert Ràfols-Casamada i Josep Maria Carandell. A Milà treballa en l'estudi de disseny Olivetti. La major part del seu treball es va desenvolupar durant els anys setanta i principis dels vuitanta. Després d'una breu estada a Alemanya a mitjan dels vuitanta, es va traslladar al Japó i la Xina, on romandria fins a finals dels noranta, quan es va traslladar de nou a Barcelona i va reprendre la seva carrera artística. El 2013, el MACBA va presentar una exposició centrada en les seves obres més crítiques.

En la seva obra, Eulàlia Grau utilitza fotografies procedents dels mitjans de comunicació, que recontextualitza establint un diàleg entre elles, posant de manifest uns missatges socials molt crítics. A més de llenços emulsionats i serigrafies, també realitza cartells i insercions en llibres i revistes. En un intent d'escapar dels canals mediàtics artístics habituals, Eulàlia construeix la seva obra com un testimoniatge incòmode de la societat del seu temps. El seu treball documenta les febleses, contradiccions i perversitats del sistema capitalista, no sols en els mecanismes més obvis de perpetuació com la policia, l'exèrcit i les presons, sinó també en institucions més subtils com la família, les escoles i els mitjans de comunicació. Un dels seus temes d'interès és la crítica de gènere. A través d'ella denuncia la situació abusiva i desigual de les dones i qüestiona els estereotips femenins en les esferes pública i privada.

La mateixa Grau subratlla l'existència de matisos racials en unes certes ideologies feministes, especialment en el tracte discriminatori que s'observa entre individus que posseeixen determinats privilegis sociopolítics i econòmics. A través del seu art, s'esforça per llançar llum sobre la necessitat imperiosa que el feminisme lluiti contra el racisme, alineant-se amb moltes demandes contemporànies i posant l'accent en que el feminisme ha d'abastar intrínsecament una postura antiracista.



Títol: **Tumor (Etnografia)**

Any: 1972

Tècnica: Emulsió fotogràfica i anilines sobre tela

118 x 123,5 cm

S'adquireix a la Galeria Mayoral

Dipositari: Museu d'art de Cerdanyola

Preu: 33.058,00 € + 6.942 € (21% IVA) = 40.000,00 €

*“La dona, pel fet de tenir l' estatus de dona (senyora) en la societat, tenia com a rol ser mare. Es casaven amb menys de 20 anys, amb 25 ja es sospitava de la seva virginitat. Això ho deien uns noiets al telecadira de la Molina. Amb més de 25 anys es quedaven per vestir sants. A Terrassa, els diumenges n'hi havia un grupet que es passejaven amunt i avall. Era el tumor de la nostra societat” (Eulàlia Grau)*

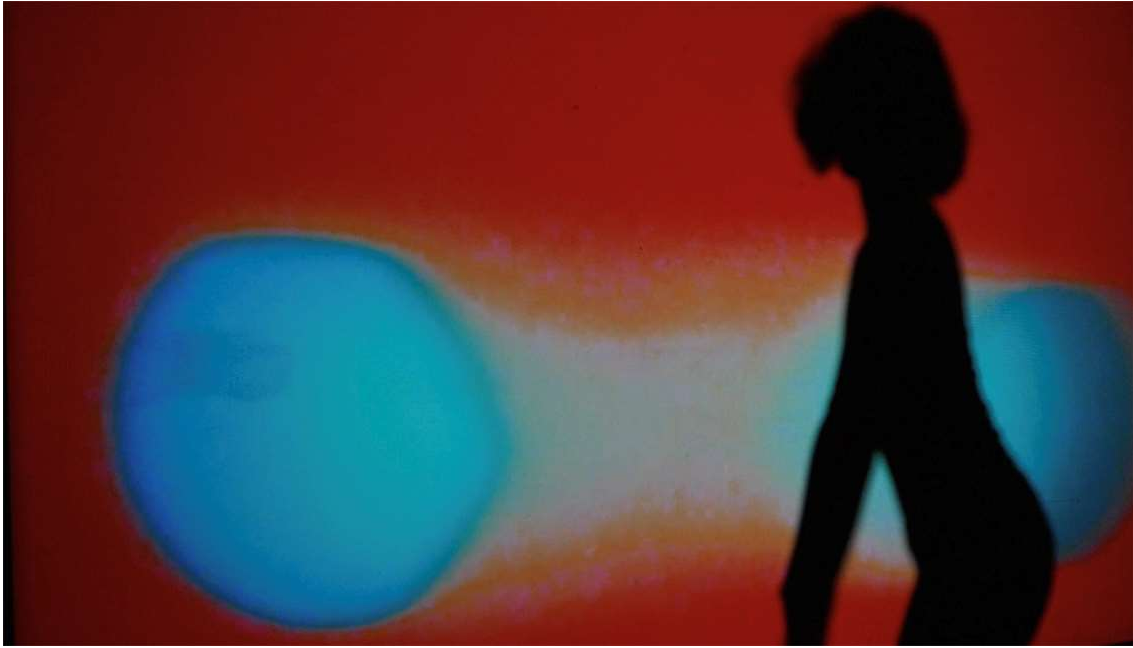
Eulàlia Grau exerceix un paper significatiu en un període crucial de transformació de la societat catalana i espanyola. El seu treball, que abasta des de la dècada de 1970, se centra en la defensa feminista i la crítica del sistema capitalista mitjançant l'exploració de les connexions entre el benestar, el consum i l'explotació. Una característica recurrent de la seva obra és la utilització de tècniques de collage o fotomuntatge per a qüestionar les normes socials en contextos quotidians i familiars.

# FRANCESCA LLOPIS

Barcelona, 1956

Artista visual especialitzada en pintura i videoart. Formada a l'escola EINA, la seva carrera s'inicià a la dècada de 1980 a Barcelona. Les seves obres giren al voltant dels seus viatges i la natura. Treballa la pintura, el dibuix i les videoinstal·lacions i al llarg de la seva carrera ha col·laborat amb altres artistes com Barbara Held i Robert Wyatt.

Ha exposat en diferents llocs del món amb la seva pintura i ha fet intervencions en l'espai públic amb estructures efímeres evocant forats orgànics o amb instal·lacions amb neó. Conserven la seva obra museus com el Museu Nacional d'Art de Catalunya, el Museu d'Art Contemporani de Barcelona, el Museu de Terrassa, el Museu d'Art de Sabadell o el Museu d'Art Modern de Tarragona. Actualment, desenvolupa la seva activitat entre Barcelona, el Japó i Corea.



Títol: **Millor sense aixopluc (temps que fuig)**

Any: 2021

Tècnica: vídeo art

Durada: 11' 16"

S'adquireix a l'artista

Dipositari: Museu d'Art de Cerdanyola

Preu: 6.000,00 € + 600,00 € (10% IVA) = 6.600,00 €

*Millor sense aixopluc* és una obra vídeogràfica que, per la seva proposta complexa amb la mirada contemporània de "la model", reivindica la posada en valor de la República a Catalunya representada en una escultura per la model Mercè Gallén que enriqueix la manca d'exponents d'aquesta figura en els nostres espais públics com a referents culturals. És un treball artístic i alhora de denúncia sobre una figura present en la nostra cultura que es manté silenciada. Va mostrar-se a l'exposició *De l'oblit a la revolta*, es va presentar al Museu d'Art de Cerdanyola i després va ser seleccionada per formar part del programa d'exposicions itinerants del Departament de Cultura de la Generalitat.

El vídeo es una eina moderna, propera al cinema, on l'expressió de les coses pren vida i ens permet enllaçar seqüències per fer un relat, que en aquest cas ens du a la reflexió de les conseqüències de la transformació amb un paisatge urbà d'una vida silenciada des de una mirada poètica, capaç de capturar la llum present d'un instant i fer-la constant. L'obra és, sens dubte, ben representativa del treball artístic de Francesca Llopis de reivindicació de la dona i de la seva potència creativa partint de la relectura crítica de figures emblemàtiques de la tradició artística com és el de la model. És per això que es proposa la compra de l'obra per a la Col·lecció Nacional d'Art Contemporani i es proposa que l'obra sigui dipositada al Museu d'Art de Cerdanyola.

# RASMUS NILAUSEN

Copenhagen (Dinamarca), 1980

És un pintor danès establert a Barcelona. Recentment ha format part del programa de residències de la Van Eyck Academie de Maastricht (Països Baixos). El seu interès per la pintura es basa en mitologies personals que reconfigura de manera nova en significats i narratives diferents, aplicant a vegades elements tipogràfics i textos en els llenços. Rasmus Nilausen va estudiar al Chelsea College of Art and Design de Londres i a la Facultat de Belles arts de Barcelona, on ara ensenya pintura.

La seva obra s'ha exposat internacionalment en galeries i fires d'art, així com en institucions com el ICA-Institut d'Art Contemporani de Londres i en Tranen i OVERGADEN de Copenhagen, La Capella, la Fundació Antoni Tàpies i la Fundació Suñol de Barcelona.

Dels seus projectes destaquen el 2023 Deep Frieze (amb Bernat Daviu), Torreloft, Copenhagen, Dinamarca; el 2022 Paseo y Paisaje, Nogueras Blanchard, Barcelona; WATCHWORDS, L21, Palma de Mallorca; Rasmus Nilausen & Bernd Oppl, Stereo Exchange, Copenhagen, Dinamarca; el 2020 Ideas fijas, Paredes sueltas (amb Sebastián Cabrera), Crisis Galería, Lima, Perú; el 2019 Bluetooth, Overgaden. Institute of Contemporary Art, Copenhagen, Dinamarca; Eye Dialect, Team (gallery, inc.), New York, NY, USA; Different From Words, Christian Andersen, Copenhagen, Dinamarca; el 2018 Idiolect, not to be confused with Eye-Dialect, garcía | galería, Madrid; Three-Sided-Coin, Plat, Amsterdam, Països Baixos; el 2015 The Looks. The Lux, Galeria Estrany-de la Mota, Barcelona; Vera Icon (amb Pere Llobera) comissariada per Latitudes per al Barcelona Gallery Weekend; el 2014 Salvatore, Tranen, Copenhagen, Dinamarca; Read the Image, garcía | galería, Madrid; Parergon, comissariada per Frederic Montornès, Fundació Suñol, Barcelona; el 2013 Still, garcía | galería, Madrid, i el 2012 Sisyphus, Rhopography and a Headless Chicken, La Capella, Barcelona; The Beautiful Perversion, Galerie Sturm, Nuremberg, Alemanya i [Rhops], sis galeria, Sabadell.



**Títol: Teatre dels Dubtes. Primera fila: Set deïtats planetàries**

Any: 2021

Tècnica: Oli sobre lli

7 pintures de 60 x 50 cm c/u

S'adquireix a la Galeria Ethall

Dipositari: MACBA, Museu d'Art Contemporani de Barcelona

Preu: 24.000,00 € + 5.040,00 € (21% IVA) = 29.040,00 €

Aquest conjunt de set pintures es va dissenyar i realitzar a partir de les notes de Giulio Camillo. Juntament constitueixen la primera fila del projecte anomenat *Teatre dels Dubtes*, que Rasmus Nilausen va realitzar per a l'exposició *Notes per a un incendi dels ulls* en el MACBA el 2021. Si en el teatre clàssic la primera fila era la zona reservada a la noblesa, en aquest cas s'assigna als déus que donen nom als set dies de la setmana, encara que desordenats per a adaptar-se al sistema original que va dissenyar Camillo.

El políptic està format pels set fragments d'una composició que podria entendre's com una espècie de tauleta de nit. La composició de cada peça es repeteix de manera que s'intueix una natura morta clàssica o, potser, segons com es mira, un paisatge surrealista. De tota manera, resulta ser una superfície on els déus romans puguin deixar la seva parafernàlia divina durant el descans.

La sèrie destaca de la resta de la constel·lació teatral pel seu caràcter al·legòric. Neix de la curiositat i admiració de l'artista per l'estructura utòpica original, ja desapareguda, i els sistemes inventats per ordenar el món segons categories.

El conjunt és el germen del projecte que es va presentar en el MACBA per albergar en si mateix tot el sentit de la instal·lació "Teatre dels Dubtes". És per tant un conjunt que representa a la perfecció la pràctica d'aquest artista tan significatiu del context de la ciutat.

# MARCO NORIS

Bérgamo (Itàlia), 1971

És un artista italià que viu i treballa a Barcelona. Dibuint i pintor en essència, Noris ha passat pel món del videoart, del net-art i de la fotografia abans de restablir i enfocar la seva pràctica artística en l'àmbit de la pintura. Noris està treballant temes com la ruïnes i la memòria històrica, buscant en el passat les claus per entendre el present i albirar el futur. L'obra de Marco Noris es caracteritza per la seva força i intensitat dramàtica. Fosses comunes, violadors apallissats, accidents, deixalles i abocadors; víctimes policials, efigies esfondrades, pròfugs i mutants..., la seva obra és un promptuari de l'enfonsament, un compendi de ruïnes materials i morals. En aquest context ha desenvolupat el seu treball sobre refugiats i exiliats, un projecte que va néixer de les restes d'un antic camp de concentració i que parla d'absència, de memòria i d'oblit i de l'anihilament de l'ésser humà, de la seva identitat i dels seus valors.

La seva recerca l'ha portat a aprofundir i experimentar la seva relació amb el territori a través de l'acció de caminar com a pràctica artística i com a eina per a la recerca dels fenòmens de construcció identitària del territori, amb projectes com *A la frontera* (2017, Barcelona Producció / La Capella), *L'Entrega, acte I* (2018, La Panera de Lleida amb el CAN de Farrera), *Lloc, lluny, llar* (2020/2021, Nau Còclea i el més recent *Sequera* (2022/2023, Institut d'Estudis Ilerdencs).

Noris és un dels fundadors del Centre de Creació La Escocesa. Des de 2015 fins a 2017 va ser artista resident a Hangar (Centre de Producció d'Arts Visuals, Barcelona).





Títol: **Sequera**

Any: 2023

Tècnica: mixta (pintura vinílica, guaix acrílica, tinta xinesa i nogalina)

27 peces de 150 x 100 cm c/u + 1 peça de 450 x 150 cm

S'adquireix a l'artista

Dipositari: Morera. Museu d'Art Modern i Contemporani de Lleida

Preu: 23.000,00 € + 2.300,00 € (10% IVA) = 25.300,00 €

L'artista va dur a terme una travessa caminant cap a la Cerdanya francesa. Va durar 44 dies, 750 km i va creuar 4 províncies i 9 comarques diferents, 8 d'elles catalanes. Sequera és un projecte artístic sobre el temps i la memòria, que va començar amb un acte simbòlic: recollir aigua a la desembocadura de l'Ebre i caminar riu amunt per retornar-la a la font del Segre, principal afluent de l'Ebre. La travessa va ser la primera part del projecte *Sequera*, produït per l'Institut d'Estudis Ilerdencs. La segona part del projecte va consistir en una exposició, acompanyada d'una publicació de 90 pàgines que inclou reproducció d'obres, textos poètics i informació històrica. La tercera part del projecte és un recorregut hipertextual interactiu en permanent elaboració, que reuneix textos poètics i material multimèdia de caràcter històric, geogràfic i biogràfic.

Els mapes cartogràfics han estat concebuts per representar el recorregut de la travessia. En el panorama artístic contemporani que privilegia la centralitat de la metròpoli o el discurs polític global, aquest projecte té un valor especial perquè posa al primer pla el territori català i la seva llengua, valoritzant-lo en la seva identitat geogràfica i cultural. La memòria històrica s'entrellaça de manera indissoluble amb el territori, on el passat que no es tanca està acompanyat per les ferides del present. Això es reflecteix en els mapes de *Sequera*, on els llocs de la memòria es destaquen, així com la gran quantitat d'incendis que van afectar el país l'any 2022 i que els caminants van presenciar personalment.

# GERARD ORTÍN

Barcelona, 1988

Gerard Ortín Castellví és artista, cineasta i investigador. És llicenciat en Belles Arts per la Universitat de Barcelona, MFA al Sandberg Instituut d'Àmsterdam i MA Artists' Film and Moving Image a Goldsmiths University of London, on actualment cursa un doctorat. És tutor del MFA de Documental Creatiu a UCL, i ha sigut tutor durant dos anys al MA Art and Ecology de Goldsmiths. Ha exposat a Whitechapel Gallery (Londres), Fundació Joan Miró (Barcelona), Tabakalera (Donostia), Stedelijk Museum Bureau of Amsterdam, Office for Contemporary Art (Oslo). Els seus treballs s'han projectat a llocs com Centre Georges Pompidou (Paris), LUX (Londres), o l'Anthology Film Archives (Nova York), i en festivals com Visions du Réel (Nyon), Open City Film Festival (London), Cinéma du Réel (Paris), KVIFF (Karlovy Vary), HKIFF (Hong Kong) i Berlinale (Berlin). Va participar en el Pavelló Espanyol de la Biennal d'Arquitectura de Venècia 2023.

Ha treballat amb la Galeria Estrany-De la Mota a Barcelona i sovint col·labora amb la cooperativa de cineastes i artistes Tractora, així com amb la productora Pirenaika. A obres com Perrolobo (2017) tracta la relació animal-natura i mostra una realitat en procés de canvi on parlar de domesticació és tan inoportú com parlar de puresa o d'estat natural.



Títol: ***Agrilogistics***

Any: 2022

Vídeo Digital. 16:9. Color, So 5.1 i estèreo. Edició 2/5 + 1 còpia artista

Durada: 21'

S'adquireix a l'artista

Dipositari: MACBA, Museu d'Art Contemporani de Barcelona

Preu: 9.000,00 € (exempt d'IVA) = 9.000,00 €

Es proposa la compra de la segona part d'una trilogia de vídeo en torn a les Tecnologies i Ecologies dels Sistemes Alimentaris: *Agrilogistics* (2022). En un context d'accelerades transformacions ecològiques, amb crisis alimentàries a nivell global, cal repensar les formes de producció, distribució i consum de menjar. Aquesta trilogia audiovisual explora, a través de la imatge en moviment, les relacions de coproducció entre règims agroalimentaris i règims estètics, mitjançant una aproximació crítica a la implementació de solucions tecnocientífiques.

L'obra ens apropa a les recents transformacions tecnològiques de l'agricultura industrial contemporània. Bulbs de tulipes, esqueixos de crisantems, o cultius de tomàquets són processats mitjançant càmeres i algorismes que en regulen el creixement. De dia, l'hivernacle es converteix en un dispositiu cinemàtic, un plató automatitzat per a la producció en massa de flors i vegetals. De nit, la fàbrica s'atura: exterior i interior es confonen en un espai oníric on plantes, animals i màquines formen un nou entramat eco-tecnològic. Realitzada originalment en el marc d'una exposició individual a La Capella (BCN Producció), des de llavors, ha tingut una àmplia circulació tant en el context d'art contemporani com en festivals de cinema. Recentment, la primera edició de la peça ha estat adquirida pel Rijksmuseum, per entrar a formar part de la Col·lecció Nacional d'Art Holandesa. No hi ha dubte que la trilogia de vídeo entorn de les tecnologies i ecologies del sistema alimentari és una aportació de primer ordre respecte a la relació entre, art, consum i sistemes d'alimentació. És per això que es proposa la compra d'*Agrilogistics* (2022) per a la Col·lecció Nacional d'Art Contemporani per dipositar-la al MACBA.

# **ALBERTO PERAL**

Santurtzi (Bizkaia), 1966

Alberto Peral García, nascut en Santurtzi (Bizkaia) en 1966, és llicenciat en Belles arts per la Universitat del País Basc. Va continuar la seva educació realitzant diversos cursos en Arteleku sota la direcció d'Ángel Bados, destacant-se com a part d'una generació d'artistes bascos que van emergir a principis dels anys 90, inspirats per aquest històric centre d'art. Posteriorment, va ser becat per l'Acadèmia d'Espanya a Roma (1993-94) i es va traslladar a Barcelona, on actualment resideix i treballa.

El 2009, amb l'objectiu de donar visibilitat a artistes i projectes nous i emergents, va fundar HALFHOUSE al costat de Sinéad Spelman. Es tracta d'un espai sense ànim de lucre que segueix en funcionament fins a l'actualitat, on es realitzen exposicions individuals d'artistes nacionals i internacionals, tallers, conferències i residències d'artistes.

El treball de Peral ha estat exposat en centres d'art com el Reina Sofia, el Irish Museum of Modern Art a Dublín i el Hamburger Bahnhof a Berlín. A més, ha estat convidat a parlar sobre la seva obra en la Tate Modern de Londres. Les seves creacions formen part de destacades col·leccions d'art contemporani espanyol, com les del Reina Sofia, Museu de Belles arts de Bilbao, Banc d'Espanya, Artium, La Caixa, Banc Sabadell, el Centre d'Art Alcobendas, la Fundació Botí o el Museu d'Art Contemporani Helga d'Alvear, entre altres.



Títol:	<b>Ángulo</b>	<b>Cilindro abierto</b>	<b>Cilindro hueco</b>
Any:	2021	2021	2021
Tècnica:	Llautó	Alumini	Ceràmica
Mides:	150 x 8 x 150 cm	50 x 27 x 27 cm	40 x 40 x 20 cm

S'adquireix a la Galeria Alegria

Dipositari: MACBA, Museu d'Art Contemporani de Barcelona

Preu: 35.000,00 € + 7.350,00 € (21% IVA) = 42.350,00 €

La seva obra se centra en una recerca formal que busca ampliar el camp de l'escultura, proposant una expressió que sorgeix del diàleg entre les formes i l'espai que les alberga. Els seus projectes s'adapten a cada entorn específic en el qual es presenten. Al llarg dels anys, el seu interès per l'exploració formal l'ha portat a treballar en una àmplia varietat de mitjans (escultura, dibuix, fotografia, instal·lació i vídeo) i materials (pedra, formigó, alumini, llautó, vidre, ceràmica, acer, entre altres), mantenint un esperit de síntesi i essència formal. La circularitat, la rotació, la simetria i la mescla de materials naturals i manufacturats són elements fonamentals en la seva poètica de les formes. Peral recorre a figures geomètriques simples i pures, com el cilindre, l'esfera, el triangle o el quadrat, que percep com a elements d'un vocabulari formal. Aquestes formes són tallades, dividides, reconstruïdes i integrades en parets, juxtaposades entre si amb encaixos perfectes, creant combinacions inusuals que es presenten des de diferents perspectives i escales, i amb diversos materials. Els seus objectes i instal·lacions, en aparença simples, amaguen mecanismes de precisió i complexos sistemes constructius que conviden a l'observador a explorar un territori de significats multiplicats i jocs visuals. Aquesta interacció poètica entre les formes més simples i essencials, juntament amb el poder simbòlic de les seves infinites combinacions i instal·lacions possibles, defineix la seva pràctica artística.

# PEREJAUME

Sant Pol de Mar, 1957

Des de mitjans dels anys setanta, Perejaume ha vinculat aspectes genuïnament locals de la cultura catalana amb fenòmens globals. L'absoluta desconexió entre aquests dos punts ha portat sovint a una nova mena d'exotisme i d'alienació, creant una tensió que desafia els fàcils discursos globals. Tanmateix, els intents creatius de l'artista d'unir posicions culturals, històriques i geogràfiques ha donat com a resultat algunes de les seves obres més aconseguïdes. Per mitjà d'aquest procediment d'unir espais allunyats, situacions polítiques no paral·leles i fets històrics difícilment simultanis, Perejaume obté un contínuum estètic. En aquest sentit, allà on hi ha trencament i dislocació, una mena d'entropia reajusta fragments fins aleshores desconnectats. Més que una constant imatge del món, el que emergeix és una activitat geopolítica.

La pràctica de Perejaume, en efecte, està centrada en la pintura i en la literatura, mitjans que afavoreixen la relació dialèctica i que produeixen l'efecte d'il·lustracions. El recorregut per molts dels seus llibres segueix processos històrics heterodoxos i moltes de les seves obres pictòriques descriuen un text. Això és precisament el que permet a Perejaume una mena de pàtina segle divuit, sense que pugui ser considerada una simple apropiació o una obsessió pel classicisme.

En definitiva, l'obra de Perejaume tracta sistemàticament l'estatut de representació i la seva dissolució. Les condicions sonores i atmosfèriques desperten el seu interès pel que fa a la seva mobilitat implícita i a la seva alteritat substancial, especialment quan aquestes se situen contra el fons de representacions canòniques de la natura, emmarcades amb paisatges visuals. En general, la seva obra implica una deconstrucció geològica de la pintura com espai legitimador de la Història en la cultura occidental, com si hom pogués llegir a través dels diferents estrats de la pintura, capa a capa.

Al llarg de la seva trajectòria, l'artista ha elaborat una sèrie de mètodes que li permeten alliberar-se del pes de la veu de l'autor. Definit amb neologismes com oïisme (paisatge percebut mitjançant el sentit de l'oïda), pessebrisme (alguna cosa vista dins d'altra cosa), despintura (una pintura ja feta), etc. Aquests mètodes vehiculen una suposada representació no mediatitzada dels fenòmens naturals i llencen una veu pròpia, una veu no necessàriament originada en l'autor sinó conseqüència d'una calculada fricció entre elements naturals i culturals. Així, objectes tradicionals de representació esdevenen de sobte subjectes animats de l'obra de Perejaume.

(Text de Carles Guerra)



Títol: **Motllura**

Any: 2003

Tècnica: Fotografia, tríptic, ed. 3/3.

Dues fotografies de 124 x 163 cm i una de 39 x 200 cm

S'adquireix a la Galeria Nogueras Blanchard

Dipositari: Museu de Valls

Preu: 25.500,00 € + 5.355,00 € (21% IVA) = 30.855,00 €

L'obra mostra una sèrie d'imatges de l'acció de daurar amb pa d'or una superfície de roca copiant la forma d'una congesta de més amunt. L'acció es va fer a Sierra Nevada (Loma del Tío Papeles).

La contracció de les distàncies, a més a més d'un fenomen modern que és el resultat de la creixent mobilitat característica del món capitalista, també es pot veure com l'efecte de la metàfora. En aquest sentit, Perejaume ha utilitzat sovint en la seva obra les metàfores espacials per acostar punts geogràfics i culturals distants entre si. Amb accions com la que es recull a les fotografies de Motllura, l'artista ha qüestionat la localització extrema de l'art en tallers, galeries, col·leccions i museus. D'altra banda, l'acció, acurada, científica, però també poètica que es mostra a Motllura, des de la seva absurda funcionalitat, comporta en sí mateixa una estratègia que l'acosta al binomi art-naturalesa que tampoc està exempta d'ironia.

En paraules de Carles Guerra: "en els seus treballs, tot pot convertir-se en muntanya. Fins i tot les qüestions d'ordre cultural sembla que quedin absorbides per les d'ordre natural". En aquesta obra, en canvi, la natura és convertida en obra d'art.



Títol: **Surar**

Any: 2009

Tècnica: Videoinstal·lació. HDV. Color. Estèreo. Projectió en pantalla paret.

Edició de 3

9m 50s

S'adquireix a la Galeria Nogueras Blanchard

Dipositari: Fundació Palau

Preu: 15.300,00 € + 3.213,00 € (21% IVA) = 18.513,00 €

El paisatge és un tema recurrent que analitza i explora la seva obra, reprenent i reavaluant la presència que ha tingut bàsicament en la producció literària i pictòrica. A través d'aquesta aproximació, la relació amb el paisatge s'examina des de diversos punts de vista no exempts d'ironia. Punts de vista que prenen forma a través de la pintura, l'escultura, la fotografia, la instal·lació, el vídeo o la mateixa intervenció en l'entorn natural.

Per en Perejaume l'home forma part del paisatge, no és aliè a ell, és un agent més en la seva conformació i evolució, com si s'hagués accelerat el temps geològic.

“Surar és una paraula catalana que fa referència al verb "surar" i remet al substantiu "suro". L'obra és una narració lineal sobre la retirada d'una alzina surera d'un bosc i el seu transport ritual a peu fins a la riba mediterrània, des d'on es llança al mar. L'arbre va a la deriva sense rumb, com una ampolla amb un missatge del qual mai sabrem el destinatari. Surar resumeix moltes de les ambicions que han impulsat Perejaume des del primer moment. Influenciat des del principi pel conceptualisme lúdic i poètic de Joan Brossa, una de les figures més captivadores de la cultura espanyola del segle XX, va adoptar la llengua com a arma mentre en dissimulava la sequedat amb el seu domini de la visualitat. Perejaume aviat va voler reconèixer la autenticitat de les imatges produïdes per la natura. Volia trobar la bretxa entre els seus ritmes interns fonamentals i els que es deriven culturalment”. (Text de Javier Hontoria)



# MÒNICA PLANES

Barcelona, 1992

Mònica Planes tracta la relació del cos amb les estructures arquitectòniques, la relació —ja sigui física com a mental— que s'estableix amb els espais que ocupem. De fet, pensa l'escultura com la materialització d'aquesta relació, com la fusió del cos amb l'estructura arquitectònica.

Ha presentat el seu treball individualment en la Gelateria Sogni di Giaccio, Bologna, en el centre d'art Can Felipa (2020) el Nivell Zero de la Fundació Suñol (2017), en la galeria àngels barcelona (2020-2017) i en la Fundació Arranz-Bravo (2018) . Ha participat en la *mostrémoos* col·lectiva “*Remedios: donde podría crecer una nueva tierra*” al TBA21, Centro de Creación Contemporánea de Andalucía i a la exposició “*Lo que pesa una cabeza*”, TEA (Tenerife), *Generaciones 2023*, La Casa Encendida, Madrid.

Durant els últims anys ha rebut la beca de la Fundació Banc Santander d'escultura (2021) i ha estat seleccionada per el Premi d'Escultura de la Fundació Vila Casas 2021, el Premi Miquel Casablanca (2020), i la Biennial d'Art Ciutat d'Ampostà BIAM(2020). Fundació Banc Santander Felícia Fuster 2016, Han Nefkens – Postgraduats UB (2016), Fundació Guasch Coranty (2017), o Ajudes Injuve per a la Creació Jove (2018-2019). Actualment és resident a la Acadèmia de Roma.



Títol: **Boques** (conjunt escultòric de 3 obres)

Any: 2021

Tècnica: Instal·lació. Morter de ciment armat i barres de ferro

50x25x25 cm (braços i cames) / 25x25x25 cm (mans i cames) / 40x40x30 cm (mans i cames) i 4,50 cm barres de metall

Títol: **Coberta oberta**

Any: 2021

Tècnica: Morter de ciment armat i barra de ferro

120x20x50 cm

S'adquireix a la Galeria Àngels Barcelona

Dipositari: MACBA, Museu d'Art Contemporani de Barcelona

Preu: 13.500,00 € + 2.835,00 € (21% IVA) = 16.335,00 €

Aquest treball es va presentar per primer cop a l'entorn natural dels Clots de Sant Julià a l'Empordà, una pedrera ibèrica de la qual es va extreure el material per produir una de les primeres ciutats ibèriques de la zona. Aquest treball ha resultat un punt d'inflexió en la seva recerca al voltant de la relació del cos amb les estructures arquitectòniques, la relació —ja sigui física com a mental— que s'estableix amb els espais que ocupem. Les escultures són de formigó armat, el material que conforma gran part de les nostres ciutats, i la seva forma és el resultat del moviment d'obrir i fer l'espai que va donar origen a la pedrera, d'aquesta manera es proposa un diàleg entre passat i present, ple i buit, dins i fora. El procés de treball inclou dues fases. La primera fase és performativa i consisteix a definir uns moviments en el cos que després, a la segona fase escultòrica, es fixen en i amb el material. D'aquesta manera, la potencialitat de l'escultura resideix en el cos, fent que la seva importància no finalitzi en la seva materialització. A Boques, a partir d'un enclavament carregat d'història, Mònica Planes indaga la relació entre la presència humana i el seu impacte físic sobre el territori, l'arquitectura i els entorns naturals.

# STELLA RAHOLA

Barcelona, 1980

Stella Rahola Matutes va estudiar arquitectura a l'ETSAB (UPC) de Barcelona i és màster en projectes també per l'ETSAB (2011) i Belles Arts (MFA) per la Goldsmiths University de Londres (2019). L'arquitectura li proporciona interès per l'espai, la construcció i la capacitat material per transformar-se. La seva pràctica aborda la creació de llocs i encontres situacionals espacials, mitjançant peces instal·latives i escultòriques que rescaten artesanies i tècniques en desús. L'ús continuat de vidre borosilicat permea entre el treball manual i la ciència, implicant-se en altres coses i espècies. Els parentius que emergeixen d'aquestes associacions discorren per les forces i afectivitats, obrint possibilitats a formes de convivència que impliquin una contingència sostenible.

Ha exposat nacional e internacionalment. Entre les seves darreres exposicions: *La Biblioteca*, Dilalica (Barcelona, 2023), *intercanvis*, Dilalica (Barcelona, 2023), *Apunts per un incendi dels ulls*, MACBA (Barcelona, 2021), *Beautiful Failures*, Pavelló Mies van der Rohe (Barcelona, 2021), *Teoria de la Alegria*, MACE (Ibiza, 2020), LA Contemporary Art Fair amb la galeria Union Pacific (Los Angeles, 2019), *Politics of Translation*, The Stone Gallery (London 2019), Deptford X (London, 2018), Tulca Festival of Visual Arts (Galway, 2018). Darrerament ha rebut el premi Bienal d'Arts Visuals Ricard Camí (2022), l'A-FAD al reconeixement de la seva trajectòria (2021) i el Premi d'Escultura de la Fundació Vila Casas (2021). És docent del MEATS (Master in Ephemeral and Temporary Spaces) a l'escola Elisava de Barcelona.



Títol: **La Biblioteca**

Any: 2023

Instal·lació. Peces de vidre borosilicat

2 x 12,4 m

S'adquireix a la Galeria Dilalica

Dipositari: MACBA, Museu d'Art Contemporani de Barcelona

Preu: 21.250,00 € + 4.462,50 € (21% IVA) = 25.712,50 €

Des de fa anys, treballa amb borosilicat com a matèria principal de les seves instal·lacions i escultures. Ha establert una relació de col·laboració amb diversos tallers de bufadors de vidre, i en la seva metodologia de treball, la cerca de material suposa el començament del procés creatiu. Visita periòdicament tallers amb els quals ha establert una relació de caràcter gairebé simbiòtic: ella obté material per a les seves instal·lacions —peces trencades durant la producció accidents, objectes descartats, intents fallits o simplement els residus—, i ells es desfan d'unes deixalles. S'interessa en la relació de l'artesà —més que no pas la de l'artista— amb la matèria.

Concep *La Biblioteca* com una oportunitat per mostrar el material amb el qual treballa des de diferents perspectives, així com la seva manera de catalogar-lo i indexar-lo. Totes les catifes estan fetes de trama i ordidura. L'ordidura és el que li proporciona estructura. Els serrells que queden als extrems de les catifes ens mostren aquesta estructura. La trama, en canvi, és lliure. És el que li confereix el disseny. Un extrem de la catifa es compon de varetes, provetes i altres peces de laboratori en al·lusió al coneixement científic, i l'altre el formen les canyes, les barres de vidre que es fan servir per treballar el material quan s'estira i es bufa, en referència al coneixement manual. El cosit i el descosit és, més que un mer pas en el muntatge de la instal·lació, l'etapa final de la creació. La Stella ha de decidir la disposició de les peces en famílies morfològiques, fer i desfer composicions fins a trobar la trama exacta de *La Biblioteca*.

# MÒNICA RIKIC

Barcelona, 1986

És una artista electrònica i programadora creativa, llicenciada en Belles Arts (UB). Màster en Arts Digitals (UPF). Màster en Filosofia Contemporània (UOC). Estudiant doctorat Network and Information Technologies (UOC).

Amb els seus projectes, ha participat en diferents festivals arreu del món com l'Ars Electronica a Linz, la Creative Tech Week a Nova York, el Robotronica a Austràlia o el FILE a Brasil, entre d'altres, i ha exposat en institucions locals com el CCCB, Arts Santa Mònica, La Capella o el Disseny Hub.

Ha estat guardonada amb el Premi Nacional de Cultura de Catalunya 2021, així com en el Japan Media Arts, l'AMAZE Berlin, el Concurs d'Instruments Musicals Margaret Guthman a Atlanta i amb una beca BBVA Foundation Leonardo. Ha participat en residències artístiques a Technoculture, Arts and Games a Montreal, amb una beca EMAP a QUT (Austràlia) i Hexagram (Montreal), Medialab Prado a Madrid, Platohedro a Medellín i Etopia a Zaragoza, com a part del programa European ARTificial Intelligence Lab.

L'interès general de la producció artística de Mònica Rikić rau en el desenvolupament de tecnologies alternatives a través de la programació creativa i l'electrònica. Les seves propostes fusionen tecnologia i filosofia a través de l'art, creant artefactes tecnològics allunyats de la necessitat de funcionalitat o productivitat, simplement per construir dispositius crítics que estimulin el pensament i la discussió col·lectiva.

Formalment, la seva pràctica es basa en la producció d'objectes electrònics artesanals i robots que representen diferents conceptes del seu àmbit d'investigació, presentant-se com a dispositius teatrals. Amb aquests dispositius, vol oferir experiències que proposin maneres alternatives de pensar sobre tecnologies, robòtica i el hardware. Mitjançant aquest procés, les seves obres tenen com a objectiu qüestionar i il·lustrar com la recerca artística és una manera vàlida de repensar i col·laborar en l'avanç del coneixement tecnocientífic, oferint noves perspectives i generant camins d'exploració desconeguts.



Títol: **Psychoflage**

Any: 2024

Tècnica: Instal·lació interactiva multisensorial

Mides variables

S'adquireix a l'artista

Dipositari: MORERA, Museu d'Art Modern i Contemporani de Lleida

Preu: 19.000,00 € + 1.900,00 € (10% IVA) = 20.900,00 €

L'obra proposa una manera alternativa de connectar-nos amb les tecnologies cognitives (o intel·ligents). En comptes de presentar un imaginari dominat per les metàfores de productivitat, velocitat i competència als que normalment estan associades aquestes tecnologies, la peça ens convida a apropar-nos d'una forma tranquil·la i relaxada, oferint una experiència propera a l'espiritualitat. L'efecte tranquil i de respiració que ofereixen els mòduls, fan referència a les activitats de meditació i relaxació.

A partir de la seva fesomia bàsica, el seu codi i desenvolupament autònom emergent, els dispositius simulen, mitjançant comportaments físicodigitals, processos que conviden a identificar-los com a organismes sensibles. La mateixa estructura algorítmica i mecànica de l'objecte artístic s'ofereix al públic com un dispositiu dramàtic que exerceix el paper d'expressar la seva pròpia forma d'existir.

*“En relació amb la meva pràctica artística, la proposta neix amb la intenció de proposar, des de l'art i el pensament crític, enfocaments alternatius als futurs de les tecnologies. A diferència d'altres propostes que treballen en la intersecció entre la IA i l'art — generalment centrades en les possibilitats creatives de les màquines—, aquest projecte se centra a qüestionar, investigar i experimentar sobre les característiques que han de reunir els sistemes cognitius artificials per ser considerats organismes existents i sensibles”. (Mònica Rikic)*

# JOSEP ROYO

Barcelona, 1945

Josep Royo és conegut per haver col·laborat amb artistes de renom internacional en la concepció de diversos tapissos i sobreteixits, conservats a museus i fundacions d'arreu del món. El seu domini de la tècnica li va permetre col·laborar amb artistes de renom internacional com Joan Miró, Antoni Tàpies, Palazuelo o Eduardo Chillida.

Era fill d'un artesà que pintava porcellana i vidre que va morir quan la seva mare estava embarassada de bessons. Va ser llavors quan van anar a viure amb un oncle a Sant Cugat del Vallès. Va començar la seva formació artística a l'Escola de Dibuix de Sant Cugat del Vallès. El 1959, amb 14 anys, va entrar a treballar per casualitat a la Fàbrica de Tapissos Aymat de Sant Cugat. La raó era senzillament econòmica, necessitava reballar per guanyar-se uns diners, però ell ja tenia aleshores un interès per la pintura.

La fàbrica de Tapissos Aymat estava llavors dirigida per Miquel Samaranch, i hi treballaven altres artistes com Josep Grau-Garriga. Josep Royo va aprendre la tècnica de Vicente Pascual, el qual provenia de la Real Fàbrica de Tapices. Aquest espai més endavant es convertiria en l'Escola Catalana de Tapis, de la qual Royo n'és un membre destacat. El fet de treballar en la fàbrica de tapissos el va reafirmar en el seu interès en el món de l'art, i al cap de poc va començar a completar la formació artística, bàsicament pictòrica, fent classe per les tardes a l'Escola Massana de Barcelona.

Va fer el seu primer tapís l'any 1963.

Arran d'una exposició col·lectiva a la Sala Gaspar, l'any 1970, on presenta dos tapissos, entra en contacte amb Joan Miró, el qual li demana de fer una col·laboració. La primera peça que van crear conjuntament fou el Tapís de Tarragona, gestat a la Casa Aymat de Sant Cugat del Vallès i es va presentar el setembre de 1970 a la Sala Gaspar de Barcelona. Els següents deu anys, treballaran conjuntament en vint-i-nou obres, algunes de les quals de grans dimensions. Farà també sis tapissos per Antoni Tàpies, els anys 1972 i 1973, i l'any 1977 per Pablo Palazuelo. Tot aquest treball de col·laboració no hauria estat possible si Royo no s'hagués independitzat el 1970 de la fàbrica de tapissos.

Un cop independitzat se'n va a viure a Tarragona, on farà de professor de materials tèxtils a l'Escola d'Art de Tarragona, fins l'any 1976, i on crearà l'any 1972, La Farinera, un gran taller de tapís en una antiga fàbrica.

El 1972, en una exposició individual a la Sala Gaspar, Aimé Maeght, propietari de la Galeria Maeght, una de les més importants d'Europa, veu la seva obra i li ofereix treballar amb la seva galeria. A través d'aquesta galeria produirà els grans tapissos de Miró per Nova York, Washington o Saint-Paul de Vence. I, és en aquesta galeria barcelonina, on Royo farà les seves exposicions més importants, al llarg els anys setanta i vuitanta.

L'any 1981 mor el seu galerista i, dos anys més tard, mor el seu gran mentor, Joan Miró. Totes aquestes circumstàncies provoquen el tancament de la Farinera, l'any 1983. L'artista obrirà el seu taller personal a Vila-rodona, prop de Valls. Des d'aquest taller encara treballarà durant 10 anys fent tapissos, però finalment deixarà el tapís per abocar-se a la pintura, la seva vocació inicial.



**Títol: Corda i canya**

**Any: 1974**

**Tècnica: Tapís, sisal i canya**

**250 x 170 cm**

**S'adquireix a la Galeria Cànem**

**Dipositari: Museu de Valls**

**Preu: 12.000,00 € + 2.520,00 € (21% IVA) = 14.520,00 €**

Josep Royo és un artista que ha estat conegut a través de l'obra que va fer en col·laboració amb Joan Miró, però ha restat ignorat durant els últims trenta anys. Tot i que, més enllà de les col·laboracions que va fer amb Miró, Tàpies o Chillida, té una extensa obra pròpia. Segurament els grans noms amb qui va treballar van eclipsar la seva obra, i se'l va considerar més un artesà que un artista. Criteri que no compartia Aimé Maeght que el va contractar per la seva galeria, lloc on farà les principals exposicions individuals en la dècada dels anys setanta i vuitanta. Per tant, és un artista a rellegir, tal com ho ha fet ara el Museu d'Art Modern de Tarragona, i a situar en les col·leccions nacionals per la seva vàlua personal i la transcendència de la seva obra. Aquesta obra ben significativa de l'obra radical de Josep Royo, que va estar exposada a la Galeria Maeght de Barcelona, i s'ha mostrat recentment a la mostra antològica del Museu d'Art Modern de Tarragona, es proposa per formar part de la Col·lecció Nacional d'Art Contemporani. L'artista que va tancar el seu taller a la Farinera de Tarragona, va obrir-ne un de nou, més petit, a Vila-rodona, un poble a pocs kilòmetres de Valls. Un taller que encara conserva actualment. És per això que es proposa que el tapís "Corda i canya, 1974" de Josep Royo que adquirim a Pilar Dolz de la Galeria Cànem, es pugui dipositar al Museu de Valls.



# ROSA THARRATS

Barcelona, 1983

Rosa Tharrats va estudiar disseny gràfic a Elisava i disseny de moda a l'Institut Europeu di Design.

Ha exposat individualment a Bombon Projects (Barcelona, 2024 i 2020); Centre d'Art Maristany (Sant Cugat, 2022); Galeria Ehrhard Flórez (Madrid, 2022 i 2018); Galeria Cadaqués (Cadaqués 2015).

També ha participat en exposicions col·lectives com *An Ocean without shore*, TBA21 (Còrdova, 2022); *Apunts per a un incendi dels ulls*, Panorama 21, MACBA (Barcelona, 2021-22); Museu del Empordà (Figueres, 2021); *Just because. In The Blink Of An Eye*, Bombon projects (Barcelona 2021); *En un altre temps anaves molt elegant*, Galeria Heinrich Ehrhard (Madrid, 2021); *A Joseph Beuys*, Galeria Cadaqués (Cadaqués, 2016); o *Escolto els teus passos venir*, Galeria Heinrich Ehrhardt (Madrid, 2018) entre d'altres.

Actualment està treballant en tres projectes: un per a Manifesta Barcelona 2024, un altre que es presentarà al Festival Llum Barcelona 2025 i, el tercer, un projecte en col·laboració entre el Liceu, el MACBA i el CCCB per al cicle *Microòperes d'avui 2025*.



Títol: **Akaal / Uluru / Selene**

Any: 2021

Tècnica: tècnica mixta, tèxtil

400 x 250 c/u

S'adquireix a la Galeria Bombon Projects

Dipositari: MACBA, Museu d'Art Contemporani de Barcelona

Preu: 14.625,00 € + 3.071,00 € (21% IVA) = 17.696,25 €

L'obra està inspirada per la fotografia anònima d'un veler que va trobar a l'arxiu del seu avi, als paratges de Cadaqués i als velers amb veles fetes de pedaços originals de Madagascar. Tharrats alerta sobre la vulnerabilitat dels oceans i de les nombroses comunitats que depenen d'ells i imagina cultures materials i tecnologies basades en la coexistència i la cura.

*Akaal* parteix d'un mantra de transmutació que parla de la idea que l'ànima mai mor. Aquesta idea circular, de moviment i canvi d'estat dels materials és molt important per a Tharrats ja que li permet parlar d'aspectes com la memòria que adquireixen els materials pel lloc d'on procedeixen o poden acabar; des d'una instal·lació, fins a una escultura o fins a un vestuari; Les obres de Tharrats muten i s'impregnen, adaptant-se així a l'entorn i emfatitzant conceptual i plàsticament l'aspecte eteri i elàstic del seu mode de treballar. En el cas de *Selene*, el títol prové de la deessa de la Lluna que representa la feminitat i les aigües. El principi de la humitat ens connecta a la part alquímica del procés de realitzar les obres, tant per la seva connexió amb la mar com amb el bioplàstic, material amb el qual ha estat experimentant recentment. I finalment *Uluru*, el nom de l'última espelma que fa referència a una muntanya d'Austràlia que canvia de color amb la llum i que Tharrats utilitza de pretext per a jugar amb la il·luminació de les obres i amb les seves transparències.