

**Contracte d'obres de la instal·lació fotovoltaica de 960 kWb a Montmeló (coordenades 437856.94, 4600178.27)**

Em complau comunicar-vos que la Junta de Govern Local en sessió ordinària del dia 30 de juliol de 2024, va adoptar, entre d'altres, l'acord que literalment transcrit diu:

APROVACIÓ DELS PLECS DE CLÀUSULES ADMINISTRATIVES I TÈCNiques DEL CONTRACTE D'OBRES DE LA INSTAL·LACIÓ FOTOVOLTAICA DE 960KWP A MONTMELÓ (COORDENADES 437856.94, 4600178.27)**Antecedents**

En data 29 de juliol de 2022, la Junta de Govern Local va aprovar el Projecte executiu de la instal·lació solar fotovoltaica horta de les Treus Creus de Montmeló de 960 KWp, el qual va estar en exposició pública del 20 de setembre al 7 de novembre de 2022 sense que es presentes cap al·legació.

És la voluntat de l'Ajuntament de Montmeló contribuir a la producció local d'energies renovables. Per aquest motiu s'ha projectat la construcció d'una nova planta solar fotovoltaica, contribuint així a:

- Tendir a l'auto abastiment energètic d'infraestructures comarcals estratègiques a partir de fonts d'energia renovable, generada pel propi municipi.
- La injecció d'energia verda a la xarxa de consumidors de l'entorn.
- La reducció d'emissions GEH associades al consum d'electricitat, per la substitució de les fonts convencionals d'abastiment d'energia municipal

Aquestes prestacions permetran satisfer totalment la necessitat descrita, conformant un objecte contractual complet que no és objecte de fraccionament.

L'objecte del contracte és la obra per a una instal·lació fotovoltaica i la validació que la instal·lació Fotovoltaica i de Baixa Tensió, reuneix les condicions i garanties mínimes exigides per la reglamentació vigent, amb el fi d'obtenir l'autorització administrativa dels organismes competents.

La instal·lació estarà ubicada a la finca de coordenades 437856.94 , 4600178.27 a peu del Turó de les Tres Creus, 08160, Montmeló (Barcelona), amb una potencia instal·lada de 960kWp i una producció anual estimada de 1.645 MWh. Sup. aprox. que ocupen el mòduls: 6.528,00 m² (1920 mòduls de 500 Wp).

Vista la necessitat de tramitar un contracte d'obres per la instal·lació fotovoltaica de 960 KWp a Montmeló.

El risc per a la correcta prestació del contracte procedeix de la naturalesa de l'objecte del mateix, al implicar la necessitat de coordinar l'execució de les diferents prestacions, qüestió que podria veure's impossibilitada per la seva divisió en lots i execució per una pluralitat de contractistes diferents. La necessitat de coordinar als diferents contractistes per als diversos lots podria comportar greument el risc de soscarar l'execució adequada del contracte.

A més, en el supòsit que aquí ens ocupa amb la licitació conjunta del contracte sense divisió en lots, el que es pretén es dotar d'una major eficiència i coordinació dels treballs i, a més, l'aprofitament d'economies d'escala que no s'aconseguiria en cas de fraccionament del seu objecte en diferents lots.

Els mitjans de què disposa l'Ajuntament de Montmeló per dur a terme les prestacions objecte del present contracte són inadequats i insuficients, compte no només d'insuficiència d'efectius, sinó fins i tot de la inexistència d'efectius que puguin assumir totes i cadascuna de les prestacions objecte del contracte, així com la manca dels recursos materials necessaris per al correcte desenvolupament de les dites prestacions, per la qual cosa l'Ajuntament de Montmeló no pot assumir-ne la prestació directa amb els mitjans personals i materials de què disposa.

Els serveis tècnics i jurídics municipals han redactat el Plec de clàusules administratives particulars i el Plec de prescripcions tècniques particulars que ha de regir la referida contractació.

El codi corresponent d'acord amb el Vocabulari Comú dels Contractes Públics (CPV)d'acord amb la Directiva 2014/24/UE del Parlament Europeu i del Consell, de 26 de febrer, i en aplicació del Reglament (CE) 2195/2002,



de 5 de novembre, del Parlament Europeu i del Consell, modificat pel Reglament (CE) núm. 213/2008, de 28 de novembre de 2007, tenint en compte l'objecte del contracte, és el següent:

- 45315300-1 Instal·lacions de subministrament d'electricitat

El valor estimat del contracte, als efectes d'allò que disposen l'article 101 i concordants de la LCSP, és 899.690,67 € IVA exclòs.

El pressupost base de licitació de la contractació es fixa en la quantitat de 899.690,67 euros (IVA exclòs). L'IVA que correspon aplicar és del 21% tipus d'IVA i ascendeix a la quantitat de 188.935,04 euros.

| Pressupost Base de Licitació contracte IVA exclòs | 21% IVA | Pressupost Base de licitació contracte IVA inclòs |
|---|--------------|---|
| 899.690,67 € | 188.935,04 € | 1.088.625,71 € |

Fonaments de Dret

1. Els articles 1, 28, 116 i 117 de la Llei 9/2017, de 8 de novembre, de Contractes del Sector Públic, per la que es transposen a l'ordenament jurídic espanyol les directives del Parlament Europeu i del Consell 2014/23/UE i 2014/24/UE, de 26 de febrer de 2014 (LCSP).
2. La naturalesa jurídica del contracte que es pretén adjudicar és la de contracte administratiu d'obres, d'acord amb la definició que del mateix estableix l'article 13 de la LCSP.
3. L'article 25.1 a) i el capítol I del títol II del llibre II (art. 231 a 246) de la LCSP, que regulen el contracte administratiu d'obres.
4. L'article 29 de la LCSP, relatiu al termini d'execució dels contractes administratius.
5. L'article 101 de la LCSP, relatiu al càlcul del valor estimat dels contractes, que estableix que el valor estimat dels contractes el determina l'import total, sense incloure-hi l'impost sobre el valor afegit (IVA), pagador segons les estimacions de l'òrgan de contractació. En el càlcul de l'import total estimat s'hi ha de tenir en compte qualsevol forma d'opció eventual i les eventuais pròrrogues, així com la possibilitat de que el contracte sigui modificat.
6. L'article 131.2. de la LCSP, que estableix la forma d'adjudicació mitjançant procediment obert.
7. Els articles 135 i 159.6.a) de la LCSP, en funció dels quals, per raó de la quantia del contracte procedeix anunciar la licitació al Perfil del Contractant de l'Ajuntament de Montmeló, amb una antelació mínima de 10 dies hàbils a l'assenyalat com a últim per a la presentació de les proposicions.
8. L'article 63 de la LCSP, relatiu al perfil del contractant.
9. Els articles 122 i 124 de la LCSP, que regulen els plecs de clàusules administratives particulars i de prescripcions tècniques, els quals estableixen les condicions d'execució del contracte, el qual consta a l'expedient i reuneix els requisits establerts a la LCSP.

D'acord amb els següents informes:

- Informe de l'enginyer sobre la necessitat de contractació.
- Informe de l'interventor de l'existència i retenció de crèdit.
- Informe jurídic.

Atès que l'adopció d'aquest acord és competència d'aquesta Junta de Govern en virtut de les delegacions efectuades per l'Alcalde d'aquest Ajuntament mitjançant Decret d'Alcaldia núm. 528 de data 20 de juny de 2023 (publicat al BOPB de data 27 de juny de 2023).

Per tot el que s'exposa i a proposta del regidor de l'Àrea de Desenvolupament Urbà, Habitatge i Sostenibilitat, la Junta de Govern Local adopta els següents

ACORDS

Primer. Iniciar i tramitar l'expedient administratiu de contractació per a l'adjudicació, mitjançant procediment obert simplificat sumari i tramitació ordinària, del Contracte d'obres de la instal·lació fotovoltaica de 960 KWp a Montmeló (coordenades 437856.94, 4600178.27), amb un pressupost base de licitació segons les dades següents:



| Pressupost màxim contracte IVA exclòs | 21% IVA | Pressupost màxim contracte IVA inclòs |
|---------------------------------------|--------------|---------------------------------------|
| 899.690,67 € | 188.935,04 € | 1.088.625,71 € |

El contracte tindrà una durada de 9 mesos a comptar des de la signatura de l'acta d'inici de l'obra.

Segon. Aprovar el Plec de clàusules administratives i tècniques particulars que hauran de regir el contracte.

Tercer. Aprovar l'autorització i disposició de la despesa derivada del contracte per un import de 1.088.625,71 euros, amb càrrec a la partida pressupostaria 9200 623100 Instal·lació Horta fotovoltaica del vigent pressupost municipal per a l'any 2024.

Quart. Facultar a l'alcalde, o membre de la corporació en qui delegui, per a dur a terme totes les actuacions necessàries per a la tramitació i l'execució d'aquests acords.

Cinquè. Publicar l'anunci de licitació al Perfil del contractant de l'ajuntament de Montmeló.

PLEC DE CLÀUSULES ADMINISTRATIVES PARTICULARS (PCAP) DEL CONTRACTE D'OBRES DE LA INSTAL·LACIÓ FOTOVOLTAICA DE 960 KWp A MONTMELÓ (coordenades 437856.94 , 4600178.27) (Procediment Obert Simplificat)
Expedient: X2024002531 Obres

1) DADES RELATIVES A LA FASE DE LICITACIÓ I D'ADJUDICACIÓ

- 1.1) Definició de l'objecte del contracte.
- 1.2) Necessitat i idoneïtat del contracte.
- 1.3) Pressupost base de licitació.
- 1.4) Existència de crèdit.
- 1.5) Durada del contracte i possibles pròrrogues.
- 1.6) Valor estimat del contracte.
- 1.7) Tramitació de l'expedient i procediment d'adjudicació.
- 1.8) Perfil de contractant.
- 1.9) Presentació i Obertura de les proposicions.
- 1.10) Condicions mínimes i mitjans d'acreditació de la solvència econòmica i financera i professional o tècnica i altres requeriments.
- 1.11) Criteris d'adjudicació.
- 1.12) Criteris de desempat.
- 1.13) Termini per a l'adjudicació.
- 1.14) Variants.
- 1.15) Ofertes anormalment baixes.
- 1.16) Garantia provisional.
- 1.17) Garantia definitiva.
- 1.18) Presentació de documentació.
- 1.19) Formalització del contracte.



- 1.20) Mesa de contractació.

- 2) **DADES RELATIVES A LA FASE D'EXECUCIÓ**
- 2.1) Drets i obligacions de les parts.
- 2.2) Condicions especials d'execució.
- 2.3) Modificació del contracte.
- 2.4) Règim de pagament.
- 2.5) Revisió de preus.
- 2.6) Penalitats.
- 2.7) Causes de resolució.
- 2.8) Termini de recepció de les prestacions del contracte.
- 2.9) Termini de garantia del contracte.
- 2.10) Cessió.
- 2.11) Subcontractació.
- 2.12) Confidencialitat de la informació.
- 2.13) Règim jurídic de la contractació.
- 2.14) Notificacions i ús de mitjans electrònics.
- 2.15) Obligacions laborals, socials, fiscals, de protecció de dades personals, i mediambientals del contractista.
- 2.16) Assegurances.
- 2.17) Lloc de realització de l'objecte del contracte
- 2.18) Responsable del contracte.
- 2.19) Protecció de dades de caràcter personal.

- 3.) **DADES ESPECÍFIQUES DEL CONTRACTE D'OBRA**
- 3.1) Delegació i personal d'obra del contractista.
- 3.2) Despeses conseqüència d'assaigs i anàlisi de materials i unitats d'obra.
- 3.3) Pla de seguretat i salut.
- 3.4) Acta de comprovació de replanteig i d'inici de les obres.
- 3.5) Legalització de les instal·lacions.
- 3.6) Permisos i llicències.
- 3.7) Gestió dels residus.
- 3.8) Senyalització de les obres.

Annex 1 al PCAP: Model de Declaració responsable per al compliment de normativa nacional (inserir a Sobre Únic)

Annex 2 al PCAP: Model de Proposició econòmica (inserir a Sobre ÚNIC)

Annex 3 al PCAP: Model de Proposició de criteris automàtics (inserir a Sobre ÚNIC)

Annex 4 al PCAP: Proposta de Diagrama de Gantt (inserir a Sobre ÚNIC)

Annex 5 al PCAP: Previsió de Certificacions Mensuals (inserir a Sobre ÚNIC)

**Annex 6 al PCAP: Model de Declaració de documents confidencials (a inserir a Sobre Únic)****1) DADES RELATIVES A LA FASE DE LICITACIÓ I D'ADJUDICACIÓ:****1.1) Definició de l'objecte del contracte**

L'objecte del present plec és la construcció, a partir del *Projecte executiu de la instal·lació solar fotovoltaica - Horta de les Tres Creus de Montmeló de 960 Kwp*, d'una instal·lació fotovoltaica.

L'Ajuntament de Montmeló té com a objectiu la instal·lació d'una planta solar fotovoltaica en la modalitat d'AUTOCONSUM COMPARTIT. Tindrà una capacitat de 960 KWP i 816 KWh denominada "Horta solar fotovoltaica del turó de les Tres Creus de Montmeló".

La instal·lació estarà ubicada a la localitat de Montmeló, a la subestació de distribució SET Montmeló, al Vial del Congost; comarca del Vallès oriental, província de Barcelona.

És la voluntat de l'Ajuntament de Montmeló contribuir a la producció local d'energies renovables. Per aquest motiu s'ha projectat la construcció d'una nova planta solar fotovoltaica, contribuint així a:

- Tendir a l'auto abastiment energètic d'infraestructures comarcals estratègiques a partir de fons d'energia renovable, generada pel propi municipi.
- La injecció d'energia verda a la xarxa de consumidors de l'entorn.
- La reducció d'emissions GEH associades al consum d'electricitat, per la substitució de les fonts convencionals d'abastiment d'energia municipal.

El Decret Llei 16/2019, de 26 de novembre, i la seva posterior modificació mitjançant el Decret Llei 24/2021 de 26 d'octubre, modifica normes anteriors per a poder assolir en el termini més breu possible els objectius de la Llei 16/2017, de l'1 d'agost, del canvi climàtic, que té com a finalitats reduir les emissions de gasos amb efecte d'hivernacle i afavorir la transició cap a una economia neutra en emissions.

El *Projecte executiu de la instal·lació solar fotovoltaica horta de les Tres Creus de Montmeló de 960 KWP* va ser:

- signat per l'enginyer industrial redactor, el 29 de juliol de 2022.
- aprovat per la Junta de Govern Local, el 6 de setembre de 2022.
- en exposició pública del 20 de setembre al 7 de novembre de 2022, sense que es presentés cap al·legació.

L'adjudicació de la licitació de la construcció del *Projecte executiu de la instal·lació solar fotovoltaica - Horta de les Tres Creus de Montmeló de 960 Kwp*, queda condicionada a l'aprovació per part del d'Acció Climàtica, Alimentació i Agenda Rural, de la Direcció General d'Energia, de la Generalitat de Catalunya (Expedient FUE-2023-03592845)

Als efectes de licitació, aquest contracte no es divideix en lots, d'acord amb el que disposa l'article 99.3.b) de la Llei 9/2017, de 8 de novembre, de contractes del sector públic (LCSP), pel motiu que s'estima que en el present contracte no procedeix realitzar una divisió per lots doncs per tal d'assolir una major eficiència de l'obra, així com dels preus oferts, el més òptim per a el tipus d'obra a prestar és treballar amb un únic operador que ens permeti altes, baixes i modificacions de segons les necessitats de l'Ajuntament.

El codi corresponent d'acord amb el Vocabulari Comú dels Contractes Públics (CPV) d'acord amb la Directiva 2014/24/UE del Parlament Europeu i del Consell, de 26 de febrer, i en aplicació del Reglament (CE) 2195/2002, de 5 de novembre, del Parlament Europeu i del Consell, modificat pel Reglament (CE) núm. 213/2008, de 28 de novembre de 2007, tenint en compte l'objecte del contracte, és el següent:

45315300-1 Instal·lacions de subministrament d'electricitat

1.2) Necessitat i idoneïtat del contracte

Les necessitats administratives a satisfer, la idoneïtat de l'objecte del contracte, la justificació del procediment, la divisió en lots, dels criteris d'adjudicació i la resta de requeriments recollits a la Llei 9/2017, de 8 de novembre, de Contractes del Sector Públic (en endavant, LCSP) estan acreditats a l'expedient.



1.3) Pressupost base de licitació

Pressupost màxim:

- a) El pressupost base de licitació de la contractació es fixa en la quantitat total de 899.690,67 euros (IVA exclòs).
L'IVA que correspon aplicar és del 21% d'IVA> i ascendeix a la quantitat de 188.935,04 euros.

| Pressupost Base de Licitació contracte IVA exclòs | PROPOSTA 21% IVA | Pressupost Base de licitació contracte IVA inclòs |
|---|------------------|---|
| 899.690,67 € | 188.935,04 € | 1.088.625,71 € |

Determinat a partir de: *Projecte executiu de la instal·lació solar fotovoltaica horta de les Tres Creus de Montmeló de 960 KWp*

Els licitadors hauran d'igualar o disminuir en la seva oferta el pressupost base de licitació, indicant l'IVA a aplicar mitjançant partida independent.

El pressupost comprèn la totalitat del contracte. El preu consignat és indiscutible, no admetent-se cap prova d'insuficiència i porta implícits tots aquells conceptes previstos a l'art. 100 i concordants de la LCSP.

- b) El desglossament del pressupost base de licitació per costos és el següent:

| PRESSUPOST D'EXECUCIÓ PER CONTRACTE | | Pàg. | 1 |
|---|-----------------|---------------------|---|
| PRESSUPOST D'EXECUCIÓ MATERIAL..... | | 756.042,58 | |
| 13 % Despeses Generals SOBRE 756.042,58..... | | 98.285,54 | |
| 6 % Benefici industrial SOBRE 756.042,58..... | | 45.362,55 | |
| | Subtotal | 899.690,67 | |
| | | | |
| 21 % IVA SOBRE 899.690,67..... | | 188.935,04 | |
| TOTAL PRESSUPOST PER CONTRACTE | € | 1.088.625,71 | |

1.4) Existència de crèdit

La despesa pluriennal derivada d'aquesta contractació de 1.088.625,71 euros, IVA inclòs, es farà efectiva amb càrrec a les aplicacions pressupostàries següents:

| Any | Partida | Import |
|------|---|----------------|
| 2024 | 9200 623100 INSTAL·LACIÓ HORTA FOTOVOLTAICA | 1.088.625,71 € |

1.5) Durada del contracte i possibles pròrroques

Quant a la durada:

El contracte tindrà una durada de 9 mesos a comptar des de la data de signatura de l'Acta de comprovació de replanteig i d'inici d'obres.

Quant a la pròrroga:

El contracte no serà prorrogable.

1.6) Valor estimat del contracte

El valor estimat del contracte, als efectes d'allò que disposen l'article 101 i concordants de la LCSP, és de 899.690,67 euros IVA exclòs.



El mètode de càlcul per determinar l'import del VEC és el *Projecte executiu de la instal·lació solar fotovoltaica horta de les Tres Creus de Montmeló de 960 KWp*

1.7) Tramitació de l'expedient i procediment d'adjudicació

La contractació, que es tramitarà de forma ordinària, no està subjecta a regulació harmonitzada i no és susceptible de recurs especial en matèria de contractació, es durà a terme mitjançant procediment **Obert Simplificat i adjudicació** amb més d'un criteri d'adjudicació, en virtut d'allò que estableixen els articles 145, 146, 159 i concordants de la LCSP.

1.8) Perfil de contractant

Per a consultar els plecs i resta de documents relacionats amb la present contractació, així com la composició de la Mesa de Contractació, en el seu cas, s'ha d'accedir al Perfil de contractant a través de l'adreça següent: <https://contractaciopublica.cat/ca/perfils-contractant/detall/8040068?categoria=0>

1.9) Presentació i Obertura de les proposicions

Les proposicions es presentaran en la forma, termini i lloc indicats a l'anunci de licitació, mitjançant la presentació Telemàtica, integrada en la Plataforma de Serveis de Contractació Pública de Catalunya, accessible en el perfil de contractant indicat en la clàusula 1.8 del present plec.

Tota la informació relativa a la presentació electrònica d'ofertes es pot consultar a:

- Material d'ajuda per a persones usuàries, <https://contractaciopublica.cat/ca/manuals/usuari>

- "Instruccions sobre l'ús de mitjans electrònics en els procediments de contractació" publicat en el perfil de contractant,

https://contractaciopublica.cat/ecofin_sobre/AppJava/views/ajuda/empreses/index.xhtml

Estan facultades per participar en aquesta licitació i subscriure, si escau, el contracte corresponent les persones naturals o jurídiques, espanyoles o estrangeres, que tinguin personalitat jurídica, plena capacitat d'obrar, que no incorrin en cap prohibició de contractar, de les recollides en l'article 71 LCSP, d'acord amb el que preveu l'article 65 LCSP; i que gaudeixin de l'habilitació empresarial o professional que, si s'escau, sigui exigible per dur a terme l'activitat o prestació que constitueixi l'objecte del contracte.

Així mateix, cal que les prestacions objecte d'aquest contracte estiguin compreses dins de les finalitats, objecte o àmbit d'activitat de les empreses licitadores, segons resulti dels seus estatuts o de les seves regles fundacionals, i s'acrediti degudament, tal com disposa l'article 66 LCSP.

La capacitat d'obrar de les empreses espanyoles persones jurídiques s'acredita mitjançant l'escriptura de constitució o modificació inscrita en el Registre Mercantil, quan sigui exigible conforme a la legislació mercantil. Quan no ho sigui, s'acredita mitjançant l'escriptura o document de constitució, estatuts o acta fundacional, en què constin les normes que regulen la seva activitat, inscrits, si s'escau, en el corresponent registre oficial. També cal aportar el CIF de l'empresa. La capacitat d'obrar de les empreses espanyoles persones físiques s'acredita amb la presentació del NIF.

La capacitat d'obrar de les empreses no espanyoles d'Estats membres de la Unió Europea o signataris de l'Acord sobre Espai Econòmic Europeu s'ha d'acreditar mitjançant la inscripció en els registres professionals o comercials adients o la presentació d'una declaració jurada o una de les certificacions que s'indiquen en l'apartat 3 de l'annex I del RGLCAP.

La capacitat d'obrar de les empreses estrangeres d'Estats no membres de la Unió Europea ni signataris de l'Acord sobre Espai Econòmic Europeu s'acredita amb l'aportació d'un informe que l'Estat de procedència de l'empresa estrangera admet, al mateix temps, la participació d'empreses espanyoles en la contractació amb els ens del sector públic assimilables als enumerats en l'article 3 LCSP, en forma substancialment anàloga. Aquest informe serà elaborat per la corresponent Oficina Econòmica i Comercial d'Espanya en l'exterior.

L'Administració pot contractar amb unions d'empreses que es constitueixin temporalment (UTE) a aquest efecte, sense que sigui necessària formalitzar-les en escriptura pública fins que no se'ls hagi adjudicat el



contracte. Aquestes empreses queden obligades solidàriament davant l'Administració i han de nomenar una persona representant o apoderada única amb poders suficients per exercir els drets i complir les obligacions que es derivin del contracte fins a la seva extinció, sense perjudici que les empreses atorguin poders mancomunats per a cobraments i pagaments d'una quantia significativa.

Les UTE no es podran extingir mentre estigui vigent el contracte, i haurà de subsistir en quant a la responsabilitat derivada i fins a la finalització del període de garantia.

No poden concórrer a la licitació les empreses que hagin participat en l'elaboració de les especificacions tècniques o dels documents preparatoris del contracte, sempre que aquesta participació pugui provocar restriccions a la lliure concurrència o suposar un tracte privilegiat respecte a la resta de les empreses licitadores.

Per participar en aquesta licitació, s'haurà d'estar prèviament inscrit al Registre Oficial de Licitadors i Empreses Classificades de l'Estat del Sector Públic (ROLECE) o al Registre de Licitadors de la Generalitat de Catalunya (RELI).

La documentació haurà de presentar-se en **UN ÚNIC SOBRE**, en els termes següents:

- en qualsevol de les llengües cooficials de Catalunya,
- signada electrònicament,
- en format .pdf, excepte que s'indiqui en altre format.

La presentació d'una proposició suposa l'acceptació incondicionada per l'empresari/a de les clàusules del present plec i de les prescripcions tècniques.

La signatura de l'oferta es durà a terme mitjançant la signatura del resum de l'oferta, que incorpora l'empremta electrònica de la resta de documents que la integren.

PRESENTACIÓ TELEMÀTICA

Contindrà la documentació administrativa següent:

- a) Declaració responsable de compliment de les condicions establertes per contractar amb el sector públic conforme a la normativa nacional, d'acord amb el model que consta com **Annex 1 d'aquest PCAP**.

Les condicions establertes legalment per contractar han de complir-se abans de la finalització del termini de presentació de proposicions i subsistir en el moment de perfecció del contracte, d'acord amb l'article 140.4 LCSP.

De conformitat amb l'article 140.3 LCSP, els licitadors s'obliguen a aportar, en qualsevol moment abans de la proposta d'adjudicació, tota la documentació exigida quan els hi sigui requerida, i sens perjudici d'allò establert a la clàusula 1.18) del present Plec.

- b) Proposició econòmica, d'acord amb el model que consta com a **Annex 2 d'aquest PCAP**.
Oferta econòmica amb els preus unitaris i preus descompostos requerits a cada partida i sense superar l'import total del pressupost net (sense IVA) de la licitació. S'oferirà Fitxer en format .tcq. En cas de voler format .bc3, demanar a contractacio@montmelo.cat, ja que la plataforma PSCP no accepta aquest format.

- c) Proposició d'altres criteris automàtics, d'acord amb els models que consten com a **Annex 3, 4 i 5 d'aquest PCAP**.

RECOMANACIÓ:

Es recomana als licitadors que per evitar problemes tècnics d'últim moment la presentació de l'oferta es realitzi amb la suficient antelació.

Les empreses licitadores poden substituir i/o modificar l'oferta presentada, durant el termini de presentació d'ofertes, mitjançant la presentació d'una segona oferta, que suposarà la retirada de la primera, sempre que l'empresa licitadora així ho hagi advertit expressament i fefaent a l'òrgan de contractació: en cas contrari, les ofertes seran excloses, per incompliment de la prohibició de presentació de proposicions simultànies (Art. 139.3 de la LCSP)

En el cas que una empresa licitadora no introdueixi les paraules clau abans del dia i hora fixats per a l'obertura dels sobres, les ofertes presentades romandran xifrades sent impossible l'accés al seu contingut, conseqüentment aquestes no podran ser valorades.



Obertura de les proposicions

L'acte d'obertura dels sobres no serà públic, atès que es preveu en la licitació que s'han d'utilitzar mitjans electrònics. El sistema informàtic que suporta la plataforma de licitació electrònica té un dispositiu que permet acreditar fefaentment el moment de l'obertura dels sobres i el secret de la informació que hi estigui inclosa.

La Mesa o l'òrgan de contractació podran consultar d'ofici, en la fase procedimental que correspongui, si hi ha la informació registral, de les empreses licitadores.

El moment decisiu per apreciar la concurrència dels requisits de personalitat, capacitat, habilitació i solvència exigits per a contractar amb l'Administració és el darrer dia del termini de presentació de les proposicions, si bé per les empreses seleccionades aquests requisits hauran de continuar vigents en la data de formalització del contracte, tal i com es determina a l'article 140.4 de la L CSP.

Les empreses licitadores en què recaigui la proposta de selecció, d'acord amb la clàusula 1.18), hauran d'acreditar davant de la Mesa o l'òrgan de contractació, prèviament a la resolució de d'adjudicació del contracte, la possessió i validesa dels documents acreditatius dels requisits de personalitat, capacitat, habilitació i solvència exigits.

La Mesa o l'òrgan de contractació podran requerir el lliurament d'aquells documents o certificacions que estimi adients per a tal de comprovar la veracitat de qualsevol de les declaracions.

La veracitat de la informació aportada i declarada en la Declaració responsable (**Annex 1**), constitueixen obligació de caràcter essencial.

1.10) Condicions mínimes i mitjans d'acreditació de la solvència econòmica i financera i professional o tècnica i altres requeriments

El licitador haurà de complir les condicions següents:

- Estar classificat en el/s grup/s, subgrups i categoria/es que tot seguit s'assenyalen:
Grup: 1 Subgrup: 2 Categoria: 4 Categoria RD 1098/2001 E
(DT 2a i 3a RD 773/2015 modificat per RD 716/2019)
- Disposar de l'habilitació empresarial o professional necessària per al desenvolupament de l'activitat.

1.11) Criteris d'adjudicació

Els criteris a tenir en compte a l'hora de considerar quina és la millor proposició relació qualitat-preu seran, de forma decreixent, els que tot seguit s'indiquen, d'acord amb la ponderació que es detalla per a cadascun d'ells:

La valoració de les ofertes presentades en aquesta licitació serà entre 0 i 100 punts, proposant com a adjudicatari el que presenti la oferta amb més puntuació.

Criteri 1. Pressupost Base de Licitació, IVA no inclòs, fins un màxim de 65 punts

S'assignarà la màxima puntuació a la millor oferta vàlidament presentada i que no sigui considera anormalment baixa o desproporcionada respecte al pressupost base de licitació.

La resta d'ofertes es puntuaran en funció de les baixes de manera proporcional, atenent a la següent fórmula:

$$P_v = \left[1 - \left(\frac{O_v - O_m}{IL} \right) \right] \times P$$

P_v = Puntuació de l'oferta a Valorar

P = Punts criteri econòmic

O_m = Oferta Millor

O_v = Oferta a Valorar

IL = Import de Licitació

L'oferta econòmica dels licitadors no podrà superar el preu base de licitació.



Criteri 2. Per l'aplicació de la baixa presentada en l'oferta als preus nous que composin preus contradictoris que puguin sorgir en el decurs de l'obra, fins a 20 punts.

El percentatge indicat a continuació, en relació a la baixa presentada respecte del Pressupost de licitació, serà el que s'aplicarà en el cas que durant l'execució de l'obra hi hagi preus contradictoris.

- Per aplicació del 100% de la baixa que s'ha ofert, si hi ha preus contradictoris, 20 punts.
- Per aplicació del 75% de la baixa que s'ha ofert, si hi ha preus contradictoris, 15 punts.
- Per aplicació del 50% de la baixa que s'ha ofert, si hi ha preus contradictoris, 10 punts.
- Per aplicació del 25% de la baixa que s'ha ofert, si hi ha preus contradictoris, 5 punts.

El percentatge de la baixa respecte al pressupost de licitació s'indicarà a l'**Annex 1 d'aquest PCAP**. La referència dels preus contradictoris seran els del BANC BEDEC del ITeC (Institut de Tecnologia de la Construcció) del moment de la tramitació del procediment preus contradictoris.

Criteri 3. Per l'increment del termini de garantia: fins a un màxim de 10 punts

S'atorgaran punts d'acord amb:

- Per increment de la garantia fins als 3 anys (2+1), 5 punts.
- Per increment de la garantia fins als 4 anys (2+2), 10 punts.

Criteri 4. Per la presentació del Diagrama de Gantt, 3 punts

Per la presentació del Diagrama de Gantt de l'execució de l'obra (Annex 4 del PCAP).

La no presentació d'aquesta documentació suposarà 0 punts en aquest apartat.

Criteri 5. Per la presentació d'una previsió mensual de certificacions, 2 punts

Per la presentació d'una previsió de Certificacions mensuals (Annex 5 del PCAP).

La no presentació d'aquesta documentació suposarà 0 punts en aquest apartat.

En tot cas, l'Ajuntament de Montmeló es reserva la facultat d'adjudicar el contracte a qui reuneixi, al seu entendre, les condicions més avantatjoses en relació qualitat-preu d'acord amb els criteris assenyalats o a declarar-lo desert en els termes d'allò que disposa l'article 150.3 LCSP.

1.12) Criteris de desempat

En cas d'igualació en la puntuació de proposicions, els criteris per al desempat seran els establerts per la llei.

1.13) Termini per a l'adjudicació

L'adjudicació es realitzarà dins el termini de 2 mesos a comptar des de la data d'obertura de les ofertes rebudes.

L'adjudicació de la licitació, queda condicionada a disposar de l'autorització administrativa prèvia i de construcció per a instal·lacions fotovoltaiques emesa pel Departament d'Acció Climàtica, Alimentació i Agenda Rural Direcció General d'Energia de la Generalitat de Catalunya

1.14) Variants

Els licitadors no podran presentar en les seves ofertes variants.

1.15) Ofertes anormalment baixes

Si s'identifiquen proposicions com a presumptament anormals (*) o desproporcionades, la Mesa de contractació sol·licitarà als licitadors afectats, per escrit, la informació i les justificacions que consideri oportunes en relació als diferents components de la seva proposició, el que haurà de complimentar-se en el termini de 5 dies hàbils.



Un cop rebuda la informació i les justificacions sol·licitades, la Mesa de contractació demanarà un informe dels serveis tècnics de l'entitat de valoració de les justificacions dels licitadors incorreguts en presumpta oferta anormal o desproporcionada.

En base a la justificació del licitador i l'informe tècnic, la Mesa de Contractació determinarà si l'oferta pot o no ser complerta pel licitador com a conseqüència de la inclusió de valors anormals o desproporcionats. Si l'oferta es considera anormal o desproporcionada, la Mesa de Contractació l'exclourà del procediment de licitació.

(* La determinació de les ofertes que presentin uns valors anormals o temeraris s'ha de dur a terme en funció dels límits i els paràmetres objectius establerts a continuació:

a) Si concorre una empresa licitadora, es considera que l'oferta és anormal si compleix els dos criteris següents:

- a.1) Que l'oferta econòmica sigui un 25% més baixa que el pressupost de licitació.
- a.2) Que la puntuació que li correspongui en la resta de criteris d'adjudicació, avaluable de forma automàtica diferents del preu, sigui superior al 80% de la puntuació total.

b.) Si concorren dues empreses licitadores, es considera oferta anormal la que compleixi el criteri següent:

Que la puntuació total que li correspongui en la suma de punts de tots els criteris d'adjudicació avaluable de forma automàtica sigui superior en més d'un 20% a la puntuació total més baixa.

c.) Si concorren tres o més empreses licitadores, es considera oferta anormal la que compleixi un dels dos criteris següents:

c.1.) Quan no hi ha cap puntuació per sota del 90% de la mitjana aritmètica de totes les puntuacions de criteris avaluable de forma automàtica:

Que la puntuació de la oferta sigui superior en més d'un 10% a la mitjana aritmètica de totes les puntuacions.

c.2.) Quan hi ha puntuacions per sota del 90% de la mitjana aritmètica de totes les puntuacions de criteris avaluable de forma automàtica:

Que, un cop excloses les puntuacions inferiors al 90% de la mitjana aritmètica de totes les puntuacions, la puntuació de la oferta sigui superior en més d'un 10% a la mitjana aritmètica de les puntuacions que no han estat excloses.

1.16) Garantia provisional

No s'exigeix la constitució de garantia provisional, de conformitat amb allò que disposa l'article 106 LCSP.

1.17) Garantia definitiva

La garantia definitiva a constituir pel licitador que hagi presentat la millor oferta serà la corresponent al 5% de l'import d'adjudicació, IVA exclòs.

En cas que la proposta del licitador proposat com a adjudicatari hagi estat considerada com anormalment baixa, es podrà exigir un 5% addicional en concepte de Garantia definitiva complementària, d'acord amb l'article 107 de la LCSP.

La garantia definitiva es podrà prestar mitjançant qualsevol de les formes previstes a l'article 108.1 LCSP.

En tot cas, la garantia definitiva respondrà respecte dels incompliments del contracte.

1.18) Presentació de documentació

El licitador proposat com a adjudicatari abans de l'adjudicació i dins del termini de 7 dies hàbils comptadors des de la data d'enviament del requeriment electrònic que preveu l'article 159.4 de la LCSP haurà de:

- Acreditar la constitució de la garantia definitiva.
- Presentar la pòlissa assegurança i rebut vigent.
- Presentar els documents següents:



- a) La documentació que acrediti l'habilitació professional, la solvència econòmica i financera i tècnica o professional, i, si s'escau, compromís d'integració efectiva de la solvència amb mitjans externs.
- b) La documentació acreditativa de la resta de circumstàncies consignades en la/les declaració/ns responsable/s aportada/es i la resta que sigui exigible.

En ser obligatòria la inscripció al Registre Oficial de Licitadors i Empreses Classificades del Sector Públic o al Registre Oficial de la corresponent Comunitat Autònoma, el licitador proposat com a adjudicatari restarà eximit de presentar la documentació relativa als requisits previs per a contractar amb l'Administració si aquesta documentació consta en algun dels dits Registres.

Cas de no presentar-se la documentació en el termini previst, s'entendrà que el licitador ha retirat la seva oferta, se li exigirà l'import del 3% del pressupost base de licitació, IVA exclòs, en concepte de penalitat, i es procedirà en els termes assenyalats a l'article 159.4.f).4º de la LCSP.

1.19) Formalització del contracte

El contracte es formalitzarà de conformitat amb el que disposa l'article 153 LCSP.

En tractar-se d'un contracte no susceptible de recurs especial, l'adjudicatari s'obliga a formalitzar-lo mitjançant document administratiu dins el termini de 15 dies hàbils a comptar des del següent a la remissió de la notificació de l'adjudicació.

En el supòsit que l'adjudicatari sigui una unió temporal d'empreses aquesta haurà d'estar formalment constituïda abans de la formalització del contracte.

Si, per causes imputables a l'adjudicatari, el contracte no es formalitza en el termini assenyalat, es procedirà a imposar una penalitat equivalent al 3% del pressupost base de licitació, IVA exclòs, de conformitat amb el que disposa l'article 153.4 LCSP.

1.20) Mesa de contractació

La Mesa de contractació estarà constituïda per:

President:

- Regidor de l'Àrea de Desenvolupament Urbà, Habitatge i Sostenibilitat de l'Ajuntament de Montmeló o en qui delegui.

Vocals:

- Secretària de l'Ajuntament de Montmeló o en qui delegui.
- Interventor de l'Ajuntament de Montmeló o en qui delegui.
- Assessora jurídica de l'Ajuntament de Montmeló o en qui delegui.
- Enginyer municipal de l'Ajuntament de Montmeló o en qui delegui.

Secretària:

Funcionària administrativa del departament de Contractació de l'Ajuntament de Montmeló o en qui delegui.

Per a la vàlida constitució de la Mesa, hauran d'estar presents la majoria absoluta dels seus membres i, en tot cas, el/la President/a, el Secretari/a de la Mesa, el Secretari/a de la Corporació i l'Interventor/a o les persones en qui deleguin.

La Mesa podrà sol·licitar els informes tècnics que consideri necessaris abans de formular la seva proposta d'adjudicació. També podrà sol·licitar aquests informes quan consideri necessari verificar que les ofertes compleixen amb les especificacions tècniques dels plecs. Les proposicions que no compleixin dites prescripcions no seran objecte de valoració. També podrà requerir informes a les organitzacions socials d'usuaris destinataris de la prestació, a les organitzacions representatives de l'àmbit d'activitat al qual correspongui l'objecte del contracte, a les organitzacions sindicals, a les organitzacions que defensin la igualtat de gènere i a altres organitzacions per verificar les consideracions socials i ambientals.



2) DADES RELATIVES A LA FASE D'EXECUCIÓ:

2.1) Drets i obligacions de les parts

Els drets i les obligacions de les parts seran, a més dels indicats a les clàusules de les dades específiques del contracte, aquells que resultin de la documentació contractual i la normativa aplicable i, en particular, els següents:

- El contractista s'obliga a adequar la seva activitat, en el marc de la seva relació contractual amb l'Ajuntament de Montmeló, als principis ètics i a les regles de conducta que permetin assegurar el compliment dels principis d'igualtat, d'imparcialitat i d'integritat, d'objectivitat i de transparència. En particular, s'obliga a:

- Facilitar a l'Ajuntament de Montmeló la informació establerta per la Llei 19/2014, de 29 de desembre, de transparència, accés a la informació pública i bon govern i qualsevol d'altra que li sigui requerida d'acord amb la normativa vigent.

- Comunicar a l'Ajuntament de Montmeló les possibles situacions de conflicte d'interessos o d'altres anàlogues de les què tingui coneixement que afectin, directa o indirectament, a la present contractació i puguin posar en risc l'interès públic.

Per conflicte d'interessos s'entén qualsevol situació en la què el personal al servei de l'òrgan de contractació, que a més participi en el desenvolupament del procediment de licitació o pugui influir en el seu resultat, tingui directa o indirectament un interès financer, econòmic o personal que pugui semblar que compromet la seva imparcialitat i independència en el context de dit procediment de licitació.

- No celebrar cap acord amb altres operadors econòmics que, en el marc de la present contractació, no respectin els principis de lliure mercat i de concurrència competitiva, abstenint-se de realitzar cap pràctica col·lusòria.

- Abstenir-se de realitzar, fomentar, proposar o promoure qualsevol mena de pràctica corrupta que afecti o pugui afectar la relació contractual en els termes previstos en el Codi Penal vigent en cada moment.

- Facilitar tota la documentació que li sigui requerida en relació amb els seus subcontractistes o subministradors (cas d'admetre's la subcontractació) en els termes que estableix l'article 217 LCSP.

- En relació a l'execució dels treballs s'obliga:

En relació a FUMS I GASOS:

- Vehicles:

Els motors únicament estaran en funcionament el temps estrictament necessari per a desenvolupar l'activitat. S'ha de parar el motor dels vehicles quan aquests hagin d'estar aturats més de 3 minuts.

Cal circular per l'interior del recinte de l'obra sense fer acceleracions brusques i a una velocitat reduïda.

S'ha de garantir que tots els vehicles emprats a l'obra no emeten més fums/gasos que els que permet la normativa vigent i comprova la ITV.

- Maquinària:

Els motors de la maquinària únicament estaran en funcionament el temps estrictament necessari per a desenvolupar l'activitat. S'ha de parar el motor de la maquinària quan hagi d'estar aturada més de 3 minuts.

S'ha de garantir que tota la maquinària emprada a l'obra no emet més fums o gasos que els que estan fixats a les seves especificacions tècniques. Per aquest motiu, tota la maquinària ha d'estar sotmesa al control periòdic necessari per tal de poder-ho garantir.

- Producció d'olors a l'obra:

Cal que els processos que comportin emissions oloroses que superin el llindar de percepció olfactiva, de reconeixement o de molèstia es duguin a terme en tallers, sempre que sigui possible. Alguns d'aquests processos són, principalment, la pintura i la soldadura.

En els casos que no sigui possible, els processos que comportin emissions oloroses caldrà realitzar-los en condicions de mínima molèstia: en zones el més allunyades possible dels habitatges, en absència de vent, substituint el pintat a pistola per altres mitjans, etc.)

- Fums i gasos a causa de l'encesa de focs a l'obra:

Està prohibit encendre foc dins o fora de l'àrea de treball de l'obra.

En relació a POLS:

- Activitats amb materials pulverulents:

En general, en condicions de vents forts, cal evitar la realització d'operacions que impliquin l'ús de materials pulverulents o que puguin generar pols.

- Treballs d'enderroc:

Quan les condicions climatològiques ho permetin es regaran les runes i materials que es vagin desprendre durant l'enderroc per tal de minimitzar la formació de núvols de pols.

Una setmana abans d'iniciar els treballs d'enderroc, cal haver informat els veïns limitrofs del dia i l'hora en que es realitzaran els treballs per tal que es puguin prendre les mesures que considerin oportunes.

- Càrrega i descàrrega de materials pulverulents:



Qualsevol càrrega o descàrrega de runes o material pulverulent es realitzarà en contenidors o saques, cobrint-los sempre amb lones o plàstics estancs.

La descàrrega de materials d'edificis es realitzarà mitjançant conducció per tubs, per tal d'evitar les emissions de pols.

- Roderes de fang a la via pública:

Cal prendre les mesures pertinents per tal d'evitar les roderes de fang sobre la xarxa viària a la sortida dels camions de l'obra. Per tal d'evitar-les, en aquelles obres que disposin de l'espai suficient, destinaran un espai mínim de 2x1m, previ a la sortida de l'obra, de neteja de les rodes dels vehicles (per exemple, zona de graves o solera de formigó o planxes tipus "religa" on es realitzarà la neteja de les rodes mitjançant aigua a pressió, emprant aigua reutilitzada d'altres processos sempre que sigui possible).

- Emmagatzematge de materials pulverulents:

Qualsevol emmagatzematge de runes o material pulverulent es realitzarà sempre en contenidors, saques o sitges, cobrint-los sempre amb lones o plàstics estancs.

Els emmagatzematges de material mai superaran en més de 30 cm l'alçada del contenidor que els conté.

El temps màxim permès per a l'emmagatzematge de materials pulverulents a l'obra és de 2 dies, durant els quals hauran d'estar en contenidors o saques.

En les grans obres, en general, s'han de traslladar tal i com es vagin generant a l'abocador de runes controlat i/o gestionar el préstec de terres de qualitat acceptable per reblliments.

- Vehicles:

Els motors únicament estaran en funcionament el temps estrictament necessari per a desenvolupar l'activitat. S'ha de parar el motor dels vehicles quan aquests hagin d'estar aturats més de 3 minuts.

Cal circular per l'interior del recinte de l'obra sense fer acceleracions brusques.

- Circulació de vehicles i maquinària:

Quan es tracti d'espais de pas de vehicles o maquinària pavimentats, caldrà escombrar-los mecànicament per tal de minimitzar la formació de núvols de pols deguda a la circulació.

Caldrà posar una capa de graves a les zones de pas dels vehicles i regar-la per tal d'evitar la formació de núvols de pols. El rec es realitzarà quan les condicions meteorològiques ho permetin, és a dir, quan no s'estigui en condicions de sequera.

- Operacions de tall a l'obra:

En treballs de pavimentació, sempre que la geometria i les característiques del tall i del material ho permetin, s'utilitzarà la guillotina com a eina de tall. Quan la guillotina no es pugui utilitzar i sigui necessari l'ús de disc es realitzarà el tall amb aigua per tal de minimitzar els núvols de pols. Quan no hi hagi una altra alternativa, es realitzarà el tall en sec (amb radial), en les zones de l'àmbit d'obra que puguin ocasionar menys molèstia, procurant realitzar l'aspiració de la runa localitzada.

En relació a SOROLL:

- Horari de treball:

Les obres es realitzaran de dilluns a divendres entre les 8:00 i les 21:00 hores excepte les obres de canalitzacions, que es realitzaran entre les 8:00 i les 18:00 hores. Fora d'aquests dies i horaris, únicament estan permeses les actuacions que tinguin autorització específica per part de l'Ajuntament. L'autorització haurà d'estar disponible, en paper, a peu d'obra.

- Soroll produït per la maquinària:

Totes les màquines i equips utilitzats a les obres realitzades hauran de disposar de certificat d'homologació CE o certificat de conformitat CE i d'una placa en la qual s'indiqui el nivell màxim de potència acústica.

S'ha de garantir que la maquinària no supera els nivells de soroll establerts a les seves especificacions tècniques, realitzant un correcte manteniment de la mateixa.

- Característiques de la maquinària:

Els motors de combustió aniran equipats amb silenciadors de gasos de combustió i sistemes esmorteïdors de soroll i vibracions.

Els martells pneumàtics, autònoms o no, disposaran d'un mecanisme silenciador de l'admissió i expulsió de l'aire.

Els compressors i la resta de maquinària sorollosa hauran de funcionar amb el capot tancat i amb tots els elements de protecció instal·lats, bé pel fabricant o bé amb posterioritat, per amortir els sorolls.

Cal evitar les conductes que directament o indirectament suposin la supressió dels elements aïllants o esmorteïdors del soroll de la maquinària, especialment de martells i motors.

- Generadors elèctrics:

Els generadors elèctrics que s'instal·lin a la via pública, donada l'elevada emissió sonora que suposen, hauran de complir una sèrie de requisits:

- Tenir un nivell de potència sonora de com a màxim 95 dB PWL (87 dB de pressió acústica a 1m).

- No presentar components tonals en l'espectre de soroll.

No obstant, en obres que tinguin una durada superior a 3 mesos, no podrà haver-hi generador elèctric, sinó que s'haurà de substituir per una escomesa.

- Soroll produït per vehicles:

Els motors dels vehicles únicament estaran en funcionament el temps estrictament necessari per a desenvolupar l'activitat. S'ha de parar el motor dels vehicles quan aquests hagin d'estar aturats més de 3 minuts.



Cal circular per l'interior del recinte de l'obra sense fer acceleracions brusques i amb una velocitat reduïda. S'ha de garantir que els vehicles emprats a l'obra no emeten més soroll que el permès per la normativa vigent i que comprova la ITV.

- Soroll produït per planxes metàl·liques i tanques:

S'han de col·locar les planxes metàl·liques sobre les rases fixades correctament, utilitzant elements que evitin el contacte planxa - planxa o planxa - paviment, de manera que no facin soroll al pas de vehicles o vianants.

Mantenir i fixar les tanques de manera que no provoquin soroll al xocar entre elles.

- Soroll produït per l'acció dels operaris:

Cal que el personal de l'obra es comuniqui sense cridar i eviti l'ús d'equips de música per tal d'evitar molèsties a la ciutadania.

Les tanques i les planxes de pas s'han de manipular amb cura, evitant arrossegar-les.

En relació a NETEJA:

- Neteja de l'exterior de l'obra:

Els contractistes de les obres hauran de protegir l'espai públic que es pugui veure afectat per l'obra amb els mitjans que siguin necessaris, (tanques, lones, etc.) per tal d'impedir el seu embrutiment.

Totes les actuacions que puguin generar brutícia o acumulació de materials es realitzaran dins de l'àmbit de tancament de l'obra i s'hauran de prendre les mesures necessàries per tal de minimitzar la brutícia que puguin generar.

S'haurà de netejar tants cops com sigui necessari, l'espai públic afectat per l'activitat de l'obra, especialment després d'haver efectuat càrregues o descàrregues de materials o altres operacions que potencialment puguin embrutir.

- Embrutiment per operacions de càrrega i descàrrega:

En les operacions de descàrrega de materials, una persona controlarà el procés per tal d'evitar abocaments sobre la calçada o la vorera.

En cas que fortuïtament es produeixi l'embrutiment de la via pública, es netejarà de forma immediata un cop finalitzada l'activitat.

- Neteja de l'interior de l'obra:

Cal que el contractista mantingui net de deixalles i fullaraca l'àmbit d'obra.

S'han d'evitar les acumulacions i restes de materials d'obra, com morter o sorres sobre l'espai públic de l'àmbit de l'obra, havent-se d'acumular mitjançant sacs o contenidors.

- Acumulació de terres i runa:

No es poden acumular terres ni runa en l'àmbit de domini públic de l'obra, excepte en el cas d'aprofitar les terres procedents de l'excavació per ús posterior a la mateixa obra. En aquest cas: s'apilaran al llarg del traçat de l'obra si el rebliment es realitza el mateix dia, o bé s'acumularan en contenidors o sacs situats dins el mateix perímetre de l'obra si el rebliment es realitza en dies posteriors.

En qualsevol cas s'haurà d'evitar el desprendiment de les terres o runes cap a l'exterior de l'àmbit d'obra .

- Contenidors i sacs de runa:

En cap cas l'alçada del contingut del sac o contenidor de runes pot superar en més de 30 centímetres l'alçada del sac o contenidor que el conté.

S'ha de cobrir el contenidor o sac amb lones per tal d'evitar que s'hi dipositin altres residus.

Un cop ple, s'ha de retirar el sac o contenidor de runes abans de les 24 hores següents, tal i com requereix l'Ordenança General del Medi Ambient Urbà. Material granular a la via pública:

En tot moment s'haurà de mantenir la calçada i la resta d'espais exteriors a l'obra lliures de material granular. A més de constituir una font d'embrutiment de la via pública, pot produir accidents a vehicles i vianants.

S'ha de vetllar per mantenir l'aglomerat en fred aplicat prèviament a la reposició definitiva de l'asfalt en bon estat de conservació, evitant la formació de grava.

- Roderes de fang a la via pública:

Cal prendre les mesures pertinents per tal d'evitar les roderes de fang sobre la xarxa viària a la sortida dels camions de l'obra. Per tal d'evitar-les, en aquelles obres que disposin de l'espai suficient, destinaran un espai mínim de 2x1m, previ a la sortida de l'obra, de neteja de les rodes dels vehicles (per exemple, zona de graves o solera de formigó o planxes tipus "religa" on es realitzarà la neteja de les rodes mitjançant aigua a pressió, emprant aigua reutilitzada d'altres processos sempre que sigui possible).

En relació a RESIDUS:

- Gestió dels residus a l'obra:

La gestió dels residus generats a l'obra s'haurà de realitzar a través d'una empresa inscrita al Registre General de Gestors de Residus de Catalunya. Es poden consultar els gestors inscrits al citat Registre al web de l'Agència de Residus de Catalunya.

Quan es tracti de residus especials, a més, s'hauran d'haver transportat al Gestor Autoritzat a través d'un transportista autoritzat per la Junta de Residus. Es poden consultar els transportistes autoritzats al web de l'Agència de Residus de Catalunya.

- Identificació i disposició dels residus:

A l'obra s'han de crear espais per emmagatzemar els residus, correctament identificats, i segregats per fraccions dins l'àmbit de l'obra, en contenidors especials o amb tancat perimetral.



En aquest sentit s'ha de disposar d'un llistat dels residus que es generen, identificats per codi, segons el Catàleg Europeu de Residus vigent (codi CER). Segons aquest catàleg els residus es classifiquen en especials i no perillosos.

- Disposició dels residus perillosos a l'obra:

Els materials o residus que puguin ser perillosos, que en obra poden ser olis usats, lubricants, bateries, piles, restes de pintures, etc., s'han d'emmagatzemar separatament de la resta de residus, en indrets estancs i a ser possible, tancats (fora de les zones de trànsit, sobre superfícies impermeabilitzades o cubetes de contenció, protegides de la pluja i els raigs del sol, etc.) Tenir-los molt clarament identificats i localitzats, dins l'obra, indicant la data d'inici de l'emmagatzematge.

Els materials o residus perillosos no podran estar a l'obra més de 6 mesos.

- Residus tòxics o perillosos:

Si en les excavacions i buidats de terres apareixen antics dipòsits o canonades no detectats prèviament que continguin o hagin pogut contenir productes tòxics i contaminants, es buidaran prèviament i s'aïllaran els productes corresponents de l'excavació per tal de ser evacuats independentment de la resta i es lliuraran a un gestor autoritzat, tot seguint el protocol de prevenció de riscos laborals.

Quan es tracti de fibrociment o amiant es procedirà a la retirada dels materials a través d'una empresa inscrita al Registre d'Empreses amb Risc d'Amiant (RERA), tal i com estableix la legislació vigent.

- Reutilització dels residus:

Sempre que sigui possible es reutilitzaran els residus generats a l'obra com roques, terres menys bones i àrids en general.

- Prevenció de la generació de residus:

S'han d'emmagatzemar correctament totes les matèries primeres de l'obra per tal d'evitar que es malmetin i siguin inservibles: sobre palets o contenidors, convenientment tapats amb materials impermeables quan sigui necessari protegir-les de la pluja, protegint dels raigs del sol els materials perillosos o fotosensibles, etc.

- I totes aquelles obligacions indicades al *Projecte executiu de la instal·lació solar fotovoltaica horta de les Tres Creus de Montmeló de 960 KWp*, que regulen aquest contracte.

Obligacions generals:

- Disposar d'una organització tècnica, econòmica, de recursos i d'equip adequada per executar, amb la deguda qualitat i eficàcia, la prestació objecte del contracte.

- Garantir el funcionament i la continuïtat de l'obra, de conformitat amb les condicions establertes en els plecs tècnics i administratius.

- Comunicar per escrit a la persona responsable municipal de l'obra, qualsevol incidència que pugui perjudicar o entorpir el funcionament de l'obra, en un termini màxim de 24 hores

- Garantir els mecanismes necessaris per fer efectiva la coordinació prevista en el contracte.

- Garantir la prestació de l'obra, destinant la infraestructura i recursos necessaris i suficients, així com ajudes tècniques en els casos que sigui necessari.

- Facilitar a l'Ajuntament, en qualsevol moment, tota la documentació que consideri necessària per poder comprovar la plena legalitat de l'empresa en l'ordre fiscal, laboral, administratiu, jurídic, etc., requeriment que s'haurà d'entendre en el termini que en cada moment s'assenyali.

- Ser responsable de les obres realitzades, així com també de les conseqüències que es dedueixin per a l'administració o per a terceres persones de les omissions, errors, mètodes inadequats o conclusions incorrectes en l'execució del contracte.

- Contractar una pòlissa d'assegurança de Responsabilitat Civil per danys a persones o coses amb motiu per un import mínim de 600.000,00 €.

- Garantir la afiliació i l'alta en la Seguretat Social de les persones treballadores destinades a l'execució del contracte. A efecte de comprovació, el contractista haurà de remetre a l'òrgan de contractació, quan aquest ho sol·liciti, una declaració on constin les dades que permetin comprovar aquest compliment.

- Garantir el pagament en temps i forma dels salaris del personal adscrit al contracte. A efectes de comprovació, el contractista haurà de remetre a l'òrgan de contractació, quan aquest ho sol·liciti, una declaració on constin les dades que permetin comprovar aquest compliment.

2.2) Condicions especials d'execució

Les condicions especials d'execució del contracte seran les que tot seguit s'indiquen:

En relació a Clàusules d'estabilitat i qualitat laboral:

- L'empresa contractista ha d'assumir durant tota la prestació l'obligació d'aplicar a la plantilla que executarà el contracte les condicions laborals establertes pel darrer conveni col·lectiu del sector aplicable al lloc i sector o branca d'activitat que s'enquadra i desenvolupa la prestació contractual.

Aquesta condició tindrà caràcter essencial.



En relació a les condicions medi ambientals:

- L'empresa contractista disposarà d'un sistema de gestió mediambiental d'acord amb la legislació vigent.

Aquesta condició tindrà caràcter essencial.

En relació a Clàusules per a la igualtat de gènere:

- L'empresa contractista, en l'elaboració i presentació de l'objecte del contracte, ha d'incorporar la perspectiva de gènere i evitar els elements de discriminació sexista en l'ús del llenguatge i de la imatge.

Aquesta condició tindrà caràcter essencial.

En relació a Clàusules de transparència fiscal:

- Els contractistes i els subcontractistes, incloses les filials o empreses vinculades que executin el contracte, es comprometen a executar el contracte amb criteris d'equitat i transparència fiscal, per la qual cosa els ingressos o beneficis procedents d'aquest contracte públic han de ser íntegrament declarats i tributats d'acord amb la legislació fiscal vigent, sense que en cap cas es puguin utilitzar domicilis fiscals inclosos en algun país de la llista de paradisos fiscals establerta per l'OCD o la Comissió Europea, bé sigui de forma directa o a través de les empreses filials.

Aquesta condició tindrà caràcter essencial.

En relació a Clàusules ètiques:

- Els licitadors i els contractistes assumeixen les obligacions següents:

- a) Observar els principis, les normes i els cànons ètics propis de les activitats, els oficis i/o les professions corresponents a les prestacions objecte dels contractes.
 - b) No realitzar accions que posin en risc l'interès públic.
 - c) Denunciar les situacions irregulars que es puguin presentar en els processos de contractació pública o durant l'execució dels contractes.
 - d) Abstenir-se de realitzar conductes que tinguin per objecte o puguin produir l'efecte d'impedir, restringir o falsejar la competència, com per exemple els comportaments col·lusoris o de competència fraudulenta (ofertes de resguard, eliminació d'ofertes, assignació de mercats, rotació d'ofertes, etc.).
 - e) Respectar els acords i les normes de confidencialitat.
 - f) Col·laborar amb l'òrgan de contractació en les actuacions que aquest realitzi per al seguiment i/o l'avaluació del compliment del contracte, particularment facilitant la informació que li sigui sol·licitada per a aquestes finalitats i que la legislació de transparència i els contractes del sector públic imposen als adjudicataris en relació amb l'administració o administracions de referència, sens perjudici del compliment de les obligacions de transparència que els pertocin de forma directa per previsió legal.
- Aquesta condició tindrà caràcter essencial.

2.3) Modificació del contracte

El contracte només podrà modificar-se per raons d'interès públic en els supòsits i en la forma prevista en els articles 203 a 207 i concordants de la LCSP i la resta de normativa aplicable.

No es preveu modificació del contracte.

Es podrà modificar el contracte per les causes imprevistes esmentades a l'article i 205 de la Llei de Contractes del Sector Públic, en les condicions i requisits establerts legalment.

El procediment per aquesta modificació requereix audiència al contractista, i si escau, del redactor del projecte, del director de l'obra o de les especificacions tècniques, i la seva formalització en document administratiu.

2.4) Règim de pagament

D'acord amb els mesuraments realitzats, el Director d'obra expedirà mensualment una certificació de les obres realitzades en el mes anterior sobre la base dels mesuraments i relacions valorades realitzades i tramitades d'acord amb el que s'estableix en els articles 147 a 149 del RGLCAP.

Aquestes certificacions mensuals s'expediran, encara que en algun mes no s'hagi realitzat unitat de cap obra, reflectint-se l'import "0,00 €.". Les certificacions mensuals, amb la conformitat del contractista i, si és el cas, les objeccions que s'hagin estimat a la del mes anterior, seran presentades, juntament amb la factura corresponent expedida pel contractista en format electrònic, en l'òrgan de contractació per a la seva tramitació.

En cas que el contracte hagi estat adjudicat a una oferta que hagi inclòs millores, se certificaran en el moment en què s'executin per a la seva comprovació, encara que la seva valoració serà 0€.



Si el contractista sol·licita l'abonament per apilaments, deurà el Director d'obra realitzar la certificació corresponent, prèvies les comprovacions corresponents.

Les factures s'han de presentar en el Registre de Factures de l'Ajuntament de Montmeló, depenent de la Intervenció, que és l'òrgan que té les competències en matèria de comptabilitat, i han d'incloure la identificació "Contracte d'obres de la instal·lació fotovoltaica de 960 Kwp a Montmeló (coordenades 437856.94 , 4600178.27)".

Les factures indicaran, com a mínim: Dades del contractista, data d'emissió de la factura, número de factura, l'import sense IVA / amb IVA, segons els tràmits establerts en el PPTP, i d'acord amb la proposició presentada.

Les societats anònimes, les societats de responsabilitat limitada i la resta d'entitats compreses en l'article 4 de la Llei 25/2013, de 27 de desembre, d'impuls de la factura electrònica i creació del registre comptable de factures en el sector públic han de presentar factures electròniques d'acord amb la normativa vigent, tot complint els requeriments tècnics detallats en el portal de tràmits del proveïdor de la seu electrònica de l'Ajuntament de Montmeló

<https://bit.ly/3NANdJQ>

En totes les factures electròniques, la identificació dels centres gestors destinataris es farà mitjançant els següents codis DIR3:

- Oficina comptable: L01081350
- Òrgan gestor: L01081350
- Unitat tramitadora: L01081350

Les dades per a la facturació són:

Ajuntament de Montmeló
Plaça de la Vila, 1
08160 – Montmeló
NIF núm. P-0813400-I

El pagament es realitzarà per l'Ajuntament de Montmeló, en els terminis establerts en l'article 198.4 LCSP, sens perjudici que se li pugui exigir la presentació dels documents de cotització del personal destinat a l'execució del contracte, als efectes de comprovar que es troba al corrent del compliment de les seves obligacions amb la Seguretat Social.

2.5) Revisió de preus

No s'admet la revisió de preus.

2.6) Penalitats

L'adjudicatària haurà de rescabalar a l'Ajuntament de Montmeló o al personal que en depèn pels danys i indemnitzar-la pels perjudicis derivats de dol o negligència en el compliment de les obligacions resultants de l'adjudicació. Igualment serà responsable dels danys i perjudicis ocasionats a terceres persones durant l'execució del contracte.

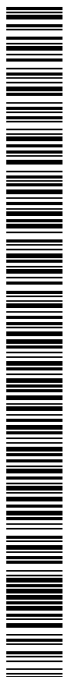
En els supòsits d'incompliment o compliment defectuós de les obligacions assumides per l'adjudicatària, l'Ajuntament de Montmeló podrà resoldre el contracte o compel·lir-lo al compliment del mateix.

A) Incompliments

En cas de no resoldre, l'incompliment o compliment defectuós de les obligacions contractuals, donarà lloc a la imposició de penalitzacions. La tipificació de les faltes als efectes del present contracte, es descriuen a continuació:

Lleus:

- l'incompliment de l'execució parcial de les prestacions definides en el contracte que no constitueixi incompliment greu.
- l'ocupació indeguda d'espais de domini públic.
- l'incompliment o compliment defectuós de les obligacions i/o condicions d'execució del contracte establertes en aquest plec i en el plec de condicions tècniques, quan no constitueixi incompliment molt greu o greu.
- l'incompliment de les obligacions de caràcter formal o documental exigides en la normativa de prevenció de riscos laborals.



AJUNTAMENT MONTMELÓ

- l'ocupació temporal d'espais de domini públic amb material d'obra que estigui fora de l'àmbit del projecte i del Pla de seguretat i salut.
- totes aquelles que s'hagin qualificat com a tal en aquest plec.

Greus:

- la resistència als requeriments efectuats per l'Ajuntament de Montmeló, o la seva inobservança. Que perjudiqui l'execució del contracte.
- l'incompliment de l'execució parcial de les prestacions definides en el contracte que no constitueixi incompliment molt greu.
- la utilització de sistemes de treball, elements, materials, màquines o personal diferents als previstos en el projecte, en els plecs i en l'oferta de la contractista, si escau.
- l'incompliment greu de les obligacions de tipus fiscal, laboral i de seguretat social que es derivin per l'execució del contracte.
- la reiteració en la comissió de dos o més incompliments lleus.
- l'incompliment o compliment defectuós de les obligacions i/o condicions d'execució del contracte establertes en aquest plec i en el plec de condicions tècniques, quan no constitueixi incompliment molt greu.
- l'incompliment de les prescripcions municipals sobre comunicació de les obres.
- l'incompliment, que no constitueixi incompliment molt greu, de les obligacions derivades de la normativa general sobre prevenció de riscos laborals i del Reial decret 1627/1997, de 24 d'octubre, i, en especial, de les del Pla de seguretat i salut en les obres.
- l'incompliment, que no constitueixi incompliment molt greu, de les obligacions derivades de la normativa general sobre prevenció de riscos laborals.
- l'incompliment, que no constitueixi incompliment molt greu, de les mesures establertes en l'Estudi de residus.
- Totes aquelles que s'hagin qualificat com a tal en el clausulat d'aquest plec.

Molt greus:

- l'incompliment del termini d'inici de l'execució de les prestacions.
- l'incompliment de l'execució parcial indicades al Programa detallat de l'obra presentat de les prestacions definides en el contracte quan produeixi un perjudici substancial en l'execució del contracte.
- la paralització en l'execució de les prestacions per causes imputables a l'empresa contractista.
- la resistència als requeriments efectuats per l'Ajuntament de Montmeló, o la seva inobservança, quan produeixi un perjudici que perjudiqui substancialment l'execució del contracte.
- la utilització de sistemes de treball, elements, materials, màquines o personal diferents als previstos en el projecte, en aquest plec i en l'oferta de l'empresa contractista, si escau, quan produeixi un perjudici a l'execució del contracte.
- el falsejament de la informació facilitada per l'empresa contractista als efectes de l'elaboració de la relació valorada o de la valoració i de les certificacions o el falsejament de les prestacions consignades per la contractista en el document cobrador.
- l'incompliment de les prescripcions relatives a la subcontractació.
- l'establiment de pactes entre contractista i subcontractista que superin el termini de pagament establert per l'Ajuntament de Montmeló.
- l'incompliment de la normativa vigent en matèria de protecció de dades, sempre que no es consideri causa de resolució del contracte.
- l'incompliment de les obligacions de tipus fiscal, laboral i de seguretat social que es derivin per l'execució del contracte quan produeixi un perjudici substancial en l'execució del contracte i especialment en les seves condicions de seguretat.
- l'incompliment de les obligacions contractuals essencials qualificades com a tals en aquest plec.
- l'incompliment de les condicions d'execució de caràcter social i ambiental.
- la reiteració en la comissió de dos o més incompliments greus.
- l'incompliment de les prescripcions sobre senyalització i seguretat de tercers en les obres públiques.
- l'incompliment de les obligacions derivades de la normativa general sobre prevenció de riscos laborals i del Reial decret 1627/1997, de 24 d'octubre, i, en especial, de les del Pla de seguretat i salut en les obres.
- les actuacions que, per acció o ommissió, generen riscos greus sobre el medi ambient d'acord amb la legislació vigent.
- la no presentació dels documents acreditatius de la retribució del personal en el termini indicat pel responsable del contracte.
- l'incompliment molt greu de les mesures establertes en l'Estudi de residus.
- totes aquelles que s'hagin qualificat com a tal en el clausulat d'aquest plec.

B) Penalitats



Independentment del rescabament per danys i perjudicis, en cas d'incompliment que no produeixi resolució del contracte, l'Ajuntament de Montmeló pot aplicar les penalitats següents, graduades en atenció al grau de perjudici, perillositat i/o reiteració:

- a) Incompliments molt greus: multa de fins a un 10 per 100 del preu del contracte.
- b) Incompliments greus: multa de fins a un 6 per 100 del preu del contracte.
- c) Incompliments lleus: multa de fins a un 3 per 100 del preu del contracte.

En cas que l'empresa adjudicatària subcontracti part de l'execució del contracte sense donar compliment a l'obligació legal de la seva comunicació a l'Ajuntament de Montmeló s'imposarà a la contractista una penalitat de fins a un 50 % de l'import del subcontracte o es podrà resoldre el contracte si comporta incompliment de l'obligació principal del contracte.

C) Tramitació

En la tramitació de l'expedient, es donarà audiència al contractista perquè pugui formular al·legacions, i l'òrgan de contractació resoldrà, prèvia emissió dels informes pertinents.

Els imports de les penalitats que s'imposin es faran efectius mitjançant la deducció de les quantitats que, en concepte de pagament, s'hagin d'abonar a l'empresa contractista, o sobre la garantia que, si s'escau, s'hagués constituït, quan no es puguin deduir dels pagaments esmentats.

En els supòsits d'incompliment parcial o compliment defectuós o de demora en l'execució en què no estigui prevista penalitat, o aquesta no cobreixi els danys causats a l'AJUNTAMENT, s'exigirà al CONTRACTISTA la indemnització per danys i perjudicis.

D) Òrgan competent

L'òrgan competent per imposar les penalitzacions serà la Junta de Govern de l'Ajuntament amb l'audiència prèvia de l'afectat, i a proposta del responsable del contracte. La imposició de penalitzacions pecuniàries que es regulen en el present Plec no exclou la indemnització dels danys i perjudicis ocasionats a l'Ajuntament, a la qual aquest tingui dret.

L'Ajuntament de Montmeló es reserva el dret de resoldre el contracte per reiteració en les deficiències d'execució del servei, si s'apliquen més de TRES de les penalitzacions assenyalades en els apartats anteriors d'aquest punt.

2.7) Causes de resolució

Són causes de resolució del contracte, a més de les previstes als articles 211 i concordants de la LCSP, les següents:

- El fet d'incórrer el contractista en qualsevol de les causes de prohibició per a contractar amb l'Administració Pública estipulades a l'article 71 LCSP.
- L'incompliment de la proposta presentada.
- L'incompliment de les obligacions essencials del contracte previstes en el present plec:
 - Informació declarada en la Declaració responsable (**Annex 1**).
 - En relació a Clàusules d'estabilitat i qualitat laboral.
 - En relació a les condicions medi ambientals.
 - En relació a Clàusules per a la igualtat de gènere.
 - En relació a Clàusules de transparència fiscal.
 - En relació a Clàusules ètiques.

2.8) Termini de recepció del contracte

Neteja general i desenrunament de l'obra

Acabada l'obra el contractista realitzarà una neteja total de la mateixa i del seu entorn, de manera que el dia que s'indiqui pugui ocupar-se i posar-se en funcionament, sense cap nosa ni necessitat de fer treballs de neteja suplementària. En aquesta neteja es considera inclosa la retirada per al seu tractament adequat de tots els materials sobrants i la brutícia que hagi pogut originar qualsevol empresa que hagi participat en l'execució de l'obra.



Les instal·lacions fixes o maquinària imprescindibles fins al final de l'obra hauran de retirar-se en el termini de 15 dies naturals des de la recepció, deixant els terrenys completament nets i lliures de tota nosa. Transcorregut aquest termini, l'ajuntament podrà fer aquesta retirada i neteja amb una altra empresa, deduïnt al contractista aquest import i sense que pugui aquest exigir danys que per aquesta causa hagin sofert aquests materials, encara que això suposi la deterioració o fins i tot destrucció de l'allí deixat pel contractista. El cartell de les obres haurà de retirar-se pel contractista en el termini d'un mes a comptar des de la recepció.

Recepció

L'entitat contractant realitzarà un acte formal i positiu de recepció o conformitat dins del mes següent al lliurament o realització de l'objecte del contracte (article 210.2 LCSP). A aquest efecte, el contractista, amb una antelació general de quaranta-cinc dies hàbils, comunicarà per escrit a la direcció de l'obra, per a la seva elevació a l'ajuntament, la data prevista per a la terminació o execució del contracte a l'efecte de que es pugui realitzar la seva recepció. Es fixarà la data de la recepció, dins del MES següent a la data de finalització fixada pel contractista en la citada comunicació, convocant als qui han d'assistir a la recepció de l'obra:

- El Director d'obra.
- El responsable de la comprovació material de la inversió, (l'Interventor o un altre funcionari per ell designat a efectes en el cas de les EELL). A aquest efecte, el responsable del contracte comunicarà per escrit la data i lloc fixada per a la recepció antelació suficient per a poder realitzar la seva assistència en exercici de les seves funcions de comprovació de la inversió. Podrà assistir acompanyat d'un tècnic, ben personal propi de l'entitat contractant, bé, si és el cas, de l'empresa responsable del control de qualitat de l'execució del contracte.
- El contractista, assistit pel seu propi facultatiu si ho estima oportú. El contractista té obligació d'assistir a la recepció de l'obra. Si per causes que li siguin imputables no compleix aquesta obligació, l'ajuntament li remetrà un exemplar de l'acta de recepció perquè, en el termini de 10 dies formuli les alegacions que consideri oportunes, sobre les quals s'adoptarà l'acord que correspongui per l'ajuntament.

En la recepció material es realitzaran, si no s'han fet abans i es considera oportú per algun dels assistents, les següents comprovacions materials:

1. Control de qualitats. Es verificarà que la qualitat dels materials i categoria de les peces ceràmiques es correspon amb la prevista en el contracte. L'empresa responsable del control de qualitat presentarà un informe específic sobre aquest tema, acompanyat, si és el cas, de documents de prova. Si s'hagués exigit l'addició als asfalts i/o formigons de diòxid de titani, es realitzarà una anàlisi específica de l'existència d'aquest component en les quantitats exigides.
2. Funcionament de totes les instal·lacions que han de donar servei a l'obra: llum, aigua, telecomunicacions, climatització, reg, etc.
3. Control de data de fabricació dels materials. Es verificarà igualment aquesta data en tots els béns, equips i materials integrats en l'obra que estiguin sotmesos a data de caducitat i/o tinguin un termini específic de garantia. Quan s'instal·lin senyals de trànsit, es verificarà expressament que les instal·lades no tenen una antiguitat superior a sis mesos, anotant-se en l'acta la data que indiquin de renovació.
4. Comprovació del número i qualitat dels elements de mobiliari previst si és el cas en el projecte, i que els elements vegetals són els previstos en el projecte, es troben vius i disposen del sistema de reg previst en aquest.
5. Constatació material del lliurament en els dipòsits que s'hagin indicat, dels materials per a reposició que, si és el cas, hagués compromès l'adjudicatari en la seva oferta si va ser aquest un dels criteris de valoració d'aquestes.
6. Tastos en les obres d'urbanització, en punts diferents i dispersos per a verificar si la profunditat dels fermes, la qualitat dels llastos, formigons, asfalts o altres materials, és conforme amb la prevista en el projecte i, si és el cas, millorada per l'adjudicatari en la seva oferta

Si les obres es troben en estat de ser rebudes, per haver-se executat correctament d'acord amb el que s'estableix en el PPT, oferta de l'adjudicatari i, si és el cas, altres documents contractuals, s'aixecarà la corresponent acta, que subscriuran tots els assistents, lliurant a cadascun un exemplar, i començant el termini de garantia.

Quan les obres no es trobin en estat de ser rebudes, es farà constar en l'acta i el Director de les mateixes assenyalarà els defectes observats i detallarà les instruccions precises, fixant un termini per a remeiar aquells. Si transcorregut aquest termini el contractista no l'hagués efectuat, es concedirà un altre nou termini improrrogable de la meitat de durada que l'anterior abans de declarar resolt el contracte. S'adonarà d'aquesta acta a l'ajuntament.

Es requerirà al contractista l'acreditació que la pòlissa de responsabilitat civil exigida en aquest plec, manté la seva vigència durant el termini de garantia de les obres, i que la prima corresponent a la mateixa es troba totalment satisfeta per a tot el termini de garantia.



Recepció parcial i recepció d'obres executades sense previsió contractual

Només podran ser objecte de recepció parcial aquelles parts d'obra susceptibles de ser executades per fases i que puguin ser lliurades a l'ús públic, si així es preveu en el Plec de Prescripcions Tècniques del Projecte de l'obra.

La recepció d'unitats d'obra executades sense la prèvia modificació contractual queda condicionada als informes tècnics per part del Director d'obra i, si és el cas, de la unitat encarregada del seguiment i execució ordinària del contracte quant a la seva oportunitat i benefici que suposin per a l'interès públic que promou l'entitat contractant. En tot cas, tant les unitats incorporats per excés de mesuraments com les unitats noves, a més de no poder excedir dels percentatges del 10 i 3% respectivament d'acord amb el que estableix l'article 242 de la LCSP, hauran d'haver-se inclòs en la certificació mensual en la qual s'hagin incorporat a l'obra, d'acord amb els que estableix l'article 160.2 del RGLCAP, sense el requisit del qual no seran abonades per l'entitat contractant, tret que materialment sigui possible la seva comprovació material de marea senzilla.

Ocupació de les obres sense acte formal de recepció

L'ajuntament podrà acordar, per raons excepcionals d'interès públic, l'ocupació efectiva de les obres o la seva posada en servei per a l'ús públic, encara sense el compliment de l'acte formal de recepció, tot això en els termes previstos en l'article 168 del RGLCAP.

Previ a qualsevol acord d'ocupació de les obres o de posada en servei per a l'ús públic, s'estendrà acta de comprovació de les obres, que serà subscripta pel Director de l'obra i el contractista. Es comunicarà igualment a l'òrgan responsable del control material d'inversió, per a la seva assistència potestativa (la intervenció general, en el cas de les EELL).

Des del moment de l'ocupació de les obres o de la posada en servei de les mateixes per a l'ús públic es produiran els efectes i conseqüències propis de la recepció, si de conformitat amb l'acta de comprovació les obres estiguessin finalitzades i fossin conformes amb les prescripcions del contracte. Si per contra s'observessin defectes, hauran de detallar-se en l'acta de comprovació juntament amb les instruccions precises i termini per a esmenar-los. L'ajuntament, a la vista dels defectes, decidirà sobre l'ocupació i posada en servei.

Comprovacions específiques en la recepció

El responsable del seguiment i execució ordinària del contracte, verificarà que la direcció d'obra i en la recepció s'han dut a terme les actuacions previstes en aquest plec i en el contracte per a assegurar l'estricta compliment de l'adjudicatari del projecte d'obra i altres obligacions assumides amb el contracte.

Aquesta verificació inclourà, almenys, les següents tasques:

1. Comprovació del pagament dels salaris als treballadors que han intervingut en l'execució de l'obra d'acord amb el conveni col·lectiu sectorial aplicable, o el d'empresa si ofereix a les seves treballadors condicions millors, amb el respecte de les categories professionals corresponents i de la resta de drets socials i laborals prevists en aquest conveni. Igualment es comprovarà el pagament de les cotitzacions a la Seguretat Social i la retenció de l'IRPF de cada treballador.
2. Comprovació compliment del termini d'execució i de l'oferta tècnica de l'adjudicatari
3. Comprovació del compliment de les condicions especials d'execució. incloses, si és el cas, les específiques en matèria de protecció de dades.
4. Comprovació del compliment de totes les obligacions establertes en aquest plec en relació amb la subcontractació i, si és el cas, ofertes per l'adjudicatari, inclòs el pagament pel contractista principal als subcontractistes i proveïdors.
5. Verificació documental de la realització de les comprovacions materials en la recepció de les obres indicades en l'apartat B d'aquesta clàusula.
6. Constatació que les unitats d'obra corresponents a excés de mesuraments o unitats noves executades a l'empara de possibilitat que permet l'article 242.4 de la LCSP, s'han certificat en la mensualitat en la qual s'han executat o s'ha comprovat materialment la seva realitzada en l'acta de recepció, si això era fins i tot materialment possible.
7. Lliurament del Llibre de l'Edifici i de les garanties de tots els equips i instal·lacions integrades en l'obra, si és que existent, encara que no es tracti d'una obra d'edificació.

En qualsevol moment, personal d'aquesta unitat podrà realitzar les comprovacions materials que estimi oportuna per a poder constatar la informació que ha de verificar.

Es deixarà constància d'aquestes comprovacions en un informe específic que s'acompanyarà a la factura de la certificació final.

2.9) Termini de garantia del contracte

El període de garantia es fixa en un DOS (2) ANYS a comptar des de la recepció provisional. Durant aquest període, o aquell altre superior que, en el seu cas, hagués resultat de la proposició, el contractista serà responsable i s'obliga a executar totes les reparacions, esmenes i correccions de les deficiències o defectes que es puguin posar de manifest a l'Obra.



D'acord amb l'article 244 de la Llei 9/2017 de LCSP, si l'obra s'arruïna per vicis ocults de la

construcció, degut a l'incompliment del contracte per part del contractista, aquest respondrà dels danys i perjudicis durant el termini de 15 anys.

Transcorregut aquest termini sense que s'hagi manifestat cap dany o perjudici, el contractista quedarà totalment extingit de responsabilitat.

2.10) Cessió

No s'admet la cessió atesa la naturalesa del contracte d'acord amb la justificació que figura a l'expedient.

2.11) Subcontractació

El contractista podrà subcontractar vàlidament la realització parcial del contracte, amb excepció de les tasques següents

- treballs definits al projecte com a instal·lacions elèctriques.

de conformitat amb els requisits assenyalats a l'article 215 LCSP.

Si no s'ha indicat prèviament a l'oferta (d'acord amb l'Annex 1 del PCAP), el contractista comunicarà per escrit a l'Ajuntament de Montmeló, després de l'adjudicació del contracte o a l'inici de la seva execució, la intenció de celebrar subcontractes o qualsevol modificació d'aquesta, tot indicant la part de la prestació a subcontractar i la seva identitat, les dades de contacte i els representats legals del subcontractista així com justificant l'aptitud d'aquest per executar-la de conformitat amb l'establert per la normativa i el present plec i que no està incurs en cap supòsit de prohibició per contractar.

2.12) Confidencialitat de la informació

La declaració de confidencialitat dels licitadors ha de ser necessària i proporcional a la finalitat o interès que es vol protegir i ha de determinar de forma expressa i justificada els documents i/o les dades facilitades que considerin confidencials. No s'admeten declaracions genèriques o no justificades del caràcter confidencial.

No tenen en cap cas caràcter confidencial l'oferta econòmica de l'empresa, ni les dades incloses en el DEUC o declaració anàloga.

En el cas de manca d'indicació, s'entendrà que la documentació facilitada no té caràcter confidencial.

D'acord amb l'article 133.2 LCSP, el contractista haurà de respectar el caràcter confidencial de la informació a la qual tingui accés degut a l'execució del contracte.

El deure de confidencialitat tindrà una vigència de cinc anys a comptar des del coneixement de la informació de referència.

De conformitat amb l'article 133.1 LCSP, l'òrgan de contractació no podrà divulgar la informació facilitada pels licitadors i designada, de forma expressa i justificada, per aquests com a confidencial.

2.13) Règim jurídic de la contractació

El règim jurídic del contracte es troba constituït pel present Plec de Clàusules Administratives Particulars (PCAP), pel Plec de Prescripcions Tècniques Particulars (PPTP) inclòs en el *Projecte executiu de la instal·lació solar fotovoltaica horta de les Tres Creus de Montmeló de 960 KWp*, les clàusules dels quals es consideren part integrant del contracte, per la Llei 9/2017, de 8 de novembre, de Contractes del Sector Públic, mitjançant la qual es transposen a l'ordenament jurídic espanyol les Directives del Parlament Europeu i del Consell 2014/23/UE, 2014/24/UE, de 26 de febrer de 2014, i la seva normativa de desplegament, pel Decret Llei 3/2016, de 31 de maig, de mesures urgents en matèria de contractació pública, així com per la resta de normativa legal aplicable.



El contracte actual té caràcter administratiu, de conformitat amb el que es disposa en l'article 25 de la Llei 9/2017, de 8 de novembre, de Contractes del Sector Públic, per la qual es transposen a l'ordenament jurídic espanyol les Directives del Parlament Europeu i del Consell 2014/23/UE i 2014/24/UE, de 26 de febrer de 2014 (d'ara endavant LCSP). Les parts queden sotmeses expressament al que s'estableix en aquest plec i en el seu corresponent de prescripcions tècniques particulars, inclòs en el *Projecte executiu de la instal·lació solar fotovoltaica horta de les Tres Creus de Montmeló de 960 KWp*. Tots dos plecs tenen caràcter contractual, per la qual cosa hauran de ser signats, en prova de conformitat per l'adjudicatari, en el mateix acte de formalització del contracte.

Per al no previst en els plecs, el contracte es regirà per la LCSP, pel Reial decret 817/2009, de 8 de maig, pel qual es desenvolupa parcialment la Llei 30/2007, de 30 d'octubre, de Contractes del Sector Públic (RD 817/2009); pel Reglament General de la Llei de Contractes de les Administracions Públiques, aprovat mitjançant Reial decret 1098/2001, de 12 d'Octubre (RGLCAP), en tot el que no s'oposi a l'anterior. L'aplicació d'aquestes normes es durà a terme en relació amb tot el que no hagi resultat afectat per la disposició derogatòria de la LCSP. En tot cas, les normes legals i reglamentàries citades anteriorment seran aplicable en tot el que no s'oposi a la LCSP.

El contracte actual és un contracte d'obres, per a qual cosa per a determinar les normes que han de regir l'adjudicació d'aquest tipus de contractes cal acudir a les regles que es preveuen en el art. 13 de la LCSP.

A l'empara del present plec tindran caràcter contractual els següents documents:

- o El present plec de clàusules administratives particulars.
- o El plec de prescripcions tècniques inclòs en el Projecte d'obra.
- o La memòria del projecte d'obres referent a la descripció dels materials bàsics o elementals que formen part de les unitats d'obra (art. 128 RGLCAP).
- o Els plànols del projecte.
- o Els quadres de preus.
- o L'oferta econòmica i tècnica que resulti adjudicatària del contracte.
- o El document de formalització del contracte.
- o El programa de treball acceptat per l'òrgan de contractació.
- o El pla de tractament de residus de la construcció una vegada aprovat.
- o El pla de seguretat i salut en el treball una vegada aprovat per l'òrgan de contractació.

En cas de discrepància entre els diferents documents contractuals no salvable per una interpretació sistemàtica d'aquests, prevaldrà el que s'estableix en aquest plec de clàusules administratives particulars, tret que es dedueixi que es tracta d'un evident error de fet o aritmètic o que per raó d'especialitat tècnica hagi de prevaler el document tècnic enfront de l'administratiu.

2.14) Notificacions i ús de mitjans electrònics

Les notificacions derivades de l'expedient de contractació s'efectuaran per mitjans electrònics

S'efectuaran mitjançant un sistema que garanteix la posada a disposició i l'accés al seu contingut a través del servei de notificacions electròniques e-NOTUM del Consorci de l'Administració Oberta de Catalunya (AOC).

El sistema enviarà un correu electrònic a l'adreça electrònica que a tal efecte s'indiqui, en el qual s'informarà del dipòsit de la notificació. També es podrà enviar un SMS, en cas que s'hagi facilitat un número de telèfon mòbil.

L'accés a les notificacions electròniques serà efectuat pel representant legal o les persones autoritzades en l'apartat de notificacions de la pàgina web <https://usuari.enotum.cat/webCiutada/> o a la seu electrònica de l'ajuntament de Montmeló: <https://bit.ly/3NANdjO>.

Les notificacions electròniques s'entendran rebutjades a tots els efectes si, un cop s'ha acreditat la seva posada a disposició, han transcorregut 10 dies naturals sense que s'hagi accedit al seu contingut.

L'ús de mitjans electrònics en aquest procediment seguirà les instruccions accessibles al Perfil de Contractant.

2.15) Obligacions laborals, socials, fiscals, de protecció de dades personals, i mediambientals del contractista

El contractista restarà obligat al compliment de les disposicions vigents en matèria laboral, de seguretat social, de seguretat i salut en el treball, de prevenció de riscos laborals, d'integració social de les persones amb



discapacitat, d'igualtat efectiva de dones i homes, fiscal, de protecció de dades personals tant nacional com de la Unió Europea, i en matèria mediambiental.

2.16) Assegurances

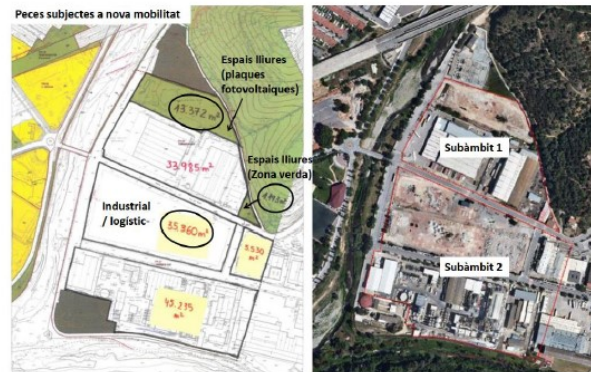
El contractista s'obliga a disposar d'una pòlissa d'assegurança de responsabilitat civil per un import mínim de 600.000,00 €.

També de la resta d'assegurances que contempli la normativa sectorial.

2.17) Lloc de realització de l'objecte del contracte

El lloc fixat per a la realització de les obres objecte del contracte és la ubicació de les següents coordenades UTM:

| Camp Fotovoltaic | Abscissa | Nord |
|------------------|---------------|----------------|
| UTM 31 T | 437856.94 m E | 4600178.27 m N |



2.18) Responsable del contracte

Es designa responsable del contracte, amb les funcions previstes a l'article 62 LCSP, a l'enginyer municipal.

El/ la responsable del contracte no podrà, en cap cas, ni per compte propi ni aliè, intervenir en aquest procés de contractació com a licitador.

En qualsevol cas, la impossibilitat d'intervenció abastarà les persones jurídiques en quin capital aquell o els seus cònjuges, convivents i/o descendents sobre els que tinguin representació legal ostentin una participació superior al 10% i/o en siguin administradors.

2.19) Protecció de dades de caràcter personal

D'acord amb el Reglament europeu 2016/679, de 27 d'abril de 2016, relatiu a la protecció de les persones físiques pel que respecta al tractament de dades personals i la lliure circulació d'aquestes dades i pel qual es deroga la Directiva 95/46/CE i la Llei orgànica 3/2018, de 5 de desembre, de Protecció de Dades Personals i garanties dels drets digitals i resta de normativa estatal o autonòmica que la desenvolupi, s'informa al contractista i al seu personal que no hi ha tractament de dades previst ni accés a instal·lacions o sistemes corporatius.



3.) DADES ESPECÍFIQUES DEL CONTRACTE D'OBRA

3.1) Delegació i personal d'obra del contractista

El Delegat d'obra designat pel contractista, haurà de tenir la capacitat tècnica necessària.

Si escau, el contractista s'obliga a designar un suplent amb les mateixes característiques.

3.2) Despeses conseqüència d'assaigs i anàlisi de materials i unitats d'obra

El director de les obres ordenarà els assaigs de control de qualitat necessaris per a l'acceptació dels materials i unitats d'obra executades. Aquests assaigs de control de qualitat seran executats per un laboratori degudament homologat, contractat a tal efectes per l'Ajuntament de Montmeló. Les despeses que s'originin seran a càrrec del contractista fins el límit de l'ú per cent (1%) de l'import del tipus de licitació, mitjançant el corresponent descompte de la certificació mensual d'obres o de la certificació final.

3.3) Pla de seguretat i salut

El contractista estarà obligat a elaborar un Pla de Seguretat i Salut en el Treball, en aplicació de l'Estudi de Seguretat i Salut o Estudi Bàsic de Seguretat i Salut i en els termes que preveu l'article 7 del RD 1627/1997, de 24 d'octubre. Així mateix, durant l'execució dels treballs, l'adjudicatari estarà obligat al compliment dels "principis generals aplicables durant l'execució de l'obra" continguts en els articles 10 i 11 i en l'annex IV de l'esmentat Reial Decret i obligacions concordants.

En el cas que el contractista sigui un treballador autònom, restarà obligat igualment a l'elaboració del Pla de Seguretat i Salut en el Treball a què es refereix el paràgraf anterior, si bé pot assumir aquesta obligació efectuant l'encàrrec al tècnic competent que consideri oportú, sense que aquest fet pugui comportar cap augment del preu del contracte a què es refereix el present Plec.

Igualment s'obliga al treballador autònom al compliment dels principis contemplats en els articles 10 i 11 i annex IV i especialment en l'article 12 del RD 1627/1997, de 24 d'octubre, així com a complir exactament i fidelment les instruccions que rebí en aquesta matèria de la direcció facultativa i de l'Ajuntament de Montmeló.

Cas que el Pla de Seguretat i Salut en el Treball no obtingui la conformitat prèvia del servei promotor, es requerirà al contractista, perquè en un nou termini de 10 dies hàbils realitzi les esmenes que se li indiquin.

3.4) Acta de comprovació de replanteig i d'inici de les obres

Dins un termini no superior a 15 dies des de la data de formalització del contracte es procedirà en presència del contractista a efectuar la comprovació del replanteig i s'estendrà una acta del resultat que serà signada pel contractista i per la direcció facultativa de l'obra.

Quan el resultat de la comprovació del replanteig sigui conforme, la Direcció facultativa autoritzarà expressament l'inici de les obres en la mateixa acta, sempre que s'hagi notificat al contractista l'acord d'aprovació del Pla de Seguretat i Salut en el Treball.

En cas de no haver-se notificat, aquesta incidència es farà constar a l'acta de comprovació del replanteig, i el contractista i l'Ajuntament de Montmeló signaran una acta d'inici de les obres en un termini màxim de 7 dies naturals comptats a partir de l'endemà d'aquesta notificació.

3.5) Legalització de les instal·lacions

Una vegada executades les obres i dins del termini del mes que s'estableix per formalitzar l'acta de recepció, el contractista estarà obligat a tramitar la legalització de les instal·lacions davant dels serveis territorials d'indústria de la Generalitat, la qual cosa implica la redacció dels projectes corresponents de legalització de les instal·lacions contingudes en el projecte i dirigir-ne l'execució. Les despeses ocasionades per les esmentades obligacions de



redacció, direcció i legalització (taxes, visats...) són a càrrec del contractista i s'entenen, per tant, incloses en el pressupost d'adjudicació.

Una vegada donades d'alta les instal·lacions necessàries per a la posada en funcionament de l'obra previstes en el projecte (aigua, gas, elevadors, electricitat, geotèrmia, panells solars, telecomunicacions...), el contractista haurà de posar-les en marxa en presència del Director d'obra i del personal que, si és el cas, hagi de fer-se càrrec del funcionament, manteniment i conservació de l'obra i les seves instal·lacions, realitzant la formació mínima precisa per al seu correcte funcionament i fent de tota la documentació corresponent i els manuals d'instruccions es lliuraran en castellà.

3.6) Permisos i llicències

Tots els permisos i llicències necessaris per a l'execució de l'obra seran obtinguts per l'adjudicatari i al seu càrrec, excepte els relatius a expropiacions, imposició de servituds respecte a organismes de l'Administració i llicències municipals i tributs locals.

3.7) Gestió dels residus

Així mateix, el contractista estarà obligat a donar compliment estricte a les determinacions que es fixin a la llicència municipal sobre la gestió dels residus que generi durant l'execució de les obres i, específicament, les de lliurar-los al gestor de residus autoritzat que li indiqui l'Ajuntament de Montmeló, assumint, si escau, els costos de gestió, inclòs l'import del dipòsit per garantir el destí correcte dels residus, en cas que aquest no sigui retornat, i les despeses derivades de la constitució d'aquest dipòsit, de conformitat amb el que disposa la normativa de gestió de residus de la construcció de Catalunya.

3.8) Senyalització de les obres

El contractista instal·larà al seu càrrec (incloses les despeses) un cartell informatiu de les obres, d'acord amb les indicacions del responsable del contracte.

L'Interventor que subscriu, informa favorablement el present Plec de Clàusules, la qual cosa es fa constar als efectes del que disposa la D.A. 3ª de la Llei 9/2017 de 8 de novembre de Llei de Contractes del Sector Públic.

L'Interventor accidental
(*signat electrònicament*)

La Secretària que subscriu, informa favorablement el present Plec de Clàusules, la qual cosa es fa constar als efectes del que disposa la D.A. 3ª de la Llei 9/2017 de 8 de novembre de Llei de Contractes del Sector Públic.

La Secretària
(*signat electrònicament*)



Annex 1 al PCAP
Procediment Obert Simplificat
X2024002531 Obres – Contracte d'obres de la instal·lació fotovoltaica de 960 Kwp a Montmeló
(coordenades 437856.94 , 4600178.27)

Model de Declaració responsable per al compliment de normativa nacional

A INSERIR EN EL SOBRE ÚNIC

El Sr./La Sra..... amb NIF núm....., *en nom propi / en representació de l'empresa* , *en qualitat de*, *i segons escriptura pública autoritzada davant Notari* de(població)....., *en data* *i amb número de protocol* .../o *document*, *NIF núm.* , *domiciliada a*.....(població)..... *carrer* , *núm.*....., *(persona de contacte*....., *adreça de correu electrònic* , *telèfon núm.* *i fax núm.* .. , , *opta a la contractació relativa al* **Contracte d'obres de la instal·lació fotovoltaica de 960 Kwp a Montmeló (coordenades 437856.94 , 4600178.27)** **i DECLARA RESPONSABLEMENT:**

- Que el perfil de l'empresa és el següent:

| Tipus d'empresa | Característiques | Marcar amb una creu |
|-----------------|--|---------------------|
| Microempresa | Menys de 10 treballadors, amb un volum de negocis anual o balanç general anual no superior als 2 milions d'euros | |
| Petita empresa | Menys de 50 treballadors, amb un volum de negocis anual o balanç general anual no superior als 10 milions d'euros. | |
| Mitjana empresa | Menys de 250 treballadors, amb un volum de negocis anual no superior als 50 milions d'euros o balanç general anual no superior als 43 milions d'euros. | |
| Gran empresa | 250 o més treballadors, amb un volum de negocis anual superior als 50 milions d'euros o balanç general anual superior als 43 milions d'euros | |

- Que les facultats de representació que ostenta són suficients i vigents (si s'actua per representació); que reuneix totes i cadascuna de les condicions establertes legalment i no incorre en cap de les prohibicions per contractar amb l'Administració previstes als articles 65 a 97 de la LCSP.

Que l'activitat que desenvolupa l'empresa i que consta com a objecte social als seus estatuts o regles fundacionals és la següent
- Que està inscrit en el Registre de Licitadors de la Generalitat de Catalunya i/o de l'Administració General de l'Estat i que les dades que hi consten no han experimentat cap variació..
- Que es troba al corrent del compliment de les obligacions tributàries i amb la Seguretat Social.
- Que disposa de l'habilitació empresarial o professional, així com de la classificació empresarial o solvència econòmica i financera i tècnica o professional exigides en els termes de la clàusula 1.10) del PCAP i que es compromet a adscriure a l'execució del contracte els mitjans personals / materials descrits a la dita clàusula.
- Que, en el cas de recórrer a solvència externa, compta amb el compromís per escrit de les entitats corresponents per a disposar dels seus recursos i capacitats per a utilitzar-los en l'execució del contracte.
- Que, en cas que les activitats objecte del contracte impliquin contacte habitual amb menors d'edat, disposa de les certificacions legalment establertes i vigents per acreditar que totes les persones que s'adscriu a la realització de dites activitats no han estat condemnades per sentència ferma per algun delicte contra la llibertat i indemnitat sexual.



- Que compleix amb tots els deures que en matèria preventiva estableix la Llei 31/1995, de 8 de novembre, de prevenció de riscos laborals i que disposa dels recursos humans i tècnics necessaris per fer front a les obligacions que puguin derivar-se del Reial Decret 171/2004, de 30 de gener, pel qual es desenvolupa l'article 24 de la Llei 31/1995, en matèria de coordinació d'activitats empresarials.

- Que, en cas que es tracti d'empresa estrangera, es sotmet a la jurisdicció dels Jutjats i Tribunals espanyols.

- Que la plantilla de l'empresa està integrada per un nombre de persones treballadores amb discapacitat no inferior al 2% o que s'ha adoptat alguna de les mesures alternatives previstes en la legislació vigent <marcar amb una creu>:
 SÍ NO NO obligat per normativa

- Que l'empresa disposa d'un pla d'igualtat d'oportunitats entre les dones i els homes <marcar amb una creu>:
 SÍ NO NO obligat per normativa

- Que reuneix algun/s dels criteris de preferència en cas d'igualació de proposicions previstos al PCAP <marcar amb una creu>:
 SÍ NO

- Respecte l'Impost sobre el valor afegit (IVA) l'empresa <marcar amb una creu>:
 Està subjecta a l'IVA.
 Està no subjecta o exempta de l'IVA i són vigents les circumstàncies que donaren lloc a la no-subjecció o l'exempció.

- Respecte l'Impost d'Activitats Econòmiques (IAE) l'empresa <marcar amb una creu>:
 Està subjecta a l'IAE.
 Està no subjecta o exempta de l'IAE i són vigents les circumstàncies que donaren lloc a la no-subjecció o l'exempció.

- Es designa com a persona/es autoritzada/es per a rebre l'avís de les notificacions, comunicacions i requeriments per mitjans electrònics a:

| Persona/es autoritzada/es* | DNI* | Correu electrònic professional* | Mòbil professional |
|----------------------------|------|---------------------------------|--------------------|
| | | | |
| | | | |

*Camps obligatoris.

Si l'adreça electrònica o el número de telèfon mòbil facilitats a efectes d'avís de notificació, comunicacions i requeriments quedessin en desús, s'haurà de comunicar la dita circumstància, per escrit, a l'Ajuntament de Montmeló per tal de fer la modificació corresponent.

El licitador/contractista declara que ha obtingut el consentiment exprés de les persones a qui autoritza per rebre les notificacions, comunicacions i requeriments derivades d'aquesta contractació, per tal que l'Ajuntament de Montmeló pugui facilitar-les al servei e-Notum a aquests efectes.



- Que, en el cas que formulin ofertes empreses vinculades, el grup empresarial a què pertanyen és (*indicar les empreses que el componen*).
- Que, cas de resultar proposat com a adjudicatari, es compromet a aportar la documentació assenyalada en la clàusula 1.18) del PCAP.
- Que, cas de resultar proposat com a adjudicatari, te previst de subcontractar les següents tasques, d'acord amb la clàusula 2.11) del PCAP:

| Nom del subcontractista | Descripció de la part a subcontractar | Percentatge de subcontractació | Import |
|-------------------------|---------------------------------------|--------------------------------|--------|
| | | | € |
| | | | € |
| Total | | | € |

Aquestes tasques subcontractades, suposaran aproximadament un % del total del contracte.

Que l'empresa, abans de l'inici de l'execució del contracte, presentarà a l'Ajuntament de Montmeló, el detall de la relació de subcontractes a realitzar amb identificació exhaustiva de cadascun dels subcontractistes (nom, dades de contacte i representant legal) i justificarà adequadament per cadascun d'ells, tant l'aptitud per executar les prestacions del contracte mitjançant la referència als elements tècnics i humans dels quals disposa i a la seva experiència, com que el subcontractista no es troba incurs en cap prohibició de contractar conforme a l'article 71 de la LCSP.

Que l'empresa presentarà, a requeriment de l'Ajuntament de Montmeló, la documentació que acrediti el compliment de les obligacions de pagament als subcontractistes que hagin finalitzat les seves prestacions.

El/La representant legal del contractista ha signat el Resum de l'oferta presentada, amb la qual cosa es valida aquest document.



**Annex 2 al PCAP
Procediment Obert Simplificat**

X2024002531 Obres - Contracte d'obres de la instal·lació fotovoltaica de 960 Kwp a Montmeló (coordenades 437856.94 , 4600178.27)

Model de Proposició econòmica

A INSERIR EN EL **SOBRE ÚNIC**

El Sr./La Sra..... amb NIF núm....., *en nom propi / en representació de l'empresa* , *en qualitat de ... , i segons escriptura pública autoritzada davant Notari* de(població)....., *en data* i *amb número de protocol .../o document* ..., NIF núm., *domiciliada a*....(població)..... carrer , núm....., (*persona de contacte*....., *adreça de correu electrònic* , telèfon núm. i fax núm. , opta a la contractació relativa al **Contracte d'obres de la instal·lació fotovoltaica de 960 Kwp a Montmeló (coordenades 437856.94 , 4600178.27)**, es compromet a portar-la a terme amb subjecció al Plec de Clàusules Administratives Particulars, al Plec de Prescripcions Tècniques Particulars i al Projecte, que accepta íntegrament, per la quantitat de:

- Criteri 1. Pressupost Base de Licitació, IVA no inclòs, fins un màxim de 65 punts.

| Preu ofertat IVA exclòs | % IVA | Preu ofertat IVA inclòs |
|-------------------------|-------|-------------------------|
| | | |

L'import màxim del Preu, serà el Pressupost Base de Licitació, 899.690,67 €.

El Percentatge de baixa de la **Preu ofertat**, respecte del **Pressupost Base de Licitació** és de:

_____ (indicar percentatge de baixa del Preu ofertat respecte del Pressupost Base de Licitació).

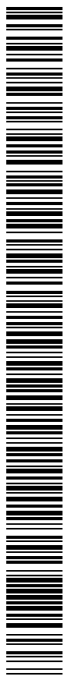
Caldrà aportar Oferta econòmica amb els preus unitaris i preus descompostos requerits a cada partida i sense superar l'import total del pressupost net (sense IVA) de la licitació.

S'oferirà Fitxer en format .tcq.

En cas de voler format .bc3, demanar a contractacio@montmelo.cat, ja que la plataforma PSCP no accepta aquest format.

El/La representant legal del contractista ha signat el Resum de l'oferta presentada, amb la qual cosa es valida aquest document.





Annex 3 al PCAP
Procediment Obert Simplificat
X2024002531 Obres - Contracte d'obres de la instal·lació fotovoltaica de 960 Kwp a Montmeló
(coordenades 437856.94 , 4600178.27)

Model de Proposició de criteris automàtics

A INSERIR EN EL SOBRE ÚNIC

El Sr./La Sra..... amb NIF núm....., en nom propi / en representació de l'empresa en qualitat de ..., i segons escriptura pública autoritzada davant Notari de(població)....., en data i amb número de protocol .../o document ..., NIF núm., domiciliada a....(població)..... carrer , núm....., (persona de contacte....., adreça de correu electrònic , telèfon núm. i fax núm., opta a la contractació relativa al **Contracte d'obres de la instal·lació fotovoltaica de 960 Kwp a Montmeló (coordenades 437856.94 , 4600178.27)**, en relació a les següents possibles puntuacions automàtiques **DECLARA:**

Criteri 2. Per l'aplicació de la baixa presentada en l'oferta als preus nous que componen preus contradictoris que puguin sorgir en el decurs de l'obra, fins a 20 punts.

El percentatge indicat a continuació, en relació a la baixa presentada respecte del Pressupost de licitació, serà el que s'aplicarà en el cas que durant l'execució de l'obra hi hagi preus contradictoris.

| | |
|--|--|
| Per aplicació del 100% de la baixa que s'ha ofert, si hi ha preus contradictoris, 20 punts | |
| Per aplicació del 75% de la baixa que s'ha ofert, si hi ha preus contradictoris, 15 punts | |
| Per aplicació del 50% de la baixa que s'ha ofert, si hi ha preus contradictoris, 10 punts | |
| Per aplicació del 25% de la baixa que s'ha ofert, si hi ha preus contradictoris, 5 punts | |

(marcar proposta)

El percentatge de la baixa respecte al pressupost de licitació s'indicarà a l'**Annex 1 d'aquest PCAP**. La referència dels preus contradictoris seran els del BANC BEDEC del ITeC (Institut de Tecnologia de la Construcció) del moment de la tramitació del procediment preus contradictoris.

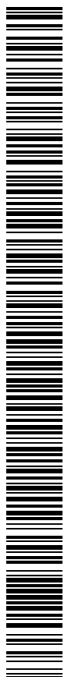
Criteri 3. Per l'increment del termini de garantia: fins a un màxim de 10 punts

S'atorgaran punts d'acord amb:

| | |
|--|--|
| Per increment de la garantia fins als 3 anys (2+1), 5 punts | |
| Per increment de la garantia fins als 4 anys, (2+2) 10 punts | |

(marcar proposta)

El/La representant legal del contractista ha signat el Resum de l'oferta presentada, amb la qual cosa es valida aquest document.



**Annex 4 al PCAP
Procediment Obert Simplificat**

X2024002531 Obres – Contracte d'obres de la instal·lació fotovoltaica de 960 Kwp a Montmeló (coordenades 437856.94 , 4600178.27)

Proposta de Diagrama de Gantt

A INSERIR EN EL **SOBRE ÚNIC**

El Sr./La Sra..... amb NIF núm....., *en nom propi / en representació de l'empresa* , *en qualitat de ... , i segons escriptura pública autoritzada davant Notari* de(població)....., *en data* i *amb número de protocol .../o document* ..., NIF núm., *domiciliada a*....(població)..... carrer , núm....., (*persona de contacte*....., adreça de correu electrònic , telèfon núm. i fax núm. , opta a la contractació relativa al **Contracte d'obres de la instal·lació fotovoltaica de 960 Kwp a Montmeló (coordenades 437856.94 , 4600178.27)**, **DECLARA** realitzar l'obra d'acord amb la següent planificació:

Adjuntar el Diagrama de Gantt proposat.

El/La representant legal del contractista ha signat el Resum de l'oferta presentada, amb la qual cosa es valida aquest document.

**Annex 5 al PCAP
Procediment Obert Simplificat**

X2024002531 Obres – Contracte d'obres de la instal·lació fotovoltaica de 960 Kwp a Montmeló (coordenades 437856.94 , 4600178.27)

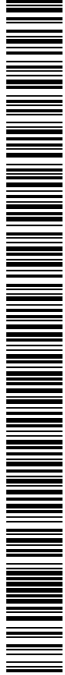
Proposta de previsió de Certificacions Mensuals

A INSERIR EN EL **SOBRE ÚNIC**

El Sr./La Sra..... amb NIF núm....., *en nom propi / en representació de l'empresa* , *en qualitat de ... , i segons escriptura pública autoritzada davant Notari* de(població)....., *en data* i *amb número de protocol .../o document* ..., NIF núm., *domiciliada a*....(població)..... carrer , núm....., (*persona de contacte*....., adreça de correu electrònic , telèfon núm. i fax núm. , opta a la contractació relativa al **Contracte d'obres de la instal·lació fotovoltaica de 960 Kwp a Montmeló (coordenades 437856.94 , 4600178.27)**, **DECLARA** la següent previsió de Certificacions mensuals:

| | |
|----------------------------------|--|
| Certificació 1 | |
| Certificació 2 | |
| Certificació 3 | |
| Certificació 4 | |
| Certificació 5 | |
| Certificació 6 | |
| Certificació 7 | |
| Certificació 8 | |
| Certificació 9 | |
| Total Preu ofertat pel contracte | |
| IVA inclòs | |

El/La representant legal del contractista ha signat el Resum de l'oferta presentada, amb la qual cosa es valida aquest document.



**Annex 6 al PCAP
Procediment Obert Simplificat
X2024002531 Obres – Contracte d'obres de la instal·lació fotovoltaica de 960 Kwp a Montmeló
(coordenades 437856.94 , 4600178.27)**

Model de Declaració de documents confidencials

A INSERIR EN EL SOBRE ÚNIC

El Sr./La Sra..... amb NIF núm....., *en nom propi / en representació de l'empresa* , *en qualitat de*, *i segons escriptura pública autoritzada davant Notari* de(població)....., *en data* *i amb número de protocol* .../o document, NIF núm., *domiciliada a*.....(població)..... *carrer* , *núm.*....., (persona de contacte....., adreça de correu electrònic , telèfon núm. i fax núm. , opta a la contractació relativa al **Contracte d'obres de la instal·lació fotovoltaica de 960 Kwp a Montmeló (coordenades 437856.94 , 4600178.27)** i DECLARA, als efectes del previst a l'Article 133 de la LCSP del 2017:

Que la informació en relació als documents y dades presentats al **Sobre ÚNIC**, considera de caràcter confidencial, els que a continuació es relacionen:

-
-
-

El/La representant legal del contractista ha signat el Resum de l'oferta presentada, amb la qual cosa es valida aquest document.

Us ho notifico i alhora us faig saber que contra els acords anteriors, que són definitius en via administrativa, podeu interposar els recursos següents:

a) Recurs de reposició, de caràcter potestatiu, a interposar davant l'òrgan que ha dictat l'acte, en el termini d'un mes des de l'endemà de la recepció d'aquesta notificació, d'acord amb l'article 124 de la Llei 39/2015, de l'1 d'octubre del procediment administratiu comú de les administracions públiques. Si la resolució d'aquest recurs no és dictada i notificada en el termini d'un mes des del moment d'interposar-lo, s'entendrà produït l'acte presumpte de desestimació per silenci administratiu i en aquest cas podreu interposar recurs contenciós administratiu en el termini de sis mesos a comptar des de l'endemà de la data de producció de l'acte presumpte de desestimació del recurs de reposició.

b) Directament, recurs contenciós en el termini de dos mesos a comptar des de l'endemà de la data de recepció d'aquesta notificació.

No obstant això, podeu interposar qualsevol altre recurs o acció si ho considereu convenient.

La qual cosa us comunico perquè en prengueu coneixement, a l'empara de l'article 206 del ROF de les entitats locals i amb la salvetat del text definitiu de l'acta.

La secretària / Rosa March Escué
(signat electrònicament)