

PLEC DE PRESCRIPCIONS TÈCNIQUES PER A LA LICITACIÓ DEL SUBMINISTRAMENT I INSTAL·LACIÓ DEL MATERIAL NECESSARI PER A LA SUBSTITUCIÓ I POSADA EN MARXA DE DOS ASCENSORS A L'EDIFICI SITUAT A GRAN VIA DE LAS CORTS CATALANES, 635, DE BARCELONA, PROPIETAT DE L'INSTITUT CATALÀ DE FINANCES

1. OBJECTE.

El present Plec de Prescripcions Tècniques (en endavant PPT) té per objecte definir les especificacions tècniques pel subministrament i instal·lació del material necessari per la substitució i posada en marxa de dos ascensors a l'edifici de l'Institut Català de Finances, en endavant ICF, situat a la Gran Via de les Corts Catalanes 635 de Barcelona.

Els treballs es centraran en la substitució dels dos ascensors situats a l'adreça a dalt indicada i de l'ampliació amb una parada més en un d'ells, l'anomenada la unitat AG 992.

Aquestes especificacions s'estableixen amb l'objectiu de garantir la bona execució dels treballs, que l'Adjudicatari haurà de realitzar amb la màxima puntualitat, dedicació i professionalitat.

Els treballs inclouen l'execució pròpia de l'encàrrec i el subministrament del material, eines, material auxiliar i qualsevol equip, medis d'elevació o maquinària necessària per a l'execució adequada dels treballs.

2. ABAST DE L'ENCÀRREC.

L'encàrrec consisteix en la substitució dels dos ascensors de l'immoble i la incorporació d'una nova parada addicional de l'ascensor més allunyat de l'entrada del carrer, el de la part dreta i denominat com a AG 992. Amb aquesta nova parada, s'aconseguirà que aquest ascensor arribi fins a la coberta de l'edifici, a la qual només es pot accedir a través d'escala.

Les actuacions a realitzar en els ascensors són les següents:

- **Subministrament** de dos ascensors amb les característiques detallades en els punts 4.2 i 4.3 d'aquest plec, per a substituir els actuals, objecte d'aquest contracte.
- **Treballs de demolició i d'obra civil:** Realització dels treballs d'obra civil per a la incorporació d'una nova parada fins a la coberta de l'edifici per l'ascensor denominat com a AG 992.
- **Substitució dels ascensors:**
 - **Adaptació del recorregut del ascensor AG 992:** S'adaptarà el recorregut de l'ascensor AG992 perquè arribi fins a la planta coberta.
 - **Substitució d'ambdós ascensors:** Es realitzaran els treballs de substitució d'ambdós ascensors amb la inclusió dels elements necessaris per la correcta adaptació a les noves necessitats incloent-hi noves guiatges, contrapesos, nou quadre de maniobra, nova porta, noves botoneres de cabines, etc.
 - **Senyalització en plantes:** Instal·lació de nova senyalització en plantes amb acabat de plaques en acer inoxidable polit.
 - **Instal·lació de sistema de seguretat:** Instal·lació d'un nou sistema de seguretat, servei i comunicació integrat a la botonera de cabina de l'ascensor.
 - **Posada en servei:** proves de funcionament i posada en servei dels nous dispositius

instal·lats.

L'abast de la instal·lació inclou a nivell general:

- L'aportació de la mà d'obra necessària per a la posada en servei.
- L'aportació del material necessari per a la posada en servei.
- L'aportació de la maquinària necessària per a la posada en servei.
- L'aportació dels mitjans auxiliars necessaris per a la posada en servei.
- L'aportació de la documentació tècnica final d'obra segons el punt 3.7

3. COORDINACIÓ DE LES FEINES.

3.1. Terminis

L'adjudicatari haurà de realitzar les obres definides en l'apartat 4 del PPT en un període màxim de 10 mesos a comptar des 1 de Juny del 2025, data en que s'iniciaran les obres.

En un termini màxim d'un mes des de la formalització del contracte es realitzarà l'acta d'inici i replanteig entre el responsable de l'adjudicatari i els tècnics de l'ICF o per la persona que sigui designada.

Les dates d'inici i final dels treballs executats, es correspondran en temps amb les especificades a la memòria tècnica de l'adjudicatari, complint amb les condicions anteriorment citades.

Els treballs es consideraran finalitzats quan les obres estiguin totalment acabades, els dispositius 100% operatius, l'espai de treball estigui en perfecte estat de neteja i sense residus.

Posteriorment a l'execució es donaran 15 dies de termini addicional pel lliurament de la documentació associada a l'actuació, que haurà de ser validada per l'ICF, segons el punt 3.7 del PPT.

3.2. Horaris i planificació

L'Adjudicatari haurà de realitzar els treballs definits en el present PPT de tal forma que no afectin el normal funcionament de l'edifici, de manera planificada i pactada amb els responsables de l'ICF.

Totes les feines que impliquin riscos pels usuaris, soroll o pols, s'ha de preveure executar-les de manera planificada i pactada amb els responsables de l'ICF. En aquest sentit, la planificació inclourà un dia laborable fix, a elegir per ICF amb caràcter previ a l'inici dels treballs, en el qual l'adjudicatari no podrà realitzar soroll en l'execució dels Treballs.

Diferents usuaris de l'edifici tenen activitat els 5 dies laborables de la setmana, des de les 8h a 18h, s'ha de permetre sempre un pas lliure d'obstacles fins als ascensors. Les intervencions hauran de preveure la correcta senyalització i sectorització dels treballs per evitar molèsties als usuaris.

De la mateixa manera, l'edifici compta amb vigilància els 5 dies de la setmana de 7h a 19h, per la qual cosa hi ha una limitació d'accés i d'horaris de treball. Si es plantegen treballs fora de l'horari laboral, el cost dels serveis auxiliars (vigilància, personal de Manteniment, etc.) haurà de ser assumit per l'adjudicatària dels treballs.

L'ICF es reserva el dret de canviar els horaris de treball i/o la planificació, en el cas que consideri que les tasques a realitzar puguin alterar o afectar el funcionament normal de l'edifici sense cost addicional.

3.3. Documentació facilitada per licitar

Aquest document té caràcter informatiu. És responsabilitat de les empreses licitadores, contrastar el projecte i els plànols amb la realitat. L'ICF no es fa responsable de possibles indefinicions o errors gràfics.

A més, es lliurarà el projecte executiu dels treballs d'obra civil i instal·lacions de les actuacions que es desenvoluparan per a l'accés a la planta coberta.

3.4. Visita tècnica a l'edifici

Per presentar oferta amb totes les garanties, l'ICF coordinarà una visita a l'edifici oberta a totes les empreses interessades en concórrer a la licitació, per tal que puguin prendre mesures, analitzar la intervenció i resoldre qualsevol dubte que tinguin.

Considerant l'objecte del present contracte, és requisit imprescindible per a l'admissió de les ofertes que les empreses interessades en concórrer a la licitació realitzin la visita a l'edifici.

Una vegada s'hagi fet pública la convocatòria, s'informarà als licitadors concurrents de la data de celebració de la visita.

3.5. Memòria tècnica

Previ a la presentació d'ofertes, les empreses licitadores hauran tingut l'oportunitat d'analitzar a l'edifici les instal·lacions existents i la seva correspondència amb la informació facilitada en el Plec. En cas d'advertir qualsevol discrepància, ja sigui per motius de normativa, criteris de muntatge o execució, etc. haurà d'indicar-ho en la memòria tècnica.

No s'admetran modificacions o canvis a càrrec de l'ICF generats per imprevistos imputables a l'incompliment d'aquest apartat, amb independència del que s'indiqui en els Plecs.

Les empreses licitadores hauran de presentar, junt amb l'oferta, una memòria tècnica específica de la seva proposta d'intervenció.

Aquesta memòria tècnica s'estructurarà obligatòriament segons el següent índex:

- Indicació de les característiques tècniques i d'acabat que presentaran els ascensors un cop acabats:

En concret es valoraran els següents aspectes, que caldrà complimentar amb una documentació gràfica de la proposta de cabina que es presentarà a la licitació:

- Proposta de paviments..
- Proposta de miralls.
- Proposta de sòcol.
- Proposta de passamans.
- Proposta d'il·luminació.
- Proposta de dispositius extres als sol·licitats.

- Indicació de les següents característiques d'acabament de l'obra civil:

Es valorarà la qualitat dels acabats i la solució plantejada en relació a l'obra civil, i en concret:

- Millora de la qualitat dels paviments respecte a la definició de projecte.
- Millora de qualitat de la impermeabilització recollida en el projecte.

- Relació d'actuacions encaminades a facilitar la coordinació dels treballs amb l'objectiu de facilitar el normal funcionament de l'immoble:

Caldrà explicar la planificació de les actuacions relatives a les obres i la instal·lació dels ascensors, i concretament, donant resposta als següents apartats:

- Si es realitzaran els treballs en horari no laborable (laborables, de 8h a 18h).
- Si es realitzaran els treballs en cap de setmana i festius.
- Com es garantirà la coordinació per tal que sempre hi hagi un ascensor en funcionament.
- Indicació d'una proposta de planificació per plantes amb una representació gràfica de les zones a ocupar i franges horàries a treballar.

3.6. Documentació a aportar a l'inici d'obra

A part de la documentació administrativa recollida a la Memòria Justificativa de la licitació, l'Adjudicatari haurà de presentar, en un termini màxim de 15 dies des de la formalització del contracte, la següent documentació tècnica, que haurà de ser aprovada pels tècnics de l'ICF:

- Avaluació de riscos laborals.
- Planificació amb dates concretes i horaris de treball.
- Empreses subcontractades.
- Llistat de personal que realitzarà les feines.
- Llistat de materials, productes i eines a utilitzar.

3.7. Documentació a aportar al final d'obra

L'Adjudicatari haurà de facilitar, en un termini màxim de 15 dies després de finalitzar els treballs, la documentació del següent llistat, que té caràcter enunciatiu no limitatiu:

- Certificat d'instal·lació.
- Protocols de proves i posada en servei.
- Fitxes tècniques dels diferents equips instal·lats.
- Manuals d'instruccions dels diferents equips instal·lats, incloent:
 - Instruccions tècniques de funcionament.
 - Instruccions de manteniment i conservació.
 - Actuació en cas de sinistre o situacions d'emergència.
- Plànol As-built de planta baixa en format CAD i PDF.
- Garanties.

4. REQUERIMENTS TÈCNICS.

De forma general, es defineixen els següents requeriments tècnics vàlids per a tots els elements que s'instal·lin:

- Previ a l'inici de les feines, l'Adjudicatària haurà de tramitar els permisos necessaris a l'Ajuntament de Barcelona. Pel que fa a l'afectació de l'immoble, s'ha aconseguit l'aprovació del projecte executiu per part del departament de Patrimoni de l'Ajuntament de Barcelona tal com es pot fer en el projecte executiu que s'adjunta.
- Els treballs definits en el present PPT afecten directa o indirectament a equips o instal·lacions que son responsabilitat de les empreses de serveis contractades a l'edifici:

L'execució de les feines requereix la coordinació amb les empreses de servei de l'edifici, que hauran de participar de les feines sobre les instal·lacions de les quals són responsables i validar-ne la seva execució.

- **Manteniment de PCI:** els equips i dispositius s'hauran de connectar amb la centraleta d'incendis per actuar en cas d'emergència.
- **Manteniment de Serveis Generals:** el subministrament elèctric haurà de penjar del comptador de zones comuns de l'edifici, disposant un diferencial propi al quadre elèctric de zones comuns, ubicat a la zona de planta baixa. Aquestes feines s'hauran de realitzar sota la supervisió de l'empresa de manteniment de SSGG de l'edifici.

4.1. Treballs de demolició i d'obra civil

L'edifici consta de dos ascensors i l'obra civil a realitzar consisteix en dotar d'un embarcament en planta coberta per donar accessibilitat a aquesta planta.

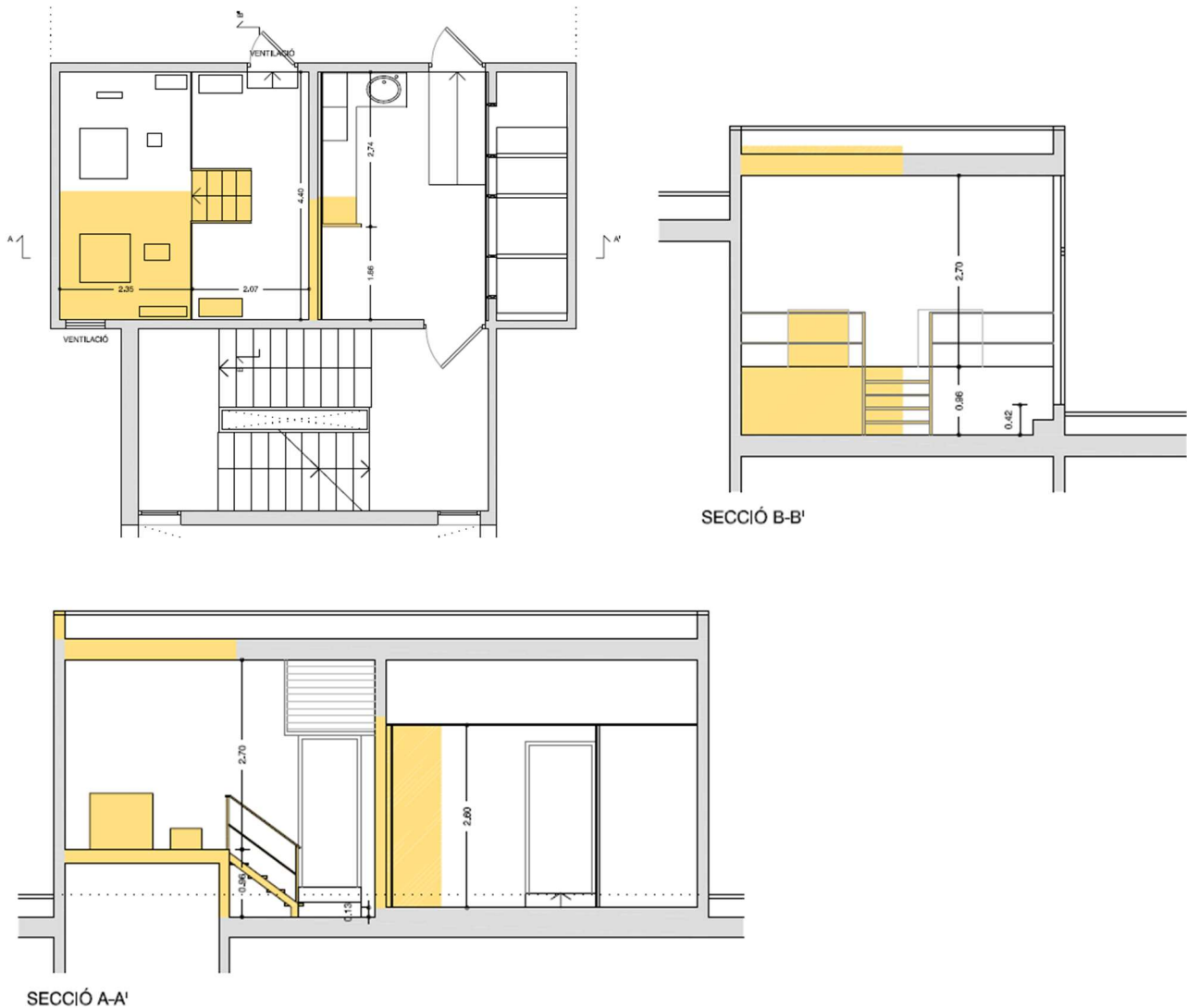
La formació d'un nou embarcament és farà en la planta coberta. Actualment aquesta planta disposa d'una sala office al costat del badalot d'escala, el nou embarcament es farà a través d'aquesta sala i ocupant part de la sala de maquinària de l'ascensor. S'hauran de realitzar els següents passos previs:

- Retallada i retirada de la maquinària existent en el quartet de planta coberta, d'ambdós ascensors.
- Retirada i trasllat d'escala d'accés metàl·lica a zona de maquinària en quartet de planta coberta.

Per a la seva realització, s'eliminarà el sostre de l'escapament actual i part de paret de la sala de maquinària:

- Retallada i retirada de tancament d'escapament d'ascensor (forjat i paret) per donar pas al nou embarcament de l'ascensor.
- Retallada i retirada de forjat i capes de coberta per a donar pas a l'escapament de l'ascensor.
- Retirada i posterior recol·locació de part de mobiliari en sala d'office de planta coberta si fos necessari.
- Retallada i retirada de part de paret entre sala de maquinària i office en planta coberta.

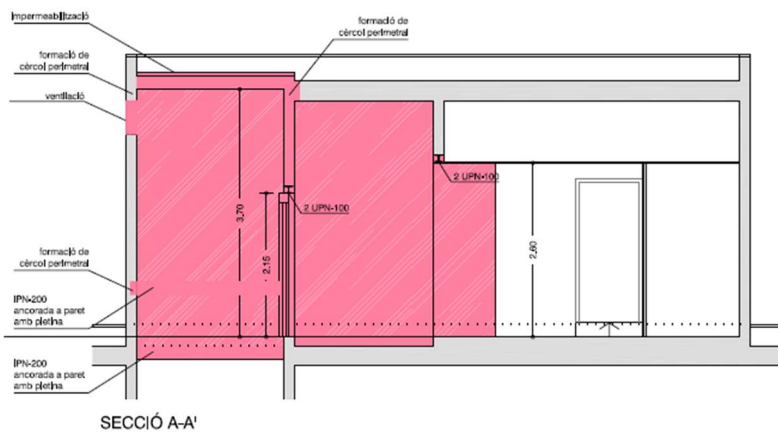
- Retallada i retirada de part de parets exteriors per a la formació de les ventilacions dels ascensors.
- Retirar tota la instal·lació actual dels ascensors existents. Eliminar tota instal·lació elèctrica actual a quart de màquines.
- Altres actuacions necessàries per el correcte fi dels treballs.



Els treballs d'obra civil seran la formació d'un nou accés i distribució de les dues sales. Es farà el tancament d'obra de l'escapament de l'ascensor (que no superarà el coronament de la coberta actual) i es farà el nou embarcament en planta coberta.

Per realitzar aquestes actuacions s'executaran els següents passos:

- Reforç metàl·lic amb IPN-200 ancorada amb platines a paret per a la subjecció del nou tancament de l'escapament de l'ascensor.
- Preparació i muntatge de nova bancada de ganxos de muntatge de l'ascensor.
- Formació de llindes metàl·liques formades per 2 UPN-100.
- Ampliació de recorregut de l'ascensor.
- Subministrament i col·locació de nova porta d'embarcament de característiques iguals que les de plantes tipus.



És important remarcar que **no s'actua en l'envoltant ni acabats exteriors** de l'edifici catalogat d'interès.

4.2. Substitució l'ascensor AG 992.

Es planteja la substitució de l'ascensor amb número d'unitat AG992 i d'augmentar en una parada aquest ascensor i donar accés a la planta coberta.

Les característiques tècniques que ha de tenir l'ascensor són:

- Ascensor elèctric
- Càrrega: 1000 kg - Persones: 13
- Nombre de parades: 11
- Velocitat nominal: 1,6 m/s
- Quart de màquines situat en el buit del l'ascensor, sense quart de màquines.
- Tipus de maniobra: col·lectiva selectiva
- Control de moviment: Freqüència variable de llaç tancat
- Instal·lació i subministrament d'escomesa pel nou quadre de l'ascensor.
- Subministrament i col·locació de nova porta d'embarcament, a totes les plantes actuals, de dimensions iguals a las existents.
- Instal·lació d'una botonera de cabina, amb polsadors metàl·lics amb xiclet.
- A la placa del manador a més dels mòduls fixos, s'incorporen els següents mòduls opcionals:
 - Mòdul de Ventilador en Cabina,
 - Mòdul de Servei Independent.
- Acabat del panell acer inoxidable de tot l'interior.
- Acabat dels polsadors satinat.
- Miralls a l'interior de l'ascensor.
- Sòcol perimetral.
- Passamans laterals.
- Instal·lació de senyalització en plantes amb acabat de plaques en acer inoxidable polit:
- Indicador posicional. Aquest indicador agrupa a la mateixa pantalla indicadors de posició i fletxes de sentit de marxa. Així mateix, integra l'indicador acústic d'arribada.
- Indicadors de sentit de viatge.
- Instal·lació d'un sistema de seguretat, servei i comunicació, integrat a la botonera de cabina.
- Totes les opcions que es proposin hauran de ser proposades en la licitació i l'ICF acabarà decidint quines de les opcions proposades s'instal·laran.

- Nou paviment al interior dels ascensors a escollir per la propietat
- Altres actuacions necessàries per el correcte fi dels treballs.

4.3. Substitució de l'ascensor AG 991

Es planteja la substitució de l'ascensor amb número d'unitat AG991.

Actualment els ascensors tenen les característiques tècniques següents:

- Ascensor elèctric
- Càrrega: 1000 kg - Persones: 13
- Nombre de parades: 10
- Velocitat nominal: 1,6 m/s
- Quart de màquines situat al buit de l' ascensor
- Tipus de maniobra: col·lectiva selectiva
- Control de moviment: Freqüència variable de llaç tancat
- Instal·lació i subministrament d'escomesa pel nou quadre de l'ascensor.
- Subministrament i col·locació de nova porta d'embarcament, a totes les plantes actuals, de dimensions iguals a las existents.
- Instal·lació d'una botonera de cabina, amb polsadors metàl·lics amb xiclet.
- A la placa del manador a més dels mòduls fixos, s' incorporen els següents mòduls opcionals:
- Mòdul de Ventilador en Cabina,
- Mòdul de Servei Independent.
- Acabat del panell acer inoxidable de tot l'interior.
- Miralls a l' interior de l' ascensor.
- Sòcol perimetral.
- Passamans laterals.
- Acabat dels polsadors satinat.
- Instal·lació de senyalització en plantes amb acabat de plaques en acer inoxidable polit:
- Indicador posicional. Aquest indicador agrupa a la mateixa pantalla indicadors de posició i fletxes de sentit de marxa. Així mateix, integra l'indicador acústic d'arribada.
- Indicadors de sentit de viatge.
- Instal·lació d'un sistema de seguretat, servei i comunicació, integrat a la botonera de cabina.
- Totes les opcions que es proposin hauran de ser proposades en la licitació i l'ICF acabarà decidint quines de les opcions proposades s'instal·laran.
- Nou paviment al interior dels ascensors a escollir per la propietat
- Altres actuacions necessàries per el correcte fi dels treballs.

5. CONDICIONS D'EXECUCIÓ.

5.1. Direcció i seguiment del contracte

L'empresa adjudicatària nomenarà un responsable tècnic representant que canalitzi les relacions derivades de l'execució dels amb els tècnics de l'ICF o el tècnic designat. Es designarà un Tècnic competent per part d' ICF per realitzar els Treballs de Direcció d'Obra i que tindrà les atribuïdes d'aquest càrrec.

L'interlocutor de l'empresa adjudicatària haurà de tenir poder de decisió suficient per adquirir els compromisos necessaris amb l'ICF o els seus representants.

El representant de l'empresa adjudicatària es reunirà amb el tècnic designat amb aquestes periodicitats mínimes.

- Replanteig i firma de l'acta d'inici de les obres.
- Visita durant les obres per seguiment de l'execució dels treballs.
- Supervisió final de l'execució dels treballs i firma de l'acta de recepció de les obres.

També serà responsable de:

- Informar a l'ICF o els seus representants de qualsevol incidència.
- Garantir que els treballs executats corresponguin a les exigències del contracte.
- Supervisar als diferents operaris que intervinguin a l'obra i subministrament.
- Analitzar els riscos relatius a l'execució dels treballs i definir les consignes de seguretat particulars.
- Posar els mitjans humans i materials necessaris pel compliment dels terminis acordats.
- Gestionar i supervisar l'execució dels treballs, inclòs de les subcontractes.
- Complir amb els indicadors de qualitat definits en aquest PPT amb la finalitat de controlar la qualitat de la prestació i respectar els acords establerts.
- Obtenció del permís d'obres de la part dels ascensors, d'acord al que estableix aquest PPT.
- Coordinació de les tasques a realitzar amb el personal dels diferents serveis de l'edifici.

En el cas de produir-se una contingència que els operaris no poguessin solucionar, haurà de presentar-se immediatament en el lloc dels fets.

5.2. Personal designat

L'Adjudicatari haurà de formar al seu personal en les normes de seguretat en el treball i vetllar perquè s'apliquin, bàsicament en el que concerneix a:

- Treballs d'alçada.
- Apilament dels materials en zones de pas o inadequades.
- Utilització de botes aïllants, guants, casc o altres elements en aquells casos en els que sigui necessari.

Previ a l'execució de les feines, l'Adjudicatari haurà d'aportar un document amb el personal dedicat a realitzar els treballs objecte del present contracte, la seva qualificació i les seves funcions. Es considera imprescindible que els operaris tinguin la qualificació professional adequada al treball a realitzar, per garantir que ells mateixos tinguin criteri suficient per realitzar qualsevol tipus de tasca. Així mateix, hauran d'haver realitzat els cursos especialitzats corresponents que els facultin per realitzar aquesta tasca.

El personal de l'adjudicatària haurà de complir amb les normes bàsiques de comportament en un edifici d'oficines en ús:

- Vestuari

L'Adjudicatari haurà de dotar al personal que executi els treballs d'una vestimenta de treball adequada i de protecció, si és necessària. Aquesta vestimenta haurà d'incorporar la insígnia

específica de la seva empresa i haurà de ser mantinguda en bon estat de neteja.

Queda prohibit que el personal de l'Adjudicatari desenvolupi la seva activitat a l'edifici sense la vestimenta específica i adient.

- Comportament i disciplina.

El personal de l'Adjudicatari haurà de demostrar en tot moment les següents aptituds:

- Dinamisme i motivació en l'execució de la seva activitat.
- Cortesia i amabilitat amb els usuaris.

L'Adjudicatari es compromet a fer respectar al seu personal les normatives interiors i de seguretat pròpies de l'edifici, i quedarà expressament prohibit el següent llistat:

- Manipular, per qualsevol motiu, els equips i materials que no estiguin relacionats amb el seu contingut, especialment el material informàtic.
- Menjar a l'interior de qualsevol dependència de l'edifici.
- Introduir i consumir begudes alcohòliques o entrar a l'edifici en estat d'embriaguesa.
- Mantenir reunions que no siguin relatives a l'execució de l'objecte del present contracte.
- Faltar al respecte als usuaris.
- Fer-se ajudar en el seu treball per operaris o personal de manteniment/consergeria de l'edifici, sense previ acord.

L'ICF podrà impedir l'accés a l'edifici a qualsevol empleat de l'Adjudicatari que no compleixi amb les normes bàsiques de disciplina.

- Amuntegament

L'Adjudicatari podrà utilitzar la zona d'aparcament al soterrani com a zona d'amuntegament per emmagatzemar el material que s'ha de fer per al desenvolupament dels seus Treballs. La zona a utilitzar serà acordada amb els representants d'ICF.

5.3. Obligacions de l'Adjudicatari

Són obligacions de l'empresa adjudicatària les següents:

- Garantir la correcta execució de les obres d'acord amb les qualitats i especificacions acordades, i dins els terminis establerts.
- L'Adjudicatari haurà de senyalitzar i delimitar la zona de treball, així com protegir i/o desplaçar els elements que dificultin, limitin l'execució dels treballs o simplement puguin rebre pols (mobiliari, mostrador, lluminàries, etc.).
- L'Adjudicatari col·locarà les tanques, elements de protecció i senyalització necessaris per permetre el pas segur i minimitzar les molèsties dels usuaris de l'edifici.
- Complir estrictament la legislació tècnica que faci referència als materials i treballs objecte del contracte.
- Complir la normativa vigent de prevenció de riscos laborals i qualsevol altra que sigui d'aplicació.

- L'empresa adjudicatària es compromet a resoldre qualsevol incidència o reparació, d'acord amb els temps de resposta establerts en el PPT des que l'empresa adjudicatària és coneixedora de la incidència o reparació a realitzar.
- Respondre de tots els danys i desperfectes que voluntàriament o involuntàriament causi el personal que executi el contracte i substituir els elements deteriorats, perduts o sostrets, sense càrrec o despesa per l'ICF.
- Mantenir lliure d'obstacles i objectes les vies d'evacuació i d'emergència de les dependències on es treballa.
- L'Adjudicatari resta obligat a treballar d'acord amb les pràctiques ambientals, fent bon ús dels recursos naturals i gestionant correctament, els residus.
- Durant l'execució de les tasques s'haurà de mantenir la zona de treball amb un bon ordre i al finalitzar la jornada, es deixarà la zona en perfectes condicions de senyalització, salubritat i protecció.

5.4. Garantia dels treballs

L'Adjudicatari assegurarà la qualitat de tots els materials i elements emprats, així com els treballs realitzats o subministres efectuats.

L'Adjudicatari ha de garantir que qualsevol material que s'utilitzi per la realització de les feines descrites en aquest document, es continuarà fabricant i distribuint, com a mínim, durant els propers deu anys a comptar des de la data de lliurament de l'obra.

En el cas que algun dels dispositius o equips dels ascensors instal·lats presenti deficiències o no compleixi totalment la seva funció, l'Adjudicatari haurà de substituir-lo, sense cap càrrec per l'ICF, durant el període de garantia.

Els treballs realitzats per l'Adjudicatari, amb la conformitat de l'ICF, estaran garantits **per dos anys a partir de la posada en marxa dels ascensors, de tots els elements**. Quedaran garantits tant els components de la instal·lació, com el seu muntatge i funcionalitat.

5.5. Condicions socials i ambientals

El PCAP fa referència a les condicions socials i ambientals que regiran el contracte.

6. PENALITZACIONS.

A continuació es llisten les penalitzacions previstes per incompliment dels criteris recollits en aquest PPT.

Retard en l'inici dels treballs.	El retard en l'inici dels treballs per causes imputables a l'Adjudicatari podrà ser sancionat amb 100€ per dia o fracció de retard. Un retard superior a 15 dies en l'inici dels treballs motivarà a l'ICF a encarregar els treballs a una altra empresa, i a exercir la rescissió del contracte, havent de retornar l'empresa adjudicatària els imports avançats per ICF.	100 €/dia
----------------------------------	---	-----------

Retard en el compliment del termini dels treballs.	El retard en el compliment del termini d'execució podrà ser sancionat amb 0,60€ per cada 1.000€ del preu/dia, conforme estableix l'article 193 de la LCSP	0,60€ per cada 1.000 € del preu del contracte, IVA exclòs.
Faltes greus.	<ul style="list-style-type: none"> a) Es considerarà comportament no adequat l'actitud o tracte agressiu, despectiu, vexatori, indecorós i qualsevol altra que pugui ser considerat contrari a les normes bàsiques d'higiene, de respecte i convivència. b) No complir amb la normativa vigent. c) El reiterant incompliment de faltes greus. 	2 % sobre import adjudicació.
Faltes Lleus.	<ul style="list-style-type: none"> a) L'incompliment de les característiques, condicions, metodologia, mitjans i procediments que formen part de la memòria tècnica de l'adjudicatària i de les condicions tècniques particulars del contracte. b) L'execució dels treballs per personal que no compleixi les condicions de titulació exigides en el present Plec. c) No presentar la documentació requerida l'ICF, en el termini previst. d) No complir amb les normes de l'edifici. e) El reiterant incompliment de faltes lleus. 	1 % sobre import adjudicació.

7. NORMATIVA APLICABLE.

L'Adjudicatari haurà de vetllar pel compliment de les normes o reglaments tècnics i de salut i riscos laborals vigents, així com la normativa que sigui d'aplicació per les característiques dels treballs a realitzar. Quedant incloses totes les Normes i Reglaments d'àmbit Nacional, Autònic i Local, i les seves possibles modificacions vigents i futures, així com les Directives Europees.