

# AJUNTAMENT DE SALOU

Serveis Tècnics Municipals

Projectes Urbans



Ajuntament  
de Salou

**FABRICACIÓ, SUBMINISTRE I COL·LOCACIÓ D'UNES PLANXES  
METÀL·LIQUES A LES BARANES DEL VOLTANT DELS CAMPS DE FUTBOL DE  
L'ESTADI MUNICIPAL SITUAT AL CARRER BARENYS PER LIMITACIÓ DEL  
CAMP I SUPORT DE RETOLACIÓ.**

Abril 2024

P2453

## **CONTINGUT**

01. Introducció i objecte del plec
02. Emplaçament
03. Promotor
04. Autor del plec
05. Descripció dels treballs a realitzar
06. Documentació gràfica
07. Recull fotogràfic
08. Pressupost
09. Qualificació del contractista
10. Termini d'execució
11. Garanties
12. Seguretat i Salut

## **1.-INTRODUCCIÓ DEL OBJECTE DEL PLEC**

---

Amb la reforma dels camps de futbol realitzada a l'Estadi Municipal, no es va contemplar la col·locació d'unes planxes de limitació de camp en els trams de baranes perimetrals dels mateixos. Aquestes planxes tenen dues funcions clares, per una banda impedir la sortida de les pilotes del propi camp i d'altra banda com a suport per la col·locació de retolació institucional i de col·laboradors externs.

Actualment, a l'Estadi Municipal, existeixen tres camps, un de futbol 7, un de futbol 11 i un camp d'entrenament de porters. L'objecte de la present instal·lació, es dotar als camps de futbol 7 i 11 de les planxes de limitació esmentades a l'anterior paràgraf.

L'objecte final de l'actuació és el de dotar a aquesta instal·lació esportiva d'uns element de limitació dels camps per tal de millorar les condicions d'ús i donar un millor servei als usuaris. D'altra banda aquests elements facilitaran la col·locació de retolació institucional per la millora de la promoció i imatge de la instal·lació.

## **02.-EMPLAÇAMENT**

---

Totes les actuacions es realitzaran al voltant dels camps de futbol 7 i 11 de l'Estadi Municipal de Salou. El centre esportiu es troba situat al carrer Barenys al municipi de Salou.

## **03.-PROMOTOR**

---

El promotor del present contracte de subministrament és l'excel·lentíssim Ajuntament de Salou.

## **04.-AUTOR DEL PLEC**

---

El plec ha estat redactat pels Serveis Tècnics Municipals.

## **05.- DESCRIPCIÓ DELS TREBALLS A REALITZAR I PRESSUPOST DETALLAT**

---

297 ml. Subministrament i muntatge de cartelleria per publicitat format per planxa metàl·lica galvanitzada d'1,5 mm de gruix i d'una alçada de 900mm, degudament doblegada per encaixar amb els suports metàl·lic galvanitzats a base de quadradets, abraçaderes i tornilleria. Els suports es col·locaran en els muntants de les baranes existents als perímetres dels camps de

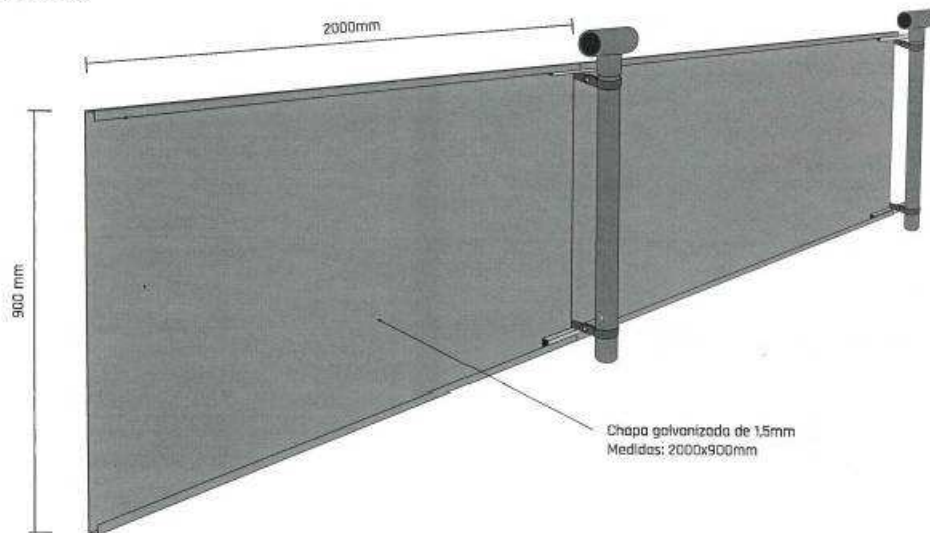
futbol 11 i 7 amb sistema mecànic segons esquemes adjunts. S'inclouran les solucions particulars en cantonades, portes d'accés als camps, etc.

297 ml x 125 E/ml : 37.125 Euros

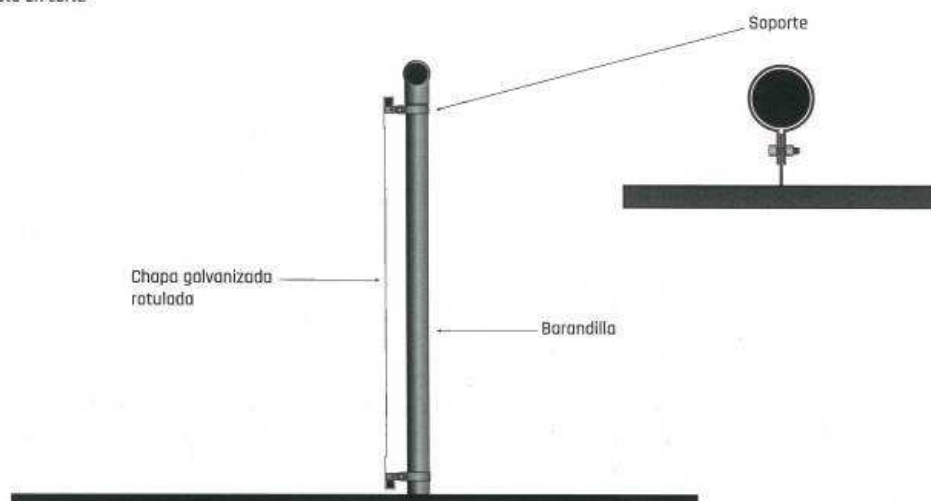
297 ml. Subministrament i col·locació de vinil polimèric adhesiu resistent a la intempèrie de color blau corporatiu, degudament col·locades sobre planxa d'acer galvanitzat d'una alçada de 900mm inclosa la superfície del plegat de les planxes.

297 ml x 35 E/ml : 10.395 Euros

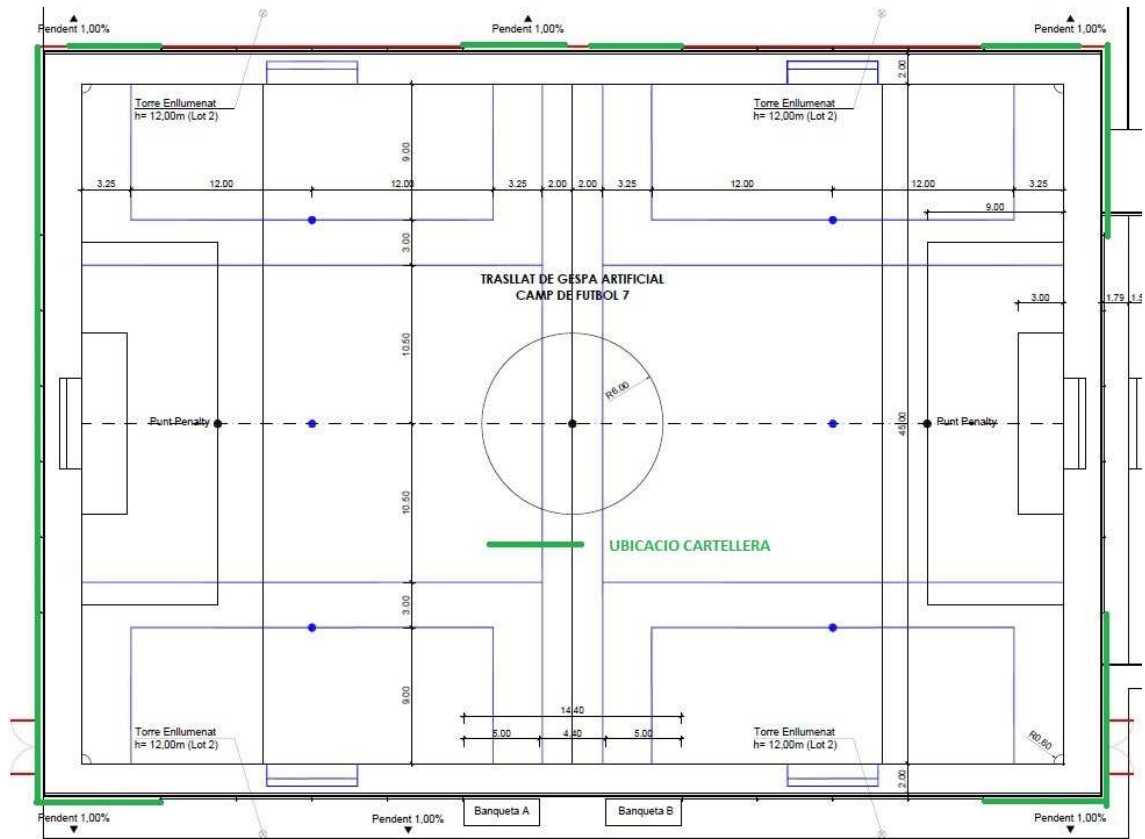
Valla publicitaria  
Visto desde detrás

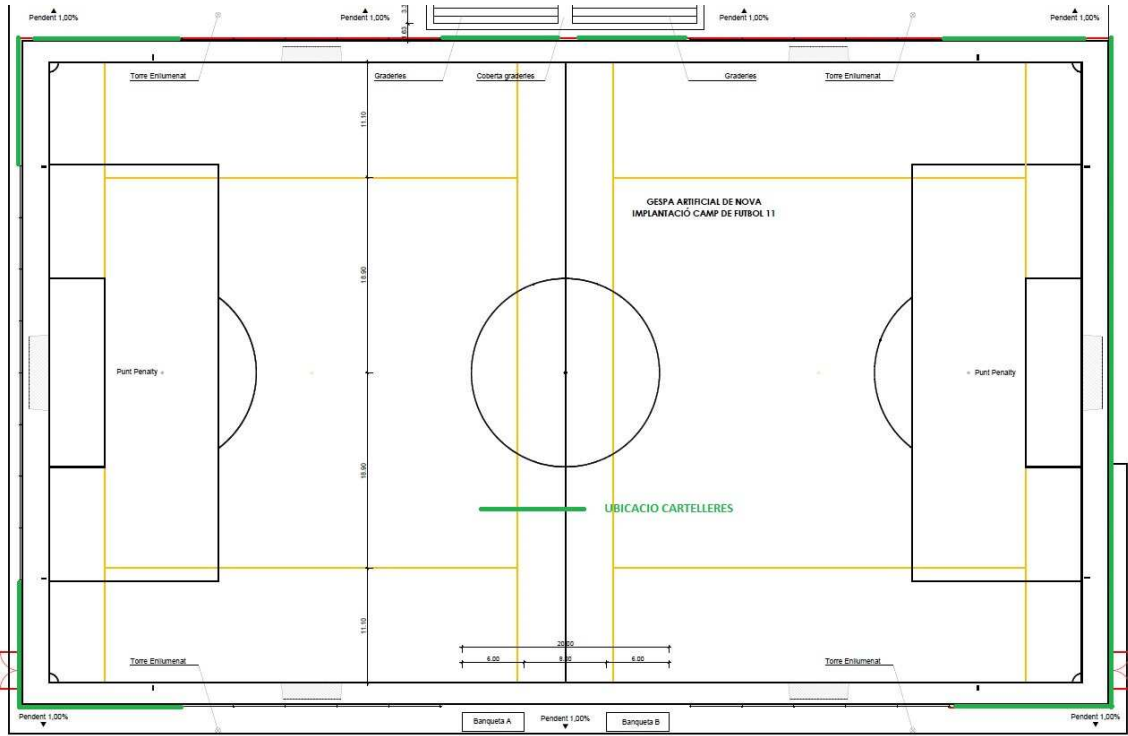


Valla publicitaria  
Vista en corte



## 06.-DOCUMENTACIÓ GRÀFICA

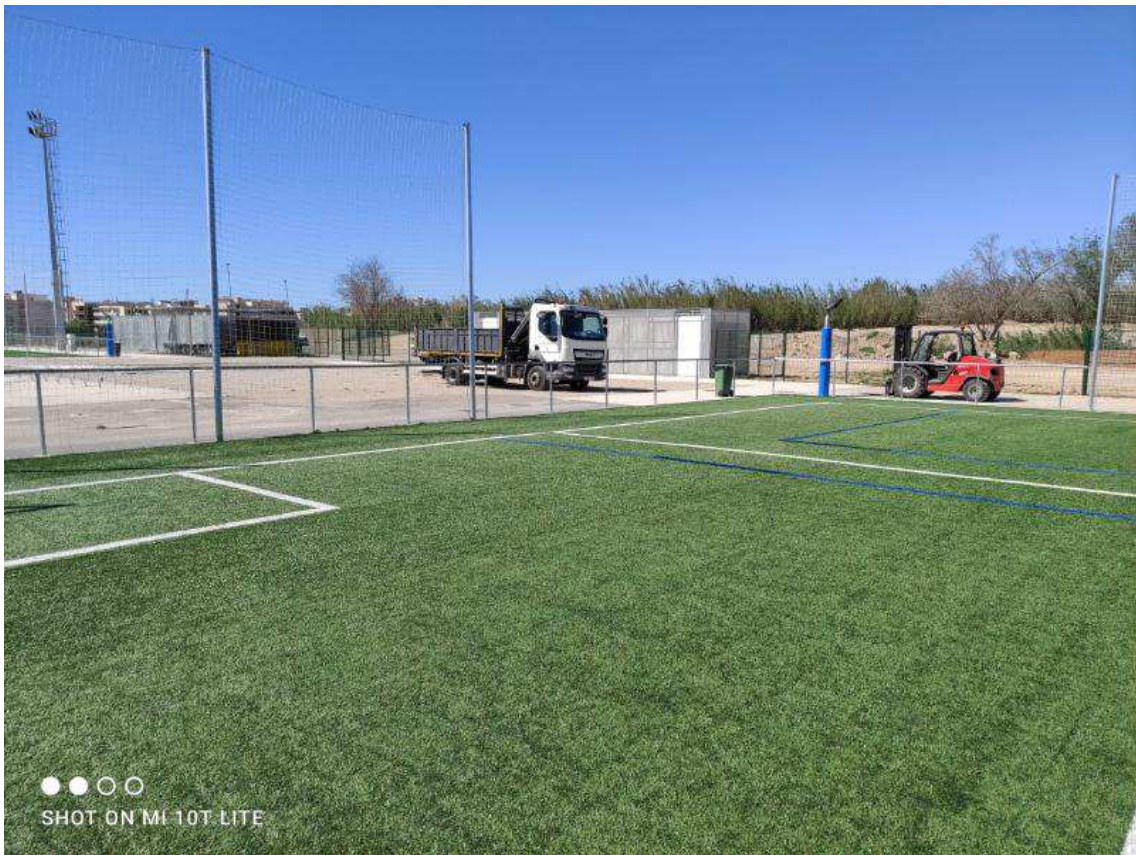




## 07.-RECULL FOTOGRÀFIC









---

Camp futbol 7.







---

Camp futbol 11.

#### **08.-PRESSUPOST**

---

l pressupost de contracta de subministrament és **57.499,20 € IVA INCLÒS**

<u>Pressupost desglossat</u>	<u>47.520,00 €</u>
<u>I.V.A. 21,00%</u>	<u>9.979,20 €</u>
<b>PRESSUPOST DE CONTRACTA</b>	<b>57.499,20 €</b>

En el procediment de certificació econòmica, serà preceptiva la presentació dels certificats de qualitat dels material.

S'inclou proporcionalment en els preus, tots i cadascuns dels treballs definits a la memòria valorada, despeses indirectes, mitjans auxiliars, mà d'obra i materials per poder realitzar les partides completament i amb la qualitat definida, incloent-hi la preparació i realització de treballs auxiliars necessaris per finalitzar completament la partida. En el cas que es donés alguna duplicitat d'opcions entre aquests documents, els licitadors hauran de valorar en la seva oferta la opció de major cost econòmic, no podent donar lloc a cap mena d'increment econòmic l'existència de cap interpretació entre diferents opcions, en cas que hi hagués.

## **09.-QUALIFICACIÓ DEL CONTRATISTA.**

---

Les característiques de l'actuació a dur a terme, d'acord a les classificacions que estableix el R.D. 3/2011, s'entenen com a:

- OBRA-----
- SUBMINISTRAMENT----- **X**
- SERVEI-----

En compliment del text refós de la llei de contractes del sector públic, no és necessària la classificació per part del contractista.

## **10.-Termini d'execució**

---

Hauran de realitzar-se els treballs abans de dos mesos des de la signatura del contracte de obra.

## **11.- Garanties**

---

El període de garantia que s'estableix per a totes les operacions realitzades durant l'execució d'aquest projecte seran d'un any comptada partir de la recepció.

## **12.-SEGURETAT I SALUT**

---

Caldrà complir la normativa vigent, LPRL 31/1995 i especialment el RD 1627/1996, la Llei 54/2003 i el recent RD 171/2004.

La detecció i control dels serveis existents per tal de procedir a l'excavació dels clots, protecció en desnivells i zones de treball correspondrà a la empresa adjudicatària. Així com la vigilància de la seguretat de les operacions necessàries.

S'inclourà tota tasca de control i vigilància de la seguretat i salut pel subministraments i muntatges. Caldrà tenir la zona d'actuació tancada, amb tancat alt, alhora que realitzar la corresponent vigilància de seguretat respecte la mateixa, durant el transcurs de tota l'actuació.

Josep M<sup>a</sup> Ferran i Mercadé

Arquitecte Municipal

Cap de Secció de Projectes Urbans

