



SECRETARIA GENERAL

Expedient: 2024/714

Assumpte: CONTRACTACIÓ SERVEI DE RECOLLIDA DE RESIDUS SÒLIDS URBANS, NETEJA VIÀRIA I DE PLATGES I GESTIÓ DE LA DEIXALLERIA MUNICIPAL DE CALONGE I SANT ANTONI

PLEC DE PRESCRIPCIONS TECNIQUES DEL CONTRACTE DE SERVEI DE RECOLLIDA DE RESIDUS SÒLIDS URBANS, NETEJA VIÀRIA, NETEJA DE PLATGES I SERVEI DE DEIXALLERIA.

1. Objecte i característiques de la licitació

Aquest Plec de Prescripcions tècniques particulars té per objectiu marcar els requeriments tècnics mínims que caldrà garantir la prestació dels següents serveis:

- Neteja viària
- Recollida de tots els residus sòlids urbans domiciliaris amb servei porta a porta mixt (rebuig, envasos, paper i cartró, orgànica i vidre)
- Recollida de tots els residus sòlids urbans domiciliaris amb servei en contenidors al carrer (Rebuig, envasos, paper, vidre, orgànica) allà on no s'implanta el servei de recollida porta a porta
- Recollida dels residus sòlids urbans assimilables a domèstics de la xarxa d'activitats comercials i industrials, que l'ajuntament indiqui a l'empresa adjudicatària de la totalitat de les que s'adscriuen al servei municipal, amb recollida porta a porta comercial allà on es sol·liciti
- Transport de totes els residus sòlids urbans recollits per els diferents serveis fins a les plantes de tractament o centres de transferència autoritzats.
- Neteja de platges, cales, camí de ronda, passeig marítim i accessos a tots ells
- Servei de deixalleria municipal

Definició porta a porta mixt: sistema que combina 3 tipus de recollides que permet adaptar-se a diferents tipus de característiques urbanístiques, densitat de població, entre d'altres.

El PaP mixt pot incloure:

- Recollida porta a porta manual: els residus es dipositaran davant del punt de generació en cubells homologats.
- Recollida PaP en bujols comunitaris: servei que s'implementarà a les comunitat de mes de 10 habitatges i les de menys que ho sol·licitin
- Recollida en contenidors a la via pública: es realitzarà en aquells àmbits de concentració d'habitatges plurifamiliars i alta concentració poblacional i comercial. Es mantindrà el sistema mitjançant contenidors d'ús col·lectiu al carrer.
- Recollida en habitatges disseminats. Mantenir el sistema d'àrees d'aportació tancades amb bujols d'accés exclusiu per a veïns dels habitatges disseminats o recollida porta a porta segons proposta presentada pels licitadors en base als criteris subjectiu de l'apartat S del PCAP.



Aquest plec també regula el model de gestió a nivell tècnic del contracte, de les seves possibles el marc de l'execució del servei, els registres de dades el tractament de la informació generada en el marc de l'execució del servei, els registres de dades necessaris a mantenir per part de l'empresa adjudicatària, els serveis de millora contínua i les auditories associades a al vigilància pel compliment de la gestió i execució dels serveis contractats per l'Ajuntament.

També queden regulats en el present Plec els drets i obligacions de caire tècnic de l'empresa adjudicatària envers la direcció tècnica del servei de l'Ajuntament, els quals estaran vigents al llarg de tota l'execució del contracte.

1.1 Detall dels serveis a prestar per part de l'empresa adjudicatària

Aquesta licitació inclou els serveis indicats a l'objecte del contracte i diversos sub-serveis de cada servei principal, que inclouen:

- Recollida resta, form, p/c, envàs lleuger i vidre dels domicilis de Calonge i Sant Antoni, . Segons la zona, la recollida es farà en contenidors a la via pública, en cubells individuals per a la recollida porta a porta, en bujols d'ús individual o en àrees d'aportació per a disseminats.
- Recollida i neteja dels mercats setmanals,
- Recollida i neteja de mercats puntuals, fires, esdeveniments lúdics, esportius, i altres d'assimilables que es celebrin al municipi.
- Recollida de mobles, voluminosos, ja siguin recollides concertades o abandonats.
- Recollida i transport d'abocaments incontrolats, ja siguin en entorn urbà o natural, independentment de la seva naturalesa i dels residus que continguin.
- Transport fins a planta autoritzada de tots els residus recollits al municipi. Es podrà disposar de l'àrea de transferència annexa a la deixalleria (c/ Verema) per optimitzar els transports fins a gestor final dels residus que es consideri necessari fer-ho, i d'acord amb la seva capacitat.
- Recollida de forma selectiva dels redius sòlids, assimilables a domèstics de la xarxa d'activitats comercials (grans productors), que l'Ajuntament indiqui a l'empresa adjudicatària, incloent:
 - o Disposició de contenidors, bujols per les fraccions: resta, form, cartró, envasos lleugers i vidre de capacitat adequada a cada activitat ordenada per l'Ajuntament i el seu buidat periòdic segons calendari fixat.
 - o La recollida selectiva de piles en establiments col·laboradors i dependències municipals, a demanda.
- Gestió de la xarxa de contenidors, incloent:
 - o Adquisició segons inversió contemplada en estudi econòmic, neteja, manteniment, reparació, retirada i reposició de contenidors de la via pública (de fins al 10% del parc total contemplat en la inversió).
 - o Adquisició segons inversió contemplada en estudi econòmic, neteja, manteniment, reparació, retirada i reposició dels contenidors i bujols per a ús exclusiu de grans



productors a petició dels Serveis Tècnics municipals. (de fins al 10% del parc total contemplat en la inversió).

- Neteja interior i exterior manual o mecànica, podent-se utilitzar equips d'altra pressió o renta contenidors.
- Gestió de les minves de contenidors per qualsevol motiu i dels contenidors declarats fora d'ús, així com el seu transport i eliminació.
- En el cas de mal estat del parc de contenidor, caldrà disposar d'una adquisició periòdica de contenidors i recanvis per renovació i manteniment del parc de contenidors existent.
- Transport de tots els residus recollits de forma separada fins a les plantes de tractament que li siguin indicades a l'empresa adjudicatària per part de l'ajuntament. Aquestes destinacions poden ser variades en qualsevol moment per les autoritats competents en matèria de planificació de residus de Catalunya i per els Serveis Tècnics municipals. Si les variacions de destí no superen els 30Km de les plantes actuals, el preu de la modificació es considerarà inclòs dins la prestació del servei.

- Neteja viària, incloent:

- Escombrat manual
- Escombrat manual motoritzat
- Escombrat mecànic
- Escombrat mixt
- Aigualeig amb camió cisterna
- Neteja amb hidronetejadora d'alta pressió
- Neteja de festes i activitats lúdiques: sempre que sigui possible, es realitzarà reorganitzant el servei habitual.
- Neteges excepcionals:
 - Neteges especials
 - Neteges imprevistes

Sempre que sigui possible, aquestes neteges es realitzaran reorganitzant el servei habitual.

- Desbrossat manual / mecànic i aplicació d'herbicida en zones de creixement de vegetació espontània de vials, voreres, places pavimentades, etc.
- Prestació dels serveis de neteja amb aigua a pressió
- Eliminació periòdica de xiclets a petició de Serveis Tècnics
- Neteja de pintades, pancartes i grafitis a petició de Serveis Tècnics



- Desbrossat manual/mecànic i aplicació d'herbicides en zones de creixement de vegetació espontània de vials, voreres, places pavimentades, ...
- Prestació dels serveis de neteja amb aigua a pressió
- Neteja de restes d'accidents i altres situacions d'emergència o imprevistes
- Neteja d'àmbits afectats per presència d'animals i plagues
- Altres neteges d'emergència o no habituals
- Neteja de platges, incloent:
 - Neteja manual de la sorra de les platges, cales, camí de ronda, accessos, talusos, ... retirant residus i restes portades per el mar, inclosos animals morts fins a 60Kg de mes.
 - Neteja mecànica de la sorra de les platges amb accés motoritzat, assegurant la seva realització a Es Monestrí, Sant Antoni, torre Valentina i Cala Cristus – Ses Torretes.
 - Neteja manual diària de les passarel·les i plataformes de dutxa en temporada alta.
 - Volteig de la sorra perimetral de dutxes, passeres i accessos fins a 10cm de fondària a petició dels Serveis Tècnics municipals.
- Recollida selectiva dels residus de guinguetes i papereres
- Llaurat de la platja en profunditat per airejar la sorra abans de l'inici de la temporada alta.
- Desbrossat del camí de ronda, com a mínim, 2 cops l'any i a petició dels Serveis Tècnics.
- Anivellament de la platja abans de l'inici de la temporada alta.
- Neteja anterior i posterior de festes i altres esdeveniments que tinguin lloc a les platges.
- Recollida d'altres tipus de residus abandonats a les platges, com voluminosos, petites embarcacions, taules de surf, runes i altres.
- Actuacions especials en cas de temporals.
- Gestió de la deixalleria municipal, inclou:
 - Recuperació, gestió i control dels residus
 - Transport dels residus recollits fins als centres de tractament corresponents
 - Manteniment de les instal·lacions
 - Gestió de la documentació
 - Atenció a l'usuari
 - Organització del servei

Prestació d'altres serveis d'emergència no previstos en aquest apartat però desenvolupats en el contingut d'aquest Plec o que siguin ordenats pels Serveis Tècnics municipals, com a reorganització temporal dels mitjans i equips adscrits a aquest contracte.



1.2 Condicions d'execució dels serveis

El servei que es presti s'haurà d'executar amb estricta subjecció a les instruccions i annexos al contracte. Es considera d'obligat compliment, en tot allò que sigui d'aplicació, la normativa vigent així com la nova legislació i la que es modifiqui o amplii.

L'oferta de l'empresa licitadora que resulti adjudicada serà presa en consideració per determinar el preu dels serveis i la configuració bàsica dels mateixos. Si posteriorment es considera necessari, podrà ser ajustada i perfeccionada de comú acord entre la concessionària i l'Ajuntament.

Totes les ofertes presentades hauran de complir amb tots els serveis i les freqüències mínimes recollides en aquest Plec d'acord amb els criteris mediambientals i d'eficiència indicats, pel que l'empresa adjudicatària es compromet a garantir les condicions tècniques bàsiques que es descriuen a continuació:

- Gestionar amb la màxima eficàcia la recollida dels residus i la neteja viària.
- Afavorir els principis ambientals de prevenció, preparació per a la reutilització i reciclatge dels residus.
- Reduir la presència de residus al carrer, alliberant així l'espai públic i evitant que s'hi emmagatzemin residus comercials i domèstics.
- Prestar els serveis amb les mínimes molèsties.
- Complir la normativa vigent en tot moment en matèria de gestió de residus, contaminació acústica i atmosfèrica i tractament d'aigües residuals.
- Promoure la màxima eficiència energètica i l'ús de fonts energètiques netes i renovables de les instal·lacions, maquinària i serveis que gestioni l'adjudicatària.

1.3 Inversions en adquisició de maquinària i tractament de les amortitzacions

En el marc d'aquest contracte l'empresa adjudicatària garanteix el manteniment, adquisició, reparació, posada en funcionament, adequació d'imatge inicial i periòdica i d'altres costos lligats a la maquinària i equipament que siguin necessaris aportar per a dur a terme els treballs objecte d'aquest Plec, inclosa la que es cedeix en ús.

En relació a les inversions en nova maquinària i equipament, l'Ajuntament estableix les següents consideracions:

- **Adquisició de contenidors en superfície:** Seran tots de nova adquisició i s'hauran de subministrar, adquirir i amortitzar, segons estudi econòmic. Els costos del subministrament incorporaran les tasques de retirada dels contenidors actuals i la instal·lació de les noves unitats a la via pública.
- **Adquisició de maquinària, vehicles i equipament:** aportat per l'empresa adjudicatària en règim de lloguer durant la durada del contracte, i no podrà tenir una antiguitat superior a 4 anys i quan en tingui 9 s'haurà de renovar. Tota la maquinària de recollida certificarà el



compliment de la normativa EN 1501 (Seguretat en compactació), RD 1311/2005 (Certificació vibració estreps posteriors), mitjançant certificat d'entitat col·laboradora de l'Administració en certificació.

1.4 Fases d'implantació

Amb una temporalitat màxima de 6 mesos es podran anar incorporant tota la maquinaria de nova adquisició, altrament, durant aquest període tots els serveis hauran de quedar coberts, fet que comportarà que l'adjudicatari haurà d'aportar vehicles alternatius de forma esporàdica i acotada en el temps.

Pel que respecte els cubells del porta a porta a porta i el subministrament de nous contenidors, la fase de nou subministrament es produirà com a molt tard 3 mesos després de la signatura del contracte.

2. Recollida de residus municipals

Actualment al municipi de Calonge i Sant Antoni coexisteixen diferents models de recollida de residus:

- Recollida selectiva en contenidors a la via pública:
 - o Fracció resta: contenidor de càrrega posterior, de 1000 litres de capacitat, amb tapa plana no blocada
 - o Fracció envasos: contenidor de càrrega posterior, de 1000 litres de capacitat, amb tapa plana blocada i boca reductora
 - o Fracció paper i cartró: contenidor de càrrega posterior, de 1000 litres de capacitat, amb tapa plana blocada i boca reductora
 - o Fracció orgànica: bujol de càrrega posterior, de 360 litres de capacitat, amb tapa blocada i boca reductora, i 8ut de contenidor de 700 litres de capacitat, càrrega posterior, per a restes de poda assimilable a residus orgànics domèstics.
 - o Fracció vidre: bujol de càrrega posterior, de 240 litres de capacitat, amb tapa blocada i boca reductora.

Els contenidors de recollida domiciliària ubicats actualment al carrer estan relacionats a en l'annex corresponent.

- Recollida selectiva porta a porta: cada habitatge disposa de
 - o Cubell blanc multiproducte per a paper/cartró, vidre i envasos
 - o Cubell gris/marró multiproducte per a orgànica i rebuig

Segons el calendari establert, cada habitatge ha de deixar al carrer un o altre cubell segons la fracció que toqui recollir seguint el calendari vigent.

- Recollida comercial a Calonge, Sant Antoni i PAEC

Calonge: al nucli de Calonge es realitza porta a porta comercial amb calendari únic anual, tal i com es pot observar en l'annex referent a periodicitat de recollides, i es recullen les fraccions vidre, orgànica, envasos, paper i cartró i rebuig.



Les fraccions orgànica i vidre es recullen mitjançant bujols de 240 litres; el rebuig i els envasos es lliuren en bosses d'escombraries i el cartró es recull a granel.

Sant Antoni: al nucli de Sant Antoni es realitza la recollida porta a porta comercial de les fraccions: vidre, orgànica, envasos i paper i cartró. La fracció rebuig és la única que es pot dipositar als contenidors del carrer.

Les fraccions orgànica i vidre es recullen mitjançant bujols de 240 litres; els envasos es lliuren en bosses d'escombraries i el cartró es recull a granel.

Atès que és la part del municipi on la població augmenta considerablement en èpoques de vacances, s'ha establert un calendari diferenciat segons l'època de l'any que està recollit a l'annex corresponent a la periodicitat de recollides.

PAEC: per la tipologia d'indústries i comerços que hi ha al PAEC, tenen un calendari únic anual, diferenciat de la resta del municipi.

Les fraccions orgànica i vidre es recullen mitjançant bujols de 240 litres; el rebuig i els envasos es lliuren en bosses d'escombraries i el cartró es recull a granel.

2.1 Objectius del nou contracte

- Realitzar una recollida selectiva efectiva de les fraccions: vidre, paper i cartró, envasos lleugers i matèria orgànica a tot el municipi, incloent els diferents models de recollida, tant per a usuaris domèstics com per a activitats comercials.
- Reduir els residus de rebuig, que van a parar a l'abocador.
- Estendre la recollida porta a porta domiciliària a nous àmbits: Es Monestrí, Torre Colomina i Mas Pere, seguint les indicacions d'aquest Plec i dels Serveis Tècnics municipals.
- Millorar la imatge de les àrees d'aportació, evitant desbordaments, fixant els contenidors al carrer mitjançant fixacions o sistemes d'ocultació, evitant que aquests es moguin els dies de vent i provoquin molèsties.
- Millora del servei de recollida de voluminosos.
- Millora del servei de recollida de poda i restes de jardineria porta a porta, incloent el sistema d'entrega dels sacs i l'atenció a l'usuari.
- Millorar la neteja viària tenint present el creixement urbanístic manifestat en la última dècada i que Calonge i Sant Antoni es un municipi turístic on la població flotant pot arribar a multiplicar per 8 la població censada.
- Millorar la neteja de les platges fent-la més eficient a nivell mediambiental tenint especial cura de la salubritat dels usuaris de les platges.
- Generar informació de qualitat en referència a les fraccions de residus per tal de poder aplicar una taxa per generació.

2.2 Abast del servei. Temporades

Calonge i Sant Antoni és un municipi amb importants fluctuacions de la població. Per aquest motiu cal preveure modificacions de la organització dels serveis de recollida i neteja viària, segons la temporada.

Depenen el servei trobarem dos tipus de temporada, una que contempla 3 temporades i una altra que en contempla només dues.

En el cas de que el servei requereixi disposar de 3 temporades, seran les següent:



- Temporada baixa: d'octubre a maig.
- Temporada mitja: juny i setembre.
- Temporada alta: juliol i agost.

En el cas de que el servei requereixi disposar de 2 temporades, seran les següents:

- Temporada alta: de juny a setembre.
- Temporada baixa: d'octubre a maig

El servei de recollida cal prestar-lo diàriament, incloent caps de setmana i festius.

L'empresa adjudicatària haurà de donar resposta ajustada a l'augment de producció de residus que es prevegi fruit de la celebració d'actes, festes, esdeveniments i qualsevol altra concentració de persones durant tot l'any.

2.3 Abast del servei. Geogràfic i funcional.

Àmbit geogràfic del servei

El servei inclourà la totalitat de la població i el terme municipal de Calonge i Sant Antoni, així com tots els residus assimilables a domèstics i els de les activitats comercials del municipi. Inclosos els abocaments de residus de qualsevol naturalesa que es trobin dins del terme municipal.

Àmbit funcional del servei

Els residus que cal recollir i transportar a gestor autoritzat o tractament final seran de les fraccions: resta, orgànica, vidre, envasos lleugers, paper i cartró, voluminosos, poda recollida per el servei porta a porta i abocaments incontrolats, a més a més dels residus aportats a la deixalleria municipal. També s'inclouen els residus que provenen de la neteja viària i de les platges.

En concret, els serveis que cal prestar son:

- Recollida dels residus domiciliaris, establiments comercials i industrials (assimilables a urbans) autoritzats amb el sistema establert en cada cas (cubells porta a porta, bujols comunitaris, contenidors, bosses o altres) i el transport dels mateixos fins als gestors autoritzats per els serveis tècnics de l'ajuntament.
- Recollida dels residus de les parades dels mercats setmanals (dimecres a Sant Antoni i dijous a Calonge), i de les fires, festes i altres actes públics amb servei de neteja i recollida previstos. La recollida caldrà efectuar-la en horari de matí o tarda, de manera que no quedin els residus a al via pública més de 4 hores.
- Recollida dels residus dipositats a la via pública o qualsevol altre indret del municipi, per desbordaments de contenidors i degut a comportaments incívics.
- Recollida de restes de terres, runes i altre tipus de residus, inclosos els especials, abandonats en abocaments incontrolats, a petició dels serveis tècnics municipals.
- Els residus procedents de la neteja viària del perímetre de les àrees de contenidors.
- Recollida de residus sanitaris i de tipus I i II, assimilables a rebuig, i que provenguin dels centres mèdics i veterinaris del municipi.

Queden exclosos del servei:

- Residus de naturalesa industrial, no assimilables a domèstics, excepte els que formin part d'abocaments incontrolats.



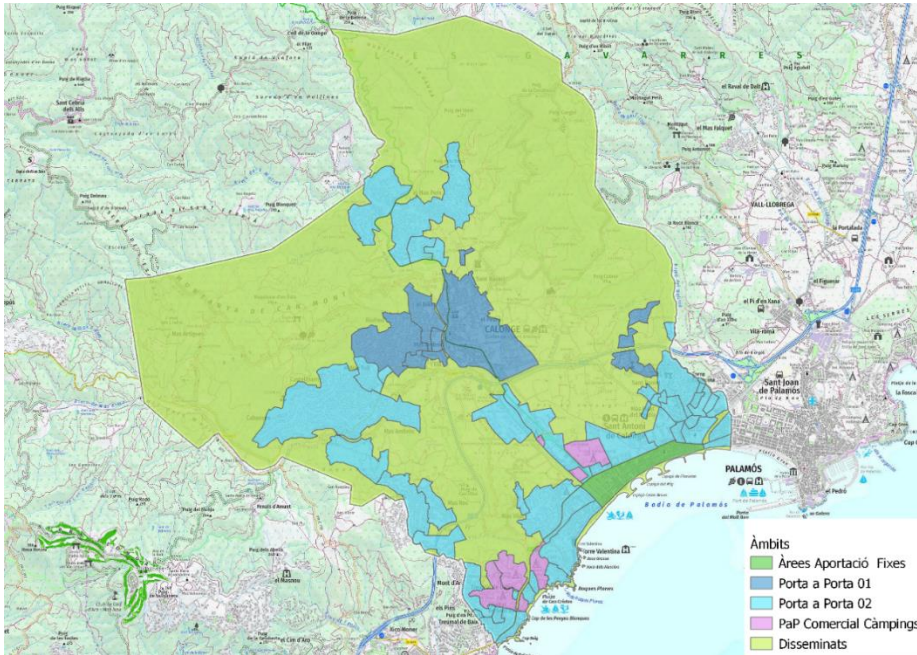
- Residus especials tòxics i/o perillosos, d'origen industrial, excepte els que formin part d'abocaments incontrolats o de la millora objectiva contemplada en l'apartat S del PCAP.
- Residus que es trobin fora de l'àmbit territorial
- Residus sanitaris de tipus III i IV

Durant l'execució del contracte l'Ajuntament es reservarà la facultat de reorganitzar la prestació per donar servei a àmbits o zones de nova creació, incloent recollides comercials o específiques a determinats establiments i/o serveis.

Les empreses licitadores programaran actuacions especials de recollida pels següents dies, independentment si son festius o laborables:

- Setmana Santa, en les dates que caigui anualment, des del cap de setmana anterior i fins el dimarts següent al dilluns Sant. S'incrementarà la freqüència de recollida de les fraccions
- Setmana prèvia a Sant Joan, retirada prèvia de tots els big-bags que es trobin al carrer, independentment de si tenen cita concertada o no. També caldrà retirar els abocaments de restes vegetals a petició dels serveis tècnics municipals.
- Revetlla de Sant Joan, buidat de tots els contenidors de cartró durant el matí o tarda previs a la revetlla.
- Nadal, recollida extraordinària de tots els contenidors de totes les fraccions els dies 25 i 26 de desembre i 1, 2 i 6 de gener. La resta de dates segons freqüència habitual. A les zones de recollida porta a porta, es valorarà fer recollida extraordinària de les 5 fraccions segons indicacions dels serveis tècnics municipals.
- Diada de reis, s'efectuarà una recollida especial de tots els contenidors de paper i cartró el dia 7 de gener al matí.

2.5 Servei de recollida de residus sòlids urbans



| | |
|-------------------------|---|
| Àrees Aportació fixes: | 9.004 habitatges |
| Porta a Porta 01: | 2.617 habitatges |
| Porta a Porta 02: | 1.175 habitatges |
| Ampliació Port a Porta: | 1.031 habitatges (Mas Pere, Es Monestri i Torre Colomina) |
| Disseminats: | 141 habitatges |
| Total | 13.968 habitatges |

Actualment no es disposa d'àrees d'emergència, aquesta funció la realitza la deixalleria municipal.

2.5.1 Organització bàsica del servei

Les empreses licitadores per l'elaboració de la seva oferta de serveis per la recollida porta a porta de les fraccions resta, envasos lleugers, vidre, paper i cartró i matèria orgànica, hauran de tenir en compte els següents aspectes:

- Recollida de vidre, envasos lleugers i paper/cartró en cubell blanc multiproducte de 40 litres i recollida d'orgànica i rebuig en cubell gris/marró de 25 litres.
- Pels edificis plurifamiliars de més de 10 habitatges, caldrà distribuir bujols o contenidors de capacitat suficient per tal que els veïns hi dipositin els seus residus i s'eviti l'acumulació de residus i cubells a la via pública. En aquest cas, es seguirà la mateixa freqüència de recollida que en cubell individual. Es tindrà en compte l'estudi realitzat durant els primers mesos de contracte per posar en funcionament aquest servei.

El servei combina la recollida porta a porta de cubells (residu domèstic i assimilables), la recollida de bujols comunitaris i la recollida d'establiments comercials (ubicats principalment a Calonge). Els equips estaran formats per: 1 Conductor 1a + 2 peons.



2.5.2 Freqüència de buidat:

Les freqüències mínimes de buidatge dels cubells a les zones porta a porta son:

- Àmbit Porta a Porta 01 (tot l'any), horari torn matí :
 - o Resta 1 d/set
 - o FORM 4 d/set
 - o PiC 1 d/set
 - o Envasos 3 d/set
 - o Vidre: 1 d/set
 - o Tèxtil Sanitari: Tots els dies de recollida

- Àmbit Porta a Porta 02 (tot l'any), torn matí:
 - o Resta 1 d/set
 - o FORM 4 d/set
 - o PiC 1 d/set
 - o Envasos 2 d/set
 - o Vidre: 1 d/set
 - o Tèxtil Sanitari: Tots els dies de recollida

Els calendaris de recollida ja es troben establerts segons l'experiència de recollida dels últims 4 anys, i queden definits en l'annex corresponent a les freqüències de recollida, altrament, aquests calendaris poden veure's modificats per raons d'eficiència en el servei, sempre i quan no alterni l'equilibri econòmic del contracte i estiguin consensuats amb el serveis tècnics de medi ambient.

2.5.3 Dies de servei anuals

Els que siguin necessaris per complir les freqüències indicades per l'Ajuntament incloent dissabtes, diumenges i festius, efectuant un repartiment homogeni de les recollides de les diferents fraccions durant la setmana. Cada dia de recollida cal recollir a tots els habitatges del sector.

2.5.4 Horari dels serveis

El servei de recollida es realitzarà, coma norma general en horari de matí a partir de les 6h i els reforços de tarda començaran a partir de les 13h. Aquest horaris poden tenir tolerància sempre i quan sigui per millorar l'eficiència del servei i/o minvar possibles molèsties als veïns alhora de recollir els RSU.

2.6 Servei de recollida amb bujols d'ús comunitari

És d'aplicació a aquest servei tot el que s'ha relacionat al servei de recollida porta a porta, incloses les freqüències, horaris i organització, dins de les zones amb recollida porta a porta.

Les comunitats que s'hi vulguin acollir o que, per necessitats del servei calgui que tinguin una zona per a contenidors dins de la seva propietat i que es trobin dins de l'àmbit de recollida en contenidors a la via pública, tindran les freqüències de buidatge establertes per la zona on estiguin ubicades.



2.7 Servei de recollida en contenidors a la via pública

Aquest servei té com a objectiu la recollida en contenidors de tots els residus domèstics generals pels veïns de les zones amb aquest tipus de recollida, combina la recollida d'àrees d'aportació fixes (aproximadament 90-95 àrees), la recollida de bujols comunitaris i recollida d'establiments comercials (ubicats principalment al nucli de Sant Antoni + Càmpings). Els equips estaran formats per: 1 Conductor 1a + 2 peons.

2.7.1 Organització bàsica del servei

Les empreses licitadores proposaran en la seva oferta els serveis per la recollida en contenidors de les fraccions resta, orgànica, vidre, paper i cartró, envasos lleugers i rebuig en els següents termes:

- Sistema de recollida mitjançant contenidors de càrrega posterior, de 1000 litres de capacitat, amb tapa plana sense sistema de bloqueig i pedal per la fracció rebuig.
- Sistema de recollida mitjançant contenidors de càrrega posterior, de 1000 litres de capacitat, amb tapa plana sense sistema de bloqueig i pedal, per les fraccions envasos i paper/cartró.
- Sistema de recollida mitjançant bujols de 360 litres de capacitat, de càrrega posterior, amb tapa blocada i boca reductora per les fraccions vidre i orgànica.
- Sistema de recollida mitjançant contenidors de 700 litres, de càrrega posterior, tapa plana i color marró, instal·lats per a recollir les restes orgàniques, en la zona de la Sínia, Parc Aumell, Mas Pere mentre no estiguin recpcionades les obres i Avinguda Pau Casals.

2.7.2 Freqüència de buidat

Les freqüències mínimes de buidatge seran:

Temporada baixa (torn matí):

- Resta 4 d/set
- FORM 4 d/set
- PiC 3 d/set
- Envasos 3 d/set
- Vidre: mínim 1 d/set (els contenidors de les àrees d'aportació de major ús es buidaran 3 cops a la setmana)

Temporada mitja (torn matí):

- Resta 5 d/set
- FORM 5 d/set
- PiC 4 d/set
- Envasos 4 d/set
- Vidre: mínim 1 d/set (els contenidors de les àrees d'aportació de major ús es buidaran 4 cops a la setmana)



Temporada alta (torn matí):

- Resta 7 d/set
- FORM 7 d/set
- PiC 7 d/set
- Envasos 7 d/set
- Vidre: mínim 2 d/set (els contenidors de les àrees d'aportació de major ús es buidaran diàriament)
- En temporada alta es preveu un servei de repàs de les àrees d'aportació (contenidors resta: 1 equip: 1 conductor 1a + 2 peons amb vehicle recol·lector, 7 dies a la setmana, 50% de la jornada.

REFORÇ RECOLLIDA D'ÀREES D'APORTACIÓ EN TEMPORADA ALTA

L'equip estarà formats per: 1 Conductor 1a + 2 peons, de dilluns a diumenges (inclosos els festius), 50% de la jornada (torn nit).

Es prohibeix el buidatge de la fracció vidre entre les 21 i les 9h a tot el municipi, independentment del seu origen, ha sigui comercial, de recollida porta a porta o en contenidor a la via pública.

2.7.3 Dies de servei anuals

Tots els dies que siguin necessaris per cobrir les freqüències que considerin adequades les empreses licitadores, incloent tots els dies festius. Cada dia de recollida cal buidar tots els contenidors de la zona.

2.7.4 Horari dels serveis

El servei de recollida es prestarà en horari de matí a partir de les 6h, tret que des dels serveis tècnics municipals i d'acord amb l'empresa adjudicatària es consideri avançar-lo per millorar l'efectivitat del servei per a fraccions concretes durant les temporades mitja i alta. El servei de tarda començarà a partir de les 13h.

Es valoraran els circuits proposats per garantir el correcte descans dels veïns. En aquest sentit, es prohibeix la recollida del vidre en el rang horari de 21 a 9h.

2.8 Servei de recollida de disseminats

Aquest servei té com a objectiu la recollida en contenidors o bujols dels residus generats per els veïns del municipi que viuen forma dels nuclis i urbanitzacions, en total disposem de 141 habitatges que dipositen els residus sòlids urbans en unes àrees d'aportació repartides estratègicament.

2.8.1 Freqüència de buidat

Es mantindrà la freqüència de buidat de la zona porta a porta o en contenidors més propera per tal de garantir el correcte manteniment del tancat.

2.8.2 Dies de servei anuals

Els que siguin necessaris per cobrir les freqüències que les empreses licitadores considerin adequades, inclosos diumenges i festius.

2.8.3 Horari del servei

A consensuar amb els disseminats i les empreses licitadores, en horari de matí o tarda.



2.9 Servei de recollida comercial

Actualment es realitza el servei de recollida comercial a grans productors com bars, restaurants, comerços, oficines, ... Per part de l'establiment, els residus es deixen al carrer amb bujols (rebuig, vidre i orgànica), en bossa (envasos) o a granel (cartró). Equips formats per 1 Conductor 1a + 2 peons.

La freqüència de recollida varia segons la zona i l'estacionalitat, actualment la freqüència és:

Temporada baixa

Servei mantins:

| Àmbit | Combinat | Exclusiu per a Grans Productors | Total |
|-------------|---------------|---------------------------------|------------------|
| Calonge | Resta 1 d/s | Resta - d/s | Resta 1 |
| | FORM 4 d/s | FORM 1 d/s | d/s |
| | PiC 1 d/s | PiC 2 d/s | FORM 5 |
| | Envases 3 d/s | Envases 0 d/s | d/s |
| | Vidre 1 d/s | Vidre 2 d/s | PiC 3 |
| | | | d/s |
| | | | Envases 3 |
| | | | d/s |
| | | | Vidre 3 |
| | | | d/s |
| Sant Antoni | Resta 1 d/s | Resta - d/s | Resta 1 |
| | FORM 4 d/s | FORM 2 d/s | d/s |
| | PiC 3 d/s | PiC - d/s | FORM 6 |
| | Envases 3 d/s | Envases - d/s | d/s |
| | Vidre 1 d/s | Vidre 2 d/s | PiC 3 |
| | | | d/s |
| | | | Envases 3 |
| | | | d/s |
| | | | Vidre 3 |
| | | | d/s |

Temporada mitja

Servei mantins:

| Àmbit | Combinat | Exclusiu per a Grans Productors | Total |
|-------------|-----------------|---------------------------------|------------------|
| Calonge | Resta 1 d/s | Resta - d/s | Resta 1 |
| | FORM 4 d/s | FORM 2 d/s | d/s |
| | PiC 1 d/s | PiC 2 d/s | FORM 6 |
| | Envases 3 d/s | Envases 0 d/s | d/s |
| | Vidre 1 d/s | Vidre 2 d/s | PiC 3 |
| | | | d/s |
| | | | Envases 3 |
| | | | d/s |
| | | | Vidre 3 |
| | | | d/s |
| Sant Antoni | Resta (*) 1 d/s | Resta - d/s | Resta 1 |



| | | | | | | |
|--|---------|-------|---------|-------|----------------|----------|
| | FORM | 5 d/s | FORM | 2 d/s | d/s | |
| | PiC | 4 d/s | PiC | - d/s | FORM | 7 |
| | Envases | 4 d/s | Envases | - d/s | d/s | |
| | Vidre | 4 d/s | Vidre | - d/s | PiC | 4 |
| | | | | | d/s | |
| | | | | | Envases | 4 |
| | | | | | d/s | |
| | | | | | Vidre | 4 |
| | | | | | d/s | |

(*) Hotels, càmpings i altres grans productors: 2 d/set



Servei tardes:

| Àmbit | Combinat | Exclusiu per a Grans Productors | Total |
|---|---------------|---------------------------------|--|
| Principalment establiments de Sant Antoni (GP). 50% de la jornada | Resta - d/s | Resta - d/s | Resta - d/s |
| | FORM - d/s | FORM 7 d/s | FORM 7 |
| | PiC - d/s | PiC 4 d/s | d/s |
| | Envases - d/s | Envases 3 d/s | PiC 4 |
| | Vidre - d/s | Vidre (**) 3 d/s | d/s Envases 3 d/s Vidre 3 d/s |

(**) Segons producció de vidre de l'establiment. Els grans productors de vidre tindran un servei diari.

Temporada alta

Servei matins:

| Àmbit | Combinat | Exclusiu per a Grans Productors | Total |
|-------------|-------------------|---------------------------------|--|
| Calonge | Resta 1 d/s | Resta - d/s | Resta 1 |
| | FORM 4 d/s | FORM 2 d/s | d/s |
| | PiC 1 d/s | PiC 2 d/s | FORM 6 |
| | Envases 3 d/s | Envases 0 d/s | d/s |
| | Vidre 1 d/s | Vidre 2 d/s | PiC 3 d/s Envases 3 d/s Vidre 3 d/s |
| Sant Antoni | Resta (***) 1 d/s | Resta - d/s | Resta 1 |
| | FORM 7 d/s | FORM - d/s | d/s |
| | PiC 7 d/s | PiC - d/s | FORM 7 |
| | Envases 7 d/s | Envases - d/s | d/s |
| | Vidre 7 d/s | Vidre - d/s | PiC 7 d/s Envases 7 d/s Vidre 7 d/s |

(***) Hotels, càmpings i altres grans productors: 4 d/set

Servei tardes:

| Àmbit | Combinat | Exclusiu per a Grans Productors | Total |
|---------------|-------------|---------------------------------|--------------------|
| Principalment | Resta - d/s | Resta - d/s | Resta - d/s |



| Àmbit | Combinat | Exclusiu per a Grans Productors | Total |
|---|---------------|---------------------------------|--|
| establiments de Sant Antoni (GP). 100% de la jornada | FORM - d/s | FORM 7 d/s | FORM 7 |
| | PiC - d/s | PiC 4 d/s | d/s |
| | Envases - d/s | Envases 3 d/s | PiC 4 |
| | Vidre - d/s | Vidre (**) 3 d/s | d/s Envases 3 d/s Vidre 3 d/s |

(**) Segons producció de vidre de l'establiment. Els grans productors de vidre tindran un servei diari.

Les empreses licitadores preveuran serveis de recollida específica comercial en els mateixos torns i horaris de la recollida porta a porta per a totes les activitats del nucli urbà de Calonge, però caldrà diferenciar les recollides efectuades a particulars i a comerços en els informes de seguiment.

Les activitats comercials incloses dins l'àmbit de recollida amb àrees de contenidors al carrer no podran utilitzar aquests contenidors i caldrà que utilitzin exclusivament els bujols entregats per a establiments comercials.

L'empresa adjudicatària mantindrà el model de recollida porta a porta amb contenidors propis per a les indústries del PAEC.

RESUM SERVEI DE RECOLLIDA DOMÈSTICA I COMERCIAL (NO INCLOU RECOLLIDA AMB CÀMPINGS)

Temporada baixa: 252,00 hores de servei setmanal

Temporada mitja: 350,00 hores de servei setmanal

Temporada alta: 443,33 hores de servei setmanal

Equips recol·lectors:

- 1 uts Vehicles recol·lector compactador CP 2 eixos 15-18 m3
- 2 uts Vehicle recol·lector compactador CP 2-3 eixos 15-23 m3
- 2 uts t Vehicle recol·lector compactador CP 2 eixos 5-10 m3
- 2 uts Vehicle recol·lector compactador CP 3 eixos 20-23 m3
- Total = 7 uts

Les unitats proposades són indicatives. El licitador podrà oferir la tipologia i unitats de recol·lectors que cregui suficient, sempre i quan, garanteixi la freqüència de recollida indicada en els plecs, i en tot moment garanteixi que no poden ocórrer desbordaments en els contenidors. Cap unitat proposada haurà de treballar més de 3.651 hores anuals.

Dins del servei de recollida de residus sòlids urbans també formaran els següents equips segons les temporades indicades a continuació:

- EQUIP DE BRIGADA MATINS, tot el municipi:
 - **TB**: 1 equip de xofer 2^a (Furgoneta caixa oberta-bolquet i plataforma). 7 dies a la setmana, inclosos els festius, 100% de la jornada (inclou desherbat), serveis combinats:
 - Neteja amb hidronetejadora d'aigua a pressió freda/calenta.
 - Neteja exterior de contenidors i ubicacions
 - **TA**: 1 equip de xofer 2^a + peó (Furgoneta caixa oberta-bolquet i plataforma). 7 dies a la setmana, inclosos els festius, 100% de la jornada
- EQUIP DE BRIGADA TARDES:



- **TB**: 1 equip de xofer 2^a (Furgoneta caixa oberta-bolquet i plataforma). 7 dies a la setmana, inclosos els festius, 100% de la jornada. Inclou la neteja dels mercats setmanals (posterior a la celebració).
- **TA**: 1 equip de xofer 2^a + peó (Furgoneta caixa oberta-bolquet i plataforma). 7 dies a la setmana, inclosos els festius, 100% de la jornada. Inclou la neteja dels mercats setmanals (posterior a la celebració).
- **RECOLLIDA serveis de temporada durant TA**:
 - Matins: 1 xofer 2a amb Vehicle lleuger 4x4, 7 dies a la setmana (inclosos el festius), 100% de la jornada
 - Tardes: 1 xofer 2a amb Vehicle lleuger 4x4, 7 dies a la setmana (inclosos el festius), 100% de la jornada

2.9.1 Organització bàsica del servei

El servei es prestarà seguint els següents criteris:

- Caldrà que els contenidors estiguin identificats segons el comerç que en sigui el titular. Aquesta identificació podrà ser mitjançant adhesiu, el disseny del qual el proposarà l'empresa adjudicatària i el validaran els serveis tècnics municipals.
- Contenedors d'ús exclusiu: les activitats comercials, en funció de les seves característiques, disposaran de bujols i/o contenidors de capacitat suficient, amb sistema de càrrega posterior per les fraccions resta, envasos (en el cas de que els envasos es recollin amb bossa, aquesta serà preferentment de color groc), form i vidre. El cartró caldrà dipositar-lo degudament plegat i apilat, o bé utilitzar sistemes de lliurament com el carretó metàl·lic per evitar que voli en cas de vent.
- Totes les fraccions es deixaran davant de l'establiment, només el dia de recollida i dins dels contenidors específics, segons el calendari de recollida establert. Un cop buidats, caldrà que els responsables de l'establiment els tornin dins de les seves instal·lacions i els carrers quedin nets de contenidors i bujols d'ús comercial.
- Es requerirà sistema de pesatge per la fracció resta, i identificació de participació a la recollida selectiva de totes les fraccions.
- Si es troben residus fora dels contenidors comercials perquè aquests no son de capacitat suficient, caldrà recollir-los i comunicar-ho als serveis tècnics municipals, a més a més de canviar els contenidors per altres de més capacitat per evitar que aquests fets es repeteixin.

2.9.2 Freqüència de buidat

Es preveuran dues recollides comercials diàries, una en horari de matí i l'altre de tarda, per tal que les empreses s'adhereixin a l'horari que millor s'adapti a les seves necessitats.

Les freqüències mínimes de buidatge a grans productors per part de l'empresa adjudicatària seran:

Temporada baixa

Servei matins

| Àmbit | Fracció | Freqüència |
|---------|----------------|----------------|
| Calonge | Resta | 1 dia/setmana |
| | Orgànica | 5 dies/setmana |
| | Paper i cartró | 3 dies/setmana |



| | | |
|-------------|----------------|----------------|
| | Envasos | 3 dies/setmana |
| | Vidre | 3 dies/setmana |
| Sant Antoni | Resta | 1 dia/setmana |
| | Orgànica | 6 dies/setmana |
| | Paper i cartró | 3 dies/setmana |
| | Envasos | 3 dies/setmana |
| | Vidre | 3 dies/setmana |

Tardes sense servei
Temporada mitja
Servei matins

| Àmbit | Fracció | Freqüència |
|-------------|----------------|----------------|
| Calonge | Resta | 1 dia/setmana |
| | Orgànica | 6 dies/setmana |
| | Paper i cartró | 3 dies/setmana |
| | Envasos | 3 dies/setmana |
| | Vidre | 3 dies/setmana |
| Sant Antoni | Resta* | 1 dia/setmana |
| | Orgànica | 7 dies/setmana |
| | Paper i cartró | 4 dies/setmana |
| | Envasos | 4 dies/setmana |
| | Vidre | 4 dies/setmana |

(*) Hotels, càmpings i altres grans productors: 2 dies/setmana

Servei tardes

| Àmbit | Fracció | Freqüència |
|---|----------------|----------------|
| Grans productors, principalment ubicats a Sant Antoni | Resta | - dia/setmana |
| | Orgànica | 7 dies/setmana |
| | Paper i cartró | 4 dies/setmana |
| | Envasos | 3 dies/setmana |
| | Vidre | 3 dies/setmana |

Temporada alta

Servei matins

| Àmbit | Fracció | Freqüència |
|-------------|----------------|----------------|
| Calonge | Resta | 1 dia/setmana |
| | Orgànica | 6 dies/setmana |
| | Paper i cartró | 3 dies/setmana |
| | Envasos | 3 dies/setmana |
| | Vidre | 3 dies/setmana |
| Sant Antoni | Resta* | 1 dia/setmana |
| | Orgànica | 7 dies/setmana |
| | Paper i cartró | 7 dies/setmana |
| | Envasos | 7 dies/setmana |
| | Vidre | 7 dies/setmana |

(*) Hotels, càmpings i altres grans productors: 4 dies/setmana

Servei tardes

| Àmbit | Fracció | Freqüència |
|--|----------|----------------|
| Grans productors, principalment ubicats a | Resta | - dia/setmana |
| | Orgànica | 7 dies/setmana |



| | | |
|-------------|----------------|----------------|
| Sant Antoni | Paper i cartró | 4 dies/setmana |
| | Envasos | 3 dies/setmana |
| | Vidre | 3 dies/setmana |

Les freqüències indicades es consideren mínimes i, per tant, l'adjudicatària haurà d'adaptar el servei a les necessitats reals de producció de cada activitat adscrita a l'àmbit.

Un cas especial al municipi són les residències de gent gran a les que la freqüència mínima de buidatge dels residus de la fracció resta serà de 3 dies/setmana, i se'ls entregaran els contenidors que siguin necessaris amb les següents característiques: 1000l litres de capacitat, càrrega posterior, tapa plana no blocada i obertura mitjançant pedal.

L'empresa adjudicatària haurà de realitzar les visites que siguin necessàries als establiments comercials per detectar les seves necessitats en matèria de recollida de residus i adscriure les diferents activitats a recollides de matí o tarda, segons convingui.

2.9.3 Dies de servei anuals

Els que siguin necessaris per cobrir les freqüències que les empreses licitadores considerin adequades. Cada dia de recollida caldrà recollir tots els comerços inclosos a la zona i servei escollit (matí o tarda).

2.9.4 Horari dels serveis

L'empresa adjudicatària iniciarà el servei comercial a partir de les 9h del matí, o si s'escau amb un horari que faci més efectiu el servei sense generar molèsties als veïns ni al trànsit.

Es prohibeix la prestació dels serveis de recollida de vidre entre les 21 i les 9h, o si s'escau amb un horari que faci més efectiu el servei sense generar molèsties als veïns ni al trànsit.

2.9.5 Dies de servei anuals

Els que siguin necessaris per cobrir les freqüències mínimes i, per tant, l'adjudicatària haurà d'adaptar el servei a les necessitats reals de producció de cada activitat adscrita al servei, inclosos dies festius i caps de setmana.

La recollida comercial haurà de comptar amb un sistema de recollida d'informació que reculli dades sobre els comerços que participen de cada recollida, indicant la fracció recollida i el pesatge en el cas dels residus de rebuig. Per tal d'adaptar-se a nous requeriments normatius, els serveis tècnics municipals podran sol·licitar el pesatge d'altres fraccions.

2.10 Recollida comercial als càmpings

L'empresa adjudicatària continuarà prestant el servei de recollida de residus als 6 càmpings del municipi, i es realitzarà segons la proposta definida en l'apartat S del PCAP referent als criteris sotmesos a judici de valor.

Laura vam parlar amb els càmpings estem esperant resposta perquè ens mostrin que fan i a quin cost i veure si nosaltres podem ser competitiu i fer-nos nostre el servei que no estan fent amb nosaltres, pel que respecte les millores, les he introduït com a millores subjectives.



2.10.1 Organització bàsica del servei

La Organització del servei estarà definida dins l'apart S del PCAP referent a la valoració dels criteris sotmesos a judici de valor.

Els contenidors seran de, com a màxim 1000 litres de capacitat, seguint l'estètica i la capacitat dels contenidors de la resta del municipi, de càrrega posterior i tapa plana, sense blocatge ni boques reductores, obertura amb pedal.

Els bujols per la fracció vidre seran adaptats a sistema Vakri per poder-los buidar dins d'iglús existents.

Els autocompactadors poden ser de nova adquisició o aportats per l'adjudicatària per tal de cobrir el temps de servei que requereix cada càmping segons el seu règim d'obertura estacional.

2.10.2 Freqüència de buidatge

Aquesta proposta preveurà incloure la recollida dels contenidors dels càmpings aprofitant les sinèrgies pròpies de la resta de serveis de recollida comercial, de tal manera que els contenidors d'orgànica, paper i cartró, vidre, envasos lleugers i resta es poden buidar amb la ruta porta a porta comercial o bé proposar una ruta específica per aquestes activitats.

En qualsevol cas, caldrà establir un mecanisme per tal d'informar als serveis tècnics municipals de la participació dels càmpings a les diferents recollides de residus i aportar dades de pesatge de la fracció resta.

L'empresa adjudicatària és la responsable del buidatge de la xarxa d'autocompactadors del càmpings i ajustarà les freqüències de buidatge segons es vagin omplint.

Les empreses licitadores programaran el servei en base a una previsió de generació de residus estimada a la seva oferta. L'ajuntament no acceptarà queixes per acumulacions o desbordaments de residus fora dels contenidors dels recintes d'acumulació de residus dels càmpings, bé sigui per manca de freqüència o capacitat instal·lada derivats d'un càlcul erroni en la generació de residus segons memòria presentada en el punt S del PCAP o del servei ofert. En qualsevol cas, l'Ajuntament podrà ordenar incrementar la freqüència de recollida prevista en l'oferta si s'observen problemes d'acumulació de residus per manca de freqüència de recollida o queixes provinents dels responsables dels càmpings. Aquests increments de servei no comportaran contraprestació econòmica atès que es considerarà un error en l'oferta per una manca de previsió en la generació de residus.

2.10.3 Dies de servei anuals

Els que siguin necessaris per cobrir les freqüències mínimes establertes i per la correcta prestació dels serveis, inclosos caps de setmana i festius.

2.10.4 Horari dels serveis

L'empresa adjudicatària adaptarà els serveis d'acord amb el calendari d'obertura i tancament dels càmpings.

Per regla general, la recollida de vidre es realitzarà en el rang horari entre les 21 i les 9h o si s'escau, amb un horari que faci més efectiu el servei sense generar molèsties als veïns ni al trànsit.

2.11 Recollida comercial al polígon industrial

Aquesta recollida específica mantindrà la recollida porta a porta de les fraccions resta, vidre, envasos, orgànica, i paper/cartró de les empreses del PAEC, segons les necessitats de cada comerç.

Organització bàsica del servei



Les empreses licitadores hauran de mantenir la freqüència mínima de buidatge actual, en els següents termes:

- Sistema de recollida en càrrega posterior de contenidors de 1000 litres per la fracció resta.
- Sistema de recollida en càrrega posterior de contenidors de 1000 litres o bujols de fins a 360 litres per la fracció envasos.
- Sistema de recollida de les fraccions orgànica i vidre en bujols de fins a 360 litres.
- Les activitats disposaran dels seus propis contenidors i bujols i els trauran a la via pública el dia establert en el calendari de recollida.

2.11.1 Freqüència de buidat

La freqüència mínima de buidatge dels contenidors del PAEC serà la que es porta a terme actualment i que queda recollida a la següent taula:

PAEC

| DILLUNS | DIMARTS | DIMECRES | DIJOURS | DIVENDRES | DISSABTE | DMG |
|----------|----------------|----------|----------------|-----------|----------------|-----|
| orgànica | | | | | | |
| | Envasos | | Envasos | | envasos | |
| | Paper i cartró | | Paper i cartró | | Paper i cartró | |
| | Vidre | | Vidre | | Vidre | |
| Rebuig | | | | | | |

2.11.2 Dies de servei anuals

Els que siguin necessaris per cobrir les freqüències mínimes establertes, inclosos caps de setmana i festius. Cada dia de recollida s'hauran de recollir obligatòriament tots els contenidors de la mateixa fracció segons el calendari establert.

2.11.3 Horari dels serveis

L'empresa adjudicatària adaptarà els serveis d'acord amb el calendari d'obertura i tancament de les activitats comercials. La recollida comercial al PAEC es podrà realitzar conjuntament amb altres recollides porta a porta comercials, indicant en tot cas, les empreses que hi participen i el pesatge de la fracció rebuig.

2.12 Recollida concertada i no concertada de voluminosos

Considerem residus voluminosos d'origen domèstic tots aquells que es generin a la llar i que pel seu volum siguin difícils de portar a la deixalleria municipal amb mitjans propis (mobles, electrodomèstics, ...)

Organització bàsica del servei

Els residus voluminosos es recolliran de forma que s'afavoreixi la recollida concertada via trucada telefònica o aplicació web/mòbil.

L'empresa adjudicatària haurà de disposar d'un servei d'atenció a l'usuari per recollir les peticions de recollides concertades que vagi rebent de diverses zones del municipi, donant data i hora en funció dels dies assignats de recollida a cada sector.

L'adjudicatària haurà de preveure que tots els serveis concertats s'han de prestar a la data assignada per la recollida, evitant que quedi cap adreça sense recollir a la finalització del servei.



També s'haurà de prestar la recollida de residus voluminosos de forma no concertada mitjançant la retirada dels residus voluminosos abandonats al voltant dels contenidors o a qualsevol altre punt del municipi.

Tots els voluminosos seran carregats al vehicle que realitzi el servei i transportats fins a la deixalleria municipal, on es descarregaran i classificaran segons el tipus de residu.

Estarà composta per 1 conductor 1^a i 1 peó, amb una camió de PMA 7,5 tn caixa oberta-bolquet plataforma i grua.

Les freqüències seran les següents:

- **Temporada baixa:**
- **Servei de 2 dies a la setmana, inclosos el festius (100% de la jornada)**
- **Temporada alta:**
- **Servei de 3 dies a la setmana, inclosos els festius (100% de la jornada)**

2.12.1 Dies de servei anuals

Els que siguin necessaris per cobrir les freqüències que les empreses licitadores considerin adequades. Cada dia de servei s'hauran de recollir tots els voluminosos programats en aquella data.

2.12.2 Horari dels serveis

Torn de matí o tarda, a criteri de l'empresa licitadora.

2.12.3 Recollida de piles

L'adjudicatària del servei recollirà separatament les piles dels equipaments municipals i establiments comercials col·laboradors.

Es farà la recollida a petició de l'establiment col·laborador, que avisarà a l'empresa licitadora per tal que buidi el contenidor de piles quan aquest estigui apunt d'arribar a la seva capacitat. En tot cas, i de manera general, tot i que no es sol·liciti la recollida, es programaran dues recollides anuals.

2.13 Recollida de poda

La poda son les restes orgàniques provinents dels tractaments de jardineria i el cultiu de l'hort en general i que provenen del manteniment dels jardins privats.

Ser servei de recollida de poda porta a porta es realitzarà, previ avís, facilitant als usuaris interessats els sacs d'1m³ per tal que hi acumulin les restes vegetals i les lliurin al servei. Aquests sacs estaran identificats i xipats, de manera que permetin saber a qui han estat entregats.

El servei de recollida de poda porta a porta està regulat al Reglament de la prestació del servei de recollida de residus municipals i ús de la deixalleria municipal publicat en el BOP núm. 20 del 29 de gener de 2024 i en vigent des del passat 15 de febrer. Que consisteix en l'entrega de 2 big-bags per habitatge, presencialment i des de la deixalleria, que un cop plens cal trucar a l'empresa concessionària per tal de fixar data de recollida. Un cop recollits, es pot tornar a buscar uns altres 2 sacs a la deixalleria, de manera que mai es tenen més de 2 sacs per habitatge.

Tindran la condició d'usuari potencial d'aquest servei aquells propietaris al que se'ls liquidi la taxa d'escombraries i abonin, si es trobés diferenciada en la corresponent ordenança fiscal, la part corresponent a la prestació del servei de recollida de la poda.

Caldrà garantir el servei de recollida porta a porta de poda a la totalitat del municipi, preveient els vehicles necessaris de característiques adequades per poder retirar els sacs dels carrers.



Es realitzarà la recollida davant l'habitatge que ho ha sol·licitat i les restes es transportaran fins a la deixalleria municipal o centre de tractament que els serveis tècnics municipals determinin en un radi de 50Km des de Calonge i Sant Antoni. El seu tractament principal serà la trituració per obtenció de compost.

Podrà sol·licitar el servei tota persona propietària d'un habitatge al municipi i que la parcel·la del qual generi restes vegetals. També ho podran sol·licitar les persones que resideixin al municipi.

Aquest servei no pot ser utilitzat per professionals de la jardineria mentre actuen com a tals.

L'empresa adjudicatària haurà de posar els mitjans necessaris per tal que el temps d'espera per la recollida no sigui superior a 10 dies.

Els equips estaran formats per:

Recollida 01: 1 conductor amb un camió de PMA 7,5 tn caixa oberta-bolquet plataforma i grua

Recollida 02: 1 conductor 1ª, amb un Vehicle ganxo-porta contenidors i grua (xassís 3 eixos 26 tones).

Temporada baixa:

- **Servei de 3 dies a la setmana (100% de la jornada)**

Temporada alta:

- **Servei de 5 dies a la setmana (100% de la jornada)**

2.13.1 Dies de servei anuals

L'empresa adjudicatària presentarà anualment un pla de treball amb les freqüències de recollida previstes per cada zona, que com a mínim, serà de 3 dies a la setmana en temporada baixa i 5 dies a la setmana en temporada alta.

2.13.2 Horari del servei

A criteri de les empreses licitadores, en torn de matí o tarda.

2.14 Destí dels residus recollits

El transport de tots els residus recollits de forma separada es farà a les corresponents plantes de tractament o transferència que li siguin indicades a l'adjudicatària per part dels serveis tècnics municipals, preferentment:

Fracció resta: planta de tractament de residus de Solius (Santa Cristina d'Aro)

Fracció orgànica: planta de tractament de residus de Solius (Santa Cristina d'Aro)

Fracció paper/cartró: Recuperacions Marcel Navarro i fills SL (Llagostera)

Fracció envasos lleugers: Recuperacions Marcel Navarro i fills SL (Llagostera)

Fracció vidre: Santos Jorge SA (Mollet del Vallès)

Restes de poda i jardineria: Sfera Garden (Calonge)

L'ajuntament podrà canviar la destinació dels residus recollits segons disposin dels gestors i les administracions competents. L'adjudicatària assumirà les despeses directes pel canvi de planta de destinació, sempre i quan les noves plantes no es trobin a una distància de més de 30Km de les plantes actuals.



2.15 Substitució dels contenidors actuals i adquisició de noves unitats

2.15.1 Contenidors a la via pública

Les empreses licitadores preveuran la substitució de tota la xarxa de contenidors actual (del carrer, establiments comercials, festes, ...) i l'adquisició de nous contenidors i bujols per portar a terme la recollida comunitària.

- Rebuig: contenidors de 1000 litres de capacitat, amb tapa plana sense sistema de bloqueig i sistema d'obertura amb pedal.

Bujols de 240 o 360 litres de capacitat, càrrega posterior, tapa plana blocada i sistema d'obertura amb pedal.

- Envasos: sistema de recollida mitjançant contenidors de càrrega posterior, de 1000 litres de capacitat, amb tapa plana blocada i boca reductora.

Bujols de 240 o 360 litres de capacitat, càrrega posterior, tapa plana blocada i boca reductora.

- Paper i cartró: sistema de recollida mitjançant contenidors de càrrega posterior, de 1000 litres de capacitat, amb tapa plana blocada i boca reductora.

Bujols de 240 o 360 litres de capacitat, càrrega posterior, tapa plana.

- Vidre: bujols de 360 litres de capacitat, de càrrega posterior, amb tapa blocada i boca reductora.

- Orgànica: bujols de 360 litres de capacitat, de càrrega posterior, amb tapa blocada i boca reductora.

- Restes vegetals: contenidors de 700 litres, de càrrega posterior, tapa plana i color marró.

Es respectaran els codis de color corresponents a les diferents fraccions: gris per la resta, groc per els envasos, blau per la fracció paper/cartró i marró per la matèria orgànica.

Els nous contenidors s'identificaran segons les indicacions que decideixi l'Ajuntament un cop adjudicat el contracte i la seva instal·lació definitiva s'indicarà per part dels Serveis tècnics municipals.

El model definitiu de contenidors segons fracció, juntament amb els accessoris, serà acordat amb l'empresa adjudicatària durant la posada en marxa dels seus serveis, en base al model i import contemplat en l'estudi econòmic.

2.15.2. Cubells i bujols per a zones porta a porta

A les zones de nova implantació de recollida de residus porta a porta manual o amb bujol d'ús comunitari, es retiraran del carrer tots els contenidors actuals.

També preveuran la compra de noves unitats de cubells de 40 litres multiproducte de color blanc i cubell de 25 litres de color gris amb tapa marró, en base a les quantitats previstes en els capítols corresponents de definició d'aquests serveis: com a mínim seran les unitats contemplades en el estudi econòmic.

Duran la posada en marxa dels serveis, l'Ajuntament indicarà a l'empresa adjudicatària el nombre de contenidors, cubells i bujols que cal adquirir finalment, en funció d'aquesta previsió. La partida econòmica que quedi romanent quedarà a disposició de l'Ajuntament per quan sigui necessari fer noves distribucions entre la població.

L'adjudicatària mantindrà sempre un romanent de contenidors per a substitucions, canvis o ampliacions de, com a mínim, 50 unitats de cada tipus.



Les característiques tècniques que caldrà tenir en compte en el cas dels cubells son:

- Resistència als rajos UV i a agents químics i biològics
- Nansa de plàstic amb sistema de bloqueig de la tapa per evitar el risc d'obertura del cubell per part d'animals.
- Fons del cubell ampli i ergonòmic per facilitar-ne la neteja
- Els destinats a la recollida de FORM i rebuig seran de color marró amb tapa grisa mentre que els destinats a la resta de fraccions (els multiproducte) seran de color blanc

Pel que fa als bujols (de 120 a 360 litres) les principals característiques tècniques a tenir en compte seran:

- Resistència a productes químics, àcid, rajos UV i als canvis de temperatura
- Disposar de rodes de goma
- Tapa abatible de fàcil obertura, amb la possibilitat de posar boca reductora en algunes fraccions
- Instal·lació opcional d'un tancament manual mitjançant una clau triangular
- Es respectaran els codis de color corresponent a les diferents fraccions de residus: gris per a la fracció resta, groc per a la fracció envàs i verd per la fracció vidre
- Serigrafia indicativa de la fracció que cal dipositar-hi

2.15.3 Contenedors per activitats comercials i altres grans productors

Es preveurà l'enfoc estratègic definit en l'apartat S de criteris sotmesos a judici de valor que faci referència a la recollida comercial.

2.15.4 Contenedors i bujols per a recollida porta a porta comunitària

Es preveurà l'enfoc estratègic definit en l'apartat S de criteris sotmesos a judici de valor que faci referència a la recollida selectiva en cert edificis comunitaris.

2.15.5 Tancats de contenidors i altres elements de fixació

Els contenidors de les àrees d'aportació per a habitatges disseminats seguiran el codi de colors corresponent a les diferents fraccions de residus. En aquest cas es disposaran contenidors de 360 litres de capacitat, de càrrega posterior.

Caldrà realitzar el manteniment adequat de les àrees d'aportació per els punts de disseminats existents.

Igualment l'empresa concessionària adquirirà els elements de fixació a la via pública que manquin per garantir la correcta alineació i per evitar que es moguin, i serà la responsable de la seva instal·lació i desinstal·lació davant canvis d'ubicació.

El manteniment de tots aquests elements anirà a càrrec de l'empresa adjudicatària, incloent la reposició de possible material malmès.

2.16 Manteniment i reposició dels contenidors

L'adjudicatària preveurà el manteniment de tots els contenidors ubicats a la via pública d'ús col·lectiu, així com un correcte manteniment dels que tingui emmagatzemats.



El manteniment dels contenidors destinats a la recollida comercial, comunitària i a la recollida domèstica en l'àmbit de la recollida porta a porta seran responsabilitat dels propis usuaris del servei.

El manteniment de la xarxa de contenidors en superfície podrà ser realitzat de forma directa per l'adjudicatària o subcontractant els serveis a una o diverses empreses externes.

En qualsevol cas l'empresa adjudicatària es farà càrrec del manteniment de tots els contenidors en superfície, destinats a activitats, etc. al llarg de tot el contracte. Presentarà totes les accions de reparació, substitució, baixa i renovació, així com també de manteniment preventiu que garanteixi el correcte funcionament operatiu i manteniment de la imatge i estructura tècnica dels contenidors. També s'haurà de fer càrrec del manteniment i neteja dels tancats per contenidors i elements de fixació. Pels elements de fixació també inclourà la reposició si s'escau.

En el manteniment preventiu s'inclouen les operacions següents:

- Substitució dels adhesius laterals reflectants, si s'escau
- Substitució d'adhesius de prohibit aparcar, si s'escau
- Verificar la cargolaria en general
- Reposar i/o substituir els adherents d'informació de cada una de les fraccions, si s'escau.
- Verificar la correcta obertura i tancament de tapes
- Verificar el correcte funcionament de pedals, nanses, molles i altres parts mòbils dels contenidors
- Verificar i substituir amortidors i bolons, si s'escau
- Verificar rodaments i elements que garanteixen la basculació de les tapes
- Substituir i reparar les rodes dels contenidors i dels frens dels contenidors, si s'escau
- Verificar i substituir els taps de la base dels contenidors, si s'escau
- Reparar/substituir les barres de subjecció dels contenidors, si s'escau

En el manteniment correctiu s'inclouen les operacions següents:

- Reparació del cos del contenidor, si s'escau
- Reparació de trencaments de la tapa del contenidor o substitució de la mateixa, si s'escau
- Reparació / substitució de les rodes del contenidor i del sistema de frenat, si s'escau
- Reparació / substitució del mecanisme d'elevació del contenidor, si s'escau
- Reparacions del mecanisme d'obertura de les tapes i substitució de peces trencades o desgastades, si s'escau
- Reparació de bonys, ratllades i rascadures en els contenidors, si s'escau
- Reparació del funcionament dels pedals obra tapes, cablejat intern i d'altres elements, si s'escau



La responsabilitat civil derivada dels danys produïts pels contenidors a efectes del servei per avaria, mal estat de conservació, els frens malmesos, etc. correrà a càrrec de l'adjudicatària, així com totes aquelles derivades d'un mal frenat o mala operació de recollida per part dels serveis.

Les irregularitats funcionals o d'imatge que es detectin en els diferents tipus de contenidors seran comunicades a l'adjudicatària i aquesta procedirà a la seva correcció immediata, de tal manera que la prestació del servei de recollida corresponent no es vegi afectada en cap moment.

Quan un contenidor es consideri deteriorat serà obligació de l'empresa adjudicatària la seva retirada de la via pública i la substitució per un en perfecte estat. Un cop aquest contenidor estigui al parc central, l'empresa el repararà o bé el donarà de baixa en funció de si és possible o no la seva reparació.

Les empreses licitadores indicaran a la seva oferta el percentatge de reserva mínima que consideren adient per tal de garantir la reposició immediata d'unitats malmeses a la via pública de la xarxa de contenidors instal·lats per a cada fracció i sistema de recollida, amb l'objectiu de poder resoldre qualsevol contingència o avaria que impedeixi el bon funcionament o la bona imatge del servei.

2.17 Neteja dels contenidors i elements de fixació

El servei de neteja dels contenidors destinats a la recollida de residus comprendrà les operacions de rentat i desinfecció amb productes ecològics i respectuosos amb el medi ambient. Serà objecte d'aquest servei:

- La neteja de grafit, cartells i adhesius trobats a l'exterior dels contenidors.
- El rentat exterior de tota la xarxa de contenidors a la via pública, de superfície i soterrats
- El rentat interior de la xarxa de contenidors de càrrega posterior de les fraccions resta, FORM i envasos
- Netejes extraordinàries dels contenidors que originin situacions de queixa, prèvia petició dels serveis tècnics de l'Ajuntament
- La neteja de la ubicació i voltants del contenidor, inclosos els paraments de façana. Caldrà garantir la neteja del paviment i/o l'espai ocupat pels contenidors

La neteja exterior dels contenidors estarà composta pels següents equips segon temporada:

- **TB:** 1 equip de xofer 2ª (Furgó Hidro). 7 dies a la setmana, inclosos els festius, 100% de la jornada, serveis combinats:
 - Neteja amb hidronetejadora d'aigua a pressió freda/calenta.
 - Equip de brigada matins
- **TA:** 1 equip de xofer de 2ª (Furgó Hidro). 5,25 dies a la setmana, inclosos els festius, servei combinat Neteja amb hidronetejadora d'aigua a pressió freda/calenta

2.17.1 Neteja interior dels contenidors de superfície i àrees d'ubicació

El servei de rentat interior de contenidors de resta, FORM, vidre, paper i cartró i envasos en càrrega posterior només s'efectuarà a les zones en que hi continuï havent recollida de contenidors disposats a la via pública.

Els bujols d'ús particular i comercial i els cubells particulars no s'inclouran dins d'aquest servei ja que, tant el seu rentat com el seu manteniment, anirà a càrrec de cada usuari o activitat comercial.



El servei inclourà les següents neteges per a les fraccions resta i FORM, les quals es realitzaran amb un vehicle rentacontenidors de càrrega posterior.

Les freqüències de neteja interior mínimes per cada fracció i temporada son:

Temporada Baixa:

- Resta mensual
- FORM mensual
- Envasos bimensual
- PiC bimensual
- Vidre bimensual

Temporada Mitja:

- Resta quinzenal
- FORM quinzenal
- Envasos mensual
- PiC mensual
- Vidre mensual

Temporada Alta:

- Resta setmanal
- FORM setmanal
- Envasos quinzenal
- PiC quinzenal
- Vidre quinzenal

Els equips de rentacontenidors exteriors estaran formats per: 1 equip format per 1 Conductor 1^a i 1 peó, amb un vehicle rentacontenidors.

2.17.2 Neteja exterior dels contenidors de superfície i àrees de vorera

El servei de neteja exterior de contenidors i les seves ubicacions es realitzarà durant tot l'any, passant per tots els contenidors instal·lats als carrers.

La neteja s'efectuarà amb un equip de format per furgó hidronetejador amb sistema d'aigua a alta pressió i el personal que l'empresa licitadora cregui oportú. Durant les neteges, s'aplicaran productes desincrustants, desengreixants, ambientador i dissolvent per taques de pintura si és necessari.

Caldrà prestar una especial atenció a les parts que els usuaris manipulen a l'hora d'abocar els residus com: tapes i boques reductores, agafadors, vores de la tapa, pedals, ... i s'eliminarà qualsevol residu o llixiviats sec o enganxat. Aquest servei ha d'assegurar un rentat exhaustiu i la retirada d'incrustacions i taques. Es treballarà amb cura de no esquitxar ni embrutar a persones, vehicles o façanes properes.

S'inclou en aquest servei la neteja dels contenidors que per haver-ne fet un mal ús o per altres motius requereixin una actuació de neteja ràpida d'acord amb els criteris dels serveis tècnics municipals. En el cas de queixes puntuals dels ciutadans per males olors o presència de brutícia es donarà avís de neteja a l'empresa que s'haurà d'efectuar amb celeritat.



La freqüència mínima de neteja exterior dels contenidors serà de 7 dies a la setmana, inclosos diumenges i festius, al 100% de jornada, podent combinar aquest servei amb la hidronetejadora d'aigua a pressió freda/calenta i l'equip de brigada de matins.

2.18 Transport de residus

L'empresa concessionària realitzarà el transport de tots els residus recollits al municipi fins a les plantes de tractament o de disposició del rebuig, així com els transports dels residus que provenen de la deixalleria, el buidatge dels autocompactadors dels càmpings i de les recollides concertades de poda i voluminosos.

3. Neteja viària

Els serveis de neteja viària de Calonge-Sant Antoni tenen un fort component estacional. Això obligarà a preveure la introducció de variacions en la seva organització per tal d'ajustar-los al grau d'acumulació de brutícia i residus a la via pública durant les diferents èpoques de l'any. Aquest ajust incidirà principalment en els serveis d'escombrada manual i mixta de les zones de més aflluència turística en els mesos de temporada mitja i alta.

D'altra banda, l'estructura urbana de la ciutat obliga a diferenciar quatre àmbits amb estructures urbanístiques diferents.

- Urbanitzacions amb problemes de pavimentació.
- Urbanitzacions sense problemes de pavimentació.
- Zona turística d'alta concentració estacional de població i d'activitats.
- Nucli urbà relativament estable amb zones comercials, zones per a vianants i zones residencials

Es preveuran tres temporades de regulació dels serveis:

- Temporada baixa: d'octubre a maig.
- Temporada mitja: juny i setembre.
- Temporada alta: juliol i agost.
- Dates singulars: Cap d'Any, Reis, Setmana Santa, Sant Joan, Nadal, caldrà preveure els efectius necessaris per donar cobertura a les diades singulars.

L'objectiu del servei serà desenvolupar d'una manera eficient la neteja integral de l'espai públic i de les vies del municipi, amb especial atenció a la neteja habitual dels punts negres. Es transportaran els residus de neteja als centres de gestió que s'indiquin, segons les especificacions establertes en aquest capítol i d'una manera segura, minimitzant en el possible les molèsties a la ciutadania.

En el marc d'aquest nou contracte, l'Ajuntament podrà ajustar els inicis de les ampliacions de serveis previstes d'acord amb les temporades indicades en aquest Plec en funció de la detecció de les necessitats de neteja.

Es considerarà igualment important que el servei de neteja mantingui nets els espais destinats a les ubicacions dels contenidors, corregint possibles desbordaments, recollint els residus escampats i eliminant les taques que proliferin en aquests espais, així com el manteniment de



l'estat de neteja dels carrers i l'eliminació de residus grans, mitjans i voluminosos que podrien originar una percepció negativa de l'estat de neteja del carrer.

La recollida i disposició dels residus acumulats a la via pública o al voltant dels contenidors es farà dins dels corresponents contenidors de forma selectiva, utilitzant el de resta només per a casos on el residu s'ha recollit de forma indiferenciada. Es comunicarà al servei d'incidències si es troben desbordaments de voluminosos i d'altres.

3.1 Abast del servei. Geogràfic i funcional

3.1.1 Àmbit geogràfic del servei

L'àmbit d'actuació comprendrà tot el territori urbanitzat de Calonge i Sant Antoni, inclosos la totalitat de vials asfaltats, tant en zona urbana habitada com de les zones industrials i les platges. També s'inclouran els vials principals d'accés al municipi per la C-253, l'Avinguda Països Catalans, l'Avinguda Unió, la urbanització Mas Pere, el carrer del Llop, el camí dels vilars, la carretera de Treumal a Mas Pallí, els solars públics de Calonge, les carreteres i els camins a les urbanitzacions i nuclis urbans i les seves cunetes.

3.1.2 Àmbit funcional del servei

El servei de neteja de l'espai públic inclourà la neteja de tots els residus dipositats en l'espai viari públic, així com la retirada dels residus no dipositats dins dels contenidors de qualsevol tipus i fracció presents a la via pública. També inclourà el buidatge de papereres i el transport dels residus de la neteja a les plantes de tractament indicades. En concret els serveis hauran d'abastar:

- Neteja de carrers, voreres, calçades, places, passatges, escocells, parterres i zones públiques en general.
- Neteja d'aparcaments públics (inclosos els que l'Ajuntament pugui llogar en temporada alta sobre terrenys no urbans)
- Neteja del mobiliari urbà instal·lat en places dures, toves i vials del municipi.
- Neteja dels carrers de terra (voreres pavimentades i granulars i calçades), de vials i passejos.
- Neteja de zones verdes, zones d'equipaments i altres espais públics de residus d'origen antròpic o animal i fulles.
- Buidatge de papereres i de cendrers en el cas que n'hi hagi, pipicans i en general dels elements de contenerització de la via pública i de les seves ubicacions. Reposició de bosses de plàstic, quan s'escaigui.
- Desbrossat manual periòdic de voreres no pavimentades i retirada de la vegetació espontània que creixi en la via pública i no formi part de cap enjardinament així com l'aplicació d'un tractament herbicida per evitar-ne la seva proliferació.
- Neteja periòdica de cunetes dels carrers i vials i en especial de l'Avinguda Unió, Avinguda Països Catalans, Crta del PAEC al Mas Pallí, Crta de Treumal a Mas Pallí.
- Neteja superficial dels embornals.
- Retirada de fulles i arrossegaments de terres al damunt de zones pavimentades.
- Retirada de pasquins, adhesius, cartells, etc., adossats al mobiliari urbà i en façanes d'edificis municipals.



- Neteja de residus de temporals i situacions meteorològiques especials (nevades, llevantades, tramuntanada, etc.) al passeig marítim, platges i cales i carrers en general.
- Retirada de residus sòlids de recs i rieres, a petició dels serveis tècnics.
- Servei específic de retirada i tractament adequat d'elements especials que es trobin a la via pública: excrements d'animals, animals morts, material punxant inclòs xeringues i d'altres residus de caire especial, i neteja dels espais on es trobin.
- Retirada de deixalles i assimilables abandonats a la via pública.
- Neteja amb aigua a pressió dels nuclis urbans, passeig marítim i altres ubicacions que s'estableixin des dels serveis tècnics.
- Netejes especials amb aigua a pressió, sabons i líquid desengreixant dels contenidors i de les ubicacions dels contenidors de residus de totes les fraccions, garantint la correcta disposició selectiva dels residus als contenidors respectius.
- Neteja especial amb raspall de pues de les restes de residus enganxades a les boques de càrrega/descàrrega dels contenidors.
- Netejes en situacions d'emergència seguint instruccions directes dels responsables municipals.
- Recollida i transport dels residus recollits fins a la planta de tractament adequada en funció de la seva tipologia.
- Recollida de xeringues, seguint el protocol adient i complint la normativa de prevenció i seguretat corresponent.

S'entendrà per deixalles totes les que hagin estat generades a la via pública o a les platges per la circulació de persones o de vehicles, així com:

- Les restes de la recollida domiciliària dipositades amb anterioritat/posterioritat al pas dels serveis de la recollida i/o incorrectament dipositades.
- Les fulles dels arbres.
- Els residus i fulles d'arbrat acumulats a les zones enjardinades adjacents a voreres o zones adscrites al servei de neteja on s'arribi amb l'escombra per part dels operaris de neteja.
- Els excrements dels animals, de qualsevol mida i tipus.
- Els arrossegaments de sorres i terres provocats per les pluges.

3.2 Organització de la proposta de serveis de la neteja viària

Els serveis de neteja viària s'ajustaran a les temporades i règims d'ús del municipi. Per aquest motiu s'han creat tres temporades diferents on es sol·liciten freqüències mínimes de pas d'aquests serveis. Amb independència de l'organització dels serveis de l'oferta adjudicada, l'Ajuntament tindrà la potestat de reorganitzar contínuament el conjunt dels serveis de neteja, canviant sectors, ampliant zones d'escombrada manual, mixta i/o mecànica i, en definitiva, ajustant els serveis a les necessitats que en tot moment detecti amb la major eficàcia dels recursos disponibles, sempre que no s'alteri l'equilibri econòmic del contracte. Podrà reorganitzar totes i cadascuna de les tasques a efectuar a cada temporada, establint quan s'han d'iniciar els nous serveis de



temporada, ordenar l'adjudicatària l'execució d'una determinada organització dels serveis i ajustar la facturació d'acord amb els serveis acordats.

Al començament de cada temporada l'Ajuntament i l'empresa adjudicatària es reuniran per consensuar l'abast de l'augment/disminució de serveis de temporada, podent establir modificacions substancials en l'organització dels serveis previstos, anul·lar-los o senzillament retardant-ne l'inici.

Per confeccionar les seves ofertes les empreses licitadores ajustaran els serveis a les freqüències mínimes que s'indiquen per a cada sector, tipus de tractament i temporada d'acord amb les freqüències indicades mes endavant.

Finalment l'adjudicatària donarà resposta ajustada a l'augment de la necessitat de neteja viària que es prevegi fruit de la celebració d'actes, festes, esdeveniments i d'altres concentracions de persones durant tots els dies de l'any, inclosos diumenges i festius.

Dimensionaments mínims dels diferents tractaments

A continuació s'indiquen les freqüències i la organització bàsica del servei de neteja viària:

Temporada baixa (TB): d'octubre a maig

Temporada alta (TA): de juny a setembre

Calonge:

- ESCOMBRAT MANUAL: dos peons **durant tot l'any** per dividir el nucli amb dues zones. 7 dies a la setmana, inclosos els festius, 100% de la jornada. . En temporada baixa un dels peons fa la neteja del mercat setmanal (posterior a la celebració).
- ESCOMBRAT MIXT: 1 equip de xofer de 2ª **durant tot l'any** amb escombradora d'aspiració City Cat. 7 dies a la setmana, inclosos els festius, 100% de la jornada. *Peó d'escombrat manual o xofer 2a motoritzat allà on calgui.*

Sant Antoni:

- ESCOMBRAT MANUAL: dos peons **durant tot l'any** per dividir el nucli amb dues zones. 7 dies a la setmana, inclosos els festius, 100% de la jornada. En temporada baixa un dels peons fa la neteja del mercat setmanal (posterior a la celebració).
- ESCOMBRAT MIXT (nucli Sant Antoni i urbanitzacions):
 - **TB**: 1 equip de xofer de 2ª (escombradora d'arrossegament: Dulevo 6000). 7 dies a la setmana, inclosos els festius, 100% de la jornada. *Peó d'escombrat manual o xofer 2a motoritzat allà on calgui.*
 - **TA**: 1 equip de xofer de 2ª + peó (escombradora d'arrossegament: Dulevo 6000). 7 dies a la setmana, inclosos els festius, 100% de la jornada.
- ESCOMBRAT MECÀNIC: 1 equip de xofer de 2ª (escombradora elèctrica Tenax) nucli de Sant Antoni **durant TA**, de juny a setembre. 7 dies a la setmana, inclosos els festius, 100% de la jornada.

Altres:

- ESCOMBRAT MANUAL MOTORITZAT:
 - **TB**: 1 equip de xofer de 2ª (vehicle elèctric lleuger), 7 dies a la setmana, inclosos els festius, 100% de la jornada
 - **TA**: 2 equips de xofer de 2ª (vehicle elèctric lleuger), 7 dies a la setmana, inclosos els festius, 100% de la jornada.
- NETEJA AMB HIDRONETEJADORA D'AIGÜA A PRESSIÓ FREDA/CALENTA:



- **TB**: 1 equip de xofer de 2^a (Furgó Hidro). 7 dies a la setmana, inclosos els festius, 100% de la jornada, serveis combinats:
 - equip de brigada matins.
 - Neteja exterior de contenidors i ubicacions
- **TA**: 1 equip de xofer de 2^a (Furgó Hidro). 5,25 dies a la setmana, inclosos els festius, servei combinat amb Neteja exterior de contenidors i ubicacions.
- **AIGUALEIG AMB CAMIÓ CISTERNA** (vehicle de lloguer). **Només TA**: 1 equip de xofer de 1^a. 5 jornades, 100% de la jornada.

Neteja complementària:

DESHERBAT:

- **TA**: 1 equip de xofer 2^a (Furgoneta caixa oberta-bolquet i plataforma + Desbrossadora). 5.25 dies a la setmana, inclosos els festius, 100% de la jornada.

Neteja Excepcional:

- Neteja especial
- Neteges imprevistes

Hores mínimes de servei i personal:

| Servei | Hores de SERVEI anuals | Hores PERSONAL anuals | Hores PERSONAL anuals Conductor 1 ^a | Hores PERSONAL anuals Conductor 2 ^a | Hores PERSONAL anuals Peó |
|--|------------------------|-----------------------|--|--|---------------------------|
| ☐ Neteja Bàsica | 19.844,53 | 20.657,87 | 33,33 | 9.753,87 | 10.870,67 |
| ☐ Escombrada manual | 13.385,00 | 13.385,00 | | 3.327,67 | 10.057,33 |
| Escombrada motoritzada | 3.327,67 | 3.327,67 | | 3.327,67 | |
| Escombrada mixta-01_Aspiració | 2.514,33 | 2.514,33 | | 2.514,33 | |
| Escombrada mixta-02_Arrossegament | 2.514,33 | 3.327,67 | | 2.514,33 | 813,33 |
| ☐ Aigualeig manual | 584,20 | 584,20 | | 584,20 | |
| Neteja amb hidronetejadora d'aigua a pressió freda/calenta | 584,20 | 584,20 | | 584,20 | |
| ☐ Aigualeig mecanitzat | 33,33 | 33,33 | 33,33 | | |
| Aigualeig amb camió cisterna | 33,33 | 33,33 | 33,33 | | |
| ☐ Neteja Complementària | 610,00 | 610,00 | | 610,00 | |
| ☐ Desherbat | 610,00 | 610,00 | | 610,00 | |
| Desherbat de voreres, paviments i escossells | 610,00 | 610,00 | | 610,00 | |
| Total general | 20.454,53 | 21.267,87 | 33,33 | 10.363,87 | 10.870,67 |

3.3 Serveis de neteja previstos en aquest contracte

3.3.1 Escombrada manual

L'escombrada manual actualment consisteix en un equip individual format per un operari amb un carretó de neteja, cabàs, escombra, altres utilitatges, bosses per papereres i demés elements que necessiti per efectuar la seva tasca correctament.

3.3.2 Escombrat manual motoritzat

Per atendre tasques puntuals de neteja manual en llocs disseminats del municipi i on no calgui una neteja en continu.

3.3.3 Escombrat mecànic

Els serveis d'escombrada mecànica, ja siguin d'arrossegament o d'aspiració, complementaran les tasques d'escombrada manual i mixta i s'enfocaran principalment en aquells vials o carrers lliures



d'aparcament, accessos a la ciutat, vials per a vianants, vials principals de ciutat, zona industrial i en aquelles places i/o voreres que permetin el pas i l'acció correcte d'aquests serveis

L'escombrada mecànica es considerarà com el servei de neteja bàsic d'una zona concreta del municipi, però caldrà que sigui assistida per equips manuals pel buidat de papereres, neteja sota vehicles, neteja de voreres, etc. ateses les limitacions que presenta per accedir a tots aquests àmbits. També es considerarà un complement dels serveis de neteja manual d'aquells àmbits on no es preveu servei de neteja mixta o bé no hi actua en funció de la freqüència assignada.

Els residus descarregats per totes les escombradores seran transportats a planta de tractament.

3.3.4 Escombrada mixta

L'escombrada mixta consisteix en un equip format per una màquina i un conductor que, juntament amb un o més operaris, s'uneixen per fer un servei en un àmbit concret. Es poden utilitzar bufadors per optimitzar el servei.

3.3.5 Serveis de neteja amb equip de brigada

3.3.5.1 Descripció dels serveis:

- Neteja d'urbanitzacions.
- Recollida de residus voluminosos concertats o no concertats
- Neteja d'àrees de contenidors.
- Desbrossat i aplicació d'un tractament herbicida o retardant del creixement,
- Neteja d'àmbits on no siguin funcionals els serveis d'escombrada manual. Altres tasques de neteja puntual programada on no s'hi destinin serveis manuals ni accedeixin els serveis mecànics (p. Ex. Neteja d'abocaments incontrolats).

Els equips de brigada s'equiparan amb vehicles polivalents que permetin l'acumulació dels residus recollits, incorporaran un petit dipòsit d'aigua i un grup d'alta pressió i disposaran d'un sistema de tractament herbicida entre d'altres estris. L'equip de brigada estarà dotat amb el vestuari i EPI's adequats a cada funció que els hi sigui encomanada. També disposaran d'un telèfon mòbil per poder ser localitzats fàcilment durant el desenvolupament del servei.

3.3.6 Serveis de desbrossat manual

La tasca a desenvolupar consisteix en extreure i retirar o tallar les males herbes o vegetació espontània que proliferin en voreres no pavimentades, en escocells i d'altres àmbits pavimentats de les urbanitzacions o nuclis de Calonge. Inclou la neteja i les possibles ajudes mecàniques – desbrossadora i/o bufadores- que puguin ésser necessàries pel correcte desenvolupament d'aquesta tasca. Cal que els equips que efectuïn aquest servei vagin equipats amb EPI's i material adequat a la prestació a realitzar.

3.3.7 Servei de tractament contra les herbes

Descripció del servei Serà un servei complementari al del desbrossat manual i amb l'objectiu de reduir al màxim la proliferació de la vegetació espontània. L'empresa adjudicatària proposarà un sistema de tractament contra les males herbes d'acord amb la normativa específica del sector o de tractaments per xoc tèrmic o altres que hi puguin haver al mercat, retardants del creixement de la vegetació.



3.3.8 Serveis de neteja amb aigua a alta pressió

3.3.8.1 Descripció del servei

Les empreses licitadores preveuran un servei de neteja amb equip d'hidropressió amb aigua freda/calenta. Aquest servei es destinarà a la neteja de:

- Emergències on es requereixi la impulsió d'aigua a alta pressió.
- Neteja intensiva de places i el passeig marítim.
- Neteja de mobiliari urbà (tant del nucli com del passeig marítim i zones adjacents a les platges) amb la temporalitat que sigui necessària.
- Neteja de pintades i/o grafitis per ordre municipal.
- Neteja exterior de contenidors i les seves ubicacions
- Altres tasques auxiliars de neteja.

Caldrà que les empreses licitadores proposin un pla de treball específic.

3.3.9 Neteja dels mercats setmanals

L'adjudicatària efectuarà la neteja i recollida de residus dels mercats setmanals que s'organitzen a Calonge i Sant Antoni. Els diferents serveis a realitzar abans, durant i després de l'activitat són els següents:

Previ a la realització del mercat:

o Neteja prèvia de l'àmbit del mercat, si cal, amb aigua a pressió que s'haurà de realitzar entre les 5:00h i 6:00h.

o Neteja prèvia de papereres de l'àmbit i de l'espai on s'hi hauran de parar els establiments.

o Buidatge i rentat de contenidors de la zona del mercat de Sant Antoni i la seva col·locació als llocs fixats.

o Buidatge i col·locació dels cubells als llocs adequats en el cas de la zona ocupada per el mercat de Calonge.

o Repartiment de contenidors pels residus produïts a les parades: FORM per a les parades de fruita i verdura, contenidors de 1000 L per als residus de caixes de plàstic i caixes de fusta per separat i cartró.

Posterior a la realització del mercat:

o Neteja de totes les restes deixades a la via pública per l'activitat del mercat, amb la retirada en recol·lectors compactadors o d'altres mitjans, separatament segons la fracció.

o Neteja mecànica i, si cal, amb aigua a pressió de tot l'espai utilitzat per les activitats dels mercats.

o Els treballs de neteja finalitzaran abans de les 16:30.

Els mercats setmanals de Calonge-Sant Antoni són:

Mercat de Sant Antoni de Calonge.

o Dia de celebració: dimecres de cada setmana.

o L'horari és de 6.00h – 15.00h.

o Lloc: Av Unió, c/Mestra Numància des de l'Av Unió fins a Av Costa Brava i Pl. Bullidors. En horari d'hivern, l'àmbit es redueix i queda al c/ Mestra Numància.

o Varia d'extensió en funció de la temporada (alta o baixa)

o Tipus de mercat: roba, fruita i verdura

Mercat de Calonge.

o Dia de celebració: els dijous de cada setmana.

o L'horari és de 6.00h – 15.00h.



o Lloc: als carrers del casc històric Rutlla i Àngel Guimerà fins a Pl. Major. Els mesos d'estiu hi pot haver un increment de parades dins del mateix àmbit.

o Tipus de mercat: roba, fruita i verdura

En general, l'empresa haurà d'adaptar la seva sistemàtica de treball al què determini l'ordenança o reglament municipal del mercat, pel que fa referència als horaris i disposició de les parades. L'adjudicatària estarà obligat a netejar qualsevol altre mercat o fires autoritzat a la ciutat, sigui de promoció pública o iniciativa privada.

3.3.10 Buidat de papereres

L'adjudicatària estarà obligada al buidat periòdic de la xarxa actual de papereres, així com de les ampliacions i modificacions d'ubicació de la xarxa de papereres i cendrers de la ciutat.

L'Ajuntament no admetrà desbordaments de la xarxa de papereres o inclús que aquestes es trobin plenes en zones concretes de la ciutat i podrà canviar i ampliar les ubicacions de les papereres, els cendrers i els pipicans per tal de millorar i maximitzar els recursos del servei.

L'adjudicatària adaptarà les seves freqüències de buidat sense que suposi cap cost addicional per l'Ajuntament

El servei de buidat de les papereres i els cendrers inclou:

- El buidat de les papereres i els cendrers del municipi.
- La substitució i col·locació de bosses adequades per evitar que hi hagi residus i taques a terra i la reposició de les bosses per a pipicans. La substitució no caldrà realitzar-la diàriament si el seu estat permet la reutilització. En tot cas, caldrà canviar-les quan tinguin algun forat que permeti la caiguda de residus a terra o quan estiguin brutes.
- La informació als serveis de manteniment municipals de les incidències detectades diàriament a l'hora de realitzar el servei per afavorir les reparacions i actuacions necessàries.

3.3.11 Recollida i retirada d'animals morts a la via pública

Com a tasca auxiliar dels serveis de la neteja viària, l'adjudicatària efectuarà les tasques de retirada d'animals morts a la via pública o espais públics i el seu transport fins al centre autoritzat per a la seva eliminació.

Disposarà d'un lector de xip per a poder efectuar les tasques d'identificació del propietari que exigeix la llei, previ al seu tractament com a residu e informar convenientment en cas d'identificació positiva. Per a realitzar aquesta identificació, l'adjudicatària requerirà els serveis externs de la identificació o es dotarà dels mitjans per tal d'informar convenientment de la lectura positiva del xip identificador.

3.3.12 Recollida i neteja en actes festius i actes públics

L'empresa adjudicatària netejarà i recollirà els residus generats en tots els actes públics que s'organitzen al municipi. L'Ajuntament informarà periòdicament de la previsió d'aquests actes o activitats on es prestarà servei de recollida de residus o neteja, prèvia o posterior, de la via pública. Definirà, amb la major antelació possible a l'acte, quins són els serveis de neteja i recollida de residus que caldrà realitzar.

Prèviament al començament de l'acte, es realitzarà la neteja viària que correspongui i es col·locaran els jocs de bujols que es defineixin en cada activitat i que caldrà buidar amb la periodicitat prevista, realitzant correctament la recollida selectiva i la seva separació a la planta de tractament.



La retirada dels bujols la faran els equips de neteja un cop finalitzat l'acte o l'activitat. Tret de modificacions a l'alça dels serveis que pugui ordenar l'Ajuntament per a cada festa en concret, l'empresa adjudicatària haurà de prestar els serveis que siguin necessaris segons la seva planificació per garantir la correcta neteja de les festes i fires que es produeixin en el municipi. En relació a la previsió de les festes indicades, l'Ajuntament es reserva el dret a modificar en qualsevol moment les actuacions, freqüències i horaris de cada sector per raons d'interès general sense que això li suposi cap cost addicional.

Principals actes i festes a tenir en compte:

| | CALONGE | SANT ANTONI |
|----------|--|---|
| GENER | Tallers infantils Cavalcada de reis | Festa de cap d'any Tallers infantils Campament reial Cavalcada de reis |
| FEBRER | Rua de carnaval (variable anualment) | Rua de carnaval (variable anualment) |
| MARÇ | Mercat Medieval (Setmana Santa, variable anualment) | |
| ABRIL | Sant Jordi, fira | |
| MAIG | Doremifan Flors | |
| JUNY | Sant Joan, festes de barri | Sant Joan, festes de barri |
| JULIOL | Festa Major de Calonge: concerts, fires, diversos actes populars Programa d'activitats Estiu Actiu | Havaneres Programa d'activitats Estiu Actiu Esdeveniments esportius a les platges |
| AGOST | Concerts D'estiu Programa d'activitats Estiu Actiu | Concerts D'estiu Programa d'activitats Estiu Actiu Festa Major de Sant Antoni Concert DiverBeach |
| SETEMBRE | | |
| OCTUBRE | | |
| NOVEMBRE | Festa del Vi i Festa Major de Calonge. Cap de setmana Vi de Pagès | |
| DESEMBRE | Fira de Nadal Tallers infantils, espectacles, ... | Fira de Nadal Tallers infantils, espectacles, ... |

Algunes d'aquestes activitats, hauran de preveure horaris diferents als previstos amb les jornades normals de treball, atès que s'esdevenen en cap de setmana i/o en horari de tarda o vespre, essent necessari en alguns casos, realitzar la neteja amb aigua, escombradora o mitjans manuals, tot seguit després de l'esdeveniment. Aquesta situació, haurà de ser prevista per l'empresa licitadora. Aquestes tasques caldrà realitzar-les també si cauen en diumenge o festiu.

3.3.13 Serveis de neteja excepcional i extraordinària

3.3.13.1 Descripció del servei



Es consideraran neteges excepcionals aquelles que es justifiquin per a la celebració d'esdeveniments no regulars, per successos naturals o per emergències greus diverses no contemplades en les tasques de la licitació i que provoquin un embrutiment puntual d'algun espai inclòs en l'àmbit territorial del contracte.

Aquests serveis seran excepcionals (però sense cost) si les actuacions de neteja s'efectuen amb els mitjans dels serveis normals de neteja, prèvia reestructuració dels mateixos, i que no suposin una alteració econòmica del contracte.

Les empreses licitadores preveuran un servei d'atenció a l'Ajuntament per a possibles incidències en la neteja o altres esdeveniments imprevistos per a totes les hores del dia i tots els dies de l'any, per tal de resoldre-ho amb la màxima rapidesa.

Per poder donar una ràpida resposta davant d'esdeveniments naturals o d'altra naturalesa que requereixin l'actuació dels serveis de neteja, l'empresa adjudicatària assegurarà la disponibilitat mínima d'un 30% de la plantilla per poder donar resposta.

La tipologia d'incidències a l'espai públic a les quals hauran de poder fer front són, entre d'altres:

- Neteges com a conseqüència d'esdeveniments climatològics excepcionals de gran magnitud com temporals d'aigua, nevades, gelades o vendavals, entre d'altres.
- Acumulacions de residus puntuals o fangs a causa de pluges, vendavals lleus, nevades i gelades també lleus.
- Grans esdeveniments socials, festius, esportius o altres esdeveniments de gran rellevància a tot el municipi no previstos a les neteges especials i periòdiques.
- Zones d'oci nocturn amb gran concentració de persones.
- Accidents de trànsit.
- Taques d'oli degudes a un accident de trànsit o presents a la calçada (l'empresa adjudicatària ha de tenir una provisió de sepiolita).
- Incendis o esfondraments d'un edifici.
- Actes vandàlics.
- Esllavissament puntual a la via pública.
- Altres incidències determinades per l'Ajuntament

3.3.13.2 Organització bàsica dels serveis per emergències diverses

Serà la proposada per l'empresa adjudicatària dins de la memòria de valoració de criteris subjectius que fa referència al punt S del PCAP.

3.3.15 Destinació dels residus de la neteja viària

Els residus provinents de la neteja viària es transportaran fins a les respectives plantes de tractament de residus autoritzades per l'Ajuntament.

Residus de l'escombrada manual: es farà ús dels contenidors de recollida domiciliària allà on sigui possible, fent un especial esforç en seleccionar al màxim els residus. On no sigui possible, caldrà efectuar un servei específic de recollida de residus. Aquests hauran de ser recollits abans de la finalització del torn de treball.

En el cas de l'escombrat manual de Calonge, on no hi ha contenidors al carrer, caldrà preveure punts d'abocament o un altre sistema per buidar els carretons de neteja viària al llarg del recorregut.



Residus de l'escombrada mecànica, brigada i equips de neteja amb vehicle auxiliar: s'hauran de transportar fins a la planta de tractament finalista, podent-se utilitzar l'àrea de transferència amb aquesta finalitat.

Residus voluminosos: seran triats i dipositats en les diferents fraccions separatament als corresponents contenidors de la deixalleria municipal

L'Ajuntament es reserva el dret de propietat sobre les diferents fraccions de residus recollits mitjançant tots els serveis contractats.

L'Ajuntament podrà incorporar a aquests equips amb vehicle l'obligació de la separació en altres fraccions (com per exemple, fusta, poliestirè expandit, etc.), inclosa la descàrrega als llocs corresponents. L'obligació de separar en més fraccions no suposarà un cost addicional per a l'Ajuntament.

3.3.16 Tractament de la legionel·la en equips de neteja viària amb aspersió d'aigua

L'empresa adjudicatària haurà d'efectuar els controls anuals necessaris, així com les neteges amb productes autoritzats, de tots aquells equips adscrits o aportats al servei de la neteja viària que disposin d'elements de dispersió d'aigua (escombradores, baldejadores, hidronetejadores, etc.). Presentarà anualment a l'Ajuntament els certificats d'haver efectuat les inspeccions i neteges corresponents a tots els equips indicats.

Si es detectessin nous casos de legionel·la en el municipi, l'empresa haurà d'efectuar nous controls de tota la maquinària al seu càrrec i presentar nous certificats a l'Ajuntament. En el cas d'anàlisis positius de presència de legionel·la en els equips de neteja o en alguns equips, l'empresa efectuarà les neteges corresponents i presentarà els nous certificats.

4. Neteja de platges

4.1 Objecte del servei

El servei de neteja de platges inclourà els següents àmbits d'actuació del municipi:

- Platja de Torre Valentina
- Platja de Sant Antoni
- Platja d'Es Monestri
- Cala de Belladona
- Cala del Comtat Sant Jordi- Cap Roig
- Cala Cristus – Ses Torretes
- Cala de Roques Planes
- Cala del Paller
- Cala del racó dels Homes
- Camí de Ronda
- Passeig Marítim
- Els accessos a totes les cales
- Zones rocoses accessibles entre cales



4.2 Abast del servei

La neteja de platges inclourà els següents àmbits funcionals:

- Anivellament de la sorra a principis de temporada per al pas de la maquinària de platges
- Neteja mecànica de la sorra amb les màquines garbelladores.
- Neteja per mitjans manuals.
- Neteja de les zones d'accessos o zones directament relacionades amb la platja i que serveixen normalment de pas (escales, rampes, accessos per vehicles i a les cales la zona de roques al voltant de la cala...).
- Neteja i desbrossat del camí de ronda, rocalla del passeig, vores de passarel·la, accessos i altres punts de la platja on hi hagi crescut vegetació espontània no desitjada
- Neteja del passeig marítim
- Buidat de papereres i gestió selectiva dels residus recollits
- Recollida selectiva de residus de guinquetes
- Neteja de l'escullera del passeig marítim i dels espigons
- Escombrada de les plataformes de les dutxes, rentapeus i passeres a la sorra. Volteig de la sorra perimetral a requeriment dels Serveis Tècnics.
- Neteja de les desembocadures de rieres i torrents
- Totes les operacions necessàries per mantenir les platges, cales, camins de ronda i passeig marítim en perfecte estat de neteja
- Actuacions extraordinàries per temporals i llevantades

Actualment el servei de neteja de les platges és pràcticament tot mecanitzat a les platges de Torre Valentina, Sant Antoni, Es Monestri i a la Cala Cristus - Ses Torretes. Aquest servei es basa en netejar la sorra retirant les deixalles de petit volum acumulades o enterrades, a més de realitzar-hi un garbellat i aireig, facilitant l'acció fungicida dels raigs solars.

A la resta de cales i al camí de ronda les neteges s'efectuen de forma manual. Aquesta s'aplica com a servei complementari de la neteja mecànica, intervenint en aquelles zones inaccessibles per les màquines garbelladores, com pot ser arran de l'escullera del passeig, els contorns de mobiliari, el trencant de les onades, els espigons, les roques accessibles, els camins de ronda, les desembocadures de rieres i torrents, les escales i rampes d'accés, les passeres, les dutxes i els rentapeus.

4.3 Temporades de servei

En general, les diferents temporades fixades per aquests servei seran les següents:

- **Temporada mitja 1:** març i abril (excepte SS) i de l'1 al 15 d'octubre
- **Temporada mitja 2:** de l'1 al 31 de maig
- **Temporada mitja 3:** de l'1 al 14 de juny i del 16 al 30 de setembre
- **Temporada SS:** Setmana Santa



- **Temporada alta:** del 15 de juny al 15 de setembre
- **Temporada baixa:** resta de l'any

4.4 Programació dels treballs

Neteja manual i recollida papereres

| Temporada | Setmanes temporada | Servei (d/set) | Di. | Dt. | Dc. | Dj. | Dv. | Ds. | Dg. |
|-----------|--|----------------|-----|-----|-----|-----|-----|-----|-----|
| 8-TB_NP | resta de l'any | 136 | 2 | 1 | | | | 1 | |
| 9-TM1_NP | març i abril (excepte SS) i de l'1 al 15 d'octubre | 66 | 2 | 1 | | | | 1 | |
| 10-TM2_NP | de l'1 al 31 de maig | 31 | 4 | 1 | | | 1 | 1 | 1 |
| 11-TM3_NP | de l'1 al 14 de juny i del 16 al 30 de setembre | 29 | 5 | 1 | | 1 | 1 | | 1 |
| 12-SS_NP | Setmana Santa | 10 | 5 | 1 | | 1 | 1 | 1 | 1 |
| 13-TA_NP | del 15 de juny al 15 de setembre | 93 | 7 | 1 | 1 | 1 | 1 | 1 | 1 |

Neteja mecànica

| Temporada | Setmanes temporada | Servei (d/set) | Di. | Dt. | Dc. | Dj. | Dv. | Ds. | Dg. |
|-----------|--|----------------|-----|-----|-----|-----|-----|-----|-----|
| 8-TB_NP | resta de l'any | 136 | 0,5 | | | | 0,5 | | |
| 9-TM1_NP | març i abril (excepte SS) i de l'1 al 15 d'octubre | 66 | 1 | | | | 1 | | |
| 10-TM2_NP | de l'1 al 31 de maig | 31 | 2 | | | | 1 | 1 | |
| 11-TM3_NP | de l'1 al 14 de juny i del 16 al 30 de setembre | 29 | 3 | 1 | | | 1 | 1 | |
| 12-SS_NP | Setmana Santa | 10 | 2 | | | | 1 | 1 | |
| 13-TA_NP | del 15 de juny al 15 de setembre | 93 | 7 | 1 | 1 | 1 | 1 | 1 | 1 |

Neteja manual i recollida papereres

| Temporada | Hores jornada servei | Conductor 2a | Peó | Número d'equips | Hores setmanals servei |
|-----------|--|--------------|------|-----------------|------------------------|
| 8-TB_NP | resta de l'any | 7,00 | 1,00 | 1 | 14,00 |
| 9-TM1_NP | març i abril (excepte SS) i de l'1 al 15 d'octubre | 7,00 | 1,00 | 1 | 14,00 |
| 10-TM2_NP | de l'1 al 31 de maig | 7,00 | 1,00 | 1 | 28,00 |
| 11-TM3_NP | de l'1 al 14 de juny i del 16 al 30 de setembre | 6,67 | 1,00 | 3 | 100,00 |
| 12-SS_NP | Setmana Santa | 7,00 | 1,00 | 3 | 105,00 |
| 13-TA_NP | del 15 de juny al 15 de setembre | 6,67 | 2,00 | 6 | 280,00 |

Neteja mecànica

| Temporada | Hores jornada servei | Conductor 2a | Peó | Número d'equips | Hores setmanals servei |
|-----------|--|--------------|------|-----------------|------------------------|
| 8-TB_NP | resta de l'any | 6,67 | 1,00 | 1 | 3,33 |
| 9-TM1_NP | març i abril (excepte SS) i de l'1 al 15 d'octubre | 6,67 | 1,00 | 1 | 6,67 |
| 10-TM2_NP | de l'1 al 31 de maig | 6,67 | 1,00 | 1 | 13,33 |
| 11-TM3_NP | de l'1 al 14 de juny i del 16 al 30 de setembre | 6,67 | 1,00 | 1 | 20,00 |
| 12-SS_NP | Setmana Santa | 6,67 | 1,00 | 1 | 13,33 |
| 13-TA_NP | del 15 de juny al 15 de setembre | 6,67 | 1,00 | 1 | 46,67 |

NETEJA MANUAL PLATGES durant TA:

- 3 peons matins, 7 dies a la setmana (inclosos el festius), 100% de la jornada.
- 1 peó tardes, 7 dies a la setmana (inclosos el festius), 100% de la jornada.



La NETEJA MECÀNICA de la sorra es fa amb:

- 70% garbelladora autopropulsada.
- 30% tractor + garbelladora d'arrossegament.

Hores mínimes de servei i personal:

| Servei | Hores de SERVEI anuals | Hores PERSONAL anuals | Hores PERSONAL anuals Conductor 1ª | Hores PERSONAL anuals Conductor 2ª | Hores PERSONAL anuals Peó |
|-------------------------------|------------------------|-----------------------|------------------------------------|------------------------------------|---------------------------|
| ▢ Servei Bàsic | 3.652,05 | 3.652,05 | | 1.415,86 | 2.236,19 |
| ▢ Neteja manual | 2.733,19 | 2.733,19 | | 497,00 | 2.236,19 |
| ▢ Neteja mecanitzada | 918,86 | 918,86 | | 918,86 | |
| ▢ Servei Complementari | 620,00 | 620,00 | | | 620,00 |
| ▢ Reforços neteja platges | 620,00 | 620,00 | | | 620,00 |
| Reforç tardes-01 | 620,00 | 620,00 | | | 620,00 |
| Total general | 4.272,05 | 4.272,05 | | 1.415,86 | 2.856,19 |

4.4.1 Tasques inicials de temporada

Amb caràcter previ a la temporada alta, caldrà realitzar un anivellament de la platja per deixar-la en condicions òptimes per realitzar correctament les neteges previstes durant la temporada. Al començament de la temporada mitja (2ª quinzena d'abril), si cal i a petició dels Serveis Tècnics s'efectuarà un llaurat amb una profunditat mínima de 40 cm de tota l'extensió de la platja per tal de remoure la sorra i posteriorment es compactarà per permetre el pas de la maquinària de neteja.

4.4.2 Organització bàsica dels servis

Serà necessària la coordinació de l'acció conjunta dels diferents mitjans i equips (manuals, mecànics, etc.) i els horaris s'establiran de manera que es causin les mínimes molèsties possibles als usuaris.

El servei s'organitzarà a criteri de l'adjudicatària i haurà de preveure tots els equipaments que siguin necessaris per a realitzar-lo correctament, el manteniment dels horaris de mínim destorb als usuaris de la platja, l'establiment de prioritats, procediments, etc. que s'empraran per a cada temporada (alta, mitjana i baixa).

Les empreses licitadores preveuran els sistemes necessaris per gestionar correctament els residus provinents de la neteja mecànica i manual de les platges, que a tots els efectes es consideraran com residus sòlids urbans.

4.4.2.1 Neteja mecànica

Consistirà en la neteja mecanitzada de la sorra, amb el tractament de desinfecció necessari i la recollida de les deixalles enterrades a la sorra. La neteja de la sorra de la platja amb la màquina garbelladora s'haurà de programar en un horari que minimitzi les molèsties als ciutadans

El servei es programarà de manera que abans de les 9 hores del matí les platges estiguin netes i la sorra garbellada en la seva màxima extensió possible.

La profunditat mínima de garbellat serà de 20 cm. Per la prestació d'aquests serveis l'adjudicatària podrà fer ús de la maquinària actual de neteja de platges o bé adquirir maquinària nova.

4.4.2.2 Neteja manual de les platges

Consistirà en les tasques manuals de neteja de la platja, el seu mobiliari urbà, el buidat de les papereres, la neteja de passarel·les i dutxes, i el repàs tota la zona de passeig marítim del terme municipal de Calonge.

La neteja del passeig marítim de Calonge també correspon als serveis de neteja viària, mentre que els serveis de neteja de les platges efectuaran les tasques de neteja complementària i de repàs que sigui necessàries.



Els treballs seran programats sense interferir ni reduir les altres tasques de neteja programades a l'interior del nucli urbà.

Aquestes tasques consistiran en la recollida de deixalles, com papers, plàstics, llaunes i altres residus a les zones on no pot accedir la neteja mecanitzada i de suport a les zones de neteja mecanitzada.

La neteja manual és prestarà preferentment al matí i matinada, de tal manera que s'hagi acabat el servei a les 11 del matí i les platges estiguin en perfecte estat de neteja. Igual que per la neteja mecànica, davant de temporals i llevantades, caldrà prestar els serveis de neteja abans de 24 hores després d'haver-se calmat. Durant tot l'any, i diàriament els mesos d'estiu, s'hauran de netejar els accessos a les platges del municipi.

Les aparicions a la sorra, d'algues, meduses, animals provinents del mar, hidrocarburs o qualsevol altres tipus de dipòsit procedent del mar, s'haurà de netejar amb urgència, en qualsevol època de l'any. Si cal, s'utilitzaran mitjans complementaris, tant de maquinària com de personal, per tal de deixar la sorra en les degudes condicions.

Les empreses licitadores preveuran un servei de neteja de repàs durant les tardes del període comprés entre el 15 de juliol i el 15 d'agost per tal de netejar el passeig marítim i el buidat de papereres o possibles acumulacions de residus a les platges de Calonge durant el seu ús.

4.4.2.3. Neteja manual de les cales i camins d'accés

Les cales es netejaran de forma manual amb la periodicitat especificada en aquest Plec. Les tasques manuals de neteja de les cales inclouran la retirada dels residus acumulats en punts concrets i l'entorn immediat, el buidat de contenidors i papereres, si s'escau, i la neteja dels camins i escales d'accés a la cala.

Les tasques principals consistiran en la recollida de deixalles (papers, plàstics, llaunes, etc.) i la revisió de tota l'extensió de la cala, incloses les roques per on s'hi pugui accedir, per recollir tots els residus que hi puguin acumular-se. Es pot combinar la neteja manual de la cala amb la retirada i buidat dels contenidors de residus, pel que amb el mateix equip pot prestar ambdós serveis.

La neteja manual és prestarà preferentment al matí i matinada, de tal forma que s'hagi acabat el servei a les 11 del matí i les platges estiguin en perfecte estat de neteja.

4.4.2.4 Papereres de recollida de residus a les platges

D'altra banda, l'adjudicatària estarà obligada al subministrament i la col·locació cada temporada de les papereres de la platja, la seva recollida en les freqüències especificades i la seva posterior retirada.

Els punts de papereres que s'instal·lin a les platges contindran 2 fraccions (rebuig/envasos), tret de les situades als accessos, que seran per a 3 fraccions (rebuig/envasos/paper i cartró).

Llocs on cal situar papereres per a 3 fraccions:

- 1ut Ses Torretes
- 1ut Cala Cristus
- 3ut Torre Valentina
- 4ut Sant Antoni
- 1ut Es Monestrí

Els punts de papereres de dues fraccions es repartiran al llarg de les platges, preferentment als punts d'accés, costat de passarel·les i dutxes, formant àrees de serveis.

Es recolliran els residus de les papereres, canviant la bossa si fos necessari. Caldrà que les papereres estiguin diferenciades per colors i pictogrames segons el tipus de fracció a recollir i retolats. Les bosses també hauran de ser diferenciades per color.

L'adjudicatària emmagatzemarà a les seves instal·lacions el conjunt de papereres de les platges quan aquestes es retirin per finalització de la campanya i correrà al seu càrrec la reparació, el manteniment de les mateixes i dels seus elements estructurals, garantint que durant tota la temporada de platges estiguin en perfectes condicions d'ús, així com el subministrament de nous recipients correctament retolats, en el cas que s'haguessin de substituir.



4.4.2.5 Neteja dels elements i mobiliari de les platges

Diàriament es retirarà la sorra acumulada a les passarel·les d'accés a la sorra de les platges mitjançant l'ús de bufador o escombra i les acumulacions de sorra que es puguin produir en el passeig marítim i zones d'aparcament properes a la platja.

L'adjudicatària garantirà que el mobiliari i elements de platges instal·lat (jocs infantils, jocs esportius, mòduls de lloguer, passarel·les, sanitaris públics, mòdul espai nadó, etc.) estigui en perfecte estat de neteja així com el seu entorn més immediat. No serà objecte d'aquest contracte la neteja interior de WC, ni de cap equipament públic.

Durant la temporada d'instal·lació de les dutxes (habitualment d'entre l'1 de juny fins al 1 de d'octubre) l'empresa adjudicatària realitzarà el volteig setmanal de les sorres perimetrals de les dutxes per tal d'afavorir-ne el correcte sanejament. Al llarg de les platges de Torre Valentina, Sant Antoni i Es Monestri n'hi ha 22 unitats.

4.4.3 Retirada i tractament dels residus de les platges

Les empreses licitadores preveuran l'acumulació dels residus provinents de les platges per a la seva correcta gestió i tractament responsable d'acord amb les normes ambientals vigents.

Els envasos i paper/cartró recollits de les papereres, seran acumulats i transportats fins al parc de servei o a la deixalleria per ser transferits en els vehicles adscrits al servei de cadascuna de les recollides, o en contenidors específicament destinats per a l'emmagatzematge d'aquests residus ubicats en punts concrets i no habitats del municipi. En cap cas s'admet la barreja de residus de les papereres de les platges.

En el cas de peixos i altres animals que puguin aparèixer a la platja, l'adjudicatària serà responsable, si l'Ajuntament no ordena el contrari, de la seva retirada i tractament com a residu biològic d'acord amb les normes de residus sanitaris corresponents, posteriorment a que les autoritats competents hagin efectuat els corresponents estudis i presa de mostres.

En el cas de les cales on no sigui possible un accés motoritzat, les restes vegetals portades pel mar es podran acumular a la part de darrere de la platja, sense que això suposi molèsties per a veïns i usuaris i vetllant perquè aquestes restes vegetals no continguin també restes d'origen antròpic.

5. Servei de deixalleria

En l'entrada en vigor d'aquest contracte ja està en funcionament la nova deixalleria municipal, situada al c/ Verema, 9 del PAEC.

La deixalleria o àrees de recollida de residus actuen com a centre de recepció, classificació i transferència de residus, tal i com estableix l'article 52 del Decret Legislatiu 1/2009, de 21 de juliol, pel qual s'aprova el Text refós de la Llei reguladora dels residus, i pel reglament tècnic de deixalleries.

La gestió de la deixalleria s'haurà de fer sempre en base a la normativa específica de l'equipament –norma tècnica de deixalleries- i dels procediments de gestió dels residus específics vigent, del reglament de funcionament, en cas d'existir, i disposar en tot moment de la llicència ambiental en vigor així com la normativa de prevenció de riscos laborals.

Les deixalleries ofereixen un servei a particulars, comerços i altres petits productors. Els residus que s'hi recullen, convenientment classificats segons la seva tipologia, seran transportats fins als centres de gestió, bé a través de mitjans propis, bé per un servei de logística aliè a aquesta contracta.

Dins de la deixalleria, hauran de ser fàcilment identificables els contenidors que actuïn com a emergència de les zones amb recollida de residus porta a porta, de tal manera que haurà d'equipar-se amb contenidors de rebuig, orgànica, envasos, cartró i vidre per tal que els usuaris puguin dipositar els residus només en casos de necessitat perquè no es puguin atendre els horaris i calendari establert del porta a porta en el seu àmbit. En horari de funcionament de la deixalleria,



el personal haurà d'identificar l'usuari i mostrar-li els diferents contenidors per tal que faci la correcta separació dels residus. L'empresa haurà de buidar periòdicament aquests contenidors per tal que no hi hagi desbordaments i garantir el tancament i correcte estat del mateix en tot moment.

Les funcions principals seran les següents:

- Disposar i mantenir al dia els requeriments de la llicència ambiental de la deixalleria, així com tots els codis de gestor, transportista o altres títols administratius necessaris per a operar i gestionar la deixalleria, segons la legislació sectorial vigent en cada cas.
- Gestionar i controlar les admissions dels materials en base als criteris de procedència, pesos i naturalesa establerts en la reglamentació de la deixalleria i en les directrius d'exploració de l'Ajuntament.
- Rebre els residus segons la seva tipologia, complint en tot moment la normativa ambiental vigent.
- Gestionar els residus recollits a través de gestors autoritzats o dels sistemes integrats de gestió establerts.
- Transportar els residus recollits als centres de tractament.
- Mantenir les instal·lacions, fixes i deixalleries mòbils, si n'hi hagués, en perfecte estat de neteja i manteniment.
- Controlar el flux de materials i l'estoc de materials emmagatzemats.
- Organitzar el servei, que comprèn, des de la gestió dels diferents tipus de contenidors i caixes per garantir la correcta explotació de la deixalleria, fins al manteniment de les instal·lacions en l'estat de neteja i ordre necessaris.
- Atendre i orientar els usuaris en els criteris de classificació dels materials, en el lliurament dels residus especials i en l'ús dels diferents tipus de contenidors.
- Portar al dia la documentació de control de la deixalleria i reportar-ho a l'ajuntament en la periodicitat establerta.
- Controlar l'accés dels usuaris.
- Gestionar i emetre targetes d'usuari de les deixalleries municipals, si s'implanta aquest sistema.
- Realitzar el tractament de desinsectació i desratització necessari per a garantir un correcte estat higiènic de la instal·lació.
- Garantir el subministre dels serveis (electricitat, aigua i sanejament i telecomunicacions), al seu càrrec, necessari per al funcionament de la instal·lació.
- L'empresa haurà de garantir disposar d'un sistema de comunicació amb la deixalleria per a l'atenció telefònica als usuaris.
- Realitzar les operacions de desballestament i prèvia separació dels residus que es puguin realitzar amb mitjans propis o aquells que indiqui l'ajuntament.
- Des de la deixalleria també s'operarà amb l'entrega i recepció dels sacs per a la recollida de la poda porta a porta, es realitzaran els registres, el lliurament de sacs i el control de les



recollides. Els usuaris d'aquest servei també hauran de ser correctament registrats amb la targeta del servei.

5.1 Horaris de la instal·lació

La nova deixalleria situada al c/ Verema, preveu accés 24h durant els 7 dies a la setmana per als usuaris però l'horari d'obertura amb atenció presencial és:

Temporada baixa (octubre a maig):

De dilluns a dissabte de 9:30 a 13h i de 16 a 19h i diumenge d'11 a 13 i de 18 a 22h

Temporada alta (juny a setembre)

De dilluns a dissabte de 9:30 a 13h i de 16 a 19h i diumenge d'11 a 13 i de 16a 22h

L'empresa licitadora, podrà ampliar els horaris d'atenció de la deixalleria municipal, però en cap cas, disminuir-ne l'horari d'atenció, sense prèvia comunicació i autorització de l'Ajuntament de Calonge

5.2 Personal

El personal mínim que caldrà tenir en compte per a atenció a l'usuari i per a realitzar les tasques pròpies de la deixalleria son:

- De dilluns a dissabtes torn matí: 2 peons
 - Atenció a l'usuari: 1 peó de 9:30 h a 13 h
 - Suporta deixalleria: 1 peó 5 hores i 50 minuts
- De dilluns a dissabtes torn tarda: 1 peó
- Festius i diumenges (matí i tarda): 1 peó
- Un conductor 1^a amb Vehicle ganxo-porta contenidors (xassís 3 eixos 26 tones) per la gestió de la deixalleria, servei combinat el servei de Transports de residus de la planta de la planta de transferències i la recollida de Càmpings.

| Servei | Hores de SERVEI anuals | Hores PERSONAL anuals | Hores PERSONAL anuals Conductor 1 ^a | Hores PERSONAL anuals Conductor 2 ^a | Hores PERSONAL anuals Peó |
|---------------------------|------------------------|-----------------------|--|--|---------------------------|
| ▢ Servei Bàsic | 2.381,29 | 2.381,29 | | | 2.381,29 |
| ▢ Deixalleria fixa | 2.381,29 | 2.381,29 | | | 2.381,29 |
| Atenció als usuaris-Tarda | 938,57 | 938,57 | | | 938,57 |
| ▢ Servei Complementari | 2.436,96 | 2.436,96 | 693,63 | | 1.743,33 |
| ▢ Deixalleria fixa | 2.436,96 | 2.436,96 | 693,63 | | 1.743,33 |
| Transports deixalleria | 693,63 | 693,63 | 693,63 | | |
| Suport deixalleria | 1.743,33 | 1.743,33 | | | 1.743,33 |
| Total general | 4.818,24 | 4.818,24 | 693,63 | | 4.124,62 |

5.3 Residus admesos

Els diferents residus que s'hi poden portar són els que es detallen a continuació, i els que figuren al reglament de residus:

Paper/cartró, vidre pla, vidre d'ampolles, ampolles de cava, envasos de plàstic, residu indiferenciat voluminós, restes vegetals (poda i gespa), teixits.

Altres residus: aparells elèctrics i electrònics i RAEE's en totes les seves fraccions, runes, palets, matalassos, ferralla i metalls, fustes en general i mobiliari.

Residus especials: medicaments, radiografies, fluorescents, bombetes, bateries, dissolvents, pintures, tòners i cartutxos de tinta, vernissos, piles, olis usats (minerals i domèstics), fitosanitaris i d'altres aerosols, etc.



Altres que l'ajuntament demani la seva separació o que per normativa sigui obligatori en el transcurs del contracte.

5.4 Serveis públics de la deixalleria

La instal·lació disposarà de serveis públics de rentamans i lavabo que estaran correctament mantinguts per l'ús dels usuaris i treballadors de la deixalleria.

5.5 Gestió dels usuaris i dels residus de la deixalleria

Es preveurà l'aportació d'un programa de control d'usuaris i els residus aportats amb targeta identificativa a la deixalleria per tal de dur un registre i el control d'accés a la instal·lació. L'empresa adjudicatària disposarà del sistema informàtic adequat per aquestes funcions de gestió d'usuari, inclòs el sistema de comunicacions necessari.

Tots els residus es compactaran, el màxim possible, per a fer més eficient el transport fins a la planta.

No es permetrà cap situació de saturació, desbordament o falta de contenidors per a dipositar residus a la deixalleria, amb la qual cosa l'empresa adjudicatària haurà de disposar d'una logística ajustada i eficaç per a la gestió de la instal·lació. També vetllarà perquè la utilització de la deixalleria s'ajusti als preceptes establerts en l'ordenança o reglament pel que fa referència a usuaris, limitacions de quantitats aportades i tipus de material.

Mensualment es farà una relació de materials gestionats es lliurarà a l'Ajuntament. L'Aplicació informàtica de control també generarà informes immediats sobre l'ús de la instal·lació per part dels usuaris i quantitat de materials gestionats i transportats a planta, consulta del registre d'entrades i sortides i descàrrega de dades pel seu anàlisi i l'emissió de certificats d'aportació de residus, en cas de ser sol·licitats.

El transport fins a les diferents plantes de destí dels residus aportats a la deixalleria serà a càrrec de l'adjudicatària. Aquesta indicarà les quantitats transportades fins a planta de tractament dins la certificació mensual aportant còpia de les corresponents factures de càrrec, o abonament en els casos en que els materials tinguin un preu en el mercat.

L'Ajuntament facturarà directament l'import de valorització d'altres residus que suposin ingrés (ferralla, bateries, paper-cartró, vidre...) o bé l'adjudicatari abonarà l'import rebut, a l'ajuntament.

5.6 Criteris d'operació, atenció a l'usuari i logística dels residus

5.6.1 Circulació d'entrades i sortides

Es mantindrà estrictament el sentit de circulació dels vehicles per evitar possibles accidents. Des de la caseta de control s'observarà de forma rigorosa l'arribada dels vehicles al centre, aturant-los a l'entrada pel control i inspecció de la càrrega. Una vegada identificat l'usuari es permetrà l'accés a l'àrea de descàrrega. Es sol·licitarà la targeta d'usuari existent o se n'expedirà una, si s'escau, per tenir correctament registrat l'accés i el tipus de residu i quantitat aportada.

5.6.2 Orientació o recolzament de la disposició dels residus

El personal de la deixalleria informarà els usuaris sobre els contenidors on dipositar els seus residus i en el cas que els usuaris els ho sol·licitin i que presentin clars símptomes de problemes de mobilitat, se'ls ajudarà en les operacions de descàrrega.

5.6.3 Retirada de contenidors

Es realitzarà abans que els residus existents puguin caure a terra en l'operació de càrrega i descàrrega dels contenidors o bé quan la disponibilitat d'espai lliure ho exigeixi. En la mesura que sigui possible, s'evitarà realitzar aquestes operacions durant l'horari d'atenció a l'usuari i es



procurarà tenir un altre caixa disponible per abocar-hi els residus dels particulars mentre es porta la caixa plena al gestor o tractament final.

5.6.4 Gestió i classificació dels residus

L'admissió de residus restarà limitada en quan al tipus de residus admesos i a les quantitats màximes mensuals que cada usuari pot aportar, si s'efectua una restricció d'acord amb el reglament o ordenança municipal de gestió de la instal·lació. La gestió de la deixalleria assegurarà la no acumulació de residus especials.

Els operaris de la deixalleria, en els casos de materials voluminosos que puguin ser desballestats, realitzaran una separació dels materials segons la seva tipologia. Aquestes operacions es realitzaran en funció de la disponibilitat d'espai per realitzar aquestes tasques dins de la instal·lació, aquest espai haurà de ser confinat o delimitat fora de l'abast dels usuaris i se n'haurà de garantir la seva seguretat.

Les operacions de manipulació dels diferents contenidors es realitzaran de manera que no es barregin residus d'altres contenidors. Per residus no identificats que s'hagin de retirar de la via pública per raons de seguretat i amb urgència, caldrà dur a terme les actuacions necessàries pel seu tractament i eliminació.

L'Ajuntament es reserva el dret de propietat sobre les diferents fraccions dels residus recollits.

Els residus de resta, voluminosos i residus vegetals rebuts per les deixalleries es portaran a les plantes habituals de tractament de manera que l'adjudicatària es farà càrrec de la gestió amb els diferents gestors de residus i RAEE a través dels corresponents SIG's. L'ajuntament, per raons d'interès públic, podrà ordenar el canvi de gestor i per tant, el canvi en la ubicació dels punts de recepció dels residus de la deixalleria.

Pel que fa referència als RAEE, l'Ajuntament facturarà directament als sistemes integrats de gestió la totalitat dels recollits tant al carrer com a la deixalleria.

5.6.5 Residus no admesos

Són aquells residus que no s'acceptaran a la deixalleria, ja sigui per la seva perillositat o bé pel fet que la seva correcta gestió ja està establerta per unes altres vies i estan regulats a través de la normativa específica de deixalleries i de l'ordenança municipal.

5.6.6 Mesures de seguretat

L'empresa presentarà les mesures de seguretat, recomanacions i mesures de prevenció específiques per a cada tipologia de productes, amb la finalitat d'evitar possibles incidents o accidents (vessaments, fuites, emanacions, etc.). Pel cas dels residus no identificats s'especificaran les mesures ha aplicar, d'acord amb el reglament tècnic de gestió de les deixalleries. Aquestes recomanacions es retolaran de manera entenedora als contenidors o a les senyals informatives de cada punt d'abocament.

Es detallarà la situació de cada contenidor a l'interior del magatzem assegurant que no estiguin al costat de contenidors amb continguts incompatibles. S'inclourà un planell informatiu a l'entrada de la instal·lació amb la ubicació clara dels diferents contenidors.

L'empresa adquirirà els equips de protecció personal i de seguretat necessaris per als treballadors adscrits a aquest servei i serà responsable de que a les instal·lacions de la deixalleria es compleixi la normativa vigent en matèria de seguretat, prevenció de riscos laborals i la resta de la normativa aplicable. També serà responsable de disposar d'un sistema de seguretat eficaç de la instal·lació per a evitar robatoris, vandalisme i intrusions.



5.7 Conservació, manteniment i neteja de les instal·lacions

La deixalleria oferirà en tot moment una bona imatge, tant en qüestions relacionades amb la indicació i senyalització del funcionament i la logística, com en l'aspecte, l'ordre i la neteja de les seves instal·lacions. Per això serà obligatori realitzar un seguiment de les seves àrees:

- Àrea de contenidors de gran volum: cada cop que es produeixi la sortida d'un contenidor es procedirà a la neteja de la superfície ocupada per el contenidor.
- Circuit dels usuaris del centre: estarà en condicions de rigorosa neteja, retirant qualsevol residu dipositat ja sigui per errada, trencament o negligència.
- Àrea de control: es mantindran en perfecte estat tots els elements, fins i tot les zones de jardineria, tanques, portes, serveis, etc.
- Senyalitzacions: seran perfectament visibles en tot moment.
- Contenedors amb residus especials: estaran tancats d'acord amb la norma bàsica de gestió de les deixalleries.
- Contenedors de residus RAEE: els residus es trobaran ben ordenats de cara a optimitzar l'espai disponible. Es vetllarà per no barrejar les diferents fraccions de RAEE previstes pels sistemes integrats de gestió
- Contenedors, compactadors i caixes en general: Estaran correctament pintats (preferiblement en color blanc), sense bonys, cops o rovells. També estaran degudament retolats amb la imatge corporativa que es consensuï amb l'Ajuntament. A més, als compactadors o material que impliqui un manteniment dels equips hidràulics o mecànics, caldrà garantir-ne el correcte manteniment preventiu i correctiu, si s'escau.

El seguiment d'aquestes àrees serà responsabilitat del personal de la deixalleria que també s'ocuparan de les qüestions següents:

- Neteja de l'interior, accessos i entorn de la deixalleria: es mantindran en perfecte estat de neteja per tal d'evitar abocaments incontrolats.
- Aigües pluvials: es mantindran en perfecte estat de funcionament els drenatges i embornals d'aigües pluvials, per tal d'evitar la seva acumulació, inclosa la dels contenidors, així com l'arqueta separadora de sorres i greixos.
- Prevenció d'incendis: els equipaments instal·lats per a la prevenció d'incendis seran adequadament mantinguts per assegurar la seva intervenció en cas d'incendi, segons la normativa vigent
- Prevenció d'accidents: es prendran totes les precaucions necessàries per evitar tota mena d'accidents. L'operari responsable del funcionament de la deixalleria vetllarà en tot moment perquè els usuaris aboquin correctament els residus als contenidors sense cap perill.
- Sorolls: els materials i equips utilitzats per a la manipulació dels contenidors compliran les prescripcions en matèria d'emissió sonora.
- Olor: tot i que la deixalleria no hauria de produir olors, qualsevol emissió d'olors serà immediatament combatuda mitjançant els medis adequats.
- Desratització i desinfecció: s'establiran les campanyes de desratització necessàries per evitar la presència de rosegadors, insectes i/o paràsits a la zona.



- Neteja dels equips: Els contenidors es rentaran i desinfectaran periòdicament com a mínim cada trimestre i es procedirà a una neteja exterior, tant del contenidor com del seu emplaçament. L'adjudicatària vetllarà pel bon ús dels contenidors i altres elements instal·lats.
- Tancaments perimetrals i accessos: repàs diari del sistema d'accés i circulació a la deixalleria i comprovació dels tancaments.

També preveuran els costos de manteniment i conservació dels contenidors i altres elements que formin part de les instal·lacions. També inclouran en les seves ofertes els costos de subministres d'aigua, sanejament, electricitat, gas, telecomunicació de les instal·lacions, (Internet via Fibra, Wifi, 3/4G o ADSL i telefonia) i resta de serveis que hi pugui haver.

5.8 Directrius per l'empresa adjudicatària en l'explotació de la deixalleria

Quedarà completament prohibit :

- El triatge entre els residus rebuts a la planta, tant per part del personal de l'adjudicatària com per persones alienes a la mateixa.
- L'accés a la planta de tota persona no autoritzada per l'administració.
- La descàrrega de residus en zones diferents a les destinades a aquest fi.
- La recepció de residus industrials de qualsevol tipus, llevat d'autorització expressa de l'Ajuntament.
- La retirada, tant per part del personal de l'adjudicatària com per persones alienes a la mateixa, de material rebut a les instal·lacions, llevat d'autorització expressa de l'Ajuntament.
- En cap cas es permet l'obtenció d'informació de terceres persones, provinents de materials deixats a les deixalleries. Es tindrà present la Llei de Protecció de Dades.

5.8.1 Obligacions de l'adjudicatària

- Prestar el servei tal com es disposa al contracte amb regularitat i sense molèsties per la població, fins i tot en el cas que les circumstàncies sobrevingudes i imprevistes ocasionessin una subversió de l'economia del contracte.
- Conservar les instal·lacions i el material del contracte en perfecte estat. Efectuar les reparacions i reposicions necessàries per mantenir-los en condicions perfectes d'ús i no destinar-les a altres finalitats sense l'expressa autorització de l'administració.

5.8.2 Personal de la deixalleria

La deixalleria comptarà en tot moment amb el personal necessari per tal de garantir els horaris d'obertura al públic i la conservació, manteniment i neteja de la instal·lació.

5.8.2.1 Formació

Serà responsabilitat de l'empresa adjudicatària la formació del personal destinat a deixalleria, qui realitzarà, en els terminis establerts, cursos de formació per tal d'aconseguir una bona gestió i per a transmetre a l'usuari la importància de la selecció dels residus i del correcte ús de la instal·lació. Hauran de saber reaccionar amb coherència davant de possibles intrusions, robatoris i mals usos de la instal·lació.

5.8.2.2 Obligacions del personal de la deixalleria

L'operador local serà responsable de la deixalleria i garantirà les següents tasques:



- L'obertura i tancament de la instal·lació.
- El control general de funcionament de la deixalleria.
- El control dels residus que hi arriben.
- La correcta disposició dels materials en els diferents contenidors.
- La vigilància, neteja i conservació de les instal·lacions i equips.
- La coordinació del lliurament de residus a transportistes i gestors. □ La possessió per part dels usuaris del servei de tota la informació necessària
- La no acceptació d'aquells residus no admissibles per raó de les seves característiques o d'altres raons específiques.
- El control i registre dels usuaris de la deixalleria.
- L'ús de l'aplicació de control i la redacció dels diferents informes de seguiment de la instal·lació.
- Dur correctament el vestuari i equips de protecció individual i targeta identificativa personal.
- En el cas que el personal de la deixalleria no pugui prestar aquests serveis amb total normalitat, l'adjudicatària els canviarà o formarà per tal que puguin dur a terme aquestes tasques mínimes.

5.9 Destí dels residus de la deixalleria

L'empresa adjudicatària és la responsable de transportar els residus que actualment no disposen de sistema integrat de gestió i transport associat fins a les diferents plantes de tractament de residus. Inclourà el transport dels següents residus:

- Resta, orgànica, banals i voluminosos fins a la planta de tractament de Solius (Santa Cristina d'Aro)
- Jardineria i poda fins a la planta d'Sfera Garden, Calonge.
- Runes i enderrocs a Massachs, a Santa Cristina d'Aro.
- Envasos i cartró a la planta de Marcel Navarro a Llagostera.
- Porexpan, plàstic film i plàstic dur a la planta de Marcel Navarro a Llagostera.
- Vidre d'envasos, pla i laminat fins a Santos Jorge a Mollet del Vallès.
- Ferralla fins a Palafrugell a la planta de Recutrans.

L'Ajuntament es reserva el dret de canviar el destí dels residus recollits a la deixalleria.

5.9.1 Documents de control

Al llarg de l'explotació es portarà un seguiment de la informació per tal de planificar i millorar les prestacions futures. La informació mínima que quedarà registrada diàriament serà:

- Registre d'entrada d'usuaris (particulars i empreses), materials i quantitats aportades.
- Naturalesa, destinació i data de recollida de la sortida de productes.
- Incidents i reclamacions.



- Documentació dels transports (aquests seran multiaccés des de la plataforma SDR)

Referent a les aportacions de material

- Comprovant d'utilització de la deixalleria als particulars que s'expedirà a sol·licitud d'aquests a través del propi sistema informàtic d'identificació i control.
- A les empreses i entitats se'ls lliurarà el corresponent albarà en el que hi constaran les dades necessàries per procedir a la corresponent liquidació de preus públics que practicarà l'Ajuntament, si s'escau. Aquest albarà, que s'expedirà mitjançant el sistema informàtic, haurà de contenir:
 - Dades sobre el material aportat:
 - Tipus de material aportat.
 - Tarifes aplicades si s'escau.
 - Observacions, reclamacions i queixes.
 - Signatures de l'usuari i de l'encarregat (quan es requereixi un cobrament).
 - A les empreses i entitats se'ls cobrarà pel material aportat i se'n portarà un registre.

Referent a les sortides de material

L'encarregat registrarà qualsevol sortida de material recollint la informació següent:

- Tipus de residu i codi del material.
- Quantitat.
- Destinació.
- Tipus de contenidor
- Data de sortida.
- Transportista (nom, matrícula del vehicle, etc).
- Número de rebut de lliurament de material.
- Possibles incidències.

Les sortides de material es registraran al Sistema Documental de Residus (SDR)

5.10 Visites guiades

L'empresa adjudicatària facilitarà les visites guiades que s'efectuïn a les instal·lacions en virtut dels convenis signats i d'acord amb els protocols d'actuació aprovats per l'Ajuntament.

5.11 Aula de natura

La nova deixalleria disposa d'un espai pensat com a aula de natura. L'empresa adjudicatària mantindrà l'espai destinat a aquesta finalitat.

5.12 Bústia de suggeriments i llibre de reclamacions

La instal·lació disposarà d'una bústia de suggeriments i de fulls de reclamacions legalitzat per la Generalitat de Catalunya que posarà a disposició dels usuaris i informarà als usuaris de la possibilitat d'utilitzar el sistema d'avís i suggeriments del web de l'Ajuntament. Posarà en coneixement de l'Ajuntament qualsevol incidència que es pugui donar en el termini màxim de dos dies.



6. Recursos materials

L'empresa com a mínim estarà obligada i a mantenir en perfecte l'estat, el material, equipaments i vehicles contemplats com a inversió dins de l'estudi econòmic, i que s'indica a continuació:

| | |
|---|---|
| Autocompactador 22m3 | 3 |
| Caixa 22m3 | 5 |
| Caixa 30m3 | 5 |
| Software i equipaments diversos deixalleria | 1 |

6.3 Contenedors actuals

Les empreses licitadores preveuran la renovació de tota la xarxa de contenidors de la via pública pels models previstos en l'organització de serveis de recollida indicada en aquest Plec.

L'empresa adjudicatària garantirà el correcte destí dels contenidors, ja sigui la seva reutilització o el seu reciclatge. L'Ajuntament podrà demanar l'emmagatzematge de les unitats que es determinin per destinar-los a altres usos, diferents a la recollida de residus.

Les empreses destinaran tots aquells recursos (materials i humans) que considerin necessaris per a la retirada, substitució i repartiment dels elements de contenització en el mínim temps possible. El període d'emmagatzematge d'aquests elements també haurà de ser el més reduït possible. Pel que fa a la seva eliminació, s'haurà de fer a través de gestors autoritzats i aportant els certificats d'eliminació necessaris que així ho demostrin.

6.4 Programa d'implantació de nova maquinària

Amb una temporalitat màxima de 6 mesos es podran anar incorporant tota la maquinària de nova adquisició, altrament, durant aquest període tots els serveis hauran de quedar coberts, fet que comportarà que l'adjudicatari haurà d'aportar vehicles alternatius de forma esporàdica i acotada en el temps.

Pel que respecte els cubells del porta a porta a porta i el subministrament de nous contenidors, la fase de nou subministrament es produirà com a molt tard 3 mesos després de la signatura del contracte.

Al començament del contracte s'efectuarà la planificació operativa d'implantació i posada en marxa entre l'empresa adjudicatària i l'Ajuntament. L'empresa presentarà durant la primera setmana posterior a la signatura del contracte, el programa d'implantació dels equips on s'establiran els terminis d'arribada dels diferents equips de nova adquisició, adequació d'imatge i posada en marxa real dels diferents serveis.

6.5 Manteniment d'equips i maquinària

Els manteniments, reparacions, trencaments, sinistres totals i renovacions diverses derivades de sinistres seran responsabilitat de l'adjudicatària, inclús els corresponents a la maquinària que s'estigui amortitzant en el contracte.

Si una màquina que s'està amortitzant, és declarada sinistre total per accident, incendi o qualsevol altra causa en el decurs de la prestació del servei, l'adjudicatària haurà de preveure la seva renovació per una altra de nova adquisició al seu càrrec i dins del marc de risc i ventura d'execució d'aquest contracte.

La responsabilitat civil derivada d'accidents, incendis i d'altres incidències lligades a la maquinària pròpia o amortitzada en el contracte, és responsabilitat de l'empresa adjudicatària, inclosa la



derivada d'incendis en la xarxa de contenidors. L'empresa adjudicatària estarà obligada a efectuar les tasques de manteniment preventiu i correctiu de tota la maquinària adscrita a aquest contracte, segons els seus plans i programes de manteniment i dels requeriments mínims de manteniment dels diferents fabricants.

6.6. Requeriments tècnics bàsics de la maquinària

Les empreses licitadores tindran en compte els següents requeriments bàsics en relació a la maquinària a utilitzar i adquirir:

En la planificació operativa d'implantació i posada en marxa, l'Ajuntament homologarà els diversos equips que es prevegi utilitzar per a la prestació dels serveis. Aquesta homologació prèvia del material mòbil tindrà com a finalitat evitar l'aportació i l'adquisició de vehicles i maquinària que no s'ajustin als requisits d'aquest Plec.

- Caldrà certificar que els motors dels recol·lectors i escombradores noves aportats per l'empresa adjudicatària i adscrits al contracte, compleixen com a mínim la normativa Euro 6 i Euro 5 respectivament. La resta de la maquinària s'adaptarà a la normativa Euro vigent en la data de presentació de les ofertes.
- Caldrà certificar que els contenidors compleixen amb les normatives DIN 30.700, EN 12574.1,2 o EN 13.071 o 3 i la maquinària compleix amb les normatives UNE-EN 1501/1-2-3 i el RD 1311/2005 i qualsevol normativa europea aplicable a cada cas concret.
- Caldrà certificar el compliment de la normativa en contaminació ambiental (contaminació acústica, atmosfèrica, odorífera, consum d'aigua, etc.) i els requeriments en matèria de sostenibilitat, mitjançant certificats acreditatius d'una entitat col·laboradora de l'administració.
- Caldrà certificar la disponibilitat de les assegurances de responsabilitat civil per a tota la maquinària, vehicles i contenidors així com de les instal·lacions.
- Disposar del diagnòstic favorable per part de la Inspecció Tècnica de Vehicles (ITV). Les empreses entregaran als serveis de l'Ajuntament en el termini d'una setmana, una còpia de l'informe de la ITV de cada vehicle que hagi passat la corresponent revisió. Sempre que l'Ajuntament ho cregui oportú, tindrà la facultat per enviar els vehicles i maquinària adscrits al servei a Inspecció dels Serveis Tècnics de la Generalitat de Catalunya. Aquestes inspeccions aniran a càrrec de l'empresa adjudicatària i se'n podran demanar fins a un màxim de dues per vehicle i any.
- Les caixes dels vehicles recol·lectors-compactadors d'escombraries tancaran hermèticament amb junta d'estanquitat, tindran mecanismes de seguretat automàtics per a la descàrrega i dispositiu de seguretat amb aturada immediata del punt mòbil. Caldrà assegurar que cap vehicle recol·lector-compactador té fuites de lixiviats mentre realitza el servei.
- Les empreses adjudicatàries presentaran tota la informació tècnica emesa pel fabricant dels vehicles i màquines, amb especial rellevància a la relativa a la utilització d'energies més netes. També presentaran fotografies de cada un d'ells.

6.7.1 Soroll

Les activitats habituals de neteja viària i recollida de residus no produiran sorolls o vibracions que superin els límits permesos per l'ordenança municipal vigent i per qualsevol altra legislació aplicable. Caldrà tenir en compte el compliment dels horaris del servei per tal d'evitar molèsties.



La maquinària i els vehicles hauran de complir amb la normativa vigent en matèria de soroll, Directiva 2006/42/CE i Real Decreto 524/2006, de 28 de abril que regula les emissions degudes a determinades màquines d'ús a l'aire lliure, o norma que el substitueixi. Hauran de tenir certificat d'homologació CE o certificat de conformitat CE i placa en la qual s'indiqui el nivell màxim de potència acústica. Els equips i maquinària aplicaran la millor tecnologia disponible per minimitzar les emissions de sorolls i vibracions.

En la planificació operativa d'implantació i posada en marxa entre l'empresa adjudicatària i l'Ajuntament, l'Ajuntament vigilarà, d'acord amb la nova regulació, que les noves unitat de contenidors disposats a la via pública disposin de placa identificativa de compliment i termo-impressió indicativa del compliment de les esmentades normes sonores.

6.7.2 Olors

S'evitarà l'aparició de qualsevol tipus d'olor procedent dels contenidors i/o maquinària/vehicles/instal·lacions. En el cas que se'n detectés algun s'eliminarà immediatament amb els mitjans adequats. Caldrà una especial atenció i actuació immediata davant dels vessaments de lixiviats a la via pública.

6.7.3 Nivells d'emissions de la maquinària de nova adquisició

En la planificació operativa d'implantació i posada en marxa entre l'adjudicatària i l'Ajuntament, l'Ajuntament vigilarà que els valors d'emissions de les noves màquines proposades per adquirir compleixin els termes especificats per la directiva 2005/55/CE de 28 de setembre relativa a les mesures que cal adoptar envers l'emissió de gasos i partícules contaminats procedents dels motors d'encesa per compressió i destinats a la propulsió de vehicles. En tot cas, si s'efectua una modificació de la directiva, els topalls màxims s'adaptaran a la directiva europea vigent a Espanya.

6.7.4 Imatge dels vehicles

Serà responsabilitat de l'empresa adjudicatària que els vehicles i la maquinària sempre estiguin en perfecte estat de netedat i pintura. L'Ajuntament podrà fer pintar o repassar els vehicles sempre que es detectin desperfectes, sense que això li suposi un cost addicional.

Els vehicles estaran pintats amb els colors i anagrames que assenyali l'Ajuntament, d'acord amb el manual d'imatge corporativa adaptat a cada vehicle o element de la contracta.

Caldrà adaptar la imatge corporativa adaptada als vehicles de nova adquisició i l'estat dels adhesius ha de ser correcte durant el desenvolupament de tot el contracte, substituint-los tantes vegades com sigui necessari.

6.8 Instal·lacions

6.8.1 Instal·lacions de càrrega d'aigua

Les empreses licitadores incorporaran la instal·lació i el manteniment de dos punts de recàrrega d'aigua per a les escombradores, baldejadores i camions rentacontenidors del servei.

Aquests punts estaran ubicats a Sant Antoni i/o a Calonge i disposaran de:

- 1 boca tipus Barcelona de 45mm i un cabal de 8-10 m³
- 1 boca tipus Barcelona de 70mm i cabal de 20m³

Amb el seu corresponent comptador, a càrrec de l'empresa adjudicatària.

6.8.2 Instal·lacions

Les instal·lacions són els centres logístics dels serveis objecte d'aquest Plec i des d'on surten els equips (materials, maquinària, vehicles i personal) per a realitzar-los.



Les instal·lacions garantirán la màxima proximitat a la zona de treball i estaran equipades i adequades per a realitzar el seu servei correctament, disminuint el temps de desplaçament a les respectives àrees de treball.

6.8.3 Parc de serveis

L'empresa adjudicatària haurà de disposar d'una nau taller a com molt 20Km del municipi de Calonge i Sant Antoni, amb capacitat suficient per garantir les següents necessitats:

- Aparcament de vehicles de recollida de residus
- Aparcament de vehicles de neteja viària, neteja de les platges i altres vehicles auxiliars.
- Taller de manteniment de vehicles i contenidors.
- Rentat de camions amb fossa de decantació, recirculació d'aigua i sistema de depuració de les aigües residuals.
- Emmagatzematge de combustibles i recanvis d'automoció i maquinària.
- Direcció i administració.
- Vestuaris i espais destinats al personal.
- Zona d'emmagatzemament de contenidors en reserva i nous.
- Zona de manteniment d'altres elements necessaris per el servei.

6.8.4 Parcs auxiliars

Les empreses licitadores preveuran la disposició de punts auxiliars de sortida d'operaris d'escombrada ubicats a una major proximitat de les zones de treball objecte dels serveis d'escombrada manual o d'altres serveis.

Aquestes instal·lacions garantirán la màxima proximitat a les zones de treball, optimitzant i reduint el temps de desplaçament. També estaran equipades i adequades per a realitzar el servei correctament, garantir un estalvi de temps del servei respecte el cost de manteniment i lloguer de les instal·lacions auxiliars.

L'empresa haurà de garantir el compliment de la legislació vigent en totes les instal·lacions.

6.9 Personal

6.9.1 Seguretat i salut laboral

L'empresa adjudicatària estarà obligada a executar les mesures derivades de la Llei 31/1995 de prevenció de riscos laborals i la seva posterior actualització per la Llei 54/2003; així com el desenvolupament normatiu en tot allò que li sigui d'aplicació.

Presentarà un resum explicatiu on hi constin la política i la modalitat preventives, l'acreditació documental de l'avaluació de riscos, la planificació de l'acció preventiva i la informació i formació que hagin rebut els seus treballadors. L'Ajuntament podrà demanar la presentació per part de l'adjudicatària de l'avaluació de riscos de cada lloc de treball.

En matèria preventiva l'empresa adjudicatària es coordinarà, en tot allò que sigui necessari, amb l'Ajuntament, d'acord amb el que estableix el RD 171/2004 de coordinació d'activitats empresarials. Amb aquesta finalitat, l'empresa designarà una persona per dur a terme aquestes tasques de coordinació.

L'empresa adjudicatària comunicarà qualsevol canvi organitzatiu en matèria de prevenció de riscos laborals i qualsevol tasca que es dugui a terme anirà acompanyada de la senyalització estipulada en les mesures correctores del pla de seguretat. Serà la seva obligació l'aportació dels



equips de protecció individual necessaris (EPI's) per a la realització de les tasques pròpies de cada un dels llocs de treball i per a cada un dels treballadors del servei.

6.9.2 Personal del servei

L'empresa adjudicatària estarà obligada a gestionar el personal d'acord amb els convenis col·lectius vigents en el moment de l'aprovació d'aquest Plec i el conjunt de legislació laboral, de seguretat i higiene vigents durant tota la durada del contracte.

En l'àmbit laboral, l'empresa garantirà:

- La redistribució del personal actual conforme a les noves necessitats i la contractació del personal addicional que sigui necessari.
- L'afiliació i cotització a la Seguretat Social del conjunt del personal fix i temporal adscrit en qualsevol moment a la contracta. Anualment presentarà a l'Ajuntament els certificats d'estar al corrent de pagament.
- El compliment de les disposicions previstes en el conveni laboral de referència.
- El compliment de les disposicions legals aplicables: laboral, seguretat i higiene, de protecció front el trànsit rodat, d'atenció i previsió sanitària, etc.
- La definició i desenvolupament dels plans de formació per a millorar l'eficàcia de cada persona o col·lectiu.
- La dotació a cada treballador dels uniformes acordats o fixats amb l'Ajuntament i el control de pulcritud en el seu ús i manteniment, obligat per una correcta imatge del servei al municipi.
- La dotació a tots els treballadors dels equips de protecció individuals necessaris en funció del lloc de treball que ocupi i als riscos que aquest comporti.
- Qualsevol canvi sobre les condicions de la plantilla haurà de ser informat a l'Ajuntament.

L'adjudicatària podrà obrar de la forma més adient pel que fa a la contractació de personal, però donant prioritat als col·lectius següents:

- Persones amb discapacitat per donar compliment a la Llei 13/82 de 7 d'abril d'integració social dels minusvàlids. Aquesta llei determina que les empreses públiques o privades que tinguin contractats a un nombre de treballadors fixos que excedeixi la cinquantena hauran de donar treball a un nombre de treballadors minusvàlids no inferior al 2% de la seva plantilla.
- Personal resident en el terme municipal que constin a la borsa de treball de la unitat de promoció econòmica mitjançant la presentació d'una oferta de treball.
- Col·lectius amb dificultats d'inserció laboral (majors de 45 anys, aturats de llarga durada, etc.).
- És voluntat de l'Ajuntament continuar amb la garantia d'incorporació de la dona en els serveis municipals, motiu pel qual caldrà donar preferència a la incorporació de personal que asseguri un percentatge el més equitatiu possible d'homes i dones en els serveis de recollida i neteja, tant en número de personal com en proporció de personal entre categories laborals.



- Previ a la firma del contracte, i en el cas que l'Ajuntament considerés que part del servei no disposa d'una dotació adequada de personal per desenvolupar el servei, complint les condicions del present Plec i la legislació laboral, l'Ajuntament imposarà les modificacions adients en la proposta d'organigrama del personal proposat per l'empresa adjudicatària. En cas de conflicte laboral dels treballadors amb l'empresa, l'Ajuntament, conjuntament amb aquesta, fixarà els serveis mínims que garanteixin la prestació del servei.

6.9.3 Torns i horaris de servei

L'Ajuntament sol·licita la prestació diària dels serveis, sense interrupcions ni diferències entre dies feiners i diumenges i festius, de manera que l'empresa adjudicatària ha de realitzar els ajustos de personal que siguin necessaris per tal que disposin dels dies de descans legalment establerts sense que el servei se'n vegi afectat, però en tot cas, es contarà amb un sistema de cicles de 35 hores setmanals amb dos dies festius consecutius essent un sistema que alterna els dies de gaudi dels festius en temporada baixa i alta per al personal dels serveis (no el personal d'administració ni el de la deixalleria en temporada baixa).

6.9.4 Pla de formació

L'adjudicatària haurà d'aportar un pla de formació del personal o bé adaptar el Manual del Servei General i els Específics vigents. Preveurà incloure propostes enfocades vers l'aprenentatge continu i la formació dels nous treballadors adscrits al contracte.

L'Ajuntament no admetrà que hi hagi una minva de la qualitat de la prestació deguda a la substitució de personal per qualsevol motiu i, en especial, per manca de formació.

Tot el personal de l'empresa adjudicatària disposarà d'una formació que els permeti assimilar els coneixements bàsics sobre la gestió dels residus, els coneixements en relació als materials/residus gestionats pel servei, la recollida correcta, el transport i la descàrrega a cada planta de transferència i/o tractament i la prevenció de riscos laborals. Mitjançant aquest pla de formació cal vetllar perquè els treballadors compleixin les condicions següents:

- Ser persones responsables i amb sentit de l'organització.
- Tenir domini de si mateixes per poder fer front a qualsevol situació a la via pública i realitzar les tasques regulades pel servei i per les ordenances municipals corresponents. Prestar un tracte adequat (educat, amable, cordial i eficaç) amb l'usuari.
- Els operaris peons han de tenir les aptituds físiques necessàries que requereix el seu lloc de treball.
- Entendre correctament el català i el castellà. Aquest pla tindrà l'objectiu de millorar l'eficàcia en la prestació del servei i la professionalitat de les persones.

Els eixos principals al voltant dels quals s'ha d'organitzar són els següents:

- Atenció a la ciutadania (gestió del tracte directe amb els ciutadans, actitud professional, coneixement global del servei...).
- Bona pràctica de les tasques a desenvolupar, adequada utilització del material i mitjans assignats i el compliment de les normes implícites en el present Plec.
- Qualitat del servei i qualitat ambiental.
- Conscienciació de la neteja urbana global del municipi i paper del personal de la contracta en la seva divulgació i consecució.



- Conductes a adoptar en situacions contràries a l'objecte del servei.
- Prevenció de riscos laborals

Aquesta formació es concretarà en una sessió formativa amb una periodicitat mínima d'una jornada al semestre. La realitzarà personal especialitzat i es farà especial èmfasi en les deficiències i problemàtiques detectades en el servei.

A la reunió de tancament anual de seguiment del contracte es demanarà que l'empresa aporti la memòria de formació amb la justificació des tots els cursos de formació, les hores de cadascun d'ells i la relació del personal assistent realitzats al llarg de l'any.

6.9.5 Imatge, material i personal

L'empresa adjudicatària respectarà i farà respectar pel seu personal els següents mitjans:

Uniforme:

- Tot el personal del servei ha d'anar perfectament uniformat i la roba s'adaptarà al règim climàtic i a la tipologia de treball a realitzar.
- El portaran en tot moment mentre estiguin realitzant tasques dels serveis sense altres indicacions, anagrames o símbols que no siguin els previstos en el disseny d'aquest uniforme.
- Es portarà net.
- L'uniforme de treball identifica els treballadors d'un servei públic prestat per l'Ajuntament. Per aquest motiu es prohibeix taxativament la utilització de l'uniforme per tasques alienes a la prestació dels esmentats treballs, així com dur-lo fora de les hores de treball.
- L'uniforme haurà d'anar complementat amb tires reflectores d'alta visibilitat (norma EN 471:2003) per tal que el personal sigui perfectament visible a la via pública de dia, de nit i en qualsevol circumstància climatològica.

Material:

- Es mantindrà en estricte estat de neteja.
- Hi haurà absència de qualsevol indicació, símbol o logotip que no siguin els previstos per l'Ajuntament.

Instal·lacions:

- Mostraran una imatge correcta pel que fa a la neteja, ordre i manteniment.
- Hi haurà absència de qualsevol indicació, símbol o logotip que no siguin els previstos per l'Ajuntament

7. Gestió del contracte

7.1 Persona responsable del servei

Les empreses licitadores nomenaran una persona responsable del servei. Les seves funcions seran les següents:

- Complirà el programa establert en aquest Plec.
- Rebrà les instruccions i ordres de treball per part de l'Ajuntament.
- Gestionarà els equips humans i tècnics adscrits al servei i establirà el primer nivell de comunicació entre l'Ajuntament i l'empresa adjudicatària.



- Estarà localitzable en tot moment i es personarà a les dependències municipals de forma immediata per rebre instruccions, canvis en l'organització dels serveis i respondre consultes.
- Col·laborarà en l'organització de serveis davant actes festius i emergències i/o altres incidències que l'Ajuntament pugui menester.
- Estarà disponible les 24 hores del dia els 365 dies de l'any, personalment o en la persona en qui delegui i aquest fet serà degudament comunicat als serveis tècnics municipals.
- El seu nomenament o qualsevol canvi haurà de ser notificat a l'Ajuntament. Les empreses licitadores podran adscriure parcialment el cost de la persona responsable del servei dins del pressupost, incorporar-lo dins les despeses generals o bé una part dins del pressupost del servei i una part dins les despeses generals. En qualsevol cas, indicaran en el seu estudi econòmic el mètode i percentatge d'adscripció del cost del responsable. Així mateix, les empreses reforçaran amb personal propi la coordinació de la resta de tasques del servei (gerència, responsables tècnics, gestió administrativa, econòmica i comptable, etc.) que no estaran adscrites al servei sinó que formaran part del concepte de despeses generals o de gestió. Quan aquesta persona no estigui disponible delegarà les seves funcions en una altra i caldrà comunicar-ho amb antelació a l'Ajuntament.

La persona responsable del servei ha de complir les següents condicions:

- Disponibilitat total per a els serveis del contracte prestats al municipi.
- Disposar d'experiència i formació operativa en tots els àmbits del Plec i en gestió de residus municipals.
- Tenir interès i predisposició per la feina.
- Tenir actitud positiva i ser pro-actiu davant les tasques assignades en el seu lloc de treball.
- Tenir capacitat de decisió.
- Disposar de capacitat organitzativa davant de situacions urgents, de gran acumulació de feina (festes, mesos d'estiu, posada en marxa del servei, etc.) i d'imprevistos.
- Dispensar un tracte correcte amb la ciutadania.
- Tenir facilitat de paraula i capacitat d'expressió oral i escrita amb total correcció en català i en castellà.
- Tenir coneixement de tots els carrers del municipi i dels espais on s'han de realitzar els serveis.
- Tenir especial actitud i disposició cap a la tasca que ha de desenvolupar ja que es tractarà d'una persona amb una marcada vinculació amb el servei municipal i el seu lloc de treball.
- Tenir coneixements d'informàtica i ofimàtica de gestió.

7.2 Canals de comunicació

L'empresa haurà de presentar un document on s'especifiquin els protocols de comunicació de l'empresa entre els treballadors i coordinadors i entre aquests i els tècnics de l'Ajuntament responsables dels serveis. Aquest protocol inclourà els canals de comunicació diaris dels operaris, ja que comunicaran diàriament, o en el menor temps possible, al seu superior, fets o situacions contraris al bon estat de la recollida de residus i de neteja viària que hagin observat en el seu



itinerari, i no hagin pogut solucionar ells mateixos, per a que puguin ser corregits de manera immediata. Caldrà que aquest protocol de comunicació interna inclogui un registre informàtic d'incidències el qual indicarà:

- Com s'introduiran les incidències.
- Com se'n farà el seguiment.
- Com es registrarà la seva resolució.

Aquest protocol haurà de prioritzar la rapidesa entre la detecció de la incidència i el seu registre i caldrà que les incidències siguin consultables pels tècnics municipals, així com el seguiment del seu tractament i resolució. Aquest registre d'incidències i el protocol del seu tractament i resolució ha d'anar obligatòriament lligat a l'eina tecnològica de seguiment online (plataforma web, GPS, GIS, etc.) que s'implantarà pels serveis descrits en aquest Plec.

7.3 Seguiment tècnic

L'empresa adjudicatària mensualment lliurarà un informe de seguiment on hi constaran les principals dades de gestió del contracte:

- Registres del servei prestat per cadascuna de les fraccions (fulls de treball)
- Registres d'entrada i sortida de planta de tractament amb la quantificació dels residus aportats per part de tots els vehicles.
- Resum i seguiment de les incidències.
- Accions de manteniment dels contenidors i la maquinària.
- Altres dades que es considerin necessàries per al correcte seguiment del contracte. S'establiran reunions periòdiques mensuals de seguiment del servei, amb possibilitat de modificar la periodicitat, si és el cas, entre les persones responsables de l'empresa adjudicatària i els tècnics responsables de l'Ajuntament. També s'establiran reunions de control trimestrals per al seguiment de possibles desviacions del servei i propostes de millora contínua

7.5 Sensibilització ciutadana

L'Ajuntament considera que la sensibilització dels veïns i veïnes del municipi sobre la recollida de residus és important per afavorir les actituds respectuoses amb el medi ambient i fomentar la recuperació de materials reciclables. Per tant, es considerarà necessari efectuar un seguit de campanyes de comunicació i conscienciació de cara a explicar el funcionament i les millores introduïdes en els nous serveis de recollida selectiva, tant en les zones amb servei de recollida PaP, com en contenidors a la via pública, grans productors o usuaris de la deixalleria municipal. També serà important el desenvolupament d'accions de sensibilització, d'educació ambiental i/o civisme per a la ciutadania en general, a les escoles i a les associacions.

7.5.1 Campanyes de sensibilització ciutadana

L'Ajuntament preveu efectuar en el decurs de tots els anys de contracte, campanyes de conscienciació ciutadana destinades al foment de la recollida selectiva de residus i al coneixement del servei de recollida del municipi. Però per l'èxit del nou plantejament del servei de recollida selectiva PaP és del tot imprescindible una resposta ciutadana positiva en quant a col·laboració en



la separació de les diferents fraccions i l'adequació als horaris establerts, així com la participació activa en la millora continuada del servei a través de la comunicació de la percepció d'aquest i de les possibles incidències.

El canal utilitzat per a la realització de les campanyes dependrà del públic a qui vagin dirigides. A l'inici de contracte, l'empresa adjudicatària presentarà un pla de sensibilització a la població, que caldrà ser aprovat per els Serveis Tècnics municipals.