



PARC DE L'ALBA
BARCELONA SYNCHROTRON PARK

CONCURS PER A L'ADJUDICACIÓ DEL CONTRACTE D'OBRES PER A L'EXECUCIÓ DEL PROJECTE D'URBANITZACIÓ C1 I C2: RAMBLA DEL CASTELL DE SANT MARÇAL I VIALS DE L'ENTORN AL SECTOR DEL PARC DE L'ALBA A Cerdanyola del Vallès

PLEC DE CLÀUSULES ADMINISTRATIVES PARTICULARS

SISTEMA: PROCEDIMENT OBERT SUBJECTE A REGULACIÓ HARMONITZADA

EXPEDIENT DE TRAMITACIÓ: ORDINÀRIA





INDEX

QUADRE DE CARACTERÍSTIQUES DEL CONTRACTE	5
I. DISPOSICIONS GENERALS	17
Primera. Objecte del contracte	17
Segona. Necessitats administratives que cal satisfer i idoneïtat del contracte.....	17
Tercera. Dades econòmiques del contracte i existència de crèdit	17
Quarta. Termini de durada del contracte	18
Cinquena. Règim jurídic del contracte.....	18
Sisena. Admissió de variants	19
Setena. Tramitació de l'expedient i procediment d'adjudicació	19
Vuitena. Mitjans de comunicació electrònics	19
Novena. Aptitud per contractar	21
Desena. Solvència de les empreses licitadores.....	23
II. DISPOSICIONS RELATIVES A LA LICITACIÓ, L'ADJUDICACIÓ I LA FORMALITZACIÓ DEL CONTRACTE	24
Onzena. Presentació de documentació i de proposicions.....	24
Dotzena. Mesa de contractació	32
Tretzena. Determinació de l'oferta econòmicament més avantatjosa	32
Catorzena. Classificació de les ofertes	36
Quinzena. Garantia definitiva	39
Setzena. Decisió de no adjudicar o subscriure el contracte i desistiment	40
Dissetena. Adjudicació del contracte.....	41
Divuitena. Formalització i perfecció del contracte	41
III. DISPOSICIONS RELATIVES A L'EXECUCIÓ DEL CONTRACTE	43
Dinovenena. Condicions especials d'execució	43
Vintena. Execució i supervisió dels treballs	43
Vint-i-unena. Programa de treball i documentació relativa a la seguretat i salut en el treball	43
Vint-i-dosena. Compliment de terminis i correcta execució del contracte	44
Vint-i-tresena. Persona responsable del contracte	50
Vint-i-quatrena. Resolució d'incidències	51
Vint-i-cinquena. Resolució de dubtes tècnics interpretatius	51
IV. DISPOSICIONS RELATIVES ALS DRETS I OBLIGACIONS DE LES PARTS	51
Vint-i-sisena. Abonaments a l'empresa contractista	51
Vint-i-setena. Responsabilitat de l'empresa contractista.....	53
Vint-i-vuitena. Altres obligacions de l'empresa contractista	53
Vint-i-novena. Prerrogatives de l'Administració	56
Trentena. Modificació del contracte.....	57

Trenta-unena. Suspensió del contracte	59
Trenta-dosena. Clàusula ètica.....	59
V. DISPOSICIONS RELATIVES A LA SUCCESSIÓ, CESSIÓ, LA SUBCONTRACTACIÓ I LA REVISIÓ DE PREUS DEL CONTRACTE	61
Trenta-tresena. Successió i Cessió del contracte.....	61
Trenta-quatrena. Subcontractació	62
Trenta-cinquena. Revisió de preus	65
VI. DISPOSICIONS RELATIVES A L'EXTINCIÓ DEL CONTRACTE	65
Trenta-sisena. Recepció i liquidació	65
Trenta-setena. Termini de garantia i devolució o cancel·lació de la garantia definitiva	65
Trenta-vuitena. Resolució del contracte	65
VII. RECURSOS I SUPÒSITS ESPECIALS DE NUL·LITAT CONTRACTUAL	66
Trenta-novena. Règim de recursos	66
Quarantena. Arbitratge.....	67
Quaranta-unena Mesures cautelars.....	68
Quaranta-dosena. Règim d'invalidesa.....	68
Quaranta-tretzena. Jurisdicció competent.....	68



QUADRE DE CARACTERÍSTIQUES DEL CONTRACTE

A. Objecte

Descripció: L'objecte del contracte és l'execució de les obres del Projecte d'urbanització C1 i C2: Rambla del Castell de Sant Marçal i vials de l'entorn al sector del Parc de l'Alba a Cerdanyola del Vallès

Lots: Aquest contracte no es divideix en lots. D'acord amb l'article 99.3.b) de la LCSP, són motius vàlids, a efectes de justificar la no divisió en lots de l'objecte del contracte, els següents: "Quan la realització independent de les diverses prestacions compreses a l'objecte del contracte dificulti des d'un punt de vista tècnic la seva correcta execució o quan la naturalesa de l'objecte del contracte faci imprescindible coordinar l'execució de les diferents prestacions, i, per tant, es considera que no és possible la correcta execució, si hi ha una pluralitat de contractistes."

En aquest cas, i tal com es justifica a l'informe tècnic obrant a l'expedient, la divisió per lots dificultaria la correcta execució de les obres pels següents motius:

- Moviment de terres.- la realització per un únic contractista facilita la gestió i minimitza els requeriments en matèria de traçabilitat. Les terres usades per fer les precàrregues, posteriorment s'usaran per fer terraplens en diferents zones de l'àmbit del projecte i que els desmunts, de les UF's C1a i C1b han de servir per terraplenar a la UF C2.
- La xarxa de Fred i Calor cal fer-la d'una vegada per evitar problemes de gestió entre empreses que puguin perjudicar a la urbanització i als terminis d'obra. Per altra banda, caldrà realitzar el radiografiat del 10% de soldadures, així com les proves d'estanquitat i la neteja mecànica i química per cada contractista, cosa que n'encareix el preu i en dificulta la gestió (permisos, etc).
- La canonada d'aigua de transport prevista al projecte, es deixarà en punta al carrer Córdoba cantonada carrer de Serragalliners quan s'hagi finalitzat la urbanització d'aquest marge del torrent, s'haurà de continuar fins a un dipòsit que AGBAR té al barri de Serraperera i generarà un nou pis de pressió a Cerdanyola, que millorarà el servei i la garantia de subministrament a tota la ciutat. Com en el cas del Fred i Calor, tan pel que fa a la interacció entre contractistes com per la gestió de les proves d'estanquitat, convé que s'executi d'una sola mà.
- El mateix passa amb la xarxa elèctrica, en el benentès que aquestes xarxes cal minimitzar el número d'empalmaments tant per una qüestió econòmica com de qualitat de la xarxa, tenint a més en compte, que la topologia de la mateixa ha estat pensada per la globalitat.

Codi CPV: 45220000-5 Obres d'Enginyeria i treballs de construcció

B. Dades econòmiques

B1. Import de licitació: VINT MILIONS CINC-CENTS VINT-I-SIS MIL SIS-CENTS

5

NORANTA-SIS EUROS AMB CINQUANTA CÈNTIMS (20.526.696,50), IVA exclòs, segons resulta del pressupost incorporat al Projecte d'urbanització C1 i C2: Rambla del Castell de Sant Marçal i vials de l'entorn al sector del Parc de l'Alba a Cerdanyola del Vallès, aprovat pel Consell General del Consorci en la seva sessió de 19 de març de 2024.

B2. Valor estimat del contracte i mètode aplicat per al seu càlcul: VINT MILIONS SET-CENTS QUARANTA MIL VUIT-CENTS NORANTA-SIS EUROS AMB CINQUANTA CÈNTIMS (20.740.896,5) IVA exclòs, incorporant les eventuais modificacions previstes a la clàusula 30.2 d'aquest Plec.

B3. Pressupost base de licitació: VINT-I-QUATRE MILIONS VUIT-CENTS TRENTA-SET MIL TRES-CENTS DOS EUROS AMB SETANTA-SET CÈNTIMS (24.837.302,77), amb l'IVA incorporat.

C. Existència de crèdit,

C1. Partida pressupostària: 15101 542 600.0001 Inversions ens terrenys i béns naturals
C2. Expedient d'abast plurianual: SI

Anualitats (sense IVA):

2024: 3.789.605,35€
2025: 12.045.919,29€
2026: 4.691.171,94€

D. Termini de durada del contracte

Termini de durada: 31 MESOS

L'obra civil pròpiament te una durada estimada de 24 mesos. El termini de 31 mesos s'estableix en consideració a que les plantacions s'han de realitzar en èpoques de fred (de novembre a finals de febrer). Però si l'inici de les obres fos posterior al mes de juny de 2024, la durada es podria reduir fins als 25 mesos, justament pel fet de que en el Pla hi ha sis mesos sense activitat fins a l'inici de les plantacions. El termini s'establirà en el moment de formalització del contracte, en què quedarà fixat l'inici de les obres.

Les durades parcials de les diferents Unitats Funcionals, la C1A te una durada de 19,5 mesos, la C1B de 22,5 mesos i la C2, com s'ha dit, entre 25 i 31 en funció de l'inici de les obres (amb 24 mesos d'obra civil).

Possibilitat de pròrrogues i termini: no

E. Variants

No



F. Tramitació de l'expedient i procediment d'adjudicació

Forma de tramitació: ordinària

Procediment d'adjudicació: obert subjecte a regulació harmonitzada

Presentació d'ofertes mitjançant eina de Sobre Digital: S I

G. Solvència i classificació empresarial

G1. Criteris de selecció relatius a la solvència econòmica i financera i tècnica o professional.

Solvència econòmica i financera (art. 87 LCSP):

a) Volum anual de negocis d'una vegada i mitja el valor estimat del contracte

b) Justificant de l'existència d'una assegurança de responsabilitat civil per riscos professionals per un import igual o superior al que s'estableix per reglament.

Solvència específica.

El licitador haurà d'acreditar la participació prèvia en com a mínim dues obres en les que s'hagi emprat metodologia BIM, acreditables amb el corresponent certificat d'execució.

G2. Classificació empresarial:

Grup G, Vials i pistes- Subgrup 6, Obres vials sense qualificació específica, Categoria 5.

(en el projecte s'indica per error categoria 6)

G3. Adscripció de mitjans materials i/o personals a l'execució del contracte.

Si. El que resulta de l'Annex 3 del Plec.

H. Criteris d'adjudicació

La puntuació total de les ofertes (P) serà: $P = 0,60 \cdot PA + 0,40 \cdot PV$ (essent PA la puntuació de l'oferta dels Criteris Automàtics i PV la puntuació de l'oferta tècnica (la puntuació dels aspectes que si que depenen d'un judici de valor)).

1. Criteris automàtics

$PA = 0,90 \cdot PE + 0,10 \cdot PMO$

PE = Puntuació econòmica

PCO= Puntuació altres Criteris Objectius

Oferta econòmica¹

Oferta econòmica global

$$PE = \frac{70 \cdot B_i}{B_{\max}} + 30$$

PE = puntuació econòmica

B_i = baixa de l'oferta "i" respecte tipus licitació (expressada en %)

B_{max} = baixa màxima acceptada, respecte tipus de licitació (expressada en %)

Altres criteris automàtics:

Aquests criteris automàtics de qualitat estan relacionats amb una mesura social com és la contribució a la integració al món laboral del talent jove i també amb la reducció de les emissions de CO2 segons l'article 145 de la Llei 9/2017, de 8 de novembre, de Contractes del Sector Públic:

- L'aportació al contracte d'un tècnic d'obra més a banda de l'exigit en el cos del contracte, estudiant d'enginyeria civil o màster en el seu darrer any de formació o amb el títol obtingut el darrer any i amb contracte de pràctiques. **(20 punts)**
- Increment d'un 0,5% respecte del pressupost del PEM del projecte destinat al Control de Qualitat. **(40 punts)**
- Increment del termini de garantia d'UN (1) any. **(30 punts)**
- ~~Subministrament i utilització de materials que es corresponguin a partides previstes en el pressupost que disposin d'ecoetiquetes. **(10 punts)**~~
- "Subministrament i utilització de materials que es corresponguin a partides previstes en el pressupost que disposin d'ecoetiquetes que com a mínim afectin a partides que representin un 5% del pressupost total. Caldrà justificar aquest import. (10 punts)"

Els sobre-costos que aquestes mesures puguin representar (tant la social com les ambientals) s'han d'integrar en els costos generals de les empreses licitadores.

2 Proposta tècnica² (Criteris que depenen d'un judici de valor)

La proposta tècnica (PV la puntuació dels aspectes que si que depenen d'un judici de valor) es valorarà segons la fórmula:

¹ Les ofertes presentades, seran revisades adequadament i homogeneïtzades, abans de ser valorades.

L'homogeneïtzació consisteix en eliminar del pressupost els errors que hi puguin haver, per exemple amidaments canviats, partides alçades diferents etc.

² No es prendran en consideració per al càlcul de l'oferta més avantatjosa les ofertes amb qualitat tècnica inacceptable, considerant-se com a tal les que tinguin una valoració inferior a 60 punts.



$$PV = 70 * \frac{VT_i - 60}{VT_{max} - 60} + 30$$

PV = puntuació tècnica (la puntuació dels aspectes que si que depenen d'un judici de valor)

VT_i = valoració tècnica de l'oferta "i"

VT_{max} = valoració tècnica màxima de les ofertes

Els criteris per a la valoració tècnica de les ofertes s'haurà de realitzar en un de màxim **10 pàgines** amb lletra Calibri 11 i interlineat simple, amplada de paràgraf de 15cm i alçada de columna de 23cm. Entre paràgrafs hi haurà d'haver una separació mínima de 6 mm. La voluntat és que es sigui el més breu possible.

Els criteris seran els següents:

1.- Memòria descriptiva i justificativa de la execució de l'obra. (70 PUNTS)

Es puntuarà tenint en compte la **fiabilitat** de la proposta en base a la qualitat de l'estudi del projecte i en base als mitjans que es preveu que s'aportaran a obra.

- a. Anàlisi dels aspectes clau més determinants per a la execució d'aquestes obres. **(30punts)**
 - a. Respecte dels punts clau del Projecte descrits en el plec, classificar-los per ordre d'importància i explicar quin serà el plantejament dels mateixos de cara a l'obra. (20p).
 - b. Optimització en cost i/o termini de cadascun dels punts claus en cas que sigui viable fer-ne una optimització (pot ser que en algun cas, per ell mateix sigui complicat gestionar-ne una optimització de terminis i de cost, però potser es poden prendre mesures en altres àmbits que puguin reduir-ne la seva afecció).(10p)
- b. A partir del pla d'obra del projecte, explicar de quina manera es pot optimitzar la mateixa per reduir el termini (les plantacions de la UF C2 a efectes de termini en aquest apartat no es consideraran). Es valorarà la reducció dels terminis sempre que estigui ben justificat, de la següent manera: **(40 punts)**
 - a. Resum del pla d'obra del projecte. **(15p)**
 - b. Termini d'execució de les obres. **(5p)**
 - i. Reducció de termini de 6 mesos o més (5p)
 - ii. Reducció de termini de 5 mesos (4p)
 - iii. Reducció de termini de 4 mesos (3p)
 - iv. Reducció de termini de 3 mesos (2p)
 - v. Reducció de termini de 2 mesos (1p)
 - c. Justificació de la reducció o no reducció de termini. **(20p)**
 - i. Molt ben argumentat (20p)

- ii. Ben argumentat (15p)
- iii. Mitjanament argumentat (10p)
- iv. Poc i gens argumentat (0p)

2.- Aportacions de millores en propostes de materials sostenibles i ecològics i reducció de la petjada de carboni. **(15 PUNTS)**

Es valorarà la presentació per part del licitador d'alternatives de materials sostenibles i/o ecològics així com les propostes de la reducció de la petjada de carboni amb el subministrament de materials com pot ser per exemple utilitzant materials subministrats a prop de l'obra o d'empreses certificades amb producció de materials d'una manera més sostenible i amb reducció de petjada de carboni. Les propostes de materials han de complir amb les característiques tècniques proposades al projecte de qualitat i durabilitat. La valoració es farà de la següent manera:

- a. Proposta de materials alternatius als donats al projecte que siguin més sostenibles i/o ecològics i que tinguin la mateixa qualitat i durabilitat que la donada al projecte **(10 punts)**
- b. Propostes per la reducció de la petjada de carboni. **(5p)**

3.- Accions per al control de la pols. **(15 PUNTS)**.- Caldrà especificar la metodologia de mostreig, paràmetres a mesurar, aparells de mesura, nivells de detecció, pla de seguiment en base al calendari d'execució de l'obra i els aparells disponibles i gestió de les dades (presa de decisions pel que fa a l'execució de les obres).

Cada apartat puntuat els punts es distribuïran de la següent manera (excepte :

- **Molt ben detallat** entre el 100% i el 80% dels punts.
- **Mitjanament detallat** entre el 79% i el 60% dels punts.
- **Insuficientment detallat** entre el 59% i el 0% dels punts.

En tot cas, el Consorci es reserva la facultat d'adjudicar el concurs a qui reuneixi, al seu entendre, les condicions més avantatjoses d'acord amb els criteris assenyalats o a declarar-lo desert.

S'adjuntarà en el sobre B els currículums dels tècnics assignats a la oferta, destacant els punts en que aconsegueixen amb els requisits demanats per cada posició. Els currículums no tindran limitació d'espai, tot i que és recomanable que siguin concisos.

El Consorci es reserva el dret a fer les comprovacions de veracitat de la informació incorporada als currículums

El Consorci es reserva el dret d'entrevistar-se amb els equips tècnics presentats per tal de realitzar una millor valoració dels mateixos.

I. Criteris per a la determinació de l'existència de baixes presumptament anormals



Per apreciar quines ofertes es consideren presumptament temeràries o desproporcionades s'aplicarà el següent càlcul:

Es calcula el percentatge de baixa de cada oferta econòmica "i" BOi:

$$BOi = 100 \left(1 - \frac{Ofi}{PC} \right)$$

On Ofi = Import de l'oferta considerada i PC = Pressupost de licitació

Es calcula la mitjana aritmètica (BM) d'aquest percentatge de baixes (BOi):

$$BM = \frac{1}{n} \sum_{i=1}^n BOi$$

Després es calcula la desviació estàndard σ :

$$\sigma = \left(\frac{\sum_{i=1}^n (BOi)^2 - n(BM)^2}{n} \right)^{1/2}$$

Entre les n ofertes admeses s'escolliran aquelles "n'" ofertes, que, a més, compleixin la condició:

$$|BOi - BM| \leq \sigma$$

El conjunt d'ofertes n' s'obté únicament amb la finalitat d'obtenir la baixa de referència (BR).

S'entendrà que una oferta (d'entre totes les n ofertes admeses) és presumptament temerària o desproporcionada quan el seu percentatge de baixa respecte del pressupost de licitació (BOi) sigui superior als següents valors:

-Si n' és **igual o superior a 5**, caldrà obtenir el valor BR (Baixa de referència) per determinar el límit de la presumpció de temeritat:

$$BR = \frac{1}{n'} \sum_{i=1}^{n'} BOi$$

Es considerarà presumptament temerària tota oferta en la que $BOi > BR + 3$

- Si n' és **inferior a 5 i superior a 2**:

Es considerarà presumptament temerària tota oferta en la que $BOi > BM + 3$

Si de l'aplicació d'aquests criteris s'identifica una determinada oferta com a presumptament temerària o desproporcionada, la Mesa de Contractació sol·licitarà als licitadors afectats, per escrit, la informació i les justificacions que consideri oportunes en relació als diferents components de la seva oferta, el que haurà de complimentar-se davant la Mesa de Contractació en el termini que s'atorgui a tal efecte.

Un cop rebuda la informació i les justificacions sol·licitades la Mesa de Contractació acordarà la seva acceptació o no als efectes de considerar l'oferta com a possible adjudicatària o no considerar-la.

Cas que l'adjudicació recaigui en una oferta inicialment considerada com a presumptament temerària o desproporcionada s'exigirà una garantia definitiva del 10% del pressupost del Contracte.

- Si n' és igual a 2, no es considerarà temeritat.

J. Altre documentació a presentar per les empreses licitadores o per les empreses proposades com adjudicatàries.

El que resulti dels plecs

K. Garantia provisional

NO

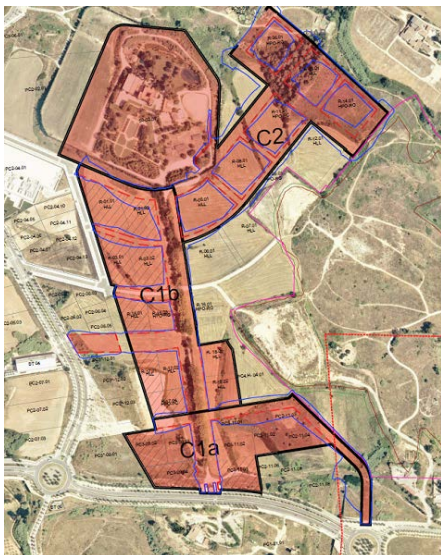
L. Garantia definitiva.

Si: 5% de l'import d'adjudicació

M. Condicions especials d'execució

Els licitadors hauran de tenir el compte les següents condicions especials d'execució:

- **Recepcions parcials:** Es preveu que es puguin fer lliuraments parcials a l'Ajuntament de trams del projecte que consisteixen en unitats funcionals..



1.- El primer en acabar d'executar seria el Projecte C1a, que continua el desenvolupament des de la carretera BP-1413 fins de rambla del castell (eix 4a) i eix 4b fins al vial Ga, aquest últim també inclòs. Es tracta d'un àmbit del PDU que és fonamentalment d'activitats econòmiques.

2.- Darrerament es desenvoluparà la resta de la rambla del castell fins la mateixa parcel·la que li dona nom i els vials que connecten per l'oest amb la rambla. La unitat funcional s'anomena C1b. És totalment residencial.

3.- Per últim, restaria per lliurar la unitat funcional que s'anomena C2 que passa de ser un projecte a banda a incloure's com a última unitat funcional d'aquest projecte per tal d'optimitzar feines d'obra. És també residencial.

- **Xarxa de Fred i calor.-** El Sector Parc de l'Alba disposa d'una xarxa de climatització de districte, que distribueix l'aigua calenta i freda generada a les



centrals de poligeneració, a partir de l'energia tèrmica recuperada dels motors de cogeneració de gas natural, fins els punts de consum.

En virtut del Contrato de concessió, correspon a la UTE Lonjas-Tecnocontrol, adjudicatària d'aquest contracte, la redacció del projecte executiu d'aquesta xarxa. Pel que fa a la xarxa de district heating and cooling, la construcció l'executa el Consorci dins de les obres d'urbanització a partir del disseny de la UTE Lonjas-Tecnocontrol.

Val a dir que aquesta xarxa és una xarxa crítica pel que fa al subministrament del material i totes les interferències que aquesta té amb els serveis, sobretot amb els grans com les dues xarxes de clavegueram. Aquesta xarxa s'estén només en les Unitats Funcionals C1a i C1b.

- **Precàrregues i saneigs.**- En el Projecte d'Obres d'Urbanització (POU) es definien unes precàrregues i saneigs basades en els estudis geotècnics que l'any 2002 va realitzar l'empresa JOLSA pel planejament existent en aquell moment. En el POU actual es van adoptar els mateixos criteris en funció de les zones i dels vials projectats.



Imatge 1. Delimitació de les àrees de precàrregues i sanetjos

Els materials no consolidats fora de l'àmbit de l'abocador poden provenir de la excavació del túnel ferroviari d'ADIF que es va construir en aquesta zona en el tram de línia que connecta les estacions de Cerdanyola-UAB i Sant Cugat.

La necessitat de realitzar els saneigs i precàrregues té repercussió sobre el volum total del moviment de terres i en els terminis d'execució de l'obra i per tant caldrà programar-les adequadament. De fet, les terres usades per a precarregar seran usades posteriorment per realitzar terraplens, degut a la necessitat d'optimitzar la

gestió d'aquest recurs. Caldrà garantir mitjançant a analítiques i els assajos corresponents la qualitat ambiental i geotècnica d'aquests materials reutilitzats i la gestió adequada a abocador dels materials que no siguin adients. Caldrà doncs, planificar bé zones de préstec internes i externes garantint la traçabilitat i qualitat ambiental i tècnica de les terres i d'altres materials petris. Gestió acurada del SDR de l'ARC, en compliment de la normativa vigent. Tal com diu es diu en la memòria del Projecte, "Prèviament a l'inici dels saneigs caldrà determinar la qualitat dels sòls tant des d'un punt de vista mecànic (determinació dels PM de cada zona segons la DO estableixi), com de la seva qualitat ambiental. La DAO haurà de disposar d'un vigilant acreditat en EC-SOL durant el moviment de terres i determinarà a on es realitzen 12 cales per analitzar-ne la viabilitat (AQR si s'escau) per ser tornades a col·locar sota del terraplè o en la base de la esplanada del desmunt en cas que el saneig es faci per sota de la cota de la mateixa en desmunt."

- **Coordinació amb les obres del ressegellat de l'Abocador de Can Planas.-** L'execució del contracte tindrà lloc durant el termini d'execució del contracte les obres del ressegellat de l'abocador de Can Planas de manera que caldrà que les Direccions facultatives d'ambdues obres puguin coordinar la seva execució amb l'objectiu d'evitar interferències i afeccions, i que es pugui complir adequadament amb la xarxa de precedències exigible. Caldrà deixar constància en les actes d'obra d'aquesta especial circumstància i de les solucions adoptades al respecte.
- **Control de la pols.-** Dins del moviment de terres, a més, caldrà incloure-hi un control de les emissions de pols acurat. L'elevat volum de terres a excavar i terraplenar que preveu el projecte fa necessari aplicar les mesures adients, per tal d'evitar l'afectació per partícules sedimentables (PM 10 i Pm 2,5) procedents de les obres a la població de l'entorn. Aquestes mesures inclouran com a mínim les següents actuacions preventives i correctores:
 - Planificació acurada dels moviments de terres tenint en compte els períodes de vents forts, ja que els sectors d'impacte de les direccions del vent predominants a l'àmbit de projecte són al nucli urbà de Cerdanyola i especialment al barri de Serraperera al límit del qual es situaran captadors. Caldrà d'aturar les feines de moviment de terres en funció de les afeccions a les zones habitades properes (barri de Serraperera, Parc Tecnològic del Vallès, Castell de Sant Marçal i zona d'activitats econòmiques del Parc de l'Alba (Stradivarius i Sincrotró) amb els llindars marcats per la normativa.
 - Especificar les mesures correctores que s'aplicaran durant les obres: selecció acurada de la ubicació de les zones d'aplec de terres, selecció acurada dels camins d'accés a les obres i punts de control i neteja de rodes vehicles abans de sortida a vials externs, barreres de protecció, regs periòdics (tenir previst origen de l'aigua alternatiu en cas de restriccions i les garanties de qualitat sanitària).
 - Executar un pla de monitorització control de partícules en suspensió generades per les obres. Aquest pla haurà de contemplar punts de control d'emissió de les obres (que poden ser variables al llarg de l'obra) i punts receptors popers (Masia can Planas, punt més proper del PTV, el Castell i el Sincrotró per exemple). L'ús de mesuradors en continu i amb WiFi pot permetre una millor gestió d'aquesta qüestió perquè permet prendre decisions de parar o continuar les obres de forma instantània. La xarxa de



monitorització incorporarà anemòmetres i sensors en continu de partícules.

- També a l'inici de les obres, caldrà realitzar tot un seguit de **transplantaments d'arbres** de dimensions considerables que es troben ubicats a un bosquet residual d'alzines d'interès, ubicat a l'Eix B, a tocar del torrent dels Gorgs. Aquests s'hauran de dur a una zona verda que s'haurà de posar a cota per tal de poder fer aquests transplantaments, com a mínim en els punts a on s'hagin de plantar. Caldrà fer-ne el manteniment i garantia durant la resta de l'obra més l'any de garantia de la resta de plantacions.
- **Xarxes de clavegueram separatives:** aigües pluvials i residuals. Aquestes xarxes s'hauran de coordinar amb la de fred i calor. Son tres xarxes força rígides pel que fa al seu disseny i que impliquen rases de dimensions importants, de manera que caldrà planificar-les bé per tal que es puguin anar tancant i evitar afeccions per la pluja. Cal tenir en compte que en el cas de la xarxa de Fred i Calor no es pot tapar, en principi, fins que es fan les radiografies de les soldadures i les proves d'estanqueïtat després d'haver fet la neteja i desinfecció. Tot això pot afectar molt al desenvolupament de les obres i al termini i per tant, caldrà estudiar-ho al principi de l'obra, també en relació a les xarxes de clavegueram. Respecte d'aquesta xarxa, un element especial és el **sistema de pre-tractament de les primeres aigües de pluja**. Caldrà construir sobreeixidors al final de les conques que aboquin a llera, de manera que condueixin aquestes aigües a les cunetes verdes. També respecte a la recollida d'aigües, es disposarà una **franja d'un metre entre escocells, amb paviment Via Verda sobre sorra que actuarà com a SUD**, recollint part de l'aigua de les voreres i portant-la als escocells. En la Zona de la Unitat Funcional C2, es connectarà el dren al clavegueram per tal que l'aigua sobrant no s'infiltri i vagi a la pantalla hidràulica de l'abocador de Can Planas.
- **Incorporació i coordinació de les xarxes de serveis:** aigua potable, electricitat mitja tensió i telecomunicacions i també en relació al Fred i Calor, tal i com s'ha explicat. Per altra banda, en la Unitat Funcional C2, que es troba en l'àmbit de la conca de les aigües subterrànies que poden afectar a l'abocador de Can Planas. Per evitar que les possibles fuites de les xarxes que porten aigua (aigua potable, aigua regenerada, reg i els clavegueram), es disposen tubs drens en la mateixa rasa, que reconduïxen aquestes pèrdues cap a la xarxa de clavegueram.
- Cal dir que aquest projecte, a banda d'urbanitzar una zona important del Parc de l'Alba, **és el canal pel qual arribaran serveis necessaris per posar en servei la urbanització del marge esquerre del torrent dels Gorgs (o Magrans)**. Aquests son bàsicament línies elèctriques i la canonada de transport d'aigua de fosa de 500mm de diàmetre. Aquesta canonada, com la de fred i calor, té unes proves per la posada en servei.
- Cal tenir en compte que en aquest àmbit hi ha una **activitat econòmica que quedarà afectada per les obres: El Castell de Sant Marçal**. En ell s'hi fan esdeveniments d'empreses, convits de boda i actes culturals i per tant cal garantir-ne en tot moment l'accessibilitat. Actualment disposen de dos accessos en ús en el límit de la parcel·la que toca a l'àmbit de projecte (el principal i el que dona accés a l'aparcament i a cuines), que s'hauran de mantenir o buscar alternatives per un tercer accés des de la rotonda que dona accés a la B-30.
- **Construcció d'un mur a l'eix EP-5 que aguanta al mateix.** Aquest mur serà

- revestit en el marc de les obres del Parc del Torrent dels Gorgs, amb gabions.
- El contractista haurà de col·laborar i facilitar tota la documentació necessària i requerida per a la realització del Document final d'Obra Executada (**l'As Built**) part de la Direcció d'Obra de manera que aquest document pugui ser lliurat i validat pel Consorci en un termini màxim d'UN mes des de la data de finalització de l'obra (acta de recepció).

Aquestes obligacions tenen la consideració de condicions especials d'execució del contracte.

En tot cas, són condicions especials d'execució del contracte les que s'assenyalen com a tal en el plec de clàusules administratives particulars d'aquesta licitació, i particularment les previstes a la clàusula 32ena.

N. Modificació del contracte prevista. Veure Clàusula 30.2.

O. Cessió del contracte. Es preveu la cessió del contracte amb les excepcions de l'art. 214.1, segon paràgraf, de la LCSP.

P. Subcontractació. SI .

Q. Revisió de preus. SI. Mitjançant l'aplicació de la **fórmula 141** de l'Annex II del Reial Decret 1359/2011, de 7 d'octubre, pel qual s'aprova la relació de materials bàsics i les fórmules tipus generals de revisió de preus dels contractes d'obres i de contractes de subministrament de fabricació d'armament i equipament de les administracions Públiques

R. Termini de garantia. SI. UN ANY.

S. Import màxim de les despeses de publicitat que han d'abonar l'empresa o les empreses adjudicatàries. No

T. Programa de treball. SI

U. Memòria Final. SI

V. Unitat encarregada del seguiment i execució del contracte

Àrea Tècnica



I. DISPOSICIONS GENERALS

Primera. Objecte del contracte

1.1 L'objecte del contracte és l'execució de les obres que es descriuen en l'**apartat A del quadre de característiques**.

1.2 Aquest contracte no es divideix en lots pels motius que s'exposen a l'**apartat A del quadre de característiques**.

1.3 L'expressió de la codificació corresponent a la nomenclatura del Vocabulari Comú de Contractes (CPV) és la que consta en l'**apartat A del quadre de característiques**.

Segona. Necessitats administratives que cal satisfer i idoneïtat del contracte

El Consorci és l'administració actuant per al desenvolupament del Pla Director Urbanístic del Centre Direccional de Cerdanyola del Vallès (Parc de l'Alba). En execució d'aquest Pla el Consorci va redactar, tramitar i aprovar el Projecte d'Obres d'Urbanització del Parc de l'Alba (POU) que va ser aprovat definitivament pel Consell General del Consorci en la seva sessió de 29 de setembre de 2021. Ara s'hi estan executant les previsions del PDU i del POU, mitjançant la redacció dels projectes executius o complementaris, i la licitació i execució de les obres. L'execució des obres del projecte C1 C2 es fa en execució del planejament vigent i en l'exercici de les funcions del Consorci com a administració actuant per al desenvolupament urbanístic del Centre Direccional

Tercera. Dades econòmiques del contracte i existència de crèdit

3.1 El sistema per a la determinació del preu del contracte és el que s'indica en l'**apartat B.1 del quadre de característiques**.

3.2 El valor estimat del contracte i el mètode aplicat per al seu càlcul són els que s'assenyalen en l'**apartat B.2 del quadre de característiques**.

3.3 El pressupost base de licitació és el que s'assenyala en l'**apartat B.3 del quadre de característiques**, i inclou els costos directes i indirectes tal com es detalla a l'informe tècnic i al plec de prescripcions tècniques.

Aquest és el límit màxim de despesa (IVA inclòs) que, en virtut d'aquest contracte, pot comprometre l'òrgan de contractació, i constitueix el preu màxim que poden oferir les empreses que concorrin a la licitació d'aquest contracte.

3.4 El preu del contracte és el d'adjudicació i ha d'incloure, com a partida independent,

l'Impost sobre el Valor Afegit. En el preu es consideraran inclosos els tributs, les taxes, els cànon de qualsevol tipus que siguin d'aplicació, així com totes les despeses que s'originin com a conseqüència de les obligacions establertes en aquest plec que s'han de complir durant l'execució del contracte.

3.5 S'han complert tots els tràmits reglamentaris per assegurar l'existència de crèdit per al pagament del contracte. La partida pressupostària a la qual s'imputa aquest crèdit és la que s'esmenta en l'**apartat C.1 del quadre de característiques**.

Quarta. Termini de durada del contracte

El termini de durada del contracte és el que s'estableix en l'**apartat D del quadre de característiques**. El termini total i els terminis parcials són els que es fixen en el programa de treball que s'aprovi, si s'escau. Tots aquests terminis comencen a comptar des del dia que s'estipuli en el contracte.

El contracte es podrà prorrogar si així s'ha previst en l'**apartat D del quadre de característiques**. En aquest cas, la pròrroga s'acordarà per l'òrgan de contractació i serà obligatòria per a l'empresa contractista, sempre que la pre-avisi amb, almenys, dos mesos d'antelació a l'acabament del termini de durada del contracte. La pròrroga no es produirà, en cap cas, per acord tàcit de les parts.

Cinquena. Règim jurídic del contracte

5.1 El contracte té caràcter administratiu i es regeix per aquest plec de clàusules administratives i pel plec de prescripcions tècniques incorporat al projecte, les clàusules dels quals es consideren part integrant del contracte.

Els plànols, la memòria, en els aspectes assenyalats en l'article 128 del Reglament general de la Llei de contractes de les administracions públiques, aprovat pel Reial decret 1098/2001, de 12 d'octubre (d'ara endavant, RGLCAP), i els quadres de preus del projecte aprovat tenen caràcter contractual i regeixen l'adjudicació i l'execució del contracte d'obres. En conseqüència, han de ser signats, en el moment de la seva formalització, per l'empresa adjudicatària, en prova de conformitat.

A més, es regeix per la normativa en matèria de contractació pública continguda, principalment, en les disposicions següents:

a) Llei 9/2017, de 8 de novembre, de contractes del sector públic, per la qual es transposen a l'ordenament jurídic espanyol les Directives del Parlament Europeu i del Consell 2014/23/UE i 2014/24/UE, de 26 de febrer de 2014.

b) Decret Llei 3/2016, de 31 de maig, de mesures urgents en matèria de contractació pública.

c) Reial decret 817/2009, de 8 de maig, pel qual es desenvolupa parcialment la Llei 30/2007, de 30 d'octubre, de contractes del sector públic (d'ara endavant, RD 817/2009).



- d) Reglament general de la Llei de contractes de les administracions públiques aprovat pel Reial decret 1098/2001, de 12 d'octubre, en tot allò no modificat ni derogat per les disposicions esmentades anteriorment (d'ara endavant, RGLCAP).
- e) Llei orgànica 3/2018, de 5 de desembre, de protecció de dades personals i garantia dels drets digitals.
- f) Reglament (UE) 2016/679 del Parlament Europeu i del Consell, de 27 d'abril de 2016, relatiu a la protecció de les persones físiques pel que fa al tractament de dades personals i a la lliure circulació d'aquestes dades i pel qual es deroga la Directiva 95/46/CE.
- a) Ordre PDA/21/2019, de 14 de febrer, per la qual es determina el sistema de notificacions electròniques de l'Administració de la Generalitat de Catalunya i del seu sector públic.
- h) Reial decret 203/2021, de 30 de març, pel qual s'aprova el Reglament d'actuació i funcionament del sector públic per mitjans electrònics.

Adicionalment, també es regeix per les normes aplicables als contractes del sector públic en l'àmbit de Catalunya i per la seva normativa sectorial que resulti d'aplicació.

Supletòriament al contracte li resulten d'aplicació les normes de dret administratiu i, en el seu defecte, les normes de dret privat.

5.2 El desconeixement de les clàusules del contracte en qualsevol dels seus termes, dels altres documents contractuals que en formen part i també de les instruccions o altres normes que resultin d'aplicació en l'execució de la cosa pactada, no eximeix l'empresa adjudicatària de l'obligació de complir-les.

Sisena. Admissió de variants

S'admetran variants quan així consti en l'**apartat E del quadre de característiques**, amb els requisits mínims, en les modalitats i amb les característiques que s'hi preveuen.

Setena. Tramitació de l'expedient i procediment d'adjudicació

La forma de tramitació de l'expedient i el procediment d'adjudicació del contracte són els establerts en l'**apartat F del quadre de característiques**.

Vuitena. Mitjans de comunicació electrònics

8.1 D'acord amb la Disposició addicional quinzena de la LCSP, la tramitació d'aquesta licitació comporta la pràctica de les notificacions i comunicacions que en derivin per mitjans exclusivament electrònics.

No obstant això, es podrà utilitzar la comunicació oral per a comunicacions diferents de

les relatives als elements essencials, això és, els plecs i les ofertes, deixant-ne el contingut de la comunicació oral documentat degudament, per exemple, mitjançant els arxius o resums escrits o sonors dels principals elements de la comunicació.

8.2 Les comunicacions i les notificacions que es facin durant el procediment de contractació i durant la vigència del contracte s'efectuaran per mitjans electrònics a través del sistema de notificació e-NOTUM, d'acord amb la LCSP i la Llei 39/2015, d'1 d'octubre, del procediment administratiu comú de les administracions públiques. A aquests efectes, s'enviaran els avisos de la posada a disposició de les notificacions i les comunicacions a les adreces de correu electrònic i als telèfons mòbils que les empreses hagin facilitat a aquest efecte en el DEUC, d'acord amb el que s'indica en la clàusula onzena d'aquest plec. Un cop rebuts el/s correu/s electrònic/s i, en el cas que s'hagin facilitat també telèfons mòbils, els SMS, indicant que la notificació corresponent s'ha posat a disposició en l'e-NOTUM, haurà/n d'accedir-hi la/les persones designada/es, mitjançant l'enllaç que s'enviarà a aquest efecte. En l'espai virtual on hi ha dipositada la notificació, es permet accedir a dita notificació amb certificat digital o amb contrasenya.

Els terminis a comptar des de la notificació es computaran des de la data d'enviament de l'avís de notificació, si l'acte objecte de notificació s'ha publicat el mateix dia en el perfil de contractant de l'òrgan de contractació. En cas contrari, els terminis es computaran des de la recepció de la notificació per part de l'empresa a qui s'adreça. No obstant això, els terminis de les notificacions practicades amb motiu del procediment de recurs especial pel Tribunal Català de Contractes computen en tot cas des de la data d'enviament de l'avís de notificació.

8.3 D'altra banda, per tal de rebre tota la informació relativa a aquesta licitació, les empreses que ho vulguin i, en tot cas, les empreses licitadores s'han de subscriure com a interessades en aquesta licitació, a través del servei de subscripció a les novetats de l'espai virtual de licitació que a tal efecte es posa a disposició a l'adreça web del perfil de contractant de l'òrgan de contractació, accessible a la Plataforma de Serveis de Contractació Pública de la Generalitat:

<https://contractaciopublica.gencat.cat/perfil/parcdelalba>

Aquesta subscripció permetrà rebre avís de manera immediata a les adreces electròniques de les persones subscrietes de qualsevol novetat, publicació o avís relacionat amb aquesta licitació.

Així mateix, determinades comunicacions que s'hagin de fer amb ocasió o com a conseqüència del procediment de licitació i d'adjudicació del present contracte es realitzaran mitjançant el tauler d'anuncis associat a l'espai virtual de licitació d'aquesta licitació de la Plataforma de Serveis de Contractació Pública. En aquest tauler d'anuncis electrònic, que deixa constància fefaent de l'autenticitat, la integritat i la data i hora de publicació de la informació publicada, també es publicarà informació relativa tant a la licitació, com al contracte.



A més, les empreses licitadores també es poden donar d'alta en el Perfil del licitador, prèvia l'autenticació requerida. El Perfil del licitador està constituït per un conjunt de serveis adreçats a les empreses licitadores amb l'objectiu de proveir un espai propi a cada empresa licitadora, amb un seguit d'eines que faciliten l'accés i la gestió d'expedients de contractació del seu interès. Per donar-se d'alta cal fer "clic" en l'apartat "Perfil de licitador" de la Plataforma de Serveis de Contractació Pública i disposar del certificat digital requerit.

8.4 Certificats digitals:

D'acord amb la disposició addicional primera del DL 3/2016, serà suficient l'ús de la signatura electrònica avançada basada en un certificat qualificat o reconegut de signatura electrònica en els termes previstos en el Reglament (UE) 910/2014/UE, del Parlament Europeu i del Consell, de 23 de juliol de 2014, relatiu a la identificació electrònica i els serveis de confiança per a les transaccions electròniques en el mercat interior i pel qual es deroga la Directiva 1999/93/CE. Per tant, aquest és el nivell de seguretat mínim necessari del certificat de signatura electrònica admesa per a la signatura del DEUC i de l'oferta.

Pel que fa als certificats estrangers comunitaris, s'acceptaran els certificats qualificats a qualsevol país de la Unió Europea d'acord amb l'article 25.3 del Reglament (UE) 910/2014/UE sobre identificació electrònica i serveis de confiança, esmentat, el qual disposa que "una signatura electrònica qualificada basada en un certificat qualificat emès a un Estat membre serà reconeguda com a signatura electrònica qualificada a la resta dels Estats membres".

Novena. Aptitud per contractar

9.1 Estan facultades per participar en aquesta licitació i subscriure, si escau, el contracte corresponent les persones naturals o jurídiques, espanyoles o estrangeres, que reuneixin les condicions següents:

- Tenir personalitat jurídica i plena capacitat d'obrar, d'acord amb el que preveu l'article 65 de la LCSP;
- No estar incurses en alguna de les circumstàncies de prohibició de contractar recollides en l'article 71 de la LCSP;
- Acreditar la solvència requerida, en els termes establerts en la clàusula desena d'aquest plec;
- Tenir l'habilitació empresarial o professional que, si s'escau, sigui exigible per dur a terme la prestació que constitueixi l'objecte del contracte; i
- A més, quan, per així determinar-ho la normativa aplicable, se li requereixin a l'empresa contractista determinats requisits relatius a la seva organització, destinació dels seus beneficis, sistema de finançament o altres per poder participar en el procediment d'adjudicació, aquests s'han d'acreditar per les empreses

licitadores.

Així mateix, les prestacions objecte d'aquest contracte han d'estar compreses dins de les finalitats, objecte o àmbit d'activitat de les empreses licitadores, segons resulti dels seus estatuts o de les seves regles fundacionals.

Les circumstàncies relatives a la capacitat, solvència i absència de prohibicions de contractar han de concórrer en la data final de presentació d'ofertes i subsistir en el moment de perfecció del contracte.

9.2 La capacitat d'obrar de les empreses espanyoles persones jurídiques s'acredita mitjançant l'escriptura de constitució o modificació inscrita en el Registre Mercantil, quan sigui exigible conforme a la legislació mercantil. Quan no ho sigui, s'acredita mitjançant l'escriptura o document de constitució, estatuts o acta fundacional, en què constin les normes que regulen la seva activitat, inscrits, si s'escau, en el corresponent registre oficial. També cal aportar el NIF de l'empresa.

La capacitat d'obrar de les empreses espanyoles persones físiques s'acredita amb la presentació del NIF.

La capacitat d'obrar de les empreses no espanyoles d'Estats membres de la Unió Europea o signataris de l'Acord sobre Espai Econòmic Europeu s'ha d'acreditar mitjançant la inscripció en els registres professionals o mercantils adients del seu Estat membre d'establiment o la presentació d'una declaració jurada o una de les certificacions que s'indiquen en l'annex XI de la Directiva 2014/24/UE.

La capacitat d'obrar de les empreses estrangeres d'Estats no membres de la Unió Europea ni signataris de l'Acord sobre Espai Econòmic Europeu s'acredita amb l'aportació d'un informe emès per la missió diplomàtica permanent o per l'oficina consular d'Espanya del lloc del domicili de l'empresa, en el qual consti, prèvia acreditació per l'empresa, que figuren inscrites en el registre local professional, comercial o anàleg, o, en el seu defecte, que actuen habitualment en el tràfic local dins l'àmbit de les activitats que abasta l'objecte del contracte. També han d'aportar l'informe de reciprocitat al que fa referència l'article 68 de la LCSP.

9.3 També poden participar en aquesta licitació les unions d'empreses que es constitueixin temporalment a aquest efecte (UTE), sense que sigui necessària formalitzar-les en escriptura pública fins que no se'ls hagi adjudicat el contracte. Aquestes empreses queden obligades solidàriament davant l'Administració i han de nomenar una persona representant o apoderada única amb poders suficients per exercir els drets i complir les obligacions que es derivin del contracte fins a la seva extinció, sense perjudici que les empreses atorguin poders mancomunats per a cobraments i pagaments d'una quantia significativa.

9.4 La durada de la UTE ha de coincidir, almenys, amb la del contracte fins a la seva extinció.

9.5 Les empreses que hagin participat en l'elaboració de les especificacions tècniques o



dels documents preparatoris del contracte o hagin assessorat a l'òrgan de contractació durant la preparació del procediment de contractació, poden participar en la licitació sempre que es garanteixi que la seva participació no falseja la competència.

Desena. Solvència de les empreses licitadores

10.1 Per participar en la licitació de lots o suma de lots de valor estimat igual o superior a 500.000 euros, IVA exclòs, les empreses han d'acreditar el compliment dels requisits mínims de solvència mitjançant l'aportació de la classificació empresarial –atorgada per la comissions classificadores de la Junta Consultiva de Contractació Pública de l'Estat o pels òrgans equivalents de les comunitats autònomes– detallada en l'apartat G.1 del quadre de característiques.

Per participar en la licitació de lots o suma de lots de valor estimat inferior a 500.000 euros, IVA exclòs, les empreses han d'acreditar que compleixen els requisits mínims de solvència que es detallen en l'apartat G.1 del quadre de característiques, a través dels mitjans d'acreditació que es relacionen en aquest mateix apartat, o, alternativament, mitjançant la classificació equivalent a aquesta solvència –atorgada per la comissions classificadores de la Junta Consultiva de Contractació Pública de l'Estat o pels òrgans equivalents de les comunitats autònomes–, que s'assenyala en l'apartat G.2 del mateix quadre de característiques.

A les empreses que, per una raó vàlida, no estiguin en condicions de presentar les referències sol·licitades en l'apartat G.1 del quadre de característiques per acreditar la seva solvència econòmica i financera, se les autoritzarà a acreditar-la per mitjà de qualsevol altre document que l'òrgan de contractació consideri apropiat.

10.2 Les empreses licitadores s'han de comprometre a dedicar o adscriure a l'execució del contracte els mitjans personals o materials suficients que s'indiquen en l'**apartat G.3 del quadre de característiques i a l'annex 3 d'aquest Plec.**

Aquest compromís té el caràcter d'obligació essencial als efectes previstos en l'article 211 de la LCSP.

10.3 Les empreses licitadores poden recórrer per a l'execució del contracte a les capacitats d'altres entitats, amb independència de la naturalesa jurídica dels vincles que tinguin amb elles, per tal d'acreditar la seva solvència econòmica i financera i tècnica i professional, sempre que aquestes entitats no estiguin incurses en prohibició de contractar i que les empreses licitadores demostrin que durant tota la durada de l'execució del contracte disposaran efectivament dels recursos necessaris mitjançant la presentació a tal efecte del compromís per escrit de les entitats esmentades.

No obstant això, respecte als criteris relatius als títols d'estudis i professionals i a l'experiència professional, les empreses només poden recórrer a les capacitats d'altres entitats si aquestes presten els serveis per als quals són necessàries les capacitats esmentades.

En les mateixes condicions, les UTE poden recórrer a les capacitats dels participants en la unió o d'altres entitats.

10.4 Els certificats comunitaris d'empresaris autoritzats per contractar als que fa referència l'article 97 de la LCSP constitueixen una presumpció d'aptitud en relació als requisits de selecció qualitativa que figurin en aquests.

10.5 En les UTE, totes les empreses que en formen part han d'acreditar la seva solvència, en els termes indicats en l'**apartat G.1 del quadre de característiques**. Per tal de determinar la solvència de la unió temporal, s'acumula l'acreditada per cadascuna de les seves integrants.

II. DISPOSICIONS RELATIVES A LA LICITACIÓ, L'ADJUDICACIÓ I LA FORMALITZACIÓ DEL CONTRACTE

Onzena. Presentació de documentació i de proposicions

11.1 El termini per presentar ofertes s'indicarà en l'anunci de licitació. Les ofertes rebudes amb posterioritat a aquest termini es consideraran extemporànies.

11.2 Les empreses licitadores, quan així faci constar en l'**apartat F del quadre de característiques**, han de presentar la documentació que conformi les seves ofertes en tres sobres, en el termini màxim que s'assenyala en l'anunci de licitació, mitjançant l'eina de Sobre Digital accessible a l'adreça web següent:

<https://contractaciopublica.gencat.cat/perfil/parcdelalba>

Un cop accedeixin a través d'aquest enllaç a l'eina web de sobre Digital, les empreses licitadores hauran d'omplir un formulari per donar-se d'alta a l'eina i, a continuació, rebran un missatge, al/s correu/s electrònic/s indicat/s en aquest formulari d'alta, d'activació de l'oferta.

Les adreces electròniques que les empreses licitadores indiquin en el formulari d'inscripció de l'eina de Sobre Digital, que seran les emprades per enviar correus electrònics relacionats amb l'ús de l'eina de Sobre Digital, han de ser les mateixes que les que designin en el seu DEUC per a rebre els avisos de notifikacions i comunicacions mitjançant l'e-NOTUM, d'acord amb l'apartat 11.6 d'aquesta clàusula.

Les empreses licitadores han de conservar el correu electrònic d'activació de l'oferta, atès que l'enllaç que es conté en el missatge d'activació és l'accés exclusiu de què disposaran per presentar les seves ofertes a través de l'eina de Sobre Digital.

Accedint a l'espai web de presentació d'ofertes a través d'aquest enllaç tramès, les empreses licitadores hauran de preparar tota la documentació requerida i adjuntar-la en format electrònic en els sobres corresponents. Les empreses licitadores poden preparar i enviar aquesta documentació de forma esglaonada, abans de fer la



presentació de l'oferta.

Per poder iniciar la tramesa de la documentació, l'eina requerirà a les empreses licitadores que introdueixin una paraula clau per a cada sobre amb documentació xifrada que formi part de la licitació. Amb aquesta paraula clau es xifrarà, en el moment de l'enviament de les ofertes, la documentació. Així mateix, el desxifrat dels documents de les ofertes es realitza mitjançant la mateixa paraula clau, la qual han de custodiar les empreses licitadores. Cal tenir en compte la importància de custodiar correctament aquesta o aquestes claus (poden ser la mateixa per tots els sobres o diferents per cadascun d'ells), ja que només les empreses licitadores la/les tenen (l'eina de Sobre Digital no guarda ni recorda les contrasenyes introduïdes) i són imprescindibles per al desxifrat de les ofertes i, per tant, per l'accés al seu contingut.

L'Administració demanarà a les empreses licitadores, mitjançant el correu electrònic assenyalat en el formulari d'inscripció a l'oferta de l'eina de Sobre Digital, que accedeixin a l'eina web de Sobre Digital per introduir les seves paraules clau en el moment que correspongui.

Quan les empreses licitadores introdueixin les paraules clau s'iniciarà el procés de desxifrat de la documentació, que es trobarà guardada en un espai virtual securitzat que garanteix la inaccessibilitat a la documentació abans, en el seu cas, de la constitució de la Mesa i de l'acte d'obertura dels sobres, en la data i l'hora establertes.

Les empreses licitadores l'han d'introduir en tot cas la paraula clau abans de l'obertura dels primers sobres xifrats.

En cas que alguna empresa licitadora no introdueixi la paraula clau, no es podrà accedir al contingut del sobre xifrat. Així, atès que la presentació d'ofertes a través de l'eina de Sobre Digital es basa en el xifratge de la documentació i requereix necessàriament la introducció per part de les empreses licitadores de la/les paraula/es clau, que només elles custodien durant tot el procés, per poder accedir al contingut xifrat dels sobres, no es podrà efectuar la valoració de la documentació de la seva oferta que no es pugui desxifrar per no haver introduït l'empresa la paraula clau.

Una vegada complimentada tota la documentació de l'oferta i adjuntats els documents que la conformen, es farà la presentació pròpiament dita de l'oferta. A partir del moment en què l'oferta s'hagi presentat, ja no es podrà modificar la documentació tramesa.

En cas de fallida tècnica que impossibiliti l'ús de l'eina de Sobre Digital el darrer dia de presentació de les proposicions, l'òrgan de contractació ampliarà el termini de presentació de les mateixes el temps que es consideri imprescindible, modificant el termini de presentació d'ofertes; publicant a la Plataforma de Serveis de Contractació Pública l'esmena corresponent; i, addicionalment, comunicant el canvi de data a totes les empreses que haguessin activat oferta.

Cal tenir en compte que l'eina de Sobre Digital no permet suprimir o modificar les ofertes un cop presentades; sí és possible en qualsevol moment anterior a l'enviament de l'oferta.

En cas que una empresa licitadora presenti dues o més ofertes a un mateix lot/contracte dins del termini de presentació d'ofertes, pretenent que l'última substitueixi a una o unes ofertes anteriors, ha d'informar-ho així fefaentment a l'òrgan de contractació i aquest o, en el seu cas, la mesa de contractació, valorarà el que procedeix respecte d'aquestes ofertes.

Les empreses licitadores poden trobar material de suport sobre com preparar una oferta mitjançant l'eina de sobre digital a l'apartat de "Licitació electrònica" de la Plataforma de Serveis de Contractació Pública, a l'adreça web següent:

https://contractaciopublica.gencat.cat/ecofin_sobre/AppJava/views/ajuda/empreses/index.xhtml?set-locale=ca_ES

11.3 D'acord amb el que disposa l'apartat 1.h de la Disposició addicional setzena de la LCSP, l'enviament de les ofertes mitjançant l'eina de sobre Digital es podrà fer en dues fases, transmetent primer l'empremta electrònica de la documentació de l'oferta, dins del termini de presentació d'ofertes, amb la recepció de la qual es considerarà efectuada la seva presentació a tots els efectes, i després fent l'enviament de la documentació de l'oferta pròpiament dita, en un termini màxim de 24 hores. En cas de no efectuar-se aquesta segona remissió en el termini de 24 hores, es considerarà que l'oferta ha estat retirada.

Si es fa ús d'aquesta possibilitat, cal tenir en compte que la documentació tramesa en aquesta segona fase ha de coincidir totalment amb aquella respecte de la que s'ha enviat l'empremta digital prèviament, de manera que no es pot produir cap modificació dels fitxers electrònics que configuren la documentació de l'oferta. En aquest sentit, cal assenyalar la importància de no manipular aquests arxius (ni, per exemple, fer-ne còpies, encara que siguin de contingut idèntic) per tal de no variar-ne l'empremta electrònica, que és la que es comprovarà per assegurar la coincidència de documents en les ofertes trameses en dues fases.

Les proposicions presentades fora de termini no seran admeses sota cap concepte.

11.4 Les ofertes presentades han d'estar lliures de virus informàtics i de qualsevol tipus de programa o codi nociu, ja que en cap cas es poden obrir els documents afectats per un virus amb les eines corporatives de la Generalitat de Catalunya. Així, és obligació de les empreses contractistes passar els documents per un antivirus i, en cas d'arribar documents de les seves ofertes amb virus, serà responsabilitat d'elles que l'Administració no pugui accedir al contingut d'aquests.

En cas que algun document presentat per les empreses licitadores estigui malmès, en blanc o sigui il·legible o estigui afectat per algun virus informàtic, la Mesa de contractació valorarà, en funció de quina sigui la documentació afectada, les conseqüències jurídiques respecte de la participació d'aquesta empresa en el procediment, que s'hagin de derivar de la impossibilitat d'accedir al contingut d'algun dels documents de l'oferta. En cas de tractar-se de documents imprescindibles per conèixer o valorar l'oferta, la mesa podrà acordar l'exclusió de l'empresa.



Les empreses licitadores podran presentar una còpia de seguretat dels documents electrònics presentats en suport físic electrònic, que serà sol·licitada a les empreses licitadores en cas de necessitat, per tal de poder accedir al contingut dels documents en cas que estiguin malmesos. En aquest sentit, cal recordar la importància de no manipular aquests arxius per tal de no variar-ne l'empremta electrònica, que és la que es comprovarà per assegurar la coincidència dels documents de la còpia de seguretat, tramesos en suport físic electrònic, i dels tramesos en l'oferta, a través de l'eina de Sobre Digital. Així mateix, cal tenir en compte que aquesta còpia no podrà ser emprada en el cas d'haver enviat documents amb virus a través de l'eina de Sobre Digital, atesa la impossibilitat tècnica en aquests casos de poder fer la comparació de les empremtes electròniques i, per tant, de poder garantir la no modificació de les ofertes un cop finalitzat el termini de presentació.

11.5 Les especificacions tècniques necessàries per a la presentació electrònica d'ofertes es troben disponibles a l'apartat de "Licitació electrònica" de la Plataforma de Serveis de Contractació Pública, a l'adreça web següent:

https://contractaciopublica.gencat.cat/ecofin_sobre/AppJava/views/ajuda/empreses/index.xhtml

D'altra banda, els formats de documents electrònics admissibles són els següents:

- PPTX
- PDF
- DOCX
- XLSX

11.6 L'eina de Sobre Digital no permet la presentació d'arxius de mida superior a 25 Mb. Per aquest motiu, els arxius de les ofertes d'aquesta mida s'han de comprimir o fragmentar en diverses parts. La partició s'ha de realitzar manualment (sense utilitzar eines del tipus winzip o winrar de partició automàtica) i sense incorporar cap tipus de contrasenya. Els arxius resultants de la partició s'incorporen en l'apartat d'altra documentació numerats (part 1 de 2, part 2 de 2).

11.7 D'acord amb l'article 23 del RGLCAP, les empreses estrangeres han de presentar la documentació traduïda de forma oficial al català i/o al castellà.

11.8 Les persones interessades en el procediment de licitació podran sol·licitar a l'òrgan de contractació informació addicional sobre els plecs i demés documentació complementària, el qual la facilitarà almenys sis dies abans de què finalitzi el termini fixat per a la presentació d'ofertes, sempre que l'hagin demanat almenys 12 dies abans del transcurs del termini de presentació de les proposicions.

Les persones interessades en el procediment de licitació també poden dirigir-se a l'òrgan de contractació per sol·licitar aclariments del que estableixen els plecs o la resta de documentació, a través de l'apartat de preguntes i respostes del tauler d'avisos de l'espai virtual de la licitació. Aquestes preguntes i respostes seran públiques i accessibles a través del tauler esmentat, residenciat en el perfil de contractant de

l'òrgan (<https://contractaciopublica.gencat.cat/perfil/parcdelalba>)

11.9 Les proposicions són secretes i la seva presentació suposa l'acceptació incondicionada per part de l'empresa licitadora del contingut del present plec, així com del plec de prescripcions tècniques, així com l'autorització a la mesa i a l'òrgan de contractació per consultar les dades que recullen el Registre Electrònic d'Empreses Licitadores de la Generalitat de Catalunya o el Registre oficial de licitadors i empreses classificades del sector públic, o les llistes oficials d'operadors econòmics d'un Estat membre de la Unió Europea.

11.10 Cada empresa licitadora no pot presentar més d'una proposició. Tampoc pot subscriure cap proposta en UTE amb d'altres si ho ha fet individualment o figurar en més d'una unió temporal. La infracció d'aquestes normes dona lloc a la no-admissió de cap de les propostes que hagi subscrit.

11.12 Contingut dels sobres

CONTINGUT DEL SOBRE A (DOCUMENTACIÓ GENERAL)

Cal tenir en compte que les dades personals de les empreses licitadores, obtingudes per l'Administració en aquest procediment de contractació, seran tractades per la unitat responsable de l'activitat de tractament amb la finalitat o les finalitats identificades en l'annex 2, relatiu a la Informació bàsica sobre protecció de dades de caràcter personal dels licitadors.

Així mateix, cal recordar, en cas que amb ocasió de la participació en aquesta licitació les empreses hagin de comunicar dades personals, tant per incorporar-les en les seves ofertes, com per acreditar el compliment dels requisits previs a l'adjudicació, el que preveuen els articles 6 i 11 de la Llei orgànica 3/2018, de 5 de desembre, de protecció de dades personals i garantia dels drets digitals, respecte del consentiment informat previ de les persones afectades.

a) Document europeu únic de contractació (DEUC)

Les empreses licitadores han de presentar el Document europeu únic de contractació (DEUC), el link del qual s'adjunta com a annex 5 a aquest plec, mitjançant el qual declaren el següent:

- Que la societat està constituïda vàlidament i que de conformitat amb el seu objecte social es pot presentar a la licitació, així com que la persona signatària del DEUC té la deguda representació per presentar la proposició i el DEUC;
- Que compleix els requisits de solvència econòmica i financera, i tècnica i professional, de conformitat amb els requisits mínims exigits en aquest plec;
- Que no està incursa en prohibició de contractar;
- Que compleix amb la resta de requisits que s'estableixen en aquest plec i que es poden acreditar mitjançant el DEUC.



Així mateix, s'ha d'incloure la designació del nom, cognom i NIF de la persona o les persones autoritzades per accedir a les notificacions electròniques, així com les adreces de correu electròniques i, addicionalment, els números de telèfon mòbil on rebre els avisos de les notificacions, d'acord amb la clàusula vuitena d'aquest plec. Per tal de garantir la recepció de les notificacions electròniques, es recomana designar més d'una persona autoritzada a rebre-les, així com diverses adreces de correu electrònic i telèfons mòbils on rebre els avisos de les posades a disposició. Aquestes dades s'han d'incloure en l'apartat relatiu a "persona o persones de contacte" de la Part II.A del DEUC.

A més, les empreses licitadores indicaran en el DEUC, si escau, la informació relativa a la persona o les persones habilitades per representar-les en aquesta licitació. El DEUC s'ha de presentar signat electrònicament per la persona o les persones que tenen la deguda representació de l'empresa per presentar la proposició.

En el cas d'empreses que concorrin a la licitació amb el compromís d'agrupar-se en una unió temporal si resulten adjudicatàries del contracte, cadascuna ha d'acreditar la seva personalitat, capacitat i solvència, i presentar un DEUC separat. A més del DEUC, han d'aportar un document on consti el compromís de constituir-se formalment en unió temporal en cas de resultar adjudicatàries del contracte.

En el cas que l'empresa licitadora recorri a la solvència i mitjans d'altres empreses de conformitat amb el que preveu l'article 75 de la LCSP, o tingui la intenció de subscriure subcontractes, ha d'indicar aquesta circumstància en el DEUC i s'ha de presentar altre DEUC separat per cadascuna de les empreses a la solvència de les quals recorri o que tingui intenció de subcontractar.

Les empreses licitadores que figurin en una base de dades nacional d'un Estat membre de la Unió Europea, com un expedient virtual de l'empresa, un sistema d'emmagatzematge electrònic de documents o un sistema de prequalificació, d'accés gratuït, només han de facilitar en cada part del DEUC la informació que no figuri en aquestes bases. Així, les empreses inscrites en el Registre Electrònic d'Empreses Licitadores (RELI) de la Generalitat de Catalunya, regulat en el Decret 107/2005, de 31 de maig, i gestionat per la Secretaria Tècnica de la Junta Consultiva de Contractació Administrativa (Gran via de les Corts Catalanes, 635, 08010-Barcelona, tel 935 528 090; <http://www.gencat.cat/economia/icca>), o en el Registre oficial de licitadors i empreses classificades del sector públic, només estan obligades a indicar en el DEUC la informació que no figuri inscrita en aquests registres, o que no hi consti vigent o actualitzada. En tot cas, aquestes empreses han d'indicar en el DEUC la informació necessària que permeti a l'òrgan de contractació, si escau, accedir als documents o certificats justificatius corresponents.

L'aportació de la documentació justificativa del compliment dels requisits exigits en aquest plec el compliment dels quals s'ha indicat en el DEUC, l'haurà d'efectuar l'empresa licitadora en qui recaigui la proposta d'adjudicació per haver presentat l'oferta més avantatjosa econòmicament, amb caràcter previ a l'adjudicació.

Tanmateix, l'òrgan de contractació o la mesa de contractació podrà demanar a les

empreses licitadores que presentin la totalitat o una part de la documentació justificativa del compliment dels requisits previs, quan considerin que hi ha dubtes raonables sobre la vigència o fiabilitat del DEUC o quan sigui necessari per al bon desenvolupament del procediment. No obstant això, l'empresa licitadora que estigui inscrita en el RELI o en el Registre oficial de licitadors i empreses classificades del sector públic o que figuri en una base de dades nacional d'un Estat membre de la Unió Europea d'accés gratuït, no està obligada a presentar els documents justificatius o altra prova documental de les dades inscrites en aquests registres.

b) Declaració de submissió als jutjats i tribunals espanyols

Les empreses estrangeres han d'aportar una declaració de submissió als jutjats i tribunals espanyols de qualsevol ordre per a totes les incidències que puguin sorgir del contracte, amb renúncia expressa al seu fur propi.

CONTINGUT DEL SOBRE B I C

Les empreses licitadores han d'incloure en el sobre B tota la documentació relacionada amb els criteris d'adjudicació sotmesos a judici de valor i en el sobre C la documentació relativa als criteris quantificables de forma automàtica.

També hauran d'incloure en el sobre B la següent documentació:

- Compromisos relacionats a l'Annex 1 relatius a viabilitat del projecte i altres
- Compromisos especials de l'Annex 2
- Declaració responsable de mitjans personals i materials de l'Annex 3

La inclusió en el Sobre B de l'oferta econòmica, així com de qualsevol informació de l'oferta de caràcter rellevant avaluable de forma automàtica i que, per tant, s'ha d'incloure en el sobre C, comportarà l'exclusió de l'empresa licitadora, quan es vulneri el secret de les ofertes o el deure de no tenir coneixement del contingut de la documentació relativa als criteris de valoració objectiva abans de la relativa als criteris de valoració subjectiva.

La proposició econòmica s'ha de formular, si escau, conforme al model que s'adjunta com a **annex 4** a aquest plec i com a plantilla al sobre C d'aquesta licitació inclòs en l'eina de Sobre Digital, i les proposicions corresponents a altres criteris d'adjudicació, si s'escau, als continguts assenyalats en les plantilles i annexos d'aquest plec corresponents.

No s'acceptaran les proposicions econòmiques que tinguin omissions, errades o esmenes que no permetin conèixer clarament allò que es considera fonamental per valorar-les.



En cas de discordança, tindran preferència l'import establert en lletres respecte l'import establert en números.

A través de l'eina de Sobre Digital les empreses hauran de signar el document "resum" de les seves ofertes, amb signatura electrònica avançada basada en un certificat qualificat o reconegut, amb la signatura del qual s'entén signada la totalitat de l'oferta, atès que aquest document conté les empremtes electròniques de tots els documents que la componen.

Les proposicions s'han de signar pels representants legals de les empreses licitadores i, en cas de tractar-se d'empreses que concorrin amb el compromís de constituir-se en UTE si resulten adjudicatàries, s'han de signar pels representants de totes les empreses que la componen. La persona o les persones que signin l'oferta ha o han de ser la persona o una de les persones signants del DEUC.

a) Les empreses licitadores podran assenyalar, de cada document respecte del qual s'hagi assenyalat en l'eina de Sobre Digital que poden declarar que conté informació confidencial, si conté informació d'aquest tipus.

Els documents i les dades presentades per les empreses licitadores en el sobre B i, si s'escau, en el sobre C, es poden considerar de caràcter confidencial si inclouen secrets industrials, tècnics o comercials i/o drets de propietat intel·lectual i la seva difusió a terceres persones pugui ser contrària als seus interessos comercials legítims, perjudicar la competència lleial entre les empreses del sector; o bé quan el seu tractament pugui ser contrari a les previsions de la normativa en matèria de protecció de dades de caràcter personal. Així mateix, el caràcter confidencial afecta a qualsevol altres informacions amb un contingut que es pugui utilitzar per falsejar la competència, ja sigui en aquest procediment de licitació o en altres de posteriors. No tenen en cap cas caràcter confidencial l'oferta econòmica de l'empresa, ni les dades incloses en el DEUC.

La declaració de confidencialitat de les empreses ha de ser necessària i proporcional a la finalitat o interès que es vol protegir i ha de determinar de forma expressa i justificada els documents i/o les dades facilitades que considerin confidencials. No s'admeten declaracions genèriques o no justificades del caràcter confidencial.

En tot cas, correspon a l'òrgan de contractació valorar si la qualificació de confidencial de determinada documentació és adequada i, en conseqüència, decidir sobre la possibilitat d'accés o de vista de dita documentació, prèvia audiència de l'empresa o les empreses licitadores afectades.

b) Tal com s'ha assenyalat en l'apartat 4 d'aquesta clàusula, les empreses licitadores podran presentar una còpia de seguretat, en suport físic electrònic, dels documents de les seves ofertes que han presentat mitjançant l'eina de Sobre Digital. Aquesta còpia s'haurà de lliurar a sol·licitud de l'òrgan de contractació / de la mesa de contractació, en cas que es requereixi, i haurà de contenir una còpia de l'oferta amb exactament els mateixos documents –amb les mateixes empremtes digitals– que els aportats en

l'oferta mitjançant l'eina de Sobre Digital.

No s'acceptaran les proposicions que tinguin omissions, errades o esmenes que no permetin conèixer clarament allò que es considera fonamental per valorar-les.

En cas de discordança, tindran preferència l'import establert en lletres respecte l'import establert en números.

11.13 La presentació d'ofertes comporta que l'òrgan de contractació pugui consultar o obtenir en qualsevol moment del procediment contractual informació sobre tot allò declarat per les empreses licitadores o contractistes, excepte que s'hi oposin expressament.

Dotzena. Mesa de contractació

La Mesa de contractació està integrada pels membres següents:

President: El director del Consorci o persona que el substitueixi

Vocals:

El cap de l'àrea tècnica del Consorci o la persona que el substitueixi.

la Coordinadora de Projectes de l'INCASOL o persona que la substitueixi.

La cap del Servei d'Urbanisme de l'Ajuntament de Cerdanyola del Vallès o persona que la substitueixi

La responsable del control econòmic i financer del Consorci o persona que la substitueixi.

Assessor jurídic: La cap de l'àmbit de contractació de l'INCASOL o persona que la substitueixi

Secretària: La cap dels serveis jurídics del Consorci o persona que la substitueixi.

L'òrgan de contractació podrà nomenar altres vocals.

Tretzena. Determinació de l'oferta més avantatjosa

13.1 La Mesa de contractació obrirà el sobre A, comprovarà la correcció de les signatures de les ofertes i qualificarà la documentació continguda en el Sobre A. En cas d'observar defectes esmenables, ho comunicarà a les empreses licitadores afectades perquè els esmenin en el termini de tres dies.

Una vegada esmenats, si s'escau, els defectes en la signatura o en la documentació continguda en el Sobre A, la mesa l'avaluarà i determinarà les empreses admeses a la licitació i les excloses, així com, en el seu cas, les causes de l'exclusió.

Sense perjudici de la comunicació a les persones interessades, es faran públiques aquestes circumstàncies mitjançant el seu perfil de contractant.

Així mateix, d'acord amb l'article 95 de la LCSP la Mesa podrà sol·licitar a les empreses licitadores els aclariments que li calguin sobre els certificats i documents presentats o requerir-les perquè en presentin de complementaris, les quals, de conformitat amb l'article 22 del RGLCAP, disposaran d'un termini de cinc dies naturals sense que puguin presentar-se després de declarades admeses les ofertes.



Les sol·licituds d'aclariments o esmenes es duran a terme a través de la funcionalitat que a aquest efecte té l'eina de Sobre digital, mitjançant la qual s'adreçarà un correu electrònic a l'adreça o les adreces assenyalades per les empreses licitadores en el formulari d'inscripció, amb l'enllaç per a què accedeixin a l'espai de l'eina en què han d'aportar la documentació corresponent.

Aquestes peticions d'esmena o aclariment es comunicaran a l'empresa mitjançant comunicació electrònica a través de l'e-NOTUM, integrat amb la Plataforma de Serveis de Contractació Pública, d'acord amb la clàusula vuitena d'aquest plec.

Els actes d'exclusió adoptats per la Mesa en relació amb l'obertura del sobre A seran susceptibles d'impugnació en els termes establerts a la clàusula quarantena.

13.2 Criteris d'adjudicació del contracte

Per a la valoració de les proposicions i la determinació de la millor oferta s'ha d'atendre als criteris d'adjudicació establerts en l'apartat H del quadre de característiques.

13.3 Pràctica de la valoració de les ofertes

Si s'ha establert un únic criteri d'adjudicació o diversos criteris d'adjudicació que responguin tots ells a una mateixa tipologia de valoració, és a dir, tots ells sotmesos a judici de valor o tots quantificables de forma automàtica, en el dia, lloc i hora indicats a l'anunci de la licitació tindrà lloc l'acte públic d'obertura dels sobres B presentats per les empreses admeses.

Si s'han establert criteris d'adjudicació avaluable en funció d'un judici de valor conjuntament amb criteris quantificables de forma automàtica, en el dia, lloc i hora indicats a l'anunci de la licitació tindrà lloc l'acte públic d'obertura dels sobres B presentats per les empreses admeses.

Es procedirà l'estudi de la documentació rebuda i a la valoració de les propostes tècniques. Quedaran eliminades les pliques que no superin els 60 punts de valoració, quins sobres C no seran oberts. Aquesta valoració es farà pública abans de l'obertura del sobre C.

Posteriorment, es celebrarà un nou acte públic en el que s'obriran els sobres C presentats per les empreses.

Un cop acabada l'obertura dels sobres, les empreses licitadores presents poden fer constar davant de la Mesa totes les observacions que considerin necessàries, les quals hauran de quedar reflectides en l'acta.

La Mesa de contractació podrà sol·licitar i admetre l'aclariment o l'esmena d'errors en les ofertes quan siguin de tipus material o formal, no substancials i no impedeixin conèixer el sentit de l'oferta. Únicament es permetrà l'aclariment o l'esmena d'errors en les ofertes sempre que no comportin una modificació o concreció de l'oferta, amb la finalitat de garantir el principi d'igualtat de tracte entre empreses licitadores.

Les sol·licituds d'aclariments o esmenes es duran a terme a través de la funcionalitat que a aquest efecte té l'eina de Sobre Digital, mitjançant la qual s'adreçarà un correu electrònic a l'adreça o les adreces assenyalades per les empreses licitadores en el formulari d'inscripció, amb l'enllaç per a què accedeixin a l'espai de l'eina en què han d'aportar la documentació corresponent.

Aquestes peticions d'esmena o aclariment es comunicaran a l'empresa mitjançant comunicació electrònica a través de l'e-NOTUM, integrat amb la Plataforma de Serveis de Contractació Pública, d'acord amb la clàusula vuitena d'aquest plec.

En el cas de que hi hagi ofertes que hagin incorregut en presumpte anormalitat per aplicació de la fórmula descrita a l'apartat I del quadre de característiques, i que, un cop tramitat el procediment establert a la clàusula 13.5, es considerin no justificades, aquestes seran rebutjades per la Mesa i no es puntuaran.

Seran excloses de la licitació, mitjançant resolució motivada, les empreses les proposicions de les quals no concordin amb la documentació examinada i admesa, les que excedeixin del pressupost base de licitació, modifiquin substancialment els models de proposició establerts en aquest plec, comportin un error manifest en l'import de la proposició i aquelles en les quals l'empresa licitadora reconegui l'existència d'error o inconsistència que la fa inviable.

L'existència d'errors en les proposicions econòmiques de les empreses licitadores implicarà l'exclusió d'aquestes del procediment de contractació, quan pugui resultar afectat el principi d'igualtat, en els casos d'errors que impedeixen determinar amb caràcter cert quin és el preu realment ofert per les empreses i, per tant, impedeixin realitzar la valoració de les ofertes.

La Mesa podrà sol·licitar els informes tècnics que consideri necessaris abans de formular la seva proposta d'adjudicació. També podrà sol·licitar aquests informes quan consideri necessari verificar que les ofertes compleixen amb les especificacions tècniques dels plecs. Les proposicions que no compleixin dites prescripcions no seran objecte de valoració.

També podrà requerir informes a les organitzacions socials d'usuaris destinataris de la prestació, a les organitzacions representatives de l'àmbit d'activitat al qual correspongui l'objecte del contracte, a les organitzacions sindicals, a les organitzacions que defensin la igualtat de gènere i a altres organitzacions per verificar les consideracions socials i ambientals.

Els actes d'exclusió de les empreses licitadores adoptats en relació amb l'obertura dels sobres B i C, seran susceptibles d'impugnació en els termes establerts en la clàusula trenta-novena.

13.4 En casos d'empat en les puntuacions obtingudes per les ofertes de les empreses licitadores, tindrà preferència en l'adjudicació del contracte:

La proposició presentada per aquelles empreses que, al venciment del termini de



presentació d'ofertes, tinguin en la seva plantilla un percentatge de treballadors amb discapacitat superior al que els imposi la normativa. Si diverses empreses licitadores de les que hagin empatat quant a la proposició més avantatjosa acrediten tenir relació laboral amb persones amb discapacitat en un percentatge superior al que els imposi la normativa, tindrà preferència en l'adjudicació del contracte l'empresa licitadora que disposi del percentatge més alt de treballadors fixos amb discapacitat en la seva plantilla.

La proposició presentada per les empreses d'inserció que regula la Llei 44/2007, de 13 de desembre, per a la regulació del règim de les empreses d'inserció, que compleixin els requisits que estableix aquesta normativa per tenir dita consideració.

En l'adjudicació dels contractes relatius a prestacions de caràcter social o assistencial, la proposició presentada per entitats sense ànim de lucre, amb personalitat jurídica, sempre que la seva finalitat o activitat tingui relació directa amb l'objecte del contracte, segons resulti dels seus respectius estatuts o regles fundacionals i figurin inscrites en el registre oficial corresponent.

La proposició d'entitats reconegudes com a organitzacions de comerç just per a l'adjudicació dels contractes que tinguin com a objecte productes en els quals hi hagi alternativa de comerç just.

La proposició presentada per empreses que, al venciment del termini de presentació d'ofertes, incloguin mesures de caràcter social i laboral que afavoreixin la igualtat d'oportunitats entre dones i homes.

Les empreses licitadores han d'aportar la documentació acreditativa dels criteris de desempat en el moment en què es produeixi l'empat.

13.5 Subhasta electrònica

Es podrà utilitzar la subhasta electrònica per a la presentació de millores en els preus o de nous valors relatius a determinats elements de les ofertes que siguin susceptibles de ser expressats en xifres o percentatges, que la millorin en el seu conjunt.

13.6 Ofertes amb valors anormals

La determinació de les ofertes que presentin uns valors anormals s'ha de dur a terme en funció dels límits i els paràmetres objectius establerts en l'apartat I del quadre de característiques.

En el supòsit que una o diverses de les ofertes presentades incorrin en presumpció d'anormalitat, la Mesa de contractació requerirà a l'/les empresa/es licitadora/es que l'/les hagi/n presentat perquè les justifiquin i desglossin raonadament i detalladament el baix nivell dels preus, o de costos, o qualsevol altre paràmetre sobre la base del qual s'hagi definit la anormalitat de l'oferta. Per aquest motiu, la Mesa requerirà a l'/les empresa/es licitadora/es, les precisions que consideri oportunes sobre la viabilitat de l'oferta i les pertinents justificacions. L'empresa licitadora disposarà d'un termini de 5 dies hàbils per presentar la informació i els documents que siguin pertinents a aquests efectes.

Les sol·licituds de justificació es duran a terme a través de la funcionalitat que a aquest efecte té l'eina de Sobre Digital, mitjançant la qual s'adreçarà un correu electrònic a l'adreça o les adreces assenyalades per les empreses licitadores en el formulari d'inscripció, amb l'enllaç per a què accedeixin a l'espai de l'eina en què han d'aportar la documentació corresponent.

Aquest requeriment es comunicarà a l'empresa mitjançant comunicació electrònica a través de l'e-NOTUM, integrat amb la Plataforma de Serveis de Contractació Pública, d'acord amb la clàusula vuitena d'aquest plec.

Transcorregut aquest termini, si la Mesa de contractació no rep la informació i la documentació justificativa sol·licitada, ho posarà en coneixement de l'òrgan de contractació i es considerarà que la proposició no podrà ser complerta, quedant l'empresa licitadora exclosa del procediment.

Si la Mesa de contractació rep la informació i la documentació justificativa sol·licitada dins de termini, l'avaluarà i elevarà la corresponent proposta d'acceptació o rebuig de la proposició, degudament motivada, a l'òrgan de contractació, per tal que aquest decideixi, previ l'assessorament tècnic del servei corresponent, o bé l'acceptació de l'oferta, perquè considera acreditada la seva viabilitat, o bé, en cas contrari, el seu rebuig.

L'òrgan de contractació rebutjarà les ofertes incurses en presumpció d'anormalitat si es basen en hipòtesis o pràctiques inadequades des d'una perspectiva tècnica, econòmica o jurídica. Així mateix, rebutjarà les ofertes si comprova que són anormalment baixes perquè vulnereu la normativa sobre subcontractació o no compleixen les obligacions aplicables en matèria mediambiental, social o laboral, nacional o internacional, inclòs l'incompliment dels convenis col·lectius sectorials vigents, en aplicació del que estableix l'article 201 de la LCSP.

Catorzena. Classificació de els ofertes

14.1 Un cop valorades les ofertes, la mesa de contractació les classificarà per ordre decreixent i, posteriorment, remetrà a l'òrgan de contractació la corresponent proposta d'adjudicació.

Per realitzar aquesta classificació, la mesa tindrà en compte els criteris d'adjudicació assenyalats en l'**apartat H del quadre de característiques** i en l'anunci.

Si l'òrgan de contractació té indicis fonamentats de conductes col·lusòries en el procediment de contractació en tramitació, en el sentit que defineix l'article 1 de la Llei 15/2007, de 3 de juliol, de defensa de la competència, els traslladarà, d'ofici o a instància de la mesa de contractació, a l'Autoritat Catalana de la Competència (ACCO), per tal que emeti un informe sobre el caràcter fundat o no d'aquests indicis. La remissió de la documentació a l'ACCO suposa la suspensió immediata de la licitació.

D'acord amb l'article 150 de la LCSP, en cas que l'informe de l'ACCO conclouï que hi ha indicis fundats de conducta col·lusòria l'òrgan de contractació remetrà a les empreses



licitadores afectades la documentació necessària perquè en un termini de 10 dies hàbils al·leguin tot el que considerin convenient en defensa dels seus drets i resoldrà de manera motivada el que sigui procedent. En cas que resolgui que hi ha indicis fundats de conductes col·lusòries, exclourà del procediment de contractació a les empreses licitadores responsables d'aquesta conducta, ho notificarà a totes les empreses licitadores i continuarà el procediment de contractació amb les empreses licitadores restants.

Aquesta procediment també s'aplicarà quan en l'exercici de les seves funcions la mesa de contractació o, si escau, l'òrgan de contractació apreciï possibles indicis de col·lusió entre empreses que concorrin agrupades en una unió temporal.

La proposta d'adjudicació de la mesa no crea cap dret a favor de l'empresa licitadora proposada com a adjudicatària, ja que l'òrgan de contractació podrà apartar-se'n sempre que motivi la seva decisió.

14.2 Un cop acceptada la proposta de la mesa per l'òrgan de contractació, els serveis corresponents requeriran a l'empresa licitadora que hagi presentat la millor oferta per a què, dins del termini de deu dies hàbils a comptar des del següent a aquell en què hagués rebut el requeriment, presenti la documentació justificativa a què es fa esment a continuació.

Aquest requeriment s'efectuarà mitjançant notificació electrònica a través de l'e-NOTUM, integrat amb la Plataforma de Serveis de Contractació Pública, d'acord amb la clàusula vuitena d'aquest plec.

L'aportació de documentació es durà a terme a través de la funcionalitat que a aquest efecte té l'eina de Sobre Digital, mitjançant la qual s'enviarà un correu electrònic a l'adreça o les adreces assenyalades per les empreses licitadores en el formulari d'inscripció, amb l'enllaç per a què accedeixin a l'espai de l'eina en què han d'aportar la documentació corresponent.

A.1 Empreses no inscrites en el Registre Electrònic d'Empreses Licitadores (RELI) o en el Registre Oficial de Licitadors i Empreses Classificades del Sector Públic o que no figurin en una base de dades nacional d'un Estat membre de la Unió Europea

L'empresa licitadora que hagi presentat la millor oferta haurà d'aportar la documentació següent –aquesta documentació, si escau, també s'haurà d'aportar respecte de les empreses a les capacitats de les quals es recorri:

- Documentació corresponent acreditativa de la capacitat d'obrar i de la personalitat jurídica, d'acord amb les previsions de la clàusula novena.
- Documents acreditatius de la representació i personalitat jurídica de les persones signants de les ofertes: poder per comparèixer o signar proposicions en nom d'un altre i una fotocòpia del document nacional d'identitat o del passaport legitimada notarialment o compulsada per l'òrgan administratiu competent. Aquest poder ha de reunir els requisits formals següents: ser escriptura pública, ser còpia autèntica i estar inscrit en el Registre Mercantil o en el registre oficial corresponent. No

- s'admetran testimoniatges de còpies d'escriptures d'apoderament.
- Documentació acreditativa del compliment dels requisits específics de solvència o del certificat de classificació corresponent.

Així mateix, l'empresa licitadora que hagi presentat la millor oferta haurà d'aportar:

- Si s'escau, certificats acreditatius del compliment de les normes de garantia de la qualitat i de gestió mediambiental.
- Documents acreditatius de l'efectiva disposició de mitjans que s'hagi compromès a dedicar o adscriure a l'execució del contracte d'acord amb l'article 76.2 de la LCSP.
- Documentació acreditativa de la solvència específica en BIM de l'apartat G del quadre de característiques.
- Document acreditatiu de la constitució de la garantia definitiva, d'acord amb el que s'estableix a la clàusula setzena (excepte en el cas que la garantia es constitueixi mitjançant la retenció sobre el preu).
- Resguard acreditatiu d'haver efectuat el pagament de les despeses de publicitat corresponents, l'import màxim de les quals s'indica en l'apartat S del quadre de característiques, si s'escau.
- Qualsevol altra documentació que, específicament i per la naturalesa del contracte, es determini en l'**apartat J del quadre de característiques** del contracte.

A.2. Empreses inscrites en el Registre Electrònic d'Empreses Licitadores (RELI) o en el Registre Oficial de Licitadors i Empreses Classificades del Sector Públic o que figurin en una base de dades nacional d'un Estat membre de la Unió Europea

L'empresa que hagi presentat la millor oferta ha d'aportar la documentació següent, només si no figura inscrita en aquests registres, o no consta vigent o actualitzada, d'acord amb el previst en la clàusula onzena d'aquest plec:

- Documents acreditatius de l'efectiva disposició de mitjans que s'hagi compromès a dedicar o adscriure a l'execució del contracte d'acord amb l'article 76.2 de la LCSP.
- Documentació acreditativa de la solvència específica en BIM de l'apartat G del quadre de característiques.
- Document acreditatiu de la constitució de la garantia definitiva, d'acord amb el que s'estableix a la clàusula setzena.
- Resguard acreditatiu d'haver efectuat el pagament de les despeses de publicitat corresponents, l'import màxim de les quals s'indica en l'**apartat S del quadre de característiques**.
- Relació del personal que es destinarà a l'execució del contracte i acreditació de la seva afiliació i alta a la Seguretat Social, mitjançant la presentació dels TC2 corresponents. Alternativament, i si s'escau, aquesta acreditació es podrà efectuar mitjançant declaració responsable per part de l'empresa on es declari no tenir encara contractades les persones treballadores que s'ocuparan en l'execució del contracte i que acreditarà l'afiliació i alta de totes elles quan les hagi contractat i sempre amb caràcter previ a l'inici de l'activitat contractada.
- Qualsevol altra documentació que, específicament i per la naturalesa del contracte,



es determini en l'**apartat J del quadre de característiques** del contracte.

14.3 Un cop aportada per l'empresa licitadora que hagi presentat la millor oferta la documentació requerida, aquesta es qualificarà. Si s'observa que en la documentació presentada hi ha defectes o errors de caràcter esmenable, s'ha de comunicar a les empreses afectades perquè els corregeixin o esmenin en el termini màxim de 3 dies hàbils.

Les sol·licituds d'esmenes es duren a terme a través de la funcionalitat que a aquest efecte té l'eina de Sobre Digital, mitjançant la qual s'adreçarà un correu electrònic a l'adreça o les adreces assenyalades per l'empresa o empreses licitadores en el formulari d'inscripció, amb l'enllaç per a què accedeixin a l'espai de l'eina en què han d'aportar la documentació corresponent.

Aquestes peticions d'esmena es comunicaran a l'empresa mitjançant comunicació electrònica a través de l'e-NOTUM, integrat amb la Plataforma de Serveis de Contractació Pública, d'acord amb la clàusula vuitena d'aquest plec.

En el cas que no es complimenti adequadament el requeriment de documentació en el termini assenyalat, o bé en el termini per esmenar que es doni, s'entendrà que l'empresa licitadora ha retirat la seva oferta i es procedirà a requerir la mateixa documentació a l'empresa licitadora següent, per l'ordre en què hagin quedat classificades les ofertes. Aquest fet comporta l'exigència de l'import del 3 per cent del pressupost base de licitació, IVA exclòs, en concepte de penalitat, que es farà efectiu en primer lloc contra la garantia provisional que, en el seu cas, s'hagués constituït i, a més, pot donar lloc a declarar a l'empresa en prohibició de contractar per la causa prevista en l'article 71.2.a de la LCSP.

Així mateix, l'eventual falsedat en allò declarat per les empreses licitadores en el DEUC o en altres declaracions pot donar lloc a la causa de prohibició de contractar amb el sector públic prevista en l'article 71.1.e de la LCSP.

Quinzena. Garantia definitiva

15.1 L'import de la garantia definitiva és el que s'assenyala en l'**apartat L del quadre de característiques**.

15.2 Les garanties es poden prestar en alguna de les formes següents:

- a) En efectiu o en valors de deute públic amb subjecció, en cada cas, a les condicions establertes reglamentàriament. L'efectiu i els certificats d'immobilització en els valors anotats s'han de dipositar a la Caixa General de Dipòsits de la Tresoreria General de la Generalitat de Catalunya o a les caixes de dipòsits de les tresoreries territorials.
- b) Mitjançant aval, prestat en la forma i condicions establertes reglamentàriament, per algun dels bancs, caixes d'estalvi, cooperatives de crèdit, establiments financers de crèdit o societats de garantia recíproca autoritzats per operar a Espanya, que s'han de dipositar en algun dels establiments esmentats en l'apartat a).

- c) Mitjançant contracte d'assegurança de caució amb una entitat asseguradora autoritzada per a operar en la forma i condicions establertes reglamentàriament. El certificat de l'assegurança s'ha de lliurar en els establiments assenyalats en l'apartat a).
- d) La garantia es pot constituir mitjançant retenció sobre el preu en les tres primeres factures com a màxim, que es sol·licitarà per escrit pel proposat adjudicatari

15.3 En el cas d'unió temporal d'empreses, la garantia definitiva es pot constituir per una o vàries de les empreses participants, sempre que en conjunt arribi a la quantia requerida en l'**apartat L del quadre de característiques** i garanteixi solidàriament a totes les empreses integrants de la unió temporal.

15.4 La garantia definitiva respon dels conceptes definits en l'article 110 de la LCSP.

15.5 En cas d'amortització o substitució total o parcial dels valors que constitueixen la garantia, l'empresa adjudicatària està obligada a reposar-los en la quantia necessària per tal que l'import de la garantia no minvi per aquest motiu, havent de quedar constància documentada de l'esmentada reposició.

15.6 Quan a conseqüència de la modificació del contracte, el seu valor total experimenti variació, la garantia constituïda s'haurà d'ajustar a la quantia necessària perquè es mantingui la deguda proporció entre la garantia i el pressupost del contracte vigent en cada moment, en el termini de quinze dies a comptar des de la data en què es notifiqui a l'empresa l'acord de modificació. A aquests efectes, no es consideraran les variacions de preu que es produeixin com a una conseqüència d'una revisió d'aquest de conformitat amb el que assenjala el capítol relatiu a la revisió de preus en els contractes del sector públic de la LCSP.

15.7 Quan es facin efectives sobre la garantia les penalitats o indemnitzacions exigibles a l'empresa adjudicatària, aquesta haurà de reposar o ampliar la garantia, en la quantia que correspongui, en el termini de quinze dies des de l'execució.

15.8 En el cas que la garantia no es reposi en els supòsits esmentats en l'apartat anterior, l'Administració pot resoldre el contracte.

15.9 D'acord amb l'article 107.2 de la LCSP, en cas que l'oferta de l'empresa adjudicatària hagués estat incursa en presumpció d'anormalitat, aquesta haurà de presentar garantia complementària de fins un 5% del preu.

Setzena. Decisió de no adjudicar o subscriure el contracte i desistiment

L'òrgan de contractació podrà decidir no adjudicar o subscriure el contracte, per raons d'interès públic degudament justificades i amb la corresponent notificació a les empreses licitadores, abans de la formalització del contracte.

També podrà desistir del procediment, abans de la formalització del contracte,



notificant-ho a les empreses licitadores, quan apareixi una infracció no esmenable de les normes de preparació del contracte o de les reguladores del procediment d'adjudicació.

En ambdós supòsits es compensarà a les empreses licitadores per les despeses en què hagin incorregut.

La decisió de no adjudicar o subscriure el contracte i el desistiment del procediment d'adjudicació es publicarà en el perfil de contractant.

En ambdós supòsits es compensarà als licitadors fins a un import màxim de 200 € sense cap altra compensació econòmica.

Dissetena. Adjudicació del contracte

17.1 Un cop presentada la documentació a què fa referència la clàusula catorzena i, en els casos en què sigui preceptiva, amb la fiscalització prèvia del compromís de la despesa per la Intervenció en un termini no superior a cinc dies, l'òrgan de contractació acordarà l'adjudicació del contracte a l'empresa proposada com a adjudicatària, dins del termini de cinc dies hàbils següents a la recepció de dita documentació.

La licitació no es declararà deserta si hi ha alguna proposició que sigui admissible d'acord amb els criteris que figuren en aquest plec. La declaració, en el seu cas, que aquest procediment ha quedat desert es publicarà en el perfil de contractant.

17.2 La resolució d'adjudicació del contracte es notificarà a les empreses licitadores mitjançant notificació electrònica a través de l'e-NOTUM, d'acord amb la clàusula vuitena d'aquest plec, i es publicarà en el perfil de contractant de l'òrgan de contractació dins del termini de 15 dies, indicant el termini en què s'haurà de procedir a la formalització del contracte.

A aquest efecte, s'enviarà, a l'adreça de correu electrònic –i, en cas que s'hagi informat, al telèfon mòbil– que les empreses licitadores hagin designat en presentar les seves proposicions, un avís de la posada a disposició de la notificació. Així mateix, el correu electrònic contindrà l'enllaç per accedir-hi.

Divuitena. Formalització i perfecció del contracte

18.1 El contracte es formalitzarà en document administratiu, mitjançant signatura electrònica avançada basada en un certificat qualificat o reconegut de signatura electrònica.

L'empresa o les empreses adjudicatàries podran sol·licitar que el contracte s'elevi a escriptura pública, essent al seu càrrec les despeses corresponents.

18.2 La formalització del contracte s'efectuarà en el termini màxim de quinze dies hàbils següents des que es remeti a les empreses licitadores la notificació de

l'adjudicació a què es refereix la clàusula anterior.

Els serveis dependents de l'òrgan de contractació requeriran a l'empresa o les empreses adjudicatàries per a què formalitzin el contracte en un termini no superior a cinc dies a comptar del següent a aquell en què hagi rebut el requeriment, una vegada transcorregut el termini previst en el paràgraf anterior sense que s'hagi interposat recurs especial en matèria de contractació que porti aparellada la suspensió de la formalització o que l'òrgan competent per a la resolució del recurs hagi aixecat la suspensió.

18.3 Si el contracte no es formalitza en el termini indicat en l'apartat anterior per causes imputables a l'empresa adjudicatària, se li exigirà l'import del 3 per cent del pressupost base de licitació, IVA exclòs, en concepte de penalitat, que es farà efectiu en primer lloc contra la garantia definitiva, si s'ha constituït. A més, aquest fet pot donar lloc a declarar a l'empresa en prohibició de contractar, d'acord amb l'article 71.2 b de la LCSP.

Si el contracte no es formalitza en el termini indicat per causes imputables a l'Administració, s'haurà d'indemnitzar a l'empresa adjudicatària pels danys i perjudicis que la demora li pugui ocasionar.

En el supòsit que el contracte no es pugui formalitzar amb l'empresa adjudicatària, s'adjudicarà a l'empresa següent que hagi presentat la millor oferta d'acord amb l'ordre en què hagin quedat classificades les ofertes, amb la presentació prèvia de la documentació a què es refereix la clàusula catorzena, essent aplicables els terminis previstos en els apartats anteriors.

18.4 Les empreses que hagin concorregut amb el compromís de constituir-se en UTE hauran de presentar, un cop s'hagi efectuat l'adjudicació del contracte al seu favor, l'escriptura pública de constitució de la unió temporal (UTE) en la qual consti el nomenament de la persona representant o de la persona apoderada única de la unió amb poders suficients per exercir els drets i complir les obligacions que es derivin del contracte fins a la seva extinció.

18.5 El contingut del contracte serà el que estableixen els articles 35 de la LCSP i 71 del RGLCAP i no inclourà cap clàusula que impliqui alteració dels termes de l'adjudicació.

18.6 El contracte es perfeccionarà amb la seva formalització i aquesta serà requisit imprescindible per poder iniciar-ne l'execució.

18.7 La formalització d'aquest contracte, juntament amb el contracte, es publicarà en un termini no superior a quinze dies després del seu perfeccionament en el perfil de contractant i en el Diari Oficial de la Unió Europea.

18.8 Un cop formalitzat el contracte, es comunicarà al Registre Públic de Contractes de la Generalitat de Catalunya, per a la seva inscripció, les dades bàsiques, entre les quals figuraran la identitat de l'empresa adjudicatària, l'import d'adjudicació del contracte, juntament amb el desglossament corresponent de l'IVA; i posteriorment, si s'escau, les modificacions, les pròrrogues, les variacions de terminis o de preus,



l'import final i l'extinció del contracte.

Les dades contractuals comunicades al registre públic de contractes seran d'accés públic, amb les limitacions que imposen les normes sobre protecció de dades, sempre que no tinguin caràcter de confidencials.

III. DISPOSICIONS RELATIVES A L'EXECUCIÓ DEL CONTRACTE

Dinovenena. Condicions especials d'execució

Les condicions especials en relació amb l'execució, d'obligat compliment per part de l'empresa o les empreses contractistes i, si escau, per l'empresa o les empreses subcontractistes, són les que s'estableixen en l'**apartat K del quadre de característiques**.

Vintena. Execució i supervisió de les obres

El contracte s'executarà amb subjecció al que estableixin les seves clàusules i els plecs i conforme amb les instruccions que en la seva interpretació doni a l'empresa o empreses contractistes la persona responsable del contracte a la qual es refereix la clàusula vint-i-tresena d'aquest plec.

Vint-i-unena. Programa de treball i documentació relativa a la seguretat i salut en el treball

21.1 L'empresa o empreses contractistes estaran obligades a presentar un programa de treball que haurà d'aprovar l'òrgan de contractació quan així es determini en l'**apartat T del quadre de característiques** i, en tot cas, en els serveis que siguin de tracte successiu.

21.2 En el termini de vint-i-un dies naturals des de la notificació de l'adjudicació l'empresa contractista presentarà a l'Administració el Pla de Seguretat i Salut en el treball, en aplicació de l'estudi de seguretat i salut o de l'estudi bàsic de seguretat i salut, d'acord amb l'article 7 del Reial decret 1627/1997, de 24 d'octubre, pel qual s'estableixen disposicions mínimes de seguretat i salut en les obres de construcció. La persona que exerceix les funcions de coordinació en matèria de Seguretat i Salut informarà en el termini de set dies naturals sobre la procedència de la seva aprovació i, en cas negatiu, indicarà els punts que hauran de corregir-se, per la qual cosa s'assignarà un termini d'acord amb la importància de les correccions, que no podrà ser, en cap cas, superior a set dies naturals.

En tot cas, el termini màxim per a l'aprovació del Pla de Seguretat i Salut en el treball serà de mes i mig des de la notificació de l'adjudicació de l'obra. Si per incomplir l'empresa contractista els terminis indicats en el paràgraf anterior no fos possible començar les obres en rebre l'autorització per al seu inici, no podrà reclamar cap ampliació del termini per aquest motiu.

L'empresa o empreses contractistes estaran obligades a presentar un programa de treball que haurà d'aprovar l'òrgan de contractació quan així es determini en l'apartat T del quadre de característiques

Vint-i-dosena. Compliment de terminis i correcta execució del contracte

22.1 L'empresa contractista està obligada a complir el termini total d'execució del contracte i els terminis parcials fixats, si s'escau, en el programa de treball.

22.2 Si l'empresa contractista incorregués en demora respecte del compliment dels terminis total o parcials, per causes que li siguin imputables, l'Administració podrà optar, ateses les circumstàncies del cas, per la resolució del contracte amb pèrdua de la garantia o per la imposició de les penalitats, en la forma i condicions establertes en els articles 193 i 194 de la LCSP.

L'Administració tindrà la mateixa facultat si l'empresa contractista incompleix parcialment, per causes imputables que li siguin imputables, l'execució de les prestacions definides en el contracte.

Si el retard respecte al compliment dels terminis fos produït per motius no imputables a l'empresa contractista i aquesta ofereix complir si se li amplia el termini inicial d'execució, se li concedirà un termini, almenys, igual al temps perdut, a menys que el contractista en demani un altre de més curt.

En tot cas, la constitució en demora de l'empresa contractista no requerirà intimació prèvia per part de l'Administració.

22.3 En cas de compliment defectuós de la prestació objecte del contracte o d'incompliment dels compromisos assumits per l'empresa o les empreses contractistes o de les condicions especials d'execució establertes en la clàusula vintena d'aquest plec es podrà acordar la imposició de les penalitats següents:

1. Penalització per defecte de qualitat dels treballs executats.

Els defectes de qualitat en els treballs realitzats, per manca de compliment del Projecte d'Execució o de les instruccions emeses per la Direcció d'Obra, donaran lloc a la seva correcció.

Excepcionalment, de poder-se acceptar, podran donar lloc a rebaixes percentuals de fins el 50% de cada unitat d'obra parcialment mal executada.

Igualment, quan els defectes de qualitat en els treballs realitzats siguin imputables al Contractista, el Consorci podrà imposar, motivadament, penalitzacions econòmiques, no substitutives de danys i perjudicis, per incompliments lleus, greus o molt greus quina quantia serà, respectivament, d'un 1%, d'un 5% o d'un 10% del pressupost del contracte.

- Es considerarà que l'incompliment és **lleu** quan es produeixi alguna de les següents situacions:



- Que afecti a una part dels treballs que representi fins a un 5% del pressupost d'execució dels treballs.
- Quan s'hagin causat lesions personals de pronòstic lleu.
- Quan produeixin un retard en l'execució dels treballs que representi fins a un 5% del termini d'execució del contracte.
- Es considerarà que l'incompliment és **greu** quan es produeixi alguna de les següents situacions:
 - Quan afecti a una part dels treballs que representi més d'un 5% i fins a un 20% del pressupost d'execució dels treballs.
 - Quan s'hagin causat lesions personals de pronòstic greu.
 - Quan produeixin un retard en l'execució dels treballs que representi més del 5% i fins a un 15% del termini d'execució del contracte.
- Es considerarà que l'incompliment és **molt greu** quan es produeixi alguna de les següents situacions:
 - Quan afecti a una part dels treballs que representi més del 20% del pressupost d'execució dels treballs.
 - Quan s'hagin causat lesions personals de pronòstic molt greu o mortals.
 - Quan produeixin un retard en l'execució dels treballs que representi més del 15% del termini d'execució del contracte.

Aquestes penalitzacions s'imposaran al Contractista amb independència de la seva obligació contractual de reparar els defectes i d'altres responsabilitats que se li puguin exigir d'acord amb el contracte i la normativa vigent aplicable.

2.- Penalitzacions per deficiències i/o endarreriments, i/o veracitat en la informació.

El Contractista està obligat a presentar la informació recollida en la present licitació, així com qualsevol altre que se'n derivi del Contracte o de la legislació aplicable.

En cas d'endarreriment o deficiència en la informació aportada, per a cada setmana de retard el Director de les Obra podrà proposar una penalització acumulable per setmana i per concepte. L'import unitari de penalització per aquest concepte es fixa en un màxim de **10.000 €** per setmana.

Així mateix, cas que per deficiències o endarreriments en la informació, fóra necessària la realització de treballs suplementaris o es donés lloc a costos no previstos, segons criteris de la Direcció d'Obra, el major cost anirà a càrrec del Contractista.

Si la suma a origen de les penalitzacions arriba al **2%** del preu d'adjudicació del contracte, el Consorci podrà rescindir el contracte considerant la causa imputable al Contractista.

La presentació de la documentació amb informació no veraç serà motiu per a la imposició d'una penalitat per import de **10.000 €** sense perjudici de les responsabilitats que legalment corresponguin, i al marge de les accions que el Consorci pugui exercir.

3.- Penalització per manca de compliment del termini total per causes imputables al Contractista.

En cas de sobrepassar en més de quinze dies el termini contractual per a la completa execució dels treballs, el Contractista podrà ser objecte de penalització consistent en la deducció d'un percentatge $D=100 \times [(tr-2)/tt]$ de l'import de contractació dels treballs, on "tr" representa el retard en el termini total i s'expressarà en setmanes i "tt" és el termini d'execució del contracte també expressada en setmanes (aquesta xifra mai podrà ser negativa).

En cas de força major o causes imputables al Consorci es confeccionarà un nou Pla de Treballs que haurà d'aprovar el Consorci.

4.- Penalitzacions per incompliment dels terminis parcials (fites) del Pla de Treballs.

L'incompliment de les fites que pugui contenir el Pla de Treballs donarà dret al Consorci a aplicar les següents penalitzacions al Contractista que es detallen en aquest apartat. S'entén com a "fita" el lliurament de les UNITATS FUNCIONALS considerades al projecte.

S'entén, a efectes d'aplicació de les penalitzacions previstes en aquesta clàusula, que cada fita és independent i per tant l'incompliment de qualsevol d'elles donarà dret a la seva aplicació de manera independent i acumulada.

- Per a la primera fita en el temps (més propera a la data d'inici) definida en el Pla de Treballs, s'imposarà una penalització per cada dia natural (inclosos festius) de retard de 0,20 € per cada 1.000 € de l'import d'adjudicació.
- Per a la segona fita en el temps definida al Pla de Treballs, s'imposarà una penalització per cada dia natural de retard de 0,25 € per cada 1.000 € de l'import d'adjudicació.
- Per a la tercera i successives fites en el temps definides al Pla de Treballs, s'imposarà una penalització per cada dia natural de retard de 0,30 € per cada 1.000 € de l'import d'adjudicació.

Tots els imports s'entenen abans d'IVA.

La penalització s'imposarà previ anàlisi i informe de la Direcció d'Obra sobre la naturalesa i determinació del retard. En cada certificació posterior a la data d'incompliment de la fita s'aplicarà la penalització acumulada fins al moment de compliment de la mateixa.

5.- Penalitzacions per incompliment d'ordres de la Direcció d'Obra.

En el cas d'incompliment del Contractista de les ordres de la Direcció d'Obra dins de les seves responsabilitats i competència, aquell serà responsable de tots aquells danys i/o perjudicis que se'n derivin, anant totes les despeses



relacionades al seu càrrec.

- Serà considerat un incompliment **lleu** qualsevol desobediència a les ordres de la Direcció d'Obra.
- Serà considerat incompliment **greu** aquell que es doni per reiteració, voluntarietat, manteniment en el temps o falta de justificació
- Serà considerat incompliment **molt greu** aquell que es doni per reiteració d'un greu, i/o que per incompliment es posi en perill la seguretat i salut de les persones, la integritat estructural dels treballs, o altres conseqüències derivades molt superiors al relacionat directament amb l'ordre.

Es considerarà la gravetat de l'incompliment com a tal quan així s'expressi de forma específica en l'ordre de la Direcció Facultativa.

Una vegada sancionat per part de la Direcció d'Obra l'incompliment de l'ordre amb justificació de la seva gravetat, i una vegada analitzada la justificació del Contractista, el Consorci procedirà a l'aplicació d'una penalització de:

- Lleu un màxim de 6.000 €
- Greu un màxim de 12.000 €
- Molt greu un màxim de 24.000 €

L'aplicació de tres penalitzacions de qualsevol tipus comportarà l'obligació del Contractista de substituir al Delegat o al cap d'Obra.

Tres penalitzacions de caràcter molt greu, acumulables en qualsevol de les clàusules del Contracte, facultarà al Consorci, si ho considera oportú, a la rescissió del Contracte per causa imputable al Contractista.

6.- Penalitzacions per incompliment d'ordres del Coordinador de Seguretat i Salut o del Pla de Seguretat i Salut.

En el cas d'incompliment de les ordres del Coordinador de Seguretat i Salut de manera que el propi Coordinador de Seguretat i Salut consideri que es perjudica la correcta aplicació o es produeixi un incompliment del Pla de Seguretat i Salut en el Treball per part del Contractista, aquest serà responsable de tots aquells danys i perjudicis que se'n derivin, anant totes les despeses relacionades al seu càrrec.

Serà considerat un incompliment lleu qualsevol desobediència a les ordres del Coordinador de Seguretat i Salut o incompliment del Pla de Seguretat i Salut; serà considerat incompliment greu aquell que es doni per reiteració, voluntarietat, manteniment en el temps o falta de justificació; es considerarà incompliment molt greu aquell que es doni per reiteració d'un greu, i/o que per incompliment es posi en perill la seguretat i salut de les persones, o altres conseqüències derivades molt superiors al relacionat directament amb l'ordre.

Es considerarà la gravetat de l'incompliment com a tal quan així s'expressi de forma específica en l'ordre del Coordinador de Seguretat i Salut.

Una vegada sancionat per part del Coordinador de Seguretat i Salut l'incompliment de l'ordre amb justificació de la seva gravetat, i una vegada

analitzada la justificació del Contractista, el Consorci procedirà a l'aplicació d'una penalització de:

- Lleu un màxim de 6.000 €
- Greu un màxim de 12.000 €
- Molt greu un màxim de 24.000 €

L'aplicació de tres penalitzacions de qualsevol tipus comportarà l'obligació del Contractista de substituir al Delegat, al cap d'Obra o al Responsable de Seguretat i Salut.

Tres penalitzacions de caràcter molt greu, acumulables en qualsevol de les clàusules del Contracte, facultarà al Consorci, si ho considera oportú, a la rescissió del Contracte imputable al Contractista.

7.- Penalitzacions per incompliment de les condicions establertes en les autoritzacions, permisos o llicències atorgades pels organismes competents.

El Consorci podrà aplicar una penalització d'una quantia màxima de sis mil euros (6.000 €) davant l'incompliment, per part del Contractista, de qualsevulla condició a la que s'hagi subjectat l'atorgament d'autoritzacions, permisos o llicències, sens perjudici, en el seu cas, de les sancions administratives a les que dit incompliment pogués donar lloc.

8.- Penalitzacions per talls o restriccions de trànsit total com a conseqüència d'un incident o sinistre imputable al Contractista.

El Consorci podrà aplicar una penalització de fins a 3.000 € per quart d'hora o fracció de temps durant el temps que es mantingui el tall o la restricció de trànsit conseqüència d'un incident o sinistre imputable al Contractista.

9.- Penalitzacions per incompliment de les obligacions essencials del contracte.

L'incompliment de les obligacions essencials previstes en la present licitació, donarà lloc a la imposició al Contractista de les següents penalitats:

-En relació a l'adscripció de mitjans personals previstos en el present Plec que tenen la consideració de condició essencial del contracte i que han estat objecte de valoració de l'oferta del Contractista, en cas que els nous tècnics proposats, d'acord amb els criteris de valoració de la licitació, no tinguessin les mateixes característiques dels tècnics substituïts de forma que, aplicats dits criteris, la puntuació obtinguda fos inferior a l'obtinguda pels tècnics substituïts, i l'oferta del Contractista no es mantingués com la millor valorada en la licitació, aquest supòsit serà causa de resolució del contracte.

Respecte de la resta de mitjans personals que tenen la consideració de condició essencial del contracte, i que no han estat objecte de valoració de l'oferta del Contractista, una eventual substitució dels mateixos requerirà necessàriament el compliment dels requisits previstos en el present Plec, i en cas contrari, serà causa de resolució del contracte.

-En relació a l'incompliment de la resta de condicions essencials, com a regla general s'aplicarà la quantia d'un 1% del pressupost del contracte, llevat que



l'incompliment sigui greu o molt greu, en quin supòsit la penalitat serà d'un 5% o d'un 10% respectivament.

Tres incompliments reiterats es considerarà un incompliment greu i cinc incompliments reiterats es considerarà un incompliment molt greu.

En cas de concórrer més de cinc incompliments reiterats dit supòsit serà causa de resolució del contracte.

10.- Penalitzacions per incompliment de criteris d'adjudicació del contracte.

L'incompliment d'algun o alguns dels compromisos assumits pel Contractista en la seva oferta i en el contracte, per causes imputables al Contractista, sempre que haguessin estat rellevants per a l'adjudicació del contracte, donarà lloc a l'aplicació del següent règim i penalitzacions.

Es considerarà que els compromisos incomplets són rellevants si, al descomptar-se el 50% de la puntuació obtinguda pel Contractista en el criteri d'adjudicació incomplet, resulta que la seva oferta no hauria estat la millor valorada, en quin supòsit s'aplicarà la quantia d'un 1% del pressupost del contracte amb caràcter general, un 5% en cas d'incompliment greu i un 10% en cas d'incompliment molt greu.

Tres incompliments reiterats es considerarà un incompliment greu i fins a cinc incompliments reiterats es considerarà un incompliment molt greu.

En cas de concórrer més de cinc incompliments reiterats dit supòsit serà causa de resolució del contracte.

11.- Penalitzacions per incompliment de les obligacions en matèria de subcontractació.

El Consorci podrà aplicar una penalització de fins els 50% de l'import del subcontracte, amb el límit del 10% del preu del contracte adjudicat al Contractista, en el cas d'infracció per part del Contractista de les condicions previstes en l'article 215.2 de la LCSP i en la clàusula "Subcontractació" del Plec.

En cas de concórrer més de cinc incompliments reiterats dit supòsit serà causa de resolució del contracte.

12.- Penalitzacions per incompliment del termini de pagament per part del Contractista als subcontractistes i/o proveïdors i per incompliment del lliurament de documentació al respecte.

En el supòsit que el Contractista incompleixi els terminis de pagament als subcontractistes i/o proveïdors o incompleixi l'obligació de lliurar informació al respecte en els termes indicats al present Plec, el Consorci podrà imposar una penalització al Contractista de cent euros (100 €) per cada dia de retard en el pagament de cada factura o en el lliurament de la informació sol·licitada pel Consorci.

13.- Penalitzacions per incompliment del Pla de Vigilància Ambiental i Pla de Gestió de Residus de Construcció.

Cas de que el Contractista incompleixi el Pla de Vigilància Ambiental i Pla de

Gestió de Residus de Construcció o les normatives ambientals vigents, sense perjudici de la responsabilitat administrativa o de qualsevol altre tipus que correspongui al contractista, el Consorci, previ informe conjunt de la Direcció d'Obra i la Direcció Ambiental d'Obra, podrà imposar a proposta de les citades direccions, una penalització econòmica cada vegada que es produeixi un incompliment d'aquest tipus, que es farà efectiva en la certificació mensual del mes en curs.

El Consorci podrà aplicar una penalització, pel primer incompliment de fins a 6.000€, pel segon incompliment de fins a 12.000€ i a partir del tercer incompliment se li aplicarà una penalització de fins a 24.000 €

14.- Penalització per manca d'actualització de la garantia.

En el cas de demora en l'entrega de la garantia complementaria o de la nova garantia ajustada al preu resultant de l'ampliació dels treballs conforme al present Plec, el Consorci podrà retenir dels pagaments de les certificacions l'import corresponent al major import de la nova fiança que no serà retornat fins a la recepció definitiva positiva dels treballs.

15.- La suma de les penalitzacions acumulades previstes en aquesta clàusula, tindrà com a límit màxim quantitatiu el 20% del preu final dels treballs.

16.- Aquestes penalitzacions seran aplicades pel Consorci al Contractista en el mes en el que es calculin. Cas d'incompliment per part del Contractista de la seva obligació d'abonament de la penalització, el Consorci podrà executar, per aquest import, la garantia constituïda.

17.- Les penalitzacions previstes en el present règim són independents al dret a reclamar indemnització per els danys i perjudicis que es poguessin ocasionar al Consorci, a l'Administració de la Generalitat de Catalunya o tercers com a conseqüència de l'actuació penalitzada del Contractista.

22.5 Els imports de les penalitats que s'imposin es faran efectius mitjançant la deducció de les quantitats que, en concepte de pagament total o parcial, s'hagin d'abonar a l'empresa contractista o sobre la garantia que, si s'escau, s'hagués constituït, quan no es puguin deduir dels pagaments esmentats.

22.6 Les obres s'han d'executar amb estricta subjecció a les estipulacions que conté el plec de clàusules administratives particulars i al projecte que serveix de base al contracte i d'acord amb les instruccions que en interpretació tècnica d'aquest doni al contractista la direcció facultativa de les obres.

La persona que exerceix les funcions de delegat d'obra de l'empresa contractista haurà de ser la persona amb coneixements tècnics que exigeixi qui s'encarrega de la direcció de l'obra amb experiència acreditada en obres similars a les que són objecte d'aquest contracte.

Vint-i-tresena. Persona responsable del contracte

Amb independència de la unitat encarregada del seguiment i l'execució ordinària del contracte que s'indica en l'**apartat V del quadre de característiques**, es designarà una



persona responsable del contracte, que exercirà les funcions següents:

- Supervisar l'execució del contracte i prendre les decisions i dictar les instruccions necessàries per assegurar la correcta realització de la prestació, sempre dins de les facultats que li atorgui l'òrgan de contractació.
- Adoptar la proposta sobre la imposició de penalitats.
- Emetre un informe on determini si el retard en l'execució és produït per motius imputables al contractista.

Les instruccions donades per la persona responsable del contracte configuren les obligacions d'execució del contracte juntament amb el seu clausulat i els plecs.

Vint-i-quatrena. Resolució d'incidències

Les incidències que puguin sorgir entre l'Administració i l'empresa contractista en l'execució del contracte, per diferències en la interpretació del que s'ha convingut o bé per la necessitat de modificar les condicions contractuals, es tramitaran mitjançant expedient contradictori que inclourà necessàriament les actuacions descrites en l'article 97 del RGLCAP.

Llevat que motius d'interès públic ho justifiquin o la naturalesa de les incidències ho requereixi, la seva tramitació no determinarà la paralització del contracte.

Vint-i-cinquena. Resolució de dubtes tècnics interpretatius

Per a la resolució de dubtes tècnics interpretatius que puguin sorgir durant l'execució del contracte es pot sol·licitar un informe tècnic extern a l'Administració i no vinculant.

IV. DISPOSICIONS RELATIVES ALS DRETS I OBLIGACIONS DE LES PARTS

Vint-i-sisena. Abonaments a l'empresa contractista

26.1 La persona que exerceix la direcció facultativa de l'obra expedirà mensualment les certificacions que comprendran l'obra executada durant aquest període de temps. Aquestes certificacions s'han d'expedir durant els primers deu dies següents al mes al que corresponguin.

26.2 El pagament a l'empresa contractista s'efectuarà contra presentació de factura expedida d'acord amb la normativa vigent sobre factura electrònica, en el termini màxim de 30 dies naturals, comptats des de la data efectiva de prestació del servei o de recepció de l'objecte contractual o, en cas de desconèixer aquesta data, des de la data de registre de la factura.

Tal com s'estableix a l'apartat M del Quadre de Característiques, el contractista haurà de col·laborar i facilitar tota la documentació necessària i requerida per a la realització del Document final d'Obra Executada (l'As Built) part de la Direcció d'Obra de manera que aquest document pugui ser lliurat i validat pel Consorci en un termini màxim d'UN

mes des de la data de finalització de l'obra (acta de recepció). **Fins que la Direcció d'Obra no disposi de tota la documentació citada, no es procedirà al pagament de la darrera certificació.**

D'acord amb el que estableix la Llei 25/2013, de 27 de desembre, d'impuls de la factura electrònica i creació del registre comptable de factures en el sector públic, les factures s'han de signar amb signatura avançada basada en un certificat reconegut, i han d'incloure, necessàriament, el número d'expedient de contractació.

El format de la factura electrònica i signatura s'han d'ajustar al que disposa l'annex 1 de l'Ordre ECO/306/2015, de 23 de setembre, per la qual es regula el procediment de tramitació i anotació de les factures en el Registre comptable de factures en l'àmbit de l'administració de la Generalitat de Catalunya i el sector públic que en depèn.

La plataforma e.FACT és el punt general d'entrada de factures electròniques de l'Administració de la Generalitat de Catalunya i del seu Sector Públic.

Les dades identificatives de l'òrgan administratiu amb competències en matèria de comptabilitat pública, de l'òrgan de contractació i del destinatari, que l'empresa contractista haurà de fer constar en les factures corresponents, són les següents:

CONSORCI URBANÍSTIC DEL CENTRE DIRECCIONAL DE CERDANYOLA DEL VALLÈS
NIF P0800093G
Avinguda de Can Doménech, s/n, Edifici Eureka, Campus UAB
08193, Cerdanyola del Vallès

Si el contractista està acollit al règim especial del criteri de caixa en l'impost sobre el valor afegit (IVA), comunicarà al Consorci aquesta circumstància, i inclourà a les factures que emeti el text "Règim especial de criteri de caixa", d'acord amb l'establert al Reial Decret 1624/1992, de 29 de desembre, pel qual s'aprova el Reglament de l'impost sobre el valor afegit.

El seguiment de l'estat de les factures es podrà consultar al web del Departament de la Vicepresidència i d'Economia i Hisenda a l'apartat de Tresoreria i Pagaments (consulta de l'estat de factures i pagaments de documents), a partir de l'endemà del registre de la factura.

26.3 En cas de retard en el pagament, el contractista té dret a percebre, en els termes i les condicions legalment establerts, els interessos de demora i la indemnització corresponent pels costos de cobrament en els termes establerts en la Llei 3/2004, de 29 de desembre, per la qual s'estableixen mesures de lluita contra la morositat en les operacions comercials

26.4 L'empresa contractista podrà realitzar els treballs amb major celeritat de la necessària per a executar els serveis en el termini o terminis contractuals. Tanmateix, no tindrà dret a percebre en cada any, qualsevol que sigui l'import del què s'ha executat o de les certificacions expedides, major quantitat que la consignada a l'anualitat corresponent, afectada pel coeficient d'adjudicació.



26.5 L'empresa contractista podrà transmetre els drets de cobrament en els termes i condicions establerts en l'article 200 de la LCSP.

Vint-i-setena. Responsabilitat de l'empresa contractista

L'empresa contractista respon de l'execució correcta de les obres d'acord amb el projecte aprovat i amb les condicions establertes en aquest plec.

L'empresa contractista executa el contracte al seu risc i ventura i està obligada a indemnitzar els danys i perjudicis que es causin a terceres persones com a conseqüència de les operacions que requereixi l'execució del contracte, excepte en el cas que els danys siguin ocasionats com a conseqüència immediata i directa d'una ordre de l'Administració o que els danys siguin conseqüència dels vicis del projecte elaborat per l'Administració.

L'empresa contractista és responsable, fins que es compleixi el termini de garantia, dels defectes que puguin advertir-se en la construcció, sense perjudici dels supòsits de força major establerts en l'article 239 de la LCSP i també per vicis ocults durant 15 anys des de la recepció de les obres, d'acord amb el que estableix l'article 244 de la LCSP.

L'empresa contractista executa el contracte al seu risc i ventura i està obligada a indemnitzar els danys i perjudicis que es causin a terceres persones com a conseqüència de les operacions que requereixi l'execució del contracte, excepte en el cas que els danys siguin ocasionats com a conseqüència immediata i directa d'una ordre de l'Administració.

L'empresa contractista respon de l'execució correcta de les obres d'acord amb el projecte aprovat i amb les condicions establertes en aquest plec.

L'empresa contractista executa el contracte al seu risc i ventura i està obligada a indemnitzar els danys i perjudicis que es causin a terceres persones com a conseqüència de les operacions que requereixi l'execució del contracte, excepte en el cas que els danys siguin ocasionats com a conseqüència immediata i directa d'una ordre de l'Administració o que els danys siguin conseqüència dels vicis del projecte elaborat per l'Administració.

L'empresa contractista és responsable, fins que es compleixi el termini de garantia, dels defectes que puguin advertir-se en la construcció, sense perjudici dels supòsits de força major establerts en l'article 239 de la LCSP i també per vicis ocults durant 15 anys des de la recepció de les obres, d'acord amb el que estableix l'article 244 de la LCSP.

L'empresa contractista executa el contracte al seu risc i ventura i està obligada a indemnitzar els danys i perjudicis que es causin a terceres persones com a conseqüència de les operacions que requereixi l'execució del contracte, excepte en el cas que els danys siguin ocasionats com a conseqüència immediata i directa d'una ordre de l'Administració.

Vint-i-vuitena. Altres obligacions de l'empresa contractista

a) L'empresa contractista està obligada en l'execució del contracte al compliment de les obligacions aplicables en matèria mediambiental, social o laboral que estableixen el dret de la Unió Europea, el dret nacional, els convenis col·lectius o les disposicions de

dret internacional mediambiental, social i laboral que vinculin a l'Estat, i en particular les que estableix l'annex V de la LCSP.

També està obligada a complir les disposicions vigents en matèria d'integració social de persones amb discapacitat i fiscals.

L'incompliment de les obligacions en matèria mediambiental, social o laboral esmentades i, en especial, els incompliments o els retards reiterats en el pagament dels salaris o l'aplicació de condicions salarials inferiors a les derivades dels convenis col·lectius que sigui greu i dolosa, donarà lloc a la imposició de penaltats a què es refereix la clàusula vint-i-dosena d'aquest plec.

A aquest efecte, l'empresa contractista haurà de remetre la justificació de la realització efectiva d'aquests pagaments a l'òrgan de contractació quan aquest li ho sol·liciti.

b) L'empresa contractista s'obliga a complir les condicions salarials dels treballadors de conformitat amb el conveni col·lectiu sectorial aplicable.

c) L'empresa contractista s'obliga a aplicar en executar les obres les mesures destinades a promoure la igualtat entre homes i dones.

d) L'empresa contractista ha de complir les ordres i les instruccions que, en la interpretació tècnica del contracte, li doni la persona que exerceix la direcció de l'obra.

e) L'empresa contractista ha de facilitar a la persona que exerceix la direcció de l'obra i a l'Administració l'accés a tota la informació, tant documental com de camp, que li requereixin en qualsevol moment durant l'execució de les obres.

f) L'empresa contractista ha de conservar el llibre d'ordres.

g) L'empresa contractista ha de presentar a l'Administració, en el cas d'obres subjectes a la Llei 3/2007, del 4 de juliol, de l'obra pública, la memòria final quan així s'estableixi en l'**apartat U del quadre de característiques**. La memòria final ha de tenir el contingut establert en l'article 49 de la Llei esmentada.

h) L'empresa contractista ha d'emprar el català en les seves relacions amb l'Administració de la Generalitat derivades de l'execució de l'objecte d'aquest contracte. Així mateix, l'empresa contractista i, si escau, les empreses subcontractistes han d'emprar, almenys, el català en els rètols, les publicacions, els avisos i en la resta de comunicacions de caràcter general que es derivin de l'execució de les prestacions objecte del contracte.

L'empresa contractista ha de lliurar els treballs objecte d'aquest contracte, almenys, en català. Específicament, l'empresa contractista ha de redactar en llengua catalana la documentació del projecte i les llegendes dels plànols i documentació tècnica annexa, tant en paper com en suport digital, que s'obtingui com a resultat de la realització dels treballs segons les determinacions del clausulat específic del plec de prescripcions tècniques particulars.

En tot cas, l'empresa contractista i, si escau, les empreses subcontractistes, queden subjectes en l'execució del contracte a les obligacions derivades de la Llei 1/1998, de 7 de gener, de política lingüística i de les disposicions que la desenvolupen. En l'àmbit



territorial de la Vall d'Aran, les empreses contractistes i, si escau, les empreses subcontractistes, han d'emprar l'aranès d'acord amb la Llei 35/2010, d'1 d'octubre, de l'occità, aranès a l'Aran, i amb la normativa pròpia del Conselh Generau d'Aran que la desenvolupi.

A més, l'empresa contractista està obligada en l'execució del contracte a fer servir la toponímia o cartografia en les seves formes oficials a Catalunya, que necessàriament caldrà que sigui en català.

i) L'empresa o empreses contractistes s'ha de fer càrrec de les despeses següents:

- Les derivades dels assaigs i anàlisis de materials i unitats d'obres i dels informes específics que la persona que exerceix la direcció facultativa ordeni, sense perjudici d'aquells previstos en el plec de prescripcions tècniques.

- Les derivades de les autoritzacions, llicències, documents i qualsevol informació d'organismes oficials o particulars.

- Les derivades dels tributs que corresponguin al contracte o a l'objecte del contracte.

- El pagament de la taxa municipal per a la sol·licitud de la llicència urbanística d'obres i de l'Impost sobre construccions, instal·lacions i obres, si s'escau, i qualsevol altre impost, taxa, compensació, gravamen o despesa que pugui ser aplicable segons les disposicions vigents, en la forma i quantia que assenyalin.

- Les derivades de la instal·lació, manteniment i retirada de les tanques publicitàries que informen al públic sobre l'inici i final de l'obra i de la resta de mesures d'informació que s'acordin. El conjunt d'aquestes despeses no superarà el dos per mil del preu del contracte.

- De qualsevol altre que resulti d'aplicació segons les disposicions vigents, en la forma i condicions que aquestes assenyalin.

j) L'empresa contractista està obligada a instal·lar pel seu compte els senyals necessaris per indicar l'accés a l'obra, la circulació a la zona que ocupen els treballs i els punts de possible perill a causa de l'obra, tant en la zona esmentada com en els límits i rodalies, així com també a complir les ordres a les quals fa referència la clàusula vint-i-tresena del vigent plec de clàusules administratives generals de l'Administració General d'Estat

A més, l'empresa contractista ha de tenir cura de la conservació i manteniment dels cartells i senyals esmentats i estarà obligada a la seva immediata reposició. Les despeses que s'originin aniran al seu càrrec.

k) L'empresa contractista, com a mínim vuit dies abans de la data de l'inici de les obres, està obligada a instal·lar pel seu compte, prèvia la conformitat del Departament, la tanca publicitària que informi sobre l'inici i la finalització de les obres.

També està obligada a publicar en un diari de gran circulació l'anunci sobre l'inici i finalització de les obres, d'acord amb els criteris establerts per l'òrgan de contractació.

Així mateix, ha de comunicar a l'Administració, mitjançant la persona que exerceix la direcció facultativa de l'obra, les incidències que puguin sorgir durant l'execució, a l'efecte de l'oportuna informació a la ciutadania i a les administracions afectades, i a realitzar les actuacions d'informació, en el cas que l'Administració així ho requereixi.

L'empresa contractista ha d'assumir el cost d'altres mesures d'informació a la ciutadania i a les persones usuàries que l'Administració decideixi dur a terme i que es concretin en el plec de prescripcions tècniques.

l) L'empresa contractista, en relació amb les dades personals a les quals tingui accés amb ocasió del contracte, s'obliga a complir el que estableix la Llei orgànica 3/2018, de 5 de desembre, de protecció de dades personals i garantia dels drets digitals, a la normativa de desplegament i al que estableix el Reglament (UE) 2016/679 del Parlament Europeu i del Consell, de 27 d'abril de 2016, relatiu a la protecció de les persones físiques pel que fa al tractament de dades personals i a la lliure circulació d'aquestes dades i pel qual es deroga la Directiva 95/46/CE.

L'empresa declara que ofereix garanties suficients per aplicar, en cas que el contracte comporti el tractament de dades de caràcter personal, mesures tècniques i organitzatives apropiades, per tal que el tractament s'efectuï de conformitat amb la Llei orgànica 15/1999, de 13 de desembre, de Protecció de dades de caràcter personal i la normativa de desenvolupament, així com, si escau, amb el Reglament (UE) 2016/679 del Parlament Europeu i del Consell, de 27 d'abril de 2016, relatiu a la protecció de les persones físiques pel que fa al tractament de dades personals i a la lliure circulació d'aquestes dades i pel qual es deroga la Directiva 95/46/CE.

La documentació i la informació que es desprengui o a la qual es tingui accés amb ocasió de l'execució de les prestacions objecte d'aquest contracte i que correspon a l'Administració contractant responsable del fitxer de dades personals, té caràcter confidencial i no podrà ésser objecte de reproducció total o parcial per cap mitjà o suport. Per tant, no se'n podrà fer ni tractament ni edició informàtica, ni transmissió a tercers fora de l'estricta àmbit de l'execució directa del contracte.

m) L'empresa o les empreses contractistes han de complir la normativa de competència. En cas d'incompliment d'aquesta normativa, l'Administració podrà iniciar una reclamació de danys, de conformitat amb el Reial decret llei 9/2017, de 26 de maig.

n) La empresa contractista queda obligada a mantenir la més estricta confidencialitat sobre tota la informació que li sigui tramesa per a l'execució del contracte pel Consorci, per les entitats que constitueixen el Consorci i per altres col·laboradors del Consorci, i a fer-la servir única i exclusivament per a l'execució del contracte; a mantenir igualment la més estricta confidencialitat sobre els treballs, estudis, obres o actuacions, i en general sobre les obres i serveis que li hagin estat contractats, havent de demanar autorització expressa del Consorci per a la seva divulgació. S'entendrà que el Consorci autoritza la divulgació si no manifesta la seva oposició en el termini de quinze dies des del moment en què es demani fefaentment aquesta autorització; a informar als seus empleats i col·laboradors d'aquests deures de confidencialitat, i vetllar perquè es doni compliment

g) L'empresa contractista s'obliga a facilitar la informació que sigui necessària als efectes de donar compliment a la Llei 19/2014, de transparència, accés a la informació pública i bon govern, tal com preveu l'article 3.5 de la mateixa Llei.

Vint-i-novena. Prerogatives de l'Administració



Dins dels límits i amb subjecció als requisits i efectes assenyalats en la LCSP, l'òrgan de contractació ostenta les prerrogatives d'interpretar el contracte, resoldre els dubtes que ofereixi el seu compliment, modificar-lo per raons d'interès públic, declarar la responsabilitat imputable a l'empresa contractista arran de la seva execució, suspendre'n l'execució, acordar la seva resolució i determinar-ne els efectes.

Així mateix, l'òrgan de contractació té les facultats d'inspecció de les activitats desenvolupades per l'empresa contractista durant l'execució del contracte, en els termes i amb els límits que estableix la LCSP.

Els acords que adopti l'òrgan de contractació en l'exercici de les prerrogatives esmentades exhaureixen la via administrativa i són immediatament executius.

L'exercici de les prerrogatives de l'Administració es durà a terme mitjançant el procediment establert en l'article 191 de la LCSP.

Trentena. Modificació del contracte

30.1 El contracte només es pot modificar per raons d'interès públic, en els casos i en la forma que s'especifiquen en aquesta clàusula i de conformitat amb el que es preveu en els articles 203 a 207 de la LCSP.

30.2 Modificacions previstes:

La modificació del contracte es durà a terme en el/s supòsit/s, amb les condicions, l'abast i els límits que es detallen en aquesta clàusula i d'acord amb el procediment previst a l'article 204 de la Llei de Contractes del sector públic.

Les eventuais modificacions previstes son les següents:

1. **Xarxa de fred i calor:** el projecte a executar estén la xarxa de distribució de fred i calor, de la central ST4 a les parcel·les qualificades d'habitatge a la Rambla del Castell, però no preveu l'**extensió de la xarxa a la parcel·la R17.01** que no limita amb la Rambla del Castell i es troba fent façana amb l'eix-3B, tot just acabat d'urbanitzar. Recentment el seu propietari ha mostrat l'interès per dotar-la d'aquest. En el cas de què aquesta parcel·la s'incorpori a la xarxa s'haurà de modificar el projecte a tal fi. Aquesta ampliació de la xarxa pot arribar a ascendir a 80.000 € PEM o 95.200 € PEC sense IVA. Això representaria un 0,47% del pressupost total de l'obra.
2. **Restitució dels accessos al Castell de Sant Marçal:** El Pla Director del Centre Direccional estableix un traçat en planta de l'eix-B que a l'alçada de la parcel·la del Castell de Sant Marçal afecta a un accés secundari de la finca de manera que el Projecte d'Obres d'Urbanització del sector va preveure'n la substitució (amb un cost de 39.981,91 € PEM sense IVA o 47.578,47 € PEC sense IVA) d'acord amb el propietari de la mateixa. Posteriorment, una vegada iniciada la redacció, els representants de la propietat varen sol·licitar executar una alternativa més cara respecte de la prevista, per la qual cosa el Consorci proposà a la propietat signar un conveni en el qual es comprometessin a abonar la diferència entre la solució inicial i

la sol·licitada, consistent en la construcció d'un mur de gabions. Una vegada es signi aquest conveni amb la solució concretada, s'incorporarà al projecte. El cost orientatiu de la nova proposta implica un increment del cost de l'obra de 100.000 € PEM o 119.000€ PEC sense IVA. Això representaria un 0,60% del pressupost total de l'obra.

3. Pel que fa a la estabilitat de la plataforma dels vials, s'ha previst la **col·locació d'una malla geotèxtil** o geo-malla a un metre sota el ferm de calçada, per tal d'evitar problemes d'inflament. Al terreny natural del Parc de l'Alba es troben punts a on hi ha materials que poden provocar moviments als paviments. I això es dona de forma aleatòria. Per aquest motiu es preveu col·locar aquesta geo-malla per tal de controlar-los a tota la superfície. A l'obra, però, s'haurà de comprovar quines zones es poden veure afectades per aquesta patologia i quines no. A l'extrem, es pot decidir no posar-la enlloc. Això representa 786.117,60 € PEC sense IVA o un 3,83% de **decrement del pressupost del projecte.**

4. Hi ha dos àmbits de l'obra en les que és possible que no es puguin executar totes les unitats d'obra previstes:

- El tram final de l'eix-4b (àmbit del Parc Tecnològic del Vallès) a on l'Ajuntament està tramitant una modificació puntual de planejament en la que pretén redefinir els equipaments del PTV i validar aquest tram de vial. Aquesta tramitació en principi hauria d'estar acabada durant el primer trimestre de 2025 de manera que no hauria d'afectar a la finalització de les obres però no hi ha una certesa total.
- Voltants de la parcel·la R14.01 per raó de la coordinació amb les obres de ressegellat de l'abocador de Can Planas per les raons en punts anteriors explicades.

En aquest cas, previ tràmit d'audiència a la constructora, es procediria a la suspensió temporal del contracte o a la liquidació del mateix sense l'execució d'aquestes partides, el que suposaria un decrement del contracte inferior a 250.000 € de PEC sense IVA, cosa que representa un 1,20% del pressupost d'execució per contracte sense IVA. Aquestes modificacions són obligatòries per a l'empresa contractista.

En cap cas la modificació del contracte podrà suposar l'establiment de nous preus unitaris no previstos en el contracte.

30.3 Modificacions no previstes

La modificació del contracte no prevista en aquesta clàusula només podrà efectuar-se quan es compleixin els requisits i concorrin els supòsits previstos en l'article 205 de la LCSP, de conformitat amb el procediment regulat en l'article 191 de la LCSP i amb les particularitats previstes en l'article 207 de la LCSP.

Aquestes modificacions són obligatòries per a l'empresa contractista, llevat que impliquin, aïlladament o conjuntament, una alteració en la seva quantia que excedeixi el 20% del preu inicial del contracte, IVA exclòs. En aquest cas, la modificació s'acordarà per l'òrgan de contractació amb la conformitat prèvia per escrit de l'empresa contractista; en cas contrari, el contracte es resoldrà d'acord amb la causa prevista en l'article 211.1.g) de la LCSP.



30.4 Ni la persona que exerceix la direcció de l'obra ni l'empresa contractista poden introduir o executar modificacions en les obres, sense la prèvia aprovació tècnica del corresponent projecte i del pressupost que en resulti. S'han de seguir els tràmits previstos en l'article 242 de la LCSP i en l'article 102 del RGLCAP i s'ha de formalitzar en document administratiu.

No es considera modificació la inclusió de preus nous, fixats contradictòriament pels procediments establerts, sempre que no suposin un increment del preu global del contracte ni afectin unitats d'obra que en el seu conjunt no excedeixi el 3% del pressupost primitiu.

30.5 En cas de supressió o reducció d'unitats d'obres, l'empresa contractista no té dret a reclamar indemnització.

30.6 En el cas d'obres incloses dins l'àmbit d'aplicació de la Llei 3/2007, del 4 de juliol, de l'obra pública, s'ha de donar compliment també a allò establert en el seu article 48.

30.7 Les modificacions del contracte es formalitzaran de conformitat amb el que estableix l'article 153 de la LCSP i la clàusula divuitena d'aquest plec.

30.8 L'anunci de modificació del contracte, juntament amb les al·legacions de l'empresa contractista i de tots els informes que, si s'escau, es sol·licitin amb caràcter previ a l'aprovació de la modificació, tant els que aportin l'empresa adjudicatària com els que emeti l'òrgan de contractació, es publicaran en el perfil de contractant.

30.6 No tenen la consideració de modificacions la variació que durant l'execució correcta de la prestació es produeixi exclusivament en el nombre d'unitats realment executades sobre les que preveu el contracte, les quals es poden recollir en la liquidació, sempre que no representin un increment de la despesa superior al 10 per cent del preu del contracte.

Trenta-unena. Suspensió del contracte

El contracte podrà ser suspès per acord de l'Administració o perquè el contractista opti per suspendre el seu compliment, en cas de demora en el pagament del preu superior a 4 mesos, comunicant-ho a l'Administració amb un mes d'antelació.

En tot cas, l'Administració ha d'estendre l'acta de suspensió corresponent, d'ofici o a sol·licitud de l'empresa contractista, de conformitat amb el que disposa l'article 208.1 de la LCSP.

L'acta de suspensió, d'acord amb l'article 103 del RGLCAP, l'hauran de signar una persona en representació de l'òrgan de contractació i l'empresa contractista i s'ha d'estendre en el termini màxim de dos dies hàbils, a comptar de l'endemà del dia en què s'acordi la suspensió.

L'Administració ha d'abonar a l'empresa contractista els danys i perjudicis que efectivament se li causin de conformitat amb el previst en l'article 208.2 de la LCSP. L'abonament dels danys i perjudicis a l'empresa contractista només comprendrà els conceptes que s'indiquen en aquest precepte.

Trenta-dosena. Clàusula ètica

32.1 Els alts càrrecs, personal directiu, càrrecs de comandament, càrrecs administratius i personal al servei de l'Administració pública i del seu sector públic, que intervenen, directament o indirectament, en el procediment de contractació pública estan subjectes al Codi de principis i conductes recomanables en la contractació pública i se'ls aplicaran les seves disposicions de forma transversal a tota actuació que formi part de qualsevol fase del procediment de contractació d'acord amb el grau d'intervenció i de responsabilitat en els procediments contractuals.

La presentació de l'oferta per part dels licitadors suposarà la seva adhesió al Codi de principis i conductes recomanables en la contractació pública d'acord amb els compromisos ètics i d'integritat que formen part de la relació contractual.

32.2.A Els licitadors, contractistes i subcontractistes assumeixen les obligacions següents:

- a) Observar els principis, les normes i els cànons ètics propis de les activitats, els oficis i/o les professions corresponents a les prestacions objecte dels contractes.
- b) No realitzar accions que posin en risc l'interès públic en l'àmbit del contracte o de les prestacions a licitar.
- c) Denunciar les situacions irregulars que es puguin presentar en els processos de contractació pública o durant l'execució dels contractes.
- d) Abstenir-se de realitzar conductes que tinguin per objecte o puguin produir l'efecte d'impedir, restringir o falsejar la competència com per exemple els comportaments col·lusoris o de competència fraudulenta (ofertes de resguard, eliminació d'ofertes, assignació de mercats, rotació d'ofertes, etc.).
- e) En el moment de presentar l'oferta, el licitador ha de declarar si té alguna situació de possible conflicte d'interès, als efectes del que disposa l'article 64 de la LCSP, o relació equivalent al respecte amb parts interessades en el projecte. Si durant l'execució del contracte es produís una situació d'aquestes característiques el contractista o subcontractista està obligat a posar-ho en coneixement de l'òrgan de contractació.
- f) Respectar els acords i les normes de confidencialitat.
- g) A més, el contractista haurà de col·laborar amb l'òrgan de contractació en les actuacions que aquest realitzi per al seguiment i/o l'avaluació del compliment del contracte, particularment facilitant la informació que li sigui sol·licitada per a aquestes finalitats i que la legislació de transparència i la normativa de contractes del sector públic imposen als contractistes en relació amb l'Administració o administracions de referència, sens perjudici del compliment de les obligacions de transparència que els pertoquin de forma directa per previsió legal.

32.2.B Els licitadors, contractistes i subcontractistes, o llurs empreses filials o vinculades, es comprometen a complir rigorosament la legislació tributària, laboral i de seguretat social i, específicament, a no fer operacions financeres contràries a la normativa tributària



en països que no tinguin normes sobre control de capitals i siguin considerats paradisos fiscals per la Unió Europea.

32.3 Totes aquestes obligacions i compromisos tenen la consideració de condicions especials d'execució del contracte.

32.4 Les conseqüències o penalitats per l'incompliment d'aquesta clàusula seran les següents:

- En cas d'incompliment dels apartats a), b), c), f) i g) de l'apartat 32.2.A s'estableix una penalitat mínima de 0,60 euros per cada 1000 euros del preu del contracte, IVA exclòs, que es podrà incrementar de forma justificada i proporcional en funció de la gravetat dels fets. La gravetat dels fets vindrà determinada pel perjudici causat a l'interès públic, la reiteració dels fets o l'obtenció d'un benefici derivat de l'incompliment. En tot cas, la quantia de cada una de les penalitats no podrà excedir del 10% del preu del contracte, IVA exclòs, ni el seu total podrà superar en cap cas el 50% del preu del contracte.
- En el cas d'incompliment del que preveu la lletra d) de l'apartat 32.2.A l'òrgan de contractació donarà coneixement dels fets a les autoritats competents en matèria de competència.
- En el cas d'incompliment del que preveu la lletra e) de l'apartat 32.2.A l'òrgan de contractació ho posarà en coneixement de la Comissió d'Ètica en la Contractació Pública de la Generalitat de Catalunya perquè emeti el pertinent informe, sens perjudici d'altres penalitats que es puguin establir.
- En el cas que la gravetat dels fets ho requereixi, l'òrgan de contractació els posarà en coneixement de l'Oficina Antifrau de Catalunya o dels òrgans de control i fiscalització que siguin competents per raó de la matèria.

V. DISPOSICIONS RELATIVES A LA SUCCESSION, CESSIÓ, LA SUBCONTRACTACIÓ I LA REVISIÓ DE PREUS DEL CONTRACTE

Trenta-tresena. Successió i Cessió del contracte

33.1 Successió en la persona del contractista:

En el supòsit de fusió d'empreses en què participi la societat contractista, el contracte continuarà vigent amb l'entitat absorbent o amb la resultant de la fusió, que quedarà subrogada en tots els drets i obligacions que en dimanen.

En supòsits d'escissió, aportació o transmissió d'empreses o branques d'activitat, el contracte continuarà amb l'entitat a la qual s'atribueixi el contracte, que quedarà subrogada en els drets i les obligacions que en dimanen, sempre que reuneixi les condicions de capacitat, absència de prohibició de contractar i la solvència exigida en acordar-se l'adjudicació del contracte o que les societats beneficiàries d'aquestes operacions i, en cas de subsistir, la societat de la qual provenguin el patrimoni, empreses o branques segregades, es responsabilitzin solidàriament de l'execució del contracte.

L'empresa contractista ha de comunicar a l'òrgan de contractació la circumstància que s'hagi produït.

En cas que l'empresa contractista sigui una UTE, quan tinguin lloc respecte d'alguna o algunes empreses integrants de la unió temporal operacions de fusió, escissió o transmissió de branca d'activitat, continuarà l'execució del contracte amb la unió temporal adjudicatària. En cas que la societat absorbent, la resultant de la fusió, la beneficiària de l'escissió o l'adquirent de la branca d'activitat, no siguin empreses integrants de la unió temporal, serà necessari que tinguin plena capacitat d'obrar, no estiguin incurses en prohibició de contractar i que es mantingui la solvència, la capacitat o classificació exigida.

Si el contracte s'atribueix a una entitat diferent, la garantia definitiva es pot renovar o reemplaçar, a criteri de l'entitat atorgant, per una nova garantia que subscrigui la nova entitat, atenent al risc que suposi aquesta última entitat. En tot cas, l'antiga garantia definitiva conserva la seva vigència fins que estigui constituïda la nova garantia.

Si la subrogació no es pot produir perquè l'entitat a la qual s'hauria d'atribuir el contracte no reuneix les condicions de solvència necessàries, el contracte es resoldrà, considerant-se a tots els efectes com un supòsit de resolució per culpa de l'empresa contractista.

33.2 Cessió del contracte:

Els drets i les obligacions que dimanen d'aquest contracte es podran cedir per l'empresa contractista a una tercera persona, sempre que les qualitats tècniques o personals de qui cedeix no hagin estat raó determinant de l'adjudicació del contracte ni que de la cessió no en resulti una restricció efectiva de la competència en el mercat, quan es compleixin els requisits següents:

a) L'òrgan de contractació autoritzi, de forma prèvia i expressa, la cessió. Si transcorre el termini de dos mesos sense que s'hagi notificat la resolució sobre la sol·licitud d'autorització de la cessió, aquesta s'entendrà atorgada per silenci administratiu.

b) L'empresa cedent tingui executat almenys un 20 per 100 de l'import del contracte. Aquest requisit no s'exigeix si la cessió es produeix trobant-se l'empresa contractista en concurs encara que s'hagi obert la fase de liquidació, o ha posat en coneixement del jutjat competent per a la declaració del concurs que ha iniciat negociacions per arribar a un acord de refinançament, o per obtenir adhesions a una proposta anticipada de conveni, en els termes que preveu la legislació concursal.

c) L'empresa cessionària tingui capacitat per contractar amb l'Administració, la solvència exigible en funció de la fase d'execució del contracte, i no estigui incursa en una causa de prohibició de contractar.

d) La cessió es formalitzi, entre l'empresa adjudicatària i l'empresa cedent, en escriptura pública.



No es podrà autoritzar la cessió a una tercera persona quan la cessió suposi una alteració substancial de les característiques de l'empresa contractista si aquestes constitueixen un element essencial del contracte.

L'empresa cessionària quedarà subrogada en tots els drets i les obligacions que correspondrien a l'empresa que cedeix el contracte.

Trenta-quatrena. Subcontractació

34.1 L'empresa contractista pot concertar amb altres empreses la realització parcial de la prestació objecte d'aquest contracte, d'acord amb el que preveu l'apartat P del quadre de característiques i **de conformitat amb l'apartat 4.2.5 del Plec de Prescripcions tècniques.**

34.2 Les empreses licitadores han d'indicar en les seves ofertes la part del contracte que tinguin previst subcontractar, assenyalant el seu import i el nom o el perfil professional, definit per referència a les condicions de solvència professional o tècnica, dels subcontractistes a qui n'encomanaran la realització.

En el cas que les empreses contractistes vulguin subscriure contractes que no s'ajustin a allò indicat en l'oferta, aquests no es podran subscriure fins que transcorrin vint dies des que s'hagi cursat la notificació a l'òrgan de contractació i s'hagin aportat les justificacions a què es refereix el paràgraf següent, llevat que autoritzés expressament amb anterioritat o que es donés una situació justificada d'emergència o que exigís l'adopció de mesures urgents, excepte si l'Administració notifica dins d'aquest termini la seva oposició.

34.3 L'empresa contractista ha de comunicar per escrit, després de l'adjudicació del contracte i, com a molt tard, quan n'iniciï l'execució, a l'òrgan de contractació la intenció de subscriure subcontractes, indicant la part de la prestació que pretén subcontractar i la identitat, les dades de contacte i el representant o representants legals de l'empresa subcontractista, justificant suficientment l'aptitud d'aquesta per executar-la per referència als elements tècnics i humans de què disposa i a la seva experiència, i acreditant que no es troba incursa en prohibició de contractar.

Si l'empresa subcontractista té la classificació adequada per realitzar la part del contracte objecte de la subcontractació, la comunicació d'aquesta circumstància és suficient per acreditar la seva aptitud.

34.4 L'empresa contractista ha de notificar per escrit a l'òrgan de contractació qualsevol modificació que pateixi aquesta informació durant l'execució del contracte, i tota la informació necessària sobre els nous subcontractes.

34.5 La subscripció de subcontractes està sotmesa al compliment dels requisits i circumstàncies regulades a l'article 215 de la LCSP i en la Llei 32/2006, de 18 d'octubre, reguladora de la subcontractació en el sector de la construcció, i a la seva normativa de desplegament. Així mateix, en el cas d'obres objecte de la Llei 3/2007, del 4 de juliol, de l'obra pública, també resulta d'aplicació aquesta Llei.

34.6 La infracció de les condicions establertes en aquesta clàusula i a l'article 215 de la LCSP per procedir a la subcontractació, així com la falta d'acreditació de l'aptitud de l'empresa subcontractista o de les circumstàncies determinants de la situació d'emergència o de les que fan urgent la subcontractació, té, en funció de la repercussió en l'execució del contracte, les conseqüències següents:

a) la imposició a l'empresa contractista d'una penalitat de fins a un 50 per 100 de l'import del subcontracte;

b) la resolució del contracte, sempre que es compleixin els requisits que estableix el segon paràgraf de la lletra f) de l'apartat 1 de l'article 211 de la LCSP)

34.7 Les empreses subcontractistes queden obligades només davant l'empresa contractista principal, la qual assumirà, per tant, la total responsabilitat de l'execució del contracte davant l'Administració, de conformitat amb aquest plec i amb els termes del contracte, inclòs el compliment de les obligacions en matèria mediambiental, social o laboral a què es refereix la clàusula vint-i-vuitena d'aquest plec, així com de l'obligació de sotmetre's a la normativa nacional i de la Unió Europea en matèria de protecció de dades.

El coneixement que l'Administració tingui dels contractes subscrits o l'autorització que atorgui no alteren la responsabilitat exclusiva del contractista principal.

Les empreses subcontractistes no tenen acció directa davant de l'Administració contractant per les obligacions concretes amb elles per l'empresa contractista, com a conseqüència de l'execució del contracte principal i dels subcontractes.

34.8 En cap cas l'empresa o empreses contractistes poden concertar l'execució parcial del contracte amb persones inhabilitades per contractar d'acord amb l'ordenament jurídic o incurses en alguna de les causes de prohibició de contractar que estableix l'article 71 de la LCSP.

34.9 L'empresa contractista ha d'informar a qui exerceix la representació de les persones treballadores de la subcontractació, d'acord amb la legislació laboral.

34.10 Els subcontractes tenen en tot cas naturalesa privada.

34.11 El pagament a les empreses subcontractistes i a les empreses subministradores es regeix pel que disposen els articles 216 i 217 de la LCSP.

L'Administració comprovarà el compliment estricte del pagament a les empreses subcontractistes i a les empreses subministradores per part de l'empresa contractista.

A aquests efectes, l'empresa contractista haurà d'aportar, quan se li sol·liciti, la relació detallada de les empreses subcontractistes o empreses subministradores amb especificació de les condicions relacionades amb el termini de pagament i haurà de presentar el justificant de compliment del pagament en termini. Aquestes obligacions tenen la consideració de condició especial d'execució, de manera que el seu incompliment pot



comportar la imposició de les penalitats que estableix la clàusula vint-i-dosena d'aquest plec, de les quals en respondrà la garantia definitiva.

Procedirà la imposició de les penalitats que es preveuen en la clàusula vint-i-tresena d'aquest plec a la contractista quan, mitjançant una resolució judicial o arbitral ferma aportada per la subcontractista o per la subministradora a l'òrgan de contractació quedi acreditada la manca de pagament en termini per la contractista a una subcontractista o subministradora vinculada a l'execució del contracte, i sempre que aquesta demora en el pagament no estigui motivada per l'incompliment d'alguna de les obligacions contractuals assumides per la subcontractista o per la subministradora en l'execució de la prestació.

Quan la subcontractista o subministradora exerceixi davant la contractista principal, en seu judicial o arbitral, accions dirigides a l'abonament de les factures una vegada excedit el termini fixat segons el que preveu l'article 216.2, l'òrgan de contractació, ha de retenir provisionalment la garantia definitiva, que no es pot tornar fins que la contractista acrediti la satisfacció íntegra dels drets declarats en la resolució judicial o arbitral ferma que posi terme al litigi. A aquests efectes, la contractista principal ha de posar en coneixement de l'òrgan de contractació l'exercici de qualsevol tipus d'acció dirigida a l'abonament de les factures pels subcontractistes o subministradors.

Trenta-cinquena. Revisió de preus

La revisió de preus aplicable a aquest contracte es detalla en l'**apartat O del quadre de característiques**. La revisió periòdica i predeterminada de preus només serà procedent quan el contracte s'hagi executat, almenys, en un 20% del seu import i hagin transcorregut dos anys des de la seva formalització.

L'import de les revisions que siguin procedents es farà efectiu, d'ofici, mitjançant l'abonament o el descompte corresponent en les certificacions o pagaments parcials.

VI. DISPOSICIONS RELATIVES A L'EXTINCIÓ DEL CONTRACTE

Trenta-sisena. Recepció i liquidació

La recepció i la liquidació del contracte es realitzarà conforme al que disposen els articles 210 i 234 de la LCSP i els articles 163 a 169 del RGLCAP.

A més, les unitats de recepció del contracte comprovaran el compliment efectiu de les clàusules contractuals que estableixen obligacions de l'ús del català, fent-ne referència expressa en els certificats de recepció i de correcta execució.

Trenta-setena. Termini de garantia i devolució o cancel·lació de la garantia definitiva

El termini de garantia és l'assenyalat en l'**apartat P del quadre de característiques** i començarà a computar a partir de la recepció dels serveis.

Si durant el termini de garantia s'acredita l'existència de vicis o defectes en els treballs efectuats, es reclamarà a l'empresa contractista que els esmeni.

Un cop s'hagin acomplert per l'empresa contractista les obligacions derivades del contracte, si no hi ha responsabilitats que hagin d'exercitar-se sobre la garantia definitiva i transcorregut el termini de garantia, es procedirà d'ofici a dictar l'acord de devolució o cancel·lació de la garantia definitiva, d'acord amb el que estableix l'article 111 de la LCSP.

Es preveu la devolució o la cancel·lació proporcional de la garantia definitiva en supòsits de recepció parcial.

Trenta-vuitena. Resolució del contracte

Són causes de resolució del contracte les següents:

- La mort o incapacitat sobrevinguda del contractista individual o l'extinció de la personalitat jurídica de la societat contractista, sense perjudici del que preveu l'article 98 relatiu a la successió del contractista.
- La declaració de concurs o la declaració d'insolvència en qualsevol altre procediment.
- El mutu acord entre l'Administració i el contractista.
- La demora en el compliment dels terminis per part del contractista.
- La demora en el pagament per part de l'Administració per un termini superior a sis mesos.
- L'incompliment de l'obligació principal del contracte, així com l'incompliment de les obligacions essencials qualificades com a tals en aquest plec.
- L'impossibilitat d'executar la prestació en els termes inicialment pactats, quan no sigui possible modificar el contracte d'acord amb els articles 204 i 205 de la LCSP; o quan, donant-se les circumstàncies establertes en l'article 205 de la LCSP, les modificacions impliquin, aïllada o conjuntament, alteracions del preu del mateix, en quantia superior, en més o menys, al 20% del preu inicial del contracte, amb exclusió de l'IVA.
- La demora injustificada en la comprovació del replantejament.
- La suspensió de la iniciació de les obres per un termini superior a quatre mesos.
- La suspensió de les obres per un termini superior a vuit mesos per part de l'Administració.
- El desistiment.



- L'impagament, durant l'execució del contracte, dels salaris per part del contractista als treballadors que estiguessin participant en la mateixa, o l'incompliment de les condicions establertes en els Convenis col·lectius en vigor per a aquests treballadors durant l'execució del contracte.

L'aplicació i els efectes d'aquestes causes de resolució són les que s'estableixen en els articles 212, 213 i 246 de la LCSP.

En tots els casos, la resolució del contracte es durà a terme seguint el procediment establert en l'article 212 de la LCSP i en l'article 109 del RGLCAP.

VII. RECURSOS, MESURES PROVISIONALS I SUPÒSITS ESPECIALS DE NUL·LITAT CONTRACTUAL

Trenta-novena. Règim de recursos

39.1 Són susceptibles de recurs especial en matèria de contractació, d'acord amb l'article 44 de la LCSP, els anuncis de licitació, els plecs i els documents contractuals que estableixin les condicions que han de regir la contractació; els actes de tràmit que decideixin directament o indirectament sobre l'adjudicació, determinin la impossibilitat de continuar el procediment o produeixin indefensió o perjudici irreparable a drets o interessos legítims; els acords d'adjudicació del contracte; i les modificacions del contracte basades en l'incompliment de l'establert en els articles 204 i 205 de la LCSP, per entendre que la modificació hauria d'haver estat objecte d'una nova adjudicació.

Aquest recurs té caràcter potestatiu, és gratuït per als recurrents i s'ha de presentar, amb caràcter general, en el termini de quinze dies hàbils computats d'acord amb l'article 50 de la LCSP –o en els terminis de trenta dies o sis mesos previstos en aquest mateix precepte per supòsits específics. Es podrà interposar en els llocs que estableix l'article 16.4 de la Llei 39/2015, d'1 d'octubre, del procediment administratiu comú de les administracions públiques, en el registre de l'òrgan de contractació o davant el Tribunal Català de Contractes del Sector Públic, prèviament o alternativament, a la interposició del recurs contenciós administratiu, de conformitat amb la Llei 29/1998, de 13 de juny, reguladora de la jurisdicció contenciosa administrativa, i es regirà pel que disposen els articles 44 i següents de la LCSP i el Reial decret 814/2015, d'11 de setembre, pel qual s'aprova el Reglament dels procediments especials de revisió de decisions en matèria contractual i d'organització del Tribunal Administratiu Central de Recursos Contractuals.

Si l'escrit d'interposició del recurs es presenta en un registre diferent del de l'òrgan de contractació o del Tribunal Català de Contractes del Sector Públic, cal comunicar-ho al Tribunal esmentat de manera immediata i de la forma més ràpida possible.

Contra els actes susceptibles de recurs especial no procedeix la interposició de recursos administratius ordinaris.

39.2 Contra els actes que adopti l'òrgan de contractació que no siguin susceptibles de

recurs especial en matèria de contractació, d'acord amb l'assenyalat en l'apartat anterior, procedirà la interposició del recurs administratiu ordinari que correspongui d'acord amb el que estableix la Llei 26/2010, del 3 d'agost, del règim jurídic i de procediment de les administracions públiques de Catalunya, i la Llei 39/2015, d'1 d'octubre, del procediment administratiu comú de les administracions públiques; o del recurs contenciós administratiu, de conformitat amb el que disposa la Llei 29/1998, de 13 de juliol, reguladora de la jurisdicció contenciosa administrativa.

49.3 Els acords que adopti l'òrgan de contractació en l'exercici de les prerrogatives de l'Administració posen fi a la via administrativa i són susceptibles de recurs potestatiu de reposició, de conformitat amb el que disposa la Llei 26/2010, del 3 d'agost, del règim jurídic i de procediment de les administracions públiques de Catalunya, i la legislació bàsica del procediment administratiu comú, o de recurs contenciós administratiu, de conformitat amb el que disposa la Llei 29/1998, de 13 de juliol, reguladora de la jurisdicció contenciosa administrativa.

Quarantena. Arbitratge

Sens perjudici del que estableix la clàusula trenta-vuitena, es podrà acordar el sotmetiment a arbitratge de la solució de totes o alguna de les controvèrsies que puguin sorgir entre l'administració contractant i la/es empresa/es contractista/es, sempre que es tracti de matèries de lliure disposició conforme a dret i, específicament, sobre els efectes, el compliment i l'extinció d'aquest contracte, de conformitat amb el que disposa la Llei 60/2003, de 23 de desembre, d'Arbitratge.

Quaranta-unena. Mesures cautelars

Abans d'interposar el recurs especial en matèria de contractació les persones legitimades per interposar-lo podran sol·licitar davant l'òrgan competent per a la seva resolució l'adopció de mesures cautelars, de conformitat amb el que estableix l'article 49 de la LCSP i el Reial decret 814/2015, d'11 de setembre, ja esmentat.

Quaranta-dosena. Règim d'invalidesa

Aquest contracte està sotmès al règim d'invalidesa previst als articles 38 a 43 de la LCSP.

Quaranta-tresena. Jurisdicció competent

L'ordre jurisdiccional contenciós administratiu és el competent per a la resolució de les qüestions litigioses que es plantegin en relació amb la preparació, l'adjudicació, els efectes, la modificació i l'extinció d'aquest contracte.



ANNEX NÚM. 1

En/Na....., actuant en nom (propi o de l'empresa que representa) i en relació al concurs per a l'execució de les obres del "**Projecte d'urbanització C1 i C2: Rambla del Castell de Sant Marçal i vials de l'entorn al sector del Parc de l'Alba a Cerdanyola del Vallès**".

DECLARA:

1. Que de conformitat amb el que preveu el Plec de Clàusules Administratives del Concurs, el licitador ha estudiat el projecte, i que tenint coneixement de l'obra a executar i tenint en compte la realitat física del terreny on s'han de dur a terme els treballs, considera **VIABLE** el projecte aprovat, podent ésser realitzat pel valor i en el **termini oferts. S'oferirà termini general** (incloent plantacions de la Unitat Funcional C2 i sense) i terminis parcials per cada Unitat Funcional.
2. Que de conformitat amb el que preveu el Plec de Clàusules Administratives del Concurs referent a la documentació a presentar, el licitador es **COMPROMET** a redactar i presentar abans de l'inici de les obres el **Pla d'Obres** adaptat al programa informàtic Microsoft Project sense introduir cap modificació substancial respecte al presentat al concurs.
3. Que, de conformitat amb el que preveu el Plec de Clàusules Administratives del Concurs a dalt esmentat, el **PLA CONTROL DE QUALITAT** ofert serà responsabilitat del contractista i els assaigs seran efectuats pel Laboratori ofert sota la supervisió de la Direcció d'Obra i del Consorci i amb les despeses a càrrec del contractista.
4. Que de conformitat amb el que preveu el Plec de Clàusules Administratives del Concurs citat, el licitador es **COMPROMET** a redactar i presentar abans de l'inici de les obres aquest **Pla Control de Qualitat** una vegada desenvolupat per la seva aplicació a l'obra, on s'inclouran els corresponents programes de punts d'inspecció i assaigs per a cada activitat, que seran efectuats per un Laboratori acreditat.
5. Que, de conformitat amb el que preveu el Plec de Clàusules Administratives del Concurs a dalt esmentat, el **PLA DE VIGILÀNCIA AMBIENTAL** ofert serà responsabilitat del contractista i es dura a terme sota la supervisió de la Direcció d'Obra i del Consorci i amb les despeses a càrrec del contractista.
6. Que de conformitat amb el que preveu el Plec de Clàusules Administratives del Concurs referent a la documentació a presentar, el licitador es **COMPROMET** a redactar i presentar abans de l'inici de les obres el **Pla o Programa de Vigilància Ambiental** adaptat a la Declaració Ambiental Estratègica i l'Estudi Ambiental Estratègic del PDU (Pla Director Urbanístic del Parc de l'Alba) i a d'altra informació addicional facilitada pel

Consorti.

7. Que de conformitat amb el que preveu el Plec de Clàusules Administratives del Concurs referent a la documentació a presentar, el licitador es **COMPROMET** a redactar i presentar abans de l'inici de les obres el **Pla d'Execució BIM (PEB)** adaptat a l'obra i serà responsabilitat del contractista el compliment d'aquest així com el desenvolupament dels diferents models BIM sota la supervisió de la Direcció d'Obra i del Consorci i amb les despeses a càrrec del contractista.

Signatura

ANNEX NÚM. 2

En/Na....., actuant en nom (propi o de l'empresa que representa) i en relació al concurs per a l'execució de les obres del "**Projecte d'urbanització C1 i C2: Rambla del Castell de Sant Marçal i vials de l'entorn al sector del Parc de l'Alba a Cerdanyola del Vallès**".

DECLARA:

1. Que coneix i accepta que es realitzarà un control arqueològic en el tram de terreny natural en cas de ser necessari i aquest serà a càrrec del contractista. El licitador coneix i accepta que el Consorci posarà els vigilants i el contractista estarà obligat a prestar el seu recolzament a aquestes tasques.
2. Que el Consorci posarà a disposició del contractista una parcel·la a prop de l'àmbit de l'obra, situada dins l'àmbit del Pla Director, tant per la ubicació de les oficines d'obra com per la instal·lació de les casetes sanitàries i menjadors, així com magatzems, petita maquinaria o acopi de materials. El contractista col·locarà les construccions prefabricades homologades pel Consorci, al seu càrrec, farà les connexions a les xarxes generals de l'Àrea; demanarà la connexió a la xarxa general de subministrament d'energia elèctrica i telecomunicacions i adequarà al seu càrrec la parcel·la per tal que compleixi els requisits d'ús i ambientals necessaris.



ANNEX NÚM. 3

DECLARACIÓ RESPONSABLE DE MITJANS PERSONALS I MATERIALS

El Sr/a. actuant en nom (propi o de l'empresa que representa), i en relació amb el concurs per a l'execució de les obres del projecte dels del **Projecte d'urbanització C1 i C2: Rambla del Castell de Sant Marçal i vials de l'entorn al sector del Parc de l'Alba a Cerdanyola del Vallès** declara:

1. SUBCONTRACTACIÓ: Que de conformitat amb el que preveu el Plec de clàusules administratives del concurs a dalt esmentat les parts amb major especificitat de l'obra s'executaran de la següent forma:

DESCRIPCIÓ DE LA PART D'OBRA	PROPI / SUBCONTRACTAT
Moviment de terres	
Paviments	
Xarxa de pluvials i residuals	
Xarxa elèctrica mitja i baixa tensió i d'enllumenat	
Xarxa d'aigua	
Xarxa de telecomunicacions	
Transplantaments	
Xarxa de reg i jardineria	
.....	

Es relacionaran totes les parts que es tinguin previst subcontractar.

Quan per l'execució d'una part d'obra estigui prevista la subcontractació serà necessari el compromís per escrit de la empresa subcontractista. No s'admetran subcontractacions posteriorment.

En aquest sentit, es considera imprescindible el compromisos i justificacions següents:

1. **Empresa que realitzarà la xarxa de fred i calor.** Haurà d'acreditar experiència en aquest tipus d'instal·lacions.
2. **Empresa que realitzarà els transplantaments.** Acreditant que ha fet 3 obres amb transplantaments de característiques similars amb arbres monumentals. Adjuntar carta de compromís del subcontractista, que no es podrà canviar un cop adjudicada l'obra.
3. **Empresa que realitzarà els treballs de jardineria i xarxa de reg.** Acreditant que ha fet un mínim de 3 obres de jardineria i reg d'import similar. Adjuntar carta de compromís del subcontractista, que no es podrà canviar un cop adjudicada l'obra.

2.- MAQUINARIA I MITJANS AUXILIARS: Que de conformitat amb el que preveu el Plec de clàusules administratives del concurs a dalt esmentat els principals equips de maquinària i mitjans auxiliars que el licitador considera adequats per al normal desenvolupament i acabament de les obres en les condicions i terminis oferts, sense que aquesta relació tingui caràcter limitatiu son els següents:

DESCRIPCIÓ MAQUINÀRIA I MITJANS AUXILIARS (màxim de 5 línies)	PROPI / SUBCONTRACTAT
.....	

3. EQUIP TÈCNIC: Que de conformitat amb el que preveu el Plec de clàusules administratives del concurs a dalt esmentat els mitjans personals i equip tècnic que s'adscriuran a l'execució de les obres son els següents:

CÀRREC	DEDICACIÓ	TITULACIONS	DATA DE TITULACIÓ	INTERN/ SUBCONTRACTAT
Delegat d'Obra: Sr./Sra.				
Cap d'Obra: Sr./Sra.....				
Cap/Caps de Producció: Sr./Sra.				
Encarregat/Encarregats d'obra: Sr./Sra.....				
Responsable de				



Seguretat i Salut: Sr./Sra.....				
Responsable d'Instal·lacions Sr./Sra.....				
Responsable de Jardineria Sr./Sra.....				
Responsable de l'Autocontrol de Qualitat: Sr./Sra.				
Responsable de Gestió Mediambiental: Sr./Sra.				
Responsable de gestió BIM : Sr./Sra				

A aquesta relació s'hauran d'afegir els següents documents:

- 3.1 Document en el qual l'empresa nomena i es compromet a tenir com a Delegat d'Obra el titulat ofert.
- 3.2 Document en el qual l'empresa nomena i es compromet a tenir com a Cap d'Obra el titulat ofert.
- 3.3 Document en el qual l'empresa nomena i es compromet a tenir com a responsable de la seguretat i salut el titulat ofert.
- 3.4 Document en el qual l'empresa nomena i es compromet a tenir com a responsable de instal·lacions, tant per serveis afectats com per xarxes de subministrament de serveis, al titulat ofert.
- 3.5 Document en el qual l'empresa nomena i es compromet a tenir com a responsable de jardineria el titulat ofert.
- 3.6 Document en el qual l'empresa nomena i es compromet a tenir com a responsable de temes medi ambientals el titulat ofert.

Aquests documents, hauran d'indicar el nom i NIF dels tècnics nomenats i hauran d'anar signats pel concursant i pels titulats ofert acceptant el nomenament.

En cada cas el titulat ofert haurà de tenir la titulació professional que correspongui a les

especialitats tècniques necessàries i adequades per a l'exercici de les funcions corresponents. El titulat ofert podrà també posseir la titulació comunitària homologable.

Dits nomenaments poden recaure en el mateix o en diferents tècnics. El concursant, en cas d'ésser adjudicatari del Contracte, no podrà substituir cap dels tres sense la prèvia conformitat escrita del CONSORCI. La substitució de qualsevol altre dels tècnics relacionats a l'annex 3, haurà de ser comunicada amb un antelació de dues setmanes.

Breu "Curriculum Vitae" (2 pàgines màxim) dels tècnics relacionats als punts 3.1, 3.2, 3.3 i 3.6 s'incidirà especialment en la informació sobre les obres en les que han intervingut i que tenen característiques similars a la que es licita.

El licitador resta assabentat de què el Consorci es reserva el dret a fer les comprovacions que consideri oportunes i demanar els corresponents certificats d'execució.

El licitador, de conformitat amb el que preveu el Plec de Clàusules Administratives del Concurs referent a la documentació a presentar, es COMPROMET a no modificar sense autorització del Consorci, les característiques i quantitat dels mitjans oferts i relacionats en aquest annex.

Signatura:



ANNEX NÚM. 4

MODEL D'OFERTA ECONÒMICA I D'ALTRES CRITERIS DE VALORACIÓ AUTOMÀTICA.

El Sr./la Sra. , amb DNI núm.
, en nom propi/en representació de l'empresa
 amb NIF....., i residència/seu al carrer
 núm..... del municipi de , assabentat/da de l'anunci publicat a la Plataforma de Serveis de Contractació Pública de la Generalitat, i de les condicions i requisits que s'exigeixen als Plecs de clàusules administratives particulars i de prescripcions tècniques per a l'adjudicació de les obres es compromet en nom propi/en representació de l'empresa amb DNI/NIF.....
, a executar-lo amb estricta subjecció als requisits i condicions estipulats, per la quantitat total de:€ (xifra en lletres i en números), més Impost del Valor Afegit (IVA), el que suposa un% de baixa.

Així mateix es compromet a oferir les següents millores:

CONCEPTE	SI	NO
L'aportació al contracte d'un tècnic d'obra més a banda de l'exigit en el cos del contracte, estudiant d'enginyeria civil o màster en el seu darrer any de formació o amb el títol obtingut el darrer any i amb contracte de pràctiques.		
Increment d'un 0,5% respecte del pressupost del PEM del projecte destinat al Control de Qualitat.		
Increment del termini de garantia d'UN (1) any.		
Subministrament i utilització de materials que es corresponguin a partides previstes en el pressupost que disposin d'ecoetiquetes. Subministrament i utilització de materials que es corresponguin a partides previstes en el pressupost que disposin d'ecoetiquetes que com a mínim afectin a partides que representin un 5% del pressupost total. Caldrà justificar aquest import. (10 punts)"		

Els sobre-costos que aquestes mesures puguin representar (tant la social com les ambientals) s'han d'integrar en els costos generals de les empreses licitadores.

ANNEX 5 DEUC

http://economia.gencat.cat/web/.content/70_contractacio_jcca/documents/contractacio_electronica/DEUC-cat.pdf



PARCDE L'ALBA
BARCELONA SYNCHROTRON PARK

