

REUS SERVEIS MUNICIPALS S.A.
DIVISIÓ: SERVEIS FUNERARIS REUS I BAIX CAMP

CONTRACTE DE SERVEIS

PLEC DE PRESCRIPCIONS TÈCNiques

EXPEDIENT
CO 2024/2

SERVEI DE REDACCIÓ
I EXECUCIÓ TÈCNICA. TANATORI DE REUS

Corresponent a:

REFORMA I AMPLIACIÓ SALA DE CERIMÒNIES I URBANITZACIÓ
COMPLEMENTÀRIA ZONA ACCESSOS EXTERIORS

INDEX

CAPITOL 1. PRESCRIPCIONS GENERALS

1. OBJECTE DEL PLEC TÈCNIC
2. OBJECTE CONTRACTE
3. ABAST CONTRACTE
4. OBLIGACIONS ADJUDICATARI
5. REPOGRAFIA
6. TERMINI
7. DADES ECONÒMIQUES

CAPITOL 2. PRESCRIPCIONS TÈCNIQUES PER A L'ELABORACIO DE L PROJECTE

1. BASES I PARAMETRES PER LA REDACCIO DEL PROJECTE

CAPITOL 3. PRESCRIPCIONS TÈCNIQUES PER A LA REDACCIÓ DEL PROJECTE

1. DOCUMENTACIÓ A PRESENTAR
AVANTPROJECTE
PROJECTE BÀSIC I EXECUTIU

CAPITOL 4. ESTIMACIÓ PRESSUPOST D'EXECUCIÓ DE LES OBRES

1. CONSIDERACIONS REFERENTS AL PRESSUPOST

CAPITOL 5. PRESCRIPCIONS TÈCNIQUES DE LA DIRECCIO FACULTATIVA

1. CONTINGUT I ABAST

CAPITOL 6. PRESCRIPCIONS TÈCNIQUES DE LA COORDINACIÓ DE ESGURETAT

1. CONTINGUT I ABAST

CAPITOL 1. PRESCRIPCIONS GENERALS

OBJECTE DEL PLEC DE PRESCRIPCIONS TÈCNIQUES

El present Plec de Prescripcions Tècniques (PPT), descriurà els treballs a desenvolupar i fixarà les condicions, necessitats, directrius i criteris tècnics generals que han de servir de base per a la realització dels treballs encarregats i concretar la redacció i presentació dels diferents documents en la realització dels quals ha d'intervenir el Projectista adjudicatari de l'encàrrec perquè el contingut del mateix, una vegada quedi garantida i assegurada la seva qualitat i coherència, pugui ésser rebut i acceptat per l'entitat adjudicadora REUS SERVEI MUNICIPALS SA – Divisió :SERVEIS FUNERARIS REUS I BAIX CAMP.

Aquest Plec es complementa amb el corresponent PLEC DE CLÀUSULES ADMINISTRATIVES que regiran la present Licitació.

OBJECTE DEL CONTRACTE

L'objecte del CONTRACTE, és la prestació del servei de:

REDACCIÓ D'AVANTPROJECTE, PROJECTE BÀSIC I EXECUTIU, DIRECCIÓ FACULTATIVA (DIRECCIÓ D'OBRA I DIRECCIÓ D'EXECUCIÓ D'OBRA), ESTUDI DE SEGURETAT I SALUT, COORDINACIÓ DE SEGURETAT I SALUT, CONTROL DE QUALITAT I TRÀMIT AMBIENTAL.

Corresponents a:

REFORMA I AMPLIACIÓ SALA DE CERIMÒNIES I URBANITZACIÓ COMPLEMENTÀRIA ZONA ACCESSOS EXTERIORS

a l'emplaçament Plaça Pablo Picasso, 1 de la ciutat de Reus.

Aquest LOT 1 queda subdividit en dos sub-lots:

LOT 1

REDACCIÓ D'AVANTPROJECTE, PROJECTE BÀSIC I EXECUTIU, ESTUDI DE SEGURETAT I SALUT I DIRECCIÓ D'OBRES.

LOT 2

DIRECCIÓ D'EXECUCIÓ, COORDINACIÓ DE SEGURETAT I SALUT, CONTROL DE QUALITAT I TRÀMIT AMBIENTAL

Amb aquestes obres es vol aconseguir un doble objectiu:

A) Reforma i modernització de l'actual sala de cerimònies

Es contempla una reforma de la superfície actual amb la renovació integral d'acabats i mobiliari per tal que s'adapti a la nova configuració de l'espai.

B) Ampliació de la sala de cerimònies

Construcció d'un cos annex a l'edifici existent que augmentarà la superfície total de la sala i l'aforament amb prop de 110 seients més. D'aquesta manera, la sala tindrà capacitat per a reunir unes 240 persones assegudes.

Proposta pla funcional i formal

La motivació del projecte és la necessitat de renovar i ampliar l'actual sala de cerimònies del Tanatori. Amb aquesta intervenció és posarà a disposició del ciutadà unes instal·lacions renovades i adaptades als temps i situacions actuals.

L'espai a dissenyar haurà de garantir les condicions necessàries pel seu ús, les instal·lacions idònies per al seu bon funcionament i una bona imatge de cara als usuaris, a definir amb els responsables del projecte per part del SF Reus i Reus Serveis municipals.

En quant a la definició formal, es plantejaran una sèrie de premisses inicials per tal de donar continuitat projectual a totes les noves intervencions previstes al Tanatori i que tenen com a model inicial les obres realitzades a L'AMPLIACIÓ DE LA ZONA D'ACCÉS A LES SALES DE VETLLA DEL TANATORI MUNICIPAL DE REUS (nº expedient CO-2018/7-RSM) i que l'adjudicatari haurà de tenir em compte a la seva proposta.

L'adjudicatari iniciarà les seves tasques mitjançant una reunió inicial amb els SFRBC on es repassaran tots els aspectes a contemplar al projecte.

ABAST DEL CONTRACTE

Dades inicials de l'actuació

690 m²

Repartits de la següent manera:

ZONA	REFORMA	AMPLIACIONS	URBANITZACIÓ COMPLEMENTÀRIA
PLANTA BAIXA		160 m ² MAGATZEM	
PLANTA PRIMERA	270 m ² SALA CERIMÒNIES	160 m ² SALA CERIMÒNIES	100 m ² ACCESOS EXTERIORS

El tanatori compta amb una sala de cerimònies actualment amb una capacitat per a 110 persones assegudes. En aquesta sala es poden celebrar actes de comiat dels difunts de qualsevol confessió religiosa i si es desitja també s'ofereix un servei de cerimònia civil.

Els treballs a contemplar al projecte seran (l·listat orientatiu i no limitatiu):

- Adequacions prèvies
- Enderrocs i moviments de terres.
- Fonaments i Estructures : noves i adaptacions.
- Cobertes
- Tancaments i divisòries
- Instal·lacions: Adequació i/o modificació instal·lacions existents, noves instal·lacions.
- Renovació integral acabats i revestiments : paviments, fals sostres, revestiments decoratius, etc.
- Renovació fusteries.
- Renovació del mobiliari.

Proposta de Fases

L'objecte d'aquest contracte contempla les següents fases que es descriuen a continuació i d'acord amb els serveis objecte de la prestació contractual:

LOT 1

- **FASE 1:** TREBALLS DE REDACCIÓ D'AVANTPROJECTE I ESTUDIS PREVIS PERTINENTS
- **FASE 2:** TREBALLS DE REDACCIÓ DEL PROJECTE BÀSIC I EXECUCIÓ (inclòs ESS)
- **FASE 3:** TREBALLS DIRECCIÓ D'OBRES

LOT 2

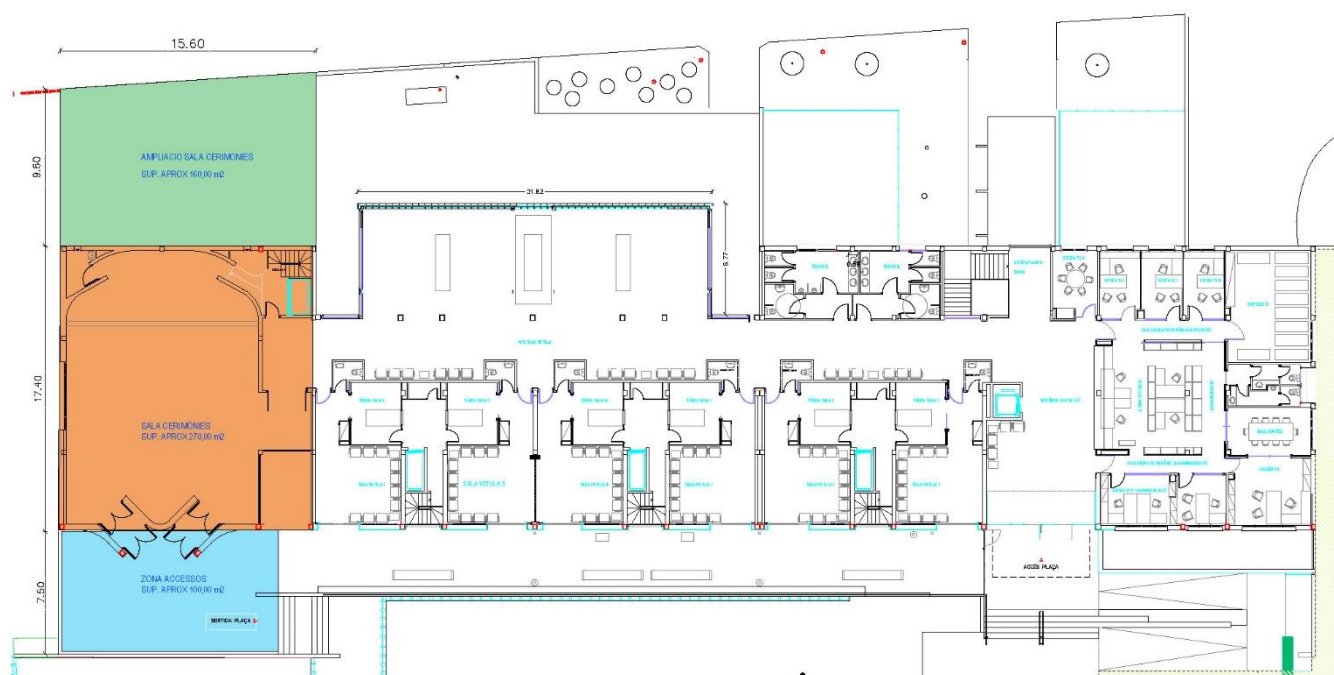
- **FASE 1:** DIRECCIÓ D'EXECUCIÓ I FEINES VINCULADES

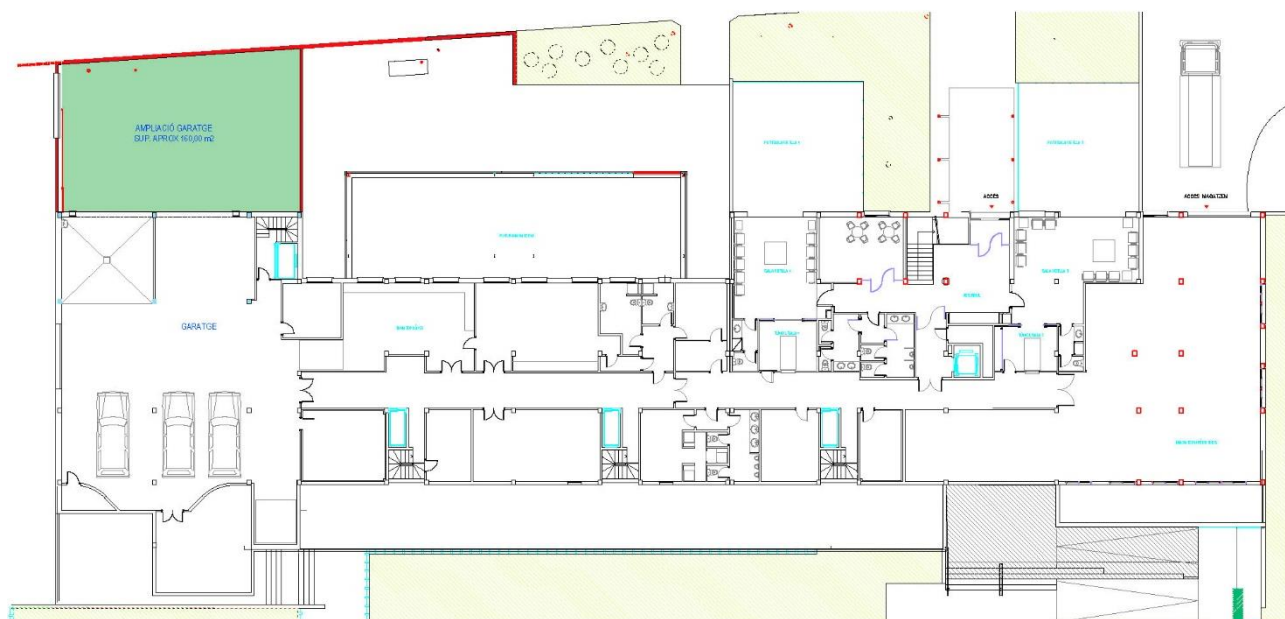
Aquests treballs es realitzaran en tot cas amb la supervisió i control de l'entitat contractant i d'acord amb les directrius que als efectes pugui donar.

Aquest treballs hauran de desenvolupar d'una manera acurada els següents aspectes:

- **Disseny funcional i formal del conjunt (existent i zona ampliació)** incloent-hi la verificació del programa de necessitats/requisits i l'anàlisi de la validesa de les solucions proposades pel Client amb la inclusió de les modificacions que poguessin considerar-se oportunes per a optimitzar la solució proposada i garantir l'operativa de l'edifici. Es prestarà especial atenció a l'estudi acústic de la sala de cerimònies per tal d'evitar efectes de reverberació i aconseguir les qualitats de claredat i ressonàncies necessàries per a una perfecta audició.
- **Continuïtat projectual.** Per tal de donar una imatge de conjunt unitària caldrà que l'adjudicatari atengui a l'obra executada recentment a L'AMPLIACIÓ ZONA ACCÉS A LES SALES DE VETLLES t com a model i estàndards en quant a criteris formals i constructius (estructura, tancaments, divisòries, instal·lacions, acabats, etc.).

Localització zona actuació PLANTA 1





VISITA A L'IMMOBLE

Tots els possibles licitadors podran realitzar una visita a l'immoble durant el període de presentació d'ofertes

OBLIGACIONS ADJUDICATARIS

El **Redactor del projecte** al que es refereix el present Plec, serà el responsable únic de conformitat amb les indicacions de l'entitat contractant i la normativa aplicable a l'efecte, sense perjudici de les responsabilitats professionals de les persones i altres tècnics que amb ell col·laborin en funcions concretes.

En referència a la **Direcció Facultativa**, estarà composta pel Director d'obra i el Director d'execució i també s'haurà d'ofertar el Coordinador de Seguretat i salut. Els treballs relatius a la Direcció facultativa i a la coordinació de seguretat i salut que es regula en aquest Plec s'hauran d'adequar a tota la documentació que forma part integrant d'aquesta licitació.

La **Direcció Facultativa** (Direcció d'obra i Direcció d'execució), serà la responsable del control, supervisió i compliment en l'execució del projecte i igualment, sense perjudici de les responsabilitats professionals de les persones i altres tècnics que amb ella col·laborin en funcions concretes.

El **Coordinador de Seguretat i Salut** serà el responsable del control, supervisió i compliment del Pla de seguretat en l'execució del projecte.

Consideracions respecte a la redacció del projecte

- L'Adjudicatari disposarà de l'EQUIP NECESSARI per a la prestació del servei a realitzar. El responsable últim serà l'Adjudicatari.
- L'Adjudicatari coneix i accepta que qualsevol increment de termini, superior a l'indicat en la licitació per a la redacció, no comportarà cap tipus d'ampliació d'honoraris, compensació econòmica o indemnització per aquest concepte.
- L'Adjudicatari coneix i accepta que qualsevol increment del pressupost de Projecte, superior a l'establert inicialment per a les actuacions, no comportarà cap tipus d'ampliació d'honoraris, tractant-se en tot cas, d'un preu fix, total i alçat.
- L'Adjudicatari farà les esmenes del Projecte que s'indiquin pels responsables de l'entitat contractant per tal d'obtenir l'Aprovació del Projecte.

El projecte ha de complir amb els següents objectius:

- Garantir els requeriments sol·licitats, ser sostenible i respectuós amb el medi ambient, disposar d'una adequada relació entre la qualitat de l'obra, el cost d'inversió i el manteniment futur, compleixi amb la Normativa vigent.
- L'Adjudicatari coneix i accepta que participarà en totes aquelles reunions que siguin requerit pel correcte desenvolupament de l'encàrrec.
- L'Adjudicatari coneix i accepta que els treballs objecte de la present licitació hauran de conviure amb un edifici **en funcionament permanent**; per aquest motiu l'Adjudicatari tindrà en compte que se li podrà demanar que alteri el seu programa operatiu i els seus processos de treball a aquestes circumstàncies, sense que això doni dret a percebre cap increment en els honoraris.

Consideracions respecte a la Direcció facultativa i Coordinació de seguretat i salut

- L'Adjudicatari disposarà de l'equip necessari per a la prestació a realitzar a nivell d'Obra. El responsable últim serà l'Adjudicatari.
- L'Adjudicatari coneix i accepta que participarà en totes aquelles reunions que siguin requerit pel correcte desenvolupament de l'encàrrec.
- L'Adjudicatari coneix i accepta que els treballs objecte de la present licitació hauran de conviure amb un edifici **en funcionament permanent**, per aquest motiu l'Adjudicatari tindrà en compte que se li podrà

demanar que alteri el seu programa operatiu i els seus processos de treball a aquestes circumstàncies, sense que això doni dret a percebre cap increment en els honoraris.

- L'adjudicatari coneix i accepta que qualsevol increment de termini superior al termini previst de l'obra no comportarà cap tipus d'ampliació d'honoraris, compensació econòmica o indemnització per aquest concepte, tractant-se en tot cas, d'un preu fix, total i alçat.

- L'adjudicatari resta obligat a lliurar les actes, els informes i altre informació requerida en els terminis establerts, data o periodicitat que es fixi per l'entitat contractant. En cas d'incompliment, l'entitat contractant, si ho considera oportú, podrà retenir factures fins al lliurament de la documentació sol·licitada

En el cas excepcional de que no s'executessin les obres, quedarà sense efecte l'adjudicació en la seva part relativa als serveis de direcció facultativa i de treballs de coordinació de seguretat i salut, sense que per aquest motiu l'adjudicatari tingui dret a percebre cap compensació o indemnització.

Així mateix, si per motius aliens a l'entitat contractant no fos necessari contractar la redacció de projecte bàsic i executiu, l'adjudicació del contracte en relació a aquest part de l'objecte quedarà sense efecte, sense que per aquest motiu l'adjudicatari tingui dret a rebre cap indemnització o compensació.

Consideracions relatives a possibles modificacions del Contracte.

Es preveuen les següents causes específiques de modificació del contracte:

- Incidències vinculades a la compatibilitat amb l'entorn, amb els veïns i altres obres properes.
- Incidències vinculades a possibles afectacions a serveis existents dels que no es disposava de suficient informació.
- Incidències vinculades a possibles afectacions a arqueologia o a elements/espais catalogats o naturals.
- Imprevist relacionats amb elements ocults de l'espai actual de les instal·lacions, subsòl infraestructures i de l'entorn.
- Imprevistos relacionats amb elements no previstos.
- Adaptació del projecte a nous requeriments.
- Possibles esmenes per part de l'Administració Pública, no contemplades en la presentació pública ni a la normativa vigent.
- Actualització de les normatives durant el període de redacció i/o execució de les obres.
- Mesures de prevenció addicionals sorgides durant l'obra.
- Mesures correctores de defectes estructurals.
- Mesures de seguretat extraordinàries que siguin requerides i no estaven contemplades.
- L'adjudicatari coneix i accepta que qualsevol increment de termini, superior a l'indicat a la licitació per a la redacció del projecte, no comportarà cap tipus d'ampliació d'honoraris, compensació econòmica o indemnització per aquest concepte, tractant-se en tot cas, d'un preu fix, total i alçat.
- L'adjudicatari coneix i accepta que qualsevol increment del pressupost de projecte, superior a l'establert inicialment per les actuacions, no comportarà cap tipus d'ampliació d'honoraris, tractant-se en tot cas, d'un preu fix, total i alçat.

Consideracions relatives a medis i treballs auxiliars.

En cas de ser necessària l'aportació d'un topogràfic, aquest anirà a càrrec del Redactor del projecte. L'adjudicatari disposarà de l'estudi Geotècnic de la zona d'actuació.

REPOGRAFIA

A les diferents fases inicials dels treballs i qualsevol altre projecte derivat es farà un primer lliurament per revisar-lo la entitat adjudicadora entregant:

- Un exemplar en paper enquadernat en format A3
- Arxiu del Projecte en format PDF d'Acrobat
- Arxiu en format editable tant de la documentació escrita (Memòria i annexos, Pressupost, Plec de Condicions Particulars, Estudi de Seguretat i Salut, etc.) com dels plànols sobre suport informàtic, en formats preferentment *DWG i Office de Windows, TCQ, o bé d'intercanvis (FIEBDC, DXF, BC3...).

De la versió definitiva i aprovada dels Projectes es farà entrega de:

- Quatre exemplars complets, tots ells enquadernats i encapçats en format A3, signats pel Redactor del Projecte i amb el corresponent visat col·legial.
- Arxiu del projecte en format PDF d'Acrobat i pressupost en format EXCEL.
- Còpia del Projecte en format editable tant de la documentació escrita (Memòria i annexos, Pressupost, Plec de Condicions Particulars, Estudi de Seguretat i Salut, etc.) com dels plànols sobre suport informàtic, en formats preferentment Autocad i Office de Windows, TCQ, o bé d'intercanvis (FIEBDC, DXF, BC3...).

En les portades, encapçalaments i plànols figuraran els escuts institucionals i inscripcions segons croquis i caràtules que facilitarà a l'Adjudicatari.

TERMINIS

La previsió del termini de prestació global dels serveis de redacció dels projectes i direcció facultativa serà la següent:

FASE 1	REDACCIÓ AVANTPROJECTE..... 6 setmanes
	A comptar de l'endemà de la data de formalització del contracte
FASE 2	REDACCIÓ PROJECTE BÀSIC I EXECUTIU 3 MESOS
	A comptar de l'endemà de la data d'aprovació de l'avantprojecte per part del Serveis Funeraris.
FASE 3	DIRECCIÓ D' OBRES..... Durada de l'obra
	Una vegada licitada i adjudicada l'obra, es pren com a data d'inici la que consti a l'Acta d'inici i replanteig.
	És una estimació, el termini serà el quedí establert en el projecte, un cop estigui validat i aprovat per totes les parts.

Quadre resum de terminis

FASE	INICI	DURADA ESTIMADA
FASE 1 - AVANTPROJECTE	ENDEMÀ FORMALITZACIO CONTRACTE	6 SETMANES
FASE 2 – PROJECTE BÀSIC I EXECUCIÓ	ENDEMÀ APROBACIO PER SFRBC FASE 1	3 MESOS
FASE 3 – DIRECCIÓ OBRES	UNA VEGADA LICITADA I ADJUDICADA L'OBRA > APROVACIÓ ACTA DE REPLANTEIG.	DURADA DE L'OBRA TERMINIS ADJUDICACIÓ

DADES ECONÒMIQUES

A. VALOR ESTIMAT DEL CONTRACTE:

67.000 € (IVA exclòs)

(*) NO ES PREVEUEN MODIFICACIONS

LOT 1: SERVEI DE REDACCIÓ DE AVANTPROJECTE, PROJECTE BÀSIC I EXECUTIU, ESTUDI DE SEGURETAT I SALUT I DIRECCIÓ D'OBRA

Redacció Avantprojecte	
Projecte Basic i executiu (inclòs ESS)	32.830 €
Direcció d'obres	14.070 €
TOTAL LOT 1.1	46.900 €

LOT 2: DIRECCIÓ D'EXECUCIÓ D'OBRA, COORDINACIÓ DE SEGURETAT I SALUT, CONTROL DE QUALITAT I TRAMIT AMBIENTAL

Direcció d'execució	14.070 €
Coordinació de seguretat i salut	3.517,50 €
Control de Qualitat	1.266,30 €
Tràmit ambiental	1.246,20 €
TOTAL LOT 1.2	20.100 €

TOTAL (LOT 1 + LOT 2)

67.000 €

LOT 1: SERVEI DE REDACCIÓ DE AVANTPROJECTE, PROJECTE BÀSIC I EXECUTIU, ESS i DIRECCIÓ D'OBRES

Redacció Avantprojecte	
Projecte Basic i executiu (inclòs ESS)	39.724,30 €
Direcció d'obres	17.024,70 €
TOTAL LOT 1	54.749,00 €

LOT 2: DIRECCIÓ D'EXECUCIÓ D'OBRA, COORDINACIÓ DE SEGURETAT I SALUT, CONTROL DE QUALITAT I TRAMIT AMBIENTAL

Direcció d'execució	17.024,70 €
Coordinació de seguretat i salut	4.256,18 €
Control de Qualitat	1.532,22 €
Tràmit ambiental	1.507,90 €
TOTAL LOT 1.2	24.321,00 €

TOTAL (LOT 1+ LOT 2)	81.070,00 €
-----------------------------	--------------------

CAPITOL 2. PRESCRIPCIONS TÈCNIQUES PER A L'ELABORACIÓ DE L PROJECTE**BASES I PARÀMETRES PER LA REDACCIÓ DEL PROJECTE**

L'encàrrec comprèn tots els treballs previs i l'elaboració de tota la documentació necessària que possibiliti la total execució de les obres a projectar, i en qualsevol cas, s'ha d'ajustar al que estableix la Llei de Contractes del Sector Públic, Ley 9/2017, de 8 de noviembre, de Contratos del Sector Público, por la que se transponen al ordenamiento jurídico español las Directivas del Parlamento Europeo y del Consejo 2014/23/UE y 2014/24/UE, de 26 de febrero de 2014.

El projecte ha d'aportar una solució que s'ajusti als paràmetres següents:

- Adequar-se a les normatives i ordenances municipals vigents.
- Adequar-se a la realitat existent i adaptar-se al programa d'actuacions definit pel promotor
- Compliment del Codi Tècnic de la Edificació, Decret 314/2006 de 17 de març, i al Decret 21/2006, de 14 de febrer, pel qual es regula l'adopció de criteris ambientals i d'ecoeficiència en els edificis

CAPITOL 3. PRESCRIPCIONS TÈCNiques PER A LA REDACCIÓ DEL PROJECTE

DOCUMENTACIÓ A PRESENTAR

AVANTPROJECTE

En aquesta fase, s'ha de comprovar que es respectin totes les normatives de compliment obligatori.

El seu contingut ha de:

- Concretar el projecte en planta i volum.
- Verificar el compliment de les normatives vigents (o aquelles que pugui afectar l'obra en el moment previst de la construcció).
- Establir les relacions funcionals dels elements del programa i les superfícies.
- Proposar disposicions tècniques que es puguin programar i, eventualment, les qualitats tècniques que cal aconseguir.
- Concretar un calendari de realització de l'obra.
- Definir els punts de connexió amb els serveis existents.

La documentació d'aquest AVANTPROJECTE haurà de contenir com a mínim els següents aspectes:

AVANTPROJECTE	
MEMORIA	Memòria descriptiva i justificativa de les solucions funcionals i constructives adoptades
	Quadre detallat de les superfícies útils i construïdes de tots els elements del programa
	Descripció dels sistemes d'instal·lacions a utilitzar i del sistema estructural previst
	Resum del pressupost desglossat per capítols, cost PEM.
	Justificació compliment normativa urbanística
SOSTENIBILITAT	Justificació dels criteris bàsics de disseny i d'ecoeficiència.
	Control natural dels nivells de confort interior; aportacions al funcionament bioclimàtic.
	Captació solar passiva, protecció passiva de l'assolellament, ventilació natural,
	Criteris d'optimització de les instal·lacions
ACCESSIBILITAT	Preveure l'accessibilitat des d'un punt de vista global, seguint els criteris del disseny per a tothom en totes les zones i espais projectats, així com en l'ús de les instal·lacions i el mobiliari.
DOCUMENTACIÓ GRÀFICA	Plànols de plantes, alçats de seccions i acabats a l'escala necessària per definir formalment la proposta. Imatges virtuals de la proposta.

PROJECTE BÀSIC I EXECUTIU

Aquest document ha de recollir, de manera resumida i tan entenedora com sigui possible, l'exposició de la totalitat del projecte i dels criteris bàsics utilitzats en la seva elaboració, a fi que de la seva lectura es desprengui un coneixement complet i suficient del projecte

Es desenvolupa de manera completa el projecte amb la definició de tots els detalls i especificacions dels materials, elements, sistemes constructius i equips.

La documentació d'aquest PROJECTE BÀSIC I EXECUTIU haurà de contenir com a mínim els següents aspectes:

PROJECTE BÀSIC I EXECUTIU	
MEMÒRIA	MEMORIA DESCRIPTIVA I JUSTIFICATIVA
	MEMORIA CONSTRUCTIVA
	PRESTACIONS DE L'EDIFICI
	JUSTIFICACIÓ COMPLIMENT DEL CODI TÈCNIC
	JUSTIFICACIÓ COMPLIMENT ALTRES REGLAMENTS I DISPOSICIONS
	ANNEXOS A LA MEMORIA: GEOTÈCNIC, CALCUL ESTRUCTURA, PROTECCIÓ INCENDIS, INSTAL·LACIONS, CONTROL DE QUALITAT, ESTUDI DE SEGURETAT, GESTIÓ DE RESIDUS.
PLEC DE CONDICIONS	PLEC DE CLAUSULES ADMINISTRATIVES
	PLEC DE CONDICIONS TÈCNiques PARTICULARS
AMIDAMENTS	AMIDAMENTS PER CAPÍTOLS I PARTIDES.
PRESSUPOST	PRESSUPOST PER CAPÍTOLS I RESUM DE PRESSUPOST
DOCUMENTACIÓ GRÀFICA	SITUACIÓ – EMPLAÇAMENT . JUSTIFICACIÓ NORMATIVA URBANÍSTICA
	PLANTES GENERALS. ESTAT ACTUAL I PROPOSTA
	PLANTA DE COBERTES
	ALÇATS I SECCIONS. DETALLS CONSTRUCTIUS
	FONAMENTS I ESTRUCTURA
	INSTAL·LACIONS
	FUSTERIA, SERRALERIA I ACABATS
IMATGES I 3D	

CAPITOL 4. ESTIMACIÓ PRESSUPOST D'EXECUCIÓ DE LES OBRES

CONSIDERACIONS REFERENTS AL PRESSUPOST

S'estima que el pressupost total aproximat per a les obres objecte de la licitació ascendeixen a la quantitat de:

PRESSUPOST CONTRACTA (PC): **548.000,00 €** (abans d'IVA)

ZONA	REFORMA	AMPLIACIONS	URBANITZACIÓ COMPLEMENTÀRIA
PLANTA BAIXA		160 m ² MAGATZEM	
PLANTA PRIMERA	270 m ² SALA CERIMÒNIES	160 m ² SALA CERIMÒNIES	100 m ² ACCESOS EXTERIORS
PRESSUPOST PC	205.000 €	325.000 €	18.000 €

Caldrà que el Projecte s'ajusti, en la mesura del possible, en aquest import i que el projectista comuniqui al Promotor la possible previsió de qualsevol desviació sobre l'import total indicat.

Els amidaments, descompostos en cada un dels apartats que correspongui a un pressupost parcial, realitzat sobre plànol de tots els elements, sense incloure esponjament o percentatges d'excés de cap tipus i sense partides alçades, a excepció de la Partida Alçada de cobrament íntegre de Seguretat i Salut.

Les descripcions de les partides haurà de ser suficientment detallat per a definir correctament tots els treballs a realitzar, indicant les característiques del personal que les haurà de realitzar, els materials a emprar, la maquinària i els mitjans auxiliars necessaris, per tal que l'adjudicatari de les obres pugui donar un preu el més ajustat i real possible.

Totes les partides del pressupost hauran d'incloure el corresponent descompost de preus. Caldrà entregar el quadre de preus unitaris i descompostos, en el qual es justificaran els preus utilitzats en el Pressupost del Projecte Executiu, utilitzant com a base la darrera versió publicada del quadre de preus d'ITEC, adaptant les descripcions als requeriments de la Promotora. Quan no existeixi en el quadre de preus d'ITEC algun preu necessari per a l'elaboració del pressupost del projecte, l'adjudicatari haurà de fixar el preu de la partida corresponent utilitzant preus de mercat reals.

NOTA: Caldrà que el projectista lliuri un document on consti que s'ha estudiat minuciosament els preus unitaris de les partides de més import del pressupost, que sumin el 60%, de l'import total de les obres, de manera que pugui garantir que els preus unitaris de les esmentades partides són preus de mercat.

A més de les prescripcions referents a la documentació a lliurar, s'hauran de complir, com a mínim, els següents aspectes:

- Assessorament a l'entitat contractant en la fase de Licitació de les obres.
- Assistència a les reunions tant amb els tècnics del Promotor com amb altres tècnics que es requereixin per elaborar i consensuar aquelles solucions que puguin ser acceptables i, posteriorment, per redactar una proposta consensuada, tant en els aspectes generals com constructius, de manera que el Projecte sigui un document en el que es contemplin tots els aspectes acordats.
- Redacció d'actes de totes les reunions mantingudes pel seguiment del projecte.
- Planificació de l'obra, amb especial atenció a les interaccions amb els desplaçaments de serveis, no interferir amb l'ús habitual de l'equipament, alteracions de pas de públic o del personal, servituds de

pas existents. Tenint en compte les condicions de l'emplaçament en el moment previst de la construcció .

-Les obres, definides en el projecte, s'han de preveure executar amb la utilització de mitjans reduïts i específics per a intervencions en zones restringides (si fos necessari) i mantenint en servei les instal·lacions durant tota l'actuació, respectant especialment els horaris permesos segons especificacions.

-Els criteris de disseny hauran de garantir solucions tècniques de molt baix manteniment, que ajudin a l'eficiència energètica de les construccions o de la instal·lació. S'haurà de tendir a manteniment zero i incloure la facilitat d'accés dels equips de manteniment i neteja per a realitzar les seves tasques i facilitar el canvi d'equips, evitar l'ús de mitjans auxiliars (grues, plataformes, treballs en alçada, etc.) per a tasques rutinàries de manteniment i neteja. S'haurà d'utilitzar equips de mercat estàndards i d'última versió.

CAPITOL 5. PRESCRIPCIONS TÈCNIQUES DE LA DIRECCIÓ FACULTATIVA

CONTINGUT I ABAST

Les tasques i responsabilitats de la Direcció Facultativa són enunciatives i no limitatives.

Les prestacions de serveis de Direcció facultativa comportarà per l'ADJUDICATARI les següents obligacions:

1. Preparació inici del llançament de l'obra:

- a. Enviar documentació completa relativa al projecte a la Constructora.
- b. Programació inici d'obra, primera acta de replanteig i reunió inici obres.

2. Controlar i assegurar que les obres s'executen amb estricta compliment del que s'estipula en el Projecte de les obres, i d'acord a les instruccions que de la interpretació tècnica de l'esmentat projecte, oferis al contractista. Per al cas que les instruccions fossin de caràcter verbal, hauran d'ésser ratificades per escrit, de forma vinculant per a les parts.

3. Portar un Llibre d'Ordres i Assistència en el què el Director de l'Obra registrarà les assistències, les ordres que es dictin i les incidències que es produeixin en el desenvolupament de les obres i que juntament amb les actes de les reunions, si es redacten, constitueixen els documents de vigilància, control i direcció de les obres. L'ADJUDICATARI està obligat a signar el coneixement de les esmentades ordres. Incloure en les actes de visita d'obra les desviacions temporals, quantificades, exposant les causes i acotant els responsables i la data fixada per a la resolució de cada actuació.

4. Controlar i vigilar el compliment del programa de Control de Qualitat i proposar els assaigs o proves que al seu criteri sigui convenient realitzar per a la comprovació de determinats materials o parts d'obra susceptibles de no ser conformes a les característiques que haurien de tenir d'acord amb el Projecte, o en qualsevol cas, a la normativa tècnica vigent. Garantir el lliurament final del Control de qualitat.

5. Interpretar el documents del Projecte i establir adequacions i detalls a l'esmentat Projecte (si és el cas), emetre ordres i resoldre els problemes que puguin sorgir quan s'executi el projecte.

6. Realitzar la comprovació del replanteig de les obres en presència del personal que hagi estat designat pel contractista de les obres, que hauran de constar en Acta i recollir les incidències observades "in situ" i al projecte objecte de l'adjudicació, especialment es faran constar aquelles que es puguin considerar modificacions del contracte d'obra adjudicat, signar l'Acta de replanteig.

7. Fer un seguiment econòmic i temporal detallat de les obres. Actualitzar l'estat econòmic general de l'obra tenint present sempre el pressupost aprovat, el contractat, el facturat, l'estimat i els possibles increments, tot periodificat.

8. Revisar i validar mensualment, en la data acordada de cada mes, una certificació d'obres juntament amb la relació valorada en la que hi constin els amidaments parcials i a l'origen del treball realitzat en funció de totes i cadascuna de les activitats i unitats d'obra, donant compliment a allò establert en el Contracte de les Obres.

9. Supervisió, control i aprovació del Pla d'Obres total de l'obra i dels Pla d'Obres parcials redactats pel contractista de l'obra, determinant la seva viabilitat i verificant el seu seguiment, tenint cura del compliment i verificant en l'obra si els mitjans materials i les diverses subcontractes es realitzen en els temps adequats, comunicant periòdicament a la propietat el grau de compliment dels Pla d'Obres d'obra i, les mesures correctores que fossin necessàries en cas de desviació.

10. En relació a la recepció de les obres, determinarà els defectes i/o deficiències a subsanar pel Contractista en el període de garantia, establint el procediment adient per a la seva subsanació, fixant els terminis corresponents. Es procedirà igualment en les deficiències aparegudes durant el període de garantia, determinant a més a més, si las mateixes són motivades per l'execució de l'obra o per l'ús d'allò construït.

11. Realitzar, conjuntament amb els tècnics de la promotora, i el contractista, la visita d'inspecció conjunta per a verificar l'estat de les obres a la finalització del termini de garantia, i signar, en prova de conformitat, la corresponent Acta, junt amb el Contractista i la promotora.

12. Elaboració i seguiment del llistat dels treballs pendents, entesos com a repassos, així com el posterior informe indicant que s'han realitzat en temps i forma segons estableix el contracte.

13. Redactar la certificació final i liquidació de les obres i informar en relació a les observacions o reclamacions que sobre ella fes el Contractista.

14. Interpretar el projecte per a un oportú desenvolupament dels treballs per part del Contractista incloent la redacció dels plànols de detall que consideri convenients per a l'adequada interpretació del Projecte o de les seves instruccions, i revisar i conformar, si procedeix, els plànols de detall i general subministrats pel Contractista, tant si són relatius a propostes d'execució, com en el cas de plànols final d'obra, determinant en cada cas la seva procedència amb el projecte i l'obra pendent d'executar o executada, i proposar, en el seu cas, les modificacions a realitzar en els mateixos.

15. Assessorament i coordinació enfront a possibles incidències que es manifestin durant el període de garantia. En el cas d'haver-hi incidències i ser aquestes durant el període de garantia i siguin atribuïbles a l'execució de l'obra en qüestió, coordinar amb la Constructora una reparació/intervenció directa.

CAPITOL 6. PRESCRIPCIONS TÈCNiques DE LA COORDINACIÓ DE SEGURETAT

CONTINGUT I ABAST

Les tasques i responsabilitats de la Coordinació en Seguretat i Salut de l'obra son enunciatives i no limitatives.

Contingut i abast de la prestació prèvia al començament dels treballs:

1. Revisió i emissió de l'informe d'aprovació dels Plans de Seguretat i Salut dels contractistes. Analitzar el Pla de Seguretat i Salut del Contractista, emetent el corresponent informe de recomanacions i ajustaments necessaris per aconseguir la seva aprovació.
2. Acceptar la designació com CSSFE (Coordinador de Seguretat i Salut en Fase d'Execució) i notificació al Col·legi Oficial corresponent, una vegada aprovat el pla de Seguretat.
3. Coordinació d'Activitats Empresarials, per la qual prestació haurà de convocar les reunions que siguin necessàries per aconseguir la coordinació entre totes les empreses presents en el centre de treball, inclosa la promotora, si l'obra es realitza en un centre en activitat, amb la col·laboració del seu Servei de Prevenció. De cada reunió redactarà la seva acta corresponent, que haurà de ser signada per tots els assistents.

Contingut i abast de la prestació durant l'execució de l'obra:

1. Coordinar la aplicació dels principis generals de prevenció i de seguretat.
2. Aprovació dels Plans de Seguretat i Salut de les empreses contractistes a mesura que es vagin incorporant a l'obra
3. Organitzar la coordinació d'activitats empresarials prevista en l'article 24 de la Llei de Prevenció de Riscos Laborals.
4. Coordinar les accions i funcions de control d'aplicació correcta dels mètodes de treball.
5. Adoptar les mesures necessàries perquè només les persones autoritzades puguin accedir a l'obra.
6. Realitzar les Visites de Coordinació durant la realització dels treballs en l'obra, en funció de la dedicació contemplada en la present oferta, amb l'emissió d'informes/actes de visita sobre la marxa pel contractista.
7. Obtenir i mantenir en el seu poder el Llibre d'Incidències i permetre l'accés al mateix per consultar o realitzar anotacions a les persones facultades per el RD 1627/97.
8. Efectuada una anotació en el llibre d'incidències, el coordinador en matèria de seguretat i salut durant l'execució de l'obra han de notificar-la al contractista afectat i als representants dels treballadors d'aquests. En el cas que l'anotació es refereixi a qualsevol incompliment dels advertiments o observacions anotades prèviament en aquest llibre per les persones facultades per a fer-les, així com en el supòsit que es refereix el següent article, s'ha de presentar una còpia a la inspecció de treball i seguretat social en un termini de 24 hores. En tot cas s'ha d'especificar si l'anotació efectuada implica una reiteració d'un advertiment o observació anterior o si, per contra, es tracta d'una nova observació. Aquest llibre serà habilitat i facilitat a aquest efecte pel col·legi Professional al que pertanyi el tècnic que aprova el Pla de Seguretat i Salut. Les anotacions estaran, únicament relacionades amb el control i seguiment i especialment amb la inobservança de les mesures, instruccions i recomanacions recollides en els Plans de Seguretat i Salut respectivus.
9. En circumstàncies de risc greu i imminent per a la seguretat i salut dels treballadors, disposar la paralyzació dels talls o, si escau, de la totalitat de l'obres. Si això arriba a ocórrer, haurà de donar compte als efectes oportuns, a la promotora i a la Inspecció de Treball i Seguretat Social corresponent, als contractistes, i si escau, subcontractistes afectats per la paralyzació, així com als representats dels treballadors d'aquests.

10. Assessorament sobre les mesures a adoptar davant l'eventualitat d'un accident, així com en les visites i actuacions de la Inspecció de Treball.

11. Realitzar les Reunions de Coordinació amb els responsables i recursos preventius de les empreses contractistes a la mateixa obra. Segons necessitats es realitzarà una reunió mensual.

12. Elaborar informes mensuals, incloent documents fotogràfics, sobre l'estat de seguretat de l'obra i informes puntuals sobre incidències per lliurar-los a la promotora i el Director Facultatiu.

Aquest Plec Tècnic ha estat redactat per:

JOAQUIN AGUILERA TORRES

Arquitecte col·legiat nº 28.496-3 del Col·legi Arquitectes de Catalunya-COAC.