

LA PAERIA



**Ajuntament de Lleida**  
**REGIDORIA D'AGENDA URBANA I ESPAI AGRARI**  
**Servei d'Instal·lacions i Equipaments Públics i Energia**  
**Expedient: SUB\_OBE\_2024\_0010**

## **PLEC DE PRESCRIPCIONS TÈCNIQUES PARTICULARS:**

**CONTRACTE MIXT DE SUBMINISTRAMENT, PEL LLOGUER  
SENSE OPCIO DE COMPRA, MUNTATGE I DESMUNTATGE, I  
SERVEI DE MANTENIMENT DE L'ENLLUMENAT ORNAMENTAL  
NADALENC DEL MUNICIPI DE LLEIDA**



**Ajuntament de Lleida**  
**REGIDORIA D'AGENDA URBANA I ESPAI AGRARI**  
**Servei d'Instal·lacions i Equipaments Públics i Energia**  
**Expedient: SUB\_OBE\_2024\_0010**

## ÍNDEX

1.	Objecte del contracte .....	4
2.	Abast del contracte .....	4
3.	Normativa d'aplicació.....	4
4.	Condicionants del contracte .....	8
4.1	Descripció general dels treballs a realitzar .....	8
4.2	Responsabilitats del contractista.....	9
4.3	Autoritzacions, llicències i permisos .....	10
4.4	Inspecció i control de la prestació.....	10
4.5	Responsabilitat de la instal·lació .....	10
4.6	Prescripcions en matèria de seguretat i salut .....	11
4.7	Mitjans humans.....	11
4.8	Vehicles.....	12
4.9	Altres mitjans .....	12
4.10	Robatoris i actes de vandalisme.....	13
5.	Condicions tècniques de la instal·lació .....	13
5.1	Instal·lacions de baixa tensió.....	13
5.2	Suports dels elements.....	15
5.2.1	Motius verticals en fanal .....	16
5.2.2	Motius transversal amb cable fiador.....	16
5.2.3	Motius sobre el paviment.....	16
5.3	Altres condicions de muntatge .....	17
5.4	Condicions de desmuntatge .....	18
5.5	Condicions de manteniment.....	18
6.	Condicions tècniques del material a subministrar .....	19
6.1	Disseny dels motius .....	19
6.2	Tipologia d'elements ornamentals segons tipologia i ubicació .....	19
6.2.1	Motius grans en sirgues transversals .....	19
6.2.2	Motius mitjans en sirgues transversals .....	19
6.2.3	Motius grans verticals en fanal .....	20
6.2.4	Motius mitjans verticals en fanal .....	20



## Ajuntament de Lleida

### REGIDORIA D'AGENDA URBANA I ESPAI AGRARI

#### Servei d'Instal·lacions i Equipaments Públics i Energia

Expedient: SUB\_OBE\_2024\_0010

6.2.5	Motius petits verticals en fanal.....	20
6.2.6	Elements fanals vuitcentistes .....	20
6.2.7	Arc “Bones Festes” efecte vitrall .....	20
6.2.8	Arc “Bones Festes” .....	21
6.2.9	Cortines amb element central.....	21
6.2.10	Cortines llum.....	21
6.2.11	Arbre cònic lluminós 4 metres.....	22
6.2.12	Arbre cònic lluminós 6 metres.....	22
6.2.13	Arbre cònic lluminós 8 metres.....	22
6.2.14	Arbre lluminós amb branques .....	23
6.2.15	Bola transparent.....	23
6.2.16	Bola transitable .....	23
6.2.17	Estel transitable .....	24
6.2.18	Bola de Nadal.....	24
6.2.19	Capsa de Regal.....	25
6.2.20	Arc Estel.....	25
7.	Zones a engalanar amb motius nadalencs .....	26
7.1	Llistat de carrers i zones, indicant tipologies i nombre de motius .....	26
7.2	Resum de les tipologies i nombres de motius .....	31
7.3	Croquis/plànol dels carrers i zones a engalanar.....	32



**Ajuntament de Lleida**  
**REGIDORIA D'AGENDA URBANA I ESPAI AGRARI**  
**Servei d'Instal·lacions i Equipaments Públics i Energia**  
**Expedient: SUB\_OBE\_2024\_0010**

## **1. Objecte del contracte**

L'Ajuntament de Lleida amb motiu de la celebració de les festes de Nadal, Any Nou i Reis té previst el lloguer i muntatge per engalanar amb llums i ornamentació nadalenca els carrers i espais de la ciutat. També permetrà l'ajuda i promoció a l'acció comercial, principalment en les zones Eix Comercial i Zona Alta, entre altres, sempre amb l'objectiu de desenvolupar una proposta que promogui la dinamització de l'activitat comercial, turística i de foment de la ciutat, augmentant l'afluència de visitants durant la campanya de Nadal, Any Nou i Reis tal com es de competència de l'administració local.

Des del Servei d'Instal·lacions Equipaments Públics i Energia (en endavant SIEPE) es promou aquest projecte d'il·luminació nadalenca, que integra la "Regidoria d'Agenda Urbana i Espai Agrari" i la "Regidoria de Promoció de la Ciutat".

L'objecte del contracte és el del subministrament de llums de Nadal en la modalitat de lloguer sense opció de compra, inclòs muntatge i desmuntatge, i la prestació dels serveis de manteniment de la instal·lació de l'enllumenat ornamental de dues campanyes de Nadal 2024/2025 i 2025/2026.

## **2. Abast del contracte**

El contracte consistirà en:

- Subministrament de llums Nadal en modalitat de lloguer sense opció de compra
- Instal·lació dels motius nadalencs
- Manteniment de la instal·lació i tots els elements vinculats
- Reparacions i atenció d'incidències 24 hores
- Desmuntatge dels motius nadalencs
- Tot allò establert en els plecs tècnic i administratiu

Tots els treballs es realitzaran dins del terme municipal de Lleida.

## **3. Normativa d'aplicació**

A continuació, s'exposa un llistat, sense caràcter limitatiu, de la normativa de més rellevància que aplica en el contracte. Tanmateix, s'haurà de donar compliment a tots els reglaments, normes, lleis, decrets, instruccions, normes UNE, ordenances municipals, etc que estiguin relacionades amb les instal·lacions i elements objecte del contracte, la seguretat dels treballadors i tercers, així com la protecció del medi ambient i el medi nocturn.



**Ajuntament de Lleida**  
**REGIDORIA D'AGENDA URBANA I ESPAI AGRARI**  
**Servei d'Instal·lacions i Equipaments Públics i Energia**  
**Expedient: SUB\_OBE\_2024\_0010**

Baixa tensió, seguretat industrial i medi nocturn

- Reial Decret 842/2002, de 2 d'agost, mitjançant el qual s'aprova el Reglament electrotècnic per a baixa tensió, i les seves Instruccions Tècniques complementàries.
- Reial decret 1890/2008, de 14 de novembre, pel qual s'aprova el Reglament d'eficiència energètica en instal·lacions d'enllumenat exterior i les seves instruccions tècniques complementàries EA-01 a EA-07, així com les seves modificacions i cites de la ITC EA-01 en el Reial Decret-Llei 18/2022 i de la ITC EA-02 en el Reial Decret-Llei 14/2022.
- Decret 190/2015, de 25 d'agost, de desplegament de la Llei 6/2001, de 31 de maig, d'ordenació ambiental de l'enllumenament per a la protecció del medi nocturn.
- Llei 9/2014, del 31 de juliol, de la seguretat industrial dels establiments, les instal·lacions i els productes.
- Decret 192/2023, de 7 de novembre, de la seguretat industrial dels establiments, les instal·lacions i els productes.
- Reial decret 298/2021, de 27 d'abril, pel qual es modifiquen diverses normes reglamentàries en matèria de seguretat industrial.
- Normes de l'empresa subministradora d'energia elèctrica sobre aquelles matèries que siguin de la seva competència.
- Tots els punts de llum seran equipats i portaran el marcat CE en compliment de la Directiva de la Unió Europea de Compatibilitat Electromagnètica i Seguretat elèctrica.

Prevenició de riscos

- Llei 31/1995, de 8 de novembre, de Prevenció de Riscos Laborals. Tots els Reials Decrets, normatives, reglaments, instruccions, etc que desenvolupin la Llei 31/1995 o que siguin d'aplicació per la protecció de la seguretat i salut dels treballadors.
- Reial Decret 171/2004, de 30 de gener, mitjançant el qual es desenvolupa l'article 24 de la Llei 31/1995, de 8 de novembre, de prevenció de Riscos Laborals, en matèria de coordinació d'activitats empresarials.



## Ajuntament de Lleida

### REGIDORIA D'AGENDA URBANA I ESPAI AGRARI

#### Servei d'Instal·lacions i Equipaments Públics i Energia

Expedient: SUB\_OBE\_2024\_0010

- Reial Decret 614/2001, de 8 de juny, sobre disposicions mínimes per la protecció de la salut i seguretat dels treballadors en front al risc elèctric.
- Reial Decret 1215/1997, de 18 de juliol, pel que s'estableixen les disposicions mínimes de seguretat i salut per la utilització pels treballadors dels equips de treball
- Reial Decret 2177/2004, de 12 de novembre, pel qual es modifica el Reial decret 1215/1997, de 18 de juliol, pel qual s'estableixen les disposicions mínimes de seguretat i salut per a la utilització pels treballadors dels equips de treball, en matèria de treballs temporals en altura.
- Reial Decret 773/1997, de 30 de maig, sobre disposicions mínimes de seguretat i salut relatives a la utilització pels treballadors d'equips de protecció individual.
- Reial Decret 485/1997, de 14 d'abril, sobre disposicions mínimes en matèria de senyalització de seguretat i salut en el treball.

### Seguretat estructural (integritat de suports)

- Ley de Ordenación de la Edificación, LOE Ley 38/1999 (BOE: 06/11/99), modificació: Ley 52/2002, (BOE 31/12/02). Modificada pels Pressupostos generals de l'estat per a l'any 2003. art. 105 i la Ley 8/2013 (BOE 27/6/2013)
- Código Técnico de la Edificación, CTE RD 314/2006, de 17 de març de 2006 (BOE 28/03/2006) modificat per RD 1371/2007 (BOE 23/10/2007), Orden VIV 984/2009 (BOE 23/4/2009) i les seves correccions d'errades (BOE 20/12/2007 i 25/1/2008). RD 173/10 pel que es modifica el Codi tècnic de l'edificació, en matèria d'accessibilitat i no discriminació a persones con discapacitat. (BOE 11.03.10), la Ley 8/2013 (BOE 27/6/2013) i la Orden FOM/ 1635/2013, d'actualització del DB HE (BOE 12/09/2013) amb correcció d'errades (BOE 08/11/2013)
- Desarrollo de la Directiva 89/106/CEE de productos de la construcción. RD 1630/1992 modificat pel RD 1328/1995. (marcatge CE dels productes, equips i sistemes)
- CTE Part I Exigències bàsiques de Seguretat Estructural, SE
- CTE DB SE Document Bàsic Seguretat Estructural, Bases de càlcul
- CTE DB SE AE Document Bàsic Accions a l'edificació. RD 314/2006 (BOE 28/03/2006) i les seves modificacions
- CTE DB SE Document Bàsic Seguretat Estructural, Bases de càlcul



## **Ajuntament de Lleida**

**REGIDORIA D'AGENDA URBANA I ESPAI AGRARI**

**Servei d'Instal·lacions i Equipaments Públics i Energia**

**Expedient: SUB\_OBE\_2024\_0010**

- CTE DB SE AE Document Bàsic Accions a l'edificació
- CTE DB SE A Document Bàsic Acer. RD 314/2006 (BOE 28/03/2006) i les seves modificacions.

### Altres

- Decret Legislatiu 1/2009, de 21 de juliol, pel qual s'aprova el Text refós de la Llei reguladora dels residus
- Tots els suports acompliran el Real Decreto 26/42/1982 i la OM de 11/07/86 sobre les especificacions tècniques dels mateixos, exigint-se la seva homologació i certificació.
- Llei 34/2007, de 15 de novembre, de qualitat de l'aire i protecció de l'atmosfera.
- Llei 37/2003, de 17 de novembre, del soroll i el Real Decret 1513/2005, de 16 de desembre, que la desenvolupa.
- Totes les ordenances municipals que apliquin en la realització del servei.
- Tota la resta de normes, instruccions, normes UNE, normes CEI o altres documents tècnics que siguin d'interès pel bon desenvolupament del contracte segons consideracions del SIEPE.
- Tots els condicionants tècnics exposats en el present plec i els seus documents annexos i adjunts en la seva versió actual o en possibles versions futures actualitzades que el SIEPE pugui elaborar durant el contracte degut a novetats o evolucions tecnològiques, millores de seguretat, actualitzacions tècniques, etc.

El contractista haurà de complir també les modificacions i actualitzacions legals i normatives que puguin derivar-se durant el contracte, assumint el cost de les mateixes sempre i quant no impliquin modificacions i inversions en les instal·lacions. Qualsevol norma o instrucció s'entendrà modificada o substituïda per l'última edició total o parcial en vigència.



**Ajuntament de Lleida**  
**REGIDORIA D'AGENDA URBANA I ESPAI AGRARI**  
**Servei d'Instal·lacions i Equipaments Públics i Energia**  
**Expedient: SUB\_OBE\_2024\_0010**

#### **4. Condicionants del contracte**

El present plec de condicions tècniques estableix el subministrament de llums de Nadal muntades, i posterior desmuntatge, la prestació del servei de manteniment de la campanya d'il·luminació de Nadal 2024-2025 i 2025-2026. També hi haurà alguns motius nadalencs que només s'hauran de subministrar, i entregar a l'Ajuntament per a que la Brigada Municipal els instal·li, en aquests casos es requerirà l'assessorament pel muntatge d'aquests elements.

La informació sobre la tipologia d'elements, la forma de muntatge, la modalitat de servei de cada element i la ubicació dels mateixos es troba relacionada en l'apartat "7. Zones a engalanar amb motius nadalencs".

##### **4.1 Descripció general dels treballs a realitzar**

Es descriuen de forma general, i sense caràcter limitatiu, les tasques que haurà de realitzar l'empresa adjudicatària:

- L'adjudicatari haurà de presentar els seus dissenys, que compleixen les condicions del plec i de la seva oferta, per a que el SIEPE pugui elegir quin disseny col·locar en cada temporada nadalenca.
- Subministrament i muntatge dels motius nadalencs triats pel SIEPE, tot muntat en correcte estat de funcionament abans de la data d'encesa dels motius nadalencs, en les ubicacions indicades en el present plec o pel SIEPE.
- Alguns dels motius nadalencs seran subministrats, sense col·locació, en la ubicació que l'Ajuntament de Lleida indiqui.
- Adequació de la instal·lació elèctrica i sistemes de suport i muntatge existent, així com legalització de les instal·lacions provisionals segons Reglament Electrotècnic de Baixa Tensió.
- Presentació de la documentació de conformitat amb la instal·lació i si s'escau, legalització i contractació del subministrament elèctric.
- Comprovació de la integritat dels suports i cables fiadors on instal·lar els motius nadalencs, i reparació o adequació dels mateixos quan sigui necessari.
- Implementar sistemes d'encesa i tancament diaris per garantir el seu correcte funcionament, amb subjecció a l'horari d'encesa establert per l'Ajuntament.
- Manteniment o canvi d'aquests elements nadalencs durant el període contractual si aquests fallen





## Ajuntament de Lleida

REGIDORIA D'AGENDA URBANA I ESPAI AGRARI

Servei d'Instal·lacions i Equipaments Públics i Energia

Expedient: SUB\_OBE\_2024\_0010

- Servei de manteniment i atenció d'incidències i correctius en servei 24 hores tots els dies de durada del contracte.
- El desmuntatge i retirada de la instal·lació, sense afectació a la resta d'instal·lacions municipals o equipaments i dependències de tercers.
- Realitzar i entregar un inventari de tots els motius nadalencs instal·lats en el municipi indicant les característiques dels mateixos.
- Reservar un 1% d'estoc mínim amb mateixes característiques que s'indiquen en aquest plec per a les possibles substitucions dels motius en cas d'avaria i/o desgast.

### Caldrà aportar fitxa tècnica dels elements ornamental

L'empresa adjudicatària posarà a disposició de l'Ajuntament un servei de personal de tal manera que si un motiu deixa de funcionar o no ho fa de la forma adequada, es pugui reparar o canviar en el termini màxim de 24 hores

Tots aquests elements seran de tipus i tecnologia LED i a més tots els elements utilitzats hauran de ser de la màxima qualitat, complir amb la normativa vigent i homologats pels organismes corresponents.

#### **4.2 Responsabilitats del contractista**

L'adjudicatari serà el responsable del correcte funcionament de la instal·lació de l'enllumenat nadalenc el dia de la inauguració de l'enllumenat, i en les dates i horaris marcats per l'Ajuntament de Lleida, amb les obligacions i exigències establertes en les disposicions dels plecs del contracte i segons normativa vigent d'obligat compliment. L'adjudicatari assumirà el càrrec dels preparatius tècnics de la mateixa i serà responsable de posar tots els mitjans necessaris a disposició, per garantir l'encesa en la data i hora assenyalats.

L'adjudicatari serà l'únic responsable dels accidents i danys de qualsevol naturalesa causats a tercers o al municipi, per treballs i defectes de la instal·lació o funcionament dels motius lluminosos, o per qualsevol de les operacions que exigeixi el compliment d'aquest plec, bé sigui per causa fortuïta, culposa o negligent.

L'adjudicatari haurà de tenir una pòlissa de responsabilitat civil davant tercers, d'acord amb les exigències del plec de condicions administratives del contracte, exonerant de tota responsabilitat a l'Ajuntament de Lleida pels possible danys que ocasionin de forma negligent o fortuïta.

La instal·lació ha de complir les normatives vigents d'aplicació i han d'estar degudament legalitzades.



**Ajuntament de Lleida**  
**REGIDORIA D'AGENDA URBANA I ESPAI AGRARI**  
**Servei d'Instal·lacions i Equipaments Públics i Energia**  
**Expedient: SUB\_OBE\_2024\_0010**

### **4.3 Autoritzacions, llicències i permisos**

L'adjudicatari ha d'efectuar totes les gestions necessàries per a l'obtenció de les autoritzacions, llicències o permisos necessaris per a la realització dels treballs contractats, que correran del seu compte. En particular, pel que fa a les ocupacions de la via pública durant les operacions de muntatge, conservació i desmuntatge, s'aplicarà el que disposen els serveis tècnics municipals de l'àrea competent.

Igualment, l'adjudicatari haurà d'obtenir i costejar els corresponents dictàmens o butlletins de les instal·lacions elèctriques, d'acord amb el Reglament Electrotècnic de Baixa Tensió (REBT) i normativa d'aplicació, que autoritzi el funcionament de la instal·lació.

Així mateix, es compromet a informar mitjançant nota informativa i a l'obtenció, si escau, dels oportuns permisos de les comunitats de veïns o propietaris per a l'eventual col·locació d'ancoratges en les façanes dels edificis, i, si s'escau, a reparar immediatament qualsevol desperfecte que es pogués produir en les mateixes per efecte de la instal·lació de l'enllumenat ornamental, donant compte a la major brevetat possible dels mateixos al responsable del contracte.

### **4.4 Inspecció i control de la prestació**

L'Ajuntament de Lleida es reserva el dret a la inspecció periòdica de la instal·lació, o dels treballs de muntatge o desmuntatge, a través dels seus serveis municipals, per tal de comprovar que aquestes compleixen els objectius previstos, i d'acord amb els plecs establerts. L'adjudicatari donarà tota mena de facilitats al personal municipal per a la inspecció dels treballs o instal·lacions, si aquestes s'efectuen, perquè realitzi la seva tasca de la manera més eficaç possible.

L'adjudicatari no procedirà a l'encesa de la instal·lació, o algun dels seus elements, fora de l'horari previst, excepte en els casos següents:

- Per efectuar comprovacions dels llums que en cap cas superaran els 15 minuts.
- Per comprovar fallades detectades en algun dels motius, així com la qualitat de reparació efectuada.
- Per a la preceptiva realització de les proves en els dies previs a l'encesa inaugural.

### **4.5 Responsabilitat de la instal·lació**

La instal·lació es durà a terme d'acord amb el programa de treballs aprovat, la bona pràctica, les disposicions del plec i les instruccions que pugui dictar a aquest efecte el responsable del contracte. En qualsevol cas, l'adjudicatari haurà de programar els seus treballs per tenir la instal·lació completa en correcte estat de funcionament el dia de la inauguració de l'encesa de l'enllumenat nadalenc.



## Ajuntament de Lleida

REGIDORIA D'AGENDA URBANA I ESPAI AGRARI

Servei d'Instal·lacions i Equipaments Públics i Energia

Expedient: SUB\_OBE\_2024\_0010

L'adjudicatari serà l'únic responsable de les instal·lacions elèctriques i subjeccions realitzades, havent de tenir el Reglament Electrotècnic de Baixa Tensió (REBT) en vigor, així com altra normativa tècnica d'aplicació. En particular, l'adjudicatari haurà de legalitzar totes les instal·lacions objecte del present contracte d'acord amb el que disposa l'Article 18 i ITC-BT-04 del REBT. En cas que l'adjudicatari hagi efectuat instal·lacions de manera incorrecta que incompleixin l'establert i/o suposin un perill per a les persones o coses, es procedirà a la desconexió immediata.

Abans de la posada en servei de la instal·lació, l'adjudicatari haurà de presentar als serveis tècnics municipals un exemplar del certificat d'instal·lació i del certificat d'inspecció inicial (quan apliqui), per a cada instal·lació.

Si el responsable del contracte ho considera necessari, per possibles incompliments de terminis o per raons de seguretat del personal, o per altres motius qualsevol, podrà organitzar directament els treballs i activitats, essent totes les seves ordres o indicacions obligatòries per al contractista i sense que aquest pugui plantejar reclamació formal o econòmica al respecte.

### **4.6 Prescripcions en matèria de seguretat i salut**

El contractista està obligat al compliment de les disposicions vigents en matèria laboral, de seguretat social, de seguretat i salut en el treball i d'integració social dels minusvàlids i, en general, respondrà de quantes obligacions li vinguin imposades pel seu caràcter d'empleador, així com del compliment de totes les normes que regulin i despleguin la relació laboral o d'altre tipus existent entre aquell o entre els seus subcontractistes i els treballadors d'un i d'altres.

Les empreses que es presenten a la licitació hauran de garantir en general el compliment de les disposicions legals vigents sobre prevenció de riscos laborals que li corresponen. Sobretot pel que fa referència a la coordinació d'activitats empresarials, formació, informació i vigilància de la salut en el treball dels seus treballadors.

En cas d'incidents/accidents del personal que realitza el servei, ja siguin de l'adjudicatària com d'empreses subcontractades, l'empresa haurà d'informar a l'Ajuntament sobre els fets, les seves causes i la proposta de les mesures preventives necessàries perquè no es repeteixi.

### **4.7 Mitjans humans**

El Contractista està obligat a comptar amb l'equip necessari per satisfer les exigències especificades en aquest Plec, tant pel que fa als aparells de mesura, com als altres elements i eines que ha de gestionar el seu personal i als vehicles dels que se'ls doti, així com d'aquell que hagi d'augmentar com a conseqüència de la dinàmica funcional i operativa de la prestació del servei, i altres exigències que es vagin creant durant la vigència del contracte i que hagi de satisfer.



**Ajuntament de Lleida**  
**REGIDORIA D'AGENDA URBANA I ESPAI AGRARI**  
**Servei d'Instal·lacions i Equipaments Públics i Energia**  
**Expedient: SUB\_OBE\_2024\_0010**

Es demana una estructura organitzativa mínima per realitzar la gestió del subministrament i del servei, és la següent:

- **Responsable del contracte:** Serà el contacte principal per l'Ajuntament, haurà de participar en les reunions que el SIEPE sol·liciti, en aquestes reunions es poden generar actes que el responsable haurà de signar i assumir. Serà el màxim responsable del subministrament i servei.
- **Encarregat del contracte:** Gestionarà els equips en la logística del subministrament i en les operacions de muntatge i desmuntatge, així com la gestió i seguiment del manteniment del servei. L'Ajuntament també hi podrà contactar directament si ho considera i el SIEPE el podrà citar per assistir en les reunions de seguiment.
- **Operaris:** Seran els encarregats de l'execució material del subministrament i del muntatge, desmuntatge i manteniment de la instal·lació. Hi haurà d'haver com a mínim un operari de guàrdia que assisteixin el servei de manteniment 24 hores durant tota la durada del contracte.

Aquest equip s'utilitzarà únicament i exclusivament per realitzar les operacions que exigeixi la prestació del servei d'acord amb el que s'especifica en el Plec.

#### **4.8 Vehicles**

L'adjudicatari comptarà amb els vehicles necessaris, amb els seus respectius conductors, per a l'execució del contracte conforme als terminis i estipulacions establertes en els plecs. En particular l'adjudicatari disposarà per al servei, de la flota de vehicles necessària per assegurar el transport ràpid d'elements i recanvis. Així mateix, comptarà amb diferents tipus de vehicles dotats de grues i dispositius per situar el personal a l'altura que requereixin les instal·lacions amb total seguretat per a persones i coses, que permetin realitzar els treballs corresponents de muntatge/ desmuntatge i manteniment, en els terminis establerts i d'acord amb les estipulacions dels plecs.

Tots els vehicles han de complir amb la normativa vigent. Tota la responsabilitat civil del vehicle serà del Contractista.

#### **4.9 Altres mitjans**

L'adjudicatari haurà de disposar d'una nau per poder emmagatzemar els motius que disposa per subministrar en modalitat de lloguer. No és necessari que el magatzem estigui dins del terme municipal de Lleida, però és positiu que estigui el més a prop possible per tal de gestionar de forma més ràpida i eficaç el subministrament i la gestió logística del muntatge, així com l'atenció de possible incidències de manteniment.



**Ajuntament de Lleida**  
**REGIDORIA D'AGENDA URBANA I ESPAI AGRARI**  
**Servei d'Instal·lacions i Equipaments Públics i Energia**  
**Expedient: SUB\_OBE\_2024\_0010**

#### **4.10 Robatoris i actes de vandalisme**

L'adjudicatari haurà de respondre amb les seves assegurances de la custòdia i transport del material a instal·lar, un cop lliurat per part del subministrador, tant per possibles robatoris, actes de vandalisme i danys a tercers. Aquesta assegurança també cobrirà els actes vandàlics o robatoris que es puguin realitzar als motius nadalencs situats en la via pública, i serà l'adjudicatari que cobrirà els possibles costos i la reposició dels motius nadalencs afectats al seu càrrec.

### **5. Condicions tècniques de la instal·lació**

#### **5.1 Instal·lacions de baixa tensió**

Totes les instal·lacions han de complir i s'han d'executar seguint les indicacions del Reial Decret 842/2002, de 2 d'agost, pel qual s'aprova el Reglament Electrotècnic de Baixa Tensió (REBT) i les seves Instruccions Tècniques Complementàries (ITC), com en el Reial Decret 1890/2008, de 14 de novembre, pel qual s'aprova el Reglament d'Eficiència Energètica en instal·lacions d'enllumenat exterior (REEIAE) i les seves Instruccions Tècniques Complementàries (ITC), i tot normativa que pugui estar relacionada amb els treballs. Totes les instal·lacions provisionals que són objecte de muntatge s'hauran de legalitzar i registrar correctament per una empresa registrada al RASIC.

En el cas d'instal·lacions que requereixin la petició d'un punt provisional de subministrament a l'empresa comercialitzadora de l'Ajuntament l'empresa haurà d'emetre la pertinent documentació a tal efecte. Correspondrà exclusivament a l'adjudicatari, definir i legalitzar els punts de connexió i la intensitat màxima de les instal·lacions connectades en cada punt, per tal de repartir les càrregues i adequar-les a la infraestructura existent, evitant en tot moment sobreçarregar cap línia o circuit.

Com a norma general, no es poden utilitzar els suports ni els elements d'enllumenat públic, ni semàfors, ni senyals de trànsit destinades a vehicles o vianants, ni altres elements de mobiliari urbà, ni l'arbrat com suports per a la ubicació dels motius ornamentals ni per travar tensors o vents. Tampoc es poden utilitzar els suports d'enllumenat públic per situar conductors elèctrics que alimentin els motius nadalencs. Excepcionalment, es podrà autoritzar l'ús dels suports d'enllumenat, i arbrat, sempre i quan no hi hagi una altra alternativa viable, sempre que es demostrï que tal instal·lació no constitueix cap perill per a persones o coses, ni afecta l'estabilitat o el correcte funcionament de l'enllumenat, i els suports de l'enllumenat estiguin homologats per aguantar les forces i moviments que es derivarien del muntatge. I en el cas de l'arbrat, s'estableixi el degut sistema de protecció.

**Ajuntament de Lleida****REGIDORIA D'AGENDA URBANA I ESPAI AGRARI****Servei d'Instal·lacions i Equipaments Públics i Energia****Expedient: SUB\_OBE\_2024\_0010**

Els quadres generals de protecció se situaran en l'origen de la instal·lació o el més a prop possible de la mateixa. Seran estancs, amb clau GIS i es situaran fora de l'abast del públic. Tots els elements o motius lluminosos disposaran de protecció diferencial, amb interruptors diferencials adequats a les potències oportunes i protecció individual contra sobrecàrregues i curtcircuits. L'interruptor magnetotèrmic general, i els secundaris seran de tall omnipolar. En cas que l'indret on es connecti la instal·lació no disposi d'una presa de terra adequada, s'instal·laran piquetes de posta a terra que es connectaran als quadres metàl·lics; estructures metàl·liques i receptors. Els conductors d'escomeses i distribució als motius lluminosos seran de conductors amb aïllament de 1000 V. Aquests aniran allunyats de finestres, balcons i en general del contacte del públic.

L'adjudicatari subministrarà i realitzarà al seu cost, la instal·lació dels contactors, amb contactes auxiliars suficients, i relés necessaris, així com d'un selector (manual/automàtic) en els seus quadres elèctrics, a fi que pugui connectar-se adequadament amb el sistema d'automatització a instal·lar.

Els motius lluminosos aniran subjectes amb cable fiador que es fixarà als suports mitjançant aïlladors. No es podran utilitzar les estructures metàl·liques del motiu com a conductor.

L'adjudicatari efectuarà la comprovació i posada a punt de les connexions i caixes de derivació i protecció, efectuant les mesures electrotècniques que a aquest efecte siguin necessàries. Les connexions es realitzaran de forma segura i adequada.

L'adjudicatari deixarà en condicions de servei tots els components de la instal·lació d'enllumenat públic existent, així com d'altres béns de titularitat municipal o privats que poguessin resultar danyats com a conseqüència de la instal·lació dels motius nadalencs.

S'exposen algunes característiques més concretes d'aquests elements descrits:

**Tipus de cable:**

En les instal·lacions actualment es disposa de cablejat elèctric preparat per connectar els motius nadalencs, si aquests estan en bones condicions de funcionament es podran utilitzar, sinó el contractista els haurà de substituir al seu càrrec.

Els elements decoratius lluminosos han d'estar equipats amb cable trenat RZ 0,6/1Kv 2 x 4mm, segons normativa:

- Tensió Nominal: 0.6/1 kV
- Nombre de Conductors: 2 conductors
- Secció del Conductor: 4 mm<sup>2</sup>



**Ajuntament de Lleida**  
**REGIDORIA D'AGENDA URBANA I ESPAI AGRARI**  
**Servei d'Instal·lacions i Equipaments Públics i Energia**  
**Expedient: SUB\_OBE\_2024\_0010**

### **Característiques dels Quadres de Comandament i Protecció:**

Quadre general de comandament i protecció equipat amb els dispositius magnetotèrmics i diferencials segons la normativa vigent. L'aparellatge de comandament i protecció estarà situat en envoltants tancats que només es podran obrir o desmuntar amb una eina o clau. El grau de protecció serà IP 55, segons UNE 20.324, i IK 10, segons UNE-EN 50102. L'entrada i sortida de conductors es farà per la part inferior del quadre.

Els quadres generals de comandament i protecció inclouran com a mínim els següents elements:

- Interruptor general automàtic (IGA): de tall omnipolar, amb accionament manual, i protecció contra sobrecàrregues i curtcircuits.
- Interruptor diferencial: de 30 mA.
- Magnetotèrmics: per a la protecció dels circuits amb el calibratge adequat.
- Contactors.
- Relotge horari digital programable.
- Borns de connexió: per a entrada i sortida.
- Commutador relotge digital/manual
- L'estructura del quadre quedarà connectada a terra segons reglamentació

### **Elements decoratius:**

Tots els elements decoratius subministrats tindran les característiques següents:

- Estructura d'alumini reciclable o similar.
- Material d'il·luminació LED.
- Fixacions a suports i sirgues adequades i segures
- Perfil de metall reforçat, per proporcionar la resistència estructural necessària i reduir el pes.
- Connectors adequats i segurs.
- Tots els elements decoratius han de funcionar a una tensió nominal de 24 volts corrent continu (24V CC).
- Els sistemes de decoració han de complir amb les normatives vigents en matèria de baixa tensió i seguretat elèctrica.
- Els elements ornamentals s'han poder encendre i apagar mitjançant sistema automàtic

## **5.2 Suports dels elements**

El contractista assumeix l'estat en que es trobin actualment els suports existents on col·locar els motius nadalencs, ja siguin fanals, cable fiador metàl·lic (en endavant sirgues), paviments, etc. i es responsabilitza de la integritat dels mateixos i d'assegurar que els motius no puguin caure, fins i tot en condicions meteorològiques adverses. A continuació es descriuen les tres formes de muntatge més habituals dels motius, sense caràcter limitatiu:



**Ajuntament de Lleida**  
**REGIDORIA D'AGENDA URBANA I ESPAI AGRARI**  
**Servei d'Instal·lacions i Equipaments Públics i Energia**  
**Expedient: SUB\_OBE\_2024\_0010**

### **5.2.1 Motius verticals en fanal**

Els motius que vagin directament agafats als fanals col·locats verticalment s'hauran de col·locar de tal forma que s'asseguri que aquests no puguin caure i amb sistemes que evitin afectacions en els propis fanals. Serà responsabilitat del contractista avisar al SIEPE si algun fanal no està en condicions per poder disposar d'un motiu nadalenc instal·lat.

### **5.2.2 Motius transversal amb cable fiador**

Els motius que vagin directament agafats en cable fiador (en endavant sirga) s'hauran d'instal·lar de tal forma que s'asseguri que aquests no puguin caure de la sirga on estan agafats. Així mateix, també s'ha d'assegurar que la sirga estigui correctament agafada en els seus extrems, ja sigui en façana o qualsevol altre punt de suport, i també assegurar que l'estat de l'ancoratge a façana o altres punts de suport es troba en un correcte estat per suportar els esforços, inclòs amb condicions meteorològiques adverses.

Es podran utilitzar les sirgues existents, però l'adjudicatari ha d'assegurar les òptimes condicions exposades en el paràgraf anterior, i assegurar que el motiu no pugui caure. En cas que detecti sirgues existents que puguin no complir aquestes condicions òptimes haurà d'informar al SIEPE, i posteriorment procedir a l'esmena dels possibles defectes detectats, substituint la sirga o inclòs realitzant uns nous ancoratges sobre façanes o punts de suport si fos necessari. Dins del contracte està inclòs a càrrec del contractista la substitució de fins a 10 sirgues i la realització de fins a 20 ancoratges en façanes o altres suports per substituir els existents.

En cas que s'hagi plantejat un motiu nadalenc en un punt on no hi ha sirga, l'adjudicatari haurà de col·locar-la al seu càrrec, fins un màxim de 5 sirgues i 10 ancoratges en façanes o altres suports per substituir els existents.

### **5.2.3 Motius sobre el paviment**

En el cas de motius que vagin instal·lats sobre el paviment, l'adjudicatari haurà de comprovar la idoneïtat del propi sòl per poder instal·lar el motiu, i haurà d'informar al SIEPE en cas que el paviment no sigui òptim per la instal·lació del motiu concret. En aquests casos, i quan el SIEPE ho consideri, el motiu haurà d'anar protegit per una tanca de tipus 'seguretat' o altre tipus de protecció, per evitar que el ciutadà pugui manipular el propi motiu.

El motiu que van al terra, i en especial els de gran mida, s'han de muntar de tal forma que no puguin caure per causa del vent o altres inclemències meteorològiques. S'hauran d'ancorar correctament, utilitzar contrapesos, col·locar tirants i cables fiadors, etc. el que sigui necessari per assegurar la seguretat estructural i la integritat dels motius.





**Ajuntament de Lleida**

**REGIDORIA D'AGENDA URBANA I ESPAI AGRARI**

**Servei d'Instal·lacions i Equipaments Públics i Energia**

**Expedient: SUB\_OBE\_2024\_0010**

### **5.3 Altres condicions de muntatge**

El muntatge de les instal·lacions s'iniciarà l'endemà de la notificació de l'acord d'adjudicació, o signatura del contracte, en el seu cas. I finalitzarà com a data màxima l'últim divendres de novembre, així mateix, si l'encesa fos posterior a aquesta data es podrien disposar d'alguns dies més, però sempre haurà d'estar tot el projecte instal·lat i en perfecte estat de funcionament abans de la data de l'encesa de les llums de Nadal.

Amb motiu de la gran densitat diürna de trànsit de vehicles i persones, es fa imprescindible que el muntatge s'efectuï segons s'ha establert en aquest Plec en els seus terminis assenyalats, i preferentment entre les 23h i les 7h, o en últim extrem amb prèvia autorització de l'Àrea de Mobilitat i Via Pública, durant les altres hores del dia i sempre que no causin interrupcions al tràfic de vehicles. En els casos en què sigui necessari tancar algun carrer al trànsit nocturn per motiu de la instal·lació, reparació, avaries i/o desmuntatge, s'adequarà a la normativa d'aplicació pel que fa a senyalització i abalisament.

L'adjudicatari serà l'únic responsable de la càrrega d'elements en els seus camions, del seu trasllat i la seva descàrrega a peu de carrer. Per al transport dels diferents elements, comptarà, sempre que sigui necessari, amb els corresponents permisos de l'Ajuntament.

Els vehicles utilitzats en el muntatge i desmuntatge, portaran els senyals de material reflectant i dimensions normalitzades que exigeixi la legislació vigent, i els treballs es senyalitzaran d'acord amb l'establert en les disposicions vigents en la matèria. Les sancions que es poguessin derivar de la infracció de normes de trànsit per part dels vehicles de la empresa adjudicatària durant la realització d'aquests treballs, seran per compte de l'adjudicatari.

En tot moment, es cuidarà especialment la correcta col·locació dels motius, havent l'adjudicatari de refer la instal·lació si aquella fos inadequada o produís un mal efecte estètic, segons el parer del responsable del contracte o el seu equip tècnic.

El muntatge dels elements tipus arc situats sobre voreres, sempre i quan no es tracti d'encreuament de calçada, es realitzarà en general a una alçada superior als quatre metres i mig, per tal d'evitar robatoris i estirades. El muntatge dels elements situats sobre vials (encreuament de calçades) es realitzarà a una alçada superior als sis metres, amb la finalitat d'evitar enganxades dels vehicles. Els vials que formin part del recorregut de la cavalcada de Reis, hauran d'estar ubicats en una altura mínima de 5 metres.

L'adjudicatari serà responsable dels desperfectes que es puguin ocasionar com a conseqüència tant del muntatge com del desmuntatge de la instal·lació havent de reparar els mateixos com més aviat possible i seguint en tot cas les indicacions dels serveis tècnics municipals. En cas contrari, l'Ajuntament podrà encarregar la reparació a una altra empresa a costa dels pagaments pendents o de la garantia del contracte.



**Ajuntament de Lleida**  
**REGIDORIA D'AGENDA URBANA I ESPAI AGRARI**  
**Servei d'Instal·lacions i Equipaments Públics i Energia**  
**Expedient: SUB\_OBE\_2024\_0010**

#### **5.4 Condicions de desmuntatge**

El desmuntatge de les instal·lacions s'iniciarà l'endemà després de finalitzar el període d'encesa i finalitzarà, com a màxim, el 15 de febrer, llevat que per la part dels serveis municipals s'estableixi una altra data diferent. El SIEPE podrà indicar a l'adjudicatari quins motius haurà de desmuntar en primer lloc i quins es poden desmuntar en segon terme, però sempre abans de la data indicada.

Amb motiu de la gran densitat diürna de trànsit de vehicles i persones, es fa imprescindible que el desmuntatge s'efectuï segons s'ha establert en aquest Plec en els seus terminis assenyalats, i preferentment entre les 23h i les 7h, o en últim extrem amb prèvia autorització de les institucions que li afectin, de l'Àrea de Mobilitat i Via Pública de l'Ajuntament, durant les altres hores del dia i sempre que no causin interrupcions al trànsit de vehicles.

#### **5.5 Condicions de manteniment**

L'adjudicatari serà responsable del manteniment i l'adequat funcionament de la instal·lació d'enllumenat ornamental nadalenc, per a la qual haurà de comptar durant els dies en què es presti el servei, amb el personal i els equips, eines, vehicles, materials i components necessaris, per efectuar les reparacions de les avaries o incidències que puguin sorgir, incloses les causades per actes de vandalisme, així com realitzar la reposició ordinària dels llums que vagin quedant fora de servei.

Les operacions que exigeixin aquestes reparacions, així com totes les operacions que hagi d'efectuar l'adjudicatari en el compliment de les seves obligacions contractuals, les realitzarà a risc i ventura de l'adjudicatari incloent totes les despeses que portin units, com a pagament de jornals, assegurances socials, materials, transports, despeses de neteja de l'obra, abonament de danys i perjudicis a la propietat particular o municipal, etc.

L'adjudicatari haurà de garantir en tot moment la prestació del servei en condicions òptimes, per al que haurà de realitzar diàriament, i en horari d'encesa, inspeccions a totes les instal·lacions, a fi de poder detectar possibles incidències o avaries en les mateixes. L'adjudicatari efectuarà aquestes inspeccions amb personal propi. Amb independència d'això, els tècnics municipals podran realitzar totes aquelles inspeccions que considerin oportunes.

L'adjudicatari disposarà dels mitjans necessaris per garantir la continuïtat del servei durant l'horari d'encesa, de manera que totes les incidències o avaries que es detectin o de les que es tingui coneixement a través de la pròpia inspecció, hauran de ser esmenades en un temps no superior a 12 hores. Hauran de disposar d'un servei d'atenció d'incidències 24 hores tots els dies que duri el contracte, proporcionant un número de telèfon de contacte per poder informar de possibles incidències. L'atenció telefònica també haurà de ser 24 hores.



**Ajuntament de Lleida**  
**REGIDORIA D'AGENDA URBANA I ESPAI AGRARI**  
**Servei d'Instal·lacions i Equipaments Públics i Energia**  
**Expedient: SUB\_OBE\_2024\_0010**

## **6. Condicions tècniques del material a subministrar**

### **6.1 Disseny dels motius**

L'adjudicatari haurà de presentar, al principi de cada campanya nadalenca, els dissenys de cada tipologia de motiu que posa a disposició de l'Ajuntament de Lleida per a que pugui triar el disseny de cada tipologia de motiu nadalenc. De cada tipologia de motiu l'adjudicatari haurà de plantejar un mínim de 3 dissenys, els quals han de complir els requisits del plec i les descripcions de l'oferta de l'adjudicatari, i l'Ajuntament podrà triar dissenys diferents en cada campanya per evitar repetir dissenys, si ho considera. Si l'Ajuntament considera que les 3 propostes de disseny no són adequades l'adjudicatari haurà de presentar dissenys addicionals i alternatius fins trobar un disseny que l'Ajuntament consideri idoni i adequat per engalanar els carrers de la ciutat.

### **6.2 Tipologia d'elements ornamentals segons tipologia i ubicació**

Les següents descripcions indiquen uns paràmetres especificats com a mínims o màxims que s'han de complir, i la resta de paràmetres són aproximats, es poden plantejar característiques que es considerin similars o equivalents, el SIEPE tindrà la potestat d'indicar quines es consideren similars o equivalents.

#### **6.2.1 *Motius grans en sirgues transversals***

El cable ha de ser d'acer i la seva longitud ha de ser adequada per cobrir l'amplada del carrer o espai especificat, amb un marge de seguretat.

L'alçada mínima d'instal·lació serà de 5 metres sobre el nivell del carrer per garantir seguretat i visibilitat.

Els punts de fixació han de ser segurs, segons la normativa local i les especificacions de càrrega del cable.

Les figures s'inspiraran en diferents formes de **cercles i estrelles, amb algun element botànic com poden ser fulles** i seran amb llums LED càlides de baix consum i alta eficiència lumínica, resistents a la intempèrie (IP65 o superior), realitzades amb material lleuger i no inflamable. Ha de disposar d'entre 3,5 i 4,5 m<sup>2</sup> de superfície, s'adjunten unes mides aproximades d'exemple:

#### **6.2.2 *Motius mitjans en sirgues transversals***

El cable ha de ser d'acer i la seva longitud ha de ser adequada per cobrir l'amplada del carrer o espai especificat, amb un marge de seguretat.

L'alçada mínima d'instal·lació serà de 5 metres sobre el nivell del carrer per garantir seguretat i visibilitat.



## Ajuntament de Lleida

REGIDORIA D'AGENDA URBANA I ESPAI AGRARI

Servei d'Instal·lacions i Equipaments Públics i Energia

Expedient: SUB\_OBE\_2024\_0010

Els punts de fixació han de ser segurs, segons la normativa local i les especificacions de càrrega del cable.

Les figures s'inspiraran en formes de **llaçada, pètals de flor, boles o similars** i seran amb llums LED càlides de baix consum i alta eficiència lumínica, resistents a la intempèrie (IP65 o superior), realitzades amb material lleuger i no inflamable. Ha de disposar d'entre 2,5 i 3,499 m<sup>2</sup> de superfície, amb un pes aproximat de 11 Kg

### 6.2.3 *Motius grans verticals en fanal*

Les figures s'inspiraran en formes de **llaçada, pètals de flor o similar** i seran amb llums LED càlides de baix consum i alta eficiència lumínica, resistents a la intempèrie (IP65 o superior), realitzades amb material lleuger i no inflamable. Ha de disposar d'una alçada mínima de 2,9 m i una superfície mínima de 2,3 m<sup>2</sup> de superfície, amb un pes aproximat de 11 Kg.

### 6.2.4 *Motius mitjans verticals en fanal*

Les figures s'inspiraran en un **mig arc, espirals, motius botànics o similars**. Seran amb llums LED càlides de baix consum i alta eficiència lumínica, resistents a la intempèrie (IP65 o superior), realitzades amb material lleuger i no inflamable. Ha de disposar d'una alçada mínima de 1,9 m i una superfície mínima de 1,3 m<sup>2</sup> de superfície, amb un pes aproximat de 8 Kg.

### 6.2.5 *Motius petits verticals en fanal*

Les figures s'inspiraran en un **mig arc, espirals, motius botànics o similars**. Seran amb llums LED càlides de baix consum i alta eficiència lumínica, resistents a la intempèrie (IP65 o superior), realitzades amb material lleuger i no inflamable. Ha de disposar d'una alçada mínima de 1,4 m i una superfície mínima de 0,7 m<sup>2</sup> de superfície, amb un pes aproximat de 5 Kg.

### 6.2.6 *Elements fanals vuitcentistes*

Jardinera decorada amb llums LED i amb ponsètia vermella a la part superior, en suspensió dels fanals per mitjà d'una cadena.

### 6.2.7 *Arc "Bones Festes" efecte vitrall*

Arc decoratiu lluminós amb estructura resistent a l'intempèrie, amb el missatge de "BONES FESTES", que produeix un efecte decoratiu fins i tot quan no està il·luminat, essent de molt baix consum i que emprí materials sostenibles i reciclables en la seva fabricació.



**Ajuntament de Lleida**  
**REGIDORIA D'AGENDA URBANA I ESPAI AGRARI**  
**Servei d'Instal·lacions i Equipaments Públics i Energia**  
**Expedient: SUB\_OBE\_2024\_0010**

### **6.2.8 Arc “Bones Festes”**

Arc decoratiu lluminós amb el missatge de “BONES FESTES”

Estructura d'alumini lleuger, i fil lluminós de color blanc fred, amb 36 LEDs per metre lineal, amb una distància de inferior als 30 mm entre LED

LED de baix consum, amb una potència màxima de 110w.

### **6.2.9 Cortines amb element central**

Cortines de llums de 12 metres de llarg amb un mínim de 20 caigudes provinents dels laterals del carrer i trobant-se al centre amb un element decoratiu lluminós en forma d'estrella.

La cortina es compondrà mínim de cordó lluminós blanc càlid i blanc fred, i de petits elements decoratius vistosos de dia, simulant una cinta de nadal. Potència aproximada de 200 W

L'element central serà una estrella 3D, amb estructura d'alumini i fil lluminós blanc càlid, amb una potència aproximada de 200 W

Cada mòdul estarà integrat per 4 cortines i 1 estrella central, creant un efecte visual final similar a un cel estrellat.

### **6.2.10 Cortines llum**

cortines de llums LED de baix consum de 2 metres d'amplada per 30 metres de llarg, per ser instal·lada al voltant de la torre de la Seu Vella, realitzada amb material ignífug i segurs per l'exterior.

Color de la llum blanc càlid, amb una intensitat de 3.000K

Sistema de fixació segura a la façana de la torre, utilitzant suports o ancoratges que no malmetin la superfície de l'edifici.

Connexions elèctriques segures i protegides contra la intempèrie, amb interruptors diferencials i sistemes de protecció contra sobretensions

## **Motius lluminosos 3D**

Característiques tècniques dels motius:

- Realitzats amb materials respectuosos amb el medi ambient, no contaminants.
- Instal·lació de línia individual amb cable de secció segons normativa
- Proteccions diferencials i magnetotèrmics corresponents.
- Escomesa independent a càrrec de l'adjudicatari (inclosos tramitació i legalitzacions)
- Baix consum, LED 100%



**Ajuntament de Lleida**  
**REGIDORIA D'AGENDA URBANA I ESPAI AGRARI**  
**Servei d'Instal·lacions i Equipaments Públics i Energia**  
**Expedient: SUB\_OBE\_2024\_0010**

#### **6.2.11 Arbre cònic lluminós 4 metres**

Estructura en forma de con, simulant la d'un arbre de nadal.

Característiques mínimes:

- Estructura fabricada amb alumini, forma cònica
- Il·luminació:
  - o Con amb microbombeta color blanc pur i blanc càlid i fil lluminós de color blanc
  - o Estrella de fil lluminós de color blanc, coronant l'arbre
- Suports regulables
- Alçada: 4 metres + 1 metre estrella
- Diàmetre: 1,5 metres
- Pes aproximat: 150 kg.
- Potència màxima: 350 w

#### **6.2.12 Arbre cònic lluminós 6 metres**

Estructura en forma de con, simulant la d'un arbre de nadal.

Característiques mínimes:

- Estructura fabricada amb alumini lleuger, forma cònica 3D
- Il·luminació:
  - o Con amb microbombeta i fil lluminós de color blanc pur.
  - o Estrella de fil lluminós de color blanc, coronant l'arbre
- Alçada: 6 metres + 1 metre estrella
- Diàmetre: 2,4 metres
- LEDs: 15 LEDs per metre lineal amb una distància màxima de 7 cm entre LED
- Decoració: detalls amb fil lluminós de color blanc fred. Cable de goma H03RN-F. 36 LEDs per metre lineal, amb una distància de inferior als 30 mm entre LED
- Pes aproximat: 130 kg.
- Potència màxima: 460 w

#### **6.2.13 Arbre cònic lluminós 8 metres**

Estructura en forma de con, simulant la d'un arbre de nadal.

Característiques mínimes:

- Estructura fabricada amb alumini lleuger i forma cònica 3D
- Il·luminació:
  - o Con amb microbombeta i fil lluminós de color blanc pur.
  - o Estrella de fil lluminós de color blanc, coronant l'arbre
- Alçada mínima: 8 metres + 1 metre estrella mínim
- Diàmetre: 3,4 metres
- LEDs: 15 LEDs per metre lineal amb una distància màxima de 7 cm entre LED
- Decoració: detalls amb fil lluminós de color blanc fred. Mínim de 36 LEDs per metre lineal, amb una distància de inferior als 30 mm entre LED
- Pes aproximat: 250 kg.
- Potència màxima: 770 w



**Ajuntament de Lleida**  
**REGIDORIA D'AGENDA URBANA I ESPAI AGRARI**  
**Servei d'Instal·lacions i Equipaments Públics i Energia**  
**Expedient: SUB\_OBE\_2024\_0010**

#### **6.2.14 Arbre Iluminós amb branques**

Estructura representativa d'un arbre, mitjançant un tronc i un conjunt de branques, simulant un ametller florit.

Característiques mínimes:

- Estructura fabricada amb alumini lleuger, de forma no cònica.
- Branques amb micro bombeta de color rosa, recoberta amb càpsula PVC, simulant la flor de l'ametller.
- Alçada: 4 metres
- Diàmetre: 3,5 metres
- Pes aproximat: 150 kg.
- Potència màxima: 7380 w

#### **6.2.15 Bola transparent**

Estructura autoventilable 3D de PVC transparent, en forma d'igllú amb representació d'una escena nadalenca animada al seu interior, configurada per arbres de nadal il·luminats i decorats, animals de peluix, regals, neu, etc. Sistema d'ancoratge al sòl.

S'infla i es manté la pressió mitjançant un motor.

Característiques mínimes:

- Cúpula transparent de 0.5m<sup>3</sup> resistent al foc (Classe M2)
- Alçada: 2,50 metres
- Pes aproximat: 500kg
- Potència màxima: 300 w

#### **6.2.16 Bola transitable**

Estructura 3D transitable, en forma de bola de nadal.

Característiques mínimes:

- Estructura d'alumini lleuger, en forma de bola de nadal
- Il·luminació:
  - o Cordó Iluminós de color blanc fred i blanc càlid i fil Iluminós dels mateixos colors.
  - o Efecte flaix
- Mides:
  - o Alçada: 5 metres
  - o Diàmetre: 5 metres
- Pes aproximat: 250 Kg.
- Voltatge: 24V
- Potència màxima: 1.000 W



**Ajuntament de Lleida**  
**REGIDORIA D'AGENDA URBANA I ESPAI AGRARI**  
**Servei d'Instal·lacions i Equipaments Públics i Energia**  
**Expedient: SUB\_OBE\_2024\_0010**

### **6.2.17 Estel transitable**

Estructura 3D transitable, tipus pòrtic en forma d'estrella d'Orient.

Característiques mínimes:.

- Perfils d'alumini d'alta resistència AA6063-T5
- Il·luminació:
  - o Xarxa de color groc, revestida de cordó lluminós (microled) de color blanc càlid. 15 LEDs per metre lineal, amb una distància màxima de 7 mm entre LED
  - o Perfil de l'estel amb fil lluminós blanc fred i amb 36 LEDs per metre lineal, distància entre LED inferior a 30 mm
- Peanyes (contrapesos) per assegurar-ne l'estabilitat i resistència al vent
- Mides:
  - o Alçada: 3,5 m
  - o Amplada: 7 m
  - o fondària: 0,5 m
- Pes aproximat: 160 Kg.
- Voltatge: 24V
- Potència màxima: 900 W

### **6.2.18 Bola de Nadal**

Estructura 3D transitable, en forma de bola de nadal

Característiques mínimes:.

- Estructura fabricada amb alumini lleuger, lacat i xapa
- Il·luminació:
  - o cordó de micro bombeta blanc càlid. Cable de goma H03RN-F. 15 LEDs per metre lineal, amb una distància màxima de 7 mm entre LED
  - o fil lluminós blanc fred i amb 36 LEDs per metre lineal, distància entre LED inferior a 30 mm
- Mides:
  - o Alçada: 4,5 m
  - o Amplada: 4 m
  - o fondària: 0,5 m
- Pes aproximat: 80 Kg.
- Voltatge: 24V
- Potència màxima: 410 W





**Ajuntament de Lleida**  
**REGIDORIA D'AGENDA URBANA I ESPAI AGRARI**  
**Servei d'Instal·lacions i Equipaments Públics i Energia**  
**Expedient: SUB\_OBE\_2024\_0010**

### **6.2.19 Capsa de Regal**

Figura lluminosa en forma de capsa de regal

Característiques mínimes:.

- Estructura fabricada amb alumini lleuger i metracrilat daurat
- Il·luminació:
  - o cordó de micro bombeta blanc fred. Cable de goma H03RN-F. 15 LEDs per metre lineal, amb una distància màxima de 7 mm entre LED
  - o fil lluminós blanc fred i amb 36 LEDs per metre lineal, distància entre LED inferior a 30 mm
- Mides:
  - o Alçada: 3,8 m
  - o Amplada: 2 m
  - o fondària: 0,5 m
- Pes aproximat: 30 Kg.
- Voltatge: 24V
- Potència màxima: 100 W

### **6.2.20 Arc Estel**

Estructura 3D transitable, tipus pòrtic en forma d'estrella de 5 punts.

Característiques mínimes:.

- Il·luminació:
  - o Cordó lluminós de micro bombeta de color blanc fred. 15 LEDs per metre lineal, amb una distància màxima de 7 mm entre LED
  - o Fil lluminós blanc càlid, amb 36 LEDs per metre lineal, distància entre LED inferior a 30 mm
- Peanyes (contrapesos) per assegurar-ne l'estabilitat i resistència al vent
- Mides:
  - o Alçada: 4,5 m
  - o Amplada: 4 m
  - o fondària: 0,5 m
- Pes aproximat: 115 Kg.
- Voltatge: 24V
- Potència màxima: 500 W



**Ajuntament de Lleida**  
**REGIDORIA D'AGENDA URBANA I ESPAI AGRARI**  
**Servei d'Instal·lacions i Equipaments Públics i Energia**  
**Expedient: SUB\_OBE\_2024\_0010**

## 7. Zones a engalanar amb motius nadalencs

### 7.1 Llistat de carrers i zones, indicant tipologies i nombre de motius

UBICACIÓ	TIPUS DE MOTIU	SERVEI	TIPUS D'INSTAL·LACIÓ (FANAL: Agafar verticalment en fanal existent. TRANSVERSAL: Penjat en sirga)	UNITATS MOTIUS
EIX COMERCIAL: CARRER ALCALDE COSTA, 6M. AMP.	MITJÀ TRANSVERSAL EN SIRGA	LLOGUER + MUNTATGE	8 TRANSVERSALS DOBLES	16
EIX COMERCIAL: CARRER SANT ANTONI	MITJÀ TRANSVERSAL EN SIRGA	LLOGUER + MUNTATGE	13 TRANSVERSALS SIMPLES	13
EIX COMERCIAL: CARRER VILA DE FOIX	MITJÀ VERTICAL EN FANAL	LLOGUER + MUNTATGE	10 FANALS	10
EIX COMERCIAL: CARRER BLONDEL, ZONA TRÁFIC (9M. AMPLE CARRER) FALTEN INST. 2 SIRGUES	MITJÀ TRANSVERSAL EN SIRGA	LLOGUER + MUNTATGE	6 TRANSVERSALS DOBLES	12
EIX COMERCIAL: CARRER BLONDEL, ZONA 30 KM.	MITJÀ TRANSVERSAL EN SIRGA	LLOGUER + MUNTATGE	6 TRANSVERSALS DOBLES	12
EIX COMERCIAL: CARRER CORREU VELL	MITJÀ TRANSVERSAL EN SIRGA	LLOGUER + MUNTATGE	3 TRANSVERSALS SIMPLES	3
EIX COMERCIAL: CARRER MAJOR	MITJÀ TRANSVERSAL EN SIRGA	LLOGUER + MUNTATGE	20 TRANSVERSALS SIMPLES	20
EIX COMERCIAL: PLAÇA SANT FRANCESC	CEL ESTRELLAT DE CORTINES AMB ESTRELLA GRAN AL MIG	LLOGUER + MUNTATGE	1 MODUL: 4 CORTINES DE 2X12M. 1 ESTRELLA DE 2,90X3,12M. O SIMILAR	1
EIX COMERCIAL: PORXOS PAERIA	MITJÀ TRANSVERSAL EN SIRGA	LLOGUER + MUNTATGE	3 TRANSVERSALS SIMPLES	3
EIX COMERCIAL: CARRER SARAGOSSA	MITJÀ TRANSVERSAL EN SIRGA	LLOGUER + MUNTATGE	2 TRANSVERSALS SIMPLES	2
EIX COMERCIAL: PLAÇA ENTRE ST. JOAN I PORXOS PAERIA	MITJÀ VERTICAL EN FANAL	LLOGUER + MUNTATGE	3 FANALS	3
EIX COMERCIAL: PLAÇA SANT JOAN (LATERAL)	MITJÀ VERTICAL EN FANAL	LLOGUER + MUNTATGE	4 FANALS	4
EIX COMERCIAL: LATERAL ESGLÈSIA SANT JOAN	MITJÀ TRANSVERSAL EN SIRGA	LLOGUER + MUNTATGE	5 TRANSVERSALS DOBLES	10



**Ajuntament de Lleida**  
**REGIDORIA D'AGENDA URBANA I ESPAI AGRARI**  
**Servei d'Instal·lacions i Equipaments Públics i Energia**  
**Expedient: SUB\_OBE\_2024\_0010**

EIX COMERCIAL: CARRER SANTA MARTA	MITJÀ TRANSVERSAL EN SIRGA	LLOGUER + MUNTATGE	3 TRANSVERSALS DOBLES	6
EIX COMERCIAL: PLAÇA LA SAL I PORTA FERRISA	MITJÀ TRANSVERSAL EN SIRGA	LLOGUER + MUNTATGE	12 TRANSVERSALS SIMPLES	12
BAIXADA DE LA TRINITAT	MITJÀ VERTICAL EN FANAL	LLOGUER + MUNTATGE	4 FANALS	4
BAIXADA DE L'AUDIÈNCIA	MITJÀ VERTICAL EN FANAL	LLOGUER + MUNTATGE	5 FANALS	5
EIX COMERCIAL: PLAÇA DE LA DIPUTACIÓ	MITJÀ TRANSVERSAL EN SIRGA	LLOGUER + MUNTATGE	1 TRANSVESAL DOBLE	2
EIX COMERCIAL: CARRER MAGDALENA	MITJÀ TRANSVERSAL EN SIRGA	LLOGUER + MUNTATGE	9 TRANSVESAL SIMPLES	9
EIX COMERCIAL: CARRER CARME	MITJÀ TRANSVERSAL EN SIRGA	LLOGUER + MUNTATGE	10 TRANSVESAL SIMPLES	20
EIX COMERCIAL: AVDA. MADRID LATERAL HOTEL REAL	MITJÀ VERTICAL EN FANAL	LLOGUER + MUNTATGE	7 FANALS	7
EIX COMERCIAL (LOGOS ASSOCIACIÓ EIX COMERCIAL)	MITJÀ TRANSVERSAL EN SIRGA	MUNTATGE	6 TRANSVESAL	6
ZONA ALTA: CARRER ROVIRA ROURE, 12M. AMPLE FALTEN INST. 2 SIRGUES)	GRAN TRANSVERSAL EN SIRGA	LLOGUER + MUNTATGE	9 TRANSVESAL QUADRUPLES	36
ZONA ALTA: CARRER BALMES, 12M. AMPLE	GRAN TRANSVERSAL EN SIRGA	LLOGUER + MUNTATGE	7 TRANSVESAL QUADRUPLES	28
ZONA ALTA: CARRER MARTIN RUANO	GRAN TRANSVERSAL EN SIRGA	LLOGUER + MUNTATGE	9 TRANSVESAL QUADRUPLES	36
ZONA ALTA: CARRER DOCTOR FLEMING PART TRAFIC RODAT, 10M. AMP.	GRAN TRANSVERSAL EN SIRGA	LLOGUER + MUNTATGE	6 TRANSVESAL TRIPLES	18
ZONA ALTA: CARRER DOCTOR FLEMING PART VIANANTS, 8M. AMP.	GRAN TRANSVERSAL EN SIRGA	LLOGUER + MUNTATGE	5 TRANSVESAL DOBLES	10
ZONA ALTA: CARRER PRAT DE LA RIBA, PRIMER TRAM FINS C/ SANT MART	GRAN TRANSVERSAL EN SIRGA	LLOGUER + MUNTATGE	4 TRANSVESAL DOBLES, 2 EN CADA SENTIT DE TRANSIT	16



## Ajuntament de Lleida

REGIDORIA D'AGENDA URBANA I ESPAI AGRARI

Servei d'Instal·lacions i Equipaments Públics i Energia

Expedient: SUB\_OBE\_2024\_0010

ZONA ALTA: CARRER PRAT DE LA RIBA, PRIMER TRAM FINS C/ SANT MARTÍ	PETIT VERTICAL EN FANAL	LLOGUER + MUNTATGE	7 FANALS LATERALS PETITS	7
ZONA ALTA: CARRER PRAT DE LA RIBA, DE C/ SANT MARTÍ AL GOVERN MILITAR	GRAN VERTICAL EN FANAL	LLOGUER + MUNTATGE	5 FANALS CENTRALS DOBLES	10
ZONA ALTA: CARRER PRAT DE LA RIBA, DE C/ SANT MARTÍ AL GOVERN MILITAR	PETIT VERTICAL EN FANAL	LLOGUER + MUNTATGE	9 FANALS LATERALS PETITS	9
ZONA ALTA: CARRER PRAT DE LA RIBA, DE GOVERN MILITAR AL CARRER SALMERÓN	GRAN VERTICAL EN FANAL	LLOGUER + MUNTATGE	6 FANALS CENTRALS DOBLES	12
ZONA ALTA: CARRER PRAT DE LA RIBA, DE GOVERN MILITAR AL CARRER SALMERÓN	PETIT VERTICAL EN FANAL	LLOGUER + MUNTATGE	10 FANALS LATERALS PETITS	10
ZONA ALTA: CARRER ALFRED PRENYA	GRAN TRANSVERSAL EN SIRGA	LLOGUER + MUNTATGE	1 TRANSVERSAL DOBLE	2
ZONA ALTA: CARRER ENRIC GRANADOS	GRAN TRANSVERSAL EN SIRGA	LLOGUER + MUNTATGE	1 TRANSVERSAL DOBLE	2
ZONA ALTA: CARRER MAGI MORERA	GRAN TRANSVERSAL EN SIRGA	LLOGUER + MUNTATGE	9 TRANSVERSALS DOBLES	18
ZONA ALTA: CARRER VALLCALENT	GRAN TRANSVERSAL EN SIRGA	LLOGUER + MUNTATGE	11 TRANSVERSALS DOBLES	22
ZONA ALTA: CARRER TORES DE SANUI	GRAN TRANSVERSAL EN SIRGA	LLOGUER + MUNTATGE	6 TRANSVERSALS DOBLES	12
ZONA ALTA: CAREER PASSEIG DE RONDA (TRAM DE C/ ROVIRA ROURE AMB C/ SERRA DE PRADES)	GRAN VERTICAL EN FANAL	LLOGUER + MUNTATGE	5 FANALS	5
ZONA ALTA: CARRER DE RICARD VINYES (PLAÇA I PART VIANANTS DEL C/ MARTIN RUANO). 10 MOTIUS EN FORMA RODONA PROPIETAT ASCIÓ DE COMERCIANTS.	MITJÀ TRANSVERSAL EN SIRGA	MUNTATGE	10 TRANSVERSALS SIMPLES	10



**Ajuntament de Lleida**  
**REGIDORIA D'AGENDA URBANA I ESPAI AGRARI**  
**Servei d'Instal·lacions i Equipaments Públics i Energia**  
**Expedient: SUB\_OBE\_2024\_0010**

ZONA ALTA: ALTRES. 5 MOTIUS PERSONALITZATS PROPIETAT ASCIÓ DE COMERCIANTS	MITJÀ VERTICAL EN FANAL	MUNTATGE	5 FANALS	5
ALTRES ZONES: CARRER PI I MARAGALL (FALTEN INSTAL·LAR 3 SIRGUES)	GRAN TRANSVERSAL EN SIRGA	LLOGUER + MUNTATGE	9 TRANSVERSALS DOBLES	18
ALTRES ZONES: CARRER PI I MARAGALL TRANSIT (11 M AMPLE)	GRAN TRANSVERSAL EN SIRGA	LLOGUER + MUNTATGE	14 TRANSVERSALS SIMPLES	28
ALTRES ZONES: CARRER DEMOCRÀCIA I CARDENAL REMOLINS	GRAN TRANSVERSAL EN SIRGA	LLOGUER + MUNTATGE	17 TRANSVERSALS SIMPLES	17
ALTRES ZONES: CARRER SALMERÓN	GRAN VERTICAL EN FANAL	LLOGUER	25 FANALS	25
ALTRES ZONES: AVINGUDA CATALUNYA	GRAN VERTICAL EN FANAL	LLOGUER	20 FANALS	20
ALTRES ZONES: RAMBLA D'ARAGÓ	GRAN VERTICAL EN FANAL	LLOGUER	36 FANALS	36
ALTRES ZONES: PONT VELL	GRAN VERTICAL EN FANAL	LLOGUER	14 FANALS	14
RESTA DE BARRIS DE LA CIUTAT	GRAN VERTICAL EN FANAL	LLOGUER	74 FANALS	74
RESTA DE BARRIS DE LA CIUTAT	MITJÀ VERTICAL EN FANAL	LLOGUER	49 FANALS	49
RESTA DE BARRIS DE LA CIUTAT	PETIT VERTICAL EN FANAL	LLOGUER	6 FANALS	6
RESTA DE BARRIS DE LA CIUTAT	GRAN TRANSVERSAL EN SIRGA	LLOGUER	5 FANALS	5
RESTA DE BARRIS DE LA CIUTAT	MITJÀ TRANSVERSAL EN SIRGA	LLOGUER	5 FANALS	5
FAÇANA PAERIA BLONDEL I INDIVIL I MANDONI	PASCUERO LED 60Cm DIAM	LLOGUER + MUNTATGE	6 FANALS VUITCENTISTES	6
TORRE SEU VELLA (OPCIÓ CORTINES ENVOLTANT TORRE)	CORTINES DE 2X30 METRES	LLOGUER + MUNTATGE	8 CORTINES TORRE SEU VELLA	8



**Ajuntament de Lleida**  
**REGIDORIA D'AGENDA URBANA I ESPAI AGRARI**  
**Servei d'Instal·lacions i Equipaments Públics i Energia**  
**Expedient: SUB\_OBE\_2024\_0010**

UBICACIÓ A DEFINIR	"BONES FESTES" EFECTE VITRALL	LLOGUER + MUNTATGE	1 TRANSVERSAL SIMPLE	1
UBICACIÓ A DEFINIR	"BONES FESTES" ESTANDART	LLOGUER + MUNTATGE	1 TRANSVERSAL SIMPLE	5
UBICACIÓ A DEFINIR	BOLA TRANSPARENT	LLOGUER + MUNTATGE	ESTRUCTURA VOLUMINOSA 3D AL TERRA	1
UBICACIÓ A DEFINIR	ESTRUCTURA 3D VOLUMINOSA ARBRE CÒNIC 6 METRES D'ALÇADA	LLOGUER + MUNTATGE	ESTRUCTURA VOLUMINOSA 3D AL TERRA	1
UBICACIÓ A DEFINIR	ESTRUCTURA 3D VOLUMINOSA ARBRE CÒNIC 4 METRES D'ALÇADA DECORAT VERD	LLOGUER + MUNTATGE	ESTRUCTURA VOLUMINOSA 3D AL TERRA	1
UBICACIÓ A DEFINIR	ESTRUCTURA 3D VOLUMINOSA ARBRES DE BRANQUES DE 4 METRES D'ALÇADA	LLOGUER + MUNTATGE	ESTRUCTURA VOLUMINOSA 3D AL TERRA	1
UBICACIÓ A DEFINIR	ESTRUCTURA 3D VOLUMINOSA BOLA 5 METRES D'ALÇADA	LLOGUER + MUNTATGE	ESTRUCTURA VOLUMINOSA 3D AL TERRA	1
UBICACIÓ A DEFINIR	ESTRUCTURA 3D VOLUMINOSA PÒRTIC DE 4 METRES D'ALÇADA	LLOGUER + MUNTATGE	ESTRUCTURA VOLUMINOSA 3D AL TERRA	1
UBICACIÓ A DEFINIR	ESTRUCTURA 3D VOLUMINOSA GRAN	LLOGUER + MUNTATGE	ESTRUCTURA VOLUMINOSA 3D AL TERRA	1
UBICACIÓ A DEFINIR	ESTRUCTURA 3D VOLUMINOSA MITJANA	LLOGUER + MUNTATGE	ESTRUCTURA VOLUMINOSA 3D AL TERRA	2
UBICACIÓ A DEFINIR	ESTRUCTURA 3D VOLUMINOSA PETITA	LLOGUER + MUNTATGE	ESTRUCTURA VOLUMINOSA 3D AL TERRA	8

Aquest llistat és una guia força acurada d'on es planteja muntar els motius nadalencs, a l'hora de l'execució del subministrament i muntatge l'Ajuntament de Lleida es reserva el dret poder implementar algunes modificacions d'ubicacions o altres tipus de variacions.



**Ajuntament de Lleida**  
**REGIDORIA D'AGENDA URBANA I ESPAI AGRARI**  
**Servei d'Instal·lacions i Equipaments Públics i Energia**  
**Expedient: SUB\_OBE\_2024\_0010**

## 7.2 Resum de les tipologies i nombres de motius

DESCRIPCIÓ RESUMIDA DELS MOTIUS	NOMÉS LLOGUER	LLOGUER + MUNTATGE	NOMÉS MUNTATGE	Total general
GRAN TRANSVERSAL EN SIRGA	5	263		268
MITJÀ TRANSVERSAL EN SIRGA	5	140	16	161
GRAN VERTICAL EN FANAL	169	27		196
MITJÀ VERTICAL EN FANAL	49	33	5	87
PETIT VERTICAL EN FANAL	6	26		32
PASCUERO LED 60Cm DIAM		6		6
"BONES FESTES" EFECTE VITRALL		1		1
"BONES FESTES" ESTANDART		5		5
BOLA TRANSPARENT		1		1
CEL ESTRELLAT DE CORTINES AMB ESTRELLA GRAN AL MIG		1		1
CORTINES DE 2X30 METRES		8		8
ESTRUCTURA 3D VOLUMINOSA ARBRE CÒNIC 6 METRES D'ALÇADA		1		1
ESTRUCTURA 3D VOLUMINOSA ARBRE CÒNIC 4 METRES D'ALÇADA DECORAT VERD		1		1
ESTRUCTURA 3D VOLUMINOSA ARBRES DE BRANQUES DE 4 METRES D'ALÇADA		1		1
ESTRUCTURA 3D VOLUMINOSA BOLA 5 METRES D'ALÇADA		1		1
ESTRUCTURA 3D VOLUMINOSA PÒRTIC DE 4 METRES D'ALÇADA		1		1
ESTRUCTURA 3D VOLUMINOSA GRAN		1		1
ESTRUCTURA 3D VOLUMINOSA MITJANA		2		2
ESTRUCTURA 3D VOLUMINOSA PETITA		8		8
<b>Total general</b>	<b>234</b>	<b>527</b>	<b>21</b>	<b>782</b>



## Ajuntament de Lleida

REGIDORIA D'AGENDA URBANA I ESPAI AGRARI

Servei d'Instal·lacions i Equipaments Públics i Energia

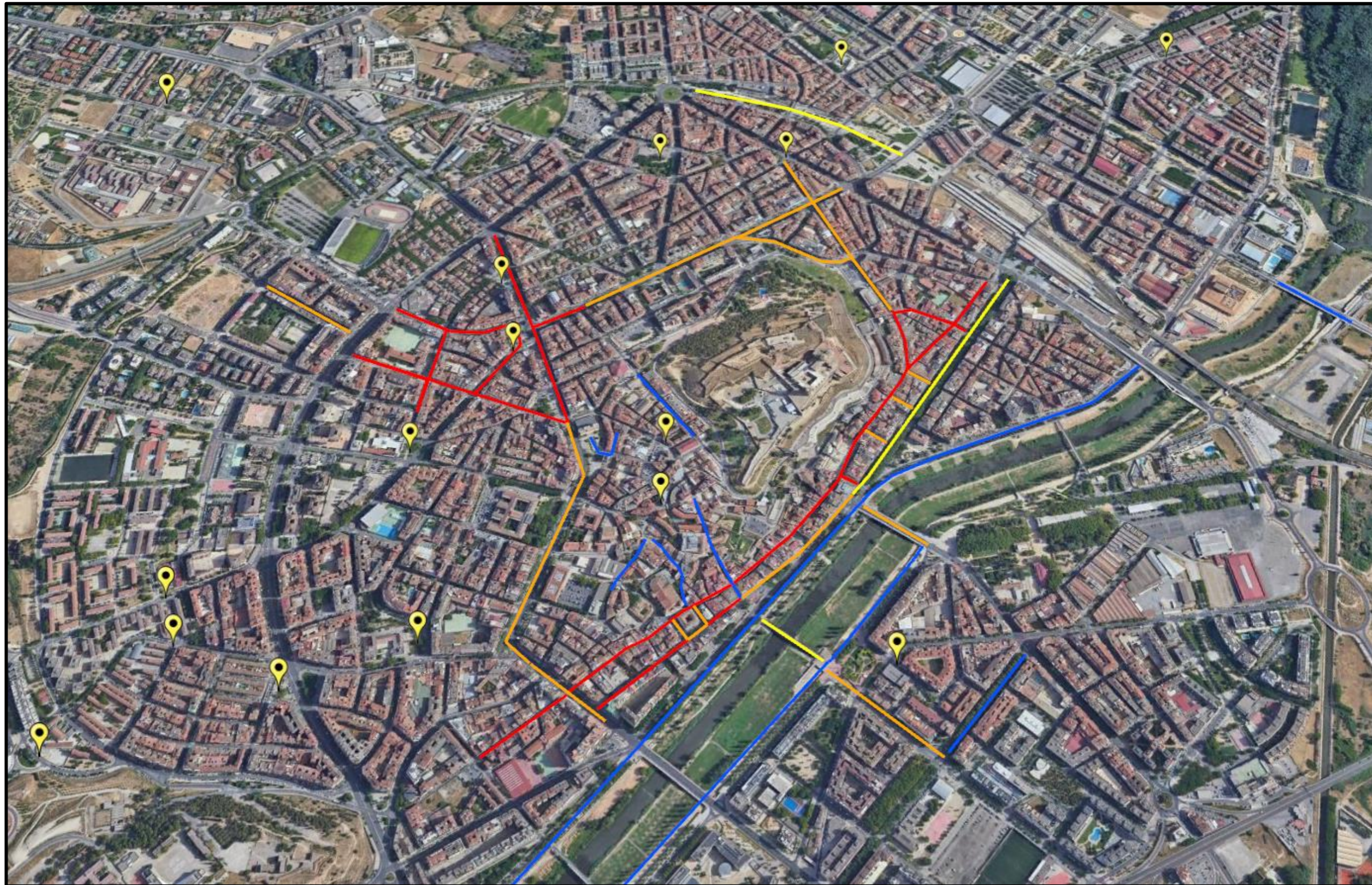
Expedient: SUB\_OBE\_2024\_0010

### 7.3 Croquis/plànol dels carrers i zones a engalanar

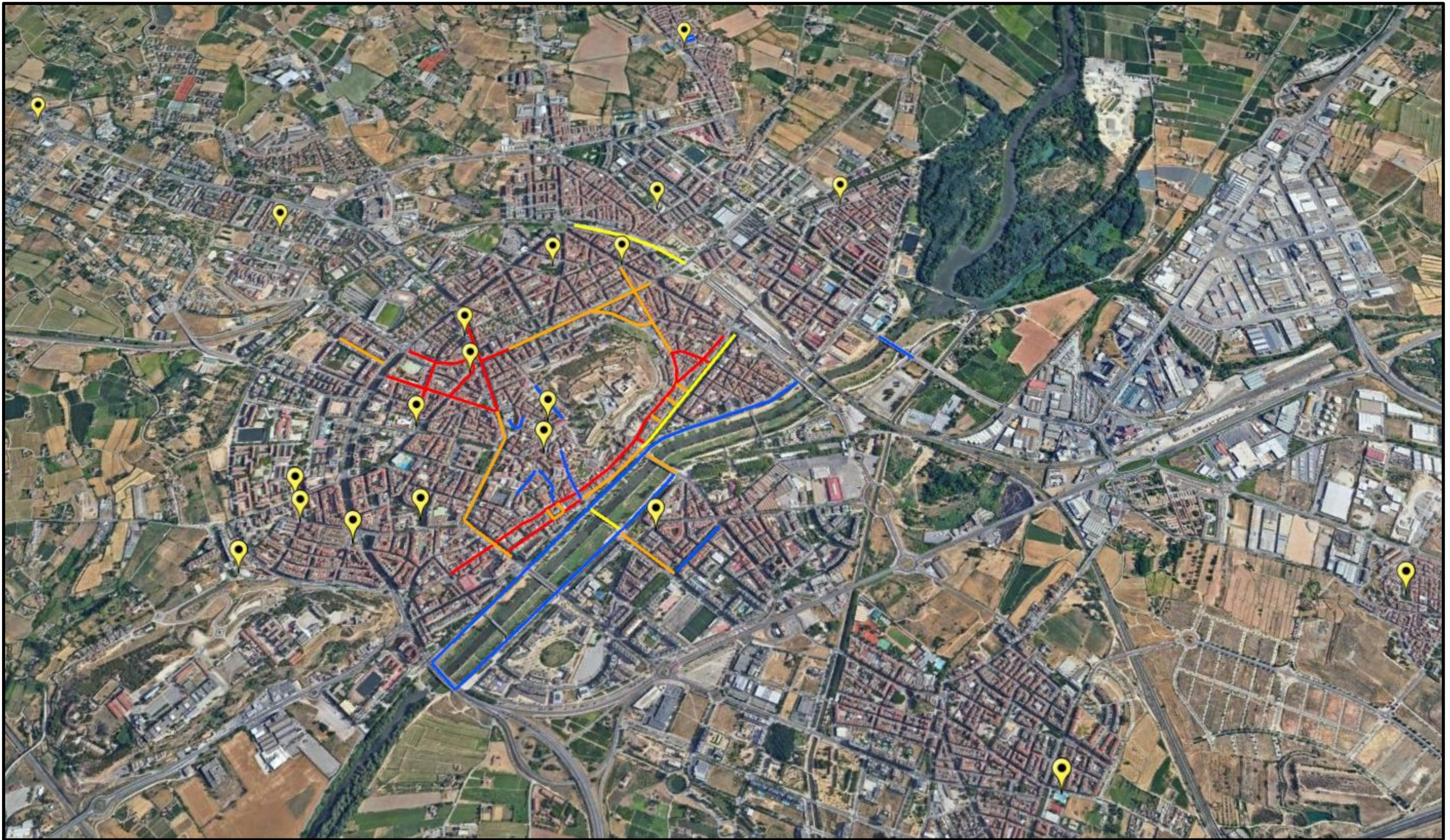
Els presents croquis exposen una aproximació dels carrers i zones a engalanar. La llegenda de les diferents línies és la següent:

- **Línia vermella:** Motiu transversal amb sirga (Gairebé la totalitat ho munta l'empresa adjudicatària)
- **Línia taronja:** Motiu vertical en fanal (Gairebé la totalitat ho munta l'empresa adjudicatària)
- **Línia blava:** Guirnalda (Gairebé la totalitat ho munta la Brigada Municipal)
- **Línia groga:** Zones a engalanar amb motius propis de l'Ajuntament (la totalitat ho munta la Brigada Municipal)
- **Xinxeta groga:** Motius nadalencs en barris i zones especials, principalment són motius verticals en fanals (Gairebé la totalitat ho munta la Brigada Municipal)





Subministrament, muntatge i desmuntatge, i servei de manteniment de l'enllumenat nadalenc de Lleida.  
Plec de Prescripcions Tècniques Particulars (PPTP)



Subministrament, muntatge i desmuntatge, i servei de manteniment de l'enllumenat nadalenc de Lleida.  
Plec de Prescripcions Tècniques Particulars (PPTP)



**Ajuntament de Lleida**  
**REGIDORIA D'AGENDA URBANA I ESPAI AGRARI**  
**Servei d'Instal·lacions i Equipaments Públics i Energia**  
**Expedient: SUB\_OBE\_2024\_0010**

### *Raimat i Sucs*



Aquests croquis són una guia i una aproximació de les zones on es planteja muntar els motius nadalencs, a l'hora de l'execució del subministrament i muntatge l'Ajuntament de Lleida es reserva el dret a poder implementar algunes modificacions d'ubicacions o altres tipus de variacions.

Lleida, a la data de la signatura electrònica

Enginyer del Servei d'Instal·lacions i Equipaments Públics i Energia

Subministrament, muntatge i desmuntatge, i servei de manteniment de l'enllumenat nadalenc de Lleida.  
Plec de Prescripcions Tècniques Particulars (PPTP)