

AJUNTAMENT
d'OlèrdolaAvinguda de Catalunya, 12. 08734 Olèrdola - Barcelona
T. 93 890 35 02 - NIF: P-0814400-H
www.olerdola.cat - olerdola@olerdola.catNúm. de Decret i Data:
2024DEC000603 05/08/2024

DECRET D'ALCALDIA

ÀMBIT DE TERRITORI I SOSTENIBILITAT. REGIDORIA DE URBANISME I PAISSATGE URBÀ. EXPEDIENT:X2024000784. ASSUMPTE: L'EXPEDIENT REGULADOR DE LLICÈNCIES D'OCUPACIÓ TEMPORAL PER ALS APROFITAMENTS ESPECIALS DE PASTURES EN FINQUES PÚBLIQUES PROPIETAT DE L'AJUNTAMENT D'OLÈRDOLA.

Antecedents de fet

1. L'extens patrimoni públic adquirit per l'Ajuntament d'Olèrdola al llarg d'aquests anys es presenta actualment com un marc idoni per desenvolupar polítiques i línies de treball estratègiques destinades a assolir els objectius de gestió dels espais naturals promoguts per l'Ajuntament d'Olèrdola d'acord amb el que estableixen els seus Plans Especials de protecció.

Olèrdola és un municipi d'alt risc d'incendi forestal, d'acord amb l'article 17.1 del Decret 64/1995, de 7 de març en relació a l'annex del mateix decret: "Es declaren zones d'alt risc d'incendi forestal durant el període comprès entre el 15 de juny i el 15 de setembre, tots dos inclosos, les situades als termes municipals que figuren a l'annex d'aquesta disposició".

El nucli de Sant Miquel d'Olèrdola resta afectada per la Llei 5/2003, de 22 d'abril de mesures de prevenció dels incendis forestals en els nuclis de població, les edificacions i les instal·lacions situats en terrenys forestals. En conseqüència, és d'obligat compliment que disposin d'una franja perimetral de protecció d'incendis forestals.

La promoció de l'aprofitament de pastures en finques de l'Ajuntament d'Olèrdola vol incentivar el control del combustible forestal evitant fer-ho mitjançant l'estassada mecanitzada, la consolidació de pastures, el manteniment de la biodiversitat amb la conservació d'espais oberts, i la promoció econòmica associada a una activitat compatible amb el territori.

2. L'article 96 del Decret 336/1988, de 17 d'octubre, pel qual s'aprova el Reglament de patrimoni dels ens locals de Catalunya, estableix que els ens locals tenen la facultat d'explotar les forests de la seva propietat i realitzar el servei de conservació i foment d'aquestes, d'acord amb el que estableix la legislació específica sobre forests i aprofitaments forestals.

Els aprofitaments de pastures són un tipus d'aprofitament forestal definit a l'article 46 de la Llei 6/1988, de 30 de març, Forestal de Catalunya, i per tant, resten integrats com a tals dins dels diferents usos, activitats i explotacions que regeixen la gestió forestal integral de les finques propietat de l'Ajuntament d'Olèrdola.

Atès que es tracta d'autoritzacions d'ús comú especial d'uns espais de domini públic local, de conformitat amb allò que disposen els articles 84 (bàsic) de la Llei 33/2003, de 3 de novembre, de patrimoni de les administracions públiques (a partir d'ara LPAP), i el Reglament general de la Llei de patrimoni, aprovat per Reial decret 1373/2009, de 28 d'agost, l'article 218 del Text refós de la Llei municipal i de

**AJUNTAMENT
d'Olèrdola**Avinguda de Catalunya, 12. 08734 Olèrdola - Barcelona
T. 93 890 35 02 - NIF: P-0814400-H
www.olerdola.cat - olerdola@olerdola.cat

règim local de Catalunya, aprovat pel Decret Legislatiu 2/2003 de 28 d'abril, i l'article 56 i següents del Reglament de patrimoni dels ens locals, aprovat pel Decret 336/1988, de 17 d'octubre de 1988, en tot allò no afectat per la normativa bàsica estatal. Atès que aquestes llicències seran adjudicades mitjançant un procediment de concurrència, d'acord amb el que disposa l'article 92 de la Llei 33/2003, de 3 de novembre, de patrimoni de les administracions públiques, segons el procediment establert a l'article 96 de la mateixa norma, i l'article 56.4 del Reglament de patrimoni dels ens Locals, aprovat per Decret 336/1988, de 17 d'octubre. En tot allò no previst a la normativa bàsica esmentada resultarà d'aplicació subsidiària, l'article 96 de la LPAP, quant a l'atorgament d'una autorització d'ofici en règim de concurrència.

Atès que en tot allò no previst a la normativa bàsica esmentada resultarà d'aplicació subsidiària, l'article 96 de la LPAP, quant a l'atorgament d'una autorització d'ofici en règim de concurrència.

3. L'1 d'agost de 2024 la Tècnica de Medi Ambient redacta la memòria justificativa de la licitació de dues llicències d'ocupació temporal per als aprofitaments especials de pastures en finques públiques propietat de l'Ajuntament d'Olèrdola.
4. Consta a l'expedient informe jurídic favorable núm. 128/2024, de 2 d'agost.

Fonaments de dret

- Per la Llei 33/2003, de 3 de novembre, del Patrimoni de les Administracions Públiques.
- Pel Decret 336/1988, de 17 d'octubre, pel qual s'aprova el Reglament del Patrimoni dels Ens Locals.
- Pel Decret Legislatiu 2/2003, de 28 d'abril, que aprova el Text refós de la Llei Municipal i de Règim Local de Catalunya.
- Per la Llei 7/85, de 2 d'abril, reguladora de les bases de règim local, modificada per la Llei 11/99, de 21 d'abril.
- Per les disposicions aplicables sobre concessió de béns de serveis públics del Reglament d'Obres, Activitats i Serveis dels Ens Locals de Catalunya (ROAS), aprovat pel Decret 179/1995, de 13 de juny.
- Per les restants normes de Dret Administratiu, amb caràcter supletori
- La Llei 9/2017, de 8 de novembre, de Contractes del Sector Públic, pel qual es transposen a l'ordenament jurídic espanyol les Directives del Parlament Europeu i del Consell 2014/23/UE i 2014/24/UE, de 26 de febrer de 2014.
- Pel RD 1098/2001, de 12 d'octubre, pel qual s'aprova el Reglament General de la Llei de Contractes de les Administracions Públiques.
- Pel Real Decret 817/ 2009, de 8 de Maig, pel que es desenvolupa parcialment la Llei 30/2007, de 30 d'Octubre, de Contractes del Sector Públic
- L'òrgan competent per a l'adopció d'aquest acord és la Junta de Govern Local, en virtut de l'acord del Ple municipal, celebrat en sessió extraordinària de 14 de juliol de 2023, publicat al BOPB de data 20 de juliol de 2023 de creació de la Junta de Govern Local, però per raons d'urgència, i tenint en compte que la competència originària la té l'alcaldia, 60 del Reglament del Patrimoni dels Ens Locals, aprovat per Decret 336/1988 de 17 d'octubre, es pot procedir a l'avocació de la competència d'acord amb el que preveu l'art. 10 de la Llei 40/2015, d'1 d'octubre, de règim jurídic del sector públic.

AJUNTAMENT
d'OlerdolaAvinguda de Catalunya, 12. 08734 Olerdola - Barcelona
T. 93 890 35 02 - NIF: P-0814400-H
www.olerdola.cat - olerdola@olerdola.cat

Per tot això, aquesta alcaldia, en ús de les atribucions que em confereix la legislació anteriorment esmentada,

HE RESULT

Primer: Avocar la competència per l'adopció d'aquest acord delegat a la Junta de Govern Local.

Segon: APROVAR l'expedient regulador de llicències d'ocupació temporal per als aprofitaments especials de pastures en finques públiques propietat de l'Ajuntament d'Olerdola, dividit en 2 lots, de conformitat amb allò que disposen els articles 84 i següents de la Llei 33/2003, de 3 de novembre, de patrimoni de les administracions públiques, i el Reglament general de la Llei de Patrimoni, aprovat pel Reial decret 1373/2009, de 28 d'agost, l'article 218 del Decret legislatiu 2/2003 de 28 d'abril, pel qual s'aprova el Text refós de la Llei municipal i de règim local de Catalunya i l'article 56 i següents del Reglament de patrimoni dels ens locals, aprovat pel Decret 336/1988, de 17 d'octubre. En tot allò no previst a la normativa bàsica esmentada resultarà d'aplicació subsidiària, l'article 96 de la LPAP, quant a l'atorgament d'una llicència d'ofici en règim de concurrència.

Tercer: APROVAR el Plec de Prescripcions Tècniques Particulars (PPT) i el Plec de Clàusules Administratives Particulars (PCAP) que han de regir aquestes llicències, que s'adjunten com a document annex I i II al present acord.

Quart: PROCEDIR a la seva adjudicació mitjançant un procediment de concurrència, d'acord amb els articles 92.1 de la Llei 33/2003 de patrimoni de les administracions públiques, segons el procediment establert a l'article 96 de la mateixa norma, l'article 218 del Decret legislatiu 2/2003, de 28 d'abril, pel qual s'aprova el Text refós de la Llei municipal i de règim local de Catalunya i els articles 57 i següents del Reglament de patrimoni dels ens locals, aprovat pel Decret 336/1988, de 17 d'octubre.

Cinquè: Disposar la publicació del PCAP i del PPT en el Butlletí Oficial de la Província de Barcelona (BOPB) i en el perfil de contractant de l'Ajuntament per un termini de trenta (30) dies hàbils, en el qual es poden formular reclamacions i al·legacions, i, en el benentès que, de no presentar-se'n cap, quedaran aprovats definitivament, anunciant, simultàniament, la licitació a perfil del contractant per el mateix període, condicionada a la resolució de les reclamacions i/o al·legacions.

Fina Mascaró Bujaldón
Alcaldesa

Olerdola, a la data de la signatura electrònica

**AJUNTAMENT
d'Olerdola**Avinguda de Catalunya, 12. 08734 Olerdola - Barcelona
T. 93 890 35 02 - NIF: P-0814400-H
www.olerdola.cat - olerdola@olerdola.cat**ANNEX I****PLEC DE CLÀUSULES ADMINISTRATIVES PARTICULARS REGULADOR DE LES
LLICÈNCIES D'OCCUPACIÓ TEMPORAL PER ALS APROFITAMENTS ESPECIALS
DE PASTURES EN FINQUES PÚBLIQUES PROPIETAT DE L'AJUNTAMENT
D'OLÈRDOLA (X2024000784).****ÍNDEX****1) DADES RELATIVES A LA FASE DE LICITACIÓ I D'ADJUDICACIÓ**

- 1.1) Definició de l'objecte de la llicència d'ocupació temporal.
- 1.2) Necessitat i idoneïtat de l'aprofitament
- 1.3) Naturalesa jurídica
- 1.4) Normativa aplicable
- 1.5) Valoració econòmica de l'aprofitament
- 1.6) Existència de crèdit
- 1.7) Durada de l'aprofitament
- 1.8) Tramitació de l'expedient
- 1.9) Perfil de contractant
- 1.10) Mesa de contractació
- 1.11) Presentació de proposicions
- 1.12) Condicions mínimes i mitjans d'acreditació de la solvència econòmica i financera i professional o tècnica i altres requeriments
- 1.13) Criteris d'adjudicació de l'aprofitament
- 1.14) Criteris de desempat
- 1.15) Obertura de proposicions
- 1.16) Termini per a l'adjudicació
- 1.17) Garantia provisional i definitiva
- 1.18) Presentació de documentació
- 1.19) Formalització de l'atorgament

2) DADES RELATIVES A LA FASE D'EXECUCIÓ

- 2.1) Drets
- 2.2) Obligacions

**AJUNTAMENT
d'Olèrdola**Avinguda de Catalunya, 12. 08734 Olèrdola - Barcelona
T. 93 890 35 02 - NIF: P-0814400-H
www.olerdola.cat - olerdola@olerdola.cat

- 2.3) Condicions especials d'execució
- 2.4) Responsabilitat i penalitats en l'execució de l'aprofitament
- 2.5) Assegurances.
- 2.6) Extinció de la llicència:
- 2.7) Revocació de les llicències
- 2.8) Reversió dels espais objecte de llicència
- 2.9) Interpretació, modificació i revocació de les llicències
- 2.10) Notificacions i ús de mitjans electrònics

Annex 1 Model de declaració responsable pel Lot 1 i 2.

Annex 2 Model de criteri automàtic pel Lot 1 i 2.

1) DADES RELATIVES A LA FASE DE LICITACIÓ I D'ADJUDICACIÓ:

1.1) Definició de l'objecte de la llicència d'ocupació temporal.

L'objecte del present licitació és la realització dels treballs d'aprofitament i millores de les pastures de les finques propietat de l'Ajuntament d'Olèrdola (veure plànols als annexes II,III i IV del plec de prescripcions tècniques particulars).

Els dos lots en què es divideix les llicències d'ocupació temporal estan definits en la clàusula 4 del plec de prescripcions tècniques. A cada lot li correspondrà una llicència d'ocupació temporal.

El codi CPV que correspon és: 77000000-0 "Serveis agrícoles, forestals, hortícoles, aquícoles i apícoles.

1.2) Necessitat i idoneïtat de l'aprofitament

Les necessitats administratives a satisfer, la idoneïtat de l'objecte de la llicència d'ocupació temporal, la justificació del procediment, la divisió en lots, dels criteris d'adjudicació i la resta de requeriments recollits a la Llei 9/2017, de 8 de novembre, de Contractes del Sector Públic (en endavant, LCSP) estan acreditats a l'expedient.

1.3) Naturalesa jurídica

Es tracta d'unes autoritzacions d'ús comú especial d'uns espais de domini públic local, de conformitat amb allò que disposen els articles 84 (bàsic) de la Llei 33/2003, de 3 de novembre, de patrimoni de les administracions públiques (a partir d'ara LPAP), i el Reglament general de la Llei de patrimoni, aprovat per Reial decret 1373/2009, de 28 d'agost, l'article 218 del Text refós de la Llei municipal i de règim local de Catalunya, aprovat pel Decret Legislatiu 2/2003 de 28 d'abril, i l'article 56 i següents del Reglament de patrimoni dels ens locals, aprovat pel Decret 336/1988, de 17 d'octubre de 1988, en tot allò no afectat per la normativa bàsica estatal.

**AJUNTAMENT
d'Olèrdola**Avinguda de Catalunya, 12. 08734 Olèrdola - Barcelona
T. 93 890 35 02 - NIF: P-0814400-H
www.olerdola.cat - olerdola@olerdola.cat

D'acord amb el que disposa l'article 9 de la Llei 9/2017, de 8 de novembre, de Contractes del Sector Públic, per la qual es traslladen a l'ordenament jurídic espanyol les Directives del Parlament Europeu i del Consell 2014/23/UE i 2014/24/UE, de 26 de febrer de 2014 (a partir d'ara LCSP), les autoritzacions sobre béns de domini públic i els contractes d'explotació de béns patrimonials queden excloses de l'àmbit d'aplicació de la Llei de contractes del sector públic.

Aquesta convocatòria donarà compliment als principis d'objectivitat, publicitat i concurrència.

Quant a la normativa sectorial, en tot allò que no estigui contemplat en l'articulat d'aquest plec i del plec de prescripcions tècniques particulars, s'estarà al compliment del Decret 40/2014, de 25 de març, d'ordenació de les explotacions ramaderes, així com la normativa sectorial forestal, de prevenció d'incendis forestals i altra legislació vigent que li sigui d'aplicació.

1.4) Normativa aplicable

La present concessió es regirà:

- Pel present Plec de clàusules particulars.
- Pel plec de prescripcions tècniques.
- La Llei 9/2017, de 8 de novembre, de Contractes del Sector Públic, pel qual es transposen a l'ordenament jurídic espanyol les Directives del Parlament Europeu i del Consell 2014/23/UE i 2014/24/UE, de 26 de febrer de 2014.
- Pel RD 1098/2001, de 12 d'octubre, pel qual s'aprova el Reglament General de la Llei de Contractes de les Administracions Públiques.
- Pel Real Decret 817/ 2009, de 8 de Maig, pel que es desenvolupa parcialment la Llei 30/2007, de 30 d'Octubre, de Contractes del Sector Públic.
- Llei 33/2003, de 3 de novembre, del Patrimoni de les Administracions Públiques.
- Per la Llei 33/2003, de 3 de novembre, del Patrimoni de les Administracions Públiques.
- Pel Decret 336/1988, de 17 d'octubre, pel qual s'aprova el Reglament del Patrimoni dels Ens Locals.
- Pel Decret Legislatiu 2/2003, de 28 d'abril, que aprova el Text refós de la Llei Municipal i de Règim Local de Catalunya.
- Per la Llei 7/85, de 2 d'abril, reguladora de les bases de règim local, modificada per la Llei 11/99, de 21 d'abril.
- Pel R.D.L. 781/86, de 18 d'abril.
- Per les restants normes de Dret Administratiu, amb caràcter supletori.

1.5) Valoració econòmica de l'aprofitament

Contraprestació econòmica del LOT 1 i LOT 2: La motivació de condicionar las zones de pastura a les franges de baixa combustibilitat i a les plançonedes aclarides dins les finques és, precisament, per a garantir una baixa combustibilitat, en el primer cas, i per reduir la competència de l'estrat arbustiu sobre els plançons, en el segon cas. En definitiva, el fet de realitzar aquest aprofitament de pastures condicionat, suposa deixar de fer l'estassada mecanitzada equivalent, i per tant, un estalvi econòmic per l'Ajuntament d'Olèrdola.

**AJUNTAMENT
d'Olerdola**Avinguda de Catalunya, 12. 08734 Olerdola - Barcelona
T. 93 890 35 02 - NIF: P-0814400-H
www.olerdola.cat - olerdola@olerdola.cat

L'informe justificatiu de la contraprestació derivada de la llicència d'ocupació temporal per als aprofitaments especials de pastures en finques propietat de l'Ajuntament, s'incorpora als plecs de clàusules administratives particulars com annex número 1.

1.6) Existència de crèdit

No s'estableix cap despesa derivada de les llicències d'ocupació temporal.

1.7) Durada de l'aprofitament

La vigència de l'aprofitament dels 2 lots serà de dos (2) anys a comptar des de l'inici de l'aprofitament. Serà prorrogable d'any en any de forma expressa, sense que la durada de la seva vigència, incloses les pròrrogues, pugui excedir de quatre (4) anys.

La pròrroga serà obligatòria pels titulats de les llicències quan aquesta se li hagi comunicat amb una antelació mínima de 2 mesos a la finalització de la durada de l'aprofitament.

1.8) Tramitació de l'expedient

L'òrgan competent atorgarà, mitjançant resolució motivada, les llicències en el termini màxim de 2 mesos a comptar des del dia següent al de l'obertura de les proposicions rebudes. Transcorregut el termini anterior sense que s'hagi produït l'adjudicació, els licitadors tenen dret a retirar la seva proposta i a que se'ls cancel·li i retorni la garantia constituïda, si s'escau.

1.9) Perfil de contractant

Per a consultar els plecs i resta de documents relacionats amb la present contractació, així com la composició de la Mesa de Contractació, en el seu cas, s'ha d'accedir al Perfil de contractant a través de l'adreça següent:

<https://contractaciopublica.cat/ca/perfils-contractant/detall/7839926?categoria=0>

Consultes durant la licitació:

Durant el termini de presentació d'ofertes, els licitadors podran formular consultes sobre la licitació a través del perfil de contractant. Les respostes a les consultes efectuades seran publicades en l'esmentada plataforma i tindran caràcter vinculant per tal de garantir la igualtat i la concurrència en el procés de licitació.

Durant el termini d'exposició pública, es recomana que es formulin les consultes tan aviat com sigui possible, abans de la data de finalització del termini de presentació d'ofertes. Les preguntes efectuades en les darreres 72 hores de l'esmentat termini, podran no ser contestades si no hi ha temps material per detectar la consulta i poder redactar la resposta.

1.10) Mesa de contractació

La mesa estarà constituïda per:

**AJUNTAMENT
d'Olèrdola**Avinguda de Catalunya, 12. 08734 Olèrdola - Barcelona
T. 93 890 35 02 - NIF: P-0814400-H
www.olerdola.cat - olerdola@olerdola.cat

Presidenta: L'Alcaldesa, actuarà com a suplent el regidor de Paisatge Verd i Urbà .

Vocals: El secretari de la Corporació, Sr. Francesc Fernández Ferran; actuarà com a suplent la tècnica d'administració general, Sra. Mireia Marin Talarn.
La interventora municipal, Sra. Anna Carnicer Heras; actuarà com a suplent una funcionària del departament d'Intervenció, Sra. Esther Catasús Tarrida.
La Tècnica de Medi Ambient, actuarà com a suplent la Tècnica Mitjana d'Administració General, Sra. Montserrat Pascual Adolfo.

Secretària: Un/a Tècnic Mitja/na d'Administració General dels Serveis Generals, actuarà com a suplent un membre del personal adscrit al Cos Administratiu de la Corporació.

Tots els membres de la mesa de contractació tindran veu i vot, excepte el secretari/a de la mesa, que actuarà amb veu però sense vot.

1.11) Presentació de proposicions

S'obrirà un procediment de concurrència d'acord amb el que disposa l'article 92 de la Llei 33/2003, de 3 de novembre, de patrimoni de les administracions públiques, segons el procediment establert a l'article 96 de la mateixa norma, i l'article 56.4 del Reglament de patrimoni dels ens Locals, aprovat per Decret 336/1988, de 17 d'octubre. En tot allò no previst a la normativa bàsica esmentada resultarà d'aplicació subsidiària, l'article 96 de la LPAP, quant a l'atorgament d'una autorització d'ofici en règim de concurrència.

El termini per a la presentació de la documentació exigida serà de 30 dies hàbils a comptar des del següent a la publicació en el Butlletí Oficial de la Província de Barcelona, i també es publicarà al Perfil de Contractant de l'Ajuntament d'Olèrdola.

Les proposicions es presentaran en la forma, termini i lloc indicats a l'anunci de licitació, mitjançant l'eina Sobre Digital, integrada en la Plataforma de Serveis de Contractació Pública de Catalunya, accessible en el perfil de contractant indicat en la clàusula 1.9 del present plec.

Tota la informació relativa al Sobre Digital es pot consultar en l'apartat "**Com presentar una oferta**" inclòs dins la licitació corresponent publicada en el perfil de contractant.

L'eina de Sobre Digital es basa en el xifratge de la documentació i requereix necessàriament la introducció, per part de les empreses licitadores, de la "**paraula clau**", abans de l'obertura del sobre xifrat corresponent, per accedir al seu contingut.

La paraula o paraules clau es configuren com la principal garantia de secret de les ofertes i només

AJUNTAMENT
d'OlerdolaAvinguda de Catalunya, 12. 08734 Olerdola - Barcelona
T. 93 890 35 02 - NIF: P-0814400-H
www.olerdola.cat - olerdola@olerdola.cat

són custodiades per l'empresa licitadora. Cal tenir en compte la importància de custodiar correctament aquesta/es paraula/es clau, ja que només les empreses licitadores la/les tenen i són imprescindibles per al desxifrat de les ofertes i, per tant, per l'accés al seu contingut (l'eina de Sobre Digital no la guarda i, per tant, no la pot recuperar).

A partir de les 24 hores de la finalització del termini de presentació d'ofertes i prèviament a l'hora d'obertura del primer sobre xifrat, es requerirà a les empreses licitadores la paraula clau. **En cas que algun/a licitador/a no introdueixi la paraula clau, no es podrà accedir al contingut del sobre xifrat i no es podrà efectuar la valoració de la documentació de la seva oferta.**

Es recomana als licitadores copiar en el porta-retalls de l'equip o descarregar el document amb les claus definides per a cada sobre.

La documentació haurà de presentar-se en qualsevol de les llengües cooficials de Catalunya, signada electrònicament, en dos sobres, en els termes següents:

DOCUMENTACIÓ A INTRODUIR EN AMBDÓS LOTS:

SOBRE A

Contindrà la documentació administrativa següent:

- Declaració responsable de compliment de les condicions establertes per contractar amb el sector públic, d'acord amb el model de document europeu únic de contractació (DEUC).

El DEUC s'ha d'emplenar de conformitat amb les indicacions que consten al perfil de contractant.

- Declaració responsable de compliment de les condicions establertes per contractar amb el sector públic conforme a la normativa nacional, d'acord amb el model que consta com **annex 1 al PCAP**.

De conformitat amb l'article 140.3 LCSP, els licitadors s'obliguen a aportar, en qualsevol moment abans de la proposta d'adjudicació, tota la documentació exigida quan els hi sigui requerida, i sens perjudici d'allò establert a la clàusula 1.18) del present Plec.

SOBRE B

Contindrà la documentació tècnica relativa als criteris avaluables de forma automàtica, d'acord amb el model que consta com **annex II al PCAP**

ADVERTÈNCIA

**AJUNTAMENT
d'Olèrdola**Avinguda de Catalunya, 12. 08734 Olèrdola - Barcelona
T. 93 890 35 02 - NIF: P-0814400-H
www.olerdola.cat - olerdola@olerdola.cat

La documentació que conté/nen el/s sobre/s precedent/s no pot incloure cap informació que permeti conèixer el contingut del sobre relatiu a la proposició dels criteris avaluable de forma automàtica. L'incompliment d'aquesta obligació implica l'exclusió de la licitació.

1.12) Condicions mínimes i mitjans d'acreditació de la solvència econòmica i financera i professional o tècnica i altres requeriments

Solvència econòmica i financera:

L'acreditació de la solvència financera i econòmica podrà acreditar-se per un o varis dels mitjans següents:

- Justificant de l'existència d'una assegurança d'indemnització per riscos professionals per import mínim de 150.000,00 euros o compromís de subscriure-la en cas de resultar adjudicatari.
- Els comptes anuals presentats en el Registre Mercantil o en el Registre oficial que correspongui. Els empresaris no obligats a presentar els comptes en Registres oficials podran aportar, com a mitjà alternatiu d'acreditació, els llibres de comptabilitat degudament legalitzats, dels darrers tres anys.

Solvència professional o tècnica :

- DUN realitzada dels 3 darrers anys on consti que s'ha exercit l'activitat ramadera i on hi constin les parcel·les on es desenvolupa l'activitat. La DUN és una declaració anual que ha de presentar obligatòriament la persona titular de l'explotació, per tant, permet demostrar que es té experiència en l'explotació ramadera.
- Estar inscrit al registre d'explotacions ramaderes de Catalunya, subexplotació de cabrum o oví, depenent del tipus d'aprofitament sol·licitat al del Departament d'Acció Climàtica, Alimentació i Agenda Rural de la Generalitat de Catalunya o Registre equivalent

Aquest requisit serà comprovat d'ofici per l'Ajuntament d'Olèrdola.

- Disposar d'un establiment ramader d'oví o cabrum a una distància màxima de 3 km del límit municipal d'Olèrdola.

Aquest requisit serà comprovat d'ofici per l'Ajuntament d'Olèrdola.

1.13) Criteris d'adjudicació de l'aprofitament

Els criteris que serviran de base per a l'atorgament de les llicències (una per cada lot) seran els següents tots els lots.

AJUNTAMENT
d'OlerdolaAvinguda de Catalunya, 12. 08734 Olerdola - Barcelona
T. 93 890 35 02 - NIF: P-0814400-H
www.olerdola.cat - olerdola@olerdola.cat

CRITERI D'ADJUDICACIÓ LA VALORACIÓ DELS QUALS ES PRODUÏX DE FORMA AUTOMÀTICA (PUNTUACIÓ TOTAL MÀXIMA 100 PUNTS)

- **Experiència en pastura: 100 punts**

- Experiència menys d'un any: 25 punts.
- Experiència d'entre un any i tres: 50 punts.
- Experiència de més de 3 anys: 100 punts

L'experiència en la pastura va directament relacionat amb la qualitat dels treballs realitzat per les pastures a finques públiques.

1.14) Criteris de desempat

En cas d'igualació de proposicions, els criteris per al desempat seran els establerts a la Llei (art. 147.2 LCSP).

1.15) Obertura de proposicions

L'obertura dels sobres es farà a través de la plataforma electrònica de contractació pública i no es realitzarà en acte públic, atès que en la licitació s'utilitzen exclusivament mitjans electrònics, de conformitat amb el que estableix l'article 157.4 de la LCSP.

El sistema informàtic que suporta la plataforma de contractes del sector públic del Consorci d'Administració Oberta de Catalunya permet acreditar fefaentment el moment de l'obertura dels sobres i el secret de la informació que hi estigui inclosa.

La Mesa de Contractació es reunirà el segon dia hàbil després de la finalització del termini de presentació de propostes, per a l'obertura del sobre que ha de contenir la documentació administrativa (**sobre A**) i, a continuació, es procedirà a l'obertura de les proposicions avaluable de forma automàtica (**sobre B**), remetent-se aquesta documentació al tècnic/a corresponent per a la seva valoració i elevat-se a l'òrgan de contractació la proposta d'adjudicació a favor del licitador que hagi presentat la millor oferta en relació qualitat-preu.

1.16) Termini per a l'adjudicació

L'òrgan competent atorgarà, mitjançant resolució motivada, les llicències en el termini màxim de 2 mesos a comptar des del dia següent al de l'obertura de les proposicions rebudes. Transcorregut el termini anterior sense que s'hagi produït l'adjudicació, els licitadors tenen dret a retirar la seva proposta.

1.17) Garantia provisional i definitiva

Atesa la previsió d'un reduït benefici econòmic dels aprofitaments que són objecte de llicència, no es preveu la constitució d'una garantia provisional d'acord amb l'article 62.1.j) del Decret 336/1988, de 17 d'octubre, pel qual s'aprova el Reglament del patrimoni dels ens locals.

**AJUNTAMENT
d'Olerdola**Avinguda de Catalunya, 12. 08734 Olerdola - Barcelona
T. 93 890 35 02 - NIF: P-0814400-H
www.olerdola.cat - olerdola@olerdola.cat

En aquest mateix sentit, i atès l'escàs benefici econòmic previst no es preveu la constitució d'una garantia, d'acord amb l'article 68 del Decret 336/1988, de 17 d'octubre, pel qual s'aprova el Reglament del patrimoni dels ens locals.

1.18) Presentació de documentació

El licitador proposat com a adjudicatari de cada lot abans de l'adjudicació i dins del termini de 10 dies hàbils comptadors des de l'endemà de la recepció del requeriment haurà de:

- a) La documentació que acrediti la personalitat de l'empresari, mitjançant DNI o document que el substitueixi. Quan no actuï en nom propi o es tracti de societat o persona jurídica, a més del seu DNI, haurà d'aportar l'escriptura de nomenament de càrrec social o bé el poder notarial per representar a la persona o entitat, i l'escriptura de constitució o d'adaptació, si escau, de la societat o entitat i/o aquella en què consti el darrer objecte social vigent, en el que hauran d'estar compreses les prestacions objecte de l'aprofitament. Així mateix, els actes i acords continguts en les escriptures abans assenyalades hauran d'estar inscrits en el corresponent Registre quan l'esmentada inscripció els sigui exigible. En el cas que no ho fos, la capacitat d'obrar s'acreditarà mitjançant l'escriptura o document de constitució, estatuts o acte fundacional, inscrits, si s'escau, en el corresponent registre oficial.

Les empreses no espanyoles d'Estats membres de la Unió Europea o dels Estats signataris de l'acord sobre l'Espai Econòmic Europeu hauran d'acreditar la seva capacitat d'obrar, en els termes d'allò que disposen els articles 67 i 84 de la LCSP, mitjançant la inscripció en els registres comercials o professionals que s'estableixen a l'annex I del RGLCAP.

La capacitat d'obrar de la resta de les empreses estrangeres s'acreditarà de conformitat amb el que disposen els articles 68 i 84 de la LCSP.

- b) Els certificats acreditatius de trobar-se al corrent del compliment de les seves obligacions tributàries i amb la Seguretat Social, llevat que l'Ajuntament disposi d'aquests.
- c) La documentació que acrediti l'habilitació professional, la solvència econòmica i financera i tècnica o professional en els termes de la clàusula 1.12 del present Plec.
- d) La documentació acreditativa de la resta de circumstàncies consignades en la/les declaració/ns responsable/s aportada/es i la resta que sigui exigible.

1.19) Formalització de l'atorgament

L'adjudicatari s'obliga a formalitzar-lo mitjançant document administratiu dins del termini de 15 dies hàbils a comptar des del següent a la remissió de la notificació de l'adjudicació.

En el supòsit que l'adjudicatari sigui una unió temporal d'empreses aquesta haurà d'estar formalment constituïda abans de la formalització de l'atorgament. Sinó es formalitza la llicència dins d'aquest termini per causes imputables al proposat com a adjudicatari, aquest quedarà exclòs i es proposarà l'adjudicació al següent licitador per

**AJUNTAMENT
d'Olerdola**Avinguda de Catalunya, 12. 08734 Olerdola - Barcelona
T. 93 890 35 02 - NIF: P-0814400-H
www.olerdola.cat - olerdola@olerdola.cat

ordre en que haguessin quedat classificades les ofertes i prèvia presentació de la documentació necessària.

La formalització de l'atorgament es publicarà al Perfil de Contractant de l'Ajuntament d'Olerdola.

2) DADES RELATIVES A LA FASE D'EXECUCIÓ DE L'APROFITAMENT:

2.1) Drets

L'òrgan competent atorgarà, mitjançant resolució motivada, les llicències en el termini màxim de 2 mesos a comptar des del dia següent al de l'obertura de les proposicions rebudes. Transcorregut el termini anterior sense que s'hagi produït l'adjudicació, els licitadors tenen dret a retirar la seva proposta i a que se'ls cancel·li i retorni la garantia constituïda, si s'escau

2.2) Obligacions

- a) Principi de risc i ventura i rescabament de danys: La llicència que s'estableix entre l'Ajuntament i el seu titular anirà a risc i ventura del/la titular de la llicència. Aquesta Corporació eludeix tota mena de perjudicis que el titular de la llicència pugui ocasionar com a conseqüència de l'explotació de l'aprofitament, per la qual cosa se'l considera com a únic responsable.

El/s titular/s de les llicències rescabalarà/n a l'Ajuntament l'import dels danys i perjudicis que es poguessin produir en les persones, els béns i els espais objecte de la present llicència, quan hi hagi causa imputable al funcionament i/o a les activitats desenvolupades en ells, sense perjudici que pugui reclamar aquest import contra els causants directes dels danys.

- b) L'Ajuntament restarà exempta de qualsevol responsabilitat de tipus civil o penal per les vicissituds que es puguin produir en els espais que són objecte de les presents llicències. En aquest sentit, el/els titulars de les llicències es fa/n responsable/s de qualsevol dany o accident que es pugui produir a la zona sobre persones, animals o d'altres, com a conseqüència de l'aprofitament.
- c) L'activitat de pasturatge i la seva explotació serà a risc i ventura del/la titular de la llicència que realitzarà personalment l'aprofitament de pastures, sense possibilitat de cedir la llicència.
- d) En cap cas podrà arrendar, cedir o traspasar de qualsevol altra forma els terrenys objecte de la present llicència.
- e) L'establiment ramader del qual siguin titulars ha de disposar de la corresponent autorització ambiental municipal actualitzada o de qualsevol altra autorització que l'habiliti per portar a terme efectivament les activitats ramaderes en els espais objecte de les presents llicències. De la mateixa manera, tant pel que fa als documents esmentats com si fos necessària l'obtenció de qualsevol altre document com ara permisos, llicències o autoritzacions lliurades per altres administracions o ens públics, serà responsabilitat exclusiva del/la titular de

**AJUNTAMENT
d'Olèrdola**Avinguda de Catalunya, 12. 08734 Olèrdola - Barcelona
T. 93 890 35 02 - NIF: P-0814400-H
www.olerdola.cat - olerdola@olerdola.cat

l'aprofitament la seva obtenció així com el pagament de qualsevol import relacionat amb les mateixes.

- f) El/la titular de la llicència serà l'únic responsable en la custòdia o seguretat respecte a les instal·lacions o dotació en general dels espais a utilitzar.
- g) El/La titular de l'aprofitament, a l'empara de l'article 1902 i següents del Codi Civil, assumirà la responsabilitat plena dels danys i perjudicis que puguin ser ocasionats tant a les persones com als béns com a conseqüència de l'activitat d'aprofitament o del personal que la realitzi.
Amb aquesta finalitat, el/la titular de la llicència contractarà una pòlissa d'assegurança de responsabilitat civil d'acord amb la clàusula 23 d'aquests plecs.
- g) Resta exclòs qualsevol ús de la finca no inclòs en l'activitat de pastures referida o no autoritzats explícitament pel/la tècnic/a responsable de l'aprofitament.
- h) No es podran fer modificacions, tancaments o abocaments de purins en els espais destinats a aquests aprofitaments.
- i) Si per necessitat dels treballs de pastures, el/la titular de la llicència necessitarà introduir mobles i altres elements complementaris als terrenys objecte de llicència, serà imprescindible l'autorització prèvia de l'Ajuntament d'Olèrdola.
- j) Aquest mobiliari o inversions realitzades propietat del/la titular de la llicència haurà de ser retirat al finalitzar la durada de l'aprofitament, s'entendrà que tot allò no retirat resta en benefici i propietat de l'Ajuntament d'Olèrdola sense cap tipus d'indemnització.
- k) El/la titular de la llicència es compromet a complir estrictament amb la normativa vigent referent a l'activitat ramadera tenint especial cura del maneig del bestiar i les dejeccions ramaderes.
- l) El/la titular de la llicència assegurarà que el bestiar està degudament cuidat i protegit i compleix amb la normativa vigent de sanitat animal.
- m) El/la titular de la llicència efectuarà un estricte control del ramat per evitar la seva presència fora dels camps propis de la finca, evitant perjudicis en entorns i finques properes.
- n) El/la titular de la llicència està obligat/da a facilitar les dades sobre el nombre de caps de bestiar, així com totes aquelles altres dades que permetin fer un seguiment de l'actuació, tant en la vessant ramadera com en la pròpiament de cultiu.
- o) El/la titular de la llicència es compromet a demanar i gestionar tots els permisos i autoritzacions, d'acord amb la legislació vigent, que condicionin l'execució de l'aprofitament.
- p) Complir amb la normativa vigent en matèria de Seguretat i Salut al treball.
- q) Estar al corrent de les obligacions tributàries i amb la Seguretat Social.

**AJUNTAMENT
d'Olerdola**Avinguda de Catalunya, 12. 08734 Olerdola - Barcelona
T. 93 890 35 02 - NIF: P-0814400-H
www.olerdola.cat - olerdola@olerdola.cat

2.3) Condicions especials d'execució

El/La titular de la llicència avisarà al/la tècnic/a responsable de l'aprofitament de l'inici de l'aprofitament, i també de les diferents accions diferencials que durant l'aprofitament es portin a terme. Aquests darrers avisos els farà, com a mínim, amb 10 dies d'antelació.

A banda, també farà saber al/la tècnic/a responsable de l'aprofitament qualsevol incidència sobrevinguda que afecti al normal desenvolupament de l'aprofitament.

2.4) Responsabilitat i penalitats en l'execució de l'aprofitament

En el supòsit d'incompliment de les obligacions assumides pel titular de la llicència, d'acord amb aquest plec de clàusules administratives particulars i el plec de prescripcions tècniques particulars, l'Ajuntament, podrà requerir-lo perquè les compleixi, amb imposició de penalitats per tal de garantir en tot moment el compliment de les obligacions derivades de l'activitat autoritzada.

La inspecció de l'aprofitament serà duta a terme pel/la tècnic/a responsable d'acord amb la clàusula 11 d'aquests plecs.

Cas que l'Ajuntament opti per la no resolució de la llicència s'imposaran al titular de la llicència les penalitats següents en funció de la falta comesa:

2.4.1. Infraccions molt greus.

Es consideren infraccions molt greus:

- La paralització absoluta de l'execució de l'activitat sense causa justificada.
- Vendre cedir o sotsarrendar la llicència o transmetre-la per qualsevol altre títol.
- Subcontractar amb tercers l'activitat objecte de llicència.
- No indemnitzar qualsevol perjudici que s'ocasioni per deixa de complir alguna de les seves obligacions establertes, i en especial prestar de forma deficient l'activitat.
- La inobservança de les instruccions i requeriments del personal de l'Ajuntament quan ocasiona un perjudici greu.
- L'incompliment de les obligacions previstes al present plec quan produeix un greu perjudici a tercers o a l'interès de l'Ajuntament.
- Degradar el sòl i la capa vegetal necessària per a la protecció dels terrenys contra l'erosió.
- Causar danys i perjudicis físics i personals a tercers, tot i la manca d'intencionalitat.
- No seguir les normes de comportament i atenció exigibles a qualsevol treballador en relació als usuaris dels equipaments i entorn propietat de l'Ajuntament.
- Existència d'accidents entre els treballadors del/la titular de l'aprofitament sense haver aplicat les mesures de seguretat i salut adequades o per manca de formació i coneixement específic dels treballs.

**AJUNTAMENT
d'Olerdola**Avinguda de Catalunya, 12. 08734 Olerdola - Barcelona
T. 93 890 35 02 - NIF: P-0814400-H
www.olerdola.cat - olerdola@olerdola.cat

- Negligències que posin en perill la seguretat pròpia dels usuaris de l'entorn o dels treballadors de l'aprofitament.
- La realització de qualsevol instal·lació d'equipaments sense el consentiment exprés del/la tècnic/a responsable de l'aprofitament.
- No estar al dia del pagament de l'assegurança de responsabilitat civil pels danys o desperfectes que poguessin ocasionar-se durant l'execució de l'aprofitament.
- El fet de causar, per negligència o per mala fe, danys greus al patrimoni o als béns de l'Ajuntament.
- Subarrendar algun dels lots adjudicats.
- La reiteració o reincidència de dos infraccions greus en un període d'un any.

Aquestes infraccions poden donar lloc a la imposició d'una penalitat de fins a 1.500 € o alternativament, l'òrgan competent podrà iniciar la tramitació d'un procediment de resolució de l'autorització per incompliment del/la titular de la llicència.

2.4.2. Infraccions greus

Es consideren infraccions greus:

- No presentar en temps i forma les dades requerides pel/la tècnic/a responsable de l'aprofitament.
- La falta de diligència i cura adequades en la conservació de les instal·lacions i del mateix entorn.
- Desenvolupar l'activitat d'una manera incompleta i/o defectuosa a criteri del supervisor que efectuï la inspecció i control.
- La incorporació de nou personal que no disposi de la formació necessària per a realitzar l'activitat objecte de l'aprofitament.
- L'obstrucció a la inspecció municipal.
- El fet de causar, per negligència o per mala fe, danys greus en la conservació de la muntanya.
- Produir danys a tercers com a conseqüència del mal funcionament de l'aprofitament.
- La reiteració o reincidència de dues infraccions lleus en un mes o de tres infraccions lleus en tres mesos consecutius.

Es penalitzen amb una quantia de fins a 600 €.

2.4.3. Infraccions lleus

Es consideren infraccions lleus:

- Qualsevol incompliment de les obligacions previstes al present plec, al plec de prescripcions tècniques particulars i a la legislació que no estigui prevista com a infracció greu o molt greu.
- La inobservança de les instruccions i requeriments del personal de l'Ajuntament quan ocasiona un perjudici lleu.
- La reticència a facilitar la informació relativa al control de l'activitat.
- Dur a terme l'activitat de pastura sense totes les condicions necessàries.

Es penalitzen amb una quantia fins a 150 €.

**AJUNTAMENT
d'Olerdola**Avinguda de Catalunya, 12. 08734 Olerdola - Barcelona
T. 93 890 35 02 - NIF: P-0814400-H
www.olerdola.cat - olerdola@olerdola.cat

2.4.4. Procediment per a la imposició de les penalitats

En cas que el/la titular de la llicència hagi comès alguna de les infraccions descrites en la present clàusula, l'Ajuntament iniciarà un procediment contradictori, amb audiència del/la titular de la llicència per un període de deu dies hàbils, i amb trasllat de la proposta de resolució abans d'imposar-li la penalitat.

Les penalitats que es podran imposar tindran naturalesa econòmica, les quals seran fetes efectives, en cas necessari, per via de constreyniment, o es deduiran de la garantia constituïda pel/la titular de la llicència, el/la qual haurà de reposar-la fins al seu import inicial en el termini de trenta dies des que se'l requereixi a l'efecte.

Cal tenir en compte que es considera sempre implícita la facultat de l'Ajuntament de resoldre les llicències abans del venciment, si ho justifiquen les circumstàncies d'interès públic.

2.5) Assegurances.

El/La titular de la llicència serà l'únic responsable durant l'execució dels treballs, de tots els danys i perjudicis directes o indirectes que es puguin ocasionar a qualsevol persona, propietat o servei, pública o privada, com a conseqüència dels actes, omissions o negligències del personal, equipaments i mitjans mecànics als seu càrrec.

Per aquesta motiu, el/la titular de la llicència contractarà una pòlissa d'assegurança que doni cobertura als danys que es puguin produir i haurà de lliurar certificat de la companyia asseguradora acreditant l'esmentada cobertura.

Per la seva banda, l'Ajuntament d'Olerdola restarà exempta de qualsevol responsabilitat de tipus civil o penal per les vicissituds que es puguin produir en els espais que són objecte de la presents llicències.

2.6) Extinció de la llicència:

D'acord amb l'article 100 de la Llei 33/2003, de 3 de novembre del patrimoni de les administracions públiques (a partir d'ara LPAP), les autoritzacions s'extingiran per:

- Mort o incapacitat física i/o psíquica sobrevinguda del/la titular de la llicència individual per al treball, o extinció de la seva personalitat jurídica.
- Falta d'autorització prèvia en els casos de transmissió o modificació, per fusió, absorció o escissió de la personalitat jurídica del/la titular de la llicència.
- Caducitat per venciment del termini.
- Rescat de la llicència.
- Mutu acord.
- Qualsevol incompliment molt greu de les obligacions del/la titular de la llicència, declarats per l'òrgan que va atorgar la llicència.
- Desaparició del bé o esgotament de l'aprofitament.
- Desafectació del bé, cas en què es procedeixi a la seva liquidació.

**AJUNTAMENT
d'Olerdola**Avinguda de Catalunya, 12. 08734 Olerdola - Barcelona
T. 93 890 35 02 - NIF: P-0814400-H
www.olerdola.cat - olerdola@olerdola.cat

2.7) Revocació de les llicències

Les llicències es revocaran per raons d'interès públic.

2.8) Reversió dels espais objecte de llicència

En el moment de l'acabament de les llicències per extinció o revocació, els espais revertiran a l'Ajuntament, així com revertiran gratuïtament totes les millores efectuades, restant obligat el titular de l'aprofitament a restituir-los en adequat estat d'ús, d'acord amb les normatives i reglamentacions vigents en aquell moment.

2.9) Interpretació, modificació i revocació de les llicències

L'Ajuntament d'Olerdola ostenta la prerrogativa d'interpretar les clàusules que regulen les llicències i resoldre els dubtes que ofereixi el seu compliment.

Igualment, podrà modificar per raons de interès públic el seu contingut o acordar-ne la seva revocació i resolució, amb els límits i efectes previstos per la normativa vigent.

Els acords corresponents posaran fi a la via administrativa i seran immediatament executius.

2.10) Notificacions i ús de mitjans electrònics

Les notificacions derivades de l'expedient s'efectuaran per mitjans electrònics.

S'efectuaran mitjançant un sistema que garanteix la posada a disposició i l'accés al seu contingut a través del servei de notificacions electròniques e-NOTUM del Consorci de l'Administració Oberta de Catalunya (AOC).

El sistema enviarà un correu electrònic a l'adreça electrònica que a tal efecte s'indiqui, en el qual s'informarà del dipòsit de la notificació. També es podrà enviar un SMS, en cas que s'hagi facilitat un número de telèfon mòbil.

L'accés a les notificacions electròniques serà efectuat pel representant legal o les persones autoritzades en l'apartat de notificacions de la pàgina web de la Seu electrònica: <https://www.seu-e.cat/ca/web/olerdola/seu-electronica>

Les notificacions electròniques s'entendran rebutjades a tots els efectes si, un cop s'ha acreditat la seva posada a disposició, han transcorregut 10 dies naturals sense que s'hagi accedit al seu contingut.

L'ús de mitjans electrònics en aquest procediment seguirà les instruccions accessibles al Perfil de Contractant.

AJUNTAMENT
d'OlèrdolaAvinguda de Catalunya, 12. 08734 Olèrdola - Barcelona
T. 93 890 35 02 - NIF: P-0814400-H
www.olerdola.cat - olerdola@olerdola.cat**ANNEX 1 AL PCAP REGULADOR DE LES LLICÈNCIES D'OCUPACIÓ TEMPORAL
PER ALS APROFITAMENTS ESPECIALS DE PASTURES EN FINQUES
PÚBLIQUES PROPIETAT DE L'AJUNTAMENT D'OLÈRDOLA ([X2024000784](#)).****Model de declaració responsable pels LOTS 1 i 2****A INSERIR EN EL SOBRE A**

"El Sr./La Sra..... amb NIF núm....., *en nom propi / en representació de l'empresa, en qualitat de, i segons escriptura pública autoritzada davant Notari, en data i amb número de protocol .../o document, CIF núm., domiciliada a..... carrer, núm....., (persona de contacte....., adreça de correu electrònic, telèfon núm.)*, opta a la licitació de la llicència d'ocupació temporal per als aprofitaments especials de pastura en finques públiques propietat de l'Ajuntament d'Olèrdola i DECLARA RESPONSABLEMENT:

- Que el perfil de l'empresa és el següent *<marcar amb una creu>*:
 - Gran empresa.
 - Mitjana, petita o microempresa.
- Que les facultats de representació que ostenta són suficients i vigents (si s'actua per representació); que reuneix totes i cadascuna de les condicions establertes legalment i no incorre en cap de les prohibicions per contractar amb l'Administració previstes als articles 65 a 97 de la LCSP.
- Que es troba al corrent del compliment de les obligacions tributàries amb l'Agència Estatal d'Administració Tributària (AEAT), amb l'Agència Tributària de Catalunya (ATC) i de les obligacions amb la Tresoreria General de la Seguretat Social (TGSS). En aquest sentit, l'ajuntament podrà obtenir directament les esmentades acreditacions als únics efectes de donar compliment als requisits de la licitació:
 - Sí autoritzo
 - NO autoritzo (s' haurà de presentar aquesta documentació en cas de resultar adjudicatari)
- Que no té deutes pendents de naturalesa tributària, sancionadora o de qualsevol altre tipus amb l'Ajuntament d'Olèrdola.
- Que disposa de l'habilitació empresarial o professional, així com de la solvència econòmica i financera i tècnica o professional exigides en els termes de la clàusula 1.11) del PCAP i que es compromet a adscriure a l'execució de l'aprofitament els mitjans personals / materials necessaris per a la correcta execució de l'aprofitament.

**AJUNTAMENT
d'Olerdola**Avinguda de Catalunya, 12. 08734 Olerdola - Barcelona
T. 93 890 35 02 - NIF: P-0814400-H
www.olerdola.cat - olerdola@olerdola.cat

- Que, en cas que les activitats objecte de l'aprofitament impliquin contacte habitual amb menors d'edat, disposa de les certificacions legalment establertes i vigents per acreditar que totes les persones que s'adscriuïn a la realització de dites activitats no han estat condemnades per sentència ferma per algun delictes contra la llibertat i indemnitat sexual.
- Que compleix amb tots els deures que en matèria preventiva estableix la Llei 31/1995, de 8 de novembre, de prevenció de riscos laborals i que disposa dels recursos humans i tècnics necessaris per fer front a les obligacions que puguin derivar-se del Reial Decret 171/2004, de 30 de gener, pel qual es desenvolupa l'article 24 de la Llei 31/1995, en matèria de coordinació d'activitats empresarials.
- Que, en cas que l'aprofitament requereixi que el contractista faci tractament de dades personals segons la clàusula 2.19 del Plec de Clàusules Administratives Particulars, s'ha d'indicar la següent informació:
 - No té previst subcontractar els servidors ni els serveis associats a aquests.
 - Té previst subcontractar els servidors o els serveis associats a aquests.

<i>En el cas de subcontractació, indicar el nom o perfil empresarial del subcontractista que s'haurà de definir per referència a les condicions de solvència professional o tècnica</i>	
---	--

- Que, en cas que es tracti d'empresa estrangera, es sotmet a la jurisdicció dels Jutjats i Tribunals espanyols.
- Que la plantilla de l'empresa està integrada per un nombre de persones treballadores amb discapacitat no inferior al 2% o que s'ha adoptat alguna de les mesures alternatives previstes en la legislació vigent.
 - SÍ NO NO obligat per normativa
- Que l'empresa disposa d'un pla d'igualtat d'oportunitats entre les dones i els homes.
 - SÍ NO NO obligat per normativa
- Que reuneix algun/s dels criteris de preferència en cas d'igualació de proposicions previstos al PCAP.
 - SÍ NO
- Respecte l'Impost sobre el valor afegit (IVA) l'empresa:
 - Està subjecta a l'IVA.
 - Està no subjecta o exempta de l'IVA i són vigents les circumstàncies que donaren lloc a la no-subjecció o l'exempció.
- Respecte l'Impost d'Activitats Econòmiques (IAE) l'empresa:

**AJUNTAMENT
d'Olèrdola**Avinguda de Catalunya, 12. 08734 Olèrdola - Barcelona
T. 93 890 35 02 - NIF: P-0814400-H
www.olerdola.cat - olerdola@olerdola.cat

- Està subjecta a l'IAE.
- Està no subjecta o exempta de l'IAE i són vigents les circumstàncies que donaren lloc a la no-subjecció o l'exempció.
- Que, en cas que el licitador tingui intenció de recórrer a la integració de la solvència per mitjans externs, declara:
- Sí té intenció de recórrer a la integració de la solvència per mitjans externs:
- (aportar el compromís per escrit de l'entitat o les entitats a les quals recorre per integrar la solvència en cas de resultar adjudicatari)*
- NO té intenció de recórrer a la integració de la solvència per mitjans externs.
- Que l'empresa es troba inscrita en el Registre de Licitadors de la Generalitat de Catalunya i/o de l'Administració General de l'Estat i que les circumstàncies i dades en ell reflectides no han experimentat variació, continuant vigents en la data final de presentació d'ofertes:
- Registre Electrònic d'Empreses Licitadores de la Generalitat de Catalunya (REELI).
- Registre Oficial de Licitadors i Empreses Classificades del Sector Públic (ROLECSP).
- No hi consta inscrita en els registres anteriors.
- Que, en cas de resultar adjudicatària, autoritza a l'Ajuntament d'Olèrdola a consultar les dades de l'empresa inscrita en els Registres esmentats a l'aparta anterior (RELI / ROLECE):
- SÍ NO
- Que pel que respecta a la subcontractació:
- Sí té intenció de subcontractar:
- (si és el cas, haurà d'indicar la part o parts dels treballs que seran objecte de subcontractació, el percentatge a subcontractar i, si se'n té coneixement, el nom dels subcontractistes)*
- NO té intenció de subcontractar.
- Que l'empresa:
- NO conforma grup empresarial
- Sí forma part d'un grup empresarial, segons allò previst en l'article 42 del Codi de Comerç. El grup es denomina i el conformen les entitats següents:

Codi Segur de Verificació: 3809a903-0c20-4981-8644-8cc80070668f
Origen: Administració
Identificador document original: ES_L01081000_2024_21221659
Data d'impressió: 09/08/2024 10:45:38
Pàgina 22 de 56

SIGNATURES
1.- JOSEFINA MASCARÓ BUJALDÓN (TCAT) (Alcaldesa), 05/08/2024 13:30
2.- AJUNTAMENT OLERDOLA. 2024DEC000603 05/08/2024



**AJUNTAMENT
d'Olerdola**

Avinguda de Catalunya, 12. 08734 Olerdola - Barcelona
T. 93 890 35 02 - NIF: P-0814400-H
www.olerdola.cat - olerdola@olerdola.cat

- Es designa com a persona/es autoritzada/es per a rebre l'avís de les notificacions, comunicacions i requeriments per mitjans electrònics a:

Persona/es autoritzada/es*	DNI*	Correu electrònic professional*	Mòbil professional

**Camps obligatoris.*

Si l'adreça electrònica o el número de telèfon mòbil facilitats a efectes d'avís de notificació, comunicacions i requeriments quedessin en desús, s'haurà de comunicar la dita circumstància, per escrit, a l'Ajuntament per tal de fer la modificació corresponent.

El licitador/contractista declara que ha obtingut el consentiment exprés de les persones a qui autoritza per rebre les notificacions, comunicacions i requeriments derivades d'aquesta contractació, per tal que l'Ajuntament pugui facilitar-les al servei e-Notum a aquests efectes.

- Que, en el cas que formulin ofertes empreses vinculades, el grup empresarial a què pertanyen és *(indicar les empreses que el componen)*.
- Que, cas de resultar proposat com a adjudicatari, es compromet a aportar la documentació assenyalada en la clàusula 1.20) del PCAP.

(Data i signatura)."



**AJUNTAMENT
d'Olerdola**

Avinguda de Catalunya, 12. 08734 Olerdola - Barcelona
 T. 93 890 35 02 - NIF: P-0814400-H
 www.olerdola.cat - olerdola@olerdola.cat

**ANNEX 2 AL PCAP REGULADOR DE LES LLICÈNCIES D'OCUPACIÓ TEMPORAL
 PER ALS APROFITAMENTS ESPECIALS DE PASTURES EN FINQUES
 PÚBLIQUES PROPIETAT DE L'AJUNTAMENT D'OLÈRDOLA ([X2024000784](#)).**

Model de proposta de criteris automàtics pels LOTS 1 i 2

A INSERIR EN EL SOBRE B

"El Sr./La Sra..... amb NIF núm....., en nom propi / en representació de l'empresa, en qualitat de ..., i segons escriptura pública autoritzada davant Notari, en data i amb número de protocol .../o document ..., CIF núm., domiciliada a..... carrer, núm....., (persona de contacte....., adreça de correu electrònic, telèfon núm.), assabentat/da de les condicions exigides a al Plec de Prescripcions Tècniques Particulars i al Plec de Clàusules Administratives Particulars regulador de les llicències d'ocupació temporal per als aprofitaments especials de pastura en finques públiques propietat de l'Ajuntament d'Olerdola, que accepta íntegrament, d'acord amb les condicions que s'assenyalen a continuació:

- Experiència en pastura (marcar amb una X)

..... Experiència menys d'un any.

..... Experiència d'entre un any i tres.

..... Experiència de més de 3 anys.

(Data i signatura).

**AJUNTAMENT
d'Olèrdola**Avinguda de Catalunya, 12. 08734 Olèrdola - Barcelona
T. 93 890 35 02 - NIF: P-0814400-H
www.olerdola.cat - olerdola@olerdola.cat**ANNEX II****PLEC DE PRESCRIPCIONS TÈCNiques PARTICULARS REGULADORES DE LES LLICÈNCIES D'OCUPACIÓ TEMPORAL PER ALS APROFITAMENTS ESPECIALS DE PASTURES EN FINQUES PÚBLIQUES PROPIETAT DE L'AJUNTAMENT D'OLÈRDOLA (X2024000784).****1. Objecte**

L'objecte de la present licitació és la realització dels treballs d'aprofitament i millores de les pastures de les finques propietat de l'Ajuntament d'Olèrdola (veure plànols dels annexes II, III i IV del present plec de prescripcions tècniques particulars).

2. Antecedents

L'article 96 del Decret 336/1988, de 17 d'octubre, pel qual s'aprova el Reglament de patrimoni dels ens locals de Catalunya, estableix que els ens locals tenen la facultat d'explotar les forests de la seva propietat i realitzar el servei de conservació i foment d'aquestes, d'acord amb el que estableix la legislació específica sobre forests i aprofitaments forestals.

Atès que els aprofitaments de pastures són un tipus d'aprofitament forestal definit a l'article 46 de la Llei 6/1988, de 30 de març, Forestal de Catalunya, i per tant, resten integrats com a tals dins dels diferents usos, activitats i explotacions que regeixen la gestió forestal integral de les finques propietat de l'Ajuntament d'Olèrdola.

Atès que es tracta d'autoritacions d'ús comú especial d'uns espais de domini públic local, de conformitat amb allò que disposen els articles 84 (bàsic) de la Llei 33/2003, de 3 de novembre, de patrimoni de les administracions públiques (a partir d'ara LPAP), i el Reglament general de la Llei de patrimoni, aprovat per Reial decret 1373/2009, de 28 d'agost, l'article 218 del Text refós de la Llei municipal i de règim local de Catalunya, aprovat pel Decret Legislatiu 2/2003 de 28 d'abril, i l'article 56 i següents del Reglament de patrimoni dels ens locals, aprovat pel Decret 336/1988, de 17 d'octubre de 1988, en tot allò no afectat per la normativa bàsica estatal.

Atès que aquestes llicències seran adjudicades mitjançant un procediment de concurrència, d'acord amb el que disposa l'article 92 de la Llei 33/2003, de 3 de novembre, de patrimoni de les administracions públiques, segons el procediment establert a l'article 96 de la mateixa norma, i l'article 56.4 del Reglament de patrimoni dels ens Locals, aprovat per Decret 336/1988, de 17 d'octubre. En tot allò no previst a la normativa bàsica esmentada resultarà d'aplicació subsidiària, l'article 96 de la LPAP, quant a l'atorgament d'una autorització d'ofici en règim de concurrència.

Els propietaris de béns immobles d'acord amb l'art. 29.2 del Decret 305/2006, de 18 d juliol, pel qual s'aprova el Reglament de la Llei d'Urbanisme s'estableix que "els propietaris de terrenys, construccions, instal·lacions i altres béns immobles estan obligats a complir els deures de conservació i de rehabilitació establerts per la Llei d'Urbanisme i el present Reglament, per la legislació sectorial aplicable i per les ordenances locals. Estan inclosos en aquests deures: el manteniment o la reposició de les condicions de seguretat, salubritat i ornament públic dels béns immobles.

AJUNTAMENT
d'OlerdolaAvinguda de Catalunya, 12. 08734 Olerdola - Barcelona
T. 93 890 35 02 - NIF: P-0814400-H
www.olerdola.cat - olerdola@olerdola.cat

El Decret 64/1995, de 7 de març, pel qual s'estableixen mesures de prevenció d'incendis forestals, regula amb caràcter general les normes i prohibicions necessàries per protegir els boscos i els terrenys forestals de Catalunya davant l'elevat risc d'incendi, que són aplicables a tots els terrenys forestals, siguin o no poblats d'espècies arbòries, i la franja de 500 metres que els envolta, i a tal efecte estableix una relació de mesures aplicables bé durant tot l'any, bé en determinats períodes i zones. En la disposició final tercera, l'esmentat Decret 64/1995 faculta el/la conseller/a d'Agricultura, Ramaderia i Pesca perquè dicti les disposicions que calguin per al seu desplegament. En aquest sentit, els treballs de la sega són una activitat agrària amb risc d'incendi, bàsicament perquè es duen a terme a temperatures molt elevades, humitats baixes i amb una vegetació fàcilment inflamable, i aquest risc d'incendi es concentra normalment en unes franges horàries determinades.

Olerdola, a més a més és un municipi d'alt risc d'incendi forestal, d'acord amb l'article 17.1 del Decret 64/1995, de 7 de març en relació a l'annex del mateix decret: "Es declaren zones d'alt risc d'incendi forestal durant el període comprès entre el 15 de juny i el 15 de setembre, tots dos inclosos, les situades als termes municipals que figuren a l'annex d'aquesta disposició".

El nucli de Sant Miquel d'Olerdola resta afectada per la Llei 5/2003, de 22 d'abril de mesures de prevenció dels incendis forestals en els nuclis de població, les edificacions i les instal·lacions situats en terrenys forestals. En conseqüència, és d'obligat compliment que disposin d'una franja perimetral de protecció d'incendis forestals.

L'article 179.4 de la Llei 2/2014, de 27 de gener, de mesures fiscals, administratives, financeres i del sector públic que modifica l'article 3.1 de la Llei 5/2003, de 22 d'abril, de mesures de prevenció dels incendis forestals en les urbanitzacions, els nuclis de població, les edificacions i les instal·lacions situades en terreny forestals o en la franja de cinc-cents metres que els envolta estableix que:

- a) "Les urbanitzacions han d'assegurar la existència d'una franja exterior de protecció de almenys vint-i-cinc metres d'amplada al seu voltant, lliure de vegetació seca i amb la massa arbòria aclarida que compleixi les característiques que s'estableixen per reglament".

El Decret 123/2005, de 14 de juny, que desenvolupa la Llei 5/2003, de 22 d'abril, concreta les condicions que han de reunir les franges perimetrals i les zones verdes.

3. Condicions tècniques de l'aprofitament

3.1 Obligacions

3.1.1 Treballs en plantació.

L'adjudicatari de la llicència resta obligat a realitzar els treballs de plantació en aquelles parcel·les del Lot 1 en les que s'hi pot plantar entre d'altres, prats de dall, ordi, civada o altres farratges que serviran d'aliment per a les ovelles i cabres. Les parcel·les que formen part del Lot 1 (PASTURA) no seran objecte de treballs de plantació per part de l'adjudicatari.

**AJUNTAMENT
d'Olerdola**Avinguda de Catalunya, 12. 08734 Olerdola - Barcelona
T. 93 890 35 02 - NIF: P-0814400-H
www.olerdola.cat - olerdola@olerdola.cat

Els prats de dall són formacions herbàcies semi naturals amb una gran diversitat florística de gramínies, lleguminoses i altres herbacis, i que la seva conservació està totalment relacionada amb l'activitat agrària i/o de pastura.

Es podrà realitzar la rotació de cultius i sembra directe.

Com més gran sigui la variabilitat d'espècies vegetals, millor serà la qualitat nutricional. Varia molt la disponibilitat depenent de l'època de l'any, i requereix que l'animal es desplaci activament gastant energia.

Caldrà realitzar com a mínim una sega cada trimestre que es complementarà amb l'aprofitament a dent amb animals de la pròpia explotació.

En cas que a més de la sega es realitzi aprofitament a dent, s'haurà evitar el sobrepastoreig per tal de garantir el correcte manteniment del prat.

No es permet aplicar ni herbicides ni fungicides en els marges ni en les plantacions.

3.1.2 Beneficis de la plantació

No aplicar herbicides i fungicides als marges ni a les plantacions contribueix a la millora de la qualitat del sòl i de l'aigua.

El manteniment dels prats de dall i els seus marges en bon estat contribueix notablement a la millora i singularitat del paisatge.

Els prats de dall així com altres conreus tenen una diversitat florística única que alhora manté una comunitat molt rica i singular de pol·linitzadors i fauna auxiliar

3.1.3 Treballs de conreu en època incendis

En cas de treballar durant el període comprès entre el 15 de març i el 15 d'octubre es disposaran de les mesures de prevenció d'incendis i permisos corresponents, d'acord amb el Decret 64/1995 de 7 de març pel qual s'estableixen mesures de prevenció d'incendis, així com l'establert a l'ORDRE ARP/77/2020, de 8 de juny pel qual es despleguen les mesures preventives per a la lluita contra els incendis forestals relatives a l'activitat agrícola.

3.1.4 Aprofitament de pastures

L'aprofitament de pastures correspon a tota aquella activitat associada al consum de l'estrat herbaci i/o arbustiu per part de ramat controlat extensivament i que es desenvolupi en espais agrícoles i/o forestals gestionats per a tal finalitat.

Com a mínim s'han de realitzar 4 rondes de pastura a l'any, una per trimestre.

Per tal de garantir la conservació i millora de la superfície de la pastura i la seva qualitat, la persona adjudicatària o beneficiària de l'aprofitament té l'obligació d'efectuar la pastura de forma efectiva durant tots els anys compresos en el període d'adjudicació.

3.1.5 Maneig del ramat:

**AJUNTAMENT
d'Olerdola**Avinguda de Catalunya, 12. 08734 Olerdola - Barcelona
T. 93 890 35 02 - NIF: P-0814400-H
www.olerdola.cat - olerdola@olerdola.cat

El ramat anirà guiat per un pastor, ajudat per gossos, amb la finalitat de realitzar una pastura uniforme i evitar l'erosió i compactació del sòl, per l'excessiu trepig del bestiar.

La persona adjudicatària està obligada a accedir a les pastures pels camins d'accés existents a la zona d'aprofitament autoritzada. Està prohibit obrir nous camins sense comunicació prèvia.

Per accedir a les zones de pastura no es podrà transitar per zones recreatives.

L'execució de l'aprofitament s'ha de realitzar amb el maneig controlat del bestiar i tenint cura de no provocar la degradació del sòl ni la capa vegetal necessària per a la protecció dels terrenys contra l'erosió. El maneig del bestiar l'han de realitzar les persones beneficiàries dels aprofitaments o les persones que designin.

Cal evitar la concentració del bestiar en indrets reduïts i de forma perllongada en el temps que pugui provocar un trepig excessiu del sòl.

Es prohibeix el pasturatge dins les zones reforestades i en les que l'estrat arbore estigui en etapa de regeneració, així com en les zones incendiades, durant el termini necessari per a la recuperació estable de la coberta vegetal.

La superfície de l'aprofitament ha de quedar completament lliure de deixalles i residus.

3.1.6 Desparasitació del ramat

La desparasitació del ramat es realitzarà sempre dins del corral, mantenint un període de quarantena que asseguri l'eliminació dels residus tòxics abans que aquest torni a sortir del corral.

3.1.7. Treballs d'implantació i millora de pastures (conreu)

S'entén com a gestió de pastures, aquell conjunt de treballs o pràctiques (mecanitzades o no) que ajuden a incrementar la qualitat i/o la quantitat de les pastures susceptibles de ser consumides pel ramat.

Es consideren treballs d'implantació i millora de pastures com són: aportar fems, llaurar, fresar i/o subsolar i fer tractaments fitosanitaris.

3.1.8 Realització de l'aprofitament

La pastura es portarà a terme d'acord amb el present plec de condicions tècniques, el plec de condicions administratives i seguint les indicacions dels serveis tècnics municipals.

Si excepcionalment cal introduir canvis en la gestió a causa de factors no previstos (any meteorològic, incendis, pedregades, ventades, nevades o altres), l'administració pot modificar els sectors de pastura. Sempre que sigui possible es procurarà no perjudicar els interessos de l'adjudicatari, assignant-li una quantitat de pastura equivalent i propera als sectors assignats inicialment.

Queda prohibit el pasturatge, si no s'autoritza expressament el contrari, dins:

Codi Segur de Verificació: 3809a903-0c20-4981-8644-8cc80070668f
Origen: Administració
Identificador document original: ES_L01081000_2024_21221659
Data d'impressió: 09/08/2024 10:45:38
Pàgina 28 de 56

SIGNATURES
1.- JOSEFINA MASCARÓ BUJALDÓN (TCAT) (Alcaldessa), 05/08/2024 13:30
2.- AJUNTAMENT OLERDOLA. 2024DECRR000603 05/08/2024



**AJUNTAMENT
d'Olerdola**

Avinguda de Catalunya, 12. 08734 Olerdola - Barcelona
T. 93 890 35 02 - NIF: P-0814400-H
www.olerdola.cat - olerdola@olerdola.cat

- Zones reforestades o en regeneració (alçada d'arbrat inferior a 2 metres).
- Zones incendiades fins al cinquè any posterior al foc.
- Zones de crema controlada fins als sis mesos posteriors a la seva execució.
- Zones plantades per al foment de la fauna silvestre.
- Aquelles altres que per motius de conservació puguin determinar-se.

L'adjudicatari està obligat a prendre les mesures necessàries per evitar aquests sectors i qualsevol dany que s'hi produeixi haurà de ser reparat pel seu compte, sota les directrius tècniques que s'estableixin.

4. Descripcions dels lots

Les parcel·les objecte d'aprofitament s'agrupen en 2 lots: un objecte de conreu i pastures i un altre objecte únicament de pastura.

LOT 1- PLANTACIO

Núm. finca	PROVÍNCIA	MUNICIPI	POLIGON	PARCEL·LA	RECINTE	sup	Ref cadastral	PASTURA / PLANTACIO
1	08	144	20	72	1	3.234	08144A020000720000QW	PLANTACIO
2	08	144	20	82	11	5.986	08144A020000820001WB	PLANTACIO
3	08	144	20	82	5	5.531	08144A020000820001WB	PLANTACIO
4	08	144	20	73	8	26.400	08144A020000730000QA	PLANTACIO
5	08	144	34	4	4	2.255	08144A034000040000QB	PLANTACIO
6	08	144	18	9000	54	2.130	0567601CF9706N0000IJ	PLANTACIO
7	08	144	18	9000	7	5.512	0567601CF9706N0000IJ	PLANTACIO
8	08	144	18	9000	6	8.516	NO EXISTEIX	PLANTACIO
9	08	144	18	9000	31	4.045	NO EXISTEIX	PLANTACIO
10	08	144	18	9000	59	2.971	0265103CF9706N0001ZK	PLANTACIO
11	08	144	18	9000	60	2.492	0265103CF9706N0001ZK	PLANTACIO
15	08	144	33	6	3	3.642	08144A033000060000QM	PLANTACIO
16	08	144	33	6	4	3.703	08144A033000060000QM	PLANTACIO
17	08	144	33	6	5	4.004	08144A033000060000QM	PLANTACIO
18	08	144	33	6	6	7.028	08144A033000060000QM	PLANTACIO
19	08	144	33	6	7	1.966	08144A033000060000QM	PLANTACIO
20	08	144	33	6	9	1.160	08144A033000060000QM	PLANTACIO
LOT 1- PASTURES								
Núm. finca	PROVÍNCIA	MUNICIPI	POLIGON	PARCEL·LA	RECINTE	sup	Ref cadastral	PASTURA / PLANTACIO
12	08	144	20	73	9	3.028	08144A020000730000QA	PASTURA
13	08	144	33	1	2	87	08144A033000010000QQ	PASTURA
14	08	144	33	2	3	1.531	08144A033000020000QP	PASTURA
LOT 2- PASTURES								
Núm.	PROVÍNCIA	MUNICIPI	POLIGON	PARCEL·LA	RECINTE	sup	Ref cadastral	PASTURA /

AJUNTAMENT
d'OlerdolaAvinguda de Catalunya, 12. 08734 Olerdola - Barcelona
T. 93 890 35 02 - NIF: P-0814400-H
www.olerdola.cat - olerdola@olerdola.cat

finca									PLANTACIO
21	08	144	34	13	2	5.624	08144A034000130000QT		PASTURA
22	08	144	35	8	3	72.720	08144A035000080000QW		PASTURA
23	08	144	35	22	3	50.892	08144A035000220001WY		PASTURA
24	08	144	21	8	1	21.633	08144A021000080000QZ		PASTURA
25	08	144	34	11	1	56.333	08144A034000110000QP		PASTURA
26	08	144	34	4	1	42.854	08144A034000040000QB		PASTURA
27	08	144	34	4	2	48.500	08144A034000040000QB		PASTURA
28	08	144	35	22	1	4.842	08144A035000220001WY		PASTURA
29	08	144	35	8	2	3.986	08144A035000080000QW		PASTURA
30	08	144	21	9000	1	6.077	3052106CF9735S0001UZ		PASTURA
31	08	144	21	9000	1	7.908	3351302CF9735S0001LZ		PASTURA
32	08	144	21	9000	1	7.271	3351301CF9735S0001PZ		PASTURA
33	08	144	21	9000	7	109	08144A035000440000QA 08144A035000440001WS		PASTURA
34	08	144	35	44	2	1689	08144A035000440000QA 08144A035000440001WS		PASTURA
35	08	144	35	44	1	1991	08144A035000440000QA 08144A035000440001WS		PASTURA
36	08	144	35	44	3	331	08144A035000440000QA 08144A035000440001WS		PASTURA

Els plànols de les finques de plantació i pastures corresponents al LOT 1, i les finques de pastures del LOT 2 s'incorporen com annex II, III i IV del present plec de prescripcions tècniques particulars.

5. Compatibilitat amb altres aprofitaments i servituds

En el cas excepcional que la presència de l'aprofitament pugui representar un risc temporal per l'execució d'altres aprofitaments i/o activitats i prèvia valoració, de forma conjunta entre el/la tècnic/a responsable de l'aprofitament i el/la Titular de la llicència, de les mesures a prendre per mitigar o eliminar aquest risc, el/la Titular de l'aprofitament restarà a obligat a executar les mesures estipulades, en un termini de 10 dies laborals a comptar des de la data de comunicació.

6. Control de l'execució de l'aprofitament

Personal dels serveis tècnics de l'Ajuntament podran comprovar periòdicament la correcta execució de l'aprofitament d'acord amb aquestes condicions d'execució. Dels controls que s'efectuïn se n'haurà d'aixecar l'acta corresponent.

Per a l'execució de l'aprofitament s'ha de disposar de les llicències o autoritzacions que d'acord amb les disposicions vigents, fossin necessàries en relació a l'aprofitament.

Un cop finalitzat l'aprofitament o exhaurit el seu termini d'execució, es podrà realitzar l'operació de reconeixement final, de la qual se'n aixecarà l'acta corresponent que ha de recollir com a mínim els següents aspectes:

**AJUNTAMENT
d'Olerdola**Avinguda de Catalunya, 12. 08734 Olerdola - Barcelona
T. 93 890 35 02 - NIF: P-0814400-H
www.olerdola.cat - olerdola@olerdola.cat

- l'estat de la superfície aprofitada
- els danys evitables i els no evitables
- el compliment de les condicions d'execució de l'aprofitament

La persona adjudicatària ha de col·laborar i respondre als requeriments i/o advertiments que li faci el personal de l'Ajuntament.

La persona adjudicatària és responsable dels danys evitables causats per la mala gestió en l'execució de l'aprofitament i en aquest cas es valorarà la conveniència d'imposar-li mesures de reparació.

L'incompliment d'aquestes condicions d'execució pot donar peu a l'obertura d'un expedient sancionador.

7. Condicions complementàries

a. Condicions sanitàries i de benestar: És d'obligat compliment la normativa vigent sobre sanitat animal, actualment les disposicions del Reial Decret 1047/2003 d'1 d'agost que modifica el RD 2611/96, de 20 de desembre pel qual es regulen els programes nacionals d'erradicació de malalties en els animals i, per altra banda, el que disposa l'article 12 de l'Ordre de 22 de març de 1989 de la Generalitat de Catalunya sobre l'obligatorietat de realitzar les campanyes de sanejament ramader dins l'àmbit territorial de Catalunya, que estableix que les pastures estacionals públiques o privades podran ser aprofitades per bestiar que procedeixi d'explotacions qualificades sanitàriament.

b. Inscripció al registre i identificació animal: Cal que l'explotació d'origen del bestiar estigui inscrit en la secció corresponent del Registre d'explotacions ramaderes (REGA). Els animals han d'estar correctament identificats de manera individual, segons els que disposa la normativa específica.

c. Delimitació i localització de la pastura: Caldrà respectar obligatòriament els sectors corresponents a cada adjudicatari. Qualsevol intercanvi o permuta que se'n vulgui fer entre adjudicataris haurà de comunicar-se prèviament a l'Administració.

d. Gossos. Per a la direcció i concentració del ramat s'ajudarà de gossos ensinistrats els quals hauran d'estar al corresponent registre municipal i identificats amb xip. Queda expressament prohibit deixar el ramat sense vigilància, i s'haurà d'evitar que el ramat quedi disseminats de tal forma que dificulti el seu control. L'adjudicatari serà el responsable del comportament dels seus gossos.

e. Difusió: En cas que s'organitzin activitats amb l'objectiu de difondre i sensibilitzar la ciutadania respecte la gestió forestal en general i de la pastura en particular, l'adjudicatari haurà de col·laborar-hi.

f. Cadàvers: L'adjudicatari està obligat a recollir els cadàvers dels animals que morin als terrenys públics.

8. Disposicions relatives als drets i obligacions de les parts

Condicció DUN:

Codi Segur de Verificació: 3809a903-0c20-4981-8644-8cc80070668f
Origen: Administració
Identificador document original: ES_L01081000_2024_21221659
Data d'impressió: 09/08/2024 10:45:38
Pàgina 31 de 56

SIGNATURES
1.- JOSEFINA MASCARÓ BUJALDÓN (TCAT) (Alcaldesa), 05/08/2024 13:30
2.- AJUNTAMENT OLERDOLA. 2024DEC000603 05/08/2024



**AJUNTAMENT
d'Olerdola**

Avinguda de Catalunya, 12. 08734 Olerdola - Barcelona
T. 93 890 35 02 - NIF: P-0814400-H
www.olerdola.cat - olerdola@olerdola.cat

En el cas d'aprofitaments de pastures, es podrà aplicar la Condició DUN següent:

La superfície de pastures es podrà incorporar a la DUN dels ramaders adjudicatari, en el cas que siguin persones físiques. En cas que l'adjudicatari sigui una associació o similar hauran de comunicar durant els mesos de gener/febrer de cada any la relació dels socis amb el detall de les seves explotacions (NIF i marca oficial) que aprofitaran les parcel·les. L'adjudicatari o socis adjudicatari seran els únics que podran declarar a la DUN les parcel·les adjudicades. En cap cas, podrà existir subarrendament de les pastures. Per a l'execució de l'aprofitament s'ha de disposar de la documentació emesa, per part de l'entitat propietària de la forest, que acrediti el dret de pastura a favor del beneficiari o adjudicatari.

8.1 Responsabilitat de la persona adjudicatària:

L'Ajuntament d'Olerdola restarà exempta de qualsevol responsabilitat de tipus civil o penal per les vicissituds que es puguin produir en els espais que són objecte de les presents llicències. En aquest sentit, el/els titulars de les llicències es fa/n responsable/s de qualsevol dany o accident que es pugui produir a la zona sobre persones, animals o d'altres, com a conseqüència de l'aprofitament.

**AJUNTAMENT
d'Olerdola**Avinguda de Catalunya, 12. 08734 Olerdola - Barcelona
T. 93 890 35 02 - NIF: P-0814400-H
www.olerdola.cat - olerdola@olerdola.cat**ANNEX 1: ESTUDI ECONOMIC APLICABLE A LA LICITACIÓ DE LES LLICÈNCIES D'OCUPACIÓ TEMPORAL PER ALS APROFITAMENTS ESPECIALS DE PASTURES EN FINQUES PÚBLIQUES PROPIETAT DE L'AJUNTAMENT D'OLÈRDOLA**

PRIMER: D'acord amb l'article 92.5, de la Llei 33/2023, de 3 de novembre, de Patrimoni de les administracions Públiques, s'estableix que

"5. Las autorizaciones podrán ser gratuitas, otorgarse con contraprestación o con condiciones, o estar sujetas a la tasa por utilización privativa o aprovechamiento especial de bienes del dominio público estatal regulada en el capítulo VIII del título I de la Ley 25/1998, de 13 de julio, de Modificación del Régimen Legal de las Tasas Estatales y Locales y de Reordenación de las Prestaciones Patrimoniales de Carácter Público, o a las tasas previstas en sus normas especiales.

No estarán sujetas a la tasa cuando la utilización privativa o aprovechamiento especial de bienes de dominio público no lleve aparejada una utilidad económica para la persona autorizada o, aun existiendo dicha utilidad, la utilización o aprovechamiento suponga condiciones o contraprestaciones para el beneficiario que anulen o hagan irrelevante aquella."

SEGON: La possible taxa a la que es fa referència en el paràgraf anterior es regula, en l'àmbit local, en l'article 24 del TRLRHL aprovat pel Reial Decret Llei 2/2004, de 5 de març, en el que s'estableix que, amb caràcter general, s'ha de prendre com a referència el valor que tindria en el mercat la utilitat derivada de la utilització o l'aprofitament que es faci del bé; si be, quan s'utilitzen procediment de licitació pública, el seu import vindrà donat pel valor de la proposició sobre la que recaigui l'autorització.

TERCER: Per estimar la valoració econòmica hi ha diferents metodologies de càlcul:

- a) Quan les pastures es realitzen principalment sobre zona forestal, el/la titular de la llicència hauria d'obtenir un benefici equivalent al cost d'alimentar anyalment el ramat, doncs precisament és a les zones pasturables de les finques on trobaria aquest aliment. El càlcul d'aquest cost alimentari anual, s'obté d'acord amb els següents paràmetres:
 - La superfície efectiva de pastura; considerant el diferents tipus de pastures.
 - El consum diari mig d'un animal mesurat en unitats farratgeres (UF/animal i dia). La unitat farratgera equival al preu mitjà d'1 kg d'ordi actualitzat (1kg =1 UF)
 - La càrrega ramadera màxima.
 - Característiques de la vegetació i condicionants de gestió en l'espai i en el temps.
- b) Quan les pastures es realitzen principalment sobre zona agrícola i/o prats, el càlcul d'aquest cost alimentari anual, s'obtindria d'acord amb els següents paràmetres:
 - La superfície efectiva de pastura i característiques; considerant el diferents tipus de pastures.

**AJUNTAMENT
d'Olerdola**Avinguda de Catalunya, 12. 08734 Olerdola - Barcelona
T. 93 890 35 02 - NIF: P-0814400-H
www.olerdola.cat - olerdola@olerdola.cat

- Les UFL (Unitats Farratgeres Llet, calculades com a resultat de sumar a les de la mare en període reproductiu a les de reposició i mascles pel seu percentatge de presència en el ramat)
- Els costos de pasturatge.

La càrrega ramadera màxima.

c) Mitjançant una estimació dels costos dins el sector ramader local i equiparables a les característiques de la finca i el tipus de ramat en qüestió.

d) Calculant el valor de l'arrendament anual de l'aprofitament estimat a partir d'aplicar el percentatge previst al Reial Decret 1372/1986, de 13 de juny, per el que s'aprova el Reglamente de Béns de les Entitats Locals sobre el valor calculat de les superfícies a pasturar.

QUART: El benefici de l'aprofitament és el següent:

LOT 1: PLANTACIO I PASTURES

En principi, el/la titular de l'aprofitament hauria d'obtenir un benefici equivalent al cost d'alimentar anyalment el ramat, doncs precisament és a les zones pasturables de les finques on trobaria aquest aliment. El càlcul d'aquest cost alimentari anual, s'obté de la següent manera:

- El consum diari mig d'una cabra/ovella és de 0,39 UF (unitat farratgera). Aquest valor equival a 1kg d'ordi. Per tant el consum anual mig seria de 143,4 UF.
- El preu estimat és de 0,21 €, el que representa un cost anual per cabra/ovella de 30,11€/any (0,21 € x 143,4 UF).
- El nombre total de caps de bestiar és de 3.710 que corresponen a 2.560 ovelles i 1.150 cabres.
- Per tant el benefici total de l'aprofitament seria de 111.708,10 €/any (3.710 nombre total de caps de bestiar per 30,11 €/any preu del consum per cada cabra i ovella).
- Però aquest bestiar també pastura per altres zones que no són parcel·les públiques si no que es tracta de propietats privades. Si es fa una estimació del percentatge que hi ha de parcel·les municipals vers les privades correspondria a un 47% d'aprofitament de finques municipals pel que el benefici total seria de 52.502,81 €/any.

El benefici calculat, de 52.502,81 €/any, correspondria a l'aprofitament de les zones pasturables de les finques de titularitat municipal. Però en aquest cas, els animals no només s'alimenten a les parcel·les municipals si no que hi ha un aportació nutricional extra als corrals. Es per aquest motiu que aquest complementari alimentari al corral suposaria un valor de 18.375,98 €/any (un 35% respecte el total del cost alimentari de tot el ramat).

Per tant el benefici net que obtindria el titular de l'aprofitament seria de 34.126,82 €/any.

**AJUNTAMENT
d'Olèrdola**Avinguda de Catalunya, 12. 08734 Olèrdola - Barcelona
T. 93 890 35 02 - NIF: P-0814400-H
www.olerdola.cat - olerdola@olerdola.cat

CINQUÈ: Contraprestació econòmica LOT 1. La motivació de condicionar las zones de pastura a les franges de baixa combustibilitat i a les plançonedes aclarides dins les finques és, precisament, per a garantir una baixa combustibilitat, en el primer cas, i per reduir la competència de l'estrat arbustiu sobre els plançons, en el segon cas. En definitiva, el fet de realitzar aquest aprofitament de pastures condicionat, suposa deixar de fer l'estassada mecanitzada equivalent, i per tant, un estalvi econòmic per l'Ajuntament d'Olèrdola. En tot cas, la seva efectivitat fa que calgui realitzar, per part, del titular de la llicència, les següents actuacions:

1. Estassada selectiva del sotabosc mitjançant el ramat; incidint especialment sobre aquelles espècies, que encara que tinguin un baix valor nutritiu, siguin les més combustibles i/o representin una competència per la plançoneda aclarida.

El total d'hectàrees pasturables del lot 1 és de 0,4646 ha. En els plecs per al manteniment dels trams públics de les franges perimetrals de protecció contra incendis forestals i parcel·les públiques del nucli de Sant Miquel d'Olèrdola s'establia un preu mig per actuacions d'estassada del sotabosc i petita esporga de branques baixes dels arbres de 1.208,73 €/ha (IVA inclòs). Aquest preu mig estava calculat depenen dels sòls existents (més erosionats, altres amb sotabosc productiu, alguns amb petits arbustos i arbres...). Aquest preu hectàrea es podria assimilar a la resta de parcel·les objecte d'aquest aprofitament per a les pastures (finca de la Muntanyeta i altres). Aquest contracte de manteniment de franges perimetrals es va adjudicar el 16 de maig del 2022, i cal tenir en compte l'augment del IPC del maig del 2022 fins el maig del 2024 que és del 7,3% més. El preu final per hectàrea en l'actualitat és de 1.296,97 €/ha. Per tant el cost total per totes les hectàrees pasturables és de 602,57 €/any.

2. Plantació en aquelles parcel·les del Lot 1 en les que s'hi pot plantar ordi, civada o altres farratges que serveixen d'aliment per a les ovelles i cabres.

El total d'hectàrees per cultivar és de 9,0575 ha. Al Departament d'Acció Climàtica, Alimentació i Agenda Rural de la Generalitat de Catalunya hi ha publicades les enquestes de preus de la terra i per l'annualitat 2023 per a pastures de secà s'estableix un preu de 3.480 €/ha. Si és té en compte l'augment del IPC del gener del 2023 al juny del 2024 del 6,0%, el preu final serà de 3.688,80. Pel que el càlcul total és de 33.411,31 €/ha.

La suma d'aquestes costos que hauria d'assumir el/la titular de la llicència, de 34.013,88 €/any pels ramats d'ovelles i cabres.

Per tant el benefici de l'aprofitament és de 34.126,82 €/any i la contraprestació econòmica és de 34.013,88 €/any, existeix una diferència de 112,95 €/any.

El conjunt de costos associats a aquests treballs i que assumiria el/la titular de la llicència, haurien de servir per a compensar el benefici net (econòmic estimat) calculat en els apartats anteriors. En definitiva, es considerarien una contraprestació econòmica en espècie.

LOT 2: PASTURES

**AJUNTAMENT
d'Olerdola**Avinguda de Catalunya, 12. 08734 Olerdola - Barcelona
T. 93 890 35 02 - NIF: P-0814400-H
www.olerdola.cat - olerdola@olerdola.cat

En principi, el/la titular de l'aprofitament hauria d'obtenir un benefici equivalent al cost d'alimentar anyalment el ramat, doncs precisament és a les zones pasturables de les finques on trobaria aquest aliment. El càlcul d'aquest cost alimentari anual, s'obté de la següent manera:

- El consum diari mig d'una cabra/ovella és de 0,39 UF (unitat farratgera). Aquest valor equival a 1kg d'ordi. Per tant el consum anual mig seria de 143,4 UF.
- El preu estimat és de 0,21 €, el que representa un cost anual per cabra/ovella de 30,11€/any (0,21 € x 143,4 UF).
- El nombre total de caps de bestiar és de 1.535 que corresponen a ovelles.
- Per tant el benefici total de l'aprofitament seria de 46.218,85 (1.535 nombre total de caps de bestiar per 30,11 €/any preu del consum per cada cabra i ovella).
- El bestiar del lot 2 al tenir tanta superfície pastura principalment per parcel·les públiques.

El benefici calculat, de 46.218,85 €/any, correspondria a l'aprofitament de les zones pasturables de les finques de titularitat municipal. Però en aquest cas, els animals no només s'alimenten a les parcel·les municipals si no que hi ha un aportació nutricional extra als corrals. Es per aquest motiu que aquest complementari alimentari al corral suposaria un valor de 2.773,133 €/any (un 6% respecte el total del cost alimentari de tot el ramat).

Per tant el benefici net que obtindria el titular de l'aprofitament seria de 43.445,72 €/any.

SISÈ: Contraprestació econòmica LOT 2. La motivació de condicionar las zones de pastura a les franges de baixa combustibilitat i a les plançonades aclarides dins les finques és, precisament, per a garantir una baixa combustibilitat, en el primer cas, i per reduir la competència de l'estrat arbustiu sobre els plançons, en el segon cas. En definitiva, el fet de realitzar aquest aprofitament de pastures condicionat, suposa deixar de fer l'estassada mecanitzada equivalent, i per tant, un estalvi econòmic per l'Ajuntament d'Olerdola. En tot cas, la seva efectivitat fa que calgui realitzar, per part, del titular de la llicència, les següents actuacions:

3. Estassada selectiva del sotabosc mitjançant el ramat; incidint especialment sobre aquelles espècies, que encara que tinguin un baix valor nutritiu, siguin les més combustibles i/o representin una competència per la plançonada aclarida.

El total d'hectàrees pasturables entre els dos lots és de 33,276 ha. En els plecs per al manteniment dels trams públics de les franges perimetrals de protecció contra incendis forestals i parcel·les públiques del nucli de Sant Miquel d'Olerdola s'establí un preu mig per actuacions d'estassada del sotabosc i petita esporga de branques baixes dels arbres de 1.208,73 €/ha (IVA inclòs). Aquest preu mig estava calculat depenen dels sòls existents (més erosionats, altres amb sotabosc productiu, alguns amb petits arbustos i arbres...). Aquest

Codi Segur de Verificació: 3809a903-0c20-4981-8644-8cc80070668f
Origen: Administració
Identificador document original: ES_L01081000_2024_21221659
Data d'impressió: 09/08/2024 10:45:38
Pàgina 36 de 56

SIGNATURES

1.- JOSEFINA MASCARÓ BUJALDÓN (TCAT) (Alcaldesa), 05/08/2024 13:30
2.- AJUNTAMENT OLERDOLA. 2024DEC000603 05/08/2024



AJUNTAMENT
d'Olerdola

Avinguda de Catalunya, 12. 08734 Olerdola - Barcelona
T. 93 890 35 02 - NIF: P-0814400-H
www.olerdola.cat - olerdola@olerdola.cat

preu hectàrea es podria assimilar a la resta de parcel·les objecte d'aquest aprofitament per a les pastures (finca de la Muntanyeta i altres). Aquest contracte de manteniment de franges perimetrals es va adjudicar el 16 de maig del 2022, i cal tenir en compte l'augment del IPC del maig del 2022 fins el maig del 2024 que és del 7,3% més. El preu final per hectàrea en l'actualitat és de 1.296,97 €/ha. Per tant el cost total per totes les hectàrees pasturables és de 43.157,97 €/any.

Per tant el benefici de l'aprofitament és de 43.445,72 €/any i la contraprestació econòmica és de 43.157,97 €/any, existeix una diferència de 287,75 €/any.

El conjunt de costos associats a aquests treballs i que assumiria el/la titular de la llicència, haurien de servir per a compensar el benefici net (econòmic estimat) calculat en els apartats anteriors. En definitiva, es considerarien una contraprestació econòmica en espècie.

**AJUNTAMENT
d'Olerdola**Avinguda de Catalunya, 12. 08734 Olerdola - Barcelona
T. 93 890 35 02 - NIF: P-0814400-H
www.olerdola.cat - olerdola@olerdola.cat**ANNEX II****PLÀNOLS PARCEL·LES LOT 1 – PLANTACIÓ****FINCA 1**

Recinto	Superfície (ha)	Pendiente (%)	Altitud (m)	Uso
1	0,3234	3,40	227	TA - TIERRAS ARABLES

FINCA 2

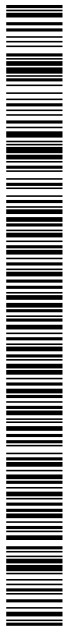
Recinto	Superfície (ha)	Pendiente (%)	Altitud (m)	Uso
11	1,5986	4,20	224	TA - TIERRAS ARABLES

**AJUNTAMENT
d'Olerdola**Avinguda de Catalunya, 12. 08734 Olerdola - Barcelona
T. 93 890 35 02 - NIF: P-0814400-H
www.olerdola.cat - olerdola@olerdola.cat**FINCA 3**

Recinto	Superfície (ha)	Pendiente (%)	Altitud (m)	Uso
5	0,5531	4,50	231	VI - VIÑEDO

FINCA 4

Recinto	Superfície (ha)	Pendiente (%)	Altitud (m)	Uso
8	2,6400	6,10	216	TA - TIERRAS ARABLES



**AJUNTAMENT
d'Olerdola**Avinguda de Catalunya, 12. 08734 Olerdola - Barcelona
T. 93 890 35 02 - NIF: P-0814400-H
www.olerdola.cat - olerdola@olerdola.cat**FINCA 5**

Recinto	Superficie (ha)	Pendiente (%)	Altitud (m)	Uso
4	0,2255	3,80	198	TA - TIERRAS ARABLES

FINCA 6

Recinto	Superficie (ha)	Pendiente (%)	Altitud (m)	Uso
54	0,2130	5,10	194	TA - TIERRAS ARABLES

FINCA 7

**AJUNTAMENT
d'Olerdola**Avinguda de Catalunya, 12. 08734 Olerdola - Barcelona
T. 93 890 35 02 - NIF: P-0814400-H
www.olerdola.cat - olerdola@olerdola.cat

Recinto	Superficie (ha)	Pendiente (%)	Altitud (m)	Uso
7	0,5512	12,10	193	TA - TIERRAS ARABLES

FINCA 8

Recinto	Superficie (ha)	Pendiente (%)	Altitud (m)	Uso
6	0,8516	12,60	192	TA - TIERRAS ARABLES



**AJUNTAMENT
d'Olerdola**Avinguda de Catalunya, 12. 08734 Olerdola - Barcelona
T. 93 890 35 02 - NIF: P-0814400-H
www.olerdola.cat - olerdola@olerdola.cat**FINCA 9**

Recinto	Superficie (ha)	Pendiente (%)	Altitud (m)	Uso
31	0,4045	4,80	195	TA - TIERRAS ARABLES

FINCA 10

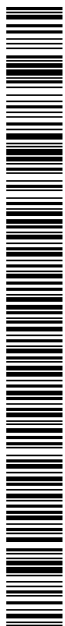
Recinto	Superficie (ha)	Pendiente (%)	Altitud (m)	Uso
59	0,2971	8,10	193	TA - TIERRAS ARABLES

**AJUNTAMENT
d'Olerdola**Avinguda de Catalunya, 12. 08734 Olerdola - Barcelona
T. 93 890 35 02 - NIF: P-0814400-H
www.olerdola.cat - olerdola@olerdola.cat**FINCA 11**

Recinto	Superficie (ha)	Pendiente (%)	Altitud (m)	Uso
60	0,2492	5,60	192	IM - IMPRODUCTIVOS

FINCA 15

Recinto	Superficie (ha)	Pendiente (%)	Altitud (m)	Uso
3	0,3642	7,60	207	TA - TIERRAS ARABLES



**AJUNTAMENT
d'Olerdola**Avinguda de Catalunya, 12. 08734 Olerdola - Barcelona
T. 93 890 35 02 - NIF: P-0814400-H
www.olerdola.cat - olerdola@olerdola.cat**FINCA 16**

Recinto	Superficie (ha)	Pendiente (%)	Altitud (m)	Uso
4	0,3703	10,00	223	TA - TIERRAS ARABLES

FINCA 17

Recinto	Superficie (ha)	Pendiente (%)	Altitud (m)	Uso
5	0,4004	8,80	214	TA - TIERRAS ARABLES

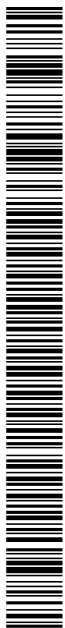


**AJUNTAMENT
d'Olerdola**Avinguda de Catalunya, 12. 08734 Olerdola - Barcelona
T. 93 890 35 02 - NIF: P-0814400-H
www.olerdola.cat - olerdola@olerdola.cat**FINCA 18**

Recinto	Superfície (ha)	Pendiente (%)	Altitud (m)	Uso
6	0,7028	4,70	201	TA - TIERRAS ARABLES

FINCA 19

Recinto	Superfície (ha)	Pendiente (%)	Altitud (m)	Uso
7	0,1966	16,10	233	TA - TIERRAS ARABLES



Codi Segur de Verificació: 3809a903-0c20-4981-8644-8cc80070668f
Origen: Administració
Identificador document original: ES_L01081000_2024_21221659
Data d'impressió: 09/08/2024 10:45:38
Pàgina 45 de 56

SIGNATURES
1.- JOSEFINA MASCARÓ BUJALDÓN (TCAT) (Alcaldesa), 05/08/2024 13:30
2.- AJUNTAMENT OLERDOLA. 2024DEC000603 05/08/2024



**AJUNTAMENT
d'Olerdola**

Avinguda de Catalunya, 12. 08734 Olerdola - Barcelona
T. 93 890 35 02 - NIF: P-0814400-H
www.olerdola.cat - olerdola@olerdola.cat

FINCA 20



Recinto	Superfície (ha)	Pendiente (%)	Altitud (m)	Uso
9	0,1160	8,30	200	TA - TIERRAS ARABLES

Codi Segur de Verificació: 3809a903-0c20-4981-8644-8cc80070668f
Origen: Administració
Identificador document original: ES_L01081000_2024_21221659
Data d'impressió: 09/08/2024 10:45:38
Pàgina 46 de 56

SIGNATURES
1.- JOSEFINA MASCARÓ BUJALDÓN (TCAT) (Alcaldesa), 05/08/2024 13:30
2.- AJUNTAMENT OLERDOLA. 2024DEC000603 05/08/2024



**AJUNTAMENT
d'Olerdola**

Avinguda de Catalunya, 12. 08734 Olerdola - Barcelona
T. 93 890 35 02 - NIF: P-0814400-H
www.olerdola.cat - olerdola@olerdola.cat

ANNEX III

PLÀNOLS PARCEL·LES LOT 1 – PASTURA

FINCA 12



Recinto	Superfície (ha)	Pendiente (%)	Altitud (m)	Uso
9	0,3028	9,60	213	PR - PASTO ARBUSTIVO

Codi Segur de Verificació: 3809a903-0c20-4981-8644-8cc80070668f
Origen: Administració
Identificador document original: ES_L01081000_2024_21221659
Data d'impressió: 09/08/2024 10:45:38
Pàgina 47 de 56

SIGNATURES
1.- JOSEFINA MASCARÓ BUJALDÓN (TCAT) (Alcaldesa), 05/08/2024 13:30
2.- AJUNTAMENT OLERDOLA. 2024DECRO00603 05/08/2024



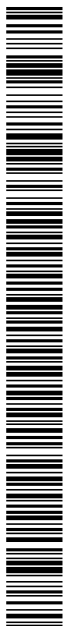
**AJUNTAMENT
d'Olerdola**

Avinguda de Catalunya, 12. 08734 Olerdola - Barcelona
T. 93 890 35 02 - NIF: P-0814400-H
www.olerdola.cat - olerdola@olerdola.cat

FINCA 13



Recinto	Superficie (ha)	Pendiente (%)	Altitud (m)	Uso
2	0,0097	17,20	231	IM - IMPRODUCTIVOS



Codi Segur de Verificació: 3809a903-0c20-4981-8644-8cc80070668f
Origen: Administració
Identificador document original: ES_L01081000_2024_21221659
Data d'impressió: 09/08/2024 10:45:38
Pàgina 48 de 56

SIGNATURES
1.- JOSEFINA MASCARÓ BUJALDÓN (TCAT) (Alcaldesa), 05/08/2024 13:30
2.- AJUNTAMENT OLERDOLA. 2024DEC000603 05/08/2024



**AJUNTAMENT
d'Olerdola**

Avinguda de Catalunya, 12. 08734 Olerdola - Barcelona
T. 93 890 35 02 - NIF: P-0814400-H
www.olerdola.cat - olerdola@olerdola.cat

FINCA 14



Recinto	Superfície (ha)	Pendiente (%)	Altitud (m)	Uso
3	0,1531	11,00	231	TA - TIERRAS ARABLES

**AJUNTAMENT
d'Olerdola**Avinguda de Catalunya, 12. 08734 Olerdola - Barcelona
T. 93 890 35 02 - NIF: P-0814400-H
www.olerdola.cat - olerdola@olerdola.cat**ANNEX IV****PLÀNOLS PARCEL·LES LOT 2 – PASTURES****FINCA 21**

Recinto	Superfície (ha)	Pendiente (%)	Altitud (m)	Uso
2	0,5624	9,60	186	PR - PASTO ARBUSTIVO

FINCA 22

Recinto	Superfície (ha)	Pendiente (%)	Altitud (m)	Uso
3	7,2720	27,90	189	PR - PASTO ARBUSTIVO

**AJUNTAMENT
d'Olerdola**Avinguda de Catalunya, 12. 08734 Olerdola - Barcelona
T. 93 890 35 02 - NIF: P-0814400-H
www.olerdola.cat - olerdola@olerdola.cat**FINCA 23**

Recinto	Superficie (ha)	Pendiente (%)	Altitud (m)	Uso
3	5,0892	32,90	188	PR - PASTO ARBUSTIVO

FINCA 24

Recinto	Superficie (ha)	Pendiente (%)	Altitud (m)	Uso
1	2,1633	19,30	200	PA - PASTO CON ARBOLADO

FINCA 25

**AJUNTAMENT
d'Olerdola**Avinguda de Catalunya, 12. 08734 Olerdola - Barcelona
T. 93 890 35 02 - NIF: P-0814400-H
www.olerdola.cat - olerdola@olerdola.cat

Recinto	Superficie (ha)	Pendiente (%)	Altitud (m)	Uso
1	5,6333	19,80	200	PR - PASTO ARBUSTIVO

FINCA 26

Recinto	Superficie (ha)	Pendiente (%)	Altitud (m)	Uso
1	4,2854	12,60	204	PR - PASTO ARBUSTIVO

FINCA 27

**AJUNTAMENT
d'Olerdola**Avinguda de Catalunya, 12. 08734 Olerdola - Barcelona
T. 93 890 35 02 - NIF: P-0814400-H
www.olerdola.cat - olerdola@olerdola.cat

Recinto	Superficie (ha)	Pendiente (%)	Altitud (m)	Uso
2	4,8500	12,00	209	PR - PASTO ARBUSTIVO

FINCA 28

Recinto	Superficie (ha)	Pendiente (%)	Altitud (m)	Uso
1	0,4842	8,10	167	VI - VIÑEDO

FINCA 29

Codi Segur de Verificació: 3809a903-0c20-4981-8644-8cc80070668f
Origen: Administració
Identificador document original: ES_L01081000_2024_21221659
Data d'impressió: 09/08/2024 10:45:38
Pàgina 53 de 56

SIGNATURES
1.- JOSEFINA MASCARÓ BUJALDÓN (TCAT) (Alcaldesa), 05/08/2024 13:30
2.- AJUNTAMENT OLERDOLA. 2024DEC000603 05/08/2024



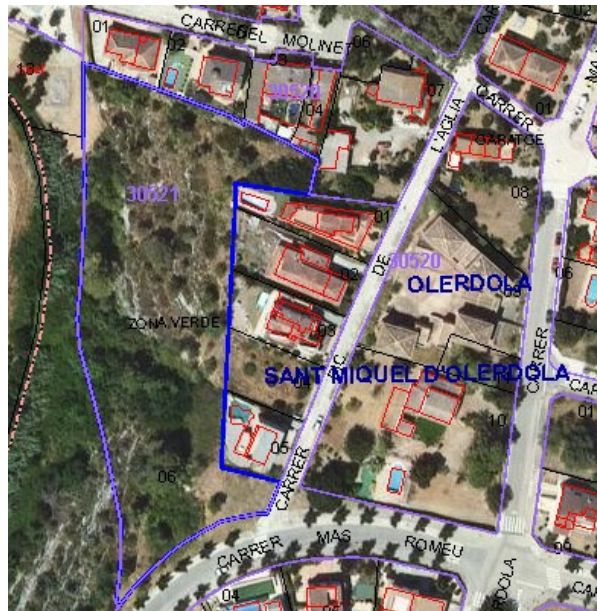
**AJUNTAMENT
d'Olerdola**

Avinguda de Catalunya, 12. 08734 Olerdola - Barcelona
T. 93 890 35 02 - NIF: P-0814400-H
www.olerdola.cat - olerdola@olerdola.cat



Recinto	Superficie (ha)	Pendiente (%)	Altitud (m)	Uso
2	0,3986	6,80	161	VI - VIÑEDO

FINCA 30 (C. Mas Romeu)



FINCA 31 (Zona verda Muntanya del Papiol)

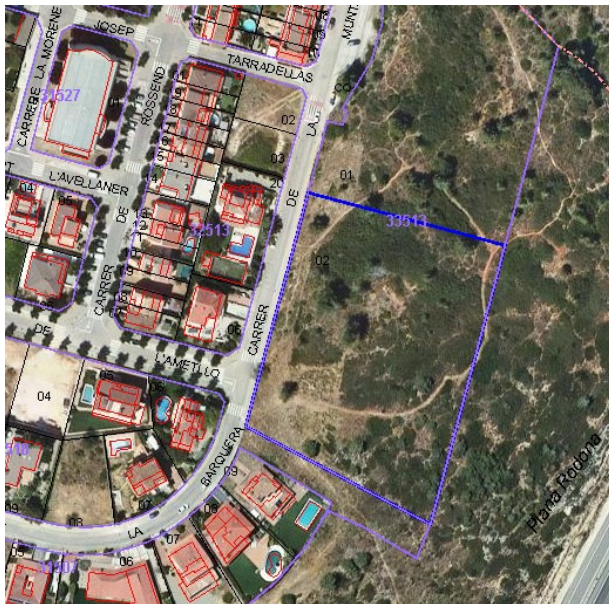
Codi Segur de Verificació: 3809a903-0c20-4981-8644-8cc80070668f
Origen: Administració
Identificador document original: ES_L01081000_2024_21221659
Data d'impressió: 09/08/2024 10:45:38
Pàgina 54 de 56

SIGNATURES
1.- JOSEFINA MASCARÓ BUJALDÓN (TCAT) (Alcaldesa), 05/08/2024 13:30
2.- AJUNTAMENT OLERDOLA. 2024DEC000603 05/08/2024

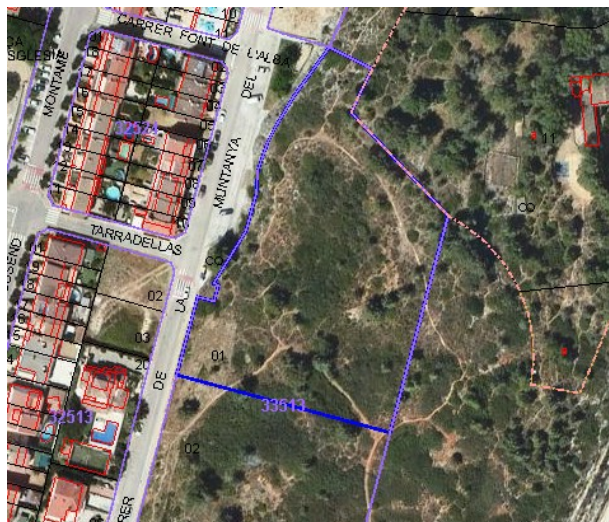


**AJUNTAMENT
d'Olerdola**

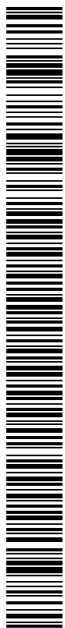
Avinguda de Catalunya, 12. 08734 Olerdola - Barcelona
T. 93 890 35 02 - NIF: P-0814400-H
www.olerdola.cat - olerdola@olerdola.cat



FINCA 32 (Zona verda Muntanya del Papiol)

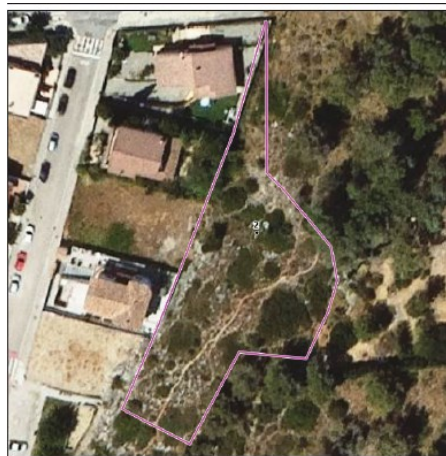


FINCA 33



**AJUNTAMENT
d'Olerdola**Avinguda de Catalunya, 12. 08734 Olerdola - Barcelona
T. 93 890 35 02 - NIF: P-0814400-H
www.olerdola.cat - olerdola@olerdola.cat

Recinto	Superficie (ha)	Pendiente (%)	Altitud (m)	Uso
7	0,0109	16,60	188	IM - IMPRODUCTIVOS

FINCA 34

Recinto	Superficie (ha)	Pendiente (%)	Altitud (m)	Uso
2	0,1689	19,90	183	PR - PASTO ARBUSTIVO

FINCA 35

**AJUNTAMENT
d'Olerdola**Avinguda de Catalunya, 12. 08734 Olerdola - Barcelona
T. 93 890 35 02 - NIF: P-0814400-H
www.olerdola.cat - olerdola@olerdola.cat

Recinto	Superfície (ha)	Pendiente (%)	Altitud (m)	Uso
1	0,1991	14,40	180	FO - FORESTAL

FINCA 36

Recinto	Superfície (ha)	Pendiente (%)	Altitud (m)	Uso
3	0,0331	19,40	176	CA - VIALES

