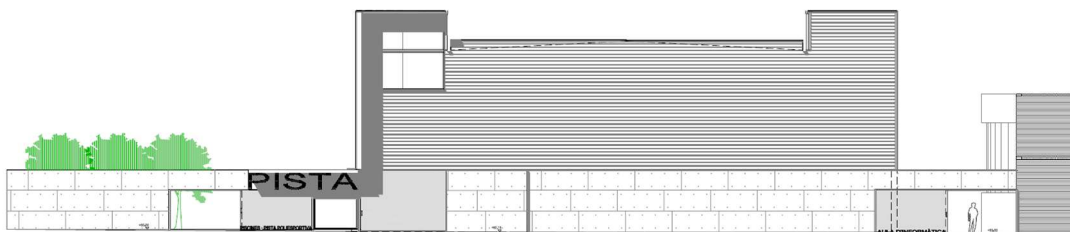


OBRES DE MANTENIMENT AL PAVELLÓ POLIESPORTIU DE CORBINS



Promotor	Ajuntament de Corbins	
Emplaçament	Carrer Perau n.2	Corbins (Segrià)
Data - Expedient	Juny del 2023	2023-CORB---08
Redactor	Xavier Cerqueda, arquitecte	
Signatura		

MEMÒRIA

1 DADES BÀSIQUES

Emplaçament - Expedient

ADREÇA	Carrer Perau n.2		
MUNICIPI	Corbins	C. POSTAL	25137
PROVÍNCIA	Lleida	COMARCA	El Segrià
EXPEDIENT	2023-CORB---08	DATA	Juliol del 2023

Promotor

NOM	Ajuntament de Corbins	CIF / NIF	P2509400D
ADREÇA	Plaça de la Vila s/n	LOCALITAT	25135 Corbins
TELÈFON	973190117	FAX	
		CORREU-E	ajuntament@corbins.cat

Redactor: Arquitecte municipal

Xavier Cerqueda Ribó	COL·LEGIAT	30.305-4	-C.O.A.C. – DEMARCACIÓ LLEIDA
----------------------	------------	----------	-------------------------------

2 OBJECTE

El present document té per finalitat definir i valorar obres de manteniment i reparació que cal fer al pavelló poliesportiu de Corbins per tal garantir la seva seguretat d'ús i unes correctes condicions de salubritat i ornat.

Es tracta d'un edifici que allotja una pista poliesportiva situat al centre del nucli urbà, entre l'Ajuntament, l'escola i les piscines. Les seves dimensions en planta són de 31x49 metres. El sistema constructiu és d'estructura metàl·lica i façana amb panells sandvitx in situ d'acer prelacat. En secció transversal l'edifici té dos lluernaris longitudinals que sobresurten de la coberta. La coberta és de baixa pendent amb panell sandvitx prefabricat. L'evacuació de les aigües pluvials es fa a través de dos canalons situats al peu del lluernari connectats a la xarxa d'evacuació a través de tres buneres de desguàs.

L'edifici és propietat de l'Ajuntament.

3 SITUACIÓ I EMPLAÇAMENT



4 ACTUACIONS A REALITZAR

Les obres que cal afrontar tenen per finalitat subsanar deficiències constructives que afecten a la seguretat d'ús i la salubritat de l'edifici. Es descriuen a continuació.

4.1 Tractament i pintura de la pista esportiva

Deficiència

El paviment de la pista té una antiguitat de 10 anys. Presenta imperfeccions a nivell superficial, té una alta lliscabilitat cosa que provoca lesions als usuaris i la pintura es troba desgastada.

Fotografies



Intervenció

La intervenció consistirà en l'execució d'un paviment multicapa de poliuretà de màxima resistència. Els treballs consistiran en:

- Diamantat i aspirat

Preparació de la superfície mitjançant l'abradió amb discs de diamant de diferents graus i aspiració mecànica per màxima neteja. Aquest tractament permet augmentar la porositat i permetre la perfecta adherència de la resina.

- Imprimació

Capa de resina epoxi d'anclaje aplicada amb corró.

- Capa de fons

Capa de resina satinada de poliuretà amb color, aplicada amb corró.

- Acabat

Capa de resina satinada de poliuretà amb color aplicada amb corró.

- Pintat de línies

Camp de fútbol sala i de bàsquet

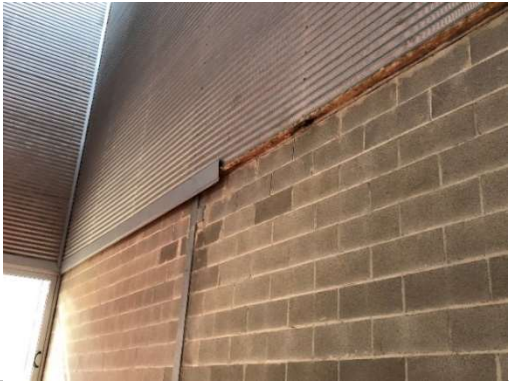

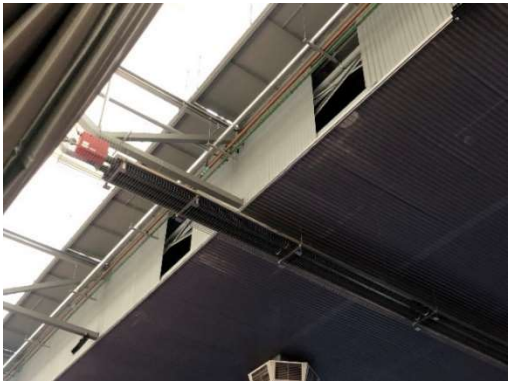

4.2 Reparació de la cara interior del tancament exterior i recol.locació de plaques de fals sostre.

Deficiència

El tancament de la pista està format per un mur de bloc de formigó, que està revestit a partir dels 4 metres d'alçada de perfils de xapa grecada miniona d'acer prelacat microperforada. Aquests perfils es subjecten a una subestructura vertical de perfils quadrats d'acer galvanitzat que creen una càmera que està farcida de llana mineral. La trobada d'aquest revestiment amb el mur de bloc de formigó estava resolta inicialment amb una xapa plegada d'acer fixada per la seva part superior als perfils miniona. Aquesta xapa ha caigut en gairebé la totalitat del perímetre del pavelló, degut als impactes de les pilotes, deixant al descobert la llana mineral, que genera pols que causa molèsties a nivell respiratori i irritacions als ulls i la pell.

Per altra banda el sostre del pavelló té un fals sostre de plaques microperforades miniona. Hi ha tres plaques que han caigut i s'han de recol.locar.

Fotografies

	
<p>Vora perimetral de remat del revestiment metàl.lic.</p>	<p>Detall</p>
	
<p>Plaques de fals sostre caigudes</p>	<p>Detall</p>

Intervenció

La intervenció consistirà en la col.locació d'una xapa de remat al perímetre de tot el pavelló, substituint les parts en què encara es manté el remat actual.

4.3 Reparació de les canals de recollida d'aigua

Deficiència

Les canals de recollida d'aigües pluvials de la coberta estan formades per una única xapa d'acer galvanitzat. Des de la construcció de l'edifici aquestes canals han tingut problemes de filtracions i goters. S'hi ha dut a terme diverses reparacions puntuals, la darrera de les quals va consistir en un pintat interior amb pintura impermeable. Aquesta pintura es va aplicar sense cap vel de fibra de vidre, necessari per garantir el comportament laminar de la impermeabilització.

Actualment aquesta pintura es troba en molt mal estat, esquerpada, trencada i bufada al llarg de les canals. La xapa d'acer inferior es troba oxidada.

Fotografies

			
<p>Vista general de la canal</p>	<p>Brutícia acumulada</p>	<p>Pintura impermeable esquerpada i despresada</p>	<p>Deteriorament de la pintura</p>

Intervenció

La intervenció consistirà en:

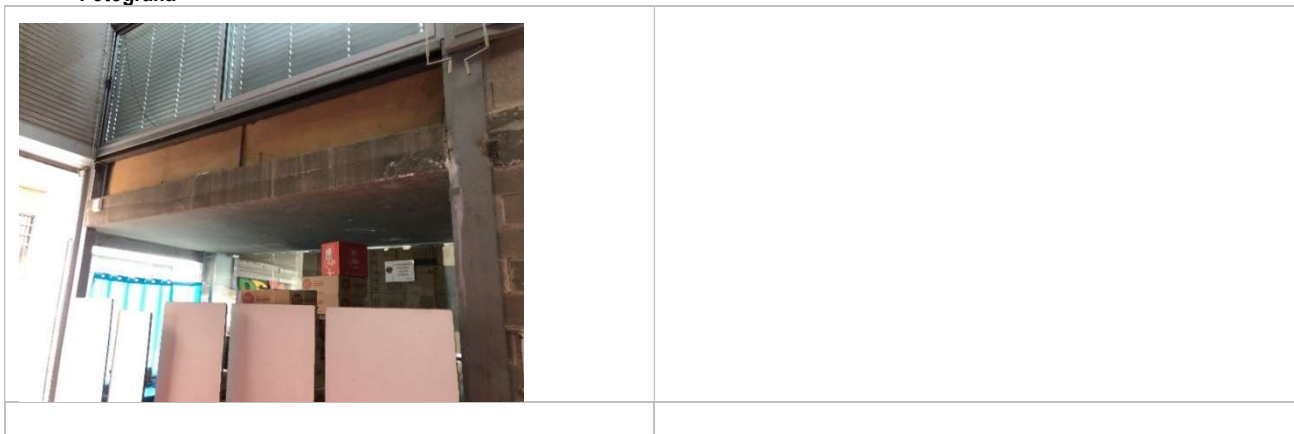
- Neteja de la brutícia acumulada a l'interior de la canal
- Arrencada de la pintura impermeable
- Col.locació d'una nova canal de xapa d'hacer inoxidable plegada, amb solapaments de 60 cms units amb tres cordons de silicona i reblons, que garanteixin una correcta impermeabilització de les unions
- Recol.locació del baixant de la coberta de la part superior del lluernari
- Instal.lació de morrions d'alumini a l'embocadura dels desguassos de les canals per a evitar embussaments.

4.4 Tancament d'obra en buit existent

Deficiència

L'accés al pavelló des del seu extern nord-oest es fa a través d'un porxo. A la trobada d'aquest porxo amb el tancament de façana hi ha un espai on manca el tancament. En el seu lloc hi ha uns taulers d'aglomerat de fusta que es troben malmesos degut a filtracions d'aigua de la coberta exterior.

Fotografia



Intervenció

Es preveu la substitució dels taulers de fusta existents per mur de bloc de formigó, seguint el criteri constructiu de la resta de l'edifici.

5 CRONOGRAMA I FASES D'ACTUACIONS

El termini de les obres s'estima en 1 mes. Les obres es duran a terme en una sola fase.

Aquest període de temps s'ha estimat considerant el volum de les unitats d'obra que s'han d'executar, el rendiment dels elements introduïts per a la construcció de l'obra i els possibles imprevistos que per diferents causes es puguin presentar (com ara climatològiques, etc).

Previsió inici de les obres: 2/10/2023

Previsió finalització de les obres: 30/10/2023

Capítol nº 1 Actuacions prèvies

Nº	U	Descripció	Amidament			Preu	Import	
1.1	0XA123	<p>U Transport i retirada de torre de treball mòbil, amb plataforma de treball de 3x1 m², situada a una altura de 3 m, formada per estructura tubular d'acer galvanitzat en calent, preparada per suportar una càrrega de 2,0 kN/m² uniformement distribuïda sobre la plataforma i una càrrega puntual d'1,5 kN.</p> <p>Inclou: Nada.</p> <p>Criteri d'amidament de projecte: Nombre d'unitats previstes, segons documentació gràfica de Projecte.</p> <p>Criteri de mesura d'obra: Es mesurarà el nombre d'unitats realment executades segons especificacions de Projecte.</p>						
			Uts.	Llargada	Amplada	Alçada	Parcial	Subtotal
		Recol.locació remat inferior	1				1,00	
		revestiment interior llana mineral +						
		xapa miniona						
							1,00	1,00
		Total U :		1,00			419,03 €	419,03 €
1.2	0XA133	<p>U Muntatge i desmuntatge de torre de treball mòbil, amb plataforma de treball de 3x1 m², situada a una altura de 3 m, formada per estructura tubular d'acer galvanitzat en calent, preparada per suportar una càrrega de 2,0 kN/m² uniformement distribuïda sobre la plataforma i una càrrega puntual d'1,5 kN.</p> <p>Inclou: Replanteig dels recolzaments. Neteja i preparació de la superfície de suport i protecció dels espais afectats. Muntatge i col·locació dels components. Col·locació de la plataforma de treball. Col·locació dels elements de protecció, accés i senyalització. Prova de càrrega. Desmuntatge i retirada de la bastida.</p> <p>Criteri d'amidament de projecte: Nombre d'unitats previstes, segons Estudi o Estudi Bàsic de Seguretat i Salut.</p>						
			Uts.	Llargada	Amplada	Alçada	Parcial	Subtotal
		Recol.locació remat inferior	1				1,00	
		revestiment interior llana mineral +						
		xapa miniona						
							1,00	1,00
		Total U :		1,00			593,60 €	593,60 €
1.3	0XA113	<p>U Lloguer, durant 15 dies naturals, de torre de treball mòbil, amb plataforma de treball de 3x1 m², situada a una altura de 3 m, formada per estructura tubular d'acer galvanitzat en calent de 48,3 mm i 3,2 mm de gruix, preparada per suportar una càrrega de 2,0 kN/m² uniformement distribuïda sobre la plataforma i una càrrega puntual d'1,5 kN.</p> <p>Inclou: Revisió periòdica per a garantir la seva estabilitat i condicions de seguretat.</p> <p>Criteri d'amidament de projecte: Nombre d'unitats previstes, segons documentació gràfica de Projecte.</p> <p>Criteri de mesura d'obra: Amortització en forma de lloguer diari, segons condicions definides en el contracte subscrit amb l'empresa suministradora.</p>						
			Uts.	Llargada	Amplada	Alçada	Parcial	Subtotal
		Recol.locació remat inferior	1				1,00	
		revestiment interior llana mineral +						
		xapa miniona						
							1,00	1,00
		Total U :		1,00			125,65 €	125,65 €

Capítol nº 2 Pista esportiva

Nº	U	Descripció	Amidament			Preu	Import	
2.1	RSH050	<p>M² Paviment esportiu indoor multicapa de 6 mm d'espessor total aproximat, realitzat sobre superfície suport de formigó, amb el sistema Compoflex Indoor "COMPOSAN INDUSTRIAL Y TECNOLOGIA", apte per a pista poliesportiva, mitjançant l'aplicació successiva de: una capa d'adhesiu fixòtrop de poliuretà bicomponent sense dissolvents, Compoflex Adhesivo (rendiment aproximat de 0,8 kg/m²); una capa base de làmina de cautxú sintètic SBR, Base Flexible SBR, de 4 mm d'espessor; una capa de segellat de la capa base de pasta tapaporos de poliuretà bicomponent, Compoflex Tapaporos (rendiment aproximat de 0,8 kg/m²); dues capes de revestiment autoanivellant de poliuretà bicomponent sense dissolvents, Compoflex Autonivelante, color gris RAL 7032 (rendiment aproximat de 0,6 kg/m² la primera capa i 2,2 kg/m² la segona capa), deixant assecar totalment la primera capa abans d'aplicar la segona capa i una capa d'acabat de pintura de poliuretà alifàtic, elàstica i de baixa viscositat, bicomponent, Compoflex Paint, color blau RAL 5024, acabat mat (rendiment aproximat de 0,15 kg/m²).</p> <p>Criteri de valoració econòmica: El preu no inclou la superfície suport ni l'execució i el segellat dels junts.</p> <p>Inclou: Neteja de la superfície suport. Replanteig de les juntes i draps de treball. Aplicació de les successives capes que formen el paviment esportiu. Assecat de cada capa abans d'aplicar la següent, inclouent raspat, escombrada i bufat de les imperfeccions. Neteja final del paviment.</p> <p>Criteri d'amidament de projecte: Superfície mesurada en projecció horitzontal, segons documentació gràfica de Projecte.</p> <p>Criteri de mesura d'obra: Es mesurarà, en projecció horitzontal, la superfície realment executada segons especificacions de Projecte.</p>	Uts.	Llargada	Amplada	Alçada	Parcial	Subtotal
			48,75	30,75		1.499,06		
						1.499,06	1.499,06	
		Total m² :		1.499,06		13,74 €	20.597,08 €	
2.2	RSH150	<p>U Marcat i senyalització de pista de tennis, sobre paviment esportiu indoor multicapa, amb línies de 5 cm d'amplada, contínues o discontinües, mitjançant aplicació amb brotxa o corró de pintura de poliuretà, elàstica, bicomponent, acabat setinat semibrillant, color vermell, segons normes federatives.</p> <p>Inclou: Preparació de la superfície. Execució del marcat.</p> <p>Criteri d'amidament de projecte: Nombre d'unitats previstes, segons documentació gràfica de Projecte.</p> <p>Criteri de mesura d'obra: Es mesurarà el nombre d'unitats realment executades segons especificacions de Projecte.</p>						
		Total U :		1,00		2.689,07 €	2.689,07 €	
		Parcial nº 2 Pista esportiva :					23.286,15 €	

Capítol nº 1 Actuacions prèvies

Nº	U	Descripció	Amidament			Preu	Import	
1.4	0XP020	<p>U Transport a obra i retirada de plataforma elevadora de fisores, motor dièsel, de 10 m d'altura màxima de treball.</p> <p>Inclou: Nada.</p> <p>Criteri d'amidament de projecte: Nombre d'unitats previstes, segons documentació gràfica de Projecte.</p> <p>Criteri de mesura d'obra: Es mesurarà el nombre d'unitats realment executades segons especificacions de Projecte.</p>						
			Uts.	Llargada	Amplada	Alçada	Parcial	Subtotal
		<i>Recol.locació planxes fals sostre</i>	1				1,00	
							1,00	1,00
			Total U :		1,00	144,00 €		144,00 €
1.5	0XP010	<p>U Lloguer diari de plataforma elevadora de fisores, motor dièsel, de 10 m d'altura màxima de treball.</p> <p>Criteri de valoració econòmica: El preu inclou el manteniment i l'assegurança de responsabilitat civil.</p> <p>Inclou: Revisió periòdica per a garantir la seva estabilitat i condicions de seguretat.</p> <p>Criteri d'amidament de projecte: Nombre d'unitats previstes, segons documentació gràfica de Projecte.</p> <p>Criteri de mesura d'obra: Amortització en forma de lloguer diari, segons condicions definides en el contracte subscrit amb l'empresa suministradora.</p>						
			Uts.	Llargada	Amplada	Alçada	Parcial	Subtotal
		<i>Recol.locació planxes fals sostre</i>	1				1,00	
							1,00	1,00
			Total U :		1,00	106,84 €		106,84 €
1.6	HYL020	<p>U Neteja final d'obra en edifici d'altres usos, amb una superfície construïda mitja de 200 m², incloent els treballs d'eliminació de la societat i la pols acumulada en paraments i tancaments metàl·lics, neteja i desinfecció de banys i lavavos, neteja de vidres i tancaments exteriors, eliminació de taques i restes de guix i morter adherits en terres i altres elements, recollida i retirada de plàstics i cartrons, tot això junt amb les restes de fi d'obra dipositats en el contenidor de residus per al seu transport a abocador autoritzat.</p> <p>Inclou: Treballs de neteja. Retirada i apilament de les restes generades. Càrrega manual de les restes generades sobre camió o contenidor.</p> <p>Criteri d'amidament de projecte: Nombre d'unitats previstes, segons documentació gràfica de Projecte.</p> <p>Criteri de mesura d'obra: Es mesurarà el nombre d'unitats realment executades segons especificacions de Projecte.</p>						
			Uts.	Llargada	Amplada	Alçada	Parcial	Subtotal
			1				1,00	
							1,00	1,00
			Total U :		1,00	625,59 €		625,59 €
			Parcial nº 1 Actuacions prèvies :					2.014,71 €

Capítol nº 3 Acabats interiors

Nº	U	Descripció	Amidament			Preu	Import	
3.1	QRB010b	M Vora lateral de coberta amb perfil escopidor d'alumini lacat, de 40 mm d'altura, color gris metàl·lic RAL 9006, amb perforacions trapezoïdals per a la seva fixació i goteró. Inclús adhesiu cimentós, peces especials i silicona neutra. Inclou: Neteja i preparació de la superfície. Replanteig. Tall, col·locació i fixació del perfil. Criteri d'amidament de projecte: Longitud mesurada segons documentació gràfica de Projecte. Criteri de mesura d'obra: Es mesurarà la longitud realment executada segons especificacions de Projecte.						
			Uts.	Llargada	Amplada	Alçada	Parcial	Subtotal
		<i>Perímetre pavelló</i>	2	48,75			97,50	
			2	30,75			61,50	
							159,00	159,00
			Total m :		159,00	38,97 €		6.196,23 €
3.2	CNF010	M² Muret de 20 cm d'espessor de fàbrica, de bloc buit de formigó, per revestir, color gris, 40x20x20 cm, resistència normalitzada R10 (10 N/mm²), rebuda amb morter de ciment industrial, color gris, M-5, subministrat a granel, amb pilastres intermitjos i cercol de coronació, de formigó de replè, HA-25/B/12/XC2, preparat en obra, abocament amb mitjans manuals, volum 0,015 m³/m², amb armadura d'acer UNE-EN 10080 B 500 S, amb una quantia aproximada de 5 kg/m². Inclús filferro de lligar. Criteri de valoració econòmica: El preu inclou l'elaboració de la ferralla (tall, doblegat i conformat d'elements) en taller industrial i el muntatge en el lloc definitiu de la seva col·locació en obra. Inclou: Neteja i preparació de la superfície suport. Replanteig. Col·locació i aplomat de mires de referència. Estesa de fils entre mires. Col·locació dels blocs per filades a nivell. Col·locació de les armadures en les pilastres intermèdies i en el cercol de coronació. Preparació del formigó. Abocat, vibrat i curat del formigó. Realització de tots els treballs necessaris per a la resolució de buits. Enllaç entre muret i foijats. Criteri d'amidament de projecte: Superfície mesurada segons documentació gràfica de Projecte, sense duplicar cantonades ni encontres, deduint els buits de superfície major de 2 m². Criteri de mesura d'obra: Es mesurarà la superfície realment executada segons especificacions de Projecte, sense duplicar cantonades ni encontres, deduint els buits de superfície major de 2 m².						
			Uts.	Llargada	Amplada	Alçada	Parcial	Subtotal
		<i>Sobre porta porxo accés</i>		4,65		0,60	2,79	
							2,79	2,79
			Total m² :		2,79	54,71 €		152,64 €
Parcial nº 3 Acabats interiors :							6.348,87 €	

Capítol nº 6 Seguretat i salut

Nº	U	Descripció	Amidament	Preu	Import
6.1	YIX010	<p>U Conjunt d'equips de protecció individual, necessaris per al compliment de la normativa vigent en matèria de Seguretat i Salut en el Treball.</p> <p>Inclou: Nada.</p> <p>Criteri d'amidament de projecte: Nombre d'unitats previstes, segons Estudi o Estudi Bàsic de Seguretat i Salut.</p> <p>Criteri de mesura d'obra: Es mesurarà el nombre d'unitats realment subministrades segons especificacions d'Estudi o Estudi Bàsic de Seguretat i Salut.</p>			
Total U :			1,00	1.150,00 €	1.150,00 €
6.2	YMX010	<p>U Medicina preventiva i primers auxilis, necessaris per al compliment de la normativa vigent en matèria de Seguretat i Salut en el Treball.</p> <p>Criteri de valoració econòmica: El preu inclou la reposició del material.</p> <p>Inclou: Nada.</p> <p>Criteri d'amidament de projecte: Nombre d'unitats previstes, segons Estudi o Estudi Bàsic de Seguretat i Salut.</p> <p>Criteri de mesura d'obra: S'amidarà el nombre d'unitats realment realitzades segons especificacions d'Estudi o Estudi Bàsic de Seguretat i Salut.</p>			
Total U :			1,00	115,00 €	115,00 €
Parcial nº 6 Seguretat i salut :					1.265,00 €

Capítol nº 5 Gestió de residus

Nº	U	Descripció	Amidament	Preu	Import
5.1	GEA010	<p>U Bidó de 200 litres de capacitat per a residus perillosos procedents de la construcció o demolició, apte per a emmagatzemar mesclures bituminoses, quitrà d'hulla i altres productes enquitranats.</p> <p>Inclou: Subministrament i ubicació. Marcat del recipient amb l'etiqueta corresponent.</p> <p>Criteri d'amidament de projecte: Nombre d'unitats previstes, segons documentació gràfica de Projecte.</p> <p>Criteri de mesura d'obra: Es mesurarà el nombre d'unitats realment executades segons especificacions de Projecte.</p>			
Total U :			2,00	74,75 €	149,50 €
5.2	GEBO10	<p>U Transport de bidó de 200 litres de capacitat amb residus perillosos procedents de la construcció o demolició, a abocador específic, instal·lació de tractament de residus de construcció i demolició externa a l'obra o centre de valorització o eliminació de residus, considerant la carga i descarga dels bidons.</p> <p>Inclou: Càrrega de bidons. Transport de bidons a abocador específic, instal·lació de tractament de residus de construcció i demolició externa a l'obra o centre de valorització o eliminació de residus. Descàrrega de bidons.</p> <p>Criteri d'amidament de projecte: Nombre d'unitats previstes, segons documentació gràfica de Projecte.</p> <p>Criteri de mesura d'obra: Es mesurarà el nombre d'unitats realment transportades segons especificacions de Projecte.</p>			
Total U :			2,00	110,89 €	221,78 €
5.3	GEC010	<p>U Cànon d'abocament per lliurament a gestor autoritzat de residus perillosos, de bidó de 200 litres de capacitat amb mesclures bituminoses, quitrà d'hulla i altres productes enquitranats procedents de la construcció o demolició.</p> <p>Criteri de valoració econòmica: El preu no inclou el recipient ni el transport.</p> <p>Inclou: Nada.</p> <p>Criteri d'amidament de projecte: Nombre d'unitats previstes, segons documentació gràfica de Projecte.</p> <p>Criteri de mesura d'obra: Es mesurarà el nombre d'unitats realment entregades segons especificacions de Projecte.</p>			
Total U :			2,00	408,46 €	816,92 €
Parcial nº 5 Gestió de residus :					1.188,20 €

Capítol nº 4 Cobertes

Nº	U	Descripció	Amidament			Preu	Import	
4.1	DQR030	M Demolició d'aiguafons de coberta inclinada, situat a una altura de fins a 20 m, amb mitjans manuals, sense afectar a l'estabilitat dels elements constructius contigus, i càrrega manual sobre camió o contenidor. Inclou: Demolició de l'element. Fragmentació dels enderrocs en peces manejables. Retirada i arreglat de enderrocs. Neteja de les restes de l'obra. Càrrega manual d'enderrocs sobre camió o contenidor. Criteri d'amidament de projecte: Longitud mesurada segons documentació gràfica de Projecte. Criteri de mesura d'obra: S'amidarà la longitud realment enderrocada segons especificacions de Projecte.	Uts.	Llargada	Amplada	Alçada	Parcial	Subtotal
<i>Canalons</i>			2	49,00		98,00		
						98,00	98,00	
			Total m :		98,00	1,68 €	164,64 €	
4.2	ISC010	M Canaló quadrat d'alumini lacat, de desenvolupament 400 mm, de 0,68 mm d'espessor. Inclou: Replanteig del recorregut del canaló i de la situació dels elements de subjecció. Fixació del material auxiliar per a muntatge i subjecció a l'obra. Muntatge, connexionat i comprovació del seu correcte funcionament. Criteri d'amidament de projecte: Longitud mesurada segons documentació gràfica de Projecte. Criteri de mesura d'obra: Es mesurarà la longitud realment executada segons especificacions de Projecte.	Uts.	Llargada	Amplada	Alçada	Parcial	Subtotal
			2	48,75		97,50		
						97,50	97,50	
			Total m :		97,50	38,50 €	3.753,75 €	
						Parcial nº 4 Cobertes :	3.918,39 €	

Resum del pressupost:

1 Actuacions prèvies	2.014,71
2 Pista esportiva	23.286,15
3 Acabats interiors	6.348,87
4 Cobertes	3.918,39
5 Gestió de residus	1.188,20
6 Seguretat i salut	1.265,00
Pressupost d'execució de material (PEM)	38.021,32
13% de despeses generals	4.942,77
6% de benefici industrial	2.281,28
Pressupost d'execució per contracta (PEC = PEM + GG + BI)	45.245,37
21% IVA	9.501,53
Pressupost d'execució per contracta amb IVA (PEC = PEM + GG + BI + ...)	54.746,90

Puja el pressupost d'execució per contracta a l'expressada quantitat de CINQUANTA-QUATRE MIL SET-CENTS QUARANTA-SIS EUROS AMB NORANTA CÈNTIMS.