



AJUNTAMENT DE
CASTELLVELL DEL CAMP

EXPEDIENT NÚMERO: 4304240003-2024-0000304

CONTRACTE: Servei a la ciutadania de la Llar d'Infants "Els Eixerits" de Castellvell del Camp

PROCEDIMENT: Obert

CONTRACTE DE SERVEI A LA CIUTADANIA DE LA LLAR D'INFANTS "ELS EIXERITS" DE CASTELLVELL DEL CAMP

Castellvell del Camp, 1 d'agost de 2024.

REUNITS

D'una banda, el Sr. Josep Manel Sabaté i Papiol, alcalde de l'Ajuntament de Castellvell del Camp, qui actua en aquest acte en nom, representació i interès de l'Ajuntament, d'ara endavant l'adjudicador.

I de l'altra, la Sra. Eva Moya Caro, amb DNI número 46752802N, actuant en representació de la Fundació Privada "Fundació Pere Tarrés", amb CIF número R5800395E, amb seu social a carrer Numància 149-151 de Barcelona, en qualitat de Directora de Programes Educatius i Socials, i segons escriptura pública autoritzada davant Notari Sergi González Delgado , en data 31 de gener de 2023 i amb número de protocol 241, d'ara endavant l'adjudicatari.

Es reconeixen mútuament la capacitat legal necessària i suficient per a contractar en les respectives qualitats en què actuen i de comú acord,

MANIFESTEN

Per Acord de Ple de data 10 d'abril de 2024, es va aprovar l'expedient de contractació del contracte de servei a la ciutadania de la Llar d'Infants "Els Eixerits" de Castellvell del Camp junt amb el Plec de Clàusules Administratives i Prescripcions Tècniques que regeixen el contracte, mitjançant procediment obert, i es va procedir a autoritzar la despesa que suposa l'adjudicació d'aquest.

Per Decret d'Alcaldia de data 31 de maig de 2024, es va aprovar la relació classificada i valorada, per ordre decreixent, de les ofertes presentades amb el següent detall:

ORDRE	LICITADOR	PUNTUACIÓ TOTAL
1	Fundació Pere Tarrés	97,25 punts
2	Serveis educatius Cavall de Cartró, S.L	93,75 punts
3	Consell Esportiu Baix Camp	61,00 punts

En data 14 de juny de 2024, el licitador que va presentar l'oferta econòmicament més avantatjosa, la Fundació Pere Tarrés, va presentar els documents justificatius exigits i el document acreditatiu de la constitució de la garantia definitiva per un import de 12.326,87 €.

Per Acord del Ple en sessió de data 19 de juny de 2024, es va adjudicar el contracte de servei a la ciutadania de la Llar d'Infants "Els Eixerits" de Castellvell del Camp, a la Fundació Pere Tarrés, amb NIF R5800395E, pel preu de 246.537,38 €, exempt d'IVA, amb subjecció als Plecs de Clàusules Administratives i Tècniques aprovats, i d'acord amb les millores presentades.

Les parts procedeixen a la formalització del Contracte de servei abans esmentat, subjecte a les següents,

CLÀUSULES

Primera.- Fundació Pere Tarrés d'una part i d'altre part l'Ajuntament de Castellvell del Camp, assumint la integritat dels drets i obligacions dimanats del present document, formalitzen el Contracte servei a la ciutadania de la Llar d'Infants "Els Eixerits" de Castellvell del Camp, amb estricta subjecció al Plec de Clàusules Administratives i al Plec de Clàusules Tècniques de la licitació, que degudament signats per les parts en prova d'acceptació incondicional i sense reserves, s'incorporen com a document annex al present contracte, juntament amb l'oferta.

S'annexen com a documents contractuals els següents:

- a) El Plec de Clàusules Administratives de la licitació, com ANNEX NÚM. 1.
- b) El Plec de Clàusules Tècniques, com ANNEX NÚM. 2.
- c) Proposta del contractista, com ANNEX NÚM. 3.

En cas de discordança o contradicció en el contingut dels documents contractuals, serà d'aplicació preferent aquest Contracte i després els documents annexos.

Segona.- L'adjudicatari declara la seva capacitat per desenvolupar els treballs objecte del present Contracte, amb total compliment de les normes, prescripcions i condicions exposades en la documentació contractual.

Tercera.- El pressupost base de licitació era de 246.562,04 €, exempt d'IVA, i el preu d'adjudicació segons l'oferta presentada per Fundació Pere Tarrés és de 246.537,38 €, exempt d'IVA.

Quarta.- El present contracte de conformitat amb el que disposa l'article 29 de la Llei 9/2017, de 8 de novembre, de Contractes del Sector Públic (a partir d'ara, LCSP), tindrà una vigència d'un (1) any, del 1 de setembre de 2024 al 31 d'agost de 2025, i es podrà prorrogar, anualment, fins a 2 anys més, amb un total màxim de 3 anys.

Cinquena.- Tal com especifiquen els Plecs de Prescripcions Tècniques, el servei de Llar d'Infants s'iniciarà el dia 1 de setembre de 2024. Els primers dies de setembre es destinaran a la posada a punt del centre i les activitats en les dates que l'Ajuntament estableixi per a cada curs escolar en el marc de la normativa de la Generalitat de Catalunya.

Sisena.- La Fundació Pere Tarrés tindrà dret a l'abonament del preu dels serveis de conformitat amb l'establert a la clàusula 30 del Plec de Clàusules Administratives.

Setena.- El contracte es podrà modificar si es donen el/els supòsit/s previst/os a la clàusula 36 del Plec de clàusules administratives.

Vuitena.- L'empresa contractista resta obligada a complir durant tot el període d'execució del contracte les normes i condicions fixades al Plec de Clàusules Administratives i al Plec de Clàusules Tècniques, així com les millores presentades pel contractista i les condicions fixades al Conveni Col·lectiu que estigui aplicant.

Novena.- Correspon a l'adjudicador la interpretació dels plecs i del present Contracte administratiu.

Desena.- Aquest Contracte té naturalesa administrativa. Les resolucions que es dictin en el seu desenvolupament, seran impugnables per l'adjudicatari en defensa dels seus drets, o per causa d'interès públic, davant la jurisdicció contenciosa administrativa.

Onzena.- Aquest Contracte té la qualificació de Contracte administratiu de serveis, tal i com estableix l'article 17 de la LCSP (serveis socials i altres serveis específics enumerat a l'Annex IV de la LCSP; amb les especificitats que preveu l'article 312 LCSP).

La normativa objecte d'aplicació al present Contracte, en defecte del que disposen el Plec de Clàusules Administratives i el Plec de Clàusules Tècniques és la LCSP, la normativa de desenvolupament i la normativa de dret privat.

Dotzena.- Les parts, en el cas d'exercitar accions judicials, se sotmeten expressament a la jurisdicció i competència dels Jutjats i Tribunals de la Província de Tarragona, amb renúncia a qualsevol altre fur que pogués correspondre'ls.

I com a prova de conformitat, ambdues parts signen aquest document a un sol efecte, en el lloc indicat a l'encapçalament i acorden i convenen que la data de formalització del contracte que es tindrà en consideració a efectes del còmput de terminis i qualsevol altre que correspongui és la que consta en l'encapçalament del present document, amb independència de la data de formalització de la signatura electrònica.

L'Alcalde

Josep Manel Sabaté i Papiol

L'adjudicatari

Eva Moya Caro

ANNEX NÚMERO 1

PLEC DE CLÀUSULES ADMINISTRATIVES PARTICULARS REGULADORES DEL PROCEDIMENT OBERT, AMB TRAMITACIÓ ORDINARIA PER A L'ADJUDICACIÓ DEL CONTRACTE ADMINISTRATIU DE SERVEIS A LA CIUTADANIA DE LA LLAR D'INFANTS "ELS EIXERITS" DEL MUNICIPI DE CASTELLVELL DEL CAMP

ÍNDIX

1. OBJECTE	8
2. NECESSITATS ADMINISTRATIVES I IDONEÏTAT DEL CONTRACTE	8
3. NATURALESA I RÈGIM JURÍDIC	8
4. PROCEDIMENT I FORMA DE CONTRACTACIÓ	9
5. PERFIL DEL CONTRACTANT	10
6. DADES ECONÒMIQUES DEL CONTRACTE	10
7. DURADA DEL CONTRACTE	14
8. CONDICIONS DELS LICITADORS	14
9. SOLVÈNCIA	14
10. REGISTRE DE LICITADORS	15
11. GARANTIA	16
12. ADMISSIÓ DE VARIANTS	16
13. PRESENTACIÓ DE DOCUMENTACIÓ I CANDIDATURES	16
14. CRITERIS D'ADJUDICACIÓ	22
15. NOTIFICACIONS ELECTRÒNIQUES	24
16. PROCEDIMENT	24
17. OFERTES ANORMALMENT BAIXES	27
18. CLASSIFICACIÓ DE LES OFERTES I REQUERIMENT DE DOCUMENTACIÓ	27
19. DESPESES I IMPOSTOS	28
20. DECISIÓ DE NO ADJUDICAR O CELEBRAR EL CONTRACTE I DESISTIMENT DEL PROCEDIMENT	28
21. ADJUDICACIÓ DEL CONTRACTE	28
22. FORMALITZACIÓ DEL CONTRACTE	29
23. CONDICIONS ESPECIALS D'EXECUCIÓ	29
24. PRERROGATIVES DE L'ADMINISTRACIÓ	30
25. PERSONA RESPONSABLE DEL CONTRACTE	30
26. EXECUCIÓ I SEGUIMENT DEL CONTRACTE	30
27. RESOLUCIÓ D'INCIDÈNCIES	31
28. INCOMPLIMENTS DEL CONTRACTE I IMPOSICIÓ DE PENALITATS	31
29. BÉNS NECESSARIS PER LA PRESTACIÓ DEL SERVEI	32
30. RETRIBUCIÓ AL CONTRACTISTA	32
31. REVISIÓ DEL PREU DEL CONTRACTE	33
32. RESPONSABILITAT DEL CONTRACTISTA	33
33. EXECUCIÓ, RESPONSABILITAT DEL CONTRACTISTA I COMPLIMENT DEL CONTRACTE	34
34. OBLIGACIONS ESPECÍFIQUES EN L'EXECUCIÓ DEL CONTRACTE	34
35. REGLES ESPECIALS RESPECTE DEL PERSONAL LABORAL QUE S'ADSCRIGUI PER L'EXECUCIÓ DEL CONTRACTE	35
36. MODIFICACIÓ DEL CONTRACTE	35
37. CESSIÓ DEL CONTRACTE	36
38. SUBCONTRACTACIÓ DEL CONTRACTE	36
39. SEGREST O INTERVENCIÓ DEL CONTRACTE	37
40. RESOLUCIÓ DEL CONTRACTE	37

41. REVERSIÓ DEL SERVEI	37
42. REGIM DE RECURSOS	38
43. TRIBUNALS COMPETENTS	38
ANNEX 1 - PERSONAL A SUBROGAR	39
ANNEX 2 - DEUC	40
ANNEX 3 - MODEL DE PROPOSICIÓ ECONÒMICA	42
ANNEX 4- MODEL DE DECLARACIÓ RESPONSABLE D'ADSCRIPCIÓ DE MITJANS MATERIALS I/O PERSONAL A L'EXECUCIÓ DEL CONTRACTE	44
ANNEX 5- MODEL DECLARACIÓ DE CONFIDENCIALITAT DE DADES I DOCUMENTS DE L'OFERTA	45
ANNEX 6- MODEL DECLARACIÓ DE SUBMISSIÓ ALS TRIBUNALS ESPANYOLS/SEU A ESPANYA	46
ANNEX 7- INFORMACIÓ SOBRE PROTECCIÓ DE DADES	47
ANNEX 8 - INVENTARI DE BENS ADSCRITS AL SERVEI	49
ANNEX 9 - PREUS DEL SERVEI (QUOTES)	

CODI EXP.	NÚM. DOC	PAG.
		8 / 78



AJUNTAMENT DE
CASTELLVELL DEL CAMP

1. OBJECTE

L'objecte del present plec de clàusules és regular la contractació del servei a la ciutadania consistent en l'lar d'infants municipal a l'escola bressol "Els Eixerits" ubicada al Carrer dels Roquetes 1, Castellvell del Camp, així com serveis complementaris que es prestin en aquestes mateixes instal·lacions; mitjançant procediment obert amb pluralitat de criteris d'adjudicació i tramitació ordinària.

Aquest contracte, així doncs, comprèn la prestació del següent serveis:

- Servei escolar de la Llar d'Infants "Els Eixerits" de 0 mesos a 3 anys, durant l'horari establert, així com l'atenció educativa apropiada als infants d'aquesta edat, de conformitat amb la normativa aplicable i amb les determinacions que s'especifiquen en aquest plec i el plec de prescripcions tècniques.
- Servei de menjador, que inclou el dinar per als infants usuaris del servei de la Llar d'Infants que ho sol·licitin.
- Serveis d'acollida, matí i tarda, que s'estableixen durant l'espai de temps anterior a l'horari del matí, acollida i posterior a l'horari de la tarda (permanències), amb una durada màxima d'una hora, i podent ésser també en modalitat d'acollida mixta (màxim de mitja hora abans de l'inici de la jornada lectiva, i màxim de mitja hora després de la seva finalització).

La forma i condicions de prestació del servei, la distribució i capacitat de les aules, els aspectes organitzatius i pedagògics, el calendari i horaris de funcionament del centre, els criteris d'admissió d'alumne i les quotes a satisfer pels diferents conceptes es concreten en el plec de prescripcions tècniques.

L'expressió de la codificació corresponent a la nomenclatura del Vocabulari Comú de Contractes (CPV-2008) és 80110000-8 Serveis d'ensenyament preescolar, mentre que segons la Classificació estadística de productes per activitats (CPA-2008) és P-85.10.10 Serveis d'educació pre-primària)

No procedeix la divisió en lots del contracte, d'acord amb l'article 99.3.b de la Llei 9/2017, de 8 de novembre, de contractes del sector públic per la qual es transposen a l'ordenament jurídic espanyol les Directives del Parlament Europeu i del Consell 2014/23/UE i 2014/24/UE, de 26 de febrer de 2014 (en endavant, LCSP), així com amb l'informe de necessitats: *"La realització independent de les diverses prestacions compreses en l'objecte del contracte, dificultaria la correcta execució d'aquest des del punt de vista tècnic. El propi servei requereix una coordinació i una coherència en el projecte pedagògic de la Llar d'Infants. Ambdós pertanyen al projecte educatiu de l'Ajuntament de Castellvell del Camp, per tant, es demana a l'adjudicatari que segueixi el mateix criteri"*.

2. NECESSITATS ADMINISTRATIVES I IDONEÏTAT DEL CONTRACTE

A l'expedient queda acreditada i justificada la necessitat d'executar aquest contracte i la insuficiència de mitjans propis, d'acord amb l'article 28 i 63 de la LCSP, així com els extrems de l'article 116.4 de la LCSP.

3. NATURALESA I RÈGIM JURÍDIC

El contracte definit té la qualificació de contracte administratiu de serveis, tal i com estableix l'article 17 de la LCSP (serveis socials i altres serveis específics enumerat a l'Annex IV de la LCSP; amb les especificitats que preveu l'article 312 LCSP).



AJUNTAMENT DE
CASTELLVELL DEL CAMP

CODI EXP.	NÚM. DOC	PAG.
		9 / 78

Aquest contracte es regeix per:

- Plec de clàusules administratives particulars i el plec de prescripcions tècniques (PCAP i PPT).
- Llei 9/2017, de 8 de novembre, de contractes del sector públic per la qual es transposen a l'ordenament jurídic espanyol les Directives del Parlament Europeu i del Consell 2014/23/UE i 2014/24/UE, de 26 de febrer de 2014 (LCSP).
- Reial decret 817/2009, de 8 de maig, pel qual es desenvolupa parcialment la Llei 30/2007, de 30 d'octubre, de Contractes del sector públic (RD 817/2009).
- Reial decret 1098/2001, de 12 d'octubre, pel qual s'aprova el Reglament general de la Llei de contractes de les administracions públiques, en tot allò que no s'oposi, contradigui o resulti incompatible amb la LCSP (RGLCAP).
- Decret llei 3/2016, de 31 de maig, de mesures urgents en matèria de contractació pública.
- Decret 179/1995, de 13 de juny, pel qual s'aprova el Reglament d'obres, activitats i serveis dels ens locals (ROAS).

En tot allò no previst per la normativa anterior, s'aplicarà la resta de normes de dret administratiu i, en darrer terme, les de dret privat.

Quant a les característiques del servei és d'aplicació la següent normativa sectorial:

- Llei Orgànica 2/2006, de 3 de maig, d'Educació.
- Llei 12/2009, de 10 de juliol, d'Educació.
- Llei 5/2004, de 9 de juliol, de creació de llars d'infants de qualitat.
- Decret 282/2006, de 4 de juliol, pels quals es regulen el primer cicle de l'educació infantil i els requisits dels centres.
- Decret 101/2010, de 3 d'agost, d'ordenació dels ensenyaments del primer cicle de l'educació infantil.
- Reglament regulador del servei aprovat per l'Ajuntament.

El desconeixement de les clàusules del contracte en qualsevol dels seus termes, dels altres documents contractuals que en formen part i també de les instruccions o altres normes que resultin d'aplicació en l'execució de la cosa pactada, no eximeix l'empresa adjudicatària de l'obligació de complir-les.

A més del contracte que es formalitzi, tindrà caràcter contractual la següent documentació:

- Aquest plec (PCAP) i el de prescripcions tècniques (PPT), amb els annexos que incorporin.
- El contracte formalitzat, en el qual es consignarà clarament els termes contractuals i especialment el resultat obtingut del procés licitatori. Pel que fa al preu del contracte, se n'explicitarà el càlcul justificatiu, desglossat almenys amb el mateix nivell de detall i aplicant criteris de valoració coherents amb la contraprestació calculada per l'Ajuntament consistent en:

- els ingressos que es percebin dels usuaris del servei, i,
- l'aportació municipal que sigui procedent fins abastar el volum total de despesa compromesa.

En cas de discordança, prevaldrà el PCAP que conté els drets i obligacions que assumeixen les parts; amb les determinacions contingudes al contracte formalitzat.

4. PROCEDIMENT I FORMA DE CONTRACTACIÓ

L'expedient d'aquesta contractació és objecte de tramitació ordinària i l'adjudicació es farà mitjançant procediment obert, en aplicació dels articles 156 i següents de la LCSP, de conformitat amb els requisits que s'hi estableixen.



AJUNTAMENT DE
CASTELLVELL DEL CAMP

CODI EXP.	NÚM. DOC	PAG.
		10 / 78

S'exclou tota negociació dels termes del contracte amb els licitadors. En cas de discordança entre qualssevol dels documents contractuals, prevaldrà el PCAP que conté els drets i obligacions que assumeixen les parts.

Aquest contracte no està subjecte a regulació harmonitzada atès que el seu valor estimat no supera la quantitat de 750.000,00€ per aquesta tipologia de contractes, de conformitat amb el que disposa l'article 22.1 C i l'annex IV LCSP.

5. PERFIL DEL CONTRACTANT

Amb la finalitat d'assegurar la transparència i l'accés públic a la informació relativa a la present contractació, i sens perjudici de la utilització d'altres mitjans de publicitat, es disposa d'un Perfil de Contractant al qual s'accedeix mitjançant la pàgina web:

https://contractaciopublica.gencat.cat/ecofin_pscp/AppJava/cap.pscp?reqCode=viewDetail&idCap=13075233&cap=Ajuntament%20de%20Castellvell%20del%20Camp

6. DADES ECONÒMIQUES DEL CONTRACTE

Valor estimat del contracte

El valor estimat del contracte (VEC) inclou les pròrrogues eventuais del contracte, i les modificacions previstes, sense incloure l'impost del valor afegit, segons l'article 101 de la LCSP.

El present contracte té una vigència inicial d'un (1) any, es contemplen dues (2) pròrrogues d'un (1) any i no es preveuen modificacions del contracte. Per tant, pel càlcul del VEC del present contracte cal tenir en compte els següents imports:

VEC	TOTAL
Contracte 1 any	246.562,04 €
Pròrroga 2n any	246.562,04 €
Pròrroga 3r any	246.562,04 €
TOTAL VEC	739.686,12 €

Pressupost base de licitació i preu del contracte

El pressupost base de la licitació, que té caràcter orientatiu, corresponent a la durada inicial del contracte que es fixa en un (1) any, és de 246.562,04 €, IVA exempt.

Els licitadors hauran d'igualar o disminuir en la seva oferta el pressupost base de licitació.

El sistema per a la determinació del preu del contracte de servei pel funcionament de la Llar d'Infants serà a un tant alçat, essent-ne l'import màxim anual a efectes de licitació de 246.562,04 €, IVA exempt, d'acord amb el següent desglossament:



AJUNTAMENT DE
CASTELLVELL DEL CAMP

ESTUDI ECONÒMIC ESTIMATIU DEL SERVEI DE LA LLAR D'INFANTS CURS 2024-2025

DESPESES ESTIMADES

PERSONAL

COST TOTAL PERSONAL (Complement perfeccionament professional, cost absentisme, substitucions i altres (6%) i cost seguretat social empresa (32%))

179.745,89 €

ALTRES COSTOS DIRECTES

CONSERVACIÓ I MANTENIMENT DE L'EDIFICI *a càrrec de l'Ajuntament
SERVEI DE NETEJA *a càrrec de l'Ajuntament
SUBMINISTRAMENTS (AIGUA, LLUM, TELÈFON, ALARMA) *a càrrec de l'Ajuntament
MATERIAL D'OFICINA *a càrrec de l'Ajuntament
MATERIAL DIDÀCTIC *a càrrec de l'Ajuntament

ALTRES DESPESES D'EXPLOTACIÓ

ASSEGURANCES
CÀTERING

1.800,00 €

25.649,10 €

DESPESES GENERALS 13%
BENEFICI INDUSTRIAL 6%

26.935,35 €

12.431,70 €

TOTAL COSTOS DEL SERVEI

246.562,04 €

Aquest import total (pressupost base de licitació) és una estimació del que percebrà el contractista per 1 any de servei. Mensualment, l'Ajuntament liquidarà al contractista l'import dels costos del servei amb la deducció dels imports que aquest hagi obtingut per les quotes cobrades als usuaris. Es compensarà l'import que falti o que excedeixi, tal com estableix la clàusula 30 dels plecs.

L'import indicat pel càlcul de les despeses de càtering és estimat. El càlcul s'ha fet en base a la facturació mitja dels cursos 2022-2023 i 2023-2024.

Pel càlcul del cost total de personal, s'han pres com a referència les taules salarials pel 2021 del XII CONVENIO COLECTIVO DE ÀMBITO ESTATAL DE CENTROS DE ASISTENCIA Y EDUCACIÓN INFANTIL (codi: 99005615011990), i es desglossa de la següent manera:



AJUNTAMENT DE
CASTELLVELL DEL CAMP

CODI EXP.	NÚM. DOC	PAG.
		12 / 78

ANTIGUITAT	HORES SETMANA	CATEGORIA	SOU BRUT ANUAL	Cost absentisme, substitucions, altres 6%	Seguretat Social 32%
31/08/2017	39	Director/a	22.184,16 €	1.331,05 €	7.098,93 €
09/09/2020	38	Educador/a tutor/a	16.193,40 €	971,60 €	5.181,89 €
20/09/2021	38	Educador/a tutor/a	16.193,40 €	971,60 €	5.181,89 €
01/06/2022	38	Educadora infantil de suport	15.880,80 €	952,85 €	5.081,86 €
31/08/2022	38	Educador/a tutor/a	15.880,80 €	952,85 €	5.081,86 €
05/09/2023	38	Educadora de suport	15.880,80 €	952,85 €	5.081,86 €
31/08/2022	33	Educador/a tutor/a	14.204,64 €	852,28 €	4.545,48 €
31/08/2022	21,75	Mestre	13.832,64 €	829,96 €	4.426,44 €
			130.250,64 €	7.815,04 €	41.680,21 €

TOTAL COST PERSONAL	179.745,89 €
----------------------------	---------------------

L'Ajuntament incrementarà el cost de la partida de personal en cas de produir-se l'actualització del "CONVENIO COLECTIVO DE ÀMBITO ESTATAL DE CENTROS DE ASISTENCIA Y EDUCACIÓN INFANTIL" o aprovació d'un nou conveni que afecti als treballadors adequant la facturació resultant de la oferta presentada als costos salarials.

Per tant, l'Administració abonarà al contractista una aportació municipal, la qual, s'obindrà per la diferència entre els costos del servei i els ingressos obtinguts dels usuaris del servei. Aquesta aportació s'abonarà mensualment.

L'aportació estimada anual és la següent:

TOTAL COSTOS ESTIMATS DEL SERVEI ANUAL	246.562,04 €
INGRESSOS ESTIMATS ANUALS (Matricules, quotes, acollides, servei menjador)	96.954,50 €
PROPOSTA D'APORTACIÓ ANUAL DE L'AJUNTAMENT AL GESTOR DEL SERVEI/*Aquesta aportació es pagarà mensualment	149.607,54 €



AJUNTAMENT DE
CASTELLVELL DEL CAMP

CODI EXP.	NÚM. DOC	PAG.
		13 / 78

L'aportació municipal de la licitació és l'import màxim que l'Administració assumirà, la qual anirà amb càrrec al pressupost corrent, a la aplicació pressupostària següent:

Any	Classificació Orgànica	Àrea de despesa	Classificació Econòmica
2024	02	3232	22799

La part de la despesa que es correspongui a les anualitats posteriors quedarà sotmesa a la condició suspensiva d'existència de crèdit adequat i suficient per finançar les obligacions derivades del contracte en l'exercici pressupostari corresponent

Abans de l'inici de cada curs escolar, l'empresa adjudicatària, amb l'aprovació de l'Ajuntament, haurà de prendre les mesures necessàries per adequar l'estructura dels recursos personals al nombre d'alumnes realment matriculats, en proporció a la ratio de docents per línies i número d'alumnes establerts a la normativa legal vigent, per tal de reduir els costos en el supòsit de disminució d'usuaris del servei.

Els licitadors hauran d'igualar o disminuir en la seva oferta el volum de despesa que no correspongui a la despesa de personal (Annex 3).

Pel que fa a la prestació d'aquest servei als usuaris, es tracta d'operacions exemptes d'IVA, de conformitat amb el que disposa l'article 20u.9è de la Llei 37/1992, de 28 de desembre, de l'Impost sobre el Valor Afegit.

Cànon

El contractista no haurà de satisfer cap cànon a favor de l'Administració.

Subrogació de personal

XII Conveni col·lectiu de centres d'assistència i educació infantil (Codi de conveni: 99005615011990) (<https://www.boe.es/boe/dias/2019/07/26/pdfs/BOE-A-2019-10956.pdf>) la licitació d'aquest contracte comporta la subrogació del personal adscrit al centre i que actualment desenvolupa les seves funcions en el servei.

La informació pertinent perquè els licitadors puguin adequar la seva oferta són les detallades en l'Annex 1.



AJUNTAMENT DE
CASTELLVELL DEL CAMP

CODI EXP.	NÚM. DOC	PAG.
		14 / 78

7. DURADA DEL CONTRACTE

El termini de durada inicial del contracte és d'un (1) any a comptar des de la signatura del contracte i es podrà prorrogar, anualment, fins a 2 anys més, amb un total màxim de 3 anys.

La durada del contracte s'ha definit en funció dels serveis que en constitueixen l'objecte, establint-se en un any a comptar des de l'endemà de la formalització del contracte, amb possibilitat de dues pròrrogues per dos cursos escolars addicional. La pròrroga serà obligatòria per a l'empresa contractista sempre que l'òrgan de contractació l'acordi expressament amb un preavis de dos mesos d'antelació a la finalització del termini de durada del contracte.

Sense perjudici de l'anterior, en el cas d'incidències resultants dels esdeveniments imprevisibles per a l'òrgan de contractació produïdes durant el procediment d'adjudicació del futur contracte posterior a aquesta licitació, es pot prorrogar l'actual contracte fins que comenci l'execució del nou contracte de conformitat amb el que preveu l'article 29 de la LCSP i pel termini màxim de nou (9) mesos sempre i quan s'hagi publicat la nova licitació amb una antelació mínima de tres (3) mesos respecte de la finalització del contracte.

8. CONDICIONS DELS LICITADORS

Estan facultades per subscriure aquest contracte les persones naturals o jurídiques, espanyoles o estrangeres, que tinguin personalitat jurídica i plena capacitat d'obrar, d'acord amb el que preveu l'article 65 de la LCSP; que no incorrin en cap de les prohibicions de contractar recollides a l'article 71 de la LCSP, la qual cosa, es pot acreditar per qualsevol dels mitjans establerts a l'article 85 de la LCSP; que acreditin la solvència econòmica, financera i tècnica o professional, i que gaudeixin de l'habilitació empresarial o professional que, si escau, sigui exigible per dur a terme l'activitat o prestació que constitueixi l'objecte del contracte.

Les persones jurídiques només poden ser adjudicatàries dels contractes, les prestacions dels quals, estiguin compreses dins les finalitats, l'objecte o l'àmbit d'activitat que, d'acord amb els seus estatuts o regles fundacionals, els siguin propis, i s'acrediti degudament.

Els qui concorrin individualment o conjuntament amb uns altres a la licitació d'una concessió de serveis, podran fer-ho amb el compromís de constituir una societat que serà la titular del contracte.

Els requisits de capacitat, solvència i d'absència de prohibicions de contractar s'han de complir en el moment de presentació d'ofertes i en el moment de l'adjudicació del contracte.

També poden participar en aquesta licitació les unions d'empreses que es constitueixin temporalment a aquest efecte (UTE), sense que sigui necessària formalitzar la UTE en escriptura pública fins que no se li hagi adjudicat el contracte. En aquest cas, els empresaris que vulguin concórrer integrats en una unió temporal han d'indicar els noms i les circumstàncies dels qui la constitueixen i la participació de cada un, així com, que assumeixen el compromís de constituir-se formalment en una unió temporal en cas que resultin adjudicatàries del contracte.

La durada de la UTE ha de coincidir, almenys, amb la del contracte fins a la seva extinció.

9. SOLVÈNCIA

Els licitadors han d'acreditar que disposen de la solvència exigida, tant en el vessant econòmic i financer com en el tècnic o professional, amb les condicions i en els termes que es preveuen en aquesta clàusula.



AJUNTAMENT DE
CASTELLVELL DEL CAMP

CODI EXP.	NÚM. DOC	PAG.
		15 / 78

A més dels documents que es detallen tot seguit, l'òrgan de contractació podrà admetre, de forma justificada, altres mitjans de prova de la solvència que s'exigeix, tant en el vessant econòmic i financer com en el tècnic o professional.

Solvència econòmica i financera

Llindar mínim: Els licitadors hauran d'acreditar la solvència mitjançant una assegurança d'indemnització per riscos professionals per almenys l'import del preu base de licitació, amb una vigència d'almenys fins a la data de finalització del termini de presentació d'ofertes.

Mitjà d'acreditació: Caldrà disposar d'un certificat expedit per l'asseguradora fent-hi constar els imports i riscos assegurats i la data de venciment de l'assegurança, juntament amb un document de compromís vinculant de subscripció, pròrroga o renovació de l'assegurança fins al finiment del contracte pel cas de resultar-ne l'adjudicatari.

Les empreses que, per una raó vàlida, no estiguin en condicions de presentar la documentació acreditativa de la solvència econòmica i financera, se les autoritzarà a acreditar-la per mitjà de qualsevol altre document que l'òrgan de contractació consideri apropiat.

Solvència tècnica o professional

Els licitadors hauran d'acreditar aquesta solvència mitjançant una relació dels principals serveis o treballs realitzats d'igual naturalesa que els que constitueix l'objecte del present contracte, o similar a aquella atenent els tres primers dígits dels respectius codis CPV. Tot això d'acord amb les especificacions assenyalades a l'article 90.1 a) LCSP.

Llindar mínim: A aquests efectes, només es consideraran aquells serveis que hagin estat executats durant els tres darrers anys, exigint-se que la mitjana de l'import acumulat de les contraprestacions rebudes suposi, com a mínim, el 70% del pressupost base de licitació.

Mitjà d'acreditació: Certificats expedits i/o declaració responsable del licitador en el qual s'indiqui l'objecte (i CPV) dels contractes executats, el destinatari dels mateixos, l'import i les dates.

Compromís d'adscriure a l'execució del contracte mitjans personals i/o materials

Els candidats o licitadors s'han de comprometre a dedicar o adscriure a l'execució del contracte els mitjans humans especificats al plec de prescripcions tècniques particulars, sent aquesta una condició que té caràcter d'obligació especial d'execució del contracte, comportant el seu incompliment una penalitat d'acord amb allò establert a la clàusula 28ena d'aquests plecs.

Per les empreses de nova creació, l'article 90.4 de la LCSP, estableix els mitjans que poden ser requerits per acreditar la seva solvència tècnica.

10. REGISTRE DE LICITADORS

La inscripció en el Registre oficial de licitadors i empreses classificades del sector públic (ROLECE o RELI) no és obligatòria, no obstant això, els licitadors podran presentar el certificat d'inscripció per acreditar enfront de tots els òrgans de contractació del sector públic, segons el que s'hi reflecteixi i llevat que hi hagi prova en contra:

- les condicions d'aptitud de l'empresari quant a la seva personalitat i capacitat d'obrar, representació, habilitació professional o empresarial
- solvència econòmica i financera i tècnica o professional,
- classificació i altres circumstàncies inscrites,
- la concurrència o no de les prohibicions de contractar que hi hagin de constar.

CODI EXP.	NÚM. DOC	PAG.
		16 / 78



AJUNTAMENT DE
CASTELLVELL DEL CAMP

La presentació de les candidatures suposa l'autorització a l'òrgan de contractació i, si escau, la mesa per consultar les dades recollides en aquells registres oficials.

En tot cas, els licitadors han d'indicar en el DEUC la informació necessària que permeti accedir als documents o certificats justificatius corresponents.

11. GARANTIA

El licitador que presenti la millor oferta de conformitat amb el que es disposa en l'article 145 de la LCSP, haurà de constituir a la disposició de l'òrgan de contractació una garantia definitiva. La seva quantia serà igual al 5 % de l'import del preu final ofert pel licitador, exclòs l'Impost sobre el Valor Afegit. La constitució d'aquesta garantia haurà de ser acreditada en el termini de 10 dies hàbils a comptar del següent a aquell en què hagi rebut el requeriment.

Aquesta garantia s'ampliarà en un 5% en el cas que l'oferta de l'adjudicatari resulti anormalment baixa d'acord amb l'art. 149 de la LCSP.

La garantia definitiva es podrà prestar mitjançant qualsevol de les formes previstes a l'article 108.1 a) o b) de la LCSP.

En el cas d'unió temporal d'empreses, la garantia definitiva es pot constituir per una o vàries de les empreses participants, sempre que en conjunt arribin a la quantia requerida i garanteixi solidàriament a totes les empreses integrants de la unió temporal.

El licitador que presenti la millor oferta de conformitat amb l'art. 150.2 de la LCSP acreditarà la seva constitució dins del termini previst. De no complir-se adequadament s'entendrà que el licitador ha retirat la seva oferta procedint a exigir-li l'import del 3 % del pressupost base de licitació, en concepte de penalitat.

La garantia definitiva respon dels conceptes definits en l'art. 110 de la LCSP.

Quan a conseqüència de la modificació del contracte, el seu valor total experimenti variació, la garantia constituïda s'haurà d'ajustar a la quantia necessària perquè es mantingui la deguda proporció entre la garantia i el pressupost del contracte vigent en cada moment, en el termini de quinze dies a comptar des de la data en que es notifiqui a l'empresa l'acord de modificació.

Quan es facin efectives sobre la garantia les penalitats o indemnitzacions exigibles a l'empresa adjudicatària, aquesta haurà de reposar o ampliar la garantia, en la quantia que correspongui, en el termini de quinze dies des de l'execució. En el cas que aquesta no es resolgui serà causa de resolució del contracte.

El termini de garantia es fixa en un any, si bé en cas que el contractista reuneixi els requisits de petita o mitjana empresa en els termes que preveu l'article 111.5 LCSP, aquest termini es reduirà a sis mesos.

12. ADMISSIÓ DE VARIANTS

No es contempla la possibilitat de presentar variants.

13. PRESENTACIÓ DE DOCUMENTACIÓ I CANDIDATURES



AJUNTAMENT DE
CASTELLVELL DEL CAMP

CODI EXP.	NÚM. DOC	PAG.
		17 / 78

Les proposicions es presentaran en la forma, termini i lloc indicats en l'anunci de licitació, sense que s'admetin aquelles proposicions que no es presentin en la forma, terminis i lloc indicat.

La presentació de candidatures suposa l'acceptació incondicional per l'empresari del contingut de la totalitat de les clàusules o condicions previstes en els plecs que regeixen aquest contracte, sense excepció o cap reserva.

La presentació de candidatures i documents es farà exclusivament a través de l'eina de *Sobre Digital*, integrada amb la Plataforma de serveis de contractació de la Generalitat de Catalunya, que trobareu al perfil del contractant: https://contractaciopublica.gencat.cat/ecofin_pscp/AppJava/cap.pscp?reqCode=viewDetail&idCap=13075233&cap=Ajuntament%20de%20Castellvell%20del%20Camp

Tota la informació referent a la presentació d'ofertes a través de l'eina de *Sobre Digital* es troba disponible a la web de la Generalitat de Catalunya:

https://contractaciopublica.gencat.cat/ecofin_sobre/AppJava/views/ajuda/empreses/index.xhtml

Les adreces electròniques que les empreses licitadores indiquin en el formulari d'inscripció de l'eina de *Sobre Digital*, que seran les emprades per enviar correus electrònics relacionats amb l'ús de l'eina de *Sobre Digital*, han de ser les mateixes que les empreses licitadores designin en el seu DEUC o declaració anàloga per a rebre els avisos de notificacions i comunicacions mitjançant l'e-NOTUM.

Els licitadors, un cop presentada l'oferta, rebran el certificat de presentació amb la data, hora i el número de registre d'entrada.

En cas de fallida tècnica que impossibiliti l'ús de l'eina de *Sobre Digital* el darrer dia de presentació de les candidatures, l'òrgan de contractació ampliarà el termini de presentació de les mateixes el temps que es consideri imprescindible, modificant el termini de presentació d'ofertes publicant a la Plataforma de Serveis de Contractació Pública l'esmena corresponent; i, addicionalment, amb la comunicació del canvi de data a totes les empreses que haguessin activat l'oferta.

Un cop presentada la proposició no podrà ser retirada sota cap concepte. La retirada injustificada d'una proposició donarà lloc a la prohibició de contractar prevista a l'article 71.2 de la LCSP.

Les candidatures són secretes i la seva presentació suposa l'acceptació incondicionada per part de l'empresa licitadora del contingut del present plec de clàusules administratives particulars i del plec de prescripcions tècniques, així com l'autorització a la mesa i a l'òrgan de contractació per consultar les dades que recullen el RELI o ROLECE, o les llistes oficials d'operadors econòmics d'un Estat membre de la Unió Europea.

Preparació dels documents:

S'hauran d'aportar els documents en format **PDF**. Preferiblement convertir els documents PDF a format PDF/A.

El fitxer ha de ser **com a màxim de 20 MB**, per la qual cosa es recomana reduir la grandària/resolució de les imatges abans d'incloure-les en documents.

En el cas de documents més grans de 20 MB es recomana dividir-los en fitxers més petits, per exemple, trossejant-los per grups de pàgines. En el cas de fraccionar un document que hagi d'anar signat, han de signar-se totes les fraccions del mateix. Totes les parts d'un document s'hauran d'anomenar igual, afegint un sufix que indiqui quina part és i el nombre total de parts. Així per exemple si dividim un document anomenat "Propostatecnica.pdf" la seva descomposició serà: "Propostatecnica_1de3.pdf"; "propostatecnica_2de3.pdf"; "propostatecnica_3de3.pdf".

CODI EXP.	NÚM. DOC	PAG.
		18 / 78



AJUNTAMENT DE
CASTELLEVELL DEL CAMP

La modalitat de signatura electrònica admesa en els sistemes de transmissió i recepció electrònica de candidatures és la **signatura electrònica avançada** basada en un certificat qualificat o reconegut de signatura electrònica en els termes previstos en el Reglament 910/2014/UE, del Parlament Europeu i del Consell, de 23 de juliol de 2014, relatiu a la identificació electrònica i els serveis de confiança per a les transaccions electròniques en el mercat interior i pel que es deroga la Directiva 1999/93/CE.

Recordem que s'ha de disposar de Certificat Digital Reconegut en període de validesa per a tots els representants, apoderats o personal de la seva empresa implicats en la presentació de sobres electrònics. La llista de Prestadors qualificats de serveis electrònics està publicada en el Ministeri d'Indústria en la següent adreça:

<https://sede.minetur.gob.es/ca-es/firmaelectronica/Paginas/Prestadores-de-servicios-electronicos-de-confianza.aspx>

D'altra banda, els licitadors han de verificar amb antelació suficient, abans de la signatura i enviament de les candidatures, que el certificat està correctament instal·lat a l'ordinador i que es poden signar documents.

Les ofertes presentades han d'estar lliures de virus informàtics i de qualsevol tipus de programa o codi nociu, ja que en cap cas es poden obrir els documents afectats per un virus amb les eines corporatives, essent rebutjades directament per la Mesa de contractació. Així, és obligació de les empreses licitadores passar un antivirus en tots els documents que conformen l'oferta prèviament a incorporar-los a la Web de Sobre Digital. En cas de tractar-se de documents imprescindibles per conèixer o valorar l'oferta, la Mesa podrà acordar l'exclusió de l'empresa.

Les candidatures que no es presentin per mitjans electrònics, en la forma que determina aquest plec, seran excloses.

Cada licitador, individualment, no podrà presentar més d'una proposició, ni tampoc subscriure cap altra proposta en una UTE, o figurar integrat en més d'una UTE, amb la conseqüència de l'exclusió de totes les propostes presentades en infracció d'aquesta norma.

Còpia de seguretat

Les empreses licitadores podran presentar una còpia de seguretat dels documents electrònics presentats en suport físic electrònic, que serà utilitzada en cas de no poder accedir al contingut dels documents, per estar l'arxiu malmès. En aquest sentit, es comprovarà l'empremta electrònica per assegurar la coincidència dels documents de la còpia de seguretat, tramesos en suport físic electrònic i dels tramesos en l'oferta, a través de l'eina Sobre Digital.

Aquesta còpia s'haurà de lliurar a sol·licitud de l'òrgan de contractació o de la mesa de contractació, en cas que es requereixi, i haurà de contenir una còpia de l'oferta amb exactament els mateixos documents -amb les mateixes empremtes- que els aportats en l'oferta mitjançant l'eina digital.

Termini de presentació:

Les empreses licitadores han de presentar la documentació exigida en el termini màxim de 15 dies naturals des de l'endemà de la publicació de l'anunci de licitació en el perfil de contractant.

La presentació de candidatures es podrà realitzar durant les 24 hores del dia, tots els dies de l'any, excepte l'últim dia del termini en el que la presentació d'ofertes es podrà tramitar fins a les 14:00 hores.

CODI EXP.	NÚM. DOC	PAG.
		19 / 78



AJUNTAMENT DE
CASTELLVELL DEL CAMP

En el perfil de contractant es publicarà la data i hora límit de presentació de proposicions.

Si l'últim dia del termini de presentació fos inhàbil, aquest s'entendrà prorrogat el primer dia hàbil següent.

Les proposicions presentades fora de termini no seran admeses sota cap concepte ni en cap circumstància. Únicament es tindran en consideració aquelles ofertes presentades a través de la plataforma de contractació i en el termini establert amb el registre d'entrada.

En cas de fallida tècnica que impossibiliti l'ús de l'eina de Sobre Digital el darrer dia de presentació de les proposicions, l'òrgan de contractació ampliarà el termini de presentació de les mateixes el temps que es consideri imprescindible, modificant el termini de presentació d'ofertes; publicant a la Plataforma de Serveis de Contractació Pública l'esmena corresponent; i, addicionalment, comunicant el canvi de data a totes les empreses que haguessin activat oferta.

Contingut de les candidatures:

- **SOBRE 1 - Documentació Administrativa**
- **SOBRE 2 - Documentació dels criteris que depenen d'un judici de valor**
- **SOBRE 3 - Documentació dels criteris avaluable de forma automàtica**

Tots els documents que es presentin han de ser originals o bé autèntics, de conformitat amb la legislació vigent.

Dins de cada sobre, s'inclouran els següents documents:

SOBRE NÚM. 1: Documentació administrativa

Inclourà:

1. Document europeu únic de contractació (DEUC), d'acord amb el model que s'adjunta com a **Annex 2**.

Així mateix, s'ha d'incloure en el DEUC, la informació relativa a la persona o les persones habilitades per representar-les en aquesta licitació.

Les adreces electròniques que les empreses licitadores indiquin en el formulari d'inscripció de l'eina sobre digital, seran les emprades per enviar correus electrònics dels avisos de notificacions i comunicacions. Per tal de garantir la recepció de les notificacions electròniques, es recomana designar més d'una persona autoritzada a rebre-les, així com diverses adreces de correu electrònic i telèfons mòbils on rebre els avisos de les posades a disposició.

El DEUC s'ha de presentar signat electrònicament per la persona o les persones que tenen la deguda representació de l'empresa per presentar la proposició.

En el cas d'empreses que concorrin a la licitació amb el compromís d'agrupar-se en una unió temporal si resulten adjudicatàries del contracte, cadascuna ha d'acreditar la seva personalitat, capacitat i solvència, i presentar un DEUC separat.

2. Si és el cas, compromís de constituir-se formalment en unió temporal en cas de resultar adjudicatàries del contracte.

En l'escrit de compromís s'indicarà: els noms i circumstàncies dels quals la constitueixin; la participació de cadascun d'ells, així com l'assumpció del compromís de constituir-se formalment en unió temporal en cas de resultar adjudicatàries del contracte. El citat

CODI EXP.	NÚM. DOC	PAG.
		20 / 78



AJUNTAMENT DE
CASTELLVELL DEL CAMP

document haurà d'estar signat pels representants de cadascuna de les empreses que componen la unió.

3. Les empreses estrangeres han d'aportar una declaració de submissió als jutjats i tribunals espanyols de qualsevol ordre per a totes les incidències que puguin sorgir del contracte, amb renúncia expressa al seu fur propi, d'acord amb el model que consta com **Annex 6** al present plec.
4. Una declaració dels documents i dades de caràcter confidencial, si escau, de conformitat amb el model que consta com **Annex 5** al present plec.
5. Declaració de l'empresa de comprometre's a adscriure a l'execució del contracte determinats mitjans materials i/o personals, de conformitat amb el model que consta com **Annex 4** al present plec.

La presentació de la documentació justificativa del compliment dels requisits exigits en aquest plec es realitzarà de conformitat amb l'art. 150.2 de la LCSP.

ADVERTÈNCIA

La documentació que conté el sobre precedent no pot incloure cap informació que permeti conèixer el contingut del sobre 2 o 3. L'incompliment d'aquesta obligació implica l'exclusió de la licitació per la mesa de contractació.

SOBRE NÚM. 2. Documentació dels criteris que depenen d'un judici de valor

En aquest sobre s'inclourà tots aquells documents que siguin precisos per a la valoració dels criteris d'adjudicació que depenen d'un judici de valor d'acord amb la clàusula 14 del present plec.



AJUNTAMENT DE
CASTELLVELL DEL CAMP

CODI EXP.	NÚM. DOC	PAG.
		21 / 78

ADVERTÈNCIA

La documentació que conté el sobre precedent no pot incloure cap informació que permeti conèixer el contingut del sobre 3. L'incompliment d'aquesta obligació implica l'exclusió de la licitació per la mesa de contractació.

SOBRE NÚM. 3 Documentació dels criteris avaluables de forma automàtica

En aquest sobre s'inclouran tots aquells documents que siguin precisos per a la valoració dels criteris d'adjudicació contemplats a la clàusula 14 que no depenen d'un judici de valor i la proposició econòmica d'acord amb el model que s'incorpora com **Annex 3** i que trobareu com a plantilla al sobre 3 en el Sobre Digital.

No s'acceptaran les que tinguin omissions, errades o esmenes que no permetin conèixer clarament allò que es considera fonamental per valorar-la.

A través de l'eina de Sobre Digital les empreses hauran de signar el document "resum" de les seves ofertes, amb signatura electrònica avançada basada en un certificat qualificat o reconegut, amb la signatura del qual s'entén signada la totalitat de l'oferta, atès que aquest document conté les empremtes electròniques de tots els documents que la componen.

Les candidatures s'han de signar pels representants legals de les empreses licitadores i, en cas de tractar-se d'empreses que concorrin amb el compromís de constituir-se en UTE si resulten adjudicatàries, s'han de signar pels representants de totes les empreses que la composarien. La persona (o les persones) que signi l'oferta ha de ser la persona (o una de les persones) signant del DEUC.

Confidencialitat

Els documents i les dades presentats pels licitadors es poden considerar de caràcter confidencial si inclouen secrets industrials, tècnics o comercials i/o drets de propietat intel·lectual, i quan la seva difusió a terceres persones pugui ser contrària als seus interessos comercials legítims i/o perjudicar la competència lleial entre les empreses del sector; o bé quan el seu tractament pugui ser contrari a les previsions de la normativa en matèria de protecció de dades de caràcter personal.

Si escau, els licitadors han de presentar una declaració de confidencialitat que ha de ser necessària i proporcional a la finalitat o interès que es vol protegir i ha de determinar de forma expressa i justificada els documents i/o les dades facilitades que considerin confidencials. No s'admeten declaracions genèriques o no justificades del caràcter confidencial.

Sens perjudici de la declaració de confidencialitat dels licitadors, davant d'una sol·licitud d'informació correspon a l'òrgan de contractació valorar si aquesta qualificació és correcta, d'acord amb els principis de publicitat i de transparència que regeixen l'actuació administrativa, i corregir-la si escau, prèvia audiència dels licitadors.

En cap cas tenen caràcter confidencial la proposta econòmica, les dades del Document Europeu Únic de Contractació (DEUC) que consten a registres públics i els documents valorables mitjançant un judici de valor.



AJUNTAMENT DE
CASTELLVELL DEL CAMP

CODI EXP.	NÚM. DOC	PAG.
		22 / 78

14. CRITERIS D'ADJUDICACIÓ

Per a la valoració de les candidatures i la seva classificació s'atendrà a la millor relació qualitat-preu.

Els criteris que han de servir de base per a l'adjudicació del contracte es valoren sobre un total de 100 punts i s'agrupen, a l'efecte de la seva valoració, en les següents categories:

A. Criteris d'adjudicació subjectius o ponderables en funció d'un judici de valor: fins a 49 punts.

B. Criteris objectius o valorables mitjançant fórmules: fins a 51 punts.

A. CRITERIS D'ADJUDICACIÓ, L'AVALUACIÓ DELS QUALS DEPÈN D'UN JUDICI DE VALOR (SOBRE NÚMERO 2). FINS A 49 PUNTS (mínim 24,5 punts)

La proposta pedagògica haurà d'obtenir un mínim del 50% de la puntuació, això és, de 24,50 punts, en cas contrari ja no es procedirà a la puntuació dels criteris objectius, i seguirà les següents directrius de redactat:

- La documentació de tots els apartats tècnics estarà limitada a un total de 80 pàgines.
- El format serà: mida DIN A4, a dues cares amb tipus de lletra Verdana o similar, mida 10.
- Es podran incloure, si s'escau, únicament taules o gràfics en A3 que facilitin a la seva lectura i computaran com 1 pàgina. La portada, contraportada i índex no computen a efectes d'extensió de pàgines.

Proposta pedagògica: criteris d'adjudicació subjectius o ponderables en funció d'un judici de valor (fins a 49 punts) (documentació a incloure al sobre número 2)

Per a la valoració de les candidatures avaluables mitjançant judici de valor s'atendran criteris vinculats a la finalitat del contracte tals com l'organització i gestió del servei, el projecte educatiu i el pla anual del centre, la qualitat i el servei prestat, la relació amb els usuaris i amb l'òrgan contractant, l'ús de les tecnologies més avançades, la gestió sostenible dels recursos, el compromís amb l'eficiència energètica i la conservació de l'entorn, la formació contínua i el compromís amb l'ocupació i el desenvolupament professional dels treballadors, els plans d'igualtat entre homes i dones, la transparència en les relacions comercials amb proveïdors i contractistes, i el seguiment i control de la gestió realitzada.

a.1.- Presentació detallada del Projecte educatiu del centre -PEC- (fins a un màxim de 10 punts) que haurà d'incloure:

- Marc teòric i visió de l'infant que orienta la pràctica educativa.
- Marc teòric que orienta la intervenció amb famílies.
- Principis pedagògics, objectius, metodologia i recursos.
- Plantejament del projecte lingüístic.
- Que s'ajusti a les finalitats educatives del primer cicle de l'Educació Infantil.
- Que s'ajusti al que s'especifica el plec de prescripcions tècniques.

a.2.- Presentació detallada del Pla anual del centre (fins a un màxim de 13 punts) que haurà d'incloure:

- Activitats amb els infants, d'acord amb objectius, línia pedagògica i metodologia coherent amb el concepte d'infant proposat en el Projecte educatiu de centre. **Fins a 3 punts.**

CODI EXP.	NÚM. DOC	PAG.
		23 / 78



AJUNTAMENT DE
CASTELLVELL DEL CAMP

- Criteris per a l'elaboració d'horaris (infants i educadors). **Fins a 1 punt.**
- Proposta de mecanismes i espais de coordinació pedagògica interna. **Fins a 1 punt.**
- Programa d'actuació dels diversos òrgans del centre: direcció, equip docent, consell escolar, claustre, tutors/es. **Fins a 1 punt.**
- Plantejament de la inclusió escolar. **Fins a 1 punt.**
- Programa d'atenció a la diversitat segons les necessitats educatives específiques. **Fins a 1 punt.**
- Programa de treball de comunicació i participació amb les famílies. **Fins a 1 punt.**
- Programa de vinculació al territori (mecanismes de coordinació amb altres serveis locals relacionats amb l'atenció a la petita infància: educatius, sanitaris, socials i culturals). **Fins a 1 punt.**
- Proposta de pla de formació per als docents i la direcció. **Fins a 1 punt.**
- Procediment per al seguiment i l'avaluació del Pla anual de centre. **Fins a 1 punt.**
- Procediments per a l'avaluació del Projecte educatiu de centre. **Fins a 1 punt.**

a.3.- Presentació del Pla de funcionament del servei de menjador (fins a un màxim de 6 punts) que haurà d'incloure:

- Pla de funcionament (organització del servei). **Fins a 3 punts.**
- Sistema de coordinació i de traspàs d'informació a les famílies. **Fins a 2 punts.**
- Proposta de menús i sistema de supervisió. **Fins a 1 punt**

a.4.- Mesures de sostenibilitat (fins a un màxim de 2 punts).

- Estalvi energètic, reutilització i reciclatge de materials. **Fins a 2 punts.**

a.5.- Organització i gestió (fins a un màxim de 12 punts) que haurà d'incloure:

- Organització dels recursos humans per a la prestació de cada servei. **Fins a 3 punts.**
- Sistema de substitució del personal en cas d'absències. **Fins a 2 punts.**
- Sistema de contractació per garantir l'estabilitat de la plantilla. **Fins a 2 punts.**
- Eines de gestió econòmica i administrativa. **Fins a 1 punt.**
- Procediment d'autoavaluació. **Fins a 2 punts.**
- Indicadors de compliment de prestació i gestió del servei. **Fins a 2 punts.**

a.6.- Millores tècniques (fins a un màxim de 6 punts) que poden ser:

- Organitzatives, pedagògiques, de gestió i/o de relació amb les famílies. **Fins a 3 punts.**
- Altres que pugui proposar l'empresa licitadora, que tinguin relació directa amb l'objecte del contracte. **Fins a 3 punts.**

B. CRITERIS D'ADJUDICACIÓ AVALUABLES AUTOMÀTICAMENT MITJANÇANT L'APLICACIÓ DE FÓRMULES (SOBRE NÚMERO 3). FINS A 51 PUNTS.

b.1.- Millorar l'import del pressupost base de licitació segons la clàusula 6 d'aquest plec (fins a 15 punts)

S'assignarà la màxima puntuació a l'oferta més econòmica i els punts corresponents a la resta d'ofertes s'assignaran aplicant la següent fórmula:

$$\text{Puntuació} = \text{Màxim de punts} \times (\text{millor oferta} / \text{oferta considerada})$$

b.2. Millora salarial del treballador/a que ocupi el càrrec de director/a (fins a 15 punts)

Millora salarial sobre el conveni d'aplicació al treballador/a que ocupi el càrrec de director/a: XII CONVENIO COLECTIVO DE ÁMBITO ESTATAL DE CENTROS DE ASISTENCIA Y EDUCACIÓN INFANTIL (codi: 99005615011990) o sobre nou conveni aprovat.



AJUNTAMENT DE
CASTELLVELL DEL CAMP

CODI EXP.	NÚM. DOC	PAG.
		24 / 78

Prenent com a referència la retribució salarial bruta fixada en el conveni col·lectiu aplicable, es considerarà millora l'increment que l'empresa licitadora proposi aplicar sobre el sou brut del treballador/a que ocupi el càrrec de director/a, segons el següent quadre:

Increment	Puntuació
4%	5
6%	10
8%	15

Es considerarà la retribució salarial computant el salari base i els complements previstos al mateix.

b.2.- Incloure diàriament l'àpat dels treballadors/es que treballin per la tarda (fins a 15 punts)

Es valorarà que l'empresa licitadora inclogui dins el preu del contracte l'àpat diari dels treballadors/treballadores que facin horari de matí i tarda i gaudeixin d'una hora o menys per dinar. (Actualment fan aquest horari 4 o 5 treballadors/es a un cost de 4,15 euros/menú)

b.3.- Possibilitat de realitzar, per part del personal, dies de lliure disposició per assumptes propis, amb previ avís mínim de dos dies, amb cobertura de substitució per part d'una professional contractada específicament per aquest motiu, a càrrec de l'empresa (fins a 6 punts)

- Per dos dies de lliure disposició, dins d'un curs escolar: 6 punts
- Per un dia de lliure disposició, dins d'un curs escolar: 3 punts

15. NOTIFICACIONS ELECTRÒNIQUES

Les comunicacions i les notificacions que es facin durant el procediment de contractació i durant la vigència del contracte s'efectuaran per mitjans electrònics a través del sistema de notificació e-NOTUM. A aquests efectes, s'enviaran els avisos de la posada a disposició de les notificacions i les comunicacions a les adreces de correu electrònic i als telèfons mòbils que les empreses hagin facilitat a aquest efecte en el DEUC, d'acord amb el que s'indica en la clàusula 13 d'aquest plec.

Els terminis a comptar des de la notificació es computaran des de la data d'enviament de l'avís de notificació, si l'acte objecte de notificació s'ha publicat el mateix dia en el perfil de contractant de l'òrgan de contractació. En cas contrari, els terminis es computaran des de la recepció de la notificació per part de l'empresa a qui s'adreça.

No obstant això, els terminis de les notificacions practicades amb motiu del procediment de recurs especial pel Tribunal Català de Contractes computen en tot cas des de la data d'enviament de l'avís de notificació.

16. PROCEDIMENT

Mesa de contractació

La Mesa de contractació estarà integrada pels següents membres i la seva composició es publicarà en el perfil del contractant amb anterioritat a la seva constitució:

- **President:** Josep Manel Sabaté Papiol, alcalde i regidor d'Educació o suplent.



AJUNTAMENT DE
CASTELLVELL DEL CAMP

CODI EXP.	NÚM. DOC	PAG.
		25 / 78

- Vocal: Mònica Farnós Vilanova, secretària interventora o suplent.
- Vocal: Maria Jesús Pi Ciurana, administrativa Àrea Urbanisme o suplent.
- Vocal: Aracel·li Caelles Sevil, tècnica Àrea de Secretaria o suplent.
- Secretari: Francesc Madurell Argemí, tècnic de l'Àrea d'Hisenda o suplent.

Funcionament

Les dates i llocs on es celebrarà l'acte públic d'obertura de sobres s'indicarà en el perfil del contractant, materialitzant-se a través de l'eina Sobre Digital.

El sistema informàtic que suporta l'eina té un dispositiu que permet acreditar fefaentment el moment de l'obertura dels sobres i el secret de la informació que hi estigui inclosa, exigint a l'efecte la designació de dues persones encarregades de permetre'n l'obertura, un cop aplicades les seves credencials. Les claus d'accés corresponents seran custodiades per:

- Aracel·li Caelles Sevil, o Ma. Jesús Pi Ciurana, de suplent.
- Mònica Farnós Vilanova, o Francesc Madurell Argemí, de suplent.

Els custodis demanaran a les empreses licitadores, mitjançant el correu electrònic assenyalat en el formulari d'inscripció a l'oferta de l'eina de Sobre Digital, que accedeixin a la plataforma electrònica per introduir les seves paraules clau en el moment que correspongui.

Quan les empreses licitadores introdueixin les paraules clau s'iniciarà el procés de desxifrat de la documentació, que es trobarà guardada en un espai virtual securitzat que garanteix la inaccessibilitat a la documentació abans, en el seu cas, de la constitució de la Mesa i de l'acte d'obertura dels sobres, en la data i l'hora establertes.

Es podrà demanar a les empreses licitadores que introdueixin la paraula clau 24 hores després de finalitzat el termini de presentació d'ofertes i, en tot cas, l'han d'introduir dins del termini establert abans de l'obertura del primer sobre xifrat.

En cas que alguna empresa licitadora no introdueixi la paraula clau, no es podrà accedir al contingut del sobre xifrat. Així, atès que la presentació d'ofertes a través de l'eina de Sobre Digital es basa en el xifratge de la documentació i requereix necessàriament la introducció per part de les empreses licitadores de la/les paraula/es clau, que només elles custodien durant tot el procés, per poder accedir al contingut xifrat dels sobres, no es podrà efectuar la valoració de la documentació de la seva oferta que no es pugui desxifrar per no haver introduït l'empresa la paraula clau.

Si la mesa observa errors o omissions esmenables en la documentació administrativa continguda en el sobre 1 ho comunicarà a les empreses licitadores afectades perquè els corregeixin o esmenin en el termini de tres dies.

Les sol·licituds d'aclariments o esmenes es duran a terme mitjançant la funcionalitat que aquest efecte té l'eina de Sobre Digital, adreçant-se un correu electrònic a les empreses licitadores amb l'enllaç per a què accedeixin a l'espai de l'eina en què han d'aportar la documentació corresponent.

Aquestes peticions d'esmena o aclariment es comunicaran a l'empresa mitjançant comunicació electrònica a través de l'e-NOTUM, integrat amb la Plataforma de Serveis de Contractació Pública.

Una vegada esmenats, si escau, els defectes en la documentació continguda en el Sobre 1, la mesa l'avaluarà i determinarà les empreses admeses a la licitació i les excloses, així com, en el seu cas, les causes de l'exclusió.

Els actes d'exclusió adoptats per la Mesa en relació amb l'obertura del sobre 1 seran susceptibles d'impugnació en els termes establerts a la clàusula 42ena.



AJUNTAMENT DE
CASTELLEVELL DEL CAMP

CODI EXP.	NÚM. DOC	PAG.
		26 / 78

Així mateix, d'acord amb l'article 95 de la LCSP la Mesa podrà sol·licitar a les empreses licitadores els aclariments que li calguin sobre els certificats i documents presentats o requerir-les perquè en presentin de complementaris, les quals, de conformitat amb l'article 22 del RGLCAP, disposaran d'un termini de cinc dies naturals sense que puguin presentar-se després de declarades admeses les ofertes.

En cas que algun document presentat per les empreses licitadores estigui malmès, en blanc o sigui il·legible o estigui afectat per algun virus informàtic, la Mesa de contractació valorarà, en funció de quina sigui la documentació afectada, les conseqüències jurídiques respecte de la participació d'aquesta empresa en el procediment. En cas de tractar-se de documents imprescindibles per conèixer o valorar l'oferta, la mesa podrà acordar l'exclusió de l'empresa.

Totes les actes de la Mesa de contractació es publicaran en el perfil de contractant.

Un cop acabat l'acte d'obertura dels sobres, les empreses licitadores poden fer constar davant de la Mesa totes les observacions que considerin adients, observacions que es recolliran en l'acta.

La Mesa de contractació podrà sol·licitar i admetre l'aclariment o l'esmena d'errors en les ofertes quan siguin de tipus material o formal, no substancials i no impedeixin conèixer el sentit de l'oferta. Únicament es permetrà l'aclariment o l'esmena d'errors en les ofertes sempre que no comportin una modificació o concreció de l'oferta, amb la finalitat de garantir el principi d'igualtat de tracte entre empreses licitadores.

La Mesa podrà sol·licitar els informes tècnics que consideri necessaris abans de formular la seva proposta d'adjudicació. També podrà sol·licitar aquests informes quan consideri necessari verificar que les ofertes compleixen amb les especificacions tècniques dels plecs. Les proposicions que no compleixin dites prescripcions no seran objecte de valoració.

Un cop valorades les ofertes, la mesa de contractació remetrà a l'òrgan de contractació la relació classificada per ordre decreixent de valoració de les ofertes i formularà la proposta d'adjudicació corresponent.

La proposta d'adjudicació de la mesa no crea cap dret a favor de l'empresa licitadora proposada com a adjudicatària, ja que l'òrgan de contractació podrà apartar-se'n sempre que motivi la seva decisió.

Resolució d'empat en la valoració de les proposicions:

En cas que dos o més licitadors obtinguin per les seves candidatures una puntuació equivalent (prenent en consideració dos decimals tindrà preferència en l'adjudicació del contracte el licitador que sigui entitat sense ànim de lucre, amb personalitat jurídica pròpia, l'activitat o finalitat de la qual tingui relació directa amb l'objecte del contracte i així consti als seus estatuts o regles fundacionals i figurin inscrites al corresponent registre oficial.

Si cap dels licitadors tingués aquella forma jurídica, l'empat es dirimirà en favor de l'oferta presentada que contempli la subcontractació dels serveis complementaris de neteja i menjador amb entitats sense ànim de lucre que reuneixin els requisits anteriors. Supletòriament, es considerarà el fet que la proposta presentada inclogui la subcontractació d'un d'aquests dos serveis amb entitats de les característiques esmentades, recaient la proposta d'adjudicació, si escau, a favor del licitador que es comprometi a subcontractar-ne un % superior. Tot això d'acord amb allò establert a la clàusula 38ena.

La documentació acreditativa dels criteris de desempat se sol·licitarà als licitadors en el moment de produir-se l'empat, devent els licitadors disposar d'aquestes dades a l'exhauriment del termini de presentació de les candidatures.

CODI EXP.	NÚM. DOC	PAG.
		27 / 78



AJUNTAMENT DE
CASTELLVELL DEL CAMP

17. OFERTES ANORMALMENT BAIXES

Es considerarà que l'oferta presentada per un licitador conté valors anormals o desproporcionats en funció dels següents paràmetres objectius, referits únicament al preu:

- 1.- Quan, concorrent un únic licitador, l'aportació municipal que s'oferti sigui inferior a l'aportació municipal determinada com a pressupost base de licitació en un 15% o més.
- 2.- Quan hi concorrin dos, si l'aportació municipal ofertada per un licitador resultés inferior un 10% o més respecte de l'altra.
- 3.- Quan hi concorrin tres o més, aquella que sigui inferior en més d'un 8% a la mitjana aritmètica de les ofertes presentades. S'exclourà del còmput d'aquesta mitjana l'oferta més elevada quan sigui superior en més d'un 8% a aquella mitjana.

En cas que, d'acord amb els paràmetres anteriors, l'oferta de l'empresa licitadora amb millor puntuació incorri en presumpció d'anormalitat, se li requerirà les precisions que siguin oportunes sobre la viabilitat de l'oferta i la justificació pertinent, desglossant raonadament i detalladament el baix nivell dels preus, o de costos, o qualsevol altre paràmetre sobre la base del qual s'hagi definit l'anormalitat de l'oferta.

L'empresa licitadora disposarà del termini que l'òrgan de contractació, tenint en compte les circumstàncies concretes que s'hi plantegin, li concedeixi per atendre el requeriment. Si durant el termini atorgat l'òrgan de contractació no rep la informació justificativa sol·licitada, aquest, declararà l'empresa licitadora exclosa del procediment.

Si dins d'aquell termini l'òrgan de contractació rep la informació i la documentació justificativa sol·licitada, aquest, decidirà, amb l'assessorament tècnic de la mesa, o bé l'acceptació de l'oferta per considerar-ne acreditada la viabilitat, o bé el rebuig en cas contrari, especialment, si suposés una vulneració de la normativa sobre subcontractació o l'incompliment de les obligacions aplicables en matèria mediambiental, social o laboral, nacional o internacional, inclosos els convenis col·lectius sectorials vigents, d'acord amb el que disposen els articles 149.4 i 201 de la LCSP.

18. CLASSIFICACIÓ DE LES OFERTES I REQUERIMENT DE DOCUMENTACIÓ

La mesa elevarà una proposta a l'òrgan de contractació amb la classificació de les ofertes admeses dels licitadors, i a l'empresa licitadora classificada en primer lloc se li requerirà perquè, dins del termini de deu dies hàbils a comptar de l'endemà del dia en què hagués rebut el requeriment, presenti la següent documentació:

1. Acreditació de la personalitat jurídica i representació, si és el cas, així com de la capacitat d'obrar. Si escau, cal acreditar també l'habilitació professional exigida.
2. Acreditació, de la solvència econòmica i financera, així com de la tècnica o professional.
3. Acreditació de la participació en un grup empresarial i del compromís d'integració efectiva de la solvència amb mitjans externs, si escau.
4. Acreditació de les obligacions tributàries i de la Seguretat Social, llevat que s'hagi indicat en el DEUC la informació necessària per tal que l'òrgan de contractació consulti la informació a la base de dades corresponent.
Per tal d'acreditar el compliment de les obligacions tributàries i amb la Seguretat Social cal presentar els originals o les còpies autèntiques dels documents següents:

- Certificats expedits pels òrgans competents en cada cas, en la forma i amb els efectes previstos als arts. 13 a 16 del RLGCAP, acreditatius d'estar al corrent en el compliment de les obligacions tributàries (amb l'Estat i amb la Generalitat de Catalunya) i amb la Seguretat Social imposades per les disposicions vigents.



AJUNTAMENT DE
CASTELLVELL DEL CAMP

CODI EXP.	NÚM. DOC	PAG.
		28 / 78

- Alta en l'Impost d'activitats econòmiques, referida a l'exercici corrent i l'últim rebut, juntament amb una declaració de no haver-se donat de baixa en la matrícula d'aquest impost.

Les empreses que hagin concorregut amb oferta conjunta de licitació hauran de presentar, abans de l'adjudicació del contracte, l'escriptura pública de constitució de la UTE en la qual consti el nomenament de la persona representant o de la persona apoderada única de la unió amb poders suficients per exercir els drets i complir les obligacions que es derivin del contracte fins a la seva extinció.

Les empreses inscrites en el RELI o ROLECE només estan obligades a presentar la documentació justificativa de la informació que no figuri inscrita en aquests registres, o que no hi consti vigent o actualitzada.

El requeriment que s'efectuï al licitador té la consideració d'acte de tràmit i d'impuls de l'expedient.

En cas que no compleixi adequadament el requeriment de documentació s'entendrà que l'empresa licitadora ha retirat l'oferta; fet que comporta l'exigència, en concepte de penalitat, per l'import del 3 per cent del pressupost base de licitació i, a més, pot donar lloc a declarar l'empresa en prohibició de contractar per la causa prevista a l'article 71.2.a de la LCSP. Tot seguit es procedirà a requerir la mateixa documentació a l'empresa licitadora que, segons l'ordre en què hagin quedat classificades les ofertes, ocupi el següent lloc.

Així mateix, l'eventual falsedat en les dades o la informació declarada per les empreses licitadores en el DEUC o en altres declaracions pot donar lloc a la causa de prohibició de contractar amb el sector públic prevista a l'article 71.1.e de la LCSP.

19. DESPESES I IMPOSTOS

Són a càrrec del contractista tots els anuncis, les despeses i els tributs (taxes i impostos) que s'originin a conseqüència de la present licitació, de l'adjudicació i de l'execució del contracte, inclòs l'impost sobre el valor afegit (IVA), si escau.

20. DECISIÓ DE NO ADJUDICAR O CELEBRAR EL CONTRACTE I DESISTIMENT DEL PROCEDIMENT

L'òrgan de contractació pot desistir del procediment quan apreciï una infracció no esmenable de les normes de preparació del contracte o de les reguladores del procediment d'adjudicació. També pot decidir no adjudicar o subscriure el contracte per raons d'interès públic degudament justificades.

En ambdós supòsits es compensarà a les empreses licitadores per les despeses en què hagin incorregut, preveient-se a l'efecte un import màxim de 100 euros.

La decisió de no adjudicar o subscriure el contracte i el desistiment del procediment d'adjudicació es notificarà als licitadors i es publicarà en el perfil de contractant.

21. ADJUDICACIÓ DEL CONTRACTE

L'òrgan de contractació acordarà l'adjudicació del contracte a qui resulti proposat com a adjudicatari. L'òrgan de Contractació no podrà declarar deserta una licitació quan hi hagi alguna oferta o proposició que sigui admissible d'acord amb els criteris que figuren en aquest plec.

L'adjudicació del contracte es notificarà a les empreses licitadores, indicant el termini en què s'haurà de procedir a la formalització del contracte, i serà publicat en el perfil de contractant.



AJUNTAMENT DE
CASTELLVELL DEL CAMP

CODI EXP.	NÚM. DOC	PAG.
		29 / 78

22. FORMALITZACIÓ DEL CONTRACTE

El contracte es perfecciona amb la seva formalització, essent aquest un requisit imprescindible per poder iniciar-ne l'execució.

El contracte es formalitzarà en document administratiu mitjançant signatura electrònica avançada basada en un certificat qualificat o reconegut de signatura. No obstant això, l'empresa adjudicatària podrà sol·licitar que el contracte s'elevi a escriptura pública, essent al seu càrrec les despeses corresponents.

La formalització del contracte s'efectuarà en el termini màxim de quinze (15) dies hàbils següents a aquell en què s'hagi practicat la notificació de l'adjudicació als licitadors i candidats.

Si el contracte no es formalitza en el termini indicat en l'apartat anterior per causes imputables a l'empresa adjudicatària, se li exigirà, en concepte de penalitat, l'equivalent al 3% del preu base de licitació, IVA exclòs, fent-se efectiu en primer terme amb càrrec a la garantia que s'hagués constituït, si és el cas. A més, aquest fet pot donar lloc a declarar l'empresa en prohibició de contractar, d'acord amb l'article 71.2.b de la LCSP.

En aquest cas, el contracte serà adjudicat a favor de l'empresa que hagi estat classificada en següent lloc, amb la presentació prèvia de la documentació a què es refereix la clàusula 18, amb els terminis previstos en els apartats anteriors.

Si el contracte no es formalitza en el termini indicat per causes imputables a l'Administració, s'haurà d'indemnitzar a l'empresa adjudicatària pels danys i perjudicis que la demora li hagi efectivament ocasionat i es preveu, a tal efecte, un import màxim de 100 euros.

23. CONDICIONS ESPECIALS D'EXECUCIÓ

Es configura com a condició especial d'execució l'obligació de dur una comptabilitat diferenciada en els termes especificats a l'apartat corresponent a les tarifes, regulada a la clàusula 30ena dels presents plecs.

Així mateix, durant l'execució del contracte s'exigirà al contractista, així com als subcontractistes que eventualment hi intervinguin, el compliment de les següents condicions:

- Garantir la seguretat i la protecció de la salut al lloc de treball.
- Adequació dels salaris als convenis col·lectius sectorials i territorials aplicables.

Com a mecanisme de control durant la vigència del contracte, el contractista haurà d'aportar mensualment declaració responsable respecte el personal destinat a l'execució del contracte i la jornada realitzada, conforme ha abonat els salaris meritats així com les quotes de la Seguretat Social. També haurà de consignar les mesures de prevenció de risc laborals i de vigilància de la salut adoptades durant el període, ja siguin d'abast global i/o individual.

En qualsevol moment l'Administració pot requerir al contractista perquè presenti la documentació acreditativa del compliment de les anteriors obligacions (com serien fitxatges, rebuts de nòmina i pagues extres satisfets al personal, certificat d'inexistència de deutes amb la seguretat social, contracte del servei de prevenció de riscos i vigilància de la salut, o qualssevol altres documents que s'estimin pertinents).

Les obligacions a les que es refereix aquesta clàusula tenen caràcter d'especial, originant el seu incompliment una infracció greu que comporta una penalització de conformitat amb la clàusula 28ena.



AJUNTAMENT DE
CASTELLVELL DEL CAMP

CODI EXP.	NÚM. DOC	PAG.
		30 / 78

24. PRERROGATIVES DE L'ADMINISTRACIÓ

L'òrgan de contractació ostenta les següents prerrogatives: interpretar el contracte, resoldre els dubtes que ofereixi el seu compliment, modificar-lo per raons d'interès públic, declarar la responsabilitat imputable al contractista arran de l'execució del contracte, suspendre l'execució del mateix, acordar la seva resolució i determinar els efectes d'aquesta.

Els procediments que s'instrueixin per a l'adopció d'acords relatius a les prerrogatives anteriors seran tramitats amb audiència del contractista.

Igualment, l'òrgan de contractació ostenta la facultat d'inspecció de les activitats desenvolupades pel contractista en els termes i amb els límits establerts en la normativa d'aplicació.

25. PERSONA RESPONSABLE DEL CONTRACTE

L'òrgan de contractació designarà una persona responsable del contracte, qui actuarà en defensa de l'interès general i exercirà les facultats inherents a la potestat de direcció del contracte, obtenint i verificant el compliment de les obligacions del contractista, especialment en relació a la qualitat de la prestació del servei i de l'obra. En cas que es designi un funcionari públic com a responsable del contracte, aquest tindrà la condició d'autoritat.

El responsable del contracte informará en relació amb qualsevol aspecte que suposi una revisió o modificació de les condicions tècniques o econòmiques aplicables durant l'execució del contracte, especialment pel que fa a la possible afectació sobre les tarifes i/o els cànons aplicables, si escau.

Igualment li correspondrà proposar a l'òrgan de contractació l'exercici de les prerrogatives que procedeixi per raons d'interès públic i aquelles altres funcions que, d'acord amb la normativa, li atribueix l'òrgan de contractació, preveient-se la seva intervenció de forma expressa als articles 194 i 195 LCSP.

Pel desenvolupament de les seves funcions el responsable del contracte comptarà amb el suport de la unitat encarregada del seguiment i execució ordinària del contracte: Regidoria educació.

26. EXECUCIÓ I SEGUIMENT DEL CONTRACTE

L'execució del contracte s'acomodarà al que disposen els articles 311 i 312 LCSP, establint-se els següents mecanismes de seguiment:

El contractista ha de presentar una memòria tècnica i econòmica de la prestació del servei establint una comparativa homogènia amb les previsions econòmiques i assenyalant el compliment de les exigències normatives establertes en el moment de la licitació, amb les determinacions resultants amb la seva adjudicació, explicant succintament les desviacions que s'hi observin, les incidències registrades durant el període i les solucions adoptades o proposta de l'actuació que sigui pertinent per la seva resolució per part de l'Administració.

Aquesta documentació s'ha d'adreçar a la unitat esmentada a la clàusula anterior dins dels primers 10 dies del mes següent a l'exhauriment del trimestre escolar.

Trimestralment el contractista facilitarà a l'Ajuntament llistat actualitzat de rebuts cobrats i incobrats dels usuaris, així com la gestió que s'hagi dut a terme per la seva efectivitat.

El contractista ha de portar una comptabilitat diferenciada que compregui totes les operacions d'ingressos, despeses i costos de el contracte, en la qual es reflecteixin tots els fluxos i compromisos econòmics i monetaris que es derivin de les contraprestacions pactades, distingint les fonts de finançament i l'aplicació dels fons percebuts amb un nivell de detall suficient per establir-ne una comparativa clara entre la contraprestació fixada en el contracte i la que s'obtingui



AJUNTAMENT DE
CASTELLEVELL DEL CAMP

CODI EXP.	NÚM. DOC	PAG.
		31 / 78

efectivament durant l'execució del contracte. Pel que fa als ingressos, s'aplicarà preferentment el criteri de caixa (precisant en cas contrari justificació expressa en la memòria anual), distingint clarament aquells que procedeixin de les tarifes abonades pels usuaris, aquells altres que es derivin de l'aportació municipal, de qualsevol altre ens públic o privat i, si escau, d'altres prestacions complementàries que percebi el contractista en execució d'aquest contracte.

27. RESOLUCIÓ D'INCIDÈNCIES

Les incidències que puguin sorgir entre l'Administració i el contractista durant l'execució del contracte es tramitaran mitjançant expedient contradictori, d'acord amb allò previst per l'article 191 LCSP i l'article 97 RGLCAP.

28. INCOMPLIMENTS DEL CONTRACTE I IMPOSICIÓ DE PENALITATS

L'incompliment de les obligacions per part del contractista poden ser causa de resolució o d'imposició de penalitats de caràcter econòmic.

La resolució del contracte s'acordarà en els supòsits d'incompliment que, d'acord amb els presents plecs, es consideren de caràcter greu per la seva transcendència.

La imposició de penalitats econòmiques seran de caràcter proporcional al tipus d'incompliment, la seva importància econòmica i l'afectació sobre el servei, establint-se:

- A. Per incompliments lleus: fins el 5% dels ingressos obtinguts pel contractista durant el contracte.
- B. Per incompliments greus: fins el 10% dels ingressos obtinguts pel contractista durant el contracte.

Per a graduar el tipus d'incompliment s'avaluarà l'afectació en el servei (l'efectivament produïda i l'eventual o potencial), la intencionalitat i la reincidència del contractista.

A. Són incompliments lleus aquelles actuacions imputables al contractista que suposin deficiències en el normal desenvolupament de la prestació del servei, però no afectin desfavorablement la qualitat, quantitat o temps en la prestació del mateix, ni siguin degudes a actuacions doloses, així com tampoc posin en perill a persones o coses, ni redueixin la vida econòmica dels components de les instal·lacions.

Es consideren incompliments lleus, entre d'altres:

- 1. Incompliment de les condicions d'adscriure a l'execució del contracte els mitjans personals o materials establerts en la clàusula 9 d'aquest plec.
- 2. Negligència en el compliment del contractista dels seus deures d'ús, policia i conservació de les instal·lacions.
- 3. Qualsevol altre incompliment d'una obligació exigible al contractista que no tingui l'entitat suficient per a considerar-la com a greu.

B. Es consideren incompliments de caràcter greu la vulneració d'alguna o algunes obligacions contractuals que, d'acord amb els anteriors criteris de graduació, impliqui una pertorbació en el servei qualificada respecte les anteriors; podent considerar-se com a greus els següents:

- 1. La interrupció injustificada total o parcial en la prestació del servei.
- 2. El cobrament a l'usuari de tarifes superiors a les autoritzades o sense autorització de l'Ajuntament.
- 3. No admetre a qualsevol persona que compleixi els requisits establerts reglamentàriament en la utilització del servei.



AJUNTAMENT DE
CASTELLEVELL DEL CAMP

CODI EXP.	NÚM. DOC	PAG.
		32 / 78

4. L'alienació de béns que hagin de revertir a l'ens local o gravar-los sense comptar amb l'autorització expressa de l'Administració.
5. Incompliment de les condicions especials d'execució del contracte establertes a la clàusula 23 d'aquest plec.
6. Incompliment en les obligacions imposades com a mecanisme de control i seguiment en l'execució del contracte, per una plena efectivitat del règim previst per aquests plecs, especialment pel que fa a les clàusules 6, 23, 25, 26, 28, 29, 30 i 40 d'aquests plecs.
7. Incompliment de les obligacions del contractista pel que fa al seu personal laboral, d'acord amb les previsions de la clàusula 35 d'aquests plecs.
8. La cessió de el contracte o la subcontractació de qualsevol de les seves prestacions, per incompliment de les clàusules 37 i 38 d'aquests plecs.
9. Incompliment de les obligacions aplicables en matèria mediambiental, social o laboral segons el dret de la Unió Europea, el dret nacional, els convenis col·lectius o les disposicions de dret internacional mediambiental, social i laboral que vinculin a l'Estat, i en particular les que estableix l'annex V de la LCSP.
10. Incompliment de les obligacions de subrogació en els contractes de treball indicats a l'Annex 1

29. BÉNS NECESSARIS PER LA PRESTACIÓ DEL SERVEI

Els béns que es lliuraran al contractista per a la prestació del servei són els que es determinen a l'Annex 8 d'aquest plec.

Qualsevol actuació sobre els béns municipals lliurats que el contractista pretengui dur a terme l'ha comunicar prèviament a l'Ajuntament perquè, si escau, en manifesti la seva conformitat d'acord amb la normativa aplicable.

Durant els primers quinze dies de vigència del contracte, l'Ajuntament i el contractista signaran una acta de recepció provisional de l'inventari de bens municipals que s'adscriuen al servei, el qual tindrà caràcter definitiu si el contractista no hi fa constar cap discrepància fonamentada que afecti el valor i/o vida útil d'algun dels seus elements.

En el cas que s'hi consignin, l'Ajuntament haurà d'avaluar si efectivament procedeix cap rectificació i/o observació sobre l'inventari de bens municipals adscrit a el contracte. Si l'Administració ho estima procedent, comunicarà al contractista la data en la qual es formalitzarà l'acta de recepció definitiva indicant les modificacions que s'hi hagin d'introduir. Altrament, l'acta provisional esdevindrà definitiva, per silenci administratiu negatiu que operarà en el termini de dos mesos a comptar des de la data de l'acta provisional.

Qualsevol obra, instal·lació, mobiliari o bé inventariable que s'hagi d'adscriure al servei durant el període de vigència del contracte podrà ser inclòs en l'inventari mitjançant una acta de recepció addicional signada per l'Ajuntament i el contractista.

Aquells bens que, segons l'acta de recepció definitiva (i, si escau, les actes addicionals que es formalitzin), tindrien a la finalització de el contracte un valor residual positiu han de revertir a l'Administració, llevat del cas que s'hagi autoritzat prèviament la seva baixa per causa suficientment justificada.

30. RETRIBUCIÓ AL CONTRACTISTA

Mensualment es farà una liquidació amb imports reals d'ingressos i despeses i es compensarà l'import que falti o que excedeixi.

CODI EXP.	NÚM. DOC	PAG.
		33 / 78



AJUNTAMENT DE
CASTELLVELL DEL CAMP

Per tant, l'Ajuntament satisfarà al contractista cada mes una dotzena part de l'import del contracte (costos del servei) amb la deducció dels imports que aquest hagi obtingut per les quotes cobrades als usuaris, que es detallen en l'annex 9 del present plec de clàusules.

El contractista emetrà una factura mensual amb l'import a aportar per l'Ajuntament i haurà de descomptar-hi els ingressos obtinguts pels usuaris en el mes anterior. El servei de càtering també s'inclourà mensualment en aquesta factura amb el nombre d'unitats reals que haurà d'abonar l'Ajuntament.

31. REVISIÓ DEL PREU DEL CONTRACTE

El preu del contracte no serà objecte de revisió en cap cas.

32. RESPONSABILITAT DEL CONTRACTISTA

L'empresa contractista és responsable de la qualitat tècnica de les prestacions i treballs realitzats, així com també de les conseqüències que es dedueixin per a l'Administració o per a terceres persones de les omissions, errors o mètodes inadequats o condicions incorrectes en l'execució del contracte.

El contractista executa el contracte al seu risc i ventura, i està obligada a indemnitzar els danys i perjudicis que es causin a terceres persones com a conseqüència de les operacions que requereixi l'execució del contracte, excepte en el cas que els danys siguin ocasionats com a conseqüència immediata i directa d'una ordre de l'Administració.

El contractista haurà de contractar una assegurança per accidents col·lectius pel nombre total d'alumnes durant el temps de funcionament de la Llar d'Infants.

El contractista haurà de presentar a l'Ajuntament el document acreditatiu de la pòlissa descrita al paràgraf anterior, incloent les clàusules generals i particulars així com el rebut de pagament de la corresponent prima.



AJUNTAMENT DE
CASTELLVELL DEL CAMP

CODI EXP.	NÚM. DOC	PAG.
		34 / 78

33. EXECUCIÓ, RESPONSABILITAT DEL CONTRACTISTA I COMPLIMENT DEL CONTRACTE

El contractista està subjecte al règim establert pels articles 311 i 312 LCSP, la resta de normativa aplicable i les previstes específicament pels presents plecs, a la següent clàusula.

34. OBLIGACIONS ESPECÍFIQUES EN L'EXECUCIÓ DEL CONTRACTE

1. El contractista està obligat a organitzar i prestar el servei amb estricta subjecció al marc establert en el contracte i dins dels termes assenyalats en el mateix.
2. El contractista ha de mantenir en bon estat les instal·lacions, els béns i el material adscrit al servei.
3. El contractista ha de gestionar els permisos, llicències i autoritzacions que exigeix la normativa, en els termes previstos per les corresponents ordenances.
4. El contractista ha de complir les obligacions que li siguin aplicables en matèria mediambiental, social i/o laboral establertes pel dret de la Unió Europea, el dret nacional, els convenis col·lectius o les disposicions de dret internacional mediambiental, social i laboral que vinculin a l'Estat, i en particular les assenyalades a l'annex V de la LCSP. També ha de complir les disposicions vigents en matèria d'integració social de persones amb discapacitat.
5. El contractista emprarà el català en les seves relacions que estableixi amb l'Administració contractant. Així mateix, ha d'emprar, almenys, el català en els rètols, les publicacions, els avisos i en la resta de comunicacions de caràcter general que es derivin de l'execució de les prestacions objecte del contracte.
6. El contractista s'ha de fer càrrec de qualsevol despesa que resulti d'aplicació segons les disposicions vigents, en la forma i condicions que aquestes assenyalin.
7. L'empresa contractista s'obliga a un compliment estricte de la normativa aplicable en relació al tractament i protecció de dades de caràcter personal, a les quals tingui accés amb ocasió del contracte.
8. L'empresa contractista ha d'acreditar que el personal que adscriu a l'execució del contracte compleix el previst en l'art. 13.5 de la Llei orgànica 1/1996, de 15 de gener, de Protecció jurídica del menor, de modificació parcial del Codi Civil i de la Llei d'enjudiciament Civil.
9. Clàusula ètica:
Els licitadors i els contractistes assumeixen les obligacions següents que tenen la consideració de condicions especials d'execució del contracte:
 - a) Observar els principis, les normes i els cànons ètics propis de les activitats, els oficis i/o les professions corresponents a les prestacions objecte dels contractes.
 - b) No realitzar accions que posin en risc l'interès públic.
 - c) Denunciar les situacions irregulars que es puguin presentar en els processos de contractació pública o durant l'execució dels contractes.
 - d) Abstenir-se de realitzar conductes que tinguin per objecte o puguin produir l'efecte d'impedir, restringir o falsejar la competència com per exemple els comportaments col·lusoris o de competència fraudulenta (ofertes de resguard, eliminació d'ofertes, assignació de mercats, rotació d'ofertes, etc.).
 - e) Respectar els acords i les normes de confidencialitat.
 - f) Col·laborar amb l'òrgan de contractació en les actuacions que aquest realitzi per al seguiment i/o l'avaluació del compliment del contracte, particularment facilitant la informació que li sigui sol·licitada per a aquestes finalitats i que la legislació de transparència i de contractes del sector públic l'imposa, sens perjudici del compliment de les obligacions de transparència que els pertocquin de forma directa per previsió legal.



AJUNTAMENT DE
CASTELLVELL DEL CAMP

CODI EXP.	NÚM. DOC	PAG.
		35 / 78

10. L'empresa contractista s'obliga a subrogar-se com a ocupadora en les relacions laborals de les persones treballadores adscrites a l'execució d'aquest contracte, d'acord amb la informació sobre les condicions dels contractes respectius que es facilita en l'Annex 1 d'aquest plec.

Així mateix, l'empresa contractista estarà obligada a proporcionar a l'òrgan de contractació la informació relativa a les condicions dels contractes de les persones treballadores que hagin de ser objecte de subrogació; aportant llistat de persones, indicant conveni col·lectiu aplicable i detallant la categoria, tipus de contracte, jornada, data d'antiguitat, venciment del contracte, salari brut anual i cost total per l'empresari, així com pactes en vigor que repercuteixin en la seva gestió organitzativa i/o econòmica.

L'incompliment d'aquesta obligació donarà lloc a la imposició de les penalitats establertes en la clàusula 28 d'aquest plec.

L'empresa contractista assumeix l'obligació de respondre dels salaris impagats al seu personal que hagi de ser objecte de subrogació, així com de les cotitzacions a la Seguretat Social meritades, fins i tot en el supòsit que aquest contracte es resolgui i els treballadors siguin subrogats per una nova empresa contractista.

35. REGLES ESPECIALS RESPECTE DEL PERSONAL LABORAL QUE S'ADSCRIGUI PER L'EXECUCIÓ DEL CONTRACTE

Correspon exclusivament a l'empresa contractista la selecció del personal que s'adscriu a l'execució del contracte.

L'empresa contractista procurarà l'estabilitat de l'equip de treball, i que les variacions de la seva composició siguin puntuals i obeeixin a raons justificades, informant en tot moment a l'Ajuntament.

L'empresa contractista assumeix l'obligació d'exercir de manera real, efectiva i contínua el poder de direcció inherent a tot empresari, de manera que es garanteixi la prestació íntegra dels serveis contractats i a la vegada els drets sociolaborals del seu personal, sense cap interferència de l'Ajuntament més enllà del seu interès legítim de vetllar perquè el contractista disposi dels efectius compromesos per la correcta execució del servei. En particular, el contractista assumirà la negociació i pagament dels salaris, el contracte de permisos, llicències i vacances, les substitucions, les obligacions legals en matèria de prevenció de riscos laborals, la imposició, si escau, de sancions disciplinàries, les obligacions en matèria de Seguretat Social, inclòs l'abonament de cotitzacions i el pagament de prestacions, així com quants drets i obligacions es derivin de la relació que el contractista estableixi amb el seu personal.

Tot el personal que executi les prestacions dependrà únicament del contractista a tots els efectes, sense que existeixi cap vincle de dependència amb l'Ajuntament. A l'extinció del contracte no es produirà en cap cas la consolidació de les persones que han executat els treballs objecte del contracte com personal de l'Administració.

El contractista ha de designar una persona coordinadora del servei, integrat en la seva pròpia plantilla, que serà l'únic interlocutor amb qui es relacionarà l'Ajuntament i a qui correspondrà la direcció i distribució del treball, impartir directament les ordres i instruccions a la resta del personal adscrita a el contracte, per a la correcta execució de les prestacions objecte del contracte. Així mateix, controlarà l'assistència d'aquest personal al seu lloc de treball.

36. MODIFICACIÓ DEL CONTRACTE

L'Administració podrà modificar les característiques del servei contractat únicament per raons d'interès públic i si concorren les circumstàncies previstes en els articles 203 a 207 de la LCSP; i també amb motiu de l'aplicació de les mesures d'estabilitat pressupostària que corresponguin, a

CODI EXP.	NÚM. DOC	PAG.
		36 / 78



AJUNTAMENT DE
CASTELLVELL DEL CAMP

l'empara d'allò previst per la disposició addicional primera de la Llei 5/2017, de 28 de març, de mesures fiscals, administratives, financeres i del sector públic i de creació i regulació dels impostos sobre grans establiments comercials, sobre estades en establiments turístics, sobre elements radiotòxics, sobre begudes ensucrades envasades i sobre emissions de diòxid de carboni.

37. CESSIÓ DEL CONTRACTE

El contracte podrà ser objecte de cessió amb els límits i requisits de l'article 214 LCSP:

- Que l'òrgan de contractació autoritzi, de forma prèvia i expressa, la cessió.
- Que el cedent tingui executat almenys un 20% de l'import del contracte
- Que el cessionari tingui capacitat per contractar amb l'Administració i la solvència que resulti exigible en funció de la fase d'execució del contracte, havent d'estar degudament classificat si tal requisit ha estat exigint al cedent, i no estar incurs en una causa de prohibició de contractar.
- Que la cessió es formalitzi, entre l'adjudicatari i el cessionari, en escriptura pública.

38. SUBCONTRACTACIÓ DEL CONTRACTE

De conformitat amb el que disposa l'article 215 LCSP, el contractista únicament podrà concertar amb tercers la realització de prestacions accessòries del contracte, considerant-se així el servei de neteja i el de menjador.

La subcontractació haurà de realitzar-se complint els requisits bàsics següents:

- Comunicació prèvia i per escrit a l'Ajuntament de l'adjudicatari de les dades següents en relació amb cada subcontracte que pretengui realitzar:

- Identificació del subcontractista, amb les seves dades de personalitat, capacitat i solvència.
- Identificació de les parts del contracte a realitzar pel subcontractista.
- Import de les prestacions a subcontractar.

- No podrà subcontractar-se amb persones o empreses inhabilitades per contractar amb l'Administració ni freturoses de la capacitat, solvència i habilitació professional precisa per executar les prestacions concretes que se subcontracten.

- El contractista que subcontracti haurà de comprovar amb caràcter previ a l'inici dels treballs que subcontracti, l'afiliació i alta en la Seguretat Social dels treballadors que realitzin els treballs en qüestió en compliment d'allò que s'ha fixat en el Reial decret llei 5/2011, de 29 d'abril, de mesures per a la regularització i control de l'ocupació submergida i foment de la rehabilitació d'habitatges.

- El contractista haurà d'informar als representants dels treballadors de la subcontractació, d'acord amb la legislació laboral.

- Els subcontractistes quedaran obligats només davant el contractista principal, qui assumirà la total responsabilitat de l'execució del contracte enfront de l'Ajuntament en els termes que estableix el present plec, el de prescripcions tècniques i el contracte formalitzat, inclòs el compliment de les obligacions en matèria mediambiental, social o laboral així com de l'obligació de submissió a la normativa nacional i de la Unió Europea en matèria de Protecció de dades, sense que el coneixement per part de l'Ajuntament de l'existència de subcontractacions alteri la responsabilitat exclusiva del contractista principal.

- El contractista haurà d'abonar als subcontractistes el preu pactat per les prestacions que realitzin com a mínim en els terminis previstos en la Llei 3/2004, de 29 de desembre, per la qual s'estableixen mesures de lluita contra la morositat en les operacions comercials. Per garantir tal



AJUNTAMENT DE
CASTELLVELL DEL CAMP

CODI EXP.	NÚM. DOC	PAG.
		37 / 78

compliment, el contractista haurà d'aportar amb la factura que presenti a l'Ajuntament el justificant del pagament dels treballs realitzats en el mes anterior per les empreses o autònoms que hagi subcontractat en el marc del contracte actual.

39. SEGREST O INTERVENCIÓ DEL CONTRACTE

L'Administració podrà acordar el segrest o intervenció del servei objecte d'aquest contracte per l'incompliment de les obligacions exigibles al contractista del qual es derivés pertorbació greu i no reparable per altres mitjans en el servei; durant el període que escaigui per reconduir aquesta situació. En tot cas, el contractista haurà d'abonar a l'Ajuntament els danys i perjudicis que efectivament li hagi ocasionat.

40. RESOLUCIÓ DEL CONTRACTE

La resolució del contracte tindrà lloc en els supòsits que s'assenyalen en aquest Plec i en els fixats en els articles 211, 313 i 294 c) d) i f) LCSP i s'acordarà per l'òrgan de contractació, d'ofici o a instància del contractista.

El contracte també podrà ser resolt per l'òrgan de contractació quan es produeixi un incompliment del termini total o dels terminis parcials fixats per a l'execució del contracte que faci presumiblement raonable la impossibilitat de complir el termini total, sempre que l'òrgan de contractació no opti per la imposició de les penalitats de conformitat amb la clàusula 28.

Quan el contracte es resolgui per culpa del contractista, es confiscarà la garantia definitiva, sense perjudici de la indemnització pels danys i perjudicis originats a l'Administració, en el que excedeixin de l'import de la garantia.

41. REVERSIÓ DEL SERVEI

Finalitzat el termini de el contracte, el servei revertirà a l'Administració devent el contractista lliurar les obres, béns i instal·lacions a les que estigui obligat segons contracte, en un estat de conservació i funcionament adequats.

A aquests efectes, s'actuarà d'acord amb allò establert als articles 261-262 ROAS, devent de restar el servei sota la vigilància i supervisió de l'interventor tècnic designat per l'Ajuntament a l'empresa contractista durant el termini d'un mes abans del finiment de el contracte. En aquest període es procedirà a la regularització de l'import que correspongui com a aportació municipal, en funció dels ingressos efectivament obtinguts pel contractista procedents dels usuaris per tots els serveis (el principal de llar d'infants i els complementaris pel servei de menjador i acollida) i els costos efectivament assumits (els quals no superaran en cap cas els fixats contractualment).

CODI EXP.	NÚM. DOC	PAG.
		38 / 78



AJUNTAMENT DE
CASTELLVELL DEL CAMP

42. REGIM DE RECURSOS

Contra els actes que adopti l'òrgan de contractació en relació preparació, adjudicació, efectes, modificació i extinció d'aquest contracte que no siguin susceptibles de recurs especial en matèria de contractació en els termes de l'article 44 i següents LCSP, es pot interposar recurs contenciós administratiu davant el Jutjat Contenciós Administratiu de Tarragona, en el termini de dos mesos a comptar de la data d'enviament de la notificació o de l'avís si fos mitjançant compareixença electrònica, sempre que l'acte objecte de notificació, hagi estat publicat en el perfil del contractant en la mateixa data. En cas de no publicació en el perfil del contractant, els terminis es computaran des de la data de recepció de la notificació per l'interessat

Alternativament i de forma potestativa, es pot interposar recurs de reposició davant el mateix òrgan que l'ha dictat, en el termini d'un mes a comptar de la seva notificació, conforme als requisits per a la seva pràctica establerts en el paràgraf anterior.

43. TRIBUNALS COMPETENTS

Atès el caràcter exclusivament administratiu del contracte, totes les qüestions i divergències que sorgeixin hauran de resoldre's per la via administrativa o per la jurisdicció contenciosa-administrativa.

CODI EXP.	NÚM. DOC	PAG.
		39 / 78



AJUNTAMENT DE
CASTELLVELL DEL CAMP

ANNEX 1 - PERSONAL A SUBROGAR

XII Conveni col·lectiu de centres d'assistència i educació infantil (Codi de conveni: 99005615011990).

<https://www.boe.es/boe/dias/2019/07/26/pdfs/BOE-A-2019-10956.pdf>

De conformitat amb l'article 31 del Conveni col·lectiu de centres d'assistència i educació infantil es produirà la subrogació de personal, sempre que es donin algun dels següents supòsits:

- a) Treballadors/as en actiu que facin el seu treball en la contracta amb una antiguitat mínima dels tres últims mesos anteriors a la finalització efectiva del servei, sigui com fos la modalitat del seu contracte de treball, amb independència que, amb anterioritat al citat període de tres mesos, haguessin treballat en una altra contracta.
- b) Treballadors/as amb dret a reserva de lloc de treball que, en el moment de la finalització efectiva de la contracta, tinguin una antiguitat mínima de tres mesos en la mateixa i/o aquells/as que es trobin en situació de IT, excedència que doni lloc a reserva del mateix lloc de treball, vacances, permisos, maternitat, Incapacitat Permanent subjecta a revisió durant els dos anys següents o situacions anàlogues, sempre que compleixin el requisit ja esmentat d'antiguitat mínima.
- c) Treballadors/as amb contracte d'interinitat que substitueixin a algun dels treballadors esmentats en l'apartat b), amb independència de la seva antiguitat i mentre duri el seu contracte.
- d) Treballadors/as de nou ingrés que per ampliació del contracte amb el client s'hagin incorporat a la contracta a conseqüència d'una ampliació de plantilla en els tres mesos anteriors a la finalització d'aquella.
- e) Treballadors/as de nou ingrés que han ocupat llocs fixos amb motiu de les vacants que de manera definitiva s'hagin produït en els tres mesos anteriors a la finalització de la contracta, sempre que s'acrediti la seva incorporació simultània al centre i a l'empresa.

Tots els supòsits anteriorment contemplats, s'hauran d'acreditar documentalment per l'empresa o entitat sortint a l'entrant, mitjançant els documents que es detallen en aquest article.



AJUNTAMENT DE
CASTELLVELL DEL CAMP

CODI EXP.	NÚM. DOC	PAG.
		40 / 78

CENTRE DE TREBALL	PROFESSIONALS	ANTIGUITAT	HORES SETMANA	CATEGORIA	CONTRACTE	SOU BRUT ANUAL	OBSERVACIONS
Llar d'Infants Eixers	ANGALA	31/08/2017	39	Director/a	189	22184,16	
Llar d'Infants Eixers	MACAMA	09/09/2020	38	Educador/a tutor/a	189	16193,4	
Llar d'Infants Eixers	YORSO	20/09/2021	38	Educador/a tutor/a	189	15880,8	
Llar d'Infants Eixers	ROGRO	01/06/2022	38	Educadora infantil de suport	200	15880,8	
Llar d'Infants Eixers	NAGARO	31/08/2022	38	Educador/a tutor/a	100	15880,8	
Llar d'Infants Eixers	ALRAHU	05/09/2023	38	Educadora de suport	100	15880,8	
Llar d'Infants Eixers	PAZAMA	31/08/2022	33	Educador/a tutor/a	200	14204,64	
Llar d'Infants Eixers	HECUAY	31/08/2022	21,75	Mestre	200	13832,64	

ANNEX 2 - DEUC

CODI EXP.	NÚM. DOC	PAG.
		41 / 78



AJUNTAMENT DE
CASTELLVELL DEL CAMP

(A inserir en el Sobre número 1)

Formulari DEUC, model article 141 de la LCSP.

Instruccions per complimentar el DEUC:

Els licitadors tenen qualsevol de les següents possibilitats per a obtenir i complimentar el formulari DEUC del present contracte:

2.- Descarregar el formulari que està disponible a la pàgina web de la Junta Consultiva de Contractació Administrativa de la Generalitat de Catalunya:

<https://contractacio.gencat.cat/web/.content/inici/tramits-serveis/document/document-europeu-unic-contractacio.pdf>

2.- Complimentar el formulari directament al lloc web de la UE del servei per a complimentar i reutilitzar el DEUC:

<https://visor.registrodelicitadores.gob.es/home>.

Per emplenar el DEUC es recomana consultar la informació següent:

a) Reglament d'execució (UE) 2016/7 de la Comissió, de 5 de gener de 2016, pel qual s'estableix el formulari normalitzat del document europeu únic de contractació, disponible en l'enllaç següent:

<https://eur-lex.europa.eu/legal-content/ES/TXT/PDF/?uri=CELEX:32016R0007&from=ES>

b) Resolució de 6 d'abril de 2016, de la Direcció General del Patrimoni de l'Estat, per la qual es publica la Recomanació de la Junta Consultiva de Contractació Administrativa sobre la utilització del Document europeu únic de contractació previst en la nova Directiva de contractació pública, publicada en el BOE núm. 85, de 8 d'abril de 2016 i disponible en l'enllaç següent:

<https://www.boe.es/boe/dias/2016/04/08/pdfs/BOE-A-2016-3392.pdf>



AJUNTAMENT DE
CASTELLVELL DEL CAMP

ANNEX 3 - MODEL DE PROPOSICIÓ ECONÒMICA

(A inserir en el Sobre número 3)

Persona física

....., amb DNI núm., en nom propi, amb domicili a (carrer, número, localitat i codi postal), correu electrònic i telèfon

Persona jurídica

....., amb DNI núm., en representació de l'empresa amb CIF núm., amb domicili a (carrer, número, localitat i codi postal), correu electrònic i telèfon

Assabentant del plec de clàusules administratives particulars reguladores del procediment obert, amb tramitació ordinària per a l'adjudicació del **contracte administratiu de serveis a la ciutadania de la Llar d'infants "Els Eixerits" del municipi de Castellvell del Camp**, accepta íntegrament les condicions i obligacions que dimanen dels esmentats documents, es compromet a complir-les estrictament, ofereix realitzar l'objecte contractual de referència amb les condicions tècniques i econòmiques que es resumeixen a continuació, en justificació de les quals s'adjunta la justificació del cost del servei, en format editable:

Càlcul Preu Base de Licitació i Oferta	Preu base de licitació	Oferta licitador
Costos laborals	179.745,89 €	179.745,89 €
Altres costos	66.816,15 €	
Preu base de licitació i Oferta	246.562,04 €	

Millora salarial del treballador/a que ocupi el càrrec de director/a (fins a 15 punts)

- 4 % increment salarial sobre salari brut: 5 punts
 6 % increment salarial sobre salari brut: 10 punts
 8 % increment salarial sobre salari brut: 15 punts

Incloure diàriament l'àpat dels treballadors/es que treballin per la tarda (fins a 15 punts)

- Sí: 15 punts
 No: 0 punts

Possibilitat de realitzar, per part del personal, dies de lliure disposició per assumptes propis, amb previ avís mínim de dos dies, amb cobertura de substitució per part d'una professional contractada específicament per aquest motiu, a càrrec de l'empresa (fins a 6 punts)

- Per dos dies de lliure disposició, dins d'un curs escolar: 6 punts
 Per un dia de lliure disposició, dins d'un curs escolar: 3 punts

CODI EXP.	NÚM. DOC	PAG.
		43 / 78



AJUNTAMENT DE
CASTELLVELL DEL CAMP

I per que consti, signo aquesta oferta.

_____, a data de signatura electrònica.

CODI EXP.	NÚM. DOC	PAG.
		44 / 78



AJUNTAMENT DE
CASTELLVELL DEL CAMP

ANNEX 4- MODEL DE DECLARACIÓ RESPONSABLE D'ADSCRIPCIÓ DE MITJANS MATERIALS I/O PERSONAL A L'EXECUCIÓ DEL CONTRACTE

(A inserir en el Sobre número 1)

....., major d'edat, amb domicili a (carrer, número, localitat i província), amb DNI núm., en nom propi (o bé) en nom de (si actua per representació expressant la personalitat i el domicili del representant, l'escriptura de poder que el faculta per actuar i el codi d'identificació fiscal de l'empresa), assabentant del plec de clàusules administratives particulars reguladores del procediment obert, amb tramitació ordinària per a l'adjudicació del contracte administratiu de serveis a la ciutadania de la Llar d'infants "Els Eixerits" del municipi de Castellvell del Camp, accepta íntegrament les condicions i obligacions que dimanen del esmentat document, es compromet adscriure durant tota l'execució del contracte els següents mitjans materials i personals:

- Mitjans materials:

- Mitjans personals:

Aquesta declaració s'inclourà en el contracte com a obligació essencial als efectes de l'article 76 i 211.4 de la LCSP, aplicant-se el sistema de penalitats previst en cas d'incompliment.

I per què consti, signo aquesta declaració de compromís.

_____, a data de signatura electrònica.

CODI EXP.	NÚM. DOC	PAG.
		45 / 78



AJUNTAMENT DE
CASTELLVELL DEL CAMP

ANNEX 5- MODEL DECLARACIÓ DE CONFIDENCIALITAT DE DADES I DOCUMENTS DE L'OFERTA

(A inserir en el Sobre número 1, si s'escau)

....., major d'edat, amb domicili a (carrer, número, localitat i província), amb DNI núm., en nom propi (o bé) en nom de (si actua per representació expressant la personalitat i el domicili del representant, l'escriptura de poder que el faculta per actuar i el codi d'identificació fiscal de l'empresa), assabentant del plec de clàusules administratives particulars reguladores del procediment obert, amb tramitació ordinària per a l'adjudicació del contracte administratiu de serveis a la ciutadania de la Llar d'infants "Els Eixerits" del municipi de Castellvell del Camp, accepta íntegrament les condicions i obligacions que dimanen del esmentat document, es compromet a complir-les estrictament i **DECLARA RESPONSABLEMENT:**

Que els documents i dades presentades que considera de caràcter confidencial, són els següents:

- _____
- _____

I per que consti, signo aquesta declaració responsable.

_____, a data de signatura electrònica.

CODI EXP.	NÚM. DOC	PAG.
		46 / 78



AJUNTAMENT DE
CASTELLVELL DEL CAMP

ANNEX 6- MODEL DECLARACIÓ DE SUBMISSIÓ ALS TRIBUNALS ESPANYOLS/SEU A ESPANYA

(A inserir en el Sobre número 1 només les empreses estrangeres)

....., major d'edat, amb domicili a (carrer, número, localitat i província), amb DNI núm., en nom propi (o bé) en nom de (si actua per representació expressant la personalitat i el domicili del representant, l'escriptura de poder que el faculta per actuar i el codi d'identificació fiscal de l'empresa), assabentant del plec de clàusules administratives particulars reguladores del procediment obert, amb tramitació ordinària per a l'adjudicació del contracte administratiu de serveis a la ciutadania de la Llar d'infants "Els Eixerits" del municipi de Castellvell del Camp, accepta íntegrament les condicions i obligacions que dimanen del esmentat document, es compromet a complir-les estrictament i **DECLARA RESPONSABLEMENT:**

La submissió als jutjats i tribunals espanyols, per a totes les incidències que puguin sorgir del contracte, amb renúncia expressa al seu propi fur.

Així mateix (*empresa que no es trobi a la UE*), declara sota la seva responsabilitat que té oberta una sucursal a Espanya i ha designat persones apoderades o que la representi per a les seves operacions i consta inscrita en el Registre Mercantil.

I per que consti, signo aquesta declaració responsable.

_____, a data de signatura electrònica.

CODI EXP.	NÚM. DOC	PAG.
		47 / 78



AJUNTAMENT DE
CASTELLVELL DEL CAMP

ANNEX 7- INFORMACIÓ SOBRE PROTECCIÓ DE DADES

Tractament: Contractació pública

Responsable del tractament de les dades

Ajuntament del Castellvell del Camp

Telèfon: 977855008

Direcció: Plaça Catalunya, 1, 43392 Castellvell del Camp.

Adreça web: <http://www.castellvelldelcamp.cat>

Finalitat del tractament de les dades: Homogeneïtzar, agilitar i normalitzar els procediments contractuals unificant criteris d'actuació i permetent compartir informació.

Conservació de les dades: Les dades personals proporcionades es conservaran mentre que les dades personals siguin necessaris per a l'execució del contracte.

Legitimació per al tractament de les seves dades: La base legal per al tractament de les seves dades es troba en la Llei 9/2017, de 8 de novembre, de Contractes del Sector Públic i consentiment de les persones afectades.

Comunicació de dades: Les dades es comunicaran a l'Ajuntament de Castellvell del Camp per a finalitats administratives de l'entitat, al Tribunal de Comptes, a la Sindicatura de Comptes i altres òrgans de l'Administració.

Drets que li assisteixen: Qualsevol persona té dret a obtenir confirmació sobre si a l'Ajuntament de Castellvell del Camp estem tractant dades personals que els concerneixin, o no.

Les persones interessades tenen dret a accedir a les seves dades personals, així com a sol·licitar la rectificació de les dades inexactes o, en el seu cas, sol·licitar la seva supressió quan, entre altres motius, les dades ja no siguin necessaris per a les finalitats que van ser recollits.

En determinades circumstàncies, els interessats podran sol·licitar la limitació del tractament de les seves dades, i en aquest cas únicament els conservarem per a l'exercici o la defensa de reclamacions.

En determinades circumstàncies i per motius relacionats amb la seva situació particular, els interessats podran oposar-se al tractament de les seves dades. El responsable del tractament deixarà de tractar les dades, excepte per motius legítims imperiosos, o l'exercici o la defensa de possibles reclamacions.

Origen de les seves dades: Les dades personals tractades a l'Ajuntament de Castellvell del Camp procedeixen del propi interessat o el seu representant legal, Administracions Públiques i Registres Públics.

Les categories de dades que es tracten són:

- Dades d'identificació
- Codis o claus d'identificació

CODI EXP.	NÚM. DOC	PAG.
		48 / 78



AJUNTAMENT DE
CASTELLVELL DEL CAMP

- Adreces postals o electròniques
- Informació comercial
- Dades econòmiques



AJUNTAMENT DE
CASTELLVELL DEL CAMP

CODI EXP.	NÚM. DOC	PAG.
		49 / 78

ANNEX 8 - INVENTARI DE BENS ADSCRITS AL SERVEI

De conformitat amb el que preveu l'article 232.1 ROAS c) l'inventari dels béns i les instal·lacions de la Llar d'Infants "Els Eixerits" que es lliurin al contractista per la prestació d'aquest servei; els quals hauran de revertir a la finalització del contracte, és el següent:

INVENTARI DE BÉNS DE LA LLAR D'INFANTS

Nº BÉ	DESCRIPCIÓ	QUANTITAT	UBICACIÓ
1	ARMARI BLANC AMB PORTES 3,2M (2 COSSOS DE 80X70X52 CM) + (1 COS DE 100X70X52 CM) +(1 COS DE 44 X70X52CM)	1	CLASSE CUQUES 10
2	ARMARI BLANC AMB PORTES PENJAT 73x 30 X 30 CM(3 COSSOS)	3	CLASSE CUQUES 10
3	MATALÀS DE 198X102 CM	1	CLASSE CUQUES 10
4	ESCALA FUSTA 4 GRAONS COLOR BLAU	1	CLASSE CUQUES 10
5	LLIT FUSTA NORMAL (BRESSOLS)	5	CLASSE CUQUES 10
6	MIRALLS DE 101X66 CM	1	CLASSE CUQUES 10
7	PLAFÓ SURO DE 554X95 CM	1	CLASSE CUQUES 10
8	TAULA PARET DE 145X69 CM	1	CLASSE CUQUES 10
9	INTÈRFON NADONS	1	CLASSE CUQUES 10
10	GANDULETES	6	CLASSE CUQUES 10
11	SEIENTS PER NADONS	3	CLASSE CUQUES 10
12	TRONES	3	CLASSE CUQUES 10
13	TABLET + TECLAT	1	CLASSE CUQUES 10
14	PAPERERA	1	CLASSE CUQUES 10
15	CUBELLS BROSSA	3	CLASSE CUQUES 10
16	ESCALFADOR BIBERONS	1	CLASSE CUQUES 10
17	ARMARI BLANC PENJAT AMB PORTES DE 150X72X30 CM (5 COSSOS DE 30X72X30 CM)	1	CLASSE LLUERTS 11
18	ARMARI S/PORTES DE 245 X 70 X 53 CM (4 COSSOS)	1	CLASSE LLUERTS 11
19	MATALÀS DE 198X102 CM	1	CLASSE LLUERTS 11
20	ESCALA FUSTA 4 GRAONS COLOR VERD	1	CLASSE LLUERTS 11



AJUNTAMENT DE
CASTELLVELL DEL CAMP

21	PLAFÓ SURO DE 340X97 CM	1	CLASSE I1 LLUERTS
22	TAULA PARET DE 145X69 CM	2	CLASSE I1 LLUERTS
23	MOBLE PRESTATGE 80 X73 X 40 CM	1	CLASSE I1 LLUERTS
24	MOBLE PRESTATGE 120 X 78 X 45 CM	1	CLASSE I1 LLUERTS
25	MIRALL	1	CLASSE I1 LLUERTS
26	TABLET	1	CLASSE I1 LLUERTS
27	BANQUET FUSTA	1	CLASSE I1 LLUERTS
28	ARMARI-CALEIXER SENSE PORTES DE 80X76X40 CM		CLASSE I1 NANOS
29	ARMARI BLANC AMB PORTES PENJAT DE 150X72X30 CM (5 COSSOS DE 30X72X30 CM)	1	CLASSE I1 NANOS
30	ARMARI BLANC AMB PORTES DE 73X50 CM (4 COSSOS) (38X70X51) + (59X70X57) + (1X70X51) + (60X70X51)	1	CLASSE I1 NANOS
31	ARMARI AMB PORTA DE 73X40X70 CM	1	CLASSE I1 NANOS
32	MOBLE PRESTATGE 80X40X75 CM	1	CLASSE I1 NANOS
33	ESCALA FUSTA 4 GRAONS COLOR GROC	1	CLASSE I1 NANOS
34	PLAFÓ SURO DE 554X95 CM	1	CLASSE I1 NANOS
35	TAULA PARET DE 145X69 CM	2	CLASSE I1 NANOS
36	REPETIDOR WIFI	1	CLASSE I1 NANOS
37	TABLET + TECLAT	1	CLASSE I1 NANOS
38	PAPERERA	1	CLASSE I1 NANOS
39	CUBELLS BROSSA	3	CLASSE I1 NANOS
40	MATALÀS GRAN	1	CLASSE I1 NANOS
41	ARMARI BLANC AMB PORTES PENJAT DE 150X72X30 CM (5 COSSOS DE 30X72X30 CM)	1	CLASSE I2 CASTELLERS
42	ARMARI BLANC AMB PORTES DE 244X70X53 CM(4 COSSOS)	1	CLASSE I2 CASTELLERS
43	ESCALA FUSTA 4 GRAONS COLOR VERD	1	CLASSE I2 CASTELLERS
44	TAULA PARET DE 145X69 CM	3	CLASSE I2 CASTELLERS
45	MATALÀS GRAN VERMELL	1	CLASSE I2 CASTELLERS
46	PLAFÓ SURO 170X45 CM	1	CLASSE I2 CASTELLERS
47	TABLET	1	CLASSE I2 CASTELLERS

CODI EXP.	NÚM. DOC	PAG.
		51 / 78



AJUNTAMENT DE
CASTELLVELL DEL CAMP

48	PAPERERA	1	CLASSE 12 CASTELLERS
49	CUBELLS BROSSA	3	CLASSE 12 CASTELLERS
50	ARMARI BLANC AMB PORTES PENJAT DE 150X72X30 CM (5 COSSOS DE 30X72X30 CM)	1	CLASSE 12 GEGANTS
51	ARMARI S/PORTES DE 262 X 70 X 53 CM(4 COSSOS)	1	CLASSE 12 GEGANTS
52	ESCALA FUSTA 4 GRAONS	1	CLASSE 12 GEGANTS
53	PLAFÓ DE SURO DE 420X95 CM	1	CLASSE 12 GEGANTS
54	TAULA PARET DE 145X69 CM	3	CLASSE 12 GEGANTS
55	TABLET	1	CLASSE 12 GEGANTS
56	TAULA VERDA 110X55X51 CM	1	CLASSE 12 GEGANTS
57	MATALÀS GRAN	1	CLASSE 12 GEGANTS
58	PAPERERA	1	CLASSE 12 GEGANTS
59	CUBELLS BROSSA	3	CLASSE 12 GEGANTS
60	ARMARI AMB PORTES DE 203X60X48 CM (dalt de la pica)	1	CUINA
61	ARMARI S/PORTES 60 x 70 CM (baix de la pica)	1	CUINA
62	ARMARI-PRESTATGE SENSE PORTES DE 183X104X28 CM	1	CUINA
63	CADIRA BLAVA	1	CUINA
64	CARRO AMB RODES DE 65X43X60 CM	1	CUINA
65	FORN DISTFORM DE 65X114,5X76 CM AMB RODES	1	CUINA
66	MICROONES SAMSUNG	1	CUINA
67	NEVERA AMB CONGELADOR BEKO DE 146X56X53 CM	1	CUINA
68	PANELL MAGNÈTIC	1	CUINA
69	TAULA COLOR GRIS CLAR DE 120 X 80 CM	1	CUINA
70	PAPERERES	3	CUINA
71	RENTAVAIXELLES	1	CUINA
72	TAULA DE PARET PLEGABLE	1	CUINA
73	BATEDORA	1	CUINA
74	RENTADORA	1	CUINA
75	ESTRIS CUINA	VARIS	CUINA

CODI EXP.	NÚM. DOC	PAG.
		52 / 78



AJUNTAMENT DE
CASTELLVELL DEL CAMP

76	PENJADORS PARET	44	PASSADÍS 1
77	PLAFÓ DE SURO DE 218X95 CM	2	PASSADÍS 1
78	PLAFÓ DE SURO DE 234X70 CM	1	PASSADÍS 1
79	PLAFÓ DE SURO DE 375X70 CM	1	PASSADÍS 1
80	TAULA QUADRADA PETITA	1	PASSADÍS 1
81	CARRO PENJADOR AMB RODES	1	PASSADÍS 1
82	MOBLE PRESTATGE 80X40X75 CM	1	PASSADÍS 1
83	PENJADORS PARET	33	PASSADÍS 2
84	TAULA ESCOLAR COLOR VERD	2	PASSADÍS 2
85	ARMARI GRAN DE PARET	1	PASSADÍS 2
86	MOBLE PRESTATGE 120X45X80 CM	1	PASSADÍS 2
87	ARMARI BAIX SENSE PORTES DE 79X88X39 CM AMB RODES	1	REBEDOR
88	TORRETES VERTICAL PARET	1	REBEDOR
89	TAULES RODONES	2	REBEDOR
90	ARMARI BAIX AMB PORTES COLOR FUSTA CLARA DE 230X48X90 CM	1	SALA DORMITORI MOTRICITAT
91	ARMARI PENJAT AMB PORTES COLOR BLANC DE 93X30X73 CM	1	SALA DORMITORI MOTRICITAT
92	ESTANTERIA FUSTA 120X30 CM DE 4 COMPARTIMENTS	2	SALA DORMITORI MOTRICITAT
93	MATALÀS GRAN	2	SALA DORMITORI MOTRICITAT
94	MATALÀS PETIT	40	SALA DORMITORI MOTRICITAT
95	MIRALLS DE 50X21 CM	3	SALA DORMITORI MOTRICITAT
96	PANTALLA RETROPROJECTOR DE 178 CM D'AMPLADA	1	SALA MOTRICITAT
97	PECES PLASTIC AMB FORMES	DIVERSES	SALA DORMITORI MOTRICITAT
98	PENJADORS PARET	20	SALA DORMITORI MOTRICITAT
99	PISSARRA DE 126X94 CM	1	SALA DORMITORI MOTRICITAT
100	FARMACIOLA	1	SALA DORMITORI



AJUNTAMENT DE
CASTELLVELL DEL CAMP

			MOTRICITAT
101	RESPATLLER FUSTA DE 188X78 CM	1	SALA DORMITORI MOTRICITAT
102	PANELL SURO	1	SALA DORMITORI MOTRICITAT
103	CARROS AMB RODES BLAUS	4	SALA DORMITORI MOTRICITAT
104	ARMARI AMB PORTES DE 196X90X44 CM	1	SALA PROFESSORS
105	ARMARI BAIX AMB ESTANT DE 120X80X45 CM	1	SALA PROFESSORS
106	MOBLE BAIX-CALEIXER SENSE PORTES 80 X 75 X 40 CM	1	SALA PROFESSORS
107	MOBLE CALEIXER SENSE PORTES DE 80X75X40 CM	1	SALA PROFESSORS
108	MOBLE BAIX AMB ESTANTS DE 120X45X81 CM	1	SALA PROFESSORS
109	ARXIVADOR METÀL·LIC DE 4 CALAIXOS DE 138X46X62 CM	1	SALA PROFESSORS
110	CADIRA NEGRES	9	SALA PROFESSORS
111	CADIRA OFICINA COLOR NEGRA AMB BRAÇOS	1	SALA PROFESSORS
112	CARRO PORTA CARPETES	2	SALA PROFESSORS
113	CISALLA YOSAN 480	1	SALA PROFESSORS
114	DESTRUCTOR DE PAPER FELLOWES OD500	1	SALA PROFESSORS
115	ENQUADERNADORA YOSABN 64	1	SALA PROFESSORS
116	ESTANTERIA DE 188X102X28 CM AMB 5 ESTANTS	2	SALA PROFESSORS
117	ESTANTERIA GRAN AMB CALEIXERS SENSE PORTES 212X95X32 CM	1	SALA PROFESSORS
118	FOTOCOPIADORA KYOCERA FS-1118MFP	1	SALA PROFESSORS
119	IMPRESSORA OFFICE JETPRO 6970	1	SALA PROFESSORS
120	PANTALLA ORDINADOR HP MODEL L1750 N° SÈRIE: 3CQ834669	1	SALA PROFESSORS
121	PLAFÓ DE SURO DE 110X95 CM	1	SALA PROFESSORS
122	PLAFÓ DE SURO DE 210X95 CM	1	SALA PROFESSORS
123	PLAFÓ DE SURO 3,45 X 1M	1	SALA PROFESSORS
124	PLASTIFICADORA	1	SALA PROFESSORS
125	RATOLÍ HP	1	SALA PROFESSORS

CODI EXP.	NÚM. DOC	PAG.
		54 / 78



AJUNTAMENT DE
CASTELLVELL DEL CAMP

126	TAULA OFICINA DE 140X78 CM	1	SALA PROFESSORS
127	TAULA RODONA ø120	2	SALA PROFESSORS
128	TECLAT BENQ	1	SALA PROFESSORS
129	TELÈFON FIX PANASONIC SENSE CABLE	1	SALA PROFESSORS
130	WEBCAM	1	SALA PROFESSORS
131	PAPERERES	2	SALA PROFESSORS
132	ESCALA METÀL·LICA	1	VESTUARI
133	ESTENEDOR PLEGABLE	1	VESTUARI
134	PENJADORS PARET	VARIS	VESTUARI
135	ESTANTERIA	3	VESTUARIS LAVABO
136	MOBLE CALEIXER 80X40X75 CM	1	VESTUARI
137	FARMACIOLA	1	VESTUARI
138	PAPERERES	1	VESTUARI
139	GUIXETES DE 180X30X50 CM (6 MÒDULS DE 4 PORTES CADASCUN)	1	VESTUARI
140	MOBLE PRESTATGE 120X45X81 CM		VESTUARI
141	CADIRETES PLÀSTIC DE COLORS PETITES	31	AULES PASSADÍS
142	CADIRETES DE FUSTA	41	AULES PASSADÍS
143	JOGUINES I MATERIALS EDUCATIUS	VARIS	AULES I JARDÍ
144	ALTAVEUS MÚSICA	2	AULES
145	CADIRA FUSTA/VÍMET	3	AULA MAGATZEM
146	TAULA EXPERIMENTACIÓ	1	AULA MAGATZEM
147	ARMARI PRODUCTES NETEJA	1	AULA MAGATZEM
148	MOBLE ESTANTERIA METÀL·LICA GRAN AMB 5 ESTANTS	2	AULA MAGATZEM
149	MOBLE CALEIXER 80 X 75 X 40 CM	1	AULA MAGATZEM
150	BANQUET FUSTA	1	MAGATZEM AJUNTAMENT
151	CADIRES FUSTA/VÍMET	4	MAGATZEM AJUNTAMENT
152	TAULA RODONA	3	MAGATZEM AJUNTAMENT

CODI EXP.	NÚM. DOC	PAG.
		55 / 78



AJUNTAMENT DE
CASTELLVELL DEL CAMP

153	LLIT BRESSOL DOBLE	1	MAGATZEM AJUNTAMENT
-----	--------------------	---	------------------------



AJUNTAMENT DE
CASTELLVELL DEL CAMP

CODI EXP.	NÚM. DOC	PAG.
		56 / 78

ANNEX 9 - PREUS DEL SERVEI

PREUS SERVEI LLAR D'INFANTS MUNICIPAL "ELS EIXERITS" CURS 2024-2025

La quota del servei es determina aplicant els preus següents:

Llar d'infants matí i tarda en horari de 8.45 h a 17.00 h (amb servei de menjador inclòs)	260,00 €/mes
Llar d'infants al matí en horari de 8.45h a 15.00 h (amb servei de menjador inclòs)	220,00 €/mes
Llar d'infants al matí en horari de 8.45h a 12:00 h (sense servei de menjador)	120,00 €/mes
Llar d'infants al matí en horari de 8.45h a 12:00 h i a la tarda en horari de 15.00 h a les 17.00 h (sense servei de menjador)	160,00 €/mes
Quota monitoratge nadons (de 12:00 h a 15:00 h)	40,00 €/mes
Servei d'acollida: De dilluns a divendres de 08:15 h a 8:45 h o de 12:00 h a 12:30 h - preu d'un dels dos serveis, ½ hora - preu dels dos serveis, ½ hora + ½ hora	25,00 €/mes 45,00 €/mes
Servei d'acollida: De dilluns a divendres de 7:45 h a 8:45 h o de 12:00 h a 13:00 h - preu d'un dels dos serveis, 1 hora - preu dels dos serveis, 1 hora + 1 hora	45,00 €/mes 75,00 €/mes
Hora acollida esporàdica, ½ hora (matí, migdia o tarda)	2,50 €
Hora acollida esporàdica, 1 hora (matí, migdia o tarda)	5,00 €
Servei de menjador esporàdic: - De 12:00 h a 13:00 h - De 12:00 h a 15:00 h	6,80 € 8,00 €
Quota mensual menjador I2	120€/mes
Matrícula i material escolar	80 €/any

Sobre aquests preus s'aplicarà una **bonificació d'un 10% en el segon germà matriculat**, si hi ha dos germans en el mateix curs escolar. Aquesta bonificació s'aplicarà només sobre la quota escolar de 120,00 € o la de 160,00 € (sense servei de menjador). No s'aplicarà cap altre exempció, bonificació ni reducció per la determinació de l'import o preu de la contraprestació que els usuaris del servei hagin de satisfer per la utilització d'aquest servei.



AJUNTAMENT DE
CASTELLVELL DEL CAMP

CODI EXP.	NÚM. DOC	PAG.
		57 / 78

Resten **exempts de pagament** de la quota escolar les víctimes d'actes terroristes així com als fills dels que han patit danys físics i/o psíquics a conseqüència de l'activitat terrorista. Aquesta exempció no inclou la matrícula, el menjador, el monitoratge ni els serveis o hores d'acollida.

La contraprestació a satisfer merita a l'inici del curs escolar, o bé en el moment d'utilització del servei, en cas de matriculació posterior, a l'inici del curs.

L'import del **material escolar** s'abonarà a l'inici del curs escolar, o bé en el primer mes en què es comenci a utilitzar el servei, en cas de matriculació posterior, i, en un únic pagament, l'import de la resta dels conceptes es liquidaran mensualment.

Les famílies de I0 i de I1 pagaran 11 mensualitats per curs escolar corresponents als mesos de setembre a juliol. El mes de juliol es realitzarà un casal d'estiu en els dies que estableix el calendari escolar aprovat per Consell Escolar i en horari intensiu fins a les 15:00 h. En aquest mes de juliol s'aplicaran les mateixes quotes pels alumnes de I0, I1 i I2 on la quota mínima a pagar serà fins a les 12:00h (120 euros) i la quota màxima a pagar serà fins a les 15:00 h.

La quota d'escolarització del curs I2 serà gratuïta en horari habitual i anirà del mes de setembre al mes de juny (10 mesos) i no inclourà les despeses del servei de menjador, acollides i matriculació (diferents despeses de funcionament educatives). Pel que fa a el mes de juliol, el pagament serà a càrrec de les famílies, ja que no podrà considerar-se servei d'escolarització, tal com estableix l'acord marc que queda recollit en la disposició dissetena de la Llei 2/2021, del 29 de desembre, de mesures fiscals, financeres, administratives i del sector públic.

En cas de sol·licitar un **canvi de tarifa horària**, la família haurà d'avisar 15 dies abans d'acabar el mes i omplir el corresponent full.

Durant el curs, s'hauran de comunicar les **baixes definitives** 15 dies abans que s'acabi el mes, a l'efecte de poder cobrir la vacant.

En cap cas es retornarà l'import de la mensualitat en curs (inclosa la matrícula).

Durant els períodes de baixa temporal justificada, períodes d'adaptacions, jornades intensives (Nadal, Setmana Santa, i juny) i els dies que la llar romangui tancada en segons marca el calendari escolar, les famílies hauran d'abonar igualment l'import total de la tarifa escollida.

En cas d'impagament, s'iniciarà el procediment executiu aplicant els recàrrecs corresponents.

El centre procedirà a donar de baixa de forma definitiva l'infant, en el supòsit que la família deixi de satisfer les quotes corresponents a tres mensualitats.

CODI EXP.	NÚM. DOC	PAG.
		58 / 78



AJUNTAMENT DE
CASTELLVELL DEL CAMP

ANNEX NÚMERO 2

PLEC DE PRESCRIPCIONS TÈCNIQUES REGULADORES DEL PROCEDIMENT OBERT, AMB TRAMITACIÓ ORDINÀRIA, PER A L'ADJUDICACIÓ CONTRACTE ADMINISTRATIU DE SERVEIS A LA CIUTADANIA DE LA LLAR D'INFANTS "ELS EIXERITS" DEL MUNICIPI DE CASTELLVELL DEL CAMP



CODI EXP.	NÚM. DOC	PAG.
		59 / 78

ÍNDEX

1. ANTECEDENTS I OBJECTE DEL CONTRACTE	60
2. CARACTERÍSTIQUES DEL SERVEI.....	60
2.1.- Llar d'Infants	60
2.2.- Servei de menjador.....	61
2.3.- Servei d'acollida	61
3. OBJECTIUS DEL SERVEI.....	61
3.1.- Objectius respecte els infants	61
3.2.- Objectius respecte les famílies	62
4. OFERTA DE PLACES.....	62
5. HORARI DELS SERVEIS DE LA LLAR D'INFANTS.....	63
5.1.- Horari de la Llar d'Infants	63
5.2.- Horari del menjador	63
5.3.- Horari del servei d'acollida	63
6. CALENDARI ESCOLAR	63
7. MITJANS PERSONALS	64
7.1.- Requisits generals	64
7.2.- Dotació de personal per al servei de la Llar d'Infants.....	64
7.3.- Dotació de personal de suport per al servei de menjador/descans	65
7.4.- Dotació de personal de suport per al servei d'acollida/permanències	65
7.5.- Subrogació de personal.....	66
8. ASPECTES PEDAGÒGICS	66
8.1.- Projecte educatiu del centre.....	66
8.2.- Pla anual del centre.....	66
8.3.- Pla de treball amb les famílies.....	67
9. ASPECTES ORGANITZATIUS.....	67
9.1.- Informació del servei	67
9.2.- Control i seguiment del servei.....	67
9.3.- Protocols de funcionament.....	67
9.4.- Consell escolar del centre	68
10. ADSCRIPCIÓ DE BENS A L'EXECUCIÓ DEL CONTRACTE: EDIFICIS I INSTAL·LACIONS	68
11. ASPECTES ECONÒMICS.....	69
12. DIFUSIÓ DEL SERVEI I DRETS D'IMATGE.....	69
13. FINALITZACIÓ DEL CONTRACTE I TRASPÀS	70
14. COMPLIMENT DE LA LLEI 26/2015, DE 28 DE JULIOL, DE MODIFICACIÓ DEL SISTEMA DE PROTECCIÓ A LA INFÀNCIA I L'ADOLESCÈNCIA	70



AJUNTAMENT DE
CASTELLVELL DEL CAMP

CODI EXP.	NÚM. DOC	PAG.
		60 / 78

1. ANTECEDENTS I OBJECTE DEL CONTRACTE

L'execució i gestió del servei educatiu públic de primer cicle d'Educació Infantil és un servei consolidat a Castellvell del Camp, que l'ofereix mitjançant la contractació d'una empresa externa amb els coneixements i recursos suficients per oferir el servei de forma òptima.

En el cas del contracte objecte d'aquest plec, es tracta de procedir a la nova contractació, mitjançant procediment obert ordinari, del servei a la ciutadania de la Llar d'Infants municipal "Els Eixerits" de Castellvell del Camp, de titularitat municipal, emplaçada al carrer Roquetes número 2 de Castellvell del Camp, atès que l'últim contracte adjudicat finalitzarà en acabar el curs 2023-2024, això és, el 31 d'agost de 2024, havent exhaurit les possibilitats de pròrroga.

El motiu de la continuïtat d'aquesta contractació es fruit de la necessitat de les famílies de Castellvell del Camp de disposar d'un servei públic d'educació infantil de primer cicle, amb uns estàndards de qualitat verificables i supervisats per l'Ajuntament i la Inspecció educativa de zona.

Es objecte d'aquest plec la regulació de les condicions tècniques relatives a la contractació, mitjançant procediment obert, de la contractació del servei a la ciutadania de la Llar d'Infants "Els Eixerits".

Les prestacions objecte d'aquest contracte s'ajustaran a les determinacions d'aquest plec, als reglaments i instruccions que pugui dictar l'Ajuntament de Castellvell del Camp en aquest àmbit i a la normativa que sigui d'aplicació.

2. CARACTERÍSTIQUES DEL SERVEI

La Llar d'Infants "Els Eixerits" es un servei educatiu que mantindrà en tot moment el caràcter de servei públic municipal. La Llar d'Infants és la modalitat educativa formal, reconeguda per la Llei Orgànica d'Educació i la Llei d'Educació de Catalunya com a educació infantil de primer cicle, el qual ha d'oferir un conjunt d'experiències educatives que promoguin el desenvolupament harmònic dels infants de 0 a 3 anys en totes les seves capacitats i col·laborar en les famílies per a aconseguir el benestar cognitiu, motriu i relacional de l'infant.

Seràn objecte del contracte els serveis següents:

2.1.- Llar d'Infants

Aquest servei és el principal, i s'ofereix juntament amb els serveis complementaris que li son propis. Consisteix en l'estada d'infants de 0 a 3 anys durant l'horari establert, així com l'atenció educativa apropiada als infants d'aquesta edat, de

CODI EXP.	NÚM. DOC	PAG.
		61 / 78



AJUNTAMENT DE
CASTELLVELL DEL CAMP

conformitat en la normativa aplicable i amb les determinacions que s'especifiquen en aquest plec.

Els serveis complementaris a la Llar d'Infants són el d'acollida i menjador. Aquests serveis són exclusivament per als usuaris de la Llar d'Infants. Són de prestació obligatòria per a l'adjudicatari i d'utilització opcional per a les famílies.

La Llar d'Infants imparteix el primer cicle de l'educació Infantil. La seva tasca educativa es basa en els principis pedagògics i curriculars d'aquesta etapa.

El centre acull als infants d'edats compreses entre els 4 mesos i els 3 anys, de manera regular i sistemàtica, durant el calendari i horari establerts per l'Ajuntament, proporcionant l'atenció educativa apropiada de conformitat amb la normativa vigent i les determinacions que s'especifiquen en aquest plec.

2.2.- Servei de menjador

El servei de menjador inclou dinar i berenar per a aquells infants usuaris de la Llar d'Infants que ho sol·licitin. Es podrà proporcionar mitjançant un servei de càtering. El servei de menjador es podrà utilitzar de forma fixa o esporàdica. Aquest servei educatiu té com a objectiu bàsic l'alimentació de l'infant, però al marge d'aquesta necessitat biològica, en la estona del dinar hi intervenen altres factors de socialització, adquisició d'hàbits d'higiene i de descans, que caldrà tenir en compte. Per als nens de 0 a 1 anys que encara no prenen menjars sòlids es podrà proporcionar un servei de monitoratge que comprendrà la cura de l'infant durant l'horari de menjador i donar-li el dinar i berenar.

2.3.- Servei d'acollida

Consisteix en l'estada al centre durant l'espai de temps anterior i/o posterior a l'horari marc d'ensenyament del matí, servei que forma part de l'estada educativa de l'infant. Es prestarà fora de l'horari lectiu de la llar d'infants amb la voluntat de facilitar a les famílies usuàries la compaginació del seu horari laboral amb el de la llar d'infants.

3. OBJECTIUS DEL SERVEI

L'adjudicatari al gestionar aquest servei, vetllarà per complir els objectius generals següents:

3.1.- Objectius respecte els infants

- Proporcionar als infants un marc d'activitats que permetin el progressiu descobriment i creixement personal.



AJUNTAMENT DE
CASTELLVELL DEL CAMP

- Possibilitar la relació amb els altres infants i l'adquisició de valors, hàbits i pautes de conducta que afavoreixin la seva autonomia personal i la integració a la societat.
- Donar resposta a les necessitats educatives especials dels infants.

3.2.- Objectius respecte les famílies

- Complementar el context educatiu familiar, potenciant el desenvolupament general dels infants i ajudant a les famílies en l'adquisició d'habilitats i recursos per afrontar les noves situacions.
- Facilitar l'observació i resolució de situacions derivades de l'evolució i educació dels fills, potenciant el treball preventiu.

4. OFERTA DE PLACES

El nombre màxim de places que s'oferirà a la Llar d'Infants "Els Eixerits" serà de 70, de 0 a 3 anys, en la distribució següent:

Edat	0-1	1-2	2-3	Total
Unitats Disponibles	1	2	2	5
Llocs	8	26	36	70

Aquesta distribució podrà modificar-se anualment per adequar-la a la demanda efectiva existent, respectant el que preveu el Decret 282/2006, de 4 de juliol, dels requisits dels centres del primer cicle de l'educació infantil.

La modificació de la distribució de places precisarà l'aprovació prèvia de l'Ajuntament i s'efectuarà seguint els criteris establerts per l'òrgan competent de la Generalitat de Catalunya.

El centre establirà l'atenció als infants d'acord amb el seu projecte educatiu i amb la seva proposta organitzativa, i farà la distribució de grups en coherència amb el nombre d'infants inscrits.

L'adjudicatari haurà de posar tots els mitjans al seu abast mitjançant la seva gestió i els actes de promoció i foment que s'escaiguin per assolir la ocupació més elevada possible de la Llar d'Infants.

CODI EXP.	NÚM. DOC	PAG.
		63 / 78



AJUNTAMENT DE
CASTELLVELL DEL CAMP

5. HORARI DELS SERVEIS DE LA LLAR D'INFANTS

El temps d'estada màxima d'un infant a la Llar d'Infants serà de 9 hores i 15 minuts, incloent-hi tots els serveis complementaris. Qualsevol modificació de l'horari establert en aquesta clàusula haurà de ser aprovat per l'Ajuntament.

5.1.- Horari de la Llar d'Infants

La Llar d'Infants romandrà oberta de dilluns a divendres de 7:45 hores a 17:00 hores.

L'horari escolar serà de dilluns a divendres de 8:45 hores a 12:00 hores i de 15:00 hores a 17:00 hores.

Durant la temporada de Nadal, la Llar d'Infants farà l'horari de 7:45 hores a 15:00 hores i romandrà tancada alguns dies. Cada curs s'aprovarà el calendari pel Consell Escolar.

Durant la temporada de Setmana Santa, la Llar d'Infants farà l'horari de 7:45 hores a 15:00 hores i romandrà tancada alguns dies. Cada curs s'aprovarà el calendari pel Consell Escolar.

Durant l'estiu l'horari d'apertura serà de 7.45 hores a 15:00 hores (del 23 de juny a finals de Juliol). El període de tancament del centre serà de finals de Juliol fins a primers de setembre tot i que cada curs s'establirà un calendari pel Consell Escolar.

5.2.- Horari del menjador

El servei de menjador es prestarà de dilluns a divendres de 12:00 hores a 13:00 hores o de 12:00 hores a 15:00 hores (segons la quota o tarifa escollida).

5.3.- Horari del servei d'acollida

El servei d'acollida es prestarà de dilluns a divendres, de 7:45 hores a 8:45 hores i de 12:00 a 13:00 hores respectivament.

6. CALENDARI ESCOLAR

El servei de Llar d'Infants i els seus serveis complementaris funcionaran durant 11 mesos a l'any, de setembre a juliol, en les dates que l'Ajuntament estableixi per a

CODI EXP.	NÚM. DOC	PAG.
		64 / 78



AJUNTAMENT DE
CASTELLVELL DEL CAMP

cada curs escolar en el marc de la normativa de la Generalitat de Catalunya. Qualsevol modificació del calendari escolar establert haurà de ser aprovada per l'Ajuntament.

Durant el mes de juliol es podran realitzar agrupaments flexibles segons el nombre d'infants que assisteixen al centre. La programació d'activitats podrà tenir un caire més lúdic.

Els primers dies de setembre es destinaran a la posada a punt del centre, les activitats començaran, sempre, després de 3 dies laborables a partir de l'1 de setembre. Així mateix, l'adjudicatari es compromet a destinar el temps que escaigui dintre del període no lectiu per tal que l'equip docent pugui realitzar les tasques de tancament del curs.

7. MITJANS PERSONALS

7.1.- Requisits generals

L'adjudicatari gestionarà la Llar d'Infants amb els seus propis mitjans personals. A més a més de les obligacions relatives al personal contingudes al plec de condicions administratives, l'adjudicatari estarà obligat a complir el següent:

- El personal que atengui el servei de Llar d'Infants ha de complir els requisits de titulació que s'estableixen en el Decret 282/2006, de 4 de juliol, dels requisits dels centres del primer cicle de l'educació infantil.
- L'adjudicatari haurà de promoure i vetllar per la millora de la formació continua del personal. A tal efecte presentarà a l'Ajuntament un pla de formació específic per a la plantilla que promogui la cohesió de l'equip educatiu, la consolidació del projecte pedagògic i la innovació educativa.
- L'adjudicatari haurà de garantir el cobriment de les absències del personal en un màxim de 24 hores, de forma que en cap moment de la prestació del servei pugui quedar reduïda la dotació mínima de personal exigida pel Decret 282/2006. Dins de la seva proposta d'organització de personal, l'adjudicatari presentarà el sistema previst de substitucions d'urgència d'aquest personal.
- L'adjudicatari ha de vetllar per la cohesió, unitat i estabilitat de l'equip educatiu de la Llar d'Infants, evitant que es produeixin canvis o substitucions innecessàries.
- El període de gaudi de les vacances del personal adscrit al servei serà, en tot cas, el mes d'agost, coincidint amb el període que la Llar d'Infants romandrà tancada.

7.2.- Dotació de personal per al servei de la Llar d'Infants

En compliment del dispost a l'article 11 del Decret 282/2006, el nombre mínim de professionals en presència simultània ha de ser igual al nombre de grups en

CODI EXP.	NÚM. DOC	PAG.
		65 / 78



AJUNTAMENT DE
CASTELLVELL DEL CAMP

funcionament simultani més un, incrementat en un de més per cada 3 grups. Els professionals que imparteixen el primer cicle de l'educació infantil han d'estar en possessió del títol de mestre especialista en educació infantil o del títol de grau equivalent, o del de tècnic superior en educació infantil, o de qualsevol altre títol declarat equivalent, acadèmicament i professional, a algun dels anteriors. Per cada tres grups, o fracció, almenys un dels professionals ha de tenir el títol de mestre amb l'especialitat en educació infantil o el de grau equivalent.

L'adjudicatari proposarà a l'Ajuntament la persona que exercirà el càrrec de director/a del centre. Aquesta persona com a mínim tindrà un nivell de titulació de diplomatura. En la selecció del director/a es valorarà la seva experiència en l'àmbit de les llars d'infants i la gestió d'equips. El director/s es dedicarà principalment a la direcció, coordinació i gestió del centre, tot i que pot realitzar tasques de reforç a les aules.

Pel que fa als serveis complementaris d'acollida i de menjador, respectivament, l'adjudicatari haurà de comptar com a mínim, amb 2 persones amb la categoria d'auxiliar d'educador, amb titulació de tècnic superior d'educació infantil (cicle formatiu de grau superior) o títol de grau equivalent.

El personal adscrit a la Llar d'Infants tindrà un horari mínim equivalent i corresponent a l'horari d'obertura. El personal adscrit a serveis complementaris tindrà un horari mínim equivalent i corresponent a l'horari del servei d'acollida i del menjador.

Si al centre n'hi ha matriculat algun infant amb necessitats educatives especials que requereixi una atenció específica l'adjudicatari té l'obligació d'informar a l'Ajuntament i, en tot cas, quan la valoració tècnica dels serveis especialitzats corresponents ho avaluï, assignar a una persona amb titulació de tècnic superior d'educació infantil (cicle formatiu de grau superior) o títol de grau equivalent, per que vetlli el seu benestar, aprenentatge i desenvolupament.

7.3.- Dotació de personal de suport per al servei de menjador/descans

Es necessari distingir, a efectes de garantir la ràtio de personal, entre el servei d'àpat que ocupa la franja de 12:00 hores a 13:00 hores i el període de descans de 13:00 hores a 15:00hores. Per cobrir el servei d'àpat i de descans, es destinarà el total del personal del centre. En el cas del període de descans, el personal alternarà el període de 13:00 hores a 14:00 hores o de 14:00 hores a 15:00 hores, per tal que pugui, també, descansar i dinar.

Per atendre aquest servei, s'ajustarà el personal en cada moment en funció dels infants que estiguin fent-ne ús, respectant el que estableixi la normativa.

7.4.- Dotació de personal de suport per al servei d'acollida/permanències

CODI EXP.	NÚM. DOC	PAG.
		66 / 78



AJUNTAMENT DE
CASTELLVELL DEL CAMP

Per atendre aquest servei, la dotació mínima de personal serà de dos professionals que compleixin els mateixos requeriments de qualificació del servei d'escolaritat i s'ajustarà en cada moment en funció dels infants que estiguin fent ús d'aquests servei, respectant el que estableixi la normativa.

7.5.- Subrogació de personal

L'adjudicatari es farà càrrec a l'inici de la prestació, de la subrogació dels contractes de treball vigents dels treballadors en actiu que integren l'actual plantilla de la Llar d'Infants, respectant el conjunt de drets legítimament adquirits per aquest personal. La relació del personal a subrogar consta a l'annex número I d'aquest plec.

L'adjudicatari facilitarà a l'Ajuntament, en el moment d'inici de prestació del servei, la relació del personal que integri la plantilla de la Llar d'Infants, juntament amb les seves funcions i titulació. Qualsevol modificació en aquesta relació es comunicarà a l'Ajuntament, junt amb les noves dades.

8. ASPECTES PEDAGÒGICS

8.1.- Projecte educatiu del centre

La Llar d'Infants ha de disposar d'un Projecte educatiu de centre (PEC) que es fonamenti en una visió global, pluralista i integradora, de convivència en la diversitat i que garanteixi als usuaris una educació que els permeti créixer i desenvolupar-se com a persones, reforçant l'autonomia, la comprensió i la maduració dels infants. Aquest PEC tindrà els continguts mínims que marca la Llei 12/2009, de 10 de juliol, d'Educació i el Decret 102/2010, de 3 d'agost, d'autonomia dels centres educatius. S'utilitzarà el català com a llengua vehicular de comunicació amb les famílies i els infants. El PEC ha d'incloure el projecte lingüístic del centre i especial referència al plantejament de l'adjudicatari respecte al tractament de la diversitat i dels alumnes amb necessitats educatives especials.

L'equip docent ha d'elaborar un Projecte Curricular de Centre basat en les orientacions del Decret 282/2006 i la resta de normativa aplicable. Aquest projecte haurà de definir la programació dels serveis educatius que oferirà el centre. La programació haurà de respectar els límits raonables de permanència diària dels infants al centre i recollir la concreció de les estratègies educatives i dels objectius que es pretenen assolir.

8.2.- Pla anual del centre

La Llar d'Infants haurà d'elaborar i presentar per a cada curs escolar un Pla anual de centre (PAC) que establirà els objectius operatius i els aspectes de

CODI EXP.	NÚM. DOC	PAG.
		67 / 78



AJUNTAMENT DE
CASTELLVELL DEL CAMP

funcionament globals de la llar d'infants (organització del centre en tots els seus aspectes, activitats previstes, mecanismes d'avaluació, projecte econòmic, coordinació en les famílies i l'Ajuntament, etc.).

8.3.- Pla de treball amb les famílies

La Llar d'Infants ha de basar la relació amb les famílies dins d'un marc de confiança, transparència i comunicació. Amb aquesta finalitat, els pares tindran accés a l'aula en el moment de deixar i recollir els infants, per tal d'establir una relació amb l'educador/a. A més, el centre ha de garantir un sistema de comunicació amb les famílies per informar-les de qualsevol fet remarcable o incidència i rebre comentaris o indicacions. Per cada grup estable d'alumnes hi haurà un professional que farà les tasques d'educador-tutor i serà el referent per a la relació amb les famílies.

9. ASPECTES ORGANITZATIUS

9.1.- Informació del servei

L'adjudicatari, amb la finalitat d'establir la coordinació necessària amb l'Ajuntament, programarà, en coordinació amb la regidoria d'educació, reunions periòdiques per informar i avaluar el servei, les seves incidències i necessitats.

9.2.- Control i seguiment del servei

L'Ajuntament vetllarà pel correcte funcionament del servei de la Llar d'Infants i, per aquesta raó, exercirà les facultats d'inspecció, control i avaluació de l'execució del contracte.

Per tal de fer un correcte seguiment del servei, l'adjudicatari, a més d'atendre satisfactòriament les demandes d'informació que es formulin per part de la regidoria d'educació i la secretaria-intervenció de l'Ajuntament, ha de presentar anualment la següent documentació:

A l'inici del curs escolar:

- Proposta de pressupost anual, justificant cada concepte de despesa i ingrés.
- Pla Anual de Centre per al curs acadèmic.
- Proposta d'actuacions de manteniment d'instal·lacions i mobiliari.

Al final de cada curs escolar:

- Memòria de gestió.
- Compte d'explotació amb auditoria de les despeses i dels ingressos i informe de les desviacions respecte al pressupost inicial.

9.3 .- Protocols de funcionament



AJUNTAMENT DE
CASTELLVELL DEL CAMP

La Llar d'Infants ha de disposar d'un protocol per als possibles casos d'accident escolar d'acord en la normativa vigent des de el primer dia d'entrada en vigor del contracte. A la llar d'infants haurà una farmaciola, en un lloc accessible per als adults, i hi ha d'haver una persona responsable. La reposició dels medicaments i altre contingut de la farmaciola que s'esgoti o caduqui serà a càrrec de l'adjudicatari.

9.4.- Consell escolar del centre

A la Llar d'Infants es constituirà un Consell Escolar del Centre com a òrgan de participació dels diferents sectors de la comunitat educativa, tot i seguint les prescripcions del Decret 282/2006, de 4 de juliol, pel qual es regulen el primer cicle d'educació infantil i els requisits dels centres i l'apartat cinquè de la disposició addicional desena del Decret 102/2010, de 3 d'agost, d'autonomia dels centres educatius.

El Consell Escolar serà competent per tractar, entre d'altre, els temes següents: desenvolupament del projecte educatiu del centre, projecte curricular, proposta de reglament de règim intern, pla anual del centre, memòria anual d'activitats del curs escolar, procés de preinscripció i matriculació i, en general, qualsevol tema d'importància que afecti a algun membre de la comunitat educativa.

La proposta de reglament intern del servei que es presenti contindrà una regulació detallada del seu funcionament.

10. ADSCRIPCIÓ DE BENS A L'EXECUCIÓ DEL CONTRACTE: EDIFICIS I INSTAL·LACIONS

L'Ajuntament posarà a disposició de l'adjudicatari l'edifici de la Llar d'Infants "Els Eixerits" situat al carrer Roquetes de Castellvell del Camp.

L'Ajuntament adscriu a la prestació dels serveis el pati de jocs annex a l'edifici i les instal·lacions següents dintre del mateix:

Espai	Superfície útil (m2)
Aula 1	36,80
Aula 2	35,71
Aula 3	35,71
Sala d'usos múltiples	46,30
Despatx	36,80
Aula 4	35,71
Aula 5	35,71
Entrada	14,40
Passadís	37,36
Menjador professors	9,90



AJUNTAMENT DE
CASTELLVELL DEL CAMP

CODI EXP.	NÚM. DOC	PAG.
		69 / 78

Sala professors	9,90
Cuina	4,12
WC adults	7,14

S'incorpora a aquest plec un plànol de l'edifici (annex 1).

L'edifici te una dotació de mobiliari i material per al desenvolupament de l'activitat. S'adjunta relació de mobiliari i bens adscrits al servei com a annex en els plecs de clàusules administratives particulars (annex 2).

Abans d'iniciar-se el servei, l'Ajuntament facilitarà la relació de totes les instal·lacions i bens, fent constar les seves característiques i estat de conservació. Aquesta relació ha de ser signada en conformitat per l'adjudicatari.

L'adjudicatari haurà de fer un bon ús de les instal·lacions i mobiliari i mantenir-los en bon estat. En cas de reparacions o reposicions dels bens mobles, haurà de garantir la mateixa qualitat del producte.

L'Ajuntament podrà utilitzar, fora de l'horari lectiu, les instal·lacions de la llar d'infants per a la realització de les activitats que estimi pertinents.

11. ASPECTES ECONÒMICS

L'adjudicatari té dret a les retribucions assenyalades a la clàusula sisena del plec de clàusules administratives.

L'adjudicatari realitzarà mensualment la gestió recaptatòria de la tarifa per la prestació del servei als usuaris. El cobrament s'efectuarà mitjançant la domiciliació dels rebuts al número de compte que assenyalin els usuaris.

En cas d'impagament dels rebuts, l'adjudicatari podrà sol·licitar a l'Ajuntament que es faci càrrec del cobrament de la taxa per via de constrenyiment. Un cop cobrat, l'import s'abonarà l'adjudicatari en un termini màxim de 30 dies naturals des de la seva recepció. En cas de manca de pagament de les quotes corresponents, l'adjudicatari, sempre prèvia notificació a l'Ajuntament, podrà suspendre la prestació del servei, llevat que els Serveis Socials del Consell Comarcal estimin, mitjançant el corresponent informe, que existeixen causes que justifiquin la prestació del servei i n'assumeixin el cost.

12. DIFUSIÓ DEL SERVEI I DRETS D'IMATGE

CODI EXP.	NÚM. DOC	PAG.
		70 / 78



AJUNTAMENT DE
CASTELLVELL DEL CAMP

La titularitat de les instal·lacions i dels serveis educatius que es presten és municipal, així com la representació externa del servei i la titularitat de qualsevol mena de documentació derivada de la seva gestió i prestació.

En qualsevol element de retolació i senyalització de la Llar d'Infants hi ha de constar sempre el seu caràcter municipal.

L'adjudicatari podrà utilitzar el nom i la imatge de la Llar d'Infants "Els Eixerits" per fer difusió del servei, però no amb motius publicitaris del seu interès exclusiu.

13. FINALITZACIÓ DEL CONTRACTE I TRASPÀS

En el cas de finalització del contracte per qualsevol dels motius previstos a la normativa vigent, i que la nova gestió correspongui a un altre adjudicatari o al propi

Ajuntament, l'adjudicatari realitzarà un traspàs d'informació sobre el funcionament i organització del servei, en el termini de vuit dies des de que se li comuniqui l'acord del nou contracte o de municipalització del servei. L'Ajuntament supervisarà i ordenarà l'esmentat traspàs per tal de garantir que es faci adequadament.

14. COMPLIMENT DE LA LLEI 26/2015, DE 28 DE JULIOL, DE MODIFICACIÓ DEL SISTEMA DE PROTECCIÓ A LA INFÀNCIA I L'ADOLESCÈNCIA

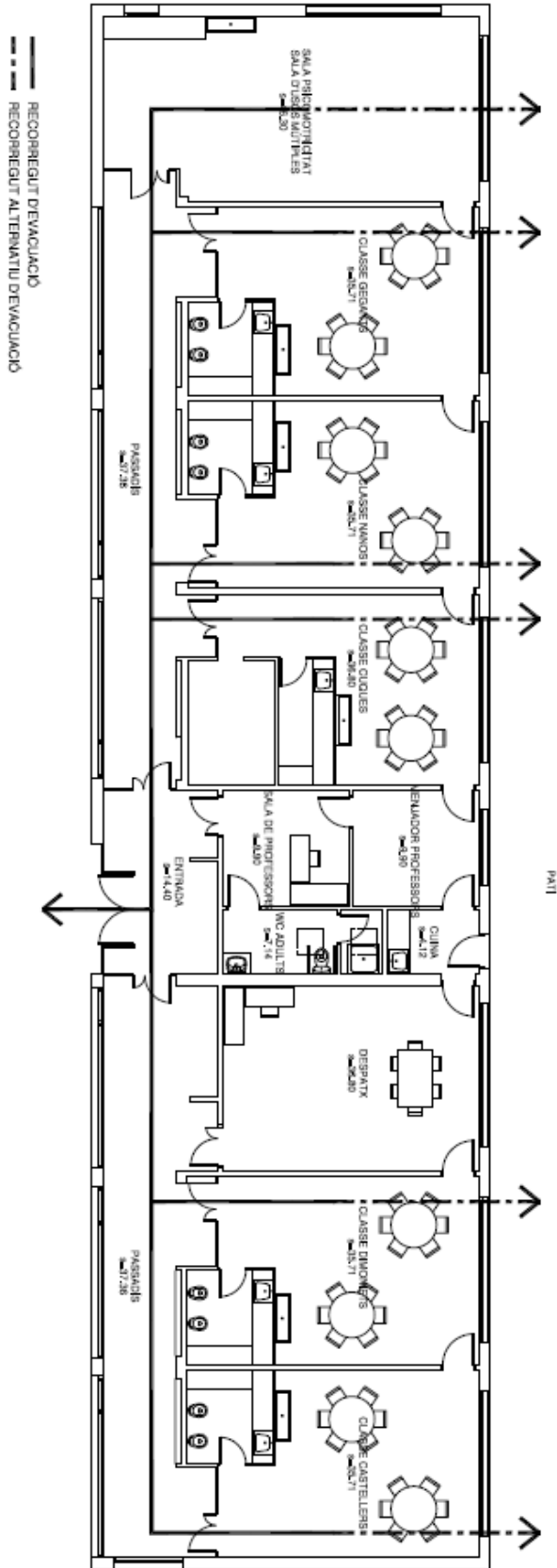
L'empresa adjudicatària resta obligada a vetllar pel compliment de la Llei 26/2015, de 28 de juliol, de modificació del sistema de protecció a la infància i l'adolescència. A tal efecte, abans de l'inici de l'execució del contracte, presentarà, a la persona designada com a responsable del contracte, una declaració responsable en la que manifesti que disposa de les certificacions legalment establertes per acreditar que les persones que s'adscriuran a l'execució del contracte no han estat condemnades per sentència ferma per algun delictes contra la llibertat i indemnitat sexual. Aquesta declaració haurà de ser novament presentada per l'adjudicatari, a l'esmentat responsable del contracte, sempre que s'incorporin noves persones en l'execució del contracte que es trobin en la referida situació.

El present plec de prescripcions tècniques s'incorpora a l'expedient de contractació de conformitat amb els articles 116 i 124 de la LCSP i l'article 68 del Reial decret 1098/2001, de 12 d'octubre, pel qual s'aprova el Reglament general de la Llei de Contractes de les Administracions Públiques (que resulta aplicable en tot el que no sigui contrari amb la LCSP).



AJUNTAMENT DE
CASTELLVELL DEL CAMP

ANNEX 1





AJUNTAMENT DE
CASTELLVELL DEL CAMP

CODI EXP.	NÚM. DOC	PAG.
		72 / 78

ANNEX 2

INVENTARI DE BÉNS DE LA LLAR D'INFANTS

Nº BÉ	DESCRIPCIÓ	QUANTITAT	UBICACIÓ
1	ARMARI BLANC AMB PORTES 3,2M (2 COSSOS DE 80X70X52 CM) + (1 COS DE 100X70X52 CM) + (1 COS DE 44 X70X52CM)	1	CLASSE CUQUES 10
2	ARMARI BLANC AMB PORTES PENJAT 73x 30 X 30 CM(3 COSSOS)	3	CLASSE CUQUES 10
3	MATALÀS DE 198X102 CM	1	CLASSE CUQUES 10
4	ESCALA FUSTA 4 GRAONS COLOR BLAU	1	CLASSE CUQUES 10
5	LLIT FUSTA NORMAL (BRESSLALS)	5	CLASSE CUQUES 10
6	MIRALLS DE 101X66 CM	1	CLASSE CUQUES 10
7	PLAFÓ SURO DE 554X95 CM	1	CLASSE CUQUES 10
8	TAULA PARET DE 145X69 CM	1	CLASSE CUQUES 10
9	INTÈRFON NADONS	1	CLASSE CUQUES 10
10	GANDULETES	6	CLASSE CUQUES 10
11	SEIENTS PER NADONS	3	CLASSE CUQUES 10
12	TRONES	3	CLASSE CUQUES 10
13	TABLET + TECLAT	1	CLASSE CUQUES 10
14	PAPERERA	1	CLASSE CUQUES 10
15	CUBELLS BROSSA	3	CLASSE CUQUES 10
16	ESCALFADOR BIBERONS	1	CLASSE CUQUES 10
17	ARMARI BLANC PENJAT AMB PORTES DE 150X72X30 CM (5 COSSOS DE 30X72X30 CM)	1	CLASSE LLUERTS 11
18	ARMARI S/PORTES DE 245 X 70 X 53 CM (4 COSSOS)	1	CLASSE LLUERTS 11
19	MATALÀS DE 198X102 CM	1	CLASSE LLUERTS 11
20	ESCALA FUSTA 4 GRAONS COLOR VERD	1	CLASSE LLUERTS 11
21	PLAFÓ SURO DE 340X97 CM	1	CLASSE LLUERTS 11
22	TAULA PARET DE 145X69 CM	2	CLASSE LLUERTS 11
23	MOBLE PRESTATGE 80 X73 X 40 CM	1	CLASSE LLUERTS 11

CODI EXP.	NÚM. DOC	PAG.
		73 / 78



AJUNTAMENT DE
CASTELLVELL DEL CAMP

24	MOBLE PRESTATGE 120 X 78 X 45 CM	1	CLASSE I1 LLUERTS
25	MIRALL	1	CLASSE I1 LLUERTS
26	TABLET	1	CLASSE I1 LLUERTS
27	BANQUET FUSTA	1	CLASSE I1 LLUERTS
28	ARMARI-CALEIXER SENSE PORTES DE 80X76X40 CM		CLASSE I1 NANOS
29	ARMARI BLANC AMB PORTES PENJAT DE 150X72X30 CM (5 COSSOS DE 30X72X30 CM)	1	CLASSE I1 NANOS
30	ARMARI BLANC AMB PORTES DE 73X50 CM (4 COSSOS) (38X70X51) + (59X70X57) + (1X70X51) + (60X70X51)	1	CLASSE I1 NANOS
31	ARMARI AMB PORTA DE 73X40X70 CM	1	CLASSE I1 NANOS
32	MOBLE PRESTATGE 80X40X75 CM	1	CLASSE I1 NANOS
33	ESCALA FUSTA 4 GRAONS COLOR GROC	1	CLASSE I1 NANOS
34	PLAFÓ SURO DE 554X95 CM	1	CLASSE I1 NANOS
35	TAULA PARET DE 145X69 CM	2	CLASSE I1 NANOS
36	REPETIDOR WIFI	1	CLASSE I1 NANOS
37	TABLET + TECLAT	1	CLASSE I1 NANOS
38	PAPERERA	1	CLASSE I1 NANOS
39	CUBELLS BROSSA	3	CLASSE I1 NANOS
40	MATALÀS GRAN	1	CLASSE I1 NANOS
41	ARMARI BLANC AMB PORTES PENJAT DE 150X72X30 CM (5 COSSOS DE 30X72X30 CM)	1	CLASSE I2 CASTELLERS
42	ARMARI BLANC AMB PORTES DE 244X70X53 CM(4 COSSOS)	1	CLASSE I2 CASTELLERS
43	ESCALA FUSTA 4 GRAONS COLOR VERD	1	CLASSE I2 CASTELLERS
44	TAULA PARET DE 145X69 CM	3	CLASSE I2 CASTELLERS
45	MATALÀS GRAN VERMELL	1	CLASSE I2 CASTELLERS
46	PLAFÓ SURO 170X45 CM	1	CLASSE I2 CASTELLERS
47	TABLET	1	CLASSE I2 CASTELLERS
48	PAPERERA	1	CLASSE I2 CASTELLERS
49	CUBELLS BROSSA	3	CLASSE I2 CASTELLERS
50	ARMARI BLANC AMB PORTES PENJAT DE 150X72X30 CM (5 COSSOS DE 30X72X30 CM)	1	CLASSE I2 GEGANTS

CODI EXP.	NÚM. DOC	PAG.
		74 / 78



AJUNTAMENT DE
CASTELLVELL DEL CAMP

51	ARMARI S/PORTES DE 262 X 70 X 53 CM(4 COSSOS)	1	CLASSE GEGANTS	12
52	ESCALA FUSTA 4 GRAONS	1	CLASSE GEGANTS	12
53	PLAFÓ DE SURO DE 420X95 CM	1	CLASSE GEGANTS	12
54	TAULA PARET DE 145X69 CM	3	CLASSE GEGANTS	12
55	TABLET	1	CLASSE GEGANTS	12
56	TAULA VERDA 110X55X51 CM	1	CLASSE GEGANTS	12
57	MATALÀS GRAN	1	CLASSE GEGANTS	12
58	PAPERERA	1	CLASSE GEGANTS	12
59	CUBELLS BROSSA	3	CLASSE GEGANTS	12
60	ARMARI AMB PORTES DE 203X60X48 CM (dalt de la pica)	1	CUINA	
61	ARMARI S/PORTES 60 x 70 CM (baix de la pica)	1	CUINA	
62	ARMARI-PRESTATGE SENSE PORTES DE 183X104X28 CM	1	CUINA	
63	CADIRA BLAVA	1	CUINA	
64	CARRO AMB RODES DE 65X43X60 CM	1	CUINA	
65	FORN DISTFORM DE 65X114,5X76 CM AMB RODES	1	CUINA	
66	MICROONES SAMSUNG	1	CUINA	
67	NEVERA AMB CONGELADOR BEKO DE 146X56X53 CM	1	CUINA	
68	PANELL MAGNÈTIC	1	CUINA	
69	TAULA COLOR GRIS CLAR DE 120 X 80 CM	1	CUINA	
70	PAPERERES	3	CUINA	
71	RENTAIXELLES	1	CUINA	
72	TAULA DE PARET PLEGABLE	1	CUINA	
73	BATEDORA	1	CUINA	
74	RENTADORA	1	CUINA	
75	ESTRIS CUINA	VARIS	CUINA	
76	PENJADORS PARET	44	PASSADÍS	1
77	PLAFÓ DE SURO DE 218X95 CM	2	PASSADÍS	1
78	PLAFÓ DE SURO DE 234X70 CM	1	PASSADÍS	1

CODI EXP.	NÚM. DOC	PAG.
		75 / 78



AJUNTAMENT DE
CASTELLVELL DEL CAMP

79	PLAFÓ DE SURO DE 375X70 CM	1	PASSADÍS 1
80	TAULA QUADRADA PETITA	1	PASSADÍS 1
81	CARRO PENJADOR AMB RODES	1	PASSADÍS 1
82	MOBLE PRESTATGE 80X40X75 CM	1	PASSADÍS 1
83	PENJADORS PARET	33	PASSADÍS 2
84	TAULA ESCOLAR COLOR VERD	2	PASSADÍS 2
85	ARMARI GRAN DE PARET	1	PASSADÍS 2
86	MOBLE PRESTATGE 120X45X80 CM	1	PASSADÍS 2
87	ARMARI BAIX SENSE PORTES DE 79X88X39 CM AMB RODES	1	REBEDOR
88	TORRETES VERTICAL PARET	1	REBEDOR
89	TAULES RODONES	2	REBEDOR
90	ARMARI BAIX AMB PORTES COLOR FUSTA CLARA DE 230X48X90 CM	1	SALA DORMITORI MOTRICITAT
91	ARMARI PENJAT AMB PORTES COLOR BLANC DE 93X30X73 CM	1	SALA DORMITORI MOTRICITAT
92	ESTANTERIA FUSTA 120X30 CM DE 4 COMPARTIMENTS	2	SALA DORMITORI MOTRICITAT
93	MATALÀS GRAN	2	SALA DORMITORI MOTRICITAT
94	MATALÀS PETIT	40	SALA DORMITORI MOTRICITAT
95	MIRALLS DE 50X21 CM	3	SALA DORMITORI MOTRICITAT
96	PANTALLA RETROPROJECTOR DE 178 CM D'AMPLADA	1	SALA MOTRICITAT
97	PECES PLASTIC AMB FORMES	DIVERSES	SALA DORMITORI MOTRICITAT
98	PENJADORS PARET	20	SALA DORMITORI MOTRICITAT
99	PISSARRA DE 126X94 CM	1	SALA DORMITORI MOTRICITAT
100	FARMACIOLA	1	SALA DORMITORI MOTRICITAT
101	RESPATLLER FUSTA DE 188X78 CM	1	SALA DORMITORI MOTRICITAT
102	PANELL SURO	1	SALA DORMITORI



AJUNTAMENT DE
CASTELLEVELL DEL CAMP

CODI EXP.	NÚM. DOC	PAG.
		76 / 78

			MOTRICITAT
103	CARROS AMB RODES BLAUS	4	SALA DORMITORI MOTRICITAT
104	ARMARI AMB PORTES DE 196X90X44 CM	1	SALA PROFESSORS
105	ARMARI BAIX AMB ESTANT DE 120X80X45 CM	1	SALA PROFESSORS
106	MOBLE BAIX-CALEIXER SENSE PORTES 80 X 75 X 40 CM	1	SALA PROFESSORS
107	MOBLE CALEIXER SENSE PORTES DE 80X75X40 CM	1	SALA PROFESSORS
108	MOBLE BAIX AMB ESTANTS DE 120X45X81 CM	1	SALA PROFESSORS
109	ARXIVADOR METÀL·LIC DE 4 CALAIXOS DE 138X46X62 CM	1	SALA PROFESSORS
110	CADIRA NEGRES	9	SALA PROFESSORS
111	CADIRA OFICINA COLOR NEGRA AMB BRAÇOS	1	SALA PROFESSORS
112	CARRO PORTA CARPETES	2	SALA PROFESSORS
113	CISALLA YOSAN 480	1	SALA PROFESSORS
114	DESTRUCTOR DE PAPER FELLOWES OD500	1	SALA PROFESSORS
115	ENQUADERNADORA YOSABN 64	1	SALA PROFESSORS
116	ESTANTERIA DE 188X102X28 CM AMB 5 ESTANTS	2	SALA PROFESSORS
117	ESTANTERIA GRAN AMB CALEIXERS SENSE PORTES 212X95X32 CM	1	SALA PROFESSORS
118	FOTOCOPIADORA KYOCERA FS-1118MFP	1	SALA PROFESSORS
119	IMPRESSORA OFFICE JETPRO 6970	1	SALA PROFESSORS
120	PANTALLA ORDINADOR HP MODEL L1750 N° SÈRIE: 3CQ834669	1	SALA PROFESSORS
121	PLAFÓ DE SURO DE 110X95 CM	1	SALA PROFESSORS
122	PLAFÓ DE SURO DE 210X95 CM	1	SALA PROFESSORS
123	PLAFÓ DE SURO 3,45 X 1M	1	SALA PROFESSORS
124	PLASTIFICADORA	1	SALA PROFESSORS
125	RATOLÍ HP	1	SALA PROFESSORS
126	TAULA OFICINA DE 140X78 CM	1	SALA PROFESSORS
127	TAULA RODONA ø120	2	SALA PROFESSORS
128	TECLAT BENQ	1	SALA PROFESSORS

CODI EXP.	NÚM. DOC	PAG.
		77 / 78



AJUNTAMENT DE
CASTELLVELL DEL CAMP

129	TELÈFON FIX PANASONIC SENSE CABLE	1	SALA PROFESSORS
130	WEBCAM	1	SALA PROFESSORS
131	PAPERERES	2	SALA PROFESSORS
132	ESCALA METÀL·LICA	1	VESTUARI
133	ESTENEDOR PLEGABLE	1	VESTUARI
134	PENJADORS PARET	VARIS	VESTUARI
135	ESTANTERIA	3	VESTUARIS LAVABO
136	MOBLE CALEIXER 80X40X75 CM	1	VESTUARI
137	FARMACIOLA	1	VESTUARI
138	PAPERERES	1	VESTUARI
139	GUIXETES DE 180X30X50 CM (6 MÒDULS DE 4 PORTES CADASCUN)	1	VESTUARI
140	MOBLE PRESTATGE 120X45X81 CM		VESTUARI
141	CADIRETES PLÀSTIC DE COLORS PETITES	31	AULES PASSADÍS
142	CADIRETES DE FUSTA	41	AULES PASSADÍS
143	JOGUINES I MATERIALS EDUCATIUS	VARIS	AULES I JARDÍ
144	ALTAVEUS MÚSICA	2	AULES
145	CADIRA FUSTA/VÍMET	3	AULA MAGATZEM
146	TAULA EXPERIMENTACIÓ	1	AULA MAGATZEM
147	ARMARI PRODUCTES NETEJA	1	AULA MAGATZEM
148	MOBLE ESTANTERIA METÀL·LICA GRAN AMB 5 ESTANTS	2	AULA MAGATZEM
149	MOBLE CALEIXER 80 X 75 X 40 CM	1	AULA MAGATZEM
150	BANQUET FUSTA	1	MAGATZEM AJUNTAMENT
151	CADIRES FUSTA/VÍMET	4	MAGATZEM AJUNTAMENT
152	TAULA RODONA	3	MAGATZEM AJUNTAMENT
153	LLIT BRESSOL DOBLE	1	MAGATZEM AJUNTAMENT



AJUNTAMENT DE
CASTELLVELL DEL CAMP

CODI EXP.	NÚM. DOC	PAG.
		78 / 78

ANNEX NÚMERO 3

PROPOSICIÓ ECONÒMICA FUNDACIÓ PERE TARRÉS

Assabentant del plec de clàusules administratives particulars reguladores del procediment obert, amb tramitació ordinària per a l'adjudicació del contracte administratiu de serveis a la ciutadania de la Llar d'infants "Els Eixerits" del municipi de Castellvell del Camp, accepta íntegrament les condicions i obligacions que dimanen dels esmentats documents, es compromet a complir-les estrictament, ofereix realitzar l'objecte contractual de referència amb les condicions tècniques i econòmiques² que es resumeixen a continuació, en justificació de les quals s'adjunta la justificació del cost del servei, en format editable:

² Els nostres preus són nets, la nostra entitat està exempta del cobrament de l'IVA en base als articles 20.U.8 i 20.3 de la llei 37/92 de 28 de desembre, sobre entitats no lucratives.

Càlcul Preu Base de Licitació i Oferta	Preu base de licitació	Oferta licitador
Costos laborals	179.745,89 €	179.745,89 €
Altres costos	66.816,15 €	66.791,49 €
Preu base de licitació i Oferta	246.562,04 €	246.537,38 €

Millora salarial del treballador/a que ocupi el càrrec de director/a (fins a 15 punts)

✓ 8 % increment salarial sobre salari brut: 15 punts

Incloure diàriament l'àpat dels treballadors/es que treballin per la tarda (fins a 15 punts)

✓ Si: 15 punts

Plaça de Catalunya, 1 – 43392 Castellvell del Camp (Tarragona) – Tel. 977 855 008 – Fax: 977 855 173 – NIF P43043001
ajuntament@castellvelldelcamp.cat

CODI EXP.	NUM. DOC	PAG.
4304240003-2024-0000304	...	2 / 2



AJUNTAMENT DE
CASTELLVELL DEL CAMP

Possibilitat de realitzar, per part del personal, dies de lliure disposició per assumptes propis, amb previ avis mínim de dos dies, amb cobertura de substitució per part d'una professional contractada específicament per aquest motiu, a càrrec de l'empresa (fins a 6 punts)

✓ Per dos dies de lliure disposició, dins d'un curs escolar: 6 punts