

RENATUREUS COMPTA AMB EL SUPORT DE LA FUNDACIÓN BIODIVERSIDAD DEL MINISTERIO PARA LA TRANSICIÓN ECOLÓGICA Y EL RETO DEMOGRÁFICO (MITECO) EN EL MARC DEL PLAN DE RECUPERACIÓN, TRANSFORMACIÓN Y RESILIENCIA (PRTR), FINANÇAT PER LA UNIÓ EUROPEA - NEXT GENERATION-EU

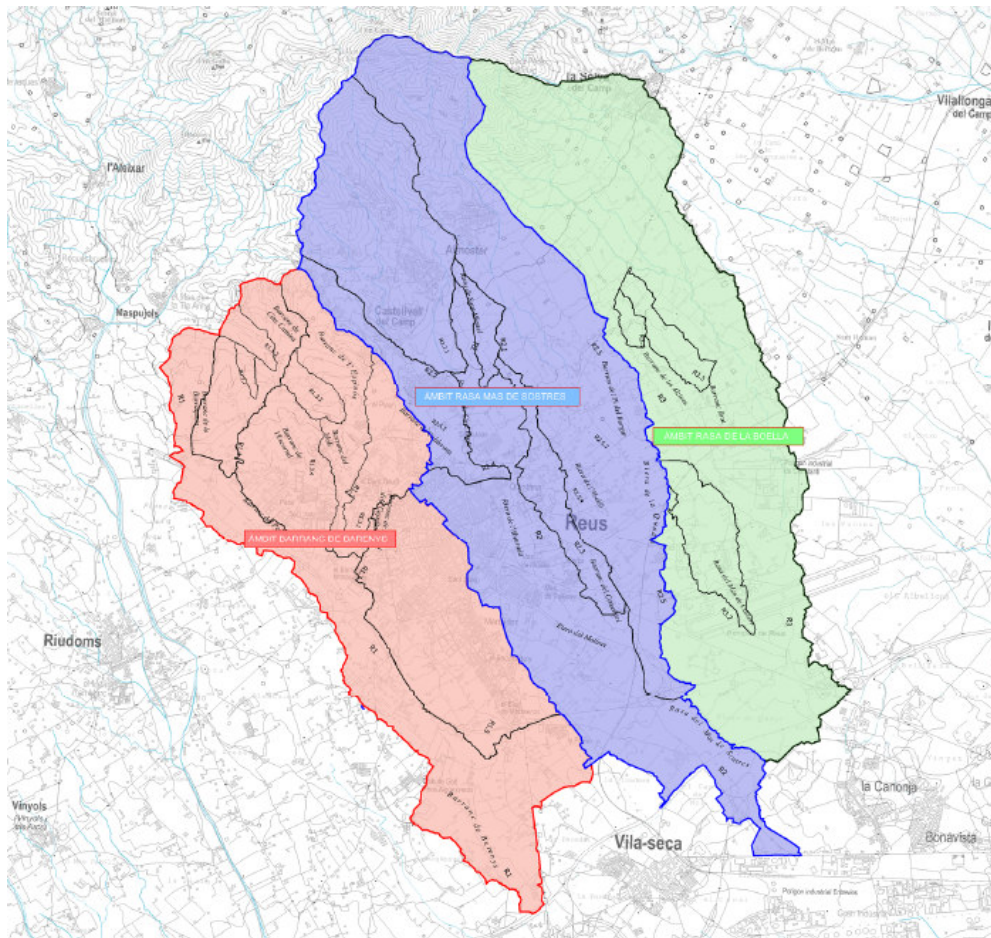
Signat electrònicament
Josep Solé Tarragó
30/05/2024

INFORME DE NECESSITATS

TÍTOL DEL CONTRACTE DE SERVEIS:

ACTUALITZACIÓ DE L'ESTUDI DE LA INUNDABILITAT DEL POUM DE REUS, TM. REUS (BAIX CAMP)

Acció A1parcial



Signat electrònicament
M.Cinta Plana Obrado
30/05/2024

Signat electrònicament
Anton Maria Salvado Cabre
30/05/2024

Signat electrònicament
Marina Berasategui Canals
30/05/2024

RENATUREUS COMPTA AMB EL SUPORT DE LA FUNDACIÓ BIODIVERSIDAD DEL MINISTERIO PARA LA TRANSICIÓN ECOLÓGICA Y EL RETO DEMOGRÁFICO (MITECO) EN EL MARC DEL PLAN DE RECUPERACIÓN, TRANSFORMACIÓN Y RESILIENCIA (PRTR), FINANÇAT PER LA UNIÓ EUROPEA - NEXT GENERATION-EU

Signat electrònicament
Josep Solé Tarragó
30/05/2024

Índex

1 MEMÒRIA JUSTIFICATIVA DEL CONTRACTE- NECESSITATS.....	3
2 INFORME D'INSUFICIÈNCIA DE MITJANS.....	6
3 CONSULTES PRELIMINARS DEL MERCAT.....	6
4 RESPONSABLE DEL CONTRACTE.....	6
5 OBJECTE.....	7
6 LOTS.....	7
7 CODI CPV (Vocabulari comú de contractes públics).....	8
8 PLEC DE PRESCRIPCIONS TÈCNiques PARTICULARS.....	8
8.1 - Treball a realitzar.....	8
8.2 - Documents a Lliurar.....	12
8.3 - Format del lliurament.....	14
8.4 - Generalitats d'imatge i format.....	14
8.5 - Lliurament digital.....	15
8.6. - Protecció de dades, accés a dades municipals.....	16
8.7. - Suport a la participació ciutadana, difusió i comunicació.....	16
8.8. - Direcció i coordinació dels treballs.....	18
8.9. - Documentació prèvia.....	19
8.10. - Annexos a la licitació.....	20
9 DURADA.....	20
10 SUBROGACIÓ EN CONTRACTES DE TREBALL.....	20
11 FINANÇAMENT.....	20
12 PRESSUPOST BASE DE LICITACIÓ.....	23
13 VALOR ESTIMAT DEL CONTRACTE.....	26
14 REVISIÓ DE PREUS.....	26
15 PROCEDIMENT D'ADJUDICACIÓ.....	26
16 TRAMITACIÓ.....	26
17 CONTRACTE RESERVAT.....	26
18 HABILITACIÓ PROFESSIONAL.....	27
19 SOLVÈNCIA ECONÒMICA I FINANCERA.....	27
20 SOLVÈNCIA TÈCNICA O PROFESSIONAL.....	27
21 CLASSIFICACIÓ ORIENTATIVA.....	29
22 VARIANTS.....	29
23 CRITERIS D'ADJUDICACIÓ.....	30
24 COMITÈ D'EXPERTS - ORGANISME TÈCNIC ESPECIALITZAT.....	35
25 MODIFICACIONS DEL CONTRACTE.....	36
26 CONDICIONS ESPECIALS D'EXECUCIÓ.....	36
27 OBLIGACIONS CONTRACTUALS ESSENCIALS.....	38
28 PENALITATS ESPECÍFIQUES.....	40
29 CAUSES DE RESOLUCIÓ.....	40
30 CESSIÓ DEL CONTRACTE.....	40
31 SUBCONTRACTACIÓ.....	41
32 REPERCUSSIONS ECONÒMIQUES DEL CONTRACTE.....	41

Signat electrònicament
M.Cinta Plana Obrado
30/05/2024

Signat electrònicament
Anton Maria Salvado Cabre
30/05/2024

Signat electrònicament
Marina Berasategui Canals
30/05/2024

RENATUREUS COMPTA AMB EL SUPORT DE LA FUNDACIÓ BIODIVERSIDAD DEL MINISTERIO PARA LA TRANSICIÓN ECOLÓGICA Y EL RETO DEMOGRÁFICO (MITECO) EN EL MARC DEL PLAN DE RECUPERACIÓN, TRANSFORMACIÓN Y RESILIENCIA (PRTR), FINANÇAT PER LA UNIÓ EUROPEA - NEXT GENERATION-EU

Signat electrònicament
Josep Solé Tarragó
30/05/2024

1 MEMÒRIA JUSTIFICATIVA DEL CONTRACTE- NECESSITATS

LCSP: 28/63.3 a) / 116.1/116.4 e)

L'Actualització de l'estudi de la inundabilitat del POUM de Reus, tm. Reus (Baix Camp) que s'inclou en aquest contracte de Serveis, s'emmarca en el projecte RENATUREus, que l'Ajuntament de Reus impulsa amb el suport de la Fundación Biodiversidad del Ministerio Ecológico y el Reto Demográfico (MITECO) en la convocatòria de subvencions per al foment d'actuacions dirigides a la renaturalització i resiliència de les ciutats espanyoles, en el marc del Pla de Recuperació, Transformació i Resiliència (PRTR) - finançat per la Unió Europea - NextGenerationEU.

Les actuacions subvencionades en aquesta convocatòria s'enquadren a la submesura del PRTR C4.I3b - Altres accions de restauració de ecosistemes per protegir la natura i la biodiversitat, el patrimoni natural i els recursos, i desenvolupar infraestructures verdes i blaves, que tenen assignada la següent etiqueta verda:

- Camp d'intervenció (etiqueta):

050- Protecció de la natura i la biodiversitat, patrimoni i recursos naturals, infraestructures verdes i blaves.

- Contribució a objectius climàtics: 40%

- Contribució a objectius mediambientals 100%

Les actuacions subvencionades en aquesta convocatòria complementen la consecució dels objectius del Component 4, Inversió 3 - Restauració d'ecosistemes i infraestructura verda (C4.I3) i contribueixen a la Fita 71 - Actuacions de restauració d'ecosistemes.

El terme municipal de Reus té una superfície total de 52,9 km², de la qual, aproximadament un 16% (8,6 km²) és sòl urbà. Es troba situat entre la costa de Salou i el peu de les estribacions de les muntanyes de Prades, corresponent a la Serralada Litoral, s'articula a l'entorn d'una ciutat relativament compacta i en un entorn agrícola que encara manté una presència territorial significativa.

L'orografia del terme es caracteritza per un seguit de barrancs que baixen des de les muntanyes en direcció al mar. Abans de sortir del terme municipal de Reus, tots els barrancs acaben confluint principalment en dos: el Barranc de Barenys i la Rasa del Mas de Sostres. El primer drena cap al sud del Cap de Salou, al terme de Salou,

Signat electrònicament
M.Cinta Plana Obrado
30/05/2024

Signat electrònicament
Anton Maria Salvado Cabre
30/05/2024

Signat electrònicament
Marina Berasategui Canals
30/05/2024

RENATUREUS COMPTA AMB EL SUPORT DE LA FUNDACIÓN BIODIVERSIDAD DEL MINISTERIO PARA LA TRANSICIÓN ECOLÓGICA Y EL RETO DEMOGRÁFICO (MITECO) EN EL MARC DEL PLAN DE RECUPERACIÓN, TRANSFORMACIÓN Y RESILIENCIA (PRTR), FINANÇAT PER LA UNIÓ EUROPEA - NEXT GENERATION-EU

Signat electrònicament
Josep Solé Tarragó
30/05/2024

mentre que el segon ho fa cap al nord, al terme de Tarragona. A més d'aquest dos barrancs principals, el municipi es creuat a l'est per la Rasa de la Boella que travessa l'aeroport de Reus i drena cap al terme de Tarragona.

ANTECEDENTS

-La protecció del patrimoni es regula a través del Pla Especial de Protecció del Patrimoni (PEPPAHN) de la ciutat, que es va aprovar i publicar l'any 2005, aquest Pla inclou entre altres la protecció de l'espai rural amb la protecció de barrancs i rieres, camins i recorreguts de paisatge, i àmbits agraris, espais lliures protegits, àmbits i elements vegetals.

- La Memòria de l'Avanç del Pla d'Ordenació Urbana del municipi de Reus (POUM), aprovat al juny 2012, va iniciar la revisió de l'actual PGOU, i en el punt 7.6 de la Descripció i Justificació urbanística de les característiques de la proposta, es diu:

...es vol assegurar la connexió transversal entre els grans sistemes paisatgístics que estructurin el territori de Reus (v verda) a través d'un recorregut arbrat. La v verda (...), és una voluntat de posar en valor els traçats del transit dels vianants i ciclistes per les àrees periurbanes i naturals seguint els cursos hídrics com són els barrancs o les rieres i els camins rurals del nostre terme. És una v verda múltiple, un sistema d'espais seqüencials que assegura la connectivitat, sentit i utilitat pública entre espais contigus de característiques molt diverses: paisatges altament valoritzats i altres que s'han quedat sense imatge.

- Al 2015 es va encarregar un estudi hidrològic de les rieres que travessen el terme municipal de Reus i un inventari i catalogació de ponts i obres de pas als camins i carreteres que afecten a les lleres dels barrancs. Aquest estudi va ser realitzar per CIG Enginyeria al Gener de 2016. Per una banda l'estudi determina els cabals per als períodes de retorn de 10, 100 i 500 anys a 88 punts de control de la xarxa hidrogràfica del terme municipal de Reus. Aquests punts de control van ser definits pels Serveis Tècnics de l'ajuntament de Reus. D'altra banda l'estudi inclou un inventari de les obres de pas presents a les rieres que travessen el terme municipal de Reus. Els resultats dels cabals hidrològics d'aquests estudi van ser revisats i actualitzats en març de 2016.

- Realització de "Estudi d'Inundabilitat per l'elaboració del POUM de Reus TM Reus (Baix Camp)", abril de 2016, realitzat per Philae Enginyeria de Projectes, SL, amb l'objectiu d'estudiar la inundabilitat de les rieres que travessen el terme municipal de

Signat electrònicament
M.Cinta Plana Obrado
30/05/2024

Signat electrònicament
Anton Maria Salvado Cabre
30/05/2024

Signat electrònicament
Marina Berasategui Canals
30/05/2024

RENATUREUS COMPTA AMB EL SUPORT DE LA FUNDACIÓ BIODIVERSIDAD DEL MINISTERIO PARA LA TRANSICIÓN ECOLÓGICA Y EL RETO DEMOGRÁFICO (MITECO) EN EL MARC DEL PLAN DE RECUPERACIÓN, TRANSFORMACIÓN Y RESILIENCIA (PRTR), FINANÇAT PER LA UNIÓ EUROPEA - NEXT GENERATION-EU

Reus. Cal senyalar, que l'Estudi hidrològic de les rieres que travessen el T.M. de Reus", va servir com a base del càlculs hidrològics del mateix.

La informació topogràfica que es va utilitzar per l'elaboració del model hidràulic es va basar en la topografia del POUM facilitada per l'Ajuntament de Reus a escala 1:500 i 1:1.000. En les zones properes als límits municipals amb altres municipis, on no es disposava de cartografia 1:1.000, també es va utilitzar la informació topogràfica disponible a l'Institut Cartogràfic de Catalunya a escala 1:5.000.

- "Redacció del 'Estudi d'inundabilitat i mesures correctores de la zona del Parc de la Festa" de Reus, realitzat per l'enginyeria Ayesa, octubre de 2020.

- OBJECTIUS I CRITERIS GENERALS

L'objectiu de l'actualització de L'ESTUDI DE LA INUNDABILITAT PER L'ELABORACIÓ DEL POUM DE REUS, TM. REUS (BAIX CAMP), és el d'actualitzar el document amb les determinacions de la Llei d'Urbanisme i la Normativa sectorial vigent, (<https://www.boe.es/eli/es/rd/2016/12/09/638>), actualment el Reial decret 638/2016, de 9 de desembre, pel qual es modifiquen el Reglament del domini públic hidràulic, aprovat pel Reial decret 849/1986, d'11 d'abril, el Reglament de planificació hidrològica, aprovat pel Reial decret 907/2007, de 6 de juliol, i altres reglaments en matèria de gestió de riscos d'inundació, cabals ecològics, reserves hidrològiques i abocaments d'aigües residuals.

Es tindrà en compte també el projecte de Reial decret pel qual es modifica el reglament del domini públic hidràulic en la seva versió de 21/07/2022 (https://www.miteco.gob.es/images/es/pp-proyecto-modificacion-rdph-julio2022_tcm30-543253.pdf)

El document inclourà la delimitació de zones inundables per diferents períodes de retorn, zonificació de l'espai fluvial, plantejar mesures preventives i/o correctores per mitigar les afeccions de la inundabilitat, anàlisi dels canvis de la inundabilitat davant diferents alternatives de planificació futures o projectades incloses en les tres principals conques drenants que travessen el municipi, Sistema del barranc de Barenys, Sistema Rasa de Mas de Sostres o Abeurada, i Sistema Rasa de la Boella.

RENATUREUS COMPTA AMB EL SUPORT DE LA FUNDACIÓ BIODIVERSIDAD DEL MINISTERIO PARA LA TRANSICIÓN ECOLÓGICA Y EL RETO DEMOGRÁFICO (MITECO) EN EL MARC DEL PLAN DE RECUPERACIÓN, TRANSFORMACIÓN Y RESILIENCIA (PRTR), FINANÇAT PER LA UNIÓ EUROPEA - NEXT GENERATION-EU

Signat electrònicament
Josep Solé Tarragó
30/05/2024

- ÀMBIT, QUALIFICACIÓ URBANÍSTICA I COMPETÈNCIES DEL SÒL:
Àmbit municipal.
Qualificació de Sistema Hidrogràfic al Pla General d'Ordenació Urbana.
Conca hidrogràfica interna de Catalunya, on la competència és de l'ACA.

- TREBALLS A REALITZAR
La descripció del treballs s realitzar estan descrits a l'apartat del Plec tècnic.

2 INFORME D'INSUFICIÈNCIA DE MITJANS

LCSP: 63.3 a) / 116.4 f)

L'Ajuntament no disposa dels mitjans tècnics materials ni humans necessaris en aquest moment per dur a terme aquestes tasques. En l'actualitat, es gestionen els pressupostos d'inversió i tasques ordinàries que obliguen a externalitzar aquest encàrrec.

La tasca dels tècnics municipals es centrarà en el control i assessorament durant tot el procés de l'encàrrec.

3 CONSULTES PRELIMINARS DEL MERCAT

LCSP: 115

No s'han realitzat consultes preliminars de marcat, atès que els tècnics responsables del contracte disposen de coneixement suficient i de les condicions de les contractacions prèvies al servei. Es considera, doncs, que es disposa de la informació suficient per tal de preparar correctament la licitació.

4 RESPONSABLE DEL CONTRACTE

LCSP: 62

Signat electrònicament
M.Cinta Plana Obrado
30/05/2024

Signat electrònicament
Anton Maria Salvado Cabre
30/05/2024

Signat electrònicament
Marina Berasategui Canals
30/05/2024

RENATUREUS COMPTA AMB EL SUPORT DE LA FUNDACIÓN BIODIVERSIDAD DEL MINISTERIO PARA LA TRANSICIÓN ECOLÓGICA Y EL RETO DEMOGRÁFICO (MITECO) EN EL MARC DEL PLAN DE RECUPERACIÓN, TRANSFORMACIÓN Y RESILIENCIA (PRTR), FINANÇAT PER LA UNIÓ EUROPEA - NEXT GENERATION-EU

Signat electrònicament
Josep Solé Tarragó
30/05/2024

El/s responsable/s del contracte els hi correspondrà supervisar la redacció de la documentació tècnica, adoptar les decisions i dictar les instruccions necessàries amb la finalitat d'assegurar la correcta realització de la prestació pactada.

En particular el responsable del contracte tindrà les funcions següents:

- Supervisar el compliment per part del contractista de totes les obligacions i condicions contractuals.
- Coordinar els diferents agents implicats en el contracte en el cas que aquesta funció específica no correspongués a altres persones.
- Adoptar les decisions i dictar les instruccions necessàries per a la correcta realització de la prestació pactada.
- Informar del nivell de satisfacció de l'execució del contracte. Aquest emetrà un informe d'avaluació final de la contractació.

La responsable del contracte serà l'arquitecta del Servei Coordinació de Planejament i projectes Urbans Ma Cinta Plana Obradó de l'Ajuntament de Reus, assistida per l'equip tècnic del projecte RENATUREUS i pels Serveis tècnics municipals.

5 OBJECTE

LCSP: 99

L'objecte del contracte és l'actualització de L'ESTUDI DE LA INUNDABILITAT PER L'ELABORACIÓ DEL POUM DE REUS, TM. REUS (BAIX CAMP).

6 LOTS

LCSP: 99 / 116.4 g)

La divisió en lots no resulta necessària ni convenient pel dimensionament i la naturalesa de l'encàrrec perquè perjudicaria, des del punt de vista tècnic, la correcta execució d'aquest.

No s'ha realitzat divisió del contracte en lots al tractar-se d'un pla únic Estudi d'Inundabilitat, que engloba tot el municipi. L'estudi marcarà unes directrius generals i concretes, per tant, la divisió en lots no resulta necessària ni convenient per la naturalesa de l'encàrrec ja que perjudicaria, des del punt de vista tècnic, la correcta execució del mateix. El fet de separar en fases la licitació i que fossin tècnics diferents implicaria dificultats en la coherència d'un document únic.

Signat electrònicament
M.Cinta Plana Obrado
30/05/2024

Signat electrònicament
Anton Maria Salvado Cabre
30/05/2024

Signat electrònicament
Marina Berasategui Canals
30/05/2024

7 CODI CPV (Vocabulari comú de contractes públics)

LCSP: 2.4

El Codis CPV són els següents:

71335000-5 Estudis d'enginyeria

79419000-4 Servis d'assessorament en avaluació

71240000-2 Serveis d'arquitectura, enginyeria i planificació

8 PLEC DE PRESCRIPCIONS TÈCNIQUES PARTICULARS

LCSP: 124 / 125 / 126 / 127

El plec de prescripcions tècniques ha estat elaborat pels Serveis tècnics municipals de l'Ajuntament. Conté la totalitat de les prestacions que constitueixen l'objecte el contracte de l'ACTUALITZACIÓ DE L'ESTUDI DE LA INUNDABILITAT DEL POUM DE REUS, TM. REUS (BAIX CAMP), i permet als licitadors l'accés en condicions d'igualtat al procediment de contractació, segons les indicacions següents:

8.1 - Treball a realitzar

8.1.1 Memòria. Anàlisi. Antecedents

8.1.2. Actualització de l'estudi hidrològic i geomorfològic

8.1.3. Actualització de l'estudi hidràulic i Topografia

8.1.4. Zonificació de l'espai fluvial, en base al Reglament del DPH

8.1.5. Propostes d'actuacions a les rieres

8.1.6. Annexes

8.1.7 . Revisió i correcció

8.1.8. Validació favorable del documents per l'Agència Catalana de l'Aigua (ACA), i correccions si s'escau.

8.1.9. Càlcul d'indicadors, el compliment acreditatiu dels principis de DNSH, i resta de requeriments derivats del Next Generation EU.

- 8.1.1 – MEMÒRIA. ANÀLISI. ANTECEDENTS

RENATUREUS COMPTA AMB EL SUPORT DE LA FUNDACIÓN BIODIVERSIDAD DEL MINISTERIO PARA LA TRANSICIÓN ECOLÓGICA Y EL RETO DEMOGRÁFICO (MITECO) EN EL MARC DEL PLAN DE RECUPERACIÓN, TRANSFORMACIÓN Y RESILIENCIA (PRTR), FINANÇAT PER LA UNIÓ EUROPEA - NEXT GENERATION-EU

Signat electrònicament
Josep Solé Tarragó
30/05/2024

La primera fase dels treballs consistirà en la recopilació i anàlisi de tota aquella informació antecedent a l'àmbit d'estudi que pugui tenir rellevància en l'elaboració dels treballs (inundacions històriques, estudis, projectes i plans, topografia de detall, etc.).

Determinar els criteris per l'actualització de L'ESTUDI D'INUNDABILITAT DEL POUM DE REUS, per donar compliment a la legislació d'urbanisme i la Llei d'Aigües, seguint les recomanacions tècniques de l'Agència Catalana de l'Aigua.

- 8.1.2. – ACTUALITZACIÓ DE L'ESTUDI HIDROLÒGIC I GEOMORFOLÒGIC

L'estudi hidrològic de l'ESTUDI D'INUNDABILITAT PER L'ELABORACIÓ DEL POUM DE REUS, està validat per l'Agència Catalana de l'Aigua (ACA), la hidrologia no dona peu a ser replantejada, es basa en l'Estudi hidrològic de les rieres que travessen el T.M. de Reus", redactat per CIG Enginyeria en Gener de 2016. Es van recalculer els valors adaptant-los al creixement previst al POUM de Reus.

La determinació dels cabals d'avinguda per als períodes de retorn de la màxima crescuda ordinària (MCO), 10, 50, 100 i 500 anys de l'estudi hidrològic, si s'escau, es realitzarà en coherència amb els estudis de planificació elaborats per l'ACA, en base a la informació disponible més detallada i actualitzada, i considerant el programari i hipòtesis de càlcul que millor s'adaptin al problema objecte d'estudi.

Estudi geomorfològic: anàlisi de les formacions geològiques i morfològiques superficials per caracteritzar els processos d'inundabilitat i determinar la perillositat i els riscos associats.

- 8.1.3 - ACTUALITZACIÓ DE L'ESTUDI HIDRÀULIC I TOPOGRAFIA

A partir dels càlculs hidràulics obtenció de les cobertures corresponents als límits inundables i les seves perillositats associades, pels diferents períodes de retorn estudiats.

L'estudi hidràulic que manca actualitzar, estudiarà la capacitat de transport dels cursos fluvials per a cada un dels períodes de retorn considerats. permetrà calcular la cota de la làmina d'aigua a les seccions introduïdes i, per tant, obtenir la superfície d'inundació, per cada període de retorn, al llarg del curs fluvial. En l'estudi hidràulic estaran incloses totes les obres de drenatge i soterraments existents, inventari de les quals, es va realitzar en l'Estudi hidrològic de les rieres que travessen el T.M. de Reus

Signat electrònicament
M.Cinta Plana Obrado
30/05/2024

Signat electrònicament
Anton Maria Salvado Cabre
30/05/2024

Signat electrònicament
Marina Berasategui Canals
30/05/2024

RENATUREUS COMPTA AMB EL SUPORT DE LA FUNDACIÓ BIODIVERSIDAD DEL MINISTERIO PARA LA TRANSICIÓN ECOLÓGICA Y EL RETO DEMOGRÁFICO (MITECO) EN EL MARC DEL PLAN DE RECUPERACIÓN, TRANSFORMACIÓN Y RESILIENCIA (PRTR), FINANÇAT PER LA UNIÓ EUROPEA - NEXT GENERATION-EU

redactat per CIG Enginyeria en Gener-març de 2016, incorporant la corresponent actualització.

L'estudi hidràulic es realitzarà en coherència amb els estudis de planificació elaborats per l'ACA, en base a la informació disponible més detallada i actualitzada, i considerant el programari i hipòtesis de càlcul que millor s'adaptin al problema objecte d'estudi.

La Cartografia oficial lliurada per l'Ajuntament de Reus, es complementarà amb topografia de detall de tots aquells punts singulars existents en el traçat, de forma que es pugui simular hidràulicament. La topografia de detall es complementarà amb treball de camp i presa de mides en els punts singulars per incloure zones que hagin pogut quedar fora de l'abast.

- 8.1.4- ZONIFICACIÓ DE L'ESPAI FLUVIAL, en base al Reglament del DPH

En base als resultats de l'estudi hidràulic es procedirà al traçat de la zonificació de l'espai fluvial, delimitació del domini públic hidràulic (DPH), zona de flux preferent (ZFP), i zona inundable pel cabal dels 500 anys; així com la zona de servitud (ZS), que corresponen als terrenys que queden dins una amplada de 5m des del límit de la llera, i zona de policia (ZP), que correspon a una amplada de 100m des del límit de la llera.

Caldrà documentar les metadades associades als diferents productes (models hidrològic i hidràulic, punts singulars estructurals, cobertures d'inundabilitat i zonificació) fent servir les bases de dades escaients segons criteris de l'ACA.

- 8.1.5- PROPOSTES D'ACTUACIONS A LES RIERES

Fins ara les actuacions en les rieres de Reus, sistema del barranc de Barenys, sistema Rasa de Mas de Sostres o Abeurada, i sistema Rasa de la Boella, han sigut aquelles vinculades a la seguretat contra inundacions, focalitzant-se en la neteja i adequació de la llera i col·locació d'elements de protecció contra les avingudes. Es valora l'estructura dels espais lliures dins el Planejament urbanístic que limitem amb el Sistema Hidrogràfic, reconeixent el potencial de les rieres i els espais buits existents actualment al seu voltant, ja que tenen un gran potencial d'intervenció urbana i configuren espais d'oportunitat per a la ciutat verda-blava del futur.

RENATUREUS COMPTA AMB EL SUPORT DE LA FUNDACIÓN BIODIVERSIDAD DEL MINISTERIO PARA LA TRANSICIÓN ECOLÓGICA Y EL RETO DEMOGRÁFICO (MITECO) EN EL MARC DEL PLAN DE RECUPERACIÓN, TRANSFORMACIÓN Y RESILIENCIA (PRTR), FINANÇAT PER LA UNIÓ EUROPEA - NEXT GENERATION-EU

Signat electrònicament
Josep Solé Tarragó
30/05/2024

Es valoren les propostes en trams els urbans i no urbans de cadascuna d'aquestes conques, que està formada per diferents barrancs, rieres i rases que des del seu extrem aigües amunt van desembocant en altres barrancs cap a avall canviant, habitualment, de nom en cada confluència. Es determinaran propostes d'actuacions justificades segons el planejament actual, els càlculs hidrològics-hidràulics i zonificació, que siguin coherents i es coordinin, quan sigui possible, amb les proposades pel Pla de la Infraestructura Verda-Blava i Biodiversitat i el Pla de SUDS, que es redacten en paral·lel, dins la mateixa convocatòria de subvenció Fons NexGeneration.

Les propostes hidràuliques, amb estimació econòmica, gràfica i prioritzada a curt mitjà i llarg termini es formularan a partir d'aquests paràmetres:

- 1- Propostes o projectes de millora de la inundabilitat de les tres principals conques drenants que travessen el municipi.
- 2- Actuacions relacionades amb la recuperació mediambiental de les zones verdes-blaves de les rieres, en relació amb el planejament vigent, els sectors de sòl urbanitzable, el sòl urbà i el sòl no urbanitzable qualificat de Sistema Hidrogràfic o zones en les que s'estima que es podria desenvolupar un possible creixement urbanístic, properes al Sistema Hidrogràfic.
- 3- Actuacions relacionades amb basses de laminació
- 4- Enderroc d'infraestructures que millorin el comportament hidràulic sense provocar afeccions a tercers, amb l'objectiu de renaturalització.

- 8.1.6 - ANNEXES

(Veure documents a lliurar, pt. 8.2)

- 8.1.7 - REVISIÓ I CORRECCIÓ

Des de l'Ajuntament de Reus es farà un seguiment de l'execució del contracte i de la seva conformitat amb el plec de prescripcions tècniques i el plec de clàusules administratives de l'oferta presentada.

Es crearà una comissió de seguiment dels treballs, amb tècnics/ques i responsables de l'Ajuntament de Reus i representants de l'empresa adjudicatària.

El/la tècnic adscrit a l'execució del contracte assistirà presencialment a la comissió de seguiment amb una mitjana de dues reunions o sessions de treball.

Signat electrònicament
M.Cinta Plana Obrado
30/05/2024

Signat electrònicament
Anton Maria Salvado Cabre
30/05/2024

Signat electrònicament
Marina Berasategui Canals
30/05/2024

RENATUREUS COMPTA AMB EL SUPORT DE LA FUNDACIÓN BIODIVERSIDAD DEL MINISTERIO PARA LA TRANSICIÓN ECOLÓGICA Y EL RETO DEMOGRÁFICO (MITECO) EN EL MARC DEL PLAN DE RECUPERACIÓN, TRANSFORMACIÓN Y RESILIENCIA (PRTR), FINANÇAT PER LA UNIÓ EUROPEA - NEXT GENERATION-EU

Signat electrònicament
Josep Solé Tarragó
30/05/2024

L'Ajuntament podrà sol·licitar reunions addicionals que consideri necessàries i que seran en format telemàtic o presencial.

L'adjudicatari elaborarà un ordre del dia i acta de totes les reunions que se celebrin durant la realització del contracte. Les actes de les reunions tindran la següent informació: lloc i data de la reunió; assistents i assistents excusats; ordre del dia; desenvolupament de la reunió; recull d'acords; recull d'accions, responsables d'executar-les i termini previst; una còpia de la informació facilitada i les presentacions fetes durant la reunió.

Quan s'escaigui, aquesta comissió comptarà amb la participació puntual d'altres organismes i entitats implicades. Aquesta comissió donarà el vist-i-plau al treball i validarà les decisions tècniques plantejades.

Revisió i correcció del projecte i aprovació preliminar per part de l'equip redactor i dels tècnics de l'Ajuntament de Reus i tramitació de l'aprovació definitiva de l'actualització de l'Estudi d'Inundabilitat a l'Ajuntament.

- 8.1.8 – Validació favorable per l'Agència Catalana de l'Aigua (ACA), i correccions si s'escau.
- 8.1.9 – Càlcul d'indicadors. Compliment acreditatiu dels principis de DNSH i resta de requeriments derivats del Next Generation EU.

8.2 - Documents a Lliurar

8.2.1 MEMÒRIA

1. Introducció.
2. Objectius
3. Àmbit d'estudi
4. Anàlisis d'antecedents
5. Criteris urbanístics

Signat electrònicament
M.Cinta Plana Obrado
30/05/2024

Signat electrònicament
Anton Maria Salvado Cabre
30/05/2024

Signat electrònicament
Marina Berasategui Canals
30/05/2024

RENATUREUS COMPTA AMB EL SUPORT DE LA FUNDACIÓN BIODIVERSIDAD DEL MINISTERIO PARA LA TRANSICIÓN ECOLÓGICA Y EL RETO DEMOGRÁFICO (MITECO) EN EL MARC DEL PLAN DE RECUPERACIÓN, TRANSFORMACIÓN Y RESILIENCIA (PRTR), FINANÇAT PER LA UNIÓ EUROPEA - NEXT GENERATION-EU

Signat electrònicament
Josep Solé Tarragó
30/05/2024

8.2.2 ACTUALITZACIÓ DE L'ESTUDI HIDROLÒGIC I GEOMORFOLÒGIC

6. Estudi hidrològic i geomorfològic

8.2.3 ACTUALITZACIÓ DE L'ESTUDI HIDRÀULIC

7. Estudi hidràulic

8. Diagnosi de la inundabilitat

8.2.4 ZONIFICACIÓ

8.2.5 PROPOSTES D'ACTUACIONS A LES RIERES

9. Estudi de propostes d'actuacions .

10. Síntesis dels resultats

11. Conclusions

8.2.6 ANNEXES

Sense que la relació sigui limitativa, els annexos a incloure en el present al treball són els següents:

Annex 1 – Cartografia i Topografia

Annex 2 – Càlculs hidrològics i hidràulics

Annex 3 – Hidrogrames de càlcul

Annex 4 – Reportatge fotogràfic

Annex 5 – Fitxes de punts singulars

Annex 6 – Document resum. Propostes gràfiques d'actuacions amb cronograma, estimació econòmica i prioritzada a curt, mitjà i llarg termini.

Annex 7 – Plànols de l'Estudi d'Inundabilitat i de les propostes a escala General, de detall de diagnosi de detall d'actuacions a fer.

8.2.7 REVISIÓ I CORRECCIÓ

8.2.8. VALIDACIÓ favorable del documents per l'Agència Catalana de l'Aigua (ACA), i correccions si s'escau.

Signat electrònicament
M.Cinta Plana Obrado
30/05/2024

Signat electrònicament
Anton Maria Salvado Cabre
30/05/2024

Signat electrònicament
Marina Berasategui Canals
30/05/2024

RENATUREUS COMPTA AMB EL SUPORT DE LA FUNDACIÓ BIODIVERSIDAD DEL MINISTERIO PARA LA TRANSICIÓN ECOLÓGICA Y EL RETO DEMOGRÁFICO (MITECO) EN EL MARC DEL PLAN DE RECUPERACIÓN, TRANSFORMACIÓN Y RESILIENCIA (PRTR), FINANÇAT PER LA UNIÓ EUROPEA - NEXT GENERATION-EU

Signat electrònicament
Josep Solé Tarragó
30/05/2024

8.2.9. Càlcul d'indicadors, el compliment acreditatiu dels principis de DNSH, i resta de requeriments derivats del Next Generation EU.

8.3 - Format del lliurament

Els arxius estaran estructurats en carpetes corresponents als documents que integren el document.

Prèviament a la redacció dels documents, l'empresa adjudicatària remetrà a l'Ajuntament una proposta de disseny i format, que serà validada per l'Ajuntament, que indicarà el criteri d'estructura i codificació dels documents que ha de seguir l'adjudicatari per a l'organització dels arxius.

Com a criteri general, el format dels documents serà vertical A4, excepte pels mapes i fitxes que serà A3 apaïsat. L'empresa adjudicatària entregarà tots els documents en format editable, el pressupost serà presentat en format editable TCQ i la resta de documentació en format word / libre office compatible amb l'utilitzat a l'Ajuntament. Els pdf de tots els documents i una còpia en paper Din A-3.

S'elaborarà un document independent per a cada fase, que inclourà tota la documentació necessària per tal de reproduir el document definitiu complet, inclosa la documentació auxiliar.

8.4 - Generalitats d'imatge i format:

L'Ajuntament lliurarà a l'empresa adjudicatària les caràtules i indicacions d'estil del document en el moment de l'adjudicació dels treballs. En general, tipus de lletra serà Open Sans tamany 11 amb espai interlineat senzill, amb la caràtula indicada per l'Ajuntament, i les indicacions de l'annex 3 per a la cartografia generada.

Prèviament a la redacció dels documents, l'empresa adjudicatària remetrà a l'Ajuntament una proposta de disseny i format, que serà validada per l'Ajuntament.

En tot el material produït, memòries, fitxes, plànols,... hi figurarà els logotips del projecte RENATUREus segons la guia d'imatge. En cas que no estiguin ben aplicats caldrà refer els documents perquè s'adiguin al compliment.

L'Ajuntament indicarà el criteri d'estructura i codificació dels documents que ha de seguir l'adjudicatari per a l'organització dels arxius.

Signat electrònicament
M.Cinta Plana Obrado
30/05/2024

Signat electrònicament
Anton Maria Salvado Cabre
30/05/2024

Signat electrònicament
Marina Berasategui Canals
30/05/2024

8.5 - Lliurament digital

L'adjudicatari lliurarà els arxius en suport digital, en format editable i en PDF de tots els documents, així com de totes les taules, imatges i material que hagi utilitzat en la redacció dels treballs. L'editable haurà de ser en formats de LibreOffice Writer i Calc. Arxius amb Coordenades UTM 31N, sistema de referència ETRS89 i amb versió d'Autocad V2004 o Microstation V8i unitats metres. Lliurament de l'estudi d'inundabilitat en format HEC-RAS.

Els projectes GIS, s'han de desenvolupar en programari i formats open source, programari sig QGIS, bases de dades PostGis, i finalment visor Leaflet, esment obligatori el lliurament final del treball SIG com un "projecte QGIS" pel que a l'hora de la seva consulta assegura que es manté la simbologia i formats del projecte realitzat, permeten i facilitant la visualització al Geoportal de Reus. <https://geoportal.reus.cat/geoportal/#/home>.

L'adjudicatari complementarà, si s'escau, aquest aixecament Cartogràfic oficial amb la Topografia de detall per col·locar els punts de control de referència i recolzament, per fer l'aixecament de tots els elements singulars o per incloure zones que hagin pogut quedar fora de l'abast. La topografia de detall es complementarà amb treball de camp i presa de mides en els punts singulars.

Quan l'empresa adjudicatària faci un aixecament topogràfic, haurà de ser validat pel tècnic/a responsable del departament de Cartografia de l'Ajuntament.

El lliurament de Cartografia/Topografia està especificat a l'Annex 3. Els treballs s'han de realitzar utilitzant la cartografia oficial i registrada de l'Ajuntament de Reus escala 1:500 3D. Que es disposa en format CAD: .dgn i en format SIG: "geopackage", o "shapes". La Cartografia per al projecte, es cedirà gratuïtament realitzant la petició al Departament de Cartografia i SIG de l'Ajuntament de Reus.

Si s'ha de realitzar topografia o cartografia nova, ha de complir el plec que s'adjunta, de la cartografia oficial i registrada de Reus:

"Plec_Especificacions_Tecniques_Cartografia_Reus_500_R24.pdf"

<https://geoportal.reus.cat/geoportal/#/home>

Com a norma general, es seguirà l'especificat en el document NORMES DE REDACCIÓ DE PROJECTES, dins l'apartat EDICIÓ I PRESENTACIÓ, publicat al web de l'ACA, seguint el següent enllaç: <http://aca.gencat.cat/ca/laca/perfil-del-contractant/normes-de-redaccio-de#projectes/>

RENATUREUS COMPTA AMB EL SUPORT DE LA FUNDACIÓN BIODIVERSIDAD DEL MINISTERIO PARA LA TRANSICIÓN ECOLÓGICA Y EL RETO DEMOGRÁFICO (MITECO) EN EL MARC DEL PLAN DE RECUPERACIÓN, TRANSFORMACIÓN Y RESILIENCIA (PRTR), FINANÇAT PER LA UNIÓ EUROPEA - NEXT GENERATION-EU

Signat electrònicament
Josep Solé Tarragó
30/05/2024

A fi i efecte de poder documentar la metadada dels registres que tinguin un valor "ID_ES", caldrà registrar els models matemàtics elaborats, els punts singulars identificats (estructures) i les cobertures SIG generades a la base de dades que, a tal efecte, faciliti l'ACA.

Les fotografies hauran de ser georeferenciades. Caldrà lliurar un dossier fotogràfic que documenti tot el procés de treball i que inclogui l'estat de l'entorn abans i després de les actuacions.

L'empresa adjudicatària entregarà tots els documents en format editable, el pressupost serà presentat en format editable TCQ i la resta de documentació en format word / libre office compatible amb l'utilitzat a l'Ajuntament.

Els pdf de tots els documents i una còpia en paper Din A-3.

8.6. - Protecció de dades, accés a dades municipals

D'acord amb el que disposa l'article 133 de la LCSP, el contractista no pot difondre la informació a la que tingui accés en ocasió de l'execució del contracte. Durant tota la vigència del contracte haurà de preservar el compliment d'aquest principi, així com el de respectar la Llei Orgànica 3/2018, de 5 de desembre, de Protecció de Dades Personals i garantia dels drets digitals i el que estableix el Reglament (UE) 2016/679, del Parlament Europeu i del Consell, de 27 d'abril de 2016, relatiu a la protecció de les persones físiques pel que fa al tractament de dades personals i a la lliure circulació d'aquestes dades (Reglament general de protecció de dades o RGPD).

8.7. - Suport a la participació ciutadana, difusió i comunicació

Són d'obligat compliment els compromisos en matèria de comunicació, declaració de finançament, encapçalaments i logotips que es contenen a l'article 9 de l'Ordre HPP/1030/2021. S'hauran de tenir en compte les indicacions en matèria de logotips i mencions previstes al Manual d'Identitat Gràfica per a Projectes PRTR finançats amb fons NextGenerationEU, elaborat per la Fundación Biodiversidad del Ministerio para la "Transición Ecológica y el Reto Demográfico (MITECO)."

Totes les actuacions incloses en el projecte RENATUREus, i més enllà totes les que tenen a veure amb la transformació de la ciutat perquè sigui més resilient al canvi climàtic, han de tenir en compte la implicació ciutadana perquè els resultats siguin efectius i duradors. Per això cal plantejar-los tenint en compte la participació ciutadana i la voluntat pedagògica i de sensibilització general en relació als plantejaments i els objectius.

Signat electrònicament
M.Cinta Plana Obrado
30/05/2024

Signat electrònicament
Anton Maria Salvado Cabre
30/05/2024

Signat electrònicament
Marina Berasategui Canals
30/05/2024

RENATUREUS COMPTA AMB EL SUPORT DE LA FUNDACIÓ BIODIVERSIDAD DEL MINISTERIO PARA LA TRANSICIÓN ECOLÓGICA Y EL RETO DEMOGRÁFICO (MITECO) EN EL MARC DEL PLAN DE RECUPERACIÓN, TRANSFORMACIÓN Y RESILIENCIA (PRTR), FINANÇAT PER LA UNIÓ EUROPEA - NEXT GENERATION-EU

Signat electrònicament
Josep Solé Tarragó
30/05/2024

Així, en el disseny del pla de treball caldrà integrar actuacions en clau de participació ciutadana: des de sessions de treball participades en què es puguin recollir opinions i valoracions ciutadanes al voltant de propostes concretes (especialment en l'àmbit de barri) fins a accions de ciència ciutadana. Sempre, tenint en compte el plantejament de prioritzar la relació de proximitat entre els entorns naturals i la ciutadania perquè la ciutat esdevingui un lloc saludable, harmonitzat amb les diferents etapes de la vida i les necessitats vitals, foment de la cohesió social i el benestar emocional.

Totes les actuacions incloses en el projecte RENATUREUS, i per tant totes les que són objecte d'aquest contracte, compten amb un pla de comunicació i difusió i amb un pla de participació ciutadana per donar resposta a aquests objectius, que en cada cas caldrà coordinar i integrar en el desenvolupament de les actuacions específiques.

A l'espera de concretar el detall i l'abast d'aquesta coordinació i implicació, en el cas de les actuacions incloses en cada projecte, l'empresa adjudicatària haurà de tenir en compte i incorporar al pla de treball, com a mínim:

- Una sessió oberta a la participació ciutadana per recollir opinions i propostes a tenir en compte per a l'elaboració del projectes transversals per a la renaturalització i regeneració del paisatge urbà, amb una atenció especial a les actuacions a nivell de barri, d'acord amb les directrius marc i els criteris d'actuació en relació a habitabilitat urbana i estàndards de salut.
- Una sessió oberta a la participació ciutadana per presentar les actuacions a dur a terme, contribuir a posar en valor el patrimoni natural en els espais que son objecte de l'actuació, recollir opinions ciutadanes i detectar possibles afectacions.

L'organització d'aquestes actuacions anirà a càrrec de l'empresa responsable del Pla de comunicació i de participació del projecte o directament de l'Ajuntament. L'empresa adjudicatària dels treballs haurà de participar com a ponent tècnic en l'exposició de plantejaments i continguts, i haurà de tenir en compte els resultats en la redacció del pla/desenvolupament dels treballs.

En relació a la difusió i la comunicació, la implicació de la l'empresa adjudicatària del treballs es concretarà en:

- Disposició a participar en algun acte públic o activitat adreçada a la ciutadania o als mitjans de comunicació per a la difusió del projecte.
- En relació a la difusió i la comunicació, l'empresa adjudicatària es compromet a respectar les directrius de la Unió Europea i específicament del Pla de Recuperació,

Signat electrònicament
M.Cinta Plana Obrado
30/05/2024

Signat electrònicament
Anton Maria Salvado Cabre
30/05/2024

Signat electrònicament
Marina Berasategui Canals
30/05/2024

RENATUREUS COMPTA AMB EL SUPORT DE LA FUNDACIÓN BIODIVERSIDAD DEL MINISTERIO PARA LA TRANSICIÓN ECOLÓGICA Y EL RETO DEMOGRÁFICO (MITECO) EN EL MARC DEL PLAN DE RECUPERACIÓN, TRANSFORMACIÓN Y RESILIENCIA (PRTR), FINANÇAT PER LA UNIÓ EUROPEA - NEXT GENERATION-EU

Transformació i Resiliència pel que fa a la utilització d'emblemes, logotips i referències al finançament Next Generation, d'acord amb la "Guía de obligaciones de comunicación, publicidad y difusión de las ayudas del Mecanismo de Recuperación y Resiliencia". I en concret les obligacions de comunicació establertes a la normativa reguladora de la subvenció per la Fundación Biodiversidad. L'Ajuntament facilitarà aquesta informació a l'empresa adjudicatària, en coordinació amb les persones responsables de la comunicació del projecte.

De manera específica, aquest compromís es concreta en:

- Tots els materials (inclosos informes, dossiers, plànols, etc.) que es generin en el marc del desenvolupament del projecte inclouran sempre els logotips corresponents, els quals seran facilitats per l'Ajuntament de Reus.
- L'empresa adjudicatària haurà de lliurar un reportatge fotogràfic que il·lustri el desenvolupament del projecte a efectes de justificar-lo d'acord l'autoritat europea.

8.8. - Direcció i coordinació dels treballs

El/la director/a del projecte de l'empresa adjudicatària, mantindrà convenientment informat a l'Ajuntament del Reus sobre l'estat i desenvolupament dels treballs de forma continuada i precisa.

El/la director/a del projecte de l'empresa adjudicatària, un cop iniciades les feines, assistirà a una reunió presencial amb els responsables municipals i farà una proposta de programació dels treballs, tot incloent-hi les reunions. Posteriorment, en sessió telemàtica o presencial, es presentarà l'equip de treball. Es proposarà un calendari de reunions de seguiment.

Es crearà una comissió de seguiment dels treballs, amb tècnics/ques i responsables de l'Ajuntament de Reus i representants de l'empresa adjudicatària, com a mínim a cada reunió hi assistiran dos membres de l'equip: el/la director/a del projecte i l'especialista que es consideri necessari.

Quan s'escaigui, aquesta comissió comptarà amb la participació puntual d'altres organismes i entitats implicades. Aquesta comissió donarà el vist-i-plau a cada fase de treball i validarà les decisions tècniques plantejades.

El/la director/a del projecte assistirà presencialment a la comissió de seguiment amb una mitjana de dues reunions o sessions de treball, acompanyat de l'especialista que es consideri necessari.

L'Ajuntament podrà sol·licitar reunions addicionals que consideri necessàries i que seran en format telemàtic o presencial.

RENATUREUS COMPTA AMB EL SUPORT DE LA FUNDACIÓ BIODIVERSIDAD DEL MINISTERIO PARA LA TRANSICIÓN ECOLÓGICA Y EL RETO DEMOGRÁFICO (MITECO) EN EL MARC DEL PLAN DE RECUPERACIÓN, TRANSFORMACIÓN Y RESILIENCIA (PRTR), FINANÇAT PER LA UNIÓ EUROPEA - NEXT GENERATION-EU

Signat electrònicament
Josep Solé Tarragó
30/05/2024

L'adjudicatari elaborarà un ordre del dia i acta de totes les visites i les reunions i/o comissions que se celebrin durant la realització del contracte. Les actes de les reunions i/o comissions tindran la següent informació: lloc i data de la reunió, assistents i assistents excusats, ordre del dia, desenvolupament de la reunió, recull d'acords, recull d'accions, responsables d'executar-les i termini previst, una còpia de la informació facilitada i les presentacions fetes durant la reunió.

És d'important rellevància la coordinació amb altres licitacions incloses en aquesta convocatòria del projecte RENATUREUS: com són l'acció A3 Pla de Sistemes Urbans de Drenatge Sostenible (SUDS), l'acció A-2 Pla de Refugis Climàtics i l'acció A1 Pla de la Infraestructura Verda-Blava i Biodiversitat de Reus.

8.9. - Documentació prèvia

L'Ajuntament de Reus farà lliurament de la informació dels diferents departaments municipals, principalment de Medi Ambient, Urbanisme, Planejament i Projectes Urbans, Enginyeria-Jardineria, Aigües de Reus, Brigades, Tecnologies de la Informació i Comunicació, Cadastre i la Cartografia 1:500 i 1:1000 i Ortoimatge del 2019, corresponents al terme municipal de Reus. (Annex 3).

També es farà lliurament de l'enllaç de la Normativa i estudis disponibles a la pàgina web de l'Ajuntament.

- Estudi hidrològic de les rieres que travessen el terme municipal de Reus i inventari i catalogació de ponts i obres de pas als camins i carreteres que afecten a les lleres dels barrancs. CIG Enginyeria, gener 2016.
- Estudi d'Inundabilitat per l'elaboració del POUM de Reus T.M (Baix Camp), abril 2016.
- Estudi d'Inundabilitat del parc de la Festa (riera de l'Escorial), octubre 2020.
- Cartografia 1:500 i 1:1000 i Ortoimatge del 2019, corresponents al terme municipal de Reus (Annex 4).
- Pla director de Sanejament que inclou tot el sistema de sanejament de Reus, tant de pluvials com residuals (hi ha xarxa separativa en algunes zones properes als barrancs limítrofs). La ret està tota cartografiada en comercial GIS, es exportable a format autocad. La ret es va simular per a la diagnosi y prognosis del PDS en Storm Water Model Management amb pluges de període de retorn de 10 i 25 anys.
- Pla General d'Ordenació Urbana de Reus publicat al DOGC el 30.04.1999.
- Avanç de Pla Estratègic de les Zones Verdes de Reus (Cíclica 2021).

Signat electrònicament
M.Cinta Plana Obrado
30/05/2024

Signat electrònicament
Anton Maria Salvado Cabre
30/05/2024

Signat electrònicament
Marina Berasategui Canals
30/05/2024

RENATUREUS COMPTA AMB EL SUPORT DE LA FUNDACIÓN BIODIVERSIDAD DEL MINISTERIO PARA LA TRANSICIÓN ECOLÓGICA Y EL RETO DEMOGRÁFICO (MITECO) EN EL MARC DEL PLAN DE RECUPERACIÓN, TRANSFORMACIÓN Y RESILIENCIA (PRTR), FINANÇAT PER LA UNIÓ EUROPEA - NEXT GENERATION-EU

Signat electrònicament
Josep Solé Tarragó
30/05/2024

8.10. - Annexos a la licitació

- ANNEX 1. Fitxa de l'acció B1 i Indicadors
- ANNEX 2. Avaluació inicial del DNSH
- ANNEX 3. Característiques per al lliurament de les dades cartogràfiques
- ANNEX 4. Reus Horitzó 32
- ANNEX 5. Guia d'Indicadors de la Fundación Biodiversidad

9 DURADA

LCSP: 29

Actuació	Nom	Termini d'execució
A1 parcial	Actualització de l'Estudi de la inundabilitat del POUM de Reus, Tm. Reus (Baix Camp)	10 mesos a partir de l'endemà de la formalització del corresponent contracte administratiu

10 SUBROGACIÓ EN CONTRACTES DE TREBALL

LCSP: 130

No es preveu subrogació del contracte.

11 FINANÇAMENT

LCSP: 116.3 / 117 / DA 3ª

Partida econòmica on s'imputarà la despesa:

Orgànica	Programa	Econòmica
40832	17225	640

Signat electrònicament
M.Cinta Plana Obrado
30/05/2024

Signat electrònicament
Anton Maria Salvado Cabre
30/05/2024

Signat electrònicament
Marina Berasategui Canals
30/05/2024

RENATUREUS COMPTA AMB EL SUPORT DE LA FUNDACIÓN BIODIVERSIDAD DEL MINISTERIO PARA LA TRANSICIÓN ECOLÓGICA Y EL RETO DEMOGRÁFICO (MITECO) EN EL MARC DEL PLAN DE RECUPERACIÓN, TRANSFORMACIÓN Y RESILIENCIA (PRTR), FINANÇAT PER LA UNIÓ EUROPEA - NEXT GENERATION-EU

Atès que el present contracte comporta despeses de caràcter plurianual, la seva autorització o realització se subordina al crèdit adequat i suficient que per a cada exercici autoritzin els respectius pressupostos municipals.

Font de finançament: Municipal 5% i Unió Europea 95%. Sense tenir en compte el IVA, el qual serà assumit per l'Ajuntament de Reus.

Aquest contracte està finançat per la "Convocatòria de subvencions de la Fundación Biodiversidad F.S.P, per al foment de les actuacions dirigides a la renaturalització i resiliència de ciutats espanyoles 2022" en el marc del Pla de recuperació, transformació i resiliència (PRTR), finançat per la Unió Europea -Next Generation EU.

Finançament - Next Generation EU

Codi expedient: C075

1.- Aquesta contractació està finançada amb fons procedents de l'Instrument Europeu de Recuperació "Next Generation EU" amb càrrec al Mecanisme de Recuperació i Resiliència (MRR), i es troba subjecte entre altres a les següents normes:

a) Reglament (UE) 2021/241 del Parlament Europeu i del Consell de 12 de febrer de 2021 pel que s'estableix el Mecanisme de Recuperació i Resiliència.

b) Les especialitats en matèria de contractació regulades al RD-Llei 36/2020, de 30 de desembre.

c) L'Ordre HFP /1030/2021, de 29 de setembre, per la que es configura el sistema de gestió del Pla de Recuperació, Transformació i Resiliència (PRTR)

d) L'Ordre HFP/1031/2021, de 29 de setembre, per la que s'estableix el procediment i format de la informació a proporcionar pels Ens del Sector Públic Estatal, Autonòmic i Local pel seguiment del compliment de fites i objectius i d'execució pressupostària i comptable de les mesures dels components del Pla de Recuperació, Transformació i Resiliència.

Així mateix, la present contractació està subjecta, en tot cas, al comAquest contracte està finançat per la "Convocatòria de subvencions de la Fundación Biodiversidad F.S.P, per al foment de les actuacions dirigides a la renaturalització i resiliència de ciutats espanyoles 2022" en el marc del Pla de recuperació, transformació i resiliència (PRTR), finançat per la Unió Europea -Next Generation EU.

RENATUREUS COMPTA AMB EL SUPORT DE LA FUNDACIÓ BIODIVERSIDAD DEL MINISTERIO PARA LA TRANSICIÓN ECOLÓGICA Y EL RETO DEMOGRÁFICO (MITECO) EN EL MARC DEL PLAN DE RECUPERACIÓN, TRANSFORMACIÓN Y RESILIENCIA (PRTR), FINANÇAT PER LA UNIÓ EUROPEA - NEXT GENERATION-EU

Signat electrònicament
Josep Solé Tarragó
30/05/2024

pliment, execució i realització de les fites i objectius fixats en el Pla de Recuperació, Transformació i Resiliència, de conformitat amb la Decisió d'Execució del Consell relativa a l'aprovació de l'avaluació del Pla de recuperació i resiliència d'Espanya (Council Implementing Decisión-CID) i estarà sotmesa a la plena aplicació dels procediments i control que s'estableixin pel MRR de la UE i demés normativa de la UE aplicable a la gestió, seguiment i control que s'estableixi pel PRTR, així com, a les obligacions específiques relatives a la informació i publicitat, a la verificació i a les demés imposades per la normativa de la Unió Europea.

e) Pla Antifrau aprovat pel Ple de l'Ajuntament de Reus en data 22.12.21.

f) Resolució de 18 d'octubre de 2022 per la que s'aprova la publicació de la convocatòria de subvencions de la Fundació Biodiversitat, F.S.P. per a fomentar actuacions adreçades a la renaturalització i resiliència de ciutats espanyoles, en el marc del Pla de Recuperació, Transformació i Resiliència, i la convocatòria corresponent a l'exercici 2022, ajuts que col·laboren en l'assoliment dels objectius del PRTR:

a Component 4, inversió 3 : (C4.I3) objectiu (HITO) 71

Les actuacions subvencionades en aquesta convocatòria complementen la consecució dels objectius del Component 4, Inversió 3 - Restauració d'ecosistemes i infraestructura verda (C4.I3) i contribueixen a la Fita 71 - Actuacions de restauració d'ecosistemes.

La convocatòria s'emmarca en la inversió 3 (I3) anomenada "restauració d'ecosistemes naturals i foment de la connectivitat i iniciatives en entorns urbans destinades al revertiment i apropament de la natura" del component 4 "conservació i restauració d'ecosistemes i la seva biodiversitat" , del Pla de Recuperació, Transformació i Resiliència.

2.- A l'emmarcar-se aquestes obres entre les actuacions previstes i finançades amb càrrec al Pla de Recuperació, Transformació i Resiliència, el contractista estarà subjecte, respecte a sí mateix i, en el seu cas, als subcontractistes de les obres, a les següents obligacions:

- L'obligació d'aportar per part del contractista i dels subcontractistes de la informació relativa al titular real del beneficiari final dels fons en la forma prevista a l'art. 10 de l'Ordre HFP/1031/2021, de 29 de setembre en els temes establerts al punt 6 , de l'art. 3 de la Directiva (UE) 2015/849 del Parlament Europeu i del Consell, amb la

Signat electrònicament
M.Cinta Plana Obrado
30/05/2024

Signat electrònicament
Anton Maria Salvado Cabre
30/05/2024

Signat electrònicament
Marina Berasategui Canals
30/05/2024

RENATUREUS COMPTA AMB EL SUPORT DE LA FUNDACIÓN BIODIVERSIDAD DEL MINISTERIO PARA LA TRANSICIÓN ECOLÓGICA Y EL RETO DEMOGRÁFICO (MITECO) EN EL MARC DEL PLAN DE RECUPERACIÓN, TRANSFORMACIÓN Y RESILIENCIA (PRTR), FINANÇAT PER LA UNIÓ EUROPEA - NEXT GENERATION-EU

Signat electrònicament
Josep Solé Tarragó
30/05/2024

finalitat de donar compliment a l'exigència de l'art. 22.d) del Reglament (UE) 2021/241 del Parlament Europeu i del Consell, de 12 de febrer de 2021, que s'acreditarà mitjançant declaració responsable per part del contractista i dels subcontractistes.

- Garantir el ple compliment del principi de "no causar perjudici significatiu" (principi "do no significant harm-DNSH") i l'etiquetat climàtic i digital, d'acord amb el previst al PRTR, en la Decisió d'Execució del Consell relativa a l'aprovació de l'avaluació del pla de recuperació i resiliència d'Espanya (Council Implementing Decision-CID), de 13 de juliol de 2021, i en el Reglament (UE) 2021/241 del Parlament Europeu i del Consell, de 12 de febrer, així com en la seva normativa de desenvolupament, en totes les fases del disseny i execució dels projectes i de manera individual per a cada actuació, per la qual cosa haurà de complimentar la "Declaració Responsable sobre el compliment del principi de "no causar perjudici significatiu" als sis objectius mediambientals (DNSH).(Annex al present informe).

- Respecte al DNSH, en el plec de clàusules administratives particulars, es deixa constància que el responsable del contracte, sempre que sigui necessari, podrà indicar al contractista (i subcontractista, si és el cas) les mesures que estimi oportunes per a corregir o redirigir les actuacions, quan consideri que el compliment d'aquest principi està en perill, sense perjudici de les previsions dels plecs administratius en relació amb les possibilitats de modificació contractual i en el marc de les possibilitats que ofereix Llei 9/2017, de 8 de novembre, de Contractes del Sector Públic. En aquest sentit, podrà exigir-se al licitador i/o contractista o sol·licitant i/o beneficiari la presentació d'una declaració responsable de compliment DNSH, d'acord amb l'annex IV.C de l'Ordre HFP/1030/2021, de 29 de setembre, per la qual es configura el sistema de gestió del Pla de Recuperació, Transformació i Resiliència.

- La subjecció als controls de la Comissió Europea, l'Oficina de Lluita Antifrau, el Tribunal de Comptes Europeu i la Fiscalia Europea i el dret d'aquests òrgans a l'accés a la informació sobre el contracte.

3.- S'haurà d'indicar a l'adjudicatari del servei que està finançat per la Unió Europea i aquest extrem haurà de fer-se constar en la senyalització i material gràfic del servei segons el « Manual d'identitat gràfica per a Projectes PRTR finançats amb fons NextGenerationEU elaborat per la Fundación Biodiversidad.

12 PRESSUPOST BASE DE LICITACIÓ

LCSP: 100

Signat electrònicament
M.Cinta Plana Obrado
30/05/2024

Signat electrònicament
Anton Maria Salvado Cabre
30/05/2024

Signat electrònicament
Marina Berasategui Canals
30/05/2024

RENATUREUS COMPTA AMB EL SUPORT DE LA FUNDACIÓN BIODIVERSIDAD DEL MINISTERIO PARA LA TRANSICIÓN ECOLÓGICA Y EL RETO DEMOGRÁFICO (MITECO) EN EL MARC DEL PLAN DE RECUPERACIÓN, TRANSFORMACIÓN Y RESILIENCIA (PRTR), FINANÇAT PER LA UNIÓ EUROPEA - NEXT GENERATION-EU

Signat electrònicament
Josep Solé Tarragó
30/05/2024

PRESSUPOST

PRESSUPOST	
Redacció del projecte	58.688,50 €
IVA 21%	12.324,58 €
TOTAL HONORARIS	71.013,08 €
DESGLÒS DE L'APORTACIÓ DE LA INVERSIÓ	
AJUNTAMENT 21% IVA + 5% Cost redacció	15.259,00 €
Aportació del 21% de l'IVA aplicable: 12.324,58 € Aportació del 5% del cost de la redacció: 2.934,42 €	
FUNDACIÓN BIODIVERSIDAD 95% Cost redacció	55.754,07 €

Justificació:

S'han calculat els honoraris en base als barems col·legials del Conveni Col·lectiu nacional d'empreses d'Enginyeria i oficines d'estudis tècnics.

S'adjunta quadre econòmic justificatiu.

INFORMACIÓ GESTIÓ PATRIMONIAL

TIPUS PROCEDIMENT MNP:	P1- Adquisició mitjançant factura o certificació única	x
	P2- Adquisició mitjançant expedient amb més d'una certificació (Inclou factures d'execució obres, honoraris de projecte, DO, seg. i salut, etc)	
(Marcar el que correspongui):		
CENTRE GESTOR GPA:		
TIPUS D'INVERSIÓ:		
a) Alta		x
-Classificació/ns (Tom I GPA):		
(En funció de l'objecte del contracte s'han de preveure les classificacions corresponents)		
Localització física (Centre GPA)		
b) Millora		
-Denominació i codi GPA Bé/ns a imputar Millora:		

Facturació:

Signat electrònicament
M.Cinta Plana Obrado
30/05/2024

Signat electrònicament
Anton Maria Salvado Cabre
30/05/2024

Signat electrònicament
Marina Berasategui Canals
30/05/2024

RENATUREUS COMPTA AMB EL SUPORT DE LA FUNDACIÓN BIODIVERSIDAD DEL MINISTERIO PARA LA TRANSICIÓN ECOLÓGICA Y EL RETO DEMOGRÁFICO (MITECO) EN EL MARC DEL PLAN DE RECUPERACIÓN, TRANSFORMACIÓN Y RESILIENCIA (PRTR), FINANÇAT PER LA UNIÓ EUROPEA - NEXT GENERATION-EU

Signat electrònicament
Josep Solé Tarragó
30/05/2024

L'empresa contractista està obligada a complir el termini total d'execució del contracte i els terminis parcials fixats, en el PPT i en l'oferta del contractista, si escau, així com les prestacions definides en el servei.

S'estableixen els següents terminis de lliurament de documentació que permetran fer el seguiments del contracte, entenent com a punt de partida l'endemà de la data de formalització del contracte.

A1 parcial. Actualització de l'estudi d'Inundabilitat del POUM de Reus. Temps de redacció 10 mesos	
1a	<p>Facturació 50 % d'execució del contracte, amb el lliurament dels treballs a realitzar de l'apartat 8.1, punts:</p> <p>8.1.1. Memòria. Anàlisi. Antecedents</p> <p>8.1.2. Actualització de l'estudi hidrològic i geomorfològic</p> <p>8.1.3. Actualització de l'estudi hidràulic i Topografia</p> <p>8.1.4. Zonificació de l'espai fluvial, en base al Reglament del DPH</p>
2a	<p>Facturació 40% d'execució del contracte, amb el lliurament dels treballs a realitzar de l'apartat 8.1, punts:</p> <p>8.1.5. Propostes d'actuacions o millores a l'àmbit de les rieres i barrancs</p> <p>8.1.6. Annexes</p> <p>8.1.7. Revisió i correcció</p>
2a	<p>Facturació 10% d'execució del contracte, amb el lliurament dels treballs a realitzar dels apartats 8 a 9.</p> <p>8.1.8. Validació favorable dels documents per l'Agència Catalana de l'Aigua (ACA), i correccions si s'escau.</p> <p>8.1.9. Càlcul d'indicadors. Compliment acreditatiu dels principis de DNSH i resta de requeriments derivats del Next Generation EU.</p>

Signat electrònicament
M.Cinta Plana Obrado
30/05/2024

Signat electrònicament
Anton Maria Salvado Cabre
30/05/2024

Signat electrònicament
Marina Berasategui Canals
30/05/2024

RENATUREUS COMPTA AMB EL SUPORT DE LA FUNDACIÓN BIODIVERSIDAD DEL MINISTERIO PARA LA TRANSICIÓN ECOLÓGICA Y EL RETO DEMOGRÁFICO (MITECO) EN EL MARC DEL PLAN DE RECUPERACIÓN, TRANSFORMACIÓN Y RESILIENCIA (PRTR), FINANÇAT PER LA UNIÓ EUROPEA - NEXT GENERATION-EU

Signat electrònicament
Josep Solé Tarragó
30/05/2024

Anualitats, sense IVA

2024 (50 %)	29.344,25 €
2025 (40% + 10%)	29.344,25 €

13 VALOR ESTIMAT DEL CONTRACTE

LCSP: 101 / 116.4 d)

Pressupost sense IVA (VEC) : **58.688,50 €**

Modificacions previstes: no es preveuen

14 REVISIÓ DE PREUS

LCSP: 103

No es preveu revisió de preus.

15 PROCEDIMENT D'ADJUDICACIÓ

LCSP: 116.4 a) / 131 / 159.6

El procediment d'adjudicació és obert, no subjecte a regulació harmonitzada.

16 TRAMITACIÓ

LCSP: 116 / 117 / 119 / 120

La tramitació és ordinària.

17 CONTRACTE RESERVAT

LCSP: DA 4ª

Pel tipus de contracte es tracta d'un "contracte no reservat".

Signat electrònicament
M.Cinta Plana Obrado
30/05/2024

Signat electrònicament
Anton Maria Salvado Cabre
30/05/2024

Signat electrònicament
Marina Berasategui Canals
30/05/2024

RENATUREUS COMPTA AMB EL SUPORT DE LA FUNDACIÓN BIODIVERSIDAD DEL MINISTERIO PARA LA TRANSICIÓN ECOLÓGICA Y EL RETO DEMOGRÁFICO (MITECO) EN EL MARC DEL PLAN DE RECUPERACIÓN, TRANSFORMACIÓN Y RESILIENCIA (PRTR), FINANÇAT PER LA UNIÓ EUROPEA - NEXT GENERATION-EU

Signat electrònicament
Josep Solé Tarragó
30/05/2024

18 HABILITACIÓ PROFESSIONAL

El licitador haurà d'indicar en la declaració responsable (sobre A) **una** persona que disposi del següent perfil professional que serà el responsable del contracte:

- Persona titulada en Enginyeria de grau superior, especialitzat en hidràulica.

Titulació: s'acreditarà mitjançant la presentació de la documentació pertinent (títol universitari, certificat de col·legiació o altra).

Especialitat: caldrà aportar l'acreditació d'haver realitzat un Màster Universitari en Enginyeria hidràulica i medi ambient o titulació que acrediti coneixements en matèria hidràulica (màsters, postgraus, i/o doctorats) o títol de docent en aquestes matèries.

19 SOLVÈNCIA ECONÒMICA I FINANCERA

LCSP: 74 / 87 / 116.4 c)

S'acreditarà pels mitjans següents:

Assegurança d'indemnització per riscos professionals vigent fins a la finalització del termini de presentació d'ofertes, per import de cobertura no inferior al doble del valor estimat del contracte, així com aportar el compromís vinculant de renovació o pròrroga que garanteixi el manteniment de la seva cobertura durant tota l'execució del contracte.

Aquest requisit s'entendrà complert pels licitadors que incloguin en la seva oferta un compromís vinculant de subscripció, en cas de resultar adjudicatari, de l'assegurança exigida. Aquest compromís s'haurà de fer efectiu dins del termini dels deu dies hàbils al que es refereix l'article 150 de la LCSP (requeriment previ a l'adjudicació).

L'acreditació d'aquest requisit es farà mitjançant certificat emès per la companyia asseguradora, en el qual constin els imports i riscos assegurats, i la data de venciment de l'assegurança, i mitjançant el document de compromís vinculant de subscripció, pròrroga o renovació de l'assegurança, en els casos en que procedeixi.

20 SOLVÈNCIA TÈCNICA O PROFESSIONAL

LCSP: 74 / 88 / 89 / 90 / 116.4 c) Els licitadors caldrà que acreditin haver redactat un estudi d'inundabilitat, en els últims 10 anys, per un import igual o superior a 10.000,00 euros (sense IVA).

Signat electrònicament
M.Cinta Plana Obrado
30/05/2024

Signat electrònicament
Anton Maria Salvado Cabre
30/05/2024

Signat electrònicament
Marina Berasategui Canals
30/05/2024

Documentació acreditativa de solvència tècnica o professional:

Els serveis s'acreditaran mitjançant mitjançant relació dels principals serveis o treballs realitzats d'igual o similar naturalesa als que correspon l'objecte del contracte, realitzats en els últims deu anys, que inclogui import, dates i destinatari, públic o privat, dels mateixos, mitjançant certificats expedits o visats per l'òrgan competent, quan el destinatari sigui una entitat del sector públic o, quan el destinatari sigui un subjecte privat, mitjançant un certificat expedit per aquest o, a manca d'aquest certificat, mitjançant una declaració de l'empresari acompanyada de la documentació de que disposi que acrediti la realització de la prestació; en el seu cas, aquests certificats seran comunicats directament a l'òrgan de contractació per l'autoritat competent.

En els certificats dels ens públics o declaracions hi haurà de constar com a mínim, el concepte, el tècnic que l'ha redactat, import i el període en que es va realitzar. En el cas que en el certificat emès per l'ens públic no hi figuri alguna de les dades anteriors, caldrà aportar documentació oficial per tal de poder-les comprovar, no admetent-se una simple declaració responsable de l'empresa licitadora o del tècnic/a redactor/a.

L'article 90 a) de la LCSP indica que la solvència tècnica o professional dels empresaris que optin a licitar s'haurà d'acreditar entre d'altres amb una relació dels principals serveis o treballs realitzats d'igual o similar naturalesa als de l'objecte del contracte com a màxim en els darrers tres anys. Igualment, el mateix article admet l'ampliació d'aquest termini de forma justificada.

Per aquest motiu, atenent a la possibilitat d'ampliar aquest termini, entenem que donada la situació econòmica del sector de la construcció dels darrers anys, i en conseqüència dels sectors de l'arquitectura i l'enginyeria, es considera justificada l'ampliació d'aquest termini d'acreditació de la solvència tècnica requerida als licitadors i col·laboradors, de tres a deu anys per tal de garantir el principi de concurrència, de competència i per facilitar l'accés als professionals del sector.

De conformitat amb el que disposa l'article 90.4 de la LCSP, les empreses de nova creació, és a dir, empreses amb una antiguitat inferior a 5 anys, no caldrà que acreditin l'execució d'un determinat nombre de serveis. La seva solvència tècnica o professional es podrà acreditar per un o varis mitjans establerts en l'article 90.1 lletres b) a i).

Adscripció de mitjans materials i personals:

RENATUREUS COMPTA AMB EL SUPORT DE LA FUNDACIÓ BIODIVERSIDAD DEL MINISTERIO PARA LA TRANSICIÓN ECOLÓGICA Y EL RETO DEMOGRÁFICO (MITECO) EN EL MARC DEL PLAN DE RECUPERACIÓN, TRANSFORMACIÓN Y RESILIENCIA (PRTR), FINANÇAT PER LA UNIÓ EUROPEA - NEXT GENERATION-EU

El licitador haurà de proposar en la declaració responsable (sobre A) un equip de treball multidisciplinari que disposi dels següents perfils professionals:

- **Tècnic/a 1: Una** persona titulada en Enginyeria de grau superior, especialitzat en hidràulica, que serà el responsable del contracte.

Titulació: s'acreditarà mitjançant la presentació de la documentació pertinent (títol universitari, certificat de col·legiació o altra).

Especialitat: caldrà aportar l'acreditació d'haver realitzat un Màster Universitari en Enginyeria hidràulica i medi ambient o titulació que acrediti coneixements en matèria hidràulica (màsters, postgraus, i/o doctorats) o títol de docent en aquestes matèries.

- **Tècnic/a 2: Una** persona titulada en Biologia Ambiental o Ciències Ambientals o Arquitecte o Paisatgista.

Titulació: s'acreditarà mitjançant la presentació de la documentació pertinent (títol universitari, certificat de col·legiació o altra).

Només s'ha d'adscriure a un/a tècnic/a per a cada perfil professional.

Per tant, l'adjudicatària es compromet a adscriure a l'execució del contracte els 2 tècnics/ques esmentats, els quals haurà indicat a la declaració responsable (sobre A)

El licitador presentarà en el Sobre A una declaració responsable en la qual hi figurarà només el nom, cognom i titulació dels/es 2 tècnics/ques que s'adscriuran al contracte.

21 CLASSIFICACIÓ ORIENTATIVA

LCSP: 74 / 77 / 116.4 c)

En la present licitació no existeix Grup ni Subgrup dels que consten a l'Annex II del RD 1098/2001, de 12 d'octubre, pels quals s'aprova el Reglament General de la Llei de Contractes de les Administracions Públiques i, per tant, no es pot indicar una classificació alternativa

22 VARIANTS

LCSP: 142

Pel tipus de contracte no s'estableix

23 CRITERIS D'ADJUDICACIÓ

LCSP: 116.4 c) / 145 / 146

Criteris de valoració de les ofertes.

La justificació de l'establiment d'aquests criteris és:

- En relació a l'oferta econòmica: atès que el preu és l'element que defineix el cost de l'actuació i, per tant, és un dels components bàsics per a determinar la millor relació qualitat preu prevista a l'article 145 de la LCSP.

Pel que fa a l'establiment de la fórmula per a calcular la millor oferta econòmica, aquesta és senzilla i precisa, i assegura que l'oferta més econòmica sigui la que obtingui major puntuació, aplicant criteris de proporcionalitat en funció de les baixes ofertes en relació al tipus de licitació, de tal forma que una oferta que no comporti cap baixa respecte el tipus de licitació no pot tenir puntuació per aquest criteri d'adjudicació.

- En relació a l'experiència del personal adscrit al contracte, d'acord amb l'article 145.3 g) en els contractes de serveis que tinguin per objecte prestacions de caràcter intel·lectual, com els serveis d'enginyeria i arquitectura, entre d'altres, el preu no pot ser l'únic factor determinant en l'adjudicació.

Tanmateix, d'acord amb l'article 145.4 s'estableix que els criteris relacionats amb la qualitat hauran de representar almenys, el 51% de la puntuació assignable en la valoració de les ofertes. Per garantir la màxima qualitat possible el criteris relacionats amb la qualitat seran del 80%, i la s'aplica fórmula econòmica del 20%, sense perjudici del que disposa l'article 146. 2a).

- L'establiment de criteris relacionats amb la valoració de l'experiència respon a l'objectiu d'assegurar la qualitat d'una/es determinada/des persona/nes assignades a l'execució del contracte, que repercuteix en una millor execució de la prestació.

L'experiència addicional del tècnic/ca adscrit a l'execució del contracte en la redacció de PLANS O PROJECTES, similars als de l'objecte de la licitació suposa un valor i garantia de "qualitat" afegit que ha de ser valorat positivament, ja que aporta expertesa, resolució tècnica i coordinació durant l'elaboració, redacció i seguiment del Pla O Projecte executiu. Per part dels licitadors és un element directament relacionat amb la "qualitat" professional, i per tant, amb l'oferta i el servei objecte del contracte, que pot afectar de manera significativa i positiva l'execució dels treballs, motiu pel

RENATUREUS COMPTA AMB EL SUPORT DE LA FUNDACIÓN BIODIVERSIDAD DEL MINISTERIO PARA LA TRANSICIÓN ECOLÓGICA Y EL RETO DEMOGRÁFICO (MITECO) EN EL MARC DEL PLAN DE RECUPERACIÓN, TRANSFORMACIÓN Y RESILIENCIA (PRTR), FINANÇAT PER LA UNIÓ EUROPEA - NEXT GENERATION-EU

Signat electrònicament
Josep Solé Tarragó
30/05/2024

qual queda plenament justificada la seva valoració com a criteri d'adjudicació del contracte.

CRITERIS QUANTIFICABLES DE FORMA AUTOMÀTICA (100 PUNTS):

Criteris econòmics

Oferta econòmica (de 0 a 20 punts)

S'aplicarà la fórmula següent:

(Import de licitació – Oferta que es valora)

----- * punts màxims que s'atorguen

(Import de licitació – Oferta més baixa)

Criteris automàtics diferent a l'oferta econòmica (de 0 a 80 punts)

1) EXPERIÈNCIA DELS TÈCNICS/QUES ADSCRITS/ES AL CONTRACTE EN LA REDACCIÓ D'ESTUDIS D'INUNDABILITAT I DE DOCUMENTS SIMILARS AL DE L'OBJECTE DEL CONTRACTE: FINS A 70 PUNTS

En relació a l'experiència del personal adscrit al contracte, d'acord amb l'article 145.3 g) en els contractes de serveis que tinguin per objecte prestacions de caràcter intel·lectual, com els serveis d'enginyeria i arquitectura, entre d'altres, el preu no pot ser l'únic factor determinant en l'adjudicació.

Tanmateix, d'acord amb l'article 145.4 s'estableix que els criteris relacionats amb la qualitat hauran de representar almenys, el 51% de la puntuació assignable en la valoració de les ofertes. Per garantir la màxima qualitat possible el criteris relacionats amb la qualitat seran del 80%, i la s'aplica fórmula econòmica del 20%, sense perjudici del que disposa l'article 146. 2a).

L'establiment de criteris relacionats amb la valoració de l'experiència respon a l'objectiu d'assegurar la qualitat d'una/es determinada/des persona/nes assignades a l'execució del contracte, que repercuteix en una millor execució de la prestació.

Signat electrònicament
M.Cinta Plana Obrado
30/05/2024

Signat electrònicament
Anton Maria Salvado Cabre
30/05/2024

Signat electrònicament
Marina Berasategui Canals
30/05/2024

RENATUREUS COMPTA AMB EL SUPORT DE LA FUNDACIÓ BIODIVERSIDAD DEL MINISTERIO PARA LA TRANSICIÓN ECOLÓGICA Y EL RETO DEMOGRÁFICO (MITECO) EN EL MARC DEL PLAN DE RECUPERACIÓN, TRANSFORMACIÓN Y RESILIENCIA (PRTR), FINANÇAT PER LA UNIÓ EUROPEA - NEXT GENERATION-EU

Signat electrònicament
Josep Solé Tarragó
30/05/2024

La valoració de l'experiència del tècnic/a adscrit/a al contracte com a criteri d'adjudicació de la present licitació, té la seva fonamentació en la importància de l'expertesa d'aquesta figura, donada la seva funció de coordinació de tots els agents intervinents en la seva redacció, tant els propis del contractista principal com els subcontractistes, si escau, i al fet que aquest perfil tècnic té assignades les funcions executives en el marc de l'execució del contracte següents:

- Gestió dels recursos humans i materials necessaris per a la redacció dels treballs.
- Gestió tècnica, administrativa i econòmica del desenvolupament dels treballs.
- Compliment i donar ordres a tots els agents que intervenen en la redacció dels treballs.
- Planificació dels treballs.
- Interlocutor del consultor amb l'ACA.
- Durant l'execució del contracte una eventual substitució d'aquest perfil humà requeriria que el nou perfil tingués un perfil d'aptitud i experiència com a mínim equivalent a l'ofert, que hauria de ser expressament validat per l'ACA.
- Ha de tenir una formació tècnica que li permeti dur a terme la gestió tècnica i econòmica del contracte. Part d'aquesta formació només la proporciona l'experiència en serveis similars, als efectes d'una bona gestió del present.

L'experiència de l'autor dels treballs en redaccions similars a l'objecte de la licitació, en aquest cas és una garantia de les vicissituds que poden concórrer durant la seva execució, atenent a les seves característiques particulars, amb capacitat de reacció, de solució i coordinació avalada per dita experiència. Per tot l'anterior, es considera que l'experiència de l'autor dels treballs proposat per part dels licitadors per l'execució del contracte és un element directament relacionat amb la "qualitat" professional i per tant amb l'oferta i el servei, directament relacionada amb l'objecte del contracte, en tant que pot afectar de manera significativa en la seva execució, motiu pel qual resta plenament justificada la seva valoració com a criteri d'adjudicació del contracte.

1.1) Valoració de l'experiència addicional del tècnic/a 1 adscrit/a a l'execució del contracte, en la redacció d'estudis d'inundabilitat.

Fins a 30 punts.

Per cada estudi d'inundabilitat, sense tenir en compte l'estudi d'inundabilitat que serveix per acreditar la solvència tècnica o professional, redactat pel tècnic/a 1 adscrit a l'execució del contracte, en els deu últims anys :

Signat electrònicament
M.Cinta Plana Obrado
30/05/2024

Signat electrònicament
Anton Maria Salvado Cabre
30/05/2024

Signat electrònicament
Marina Berasategui Canals
30/05/2024

RENATUREUS COMPTA AMB EL SUPORT DE LA FUNDACIÓN BIODIVERSIDAD DEL MINISTERIO PARA LA TRANSICIÓN ECOLÓGICA Y EL RETO DEMOGRÁFICO (MITECO) EN EL MARC DEL PLAN DE RECUPERACIÓN, TRANSFORMACIÓN Y RESILIENCIA (PRTR), FINANÇAT PER LA UNIÓ EUROPEA - NEXT GENERATION-EU

Signat electrònicament
Josep Solé Tarragó
30/05/2024

- ≥ 2 estudis 5 punts
- ≥ 4 estudis 15 punts
- ≥ 6 estudis 30 punts

1.2) Valoració de l'experiència del tècnic/a 1, adscrit/a a l'execució del contracte en la Redacció de projectes o estudis o mesures preventives i/o correctores per mitigar les afeccions de les zones inundables (hidràulica) o anàlisi de la inundabilitat davant diferents alternatives de planificació futures o projectades.

Fins a 20 punts.

- Per cada Redacció de projectes o estudis o mesures preventives i/o correctores per mitigar les afeccions de les zones inundables (hidràulica) o anàlisi de la inundabilitat davant diferents alternatives de planificació futures o projectades que el tècnic 1 hagi redactat en els deu últims anys :

- ≥ 2 projectes/estudis/mesures 5 punts
- ≥ 4 projectes/estudis/mesures 10 punts
- ≥ 6 projecte/estudis /mesures 20 punts

1.3) Valoració de l'experiència del tècnic/a 2 adscrit/a a l'execució del contracte en la redacció de projecte o estudi ambiental i hidràulic o de paisatge (Millores ambientals i hidràuliques, de naturalització, de restauració o recuperació paisatgística, de connectivitat ecològica, d'ordenació paisatgística)

Fins a 20 punts

- Per cada redacció de projecte o estudi ambiental i hidràulic o de paisatge (Millores ambientals i hidràuliques, de naturalització, de restauració o recuperació paisatgística, de connectivitat ecològica, d'ordenació paisatgística), que el tècnic/a 2 hagi redactat en els deu últims anys:

- ≥ 2 d'estudis/projectes 5 punts
- ≥ 4 d'estudis/projectes 10 punts
- ≥ 6 d'estudis/projectes 20 punts

2) MILLORES QUALITATIVES

Signat electrònicament
M.Cinta Plana Obrado
30/05/2024

Signat electrònicament
Anton Maria Salvado Cabre
30/05/2024

Signat electrònicament
Marina Berasategui Canals
30/05/2024

Realització de topografia complementària amb dron.

Fins a 10 punts

Si s'ofereix topografia complementària amb dron en els cursos fluvials d'estudi, per sobre de la topografia mínima definida en el Plec de Prescripcions Tècniques: 10 punts

La realització de topografia complementària a l'aixecament topogràfic de camp, mitjançant tecnologia amb dron, permetrà disposar de dades topogràfiques per poder simular la situació actual de forma més fiable, especialment de zones no accessibles a peu, i permetrà que la simulació hidràulica de la inundabilitat dels trams d'estudi sigui més representativa de la realitat.

ACREDITACIÓ DOCUMENTAL DELS CRITERIS NO ECONÒMICS

Als efectes de procedir a la valoració dels criteris d'adjudicació caldrà aportar la documentació següent:

- Pel que fa a la documentació acreditativa dels **criteris d'adjudicació 1.1, 1.2 i 1.3** en cas d'ens públics, caldrà aportar certificats emesos pels ens públics que continguin les dades necessàries per a procedir a la seva valoració. Com a mínim ha d'especificar el concepte, el tècnic que l'ha redactat, import i el període en que es va realitzar. En el cas que en el certificat emès per l'ens públic no hi figuri alguna de les dades anteriors, caldrà aportar documentació oficial per tal de poder-les comprovar, no admetent-se una simple declaració responsable de l'empresa licitadora o del tècnic/a redactor/a. En cas de no aportar la documentació acreditativa, o que aquesta no contingui la informació requerida en el criteri d'adjudicació, no serà valorat.

En cas de subjectes privats, caldrà aportar declaracions de la propietat certificant l'execució dels treballs, o declaració responsable de l'Autor/a signada, on s'especifiqui, com a mínim, el concepte, el tècnic que l'ha redactat, import i el període en que es va realitzar, acompanyada de la documentació de que disposi que acrediti la realització de la prestació. En cas de no aportar la documentació acreditativa, o que aquesta no contingui la informació requerida en el criteri d'adjudicació, no serà valorat.

RENATUREUS COMPTA AMB EL SUPORT DE LA FUNDACIÓN BIODIVERSIDAD DEL MINISTERIO PARA LA TRANSICIÓN ECOLÓGICA Y EL RETO DEMOGRÁFICO (MITECO) EN EL MARC DEL PLAN DE RECUPERACIÓN, TRANSFORMACIÓN Y RESILIENCIA (PRTR), FINANÇAT PER LA UNIÓ EUROPEA - NEXT GENERATION-EU

Signat electrònicament
Josep Solé Tarragó
30/05/2024

Els licitadors en la seva oferta (documentació del sobre B) hauran d'indicar clarament els treballs que han realitzat i que acrediten com a experiència, a efectes de la seva valoració.

Els treballs que serveixen per acreditar la seva solvència tècnica o professional, en cap cas, seran tinguts en compte en el moment de realitzar la valoració de les ofertes, en concret, del criteri relatiu a l'experiència del personal que executarà el contracte.

Criteris per determinar baixes anormals o desproporcionades:

Es consideraran, en principi, com a anormals o desproporcionades aquelles ofertes econòmiques que es trobin en algun dels següents supòsits i hagin obtingut 45 punts o més en la resta de criteris:

- Quan concorren un sol licitador, sigui inferior al pressupost base de licitació en més de 25 unitats percentuals.
- Quan concorrin dos licitadors, la que sigui inferior en més de 20 unitats percentuals a l'altra oferta.
- Quan concorrin tres licitadors, les que siguin inferiors en més de 10 unitats percentuals a la mitja aritmètica de les ofertes presentades. No obstant, s'exclourà pel càlcul de l'esmentada mitja l'oferta de quantia més elevada quan sigui superior en més de 10 unitats percentuals a l'esmentada mitja.
- Quan concorrin quatre o més licitadors, les que siguin inferiors en més de 10 unitats percentuals a la mitja aritmètica de les ofertes presentades. No obstant, si entre elles existeixen ofertes que siguin superiors a l'esmentada mitja en més de 10 unitats percentuals, es procedirà al càlcul d'una nova mitja només amb les ofertes que no es trobin en el supòsit indicat. En tot cas, si el número de les restants ofertes és inferior a tres, la nova mitja es calcularà sobre les tres ofertes de menor quantia.

Si s'aprecia una baixa anormal s'aplicaria el tràmit previst legalment.

24 COMITÈ D'EXPERTS – ORGANISME TÈCNIC ESPECIALITZAT

LCSP: 146.2 b)

No és d'aplicació.

Signat electrònicament
M.Cinta Plana Obrado
30/05/2024

Signat electrònicament
Anton Maria Salvado Cabre
30/05/2024

Signat electrònicament
Marina Berasategui Canals
30/05/2024

25 MODIFICACIONS DEL CONTRACTE

LCSP: 203 / 204

No es preveuen modificacions del contracte.

26 CONDICIONS ESPECIALS D'EXECUCIÓ

1 LCSP: 116.4c) / 122.2 / 202 / 217.1

1. L'empresa contractista té l'obligació de complir, de manera estricta, amb el pagament a les empreses subcontractistes dins del termini legalment establert.

En cas d'incompliment d'aquesta condició s'imposaran les penalitats detallades en la clàusula vint-i-tresena del plec de clàusules administratives.

2. Garantir el compliment dels convenis col·lectius sectorials i territorials aplicables i garantir la seguretat i la protecció en el lloc de treball.

En cas d'incompliment d'aquesta condició s'imposaran les penalitats detallades en la clàusula vint-i-tresena del plec de clàusules administratives.

3. El contractista assumeix les obligacions següents, les quals tenen la consideració de condicions especials d'execució:

- a Observar els principis, les normes i els cànons ètics propis de les activitats, els oficis i/o les professions corresponents a les prestacions objecte dels contractes.
- b No realitzar accions que posin en risc l'interès públic.
- c Denunciar les situacions irregulars que es puguin presentar en els processos de contractació pública o durant l'execució dels contractes.
- d Abstenir-se de realitzar conductes que tinguin per objecte o puguin produir l'efecte d'impedir, restringir o falsejar la competència com, per exemple, els comportaments col·lusoris o de competència fraudulenta (ofertes de resguard, eliminació d'ofertes, assignació de mercats, rotació d'ofertes, etc.).
- e Respectar els acords i les normes de confidencialitat.
- f Col·laborar amb l'òrgan de contractació en les actuacions que aquest realitzi per al seguiment i/o l'avaluació del compliment del contracte, particularment facilitant la informació que li sigui sol·licitada per a aquestes finalitats i que la

RENATUREUS COMPTA AMB EL SUPORT DE LA FUNDACIÓ BIODIVERSIDAD DEL MINISTERIO PARA LA TRANSICIÓN ECOLÓGICA Y EL RETO DEMOGRÁFICO (MITECO) EN EL MARC DEL PLAN DE RECUPERACIÓN, TRANSFORMACIÓN Y RESILIENCIA (PRTR), FINANÇAT PER LA UNIÓ EUROPEA - NEXT GENERATION-EU

legislació de transparència i els contractes del sector públic imposen als adjudicataris en relació amb l'Administració o administracions de referència, sens perjudici del compliment de les obligacions de transparència que els pertocin de forma directa per previsió legal.

Aquestes obligacions tenen la consideració d'obligacions contractuals essencials.

4. El contractista té l'obligació de col·laborar i facilitar a l'Administració contractant les tasques de comunicació i publicitat que derivin de la normativa reguladora del programa d'ajudes en el marc del Pla de Recuperació, Transformació i Resiliència (Fons Next Generation, EU).

5.- Garantir i certificar el principi de «no causar un perjudici significatiu» mediambiental DNSH.

6.- L'empresa contractista, i en el seu cas, les empreses subcontractistes han d'aportar signades les declaracions responsables corresponents a la declaració d'absència de conflicte d'interessos, la declaració de cessió i tractament de dades en relació a l'execució d'actuacions del pla de recuperació, transformació i resiliència, i la declaració de compromís en relació amb l'execució d'actuacions del pla de recuperació, transformació i resiliència.

7.- L'empresa contractista ha d'acreditar la inscripció al Cens d'empresaris, professionals i retenidors de l'Agència Estatal de l'Administració Tributària o al cens equivalent de l'Administració Tributària Foral, que ha de reflectir l'activitat efectivament desenvolupada en la data de participació en el procediment de licitació.

8.- L'empresa contractista –o si s'escau, l'empresa o les empreses subcontractistes– tenen l'obligació d'aportar la informació relativa al titular real del beneficiari final dels fons en la forma prevista en l'article 10 de l'Ordre HFP/1031/2021, de 29 de setembre, per la qual s'estableix el procediment i format de la informació a proporcionar per les entitats del sector públic estatal, autonòmic i local per al seguiment del compliment de fites i objectius i d'execució pressupostària i comptable de les mesures dels components del Pla de recuperació, transformació i resiliència.

9.- Condicions d'execució de caràcter mediambiental: Per a donar a conèixer l'impacte mediambiental que suposa l'execució del contracte l'empresa adjudicatària queda

RENATUREUS COMPTA AMB EL SUPORT DE LA FUNDACIÓ BIODIVERSIDAD DEL MINISTERIO PARA LA TRANSICIÓN ECOLÓGICA Y EL RETO DEMOGRÁFICO (MITECO) EN EL MARC DEL PLAN DE RECUPERACIÓN, TRANSFORMACIÓN Y RESILIENCIA (PRTR), FINANÇAT PER LA UNIÓ EUROPEA - NEXT GENERATION-EU

Signat electrònicament
Josep Solé Tarragó
30/05/2024

obligada a facilitar les dades necessàries per a calcular les emissions de CO₂, segons la Calculadora de GEI de la Generalitat.

https://canviclimatic.gencat.cat/ca/actua/calculadora_demissions/index.html En el moment en què l'Ajuntament els hi sol·liciti.

10.- Condicions d'execució de caràcter social: El contractista queda obligat a garantir que en l'execució del contracte es compleix amb les obligacions aplicables en matèria social o laboral establertes en el dret de la Unió Europea, el dret nacional, els convenis col·lectius o per les disposicions de dret internacional social i laboral que vinculin a l'Estat, a aquest efecte l'òrgan de contractació prendrà les mesures pertinents durant l'execució del contracte.

11.- Condicions d'execució d'igualtat: En tots els documents i comunicacions realitzades durant l'execució del contracte s'utilitzaran imatges i un llenguatge no sexista basat en les recomanacions realitzades en les "Guies per a l'ús no sexista del llenguatge" publicades per l'Institut de les Dones.

S'haurà de presentar en finalitzar la prestació contractual un informe amb dades desagregades per sexe de les persones que han participat al contracte, persones usuàries o beneficiàries per la prestació contractual. L'empresa adjudicatària haurà d'aportar una declaració jurada indicant el nombre total de persones usuàries o beneficiàries de la prestació amb desagregació de sexe (i si escau aportar fulls de signatures o assistència).

12. L'obligat compliment dels compromisos en matèria de comunicació, declaració de finançament, encapçalaments y logos que contenen en el article 9 de la ordre HFP/1030/2021.

Són d'obligat compliment els compromisos en matèria de comunicació, declaració de finançament, encapçalaments i logotips que es contenen a l'article 9 de l'Ordre HFP/1030/2021. S'hauran de tenir en compte les indicacions en matèria de logotips i mencions previstes al Manual d'Identitat Gràfica per a Projectes PRTR finançats amb fons NextGenerationEU, elaborat per la Fundación Biodiversidad del Ministerio para la Transición Ecológica y el Reto Demográfico (MITECO).

27 OBLIGACIONS CONTRACTUALS ESSENCIALS

LCSP: 76.2 / 202 / 211f)

Signat electrònicament
M.Cinta Plana Obrado
30/05/2024

Signat electrònicament
Anton Maria Salvado Cabre
30/05/2024

Signat electrònicament
Marina Berasategui Canals
30/05/2024

RENATUREUS COMPTA AMB EL SUPORT DE LA FUNDACIÓ BIODIVERSIDAD DEL MINISTERIO PARA LA TRANSICIÓN ECOLÓGICA Y EL RETO DEMOGRÁFICO (MITECO) EN EL MARC DEL PLAN DE RECUPERACIÓN, TRANSFORMACIÓN Y RESILIENCIA (PRTR), FINANÇAT PER LA UNIÓ EUROPEA - NEXT GENERATION-EU

1. Els documents tècnics hauran de contemplar l'indicat en el plec de prescripcions tècniques.
2. Participar i col·laborar en presentacions institucionals dels projectes quan sigui requerit.
3. Elaborar directament, o en el seu cas, assistir als tècnics municipals, en la redacció de tota la documentació necessària per a la justificació de possibles subvencions.
4. Les condicions especials d'execució que se'ls hi hagi atribuït el caràcter d'obligació contractual essencial.
5. L'efectiva dedicació o adscripció a l'execució del contracte dels mitjans personals i/o materials.
6. En l'eventual supòsit de necessitat de canvi sobrevingut del tècnic/a proposat/da per l'adjudicatari per a l'execució del contracte, per causa no imputable al mateix, es requerirà la substitució del mateix, al seu criteri, per un altre tècnic/a que reuneixi idèntiques característiques a aquelles que s'haguessin valorat en l'oferta de l'adjudicatari.
7. Abans i durant la redacció dels projectes caldrà interactuar amb el tècnics municipals i fer consultes per definir criteris, voluntats i aspectes generals. S'estimen reunions cada 15 dies.
8. En els projectes i documents d'entrega per part del contractista no es podran fer servir imatges extretes de l'street view.
9. Caldrà lliurar un document resum amb les propostes gràfiques de les actuacions, estimació econòmica i prioritzada a curt, mitjà i llarg termini.
10. Caldrà lliurar un mínim de 3 infografies de les actuacions. (Imatges virtuals - Render 3D).
11. Caldrà assistir als actes de caràcter comunicatiu que sigui requerit.

Signat electrònicament
Josep Solé Tarragó
30/05/2024

Signat electrònicament
M.Cinta Plana Obrado
30/05/2024

Signat electrònicament
Anton Maria Salvado Cabre
30/05/2024

Signat electrònicament
Marina Berasategui Canals
30/05/2024

RENATUREUS COMPTA AMB EL SUPORT DE LA FUNDACIÓN BIODIVERSIDAD DEL MINISTERIO PARA LA TRANSICIÓN ECOLÓGICA Y EL RETO DEMOGRÁFICO (MITECO) EN EL MARC DEL PLAN DE RECUPERACIÓN, TRANSFORMACIÓN Y RESILIENCIA (PRTR), FINANÇAT PER LA UNIÓ EUROPEA - NEXT GENERATION-EU

Signat electrònicament
Josep Solé Tarragó
30/05/2024

12. En fase de projecte s'hauran de tenir en compte i justificar els indicadors relacionats amb l'actuació, contemplats a la convocatòria de la subvenció que és font de finançament d'aquest contracte, inclosos en els Annexos 1 i 5 de la Licitació. Aquests indicadors poden ser revisats i/o ampliat durant la redacció del projecte, s'adjunta la guia d'indicadors de la Fundació Biodiversitat del Ministerio para la Transición Ecológica y el Reto Demográfico (MITECO) per a qualsevol aclariment al respecte.

13. Les dades cartogràfiques i planimètriques dels projectes caldrà lliurar-les a segons els requeriments que indiqui l'Ajuntament, inclosos en l'Annex 3 del Plec tècnic.

28 PENALITATS ESPECÍFIQUES

LCSP: 76.2 / 192.1 / 193.3 / 202.3

Quan el contractista, per causes imputables al mateix, hagués incorregut en demora respecte al compliment del termini d'entrega del pla o del projecte, l'Ajuntament podrà, atenent a les circumstàncies del cas, imposar penalitats diàries.

Les penalitats diàries seran a raó de 100 euros/dia durant els primers 15 dies naturals de demora respecte al termini d'entrega del pla o del projecte, sense causa justificada que motivi l'atorgament d'una pròrroga. Aquestes penalitats seran de 300 euros/dia a partir del 16è dia de demora respecte el termini d'entrega del pla o del projecte. S'ha fixat una penalitat superior a la contemplada a la LCSP per la importància del compliment dels terminis del contracte en el marc del finançament de la "Convocatòria de subvencions de la Fundación Biodiversidad F.S.P, per al foment de les actuacions dirigides a la renaturalització i resiliència de ciutats espanyoles 2022" en el marc del Pla de recuperació, transformació i resiliència (PRTR), finançat per la Unió Europea -Next Generation EU.

29 CAUSES DE RESOLUCIÓ

LCSP: 211.1f)

Per incompliment del termini d'execució per causes imputables a l'empresa i les previstes a la Llei.

30 CESSIÓ DEL CONTRACTE

LCSP: 214

D'acord amb l'article 214 de la LCSP.

Signat electrònicament
M.Cinta Plana Obrado
30/05/2024

Signat electrònicament
Anton Maria Salvado Cabre
30/05/2024

Signat electrònicament
Marina Berasategui Canals
30/05/2024

RENATUREUS COMPTA AMB EL SUPORT DE LA FUNDACIÓN BIODIVERSIDAD DEL MINISTERIO PARA LA TRANSICIÓN ECOLÓGICA Y EL RETO DEMOGRÁFICO (MITECO) EN EL MARC DEL PLAN DE RECUPERACIÓN, TRANSFORMACIÓN Y RESILIENCIA (PRTR), FINANÇAT PER LA UNIÓ EUROPEA - NEXT GENERATION-EU

Signat electrònicament
Josep Solé Tarragó
30/05/2024

31 SUBCONTRACTACIÓ

LCSP: 214

L'empresa contractista pot concertar amb altres empreses la realització parcial de la prestació objecte d'aquest contracte.

En aquest contracte s'estableixen com a tasques crítiques les assignades a la figura de Tècnic/a 1, responsable de l'equip adscrit a l'execució del contracte, atenent a la seva vinculació directa amb el resultat de les prestacions contractades. Per aquest motiu, i atenent a allò previst a l'article 215.2 e) de la LCSP, els licitadors no podran concertar amb tercers la realització dels treballs assignats a la figura del Tècnic/a 1, responsable de l'equip i de la realització del treball.

32 REPERCUSSIONS ECONÒMIQUES DEL CONTRACTE

LCSP: DA 3^a3

Es tracta d'una despesa d'inversió prevista en el pla inversió municipal. La inversió no genera despeses ni ingressos de caràcter recurrents o excepcionals. La present licitació preveu l'actualització de l'Estudi d'Inundabilitat del POUM del terme de Reus.

Els continguts dels resultats de la licitació representen passos endavant d'adaptació de la ciutat al canvi climàtic, amb la previsió de episodis més acusats d'inundació o sequera i augment o descens de temperatures. Cal tenir en compte la inundabilitat segons la normativa actual perquè el planejament futur l'apliqui, per tal de garantir que la ciutat esdevingui més resilient. És una eina que ajudarà a la planificació futura, augmentant la qualitat ambiental, la biodiversitat i el benestar emocional de la ciutadania.

Signat a la data de la signatura electrònica:

Ma Cinta Plana Obradó	Arquitecta del Servei de C.de Planejament i Projectes Urbans
Anton M. Salvadó Cabré	Gerent-coordinador de Serveis Territorials
Marina Berasategui Canals	Regidora Delegada d'Urbanisme i Habitatge
Josep Solé Tarragó	Gerent de Serveis Generals

Signat electrònicament
M.Cinta Plana Obrado
30/05/2024

Signat electrònicament
Anton Maria Salvado Cabre
30/05/2024

Signat electrònicament
Marina Berasategui Canals
30/05/2024