



Es fa constar que aquest document ha estat aprovat per decret d'alcaldia núm. 2024-0420 de data 05.08.2024.

La secretària de l'ajuntament

PLEC DE PRESCRIPCIONS TÈCNiques DEL CONTRACTE DE REDACCIÓ DE LA MEMÒRIA TÈCNICA, DIRECCIÓ FACULTATIVA D'OBRA, COORDINACIÓ DE SEGURETAT I SALUT I POSTERIOR EXECUCIÓ DE LES OBRES DE CONSTRUCCIÓ D'UNA PISTA "PUMPTRACK" A LA POBLA DE SEGUR, ACTUACIÓ 9.2 DE L'EIX 4 DEL PLA DE SOSTENIBILITAT TURÍSTICA EN DESTINACIÓ – "LA POBLA DE SEGUR: NATURA I TURISME ACTIU SOSTENIBLE" FINANÇAT PER LA UNIÓ EUROPEA EN EL MARC DEL PLA DE RECUPERACIÓ, TRANSFORMACIÓ I RESILIÈNCIA – NEXT GENERATION EU

Exp. 317/2024

Visita sobre el terreny obligatòria:

Els licitadors hauran de fer una visita obligatòria al terreny objecte de la licitació. L'Ajuntament de La Pobla de Segur anunciarà el dia i hora de la visita a la Plataforma de Contractació. Totes aquelles empreses que no facin la visita quedaran excloses de la licitació.

El dia de la visita es donarà temps per a poder fer preguntes i obtenir les mesures necessàries dels espais.

Finançat per



Financiado por
la Unión Europea
NextGenerationEU



SECRETARÍA DE ESTADO
DE TURISMO



Next Generation
Catalunya



Generalitat de Cat.
Departament d'E
i Treball





1. OBJECTE DEL PLEC DE PRESCRIPCIONS TÈCNiques.....	3
1.1 CONTEXT.....	3
1.2 OBJECTE DEL CONTRACTE.....	3
1.3 DIVISIÓ EN LOTS.....	4
1.4 TERMINIS DE DURADA, INICI I GARANTIA.....	4
2. FASES D'EXECUCIÓ DEL CONTRACTE.....	5
2.1 DESENVOLUPAMENT DELS TREBALLS.....	5
3. CRITERIS TÈCNICS I CONDICIONS.....	6
3.1 RESUM DE LES CARACTERÍSTIQUES DE L'ACTUACIÓ.....	6
3.2. ESPECIFICACIONS TÈCNiques.....	9
3.3. MEMÒRIA TÈCNICA.....	9
3.3 APROVACIÓ DE LA MEMÒRIA.....	11
3.4 EXECUCIÓ DE LES OBRES.....	11
3.5 DIRECCIÓ FACULTATIVA DE L'OBRA.....	13
3.6 COORDINACIÓ DE SEGURETAT I SALUT.....	14
3.7 FORMAT DE LLIURAMENT.....	14
4. ESPECIFICITATS DELS FONS PRTR.....	15
5.1 IDENTITAT CORPORATIVA.....	15
5.2 GESTIÓ DE RESIDUS.....	16
5.3 COMPLIMENT DEL PRINCIPÍ DE NO CAUSAR PERJUDICI AMBIENTAL (DNSH).....	17
6 PRESSUPOST I AMIDAMENTS.....	19
.....	19
6.1 PRESSUPOST.....	19
7 RECEPCIÓ DE LES OBRES.....	19

Finançat per



Financiado por
la Unión Europea
NextGenerationEU



GOBIERNO
DE ESPAÑA
MINISTERIO
DE INDUSTRIA
Y TURISMO

SECRETARÍA DE ESTADO
DE TURISMO



Plan de Recuperación,
Transformación
y Resiliencia



Next Generation
Catalunya



Generalitat de Cat.
Departament d'E
i Treball



1. OBJECTE DEL PLEC DE PRESCRIPCIONS TÈCNIQUES

1.1 Context

Núm. d'expedient: 317/2024

Aquest contracte està inclòs en l'execució del projecte “*La Pobla de Segur: natura i turisme actiu sostenible*”, finançat pel Mecanisme de Recuperació i Resiliència, establert pel Reglament (UE) 2021/241 del Parlament Europeu i del Consell, de 12 de febrer de 2021, de la Unió Europea a través dels Fons Next Generation EU, instrument financer del Pla de Recuperació, Transformació i Resiliència (PRTR) del govern espanyol, a través de la consecució dels objectius definits en el Component 14 – “Pla de Modernització i Competitivitat del Sector Turístic”, Inversió 1 – “Transformació del model turístic cap a la sostenibilitat”, Submesura 2 – “Estratègia de Sostenibilitat Turística en Destinacions”, de l'esmentat PRTR (C14.I01).

En concret l'expedient s'inclou en el Programa Extraordinari 2022 de l'Estratègia de Sostenibilitat Turística en Destinacions, dins del Pla territorial de sostenibilitat turística en destinacions de Catalunya 2022. L'Ajuntament de la Pobla de Segur, va presentar sol·licitud titulada “*La Pobla de Segur: natura i turisme actiu sostenible*” i el projecte va ser seleccionat definitivament amb una subvenció atorgada de 2.000.000 €, dins les subvencions destinades a la transformació digital i modernització de les administracions de les entitats locals, promoguda pel Ministeri d'Indústria, Comerç i Turisme, aprovat en Resolució de la Secretaria d'Estat de Turisme, de 19 de desembre de 2022, publicada en el BOE nº 310 de 27 de desembre de 2022, per la qual es dona publicitat a l'Acord de 14 de desembre de 2022, i efectiva a través de la resolució de concessió d'una subvenció a l'Ajuntament de La Pobla de Segur publicat pel Departament d'Empresa i Treball de la Generalitat de Catalunya.

S'emmarca dins del Pla de Recuperació, Transformació i Resiliència (PRTR) del govern espanyol, aprovat definitivament per Acord del Consell de Ministres, de 13 de juliol de 2021, sobre la base proposada aprovada per la Comissió Europea, el 16 de juny de 2021, i es desenvolupa d'acord amb les bases reguladores de les Ordres HFP/1030/2021, HFP/1031/2021 i HFP/55/2023, dins del Mecanisme de Recuperació i Resiliència (MRR) del Fons de Recuperació Next Generation EU.

Amb la mera presentació de la seva oferta, l'empresa licitadora accepta les prescripcions tècniques establertes en aquest plec.

Qualsevol proposta que no s'ajusti als requeriments mínims establerts en aquest, quedarà automàticament exclosa de la licitació.

1.2 Objecte del contracte

És objecte del present Plec de Prescripcions Tècniques (PPT) la contractació promoguda per l'Ajuntament de La Pobla de Segur per les obres i el servei de redacció de la Memòria Tècnica, la Direcció Facultativa d'Obra i la Coordinació de Seguretat i Salut i la posterior execució de les obres de construcció d'un Pumptrack al Carrer de Santa Magdalena, nº2 de la Pobla de Segur. Correspon a una part de l'actuació “9. Nous equipaments de turisme actiu” de l'Eix programàtic 4: “Competitivitat”, incloses en el Pla de Sostenibilitat Turística en Destinació de l'Ajuntament de La Pobla de Segur, finançat pel PRTR – Next Generation EU.

Les obres, així com la memòria tècnica, es tracten de realitzar la construcció d'un circuit específic, anomenat Pumptrack, el qual serveix per bicicletes principalment, però també es pot utilitzar amb altres elements no motoritzats de característiques similars, com serien el patinet,

Finançat per



SECRETARÍA DE ESTADO
DE TURISMO



skate, longboard. Es tracta d'una construcció amb salts i peralts que permet fer voltes al circuit sense pedalar, mitjançant una tècnica que aprofita la inèrcia del cos bombejant amunt i avall.

Amb la realització de l'objecte contractual referit, l'òrgan de contractació pretén cobrir les següents necessitats i funcionalitats:

- Dotar al municipi de nous equipaments per la pràctica d'activitats de turisme actiu.
- Posicionar la Pobla com un referent en bicicleta de muntanya i enduro.
- Dotar de la infraestructura necessària per crear nous productes especialitzats per segments de mercat concrets.

Per a executar aquests treballs de construcció de la pista, és necessària la redacció d'una memòria tècnica i la posterior direcció facultativa i executiva i coordinació de seguretat i salut per a dur-se a terme la corresponent execució de les obres.

La redacció de la memòria tècnica, ha de preveure una execució de les obres a projectar, del qual l'import no superi els **47.597,62 euros IVA exclòs**, pel que fa a l'execució de les obres (PEC).

L'interès públic de l'obra és donar incentius al municipi de la Pobla de Segur en l'àmbit de l'esplai i l'esport, per a tot tipus de públic, siguin famílies, esportistes i tota mena de practicants de bicicleta, patinet, skate, longboard i qualsevol element no motoritzat d'aquestes característiques, motiu pel qual es vol construir un circuit anomenat Pumptrack.

És un circuit utilitzat com a punt d'esbarjo, entrenament i també com a un punt més d'atracció al municipi de La Pobla de Segur, en creació de noves infraestructures de turisme actiu. Busca promoure el cicloturisme i preveu l'execució d'un Pumptrack per la promoció d'altres formes de ciclisme esportiu i d'oci.

Es tracta d'un contracte amb una complexitat i especialitat de les obres previstes, i degut a que l'Ajuntament no disposa de tècnics especialistes en la matèria i per tant no s'ha redactat un avantprojecte detallat.

1.3 Divisió en lots

No escau la divisió en lots.

1.4 Terminis de durada, inici i garantia

- Per a la redacció de la memòria tècnica: el termini d'execució serà de **SIS (6) SETMANES** a comptar des de la formalització del contracte.
- Per la signatura de l'acta de comprovació de replanteig: el termini per l'aixecament de la mateixa serà de **15 dies hàbils** des de l'aprovació definitiva de la memòria tècnica per l'Ajuntament.
- Per l'execució de les obres: el termini vindrà definit en la documentació de redacció de la memòria resultant de la present licitació. S'iniciaran després de la signatura de l'Acta de comprovació de replanteig. S'estima una execució màxima de les obres de **TRES (3) MESOS**. La memòria haurà d'adoptar una justificació coherent d'aquest termini.
- Per la direcció facultativa de les obres i coordinació de seguretat i salut: el termini d'execució de les obres que es determini en la memòria tècnica resultant de la present licitació.

Finançat per



Financiado por
la Unión Europea
NextGenerationEU



SECRETARÍA DE ESTADO
DE TURISMO

R Plan de Recuperación,
Transformación
y Resiliencia



Next Generation
Catalunya



Generalitat de Cat.
Departament d'E
i Treball



En cas que els Serveis Tècnics municipals observin deficiències o defectes en la documentació presentada, es donarà un termini per esmenar-la o completar-la, i es facilitaran els informes que ho detallin. No es donarà la conformitat de la memòria fins que tota la documentació hagi estat esmenada.

A partir de la data de signatura del Certificat Final d'Obra, i en un termini no superior a 1 mes, s'haurà d'entregar la documentació que reflecteixi l'estat real final de les obres i aportar la documentació final d'obra, as-built.

El període de **garantia del contracte queda subjecte al fet que l'òrgan competent de fiscalització de la Unió Europea accepti la sol·licitud de certificació presentada.**

2. FASES D'EXECUCIÓ DEL CONTRACTE

L'objecte del present contracte consisteix, per una banda, en la redacció de la memòria tècnica, la direcció facultativa de l'obra i la coordinació de seguretat i salut del Pumptrack segons les directrius definides en el present plec, i per altra banda de la mateixa execució de les obres descrites en la memòria redactada.

Durant tots els treballs, s'hauran d'efectuar les reunions necessàries amb els organismes sectorials que siguin preceptius, així com amb l'Ajuntament de La Pobla de Segur.

2.1 Desenvolupament dels treballs

El treball s'executarà en dues fases:

1. Memòria tècnica que ha d'incloure l'estudi de seguretat i salut i la certificació per les obres de creació d'un pumptrack. Les diferents actuacions incloses en la memòria han de quedar especificades amb independència unes de les altres.
2. Execució de les obres, junt amb la corresponent Direcció Facultativa i Executiva de l'Obra i Coordinació de Seguretat i Salut, un cop aprovada la memòria i signada l'acta de comprovació de replanteig.

En el decurs del contracte, l'empresa adjudicatària podrà sol·licitar tota mena d'aclariments i informacions complementàries i fer paleses les consideracions que cregui oportunes.

L'adjudicatari s'obliga a complir el programa de treballs descrit dins el termini que es fixa al present plec i al plec de clàusules administratives del contracte.

El paper de la Direcció Facultativa i Executiva d'Obra i Coordinació de Seguretat i Salut consisteix, a part de dur a terme tots els treballs d'enginyeria i/o arquitectura necessaris per a l'execució de les obres pròpiament dites (replanteig, plànols de detall, programes, etc.), en conèixer detalladament com es programa l'obra, com es porta a terme i com queda construïda, aconseguint que es respecti la memòria i el contracte, prohibint tot allò que no estigui d'acord i adoptant les mesures que consideri oportunes.

Durant l'execució de les obres, i en cas que es tracti de múltiples professionals, el Director facultatiu i d'execució d'obra col·laboraran estretament i de forma coordinada amb el Coordinador en matèria de seguretat i salut en el desenvolupament de les seves tasques i en l'acompliment per part del contractista dels corresponents requeriments.

3. CRITERIS TÈCNICS I CONDICIONS

Finançat per



Financiado por
la Unión Europea
NextGenerationEU



SECRETARÍA DE ESTADO
DE TURISMO

Plan de Recuperación,
Transformación
y Resiliencia



Next Generation
Catalunya

Generalitat de Catalunya
Departament d'E
i Treball



3.1 Resum de les característiques de l'actuació

L'actuació on s'ubica el Pumptrack és la següent:

Carrer de Santa Magdalena, nº2
25516 La Pobla de Segur, Lleida
1.000m²
25x40
En acabat popular

L'actuació que es pretén dur a terme és en sol qualificat com a urbà, de titularitat municipal.

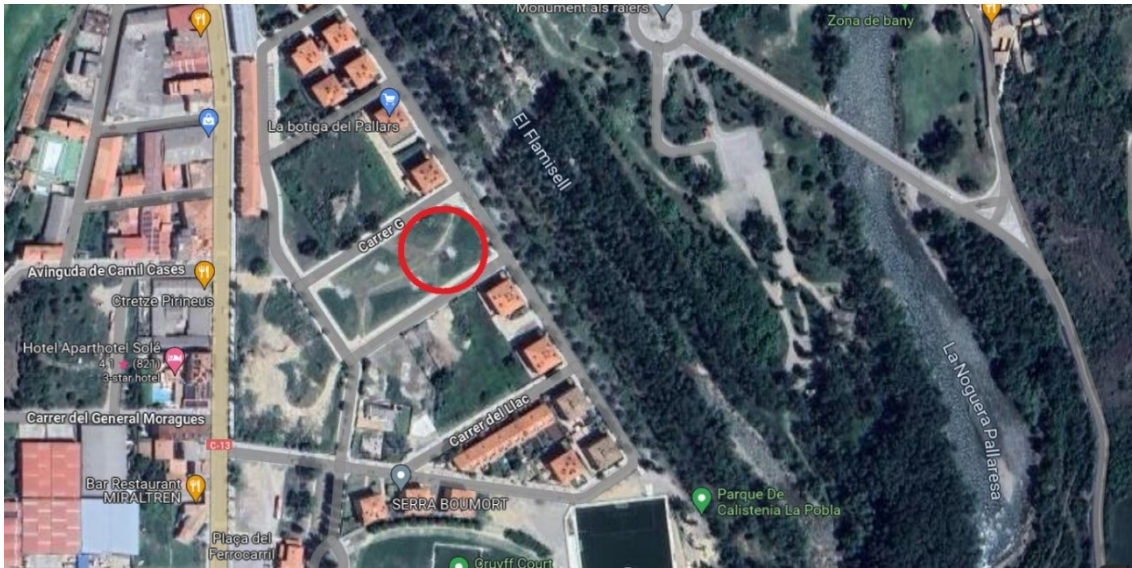


Finançat per

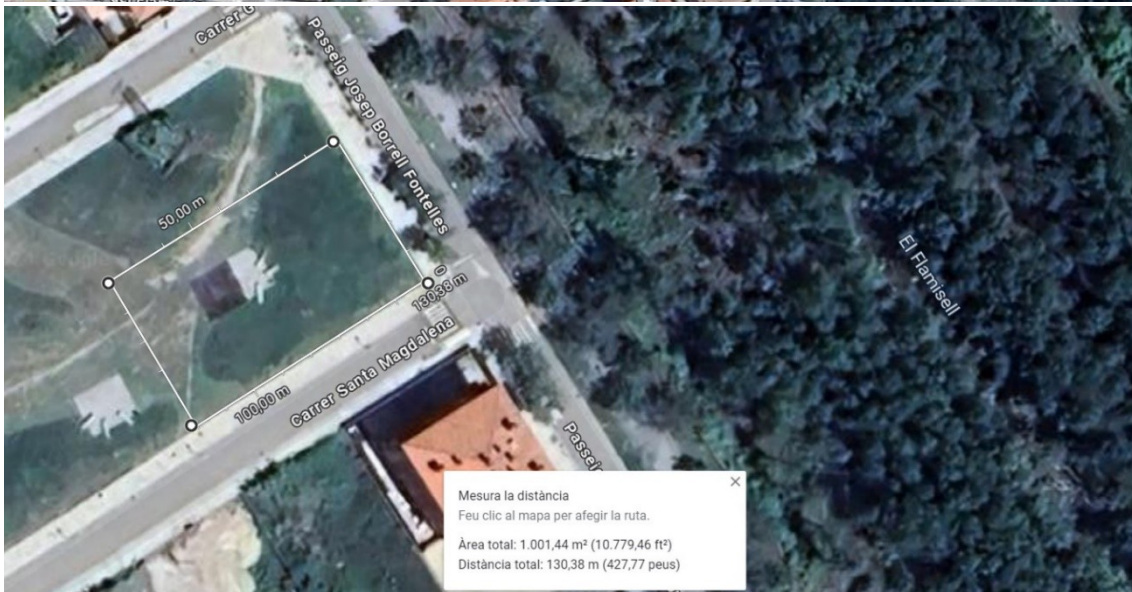


SECRETARÍA DE ESTADO
DE TURISMO





Mesura la distància
 Feu clic al mapa per afegir la ruta.
 Àrea total: 4.533,45 m² (48.797,69 ft²)
 Distància total: 294,02 m (964,62 peus)



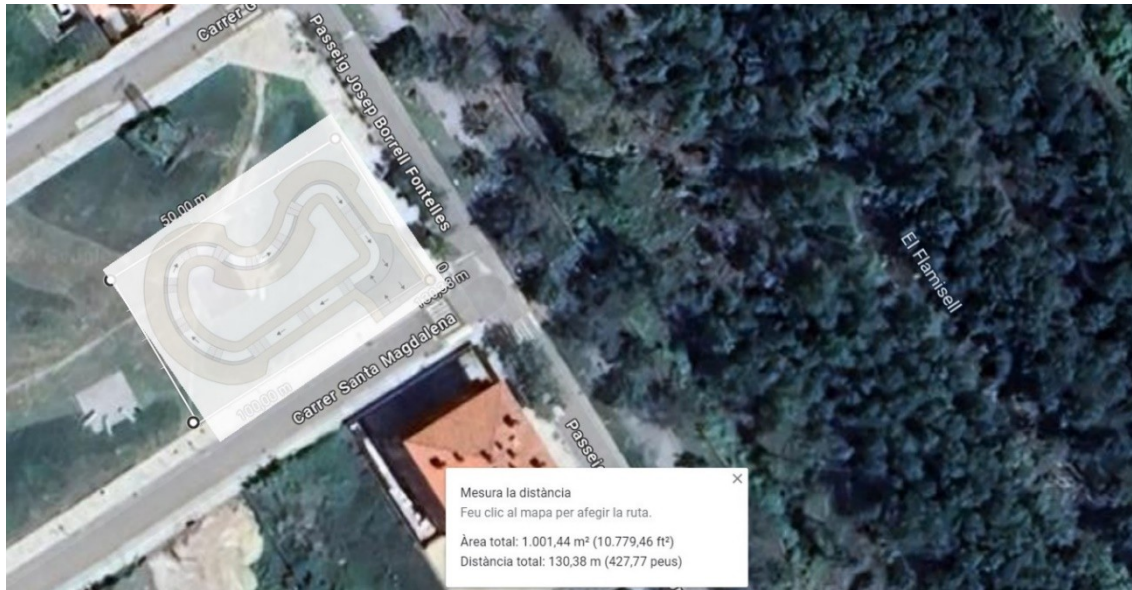
Mesura la distància
 Feu clic al mapa per afegir la ruta.
 Àrea total: 1.001,44 m² (10.779,46 ft²)
 Distància total: 130,38 m (427,77 peus)

Finançat per



SECRETARIA DE ESTADO DE TURISMO





La descripció de les actuacions és el disseny d'una pista de Pumptrack. L'espai escollit és una parcel·la plana, amb un desnivell mínim un cop realitzats els treballs previs de preparació del terreny. Fruit de l'estudi de la parcel·la, les seves mesures i característiques és adequada per la realització d'una instal·lació d'aquest tipus. Aquesta parcel·la però, requereix d'una preparació i retirada de les dunes de terres, per tal de replanar el terreny i compensar l'excés de desnivell.

L'emplaçament escollit és una parcel·la ampla de 4.500 m², dels quals s'ocuparien aproximadament 1.000 metres quadrats. En aquesta parcel·la hi passa una torre d'alta tensió i hi ha un espai d'esbarjo infantil. Es tracta d'un punt atractiu per als usuaris d'aquests tipus d'infraestructures, tals com infants, joves, famílies i esportistes en bicicleta i altres de característiques similars, no motoritzats.

En el Pumptrack de La Pobla de Segur, s'inclourà un cartell on hi figurin les recomanacions i normativa d'ús de la instal·lació. El disseny a realitzat té en compte la configuració geomètrica de la parcel·la, així com el tipus d'usuaris a qui va destinat. Les corbes i obstacles estan pensats en garantir una generosa fluïdesa, seguretat i repte per a atendre les diversitats de ritmes, nivells i d'edats dels diferents usuaris. També els marges i espais de seguretat amb la resta d'elements del terreny. El disseny marca les línies generals de com serà la pista, però no inclou determinades dades clau més específiques. Només marca les característiques i angles de gir de les corbes, distàncies de rectes, la col·locació dels obstacles i els espais que ocuparan els talussos. Tot plegat una combinació de figures ondulades que van des de cota zero al metre d'alçada en obstacles i corbes per tal de buscar aquesta fluïdesa i seguretat.

No es detallen algunes mesures específiques que fan referència al detall concret, com l'angle de curvatura de ondulacions i corbes, les diferents alçades d'un mateix *dubbie* quan aquest serveix per encarar un revolt, així com altres detalls que malgrat ser fonamentals, els acabarà determinant la persona encarregada de la memòria tècnica i la supervisió de les obres, professional experimentat que podrà procedir, si s'escau, de modificar-ne aspectes del disseny si així ho considera oportú justificats per la millora de la fluïdesa i seguretat del traçat.

El traçat estarà senyalitzat com a carril d'un únic sentit, afavorint la convivència i circulació pel mateix a tota mena d'usuaris que el rodaran a diferents ritmes en un mateix sentit. Com a bon

Finançat per



SECRETARÍA DE ESTADO DE TURISMO



Pumptrack es podrà rodar en bicicleta amb fluïdesa sense la necessitat de fer una pedalada. No s'acumularà l'aigua amb les pluges i el carril conservarà una amplada aproximada de 2 metres.

El Pumptrack complirà tant en disseny com en execució les directrius necessàries per obtenir la certificació d'aptitud per l'òrgan competent i poder fer competicions federades en ciclisme d'acord amb la normativa de la Unió Ciclista Internacional.

3.2. Especificacions tècniques

Qualitat d'acabats desitjada i partides incloses en la memòria:

- **Moviment de terres:** inclou desbrossada del terreny, excavació i transport de terres a l'abocador, replens i compactacions de la formació del circuit, execució dels drenatges necessaris, i tots els treballs necessaris especificats en la memòria.
- **Execució de la pista:** inclou els treballs de perfilat i compactat artesanal de les zahorres, capa de rodadura en asfalt en calent de 10cm de gruix estès i compactat a mà, incloent els talussos laterals i les illes internes.
- **Acabat superficial:** els talussos i les illes internes aniran pintats amb slurry a color a escollir per la DFO, pintat a mà en capa uniforme amb rastres de banda de goma, en dos capes, a més inclou la marca del vial continua/discontinua de 10 cm d'ample, executada amb pintura termo-plàstica d'aplicació en calent.

1.000m2

Acabat Popular

3.3. Memòria tècnica

L'Ajuntament de La Pobla de Segur, marcarà i definirà les línies de treball i les solucions formals de l'actuació. Serà tasca del projectista desenvolupar la formalització de l'encàrrec, seguint els criteris i premisses consensuats per totes les parts implicades al llarg de tot el procés de redacció segons el marc de requeriments, marc econòmic i la normativa actual que li és d'aplicació.

La memòria es desenvoluparà prenent com a base aquest Plec Tècnic i la resta de documentació adjunta per l'Ajuntament de La Pobla de Segur. Entre la que s'inclou la proposta presentada a la convocatòria extraordinària dels Plans de Sostenibilitat Turística en Destinació 2022, per a la creació de nous equipaments de turisme actiu.

Redacció de la memòria tècnica

Es projectarà un espai lúdic-esportiu per a persones usuàries de totes les edats, consistent en un circuit tipus Pumptrack, que contemplarà la ubicació, les característiques tècniques, el disseny de l'espai, els detalls constructius, els materials per l'execució i el pressupost, segons les bases tècniques d'aquesta mateixa clàusula.

Els documents a presentar seran:

- Memòria descriptiva i justificativa.**
- Memòria constructiva**
- Annexes a la memòria**

Finançat per



SECRETARÍA DE ESTADO
DE TURISMO



- d. Normativa aplicable**
- e. Documentació gràfica i plànols**
- f. Plec de prescripcions tècniques generals i particulars per l'execució de l'obra**
- g. Pressupostos**
- h. Documents i projectes complementaris, si s'escau, sense relació limitativa:**
 - 1. Estudi de Seguretat i Salut (o Estudi Bàsic segons escaigui)
 - 2. Pla d'obra. Programa de desenvolupament dels treballs.
 - 3. Estudi de gestió de residus de la construcció i demolició, tenint en compte les especificitats de la clàusula 5 del present plec.
 - 4. Reportatge fotogràfic
 - 5. Processos constructius i organització de l'obra
 - 6. Pla de manteniment i seguiment
 - 7. Pla de control de qualitat
 - 8. Serveis afectats
 - 9. Justificació de preus

Aquest tipus de pistes ha de poder ésser utilitzat per persones de totes les edats, de manera que han de ser assequibles per als principiants, però a la vegada han de permetre els pilots més experimentats potenciar i practicar llurs aptituds. En aquest sentit la varietat del circuit és la clau per construir un bon pumptrack, amb moltes variacions en la forma, l'alçada i l'espai dels anomenats "rollers". La inclinació dels peralts i el seu radi poden determinar si una pista té un fluir lliure molt satisfactòria en conducció o un passeig estret i ple de girs excessius sense possibilitat de recuperar inèrcies. Es pretén crear una circulació de més d'una manera, per oferir varietat i proporcionar als pilots l'oportunitat de perfeccionar diferents habilitats.

Els treballs de redacció de la memòria inclouen 2/3 sessions de treball de camp. El disseny requereix ésser pensat amb una integració paisatgística amb l'entorn.

S'ha de tenir en compte a l'hora de redactar la memòria, que l'actuació es desenvolupa en una zona on s'hi ubica una torre de tensió elèctrica.

En un termini de SIS SETMANES des de l'inici del contracte es presentarà la memòria tècnica. Serà tasca de l'equip redactor elaborar les corresponents actes de seguiment de les reunions.

Es demanarà la màxima concreció de les solucions proposades, de manera que el pressupost que s'incorpori en la memòria tècnica sigui el més ajustat possible a la realitat de l'actuació, tot per partides unitàries d'obra amb format editable per programari de l'ITEC i amb un màxim PEM de 39.998,00 € i un màxim PEC de 47.597,62 €.

L'adjudicatària realitzarà la totalitat dels treballs complementaris que calgui per a la correcta execució del contracte com podrien ser: treballs de camp necessaris, comprovació dels càlculs, memòries, annexos, ordenació, enquadernació, etc. tant dels documents redactats durant el transcurs de l'elaboració de la memòria, com els sol·licitats per l'Ajuntament, així com l'elaboració i la subscripció de la documentació.

El treball comprèn totes les feines prèvies i l'elaboració de tota la documentació necessària que possibiliti la total execució de les obres, i els diferents documents que en conjunt constitueixen

Finançat per



SECRETARÍA DE ESTADO
DE TURISMO



la memòria per a dur a terme la direcció facultativa competent d'acord amb aquests documents per als treballs d'execució de les obres.

S'hi afegiran els plànols i detalls constructius més al detall, s'acotaran totes les actuacions a dur a terme, amb mides i materials concrets. En aquest cas, s'incorporarà un pressupost detallat al 100%.

Previ al lliurament de les còpies definitives de la memòria, l'adjudicatari lliurarà una maqueta de la memòria en format PDF per a la seva revisió, i una copia impresa d'aquells apartats que l'Ajuntament consideri oportuns. I un cop obtingut el vist i plau de l'Ajuntament de La Pobla de Segur es lliuraran les còpies definitives, sempre dins el termini establert per la redacció de la memòria.

Si el servei no correspon al contractat en la seva qualitat i característiques tècniques exigides en els Plecs, aquest serà rebutjat pel receptor, i l'adjudicatari quedarà obligat a reposar l'esmentat servei en el termini d'una setmana.

La demora del lliurament donarà dret a l'Ajuntament per optar per a la resolució del contracte o per a la imposició de les penalitzacions que estableix l'article 192 de la LCSP. L'adjudicatari serà responsable de tota reclamació relativa a propietat industrial i comercial, havent d'indemnitzar a la corporació de tots els danys i perjudicis que se'n poguessin derivar.

3.4 Aprovació de la memòria

Un cop prestada la conformitat a la memòria presentada, es tramitarà l'aprovació per l'Òrgan competent de l'Ajuntament de la Pobla de Segur. Una vegada emès l'informe favorable es tramitarà l'aprovació per l'Òrgan competent.

Prèvi a l'inici d'execució de les obres s'hauran de realitzar les reunions corresponents amb el departament sectorial addient, degut a la línia de tensió que es troba en la zona on es desenvoluparà l'actuació.

3.5 Execució de les obres

L'execució del contracte d'obra requereix el coneixement de l'ofici i de l'esport que es practica en aquest tipus d'instal·lacions per garantir l'èxit i la seguretat dels usuaris. Cal la correcta execució amb personal i maquinària especialitzada per treballar amb precisió les superfícies corbes i radis d'obstacles particulars dels circuits de Pumtrack.

El personal encarregat de l'execució de les obres ha de comptar amb la solvència tècnica acreditada, segons el previst al PCAP, per garantir la resolució de les indefinicions en les superfícies hiperbòliques no resoltes en els plànols. Això es deu a què les corbes peraltes i els punts de trobada amb diferents salts, formats per superfícies hiperbòliques, són molt difícils de reflectir en els plànols i garantir que un tercer que desconeix aquest tipus d'instal·lacions pugui executar-ne la construcció sense posar en risc la continuïtat del traçat i la seguretat dels usuaris.

En el procés de construcció del Pumtrack en distingim tres fases, totes elles supervisades per a especialistes, per tal que la empresa constructora efectui una feina rigorosa pensant en la

Finançat per



SECRETARÍA DE ESTADO
DE TURISMO



durabilitat de la instal·lació, la fluïdesa i seguretat del traçat i l'harmonia de tots els seus elements.

Primerament, s'ha de tenir en compte la preparació i habilitació del terreny i retirada de terra de la zona. Per seguir amb el procediment on s'acoparan les terres que es col·locaran i compactaran a les zones pertinents del disseny del traçat fins a deixar-les perfectament acabades i compactades, així com els tubs de desaigna que facilitaran la circulació de les aigües evitant que s'hi facin tolls. El treball manual serà essencial, i el test en bicicleta sobre el circuit de terres ens determinarà el passar a la següent fase o dedicar-hi els retocs necessaris fins a aconseguir un resultat plenament satisfactori.

La segona fase és la de l'asfaltat artesanal de la banda de rodadura. Mitjançant mescla bituminosa descrita en els amidaments, l'empresa constructora haurà de tenir experiència en aquests tipus de treballs, aplicant de forma artesanal amb un treball meticulós l'asfaltat del carril de rodadura, i el pla superior de les corbes.

La compactació, també manual i en calent serà determinant per a la llarga durada en el temps d'aquests rigorosos treballs a realitzar. Una vegada tinguem el traçat complet asfaltat procedirem a un segon test rodant en bicicleta per tal de avaluar la perfecte fluïdesa de tots els punts i mirar de detectar, si s'escau, algunes zones que puguin ser millorables. Fins que no tinguem perfectament realitzat i testat el treball d'asfaltat no procedirem a la realització de la tercera fase.

En la tercera fase s'aplicarà una capa de *slurry* de color asfalt a tot el traçat. El *Slurry* és un material que allarga la durabilitat de l'asfalt i suavitza la superfície per al millor rodar de les rodes més petites. Seguidament es procedirà al pintat de les línies de corba i la senyalització mitjançant fletxes del sentit de circulació.

Finalment la col·locació del cartell de les normes d'ús en culminarà la feina de creació del Pumptrack de La Pobla de Segur.

Un cop finalitzat el procés constructiu, l'ajuntament es farà càrrec de la instal·lació, gestió, assegurança, manteniment, millores, etc. Els talussos de terra requereixen de manteniment, tot i que amb les característiques de les terres utilitzades i l'estirat dels talussos dissenyat faran que aquest manteniment sigui realment escàs. Aquest marge temporal de degradació de la instal·lació, va en funció de diferents paràmetres, especialment meteorològics.

El termini d'aixecament de l'acta de replanteig serà de 15 dies hàbils un cop hagi estat aprovat la memòria definitivament.

Les obres s'hauran d'executar en un termini màxim de 3 mesos a comptar des de l'aixecament de l'acta de replanteig.

Un cop finalitzada l'obra caldrà entrar la documentació següent:

- Verificacions i proves de servei realitzades per comprovar les prestacions finals de la construcció.
- Les modificacions, si és el cas, autoritzades per l'Ajuntament.
- Relació de controls realitzats durant la direcció d'obra i els seus resultats.
- Certificació d'aptitud per l'òrgan competent per celebrar competicions federades en ciclisme d'acord amb la Normativa de la Unió Ciclista Internacional, si així ho determina l'òrgan responsable del contracte.
- Instruccions d'ús i Pla de manteniment.

Finançat per



SECRETARÍA DE ESTADO
DE TURISMO



S'entendran incloses dins del contracte totes les actuacions d'obra necessàries per a la correcta finalització dels treballs, a partir de l'estat actual de l'àmbit. En aquest sentit el pressupost de la memòria a aprovar contindrà totes les partides necessàries per a la seva correcta execució.

Les obres s'han d'executar minimitzant les afeccions a l'entorn. El contractista tindrà en tot moment l'obligació d'obeir les ordres i les instruccions que li siguin dictades per personal designat per l'Ajuntament per a la vigilància i control de les obres, tant en la realització dels treballs com en la forma de la seva execució.

S'exigirà una justificació de la qualitat de tots els materials que cal utilitzar, mitjançant control documental, justificant la utilització de marcats de qualitat reconeguts, assaigs propis del fabricant, traçabilitats, proves de servei, etc. Finalment, l'equipament ludicoesportiu en conjunt haurà de sotmetre's a una revisió i obtenir els certificats d'homologació per part de la corresponent Entitat de Control.

3.6 Direcció Facultativa de l'Obra

Composició de la direcció d'obra: segons l'equip mínim establert al PCAP.

La Direcció Facultativa i Executiva de l'Obra haurà d'ajustar-se al contingut de totes les normes legislatives i prescripcions tècniques d'obligat compliment que en resultin de la seva aplicació; així com verificar les dades urbanístiques i de planejament. Vetllarà per l'accessibilitat, mobilitat i els criteris de sostenibilitat i protecció ambiental durant l'execució de les obres.

Els principals objectius particulars pels quals ha de vetllar la Direcció Facultativa i Executiva de l'Obra són:

- Aconseguir que les obres i actuacions s'executin, segons la memòria aprovada i els documents contractuals, tot resolent les possibles indefinicions i els problemes esdevinguts o amb tercers.
- Aconseguir que les obres i actuacions es facin bé, garantint, amb un grau de confiança suficient, que totes les característiques de l'obra executada s'ajustin als plànols i al plec de condicions tècniques, tot respectant i fent respectar tots els requeriments mediambientals.
- Aconseguir que les obres i actuacions es facin en el termini contractual.
- Aconseguir que les obres i actuacions es facin amb el cost previst.

La direcció facultativa de l'obra també haurà de deixar constància formal de les dades de l'execució de l'obra i de l'obra executada i, estimar amb equitat el valor de l'obra executada a partir de l'aplicació dels preus contractuals dels documents aprovats als amidaments que realitzi.

També s'hauran de proposar les modificacions d'obra que s'estimin convenients, informar de les que proposi l'Adjudicatari i comunicar a aquest darrer les que introdueixi el promotor.

El Director d'Obra mantindrà convenientment informat a l'Ajuntament de La Pobla de Segur sobre l'estat i desenvolupament de les obres de forma continuada i precisa, especialment en aquells aspectes o circumstàncies que requereixin la seva intervenció. A part de la comunicació verbal continua, s'establirà entre el Director d'obra i l'Òrgan de Contractació una comunicació

Finançat per



SECRETARÍA DE ESTADO
DE TURISMO



escrita sistemàtica (via correu electrònic i en suport digital) concretada en els següents documents:

- Comunicats setmanals sobre l'evolució de les obres que inclouran, també, les possibles incidències en matèria de seguretat i salut. Aquests comunicats podran ser reportats via correu electrònic al responsable tècnic de l'Ajuntament.

A més d'aquesta informació sistemàtica, s'elaboraran tots els informes addicionals necessaris en funció de les possibles problemàtiques esdevingudes, amb l'objectiu que tots els aspectes rellevants que apareguin durant l'execució de les obres quedin reflectits per escrit de manera clara, senzilla i concreta. Els informes elaborats pel personal de l'empresa contractant, hauran d'estar revisats i signats degudament per la direcció facultativa i executiva de l'obra.

El Director d'obra serà el responsable de mantenir un arxiu amb tota la documentació relacionada amb l'obra (comunicats setmanals, informes mensuals, actes de reunions, informació topogràfica del desenvolupament de l'obra, etc.)

A més a més, i a sol·licitud de l'Ajuntament o de l'empresa adjudicatària, es celebraran quantes reunions o visites d'obra extraordinàries s'escaiguin per a plantejar i resoldre els problemes d'execució o de la memòria que, per a la seva importància i termini, requereixin un tractament específic. De totes les reunions celebrades, l'equip de direcció d'obra redactarà una Acta que reflectirà els temes tractats, especificant de forma clara i precisa els acords assolits i els punts que encara queden pendents de resoldre amb assignació de tasques, tot procurant la signatura de totes les parts i la seva distribució.

El nombre mínim de visites d'obra s'estableix en un mínim **d'una visita d'obra a la setmana**. Tot això, sens perjudici que tenint en compte les contingències que es puguin produir, hagin d'assistir tantes vegades com ho requereixi la naturalesa i la complexitat de l'obra. La manera de justificació de les visites efectuades es comptabilitzarà per mitjà de les actes d'obra.

Aquesta assistència anirà enfocada cap a totes les vessants de la memòria, és a dir, que l'equip adjudicatari haurà d'estar integrat per personal amb coneixements, experiència i competències suficients en les matèries que integren la Memòria.

3.7 Coordinació de Seguretat i Salut

En compliment al Reial decret 1627/97, de 24 d'octubre, pel qual s'estableixen les disposicions mínimes de seguretat i salut en les obres de construcció.

Es tracta de coordinar, durant la fase del projecte d'obra, l'aplicació dels principis generals de prevenció i seguretat.

L'empresa contractista haurà de comunicar immediatament i amb la màxima urgència a l'Ajuntament de La Pobla de Segur qualsevol deficiència que observi amb relació a la seguretat i salut de les obres que són objecte d'aquest contracte. L'Ajuntament podrà sol·licitar en tot moment la documentació i els controls realitzats per part de l'empresa contractista. L'Ajuntament de La Pobla de Segur, podrà demanar, i l'empresa contractista haurà d'emetre en un termini de cinc (5) dies, aquells informes parcials que cregui necessaris sobre qüestions puntuals relacionades amb els treballs. Qualsevol substitució de personal haurà de ser autoritzada per l'Ajuntament. Serà responsabilitat de l'empresa contractista, sol·licitar i obtenir dels Contractistes, amb la suficient antelació, els plans de seguretat i salut, així com qualsevol

Finançat per



SECRETARÍA DE ESTADO
DE TURISMO



informació o documentació necessària, amb la finalitat de què l'empresa els pugui informar, en el seu cas aprovar, i comunicar a l'Ajuntament sense demores.

3.8 Format de lliurament

Amb l'objecte d'uniformitzar l'estructura dels diferents documents dels treballs que es deriven del present contracte, tant de l'entrega de les memòries com dels documents preceptius de la direcció facultativa i executiva de les obres i coordinació de seguretat i salut, s'estableixen a continuació en conjunt de normes i requisits que s'han de tenir en compte a l'hora de la seva elaboració i presentació.

Pel lliurament de la documentació s'ha de tenir en consideració la clàusula 20 del PCAP, sobre les especificitats dels fons PRTR i donar compliment al requeriment d'identitat corporativa que s'hi descriu.

El format de la documentació seguirà els criteris que s'estableixen a continuació:

- Documents en suport informàtic

S'ha de presentar còpia sencera del treball en suport informàtic editable adaptat als requeriments de l'Ajuntament (USB i mitjançant enllaç a un sistema d'emmagatzematge Cloud), tant de la documentació escrita com la gràfica. Es lliurarà també el treball en format PDF/A perquè pugui ser llegit i imprès, en la seva totalitat, en qualsevol equip informàtic.

La informació ha d'estar classificada i arxivada en el format adient i de forma coherent amb el document, controlant que la mida dels fitxers no sigui excessiva.

Cal adjuntar tots els fitxers complementaris necessaris per tal que pugui ser llegida amb els programes més habituals.

Els formats editables dels diferents tipus de fitxers seran els següents, i s'hauran de presentar obligatòriament:

- La documentació escrita es lliurarà en un arxiu format de tractament de textos, preferentment .DOCX o compatible.
- Els quadres numèrics de càlcul s'adjuntaran també en el format original, preferentment .XLS, o compatible, encara que s'hagin incorporat a d'altres documents de text o gràfics.
- Base de dades, en format ACCDB o compatible. Les imatges vinculades a la base de dades han de ser en format .JPG i amb una resolució de 800x600 píxels i de baixa o mitjana qualitat, no superant els 100 kB per imatge.
- Els documents PDF/A hauran d'anar signats amb signatura electrònica reconeguda.
- La documentació gràfica es lliurarà en arxius en format CAD (dgn, dwg i dxf) incloent-hi la configuració establerta per imprimir.
- Els amidaments i pressupost s'hauran d'entregar en format .BC3.

Al marge d'aquests requeriments bàsics, s'acordarà amb els tècnics de l'Ajuntament, l'estructura de la informació dels diferents documents per tal de facilitar la possible utilització dels fitxers informàtics tant per la seva publicació en mitjans electrònics com per la futura explotació d'aquesta informació.

4. ESPECIFICITATS DELS FONS PRTR

Finançat per



Financiado por
la Unión Europea
NextGenerationEU



SECRETARÍA DE ESTADO
DE TURISMO

Plan de Recuperación,
Transformación
y Resiliencia



Next Generation
Catalunya



Generalitat de Cat.
Departament d'E
i Treball



5.1 Identitat corporativa

L'empresa adjudicatària ha de complir els compromisos en matèria de comunicació, encapçalaments i logotips que estableix l'article 9 de l'Ordre HFP/1030/2021, de 29 de setembre, pel qual es configura el sistema de gestió del Pla de Recuperació, Transformació i Resiliència.

Veure el PCAP per a més informació.

- **Col·locació de cartells**

Durant les obres, l'empresa encarregada de l'execució de les obres ha de procedir a col·locar un cartell temporal de mesura significativa en el mateix enclavament de les actuacions i en un lloc ben visible pel públic.

Un cop finalitzades les obres, s'ha d'efectuar la correcta col·locació d'un cartell permanent (format placa o similar) on s'haurà de reflectir la procedència del finançament i l'emblema de la UE + text "*Finançat pel Pla de Recuperació, Transformació i Resiliència, finançat per la Unió Europea – Next Generation EU*". Els emblemes institucionals es col·locaran amb preferència en la part altra o baixa del cartell. S'han d'aplicar les indicacions visuals que s'inclouen en el document d'Identitat Visual d'aplicació del PRTR de la Secretaria d'Estat de Comunicació: <https://planderecuperacion.gob.es/identidad-visual>.

Per a més informació detallada consultar el "*Manual de Comunicació para Gestores y Beneficiarios de los fondos del Plan de Recuperación, Transformación y Resiliencia*" elaborat per la Secretaria General de Fons Europeus, del Ministeri d'Hisenda i Funció Pública i al "*Manual bàsic d'identificació visual corporativa – Next Generation Catalunya*" de la Generalitat de Catalunya.

5.2 Gestió de residus

L'empresa adjudicatària està obligada a incloure en totes les fases de disseny i execució dels projectes i de manera individual i per a cada una d'elles, un Estudi de gestió de residus de construcció i demolició que es desenvoluparà posteriorment en el corresponent Pla de gestió de residus i construcció i demolició, conforme a l'establert en **el Real Decret 105/2008, de 1 de febrer, pel que es regula la producció i gestió dels residus de construcció i demolició**, on es compliran les següents condicions:

- I. Almenys el 70 % en pes dels residus de construcció i demolició no perillosos (excloent el material natural esmentat a la categoria 17 05 04 a la Llista europea de residus establerta per la Decisió 2000/532/EC) generats al lloc de construcció es prepararà per a la seva reutilització, reciclatge o valorització, incloses les operacions de reblliment utilitzant residus per substituir altres materials, d'acord amb la jerarquia de residus i el Protocol de gestió de residus de construcció i demolició de la UE.
- II. Els operadors hauran de limitar la generació de residus en els processos relacionats amb la construcció i demolició, de conformitat amb el Protocol de gestió de residus de construcció i demolició de la UE i tenint en compte les millors tècniques disponibles i utilitzant la demolició selectiva per

Finançat per



SECRETARÍA DE ESTADO
DE TURISMO



Next Generation
Catalunya



permetre l'eliminació i manipulació segura de substàncies perilloses i facilitar la preparació per a la reutilització i el reciclatge d'alta qualitat mitjançant la retirada selectiva de materials, utilitzant els sistemes de classificació disponibles per a residus de construcció i demolició. Així mateix, s'establirà que la demolició es dugui a terme preferiblement de forma selectiva i la classificació es realitzarà de forma preferent al lloc de generació dels residus. En el cas de generar-se residus perillosos, com l'amiant, aquests s'han de retirar, emmagatzemar i gestionar a través de gestors autoritzats per al seu tractament.

- III. Els dissenys dels edificis i les tècniques de construcció donaran suport a la circularitat i, en particular, demostraran, amb referència a la ISO 20887, per avaluar la capacitat de desmuntatge o adaptabilitat dels edificis, com estan dissenyats per ser més eficients en l'ús de recursos, adaptables, flexibles i desmuntables per permetre la reutilització i reciclatge.

Per tal d'acreditar el compliment d'aquests tres requisits en matèria de gestió dels residus generats en les actuacions, la direcció facultativa i executiva de l'obra vetllarà per tal que el contractista de les obres, posseïdora dels residus i dels materials de construcció aporti **un informe verificat per la direcció d'execució de l'obra que haurà de contenir l'acreditació documental que els residus s'han destinat a preparació per a la reutilització, el reciclatge o la valorització en gestors autoritzats i que es compleix el percentatge fixat del 70 %.**

La direcció de l'obra vetllarà per tal que es presentin **els certificats dels gestors de residus, que a més inclourà el codi LER dels residus lliurats perquè es pugui comprovar la separació realitzada a l'obra. També s'hi inclourà el certificat relatiu als residus perillosos generats, encara que no computin per a l'objectiu del 70 %.**

5.3 Compliment del principi de no causar perjudici ambiental (DNSH)

ACTUACIÓ 9 – NOUS EQUIPAMENTS DE TURISME ACTIU

Component del Pla de recuperació, transformació i resiliència (PRTR) al qual pertany l'activitat:	Component 14 del PRTR: "Pla de Modernització i Competitivitat del Sector Turístic"
Mesura del component PRTR a què pertany l'activitat indicant, si escau, la submesura:	Inversió 1 "Transformació del model cap a la sostenibilitat". Submesura 2 "Programes territorials de Plans de Sostenibilitat Turística en Destinacions"
Títol del projecte:	"La Pobla de Segur: naturalesa y turismo activo sostenible"
Tipologia d'activitat:	Actuació 9. Nous Equipaments de Turisme Actiu – Eix 4. Competitivitat
Etiquetatge climàtic i mediambiental assignat a la mesura (reforma o inversió) o a la submesura del PRTR:	n/a – No aplica camp d'intervenció
Percentatge de contribució a objectius climàtics (%):	-
Percentatge de contribució a objectius mediambientals (%):	-

Finançat per



SECRETARÍA DE ESTADO DE TURISMO



Els projectes redactats han de donar compliment amb les obligacions en matèria mediambiental, així com les obligacions assumides en matèria d'etiquetatge verd. En l'execució de les obres, s'ha de tenir en compte la protecció ambiental.

El projecte compleix amb el principi de «no causar un perjudici significatiu al medi ambient» (principi *do no significant harm* - DNSH) als sis objectius mediambientals en el sentit de l'article 17 del reglament (UE) 2020/852 i, en el seu cas, l'etiquetatge climàtic i digital, d'acord amb el que es preveu en el Pla de Recuperació, Transformació i Resiliència, aprovat per Consell de Ministres el 27 d'abril de 2021 i pel Reglament (UE) núm. 2021/241 del Parlament Europeu i del Consell, de 12 de febrer de 2021, pel qual s'estableix el Mecanisme de Recuperació i Resiliència, així com amb el requerit en la Decisió d'Execució del Consell relativa a l'aprovació de l'avaluació del pla de recuperació i resiliència d'Espanya.

Les activitats que es preveu desenvolupar no ocasionen un perjudici significatiu als següents objectius mediambientals, segons l'article 17 del Reglament (UE) 2020/852 relatiu a l'establiment d'un marc per facilitar les inversions sostenibles mitjançant la implantació d'un sistema de classificació (o taxonomia) de les activitats econòmiques mediambientals sostenibles:

- Mitigació del canvi climàtic.
- Adaptació al canvi climàtic.
- Ús sostenible i protecció dels recursos hídrics i marins.
- Economia circular, inclosos la prevenció i el reciclatge de residus.
- Prevenció i control de la contaminació a l'atmosfera, l'aigua o el sòl.
- Protecció i restauració de la biodiversitat i els ecosistemes.

Les activitats s'adeqüen, si escau, a les característiques fixades per a la mesura i submesura del component i reflectides en el Pla de Recuperació, Transformació i Resiliència. Es pretén actuar per a incentivar la mobilitat sostenible i connectar les diferents zones del municipi i els espais naturals, evitant que el riu sigui una separació. Així com potenciar el desenvolupament de les activitats ecoturístiques i dotar de noves experiències turístiques i nous productes l'entorn d'aquests espais.

Les activitats també s'adeqüen a la mitigació i adaptació al canvi climàtic, així com a l'adequació dels recursos presents en la zona, essent aquests recursos hídrics a preservar, encarats a la mobilitat sostenible i eficiència energètica per als destins turístics. Es tracta d'actuacions transversals que s'han d'adaptar al Principi de No Causar Danys Significatius al Medi ambient.

Les activitats que es desenvolupen en la memòria compliran amb la normativa mediambiental vigent que sigui aplicable.

Les activitats que es desenvolupen no estan excloses per al finançament pel Pla de Recuperació, Transformació i Resiliència d'acord amb la Guia tècnica sobre l'aplicació del principi "no causar un perjudici significatiu" en virtut del Reglament relatiu al Mecanisme de Recuperació i Resiliència (2021/C 58/01), a la Proposta de Decisió d'execució del Consell relativa a l'aprovació de l'avaluació del pla de recuperació i resiliència d'Espanya i al seu annex.

Finançat per



Financiado por
la Unión Europea
NextGenerationEU



SECRETARÍA DE ESTADO
DE TURISMO

Plan de Recuperación,
Transformación
y Resiliencia



Next Generation
Catalunya



Generalitat de Cat.
Departament d'E
i Treball



Les activitats que es desenvolupin no causaran efectes directes sobre el medi ambient, ni efectes indirectes primaris en tot el seu cicle de vida, entenent com a tals els que es puguin materialitzar una vegada realitzada l'activitat.

El compliment del DNSH inclou també el compliment de les condicions específiques previstes al Component 14, i a la Inversió 1 en què s'emmarquen aquests projectes, tant pel que fa al principi DNSH, com a l'etiquetatge climàtic i digital, i especialment les recollides a l'annex de la Proposta de Decisió d'Execució del Consell i als apartats 3, 6 i 8 del document del Component del Pla.

L'entitat contractant garantirà, en totes les actuacions que dugui a terme en execució del contracte, el ple compliment del principi de "no causar un perjudici significatiu al medi ambient" (principi *do no significant harm* – DNSH) i, en el seu cas, l'etiquetatge climàtic i digital, d'acord amb el que es preveu en el Pla de Recuperació, Transformació i Resiliència, aprovat per Consell de Ministres el 27 d'abril de 2021 i pel Reglament (UE) núm. 2021/241 del Parlament Europeu i del Consell, de 12 de febrer de 2021, pel qual s'estableix el Mecanisme de Recuperació i Resiliència, així com amb el requerit en la Decisió d'Execució del Consell relativa a l'aprovació de l'avaluació del pla de recuperació i resiliència d'Espanya.

6 PRESSUPOST I AMIDAMENTS

6.1 Pressupost

El pressupost base de licitació total de la contractació es fixa en la quantitat de, SEIXANTA-UN MIL NOU-CENTS QUARANTA-NOU EUROS AMB DOTZE CÈNTIMS (61.949,12 €) IVA inclòs. Aquest import és el sumatori de CINQUANTA-UN MIL CENT NORANTA-SET EUROS AMB SEIXANTA-DOS CÈNTIMS (51.197,62 €) de pressupost net més a DEU MIL SET-CENTS CINQUANTA-UN EUROS AMB CINQUANTA CÈNTIMS (10.751,50 €) en concepte d'IVA calculat al 21%.

Total:

Pressupost d'Execució Material (PEM)	39.998,00 €
Despeses Generals (13%)	5.199,74 €
Benefici Industrial (6%)	2.399,88 €
Import Execució d'Obres	47.597,62 €
Redacció Memòria Tècnica	2.400,00 €
Direcció Facultativa d'Obres i Coordinació de Seguretat i Salut	1.200,00 €
Import Serveis	3.600,00 €
Valor Estimat del Contracte (VEC)	51.197,62 €
21% IVA	10.751,50 €
TOTAL PRESSUPOST BASE DE LICITACIÓ	61.949,12 €

Finançat per





L'oferta que presentin els licitadors no podrà excedir la quantia indicada, entenent-se que en l'oferta estan incloses totes les despeses, i impostos que hagi d'assumir el licitador per tal de dur a terme el servei objecte del contracte, entre ells l'IVA i altres imports, els transports, despeses de personal, material, etc.

7 RECEPCIÓ DE LES OBRES

El contractista sol·licitarà la recepció i convocarà les parts, almenys amb 15 dies hàbils d'antelació, per procedir a la recepció de l'obra.

La Pobla de Segur,

DOCUMENT SIGNAT ELECTRÒNICAMENT

Finançat per



Financiado por
la Unión Europea
NextGenerationEU



SECRETARÍA DE ESTADO
DE TURISMO

R Plan de Recuperación,
Transformación
y Resiliencia



Next Generation
Catalunya



Generalitat de Cat.
Departament d'E
i Treball

