

MEMÒRIA VALORADA PER A LA REHABILITACIÓ DE LA
RECTORIA DE TÍRVIA COM A CENTRE DE DINAMITZACIÓ
SOCIOECONÒMICA, AMBIENTAL I DE LLUITA CONTRA LA
DESPOBLACIÓ RURAL

MEMÒRIA

1 - ANTECEDENTS

Es redacta la present Memòria Valorada a petició de l'Excel·lentíssim Ajuntament de Tírvia.

Té com a finalitat l'estudi tècnic-econòmic de les obres corresponents a la rehabilitació de l'edifici de la rectoria de Tírvia com a centre de dinamització socioeconòmica, ambiental i de lluita contra la despoblació rural de Tírvia, i que la Corporació Municipal ha decidit proposar donada la necessitat de la mateixa, per tal de sol·licitar de l'Administració el corresponent ajut econòmic.

El municipi de Tírvia es troba situat a la comarca del Pallars Sobirà i té una població d'unes 150 persones aproximadament. La falta de serveis als ciutadans fa que no sigui molt atractiu per a noves famílies i les que ja hi viuen es plantegin el marxar del poble. Per revertir aquestes situacions l'Ajuntament fa grans esforços per tal de dotar el poble dels màxims serveis possibles. Per aquestes raons i dins de les millores constants que fa l'Ajuntament, es creu convenient dotar al poble d'un centre de dinamització socioeconòmica, ambiental i de lluita contra la despoblació rural.

2 - AGENTS DE LA MEMÒRIA

Promotor Nom: Ajuntament de Tírvia
CIF: P-2527600-G
Adreça: Plaça Ajuntament nº1, 25595 Tírvia
Telèfon: 973 62 20 73

Arquitecte Nom: Pol Solé Gorgues
NIF: 47698081-Z
Nº col·legiat: 67788/4 (COAC)
Adreça: C/ Joc de la Bola nº24 1-2, 25003 Lleida
Telèfon: 626 60 95 57
Mail: psole@coac.net

3 - EMPLAÇAMENT DE L'OBRA

La Rectoria de Tírvia està situada a la plaça de l'Ajuntament nº2 i consta de planta baixa i dues plantes pis. Actualment en la planta baixa s'estan realitzant les obres per tal d'adaptar una part d'aquest immoble com a centre informatiu i de divulgació de la fauna i la flora del Parc de l'Alt Pirineu. La resta de la planta baixa s'està adaptant per a crear una zona de bar i que al mateix temps actuarà com a local social per a la gent del poble. A la primera planta, aquest projecte preveu la instal·lació d'una zona com a coworking amb una vestíbul, una sala de reunions i un espai amb diferents llocs de treball. A la segona planta està previst fer una actuació en una altra fase, la creació d'unes estances per a pernoctar la gent que utilitzi aquestes instal·lacions.

4 - JUSTIFICACIÓ DE LA SOL·LUCIÓ ADOPTADA

Per tal de poder fer les actuacions previstes en el present projecte d'espai de coworking i en una altra fase fer l'espai de pernoctació de la planta segona, cal abans realitzar la rehabilitació de l'edifici de la Rectoria de Tírvia ja que l'estat actual de la coberta està en una situació deplorable, de manera que el que cal fer en primer lloc, l'enderroc del fals sostre de la planta segona i de la coberta existent. Seguidament, i per tal d'aprofitar l'espai sota coberta, es farà un nou forjat, es pujaran les parets existents, i es farà la nova coberta. L'altura d'aquesta nova coberta serà la mateixa de la resta d'edifici.

5 - RELACIÓ DE SUPERFÍCIES

	Actual	Projecte
Planta primera	61,91 m ²	63,29 m ²
Planta segona	0,00 m ²	63,54 m ²
TOTAL	61,91 m²	126,83 m²

Planta	Espai	Sup. útil	Sup. const
Planta primera	Vestíbul	13,47 m ²	
	Espai coworking	49,82 m ²	
	Total	63,29 m ²	83,49 m ²
Planta segona	Sala diàfana	63,54 m ²	
	Total	63,54 m ²	83,49 m ²
TOTAL		126,83 m²	166,98 m²

6 - DESCRIPCIÓ DE LES OBRES A REALITZAR

Les obres per a la rehabilitació de l'edifici de la rectoria de Tírvia com a centre de dinamització socio-econòmica, ambiental i de lluita contra la despoblació rural del municipi de Tírvia comporten la realització dels següents treballs:

Enderrocs

S'enderrocaran el fals sostre de la segona planta i part de la coberta de l'edifici alguns trams d'envans interiors per tal d'adaptar el local existent a la nova distribució. S'arrencaran portes i finestres interiors.

Tots els materials procedents dels enderrocs es classificaran, transportaran i dipositaran a instal·lació autoritzada de gestió de residus.

Estructura

En aquest apartat es farà un forjat nou de formigó armat i la coberta nova a dos aigües de fusta formada per biguetes de fusta laminada, amb encadellat de fusta de tauler de pi i aïllament XPS de 16 cm, làmina transpirable/impermeable, taulell de fusta i acabat de pissarra.

Per a l'assentament de les bigues de fusta es construirà una paret de tancament recolzada de 15 cm de gruix de maó ceràmic calat tipus 'gero', col·locat amb morter de ciment i a sobre es farà un cercol perimetral de formigó armat.

Paletaeria

Donat l'estat actual de les parets de l'edifici, per la part interior es realitzarà un extradossat de plaques de guix laminat format per estructura autoportant lliure normal N amb perfil·leria de planxa d'acer galvanitzat, inclòs l'aïllament de llana de roca.

Es realitzaran els envans d'acord amb la nova distribució interior, i aquests seran envà cec OF/ST-300 de la casa Ofimatic o similar, i altres seran de vidre OF/ST- 100 (6+6) silence de la casa Ofimatic o similar.

Revestiments

El revestiment de la paret de tancament de l'edifici serà de pedra del país de 15 cm de gruix, d'una cara vista i col·locada amb morter de ciment.

El nou paviment dins de l'àmbit d'actuació serà de rajola de gres porcellànic. El revestiment dels envans serà amb acabat de pintura, i el falç sostre serà registrable format per panell acústic de llana de roca.

Fusteries interiors

La fusteria interior serà amb portes mono vidre emmarcat silenci de la casa Ofimatic o similar.

Els vidres tan de les portes com els de les finestres fixes interiors seran de seguretat, en el cas de la porta 6+6 i en el cas de les finestres 3+3.

Fusteria exterior

Els tancaments exteriors seran practicables d'alumini de dues fulles oscil·lo batent, color marró amb vidre aïllant de seguretat i cambra d'aire 3+3/12/3+3.

Instal·lacions

S'adequaran les instal·lacions baixa tensió, il·luminació, calefacció, ventilació, sanejament, telecomunicacions i contra incendis a la nova distribució complint les normatives que li són d'obligat compliment.


Mobiliari

S'incorporarà tot el mobiliari necessari per al correcte funcionament de l'espai de coworking i el vestíbul d'accés.

7 – PRESSUPOST

PRESSUPOST D'EXECUCIÓ MATERIAL	143.418,95 €
13% DESPESES GENERALS	18.644,46 €
6% BENEFICI INDUSTRIAL	8.605,14 €
SUBTOTAL	170.668,55 €
HONORARIS	12.800,14 €
21% IVA	38.528,42 €
TOTAL PRESSUPOST CONTRACTE	221.997,11 €

Tírvia, juliol de 2024
L'Arquitecte:


Pol Solé Gorgues

AMIDAMENTS

AMIDAMENTS

OBRA 01 PRESSUPOST DE REHABILITACIÓ DE LA RECTORIA DE TÍRVIA
CAPÍTOL 01 ENDERROCS

NUM.	CODI	UA	DESCRIPCIÓ
------	------	----	------------

1 P214R-I4NT m2 Enderroc de paret de maó calat de 15 cm de gruix, amb retroexcavadora mitjana i càrrega mecànica i manual de runes sobre camió, en entorn urbà sense dificultat de mobilitat, en voreres <= 3 m d'amplària o calçada/plataforma única <= 7 m d'amplària, sense afectació per serveis o elements de mobiliari urbà, en actuacions d'1 a 10 m2

Num.	Text	Tipus	[C]	[D]	[E]	[F]	TOTAL	Fórmula
1			1,000	2,000	2,500		5,000	C#*D#*E#*F#

TOTAL AMIDAMENT **5,000**

2 P214K-ZRN2 m2 Enderroc complet de coberta inclinada formada per encavallades de fusta, encadellat de fusta i acabat de lloses de pissarra. Amb mitjans manuals i càrrega manual de runa sobre camió o contenidor

Num.	Text	Tipus	[C]	[D]	[E]	[F]	TOTAL	Fórmula
1			1,000	104,000			104,000	C#*D#*E#*F#

TOTAL AMIDAMENT **104,000**

3 K21G2011 m Arrencada puntual de tubs i accessoris d'instal·lació elèctrica superficial, amb mitjans manuals i càrrega manual sobre camió o contenidor

Num.	Text	Tipus	[C]	[D]	[E]	[F]	TOTAL	Fórmula
1			1,000				1,000	C#*D#*E#*F#

TOTAL AMIDAMENT **1,000**

4 K21J1011 u Arrencada d'instal·lació de distribució d'aigua amb tubs, accessoris i aixetes per a cada unitat de 100 m2 de superfície servida per la instal·lació, amb mitjans manuals i càrrega manual sobre camió o contenidor

Num.	Text	Tipus	[C]	[D]	[E]	[F]	TOTAL	Fórmula
1			1,000				1,000	C#*D#*E#*F#

TOTAL AMIDAMENT **1,000**

5 K2R540J0 m3 Transport de residus inerts o no especials a instal·lació autoritzada de gestió de residus, amb contenidor de 9 m3 de capacitat

Num.	Text	Tipus	[C]	[D]	[E]	[F]	TOTAL	Fórmula
1			52,000				52,000	C#*D#*E#*F#

TOTAL AMIDAMENT **52,000**

6 K2RA73G1 m3 Deposició controlada a dipòsit autoritzat inclòs el cànon sobre la deposició controlada dels residus de la construcció, segons la LLEI 8/2008, de residus barrejats inerts amb una densitat 1,0 t/m3, procedents de construcció o demolició, amb codi 170107 segons la Llista Europea de Residus (ORDEN MAM/304/2002)

Num.	Text	Tipus	[C]	[D]	[E]	[F]	TOTAL	Fórmula
1			52,000				52,000	C#*D#*E#*F#

TOTAL AMIDAMENT **52,000**

AMIDAMENTS

OBRA 01 PRESSUPOST DE REHABILITACIÓ DE LA RECTORIA DE TÍRVIA
CAPÍTOL 02 ESTRUCTURA

NUM.	CODI	UA	DESCRIPCIÓ
1	P43I-6NX2	m2	Forjat unidireccional de formigó armat, horitzontal, amb altura lliure de planta de fins a 3 m, cantell 35 = 30+5 cm, realitzat amb formigó HA-25/F/20/XC2 fabricat en central, i abocament amb cubilot amb un volum total de formigó de 0,148 m³/m², i acer UNE-EN 10080 B 500 S en zona de reforç de negatius i connectors de biguetes i cèrcols, amb una quantia total de 2 kg/m²; muntatge i desmuntatge de sistema d'encofrat parcial, format per: taulers de fusta, amortitzables en 10 usos i estructura suport vertical de puntals metàl·lics, amortitzables en 150 usos; bigueta pretesada T-18, doble; revoltó de formigó, 60x20x35 cm; capa de compressió de 5 cm de gruix, amb armadura de repartiment formada per malla electrosoldada ME 20x30 Ø 6-6 B 500 T 6x2,20 UNE-EN 10080. Inclús agent filmogen, per la cura de formigons i morters. El preu inclou l'elaboració de la ferralla (tall, doblegat i conformat d'elements) en taller industrial i el muntatge en el lloc definitiu de la seva col·locació en obra

Num.	Text	Tipus	[C]	[D]	[E]	[F]	TOTAL	Fórmula
1			1,000	65,500			65,500	C#*D#*E#*F#

TOTAL AMIDAMENT 65,500

2	P43H-6NWU	m2	Coberta inclinada a dos aigües de fusta formada per biguetes de fusta laminada GL24h amb gruix laminat 33/44 mm, de 12x28 cm de secció i una llargària fins a 6 m, treballada al taller i amb tractament insecticida-fungicida, amb intereixos de 60 cm, amb una capa de fons i dos d'acabat de vernís a l'aigua acabat mate. Encadellat de fusta de tauler de pi, barrera de vapor, rastrells separadors, aïllament XPS de 16 cm, làmina transpirable/impermeable, taulell de fusta basta i acabat de pissarra. Inclou transport, muntatge, remats i punts singulars.
---	-----------	----	--

Num.	Text	Tipus	[C]	[D]	[E]	[F]	TOTAL	Fórmula
1			1,000	104,500			104,500	C#*D#*E#*F#

TOTAL AMIDAMENT 104,500

3	E612T5AK	m2	Paret de tancament recolzada de gruix 15 cm, de maó ceràmic calat tipus gero, LD, categoria I, segons la norma UNE-EN 771-1, de 290x140x100 mm, per a revestir, col·locat amb morter 1:2:10 amb ciment CEM II
---	----------	----	---

Num.	Text	Tipus	[C]	[D]	[E]	[F]	TOTAL	Fórmula
1			1,000	36,000	2,000		72,000	C#*D#*E#*F#

TOTAL AMIDAMENT 72,000

4	P312-Z1V2	m3	Cèrcol perimetral amb formigó HA-25 B/20/XC2, de consistència tova i grandària màxima del granulat 20 mm, abocat amb bomba. Inclou armadura amb barres d'acer corrugat B500SD segons plànols adjunts, connectors a estructura existent i encofrat i desencofrat.
---	-----------	----	--

Num.	Text	Tipus	[C]	[D]	[E]	[F]	TOTAL	Fórmula
1			1,000	35,500	0,150	0,200	1,065	C#*D#*E#*F#

TOTAL AMIDAMENT 1,065

5	P4FD-9JN7	m	Linda per a paret de 50 cm d'amplària amb dues biguetes de formigó pretesat de 18 cm de cantell i reblert amb el mateix morter de la paret
---	-----------	---	--

Num.	Text	Tipus	[C]	[D]	[E]	[F]	TOTAL	Fórmula
1			6,000	1,600			9,600	C#*D#*E#*F#
2			1,000	2,800			2,800	C#*D#*E#*F#

AMIDAMENTS

3		1,000	3,000		3,000	C#*D#*E#*F#
TOTAL AMIDAMENT						15,400

OBRA 01 PRESSUPOST DE REHABILITACIÓ DE LA RECTORIA DE TÍRVIA
CAPÍTOL 03 PALETERIA

NUM.	CODI	UA	DESCRIPCIÓ
1	E83E136D	m2	Extradossat de plaques de guix laminat format per estructura autoportant lliure normal N amb perfil·leria de planxa d'acer galvanitzat, amb un gruix total de l'extradossat de 65 mm, muntants cada 400 mm de 50 mm d'amplaria i canals de 50 mm d'amplaria, amb 1 placa tipus estàndard (A) de 15 mm de gruix, fixada mecànicament. Inclou aïllament Ursa Terra Base de 50 mm de gruix amb paper o similar

Num.	Text	Tipus	[C]	[D]	[E]	[F]	TOTAL	Fórmula
1	Planta 1		1,000	30,000	2,500		75,000	C#*D#*E#*F#

TOTAL AMIDAMENT **75,000**

2	P6143-AWRX	m2	Envà cec OF/ST-300 de la casa Ofimatic o similar
---	------------	----	--

Num.	Text	Tipus	[C]	[D]	[E]	[F]	TOTAL	Fórmula
1			1,000	2,500	2,600		6,500	C#*D#*E#*F#

TOTAL AMIDAMENT **6,500**

3	P6143-AZ14	m2	Envà de vidre OF/ST-100 (6+6) silence de la casa Ofimatic o similar
---	------------	----	---

Num.	Text	Tipus	[C]	[D]	[E]	[F]	TOTAL	Fórmula
1			1,000	8,350	2,600		21,710	C#*D#*E#*F#

TOTAL AMIDAMENT **21,710**

OBRA 01 PRESSUPOST DE REHABILITACIÓ DE LA RECTORIA DE TÍRVIA
CAPÍTOL 04 REVESTIMENTS I ACABATS

NUM.	CODI	UA	DESCRIPCIÓ
1	K4GZ1199	m2	Revestiment de mur amb 15 cm de pedra del país, d'una cara vista, col·locada amb morter mixt 1:1:7 rejuntada amb morter de calç i grapes per lligar amb mur ceràmic

Num.	Text	Tipus	[C]	[D]	[E]	[F]	TOTAL	Fórmula
1			1,000	36,000	2,000		72,000	C#*D#*E#*F#

TOTAL AMIDAMENT **72,000**

2	E9DC1J2D	m2	Paviment interior de rajola de gres porcellànic, grup Bla (UNE-EN 14411), de forma rectangular i dimensions 20x180 cm, imitació fusta, col·locades amb adhesiu per a rajola ceràmica C2-TE (UNE-EN 12004) i rejuntat amb beurada CG2 (UNE-EN 13888).
---	----------	----	--

Num.	Text	Tipus	[C]	[D]	[E]	[F]	TOTAL	Fórmula
1	Planta primera		1,000	65,000			65,000	C#*D#*E#*F#

AMIDAMENTS

TOTAL AMIDAMENT **65,000**

- 3 E9U7U010 m Sòcol ceràmic igual que paviment, de 10 cm d'alçaria, col·locat amb adhesiu per a rajola ceràmica C2 TE (UNE-EN 12004) i rejuntat amb beurada CG2 (UNE-EN 13888)

Num.	Text	Tipus	[C]	[D]	[E]	[F]	TOTAL	Fórmula
1	Planta primera		1,000	38,000			38,000	C#*D#*E#*F#

TOTAL AMIDAMENT **38,000**

- 4 E898J2A0 m2 Pintat de parament vertical de guix, amb pintura plàstica amb acabat llis, amb una capa segelladora i dues d'acabat

Num.	Text	Tipus	[C]	[D]	[E]	[F]	TOTAL	Fórmula
1	Planta 1		1,000	35,000	2,500		87,500	C#*D#*E#*F#

TOTAL AMIDAMENT **87,500**

- 5 E8448182 m2 Fals sostre registrable, situat a una altura menor de 4 m, format per panell acústic de llana de roca, model Ekla ROCKFON, compost per mòduls de 600x600x20 mm, acabat llis en color blanc, amb perfil·leria oculta. Inclou resolució de trobades i punts singulars, accessoris, petit material, mà d'obra, tot montat, acabat, i en correcte funcionament

Num.	Text	Tipus	[C]	[D]	[E]	[F]	TOTAL	Fórmula
1			1,000	65,000			65,000	C#*D#*E#*F#

TOTAL AMIDAMENT **65,000**

- 6 E8K434DK m Escopidor de 55 cm, amb peça de pissarra amb una cara flamejada, de 30 mm de gruix amb forats per a fixacions, goteró i aresta viva a les quatre vores, col·locat amb morter mixt 1:2:10

Num.	Text	Tipus	[C]	[D]	[E]	[F]	TOTAL	Fórmula
1			12,000	1,300			15,600	C#*D#*E#*F#
2			2,000	1,800			3,600	C#*D#*E#*F#
3			2,000	0,600			1,200	C#*D#*E#*F#

TOTAL AMIDAMENT **20,400**

- 7 P7D0-5RJD m2 Protecció passiva contra incendis de bigueta de fusta de dimensió mínima més gran de 90 mm, mitjançant l'aplicació de dues mans de vernís intumescent per a interior, de dos components a emulsió aquosa, incolor, acabat mate, (rendiment: 0,24 l/m²), amb una resistència al foc de 60 minuts, segons UNE-EN 1363-1

Num.	Text	Tipus	[C]	[D]	[E]	[F]	TOTAL	Fórmula
1			34,000	3,500	0,800		95,200	C#*D#*E#*F#

TOTAL AMIDAMENT **95,200**

- 8 E8K9SH6K m Llinda de xapa lacada al forn mateix color i acabat de que fusteries, tipus hotpint o similar, amb nervis rigiditzadors, de 60 cm de desenvolupament, 4 plecs, trencaigües, elements de fixació i col·locada amb fixacions mecàniques

Num.	Text	Tipus	[C]	[D]	[E]	[F]	TOTAL	Fórmula
1			12,000	1,300			15,600	C#*D#*E#*F#
2			2,000	1,800			3,600	C#*D#*E#*F#
3			2,000	0,600			1,200	C#*D#*E#*F#

AMIDAMENTS

TOTAL AMIDAMENT **20,400**

OBRA 01 PRESSUPOST DE REHABILITACIÓ DE LA RECTORIA DE TÍRVIA
CAPÍTOL 05 FUSTERIES INTERIORS

NUM.	CODI	UA	DESCRIPCIÓ
1	1A1FG002	u	Subministre i col·locació de porta monovidre enmarcat E50 OF/ST-415 (6+6) silence de la serie Trebe de Ofimatic o similar de 2400/3000 mm d'altura, 900/1000 mm d'amplada i de 50 mm d'espesor. Inclou retenedor, topall, manetes, pany i clau

Num.	Text	Tipus	[C]	[D]	[E]	[F]	TOTAL	Fórmula
1			2,000				2,000	C#*D#*E#*F#

TOTAL AMIDAMENT **2,000**

OBRA 01 PRESSUPOST DE REHABILITACIÓ DE LA RECTORIA DE TÍRVIA
CAPÍTOL 06 FUSTERIES EXTERIORS

NUM.	CODI	UA	DESCRIPCIÓ
1	1A1ZG2A0	u	Tancament exterior practicable d'alumini, per a un buit d'obra aproximat de 115x150 cm, de dos fulles, oscil·lobatent, color marró, classificació mínima 4 9A C5 segons normes, vidre aïllant de seguretat i cambra d'aire 3+3/12/3+3. Inclús premarcs, patilles d'ancoratge per a la fixació de la fusteria, segellador adhesiu i silicona neutra per a segellat perimetral dels junts exterior i interior, entre la fusteria i l'obra. Tot col·locat, acabat i en funcionament (sense persiana)

Num.	Text	Tipus	[C]	[D]	[E]	[F]	TOTAL	Fórmula
1			9,000				9,000	C#*D#*E#*F#

TOTAL AMIDAMENT **9,000**

2	1A1ZF257	u	Tancament exterior practicable d'alumini, per a un buit d'obra aproximat de 135x150 cm, de dos fulles, oscil·lobatent, color marró, classificació mínima 4 9A C5 segons normes, vidre aïllant de seguretat i cambra d'aire 3+3/12/3+3. Inclús premarcs, patilles d'ancoratge per a la fixació de la fusteria, segellador adhesiu i silicona neutra per a segellat perimetral dels junts exterior i interior, entre la fusteria i l'obra. Tot col·locat, acabat i en funcionament (sense persiana)
---	----------	---	---

Num.	Text	Tipus	[C]	[D]	[E]	[F]	TOTAL	Fórmula
1			3,000				3,000	C#*D#*E#*F#

TOTAL AMIDAMENT **3,000**

3	1A1Z41A0	u	Tancament exterior practicable d'alumini, per a un buit d'obra aproximat de 190x240 cm, de dos fulles, oscil·lobatent, color marró, classificació mínima 4 9A C5 segons normes, vidre aïllant de seguretat i cambra d'aire 3+3/12/3+3. Inclús premarcs, patilles d'ancoratge per a la fixació de la fusteria, segellador adhesiu i silicona neutra per a segellat perimetral dels junts exterior i interior, entre la fusteria i l'obra. Tot col·locat, acabat i en funcionament (sense persiana)
---	----------	---	---

Num.	Text	Tipus	[C]	[D]	[E]	[F]	TOTAL	Fórmula
1			1,000				1,000	C#*D#*E#*F#

TOTAL AMIDAMENT **1,000**

AMIDAMENTS

4	1A1Z84A0	u	Tancament exterior practicable d'alumini, per a un buit d'obra aproximat de 190x180 cm, de dos fulles, oscil·lobatent, color marró, classificació mínima 4 9A C5 segons normes, vidre aïllant de seguretat i cambra d'aire 3+3/12/3+3. Inclús premarcs, patilles d'ancoratge per a la fixació de la fusteria, segellador adhesiu i silicona neutra per a segellat perimetral dels junts exterior i interior, entre la fusteria i l'obra. Tot col·locat, acabat i en funcionament (sense persiana)			
---	----------	---	---	--	--	--

Num.	Text	Tipus	[C]	[D]	[E]	[F]	TOTAL	Fórmula
1			1,000				1,000	C#*D#*E#*F#

TOTAL AMIDAMENT 1,000

5	1A1Z8901	u	Tancament exterior practicable d'alumini, per a un buit d'obra aproximat de 50x75 cm, d'una fulla oscil·lobatent, color marró, classificació mínima 4 9A C5 segons normes, vidre aïllant de seguretat i cambra d'aire 3+3/12/3+3. Inclús premarcs, patilles d'ancoratge per a la fixació de la fusteria, segellador adhesiu i silicona neutra per a segellat perimetral dels junts exterior i interior, entre la fusteria i l'obra. Tot col·locat, acabat i en funcionament (sense persiana)			
---	----------	---	--	--	--	--

Num.	Text	Tipus	[C]	[D]	[E]	[F]	TOTAL	Fórmula
1			2,000				2,000	C#*D#*E#*F#

TOTAL AMIDAMENT 2,000

6	EAN32RJZ	u	Tancament exterior practicable d'alumini per a porta d'accés, per a un buit d'obra aproximat de 150x230 cm, de dos fulles batents, color marró, classificació mínima 4 9A C5 segons normes, vidre polaritzat, aïllant, de seguretat i cambra d'aire 4+4/16argó/4+4. Inclús premarcs, patilles d'ancoratge per a la fixació de la fusteria, segellador adhesiu i silicona neutra per a segellat perimetral dels junts exterior i interior, entre la fusteria i l'obra amb pany de seguretat, clau, topall, braç, retenedor i barra exterior i interior. Tot col·locat, acabat i en funcionament (sense persiana)			
---	----------	---	---	--	--	--

Num.	Text	Tipus	[C]	[D]	[E]	[F]	TOTAL	Fórmula
1			1,000				1,000	C#*D#*E#*F#

TOTAL AMIDAMENT 1,000

OBRA 01 PRESSUPOST DE REHABILITACIÓ DE LA RECTORIA DE TÍRVIA
CAPÍTOL 08 INSTAL·LACIÓ ELÈCTRICA

NUM.	CODI	UA	DESCRIPCIÓ
------	------	----	------------

1	EG0Z7544	u	La partida contempla els treballs a executar i materials per la instal·lació elèctrica d'una sala de 65 m ² segons plànols adjunts. Inclou totes les ajudes de ram de paleta, cablejat, quadres elèctrics, quadres de comandament, elements de protecció, caixes de derivació, connexions, mecanismes i elements terminals de la casa JUNG/ELECTRO IBERICA, sèrie LS 990 de color gris antracita, així com la resta de materials i treballs auxiliars necessaris per a deixar la partida d'obra totalment enllestida. Tot acabat, provat, amb el butlletí, complint la normativa que li és d'aplicació, legalitzat en cas de ser necessari i en funcionament			
---	----------	---	---	--	--	--

Num.	Text	Tipus	[C]	[D]	[E]	[F]	TOTAL	Fórmula
1			1,000				1,000	C#*D#*E#*F#

TOTAL AMIDAMENT 1,000

OBRA 01 PRESSUPOST DE REHABILITACIÓ DE LA RECTORIA DE TÍRVIA
CAPÍTOL 09 INSTAL·LACIÓ IL·LUMINACIÓ

NUM.	CODI	UA	DESCRIPCIÓ
------	------	----	------------

AMIDAMENTS

1	KG140C85	u	La partida contempla els treballs a executar i materials per la il·luminació tipus LED amb panells de 60x60 integrats a fals sostre registrable d'una sala de 65 m ² segons plànols adjunts. Tot acabat, provat i en funcionament					
---	----------	---	--	--	--	--	--	--

Num.	Text	Tipus	[C]	[D]	[E]	[F]	TOTAL	Fórmula
1			1,000				1,000	C#*D#*E#*F#

TOTAL AMIDAMENT 1,000

OBRA 01 PRESSUPOST DE REHABILITACIÓ DE LA RECTORIA DE TÍRVIA
CAPÍTOL 10 INSTAL·LACIÓ DE CALEFACCIÓ

NUM.	CODI	UA	DESCRIPCIÓ
------	------	----	------------

1	EEE12320	u	La partida a executar contempla la preinstal·lació de calefacció d'una sala de 65 m ² segons plànols adjunts amb tub multicapa des de col·lector fins a cada radiador
---	----------	---	--

Num.	Text	Tipus	[C]	[D]	[E]	[F]	TOTAL	Fórmula
1			1,000				1,000	C#*D#*E#*F#

TOTAL AMIDAMENT 1,000

OBRA 01 PRESSUPOST DE REHABILITACIÓ DE LA RECTORIA DE TÍRVIA
CAPÍTOL 11 INSTAL·LACIÓ DE VENTILACIÓ

NUM.	CODI	UA	DESCRIPCIÓ
------	------	----	------------

1	EFA01588	u	La partida contempla els treballs a executar i materials per la instal·lació de ventilació d'una sala de 65 m ² segons plànols adjunts. Inclou caixa d'aportació amb filtres, caixa d'extracció, conductes, reixes, ajudes de ram de paleta, accessoris, mà d'obra, tot acabat, provat, en funcionament i complint les normatives que li són d'aplicació
---	----------	---	---

Num.	Text	Tipus	[C]	[D]	[E]	[F]	TOTAL	Fórmula
1			1,000				1,000	C#*D#*E#*F#

TOTAL AMIDAMENT 1,000

OBRA 01 PRESSUPOST DE REHABILITACIÓ DE LA RECTORIA DE TÍRVIA
CAPÍTOL 12 INSTAL·LACIÓ DE SANEJAMENT

NUM.	CODI	UA	DESCRIPCIÓ
------	------	----	------------

1	PD7E-ZZB6	u	La partida contempla els treballs a executar i materials per la adequació de la instal·lació de sanejament existent a nova distribució segons plànols adjunts. Inclou 26 m de canal i 18 m de baixants exteriors de xapa metàl·lica i la instal·lació interior de 3 cuines i 3 banys amb tub de PVC. També inclou totes les connexions, mà d'obra, ajudes de ram de paleta, accessoris, petit material, tot acabat, provat i en funcionament
---	-----------	---	--

Num.	Text	Tipus	[C]	[D]	[E]	[F]	TOTAL	Fórmula
1			1,000				1,000	C#*D#*E#*F#

TOTAL AMIDAMENT 1,000

OBRA 01 PRESSUPOST DE REHABILITACIÓ DE LA RECTORIA DE TÍRVIA

AMIDAMENTS

CAPÍTOL 13 INSTAL·LACIÓ CONTRA INCENDIS

NUM.	CODI	UA	DESCRIPCIÓ
------	------	----	------------

1 EH61R24A u Lum d'emergència amb làmpada led, amb una vida útil de 100000 h, permanent i no estanca amb grau de protecció IP4X, aïllament classe II, amb un flux aproximat de 70 a 100 lúmens, 1 h d'autonomia, de forma rectangular amb difusor i cos de policarbonat, preu alt, col·locat encastat

Num.	Text	Tipus	[C]	[D]	[E]	[F]	TOTAL	Fórmula
1			5,000				5,000	C#*D#*E#*F#

TOTAL AMIDAMENT **5,000**

2 EM31261J u Extintor manual de pols seca polivalent, de càrrega 6 kg, amb pressió incorporada, pintat, amb suport a paret

Num.	Text	Tipus	[C]	[D]	[E]	[F]	TOTAL	Fórmula
1			1,000				1,000	C#*D#*E#*F#

TOTAL AMIDAMENT **1,000**

3 EM31341J u Extintor manual de diòxid de carboni, de càrrega 3,5 kg, amb pressió incorporada, pintat, amb suport a paret

Num.	Text	Tipus	[C]	[D]	[E]	[F]	TOTAL	Fórmula
1			1,000				1,000	C#*D#*E#*F#

TOTAL AMIDAMENT **1,000**

4 EMSB31A2 u Rètol senyalització instal·lació de protecció contra incendis, quadrat, de 210x210 mm2 de panell de polipropilè d'1,5 mm de gruix, col·locat fixat mecànicament sobre parament vertical

Num.	Text	Tipus	[C]	[D]	[E]	[F]	TOTAL	Fórmula
1			4,000				4,000	C#*D#*E#*F#

TOTAL AMIDAMENT **4,000**

OBRA 01 PRESSUPOST DE REHABILITACIÓ DE LA RECTORIA DE TÍRVIA
CAPÍTOL 14 INSTAL·LACIÓ DE TELECOMUNICACIONS

NUM.	CODI	UA	DESCRIPCIÓ
------	------	----	------------

1 EP01T258 u La partida contempla els treballs a executar i materials per la instal·lació de telecomunicacions (veu i dades) d'una sala de 65 m² segons plànols adjunts. Inclou rack, quadre, materials, cablejat, connexions, ajudes de ram de paleta i treballs auxiliars necessaris per a deixar la partida d'obra totalment enllestida, complint les normatives que li són d'aplicació i en funcionament

Num.	Text	Tipus	[C]	[D]	[E]	[F]	TOTAL	Fórmula
1			1,000				1,000	C#*D#*E#*F#

TOTAL AMIDAMENT **1,000**

2 EP01T259 u Subministre i col·locació de kit de videoporter FERMAX 94511 VEU-XS WIFI DUOX PLUS o similar

Num.	Text	Tipus	[C]	[D]	[E]	[F]	TOTAL	Fórmula
------	------	-------	-----	-----	-----	-----	-------	---------

AMIDAMENTS

1			1,000					1,000	C#*D#*E#*F#
TOTAL AMIDAMENT								1,000	

OBRA 01 PRESSUPOST DE REHABILITACIÓ DE LA RECTORIA DE TÍRVIA
CAPÍTOL 15 MOBILIARI

NUM.	CODI	UA	DESCRIPCIÓ
------	------	----	------------

1 PXXX1901 u Taula bench F25 de 25 mm de 140x162 de Ofimatic ref. FFA88 o similar

Num.	Text	Tipus	[C]	[D]	[E]	[F]	TOTAL	Fórmula
1			4,000				4,000	C#*D#*E#*F#

TOTAL AMIDAMENT **4,000**

2 PXXX1902 u Ampliació de taula Bench per compartir potes de la casa Ofimatic ref. FFD22 o similar

Num.	Text	Tipus	[C]	[D]	[E]	[F]	TOTAL	Fórmula
1			1,000				1,000	C#*D#*E#*F#

TOTAL AMIDAMENT **1,000**

3 PXXX1903 u Bandeja de reixeta per a conducció de cables per a taula bench de la casa Ofimatic ref. FVA93 o similar

Num.	Text	Tipus	[C]	[D]	[E]	[F]	TOTAL	Fórmula
1			6,000				6,000	C#*D#*E#*F#

TOTAL AMIDAMENT **6,000**

4 PXXX1904 u Separador frontal per a taula bench tapissat de 35 cm de la casa Ofimatic ref. FFS32 o similar

Num.	Text	Tipus	[C]	[D]	[E]	[F]	TOTAL	Fórmula
1			5,000				5,000	C#*D#*E#*F#

TOTAL AMIDAMENT **5,000**

5 PXXX1905 u Buc amb rodes de 3 calaixos de 33x53x59 cm de la casa Ofimatic ref. FBR37 o similar

Num.	Text	Tipus	[C]	[D]	[E]	[F]	TOTAL	Fórmula
1			11,000				11,000	C#*D#*E#*F#

TOTAL AMIDAMENT **11,000**

6 PXXX1906 u Mostrador bilaminat alt a esquerra de 74x160/20x95 cm amb tapa de 30 mm de la casa Ofimatic ref. FM354 o similar

Num.	Text	Tipus	[C]	[D]	[E]	[F]	TOTAL	Fórmula
1			1,000				1,000	C#*D#*E#*F#

TOTAL AMIDAMENT **1,000**

AMIDAMENTS

7 PXXX1908 u Armari bilaminat amb portes de 90x42,5x75 cm de la casa Ofimatic ref. FABB3

Num.	Text	Tipus	[C]	[D]	[E]	[F]	TOTAL	Fórmula
1			3,000				3,000	C#*D#*E#*F#

TOTAL AMIDAMENT **3,000**

8 PXXX1913 u Armari bilaminat amb portes de 90x42,5x148 cm de la casa Ofimatic ref. FAMB3

Num.	Text	Tipus	[C]	[D]	[E]	[F]	TOTAL	Fórmula
1			1,000				1,000	C#*D#*E#*F#

TOTAL AMIDAMENT **1,000**

9 PXXX1914 u Estanteria bilaminada de 86,1x36,6x1,9 cm per armari de la casa Ofimatic ref. FES11

Num.	Text	Tipus	[C]	[D]	[E]	[F]	TOTAL	Fórmula
1			12,000				12,000	C#*D#*E#*F#

TOTAL AMIDAMENT **12,000**

10 PXXX1915 u Cadira giratòria amb rodes de la casa Ofimatic ref. SSNW1 o similar

Num.	Text	Tipus	[C]	[D]	[E]	[F]	TOTAL	Fórmula
1			11,000				11,000	C#*D#*E#*F#

TOTAL AMIDAMENT **11,000**

11 PXXX1916 u Taula de reunions rectangular de 200x114x74,6 cm de la casa Ofimatic ref. FFE02 o similar

Num.	Text	Tipus	[C]	[D]	[E]	[F]	TOTAL	Fórmula
1			1,000				1,000	C#*D#*E#*F#

TOTAL AMIDAMENT **1,000**

12 PXXX1917 u Cadira de quatre potes amb reixeta de la casa Ofimatic ref. SPL11 o similar

Num.	Text	Tipus	[C]	[D]	[E]	[F]	TOTAL	Fórmula
1			6,000				6,000	C#*D#*E#*F#

TOTAL AMIDAMENT **6,000**

13 PXXX1918 u Taula alta de melamina de 160x60x98,9 cm de la casa Ofimatic ref. F6M01 o similar

Num.	Text	Tipus	[C]	[D]	[E]	[F]	TOTAL	Fórmula
1			1,000				1,000	C#*D#*E#*F#

TOTAL AMIDAMENT **1,000**

14 PXXX1919 u Tamboret de 37,3 cm de diàmetre i 65,2 cm d'altura Let's Sit de la casa Ofimatic ref.S3MC1 o similar

Num.	Text	Tipus	[C]	[D]	[E]	[F]	TOTAL	Fórmula
1			4,000				4,000	C#*D#*E#*F#

AMIDAMENTS

TOTAL AMIDAMENT **4,000**

15 PXXX1920 u Mòdul tècnic per a pas d'instal·lacions ref.: OF/ST-340 de la casa Ofimatic o similar

Num.	Text	Tipus	[C]	[D]	[E]	[F]	TOTAL	Fórmula
1			1,000				1,000	C#*D#*E#*F#

TOTAL AMIDAMENT **1,000**

16 PAV8-6Y99 m2 Cortina de teixit de fibra de vidre i recobriments de PVC amb sistema d'accionament amb cadeneta i guia d'alumini, col·locada amb fixacions mecàniques

Num.	Text	Tipus	[C]	[D]	[E]	[F]	TOTAL	Fórmula
1			6,000	1,400	2,000		16,800	C#*D#*E#*F#
2			1,000	2,000	2,500		5,000	C#*D#*E#*F#
3			2,000	0,600	0,800		0,960	C#*D#*E#*F#

TOTAL AMIDAMENT **22,760**

OBRA 01 PRESSUPOST DE REHABILITACIÓ DE LA RECTORIA DE TÍRVIA
CAPÍTOL 16 VARIS

NUM.	CODI	UA	DESCRIPCIÓ
------	------	----	------------

1 ET85S589 u Ajudes de ram de paleta

Num.	Text	Tipus	[C]	[D]	[E]	[F]	TOTAL	Fórmula
1			1,000				1,000	C#*D#*E#*F#

TOTAL AMIDAMENT **1,000**

2 ET8DF547 u Formació de xemeneia per un forat de 40x40 cm en coberta inclinada amb acabat de pedra del país i caputxó metàl·lic. Inclou dau d'arilita de 30 cm en tot el perímetre del tub

Num.	Text	Tipus	[C]	[D]	[E]	[F]	TOTAL	Fórmula
1			2,000				2,000	C#*D#*E#*F#

TOTAL AMIDAMENT **2,000**

3 K1213251 m2 Muntatge i desmuntatge de bastida tubular metàl·lica fixa formada per bastiments de 70 cm i alçària <= 200 cm, amb bases regulables, tubs travessers, tubs de travament, plataformes de treball d'amplària com a mínim de 60 cm, escales d'accés, baranes laterals, sòcols i xarxa de protecció de poliamida, col·locada a tota la cara exterior i amarradors cada 20 m2 de façana, inclosos tots els elements de senyalització normalitzats i el transport amb un recorregut total màxim de 20 km

Num.	Text	Tipus	[C]	[D]	[E]	[F]	TOTAL	Fórmula
1			1,000	34,500	8,100		279,450	C#*D#*E#*F#

TOTAL AMIDAMENT **279,450**

OBRA 01 PRESSUPOST DE REHABILITACIÓ DE LA RECTORIA DE TÍRVIA

AMIDAMENTS

CAPÍTOL 17 CONTROL DE QUALITAT

NUM.	CODI	UA	DESCRIPCIÓ					
1	J45P0354	u	Partida en concepte de control de qualitat: Inclou realització d'assajos de formigó, acer corrugat, control d'execució de l'estructura de formigó, control de l'estructura metàl·lica, morter, blocs de formigó, maons ceràmics, paviments porcel·làtics, pedra natural, aïllaments de llana de roca, aïllaments de poliestirè extruït, proteccions ignífugues, instal·lacions. Inclús la realització de proves d'estanqueïtat de cobertes, façanes i tancaments practicables i transmissions acústiques. El control de qualitat serà el que correspon amb el pla de control perceptiu redactat per la DF					
1								
Num.	Text	Tipus	[C]	[D]	[E]	[F]	TOTAL	Fórmula
1			1,000				1,000	C#*D#*E#*F#
TOTAL AMIDAMENT							1,000	

OBRA 01 PRESSUPOST DE REHABILITACIÓ DE LA RECTORIA DE TÍRVIA
CAPÍTOL 18 SEGURETAT I SALUT

NUM.	CODI	UA	DESCRIPCIÓ					
1	H16P0447	u	Elements per al compliment de la normativa de seguretat i salut vigent. Repercussió d'amortització en la despesa de material col·lectiu i presonal adient a qualsevol obra: farmaciola, casc, guants, ulleres, cinturons, calçat, ... I en la despesa d'elements especials de protecció: lones, xarxes, ... segons indicacions de l'estudi de seguretat i salut i segons el pla de seguretat i salut realitzat pel constructor (inclòs)					
1								
Num.	Text	Tipus	[C]	[D]	[E]	[F]	TOTAL	Fórmula
1			1,000				1,000	C#*D#*E#*F#
TOTAL AMIDAMENT							1,000	

PRESSUPOST

PRESSUPOST

OBRA 01 PRESSUPOST DE REHABILITACIÓ DE LA RECTORIA DE TÍRVIA
CAPÍTOL 01 ENDERROCS

NUM.	CODI	UA	DESCRIPCIÓ	PREU	AMIDAMENT	IMPORT
1	P214R-I4NT	m2	Enderroc de paret de maó calat de 15 cm de gruix, amb retroexcavadora mitjana i càrrega mecànica i manual de runes sobre camió, en entorn urbà sense dificultat de mobilitat, en voreres <= 3 m d'amplària o calçada/plataforma única <= 7 m d'amplària, sense afectació per serveis o elements de mobiliari urbà, en actuacions d'1 a 10 m2 (P - 37)	7,61	5,000	38,05
2	P214K-ZRN2	m2	Enderroc complet de coberta inclinada formada per encavallades de fusta, encadellat de fusta i acabat de lloses de pissarra. Amb mitjans manuals i càrrega manual de runa sobre camió o contenidor (P - 36)	42,18	104,000	4.386,72
3	K21G2011	m	Arrencada puntual de tubs i accessoris d'instal·lació elèctrica superficial, amb mitjans manuals i càrrega manual sobre camió o contenidor (P - 30)	278,96	1,000	278,96
4	K21J1011	u	Arrencada d'instal·lació de distribució d'aigua amb tubs, accessoris i aixetes per a cada unitat de 100 m2 de superfície servida per la instal·lació, amb mitjans manuals i càrrega manual sobre camió o contenidor (P - 31)	387,57	1,000	387,57
5	K2R540J0	m3	Transport de residus inerts o no especials a instal·lació autoritzada de gestió de residus, amb contenidor de 9 m3 de capacitat (P - 32)	21,84	52,000	1.135,68
6	K2RA73G1	m3	Deposició controlada a dipòsit autoritzat inclòs el cànon sobre la deposició controlada dels residus de la construcció, segons la LLEI 8/2008, de residus barrejats inerts amb una densitat 1,0 t/m3, procedents de construcció o demolició, amb codi 170107 segons la Llista Europea de Residus (ORDEN MAM/304/2002) (P - 33)	21,00	52,000	1.092,00
TOTAL			CAPÍTOL 01.01			7.318,98

OBRA 01 PRESSUPOST DE REHABILITACIÓ DE LA RECTORIA DE TÍRVIA
CAPÍTOL 02 ESTRUCTURA

NUM.	CODI	UA	DESCRIPCIÓ	PREU	AMIDAMENT	IMPORT
1	P43I-6NX2	m2	Forjat unidireccional de formigó armat, horitzontal, amb altura lliure de planta de fins a 3 m, cantell 35 = 30+5 cm, realitzat amb formigó HA-25/F/20/XC2 fabricat en central, i abocament amb cubilot amb un volum total de formigó de 0,148 m³/m², i acer UNE-EN 10080 B 500 S en zona de reforç de negatius i connectors de biguetes i cercols, amb una quantia total de 2 kg/m²; muntatge i desmuntatge de sistema d'encofrat parcial, format per: taulers de fusta, amortitzables en 10 usos i estructura suport vertical de puntals metàl·lics, amortitzables en 150 usos; bigueta pretesada T-18, doble; revoltó de formigó, 60x20x35 cm; capa de compressió de 5 cm de gruix, amb armadura de repartiment formada per malla electrosoldada ME 20x30 Ø 6-6 B 500 T 6x2,20 UNE-EN 10080. Inclús agent filmogen, per la cura de formigons i morters. El preu inclou l'elaboració de la ferralla (tall, doblegat i conformat d'elements) en taller industrial i el muntatge en el lloc definitiu de la seva col·locació en obra (P - 40)	86,85	65,500	5.688,68
2	P43H-6NWU	m2	Coberta inclinada a dos aigües de fusta formada per biguetes de fusta laminada GL24h amb gruix laminat 33/44 mm, de 12x28 cm de secció i una llargària fins a 6 m, treballada al taller i amb tractament insecticida-fungicida, amb intereixos de 60 cm, amb una capa de fons i dos d'acabat de vernís a l'aigua acabat mate. Encadellat de fusta de taulel de pi, barrera de vapor, rastrells	350,59	104,500	36.636,66

PRESSUPOST

3	E612T5AK	m2	separadors, aïllament XPS de 16 cm, làmina transpirable/impermeable, taulell de fusta basta i acabat de pissarra. Inclou transport, muntatge, remats i punts singulars. (P - 39)	54,62	72,000	3.932,64
4	P312-Z1V2	m3	Paret de tancament recolzada de gruix 15 cm, de maó ceràmic calat tipus gero, LD, categoria I, segons la norma UNE-EN 771-1, de 290x140x100 mm, per a revestir, col·locat amb morter 1:2:10 amb ciment CEM II (P - 7)	869,70	1,065	926,23
5	P4FD-9JN7	m	Cèrcol perimetral amb formigó HA-25 B/20/XC2, de consistència tova i grandària màxima del granulat 20 mm, abocat amb bomba. Inclou armadura amb barres d'acer corrugat B500SD segons plànols adjunts, connectors a estructura existent i encofrat i desencofrat. (P - 38)	26,51	15,400	408,25
TOTAL			CAPÍTOL	01.02		47.592,46

OBRA 01 PRESSUPOST DE REHABILITACIÓ DE LA RECTORIA DE TÍRVIA
CAPÍTOL 03 PALETERIA

NUM.	CODI	UA	DESCRIPCIÓ	PREU	AMIDAMENT	IMPORT
1	E83E136D	m2	Extradossat de plaques de guix laminat format per estructura autoportant lliure normal N amb perfil·leria de planxa d'acer galvanitzat, amb un gruix total de l'extradossat de 65 mm, muntants cada 400 mm de 50 mm d'amplària i canals de 50 mm d'amplària, amb 1 placa tipus estàndard (A) de 15 mm de gruix, fixada mecànicament. Inclou aïllament Ursa Terra Base de 50 mm de gruix amb paper o similar (P - 8)	35,64	75,000	2.673,00
2	P6143-AWRX	m2	Envà cec OF/ST-300 de la casa Ofimatic o similar (P - 42)	137,90	6,500	896,35
3	P6143-AZ14	m2	Envà de vidre OF/ST-100 (6+6) silence de la casa Ofimatic o similar (P - 43)	158,90	21,710	3.449,72
TOTAL			CAPÍTOL	01.03		7.019,07

OBRA 01 PRESSUPOST DE REHABILITACIÓ DE LA RECTORIA DE TÍRVIA
CAPÍTOL 04 REVESTIMENTS I ACABATS

NUM.	CODI	UA	DESCRIPCIÓ	PREU	AMIDAMENT	IMPORT
1	K4GZ1199	m2	Revestiment de mur amb 15 cm de pedra del país, d'una cara vista, col·locada amb morter mixt 1:1:7 rejuntada amb morter de calç i grapes per lligar amb mur ceràmic (P - 34)	84,50	72,000	6.084,00
2	E9DC1J2D	m2	Paviment interior de rajola de gres porcellànic, grup Bla (UNE-EN 14411), de forma rectangular i dimensions 20x180 cm, imitació fusta, col·locades amb adhesiu per a rajola ceràmica C2-TE (UNE-EN 12004) i rejuntat amb beurada CG2 (UNE-EN 13888). (P - 13)	47,54	65,000	3.090,10
3	E9U7U010	m	Sòcol ceràmic igual que paviment, de 10 cm d'alçària, col·locat amb adhesiu per a rajola ceràmica C2 TE (UNE-EN 12004) i rejuntat amb beurada CG2 (UNE-EN 13888) (P - 14)	11,66	38,000	443,08
4	E898J2A0	m2	Pintat de parament vertical de guix, amb pintura plàstica amb acabat llis, amb una capa segelladora i dues d'acabat (P - 10)	8,05	87,500	704,38
5	E8448182	m2	Fals sostre registrable, situat a una altura menor de 4 m, format per panell acústic de llana de roca, model Ekla ROCKFON, compost per mòduls de 600x600x20 mm, acabat llis en color blanc, amb perfil·leria oculta. Inclou resolució de trobades i punts singulars, accessoris, petit material, mà d'obra, tot montat,	38,41	65,000	2.496,65

PRESSUPOST

6	E8K434DK	m	acabat, i en correcte funcionament (P - 9)	92,68	20,400	1.890,67
7	P7D0-5RJD	m2	Escopidor de 55 cm, amb peça de pissarra amb una cara flamejada, de 30 mm de gruix amb forats per a fixacions, goteró i aresta viva a les quatre vores, col·locat amb morter mixt 1:2:10 (P - 11)	17,87	95,200	1.701,22
8	E8K9SH6K	m	Protecció passiva contra incendis de bigueta de fusta de dimensió mínima més gran de 90 mm, mitjançant l'aplicació de dues mans de vernís intumescent per a interior, de dos components a emulsió aquosa, incolor, acabat mate, (rendiment: 0,24 l/m ²), amb una resistència al foc de 60 minuts, segons UNE-EN 1363-1 (P - 44)	47,73	20,400	973,69
TOTAL			CAPÍTOL 01.04			17.383,79

OBRA 01 PRESSUPOST DE REHABILITACIÓ DE LA RECTORIA DE TÍRVIA
CAPÍTOL 05 FUSTERIES INTERIORS

NUM.	CODI	UA	DESCRIPCIÓ	PREU	AMIDAMENT	IMPORT
1	1A1FG002	u	Subministre i col·locació de porta monovidre enmarcat E50 OF/ST-415 (6+6) silence de la serie Trebe de Ofimatic o similar de 2400/3000 mm d'altura, 900/1000 mm d'amplada i de 50 mm d'espessor. Inclou retenedor, topall, manetes, pany i clau (P - 1)	1.280,75	2,000	2.561,50
TOTAL			CAPÍTOL 01.05			2.561,50

OBRA 01 PRESSUPOST DE REHABILITACIÓ DE LA RECTORIA DE TÍRVIA
CAPÍTOL 06 FUSTERIES EXTERIORS

NUM.	CODI	UA	DESCRIPCIÓ	PREU	AMIDAMENT	IMPORT
1	1A1ZG2A0	u	Tancament exterior practicable d'alumini, per a un buit d'obra aproximat de 115x150 cm, de dos fulles, oscil·lobatent, color marró, classificació mínima 4 9A C5 segons normes, vidre aïllant de seguret i cambra d'aire 3+3/12/3+3. Inclús premarcs, patilles d'ancoratge per a la fixació de la fusteria, segellador adhesiu i silicona neutra per a segellat perimetral dels junts exterior i interior, entre la fusteria i l'obra. Tot col·locat, acabat i en funcionament (sense persiana) (P - 6)	1.287,22	9,000	11.584,98
2	1A1ZF257	u	Tancament exterior practicable d'alumini, per a un buit d'obra aproximat de 135x150 cm, de dos fulles, oscil·lobatent, color marró, classificació mínima 4 9A C5 segons normes, vidre aïllant de seguret i cambra d'aire 3+3/12/3+3. Inclús premarcs, patilles d'ancoratge per a la fixació de la fusteria, segellador adhesiu i silicona neutra per a segellat perimetral dels junts exterior i interior, entre la fusteria i l'obra. Tot col·locat, acabat i en funcionament (sense persiana) (P - 5)	1.403,50	3,000	4.210,50
3	1A1Z41A0	u	Tancament exterior practicable d'alumini, per a un buit d'obra aproximat de 190x240 cm, de dos fulles, oscil·lobatent, color marró, classificació mínima 4 9A C5 segons normes, vidre aïllant de seguret i cambra d'aire 3+3/12/3+3. Inclús premarcs, patilles d'ancoratge per a la fixació de la fusteria, segellador adhesiu i silicona neutra per a segellat perimetral dels junts exterior i interior, entre la fusteria i l'obra. Tot col·locat, acabat i en funcionament (sense persiana) (P - 2)	2.130,47	1,000	2.130,47
4	1A1Z84A0	u	Tancament exterior practicable d'alumini, per a un buit d'obra aproximat de 190x180 cm, de dos fulles, oscil·lobatent, color marró, classificació mínima 4 9A C5 segons normes, vidre aïllant	1.865,39	1,000	1.865,39

PRESSUPOST

5	1A1Z8901	u	de seguretat i cambra d'aire 3+3/12/3+3. Inclús premarcs, patilles d'ancoratge per a la fixació de la fusteria, segellador adhesiu i silicona neutra per a segellat perimetral dels junts exterior i interior, entre la fusteria i l'obra. Tot col·locat, acabat i en funcionament (sense persiana) (P - 3)	580,19	2,000	1.160,38
6	EAN32RJZ	u	Tancament exterior practicable d'alumini, per a un buit d'obra aproximat de 50x75 cm, d'una fulla oscil·lobatent, color marró, classificació mínima 4 9A C5 segons normes, vidre aïllant de seguretat i cambra d'aire 3+3/12/3+3. Inclús premarcs, patilles d'ancoratge per a la fixació de la fusteria, segellador adhesiu i silicona neutra per a segellat perimetral dels junts exterior i interior, entre la fusteria i l'obra. Tot col·locat, acabat i en funcionament (sense persiana) (P - 4)	2.843,17	1,000	2.843,17
TOTAL			CAPÍTOL	01.06		23.794,89

OBRA 01 PRESSUPOST DE REHABILITACIÓ DE LA RECTORIA DE TÍRVIA
CAPÍTOL 08 INSTAL·LACIÓ ELÈCTRICA

NUM.	CODI	UA	DESCRIPCIÓ	PREU	AMIDAMENT	IMPORT
1	EG0Z7544	u	La partida contempla els treballs a executar i materials per la instal·lació elèctrica d'una sala de 65 m ² segons plànols adjunts. Inclou totes les ajudes de ram de paleta, cablejat, quadres elèctrics, quadres de comandament, elements de protecció, caixes de derivació, connexions, mecanismes i elements terminals de la casa JUNG/ELECTRO IBERICA, sèrie LS 990 de color gris antracita, així com la resta de materials i treballs auxiliars necessaris per a deixar la partida d'obra totalment enllestida. Tot acabat, provat, amb el butlletí, complint la normativa que li és d'aplicació, legalitzat en cas de ser necessari i en funcionament (P - 18)	7.575,50	1,000	7.575,50
TOTAL			CAPÍTOL	01.08		7.575,50

OBRA 01 PRESSUPOST DE REHABILITACIÓ DE LA RECTORIA DE TÍRVIA
CAPÍTOL 09 INSTAL·LACIÓ IL·LUMINACIÓ

NUM.	CODI	UA	DESCRIPCIÓ	PREU	AMIDAMENT	IMPORT
1	KG140C85	u	La partida contempla els treballs a executar i materials per la il·luminació tipus LED amb panells de 60x60 integrats a fals sostre registrable d'una sala de 65 m ² segons plànols adjunts. Tot acabat, provat i en funcionament (P - 35)	1.334,60	1,000	1.334,60
TOTAL			CAPÍTOL	01.09		1.334,60

OBRA 01 PRESSUPOST DE REHABILITACIÓ DE LA RECTORIA DE TÍRVIA
CAPÍTOL 10 INSTAL·LACIÓ DE CALEFACCIÓ

NUM.	CODI	UA	DESCRIPCIÓ	PREU	AMIDAMENT	IMPORT
1	EEE12320	u	La partida a executar contempla la preinstal·lació de calefacció d'una sala de 65 m ² segons plànols adjunts amb tub multicapa des de col·lector fins a cada radiador (P - 16)	1.490,50	1,000	1.490,50

PRESSUPOST

TOTAL	CAPÍTOL	01.10	1.490,50
--------------	----------------	--------------	-----------------

OBRA 01 PRESSUPOST DE REHABILITACIÓ DE LA RECTORIA DE TÍRVIA
CAPÍTOL 11 INSTAL·LACIÓ DE VENTILACIÓ

NUM.	CODI	UA	DESCRIPCIÓ	PREU	AMIDAMENT	IMPORT
1	EFA01588	u	La partida contempla els treballs a executar i materials per la instal·lació de ventilació d'una sala de 65 m ² segons plànols adjunts. Inclou caixa d'aportació amb filtres, caixa d'extracció, conductes, reixes, ajudes de ram de paleta, accessoris, mà d'obra, tot acabat, provat, en funcionament i complint les normatives que li són d'aplicació (P - 17)	1.945,35	1,000	1.945,35
TOTAL	CAPÍTOL	01.11	1.945,35			

OBRA 01 PRESSUPOST DE REHABILITACIÓ DE LA RECTORIA DE TÍRVIA
CAPÍTOL 12 INSTAL·LACIÓ DE SANEJAMENT

NUM.	CODI	UA	DESCRIPCIÓ	PREU	AMIDAMENT	IMPORT
1	PD7E-ZZB6	u	La partida contempla els treballs a executar i materials per la adequació de la instal·lació de sanejament existent a nova distribució segons plànols adjunts. Inclou 26 m de canal i 18 m de baixants exteriors de xapa metàl·lica i la instal·lació interior de 3 cuines i 3 banys amb tub de PVC. També inclou totes les connexions, mà d'obra, ajudes de ram de paleta, accessoris, petit material, tot acabat, provat i en funcionament (P - 46)	2.655,73	1,000	2.655,73
TOTAL	CAPÍTOL	01.12	2.655,73			

OBRA 01 PRESSUPOST DE REHABILITACIÓ DE LA RECTORIA DE TÍRVIA
CAPÍTOL 13 INSTAL·LACIÓ CONTRA INCENDIS

NUM.	CODI	UA	DESCRIPCIÓ	PREU	AMIDAMENT	IMPORT
1	EH61R24A	u	Llum d'emergència amb làmpada led, amb una vida útil de 100000 h, permanent i no estanca amb grau de protecció IP4X, aïllament classe II, amb un flux aproximat de 70 a 100 lúmens, 1 h d'autonomia, de forma rectangular amb difusor i cos de policarbonat, preu alt, col·locat encastat (P - 19)	73,04	5,000	365,20
2	EM31261J	u	Extintor manual de pols seca polivalent, de càrrega 6 kg, amb pressió incorporada, pintat, amb suport a paret (P - 20)	83,51	1,000	83,51
3	EM31341J	u	Extintor manual de diòxid de carboni, de càrrega 3,5 kg, amb pressió incorporada, pintat, amb suport a paret (P - 21)	75,17	1,000	75,17
4	EMSB31A2	u	Rètol senyalització instal·lació de protecció contra incendis, quadrat, de 210x210 mm ² de panell de polipropilè d'1,5 mm de gruix, col·locat fixat mecànicament sobre parament vertical (P - 22)	18,29	4,000	73,16
TOTAL	CAPÍTOL	01.13	597,04			

OBRA 01 PRESSUPOST DE REHABILITACIÓ DE LA RECTORIA DE TÍRVIA
CAPÍTOL 14 INSTAL·LACIÓ DE TELECOMUNICACIONS

NUM.	CODI	UA	DESCRIPCIÓ	PREU	AMIDAMENT	IMPORT
1	EP01T258	u	La partida contempla els treballs a executar i materials per la instal·lació de telecomunicacions (veu i dades) d'una sala de 65 m ² segons plànols adjunts. Inclou rack, quadre, materials, cablejat, connexions, ajudes de ram de paleta i treballs auxiliars necessaris per a deixar la partida d'obra totalment enllestida, complint les normatives que li són d'aplicació i en funcionament	1.508,46	1,000	1.508,46

PRESSUPOST

2	EP01T259	u	(P - 23) Subministre i col·locació de kit de videoporter FERMAX 94511 VEU-XS WIFI DUOX PLUS o similar (P - 24)	439,63	1,000	439,63
TOTAL			CAPÍTOL 01.14			1.948,09

OBRA 01 PRESSUPOST DE REHABILITACIÓ DE LA RECTORIA DE TÍRVIA
CAPÍTOL 15 MOBILIARI

NUM.	CODI	UA	DESCRIPCIÓ	PREU	AMIDAMENT	IMPORT
1	PXXX1901	u	Taula bench F25 de 25 mm de 140x162 de Ofimatic ref. FFA88 o similar (P - 47)	508,20	4,000	2.032,80
2	PXXX1902	u	Ampliació de taula Bench per compartir potes de la casa Ofimatic ref. FFD22 o similar (P - 48)	440,38	1,000	440,38
3	PXXX1903	u	Bandeja de reixeta per a conducció de cables per a taula bench de la casa Ofimatic ref. FVA93 o similar (P - 49)	44,87	6,000	269,22
4	PXXX1904	u	Separador frontal per a taula bench tapissat de 35 cm de la casa Ofimatic ref. FFS32 o similar (P - 50)	85,44	5,000	427,20
5	PXXX1905	u	Buc amb rodes de 3 calaixos de 33x53x59 cm de la casa Ofimatic ref. FBR37 o similar (P - 51)	133,72	11,000	1.470,92
6	PXXX1906	u	Mostrador bilaminat alt a esquerra de 74x160/20x95 cm amb tapa de 30 mm de la casa Ofimatic ref. FM354 o similar (P - 52)	633,50	1,000	633,50
7	PXXX1908	u	Armari bilaminat amb portes de 90x42,5x75 cm de la casa Ofimatic ref. FABB3 (P - 53)	127,40	3,000	382,20
8	PXXX1913	u	Armari bilaminat amb portes de 90x42,5x148 cm de la casa Ofimatic ref. FAMB3 (P - 54)	176,39	1,000	176,39
9	PXXX1914	u	Estanteria bilaminada de 86,1x36,6x1,9 cm per armari de la casa Ofimatic ref. FES11 (P - 55)	16,00	12,000	192,00
10	PXXX1915	u	Cadira giratòria amb rodes de la casa Ofimatic ref. SSNW1 o similar (P - 56)	202,55	11,000	2.228,05
11	PXXX1916	u	Taula de reunions rectangular de 200x114x74,6 cm de la casa Ofimatic ref. FFE02 o similar (P - 57)	486,64	1,000	486,64
12	PXXX1917	u	Cadira de quatre potes amb reixeta de la casa Ofimatic ref. SPL11 o similar (P - 58)	137,82	6,000	826,92
13	PXXX1918	u	Taula alta de melamina de 160x60x98,9 cm de la casa Ofimatic ref. F6M01 o similar (P - 59)	335,49	1,000	335,49
14	PXXX1919	u	Tamboret de 37,3 cm de diàmetre i 65,2 cm d'altura Let's Sit de la casa Ofimatic ref. S3MC1 o similar (P - 60)	220,00	4,000	880,00
15	PXXX1920	u	Mòdul tècnic per a pas d'instal·lacions ref.: OF/ST-340 de la casa Ofimatic o similar (P - 61)	197,00	1,000	197,00
16	PAV8-6Y99	m2	Cortina de teixit de fibra de vidre i recobriments de PVC amb sistema d'accionament amb cadenetes i guia d'alumini, col·locada amb fixacions mecàniques (P - 45)	63,21	22,760	1.438,66
TOTAL			CAPÍTOL 01.15			12.417,37

OBRA 01 PRESSUPOST DE REHABILITACIÓ DE LA RECTORIA DE TÍRVIA
CAPÍTOL 16 VARIS

NUM.	CODI	UA	DESCRIPCIÓ	PREU	AMIDAMENT	IMPORT
1	ET85S589	u	Ajudes de ram de paleta (P - 25)	1.530,00	1,000	1.530,00
2	ET8DF547	u	Formació de xemeneia per un forat de 40x40 cm en coberta inclinada amb acabat de pedra del país i caputxó metàl·lic. Inclou	465,00	2,000	930,00

PRESSUPOST

3	K1213251	m2	dau d'arilita de 30 cm en tot el perímetre del tub (P - 26) Muntatge i desmuntatge de bastida tubular metàl·lica fixa formada per bastiments de 70 cm i alçària <= 200 cm, amb bases regulables, tubs travessers, tubs de travament, plataformes de treball d'amplària com a mínim de 60 cm, escales d'accés, baranes laterals, sòcols i xarxa de protecció de poliamida, col·locada a tota la cara exterior i amarradors cada 20 m2 de façana, inclosos tots els elements de senyalització normalitzats i el transport amb un recorregut total màxim de 20 km (P - 29)	14,40	279,450	4.024,08
TOTAL		CAPÍTOL	01.16			6.484,08

OBRA 01 PRESSUPOST DE REHABILITACIÓ DE LA RECTORIA DE TÍRVIA
CAPÍTOL 17 CONTROL DE QUALITAT

NUM.	CODI	UA	DESCRIPCIÓ	PREU	AMIDAMENT	IMPORT
1	J45P0354	u	Partida en concepte de control de qualitat: Inclou realització d'assajos de formigó, acer corrugat, control d'execució de l'estructura de formigó, control de l'estructura metàl·lica, morter, blocs de formigó, maons ceràmics, paviments porcel·lànic, pedra natural, aïllaments de llana de roca, aïllaments de poliestirè extruït, proteccions ignífugues, instal·lacions. Inclús la realització de proves d'estanqueïtat de cobertes, façanes i tancaments practicables i transmissions acústiques. El control de qualitat serà el que correspon amb el pla de control perceptiu redactat per la DF (P - 28)	500,00	1,000	500,00
TOTAL		CAPÍTOL	01.17			500,00

OBRA 01 PRESSUPOST DE REHABILITACIÓ DE LA RECTORIA DE TÍRVIA
CAPÍTOL 18 SEGURETAT I SALUT

NUM.	CODI	UA	DESCRIPCIÓ	PREU	AMIDAMENT	IMPORT
1	H16P0447	u	Elements per al compliment de la normativa de seguretat i salut vigent. Repercussió d'amortització en la despesa de material col·lectiu i presonal adient a qualsevol obra: farmaciola, casc, guants, ulleres, cinturons, calçat, ... I en la despesa d'elements especials de protecció: lones, xarxes, ... segons indicacions de l'estudi de seguretat i salut i segons el pla de seguretat i salut realitzat pel constructor (inclòs) (P - 27)	800,00	1,000	800,00
TOTAL		CAPÍTOL	01.18			800,00

RESUM DE PRESSUPOST

NIVELL 2: CAPÍTOL			Import
Capítol	01.01	Enderrocs	7.318,98
Capítol	01.02	Estructura	47.592,46
Capítol	01.03	Paletaeria	7.019,07
Capítol	01.04	Revestiments i acabats	17.383,79
Capítol	01.05	Fusteries interiors	2.561,50
Capítol	01.06	Fusteries exteriors	23.794,89
Capítol	01.08	Instal·lació elèctrica	7.575,50
Capítol	01.09	Instal·lació il·luminació	1.334,60
Capítol	01.10	Instal·lació de calefacció	1.490,50
Capítol	01.11	Instal·lació de ventilació	1.945,35
Capítol	01.12	Instal·lació de sanejament	2.655,73
Capítol	01.13	Instal·lació contra incendis	597,04
Capítol	01.14	Instal·lació de telecomunicacions	1.948,09
Capítol	01.15	Mobiliari	12.417,37
Capítol	01.16	Varis	6.484,08
Capítol	01.17	Control de qualitat	500,00
Capítol	01.18	Seguretat i salut	800,00
Obra	01	Pressupost de rehabilitació de la rectoria de Tírvia	143.418,95
			143.418,95

NIVELL 1: OBRA			Import
Obra	01	Pressupost de rehabilitació de la rectoria de Tírvia	143.418,95
			143.418,95

PRESSUPOST D'EXECUCIÓ PER CONTRACTE

Pag. 1

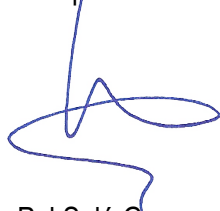
PRESSUPOST D'EXECUCIÓ MATERIAL.....	143.418,95
13 % DESPESES GENERALS SOBRE 143.418,95.....	18.644,46
6 % BENEFICI INDUSTRIAL SOBRE 143.418,95.....	8.605,14
Subtotal	170.668,55
7,5 % HONORARIS PROJECTE I DT SOBRE 170.668,55.....	12.800,14
21 % IVA SOBRE 183.468,69.....	38.528,42
TOTAL PRESSUPOST PER CONTRACTE	€ 221.997,11

Aquest pressupost d'execució per contracte puja a la quantitat de:

(DOS-CENTS VINT-I-UN MIL NOU-CENTS NORANTA-SET EUROS AMB ONZE CÈNTIMS)

Tírvia, juliol de 2024

L'Arquitecte:



Pol Solé Gorgues

ANNEX

Justificació de la Ordre per la qual es convoquen subvencions per a la financiació de projectes promoguts per entitats locals per a la financiació de projecte innovadors per la transformació territorial i la lluita contra la despoblació

ORDEN POR LA QUE SE CONVOCAN SUBVENCIONES PARA LA FINANCIACIÓN DE PROYECTOS PROMOVIDOS POR ENTIDADES LOCALES PARA LA FINANCIACIÓN DE PROYECTOS INNOVADORES PARA LA TRANSFORMACIÓN TERRITORIAL Y LA LUCHA CONTRA LA DESPOBLACIÓN, DURANTE EL EJERCICIO DE 2024

El proyecto que se presenta cumple con todos los criterios de la orden, de todos los grupos de criterios expuestos por la misma.

- Es un proyecto plenamente pensado y estructurado para generar sinergias y alianzas entre las distintas actrices del territorio.
- Tiene un objetivo contundente de generar economías rurales, mitigar el despoblamiento y hacerlo con el máximo de independencia con diversidad en formas de economía alternativa a la del turismo y acciones vinculadas al territorio, a su paisaje, su ruralidad y la gente pobladora.
- Es innovador y quiere ser motor de innovación. Atrayendo creatividad, fortaleciendo la que ya hay, que es mucha, y mejorar las productividades alternativas, es decir, economías de escala pequeña que son fuertes frente a crisis y que están muy vinculadas a la ruralidad.
- Está ubicado en un espacio muy especial, un valle y un municipio, el de Tírvia, con una historia de lucha por el despoblamiento, con un conjunto de logros exportables y de gran valor que este proyecto quiere fortalecer y hacer crecer en la medida en que sea posible.
- Asimismo, el proyecto cuenta con un conjunto de alianzas que aseguran su posterior éxito. Entre todas las alianzas del Parque Natural del Alt Pirineu (PNAP), un ejemplo de parque dinamizador de la ruralidad que combina la conservación de la naturaleza con las economías rurales sostenibles. Este proyecto convivirá con un espacio interpretativo del PNAP que será un generador de sinergias y acciones vinculadas a las dos alianzas (PNAP y Ayuntamiento de Tírvia).

Grupo 1º. CRITERIOS ESTRATÉGICOS.

Criterios de relevancia y oportunidad del proyecto.

1.1. Características demográficas del ámbito geográfico de actuación.

- ✓ El proyecto se ubica en la comarca del Pallars Sobirà, una comarca despoblada que desde los años 80 está revirtiendo la tendencia del despoblamiento de una forma pequeña pero constante y muy singular. El Pallars Sobirà es uno de los pocos casos de inversión de tendencias sociológicas en la ruralidad de España. Y lo es porque además lo está consiguiendo en una de las ruralidades más duras de España, con un espacio geográfico muy austero, de alta montaña, con condiciones climáticas muy duras y con muchos pueblos y muy pequeños. Los municipios que la conforman son:

El municipi en xifres permet comparar les dades d'un municipi amb les de la seva comarca i les del conjunt de Catalunya. Per consultar els resultats d'una comarca, seleccioneu un dels seus municipis:

- Alins
- Alt Àneu
- Baix Pallars
- Espot
- Esterrí d'Àneu
- Esterrí de Cardós
- Farrera
- la Guingueta d'Àneu
- Lladore
- Llavorsí
- Rialp
- Soriguera
- Sort
- Tinva
- Vall de Cardós

Mapa Llumbar
 Codi territorial: Pallars Sobirà
 Estadístiques amb resultats desagregats per comarques



- ✓ La comarca tiene 7.288 pobladores (en 2024), tras el gran despoblamiento que dejó la comarca con 5.247 habitantes en 1981. Tres factores; las diferentes políticas de las administraciones (carreteras, centros de salud, hospital, servicios sociales, ayudas ganaderas...), pero sobre todo una población local que no se había marchado y que había dado continuidad a la vida rural y sobre todo a las actividades ganaderas y forestales, pudieron hacer posible ese cambio de tendencia. A este análisis genérico hay que sumarle un tercer factor de gran importancia, la aparición y llegada de un movimiento de recién llegadas de toda Cataluña, con un cariz principalmente urbano, atraídas por la alta montaña y la vida rural que todavía quedaba en la comarca, favorecieron la llegada de iniciativas económicas pioneras e innovadoras.

Evolució demogràfica

1497 f	1515 f	1553 f	1717	1787	1857	1877	1887	1900	1910
827	888	983	10.122	12.163	18.762	15.322	13.878	12.990	12.475
1920	1930	1940	1950	1960	1970	1981	1990	1992	1994
13.634	12.507	10.483	10.223	10.240	7.700	5.247 ^[3]	5.474	5.495	5.495
1996	1998	2000	2002	2004	2006	2008	2010	2012	2014
5.815	5.865	6.050	6.301	6.666	7.067	7.446	7.548	7.457	7.220
2016	2018	2020	2022	2024	2026	2028	2030	2032	2034
6.986	6.934	-	-	-	7.288	-	-	-	-

1497-1553: focs; 1717-1981: població de fet; 1990- : població de dret ([més info.](#))

- ✓ El **caso sociològic del Pallars Sobirà** es realmente interesante, porque esta llegada de recién llegadas favoreció la puesta en marcha de proyectos de gran valor creativo y la reactivación de iniciativas rurales de producción local (hay que considerar que una parte importante de recién llegadas contaba formación universitaria). El poblamiento local fue aceptando esta tendencia y acogieron y en muchos casos copiaron, estas nuevas economías que junto con estos grupos de población fueron apareciendo...generación de producción ecológica, generación de productos artesanos, generación de quesos propios, complementariedad de la actividad productiva con el turismo rural, casas rurales, ecoturismo, deportes de aventura, recuperación de razas propias como la chiquillería...
- ✓ La **población local** se fortaleció con esta mezcla entre propio y recién llegado y ante una expectativa durante los años 80 y 90 centrada en copiar modelos urbanísticos y económicos de economía especulativa y fundamentada exclusivamente en el turismo como eran la Val d'Aran, Andorra y la Cerdanya, un nuevo modelo de territorio se fue abriendo paso, fruto de estos tres factores y de esta mezcla entre los dos grupos de

población, propio y recién llegado. La aparición del PNAP a primeros de los años 2000 también es un factor a tener muy presente. Todo esto ha derivado en la generación de un modelo propio de gran valor fundamentado en la innovación, la ruralidad, el nuevo campesinado y los valores patrimoniales y de naturaleza propios.

- ✓ El **modelo Pallars Sobirà** es todavía pequeño, pero se ha creado en base a mucha energía humana de las personas pobladoras y recién llegadas. Es un modelo muy distinto al de las comarcas vecinas, que está haciendo de la trashumancia ganadera y de sus productos una fortaleza de gran potencia. Pero también de la gestión forestal, de la conservación de la naturaleza, de la flora y fauna salvaje y de un turismo fundamentado en unos pueblos que no se han visto modificados urbanísticamente como si lo han hecho todas las comarcas vecinas y que ya firmado la carta europea del turismo sostenible.
- ✓ Este proyecto serviría de forma clave y decisiva, para **afianzar esta tendencia de reversión** en el municipio de Tírvia. En el Pallars se ha demostrado la importancia de estos espacios y proyectos y por eso es muy importante seguir el camino abierto que, con tanto esfuerzo, normalmente con pocos fondos y mucho valor humano, se han podido conjugar. Es por eso que es importante conseguir este proyecto para Tírvia y demostrar que ha valido la pena todo este trabajo.

1.2. Proyecto perteneciente a una o más de las tipologías prioritarias de esta convocatoria que se recogen en el anexo II.

La pertenencia a las tipologías del anexo II se han clasificado en:

- ✓ **MÁXIMO:** El proyecto implica acciones que cumplen con todos los parámetros de la tipología (100%)
- ✓ **ALTO:** El proyecto implica acciones que cumplen con parte de los parámetros de la tipología. (80%)
- ✓ **MEDIO:** El proyecto implica acciones que cumplen con parte de los parámetros de la tipología. (50%)
- ✓ **BAJO:** El proyecto implica acciones que cumplen con parte de los parámetros de la tipología. (menos del 50%)

El proyecto pertenece a las tipologías de:

- Servicio poblacionales y desarrollo de estructuras de apoyo a la repoblación. **GRADO DE PERTENENCIA MÁXIMO**
- Industria y Comercio. **GRADO DE PERTENENCIA ALTO**
- Apoyo al emprendimiento y construcción de ecosistemas rurales innovadores.
- Cultura, Ocio y Deporte. **GRADO DE PERTENENCIA MÁXIMO**
- Dinamización del Patrimonio Local. **GRADO DE PERTENENCIA MÁXIMO**
- Servicios Sociales, Salud y Economía de los Cuidados. **GRADO DE PERTENENCIA MÁXIMO**
- Transporte y Movilidad. Desarrollo de actuaciones orientadas a mejorar la movilidad. **GRADO DE PERTENENCIA BAJO**
- Medio Ambiente y Cambio Climático. **GRADO DE PERTENENCIA MÁXIMO**
- Vivienda. **GRADO DE PERTENENCIA ALTO**
- Gestión Forestal Sostenible. **GRADO DE PERTENENCIA ALTO**

1.3. Contribución, sinergias y complementariedad con planes, programas, estrategias u otros instrumentos de planificación pública (p.ej. plan de acción de la agenda urbana española).

- ✓ El proyecto en cuestión encaja perfectamente en la estrategia de planes comarcales, autonómicos, estatales y europeos. Es una acción contundente por la ruralidad, centrada

en la generación de expectativas en el entorno rural, la generación de espacios de creación de economía y de convivencia.

- ✓ El proyecto es también la creación de un instrumento pensado para generar convivencia, comunidad y posibilidades de futuro. Así como para fortalecer las posibilidades de las pequeñas empresas locales de las que Tírvia se quiere nutrir para a su vez fortalecer su trama económica y social.
- ✓ El Parc Natural de l'Alt Pirineu (PNAP) está construyendo un espacio de interpretación de la naturaleza en la planta inferior del edificio donde se plantea el presente proyecto. Este hecho es una sinergia, una contribución y una complementariedad entre los dos proyectos ejemplar. Pues generará un conjunto muy versátil, dinámico y con programación propia que se verá enriquecida la una de la otra.
- ✓ En el marco del PNAP, existen diferentes planes de acción sectoriales, la propia Carta Europea de Turismo Sostenible o la misma orden de creación del parque natural, que ya indican la necesidad de creación de instrumentos como el presente proyecto para conseguir los objetivos marcados por el propio parque natural.
- ✓ El Consell Comarcal del Pallars Sobirà, también cuenta con diferentes planes estratégicos donde se promueve y planifica diversas acciones en la Coma de Burg (pequeño valle de donde Tírvia es la capital administrativa), como es la presente acción.
- ✓ La Generalitat de Catalunya cuenta con planes estratégicos territoriales similares como son; el Catálogo de Paisaje, el Plan de Obras Territoriales, el Observatori del Paisatge, el Pla de Biodiversitat... que en todos se cita la necesidad de generar espacios de comunidad y de generación de centros de trabajo a estilo de Coworkings en la Coma de Burg, como el presente proyecto.
- ✓ Diferentes documentos vinculados al patrimonio cultural de la comarca (Arxiu Comarcal, Ecomuseu Valls d'Àneu, Consell Comarcal, Parc Natural de l'Alt Pirineu...) citan la "rectoría de Tírvia" como un espacio importante y clave para restaurar siempre ligado a un uso que facilitara su mantenimiento y funcionamiento. Con este proyecto se cumpliría con esta acción propuesta en diversas estrategias, diagnosis y propuestas técnicas.

1.4. Apoyo institucional (de autoridades autonómicas, entidades, empresas, etc.), social (procesos participativos que demuestren apoyo social, asociaciones, grupos de acción local, etc.), o el apoyo de entidades científico-técnicas.

- ✓ La Coma de Burg y el municipio de Tírvia cuenta con muy poca población, pero a su vez con una población muy activa. Hay diversos colectivos que están dispuestos a implicarse en el proyecto y a colaborar en el mismo.
- ✓ Todos estos colectivos son muy activos en el territorio algunos desde hace décadas, un hecho que aporta garantía en su compromiso.
- ✓ Estos colectivos son:
 - **Centre Art i Natura (CAN)** de Farrera, con sede en el vecino pueblo de Farrera a escasos 5 km, es un espacio de creación para artistas, de formación, de exposición y a su vez de dinamización vinculada al arte y a la expresión y por supuesto al territorio (<https://farreracan.cat>).
 - **Parc Natural de l'Alt Pirineu.** Con más de 20 años de actividad frenética, el parque natural más grande de Catalunya, cuenta con diversas infraestructuras de uso público en el municipio de Tírvia (<https://parcsnaturals.gencat.cat/es/xarxa-de-parcs/alt-pirineu/inici/>), varios miradores de interpretación, diversos caminos señalizados, cartelería explicativa en los elementos patrimoniales... y contará con una infraestructura

importante en poco tiempo con la puesta en marcha del centro de interpretación que se creará en la planta baja de la “rectoría de Tírvia”.

Además, el PNAP cuenta con una agenda trimestral de actividades, y una parte de estas actividades se desarrolla en el valle de Tírvia. También cuenta el PNAP con diversos programas de seguimiento de fauna y flora, de productos agro pastorales de productoras del parque, con programas de turismo familiar, de educación ambiental, de recuperación de caminos, de investigación científica...que en parte se desarrollan en el municipio de Tírvia y se verán implicados en el presente proyecto.

- **Grup de Recerca d'Àrees de Muntanya i Paisatge (GRAMP).** Se trata de un grupo de investigación de la Universitat Autònoma de Barcelona (<https://www.uab.cat/ca/geografia/gramp>) que participa desde hace más de tres décadas de la vida social y científica del municipio. Tiene diversos estudios en el valle y diversas tesis doctorales, así como personas en práctica y formación que anualmente hacen seguimiento de diversos proyectos de paisaje de alta montaña, muchos de ellos vinculados al cambio climático. Su vinculación al presente proyecto será importante por el hecho de poder utilizar el espacio de creación y de residencia, así como exponer los trabajos realizados y comunicar y participar de espacios de debate o de actividad.
- **L'Aixalda.** Se trata de un espacio gastronómico, pero también de un espacio cultural y a su vez de albergue turístico, ubicado en el pueblo vecino de Burg. (<https://www.instagram.com/aixalda.solanadeburg/>). Este espacio muy dinámico, complementa especialmente la presente propuesta, pues podrá dar un servicio a la gente que quiera venir por unos días a Tírvia a trabajar, probar, instalarse o compartir. Suma programación al valle y por tanto puede aportar muchas sinergias con el presente proyecto.
- Diversas casas rurales tanto en Tírvia, como en Montesclado, Glorieta, Burg i Farrera, son alianzas importantes que podrán tener con el presente proyecto un espacio de creación para sus visitantes, con ánimo de servir de gancho a una posible instalación posterior en el valle. Estas ofertas turísticas mejoran de forma importante con la existencia de este proyecto que es muy complementario a los servicios que prestan y en tales casos, la “rectoría”, podría servir de trampolín estacional.
- **Consell Comarcal del Pallars Sobirà:** <https://www.pallarssobira.cat/>
- **Consorti Leader Pirineu Occidental:** (<https://www.leaderpirineuoccidental.cat/>)
- **Centre de Recerca Biològica i Aplicacions Forestals de Catalunya (CREAF)** <https://www.creaf.cat/es>
- **Centre Tecnològic Forestal de Catalunya:** <https://ctfc.cat/es/>
- **Fundación Biodiversidad:** <https://fundacion-biodiversidad.es/>

Grupo 2º. CRITERIOS TÉCNICOS.

Idoneidad del proyecto, objetivos claros y medibles y adecuada planificación.

2.1. Definición de objetivos claros, realistas y concretos alineados con los objetivos específicos del Anexo I. Definición de líneas de actuación coherentes para alcanzar los objetivos (resultados adecuados, cuantificables/medibles y verificables).

- ✓ **OBJETIVO 1. “La Rectoría de Tírvia”.** Generar un instrumento (el propio espacio de la rectoría de Tírvia) de cohesión social y a su vez de generación de economías

2.3. Presupuesto asociado a cada línea de actuación debidamente desglosado y adecuadamente dimensionado. Es presenta el presupuesto para el primer año de funcionamiento:

Objetivos	Línea de actuación	Unidades	Precio (€/ud)	Subtotal (€)
✓ OBJETIVO 1. "La Rectoria de Tírvia".	1.1. Creación física de los espacios de reunión, de exposición, de trabajo... Ejecución de la obra.	1	168.692,02	168.692,02
	1.2. Generación de facilidades para el trabajo profesional	1	14.776,67	14.776,67
✓ OBJETIVO 2. "Espai Tírviadinàmica"	2.1. Creación de un espacio de dinamización social y económica del municipio de Tírvia	1	0	0,00
✓ OBJETIVO 3. "Trobades a la Rectoria".	3.1. Organización de encuentros con diferentes sectores empresariales vinculados al territorio y que puedan interesar a los profesionales que tengan interés en instalarse en el espacio en cuestión.	1	0	0,00
✓ OBJETIVO 4. "Espai Treballem Aquí".	4.1. Un espacio donde se explicarán los trabajos que allí se pueden hacer	1	0	0,00
SUBTOTAL (EUROS)				183.468,69
IVA (21%)				34.104
TOTAL (EUROS)				221.997,11

2.4. Definición de indicadores adecuados para medir el impacto del proyecto en el territorio con respecto a cada objetivo y metodología de medición de estos indicadores.

Objetivos	Indicadores del impacto del objetivo	Metodología de medición
✓ OBJETIVO 1. "La Rectoria de Tírvia".	Numero de usuarias/ año Ingresos por uso	<ul style="list-style-type: none"> ✓ Contabilizar estadas por días ✓ Contabilizar uso de los espacios por días ✓ Contabilidad anual (ingresos/costes) ✓ Estadísticas anuales de usos por acciones y espacios
✓ OBJETIVO 2. "Espai Tírviadinàmica"	Número de asistentes	✓ Contabilizar asistentes
✓ OBJETIVO 3. "Trobades a la Rectoria".	Número de asistentes	✓ Contabilizar asistentes

✓ OBJETIVO 4. “Espai Treballem Aquí”.	Número de asistentes	✓ Contabilizar asistentes
--	----------------------	---------------------------

2.5. Demostración de un nivel de madurez del proyecto que propicie su viabilidad y consecución de los objetivos.

- ✓ El proyecto cuenta con la implicación del Parc Natural de l’Alt Pirineu que ya ha recuperado y restaurado un espacio de interpretación en la planta baja del espacio en cuestión. Esto hace que el nivel de madurez del proyecto sea elevado, pues una parte importante del espacio ya está preparada para recibir personas y organizar actividades.
- ✓ El proyecto cuenta con un conjunto de alianzas, algunas establecidas desde hace décadas en el municipio de Tírvia, que aportan un conjunto de relaciones de gran valor e importancia y sobre todo de madurez en el escenario de desarrollo de propuestas como esta. Esto a su vez genera un marco de viabilidad del proyecto.
- ✓ Las inversiones en carreteras, el magnífico funcionamiento del tren Lleida Poble de Segur, la llegada de la línea ADSL, las mejoras en telefonía... todo un conjunto de acciones que facilitan enormemente el impulso y la puesta en marcha de proyectos como este, pues generan un escenario maduro que favorecen el éxito del proyecto.
- ✓ La existencia de un turismo sostenido en el tiempo, claramente desestacionalizado, favorece enormemente la puesta en marcha de este proyecto. La desestacionalización es de gran importancia porque no es común en el resto de destinos turísticos. En Tírvia i el Pallars se van empalmando las diferentes campañas turísticas que favorecen el hecho de que las personas que nos visitan quieran utilizar espacios como el que se promueve con este proyecto. El año empieza con la campaña de nieve entre enero y abril, sigue con la campaña de viajes final de curso y el inicio del rafting entre abril y junio, la campaña de verano de gran impacto turístico (ecoturismo, deportes de aventura, emigración climática...), y acaba con la “brama del cèrvol” y la campaña de setas y colores de otoño (septiembre-noviembre). Por tanto, es un destino activo todo el año en el marco de los servicios y de la vida diaria, así como en la llegada de personas a priori potenciales en el uso del espacio propuesto.

2.6. Análisis previo de la viabilidad del proyecto en el medio-largo plazo de identificación de las fuentes de financiación posteriores a la ayuda.

El proyecto es viable en el medio-largo plazo por los siguientes motivos:

- ✓ Como ha quedado expuesto en el grupo 1, los antecedentes de movimiento social i dinamismo territorial son ejemplos de éxito en Catalunya y en el estado español. Los datos de reversión en la tendencia al despoblamiento son efectivos y ciertamente esperanzadores, pero requieren ahora más que nunca, de continuidad y contundencia en las inversiones y ayudas a este tipo de proyectos como el que se presenta.
- ✓ Tírvia y el territorio del Parc Natural de l’Alt Pirineu, es un espacio de gran valor cultural, paisajístico y patrimonial que son un escenario perfecto para activar, incentivar y atraer todo tipo de iniciativas como las expuestas. Cada vez la población valora en mayor grado estos espacios para instalarse si encuentran facilidades como las que genera este proyecto.

- ✓ El cambio climático está generando de forma dramática y drástica, un cambio en las temperaturas que hacen insoportable en ocasiones poder trabajar en territorios donde este cambio es extremo. Esto está motivando una especie de emigración climática hacia zonas de montaña, frescas y agradables para vivir o trabajar. Este hecho va a seguir en aumento desgraciadamente y a su vez aporta viabilidad a este proyecto.
- ✓ Las importantes inversiones de la última década en materia de movilidad, de tecnología (ADLS, telefonía...) hacen que Tírvia sea un espacio preparado tecnológicamente y conectado con el resto del mundo, que hacen viable emprender un proyecto de estas características
- ✓ La organización política y social de la comarca, con diferentes administraciones locales ubicadas en el territorio (Consell comarcal, Generalitat de Catalunya, Parc Natural de l'Alt Pirineu, Ayuntamiento de Tírvia...) y una actividad asociativa muy viva (Centre Art i Natura, Centre Cultural l'Aixalda, Ecomuseu Valls d'Àneu, Projecte Boscos de Muntanya, Museu de Camins...), hacen de este territorio un espacio fácil para dinamizar y organizar actividades e iniciativas de este calado.
- ✓ El coste de vida en las zonas urbanas es muy elevado y está suponiendo un lastre importante a la hora de instalar pequeñas economías. Este proyecto es capaz de facilitar la mejora en el coste de vida y a su vez la llegada de personas activas y creativas que puedan generar espacios de vida y masa social.
- ✓ Las alianzas presentadas son alianzas que llevan décadas trabajando y colaborando con el ayuntamiento de Tírvia, hecho que aporta una garantía importante a la hora de contemplar la viabilidad de este proyecto.

Línea de actuación	Fuentes de financiación probables a medio largo plazo
1.1. Creación física de los espacios de reunión, de trabajo.....Ejecución de la obra.	
1.2. Generación de facilidades para el trabajo profesional	✓ Reversión de los alquileres anuales de las usuarias
2.1. Creación de un espacio de dinamización social y económica del municipio de Tírvia	✓ Parque Natural Alt Pirineu ✓ Generalitat de Catalunya
3.1. Organización de encuentros con diferentes sectores empresariales vinculados al territorio y que puedan interesar a los profesionales que tengan interés en instalarse en el espacio en cuestión.	✓ Generalitat de Catalunya ✓ Consell Comarcal ✓ Associació empresaris del Pallars Sobirà ✓ Consorci Pirineu
4.1. Un espacio donde se explicarán los trabajos que allí se pueden hacer	✓ Consell Comarcal ✓ Parc Natural Alt Pirineu

2.7. Porcentaje de recursos de los que dispone la entidad con anterioridad y que se adscriben parcial o provisionalmente al proyecto.

Línea de actuación	Unidades	Precio (€/ud)	Subtotal (€)	% recursos propios	Subtotal
1.1. Valor del edificio			183.468,69	0,3384%	62.087,78
SUBTOTAL (EUROS)			183.468,69		62.087,78
IVA (21%)			38.528,42		
TOTAL (EUROS)			221.997,11		62.087,78

Grupo 3º. CRITERIOS DE IMPACTO.

Impacto económico, social, ambiental, territorial y de género del proyecto

3.1 Efectos sobre la estructura económica y sociocultural de la zona. Incremento real y efectivo de la acción económica, sociocultural o administrativa, así como de los servicios actualmente existentes para los destinatarios objetivo del proyecto.

Los efectos esperados, que se producirían con la puesta en marcha del presente proyecto son muchos y algunos difíciles de predecir. Los más probables y que se destacan son:

- ✓ Mejora en los servicios que ofrece el municipio de Tírvia tanto a las vecinas del propio municipio como de municipios vecinos, como a habitantes de segunda residencia, como turistas que visitan la comarca.
- ✓ Mejora en la búsqueda de vivienda para personas o familias que quieren instalarse a vivir o a pasar una temporada, al generar una posibilidad muy económica y de calidad en relación a un espacio de trabajo que en otros espacios del territorio son caros y en muchos casos precarios.
- ✓ Generación de actividad tanto cultural como empresarial (de economías pequeñas y dimensionadas a la escala local actual), que actualmente es pequeña. Esta generación de actividad a su vez, puede generar otras dinámicas en cadena que favorezcan la aparición de más personas interesadas en el espacio en cuestión.
- ✓ Una mejora previsible entre las aliadas actuales i posibles del ayuntamiento de Tírvia, al mejorar las condiciones que este puede ofrecer a las actrices locales y asociaciones del territorio.
- ✓ La creación de un elemento que fortalece tanto la oferta habitacional como la oferta turística del municipio.
- ✓ La posible llegada de inputs creativos que sin duda mejoraran el territorio, la convivencia y también el interés general por Tírvia y su papel tanto económico como social en la comarca y en el Parc Natural de l'Alt Pirineu.
- ✓ La generación de espacios de encuentro, de debate y de aprendizaje que sin duda mejoran las relaciones humanas, mejoran la capacidad de atracción de personas para vivir y mejoran las relaciones entre las vecinas con el territorio y sus actividades y usos.

- ✓ La generación de un polo de atracción de subvenciones y proyectos de toda índole en el marco de las diferentes administraciones (UE, Estado, Generalitat, Diputació...).
- ✓ La generación de una estrategia de municipio de gran potencia que la hace tener un buen plan a medio plazo, que mira más allá del momento inmediato, que muchas veces entorpece la estabilidad y el éxito de muchos proyectos parecidos. Esta estrategia es de planificación y a su vez activa, la cual cosa la hace ser aún más interesante e importante.

3.2 Efectos globales sobre el resto de población del territorio, beneficiados o afectados de forma secundaria por el proyecto (destinatarios indirectos).

Algunos de los efectos anteriores son también efectos importantes sobre el resto de la población, por lo general lo son todos (directa o indirectamente) pero destacamos los siguientes:

- ✓ La posible llegada de inputs creativos que sin duda mejoraran el territorio, la convivencia y también el interés general por Tírvia y su papel tanto económico como social en la comarca y en el Parc Natural de l'Alt Pirineu.
- ✓ Mejora en los servicios que ofrece el municipio de Tírvia tanto a las vecinas del propio municipio como de municipios vecinos, como a habitantes de segunda residencia, como turistas que visitan la comarca.
- ✓ La generación de espacios de encuentro, de debate y de aprendizaje que sin duda mejoran las relaciones humanas, mejoran la capacidad de atracción de personas para vivir y mejoran las relaciones entre las vecinas con el territorio y sus actividades y usos.
- ✓ La creación de un elemento que fortalece tanto la oferta habitacional como la oferta turística del municipio.
- ✓ Fortalecimiento de las dinámicas positivas de reversión del despoblamiento de la comarca. Es sin duda una oportunidad para seguir el camino trazado y darle más potencia y mayor continuidad. La cual cosa favorece las mejoras de vida en la comarca y de todas sus vecinas.

3.3. Contribución a objetivos medioambientales.

El entorno en el que se propone el proyecto es de un grado medioambiental extraordinario. Tírvia está situada en el centro del Parc Natural de l'Alt Pirineu y es un mirador excelente del Parque Nacional de Aigüestortes y St Maurici. Este hecho viene acompañado de la enorme capacidad de actuación y del gran dinamismo que tiene el Parc Natural de l'Alt Pirineu, un excelente motor de generación de economías forestales, ambientales, agrícolas y sociales. A su vez Tírvia es un municipio plenamente rural y agropasotoral que ha mantenido con mucho esfuerzo y mucha lucha de los habitantes locales, la transhumancia ganadera y la actividad agrícola que genera el paisaje tan espectacular de mosaico agroforestal que es la principal fortaleza de este territorio. Estos hechos hacen que gran parte de la actividad de los habitantes y del uso del territorio esté vinculado al medio ambiente, tanto agrícola, ganadero, forestal o vinculado a la conservación ambiental.

Por tanto el fortalecimiento de la ruralidad y de su población, de su economía y de las relaciones humanas de este entorno que generará este proyecto, están intensamente relacionadas y contribuyen en gran medida con los objetivos ambientales como; la generación de bioeconomías o su fortalecimiento, la continuidad del paisaje agroforestal, la mejora de las condiciones de vida de los pastores y de todo el tramado agrícola y económico

que deriva de ellos, los aprovechamientos forestales sostenibles, el ecoturismo sostenible (recordar la firma de la Carta Europea del Turismo)...

En concreto el espacio servirá de ventana para comunicar toda esta economía, facilitar enseñanzas y conocimientos, compartir debates, atraer conocimiento, mejorar la comunicación y facilitar resolución de conflictos de todo el ámbito ambiental, que por la gran importancia que se ha destacado, es sin duda, el conjunto de actividades que más presencia tendrá en el contenido del proyecto.

Igualmente, el proyecto quiere estar vinculado intensamente a los productos agroforestales, en el consumo diario y en todos los eventos organizados. Dando protagonismo a las productoras de pequeña escala y a sus productos de calidad excelente, muchos ecológicos y sin duda todos de proximidad.

3.4. Efectos del proyecto sobre la igualdad de género y la no discriminación de las personas.

Toda mejora sobre el actual escenario rural, toda mejora en la generación de ambientes de debate en un entorno rudo y con poca población, toda mejora en la generación de expectativas de empleo o mejoras de ambientes laborales, en la generación de instrumentos útiles para la convivencia, para el desarrollo personal. Toda mejora en la relación entre las personas y el entorno...todas ellas, y, por tanto, todas las acciones de este proyecto, favorecen la igualdad de género y avanzan en la generación de escenarios sin discriminación. El Pallars es una comarca actualmente con un dinamismo femenino de gran potencia, donde las mujeres han tomado en muchos casos la dirección de las empresas familiares, de los proyectos económicos y sociales sin dejar de tener el principal papel en la crianza y en la cura de los mayores. Es por esto que este proyecto facilitará todo este trabajo y empujará al género masculino hacia la deconstrucción de los parámetros de patriarcado que tanto daño han hecho a la comarca y en muchos casos continúan haciendo. Es por esto que el papel del proyecto en tal de facilitar una mejora, sin duda será una mejora clave e importante en un escenario aún muy injusto, en ocasiones dramático, en relación a las mujeres y el territorio.

3.5 Efectos positivos en la equidad de los colectivos especialmente vulnerables

La justificación y los motivos expuestos en el punto 3.4, son muy similares sino casi iguales, en relación a los colectivos especialmente vulnerables. Por tanto, se dan por justificados también en relación al presente punto 3.5.

Grupo 4º. CRITERIOS DE DIFUSIÓN Y TRANSFERENCIA.

Criterios referentes a la Transferibilidad del Proyecto.

4.1. Contenido y elementos del proyecto que generen conocimiento transferible a otras zonas con especiales dificultades demográficas, incluyendo los medios de difusión previstos.

Este proyecto es plenamente transferible y de hecho es también producto de la transferencia de muchos otros proyectos de éxito de otras zonas rurales similares. Y con ello se pretende de igual forma transferir la experiencia a otros lugares similares con ánimo de ayudar y facilitar soluciones.

Se propone organizar una vez en marcha el proyecto (el segundo o tercer año de funcionamiento) organizar un viaje anual a zonas de alta montaña para compartir el proyecto y conocer otros que puedan mejorar el propio proyecto y/o favorecer soluciones para los participantes del espacio de “la Rectoría”.

En la memoria anual se propone dedicar un espacio (capítulo) a la transferencia de conocimiento tanto hacia el territorio como del territorio hacia las usuarias del espacio propuesto.

4.2. Carácter innovador y transferible del proyecto con respecto a actividades beneficiarias de convocatorias anteriores.

El proyecto es innovador, todo y estar formado por piezas ya en marcha en otros ámbitos o escenarios. Pero el hecho de hacerlo en un entorno de alta montaña y en un pueblo pequeño y combinando tantos aspectos diferentes y actrices diversas, son el hecho que hace que el proyecto sea de un grado elevado de innovación.

La diversidad de ámbitos implicados y la voluntad de implicar a las usuarias del espacio, son aspectos que también añaden un factor de innovación al proyecto.

El hecho de generar documentos y materiales y vincularlos al territorio, a las usuarias de los espacios creados y a los habitantes de Tírvia y la comarca, y hacerlo con un ánimo de servicio público, de transferencia científica y de humanismo, generan otro aspecto de innovación en el proyecto presentado.

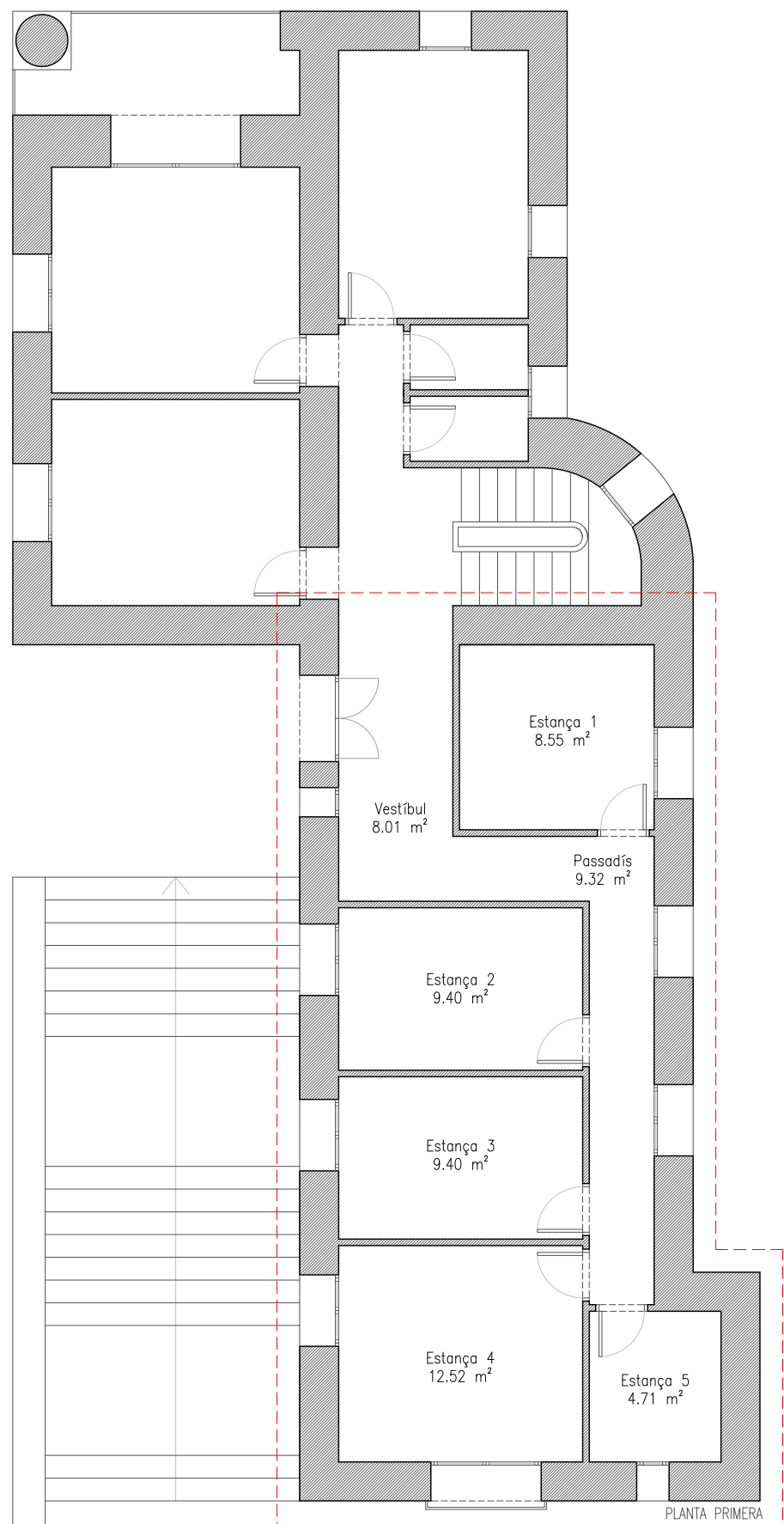
La necesidad de seguir revirtiendo la tendencia al despoblamiento y la urgencia de fortalecer esa tendencia, en un momento de tensión económica y social y de intenso cambio climático y por tanto de emergencia climática (especialmente importante en el presente marco territorial donde es tan visible y tan dramático), es un motivo que también lo hace innovador y sobre todo NECESARIO.

PLÀNOLS

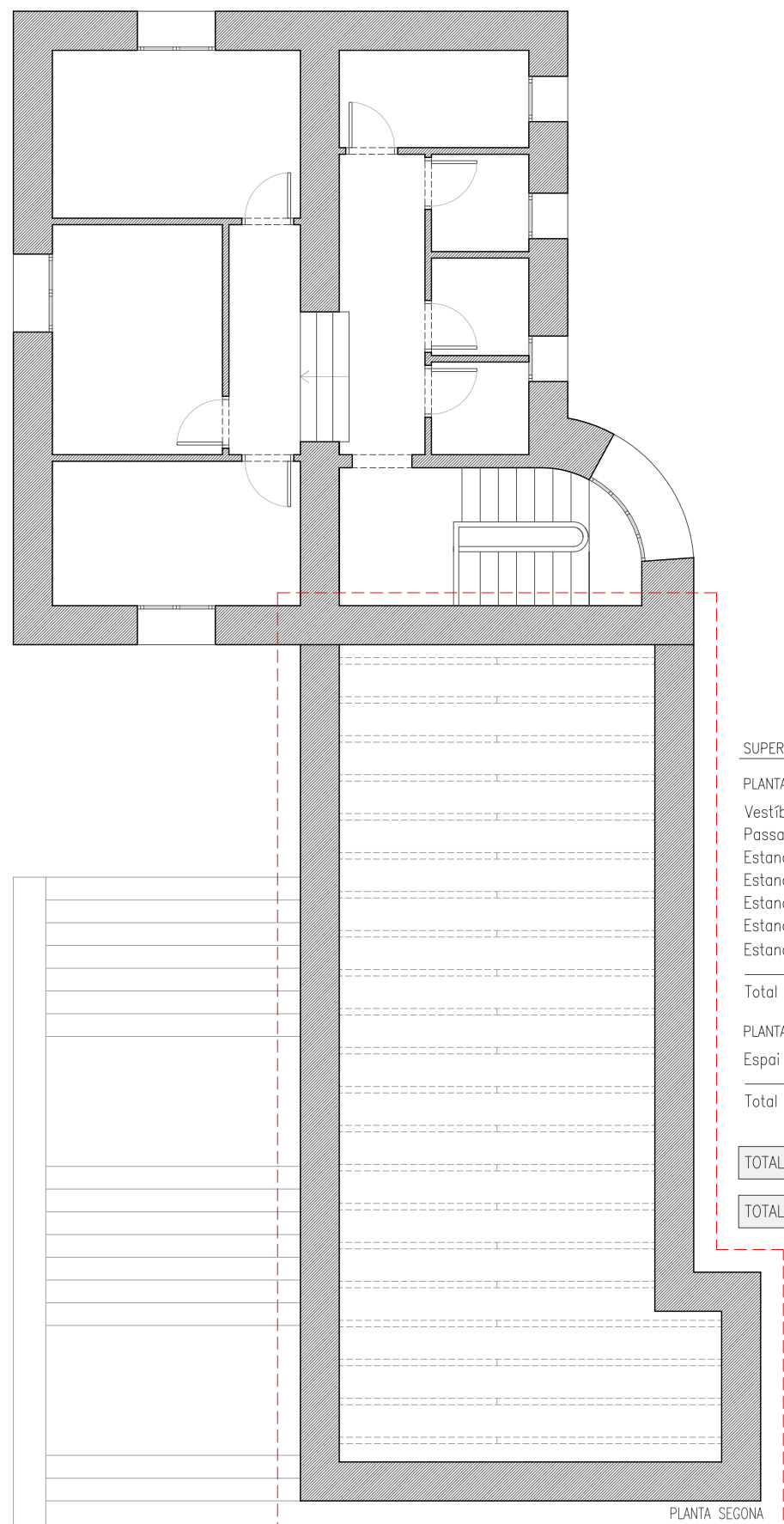


EMPLAÇAMENT





AMBIT D'ACTUACIÓ



AMBIT D'ACTUACIÓ



AMBIT D'ACTUACIÓ

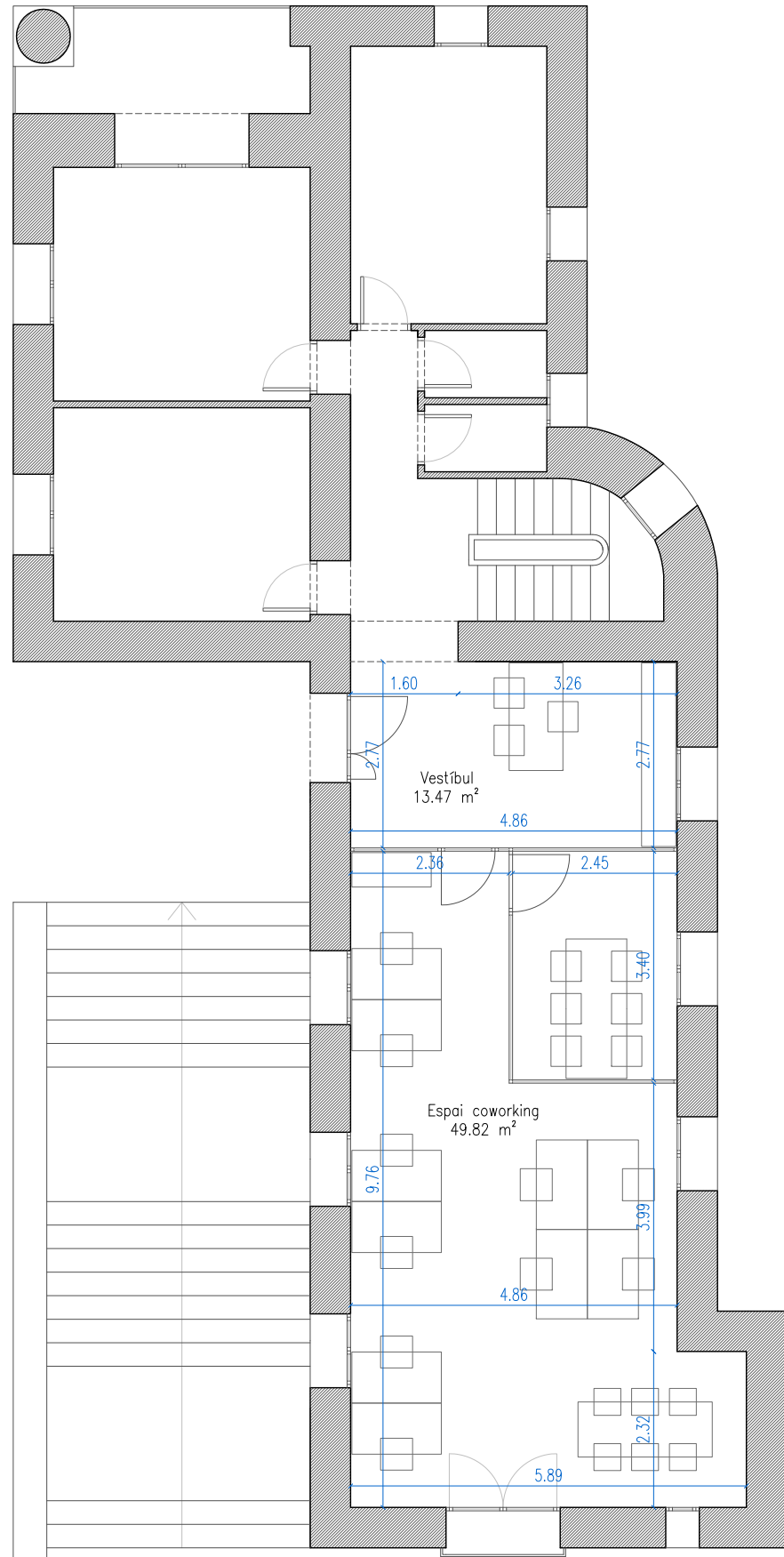
SUPERFÍCIES

PLANTA PRIMERA	
Vestíbul	8.01 m ²
Passadís	9.32 m ²
Estança 1	8.55 m ²
Estança 2	9.40 m ²
Estança 3	9.40 m ²
Estança 4	12.52 m ²
Estança 5	4.71 m ²
Total	61.91 m²

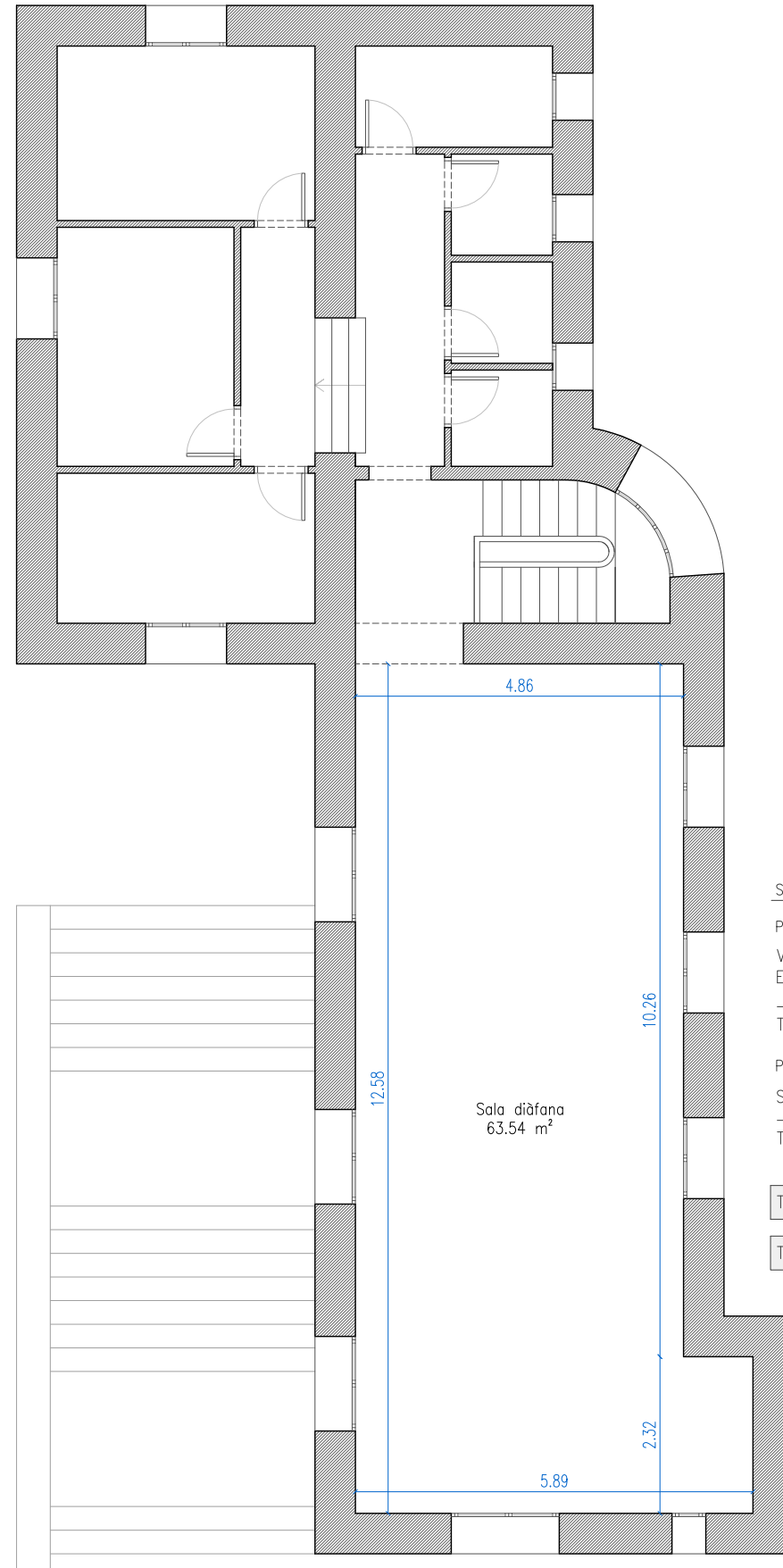
PLANTA SEGONA	
Espai sotacoberta	0.00 m ²
Total	0.00 m²

TOTAL SUP. ÚTIL 61.91 m²

TOTAL SUP. CONSTRUÏDA 83.49 m²



PLANTA PRIMERA



PLANTA SEGONA



PLANTA COBERTA

SUPERFÍCIES

PLANTA PRIMERA	
Vestíbul	13.47 m ²
Espai coworking	49.82 m ²
Total	63.29 m ²
PLANTA SEGONA	
Sala diàfana	63.54 m ²
Total	63.54 m ²
TOTAL SUP. ÚTIL	126.83 m²
TOTAL SUP. CONSTRUÏDA	166.98 m²