



CONSELL
COMARCAL
DE LA
GARROTXA

ÀREA D' URBANISME
I EDIFICACIÓ

MEMÒRIA TÈCNICA

CONSTRUCCIÓ DE NOUS LAVABOS DEL CAMP DE FUTBOL MUNICIPAL

REDACTOR:

RAFEL PLANAS MAYOLAS
arquitecte tècnic, col.legiat núm: 1081

REFERÈNCIA:

3530-2023

PROMOTOR:



AJUNTAMENT DE
MONTAGUT i OIX

**MEMÒRIA TÈCNICA CONSTRUCCIÓ NOUS
LAVABOS CAMP DE FUTBOL**



AJUNTAMENT MONTAGUT I OIX

ÍNDEX

1	MEMÒRIA	3
1.1	GENERALITATS.....	4
1.1.1	<i>Introducció</i>	4
1.1.2	<i>Antecedents</i>	4
1.1.3	<i>Dades</i>	4
1.1.4	<i>Cens d'equipaments esportius de Catalunya</i>	5
1.1.5	<i>Emplaçament de les actuacions:</i>	5
1.1.6	<i>Solució adoptada, descripció i justificació:</i>	5
1.1.7	<i>Descripció de les obres:</i>	5
1.1.8	<i>Reportatge fotogràfic de les actuacions</i>	6
1.1.9	<i>Dades rellevants:</i>	6
1.1.10	<i>Pressupost</i>	7
1.1.11	<i>Conclusions</i>	7
1.2	FITXA DEL CENS D'EQUIPAMENTS ESPORTIUS DE CATALUNYA.....	8
1.3	ANNEX - REPORTATGE FOTOGRÀFIC	9
1.4	ANNEX ESTUDI BÀSIC DE SEGURETAT I SALUT.	11
1.4.1	<i>Objecte</i>	11
1.4.2	<i>Dades i característiques de la memòria tècnica</i>	11
1.4.3	<i>Procediments, equips tècnics i mitjans auxiliars a emprar en les unitats constructives de l'obra</i> 12	
1.4.4	<i>Treballs que impliquen riscos especials per a la seguretat i salut dels treballadors (Annex II del RD 1627/1997).</i>	13
1.4.5	<i>Identificació de riscos laborals</i>	13
1.4.6	<i>Mesures preventives i proteccions tècniques</i>	13
1.4.7	<i>Mitjans de prevenció i seguretat</i>	17
1.4.8	<i>Previsió de danys a tercers</i>	18
1.4.9	<i>Dotacions higièniques i salut a peu d'obra</i>	18
2	PRESSUPOST	20
2.1	AMIDAMENTS I PRESSUPOST.....	21
2.2	PRESSUPOST D'EXECUCIÓ MATERIAL I PER CONTRACTA	38
3	PLÀNOLS.....	40
3.1	LLISTAT DE PLÀNOLS	41

1 MEMÒRIA

1.1 GENERALITATS

1.1.1 Introducció

1.1.1.1 Objecte de la memòria valorada:

L'objecte del present memòria tècnica és el de definir i valorar les obres de construcció d'uns nous lavabos del camp de futbol municipal.

1.1.1.2 Ordre de redacció de la memòria valorada:

L'Ajuntament de Montagut i Oix ha encarregat a l'Àrea d'Urbanisme i Edificació del Consell Comarcal de la Garrotxa la redacció de la **“Memòria tècnica construcció nous lavabos del camp de futbol municipal”**.

1.1.2 Antecedents

Montagut i Oix és un municipi de la comarca de la Garrotxa situat al cor de l'Alta Garrotxa, amb capital al poble de Montagut. L'any 1972 l'antic i extens terme municipal d'Oix fou agregat al municipi de Montagut de Fluvià. El nou municipi adoptà la nova denominació de Montagut i Oix a partir del 15 de novembre de l'any 2002.

El camp de futbol està situat al nord del poble, i es va construir l'any 1967, anteriorment la Penya Esportiva Montagut disputava els seus partits a l'actual patí de l'escola. L'any 2006, després de 10 anys sense futbol, es varen realitzar diferents obres d'arranjament per tal de poder disputar en condicions els nous partits de futbol, es van construir uns nous vestidors i es van arranjar les instal·lacions d'aigua i llum. Actualment aquestes instal·lacions són utilitzades per diferents equips de la Penya Esportiva Montagut,.

El paviment del camp de futbol és de gespa natural des de la temporada 2016-2017. L'any 2018 es van substituir 8 dels 12 focus de l'enllumenat fa dos anys es van fer arranjaments a les tanques de protecció, i aquest any passat es va eliminar l'accés que es feia al camp a través d'unes escales que es trobaven en molt mal estat, i s'ha arranjat l'accés per un altre costat amb la formació de paviments de formigó i instal·lació de portes i portals.

A l'última part de l'edificació del vestidors hi ha un petit annex on hi ha dos lavabos formats per una pica, un vàter i dos urinaris el d'homes, i una pica i un vàter el de les dones; aquests es troben en un estat bastant deficient degut a les humitats de les parets, el seu accés no està adaptat i per amplades i cotes es fa molt difícil trobar-hi una solució per aquesta raó es planteja canviar-li la ubicació.

1.1.3 Dades

1.1.3.1 Estudis tècnics precedents:

El present document es base en les dades preses sobre les instal·lacions, i de la documentació de les diferents intervencions que s'han anat fent a les instal·lacions i equipaments propers.

1.1.3.2 Població i necessitats:

Aquesta actuació facilitarà el seu ús a tots els esportistes i públic del camp de futbol municipal.

És voluntat de l'Ajuntament efectuar aquestes actuacions per poder complir amb les necessitats d'accessibilitat.

Per tant, la població directament beneficiada per aquesta actuació seran no només els usuaris de les instal·lacions sinó també els espectadors que vagin a veure els partits.

1.1.4 Cens d'equipaments esportius de Catalunya

El Camp de Futbol municipal té la fitxa de dades en el Cens d'equipaments Esportius de Catalunya, amb el núm. de referència de instal·lació 1710960010. S'adjunta la fitxa corresponent.

1.1.5 Emplaçament de les actuacions:

El camp de futbol de Montagut està situat a la zona esportiva de la part nord del poble, al final de l'avinguda de les escoles, i al costat del camí d'accés al santuari del Cos.

1.1.6 Solució adoptada, descripció i justificació:

Per tal de solucionar el mal estat del lavabos actuals, i la seva falta d'accessibilitat es volen construir uns nous lavabos ubicats a la part de l'edifici actualment utilitzat com a bar, situat a la zona més propera de l'accés del camp de futbol (accés adaptat).

Les actuacions previstes:

- Enderrocs i moviment de terres: de parets i envans, i extracció de paviment, instal·lacions i fusteria. També es faran les rases per la nova xarxa de sanejament, fins la connexió amb l'existent.
- Paleteria: la nova distribució dels lavabos, arrebossats, enrajolats col·locació de paviment i sòcol; fals sostre i enguixats, i les ajudes als diferents industrials.
- Instal·lacions: connectar la nova xarxa de sanejament per la situació dels nous aparells sanitaris a la xarxa existent, nova xarxa d'aigua, noves línies d'electricitat amb panys, endolls i punts de llum, subministrament i col·locació del nous aparells sanitaris, aixetes, i accessoris per el bany adaptat.
- Fusteria: substitució de la porta existent per una de nova, i dues de noves i una finestra.
- Pintura i varis: pintat del sostre i parets de l'interior dels lavabos, també pintat de l'exterior i envernissat de les portes interiors i esmaltat de les exteriors.

1.1.7 Descripció de les obres:

1.1.7.1 Enderrocs i moviment de terres:

La memòria tècnica contempla els treballs d'enderroc d'una part de la paret de façana, extraccions diverses de porta i portal, extracció de tot el paviment de mosaic interior, i extracció del paviment de formigó exterior per nova rasa de sanejament; també s'extraurà la instal·lació elèctrica existent. La runa es carregarà i es transportarà a abocador controlat amb contenidor. Rases per la nova xarxa de sanejament.

1.1.7.2 Paleteria:

Un cop fets els enderrocs, es passarà a formar una paret nova de "gero" per formar la distribució dels lavabos amb el porxo d'entrada, col·locació de dintells ala nova porta d'entrada i finestra, envà foradat de 7cm de gruix per les noves divisòries dels wc., arrebossat de la paret exterior, arrebossat interior previ aplacat, paviment de formigó exterior (rampa accés), paviment i sòcol interior de

gres. I totes les ajudes a la resta d'industrials. També es col·locarà un nou fals sostre de cartró-guix.

1.1.7.3 Instal·lacions:

Per tal d'aprofitar les instal·lacions existents, només es realitzaran els treballs per adaptar la nova distribució; connectar la nova xarxa de sanejament per la nova situació dels aparells sanitaris a la xarxa existent, nova xarxa d'aigua, noves línies d'electricitat amb panys, endolls i punts de llum, subministrament i col·locació del nous aparells sanitaris, aixetes, i accessoris per el bany adaptat.

1.1.7.4 Fusteria:

Substitució de la porta actual per una de nova de 80cm, la mateixa que també es col·locarà a l'entrada del bany adaptat, d'acer galvanitzat. A l'interior es col·locarà una porta de fusta de 70cm d'ample per donar accés al vàter. També es col·locarà una nova finestra aquest cas d'alumini per tal de poder ventilar el lavabo.

1.1.7.5 Pintura:

Pintat del sostre i parets de l'interior dels lavabos, també pintat de l'exterior i envernissat de les portes interiors

1.1.8 Reportatge fotogràfic de les actuacions

A l'annex Reportatge fotogràfic es recullen diferents fotografies de l'estat actual dels lavabos i la seva nova ubicació, on actualment hi ha el bar.

1.1.9 Dades rellevants pel criteri de valoració:

1.1.9.1 Nombre d'habitants empadronats al municipi :

Amb data 1 de gener de 2023 hi ha 979 habitants empadronats al municipi.

1.1.9.2 Tipus d'actuació:

Adaptació de l'accessibilitat, creació d'un lavabo adaptat.

1.1.9.3 Cronograma de l'actuació :

L'activitat que afecte més alhora de realitzar totes les actuacions és la pràctica que es realitza al camp de futbol; per tal de minoritzar la problemàtica que puguin suposar aquestes obres, la intenció és realitzar-les quan s'acabi la temporada 2023/2024, més o menys a finals de maig de 2024 i la seva durada serà d'uns dos mesos. (inici: maig 2024; final: Juliol 2024)

1.1.10 Pressupost

El pressupost d'execució material puja a la quantitat de:

18.104,42 €

(Divuit-mil cent quatre euros amb quaranta-dos cèntims)

PRESSUPOST D'EXECUCIÓ PER CONTRACTA

26.068,55 €

(vint-i-sis mil seixanta-vuit euros amb cinquanta-cinc cèntims)

1.1.11 Conclusions

Les obres contemplades en aquesta memòria tècnica constitueixen una obra completa, susceptible d'ésser lliurada al servei públic a la seva finalització, reunint els requisits de la Llei de Contractes del Sector Públic.

Montagut i Oix, a febrer de 2024.

Rafel Planas Mayolas

Arquitecte Tècnic, col·legiat número 1081

Àrea d'Urbanisme i Edificació del

Consell Comarcal de la Garrotxa

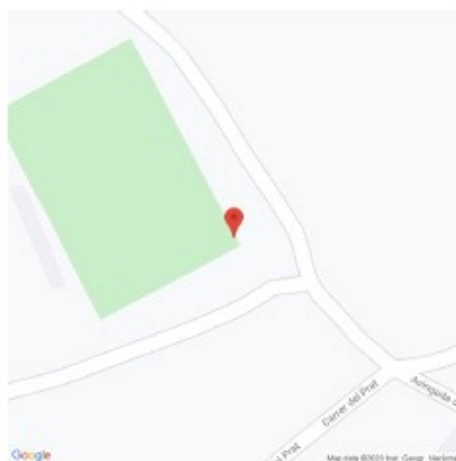
1.2 FITXA DEL CENS D'EQUIPAMENTS ESPORTIUS DE CATALUNYA



Cens d'equipaments esportius de Catalunya
Instal·lació: CAMP MUNICIPAL D'ESPORTS

Municipi: Montagut i Oix

Adreça / CP: Av. de les Escoles, s/n. 17855
Nucli: Montagut
Propietat: Ajuntament de Montagut i Oix
Gestió: Ajuntament de Montagut i Oix



Resum tipus d'instal·lació

1 CAM

CAM - Camps poliesportius i especialitzats

Camp de futbol
Tancament: A l'aire lliure
Dimensions: 93 m. x 50 m. 4650 m².
Estat d'ús: En servei
Paviment: Terra
Activitats: Futbol.



Espais complementaris i serveis de la instal·lació

Vestidors: 2 col·lectius, 1 individuals, 50 m²
Grades: 50 seients
Magatzems: 1 magatzem, 5m²
Serveis generals: Aparcament vehicles, Servei de bar
Benestar i salut: Infermeria

Data actualització: 17/02/2017

1.3 ANNEX - REPORTATGE FOTOGRÀFIC

Lavabos existents:



Espai ubicació nous lavabos:



1.4 ANNEX ESTUDI BÀSIC DE SEGURETAT I SALUT.

1.4.1 Objecte

Aquest Estudi bàsic de Seguretat i Salut es redacta en compliment del R.D. 1627/1997 de 24 d'octubre (BOE del 25/10/97), el qual deroga els RR.DD. 555/1986 de 21 de febrer i 84/1990 de 19 de gener.

S'han considerat, també, la Llei 31/1995 de 8 de novembre de Prevenció de riscos laborals i els RR.DD. següents:

- de 14 d'abril (BOE 23/04/97) de disposicions mínimes en matèria de senyalització de seguretat i salut en el treball, i els seus annexes.
- de 14 d'abril (BOE 23/04/97) de disposicions mínimes de seguretat i salut als llocs de treball, i els annexes.
- de 14 d'abril (BOE 23/04/97) de disposicions mínimes de seguretat i salut relatives a la manipulació manual de càrregues que comportin riscos, en particular dorso-lumbars, per als treballadors, i el seu annex.

Ocasionalment es considerarà el R.D. 488/1997 de 14 d'abril (BOE 23/04/97), sobre disposicions mínimes de seguretat i salut en relació al treball, amb equips que inclouen pantalles de visualització, i el seu annex.

1.4.2 Dades i característiques de la memòria tècnica

1.4.2.1 Agents del document:

Promotor: Ajuntament de Montagut i Oix

Autor: Àrea d'urbanisme i edificació del Consell Comarcal de la Garrotxa

1.4.2.2 Dades del document:

Consisteix en la construcció d'uns nous lavabos al camp de futbol, per tal de solucionar el mal estat del lavabos actuals, i la seva falta d'accessibilitat es volen construir uns nous lavabos ubicats a la part de l'edifici actualment utilitzat com a bar, situat a la zona més propera de l'accés del camp de futbol (accés adaptat).

Les actuacions previstes:

- Enderrocs i moviment de terres: de parets i envans, i extracció de paviment, instal·lacions i fusteria. També es faran les rases per la nova xarxa de sanejament, fins la connexió amb l'existent.

- Paleteria: la nova distribució dels lavabos, arrebossats, enrajolats col·locació de paviment i sòcol; fals sostre i enguixats, i les ajudes als diferents industrials.

- Instal·lacions: connectar la nova xarxa de sanejament per la situació dels nous aparells sanitaris a la xarxa existent, nova xarxa d'aigua, noves línies d'electricitat amb panys, endolls i punts de llum, subministrament i col·locació del nous aparells sanitaris, aixetes, i accessoris per el bany adaptat.

- Fusteria: substitució de la porta existent per una de nova, i dues de noves i una finestra.

- Pintura i varis: pintat del sostre i parets de l'interior dels lavabos, també pintat de l'exterior i envernissat de les portes interiors i esmaltat de les exteriors.

1.4.2.3 Pressupost del projecte:

Pressupost d'execució per contracte: 26.068,55 euros

Pressupost d'execució de material: 21.544,26 euros

Pressupost d'execució material de l'Estudi de Seguretat i Salut: 350,00 euros

1.4.2.4 Descripció de l'obra:

1.4.2.4.1 Descripció de la solucions adoptades:

1.4.2.4.1.1 Arranjaments varis

Enderrocs i moviment de terres:

La memòria tècnica contempla els treballs d'enderroc d'una part de la paret de façana, extraccions diverses de porta i portal, extracció de tot el paviment de mosaic interior, i extracció del paviment de formigó exterior per nova rasa de sanejament; també s'extraurà la instal·lació elèctrica existent. La runa es carregarà i es transportarà a abocador controlat amb contenidor. Rases per la nova xarxa de sanejament.

Paletaeria:

Un cop fets els enderroc, es passarà a formar una paret nova de "gero" per formar la distribució dels lavabos amb el porxo d'entrada, col·locació de dintells ala nova porta d'entrada i finestra, envà foradat de 7cm de gruix per les noves divisòries dels wc., arrebossat de la paret exterior, arrebossat interior previ aplacat, paviment de formigó exterior (rampa accés), paviment i sòcol interior de gres. I totes les ajudes a la resta d'industrials. També es col·locarà un nou fals sostre de cartró-guix.

Instal·lacions:

Per tal d'aprofitar les instal·lacions existents, només es realitzaran els treballs per adaptar la nova distribució; connectar la nova xarxa de sanejament per la nova situació dels aparells sanitaris a la xarxa existent, nova xarxa d'aigua , noves línies d'electricitat amb panys, endolls i punts de llum, subministrament i col·locació del nous aparells sanitaris, aixetes, i accessoris per el bany adaptat.

Fusteria:

Substitució de la porta actual per una de nova de 80cm, la mateixa que també es col·locarà a l'entrada del bany adaptat, d'acer galvanitzat. A l'interior es col·locarà una porta de fusta de 70cm d'ample per donar accés al vàter. També es col·locarà una nova finestra aquest cas d'alumini per tal de poder ventilar el lavabo.

Pintura:

Pintat del sostre i parets de l'interior dels lavabos, també pintat de l'exterior i envernissat de les portes interiors

1.4.2.5 Termini d'execució i previsió de personal

1.4.2.5.1 Termini d'execució:

El termini previst d'execució de l'obra és de 2 mesos.

1.4.2.5.2 Previsió de personal:

Segons les fases i ritme de l'obra es preveu que el personal necessari estigui comprès entre 2 i 4 treballadors, segons les fases d'execució.

1.4.2.6 Interferències i serveis afectats:

En el transcurs de l'obra s'haurà de tenir en compte l'existència dels serveis afectats i interferències descrites al projecte, i que afecten a :

- Xarxa sanejament
- Xarxa d'aigua

1.4.3 Procediments, equips tècnics i mitjans auxiliars a emprar en les unitats constructives de l'obra

Unitat constructiva

Procediments i equips a emprar

Instal·lació de lluminàries i línies

Plataforma elevadora mòbil
Bastida

	Eines manuals
Arranjament de paviments	Eines manuals Camió grua
Obres complementàries	Màquines-eina portables Eines manuals Materials varis
Renovació de refredadora	Camió grua Eines manuals

1.4.4 Treballs que impliquen riscos especials per a la seguretat i salut dels treballadors (Annex II del RD 1627/1997).

Aquesta obra no requereix treballs que estiguin inclosos en aquest annex.

1.4.5 Identificació de riscos laborals

1.4.5.1 Enllumenat i treballs elèctrics i climatització:

Caiguda a diferent nivell i/o d'alçada
 Caiguda d'objectes
 Talls i cops per manipulació dels materials
 Atrapaments per maquinària i vehicles
 Cops i atropellaments per màquines i vehicles
 Bolcades i col·lisions de vehicles
 Lesions per projecció de materials
 Pols
 Soroll
 Risc elèctric

1.4.5.2 Obres, treballs i oficis de paleta i complementaris:

Talls per manipulació de màquines-eina
 Cops per objectes o eines
 Brosses als ulls
 Atrapament entre objectes
 Caigudes al mateix nivell
 Caigudes a diferent nivell i/o buit
 Sobreexforços
 Atrapaments per maquinària i vehicles
 Contactes amb energia elèctrica

1.4.6 Mesures preventives i proteccions tècniques

1.4.6.1 Mesures preventives generals

Les zones de treball es mantindran netes i ordenades
 Les àrees de treball s'acotaran a nivell del terra.
 Es senyalitzarà la zona de treball, ja que en l'execució dels treballs s'ocuparà la via pública.

1.4.6.2 Mesures preventives en relació a instal·lacions alienes a l'obra:

Instal·lacions elèctriques, la qual pot ésser aèria o soterrada

Telefòniques o telegràfiques, les quals poden ésser aèries o soterrades

- Gas
- Aigua
- Sanejament

S'hauran d'especificar les instal·lacions que hi hagi a la zona ocupada per l'obra i llurs característiques, a fi i efecte de prendre les mesures pertinents per a la desviació provisional o definitiva de les instal·lacions en cas que interfereixin els límits de l'obra en tota la seva longitud i superfície.

1.4.6.2.1 Línies aèries d'alta tensió (AT):

Les distàncies des de la línia elèctrica fins a punts accessibles a persones en cobertes, forjats, gàbies, elevadors, etc. seran com a mínim:

- 8 metres en instal·lacions fins a 30 kV
- 25 metres en instal·lacions superiors a 30 kV
- 7 metres en vertical en línies aèries sobre carreteres

En cas que no es pugui complir aquesta distància, i de mutu acord amb la Companyia Elèctrica, es col·locaran pantalles rígides i de material aïllant.

En el cas de grues, aquestes distàncies s'aplicaran, tenint en compte que la càrrega oscil·li per l'efecte del vent i del seu moviment de gir.

1.4.6.2.2 Línies aèries de baixa tensió (BT):

La distància mínima serà de 3 metres i en el cas de línies sobre carretera i circulació de camions en obra, la distància mínima serà de 6 metres.

Quan no es pugui desplaçar la línia, es disposaran obstacles que privin el pas o que limitin l'alçada màxima de seguretat de pas.

NOTA: Tot el que s'ha indicat anteriorment queda reflectit en els plànols que s'adjunten

AT i BT del suposat traçat subterrani, mentre no existeixi la completa garantia, per escrit, per part de la Companyia propietària de la línia, que no hi ha tensió a la línia.

Mesures preventives:

- Respectar les distàncies de seguretat
- Realitzar els treballs segons les normes de seguretat que subministrarà la Companyia per escrit.
- Interposició d'obstacles que privin l'accés accidental a les línies.

1.4.6.2.3 Instal·lacions d'aigua i sanejament:

En el cas de canonades d'aigua i sanejament, s'ha de procedir igual que en els apartats anteriors. Encara que no hi hagin els riscos de possibles electrocució o incendi, sí que es poden donar els d'intoxicació per emanacions.

Mesures preventives: S'han d'extremar les precaucions en cas d'obertura de pous negres on poden existir emanacions de gasos tòxics o explosius, i no s'han de realitzar operacions de conservació, neteja o d'altres manipulacions a càrrec d'un home sol. S'ha d'establir un sistema d'evacuació ràpida per a casos d'emergència i també de vigilància permanent dels treballs. Si es fan servir llums, seran estancs i de seguretat a baixa tensió. Si hi ha certesa d'emanacions, es faran servir equips de subministrament d'aire adequats, autònoms o semiautònoms.

1.4.6.3 Mesures preventives particulars d'ús de maquinària automotriu:

- Ús de maquinària Auto Motriu:

Els maquinistes realitzaran un manteniment diari dels nivells, pneumàtics, maniguets, fuites de greixos, alarmes i llums de comandament i marxa.

No es repassaran mai en funcionament.

Es farà una revisió periòdica dels mecanismes de frens, elevadors hidràulics, senyals acústics i il·luminació.

Els vehicles de compactació i piconatge aniran proveïts de cabines de seguretat de protecció en cas de bolcada.

Es prohibeix la permanència de persones en un radi no inferior als 5 m. al voltant de les compactadores i piconadores en moviment.

Tots els vehicles emprats a l'obra per a treballs de reblert i compactació tindran botzina automàtica de marxa enrere i llums llampeguejant.

El maquinista col·locarà la màquina amb les rodes o cadenes paral·leles a l'excavació, sempre que sigui possible, procurant evitar col·locar-s'hi al davant.

Quan es deixi el vehicle, s'hauran d'aplicar els dispositius de frenat per aconseguir immobilitzar-lo i es bloquejarà la direcció i/o el sistema de posta en marxa, per evitar que pugui utilitzar-lo alguna altra persona.

Al carregar un camió, el maquinista s'assegurarà que no hi hagi cap persona dintre la caixa.

Sota cap concepte, es carregarà un vehicle per sobre del límit màxim de càrrega autoritzada.

Es prohibeix transportar persones fora de la cabina de conducció i en nombre superior als seients existents.

Els conductors de vehicles amb cabina tancada estan obligats a utilitzar el casc de seguretat al baixar de la cabina del vehicle.

Queda prohibida la circulació de màquines en pendents forts i en la seva trajectòria perpendicular.

A les zones d'abocament de terres a talussos, es posarà un topall, a una distància del talús, que dependrà de la consistència del terreny, amb la finalitat d'impedir el pas de vehicles quan circulin marxa enrere.

A fi d'evitar la pols produïda pel moviment de vehicles, es procedirà a regar el traçat de l'obra i els camins de trànsit, de manera periòdica.

Durant la càrrega de materials als camions, el conductor romandrà a l'interior de la cabina.

Circular amb precaució a velocitat lenta en indrets polsosos, fangosos o glaçats.

Es delimitaran amb tanques o rètols l'àrea d'acció de les màquines.

Es prohibeix que el personal pugui a les culleres de les màquines o a d'altres indrets.

Per treballar en la foscor, a més de la llum pròpia de la màquina, s'il·luminarà tota l'àrea de treball amb llums auxiliars.

1.4.6.4 Mesures preventives dels riscos de caigudes:

Per accedir a diferents nivells s'utilitzaran escales manuals, amb preferència metàl·liques simples, que no passin dels 5 m. Per a alçades de 7 m. les escales estaran reforçades al mig i per les superiors als 7 m. serà obligatori emprar escales fixades pel cap i base i caldrà utilitzar-les amb cinturó de seguretat.

No es permetrà el pas de vehicles prop de rases, sabates i talussos en terraplens.

Mentre durin els treballs de vibrat de formigó, l'encarregat vetllarà que es faci el vibrat, de manera que en cap moment estiguin exposats al risc de caiguda, ja sigui mentre col·loquin els taulons, o bigues, formant un pont voladís. El nombre de taulons ha d'estar disposat de manera que permeti l'abocament del formigó i que no quedin forats per on puguin caure obrers. Part d'aquests taulons es poden substituir per una xarxa prou resistent perquè puguin passar-hi els operaris.

L'accés als capitells, suports, o testes de les bigues es farà per una estructura metàl·lica amb escala esglaonada.

Les bastides i plataformes, hauran d'anar protegides a tot el voltant amb baranes rígides de 90 cm. d'alçada mínima i sòcol de 15 cm.

Per a les operacions de pintura, desenganxat de cintres, col·locació d'elements auxiliars de protecció i, en general, en totes aquelles feines que per l'alçada a la què

es realitzen no sigui imprescindible executar-les sobre la pròpia estructura, s'empraran plataformes telescòpiques.

S'utilitzaran xarxes en els treballs en que hi hagi risc de caure al buit, o a altre nivell d'alçada considerable (> 3m). Les solucions practicades en els sistemes de muntatge de les xarxes es poden resumir en dos grups: xarxes tibades i xarxes penjades.

Totes les obertures al forjats, plataformes, bastides, etc. es taparan amb peces de fusta resistent fixades al terra, o bé es col·locarà una barana rígida de 90 cm. d'alçada i sòcol de 15 cm a tot el voltant.

L'accés entre forjats i/o nivells es farà mitjançant escales metàl·liques. El forat mínim per al pas d'un operari serà de 50 x 60 cm. i l'escala sobrepassarà en 1 m. l'alçada a salvar.

Els forats grossos de forjats, es protegiran mitjançant col·locació d'una xarxa horitzontal a la planta immediatament inferior.

A les rampes d'escales, en cas de col·locar-hi graons provisionals, aquests tindran les mesures següents:

Amplada: mínim 90 cm.

Petjada: mínim 24 cm.

Contra petjada: menys de 20 cm.

Tanmateix estaran protegides per una barana rígida de 90 cm. d'alçada, sòcol de 15 cm. i llistó intermedi.

Queda prohibit utilitzar taulons per accedir a una zona de treball, així com saltar dels forjats a les bastides o a l'inrevés.

1.4.6.5 Mesures preventives per a obres, treballs i oficis complementaris:

S'aplicaran les mesures correctores corresponents als apartats de:

. Hissat de càrregues.

. Riscos de caigudes.

Abans d'utilitzar una màquina-eina, l'operari disposarà d'un document que l'acrediti per poder-la utilitzar.

Està prohibit connectar conductors elèctrics als quadres d'alimentació sense endolls mascle-femella.

És prohibit emprar conductors elèctrics d'alimentació a màquines-eines que presentin defectes en la seva continuïtat i/o aïllament.

Es prohibeix anul·lar la presa de terres de les màquines-eines.

Les bastides per executar tasques a sostres o superfícies assimilades tindran la plataforma de treball perfectament anivellada, sense cap forat o graó i protegida per baranes a tot el voltant de 90 cm d'alçada amb passamà, llistó o tubular intermedi i sòcol.

Totes les operacions de tall, polit, pintura i similars s'executaran en recintes delimitats i ventilats.

1.4.6.6 Sobre el risc d'inhalació de pols:

Durant l'execució de tasques que es facin en ambients polsosos, es facilitarà als operaris màscares respiratòries buco-nasals, segons la norma d'homologació MT-9, amb filtre mecànic.

1.4.6.7 Sobre risc de sobreesforços:

Cal fer servir les eines auxiliars apropiades, com ganxos, cordes, etc.

Les càrregues màximes que pot manejar una persona sola, no seran mai superiors als 80 kg.

Emprar cinturons especials per a lumbàlgies, mentre es facin tasques de manejar materials.

1.4.6.8 Sobre risc de lesions auditives:

En totes les feines que es desenvolupin en entorns amb nivells de soroll superiors a 80 dB (A), s'empraran protectors auditius homologats segons la norma tècnica MT-2 BOE 209 1/9/75.

1.4.6.9 Sobre el risc de cops i contusions a les mans:

El personal utilitzarà guants de protecció adients segons les operacions que realitzin. Es recomana que els guants siguin de cuir.

1.4.6.10 Sobre el risc de trepitjar puntes i lesions a les cames:

Es dotarà de calçat amb plantilles d'acer flexible als operaris sotmesos al risc de ferides punxants a peus i mans.

Davant del risc de ferides a les cames se'ls facilitaran botes de seguretat, amb puntera metàl·lica.

1.4.6.11 Sobre el risc elèctric:

En el cas de BT, es treballarà sense tensió i en el cas que sigui necessari, es dotarà de les proteccions necessàries i també eines amb protecció.

1.4.7 Mitjans de prevenció i seguretat

1.4.7.1 Proteccions individuals:

Cascos: per a totes les persones que participin en l'obra, inclosos visitants.

Guants d'ús general.

Guants de goma.

Guants de soldador.

Guants dielèctrics

Botes d'aigua

Botes de seguretat de lona.

Botes de seguretat de cuir.

Botes dielèctriques.

Monos o escafandres: es tindran en compte les reposicions al llarg de l'obra, segons Conveni Col·lectiu provincial.

Vestits d'aigua.

Ulleres contra impactes i antipols.

Ulleres per oxitall.

Pantalla de soldador.

Mascaretes antipols.

Protectors auditius.

Polaines de soldador.

Maneguets de soldador.

Mandils de soldador.

Cinturó de seguretat de subjecció.

Cinturó antivibrador.

1.4.7.2 Proteccions col·lectives:

Tanques de limitació i protecció.

Senyals de trànsit i de seguretat.

Cartells informatius.

Cintes de balissament.

Balisses lluminoses.

Tapes per a petits espais i arquetes, mentre no disposin d'una definitiva.

Topes per a desplaçaments de camions.

Suports i ancoratges de xarxes.
Tub de subjecció cinturó de seguretat.
Ancoratges per a tub.
Baranes, en bastides i zones de treball amb possibles caigudes al buit (obres de fàbrica).
Extintors per a magatzems, locals, zones amb combustible, etc.
Interrupctors diferencials en quadres i màquines elèctriques.
Postes a terra en quadres i màquines elèctriques (excepte màquines de doble aïllament).
Vàlvules antirretrocés per a equips de soldadura oxiacetilènica.
Transformadors de seguretat a 24 V per a treballs amb electricitat en zones humides o molt conductores i recintes tancats (tanques).
Reg de les zones on els treballs generin pols.
Semàfor en punts conflictius.

1.4.8 Previsió de danys a tercers

En el transcurs de l'obra hi poden haver riscos que puguin afectar a tercers, al treballar a les proximitats de zones habitades o de circulació i pas .
S'extremaran les mesures d'avís i senyalització adequats i vigilància de seguretat.
Degut a la linealitat de l'obra, a part de la senyalització genèrica d'avís d'obres a l'inici i al final de l'actuació, en el punt on s'estigui treballant i només quan s'hi treballi, es disposarà de senyals de perill obres i de velocitat 20, a cada costat, una distància prudencial del lloc de treball.

1.4.9 Dotacions higièniques i salut a peu d'obra

1.4.9.1 Dotacions higièniques i de salut a peu d'obra:

1.4.9.1.1 Generalitats:

Es consideren les dotacions més comunes que es poden trobar a l'obra en funció de la seva importància i del nombre de treballadors.

Aquests serveis podran disposar-se seguint fonamentalment dos criteris d'implantació.

Tradicionals: construïts "in situ".

Elements recuperables, amb mòduls prefabricats i transportables, amb tots els serveis instal·lats.

- Vestidors i lavabos:

Els vestidors tindran una alçada mínima de 2,30 m. i una superfície de 2 m² per a cada treballador que en faci ús.

Disposarà de seients, armaris o armariets individuals, amb clau per a deixar-hi la roba i el calçat.

Les cambres de bany tindran, 1 lavabo d'aigua corrent, amb sabó per a cada 10 treballadors o fracció i un mirall per a cada 25 treballadors o fracció. Hi haurà tovalloles o altres elements per eixugar-se.

- Comunes:

Les comunes tindran unes dimensions mínimes de 1 x 1,20 m. de superfície i 2,30 m. d'alçada. Tindran descàrrega automàtica d'aigua corrent, paper higiènic, porta amb pestell interior i un penja-robes, al menys 1 per a cada 25 treballadors.

Es conservaran en condicions correctes de desinfecció, desodorització i supressió d'emanacions.

- Dutxes:

Les dutxes estaran situades en preferència en els vestidors i cambres de bany. Es distribuïran en compartiments individuals, amb portes que es tanquin per dins. S'instal·larà una dutxa d'aigua freda i calenta per a cada 10 treballadors o fracció.

- Menjadors:

Per als treballadors que vulguin menjar a l'obra, es disposarà d'un local destinat exclusivament a menjador, il·luminat, ventilat i aclimatat adequadament. Tindran taules, seients i sistema per poder-se escalfar el menjar.

- Magatzem:

Independentment dels diversos magatzems de l'obra per a la ferralla, ciment i materials diversos, hi haurà a l'obra un magatzem en el qual es guardaran els elements de seguretat i peces de protecció personal per usar-les en el centre de treball.

- Subministrament d'aigua potable:

Es facilitarà aigua potable als treballadors en recipients que garanteixin totes les garanties higièniques.

- Tanca del solar:

En el perímetre de l'obra es construirà una tanca per delimitar la zona de treball de la via pública.

Alçada: 2 m. com a mínim

Accessos: 1 accés independent per als treballadors i accés per als vehicles

No es permetrà l'accés de persones alienes a l'obra

En cas d'envair la calçada hi haurà un passadís protegit, per a la circulació dels vianants.

Estarà situada a 1,50 m. de la vora del buidatge

Es col·locarà il·luminació suficient per advertir del perill.

Per aquesta tipologia d'obra, no es disposarà de caseta d'obra amb lavabos ni vestidors.

1.4.9.2 Formació:

Tot el personal a l'ingressà a l'obra haurà de rebre una formació adequada sobre el mètodes de treball a emprar i els riscos expressats, els mitjans de seguretat personal i col·lectiva a utilitzar

1.4.9.3 Primers auxiliars:

En cada grup de treball es designarà i formarà un socorrista amb capacitat d'actuació dels primers auxilis en cas d'accident, que disposarà de la informació i mitjans adequats per a l'avís i trasllat, si cal, als centres mèdics assignats per l'empresa.

Es disposarà de farmaciola amb material sanitari especificat en l'Ordenança General de Seguretat i Salut del treball, cada vehicle de l'empresa en disposarà un.

El tècnic redactor,

Rafel Planas Mayolas
Arquitecte Tècnic
Col·legiat 1.081

Montagut i Oix, la Garrotxa, data de signatura electrònica

2 PRESSUPOST

2.1 AMIDAMENTS I PRESSUPOST

MEDICIONS I PRESSUPOST

M.T. CONSTRUCCIÓ NOUS LAVABOS CAMP DE FUTBOL MUNICIPAL

Codi	Descripció	Uts	Longitud	Amplada	Alçada	Parcials	Quantitat	Preu	Import
CAPITOL 1 ENDERROC I MOVIMENT DE TERRES									
01.01	m³ ENDERROC DE MURS DE TOTXANA AMB COMPRESSOR D'enderroc de murs de totxana, pres amb morter de ciment, de gruix variable, amb compressor. S'inclou neteja i retirada de runes. Criteri d'amidament: volum mesurat segons documentació gràfica de projecte deduint forats majors a 1 m²								
	Sota barra	1	1,95	0,20	1,20	0,47			
	Barra	1	1,95	0,20	0,60	0,23			
							0,70	115,08	80,56
01.02	m² EXTRACCIÓ PAVIMENT DE MOSAIC AMB COMPRESSOR D'extracció de paviments d'enrajolats, mosaics o aplacats, amb compressor. S'inclou neteja i retirada de runes. Criteri d'amidament: superfície mesurada segons documentació gràfica de projecte deduint forats majors a 1 m²								
	Paviment existent	1	4,00	3,20		12,80			
							12,80	11,50	147,20
01.03	m² EXTRACCIÓ PAVIMENT DE FORMIGÓ ARMAT AMB COMPRESSOR D'extracció de paviments de formigó armat amb malla i amb compressor fins a un gruix de 15 cm. S'inclou neteja i retirada de runes. Criteri d'amidament: superfície mesurada segons documentació gràfica de projecte deduint forats majors a 1 m²								
	Paviment accés	1	5,30	1,00		5,30			
							5,30	17,21	91,21
01.04	ut DESMUNTATGE INSTAL·LACIÓ ELÈCTRICA EXISTENT Desmuntatge instal·lació elèctrica existent, formada per tub de PVC grapat a paret, endolls i interruptors i punt de llum. S'inclou la neteja i retirada de runes.								
	Bar existent	1				1,00			
							1,00	138,66	138,66
01.05	ut EXTRACCIÓ PORTAL BARRA 385X165CM D'extracció de portal metàl·lic de la barra del bar de 385x165cm, a mà amb destí a l'abocador. S'inclou la neteja i retirada de runes. Criteri d'amidament: unitat mesurada segons documentació gràfica								
		1				1,00			
							1,00	65,55	65,55
01.06	ut EXTRACCIÓ PORTA METÀL·LICA A MÀ 90X210CM D'extracció de porta metàl·lica entrada del bar de 90x210cm, a mà amb destí a l'abocador. S'inclou la neteja i retirada de runes. Criteri d'amidament: unitat mesurada segons documentació gràfica								
		1				1,00			
							1,00	46,25	46,25

MEDICIONS I PRESSUPOST

M.T. CONSTRUCCIÓ NOUS LAVABOS CAMP DE FUTBOL MUNICIPAL

Codi	Descripció	Uts	Longitud	Amplada	Alçada	Parcials	Quantitat	Preu	Import
01.07	ut EXTRACCIÓ SAFAREIG, LAVABO, ... A MÀ D'extracció de safareigs, lavabos, bidets i aigüeres, a mà, amb destí a l'abocador. S'inclou la neteja i retirada de runes. Criteri d'amidament: unitat mesurada segons documentació gràfica								
	Pica bar	1				1,00			
							1,00	15,29	15,29
01.08	m³ CÀRREGA I TRANSPORT RUNES CARRETÓ/ A MÀ De càrrega i transport de runes amb carretó, carregat a mà. Criteri d'amidament: volum mesurat en perfil esponjat segons documentació gràfica								
	Parets	1,3	0,70			0,91			
	Paviment mosaic	1,3	12,80		0,15	2,50			
	Paviment formigó	1,3	5,30		0,15	1,03			
	Extraccions vàries	2	0,50	0,40		0,40			
							4,84	45,88	222,06
01.09	ut RECOLLIDA I TRANSPORT DE RUNA NETA AMB CONTENIDOR 5 m³ Recollida i transport de runes a l'abocador controlat de runa neta amb contenidor metàl·lic de 5 m³, s'inclou part proporcional de taxa de l'abocador. Criteri d'amidament: unitat mesurada segons volum enderrocat mesurat en perfil esponjat								
		2				2,00			
							2,00	123,53	247,06
01.10	m³ EXCAVACIO RASES T. MOLT DURS / AMB COMPRESSOR D'excavació de rases en terrenys molt durs, amb compressor. Criteri d'amidament: volum mesurat en perfil natural segons documentació gràfica de projecte								
	Sanejament bany	1	4,00	0,30	0,50	0,60			
		1	1,50	0,30	0,50	0,23			
		2	2,00	0,15	0,30	0,18			
		1	5,00	0,30	1,00	1,50			
	*	1	3,00			3,00			
							5,51	25,20	138,85
01.11	m³ CÀRREGA I TRANSPORT TERRES DUMPER / A MÀ De càrrega i transport de terres amb dumper de 0,5 m³, carregat a mà. Criteri d'amidament: volum mesurat en perfil esponjat segons documentació gràfica de projecte								
		1,3	5,51			7,16			
							7,16	52,02	372,46
TOTAL CAPITOL 1									1.565,15

MEDICIONS I PRESSUPOST

M.T. CONSTRUCCIÓ NOUS LAVABOS CAMP DE FUTBOL MUNICIPAL

Codi	Descripció	Uts	Longitud	Amplada	Alçada	Parcials	Quantitat	Preu	Import
CAPITOL 2 PALETERIA									
02.01	m² PARET CERÀM. 15 cm GRUIX - MAÓ PERFORAT 29x14x5 / REVESTIR								
	<p>De paret ceràmica de 15 cm de gruix, per revestir, de maó perforat de 29x14x5 cm, aferrat amb morter de ciment pòrtland 1:6 (M-5a). Criteri d'amidament: superfície mesurada segons documentació gràfica de projecte, aplicant el criteri buit per ple (0/4/8), deduint els forats atenent al següent criteri: - Obertura <= a 4 m²: no es dedueix - Obertura > 4 m² i <= 8 m²: es dedueix la meitat - Obertura > 8 m²: es dedueix tot ell</p> <p>La superfície de forat que no es dedueix compensa la formació de retorns o brancals, col·locació de bastiments o premarcs i ajust de peces i peces especials per resoldre l'obertura. En el cas que es dedueixi el 100 % de la superfície del forat, caldrà tenir en compte que no es produirà la compensació.</p>								
	Tapar obertura portal	1	1,90		1,40				2,66
	Lavabo minus	1	2,00		2,90				5,80
	Partió lavabos	1	3,20		3,00				9,60
							18,06	50,19	906,43
02.02	ml DINTELL AMB BIGUETA DE FORMIGÓ RECOLZADA PER A PARET DE 15 cm								
	<p>De dintell per paret de 15 cm de gruix, per revestir, amb bigueta autore-sistent de formigó pretensat de 20 cm de cantell col·locada recolzada, revestida amb peça ceràmica a les dues cares aferrades amb morter de ciment pòrtland 1:6 (M-5a). Criteri d'amidament: longitud mesurada segons documentació gràfica de projecte incloent els recolzaments laterals</p>								
	Porta accés minus	1	1,30						1,30
	Finestra lavabo	1	1,30						1,30
							2,60	50,10	130,26
02.03	m² ENVÀ DE 7 cm DE GRUIX DE MAÓ FORADAT 50x20x7 cm								
	<p>D'envà de ceràmica de 7 cm de gruix, de maó foradat de 50x20x7 cm, aferrat amb morter de ciment pòrtland 1:6 (M-5a). Criteri d'amidament: superfície mesurada segons documentació gràfica de projecte, aplicant el criteri buit per ple (0/4/8), deduint els forats atenent al següent criteri: - Obertura <= a 4 m²: no es dedueix - Obertura > 4 m² i <= 8 m²: es dedueix la meitat - Obertura > 8 m²: es dedueix tot ell</p> <p>La superfície de forat que no es dedueix compensa la col·locació de bastiments o premarcs i ajust de peces i peces especials per resoldre l'obertura. En el cas que es dedueixi el 100 % de la superfície del forat, caldrà tenir en compte que no es produirà la compensació.</p>								
	Wc lavabo	1	1,90		2,80				5,32
	Pica-urinaris		0,90		1,50				
							5,32	36,83	195,94

MEDICIONS I PRESSUPOST

M.T. CONSTRUCCIÓ NOUS LAVABOS CAMP DE FUTBOL MUNICIPAL

Codi	Descripció	Uts	Longitud	Amplada	Alçada	Parcials	Quantitat	Preu	Import
02.04	m² ARREBOSSAT VERT.REG.REM.INT 1:4 D'arrebossat de parets, a 3 m d'alçària com a màxim, amb morter de ciment pòrtland tipus 1:4 (M-7,5a) reglejat amb acabat remolinat per interiors. Criteri d'amidament: superfície mesurada segons documentació gràfica de projecte, aplicant el criteri buit per ple (0/4/8), deduint els forats atenent al següent criteri: - Obertura <= a 4 m ² : no es dedueix - Obertura > 4 m ² i <= 8 m ² : es dedueix la meitat - Obertura > 8 m ² : es dedueix tot ell La superfície de forat que no es dedueix compensa els retorns en les obertures (brancals i dintell), així com la protecció i neteja de bastiments. En el cas que l'obertura sigui superior a 8 m ² caldrà mesurar els retorns si correspon.								
	Tapar obertura portal	1	1,90		1,40	2,66			
	Lavabo minus	1	2,00		2,90	5,80			
	Partió lavabos	2	3,20		2,80	17,92			
							26,38	31,50	830,97
02.05	m² ARREBOSSAT VERT.REG.REM.EXT 1:4 D'arrebossat de parets, a 3 m d'alçària com a màxim, amb morter de ciment pòrtland tipus 1:4 (M-7,5a) reglejat amb acabat remolinat per exteriors. Criteri d'amidament: superfície mesurada segons documentació gràfica de projecte, aplicant el criteri buit per ple (0/4/8), deduint els forats atenent al següent criteri: - Obertura <= a 4 m ² : no es dedueix - Obertura > 4 m ² i <= 8 m ² : es dedueix la meitat - Obertura > 8 m ² : es dedueix tot ell La superfície de forat que no es dedueix compensa els retorns en les obertures (brancals i dintell), així com la protecció i neteja de bastiments. En el cas que l'obertura sigui superior a 8 m ² caldrà mesurar els retorns si correspon.								
	Tapar obertura portal	1	2,00		1,40	2,80			
	Lavabo minus	1	2,00		2,90	5,80			
	Partió lavabos	2	1,20		2,80	6,72			
							15,32	33,39	511,53
02.06	m² ADREÇAT ARREB. VERT. PREVI RAJOLA D'arrebossat reglejat vertical de parets interiors, a 3 m d'alçària com a màxim, amb morter de ciment pòrtland tipus 1:6 (M-5a), sense acabat final, previ a la col·locació de la rajola. Criteri d'amidament: superfície mesurada segons documentació gràfica de projecte, aplicant el criteri buit per ple (0/4/8), deduint els forats atenent al següent criteri: - Obertura <= a 4 m ² : no es dedueix - Obertura > 4 m ² i <= 8 m ² : es dedueix la meitat - Obertura > 8 m ² : es dedueix tot ell La superfície de forat que no es dedueix compensa els retorns en les obertures (brancals i dintell), així com la protecció i neteja de bastiments. En el cas que l'obertura sigui superior a 8 m ² caldrà mesurar els retorns si correspon.								
	Tapar obertura portal	1	1,90		1,40	2,66			
	Partió lavabos	2	2,10		2,60	10,92			
		1	1,20		2,60	3,12			
	Lavabo minus	1	1,90		2,60	4,94			
	Paret urinaris	2	0,90		1,50	2,70			

MEDICIONS I PRESSUPOST

M.T. CONSTRUCCIÓ NOUS LAVABOS CAMP DE FUTBOL MUNICIPAL

Codi	Descripció	Uts	Longitud	Amplada	Alçada	Parcials	Quantitat	Preu	Import
	Wc	2	1,90		2,60	9,88			
	*	1	9,00			9,00			
							43,22	20,89	902,87
02.07	m² ENRAJ.CER.ESM.F.GRAN P.MIG C.COLA								
	<p>Enrajolat de parament vertical amb rajola ceràmica esmaltada serigrafada, amb peces de formats grans (25x25 cm, 30x30 cm, 30x45 cm...), de preu mig, col·locades amb ciment cola o pasta adhesiva amb llana dentada sobre previ adreçat de morter (valorat a part). S'inclou reajuntat amb beurada de ciment de color.</p> <p>Criteri d'amidament: superfície mesurada segons documentació gràfica de projecte, aplicant el criteri buit per ple (0/2/4), deduint els forats atenent al següent criteri:</p> <ul style="list-style-type: none"> - Obertura <= a 2 m² : no es dedueix - Obertura > 2 m² i <= 4 m²: es dedueix la meitat - Obertura > 4 m²: es dedueix tot ell <p>La superfície de forat que no es dedueix compensa el revestiment de retorns o brancals i llindes, així com l'ajust de peces. En el cas que es dedueixi el 100 % de la superfície del forat, caldrà amidar aquestes paraments.</p>								
	Lavabo minus	2	1,90		2,50	9,50			
		2	1,95		2,50	9,75			
	Lavabo	4	1,90		2,50	19,00			
		2	3,20		2,50	16,00			
		2	0,90		1,50	2,70			
	*	1	10,00			10,00			
							66,95	40,87	2.736,25
02.08	m² PAVIMENT HA-25/B, 15 cm, REM-MÀ								
	<p>De paviment de formigó per armar, de ciment pòrtland HA-25/B/20/IIa, de 15 cm de gruix i amb acabat remolinat a mà.</p> <p>Criteri d'amidament: superfície mesurada segons documentació gràfica de projecte deduint forats majors a 1 m²</p>								
	Adaptar accés exterior	1	5,50	1,00		5,50			
	*	1	5,00			5,00			
							10,50	28,56	299,88
02.09	m² PAV.GRES INT.FOR.GRAN PREU MIG EST.								
	<p>Paviment de gres esmaltat monococció per interiors, amb peces de formats grans (40x40 cm, 45x45 cm i 50x50 cm), de preu mig, col·locades a l'estesa sobre base de 3 cm de gruix de morter mixt de calç grassa i ciment pòrtland 1:2:10 (M-2,5b), amb espolejat de ciment pòrtland. S'inclou reajuntat amb beurada de ciment de color.</p> <p>Es classificaran els paviments en funció de la seva rel·liscositat, valor de resistència al lliscament que es determinarà mitjançant l'assaig del pèndul de la norma UNE-ENV 12633:2003, i que caldrà que compleixi l'exigència de classe segons la seva localització a l'obra i característiques del sòl.</p> <p>Criteri d'amidament: superfície mesurada segons documentació gràfica de projecte deduint forats majors a 1 m²</p>								
	Lavabos	1	3,20	1,90		6,08			
		1	2,00	1,90		3,80			
	*	1	4,00			4,00			
							13,88	37,78	524,39

MEDICIONS I PRESSUPOST

M.T. CONSTRUCCIÓ NOUS LAVABOS CAMP DE FUTBOL MUNICIPAL

Codi	Descripció	Uts	Longitud	Amplada	Alçada	Parcials	Quantitat	Preu	Import
02.10	m² PAV.GRES EXT.FOR.GRAN PREU MIG TRUC Paviment de gres extruït per exteriors, amb peces de formats grans (40x40 cm, 45x45 cm i 50x50 cm), de preu mig, col·locades a truc de maceta amb morter mixt de calç grassa i ciment pòrtland 1:2:10 (M-2,5b). S'inclou reajuntat amb beurada de ciment de color. Es classificaran els paviments en funció de la seva relligositat, valor de resistència al lliscament que es determinarà mitjançant l'assaig del pèndul de la norma UNE-ENV 12633:2003, i que caldrà que compleixi l'exigència de classe segons la seva localització a l'obra i característiques del sòl. Criteri d'amidament: superfície mesurada segons documentació gràfica de projecte deduint forats majors a 1 m²								
	accés minus	1	2,00	1,25		2,50			
							2,50	46,13	115,33
02.11	ml SÒCOL GRES EXT. PREU MIG A TRUC Sòcol de gres extruït per exteriors, de 8 cm d'alçària, de preu mig, col·locat a truc de maceta amb morter mixt de calç grassa i ciment pòrtland 1:2:10 (M-2,5b). S'inclou reajuntat amb beurada de ciment de color. Criteri d'amidament: longitud mesurada segons documentació gràfica de projecte deduint obertures.								
		2	1,25			2,50			
		1	2,00			2,00			
							4,50	11,32	50,94
02.12	ml ENCIM. GRANET CREMA JÚLIA 2 cm / C.FLAUTA Subministrament i col·locació d'encimera de bany de granet "Crema Júlia" polit, de 63 cm d'amplada i 2 cm de gruix, amb cantell totalment biselat tipus flauta polit. Encimera encastada a parament vertical, per anar recolzada sobre moble de bany. S'inclou part proporcional de material per ancoratge d'encimera i segellador elàstic perimetral amb cordó de 5 mm de gruix. (Formació de forats per encaix de rentamans i aixeta valorats a part) Criteri d'amidament: longitud mesurada segons documentació gràfica de projecte sense deduir forats								
		1	1,30			1,30			
							1,30	150,27	195,35
02.13	m² ENGUIXAT VERTICAL BON ULL, MANUAL D'enguixat manual a bon ull de paraments verticals, a 3 m d'alçària com a màxim, amb guix B1 (YG guix manual de fraguat ràpid o YG/L guix manual de fraguat controlat), acabat lliscat amb guix blanc C6 (YF guix manual fi d'acabat), s'inclou formació d'angles vius. Criteri d'amidament: superfície mesurada segons documentació gràfica de projecte, aplicant el criteri buit per ple (0/4/8), deduint els forats atenent al següent criteri: - Obertura <= a 4 m² : no es dedueix - Obertura > 4 m² i <= 8 m²: es dedueix la meitat - Obertura > 8 m²: es dedueix tot ell La superfície de forat que no es dedueix compensa els retorns en les obertures, així com la protecció i neteja de bastiments. En el cas que l'obertura sigui superior a 8 m² caldrà mesurar els retorns si correspon.-								
	Repasos sostre	1	1,90	3,00		5,70			
	*	1	5,00			5,00			
							10,70	12,55	134,29

MEDICIONS I PRESSUPOST

M.T. CONSTRUCCIÓ NOUS LAVABOS CAMP DE FUTBOL MUNICIPAL

Codi	Descripció	Uts	Longitud	Amplada	Alçada	Parcials	Quantitat	Preu	Import
02.14	m² F.S.CARTRÓ-GUIX 15 mm REV. PENJAT De fals sostre de plaques de cartró-guix per revestir de 15 mm de guix penjades amb perfil·leria no vista. Criteri d'amidament: superfície mesurada segons documentació gràfica de projecte deduint forats majors a 1 m ²								
	Lavabos	1	3,20	1,90		6,08			
		1	2,00	1,90		3,80			
	*	1	5,00			5,00			
							14,88	29,85	444,17
02.15	ut COL·LOCACIÓ BASTIMENT >7x10 <4 m² AL FER PARET De col·locació de bastiments de més de 7x10 cm, fins a 4 m ² , simulta·ni a l'aixecament de la paret. Criteri d'amidament: unitat mesurada segons documentació gràfica de projecte								
		3				3,00			
							3,00	51,76	155,28
02.16	ut COL·LOCACIÓ BASTIMENT <7x10 <4 m² PARET FETA De col·locació de bastiments de 4x4 a 7x10 cm, fins a 4 m ² , sobre la paret ja construïda. Criteri d'amidament: unitat mesurada segons documentació gràfica de projecte								
		1				1,00			
							1,00	119,71	119,71
02.17	m² AJUTS PALETA / m² INSTAL·LACIÓ FONTANERIA D'ajuts de paletteria a instal·lacions de fontaneria, per m ² construït. Criteri d'amidament: superfície construïda mesurada segons documentació gràfica de projecte								
	lavabos	1	4,00	3,20		12,80			
							12,80	9,08	116,22
02.18	m² AJUTS PALETA / m² INSTAL·LACIÓ ELÈCTRICA D'ajuts de paletteria a instal·lacions elèctriques, per m ² construït. Criteri d'amidament: superfície construïda mesurada segons documentació gràfica de projecte								
	lavabos	1	4,00	3,20		12,80			
							12,80	9,08	116,22
02.19	ut COL·LOCACIÓ DE LAVABO D'ajudes de paletteria a col·locació de lavabo. Criteri d'amidament: unitat mesurada segons documentació gràfica de projecte								
		2				2,00			
							2,00	51,76	103,52
02.20	ut COL·LOCACIÓ VÀTER CISTERNA BAIXA D'ajudes de paletteria a col·locació de vàter de cisterna baixa. Criteri d'amidament: unitat mesurada segons documentació gràfica de projecte								
		2				2,00			
							2,00	56,47	112,94

MEDICIONS I PRESSUPOST

M.T. CONSTRUCCIÓ NOUS LAVABOS CAMP DE FUTBOL MUNICIPAL

Codi	Descripció	Uts	Longitud	Amplada	Alçada	Parcials	Quantitat	Preu	Import
02.21	ut COL·LOCACIÓ URINARI PENJAT D'ajudes de paletaria a col·locació d'urinari penjat. Criteri d'amidament: unitat mesurada segons documentació gràfica de projecte	1				1,00			
							1,00	75,29	75,29
02.22	ut REIXETA VENT. RETORN ALUMINI 400x400 mm Subministrament i muntatge de reixeta de ventilació d'alumini, de retorn d'aire, quadrada de 400x400 mm i 27 mm de gruix, per anar encastada a paret, amb marc llis i 5 lames horitzontals. S'inclouen peces especials de fixació a suport. Criteri d'amidament: unitat mesurada segons documentació gràfica de projecte.	2				2,00			
							2,00	66,05	132,10
02.23	ut FORMACIÓ ARMARI PER QUADRE ELÈCTRIC EXISTENT Formació d'armari per protegir el quadre elèctric existent, inclou ampliar paret de façana existent i dues pores d'acer galvanitzat amb pany i clau de 120x200cm.	1				1,00			
							1,00	294,46	294,46
TOTAL CAPITOL 2									9.204,34

MEDICIONS I PRESSUPOST

M.T. CONSTRUCCIÓ NOUS LAVABOS CAMP DE FUTBOL MUNICIPAL

Codi	Descripció	Uts	Longitud	Amplada	Alçada	Parcials	Quantitat	Preu	Import
CAPITOL 3 INSTAL·LACIONS									
03.01	ml COL·LECTOR ENTERRAT PVC Ø 12,5 cm Col·lector enterrat de PVC de 12.5 cm de diàmetre nominal, autoportant, amb unió elàstica amb massilla adhesiva de poliuretà i col·locat al fons de la rasa. Criteri d'amidament: longitud mesurada segons documentació gràfica de projecte	1	5,00			5,00			
							5,00	22,80	114,00
03.02	ml COL·LECTOR ENTERRAT PVC Ø 11,0 cm Col·lector enterrat de PVC d'11 cm de diàmetre nominal, autoportant, amb unió elàstica amb massilla adhesiva de poliuretà i col·locat al fons de la rasa. Criteri d'amidament: longitud mesurada segons documentació gràfica de projecte								
	Reubicació wc	1	2,00			2,00			
							2,00	19,35	38,70
03.03	ut XARXA EVACUACIÓ LAVABO De petita xarxa d'evacuació d'aigües interiors de bany petit amb desguàs d'un vàter i un lavabo. Criteri d'amidament: unitat mesurada segons documentació gràfica de projecte								
		2				2,00			
							2,00	91,75	183,50
03.04	ut XARXA CONNEXIÓ EXISTENT Connexió a xarxa de sanejament existent, inclou cata per buscar xarxa, i material i mà d'obra necessària per executar la connexió.								
		1				1,00			
							1,00	319,31	319,31
03.05	ut ARQUETA PEU BAIXANT O SIFÒNICA MAÓ PERF.14 60x60x60 cm D'arqueta de peu de baixant o sifònica, de maó perforat de 29x14x10 cm de 60x60x60 cm (mides interiors). Criteri d'amidament: unitat mesurada segons documentació gràfica de projecte								
		1				1,00			
							1,00	240,50	240,50
03.06	ut XARXA AIGUA>BANY COMPLERT,COURE De xarxa de canonades de coure electrolític d'1 mm. de gruix de parets i accessoris per alimentació d'un mòdul format per dos lavabos, dos vàters i un urinari.								
		1				1,00			
							1,00	374,70	374,70

MEDICIONS I PRESSUPOST

M.T. CONSTRUCCIÓ NOUS LAVABOS CAMP DE FUTBOL MUNICIPAL

Codi	Descripció	Uts	Longitud	Amplada	Alçada	Parcials	Quantitat	Preu	Import
03.07	ut INST.ELECT LAVABOS D'instal·lació elèctrica per lavabos encastada amb fils de secció reglamentària, 2 endolls presa de terra, 3 punt de llum i 3 punt d'encesa, de qualitat normal. Amb aprofitament dels llums d'emergència i lluminàries. Criteri d'amidament: unitat mesurada segons documentació gràfica de projecte	1				1,00			
							1,00	542,95	542,95
03.08	ut SUB/COL. LAVABO SEMI-PED. POR.C-B 56x44 VICTÒRIA Subministrament i col·locació de lavabo de semi-pedestal de 46x46 cm de porcellana blanca, model Victòria de Roca, amb sifó de crom amb engolidor i sobreexidor. S'inclou aixeta monocomandament, amb mecanisme economitzador d'aigua. El cabal d'aigua mínim serà de 9 litres per minut a una pressió dinàmica mínima d'utilització superior a 1 bar. Inclou part proporcional d'anguls metàl·lics per la seva correcta fixació. Criteri d'amidament: unitat mesurada segons documentació gràfica de projecte	2				2,00			
							2,00	273,09	546,18
03.09	ut SUB/COL.VATER POR.C-B CIST.BAIXA VICTÒRIA Subministre i col·locació de vàter de porcellana blanca de cisterna baixa, model Victòria de Roca, de sortida vertical, de 40.5 cm d'ample, 76.5 cm d'alt i 68.5 cm de fons. Compostat per tassa, tanc complet, seient i tapa lacats amb xarneres d'acer inoxidable i maneguet d'evacuació. Inclou joc de mecanisme polsador d'interrupció voluntària i mecanisme de fixació.	1				1,00			
							1,00	225,55	225,55
03.10	ut SUB/COL. VATER POR.C.B CIST.BAIXA AMB PADASTAL PER MINUS Subministre i col·locació de vàter de porcellana blanca de cisterna baixa, amb padestal per augmentar l'alçada per minus., de sortida vertical, de 40.5 cm d'ample, 76.5 cm d'alt i 68.5 cm de fons. Compostat per tassa, tanc complet, seient i tapa lacats amb xarneres d'acer inoxidable i maneguet d'evacuació. Inclou joc de mecanisme polsador d'interrupció voluntària i mecanisme de fixació. Lav.adaptat	1				1,00			
							1,00	263,37	263,37
03.11	ut SUB/COL.URINARI MURAL POR.C-B Subministrament i col·locació d'urinari penjat de porcellana blanca, model Urinal Mural de Roca. S'inclou colzes d'enllaç i de desaigua i aixeta amb pulsador. Criteri d'amidament: unitat mesurada segons documentació gràfica de projecte	1				1,00			
							1,00	271,57	271,57
03.12	ut CONJUNT BARRES LAV. MINUS Barres de subjecció per a minusvàlids, per a inodor, una col·locada fixe a paret, i un altre d'abatible, amb forma d'U, amb osques antilliscants, d'acer inoxidable AISI 304 polit, de dimensions totals 840x200 mm amb tub de 32 mm de diàmetre exterior i 1 mm de gruix. Inclou mà d'obra per la seva correcta instal·lació.								

MEDICIONS I PRESSUPOST

M.T. CONSTRUCCIÓ NOUS LAVABOS CAMP DE FUTBOL MUNICIPAL

Codi	Descripció	Uts	Longitud	Amplada	Alçada	Parcials	Quantitat	Preu	Import
		1				1,00			
03.13	ut SUB.MIRALL MARC PVC, D-60cm De mirall de 60 cm.de diàmetre amb marc de PVC,col.locat.						1,00	298,66	298,66
		2				2,00			
03.14	ut SUB.SABONERA 120X120,TACS De sabonera de 120x120 mm. per collar amb tacs.						2,00	61,75	123,50
		2				2,00			
03.15	ut SUB.PORTAPAPER 160X130,TACS De portapaper de 160x130 mm. per collar amb tacs.						2,00	24,36	48,72
		4				4,00			
							4,00	28,82	115,28
TOTAL CAPITOL 3									3.706,49

MEDICIONS I PRESSUPOST

M.T. CONSTRUCCIÓ NOUS LAVABOS CAMP DE FUTBOL MUNICIPAL

Codi	Descripció	Uts	Longitud	Amplada	Alçada	Parcials	Quantitat	Preu	Import
CAPITOL 4 FUSTERIA									
04.01	Ut PORTA EXTERIOR ACER GALVANITZAT 80X205CM Porta de planxa d'acer galvanitzat, una fulla batent, per a un pas de 205x80 cm, amb pany i clau i sistema tancament desde interior, col·locada. Inclou ajudes de paleta i molla a la part superior per assegurar el seu tancament.	2				2,00			
							2,00	438,39	876,78
04.02	Ut PORTA EXTERIOR ACER GALVANITZAT 70X205CM Porta de planxa d'acer galvanitzat, una fulla batent, per a un pas de 205x70 cm, amb pany i clau i sistema tancament desde interior, col·locada. Inclou ajudes de paleta i molla a la part superior per assegurar el seu tancament.	1				1,00			
							1,00	417,39	417,39
04.03	ut PORTA 70x203 cm ROURE PRAC. Porta fusta de roure per envernissar, de 70x203 cm, una fulla practicable llisa, marc de galze de 70x35 mm, tapajunts DM rexapat de 70x10 mm. S'inclouen ferratges de tancar i penjar, mecanismes i col·locació. Criteri d'amidament: unitat mesurada segons documentació gràfica de projecte	1				1,00			
							1,00	197,07	197,07
04.04	ut FINESTRA 100x60 cm ALU.PRAC. Finestra de 100x60 cm d'alumini lacat blanc, sèrie Equis de Cotec, 2 fulles practicables amb tapajunts, prebastiment, sabata i vidre 4+20+4. Perfil·leria d'alumini amb ruptura de pont tèrmic amb una transmitància tèrmica (U) de 3.2 W / m ² K i un valor d'absorbància de 0.7. Vidre de cambra amb una transmitància tèrmica (U) de 2.7 W / m ² K. Conjunt d'obertura i vidre amb un factor solar considerat de 0.70 i una permeabilitat a l'aire < 3 m ³ /hm ² a una sobrepressió de 100Pa. Criteri d'amidament: unitat mesurada segons documentació gràfica de projecte	1				1,00			
							1,00	425,68	425,68
TOTAL CAPITOL 4									1.916,92

MEDICIONS I PRESSUPOST

M.T. CONSTRUCCIÓ NOUS LAVABOS CAMP DE FUTBOL MUNICIPAL

Codi	Descripció	Uts	Longitud	Amplada	Alçada	Parcials	Quantitat	Preu	Import
CAPITOL 5 PINTURA I VARIS									
05.01	m² PINTAT PINT. PLÀSTICA SATINADA PARETS I SOSTRES	<p>De pintat de paraments amb pintura plàstica amb acabat satinat, amb aplicació d'una mà de fons amb pintura plàstica diluïda, una mà de fons i una mà d'acabat estesa amb corró. S'inclou preparació del suport, repàs de petites adherències i/o imperfeccions amb massilla, resolució de punts singulars i protecció i neteja dels elements del voltant. Alçada inferior o igual a 3 m.</p> <p>Criteri d'amidament: superfície mesurada segons documentació gràfica de projecte, aplicant el criteri buit per ple (0/4/8), deduint els forats atenent al següent criteri:</p> <ul style="list-style-type: none"> - Obertura <= a 4 m²: no es dedueix - Obertura > 4 m² i <= 8 m²: es dedueix la meitat - Obertura > 8 m²: es dedueix tot ell <p>En cas que es dedueixi el 100 % de la superfície del forat, caldrà tenir en compte que caldrà mesurar els retorns i dintells.</p>							
	Parets	4	1,90		0,50	3,80			
		2	3,30		0,50	3,30			
		4	1,90		0,50	3,80			
	Sostre	1	4,00	3,40		13,60			
							24,50	9,57	234,47
05.02	m² PINTAT PINT. ACRÍLICA LLISA PARETS I SOSTRES EXT.	<p>De pintat de paraments amb pintura acrílica amb acabat llis, amb aplicació d'una mà de fons amb pintura diluïda i dues mans d'acabat esteses amb corró. S'inclou preparació del suport, repàs de petites adherències i/o imperfeccions amb massilla, resolució de punts singulars i protecció i neteja dels elements del voltant. Alçada inferior o igual a 3 m.</p> <p>Criteri d'amidament: superfície mesurada segons documentació gràfica de projecte, aplicant el criteri buit per ple (0/4/8), deduint els forats atenent al següent criteri:</p> <ul style="list-style-type: none"> - Obertura <= a 4 m²: no es dedueix - Obertura > 4 m² i <= 8 m²: es dedueix la meitat - Obertura > 8 m²: es dedueix tot ell <p>En cas que es dedueixi el 100 % de la superfície del forat, caldrà tenir en compte que caldrà mesurar els retorns i dintells.</p>							
	Exterior	1	4,40		2,80	12,32			
		1	3,80		3,20	12,16			
		1	2,00		3,40	6,80			
		1	8,50		0,80	6,80			
							38,08	11,54	439,44
05.03	m² VERNÍS SINTÈTIC SOBRE FUSTA	<p>D'vernissat sobre elements de fusta amb vernís sintètic incolor amb acabat mate, amb aplicació d'una mà de fons protectora i dues mans d'acabat amb brotxa. S'inclou neteja i preparació del suport, segellat de nusos, emmassillat de cops i escatat tants cops com calgui, així com neteja final.</p> <p>Criteri d'amidament: superfície mesurada segons documentació gràfica de projecte a dues cares (portes opaques i vidrieres), en portes extensibles o de llibret la superfície es mesurarà també a dues cares incrementant la superfície en un 50 %.</p>							
	porta	2	0,70	2,10		2,94			
							2,94	18,66	54,86

2.2 PRESSUPOST D'EXECUCIÓ MATERIAL I PER CONTRACTA

RESUM DE PRESSUPOST

M.T. CONSTRUCCIÓ NOUS LAVABOS CAMP DE FUTBOL MUNICIPAL

Capitol	Resum	Import	%
C1	ENDERROC I MOVIMENT DE TERRES	1.565,15	8,65
C2	PALETERIA.....	9.204,34	50,84
C3	INSTAL·LACIONS.....	3.706,49	20,47
C4	FUSTERIA.....	1.916,92	10,59
C5	PINTURA I VARIS	997,23	5,51
C6	SEGURETAT I SALUT I VARIS	714,29	3,95
		18.104,42	
		TOTAL EXECUCIO MATERIAL	18.104,42
	13,00 % Despeses Generals.....	2.353,57	
	6,00 % Benefici industrial	1.086,27	
		SUMA DE G.G. + B.I.+S.	3.439,84
		21,00% I.V.A	4.524,30
		TOTAL PRESSUPOST CONTRATA	26.068,55
		TOTAL PRESSUPOST GENERAL	26.068,55

Puja el pressupost general a l'esmerada quantitat de VINT-I-SIS MIL SEIXANTA-VUIT EUROS amb CINQUANTA-CINC CÈNTIMS.

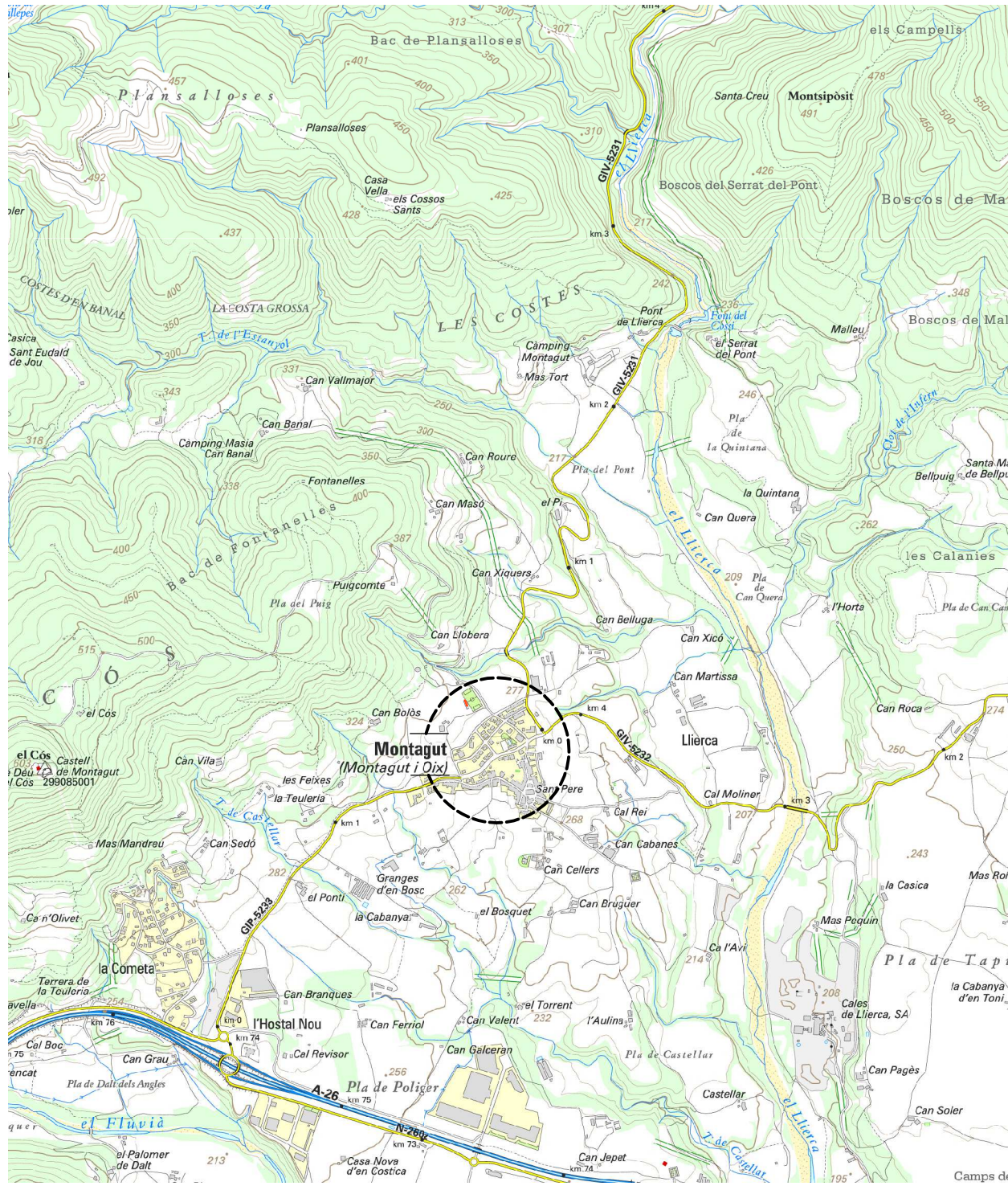
Montagut i Oix, a febrer de 2024.

L'ARQUITECTE TÈCNIC

3 PLÀNOLS

3.1 LLISTAT DE PLÀNOLS

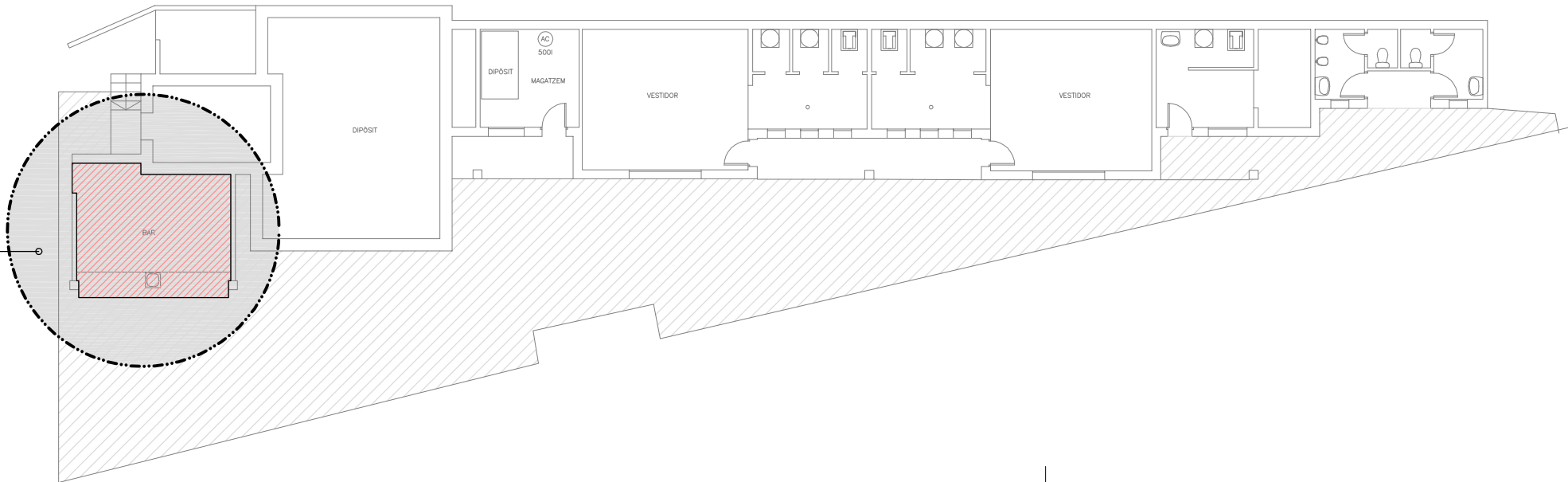
- 1.Situació, emplaçament i planta general
- 2.Plantes i secció estat actual i projectada.



Cartografia base de l'ICC, Datum ETRS89, Fus 31 Nord.



ÀMBIT ACTUACIÓ



CONSELL
COMARCAL
DE LA
GARROTXA

ÀREA D'URBANISME
I EDIFICACIÓ

TÍTOL:

M.T
ARRANJAMENT
DELS LAVABOS
DELS VESTIDORS
DEL CAMP DE
FUTBOL

NOM PLÀNOL:

SITUACIÓ
EMPLAÇAMENT
I PLANTA GENERAL

NÚM DE PLÀNOL:

01

DATA:

febrer 2024

ESCALA:

1/25000-1/1000
1/200

REDACTOR:

RAFEL PLANAS MAYOLAS
arquitecte tècnic, col.legiat núm: 1081

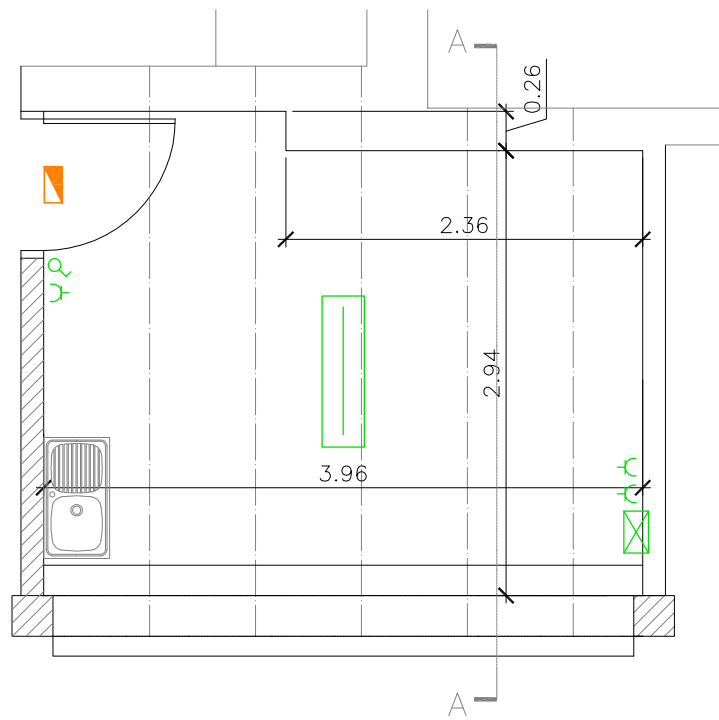
REFERÈNCIA:

3530-2023

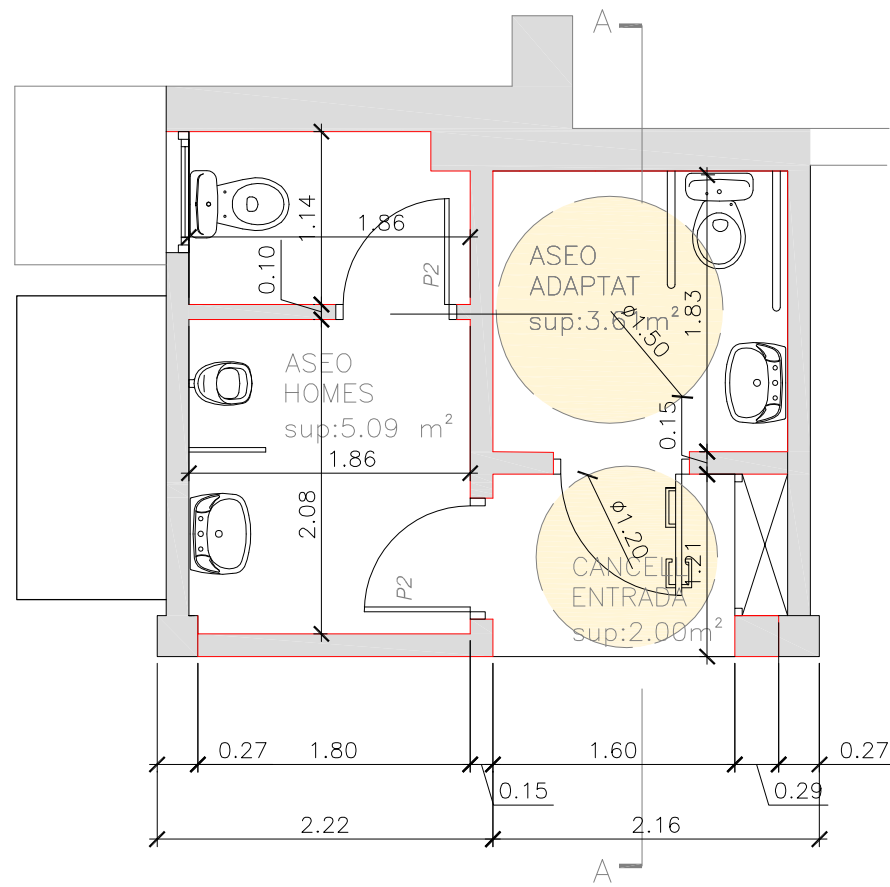
PROMOTOR:



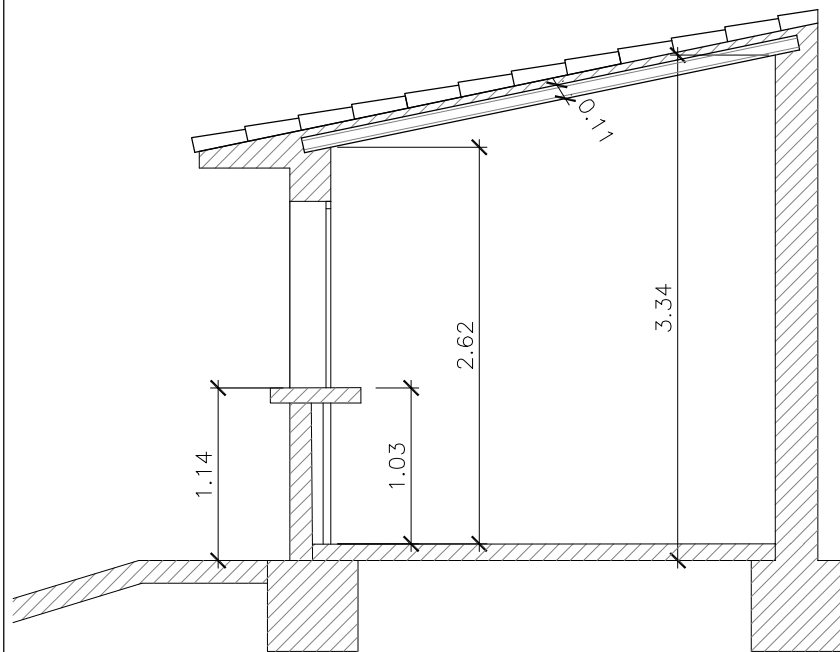
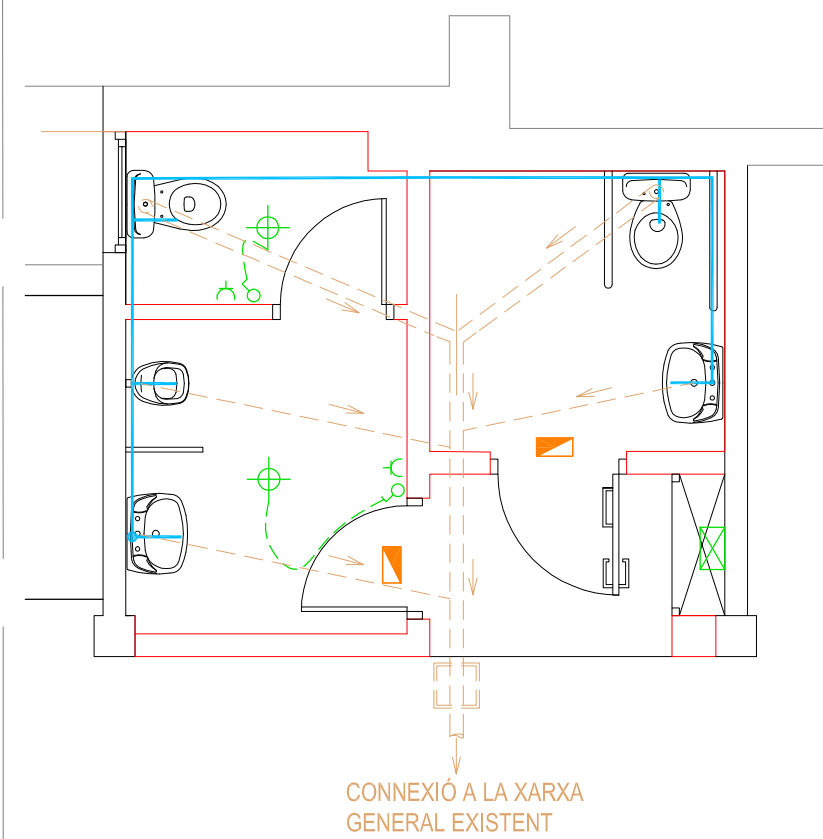
AJUNTAMENT
DE MONTAGUT-OIX



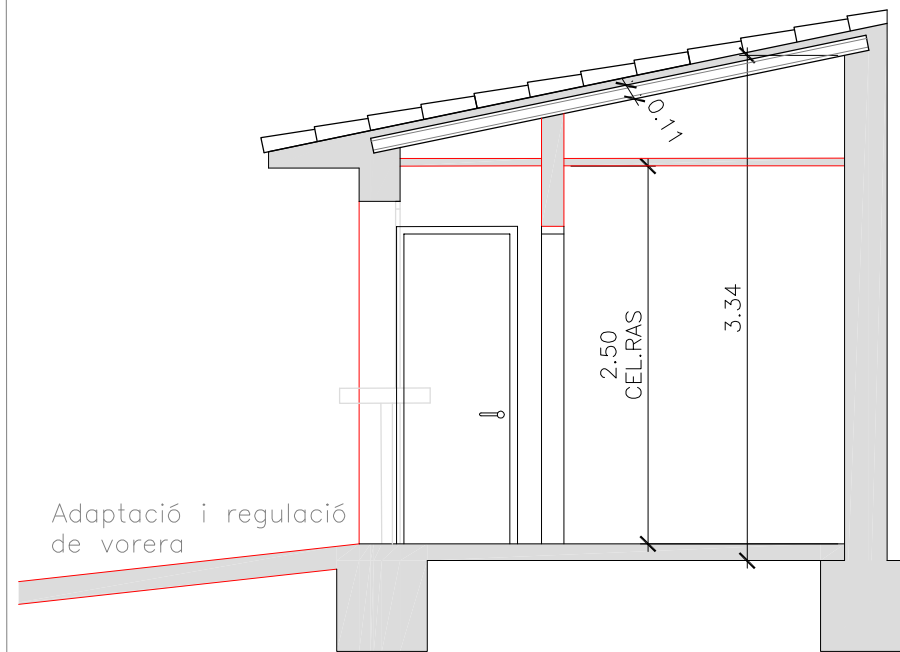
planta



planta distribució i instal·lacions



secció A-A'

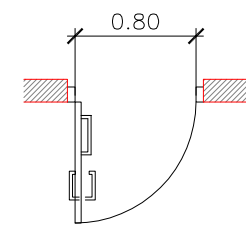
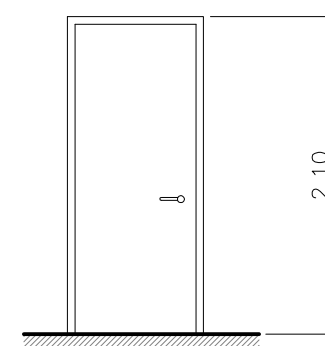


secció A-A'

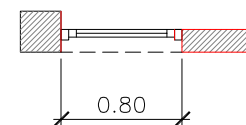
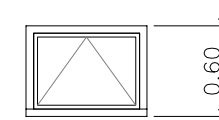
REFORMA BAR

SUP.CONSTRUIDA A REFORMAR: 13,64 m²
 SUP: ÚTIL TOTAL: 11,45 m²

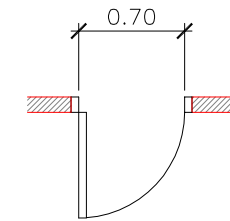
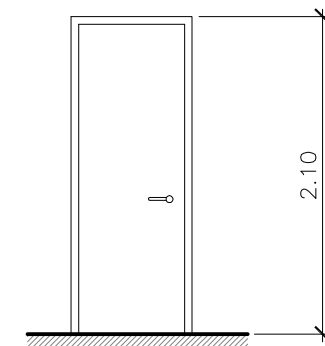
P1-1unitat



F-1 1unitat



P2-2unitats



ESTAT ACTUAL



CONSELL COMARCAL DE LA GARROTXA

ÀREA D'URBANISME I EDIFICACIÓ

TÍTOL:

M.T
 CONSTRUCCIÓ DE NOUS LAVABOS DEL CAMP DE FUTBOL MUNICIPAL

NOM PLÀNOL:

PLANTES actual i reforma

NÚM DE PLÀNOL:

02

DATA:

febrer 2024

ESCALA:

1/200-1/50

REDACTOR:

RAFEL PLANAS MAYOLAS
 arquitecte tècnic, col·legiat núm: 1081

REFERÈNCIA:

3530-2023

PROMOTOR:



AJUNTAMENT DE MONTAGUT-OIX