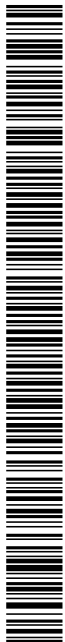


BASES TÈCNIQUES
OBRES D'ADEQUACIÓ
DE L'HABITATGE
SITUAT A L'AV.
FEDERIC MISTRAL
17, 4t 5^a

SERVEIS TÈCNICS MUNICIPALS
ABRIL 2024



ÍNDEX

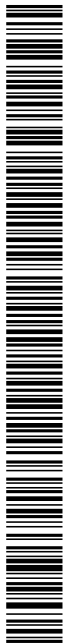
1. Memòria
 - 1.1. Antecedents
 - 1.2. Objecte de les bases tècniques
 - 1.3. Normativa urbanística
 - 1.4. Situació i disponibilitat de la finca
 - 1.5. Termini d'execució
 - 1.6. Descripció de les obres
 - 1.7. Resum de la valoració
 - 1.8. Justificació d'obra completa
 - 1.9. Autoritzacions administratives

2. Amidaments i Pressupost

3. Estudi Bàsic de Seguretat i Salut

4. Documentació Gràfica
 - Plànol 01. Emplaçament sobre el POUM
 - Plànol 02. Estat actual / Estat reformat

5. Fotografies estat actual



1. MEMÒRIA

1.1. ANTECEDENTS

L'Ajuntament de Lloret de Mar té en propietat l'habitatge ubicat a l'Avinguda Frederic Mistral, núm. 17, 4rt 5^a, de Lloret de Mar, adquirit en data 16/04/2023 per la via de l'exercici de tanteig i retracte i que es destinarà a habitatge social.

En visita realitzada per tècnics municipals, s'han observat un seguit de necessitats d'arranjaments a la fi de fer-lo habitable i així poder-lo posar a disposició de persones o famílies en situació de vulnerabilitat social i econòmica del municipi de forma imminent, atesa la situació de necessitat d'habitatge assequible al municipi.

1.2. OBJECTE DE LES BASES TÈCNIQUES

Constitueix l'objecte d'aquest document definir i valorar la solució adoptada per satisfer les necessitats exposades en els antecedents, amb estricte compliment del que disposa el Reial Decret Legislatiu 3/2011, de 14 de novembre, pel qual s'aprova el text refós de la Llei de Contractes del Sector Públic i el Decret 179/1995.

Aquesta intervenció consistirà bàsicament en la substitució dels tancaments exteriors e interior de l'habitatge, la reforma integral de la cuina i el bany, la reparació i/o substitució dels diferents revestiments (pintura, paviments, etc), i diversos treballs de renovació en les instal·lacions d'aigua, electricitat, i climatització.

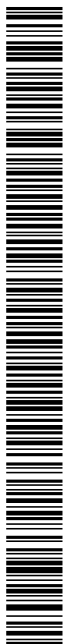
1.3. NORMATIVA URBANÍSTICA

La normativa urbanística d'aplicació és la que recull el vigent Pla d'Ordenació Urbana Municipal de Lloret de Mar, que la Comissió Territorial d'Urbanisme de Girona en sessió celebrada en data 28 de juny de 2007 aprovà el Text Refós de l'expressat Pla, i quina Normativa Urbanística fou publicada al Diari Oficial de la Generalitat núm. 4994, de data 24 d'octubre de 2007.

El POUM, qualifica la finca objecte de les obres de reforma en Sistema de Densificació Urbana, clau 2.2B – Subzona en pati d'illa

Referència cadastral: 7570605DG8177S0022DE

Les obres a realitzar no comporten la modificació de cap paràmetre urbanístic, ocupació, edificabilitat, canvi d'ús, alçades, ni d'elements estructurals.



1.4. SITUACIÓ I DISPONIBILITAT DE LA FINCA

Totes les obres descrites en aquestes bases tècniques s'ubiquen dins l'habitatge de titularitat municipal situat a l'Avinguda Federic Mistral 17, 4rt 5^a.

Es tracta d'un habitatge amb una superfície útil de 55,00m², i una superfície construïda de 70,00 m².

1.5. TERMINI D'EXECUCIÓ

Per executar les obres definides en aquesta memòria s'ha previst un termini màxim de dos mesos.

1.6. DESCRIPCIÓ DE LES OBRES

Dins el marc de les tasques de conservació i manteniment de l'habitatge situat a l'Avinguda Federic Mistral 17, 4rt 5^a, aquestes bases tècniques inclouen les obres de reforma definides a l'estat d'amidaments i documentació gràfica d'aquest document, que en síntesis corresponen a:

- Adequació de les instal·lacions d'aigua.
- Adequació de les instal·lacions d'electricitat i comunicacions.
- Adequació de la instal·lació de sanejament.
- Adequació de la instal·lació de climatització.
- Arranjaments de cuina i bany.
- Substitució dels tancaments interiors i exteriors.
- Reparació i/substitució de revestiments i paviments.

1.7. RESUM DE LA VALORACIÓ

En base a la valoració feta, agafant com a referència els costos reals de les intervencions efectuades de característiques semblants en aquest darrers

anys, s'obté una estimació de pressupost per a coneixement de l'administració de 39.420,48€ IVA inclòs.

1.8. JUSTIFICACIÓ D'OBRA COMPLETA

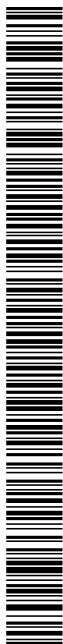
Segons l'article 9 i 12 del Reglament d'Obres, Activitats i Serveis dels Ens Locals, decret 179/1995, de 13 de juny, l'obra es classifica com a obres ordinàries de conservació i manteniment, per tractar-se d'obres amb l'objecte de fer front al deteriorament que es produeix pel mer transcurs del temps o per l'ús natural del bé. I segons l'article 35.2 les obres de conservació i manteniment han de ser objecte d'una documentació anàloga a la de les reparacions menors, que en aquest cas aquesta documentació està formada per les presents bases tècniques per no ser necessari un projecte.

1.9. AUTORITZACIONS ADMINISTRATIVES

Per l'execució d'aquestes obres no es necessària cap autorització ni concessió administrativa d'altres administracions o organismes oficials.

2. AMIDAMENTS I PRESSUPOST

Reforma habitatge Av Federic Mistral 17 4t 5a					
P	Ut	Descripció	Amid	preu	import
ADEQUACIO DE LES INSTAL·LACIONS					
Adequació instal·lacions aigua					
u		Anul·lació d'instal·lació interior de lampisteria, a la sortida del comptador o de l'escomesa, per a subministrament de D inferior a 2".	1,00	80,00	80,00
u		Arrancada puntual de tubs i accessoris d'instal·lació de distribució d'aigua superficial, amb mitjans manuals i càrrega manual sobre camió o contenidor.	1,00	45,00	45,00
u		Instal·lació interior d'aigua per a cuina, bany i safareig, amb dotació per a: inodor, lavabo senzill, dutxa, pica i presa i clau de pas per a rentaplats i rentadora, realitzada amb tubs de polietilè reticulat (PE-X) sèrie 5 subministrats en rotlles, per a la xarxa d'aigua freda i l'Acs. Incloent materials auxiliars per al muntatge i la subjecció, tubs de diàmetres adequats al punt de servei, vàlvula d'assentament de coure, de 20 mm de diàmetre, amb maneta oculta, amb dos elements de connexió, claus de pas per a rentadora i rentavaixelles, mà d'obra i tots els elements necessaris per al correcte funcionament de la instal·lació. Totalment acabat, segons normativa vigent. Inclosa la col·locació dels sanitaris i de tots els elements que els integren, per al seu correcte funcionament. Inclou butlletí de la instal·lació.	1,00	750,00	750,00

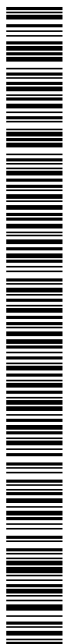


u	Subministrament d'aixeta per a lavabo model L20 de Roca ref. 5A3J09C00 o equivalent.	1,00	55,00	55,00
u	Subministrament i muntatge d'aixeta de cuina de classe monocomandament per a aigüera per a muntar superficialment a sobre del taulell, de llautó, preu mitjà, amb broc giratori de tub, amb dues entrades de 1/2"	1,00	85,00	85,00
u	Subministrament i instal·lació d'aixeta monocomandament per a dutxa, mural per a muntar superficialment, de llautó, de preu mitjà, amb dues entrades de 1/2".	1,00	80,00	80,00
u	Subministrament i muntatge d'escalfador elèctric instantani per al servei d'A.C.S., mural vertical, potència 2 kW, capacitat de 80 L, eficiència energètica classe A, perfil de consum XXS, alimentació monofàsica (230V/50Hz), de 235x141x100 mm. Inclús suport i ancoratges de fixació a parament, claus de tall d'esfera i tirantets flexibles, tant a l'entrada d'aigua com a la sortida. Totalment muntat, connexionat i provat.	1,00	275,00	275,00
u	Ajudes de paleta fer a les instal·lacions d'aigua.	1,00	250,00	250,00
Import adequació de les instal·lacions d'aigua				1.620,00

Adequació instal·lacions electricitat i telecomunicacions

u	Anul·lació d'instal·lació interior elèctrica a la sortida dels quadres elèctrics o de l'escomesa, per a subministrament a baixa tensió 200 KVA, com a màxim.	1,00	100,00	100,00
u	Arrencada puntual de tubs i accessoris d'instal·lació elèctrica superficial, amb mitjans manuals i càrrega manual i transport de la runa fins a l'abocador municipal o deixalleria.	1,00	85,00	85,00
u	Xarxa elèctrica de distribució interior d'un habitatge en edifici plurifamiliar, amb electrificació bàsica, amb les següents estances: passadís, estar-menjador, cuina, 2 dormitoris, 1 bany i safareig. Composta de quadre de comandament i protecció, circuits interiors amb cablejat encastat amb tub protector de pvc flexible i mecanismes de gamma bàsica tipus SIMON 75 o equivalent, de color blanc. Potència de 5,75 KW. Totalment acabada i connexionada, donant compliment a la normativa de Baixa tensió. La instal·lació comptarà amb: -preses de corrent, interruptors, interruptors commutatats, interruptors de creuament, punts de llum, punts de TV i TL, timbre, escalfador, campana extractora, vitroceràmica, forn. S'inclouen totes les tasques necessàries per posar en marxa la instal·lació, tots els elements que en depenen, així com el butlletí de la instal·lació.	1,00	1.850,00	1.850,00
u	Subministrament i instal·lació d'aplics o plafons de superfície tipus downlight LED IP65 model a definir per a diferents estances de l'habitatge.	15,00	42,50	637,50
u	Subministrament e instal·lació de ventilador d'extracció per bany en fals sostre, amb sortida exterior per façana de façana de pati de llums.	1,00	130,00	130,00
u	Desplaçament polsador d'encesa de la llum de la cuina i endoll nevera.	1,00	140,00	140,00
u	Ajudes de paleta per a les instal·lacions d'electricitat.	1,00	275,00	275,00

Import adequació de les instal·lacions d'electricitat i telecomunicacions**3.217,50****Adequació instal·lacions de sanejament**

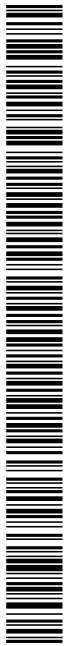


u	Arrencada de lavabo, suport, aixetes, sífó, desguassos i desconnexió de les xarxes d'aigua i d'evacuació, amb mitjans manuals i càrrega manual i transport de runa fins a la planta de tractament de residus o deixalleria municipal.	1,00	55,00	55,00
u	Arrencada de plat de dutxa, desguassos i desconnexió de les xarxes d'aigua i d'evacuació, amb mitjans manuals i càrrega manual i transport de runa fins a la planta de tractament de residus o deixalleria municipal.	1,00	70,00	70,00
u	Arrencada de inodor, aixetes, sífó, desguassos i desconnexió de les xarxes d'aigua i d'evacuació, amb mitjans manuals i càrrega manual i transport de runa fins a la planta de tractament de residus o deixalleria municipal.	1,00	55,00	55,00
u	Arrencada de bidet, aixetes, sífó, desguassos i desconnexió de les xarxes d'aigua i d'evacuació, amb mitjans manuals i càrrega manual i transport de runa fins a la planta de tractament de residus o deixalleria municipal.	1,00	55,00	55,00
u	Impermeabilització de plat de dutxa, paraments verticals i terra, prèvia col·locació de plat de dutxa i rajoles ceràmiques, mitjançant l'aplicació de dues capes d'espessor màxim 1mm de membrana líquida elàstica tipus Mapegum WPS de Mapei o equivalent, seguint les indicacions del fabricant. S'impermeabilitzarà la base dels plats de dutxa i els paraments verticals fins a una alçada de 2,20 m.	1,00	275,00	275,00
u	Subministrament i col·locació de desguàs d'aparells de cuina fins a baixant o clavegueró (aigüera i previsió de rentaplats i rentadora) amb tub de PVC-U, ABS, ASA i PVC-U, amb càrrega mineral, insonoritzat (D.32 i 40 mm) Inclou connexió a baixant.	1,00	220,00	220,00
u	Ajudes de paleta per a la instal·lació de sanejament.	1,00	200,00	200,00
Import adequacions instal·lacions de sanejament				930,00

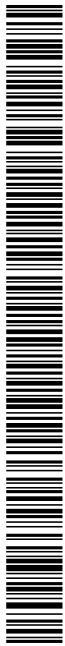
Adequació instal·lacions de climatització

u	Subministrament i instal·lació d'equip de climatització d'expansió directa de tipus multisplit amb 2 unitats interiors, constituït per 1 unitat exterior, instal·lada en coberta de l'edifici, d'expansió directa amb una potència frigorífica nominal de 6 kW i una potència calorífica nominal de 6,5 kW, amb uns coeficients d'eficiència energètica estacionals SEER de 5.1 a 5.6 (A) i SCOP de 4 a 4.6 (A+) segons REGLAMENTO (UE) 626/2011, alimentació elèctrica monofàsica de 230 V, motor tipus DC Inverter i compressor tipus hermètic rotatiu, gas refrigerant R410A, nivell de potència acústica segons REGLAMENTO (UE) 206/2012, de preu alt, 1 unitat interior mural amb una potència frigorífica màxima de 2 kW i una potència calorífica màxima de 2,5 kW, alimentació elèctrica monofàsica de 230 V, motor DC Inverter, gas refrigerant R410A, nivell de potència acústica segons REGLAMENTO (UE) 206/2012, de preu alt i 1 unitat interior mural amb una potència frigorífica màxima de 3,5 kW i una potència calorífica màxima de 4 kW, alimentació elèctrica monofàsica de 230 V, motor DC Inverter, gas refrigerant R410A, nivell de potència acústica segons REGLAMENTO (UE) 206/2012.	1,00	2.200,00	2.200,00
Import adequacions instal·lacions de climatització				2.200,00

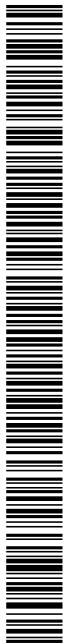
ARRANJAMENTS DE BANY I CUINA**Arranjaments cuina**



u	Desmuntatge, càrrega i transport fins a l'abocador autoritzat o deixalleria de conjunt de mobiliari de cuina existent, mobles alts i mobles baixos, inclosos els electrodomèstics així com tots els elements necessaris per deixar la cuina preparada per instal·lar el nou mobiliari i els nous electrodomèstics. Inclou el desmuntatge del mobiliari del petit safareig annex a la cuina.	1,00	275,00	275,00
u	Formació d'envà ceràmic en buit d'obra de porta anul·lada. Inclou enguixat d'una cara.	1,00	220,00	220,00
u	Obertura de buit en envà ceràmic per a formació de nova porta d'entrada de cuina, amb mitjans manuals i càrrega manual i transport de la runa fins a l'abocador municipal o deixalleria.	1,00	90,00	90,00
m2	Substitució d'enrajolat de parament vertical interior a una alçària inf a 3 m, amb rajola gres extruït esmaltat, preu mig, de 5 a 10 peces/m2, color i dimensions a definir, col·locada amb morter adhesiu per a rajola ceràmica amb arrencada i repicat de revestiments existents, càrrega manual de runa i transport fins a l'abocador autoritzat. Inclou la preparació del suport per rebre el nou enrajolat en el cas que sigui necessari.	28,29	44,25	1.251,83
m2	Arrancada de paviment ceràmic existent, amb mitjans manuals i càrrega manual i transport de la runa fins a l'abocador municipal o deixalleria.	6,20	17,40	107,88
m2	Subministrament i col·locació de paviment de rajola gres porcellànic, preu mig, de 5 a 10 peces/m2, col·locada amb morter adhesiu per a rajola porcellànica color i model a definir.	6,20	47,55	294,81
m2	Subministrament i col·locació de fals sostre de lamel·les d'alumini lacat, de mecanització llisa, horitzontal, de característiques similars a l'existent.	6,20	57,01	353,46
m1	Subministrament i muntatge de mobiliari de cuina (mobles alts i mobles baixos) per mòduls, de dimensions i distribució segons documentació gràfica, amb portes d'aglomerat amb laminat estratificat, de preu mig, sobre peus regulables de PVC, amb tiradors, ferretages, sòcols i remats necessaris per deixar la partida completament acabada, mobiliari col·locat recolzat sobre el terra i fixat a la paret.	3,20	450,00	1.440,00
m1	Subministrament i muntatge de taulell de silestone o similar de color a definir de 20 mm de gruix, col·locat sobre el mobiliari de cuina i encastat al parament, inclou la part proporcional de sòcol perimetral de 100 mm d'alçada i 10 mm de gruix col·locat adherit sobre el parament així com la part proporcional de forats per l'aigüera, la cuina, i grifaria, necessaris per deixar la partida d'obra completament acabada.	3,20	250,00	800,00
u	Subministrament i instal·lació d'aigüera de planxa d'acer inoxidable amb dues piques, de 80 a 90 cm de llargària, acabat brillant i 50 cm d'amplària, per encastar, inclou el subministrament i muntatge del sífo registrable, la connexió a la xarxa de sanejament i la part proporcional d'elements necessaris per deixar la partida completament acabada.	1,00	180,00	180,00
Import arranjaments de cuina				5.012,98
Arranjaments bany				
m2	Substitució d'enrajolat de parament vertical interior a una alçària inf a 3 m, amb rajola gres extruït esmaltat, preu mig, de 5 a 10 peces/m2, color i dimensions a definir, col·locada amb morter adhesiu per a rajola ceràmica amb arrencada i repicat de revestiments existents, càrrega manual de runa i transport fins a l'abocador autoritzat.	17,25	44,25	763,31
m2	Arrancada de paviment ceràmic existent, amb mitjans manuals i càrrega manual i transport de la runa fins a l'abocador municipal o deixalleria.	3,32	17,40	57,77



m2	Subministrament i col·locació de paviment de rajola gres porcellànic , preu mig, de 5 a 10 peces/m2, col·locada amb morter adhesiu per a rajola porcellànica color i model a definir.	3,32	47,55	157,87
m2	Subministrament i col·locació de fals sostre de lamel·les d'alumini lacat, de mecanització llisa, horitzontal, de característiques similars a l'existent.	3,32	57,01	189,27
u	Subministrament i col·locació de plat de dutxa de porcellana, de 1000x700mm amb fons antilliscant. Model ITALIA de ROCA o equivalent. Inclou mando de dutxa ROCA VICORIA amb flexible d'1,50m i aixetes o equivalent.	1,00	420,00	420,00
u	Subministrament i muntatge d'inodor de porcellana esmaltada, de sortida vertical, amb seient i tapa, cisterna i mecanismes de descàrrega i alimentació incorporats, de color blanc, preu mitjà, col·locat sobre el paviment i connectat a la xarxa d'evacuació.	1,00	245,00	245,00
u	Subministrament e instal·lació de mampara de vidre per dutxa formada per dos vidres fixes i una porta corredissa d'accés, ancorada amb fixacions mecàniques, inclou perfilaria d' acer inoxidable, segellat amb massilla de poliuretà, completament acabat.	1,00	460,00	460,00
u	Subministrament i muntatge de moble de lavabo complet amb pica porcellana esmaltada de 75 a 100 cm d'amplària, preu mitjà. Inclòs el mirall a conjunt.	1,00	375,00	375,00
Import arranjaments de bany 1				2.668,22
Millores en eficiència energètica				
u	Subministrament i instal·lació de forn Marca Zanussi ZOB20301XKO o equivalent, d' acer inoxidable, antihuella, multifunció 4, 1 safata + 1 parrilla. Classificació mínima energètica A o superior.	1,00	275,00	275,00
u	Subministrament i col·locació de campana extractora decorativa d' acer inoxidable d'acer Inoxidable. Classificació energètica A o superior.	1,00	247,25	247,25
u	Subministrament i col·locació de placa vitroceràmica de dos focs AMICA APVD3200 o equivalent. Classificació mínima energètica A o superior.	1,00	220,00	220,00
Import millores en eficiència energètica				742,25
MILLORA DELS TANCAMENTS				
millora tancaments interiors				
u	Desmuntatge, càrrega manual i transport fins a deixalleria municipal o abocador de portes de fusta de distribució interior. Inclou el desmuntatge de la porta, de les tapetes i el rebaix del bastiment per rebre les portes noves sense perdre mida de pas.	5,00	18,00	90,00
u	Subministrament i muntatge de porta tipus block de fulla batent de fusta per a interior, batent de 35 mm de gruix, amb una llum de pas de 70 cm d'amplada i 200 cm d'alçada, per a un gruix de marc de 10 cm com a màxim, acabat HPL, amb fulla de cares llises de fusta de tauler aglomerat hidròfug xapat, galces i tapajunts de MDF xapat, burlat de goma, ferratges, pany amb joc de manetes, acer inoxidables AISI 304, amb placa petita, preu mig.	5,00	275,00	1.375,00
u	Subministrament i muntatge de premarc per a porta interior de fusta.	1,00	27,00	27,00

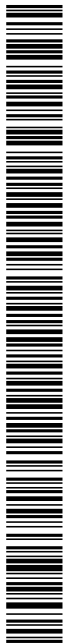


u	Subministrament i muntatge Block de porta exterior d'entrada a habitatge, cuirassada normalitzada, de fusta, d'una fulla, de 100x203x8 cm, compost per Ànima formada per una planxa plegada d'acer electrogalvanitzat, soldada en ambdues cares a planxes d'acer de 0,8 mm d'espessor i reforçada per perfils omega verticals, d'acer, acabat amb tauler llis en ambdues cares de fusta de pi país, bastidor de tub d'acer i marc d'acer galvanitzat, amb pany de seguretat amb tres punts frontals de tancament (10 pestells); sobre bastiment de base d'acer galvanitzat pintat amb pols de polièster de 160 mm d'espessor, amb 8 grapes d'acer antipalanca. Inclús tapajunts en ambdues cares, frontisses fabricades en perfil d'acer, rivet de goma i feltre amb tancament automàtic al terra, pern i esfera d'acer inoxidable amb rodaments, espiell, pom i tirador, tallavents ocult en la part inferior de la porta, ferraments de penjar i de seguretat, i escuma de poliuretà per a reomplert de la folgança entre bastiment de base i bloc de porta. El preu inclou el rebut en obra del bastiment de base.	1,00	1.050,00	1.050,00
u	Desmuntatge, càrrega manual i transport de porta anticupa fins a dependències municipals.	1,00	148,50	148,50

Import millora de tancaments interiors 2.690,50

Millora tancaments exteriors

u	Balconera d'alumini lacat blanc amb trencament de pont tèrmic, col·locada sobre bastiment de base, amb dues fulles corredisses, per a un buit d'obra aproximat de 206x220 cm, elaborada amb perfils de preu alt, classificació mínima 3 de permeabilitat a l'aire segons UNE-EN 12207, classificació mínima 7A d'estanquitat a l'aigua segons UNE-EN 12208 i classificació mínima C5 de resistència al vent segons UNE-EN 12210, amb caixa de persiana i guies. Inclou vidre aïllant de 2 llunes incolores i cambra d'aire 6/8/4, i persiana enrotllable d'alumini lacat amb motor elèctric i accionada amb polsador.	1,00	1.514,83	1.514,83
u	Finestra d'alumini lacat blanc amb trencament de pont tèrmic, col·locada sobre bastiment de base, amb dues fulles corredisses, per a un buit d'obra aproximat de 120x150 cm, elaborada amb perfils de preu alt, classificació mínima 3 de permeabilitat a l'aire segons UNE-EN 12207, classificació mínima 7A d'estanquitat a l'aigua segons UNE-EN 12208 i classificació mínima C5 de resistència al vent segons UNE-EN 12210, amb caixa de persiana i guies. Inclou vidre aïllant de 2 llunes incolores i cambra d'aire 6/8/4, i persiana enrotllable d'alumini lacat d'accionament manual.	2,00	634,44	1.268,88
u	Finestra d'alumini lacat blanc amb trencament de pont tèrmic, col·locada sobre bastiment de base, amb dues fulles corredisses, per a un buit d'obra aproximat de 150x150 cm, elaborada amb perfils de preu alt, classificació mínima 3 de permeabilitat a l'aire segons UNE-EN 12207, classificació mínima 7A d'estanquitat a l'aigua segons UNE-EN 12208 i classificació mínima C5 de resistència al vent segons UNE-EN 12210, sense persiana. Inclou vidre aïllant de 2 llunes tintades i cambra d'aire 6/8/4.	1,00	689,60	689,60
	Finestra d'alumini lacat blanc amb trencament de pont tèrmic, col·locada sobre bastiment de base, fixe, per a un buit d'obra aproximat de 150x100 cm, elaborada amb perfils de preu alt, classificació mínima 3 de permeabilitat a l'aire segons UNE-EN 12207, classificació mínima 7A d'estanquitat a l'aigua segons UNE-EN 12208 i classificació mínima C5 de resistència al vent segons UNE-EN 12210, sense persiana. Inclou vidre aïllant tintat de seguretat.	1,00	808,07	808,07



Import millora tancaments exteriors				4.281,38
REPASSOS D'ELEMENTS DE L'HABITATGE				
pintura, revestiments i mobiliari				
u	Reparació i pintat de paraments verticals de l'interior de l'habitatge amb pintura blanca tixotropia amb una ma de segelladora i dues d'acabat.	1,00	750,00	750,00
u	Reparació i pintat de paraments horitzontals de l'interior de l'habitatge amb pintura blanca tixotropia amb una ma de segelladora i dues d'acabat	1,00	550,00	550,00
u	Reparació i pintat de barana exterior metàl·lica, amb una capa d'imprimació i dues d'acabat.	1,00	300,00	300,00
u	Reparació i pintat de paraments verticals i horitzontals exterior de la zona del balcó, pintor similar a l'existent, amb una ma de segelladora i dues d'acabat.	1,00	350,00	400,00
Import pintura, revestiments i mobiliari				2.000,00
paviment				
m2	Desmuntatge, càrrega i transport de paviment de parquet fins abocador o deixalleria.	40,00	5,50	220,00
m2	Parquet flotant de lames multicapa sintètiques per a us domèstic elevat, classe 23 (UNE - EN 13329), DE 1190 A 1800 mm de llargada, de 120 a 180 mm d'amplada , 5,4 mm de gruix, amb base de tauler de fibres d'alta densitat, amb unió a pressió, col·locat sobre làmina de polietilè expandit de 3mm de gruix. Inclou el subministrament i muntatge de sòcol de fusta de 7 a 10 cm d'alçada.	40,00	38,00	1.711,90
u	Subministrament i instal·lació de junta per a canvi paviment d'acer inoxidable. Col·locada sobre el suport amb fixacions mecàniques en diferents estances de l'habitatge.	3,00	27,50	82,50
Import paviments				2.014,40

RESUM DEL PRESSUPOST

TOTAL IMPORT ADEQUACIO DE LES INSTAL·LACIONS AIGUA	1.620,00
TOTAL IMPORT ADEQUACIO INSTAL·LACIONS ELECTRICITAT I COMUNICACIONS	3.217,50
TOTAL IMPORT ADEQUACIONS INSTAL·LACIONS DE SANEJAMENT	930,00
TOTAL IMPORT ADEQUACIONS INSTAL·LACIONS DE CLIMATITZACIÓ	2.200,00
TOTAL IMPORT ARRANJAMENTS DE CUINA	5.012,98
TOTAL IMPORT ARRANJAMENTS DE BANY 1	2.668,22
TOTAL IMPORT MLLORES EN EFICIENCIA ENERGÈTICA	742,25
TOTAL IMPORT MLLORA DE TANCAMENTS INTERIORS	2.690,50
TOTAL IMPORT MLLORA DE TANCAMENTS EXTERIORS	4.281,38
TOTAL IMPORT PINTURA, REVESTIMENTS I MOBILIARI	2.000,00
TOTAL IMPORT PAVIMENTS	2.014,40
TOTAL PEM	27.377,23

Codi Segur de Verificació: 368827af-1aa4-4888-963f-21296e7c10e7
Origen: Administració
Identificador document original: ES_L01170950_2024_13166418
Data d'impressió: 18/06/2024 10:46:33
Pàgina 12 de 28

SIGNATURES
1.- ARNAU MACH NIUBO (TCAT) (Arquitecte Tècnic Municipal), 23/04/2024 14:26
2.- JUAN ANTONIO ESCALONA COBO (TCAT) (Regidor Delegat), 24/04/2024 12:22



DESPESES GENERALS 13%	3.559,04
BENEFICI INDUSTRIAL 6%	1.642,63
TOTAL PEC	32.578,91
IVA 21%	6.841,57
TOTAL IMPORT IVA INCLÒS	39.420,48



3. ESTUDI BÀSIC DE SEGURETAT I SALUT

1. DADES DE L'OBRA

Tipus d'obra: Reforma per a la conservació i manteniment de l'habitatge situat a l'Av. Federic Mistral 17, 4t 5ª.

Emplaçament: Dins l'habitatge de titularitat municipal situat a l'Avinguda Federic Mistral 17, 4rt 5ª.

Promotor: Ajuntament de Lloret de Mar

2. DADES TÈCNIQUES DE L'EMPLAÇAMENT

Característiques de l'edifici: L'edifici s'ubica en una parcel·la de 387 m2 i hi consten 6 plantes en total.

Instal·lacions de serveis públics, tan vistes com soterrades: Les escomeses que s'usaran són les existents.

Ubicació de vials (amplada, nombre, densitat de circulació) i amplada de voreres: Aquestes bases no contempnen actuació fora de l'àmbit de l'habitatge.

3.1 INTRODUCCIÓ

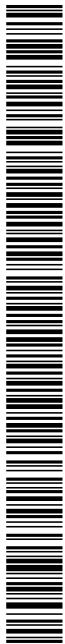
Aquest Estudi de Seguretat i Salut estableix, durant l'execució d'aquesta obra, les previsions respecte a la prevenció de riscos d'accidents i malalties professionals, així com informació útil per efectuar en el seu dia, en les degudes condicions de seguretat i salut, els previsibles treballs posteriors de manteniment.

Servirà per donar unes directrius bàsiques a l'empresa constructora per dur a terme les seves obligacions en el terreny de la prevenció de riscos professionals, facilitant el seu desenvolupament, d'acord amb el Reial Decret 1627/1997 de 24 d'octubre, pel qual s'estableixen disposicions mínimes de seguretat i de salut a les obres de construcció.

En base a l'art. 7è, i en aplicació d'aquest Estudi de Seguretat i Salut, el contractista ha d'elaborar un Pla de Seguretat i Salut en el treball en el qual s'analitzin, estudiïn, desenvolupin i complementin les previsions contingudes en el present document.

El Pla de Seguretat i Salut haurà de ser aprovat abans de l'inici de l'obra pel Coordinador de Seguretat i Salut durant l'execució de l'obra o, quan no n'hi hagi, per la Direcció Facultativa. En cas d'obres de les Administracions Públiques s'haurà de sotmetre a l'aprovació d'aquesta Administració.

Es recorda l'obligatorietat de que a cada centre de treball hi hagi un Llibre d'Incidències pel seguiment del Pla. Qualsevol anotació feta al Llibre



d'Incidències haurà de posar-se en coneixement de la Inspecció de Treball i Seguretat Social en el termini de 24 hores.

Tanmateix es recorda que, segons l'art. 15è del Reial Decret, els contractistes i sot-contractistes hauran de garantir que els treballadors rebin la informació adequada de totes les mesures de seguretat i salut a l'obra.

La comunicació d'obertura del centre de treball a l'autoritat laboral competent haurà d'incloure el Pla de Seguretat i Salut.

El Coordinador de Seguretat i Salut durant l'execució de l'obra o qualsevol integrant de la Direcció Facultativa, en cas d'apreciar un risc greu imminent per a la seguretat dels treballadors, podrà aturar l'obra parcialment o totalment, comunicant-lo a la Inspecció de Treball i Seguretat Social, al contractista, sots-contractistes i representants dels treballadors.

Les responsabilitats dels coordinadors, de la Direcció Facultativa i del promotor no eximiran de les seves responsabilitats als contractistes i als sots-contractistes (art. 11è).

3.2 PRINCIPIS GENERALS APLICABLES DURANT L'EXECUCIÓ DE L'OBRA

L'article 10 del R.D.1627/1997 estableix que s'aplicaran els principis d'acció preventiva recollits en l'art. 15è de la "Ley de Prevención de Riesgos Laborales (Ley 31/1995, de 8 de noviembre)" durant l'execució de l'obra i en particular en les següents activitats:

- a)El manteniment de l'obra en bon estat d'ordre i neteja.
- b)L'elecció de l'emplaçament dels llocs i àrees de treball, tenint en compte les seves condicions d'accés i la determinació de les vies o zones de desplaçament o circulació.
- c)La manipulació dels diferents materials i la utilització dels mitjans auxiliars.
- d)El manteniment, el control previ a la posada en servei i el control periòdic de les Instal·lacions i dispositius necessaris per a l'execució de l'obra, amb objecte de corregir els defectes que poguessin afectar a la seguretat i salut dels treballadors.
- e)La delimitació i condicionament de les zones d'emmagatzematge i dipòsit dels diferents materials, en particular si es tracta de matèries i substàncies perilloses.
- f)La recollida dels materials perillosos utilitzats.
- g)L'emmagatzematge i l'eliminació o evacuació de residus i runes.
- h)L'adaptació en funció de l'evolució de l'obra del període de temps efectiu que s'haurà de dedicar a les diferents feines o fases del treball.
- i)La cooperació entre els contractistes, sots-contractistes i treballadors autònoms.
- j)Les interaccions i incompatibilitats amb qualsevol altre tipus de feina o activitat que es realitzi a l'obra o prop de l'obra.

Els principis d'acció preventiva establerts a l'article 15è de la Llei 31/95 són els següents:



1. L'empresari aplicarà les mesures que integren el deure general de prevenció, d'acord amb els següents principis generals:
 - a) Evitar riscos
 - b) Avaluar els riscos que no es puguin evitar
 - c) Combatre els riscos a l'origen
 - d) Adaptar el treball a la persona, en particular amb el que respecta a la concepció dels llocs de treball, l'elecció dels equips i els mètodes de treball i de producció, per tal de reduir el treball monòton i repetitiu i reduir els efectes del mateix a la salut
 - e) Tenir en compte l'evolució de la tècnica
 - f) Substituir allò que és perillós per allò que tingui poc o cap perill
 - g) Planificar la prevenció, buscant un conjunt coherent que integri la tècnica, l'organització del treball, les condicions de treball, les relacions socials i la influència dels factors ambientals en el treball
 - h) Adoptar mesures que posin per davant la protecció col·lectiva a la individual
 - i) Donar les degudes instruccions als treballadors
2. L'empresari tindrà en consideració les capacitats professionals dels treballadors en matèria de seguretat i salut en el moment d'encomanar les feines.
3. L'empresari adoptarà les mesures necessàries per garantir que només els treballadors que hagin rebut informació suficient i adequada puguin accedir a les zones de risc greu i específic.
4. L'efectivitat de les mesures preventives haurà de preveure les distraccions i imprudències no temeràries que pogués cometre el treballador. Per a la seva aplicació es tindran en compte els riscos addicionals que poguessin implicar determinades mesures preventives, que només podran adoptar-se quan la magnitud dels esmentats riscos sigui substancialment inferior a les dels que es pretén controlar i no existeixin alternatives més segures.
5. Podran concertar operacions d'assegurances que tinguin com a finalitat garantir com a àmbit de cobertura la previsió de riscos derivats del treball, l'empresa respecte dels seus treballadors, els treballadors autònoms respecte d'ells mateixos i les societats cooperatives respecte els socis, l'activitat dels quals consisteixi en la prestació del seu treball personal.

3.3. IDENTIFICACIÓ DELS RISCOS

Sense perjudici de les disposicions mínimes de Seguretat i Salut aplicables a l'obra establertes a l'annex IV del Reial Decret 1627/1997 de 24 d'octubre, s'enumeren a continuació els riscos particulars de diferents treballs d'obra, tot i considerant que alguns d'ells es poden donar durant tot el procés d'execució de l'obra o bé ser aplicables a d'altres feines.

S'haurà de tenir especial cura en els riscos més usuals a les obres, com ara són, caigudes, talls, cremades, erosions i cops, havent-se d'adoptar en cada



moment la postura més adient pel treball que es realitzi.

A més, s'ha de tenir en compte les possibles repercussions a les estructures d'edificació veïnes i tenir cura en minimitzar en tot moment el risc d'incendi.

Tanmateix, els riscos relacionats s'hauran de tenir en compte pels previsible treballs posteriors (reparació, manteniment...).

3.3.1. MAQUINÀRIA I MITJANS AUXILIARS

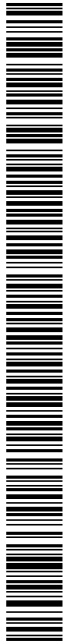
- Atropellaments, topades amb altres vehicles, atrapades.
- Interferències amb instal·lacions de subministrament públic (aigua, llum, gas...).
- Desplom i/o caiguda de maquinària d'obra (sitges, grues...).
- Riscos derivats del funcionament de grues.
- Caiguda de la càrrega transportada.
- Generació excessiva de pols o emanació de gasos tòxics.
- Caigudes des de punts alts i/o des d'elements provisionals d'accés (escales, plataformes).
- Cops i ensopegades.
- Caiguda de materials, rebots.
- Ambient excessivament sorollós.
- Contactes elèctrics directes o indirectes.
- Accidents derivats de condicions atmosfèriques.
- Explosions.
- Electrocuions.

3.3.2. TREBALLS PREVIS

- Interferències amb instal·lacions de subministrament(aigua, llum, gas...).
- Caigudes des de punts alts i/o des d'elements provisionals d'accés (escales,plataformes).
- Cops i ensopegades.
- Caiguda de materials, rebots.
- Sobre esforços per postures incorrectes.
- Bolcada de piles de material.
- Riscos derivats de l'emmagatzematge de materials (temperatura, humitat, reaccions químiques).

3.3.3. ENDERROCS

- Interferències amb instal·lacions de subministrament públic (aigua, llum, gas...).
- Generació excessiva de pols o emanació de gasos tòxics.
- Projecció de partícules durant els treballs.
- Caigudes des de punts alts i/o des d'elements provisionals d'accés (escales, plataformes).
- Contactes amb materials agressius.
- Talls i punxades.
- Cops i ensopegades.
- Caiguda de materials, rebots.
- Ambient excessivament sorollós.
- Fallida de l'estructura.
- Sobre esforços per postures incorrectes.
- Acumulació i baixada de runes.



3.3.4. MOVIMENT DE TERRES I EXCAVACIONS

- Interferències amb Instal·lacions de subministrament públic (aigua, llum, gas...).
- Generació excessiva de pols o emanació de gasos tòxics.
- Caigudes des de punts alts i/o des d'elements provisionals d'accés (escales, plataformes).
- Cops i ensopagades.
- Despreniment i/o esllavissament de terres i/o roques.
- Caiguda de materials, rebots.
- Ambient excessivament sorollós.
- Desplom i/o caiguda de les parets de contenció, pous i ras .
- Accidents derivats de condicions atmosfèriques.
- Sobre esforços per postures incorrectes.
- Riscos derivats del desconeixement del sòl a excavar.

3.3.5. RAM DE PALETA

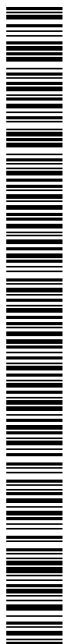
- Generació excessiva de pols o emanació de gasos tòxics.
- Projecció de partícules durant els treballs.
- Caigudes des de punts alts i/o des d'elements provisionals d'accés (escales, plataformes).
- Contactes amb materials agressius.
- Talls i punxades.
- Cops i ensopagades.
- Caiguda de materials, rebots.
- Ambient excessivament sorollós.
- Sobre esforços per postures incorrectesBolcada de piles de material.
- Riscos derivats de l'emmagatzematge de materials (temperatura, humitat, reaccions químiques).

3.3.6. REVESTIMENTS I ACABATS

- Generació excessiva de pols o emanació de gasos tòxics.
- Projecció de partícules durant els treballs.
- Caigudes des de punts alts i/o des d'elements provisionals d'accés (escales, plataformes).
- Contactes amb materials agressius.
- Talls i punxades.
- Cops i ensopagades.
- Caiguda de materials, rebots.
- Sobre esforços per postures incorrectes.
- Bolcada de piles de material.
- Riscs derivats de l'emmagatzematge de materials (reaccions químiques, temperatura, etc.).

3.3.7. INSTAL·LACIONS

- Interferències amb Instal·lacions de subministrament públic (aigua, llum, gas...).
- Caigudes des de punts alts i/o des d'elements provisionals d'accés (escales, plataformes).
- Talls i punxades.
- Cops i ensopagades.
- Caiguda de materials, rebots.
- Emanacions de gasos en obertures de pous morts.



- Contactes elèctrics directes o indirectes.
- Sobreesforços per postures incorrectes.
- Caigudes de pals i antenes.

3.3.8. RELACIÓ NO EXHAUSTIVA DELS TREBALLS QUE IMPLIQUEN RISCOS ESPECIALS (Annex II del R.D. 1627/1997)

- Treballs amb riscos especialment greus de sepultament, enfonsament o caiguda d'altura, per les particulars característiques de l'activitat desenvolupada, els procediments aplicats o l'entorn del lloc de treball.
- Treballs en els quals l'exposició a agents químics o biològics suposi un risc d'especial gravetat, o pels quals la vigilància específica de la salut dels treballadors sigui legalment exigible.
- Treballs amb exposició a radiacions ionitzants pels quals la normativa específica obligui a la delimitació de zones controlades o vigilades.
- Treballs en la proximitat de línies elèctriques d'alta tensió.
- Treballs que exposin a risc d'ofegament per immersió.
- Obres d'excavació de túnels, pous i altres treballs que suposin moviments de terres subterranis.
- Treballs realitzats en immersió amb equip subaquàtic.
- Treballs realitzats en cambres d'aire comprimit.
- Treballs que impliquin l'ús d'explosius.
- Treballs que requereixin muntar o desmuntar elements prefabricats pesats.

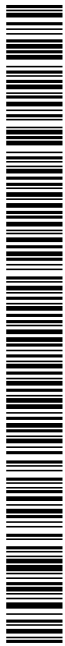
3.4. MESURES DE PREVENCIÓ I PROTECCIÓ

Com a criteri general primaran les proteccions col·lectives en front les individuals. A més, s'hauran de mantenir en bon estat de conservació els medis auxiliars, la maquinària i les eines de treball. D'altra banda els medis de protecció hauran d'estar homologats segons la normativa vigent.

Tanmateix, les mesures relacionades s'hauran de tenir en compte pels previsible treballs posteriors (reparació, manteniment...).

3.4.1. MESURES DE PROTECCIÓ COL·LECTIVA

- Senyals de STOP en les sortides de vehicles, senyals d'obligatorietat d'ús de casc, cinturó de seguretat, ulleres i caretes, protectors auditius, botes i guants.
- Senyal d'entrada i sortida de vehicles, senyals de prohibició de pas a persones alienes a l'obra, d'encendre foc, fumar i aparcar.
- Senyals indicatives de la localització de la farmaciola i extintors. Cinta de senyalització.
- Organització i planificació dels treballs per evitar interferències entre les diferents feines i circulacions dins l'obra.
- Senyalització de les zones de perill.
- Preveure el sistema de circulació de vehicles i la seva senyalització, tant a l'interior de l'obra com en relació amb els vials exteriors.
- Deixar una zona lliure a l'entorn de la zona excavada pel pas de maquinària.
- Immobilització de camions mitjançant falques i/o topalls durant les tasques de càrrega i descàrrega.
- Respectar les distàncies de seguretat amb les Instal·lacions existents.
- Els elements de les Instal·lacions han d'estar amb les seves proteccions



- aïllants.
- Fonamentació correcta de la maquinària d'obra.
- Muntatge de grues fet per una empresa especialitzada, amb revisions periòdiques, control de la càrrega màxima, delimitació del radi d'acció, frenada, blocatge, etc.
- Revisió periòdica i manteniment de maquinària i equips d'obra.
- Sistema de rec que impedeixi l'emissió de pols en gran quantitat
- Comprovació de l'adequació de les solucions d'execució a l'estat real dels elements (subsòl, edificacions veïnes).
- Comprovació d'apuntaments, condicions d'estrebats i pantalles de protecció de rases.
- Utilització de paviments antilliscants.
- Col·locació de baranes de protecció en llocs amb perill de caiguda.
- Col·locació de xarxa en forats horitzontals.
- Protecció de forats i façanes per evitar la caiguda d'objectes (xarxes, lones).
- Ús de canalitzacions d'evacuació de runes, correctament instal·lades.
- Ús d'escales de mà, plataformes de treball i bastides.

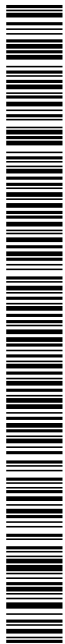
3.4.2. MESURES DE PROTECCIÓ INDIVIDUAL

- Utilització de caretes i ulleres homologades contra la pols i/o projecció de partícules.
- Utilització de calçat de seguretat.
- Utilització de casc homologat.
- A totes les zones elevades on no hi hagi sistemes fixes de protecció caldrà establir punts d'ancoratge segurs per poder subjectar-hi el cinturó de seguretat homologat, la utilització del qual serà obligatòria.
- Utilització de guants homologats per evitar el contacte directe amb materials agressius i minimitzar el risc de talls i punxades.
- Utilització de protectors auditius homologats en ambients excessivament sorollosos.
- Utilització de mandils.
- Sistemes de subjecció permanent i de vigilància per més d'un operari en els treballs amb perill d'intoxicació. Utilització d'equips de subministrament d'aire.

3.4.3. MESURES DE PROTECCIÓ A TERCERS

- Tancament, senyalització i enllumenat de l'obra. En el cas que el tancament envaeixi la calçada s'ha de preveure un camí alternatiu. Per protegit pel pas de vianants.
- El tancament ha d'impedir que persones alienes a l'obra puguin entrar.
- Preveure el sistema de circulació de vehicles tant a l'interior de l'obra com en relació amb els vials exteriors.
- Immobilització de camions mitjançant falques i/o topalls durant les tasques de càrrega i descàrrega.
- Comprovació de l'adequació de les solucions d'execució a l'estat real dels elements (subsòl, edificacions veïnes).
- Protecció de forats i façanes per evitar la caiguda d'objectes (xarxes, lones).

3.5 PRIMERS AUXILIS



Es disposarà d'una farmaciola amb el contingut de material especificat a la normativa vigent. Haurà de contenir el mitjans i productes necessaris per a satisfer les necessitats d'una cura d'urgència i de les que no requereixin assistència mèdica especial.

S'informarà a l'inici de l'obra, de la situació dels diferents centres mèdics als quals s'hauran de traslladar els accidentats. És convenient disposar a l'obra i en lloc ben visible, d'una llista amb els telèfons i adreces dels centres assignats per a urgències, ambulàncies, taxis, etc. per garantir el ràpid trasllat dels possibles accidentats.

3.6 NORMATIVA APLICABLE

SEGURETAT I SALUT EN LES OBRES DE CONSTRUCCIÓ

- **Directiva 92/57/CEE** de 24 de Junio (DO: 26/08/92)

Disposiciones mínimas de seguridad y de salud que deben aplicarse en las obras de construcción temporales o móviles

- **RD 1627/1997** de 24 de octubre (BOE: 25/10/97) Disposiciones mínimas de Seguridad y de Salud en las obras de construcción

Transposició de la Directiva 92/57/CEE

Deroga el RD 555/86 sobre obligatorietat d'inclusió d'Estudi de Seguretat i Higiene en projectes d'edificació i obres públiques

- **Ley 31/1995** de 8 de noviembre (BOE: 10/11/95) Prevención de riesgos laborales

Desenvolupament de la Llei a través de les següents disposicions:

- **RD 39/1997** de 17 de enero (BOE: 31/01/97)

Reglamento de los Servicios de Prevención

- **RD 485/1997** de 14 de abril (BOE: 23/04/97)

Disposiciones mínimas en materia de señalización, de seguridad y salud en el trabajo

- **RD 486/1997** de 14 de abril (BOE: 23/04/97)

Disposiciones mínimas de seguridad y salud en los lugares de trabajo

En el capítol 1 exclou les obres de construcció però el RD 1627/1997

l'esmenta en quant a escales de mà.

Modifica i deroga alguns capítols de la Ordenanza de Seguridad e Higiene en el trabajo (O. 09/03/1971)

- **RD 487/1997** de 14 de abril (BOE: 23/04/97)

Disposiciones mínimas de seguridad y salud relativas a la manipulación manual de cargas que entrañe riesgos, en particular dorsolumbares, para los trabajadores

- **RD 488/97** de 14 de abril (BOE: 23/04/97)

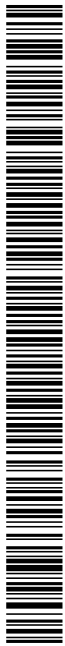
Disposiciones mínimas de seguridad y salud relativas al trabajo con equipos que incluyen pantallas de visualización

- **RD 664/1997** de 12 de mayo (BOE: 24/05/97)

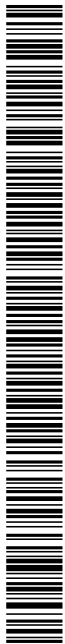
Protección de los trabajadores contra los riesgos relacionados con la exposición a agentes biológicos durante el trabajo



- **RD 665/1997** de 12 de mayo (BOE: 24/05/97)
Protección de los trabajadores contra los riesgos relacionados con la exposición a agentes cancerígenos durante el trabajo
- **RD 773/1997** de 30 de mayo (BOE: 12/06/97)
Disposiciones mínimas de seguridad y salud, relativas a la utilización por los trabajadores de equipos de protección individual
- **RD 1215/1997** de 18 de julio (BOE: 07/08/97)
Disposiciones mínimas de seguridad y salud para la utilización por los trabajadores de los equipos de trabajo Transposició de la Directiva 89/655/CEE sobre utilització dels equips de treball
Modifica i deroga alguns capítols de la Ordenanza de Seguridad e Higiene en el trabajo (O. 09/03/1971)
- **O. de 20 de mayo de 1952** (BOE: 15/06/52)
Reglamento de Seguridad e Higiene del Trabajo en la industria de la Construcción
Modificacions: O. de 10 de diciembre de 1953 (BOE: 22/12/53)
O. de 23 de septiembre de 1966 (BOE: 01/10/66)
Art. 100 a 105 derogats per O. de 20 de gener de 1956
- **O. de 31 de enero de 1940. Andamios: Cap. VII, art. 66º a 74º**
(BOE: 03/02/40)
Reglamento general sobre Seguridad e Higiene
- **O. de 28 de agosto de 1970. Art. 1º a 4º, 183º a 291º y Anexos I y II** (BOE: 05/09/70; 09/09/70)
Ordenanza del trabajo para las industrias de la Construcción, vidrio y cerámica
Correcció d'errades: BOE: 17/10/70
- **O. de 20 de septiembre de 1986** (BOE: 13/10/86)
Modelo de libro de incidencias correspondiente a las obras en que sea obligatorio el estudio de Seguridad e Higiene
Correcció d'errades: BOE: 31/10/86
- **O. de 16 de diciembre de 1987** (BOE: 29/12/87)
Nuevos modelos para la notificación de accidentes de trabajo e instrucciones para su cumplimiento y tramitación
- **O. de 31 de agosto de 1987** (BOE: 18/09/87)
Señalización, balizamiento, limpieza y terminación de obras fijas en vías fuera de poblado.
- **O. de 23 de mayo de 1977** (BOE: 14/06/77)
Reglamento de aparatos elevadores para obras
Modificació: O. de 7 de marzo de 1981 (BOE: 14/03/81)
- **O. de 28 de junio de 1988** (BOE: 07/07/88)
Instrucción Técnica Complementaria MIE-AEM 2 del Reglamento de Aparatos de elevación y Manutención referente a grúas-torre desmontables para obras
Modificació: O. de 16 de abril de 1990 (BOE: 24/04/90)
- **O. de 31 de octubre de 1984** (BOE: 07/11/84)
Reglamento sobre seguridad de los trabajos con riesgo de amianto
- **O. de 7 de enero de 1987** (BOE: 15/01/87)
Normas complementarias del Reglamento sobre seguridad de los trabajos con riesgo de amianto
- **RD 1316/1989** de 27 de octubre (BOE: 02/11/89)
Protección a los trabajadores frente a los riesgos derivados de la exposición al ruido durante el trabajo



- **O. de 9 de marzo de 1971** (BOE: 16 i 17/03/71)
Ordenanza General de Seguridad e Higiene en el trabajo
Correcció d'errades: BOE: 06/04/71
Modificació: BOE: 02/11/89
Derogats alguns capítols per: Ley 31/1995, RD 485/1997, RD 486/1997, RD 664/1997, RD 665/1997, RD 773/1997 i RD 1215/1997
- **O. de 12 de gener de 1998** (DOG: 27/01/98)
S'aprova el model de Llibre d'Incidències en obres de construcció
- **Resoluciones aprobatorias de Normas técnicas Reglamentarias para distintos medios de protección personal de trabajadores**
- R. de 14 de diciembre de 1974 (BOE: 30/12/74): N.R. MT-1: Cascos no metálicos
- R. de 28 de julio de 1975 (BOE: 01/09/75): N.R. MT-2: Protectores auditivos
- R. de 28 de julio de 1975 (BOE: 02/09/75): N.R. MT-3: Pantallas para soldadores
Modificació: BOE: 24/10/75
- R. de 28 de julio de 1975 (BOE: 03/09/75): N.R. MT-4: Guantes aislantes de electricidad
Modificació: BOE: 25/10/75
- R. de 28 de julio de 1975 (BOE: 04/09/75): N.R. MT-5: Calzado de seguridad contra riesgos mecánicos
Modificació: BOE: 27/10/75
- R. de 28 de julio de 1975 (BOE: 05/09/75): N.R. MT-6: Banquetas aislantes de maniobras
Modificació: BOE: 28/10/75
- R. de 28 de julio de 1975 (BOE: 06/09/75): N.R. MT-7: Equipos de protección personal de vías respiratorias. Normas comunes y adaptadores faciales
Modificació: BOE: 29/10/75
- R. de 28 de julio de 1975 (BOE: 08/09/75): N.R. MT-8: Equipos de protección personal de vías respiratorias: filtros mecánicos
Modificació: BOE: 30/10/75
- R. de 28 de julio de 1975 (BOE: 09/09/75): N.R. MT-9: Equipos de protección personal de vías respiratorias: mascarillas autofiltrantes
Modificació: BOE: 31/10/75
- R. de 28 de julio de 1975 (BOE: 10/09/75): N.R. MT-10: Equipos de protección personal de vías respiratorias: filtros químicos y mixtos contra amoníaco
Modificació: BOE: 01/11/75
- Normativa d'àmbit local (ordenances municipals)



4.DOCUMENTACIÓ GRÀFICA

Plànol 01. Emplaçament sobre el POUM

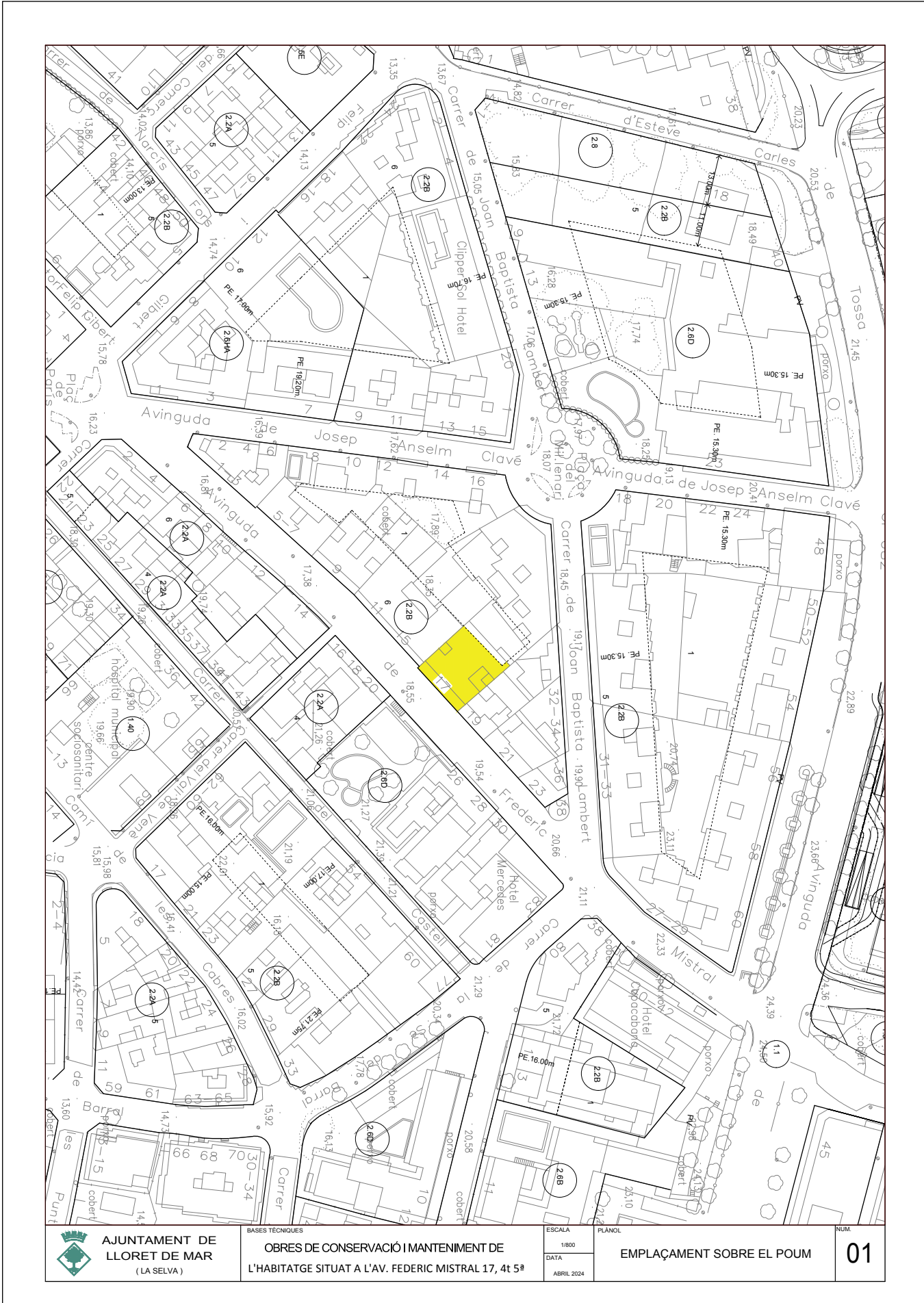
Plànol 02. Estat actual / Estat reformat

Codi Segur de Verificació: 368827af-1aa4-4888-963f-21296e7c10e7
Origen: Administració
Identificador document original: ES_L01170950_2024_13166418
Data d'impressió: 18/06/2024 10:46:33
Pàgina 24 de 28

SIGNATURES
1.- ARNAU MACH NIUBO (TCAT) (Arquitecte Tècnic Municipal), 23/04/2024 14:26
2.- JUAN ANTONIO ESCALONA COBO (TCAT) (Regidor Delegat), 24/04/2024 12:22

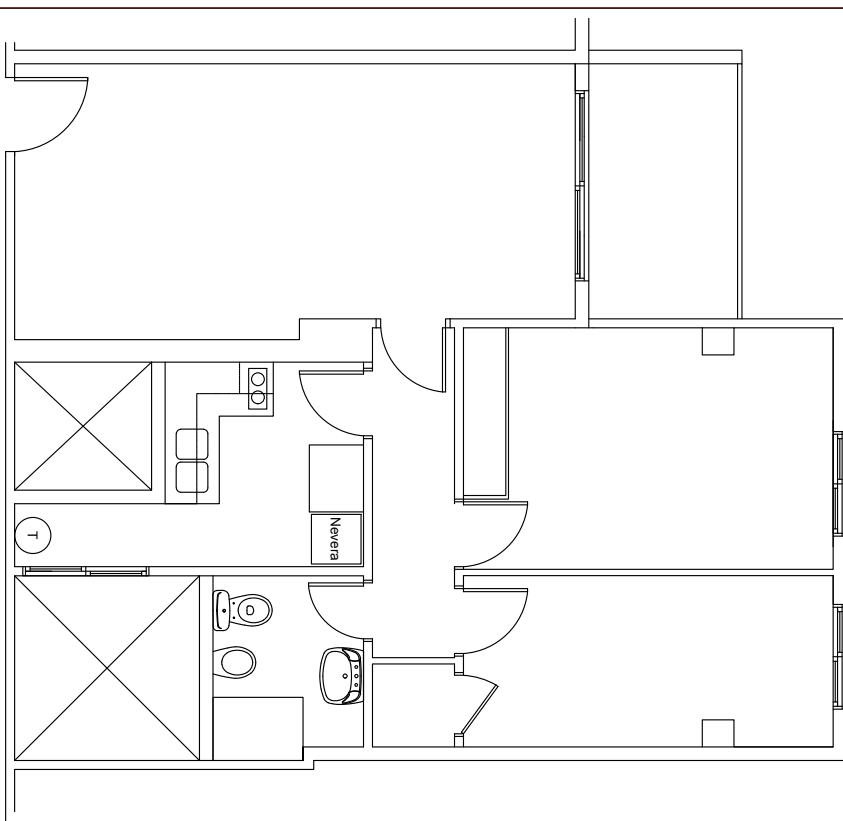


AJUNTAMENT DE LLORET DE MAR
Aquest document és una còpia autèntica del document electrònic original. Comprovi l'autenticitat del document a la web de tràmits de l'Ajuntament de Lloret de Mar (<https://tramits.lloret.org/OAC/ValidarDocLloret.jsp?idioma=ca>). Utilitzi el "Codi per a la validació" que apareix a la capçalera.

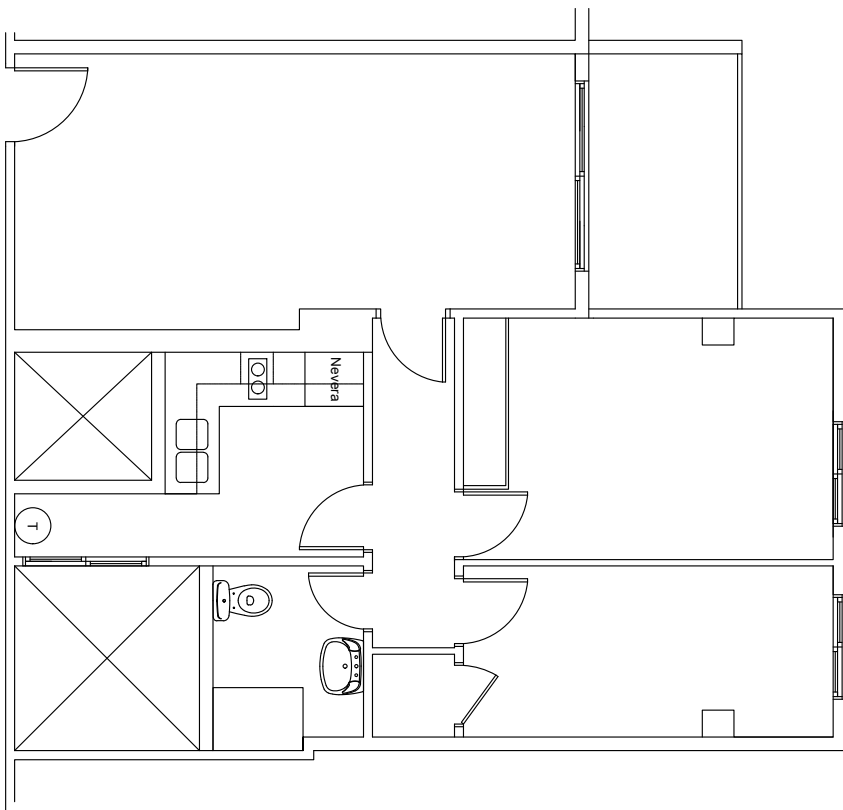




ESTAT ACTUAL



ESTAT REFORMAT



AJUNTAMENT DE LLORET DE MAR
Aquest document és una còpia autèntica del document electrònic original. Comprovi l'autenticitat del document a la web de tràmits de l'Ajuntament de Lloret de Mar (<https://tramits.lloret.org/OAC/ValidarDocLloret.jsp?idioma=ca>). Utilitzi el "Codi per a la validació" que apareix a la capçalera.



AJUNTAMENT DE
LLORET DE MAR
(LA SELVA)

BASES TÈCNiques

OBRES DE CONSERVACIÓ I MANTENIMENT DE
L'HABITATGE SITUAT A L'AV. FEDERIC MISTRAL 17, 4t 5ª

ESCALA

1/50

DATA

ABRIL 2024

PLÀNOL

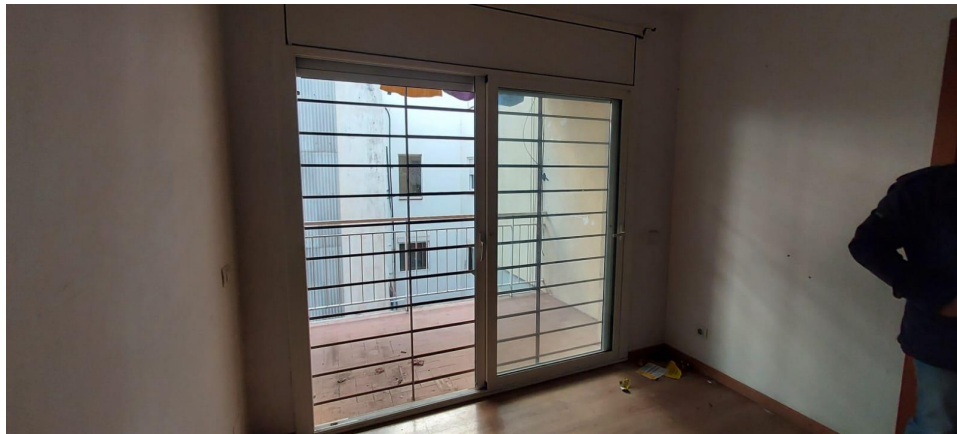
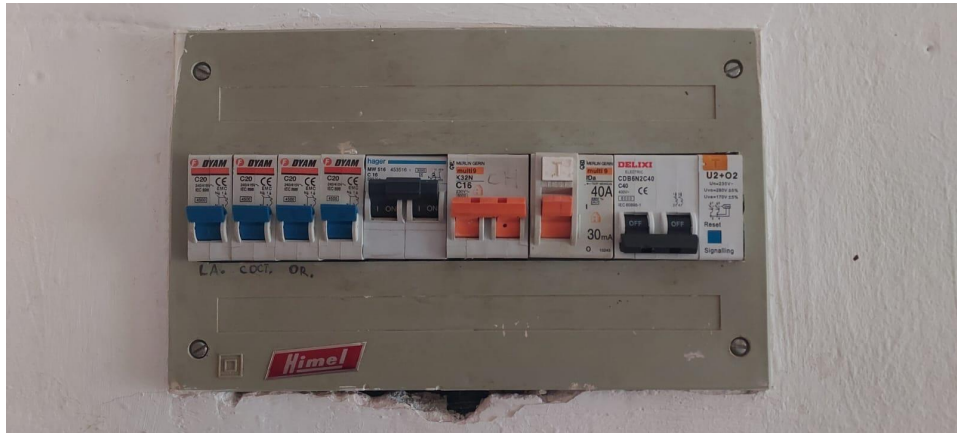
ESTAT ACTUAL / ESTAT REFORMAT

NUM.

02



5. FOTOGRAFIES ESTAT ACTUAL









BASES TÈCNIQUES

OBRES DE D'ADEQUACIÓ DE L'HABITATGE SITUAT AL CARRER VERGE DE LORETO 1, 1er, 1^a

SERVEIS TÈCNICS MUNICIPALS
ABRIL 2024



ÍNDEX

1. Memòria
 - 1.1. Antecedents
 - 1.2. Objecte de les bases tècniques
 - 1.3. Normativa urbanística
 - 1.4. Situació i disponibilitat de la finca
 - 1.5. Termini d'execució
 - 1.6. Descripció de les obres
 - 1.7. Resum de la valoració
 - 1.8. Justificació d'obra completa
 - 1.9. Autoritzacions administratives

2. Amidaments i Pressupost

3. Estudi Bàsic de Seguretat i Salut

4. Documentació Gràfica
 - Plànol 01. Emplaçament sobre el POUM
 - Plànol 02. Estat actual / Estat reformat

5. Fotografies estat actual



1. MEMÒRIA

1.1. ANTECEDENTS

L'Ajuntament de Lloret de Mar té en propietat l'habitatge ubicat Al Carrer Verge de Loreto numero 1, 1er 1^a, de Lloret de Mar, que es destinarà a habitatge social.

En visita realitzada per tècnics municipals, s'han observat un seguit de necessitats d'arranjaments a la fi de fer-lo habitable i així poder-lo posar a disposició de persones o famílies en situació de vulnerabilitat social i econòmica del municipi de forma imminent, atesa la situació de necessitat d'habitatge assequible al municipi.

1.2. OBJECTE DE LES BASES TÈCNIQUES

Constitueix l'objecte d'aquest document definir i valorar la solució adoptada per satisfer les necessitats exposades en els antecedents, amb estricte compliment del que disposa el Reial Decret Legislatiu 3/2011, de 14 de novembre, pel qual s'aprova el text refós de la Llei de Contractes del Sector Públic i el Decret 179/1995.

Aquesta intervenció consistirà bàsicament en la substitució dels tancaments exteriors e interior de l'habitatge, la reforma integral de la cuina i el bany, la reparació i/o substitució dels diferents revestiments (pintura, paviments, etc), i diversos treballs de renovació en les instal·lacions d'aigua, electricitat, i climatització.

1.3. NORMATIVA URBANÍSTICA

El pla territorial parcial de les comarques Gironines aprovat definitivament el 14 de setembre de 2010, i publicat en el DOGC núm.5735 de 15 d'octubre de 2010 qualifica aquest terreny de Nuclis històrics i les seves extensions.

El POUM aprovat definitivament el 21 de desembre de 2006, donat l'assabentat del Text Refós el 28 de juny de 2007 i publicat al DOGC el 24 d'octubre de 2007 qualifica la finca on s'ubica aquesta actuació com a sòl urbà amb la clau urbanística 1.4.0 sistema d'equipaments públics – reserva d'equipaments. Aquest immoble és de titularitat municipal.

En tractar-se d'una actuació en un edifici existent legalment implantat amb un ús d'habitatge, li serà d'aplicació el règim jurídic d'obres autoritzables en situació de disconformitat establert en l'art. 108 del TRLUC i disposició transitòria 2^a del POUM de Lloret de Mar.



Al consistir en obres amb l'objecte de fer front al deteriorament que es produeix pel mer transcurs del temps o per l'ús natural del bé, segons l'article 9 i 12 del ROAS, es classifiquen com a obra ordinària de conservació i manteniment. S'apliquen els arts. 23, 34, 35 i 37 del decret 179/1995 de 13 de juny, pel qual s'aprova el Reglament d'Obres, Activitats i Serveis dels Ens Locals (ROAS).

Referència cadastral: 7369201DG8176N0001KO

Les obres a realitzar no comporten la modificació de cap paràmetre urbanístic, ocupació, edificabilitat, canvi d'ús, alçades, ni d'elements estructurals.

1.4. SITUACIÓ I DISPONIBILITAT DE LA FINCA

Totes les obres descrites en aquestes bases tècniques s'ubiquen dins l'habitatge de titularitat municipal situat al carrer verge de Loreto 1, 1er 1^a.

Es tracta d'un habitatge amb una superfície útil de 59,56m², i una superfície construïda de 69,26 m².

1.5. TERMINI D'EXECUCIÓ

Per executar les obres definides en aquesta memòria s'ha previst un termini màxim de dos mesos.

1.6. DESCRIPCIÓ DE LES OBRES

Dins el marc de les tasques de conservació i manteniment de l'habitatge situat al carrer Verge de Loreto 1 1er 1^a, aquestes bases tècniques inclouen les obres de reforma definides a l'estat d'amidaments i documentació gràfica d'aquest document, que en síntesis corresponen a:

- Adequació de les instal·lacions d'aigua.
- Adequació de les instal·lacions d'electricitat i comunicacions.
- Adequació de la instal·lació de sanejament.
- Adequació de la instal·lació de climatització.
- Arranjaments de cuina i bany.



- Substitució dels tancaments interiors i exteriors.
- Reparació i/substitució de revestiments i paviments.

1.7. RESUM DE LA VALORACIÓ

En base a la valoració feta, agafant com a referència els costos reals de les intervencions efectuades de característiques semblants en aquest darrers anys, s'obté una estimació de pressupost per a coneixement de l'administració de 39.667,61€ IVA inclòs.

1.8. JUSTIFICACIÓ D'OBRA COMPLETA

Segons l'article 9 i 12 del Reglament d'Obres, Activitats i Serveis dels Ens Locals, decret 179/1995, de 13 de juny, l'obra es classifica com a obres ordinàries de conservació i manteniment, per tractar-se d'obres amb l'objecte de fer front al deteriorament que es produeix pel mer transcurs del temps o per l'ús natural del bé. I segons l'article 35.2 les obres de conservació i manteniment han de ser objecte d'una documentació anàloga a la de les reparacions menors, que en aquest cas aquesta documentació està formada per les presents bases tècniques per no ser necessari un projecte.

1.9. AUTORITZACIONS ADMINISTRATIVES

Per l'execució d'aquestes obres no es necessària cap autorització ni concessió administrativa d'altres administracions o organismes oficials.

2. AMIDAMENTS I PRESSUPOST

ADEQUACIÓ DE LES INSTAL·LACIONS

Adequació instal·lacions aigua

u	Anul·lació d'instal·lació interior de lampisteria, a la sortida del comptador o de l'escomesa, per a subministrament de D inferior a 2".	1,00	80,00	80,00
u	Arrencada puntual de tubs i accessoris d'instal·lació de distribució d'aigua superficial, amb mitjans manuals i càrrega manual sobre camió o contenidor	1,00	45,00	45,00

SIGNATURES



u	instal·lació interior d'aigua per a cuina, bany i safareig , amb dotació per a: inodor, lavabo senzill, dutxa, pica i presa i clau de pas per a rentaplats i rentadora, realitzada amb tubs de polietilè reticulat (PE-X) sèrie 5 subministrats en rotlles, per a la xarxa d'aigua freda i l'AcS. Incloent materials auxiliars per al muntatge i la subjecció, tubs de diàmetres adequats al punt de servei, vàlvula d'assentament de coure, de 20 mm de diàmetre, amb maneta oculta, amb dos elements de connexió, claus de pas per a rentadora i rentavaixelles, mà d'obra i tots els elements necessaris per al correcte funcionament de la instal·lació. Totalment acabat, segons normativa vigent. Inclosa la col·locació dels sanitaris i de tots els elements que els integren, per al seu correcte funcionament. Inclou butlletí de la instal·lació.	1,00	750,00	750,00
u	Subministrament d'aixeta per a lavabo model L20 de Roca ref. 5A3J09C00 o equivalent.	1,00	55,00	55,00
u	Subministrament i muntatge d'aixeta de cuina de classe monocomandament per a aigüera per a muntar superficialment a sobre del taulell, de llautó, preu mitjà, amb broc giratori de tub, amb dues entrades de 1/2"	1,00	85,00	85,00
u	Subministrament i instal·lació d'aixeta monocomandament per a dutxa, mural per a muntar superficialment, de llautó, de preu mitjà, amb dues entrades de 1/2".	1,00	80,00	80,00
u	Subministrament i muntatge d'escalfador elèctric instantani per al servei d'A.C.S., mural vertical, potència 2 kW, capacitat de 80 lt, eficiència energètica classe A, perfil de consum XXS, alimentació monofàsica (230V/50Hz), de 235x141x100 mm. Inclús suport i ancoratges de fixació a parament, claus de tall d'esfera i tirantets flexibles, tant a l'entrada d'aigua com a la sortida. Totalment muntat, connexionat i provat.	1,00	275,00	275,00
u	Ajudes de paleta fer a les instal·lacions d'aigua.	1,00	250,00	250,00
import adequació de les instal·lacions d'aigua				1.620,00

Adequació instal·lacions electricitat i telecomunicacions

u	Anul·lació d'instal·lació interior elèctrica a la sortida dels quadres elèctrics o de l'escomesa, per a subministrament a baixa tensió 200 KVA, com a màxim.	1,00	100,00	100,00
u	Arrencada puntual de tubs i accessoris d'instal·lació elèctrica superficial, amb mitjans manuals i càrrega manual i transport de la runa fins a l'abocador municipal o deixalleria.	1,00	85,00	85,00
u	xarxa elèctrica de distribució interior d'un habitatge en edifici plurifamiliar, amb electrificació bàsica, amb les següents estances: passadís, estarmenjador, cuina, 3 dormitoris, 1 bany i safareig. Composta de quadre de comandament i protecció, circuits interiors amb cablejat sota tub protector de pvc flexible i mecanismes de gamma bàsica tipus SIMON 75 o equivalent, de color blanc. Potència de 5,75 KW. Totalment acabada i connexionada, donant compliment a la normativa de Baixa tensió. La instal·lació comptarà amb: -preses de corrent, interruptors, interruptors commutatats, interruptors de creuament, punts de llum, punts de TV i TL, timbre, escalfador, campana extractora, vitroceràmica, forn. s'inclouen totes les tasques necessàries per posar en marxa la instal·lació, tots els elements que en depenen, així com el butlletí de la instal·lació.	1,00	1.850,00	1.850,00
u	Subministrament i instal·lació d'aplics o plafons de superfície tipus downlight LED IP65 model a definir per a diferents estances de l'habitatge.	10,00	42,50	425,00
u	Ajudes de paleta per a les instal·lacions d'electricitat.	1,00	275,00	275,00

SIGNATURES

import adequació de les instal·lacions d'electricitat i telecomunicacions**2.735,00****Adequació instal·lacions de sanejament**

u	Arrencada de lavabo, inodor i bidet, suport, aixetes, sífó, desguassos i desconexió de les xarxes d'aigua i d'evacuació, amb mitjans manuals i càrrega manual i transport de runa fins a la planta de tractament de residus o deixalleria municipal.	1,00	55,00	55,00
u	Arrencada de banyera, aixetes, sífó, desguassos i desconexió de les xarxes d'aigua i d'evacuació, amb mitjans manuals i càrrega manual de runa sobre camió o contenidor.	1,00	70,00	70,00
u	Impermeabilització de plat de dutxa, paraments verticals i terra, prèvia col·locació de plat de dutxa i rajoles ceràmiques, mitjançant l'aplicació de dues capes d'espessor màxim 1mm de membrana líquida elàstica tipus Mapegum WPS de Mapei o equivalent, seguint les indicacions del fabricant. S'impermeabilitzarà la base dels plats de dutxa i els paraments ericals fins a una alçada de 2,20 m.	1,00	275,00	275,00
u	Subministre i col·locació de desguàs d'aparells de cuina fins a baixant o clavegueró (aigüera i previsió de rentaplats) amb tub de PVC-U, ABS, ASA i PVC-U, amb càrrega mineral, insonoritzat (D.32 i 40 mm) Inclosa connexió a baixant.	1,00	220,00	220,00
u	Ajudes de paleta per a la instal·lació de sanejament.	1,00	200,00	200,00

import adequacions instal·lacions de sanejament**820,00****Adequació instal·lacions de climatització**

u	Subministrament i instal·lació d'equip d'aire condicionat, sistema aire-aire split 1x1, tipus mural, de per a gas R-410A, bomba de calor, alimentació monofàsica (230V/50Hz), potència frigorífica nominal 2,55 kW, potència calorífica nominal 3,45 kW, (classe A+), format per dues unitats interior de 248x570x570 mm amb panell de 35x700x700 mm, nivell sonor (velocitat baixa) 29 dBA, cabal d'aire (velocitat alta) 600 m³/h, amb filtre, bomba de drenatge i control per cable, i una unitat exterior amb compressor de tipus rotatiu, de 595x780x290 mm, nivell sonor 47 dBA i cabal d'aire 1770 m³/h, amb control de condensació i possibilitat d'integració en un sistema domòtic o control Wi-Fi a través d'una interfície (no inclòs en aquest preu). També elements antivibratori i suports de recolzament. Completament muntat, amb connexions establertes i posat en marxa per l'empresa instal·ladora per a la comprovació del seu correcte funcionament.	1,00	1.020,00	1.020,00
---	--	------	----------	----------

import adequacions instal·lacions de climatització**1.020,00**

**ARRANJAMENTS DE BANY I CUINA****Arranjaments cuina**

u	Desmuntatge, càrrega i transport fins a l'abocador autoritzat o deixalleria de conjunt de mobiliari de cuina existent, mobles alts i mobles baixos, inclosos els electrodomèstics així com tots els elements necessaris per deixar la cuina preparada per instal·lar el nou mobiliari i els nous electrodomèstics. inclou el desmuntatge del mobiliari del petit safareig annex a la cuina.	1,00	275,00	275,00
m2	Substitució d'enrajolat de parament vertical interior a una alçària inf a 3 m, amb rajola gres extruït esmaltat, preu mig, de 5 a 10 peces/m2, color i dimensions a definir, col·locada amb morter adhesiu per a rajola ceràmica amb arrencada i repicat de revestiments existents, càrrega manual de runa i transport fins a l'abocador autoritzat. inclou la preparació del suport per rebre el nou enrajolat en el cas que sigui necessari. ENRAJOLAT CUINA I SAFAREIG	35,78	44,25	1.583,27
m2	subministrament i col·locació de paviment de rajola gres porcellànic, preu mig, de 5 a 10 peces/m2, col·locada amb morter adhesiu per a rajola porcellànica color i model a definir adherit directament a sobre del paviment existent.	6,90	47,55	328,10
m1	Subministrament i muntatge de mobiliari de cuina (mobles alts i mobles baixos) per mòduls, de dimensions i distribució similar a l'existent, amb portes d'aglomerat amb laminat estratificat, de preu mig, sobre peus regulables de PVC, amb tiradors, ferretages, sòcols i remats necessaris per deixar la partida completament acabada, mobiliari col·locat recolzat sobre el terra i fixat a la paret.	4,00	450,00	1.800,00
m1	Subministrament i muntatge de taulell de silestone o similar de color a definir de 20 mm de gruix, col·locat sobre el mobiliari de cuina i encastat al parament, inclou la part proporcional de sòcol perimetral de 100 mm d'alçada i 10 mm de gruix col·locat adherit sobre el parament així com la part proporcional de forats per l'aigüera, la cuina, i grifaria, necessaris per deixar la partida d'obra completament acabada.	4,00	250,00	1.000,00
u	Subministrament i instal·lació d'aigüera de planxa d'acer inoxidable amb dues piques, de 80 a 90 cm de llargària, acabat brillant i 50 cm d'amplària, per encastar, inclou el subministrament i muntatge del sífó registrable, la connexió a la xarxa de sanejament i la part proporcional d'elements necessaris per deixar la partida completament acabada.	1,00	180,00	180,00
			import arranjaments de cuina	5.166,36

Arranjaments bany

m2	Substitució d'enrajolat de parament vertical interior a una alçària inf a 3 m, amb rajola gres extruït esmaltat, preu mig, de 5 a 10 peces/m2, color i dimensions a definir, col·locada amb morter adhesiu per a rajola ceràmica amb arrencada i repicat de revestiments existents, càrrega manual de runa i transport fins a l'abocador autoritzat. ENRAJOLAT WC	20,60	85,00	1.751,00
m2	Subministrament i col·locació de paviment de rajola gres porcelànic, preu mig, de 5 a 10 peces/m2, col·locada amb morter adhesiu per a rajola porcelànica color i model a definir adherit directament a sobre del paviment existent. Paviment WC	4,05	47,55	192,58
u	Subministrament i col·locació de plat de dutxa de porcellana, de 1200x800mm amb fons antilliscant. Model ITALIA de ROCA o equivalent. Inclou mando de dutxa ROCA VICORIA amb flexible d'1,50m i aixetes o equivalent.	1,00	450,00	450,00

SIGNATURES

u	Subministrament i muntatge d'Inodor de porcellana esmaltada, de sortida vertical, amb seient i tapa, cisterna i mecanismes de descàrrega i alimentació incorporats, de color blanc, preu mitjà, col·locat sobre el paviment i connectat a la xarxa d'evacuació.	1,00	245,00	245,00
u	Subministrament e instal·lació de mampara de vidre per dutxa formada per dos vidres fixes i una porta corredissa d'accés, ancorada amb fixacions mecàniques, inclou perfilaria d'acer inoxidable, segellat amb masilla de poliuretà, completament acabat.	1,00	475,00	475,00
u	Subministrament i muntatge de moble de lavabo complet amb pica porcellana esmaltada de 75 a 100 cm d'amplària, preu mitjà. Inclòs el mirall a conjunt.	1,00	375,00	375,00

import arranjaments de bany 1 3.488,58

millora d'aïllament tèrmic i/o acústic

m2	Extradossat autoportant travat amb aïllament termoacústic, sistema Optima "ISOVER" o similar, format per placa de guix laminat A / UNE-EN 520 - 1200 / 3000 / 6 / amb les vores longitudinals afinades, BA 6 "PLACO", cargolada directament a una estructura autoportant travada, i aïllament de panell semirígid de llana mineral Arena d'alta densitat, Arena Basic "ISOVER", segons UNE-EN 13162, de 45 mm d'espessor, no revestit, col·locat en l'espai entre el parament i les mestres. El preu inclou la resolució de trobades i punts singulars.	24,00	38,00	912,00
----	---	-------	-------	--------

millores d'aïllament tèrmic i acústic 912,00

millores en eficiència energètica

u	Subministrament i instal·lació de forn Marca Zanussi ZOB20301XKO o equivalent, d'acer inoxidable, antihuella, multi funció 4, 1 safata + 1 parrilla. Classificació mínima energètica A o superior.	1,00	275,00	275,00
u	Subministrament i col·locació de campana extractora decorativa d'acer inoxidable d'acer inoxidable. Classificació energètica A o superior.	1,00	247,25	247,25
u	Subministrament i col·locació de placa vitroceràmica Zanussi ZEV-6330fba o equivalent. Classificació mínima energètica A o superior.	1,00	220,00	220,00

millores en eficiència energètica 742,25

MILLORA DELS TANCAMENTS

millora tancaments interiors

u	Desmuntatge, càrrega manual i transport fins a deixalleria municipal o abocador de portes de fusta de distribució interior i porta d'entrada. Inclou el desmuntatge de la porta, de les tapetes i el rebaix del bastiment per rebre les portes noves sense perdre mida de pas.	8,00	18,00	144,00
---	--	------	-------	--------





u	Subministrament i muntatge de porta tipus block de fulla batent de fusta per a interior, batent de 35 mm de gruix, amb una llum de pas de 70 cm d'amplada i 200 cm d'alçada, per a un gruix de marc de 10 cm com a màxim, acabat HPL, amb fulla de cares llises de fusta de tauler aglomerat hidròfug xapat, galces i tapajunts de MDF xapat, burlat de goma, farratges, pany amb joc de manetes, acer inoxidable AISI 304, amb placa petita, preu mig.	7,00	275,00	1.925,00
u	Subministrament i muntatge Block de porta exterior d'entrada a habitatge, cuirassada normalitzada, de fusta, d'una fulla, de 100x203x8 cm, compost per Anima formada per una planxa plegada d'acer electrogalvanitzat, soldada en ambdues cares a planxes d'acer de 0,8 mm d'espessor i reforçada per perfils omega verticals, d'acer, acabat amb tauler llis en ambdues cares de fusta de pi país, bastidor de tub d'acer i marc d'acer galvanitzat, amb pany de seguretat amb tres punts frontals de tancament (10 pestells); sobre bastiment de base d'acer galvanitzat pintat amb pols de polièster de 160 mm d'espessor, amb 8 grapes d'acer antipalanca. Inclús tapajunts en ambdues cares, frontisses fabricades en perfil d'acer, rivet de goma i feltre amb tancament automàtic al terra, pern i esfera d'acer inoxidable amb rodaments, espiell, pom i tirador, tallavents ocults en la part inferior de la porta, ferraments de penjar i de seguretat, i escuma de poliuretà per a reomplert de la folgança entre bastiment de base i bloc de porta. El preu inclou el rebut en obra del bastiment de base.	1,00	1.050,00	1.050,00
u	Desmuntatge, càrrega manual i transport de porta anticupa fins a dependències municipals.	1,00	148,50	148,50

TOTAL IMPORT MLLORA DE TANCAMENTS INTERIORS**3.267,50****millora tancaments exteriors**

u	BALCONERA TIPUS AH1. subministrament i col·locació de porta balconera d'alumini, gamma mitja, una fulla oscil·lo-batent amb obertura cap a l'interior i fix lateral, dimensions 800x2300 mm, acabat lacat color blanc, amb el segell QUALICOAT, que garanteix el gruix i la qualitat del procés de lacat, composta de fulla de 48 mm i marc de 40 mm, rivets, galze, junts d'estanquitat d'EPDM, maneta i ferraments, segons UNE-EN 14351-1; transmitància tèrmica del marc: $U_{h,m} = \text{des de } 5,7 \text{ W/(m}^2\text{K)}$; gruix màxim de l'envidriament: 26 mm, amb classificació a la permeabilitat a l'aire classe 4, segons UNE-EN 12207, classificació a l'estanquitat a l'aigua classe 9A, segons UNE-EN 12208, i classificació a la resistència a la força del vent classe C5, segons UNE-EN 12210, sense bastiment de base i amb persiana. Inclús patilles d'ancoratge per a la fixació de la fusteria, segellador adhesiu i silicona neutra per a segellat perimetral dels junts exterior i interior, entre la fusteria i l'obra. El preu inclou a persiana. PARTIDA D'OBRA TOTALMENT ACABADA. Les feines inclouen el desmuntatge i retirada fins a l'abocador de la fusteria vella.	3,00	895,00	2.685,00
---	--	------	--------	----------



u		1,00	1.550,00	1.550,00
---	--	------	----------	----------

BALCONERA TIPUS AH2. subministrament i col·locació de porta balconera d'alumini, gamma mitja, dues fulles oscil·lo-batent d, amb obertura cap a l'interior i fix lateral, dimensions totals 1600x2300 mm, la part inferior serà un fix de vidre, les dimensions de les finestres seran de 800x1600, acabat lacat color blanc, amb el segell QUALICOAT, que garanteix el gruix i la qualitat del procés de lacat, composta de fulla de 48 mm i marc de 40 mm, rivets, galze, junts d'estanquitat d'EPDM, maneta i ferraments, segons UNE-EN 14351-1; transmitància tèrmica del marc: $U_{h,m}$ = des de 5,7 W/(m²K); gruix màxim de l'envidriament: 26 mm, amb classificació a la permeabilitat a l'aire classe 4, segons UNE-EN 12207, classificació a l'estanquitat a l'aigua classe 9A, segons UNE-EN 12208, i classificació a la resistència a la força del vent classe C5, segons UNE-EN 12210, sense bastiment de base i amb persiana. Inclús patilles d'ancoratge per a la fixació de la fusteria, segellador adhesiu i silicona neutra per a segellat perimetral dels junts exterior i interior, entre la fusteria i l'obra. El preu inclou a persiana. PARTIDA D'OBRA TOTALMENT ACABADA. Les feines inclouen el desmuntatge i retirada fins a l'abocador de la fusteria vella.

TOTAL IMPORT MLLORA DE TANCAMENTS EXTERIORS**4.235,00****REPASSOS D'ELEMENTS DE L'HABITATGE****pintura, revestiments i mobiliari**

u	Reparació i pintat de paraments verticals de l'interior de l'habitatge amb pintura blanca tixotròpica amb una ma de segelladora i dues d'acabat.	1,00	750,00	750,00
u	Reparació i pintat de paraments horitzontals de l'interior de l'habitatge amb pintura blanca tixotròpica amb una ma de segelladora i dues d'acabat	1,00	750,00	750,00

import pintura, revestiments i mobiliari**1.500,00****paviment**

m2	Desmuntatge, càrrega i transport de paviment de parquet malmès de les habitacions i del rebedor fins a l'abocador o deixalleria.	45,05	5,50	247,78
m2	Parquet flotant de lames multicapa sintètiques per a us domèstic elevat, classe 23 (UNE - EN 13329), DE 1190 A 1800 mm de llargada, de 120 a 180 mm d'amplada, 5,4 mm de gruix, amb base de tauler de fibres d'alta densitat, amb unió a pressió, col·locat sobre làmina de polietilè expandit de 3mm de gruix. inclou el subministrament i muntatge de sòcol de fusta de 7 a 10 cm d'alçada.	45,05	38,00	1.711,90
u	Subministrament i instal·lació de junta per a canvi paviment d'acer inoxidable. Col·locada sobre el suport amb fixacions mecàniques en diferents estances de l'habitatge.	3,00	27,50	82,50

import paviments**2.042,18**

SIGNATURES

1.- DANIEL PASCUET CASALS (TCAT) (Arquitecte tècnic municipal), 03/05/2024 11:34
2.- JUAN ANTONIO ESCALONA COBO (TCAT) (Regidor delegat d'obra pública de carrers i d'equipaments municipals),
06/05/2024 11:13

RESUM DE PRESSUPOST

TOTAL IMPORT ADEQUACIO DE LES INSTAL.LACIONS AIGUA	1.620,00
TOTAL IMPORT ADEQ INSTAL.LACIONS ELECTRICITAT I COMUNICACIONS	2.735,00
TOTAL IMPORT ADEQUACIONS INSTAL.LACIONS DE SANEJAMENT	820,00
TOTAL IMPORT ADEQUACIONS INSTAL.LACIONS DE CLIMATITZACIÓ	1.020,00
TOTAL IMPORT ARRANJAMENTS DE CUINA	5.166,36
TOTAL IMPORT ARRANJAMENTS DE BANY 1	3.488,58
TOTAL IMPORT MLLORA AILLAMENT TÈRMIC	912,00
TOTAL IMPORT MLLORES EN EFICIENCIA ENERGÈTICA	742,25
TOTAL IMPORT MLLORA DE TANCAMENTS INTERIORS	3.267,50
TOTAL IMPORT MLLORA DE TANCAMENTS EXTERIORS	4.235,00
TOTAL IMPORT PINTURA, REVESTIMENTS I MOBILIARI	1.500,00
TOTAL IMPORT PAVIMENTS	2.042,18
TOTAL PEM	27.548,86
DESPESES GENERALS 13%	3.581,35
BENEFICI INDUSTRIAL 6%	1.652,93
TOTAL PEC	32.783,15
IVA 21%	6.884,46
TOTAL IMPORT IVA INCLÒS	39.667,61



3. ESTUDI BÀSIC DE SEGURETAT I SALUT

1.DADES DE L'OBRA

Tipus d'obra: Reforma per a la conservació i manteniment de l'habitatge situat al carrer Verge de Loreto 1, 1er 1a.

Emplaçament: Dins l'habitatge de titularitat municipal situat a l'adreça indicada.

Promotor: Ajuntament de Lloret de Mar

2. DADES TÈCNIQUES DE L'EMPLAÇAMENT

Característiques de l'edifici: L'edifici es troba situat en plena trama urbana, en una illa delimitada pel mateix carrer Verge de Loreto, i pel carrers de la Sènia del Rabic, de l'Oлива i de Sant Josep, on també hi ha les dependències municipals de promoció econòmica ubicades a la planta baixa i planta primera de l'edifici. A sobre d'aquestes dependències hi ha dues plantes més on actualment hi ha els habitatges de titularitat municipal.

La parcel·la que ocupa és de forma rectangular, de 32,82 metres de llarg i 9,48 metres d'ample, amb orientació NO-SE.

L'edifici és producte d'un projecte dels anys 70, amb tres usos diferents: Mercat Municipal, dependències promoció econòmica i habitatges per a usos socials, els tres usos son autònoms en el seu funcionament, e independents arquitectònicament.

Instal·lacions de serveis públics, tan vistes com soterrades: Les escomeses que s'usaran són les existents.

Ubicació de vials (amplada, nombre, densitat de circulació) i amplada de voreres: Aquestes bases no contempnen actuació fora de l'àmbit de l'habitatge.

3.1 INTRODUCCIÓ

Aquest Estudi de Seguretat i Salut estableix, durant l'execució d'aquesta obra, les previsions respecte a la prevenció de riscos d'accidents i malalties professionals, així com informació útil per efectuar en el seu dia, en les degudes condicions de seguretat i salut, els previsibles treballs posteriors de manteniment.

Servirà per donar unes directrius bàsiques a l'empresa constructora per dur a terme les seves obligacions en el terreny de la prevenció de riscos professionals, facilitant el seu desenvolupament, d'acord amb el Reial Decret 1627/1997 de 24 d'octubre, pel qual s'estableixen disposicions mínimes de seguretat i de salut a les obres de construcció.



En base a l'art. 7è, i en aplicació d'aquest Estudi de Seguretat i Salut, el contractista ha d'elaborar un Pla de Seguretat i Salut en el treball en el qual s'analitzin, estudiïn, desenvolupin i complementin les previsions contingudes en el present document.

El Pla de Seguretat i Salut haurà de ser aprovat abans de l'inici de l'obra pel Coordinador de Seguretat i Salut durant l'execució de l'obra o, quan no n'hi hagi, per la Direcció Facultativa. En cas d'obres de les Administracions Públiques s'haurà de sotmetre a l'aprovació d'aquesta Administració.

Es recorda l'obligatorietat de que a cada centre de treball hi hagi un Llibre d'Incidències pel seguiment del Pla. Qualsevol anotació feta al Llibre d'Incidències haurà de posar-se en coneixement de la Inspecció de Treball i Seguretat Social en el termini de 24 hores.

Tanmateix es recorda que, segons l'art. 15è del Reial Decret, els contractistes i sot-contractistes hauran de garantir que els treballadors rebin la informació adequada de totes les mesures de seguretat i salut a l'obra.

La comunicació d'obertura del centre de treball a l'autoritat laboral competent haurà d'incloure el Pla de Seguretat i Salut.

El Coordinador de Seguretat i Salut durant l'execució de l'obra o qualsevol integrant de la Direcció Facultativa, en cas d'apreciar un risc greu imminent per a la seguretat dels treballadors, podrà aturar l'obra parcialment o totalment, comunicant-lo a la Inspecció de Treball i Seguretat Social, al contractista, sots-contractistes i representants dels treballadors.

Les responsabilitats dels coordinadors, de la Direcció Facultativa i del promotor no eximiran de les seves responsabilitats als contractistes i als sots-contractistes (art. 11è).

3.2 PRINCIPIS GENERALS APLICABLES DURANT L'EXECUCIÓ DE L'OBRA

L'article 10 del R.D.1627/1997 estableix que s'aplicaran els principis d'acció preventiva recollits en l'art. 15è de la "Ley de Prevención de Riesgos Laborales (Ley 31/1995, de 8 de noviembre)" durant l'execució de l'obra i en particular en les següents activitats:

- a) El manteniment de l'obra en bon estat d'ordre i neteja.
- b) L'elecció de l'emplaçament dels llocs i àrees de treball, tenint en compte les seves condicions d'accés i la determinació de les vies o zones de desplaçament o circulació.
- c) La manipulació dels diferents materials i la utilització dels mitjans auxiliars.
- d) El manteniment, el control previ a la posada en servei i el control periòdic de les Instal·lacions i dispositius necessaris per a l'execució de l'obra, amb objecte de corregir els defectes que poguessin afectar a la seguretat i salut dels treballadors.

SIGNATURES

1.- DANIEL PASCUET CASALS (TCAT) (Arquitecte tècnic municipal), 03/05/2024 11:34
2.- JUAN ANTONIO ESCALONA COBO (TCAT) (Regidor delegat d'obra pública de carrers i d'equipaments municipals), 06/05/2024 11:13

- e) La delimitació i condicionament de les zones d'emmagatzematge i dipòsit dels diferents materials, en particular si es tracta de matèries i substàncies perilloses.
- f) La recollida dels materials perillosos utilitzats.
- g) L'emmagatzematge i l'eliminació o evacuació de residus i runes.
- h) L'adaptació en funció de l'evolució de l'obra del període de temps efectiu que s'haurà de dedicar a les diferents feines o fases del treball.
- i) La cooperació entre els contractistes, sots-contractistes i treballadors autònoms.
- j) Les interaccions i incompatibilitats amb qualsevol altre tipus de feina o activitat que es realitzi a l'obra o prop de l'obra.

Els principis d'acció preventiva establerts a l'article 15è de la Llei 31/95 són els següents:

1. L'empresari aplicarà les mesures que integren el deure general de prevenció, d'acord amb els següents principis generals:
 - a) Evitar riscos
 - b) Avaluar els riscos que no es puguin evitar
 - c) Combatre els riscos a l'origen
 - d) Adaptar el treball a la persona, en particular amb el que respecta a la concepció dels llocs de treball, l'elecció dels equips i els mètodes de treball i de producció, per tal de reduir el treball monòton i repetitiu i reduir els efectes del mateix a la salut
 - e) Tenir en compte l'evolució de la tècnica
 - f) Substituir allò que és perillós per allò que tingui poc o cap perill
 - g) Planificar la prevenció, buscant un conjunt coherent que integri la tècnica, l'organització del treball, les condicions de treball, les relacions socials i la influència dels factors ambientals en el treball
 - h) Adoptar mesures que posin per davant la protecció col·lectiva a la individual
 - i) Donar les degudes instruccions als treballadors
2. L'empresari tindrà en consideració les capacitats professionals dels treballadors en matèria de seguretat i salut en el moment d'encomanar les feines.
3. L'empresari adoptarà les mesures necessàries per garantir que només els treballadors que hagin rebut informació suficient i adequada puguin accedir a les zones de risc greu i específic.
4. L'efectivitat de les mesures preventives haurà de preveure les distraccions i imprudències no temeràries que pogués cometre el treballador. Per a la seva aplicació es tindran en compte els riscos addicionals que poguessin implicar determinades mesures preventives, que només podran adoptar-se quan la magnitud dels esmentats riscos sigui substancialment inferior a les dels que es pretén controlar i no existeixin alternatives més segures.
5. Podran concertar operacions d'assegurances que tinguin com a finalitat garantir com a àmbit de cobertura la previsió de riscos derivats del treball, l'empresa respecte dels seus treballadors, els



treballadors autònoms respecte d'ells mateixos i les societats cooperatives respecte els socis, l'activitat dels quals consisteix en la prestació del seu treball personal.

3.3. IDENTIFICACIÓ DELS RISCOS

Sense perjudici de les disposicions mínimes de Seguretat i Salut aplicables a l'obra establertes a l'annex IV del Reial Decret 1627/1997 de 24 d'octubre, s'enumeren a continuació els riscos particulars de diferents treballs d'obra, tot i considerant que alguns d'ells es poden donar durant tot el procés d'execució de l'obra o bé ser aplicables a d'altres feines.

S'haurà de tenir especial cura en els riscos més usuals a les obres, com ara són, caigudes, talls, cremades, erosions i cops, havent-se d'adoptar en cada moment la postura més adient pel treball que es realitzi.

A més, s'ha de tenir en compte les possibles repercussions a les estructures d'edificació veïnes i tenir cura en minimitzar en tot moment el risc d'incendi.

Tanmateix, els riscos relacionats s'hauran de tenir en compte pels previsible treballs posteriors (reparació, manteniment...).

3.3.1. MAQUINÀRIA I MITJANS AUXILIARS

- Atropellaments, topades amb altres vehicles, atrapades.
- Interferències amb instal·lacions de subministrament públic (aigua, llum, gas...).
- Desplom i/o caiguda de maquinària d'obra (sitges, grues...).
- Riscos derivats del funcionament de grues.
- Caiguda de la càrrega transportada.
- Generació excessiva de pols o emanació de gasos tòxics.
- Caigudes des de punts alts i/o des d'elements provisionals d'accés (escales, plataformes).
- Cops i ensopegades.
- Caiguda de materials, rebots.
- Ambient excessivament sorollós.
- Contactes elèctrics directes o indirectes.
- Accidents derivats de condicions atmosfèriques.
- Explosions.
- Electrocutacions.

3.3.2. TREBALLS PREVIS

- Interferències amb instal·lacions de subministrament (aigua, llum, gas...).
- Caigudes des de punts alts i/o des d'elements provisionals d'accés (escales, plataformes).
- Cops i ensopegades.
- Caiguda de materials, rebots.
- Sobre esforços per postures incorrectes.
- Bolcada de piles de material.
- Riscos derivats de l'emmagatzematge de materials (temperatura, humitat, reaccions químiques).

3.3.3. ENDERROCS



SIGNATURES

1.- DANIEL PASCUET CASALS (TCAT) (Arquitecte tècnic municipal), 03/05/2024 11:34
2.- JUAN ANTONIO ESCALONA COBO (TCAT) (Regidor delegat d'obra pública de carrers i d'equipaments municipals),
06/05/2024 11:13

- Interferències amb instal·lacions de subministrament públic (aigua, llum, gas...).
- Generació excessiva de pols o emanació de gasos tòxics.
- Projecció de partícules durant els treballs.
- Caigudes des de punts alts i/o des d'elements provisionals d'accés (escales, plataformes).
- Contactes amb materials agressius.
- Talls i punxades.
- Cops i ensopegades.
- Caiguda de materials, rebots.
- Ambient excessivament sorollós.
- Fallida de l'estructura.
- Sobre esforços per postures incorrectes.
- Acumulació i baixada de runes.

3.3.4. MOVIMENT DE TERRES I EXCAVACIONS

- Interferències amb Instal·lacions de subministrament públic (aigua, llum, gas...).
- Generació excessiva de pols o emanació de gasos tòxics.
- Caigudes des de punts alts i/o des d'elements provisionals d'accés (escales, plataformes).
- Cops i ensopegades.
- Despreniment i/o esclavissament de terres i/o roques.
- Caiguda de materials, rebots.
- Ambient excessivament sorollós.
- Desplom i/o caiguda de les parets de contenció, pous i ras .
- Accidents derivats de condicions atmosfèriques.
- Sobre esforços per postures incorrectes.
- Riscos derivats del desconeixement del sòl a excavar.

3.3.5. RAM DE PALETA

- Generació excessiva de pols o emanació de gasos tòxics.
- Projecció de partícules durant els treballs.
- Caigudes des de punts alts i/o des d'elements provisionals d'accés (escales, plataformes).
- Contactes amb materials agressius.
- Talls i punxades.
- Cops i ensopegades.
- Caiguda de materials, rebots.
- Ambient excessivament sorollós.
- Sobre esforços per postures incorrectes
- Bolcada de piles de material.
- Riscos derivats de l'emmagatzematge de materials (temperatura, humitat, reaccions químiques).

3.3.6. REVESTIMENTS I ACABATS

- Generació excessiva de pols o emanació de gasos tòxics.
- Projecció de partícules durant els treballs.
- Caigudes des de punts alts i/o des d'elements provisionals d'accés (escales, plataformes).
- Contactes amb materials agressius.
- Talls i punxades.
- Cops i ensopegades.





- Caiguda de materials, rebots.
- Sobre esforços per postures incorrectes.
- Bolcada de piles de material.
- Riscos derivats de l'emmagatzematge de materials (reaccions químiques, temperatura, etc.).

3.3.7. INSTAL·LACIONS

- Interferències amb Instal·lacions de subministrament públic (aigua, llum, gas...).
- Caigudes des de punts alts i/o des d'elements provisionals d'accés (escales, plataformes).
- Talls i punxades.
- Cops i ensopegades.
- Caiguda de materials, rebots.
- Emanacions de gasos en obertures de pous morts.
- Contactes elèctrics directes o indirectes.
- Sobreesforços per postures incorrectes.
- Caigudes de pals i antenes.

3.3.8. RELACIÓ NO EXHAUSTIVA DELS TREBALLS QUE IMPLIQUEN RISCOS ESPECIALS (Annex II del R.D. 1627/1997)

- Treballs amb riscos especialment greus de sepultament, enfonsament o caiguda d'altura, per les particulars característiques de l'activitat desenvolupada, els procediments aplicats o l'entorn del lloc de treball.
- Treballs en els quals l'exposició a agents químics o biològics suposi un risc d'especial gravetat, o pels quals la vigilància específica de la salut dels treballadors sigui legalment exigible.
- Treballs amb exposició a radiacions ionitzants pels quals la normativa específica obligui a la delimitació de zones controlades o vigilades.
- Treballs en la proximitat de línies elèctriques d'alta tensió.
- Treballs que exposin a risc d'ofegament per immersió.
- Obres d'excavació de túnels, pous i altres treballs que suposin moviments de terres subterranis.
- Treballs realitzats en immersió amb equip subaquàtic.
- Treballs realitzats en cambres d'aire comprimit.
- Treballs que impliquin l'ús d'explosius.
- Treballs que requereixin muntar o desmuntar elements prefabricats pesats.

3.4. MESURES DE PREVENCIÓ I PROTECCIÓ

Com a criteri general primaran les proteccions col·lectives en front les individuals. A més, s'hauran de mantenir en bon estat de conservació els medis auxiliars, la maquinària i les eines de treball. D'altra banda els medis de protecció hauran d'estar homologats segons la normativa vigent.

Tanmateix, les mesures relacionades s'hauran de tenir en compte pels previsible treballs posteriors (reparació, manteniment...).

3.4.1. MESURES DE PROTECCIÓ COL·LECTIVA

- Senyals de STOP en les sortides de vehicles, senyals d'obligatorietat d'ús de casc, cinturó de seguretat, ulleres i caretes, protectors auditius, botes i guants.

SIGNATURES

1.- DANIEL PASCUET CASALS (TCAT) (Arquitecte tècnic municipal), 03/05/2024 11:34
2.- JUAN ANTONIO ESCALONA COBO (TCAT) (Regidor delegat d'obra pública de carrers i d'equipaments municipals), 06/05/2024 11:13

- Senyal d'entrada i sortida de vehicles, senyals de prohibició de pas a persones alienes a l'obra, d'encendre foc, fumar i aparcar.
- Senyals indicatives de la localització de la farmaciola i extintors. Cinta de senyalització.
- Organització i planificació dels treballs per evitar interferències entre les diferents feines i circulacions dins l'obra.
- Senyalització de les zones de perill.
- Preveure el sistema de circulació de vehicles i la seva senyalització, tant a l'interior de l'obra com en relació amb els vials exteriors.
- Deixar una zona lliure a l'entorn de la zona excavada pel pas de maquinària.
- Immobilització de camions mitjançant falques i/o topalls durant les tasques de càrrega i descàrrega.
- Respectar les distàncies de seguretat amb les Instal·lacions existents.
- Els elements de les Instal·lacions han d'estar amb les seves proteccions aïllants.
- Fonamentació correcta de la maquinària d'obra.
- Muntatge de grues fet per una empresa especialitzada, amb revisions periòdiques, control de la càrrega màxima, delimitació del radi d'acció, frenada, blocatge, etc.
- Revisió periòdica i manteniment de maquinària i equips d'obra.
- Sistema de rec que impedeixi l'emissió de pols en gran quantitat
- Comprovació de l'adequació de les solucions d'execució a l'estat real dels elements (subsòl, edificacions veïnes).
- Comprovació d'apuntalaments, condicions d'estrebats i pantalles de protecció de rases.
- Utilització de paviments antilliscants.
- Col·locació de baranes de protecció en llocs amb perill de caiguda.
- Col·locació de xarxa en forats horitzontals.
- Protecció de forats i façanes per evitar la caiguda d'objectes (xarxes, lones).
- Ús de canalitzacions d'evacuació de runes, correctament instal·lades.
- Ús d'escales de mà, plataformes de treball i bastides.

3.4.2. MESURES DE PROTECCIÓ INDIVIDUAL

- Utilització de caretes i ulleres homologades contra la pols i/o projecció de partícules.
- Utilització de calçat de seguretat.
- Utilització de casc homologat.
- A totes les zones elevades on no hi hagi sistemes fixes de protecció caldrà establir punts d'ancoratge segurs per poder subjectar-hi el cinturó de seguretat homologat, la utilització del qual serà obligatòria.
- Utilització de guants homologats per evitar el contacte directe amb materials agressius i minimitzar el risc de talls i punxades.
- Utilització de protectors auditius homologats en ambients excessivament sorollosos.
- Utilització de mandils.
- Sistemes de subjecció permanent i de vigilància per més d'un operari en els treballs amb perill d'intoxicació. Utilització d'equips de subministrament d'aire.



3.4.3. MESURES DE PROTECCIÓ A TERCERS

- Tancament, senyalització i enllumenat de l'obra. En el cas que el tancament envaeixi la calçada s'ha de preveure un camí alternatiu. Per protegit pel pas de vianants.
- El tancament ha d'impedir que persones alienes a l'obra puguin entrar.
- Preveure el sistema de circulació de vehicles tant a l'interior de l'obra com en relació amb els vials exteriors.
- Immobilització de camions mitjançant falques i/o topalls durant les tasques de càrrega i descàrrega.
- Comprovació de l'adequació de les solucions d'execució a l'estat real dels elements (subsòl, edificacions veïnes).
- Protecció de forats i façanes per evitar la caiguda d'objectes (xarxes, lones).

3.5 PRIMERS AUXILIS

Es disposarà d'una farmaciola amb el contingut de material especificat a la normativa vigent. Haurà de contenir el mitjans i productes necessaris per a satisfer les necessitats d'una cura d'urgència i de les que no requereixin assistència mèdica especial.

S'informarà a l'inici de l'obra, de la situació dels diferents centres mèdics als quals s'hauran de traslladar els accidentats. És convenient disposar a l'obra i en lloc ben visible, d'una llista amb els telèfons i adreces dels centres assignats per a urgències, ambulàncies, taxis, etc. per garantir el ràpid trasllat dels possibles accidentats.

3.6 NORMATIVA APLICABLE

SEGURETAT I SALUT EN LES OBRES DE CONSTRUCCIÓ

- **Directiva 92/57/CEE** de 24 de Junio (DO: 26/08/92)

Disposiciones mínimas de seguridad y de salud que deben aplicarse en las obras de construcción temporales o móviles

- **RD 1627/1997** de 24 de octubre (BOE: 25/10/97) Disposiciones mínimas de Seguridad y de Salud en las obras de construcción

Transposició de la Directiva 92/57/CEE

Deroga el RD 555/86 sobre obligatorietat d'inclusió d'Estudi de

Seguretat i Higiene en projectes d'edificació i obres públiques

- **Ley 31/1995** de 8 de noviembre (BOE: 10/11/95) Prevención de riesgos laborales

Desenvolupament de la Llei a través de les següents disposicions:

- **RD 39/1997** de 17 de enero (BOE: 31/01/97)

Reglamento de los Servicios de Prevención

- **RD 485/1997** de 14 de abril (BOE: 23/04/97)

Disposiciones mínimas en materia de señalización, de seguridad y salud en el trabajo

- **RD 486/1997** de 14 de abril (BOE: 23/04/97)

Disposiciones mínimas de seguridad y salud en los lugares de trabajo

En el capítol 1 exclou les obres de construcció però el RD 1627/1997

SIGNATURES

1.- DANIEL PASCUET CASALS (TCAT) (Arquitecte tècnic municipal), 03/05/2024 11:34
2.- JUAN ANTONIO ESCALONA COBO (TCAT) (Regidor delegat d'obra pública de carrers i d'equipaments municipals),
06/05/2024 11:13

l'esmenta en quant a escales de mà.
Modifica i deroga alguns capítols de la Ordenanza de Seguridad e Higiene en el trabajo (O. 09/03/1971)

- **RD 487/1997** de 14 de abril (BOE: 23/04/97)
Disposiciones mínimas de seguridad y salud relativas a la manipulación manual de cargas que entrañe riesgos, en particular dorsolumbares, para los trabajadores
- **RD 488/97** de 14 de abril (BOE: 23/04/97)
Disposiciones mínimas de seguridad y salud relativas al trabajo con equipos que incluyen pantallas de visualización
- **RD 664/1997** de 12 de mayo (BOE: 24/05/97)
Protección de los trabajadores contra los riesgos relacionados con la exposición a agentes biológicos durante el trabajo
- **RD 665/1997** de 12 de mayo (BOE: 24/05/97)
Protección de los trabajadores contra los riesgos relacionados con la exposición a agentes cancerígenos durante el trabajo
- **RD 773/1997** de 30 de mayo (BOE: 12/06/97)
Disposiciones mínimas de seguridad y salud, relativas a la utilización por los trabajadores de equipos de protección individual
- **RD 1215/1997** de 18 de julio (BOE: 07/08/97)
Disposiciones mínimas de seguridad y salud para la utilización por los trabajadores de los equipos de trabajo Transposició de la Directiva 89/655/CEE sobre utilització dels equips de treball
- Modifica i deroga alguns capítols de la Ordenanza de Seguridad e Higiene en el trabajo (O. 09/03/1971)
- **O. de 20 de mayo de 1952** (BOE: 15/06/52)
Reglamento de Seguridad e Higiene del Trabajo en la industria de la Construcción
- Modificacions: O. de 10 de diciembre de 1953 (BOE: 22/12/53)
O. de 23 de septiembre de 1966 (BOE: 01/10/66)
Art. 100 a 105 derogats per O. de 20 de gener de 1956
- **O. de 31 de enero de 1940. Andamios: Cap. VII, art. 66º a 74º**
(BOE: 03/02/40)
Reglamento general sobre Seguridad e Higiene
- **O. de 28 de agosto de 1970. Art. 1º a 4º, 183º a 291º y Anexos I y II** (BOE: 05/09/70; 09/09/70)
Ordenanza del trabajo para las industrias de la Construcción, vidrio y cerámica
- Correcció d'errades: BOE: 17/10/70
- **O. de 20 de septiembre de 1986** (BOE: 13/10/86)
Modelo de libro de incidencias correspondiente a las obras en que sea obligatorio el estudio de Seguridad e Higiene
- Correcció d'errades: BOE: 31/10/86
- **O. de 16 de diciembre de 1987** (BOE: 29/12/87)
Nuevos modelos para la notificación de accidentes de trabajo e instrucciones para su cumplimiento y tramitación
- **O. de 31 de agosto de 1987** (BOE: 18/09/87)
Señalización, balizamiento, limpieza y terminación de obras fijas en vías fuera de poblado.
- **O. de 23 de mayo de 1977** (BOE: 14/06/77)





Reglamento de aparatos elevadores para obras
Modificació: O. de 7 de marzo de 1981 (BOE: 14/03/81)
- **O. de 28 de junio de 1988** (BOE: 07/07/88)
Instrucción Técnica Complementaria MIE-AEM 2 del Reglamento de Aparatos de elevación y Manutención referente a grúas-torre desmontables para obras
Modificació: O. de 16 de abril de 1990 (BOE: 24/04/90)
- **O. de 31 de octubre de 1984** (BOE: 07/11/84)
Reglamento sobre seguridad de los trabajos con riesgo de amianto
- **O. de 7 de enero de 1987** (BOE: 15/01/87)
Normas complementarias del Reglamento sobre seguridad de los trabajos con riesgo de amianto
- **RD 1316/1989** de 27 de octubre (BOE: 02/11/89)
Protección a los trabajadores frente a los riesgos derivados de la exposición al ruido durante el trabajo
- **O. de 9 de marzo de 1971** (BOE: 16 i 17/03/71)
Ordenanza General de Seguridad e Higiene en el trabajo
Correcció d'errades: BOE: 06/04/71
Modificació: BOE: 02/11/89
Derogats alguns capítols per: Ley 31/1995, RD 485/1997, RD 486/1997, RD 664/1997, RD 665/1997, RD 773/1997 i RD 1215/1997
- **O. de 12 de gener de 1998** (DOG: 27/01/98)
S'aprova el model de Llibre d'Incidències en obres de construcció
- **Resoluciones aprobatorias de Normas técnicas Reglamentarias para distintos medios de protección personal de trabajadores**
- R. de 14 de diciembre de 1974 (BOE: 30/12/74): N.R. MT-1: Cascos no metálicos
- R. de 28 de julio de 1975 (BOE: 01/09/75): N.R. MT-2: Protectores auditivos
- R. de 28 de julio de 1975 (BOE: 02/09/75): N.R. MT-3: Pantallas para soldadores
Modificació: BOE: 24/10/75
- R. de 28 de julio de 1975 (BOE: 03/09/75): N.R. MT-4: Guantes aislantes de electricidad
Modificació: BOE: 25/10/75
- R. de 28 de julio de 1975 (BOE: 04/09/75): N.R. MT-5: Calzado de seguridad contra riesgos mecánicos
Modificació: BOE: 27/10/75
- R. de 28 de julio de 1975 (BOE: 05/09/75): N.R. MT-6: Banquetas aislantes de maniobras
Modificació: BOE: 28/10/75
- R. de 28 de julio de 1975 (BOE: 06/09/75): N.R. MT-7: Equipos de protección personal de vías respiratorias. Normas comunes y adaptadores faciales
Modificació: BOE: 29/10/75
- R. de 28 de julio de 1975 (BOE: 08/09/75): N.R. MT-8: Equipos de protección personal de vías respiratorias: filtros mecánicos
Modificació: BOE: 30/10/75
- R. de 28 de julio de 1975 (BOE: 09/09/75): N.R. MT-9: Equipos de protección personal de vías respiratorias: mascarillas autofiltrantes
Modificació: BOE: 31/10/75
- R. de 28 de julio de 1975 (BOE: 10/09/75): N.R. MT-10: Equipos de

Codi Segur de Verificació: 4360b5d0-92de-48ea-9130-3d5bd355133a
Origen: Ciutadà
Identificador document original: ES_L01170950_2024_13198387
Data d'impressió: 18/06/2024 10:44:45
Pàgina 23 de 31

SIGNATURES
1.- DANIEL PASCUET CASALS (TCAT) (Arquitecte tècnic municipal), 03/05/2024 11:34
2.- JUAN ANTONIO ESCALONA COBO (TCAT) (Regidor delegat d'obra pública de carrers i d'equipaments municipals), 06/05/2024 11:13



protección personal de vías respiratorias: filtros químicos y mixtos
contra amoníaco
Modificació: BOE: 01/11/75
- Normativa d'àmbit local (ordenances municipals)



4.DOCUMENTACIÓ GRÀFICA

Plànol 01. Emplaçament sobre el POUM

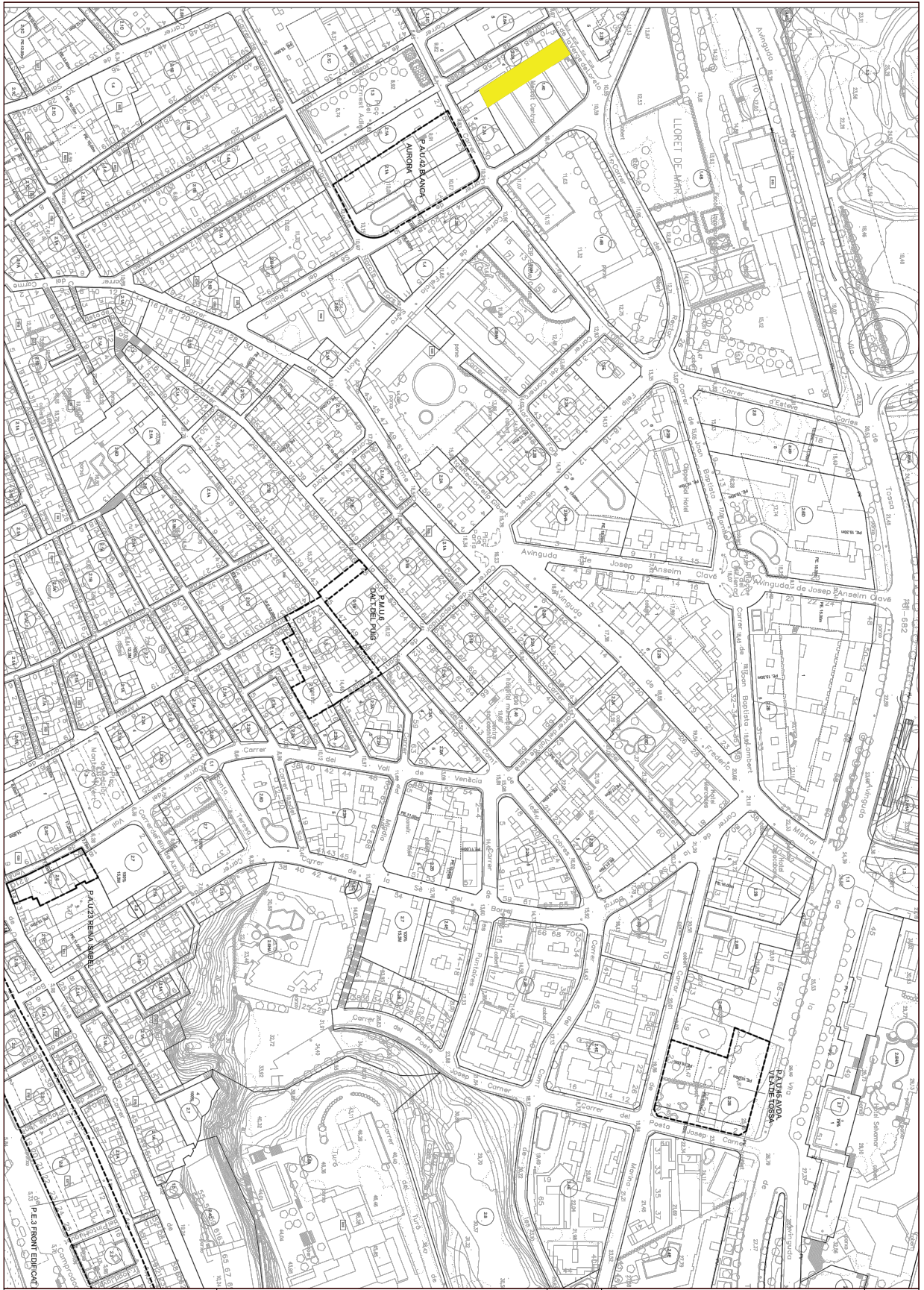
Plànol 02. Estat actual

Codi Segur de Verificació: 4360b5d0-92de-48ea-9130-3d5bd355133a
Origen: Ciutadà
Identificador document original: ES_L01170950_2024_13198387
Data d'impressió: 18/06/2024 10:44:45
Pàgina 25 de 31

SIGNATURES
1.- DANIEL PASCUET CASALS (TCAT) (Arquitecte tècnic municipal), 03/05/2024 11:34
2.- JUAN ANTONIO ESCALONA COBO (TCAT) (Regidor delegat d'obra pública de carrers i d'equipaments municipals), 06/05/2024 11:13



AJUNTAMENT DE LLORET DE MAR
Aquest document és una còpia autèntica del document electrònic original. Comprovi l'autenticitat del document a la web de tràmits de l'Ajuntament de Lloret de Mar (<https://tramits.lloret.org/OAC/ValidarDocLloret.jsp?idioma=ca>). Utilitzi el "Codi per a la validació" que apareix a la capçalera.



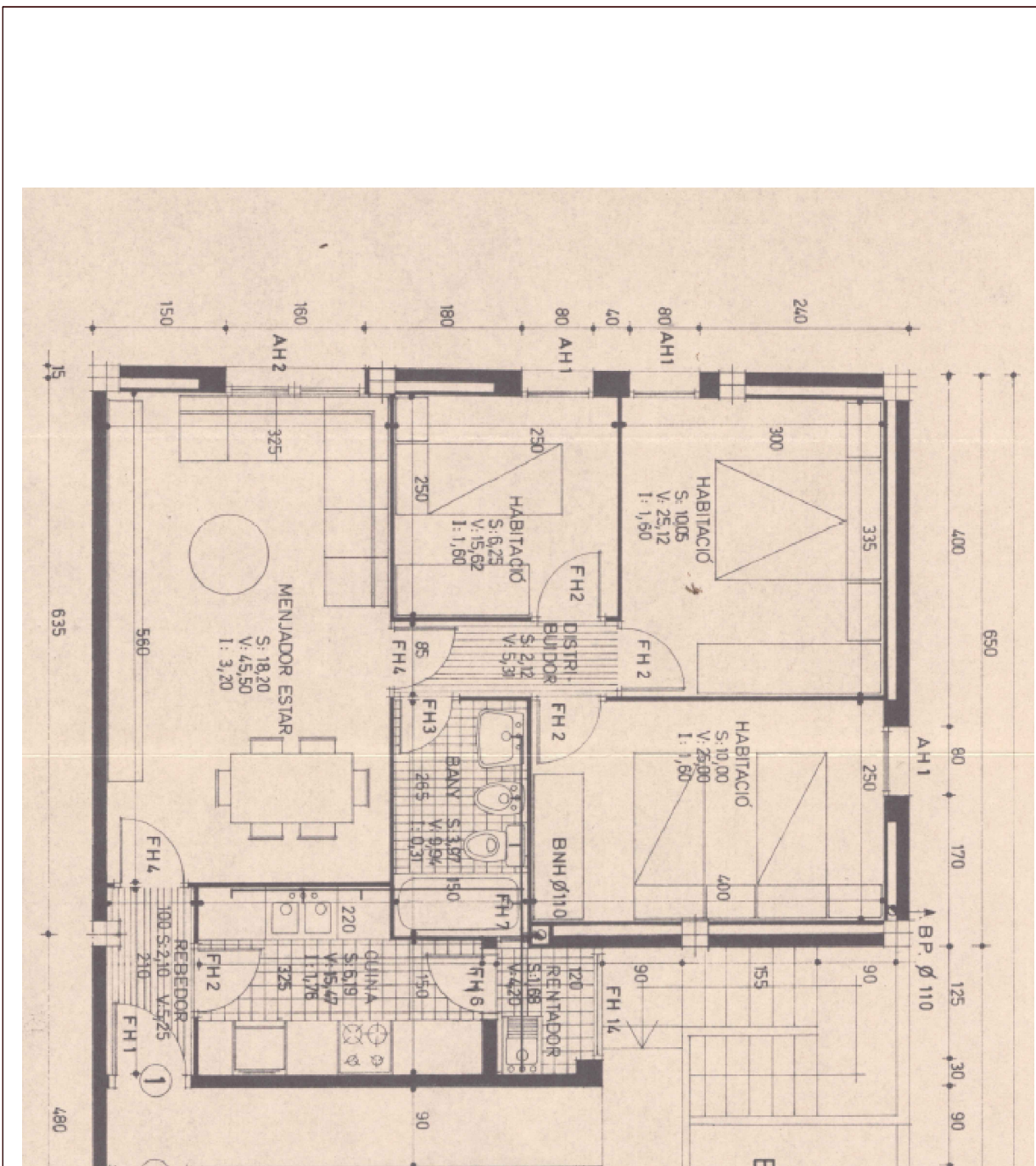
 <p>AJUNTAMENT DE LLORET DE MAR (LA SELVA)</p>	<p>BASES TÈCNiques</p> <p>OBRES D'ADEQUACIÓ DE L'HABITATGE SITUAT AL C/VERGE DE LOETO 1, 1er 1ª</p>	<p>ESCALA 1/800 DATA ABRIL 2024</p>	<p>PLÀNOL EMPLAÇAMENT SOBRE EL POU</p>	<p>NUM. 01</p>
--	--	---	---	---------------------------

Codi Segur de Verificació: 4360b5d0-92de-48ea-9130-3d5bd355133a
Origen: Ciutadà
Identificador document original: ES_L01170950_2024_13198387
Data d'impressió: 18/06/2024 10:44:45
Pàgina 26 de 31

SIGNATURES
1.- DANIEL PASCUET CASALS (TCAT) (Arquitecte tècnic municipal), 03/05/2024 11:34
2.- JUAN ANTONIO ESCALONA COBO (TCAT) (Regidor delegat d'obra pública de carrers i d'equipaments municipals), 06/05/2024 11:13



AJUNTAMENT DE LLORET DE MAR
Aquest document és una còpia autèntica del document electrònic original. Comprovi l'autenticitat del document a la web de tràmits de l'Ajuntament de Lloret de Mar (<https://tramits.lloret.org/OAC/ValidarDocLloret.jsp?idioma=ca>). Utilitzi el "Codi per a la validació" que apareix a la capçalera.



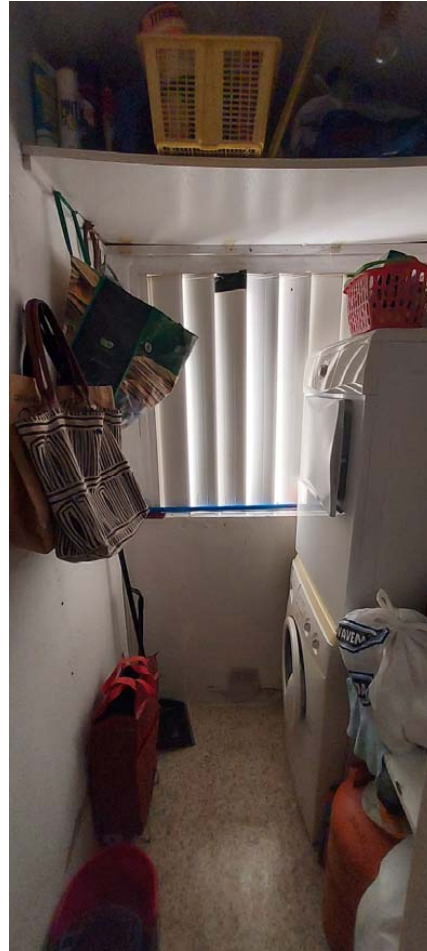
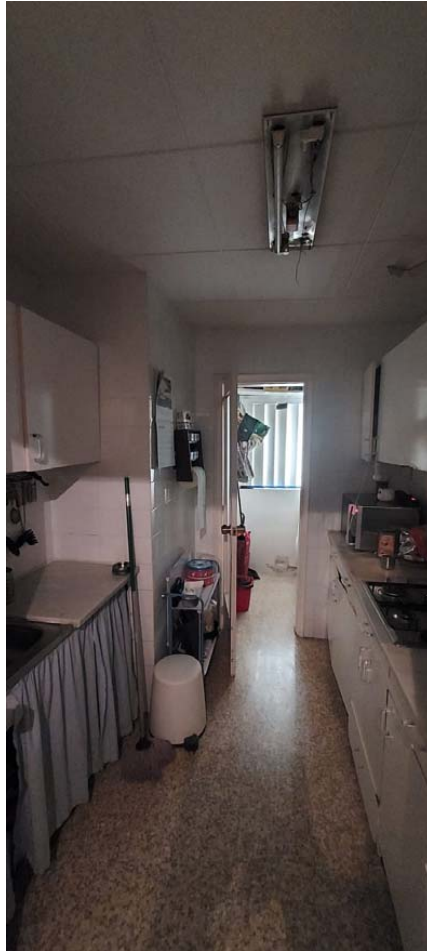


5. Fotografies estat actual



Codi Segur de Verificació: 4360b5d0-92de-48ea-9130-3d5bd355133a
Origen: Ciutadà
Identificador document original: ES_L01170950_2024_13198387
Data d'impressió: 18/06/2024 10:44:45
Pàgina 28 de 31

SIGNATURES
1.- DANIEL PASCUET CASALS (TCAT) (Arquitecte tècnic municipal), 03/05/2024 11:34
2.- JUAN ANTONIO ESCALONA COBO (TCAT) (Regidor delegat d'obra pública de carrers i d'equipaments municipals), 06/05/2024 11:13



Codi Segur de Verificació: 4360b5d0-92de-48ea-9130-3d5bd355133a
Origen: Ciutadà
Identificador document original: ES_L01170950_2024_13198387
Data d'impressió: 18/06/2024 10:44:45
Pàgina 29 de 31

SIGNATURES

1.- DANIEL PASCUET CASALS (TCAT) (Arquitecte tècnic municipal), 03/05/2024 11:34
2.- JUAN ANTONIO ESCALONA COBO (TCAT) (Regidor delegat d'obra pública de carrers i d'equipaments municipals), 06/05/2024 11:13



Codi Segur de Verificació: 4360b5d0-92de-48ea-9130-3d5bd355133a
Origen: Ciutadà
Identificador document original: ES_L01170950_2024_13198387
Data d'impressió: 18/06/2024 10:44:45
Pàgina 30 de 31

SIGNATURES
1.- DANIEL PASCUET CASALS (TCAT) (Arquitecte tècnic municipal), 03/05/2024 11:34
2.- JUAN ANTONIO ESCALONA COBO (TCAT) (Regidor delegat d'obra pública de carrers i d'equipaments municipals), 06/05/2024 11:13

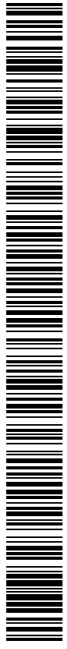


AJUNTAMENT DE LLORET DE MAR
Aquest document es una còpia autèntica del document electrònic original. Comprovi l'autenticitat del document a la web de tràmits de l'Ajuntament de Lloret de Mar (<https://tramits.lloret.org/OAC/ValidarDocLloret.jsp?idioma=ca>). Utilitzi el "Codi per a la validació" que apareix a la capçalera.



Codi Segur de Verificació: 4360b5d0-92de-48ea-9130-3d5bd355133a
Origen: Ciutadà
Identificador document original: ES_L01170950_2024_13198387
Data d'impressió: 18/06/2024 10:44:45
Pàgina 31 de 31

SIGNATURES
1.- DANIEL PASCUET CASALS (TCAT) (Arquitecte tècnic municipal), 03/05/2024 11:34
2.- JUAN ANTONIO ESCALONA COBO (TCAT) (Regidor delegat d'obra pública de carrers i d'equipaments municipals), 06/05/2024 11:13



AJUNTAMENT DE LLORET DE MAR
Aquest document es una còpia autèntica del document electrònic original. Comprovi l'autenticitat del document a la web de tràmits de l'Ajuntament de Lloret de Mar (<https://tramits.lloret.org/OAC/ValidarDocLloret.jsp?idioma=ca>). Utilitzi el "Codi per a la validació" que apareix a la capçalera.

