

## PLEC DE PRESCRIPCIONS TÈCNiques PER LA COPRODUCCIÓ I L'EXHIBICIÓ D'UN ESPECTACLE DURANT EL GREC FESTIVAL DE BARCELONA 2024

### Primer.- Definició de l'objecte del contracte

Aquest plec tècnic té per objecte definir les prescripcions tècniques que regularan la contractació de la **coproducció i exhibició** de l'espectacle de música "Barcelona Mestissa", amb la finalitat de ser exhibida durant el Grec Festival de Barcelona 2024 el dia 22 de juliol de 2024 a les 22:00h

### Segon.- Justificació de la necessitat del contracte

La realització de la programació artística del Grec Festival de Barcelona, requereix la recerca i contractació de diferents propostes artístiques que en donin contingut. D'acord amb els objectius establerts per la direcció artística del Grec Festival de Barcelona, la coproducció i exhibició d'espectacles n'és un dels principals, juntament amb la creació de sinèrgies i complicitats amb equipaments culturals de la nostra ciutat. La proposta del Club Català de Cultura, S.L. per a la presentació d'un esdeveniment únic s'adequa als objectius de la direcció artística del Grec pel 2024.

L'espectacle reivindica la Barcelona i es divideix en quatre blocs que s'aniran succeint un rere l'altre i on la pròpia música i la poètica dibuixarà les transicions. Un espectacle que conclourà amb un missatge encarat a no perdre la voluntat mestissa de la ciutat.

### Tercer.- Període de prestació de la coproducció i exhibició de l'espectacle

El període de creació i producció de l'espectacle tindrà lloc fins a la seva exhibició durant l'edició del Grec Festival de Barcelona 2024, es tracta d'un acte únic de creació artística feta a mida per al Grec 2024 Festival de Barcelona.

El període d'exhibició de l'espectacle tindrà lloc dins de la programació del Grec 2024 Festival de Barcelona, al Teatre Grec el dia 22 de juliol de 2024 a les 22:00 hores

### Quart.- Consideracions generals

#### 4.1 Per part de l'empresa adjudicatària

S'encarregarà de la producció i exhibició executiva de l'espectacle, responsabilitzant-se de la gestió de la seva producció i explotació, especialment en allò que fa referència a la selecció i contractació del personal artístic, tècnic i de serveis, així com a l'elaboració i aportació dels elements i materials que integren la producció i exhibició durant tot el període necessari i en base a la normativa legal vigent, i abonarà totes les despeses, impostos i quotes socials que se'n derivin, eximint a Institut de Cultura de Barcelona de tota responsabilitat al respecte.

A tal efecte, serà l'únic responsable de:

- L'elaboració i presentació a Institut de Cultura de Barcelona d'un dossier artístic, econòmic i tècnic de l'espectacle, que contempli una fitxa artística bàsica (nom de l'espectacle, idioma, direcció, autors, intèrprets, etc), els pressupostos de despeses de producció i exhibició, un pressupost detallat de finançament amb el nom dels altres possibles coproductors, patrocinadors i/o col·laboradors (raó social i nom comercial, si s'escau), una fitxa tècnica de l'espectacle, etc.
- La contractació de tot el personal necessari per la realització de la producció i exhibició i del personal que porti al muntatge, representacions i desmuntatge durant la producció de l'espectacle; és a dir, intèrprets, tècnics, responsables de direcció artística i de gestió, dissenyadors (escenografia, llums, so, vestuari, disseny gràfic, etc), creadors (dramatúrgia, coreografia, composició musical, audiovisual, etc), fent-se càrrec del pagament de tots



els honoraris, impostos i cotitzacions socials que se'n derivin i la contractació dels artistes i personal tècnic i/o administratiu que els acompanya, així com d'abonar totes les despeses que se'n derivin (honoraris, transport internacional, nacional i local, dietes, impostos, etc).

- Tenir assegurat a tot el seu personal, responsabilitzant-se també d'acreditar que tot el personal tant artístic, com la resta, que participi en la realització de l'espectacle està degudament assegurat (inclòs malaltia, accident i assistència sanitària) i, així mateix, s'encarregarà de contractar les pòlisses adients per tal de cobrir els riscos i danys per responsabilitat civil que pogueren derivar-se de la realització del muntatge, assaigs, representacions i desmuntatge de l'espectacle durant la producció i exhibició durant Grec 2024 Festival de Barcelona, eximint a l'Institut de Cultura de Barcelona de tota reclamació que es pogués produir al respecte.
- Sol·licitar i obtenir els corresponents visats i permisos que garanteixin l'estada legal a Espanya de totes aquelles persones que participin d'alguna forma en l'espectacle, especialment d'aquelles persones que no vinguin dels països signataris del sistema Schengen.
- L'aportació del decorat i vestuari necessaris pel correcte desenvolupament de l'espectacle, així com de l'organització, contractació i abonament de les despeses relatives al transport "Lloc d'origen>>Barcelona (recinte escènic)>>Lloc d'origen" del material escenogràfic, tècnic, d'il·luminació i so, incloent les gestions i despeses derivades dels tràmits duaners necessaris que se'n poguessin derivar.
- Cobrir els riscos sobre els elements de la seva propietat o propietat de la companyia artística (escenografia, vestuari, equips, etc) i, a tal efecte, s'encarregarà de contractar les pòlisses adients per tal de cobrir els riscos i danys sobre els elements materials esmentats que poguessin produir-se durant el seu transport, emmagatzematge, manipulació i utilització, tots els danys físics, materials i immaterials, i sobretot els riscos de pèrdua o de robatori, que puguin patir el seu personal i el seu material durant el procés de producció i explotació de l'espectacle.
- Adequar-se a les infraestructures tècniques i a l'horari del personal del recinte d'actuació que s'incorpora com **Annex II : Fitxa Tècnica**. En cas de necessitat artística justificada, s'acordaran els canvis necessaris i el repartiment, si fos el cas, de les despeses generades per la modificació de la fitxa tècnica amb la Direcció Tècnica del Festival.
- Liquidar els Drets d'Autor corresponents, d'acord als pactes establerts, fins a un màxim d'un 8,5% dels ingressos nets de taquilla obtinguts per la venda d'entrades durant les representacions que es facin en el Grec Festival de Barcelona. Si l'import exigint per l'autor (o autors) i/o als altres titulars de drets de propietat intel·lectual fóra superior en conjunt al 8,5% esmentat (incloent les despeses de gestió), serà responsabilitat de l'empresa adjudicatària abonar la diferència.
- Comunicar amb antelació suficient les seves col·laboracions o patrocinis amb la finalitat de no incórrer en incompatibilitats amb el patrocini de l'Institut de Cultura de Barcelona i establir una política comú en la recerca dels mateixos.
- Contractar les pòlisses adients per cobrir els riscos de suspensió de l'espectacle per causes meteorològiques, de malaltia, accident o força major.
- El disseny, construcció, elaboració i aportació dels decorats, vestuari, elements escenogràfics, attrezzo, perruqueria, maquillatge, elements audiovisuals, utilitatge, fungibles i accessoris necessaris, etc, comproment-se al muntatge íntegre de la producció i al manteniment de tot el material que incorpori, així com el seu emmagatzematge durant el període necessari.

- La contractació dels espais i locals que siguin necessaris pel correcte desenvolupament del procés de creació, producció i exhibició, entre els quals es troben, a títol indicatiu i sense que en resulti un llistat exhaustiu, els següents: sales d'assaigs, magatzem, estudis d'enregistrament audiovisual, de so, etc, fent-se càrrec de l'abonament de totes les despeses que es derivin en concepte de lloguer i/o de serveis.
- La contractació i assumpció de les despeses generades dels transports, incloent les gestions i despeses derivades dels tràmits duaners necessaris, així com les dels viatges internacionals, nacionals i/o locals, allotjament, manutenció i càtering de la companyia.
- L'obtenció i adquisició dels Drets de Propietat Intel·lectual per a la producció i exhibició de l'espectacle, garantint la seva cessió per part dels creadors implicats de tal forma que permeti la representació de l'espectacle dins l'àmbit territorial durant el Grec 2024.
- Estarà en possessió de les corresponents autoritzacions, llicències o permisos dels autors i/o d'altres titulars de drets de propietat intel·lectual reconeguts per la llei, implicats en la producció i exhibició de l'espectacle, i estarà al corrent de pagament de tots els drets i royalties derivats de la utilització dels textos, les imatges, les músiques i coreografies per a les representacions.
- Es compromet a fer figurar en tots els elements de presentació o de publicitat de l'espectacle la menció obligatòria conforme aquest espectacle és una coproducció de la Grec Festival de Barcelona 2024, i a afegir, allà on sigui possible, el logotip del festival.
- Es compromet a complir la Llei 31/1995, de Prevenció de Riscos laborals i reglamentació complementària, i serà responsable de la formació i informació dels riscos inherents a la tasca desenvolupada pel personal propi i subcontractat.
- L'empresa adjudicatària rebrà en un compte de la seva titularitat els ingressos nets generats per la venda d'entrades un cop signada la liquidació econòmica definitiva del present contracte.

#### 4.2 Per part de l'Institut de Cultura de Barcelona

- Es responsabilitzarà de la campanya publicitària genèrica del Grec 2024 Festival de Barcelona, incloent l'espectacle en funció dels diferents suports publicitaris que s'utilitzin.
- L'Institut de Cultura de Barcelona restarà exonerat de tota responsabilitat respecte de qualsevol reclamació que es pugués produir per causa de danys de tota naturalesa que puguin patir els béns i/o les persones contractades laboralment i mercantil per l'empresa adjudicatària, així com dels perjudicis que poguessin patir originats per les activitats de tota mena que s'hi realitzin durant la producció, assaigs, muntatge, representacions i desmuntatge de l'espectacle.
- L'Institut de Cultura de Barcelona participarà en el finançament, realitzant una aportació econòmica.
- L'Institut de Cultura de Barcelona garantirà la plena disponibilitat de l'espai d'actuació, aportant la infraestructura tècnica i personal necessària per a la correcta realització de la exhibició, d'acord amb els elements relacionats a l'**Annex II: Fitxa Tècnica** adjunta.
- L'Institut de Cultura de Barcelona, en nom de l'empresa adjudicatària, s'encarregarà d'editar les entrades i de gestionar-ne la venda a les taquilles del Teatre Grec en les taquilles del Palau de la Virreina (Tiquet Rambles) i mitjançant el servei de venda anticipada de l'operador seleccionat a tal efecte pel Grec Festival de Barcelona,

fent-se càrrec de la intervenció, el registre i el control del taquillatge fins que es realitzi la liquidació econòmica definitiva del present contracte.

- L'Institut de Cultura de Barcelona, per la seva part, es farà responsable de cobrir els riscos i danys per responsabilitat civil que es poguessin derivar del seu propi personal i del públic assistent, així com del material i instal·lacions del recinte, durant la realització del muntatge, assaigs, representacions i desmuntatge de l'espectacle dins el Grec 2024 Festival de Barcelona, d'acord amb els elements relacionats a l'**Annex III: Fitxa Tècnica**.
- L'Institut de Cultura de Barcelona es reserva el dret a establir els acords de patrocini del Grec Festival de Barcelona que consideri adients.
- Es compromet a complir la Llei 31/1995, de Prevenció de Riscs laborals i reglamentació complementària, i serà responsable de la formació i informació dels riscos inherents a la tasca desenvolupada pel personal propi i subcontractat.

## Cinquè.- Acords econòmics

### 5.1 Pressupost de producció i exhibició

L'empresa adjudicatària, com a productor executiu de l'espectacle, serà responsable de gestionar el pressupost de l'espectacle i estarà autoritzat a rebre i distribuir segons les seves necessitats les aportacions dels coproductors, d'acord amb la distribució pressupostària i condicions de finançament pactades.

L'empresa adjudicatària, com a productor executiu de l'espectacle, es compromet a gestionar el pressupost de producció i exhibició de l'espectacle, seguint la distribució per partides acordades i a comunicar immediatament i per escrit a Institut de Cultura de Barcelona qualsevol canvi que pogués produir-se en el pressupost de producció i exhibició de despeses aprovat i/o en les diferents aportacions financeres, i haurà de comptar amb l'aprovació de l'Institut de Cultura de Barcelona per a totes i cadascuna de les modificacions pressupostàries i de finançament que es vulguin dur a terme, i en tot cas es farà càrrec dels dèficits que pugui generar la producció i exhibició de l'espectacle, en cas que l'execució pressupostària sigui superior al pressupost estimat.

### 5.2 Finançament del pressupost de coproducció i exhibició

El pressupost total de producció i exhibició de l'espectacle (IVA vigent a part) seran finançats pels coproductors i gestionats pel Club Català de Cultura, S.L, l'Institut de Cultura de Barcelona realitzarà una aportació a la producció, aquesta producció permetrà exhibir l'esmentat espectacle durant el Grec 2024 Festival de Barcelona.

L'empresa adjudicatària realitzarà el finançament de les despeses contretes per la realització de l'espectacle, mitjançant els ingressos de taquilla que s'obtinguin de la pròpia venda d'entrades fins a cobrir el primer tram (IVA vigent a part).

Es preveu un resultat de taquilla positiu per cobrir el cost total de les despeses de producció i exhibició de l'espectacle per cobrir el primer tram (IVA vigent a part), en el supòsit que no es generin prou ingressos nets per cobrir el primer tram, l'empresa adjudicatària garantirà l'actuació i assumirà el risc i ventura de l'espectacle, fent-se càrrec d'abonar la diferència (IVA a part).

A tal efecte, l'empresa adjudicatària realitzarà l'explotació de l'espectacle i posarà a la venda les entrades amb el seu NIF

D'acord amb els punts anteriors, en el cas hipotètic i excepcional que es superi el primer tram (IVA vigent a part), es realitzarà un repartiment dels ingressos nets de taquilla entre l'ICUB i l'empresa adjudicatària, l'ICUB participarà en l'explotació de l'espectacle facturant a l'empresa adjudicatària el 50% dels ingressos nets obtinguts de la venda d'entrades i el percentatge restant (50%) correspondrà a l'empresa adjudicatària.

### 5.3 Liquidació de taquilla

Els ingressos nets de taquilla obtinguts per la venda d'entrades durant la representació de l'espectacle es distribuïran entre l'empresa adjudicatària i l'Institut de Cultura de Barcelona, de la següent forma;

	<b>TRAMS</b>	<b>TAQUILLA</b>	<b>CONCEPTE</b>
<b>PRIMER TRAM</b>	fins l'import aportat per l'empresa adjudicatària (IVA vigent a part)	100% per l'Empresa adjudicatària	Finançament cost exhibició
<b>SEGON TRAM</b>	superat l'import aportat per l'empresa adjudicatària (IVA vigent a part)	50% per l'ICUB 50% per l'Empresa adjudicatària	Repartiment de taquilla

L'Institut de Cultura de Barcelona estableix l'aforament d'entrades ofertes en el màxim nombre, reservant-se la potestat de realitzar les modificacions que consideri adients.

El preu de les entrades serà fixat per l'ICUB. S'aplicarà la política de descomptes del Festival amb limitacions d'ús pactades de mutu acord.

En cas de suspensió de l'espectacle, l'adjudicatari, com a titular de la venda es compromet a retornar l'import de l'entrada a cadascuna de les persones que ho sol·licitin, en el mateix punt de venda on va ser adquirida, a partir de transcorregudes 24 hores de la data de suspensió i durant un termini d'un mes a comptar des de la data de representació. L'Institut de Cultura de Barcelona com a dipositori de la recaptació fins que no es faci la liquidació, serà qui retorni l'import de l'entrada a cadascuna de les persones que l'hagin comprada.

### Sisè.- Liquidació econòmica del contracte

**6.1** L'empresa adjudicatària i l'Institut de Cultura de Barcelona es comprometen a realitzar la liquidació econòmica del present contracte en el termini més breu possible després de la finalització de l'espectacle i en qualsevol cas abans del dia 31 d'octubre de 2024.

**6.2** El dia designat de comú acord per efectuar l'esmentada liquidació, ambdues parts signaran el full de liquidació de taquilla corresponent a l'espectacle en duplicat exemplar on hi constarà la informació relativa als ingressos obtinguts per la venda d'entrades, així com a les deduccions que li siguin aplicables, aportant els justificants i factures.

**6.3** S'entendrà per ingressos nets de taquilla de l'espectacle els ingressos bruts un cop descomptats:

- un 1% dels ingressos bruts corresponents a les vendes, en concepte de rescabament d'una part de les despeses derivades de la venda d'entrades.
- el 10% dels ingressos bruts, corresponent al tipus vigent d'IVA per la venda d'entrades. En cas d'haver-hi cap variació, s'aplicaria l'IVA que correspongui en el moment de meritament.

- un màxim, en el seu conjunt, d'un 8,5 % dels ingressos bruts sense IVA, corresponent a drets de propietat intel·lectual (drets d'autor i connexos), si fòs el cas

**6.4** L'ICUB, prèvia liquidació del contracte, emetrà per a l'espectacle dues factures:

**6.4.1)** una factura per un import base corresponent a l'1% dels ingressos bruts, en concepte de rescabament de despeses derivades de la venda d'entrades. A l'esmentat import, li serà d'aplicació el tipus d'IVA corresponent.

**6.4.2)** una factura en concepte de repartiment de taquilla, per l'import base que correspongui dels ingressos nets derivats de la venda d'entrades, al qual se li afegirà el tipus d'IVA corresponent, si s'escau.

**6.5** L'empresa adjudicatària, prèvia liquidació del contracte i posterior presentació de les adients factures per part de l'Institut de Cultura de Barcelona, farà efectiu els pagaments que se'n derivin, mitjançant transferència bancària i en un termini màxim de 15 dies hàbils a comptar a partir de la data d'emissió de la factura.

## Desè.- Altres consideracions

### **10.1 Entrades de protocol**

L'Institut de Cultura de Barcelona disposarà de les entrades de protocol que consideri adients per tal de complir amb els seus compromisos institucionals i de patrocini.

L'empresa adjudicatària disposarà, al seu torn, de les entrades de protocol que es pactin de mutu acord, en funció de l'aforament de l'espai i amb prioritat absoluta a la venda d'entrades.

L'empresa adjudicatària es compromet a confirmar nominalment la seva utilització amb una antelació mínima de 24 hores abans del començament de la representació. Si transcorregut aquest termini les entrades no haguessin estat confirmades l'Institut de Cultura de Barcelona en podrà disposar lliurement.

### **10.2 Comunicació i Imatge**

L'Institut de Cultura de Barcelona tindrà el dret en exclusiva per la creativitat, el disseny, la producció, la difusió i la contractació de la campanya publicitària genèrica del Grec Festival de Barcelona 2024, fent-hi incloure l'espectacle, en funció dels diferents suports publicitaris que s'utilitzen. A tal efecte, l'empresa adjudicatària, presentarà amb antelació necessària i suficient una fitxa artística de l'espectacle i diverses fotografies, tot aquest material en format digital i paper.

L'Institut de Cultura de Barcelona tindrà el dret a utilitzar el material proporcionat per l'empresa adjudicatària (textos, imatges, fotografies, material audiovisual, etc.) durant el Grec Festival de Barcelona, tant amb finalitats de difusió de l'espectacle en els diferents suports i mitjans de la campanya publicitària, com amb finalitats informatives a fi i efecte de cobrir la demanda dels diferents mitjans d'informació, així com per l'arxiu històric del Grec Festival de Barcelona.

L'Institut de Cultura de Barcelona no assumirà cap cost en concepte de drets d'imatge o de propietat intel·lectual que podrien generar-se per la difusió de qualsevol text i/o imatge subministrats per l'empresa adjudicatària. L'empresa adjudicatària es fa responsable de qualsevol reclamació que pogués produir-se per qualsevol autor o drethavent implicat i/o entitat que n'ostenti o gestioni els seus drets d'explotació, eximint a l'Institut de Cultura de Barcelona de tota responsabilitat al respecte.

L'empresa adjudicatària s'obliga a seguir fidelment el manual d'aplicacions gràfiques proporcionades des de l'Institut de Cultura de Barcelona, en tota comunicació pública, difusió, reproducció i/o transformació que realitzi de l'espectacle, mitjançant qualsevol tipus de suport material o mitjà virtual, especialment en els programes, catàlegs i publicacions que

editi per compte seu, o que s'editin per tercers, en relació a les representacions en el marc del Grec del Grec Festival de Barcelona.

L'empresa adjudicatària es compromet a facilitar a l'Institut de Cultura de Barcelona prèviament a la seva impressió i/o distribució i amb un mínim de dos dies d'antelació, la maquetació de tots els elements de comunicació específics de l'espectacle, siguin en suport material o virtual, per tal d'obtenir el vistiplau de la persona responsable de comunicació del Grec Festival de Barcelona.

### 10.3 Premsa i promoció

L'empresa adjudicatària es compromet a realitzar una roda de premsa, en la mesura que sigui possible, en les dates i horaris que li siguin indicats per l'Institut de Cultura de Barcelona, així com a realitzar totes aquelles activitats promocionals que li siguin proposades, sempre i quan siguin establertes de mutu acord.

L'empresa adjudicatària autoritza amb finalitats promocionals i/o informatives, la realització de les fotografies i l'enregistrament audiovisual, així com la retransmissió per ràdio, televisió i xarxes socials dels fragments de les representacions d'una durada igual o inferior a tres minuts. A tal efecte, els mitjans de premsa en virtut de la seva llibertat informativa podran assistir prèvia acreditació del Departament de Premsa de l'Institut de Cultura de Barcelona a la representació de l'espectacle des de la ubicació destinada especialment a aquest efecte durant el temps suficient per captar les imatges que hagin de ser objecte de la difusió.

L'Institut de Cultura de Barcelona tindrà el dret a enregistrar part de l'espectacle i/o a utilitzar material audiovisual ja editat, per tal que pugui incloure un màxim de tres minuts d'imatges i/o so que identifiquin l'espectacle en la web del Festival (<https://www.barcelona.cat/grec>), així com en el web del Barcelona Cultura (<https://www.bcn.cat/barcelonacultura>), amb una finalitat exclusivament informativa i de difusió cultural, de conformitat amb allò disposat a l'art. 35 del Text Refós de la Llei de Propietat Intel·lectual.

L'Institut de Cultura de Barcelona informa a l'empresa adjudicatària que també es podrà incloure en el web històric del Grec Festival de Barcelona la informació relativa a l'espectacle, acompanyada d'un màxim de tres minuts d'imatges i/o so que l'identifiquin.

L'empresa adjudicatària es farà responsable de comunicar als autors, intèrprets i/o drethavents implicats el contingut d'aquest pacte, en el benentès que l'Institut de Cultura de Barcelona no assumirà cap reclamació, ni cap cost, que es pogués produir al respecte.

La fixació de les representacions en qualsevol suport audiovisual i/o la seva retransmissió per ràdio, televisió o qualsevol altre mitjà, haurà d'ésser objecte d'una addenda entre les parts, a excepció dels enregistraments amb caràcter promocional i/o informatiu definits anteriorment.



## **ANNEX I : FITXA ARTÍSTICA**

Itinerari: Viu el Teatre Grec

Gènere: Música

Espai: Teatre Grec

Dates: 22 de juliol

Horaris: 22.00 h

Durada aproximada (en minuts): 80 min

Preu: 30 €

### **Barcelona mestissa**

**Dir. musical: Cristina López Gómez / Taller de Músics / Artistes diversos**

Dramatúrgia: Xavi Buxeda Marcet

Direcció i direcció artística: Pol Segarra Carré, Xavi Buxeda Marcet

Direcció musical: Cristina López Gómez

Interpretació musical: Apel·les Carod (violí), Cristina López (electrònica i veu), Clara Gorrias (veu), Max Villavecchia (piano/sintetitzadors), Marta Roma (violoncel), Paula Domínguez (veu), Pol Padrós (trompeta), Tomàs Pujol (baix), Toni Abellán (guitarra espanyola)

Artistes participants: Anna Ferrer, Dani Macaco, Momi Maiga, Nakany Kanté, Niño de Elche, Queralt

Lahoz, entre altres per confirmar

Producció: Cinzia Vernier (Taller de Músics)

Suport tècnic: Equip de Continguts TREC

Assessorament: Lluís Cabrera, Joan Albert Amargós

Il·lustració: Lara Costafreda, inspirada en la fotografia de Colita Gitanes de Montjuïc

*Una coproducció del TREC · Comunitat de Cultura i el Grec 2024 Festival de Barcelona, amb la complicitat del Taller de Músics.*



## ANNEX- II:FITXA TÈCNICA



# TEATRE GREC

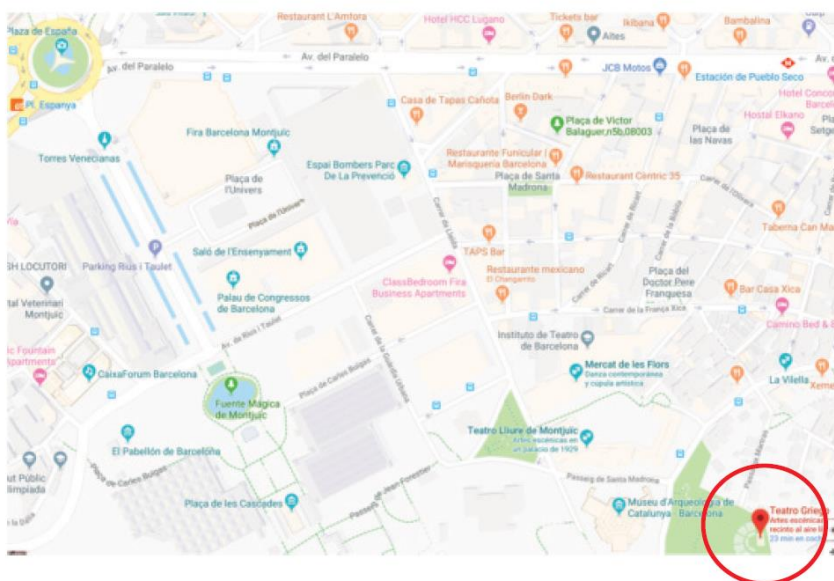
## Fitxa tècnica 2023 Música

CONTACTE:  
Pere Capell, director tècnic Espai Grec [tecnicateatregrec@grecbcn.cat](mailto:tecnicateatregrec@grecbcn.cat)  
Xavier Masó, director tècnic Festival Grec [direcciotecnica@grecbcn.cat](mailto:direcciotecnica@grecbcn.cat)

2024

## Informació general


Localització: [Passeig Santa Madrona 36, 08004 Barcelona](#)



### Transport Públic:

<https://www.tmb.cat/ca/transport-barcelona>

#### METRO:

-  **L1, L3** Plaça Espanya
-  **L3** Poble sec

#### AUTOBUS:

Bus Plaça Espanya: 13, 46, 50, 65, 79, 91, 109, 157, 165, V7, D20, D40, H12, H16  
N0, N1, N2, N13, N14, N15, N17, N28, N53, EA, EN

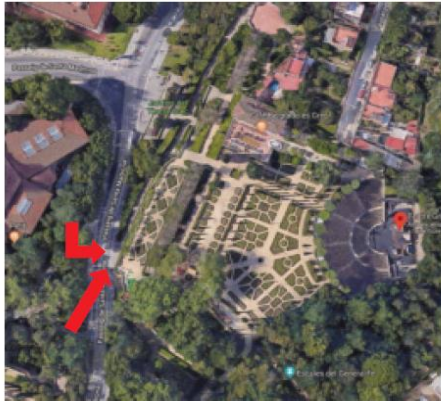
Bus Carrer Lleida: 55

#### BICING:

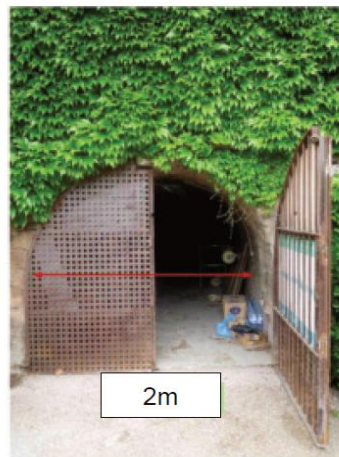
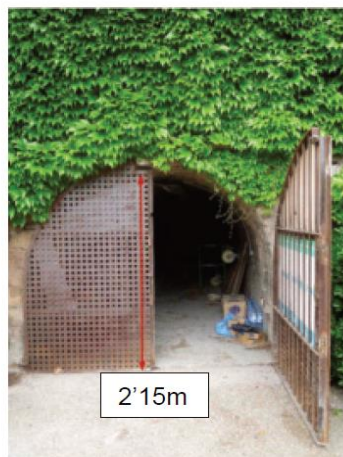


<https://www.bicing.cat/>

Accés de vehicles:



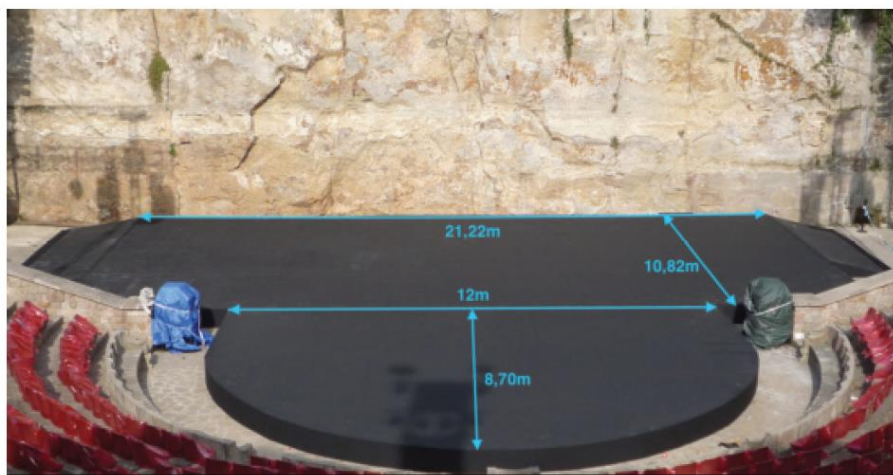
Accés a l'escenari:



## Informació tècnica

- Teatre a l'aire lliure
- Zona escenari amb Ground support apte per muntatges tècnics (sota aprovació de la direcció tècnica de l'espai). Ús restringit de teles per vent.
- Sostre no cobert.
- Aforament **1.900** localitats

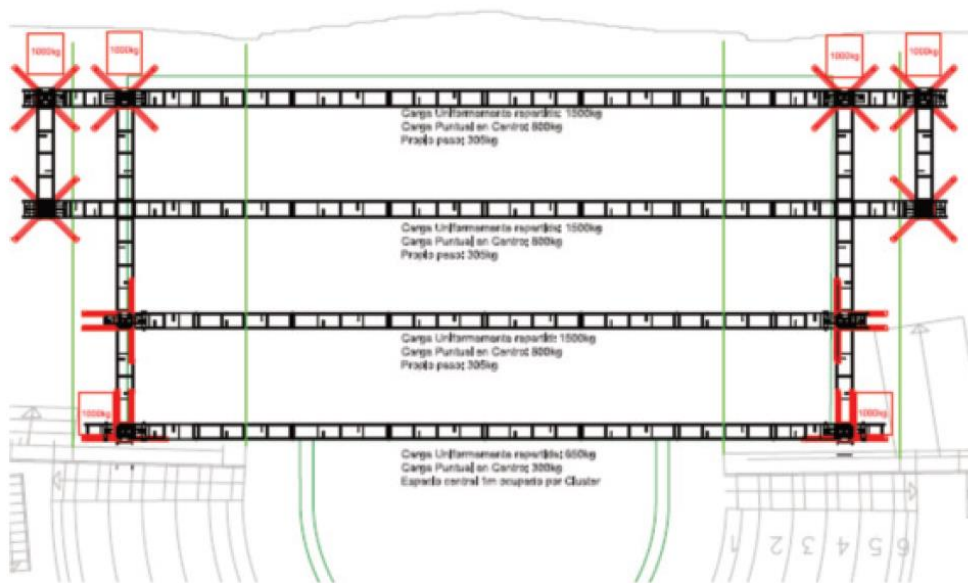
### Tarima escenari



### Ground Support - Actualment és de color negre



Vista Planta Ground Support



Torres il·luminació frontal



TEATRE GREC 2024



FITXA TÈCNICA

## DOTACIÓ TÈCNICA

### LLUMS

#### DIMMERS:

- 156 Canals de 2,5Kw
- 12 Canals de 5 Kw

#### CONTROL:

- 1 Taula MARTIN M1 + M2GO Back up

#### PROJECTORS:

- 24 PAR 64, CP 60, CP 61, CP 62 (Spotlight, Thomas)
- 6 Cegadores 4\*650w

- 24 Retalls ETC 750W, 10° (18 fixes FOH)
- 12 Retalls ETC Source Four 750W 15°/30°
- 12 Robert Juliat 714SX (Fixes FOH)

- 22 Projector Mac Aura XB
- 12 Projector ROBE Megapointe
- 20 PAR LED RGBW
- 12 SGM Q7

- 2 Canons KORRIGAN HMI 1200W

- 6 Quarzo 2Kw Llum de sala

#### EFFECTES:

- 2 HAZER + LÍQUID
- 2 TURBINES

#### TRUSS I ESTRUCTURES:

- 1 Ground support 22 x 12 x 9m
- 3 Torres frontals a Jardins
- 12 Estructures per a llum lateral (h:4m)

## MAQUINÀRIA

- 20 Tarimes tipus rosco de diferents alçades amb escales i baranes

NO està permès penjar la càmera negra del Support, en cas de necessitat es pot aforar amb corporis (veure foto de portada).