



AJUNTAMENT DE
Subirats

**PLEC DE PRESCRIPCIONS
TÈCNIQUES PARTICULARS
PER A LA LICITACIÓ DEL
SERVEIS DE NETEJA
VIÀRIA DE SUBIRATS**

Juliol 2024

INDEX

1.	Consideracions prèvies.....	2
1.1	Objecte del contracte.....	2
1.2	Àmbit territorial.....	2
1.3	Obligacions generals de l'empresa adjudicatària.....	2
2.	Servei de neteja viària.....	3
2.1	Àmbit territorial.....	3
2.2	Àmbit funcional.....	4
2.3	Àmbit temporal.....	4
2.4	Organització dels serveis de neteja viària.....	4
2.4.1	Serveis ordinaris.....	5
2.4.2	Neteges excepcionals.....	7
3.	Recursos materials.....	8
3.1	Vehicles.....	8
3.1.1	Vehicles a subrogar.....	8
3.1.2	Vehicles a disposició del servei.....	8
3.1.3	Característiques i especificacions tècniques.....	9
3.1.4	Manteniment i conservació de vehicles i maquinària.....	10
3.1.5	Imatge del servei.....	10
3.1.6	Equips de reserva i reposició de material.....	10
3.1.7	Tractament de la legionel·la en equips amb aspersió d'aigua.....	11
3.2	Recursos materials específics pel servei de neteja viària.....	11
3.2.1	Mitjans materials.....	11
3.2.2	Productes.....	12
3.2.3	Condicions que haurà de complir el material.....	12
3.2.4	Residus generats durant el servei de neteja viària.....	13
4.	Gestió del servei.....	13
4.1	Planificació i incidències.....	13
4.2	Gestió de la informació.....	14
4.2.1	Equipament d'electrònica embarcada als vehicles.....	14
4.2.2	Software de gestió de dades.....	15
4.2.3	Manteniment dels equips tecnològics.....	15
5.	Instal·lacions.....	16
6.	Recursos humans.....	17
6.1	Responsabilitats generals.....	17
6.2	Requeriments i responsabilitats mínimes de personal.....	17
6.2.1	Encarregat del servei.....	17
6.2.2	Conductors i operaris.....	19
6.3	Formació.....	19
6.4	Seguretat i salut.....	19
7.	Seguiment, control i gestió de la qualitat.....	20
7.1	Responsable de control.....	20
7.2	Règim de pagament.....	20
7.3	Control de la prestació i qualitat del servei.....	21
7.3.1	Avaluació de la prestació de servei.....	21
7.3.2	Avaluació de la qualitat de servei.....	22
7.3.3	Altres deduccions.....	23
7.3.4	Deduccions associades al control de prestació i qualitat.....	24
8.	Memòria tècnica.....	24

9. Annexes24

1. CONSIDERACIONS PRÈVIES

1.1 OBJECTE DEL CONTRACTE

El present contracte tindrà com a objecte la prestació dels serveis de neteja viària del municipi de Subirats.

El detall concret dels serveis inclosos en la neteja viària es descriu en detall en els pròxims apartats del present plec.

L'entitat interessada haurà de presentar en l'oferta tots els mitjans tècnics, humans i logístics necessaris per l'execució del contracte en les millors condicions possibles, donant compliment a la totalitat de prestacions i amb els requisits establerts a la documentació que regula la licitació (PCAP, PPT, i annexes/informes, si s'escau).

Les tasques descrites en aquest document es troben incloses, en la seva totalitat, en el preu del contracte, de manera que, en cap cas, poden suposar cap cost addicional per l'Ajuntament, s'indiqui explícitament o no.

1.2 ÀMBIT TERRITORIAL

Els serveis objecte de la present licitació té com a abast el terme municipal de Subirats. L'àmbit concret es descriu a l'Apartat 2.1.

1.3 OBLIGACIONS GENERALS DE L'EMPRESA ADJUDICATÀRIA

El contractista té l'obligació de posar a disposició de l'Ajuntament de Subirats tots els mitjans de que disposi i tota la informació necessària per a la correcta planificació, execució i seguiment de la prestació dels serveis objecte del contracte, i de les incidències ocorregudes durant el transcurs del mateix i la seva gestió.

Les principals obligacions de l'empresa adjudicatària en matèria de neteja viària són:

- La consecució del millor grau possible de neteja del municipi d'acord amb els recursos humans i materials assignats.
- La flexibilització en la prestació dels serveis contractats i la reassignació eficient dels equips de neteja per a realitzar les tasques requerides no programades, dins l'horari establert i sense cap mena de cost afegit per l'Ajuntament.
- Establir un servei de neteja en funció de les necessitats del municipi que inclou diumenges i festius i la celebració actes públics lúdics - culturals - esportius, que suposin una major acumulació de residus a la via pública.
- Atendre situacions programades d'alt embrutiment com són la caiguda de fulles, resines, fruits o flors i residus provocats per pugó o d'altres insectes.
- Complir la normativa vigent.

2. SERVEI DE NETEJA VIÀRIA

El present contracte té per objecte la contractació del servei de neteja viària de tot el terme municipal de Subirats amb la periodicitat i el mitjans suficients tècnics i humans suficients per garantir la netedat del municipi.

Tant les actuacions com el mitjans que surten reflectits en aquest plec de prescripcions tècniques és un mínim susceptible de ser millorat per l'empresa licitadora. Tanmateix, el contractista haurà d'aplicar i observar els elements de seguretat personal, laboral i de circulació viària, amb prevenció d'accidents i riscos laborals establerts per la normativa aplicable vigent i amb adequació a les circumstàncies que envoltin aquest servei (adequació dels treballs a la climatologia, als imprevistos que pugin produir-se, entre altres).

En aquest apartat s'especifiquen els requeriments mínims que les empreses licitadores hauran de tenir en compte a l'hora de fer la seva proposta per al servei de neteja viària del municipi. Les omissions que hi puguin haver en aquest plec, o les descripcions dels detalls que siguin indispensables per portar a terme correctament els treballs de neteja viària, no eximeixen al contractista de l'execució dels esmentats detalls, que s'hauran de realitzar, segons el bon ofici i costum dels treballs de manteniment de neteja viària, com si haguessin estat efectivament descrits.

2.1 ÀMBIT TERRITORIAL

L'àmbit d'actuació del servei de neteja viària comprendrà els següents nuclis i zones del municipi de Subirats:

Nuclis:

- Sant Pau d'Ordal (inclou La Guàrdia i Can Rovira)
- Lavern
- Ordal (inclou la Capella i Can Ravella)
- El Pago i Can Sala
- Cantallops
- Can Rossell
- Els Casots
- El Rebato
- Torre-Ramona
- Can Cartró (inclou El Corral del Mestre i carrer Pau Xic)
- Ca l'Avi
- Can Batista
- Can Bas

Urbanitzacions:

- Urb. Muntanya Rodona
- Urb. Casablanca
- Urb. Can Rossell

Polígons industrials:

- Pol. Ind. Can Bosch
- Pol. Ind. Can Bas
- Pol. Ind. Lavernó

Altres:

- Zona de l'estació de tren de Lavern
- Explanades aparcaments del Castell de Subirats i de la Residència Fontsanta

El servei comprendrà la neteja i la recollida de les deixalles existents a la via pública. El terme via pública engloba:

- Calçades, voreres, voravies, places, passeigs i passatges.
- Bancs i papereres amb la freqüència definida i la resta de mobiliari Urbà per petició expressa de l'ajuntament.
- Parcs i jardins públics existents al municipi.
- Espais a l'aire lliure dedicats a mercats o similars
- I de manera general, qualsevol espai públic de Subirats dins de l'àmbit municipal.

2.2 ÀMBIT FUNCIONAL

A banda de l'escombrat mecànic, manual i/o mixta de places i vies públiques, el servei actuarà sobre:

- Qualsevol tipus de residu i brutícia deixats a la via pública, a excepció de productes perillosos (tòxics, explosius, entre altres). Recollida de residus presents al voltant de les àrees de contenidors (en aquest cas poden abocar-se al contenidor corresponent).
- Les fulles, fruits i restes procedents de l'arbrat i verd situat a la via pública, així com els arrossegaments de pluja.
- Els excrements d'animals
- Les neteges especials requerides per situacions d'emergència i esdeveniments excepcionals.
- El buidat, reposició de bosses i neteja de papereres i cendrers situats a la via pública i als parcs i jardins. Aquesta neteja també inclourà la brossa que estigui al voltant de les papereres o cendrers.
- Les marquesines d'autobús

L'Ajuntament podrà, en cas de necessitat i previ acord amb l'empresa adjudicatària del servei, ordenar la neteja o retirada de residus de tipologia exclosa o no contemplada en aquest Plec, sense que això suposi cap cost addicional per l'Ajuntament.

2.3 ÀMBIT TEMPORAL

Es preveu una durada del contracte de 2 anys. Més dues pròrrogues possibles d'1 any cadascuna (2+1+1).

No es contempla estacionalitat ni diferenciació en temporades en la realització del servei de neteja viària, tret dels reforços puntuals necessaris per atendre la neteja d'esdeveniments concrets.

2.4 ORGANITZACIÓ DELS SERVEIS DE NETEJA VIÀRIA

L'empresa ha d'organitzar el servei per tal de que com a mínim realitzar-los amb les freqüències que a continuació s'exposen, sens perjudici de millora d'aquesta freqüència per part del contractista.

L'empresa adjudicatària presentarà a l'Ajuntament un quadrant on hi figuri la previsió complerta del servei, amb indicació de dies i horaris de la seva realització en totes les prestacions indicades en aquest plec de prescripcions tècniques, als efectes del seu coneixement i seguiment per part de l'Ajuntament.

2.4.1 Serveis ordinaris

La freqüència proposada per als serveis ordinaris és de 3 dies a la setmana amb jornada intensiva de matins. Correspon als licitadors presentar a l'Ajuntament de Subirats un projecte de prestació i organització del servei, dintre del qual hi haurà un apartat dedicat al programa de treball. La forma de prestació del servei serà mitjançant un sistema de neteja mixta, amb una màquina escombradora i un peó a peu amb un bufador donant-li suport.

Per tant, el contractista resta obligat a utilitzar per a la prestació dels serveis ordinaris de neteja viària un equip format per 1 operari conductor + 1 peó de neteja que faran 24h setmanals (considerant a priori, 3 dies a la setmana en jornada completa). L'empresa haurà de mantenir aquest ritme de dedicació, cobrint baixes i vacances amb l'objectiu que cada setmana es destinin 24 hores del citat equip (1 operari conductor + 1 peó de neteja) a les tasques ordinàries. Si l'empresa considerés convenient, per a una òptima organització del servei, seria possible fer un horari diferent (per ex ampliant els dies de servei amb menys hores cadascun, quedant sempre com a mínim una dedicació equivalent a mitja jornada i un mínim de 3 dies de Servei setmanals), però caldria que quedés argumentat a la memòria amb el pla de treball.

Per instruccions de la Regidoria de Medi Ambient i Serveis, es podrà efectuar canvis excepcionals a les rutes programades dels serveis ordinaris, com per exemple recollides d'abocaments incontrolats o neteges de la via pública que per les seves característiques no es puguin posposar.

S'entén com a neteja ordinària les següents actuacions:

- Escombrada de qualsevol tipus de residu i brutícia deixats a la via pública pels vianants i, si s'escau, pels conductors de vehicles.
- Escombrada de les fulles, fruits i restes procedents de l'arbrat i verd situat a la via pública, així com els arrossegaments de pluja.
- Recollida dels excrements d'animals.
- El buidat, reposició de bosses i neteja de papereres i cendrers situats a la via pública i als parcs i jardins. Aquesta neteja també inclourà la brossa que estigui al voltant de les papereres o cendrers. L'empresa ha de mantenir les papereres i cendrers en perfectes condicions de neteja i higiene, de tal manera que se n'incentivi l'ús per part de la ciutadania (veure ubicació papereres a l'Annex I).

L'empresa ha de comptar amb un equip compost d'un mínim d'un operari conductor, i un peó de neteja per realitzar la neteja viària en el municipi. Sota la supervisió d'un responsable que els coordini i faci el seguiment de la correcta prestació del servei.

L'empresa contractista ha d'organitzar el servei per tal d'escombrar amb mitjans mixtos, les diferents zones amb les freqüències que exposa a continuació. Entenent per freqüència l'actuació en la totalitat de la zona especificada.

La distribució actual de rutes s'ha d'analitzar i adaptar per tal de millorar el servei, optimitzant les rutes i de forma ajustada respectant les jornades laborals establertes. Caldrà fer la proposta i justificar-la convenientment.

Puntualment poden haver-hi modificacions dels dies i/o rutes de neteja per adaptar-se a circumstàncies del calendari (dies festius, festes majors) o de situacions meteorològiques i estacionals (caiguda de fulles, situacions de fred i gelada, aiguats, nevades, ventades, entre altres). Aquestes modificacions seran consignades pel servei de Sostenibilitat i Medi Ambient de l'Ajuntament i seran d'obligat compliment per part de l'empresa adjudicatària.

Actualment, i únicament a nivell informatiu i com a guia, la **distribució de nuclis i dies de treball** és la següent:

	Dimarts	Dimecres	Dijous
Setmana 1	Sant Pau Lavern	Ordal El Pago Muntanya Rodona Cantallops	Casablanca El Rebato Torre-Ramona Polígons Industrials Can Bosch i Lavernó
Setmana 2	Sant Pau Lavern	Ordal Can Rossell Urb. Can Rossell Els Casots	Can Cartró Ca l'Avi Can Batista Corral del Mestre Can Bas Polígon Industrial de Can Bas Zona voltants estació de tren

Per tant, actualment es du a terme la neteja amb una freqüència setmanal als principals nuclis del municipi (Sant Pau, Lavern, i Ordal), i una freqüència quinzenal a la resta de nuclis i zones. A més, la màquina utilitzada és monoplaça, de baixa velocitat i perd molt temps en desplaçaments. Aquesta freqüència en alguns llocs és insuficient, i algunes rutes estan descompensades, a banda de que la màquina no és la més adequada degut a les característiques del municipi, motiu pel qual cal procedir a una reorganització del Servei en diferents aspectes.

El servei de neteja s'efectuarà donant compliment a les previsions següents:

Escombrada mixta

Servei consistent en la neteja de calçades, voreres, passeigs i places que per l'amplada o configuració permetin la circulació d'un vehicle d'escombrada mecànica.

Es realitzarà mitjançant màquina escombradora, un operari conductor i un operari. Serà la forma principal de realització del servei i la majoritària.

L'operari, equipat amb una bufadora elèctrica, haurà d'empènyer els residus cap al centre on discorre la màquina, de manera que permet l'aspiració dels residus acumulats pels operaris. La bufadora ha de desplaçar els residus de sobre les voreres, de sota els cotxes i racons no accessibles per a la màquina escombradora.

Escombrada mecànica

Servei consistent en la neteja de calçades, voreres, passeigs i places que per l'amplada o configuració permetin la circulació d'un vehicle d'escombrada mecànica.

Es realitzarà mitjançant màquina escombradora i operari conductor.

Escombrada manual

Servei de neteja de voreres, embornals, vorades, buidat de papereres quant aquestes estiguin al 50% o més de la seva capacitat i repàs d'escocells. Aquest servei es realitzarà a les zones que per les seves característiques urbanístiques no permeten l'escombrada mecànica o mixta.

Neteja de parcs i jardins

Es durà a terme bàsicament mitjançant escombrada manual. L'equip haurà de realitzar també el buidat de papereres. Qualsevol equip d'escombrada haurà de buidar les papereres quan aquestes estiguin plenes (50% o més de nivell d'ompliment). Correspon a l'empresa definir en el seu programa de treball la neteja d'aquests espais i la seva freqüència.

Neteja de deixalles properes als contenidors

Aquesta neteja ha d'assegurar la total eliminació de tots els elements superficials del voltant del contenidor. Resten excloses les andròmines i trastos. Correspon a l'empresa definir en el seu programa de treball la neteja d'aquests espais.

Neteja de marquesines del municipi

L'equip de neteja viària haurà de preveure la neteja de les marquesines del municipi. Així, caldrà preveure la neteja de terra i parets amb una freqüència mínima mensual de totes les marquesines del municipi. El número i ubicació de les marquesines es pot consultar a l'Annex II.

2.4.2 Neteges excepcionals

Dins del contracte s'inclouen neteges excepcionals o extraordinàries. Es consideren neteges excepcionals la neteja dels espais abans i/o després de la finalització dels actes relacionats al quadre adjunt. En cas de ser necessaris aquests serveis com a neteja excepcional, l'horari de la neteja s'haurà d'ajustar al màxim a l'activitat.

Concretament, cal comptar com a mínim realitzar de forma fixa cada any els següents serveis, que es concretaran amb l'Ajuntament:

Acte	Data	Horari	Servei	Observacions
FESTA MAJOR DE SANT PAU D'ORDAL	Finals de gener	Diumenge al matí	Neteja de tot el nucli (vials, places,...). Recollida restes correfoc	1 jornada en dia festiu
SANT JOAN	24 o 25 juny	El 1r o 2n dia posteriors a la revetlla	Reforç. Neteja restes coets i brossa, especialment a les places del municipi	Segons necessitats del servei. 1 jornada
MERCAT DEL PRÉSSEC (Sant Pau d'Ordal)	Juny, juliol i agost	Dissabtes (a 1ª hora del matí)	Neteja del nucli de Sant Pau, especialment la plaça Subirats i els seus voltants	Cada dissabte, temps: 1/2 jornada (4h/dia)
FESTA MAJOR LAVERN	Finals de juny	Dissabte o diumenge al matí	Neteja de tot el nucli (vials, places,....)	1 jornada
FESTA MAJOR D'ORDAL	Principis agost	Dissabte o diumenge al matí	Neteja de tot el nucli (vials, places,....)	1 jornada
FESTA MAJOR DE LA URBANITZACIÓ CAN ROSSELL	Mig/finals de Juliol	Dissabte o diumenge al matí	Neteja de tot el nucli (vials, places,....)	1 jornada
SUBIRATS TASTA'L (Sant Pau d'Ordal)	novembre	Dissabte + diumenge al matí	Neteja del nucli de Sant Pau, especialment la plaça i els voltants	2 dies seguits, 1/2 jornada/dia

Així mateix, i dins del mateix contracte, s'inclou com a millora (i per tant opcional) la realització cada any d'un màxim de 6 jornades de serveis extraordinaris (a banda de les de la taula anterior).

La realització d'aquests serveis extres serà determinada pel servei de Sostenibilitat i Medi Ambient de l'Ajuntament, en funció de les necessitats (altres actes festius, dies puntuals o necessitats concretes...) i s'avisarà amb suficient antelació a l'empresa adjudicatària per a poder-ho planificar.

El licitador haurà de tenir en compte que cada jornada de neteja extraordinària correspondrà al servei de neteja d'un equip format per 1 maquinista i un operari, amb una màquina escombradora i un bufador durant una jornada laboral (que podrà ser festiva o no segons convingui).

Així doncs, en funció de les necessitats, l'Ajuntament decidirà la realització dels serveis extraordinaris fins a esgotar el nombre de jornades ofertades com a millores, sense que el contractista tingui dret a reclamar la realització total d'aquesta partida o costos addicionals. En cas de no utilitzar tots els dies de neteja extraordinària durant l'any, aquests seran acumulables per a exercicis posteriors (màxim fins a la finalització del contracte). Igualment, les actuacions extraordinàries fixes incloses en el contracte i previstes en la taula anterior podrien ser substituïdes a criteri de l'Ajuntament, per altres que esdevinguin necessàries per al bon funcionament del servei i que siguin equivalents en cost, previ acord amb l'empresa.

3. RECURSOS MATERIAIS

En aquest capítol es detallen els requeriments mínims que hauran de tenir en compte les empreses licitadores en l'elaboració de les seves ofertes pel que fa als recursos materials del servei.

3.1 VEHICLES

Les empreses licitadores hauran d'exposar en les seves ofertes, de manera justificada, els recursos materials amb els que preveuen realitzar el servei previstos. La quantitat i tipologia dels recursos materials serà la necessària per portar a terme el servei descrit en aquest Plec amb total garantia, i tenint en compte que els vehicles i la maquinària s'adaptin a les tasques a realitzar i a la morfologia urbana, vies interurbanes i climatologia de Subirats.

A la memòria tècnica del servei de neteja viària, les empreses licitadores especificaran els vehicles, maquinària i material que es preveu utilitzar en cada un dels serveis descrits en aquest Plec. També hauran de completar l'Annex III i adjuntar la documentació especificada en el mateix.

L'empresa adjudicatària es farà càrrec de totes les despeses d'ús (combustible, lubricants, impostos, assegurances, manteniment, neteja, entre altres) i de la instal·lació i manteniment de tecnologia de tots els vehicles utilitzats en els serveis de neteja viària. Així mateix, tots els vehicles i maquinària hauran de complir amb l'especificat a les normes de la inspecció tècnica de vehicles (ITV) i disposar d'assegurança de responsabilitat civil.

3.1.1 Vehicles a subrogar

No es disposa de vehicles a subrogar.

3.1.2 Vehicles a disposició del servei

L'empresa adjudicatària posarà a disposició del servei, com a mínim, els següents vehicles que podran ser de lloguer o propietat de l'empresa adjudicatària, i que no hauran de ser necessàriament d'ús exclusiu per Subirats. Aquest vehicles no seran amortitzats sinó que l'oferta en desglossarà el cost d'ús puntual. Al finalitzar el contracte els vehicles no passaran a ser propietat de l'Ajuntament ni l'empresa rebrà cap compensació per valor residual.

En tot moment, l'adjudicatari haurà de disposar del material necessari per a la correcta prestació dels serveis. El material mòbil a utilitzar serà el més adequat a les característiques del servei i les necessitats de l'Ajuntament.

Els vehicles necessaris seran:

- Màquina escombradora, amb les característiques mínimes següents:
 - Biplaça (amb l'objectiu que permeti moure entre nuclis els 2 operaris a la vegada)
 - Capacitat: mínim 5 m³
 - Que pugui circular com a mínim a 60km/h per carretera, degut a que el terme municipal de Subirats és molt extens i cal recórrer bastanta distància per carretera entre nuclis.
 - El vehicle ha de ser apte per pujar carrers amb fort pendent (com per exemple a la Urbanització Casablanca sud)

- Vehicle d'inspecció (bàsicament per al seguiment i control del servei per part de l'encarregat)

Les característiques tècniques i particulars de la maquinària proposada seran descrites a la memòria tècnica i serà valorada la seva adequació justificada a les necessitats actuals i futures del servei. Es valoraran les característiques de sostenibilitat i ecològiques, baixa emissió de gasos CO₂, així com menors nivells d'emissió de sorolls i vibracions.

3.1.3 Característiques i especificacions tècniques

Els vehicles, maquinària i material del nou contracte compliran amb tota la normativa que els hi sigui d'aplicació i, en especial, seran el més respectuosos possible amb el medi ambient.

Les empreses licitadores adjuntaran a les seves ofertes tota la documentació tècnica dels fabricants dels vehicles i maquinària que proposin pel servei, així com els certificats d'emissions que correspongui.

Tota la maquinària de nova adquisició, a la qual apliqui, haurà de complir amb la normativa EURO 6.

Els vehicles i la maquinària hauran de portar incorporada la tecnologia que es descriu a l'Apartat 4.2 d'aquest Plec, corrent a càrrec de l'empresa adjudicatària els costos de la implantació, gestió i manteniment de la mateixa.

Tots els vehicles i la maquinària utilitzats en els serveis compliran estrictament amb el codi de circulació i portaran incorporats els elements de senyalització que per normativa els hi apliqui.

Una vegada presentada l'oferta no s'admetran canvis d'especificacions tècniques, i en cap cas s'acceptarà oferta amb la paraula "similar" ni s'acceptaran materials o equips de qualitats inferiors.

3.1.4 Manteniment i conservació de vehicles i maquinària

Serà responsabilitat de l'empresa adjudicatària mantenir sempre en òptim estat de conservació els vehicles i la maquinària del servei, havent de realitzar les reparacions que en cada cas siguin necessàries amb la màxima celeritat possible. Així com disposar de vehicles de substitució en cas de ser necessaris, de característiques similars o superiors (mai inferiors) a les habituals.

L'empresa adjudicatària realitzarà la neteja i tasques de manteniment adequades per a tots els vehicles i la maquinària, en funció dels seus usos i necessitats. Hauran de presentar un bon estat de neteja interior i exterior.

3.1.5 Imatge del servei

Tota la maquinària, vehicles, materials i vestuari dels operaris s'han de presentar en perfecte estat de conservació i netedat així com absència de tota indicació, símbols, logotips, que no siguin els previstos i amb les especificacions enunciades en aquest PPT.

Tot el personal assignat a l'execució contractual ha de dur l'uniforme reglamentari que ha de presentar un estat net, correcte i decorós; s'haurà d'adequar al règim climàtic i haurà d'incorporar la imatge corporativa pels serveis aprovada per l'Ajuntament de Subirats.

Els operaris portaran l'uniforme en tot moment en què estiguin realitzant les prestacions contractades, sense altres indicacions, anagrames o símbols no previstos en el disseny d'aquest uniforme d'acord amb les especificacions indicades. Es prohibeix la utilització de l'uniforme per tasques alienes a la prestació de l'objecte contractual fora de les hores de treball.

L'uniforme haurà de complir la normativa de seguretat i salut aplicable en cada cas.

Només en casos excepcionals i que s'hauran de justificar expressament, l'adjudicatari podrà demanar a l'Ajuntament el consentiment previ a la col·locació d'alguna publicitat en la maquinària, vehicles materials i vestuari o altres

CODI DE L'EXPEDIENT: 1679 NOM DE L'EXPEDIENT: 2024_1679_LICITACIO SERVEIS NETEJA VIARIA

elements que s'utilitzin per l'execució contractual que no siguin els propis dels creats expressament pels serveis objecte del contracte, l'empresa adjudicatària o d'altres administracions públiques o entitats col·laboradores, establint sempre l'Ajuntament les condicions en cada cas.

3.1.6 Equips de reserva i reposició de material

L'empresa adjudicatària haurà de tenir la capacitat de substituir de manera immediata qualsevol vehicle o maquinària en cas d'averia, havent de prestar el servei en les mateixes condicions que es descriuen en aquest Plec en un termini màxim de 8 hores. Els vehicles de reserva podran ser de propietat de l'empresa adjudicatària o de lloguer, segons s'estimi més oportú, i no serà exigible que estigui retolats.

En el cas que els equips o material estiguin en situació de manteniment o reparació, l'empresa adjudicatària utilitzarà equips o material propi per tal que el servei no es vegi interromput.

3.1.7 Tractament de la legionel·la en equips amb aspersió d'aigua

L'adjudicatària haurà de complir tots els requisits que li siguin d'aplicació en aquesta matèria, entre els quals es troben:

- Reial Decret 487/2022, de 21 de juny, pel qual s'estableixen els requisits sanitaris per a la prevenció i el control de la legionel·losi
- Decret 352/2004, de 27 de juliol, pel qual s'estableixen les condicions higienicosanitàries per a la prevenció i el control de la legionel·losi.

Per a tots els vehicles i maquinària que disposin de sistema de dispersió d'aigua, com és el cas del vehicle de neteja viària o dels furgons hidronetejadors, l'adjudicatària haurà de realitzar els controls i les neteges necessàries per prevenir l'aparició de legionel·la. Caldrà acreditar les accions realitzades en els informes mensuals.

En cas de detecció d'un brot de legionel·la, l'empresa adjudicatària informará immediatament a l'Ajuntament i efectuarà tots els tractaments necessaris per eradicar el brot, informant a l'Ajuntament en tot moment de la progressió dels fets.

Anualment l'empresa adjudicatària presentarà a l'Ajuntament de Subirats la documentació relativa als controls efectuats en relació a la prevenció de la legionel·la.

3.2 RECURSOS MATERIALS ESPECÍFICS PEL SERVEI DE NETEJA VIÀRIA

El contractista haurà de tenir, en tot moment mentre duri el contracte, els mitjans materials suficients i necessaris per poder complir el contracte de neteja viària satisfactòriament. En cap cas es podrà adduir qualsevol causa de manca de mitjans materials per justificar la falta de prestació del servei, essent obligació del contractista comptar amb els recanvis de maquinària i resta de material necessaris per garantir la contínua prestació del servei.

3.2.1 Mitjans materials

Així doncs, l'empresa adjudicatària està obligada a disposar del material que consideri necessari per la prestació del servei i com a mínim ha d'aportar al servei els següents mitjans:

- Bufador elèctric (que serà utilitzat per l'operari que vagi a peu)

CODI DE L'EXPEDIENT: 1679 NOM DE L'EXPEDIENT: 2024_1679_LICITACIO SERVEIS NETEJA VIARIA

- Carretó de neteja viària amb cubell, cabàs i escombra/rasclat (per a les tasques manuals), haurà d'incloure element de seguiment GPS.
- Bosses d'escombraries (per a les papereres), galledes, mànegues, cabassos, raspalls, escombretes, detergent i altre petit utilitatge de neteja, suficient per la immediata substitució dels material emprat en el Servei.

El licitador haurà de fer-se càrrec del manteniment i del bon estat de la maquinària emprada.

3.2.2 Productes

L'empresa contractista es fa càrrec dels productes que es necessitin i estaran inclosos dins del contracte sense cap càrrec addicional. Això inclou tots els elements necessaris per la neteja (bosses d'escombraries, productes de neteja en cas de ser necessaris, entre altres)

L'empresa adjudicatària facilitarà les fitxes tècniques i de seguretat dels diferents productes emprats en la neteja, havent de complir totes les normes de seguretat i salut laboral i de seguretat per als usuaris. Es justificarà les condicions d'afectacions dels diferents materials i productes en quant al medi ambient.

En cas d'haver de fer alguna neteja puntual amb aigua a pressió, l'empresa contractista ha de fer la neteja a pressió amb un producte desodorant i homologat per cada necessitat.

3.2.3 Condicions que haurà de complir el material

El contractista haurà d'informar a l'Ajuntament sobre la maquinària, els estris i els productes de neteja que estigui emprant en cada moment en la prestació del servei. També haurà de presentar una proposta de detall en la memòria associada a la documentació de la present licitació.

Cas que es produeixi un canvi dels estris i els productes de neteja envers els presentats en la documentació de la licitació, l'empresa contractista ho haurà de comunicar a l'Ajuntament amb una antelació mínima de quinze dies envers el dia en què es prevegi la seva posada en funcionament.

En tot cas, tan sols es podrà aplicar el canvi de maquinària, estris i productes de neteja quan prèviament hi hagi l'autorització de la Corporació, i sempre que els nous elements que s'aportin tinguin unes qualitats iguals o superiors als aportats inicialment.

La Corporació, per acord de la Junta de Govern Local, podrà obligar al contractista al canvi de maquinària, dels estris, dels productes de neteja quan hi hagin causes justificatives del seu canvi, ja sigui pel resultat insatisfactori de la seva aplicació, ja sigui per entendre que es pot obtenir un resultat més satisfactori per l'ús d'estris o productes que no eren coneguts en el moment de la licitació. En tot cas, aquest canvi no podrà alterar l'equilibri econòmic del contracte.

En tots els casos, els mitjans i les màquines emprades hauran de tenir l'homologació oficial adient i hauran de ser de propietat o estar a la plena disposició del contractista. Tanmateix, tant la maquinària com el personal que la utilitzi, hauran de comptar amb els permisos i llicències oficials que siguin escaients, tan per usar-les com per ser usades.

Tots els treballs hauran de desenvolupar-se d'acord amb la normativa vigent de seguretat i salut en el treball. El material estarà sempre en perfecte estat de neteja i exempt d'indicacions o símbols diferents als previstos. El nivell de sorolls s'adaptarà com als límits legalment fixats.

3.2.4 Residus generats durant el servei de neteja viària

Tots els residus sòlids o líquids que generi l'execució d'aquest contracte seran eliminats amb subjecció a la normativa vigent, a càrrec de l'Ajuntament. L'empresa concessionària haurà de buidar els residus provinents del camionet de neteja viària en un contenidor de cadenes amb tapa (o similar). Aquest s'ubicarà a la zona de darrere de la deixalleria municipal, en l'espai que l'Ajuntament determinarà.

4. GESTIÓ DEL SERVEI

4.1 PLANIFICACIÓ I INCIDÈNCIES

L'empresa adjudicatària presentarà a l'Ajuntament un quadrant on hi figuri la previsió complerta del servei, amb indicació de dies i horaris de la seva realització en totes les prestacions indicades en aquest plec de prescripcions tècniques, als efectes del seu coneixement i seguiment per part de l'Ajuntament.

Abans de l'inici del nou servei, es lliurarà un plànol amb la proposta d'itinerari final per cada un dels serveis previstos de neteja viària, que serà informada favorablement pel responsable municipal. Aquests itineraris es podran modificar durant el contracte, per tal d'adaptar-se a les necessitats del servei. Qualsevol modificació haurà de ser actualitzada en el suport gràfic per l'empresa.

Per circumstàncies puntuals transitòries, previstes o imprevistes, de la naturalesa que sigui (obres públiques, emergències, avaria, entre altres), a iniciativa de l'Ajuntament o com a conseqüència d'un imprevist sofert per l'empresa contractista que impedeixi la realització del servei previst contractualment, es podran prendre decisions d'actuacions alternatives a les contractades. En aquests supòsits, s'han de comunicar les alteracions del servei planificat per tal de tenir-ho en compte en el control de les prestacions.

Sens perjudici de la planificació proposada per l'adjudicatari en la seva proposta, executivament i amb una periodicitat mínima semestral, l'adjudicatari facilitarà a l'Ajuntament la planificació del servei.

Es notificaran a l'Ajuntament diàriament les incidències ocorregudes en el transcurs del servei. En base a aquestes incidències, s'elaborarà un informe de valoració mensual i es proposaran i planificaran les mesures correctores a aplicar i tenir en compte en les planificacions trimestrals següents. L'informe mensual també incorporarà la informació relativa als canvis, substitució i baixa de personal.

A l'inici de la contracta i a proposta de l'empresa es consensuarà amb l'Ajuntament el contingut dels documents trimestrals de planificació i mensual de seguiment.

El sistema d'informació i comunicació entre l'empresa contractista i l'Ajuntament serà preferentment per correu electrònic i a través del software de gestió d'incidències municipals (BQAIT).

Els intercanvis d'informació seran relatius a:

- Programació i actualització d'itineraris de neteja viària, així com avisos per emergències, entre altres.
- Necessitats i programacions a curt termini, d'actuacions puntuals
- Informació relativa als serveis
- Incidències diverses
- Reclamacions o sol·licituds d'informació o de servei per part del ciutadà
- Notificació de les altes i baixes que es produeixen al personal

A aquests efectes, el contractista remetrà als Serveis Tècnics Municipals inicialment, la següent informació degudament justificada, i que implicarà:

Diàriament (si s'escau)

- Caldrà que al final de la jornada de treball, el responsable informi de les anomalies, incidències, papereres trencades o en mal estat i tot allò que no s'hagi pogut solucionar. Si la situació és especialment greu, com per exemple risc per a persones o béns, ho haurà de comunicar de forma immediata i no esperar al final de la jornada.
- Caldrà comunicar amb la màxima anticipació possible els canvis de qualsevol baixa o canvi de personal, així com canvis en la programació del servei, o qualsevol altra causa que pugui o hagi distorsionat el normal funcionament del servei.

Mensualment

- Informe mensual del servei, on es podran veure les tasques realitzades i incidències

Trimestralment

- Reunió amb el responsable municipal

4.2 GESTIÓ DE LA INFORMACIÓ

4.2.1 Equipament d'electrònica embarcada als vehicles

Tots els vehicles que participin en el servei (veure Apartat 3.1) hauran de disposar de sistemes de posicionament GPS/GPRS embarcats, instal·lats de manera que no puguin ser manipulats. Aquests dispositius hauran de permetre comprovar la posició dels vehicles i maquinària en temps real, així com tots els aspectes en relació al control del servei.

El peó també haurà de dur incorporat un dispositiu per poder controlar la seva posició i ruta realitzada.

Es valorarà positivament disposar d'un sensor de treball al vehicle de neteja viària, que permeti diferenciar quan la màquina està treballant de quan només està circulant i així poder controlar l'activitat duta a terme. Aquests aspectes han de constar detallats en la memòria tècnica que cal presentar (criteris d'adjudicació sotmesos a judicis de valor).

Les empreses licitadores faran constar en la memòria tècnica del servei totes les característiques tècniques dels dispositius proposats.

4.2.2 Software de gestió de dades

La presentació del software serà en Software as a Service (SAAS). Els usuaris del software (Ajuntament de Subirats i empreses externes encarregades del control de prestació) s'hauran d'identificar mitjançant la introducció d'usuari i contrasenya per accedir-hi. L'estructura del mateix contindrà com a mínim mòduls per a la visualització, seguiment i registre històric de:

- Gestió de flotes. Visualització dels vehicles a temps real indicant l'estat. Històric de recorreguts sobre mapa per vehicle i operari de neteja. Inclourà tots els vehicles.
- Estadística del servei i informes.

L'Ajuntament tindrà accés al programari tots els dies de l'any a qualsevol hora del dia i sense restriccions, podent fer aquesta consulta d'informació on-line.

En cas de ser necessari, cal preveure la formació necessària relativa a l'aplicació informàtica als serveis tècnics de l'Ajuntament.

Les empreses licitadores hauran d'especificar en les seves ofertes l'estructura, funcionament i contingut d'aquesta plataforma web i de la seva informació. Serà requisit indispensable que la informació sigui descarregable i exportable en format base de dades i excel.

L'Ajuntament de Subirats utilitza el Software de gestió BQAIT. El contractista disposarà d'un usuari específic en aquesta plataforma, que utilitzarà per tal de poder rebre les incidències i dur un control i fer-ne el seguiment.

4.2.3 Manteniment dels equips tecnològics

L'empresa contractada serà directament responsable dels danys causats als sistemes embarcats instal·lats en els vehicles per una deficient utilització o un manteniment deficient o inadequat.

L'empresa contractada haurà de mantenir els elements embarcats en perfecte estat de conservació, i haurà de dur a terme, quan s'escaigui i amb la màxima celeritat possible, les reparacions necessàries per a garantir-ne el bon ús.

En aquest sentit, l'empresa contractada haurà de presentar un pla de manteniment de la tecnologia proposada per garantir el seu correcte estat, i haurà de presentar els documents de garantia.

En el cas d'avaría, l'empresa contractista haurà de substituir-la per un altre de prestacions similars de forma immediata i sense afectació en el servei programat.

5. INSTAL·LACIONS

Per resguardar els vehicles, maquinària i materials adscrits als serveis objecte del contracte, l'adjudicatari disposarà i utilitzarà de les seves pròpies instal·lacions (arrendades o en propietat). Aquestes instal·lacions hauran d'estar localitzades al mateix municipi de Subirats o a una distància màxima de 15km de trasllat per carretera. Un dels aspectes puntuables serà la proximitat de la nau on s'ubiqui la maquinària respecte el municipi de Subirats.

Aquestes instal·lacions sempre han de mostrar una imatge exemplar quant a la neteja, ordre i manteniment per afavorir un bon i segur ambient de treball i sense provocar, en cap cas, molèsties a tercers, i s'haurà de mantenir en condicions de salubritat i ornat públic.

L'adjudicatari no hi pot emmagatzemar o manipular matèries explosives, inflamables o insalubres, havent d'observar en tot moment les disposicions vigents.

6. RECURSOS HUMANS

L'empresa adjudicatària haurà de disposar d'un equip humà suficient per garantir la correcta prestació dels serveis inclosos al present plec tècnic. L'Annex IV recull el llistat del personal a subrogar de forma obligatòria de l'empresa sortint.

CODI DE L'EXPEDIENT: 1679 NOM DE L'EXPEDIENT: 2024_1679_LICITACIO SERVEIS NETEJA VIARIA

Comentario [JPS1]: Voleu oferir aquesta possibilitat? També podem només deixar l'opció de que estigui dins del municipi.

Comentario [AC2R2]: Posar a màxim 5km

6.1 RESPONSABILITATS GENERALS

Qualsevol conflicte laboral que es produís en l'empresa adjudicatària no pot comportar cap incidència en el desenvolupament de l'execució del contracte. En el supòsit que comportés una incidència en l'execució del contracte objecte de la licitació, es comunicarà immediatament a l'Ajuntament, en tant que part directament afectada pel mateix. Si aquesta incidència tingués efectes greus en el desenvolupament del contracte, l'Ajuntament podrà optar per la resolució del contracte.

L'adjudicatària assumirà les conseqüències que aquesta interrupció en l'execució del contracte pugui comportar per l'Ajuntament.

El personal necessari per tal que es compleixin correctament les obligacions del contracte serà cobert pel personal de l'adjudicatari amb qualificació i experiència professional suficient.

L'Ajuntament no tindrà relació administrativa, laboral ni d'altra naturalesa amb el personal que l'adjudicatari assigni a l'execució de l'objecte per la prestació del servei durant la vigència del contracte ni a l'acabament del mateix.

A l'extinció del contracte de serveis, no es podrà produir en cap cas la consolidació de les persones que hagin realitzat els treballs objecte d'aquest contracte com a personal de l'Ajuntament. Tampoc l'adjudicatària podrà reclamar cap quantitat en concepte d'indemnització o compensació de cap tipus.

L'adjudicatària organitzarà l'execució de l'objecte contractual de manera que es garanteixi que el personal destinat estigui perfectament informat i format sobre el servei de neteja viària que es contracti a fi que aquest funcioni correctament.

Els operaris substituïts per vacances i/o per baixes laborals, seran adequadament formats abans de l'inici de la seva activitat per tal que no es produeixin situacions de desconeixement a l'hora de prestar el servei.

Tot el personal ha de seguir els itineraris, freqüències i recorreguts previstos, estant subjectes als horaris establerts.

6.2 REQUERIMENTS I RESPONSABILITATS MÍNIMES DE PERSONAL

6.2.1 Encarregat del servei

L'empresa contractada haurà de garantir la figura de persona encarregada del servei per tal de garantir el correcte desenvolupament del servei i la necessària coordinació amb l'Ajuntament. Tot i així, aquesta persona haurà d'estar disponible les 24 hores del dia els 365 dies de l'any per fer front a qualsevol eventualitat i/o urgència.

Aquest càrrec representarà l'empresa contractada davant de l'Ajuntament de Subirats de tot allò que faci referència al servei, en serà el responsable, i tindrà el poder suficient per prendre les decisions que exigeixi la seva prestació, sense que les mateixes puguin veure's afectades per falta de capacitat decisòria, ja sigui formal o legal.

Quan l'encarregat no estigui disponible s'hauran de delegar llurs funcions a una altra persona de l'empresa contractada amb un perfil similar. El canvi s'haurà de comunicar a l'Ajuntament amb suficient antelació.

L'encarregat de l'empresa, a més de les funcions pròpies de coordinació, estarà obligada a:

- Assistir a totes les reunions de seguiment i control de la gestió del servei convocades per l'Ajuntament.
- Atendre els avisos, indicacions i instruccions que l'Ajuntament consideri convenientes per assolir els objectius del contracte.

- Facilitar a l'Ajuntament tota la informació relativa a la gestió del servei de neteja viària que li sigui demanada, així com tota la documentació de registre de serveis.
- Lliurar tots els informe descrits en el present plec amb la freqüència requerida.

L'empresa contractada haurà de garantir que l'/la encarregat/da del servei complirà les següents condicions:

- Disposar d'experiència i formació acreditada en neteja viària.
- Interès i predisposició per la feina, i actitud positiva en el treball.
- Capacitat organitzativa davant de situacions urgents i de gran acumulació de feina (festes, posada en marxa del servei, imprevistos, entre altres).
- Tracte correcte amb la ciutadania.
- Entendre correctament el català i el castellà.
- Facilitat de paraula i capacitat d'expressió amb total correcció en català i en castellà.
- Coneixement del municipi on s'ha de realitzar el servei.
- Especial actitud i disposició cap a la tasca que ha de desenvolupar, ja que es tractarà d'una persona amb una marcada vinculació amb el servei municipal i el seu lloc de treball.
- Els licitadors exposaran a la seves ofertes, de forma detallada, el currículum i les capacitats de la persona triada per desenvolupar la tasca d'encarregat del servei.

L'empresa adjudicatària haurà de proveir a aquesta persona de tot el material que li sigui necessari per al desenvolupament de les seves tasques, així com també la metodologia de treball d'acord amb les prescripcions descrites al PPT. L'encarregat del servei serà el responsable de comunicar de forma fefaent a la persona designada per l'Ajuntament les incidències urgents i imprevistos que tinguin repercussió directa sobre la ciutadania, constituint una falta molt greu el no compliment d'aquesta obligació.

6.2.2 Conductors i operaris

Per a la realització de les tasques de neteja viària, cal que les persones contractades (operàries i conductores) compleixin amb les següents condicions:

- Persones amb formació bàsica que els permeti assimilar uns coneixements principals sobre la neteja viària.
- Han de ser persones responsables i amb sentit de l'organització.
- Han de tenir domini de si mateixes per poder fer front a qualsevol situació a la via pública i realitzar les tasques regulades pel servei i per les ordenances municipals corresponents.
- Han de ser respectuosos amb el públic, persones treballadores de l'Ajuntament i els agents de l'autoritat.

6.3 FORMACIÓ

L'empresa adjudicatària haurà de preveure la formació continuada del seu personal que porti a terme els serveis objecte d'aquest contracte de serveis,

CODI DE L'EXPEDIENT: 1679 NOM DE L'EXPEDIENT: 2024_1679_LICITACIO SERVEIS NETEJA VIARIA

sense que aquest fet suposi cap manca de servei per manca de substitució del personal.

El personal que l'adjudicatària destini a la realització del servei haurà de tenir una actitud correcta i respectuosa en el desenvolupament de les seves tasques, tant pel que fa a la relació amb la ciutadania com pel respecte al material utilitzat i a la via pública.

Així mateix, aquest personal haurà de disposar dels coneixements bàsics pel que fa al servei de neteja viària del municipi i, per tant, poder respondre amb correcció i solvència a preguntes i dubtes que els hi puguin ser formulats per la ciutadania. És per aquest motiu que l'empresa adjudicatària els hi facilitarà els coneixements i conceptes bàsics per a poder respondre a qüestions per part de la ciutadania.

6.4 SEGURETAT I SALUT

El contractista restarà obligat al compliment de les disposicions vigents en matèria laboral, sanitària, de seguretat social, de seguretat i salut en el treball, d'integració social de les persones amb discapacitat i amb risc d'exclusió social, fiscal, de protecció de dades personals, i en matèria mediambiental.

7. SEGUIMENT, CONTROL I GESTIÓ DE LA QUALITAT

El present apartat té per objectiu descriure la metodologia de control i seguiment de la prestació i qualitat, així com les deduccions i penalitzacions aplicables durant la contracta associades a aquest control de prestació i qualitat.

7.1 RESPONSABLE DE CONTROL

La facultat de dur a terme el seguiment, control i gestió de la qualitat del servei recau en l'Ajuntament de Subirats, sens detriment que aquest delega la seva execució a una empresa independent.

La labor inspectora que executi l'entitat en qui l'Ajuntament delegui aquesta tasca no tindrà cap limitació respecte a la comprovació del nivell de prestació del servei. En aquest sentit, l'adjudicatari s'obliga a posar a disposició de l'Ajuntament o de l'empresa delegada per l'Ajuntament tota la informació que li sigui requerida a fi i efecte de clarificar o comprovar l'estat de la prestació de cadascun dels serveis que es preveuen en aquest plec per part de la empresa contractista que gestioni el seguiment.

7.2 RÈGIM DE PAGAMENT

El pagament es realitzarà per l'Ajuntament, en els terminis establerts en l'article 198.4 LCSP, sens perjudici que se li pugui exigir la presentació dels documents de cotització del personal destinat a l'execució del contracte, als efectes de comprovar que es troba al corrent del compliment de les seves obligacions amb la Seguretat Social.

Les factures s'han de presentar en el registre de factures de l'Ajuntament.

L'adjudicatari haurà de presentar factures electròniques d'acord amb la normativa vigent. En totes les factures electròniques la identificació dels centres gestors destinataris es farà mitjançant els següents codis DIR3:

Oficina comptable: L01082732

Òrgan gestor: L01082732

Unitat tramitadora: L01082732

Els serveis prestats es retribuiran mensualment mitjançant certificació dels serveis realment prestats durant el mes vençut, d'acord amb l'oferta presentada pel contractista. A aquest import se li podran aplicar els corresponents ajustos

CODI DE L'EXPEDIENT: 1679 NOM DE L'EXPEDIENT: 2024_1679_LICITACIO SERVEIS NETEJA VIARIA

econòmics derivats dels resultats del seguiment, control i gestió de la qualitat descrit al present plec.

Les factures s'abonaran de forma mensual prèvia presentació per part de l'empresa adjudicatària, de la factura per més vençut. La persona responsable del contracte farà mensualment la validació de la factura emesa per l'empresa adjudicatària del servei de neteja viària.

Aplicació de la gestió de la qualitat i penalitats

Es realitzarà en base a l'establert en l'Apartat 7.3 del present Plec.

7.3 CONTROL DE LA PRESTACIÓ I QUALITAT DEL SERVEI

El control dels serveis es basarà en el control de la presència en ruta, de la composició dels equips, del correcte lliurament dels informes fixats i del compliment de les normes d'execució dels serveis, entre altres ítems de qualitat. Aquest control podrà ser executat per personal de l'Ajuntament o bé per empresa externa contractada amb tal finalitat.

El sistema de control de la situació i el recorregut dels vehicles mòbils es basaran en un sistema de posicionament (GPS) que permetrà conèixer el recorregut de cadascun dels vehicles i equips mòbils. L'Ajuntament disposarà d'un usuari del software propi per fer aquestes comprovacions que haurà de facilitar l'empresa adjudicatària.

7.3.1 Avaluació de la prestació de servei

Metodologia

El control de la prestació dels serveis es realitzarà essencialment a distància, emprant per aquest fi la documentació facilitada per l'empresa contractista i el sistema de monitorització d'activitat basat en posicionament GPS.

Els controls de presència faran referència a si es troba o no l'equip dins de la seva ruta, especificada d'acord amb la planificació acordada (presència), així com al compliment de les normes de prestació (compliment horari, avaries de maquinària i altres).

A fi de validar la certificació mensual dels serveis per part de l'empresa contractista, així com la proposta de facturació mensual, es consultaran els recorreguts registrats via GPS per part d'alguns dels serveis prestats inclosos en la certificació mensual.

Es comprovaran els serveis prestats. Un cop comprovats que s'ajusten a la planificació acordada, es validarà la certificació. En cas de determinar algun incompliment, s'aplicaran les deduccions següents.

Deduccions a aplicar

Els controls faran referència a si l'equip inspeccionat ha prestat servei, a si l'equip és el previst d'acord amb la planificació, i en cas de què no sigui el previst, si la substitució del mateix ha estat acceptada prèviament per l'Ajuntament.

A efectes de certificació es considerarà "servei no prestat" per un equip i per tant no correspondrà que se certifiqui quan es donin una o més de les següents casuístiques:

- No sigui localitzat mitjançant els controls de presència al llarg de la jornada, en el seu recorregut o punts en què hauria d'estar prestant servei, i la incidència no s'hagi comunicat de forma prèvia a l'Ajuntament.
- No estigui format pels elements materials o humans previstos i l'equip no figure en la relació de substitucions prèviament acceptades, encara que s'hagi donat avís als serveis tècnics municipals.

Es considerarà "servei no prestat" per un equip i a més a més es penalitzarà amb una reducció de dos cops el seu import quan:

CODI DE L'EXPEDIENT: 1679 NOM DE L'EXPEDIENT: 2024_1679_LICITACIO SERVEIS NETEJA VIARIA

- No sigui localitzat mitjançant els controls de presència al llarg de la jornada, en el seu recorregut o punts en què hauria d'estar prestant servei, i no s'hagi notificat la incidència de forma prèvia a l'Ajuntament.
- No estigui format pels elements materials o humans previstos, i no s'hagi comunicat als serveis tècnics municipals.

En cas que l'empresa decideixi unilateralment i sense l'acceptació prèvia per part de l'Ajuntament la no prestació d'un servei, es penalitzarà amb una reducció de quatre cops el seu import.

7.3.2 Avaluació de la qualitat de servei

Metodologia

Es realitzaran inspeccions sobre el terreny per dur a terme l'avaluació de la qualitat del servei. En aquestes inspeccions també es duran a terme un control de presència i de les normes de prestació dels serveis programats. Aquestes inspeccions seran sense previ avís a l'empresa adjudicatària.

Durant les inspeccions presencials s'avaluaran els diferents serveis programats en aquella franja horària.

D'entre les variables que es tindran en compte per a la realització d'aquestes comprovacions hi haurà:

- Paràmetres de qualitat dels serveis de neteja viària: resultat de les accions de neteja, no comunicació d'incidències, entre altres.
- Estat de la maquinària i material de la contracta.
- Aspecte i comportament del personal que presta el servei

En base a les inspeccions de qualitat es determinarà i justificarà si el nivell de qualitat és (i) Satisfactori, (ii) No satisfactori, (iii) Deficient o (iv) Inacceptable. Aquesta determinació serà clau per aplicar les deduccions previstes a continuació.

Deduccions a aplicar derivades de l'avaluació de la qualitat dels serveis

A efectes de certificació s'aplicarà el següent criteri comú a tots els serveis segons si són declarades No satisfactori, Deficient o Inacceptable en quant a la qualitat del servei. A l'Annex V del present Plec es recull el llistat de supòsits objectius que permeten valorar el nivell de qualitat del servei inspeccionat.

- No Satisfactori. Deducció del 10% del preu unitari del servei (expressat en €/jornada), multiplicat pel nombre de jornades en què el servei ha estat qualificar com a "no satisfactori".
- Deficient. Deducció del 25% del preu unitari del servei (expressat en €/jornada), multiplicat pel nombre de jornades en què el servei ha estat qualificar com a "deficient".
- Inacceptable. Deducció del 60% del preu unitari del servei (expressat en €/jornada), multiplicat pel nombre de jornades en què el servei ha estat qualificar com a "inacceptable".

El resultat global de la qualitat d'un servei s'obtindrà de la suma de les deduccions per cada un dels incompliments previstos al llistat de l'Annex V. En aquest sentit, si del total de deduccions a aplicar a un servei s'obtingués una deducció superior al 60% i inferior al 100% del preu unitari del servei, es considerarà servei no prestat amb la corresponent deducció del 100% del preu unitari del servei. D'altra banda, si el còmput total d'incompliments a aplicar fos superior al 100%, s'aplicarà la deducció del doble del preu unitari del servei.

7.3.3 Altres deduccions

L'error en la certificació dels serveis per part del contractista es considerarà inacceptable. En conseqüència, la detecció per part de l'Ajuntament d'errors de facturació a favor del contractista, podrà ser motiu d'una deducció equivalent al doble de l'import addicional de l'error en qüestió.

També podran ser motiu de deduccions per part de l'Ajuntament, la no implementació de tots i cadascun dels elements inclosos en l'oferta de l'adjudicatari en la seva totalitat. En aquest sentit, més enllà de garantir la implementació de tota la maquinària i recursos humans ofertats en els terminis amb els quals s'hagi compromès l'adjudicatari a l'oferta guanyadora, els serveis tècnics municipals podran aplicar deduccions la no implementació i/o la no operativitat o mal funcionament dels següents ítems:

- GPS a tots els vehicles. La no implementació o manca d'operativitat d'1 element durant més d'1 setmana podrà ser motiu d'una deducció equivalent al conjunt de GPS ofertats, durant el període certificat.
- Sistema de geoposicionament dels equips. La no implementació en la seva totalitat de totes i cadascuna de les prestacions ofertades durant més d'1 setmana podrà ser motiu d'una deducció equivalent al conjunt del sistema ofertat, durant el període certificat.

D'altra banda, l'Ajuntament podrà aplicar deduccions el no lliurament de tota la informació i documents continguts en el present plec, per un import equivalent a la meitat de les despeses generals durant el període certificat.

7.3.4 Deduccions associades al control de prestació i qualitat

L'Ajuntament es reserva el dret d'aplicar les deduccions sobre el servei avaluat en una proporció equivalent al percentatge de serveis inspeccionats. Així doncs, s'entendrà que els serveis no inspeccionats es presten amb unes condicions equivalents a les dels serveis inspeccionats i, per tant, se'ls podrà aplicar les mateixes deduccions. Això serà tant d'aplicació a les deduccions de prestació com a les deduccions per qualitat.

Així mateix, s'adoptarà com a base de càlcul de l'import de les deduccions el cost directe d'execució del servei (preu unitari del servei) més la part proporcional (en base al cost global del servei) de les despeses fixes (o d'estructura), doncs es considera que el seu cost és motivat per la necessitat de donar suport als serveis que es presten.

8. MEMÒRIA TÈCNICA

Caldrà que els licitadors presentin en el Sobre B la documentació tècnica que defineixi clarament els objectius, abast i característiques dels serveis que oferten, tenint en compte els serveis de neteja viària definits en aquest plec de prescripcions tècniques, és per això que es presentarà una memòria tècnica on s'especificaran de manera detallada, clara i ordenada com l'empresa preveu realitzar el servei.

En l'Apartat Criteris d'adjudicació del Plec Administratiu, s'estableix l'índex i contingut de la memòria tècnica (puntuable seguint criteris subjectes a judici de valor). Caldrà tenir en consideració tots els paràmetres del servei que s'estableixen en el present plec de prescripcions tècniques.

9. ANNEXES

Annex I. Localització actual de les papereres

Annex II. Número i ubicació de les marquesines del municipi

Annex III. Llistat de personal a subrogar

Annex IV. Criteris de qualitat del servei

ANNEX I. Localització actual de les papereres**RELACIÓ DE PUNTS PREVISTOS PER AL BUIDAT PAPERERES**

ubicació	NUCLI	ADREÇA	Nº PAPERERES
1	SANT PAU D'ORDAL	PL. AJUNTAMENT	2
2		PL. SUBIRATS	3
3		EL PEDRET	2
4		PL. MN CASTELLVI	1
5		CAMP DE FUTBOL SANT PAU D'ORDAL	7
6		PL. SOLEY	1
7		C/SANT PERE	3
8		PISTA POLIESPORTIVA	1
9		PL. LA GUARDIA	1
10		PARADA BUS	1
11		C/ DOCTOR ZAMMENHOF	1
12		C/ESCOLES	2
13		SOBRE DE LA PISCINA (APARCAMENT)	2
14	LAVERN	ATENEU LAVERN	2
15		PISTA POLIESPORTIVA	1
16		FONT CLARA	2
17		COMPTE DE LAVERN (CARRETERA)	2
18		C/ DEL SERRAL	1
19		C/PAÏSSOS CATALANS	3
20		C/ESCOLES	3
21		C/PERE GRAU	1
22		ESTACIÓ LAVERN	1
23		ESGLÉSIA LAVERN	1
24	ORDAL	ESGLÉSIA	1
25		PARC DE LA CREU	2
26		PARC LES MORERES	1
27		ATENEU ORDAL DEVANT I DARRERA	3
28		AV. BARCELONA	3
29		PARC DE LA INMACULADA	3
30		ESPLAI SOL NAIXENT PARC	1
31		PL. MONTCAU	1
32		C/ VERGE DE MONTSERRAT	1
33		APARCAMENT CARRETERA GENERAL 340	2

34	URB. CAN ROSSELL	PL. DE LA FONT	2
35	CAN ROSSELL POBLE	CENTRE PLAÇA	2
36	ELS CASOTS	C/DELS CASOTS	1
37	CASTELL DE SUBIRATS	CASTELL DE SUBIRATS	6
38	EL PAGO	C/PARC INFANTIL	1
39		FONT DEL PAGO	1
40	URB CASABLANCA	PISTA POLIESPORTIVA	2
41		PARC INFANTIL CASABLANCA	1
42		PLACETA COSTAT CARRETERA	1
43		LOCAL SOCIAL CASABLANCA	1
44	CA L'AVI	PL. SANT JOAN	1
45		PISTA POLIESPORTIVA	1
46	CAN CARTRÓ	PL.SANT ISIDRE	2
47		PL. VERGE DELS POBRES	2
48		CAMP DE FUTBOL	2
49	CAN BATISTA	PL.ESCOLES	3
50	CANTALLOPS	C/DE LA VALL	1
51	POL.CAN BOSCH	POL. CAN BOSCH	5
52	POL LAVERNÓ	POL LAVERNÓ	10

TOTAL 107

ANNEX II. Número i ubicació de les marquesines del municipi

En total al municipi de Subirats hi ha 19 marquesines de parades de bus. Són les següents: 1 a Sant Pau d'Ordal, 1 a Cantallops, 2 al Pago, 1 a Ordal, 2 a Lavern, 1 al Restaurant Sol i vi, 1 a Can Batista, 1 a Can Cartró, 2 a Ca l'Avi, 3 a la URB Casablanca, 1 a Can Rossell, 2 a la URB Can Rossell i 1 a la URB Muntanya Rodona.



Sant Pau d'Ordal



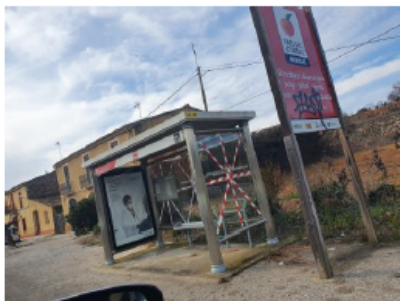
URB Muntanya Rodona



Cantallops



El Pago



El Pago



Ordal



Can Rossell



URB Can Rossell



URB Can Rossell



URB Casablanca



URB Casablanca



URB Casablanca



Can Batista



Rest. Sol i vi



Ca l'Avi



Ca l'Avi



Can Cartró



Lavern



Lavern

Annex III. Llistat de personal a subrogar

Actualment hi ha dues persones prestant el servei que cal subrogar (un peó i un xofer de 2ª).

Les dades facilitades per l'empresa actual són les següents:

PERSONAL SUBIRATS

Data: 29/02/2024

CATEGORIA LABORAL	TREBALLADOR/A	ANTIGUITAT	SOU ANUAL	SALARI BASE	COMP. PERSONAL
PEO	JEK	30/03/2021	9.525,60 €	550,80 €	151,20 €
XOFER 2A	MA	23/05/2019	15.110,40 €	549,08 €	0,00 €

CATEGORIA LABORAL	PLUS ACTIVITAT	PLUS MANTENIMENT	PLUS CONVENI	PLUS TOXIC	PLUS TRANSPORT	TOTAL MES
PEO	0,00 €	0,00 €	0,00 €	0,00 €	0,00 €	702,00 €
XOFER 2A	241,75 €	35,07 €	67,53 €	109,81 €	60,30 €	1.063,54 €

CATEGORIA LABORAL	PAGA JUNY	PAGA DESEMBRE	PAGA BENEFICIS	CONTRACTE	JORNADA
PEO	550,80 €	550,80 €	0,00 €	INDEFINIT	24H SETMANA
XOFER 2A	1.009,73 €	1.063,55 €	274,54 €	INDEFINIT	25,50 H SETMANA

Annex IV. Criteris de qualitat del servei

NORMES DE NETEJA VIÀRIA	NO SATISFACTORI	DEFICIENT	INACCEPTABLE
No seguir l'itinerari previst per causes injustificades.		X	
Incompliment general de les normes que regulen l'execució de les prestacions.		X	
Parada temporal dels equips sense causa justificada:			
Entre 5 i 10 minuts	X		
Entre 10 i 20 minuts		X	
Més de 20 minuts			X
Retard en l'inici del servei/Finalitzar abans d'hora el servei:			
Superior als 10 minuts	X		
Superior als 15 minuts		X	
Superior als 20 minuts			X
Estat funcional i imatge dels equips:			
Insuficient	X		
Defectuós		X	
Dolent			X
No portar l'uniforme net i polit.		X	
No realitzar treballs programats o encomanats.		X	
Efectuar tria o recerca de productes als contenidors o papereres.		X	
Canviar el tom previst per un equip de servei sense autorització prèvia de l'Ajuntament		X	
Velocitats de neteja superiors a les previstes amb resultat negatiu.		X	
No recollida d'una pila de residus escombrada o qualsevol servei de neteja viària.			X
No buidat d'una paperera. Aplicació per paperera no buidada.		X	
No recollir excrements d'animals.			X
Impulsar restes de residus sota els vehicles estacionats.			X
No netejar d'un escocell o de la tapa si està tapat.		X	
Actituds no respectuoses envers els veïns del municipi.			X
Abocar residus d'escombrada a lloc no previst.			X
No netejar l'exterior de les papereres.			X
La càrrega d'aigua per vehicles de rec o escombrada mecànica en punts no autoritzats.			X
Altres incompliments (en funció de l'incompliment).	X	X	X