



Diputació
Barcelona

Àrea de Presidència

Gerència de Serveis de Biblioteques

Recinte Escola Industrial. Edifici del Vagó

Comte d'Urgell, 187 · 08036 Barcelona

Tel. 934 022 545 · Fax 934 022 488

gs.biblioteques@diba.cat · www.diba.cat/biblioteques

DILIGÈNCIA, APROVAT per l'EXCM.
AJUNTAMENT PLE, en sessió del dia

22 FEB. 2018 CERTIFICADO



EL SECRETARI GENERAL

**Pla Municipal
del servei bibliotecari
2018-2025**

Terrassa

Febrer de 2018

SUMARI

Presentació	3
Context	
1. Terrassa: aproximació demogràfica, urbanística i sociocultural	4
2. La cultura a Terrassa	7
3. Marc normatiu de la biblioteca pública a Catalunya	9
4. La pública avui. Entorn social i nous usos	10
5. El Pla de biblioteques de terrassa de 1998. Evolució de la xarxa	11
6. Reptes de futur del servei a la ciutat	12
Diagnosi	
7. La bct xarxa. El servei de biblioteca Pública a Terrassa	13
8. Les biblioteques, districte a districte	16
9. Anàlisi de la xarxa territorial	25
Proposta d'actuació	
10. Model de biblioteca	31
11. Proposta en infraestructures, equipament i recursos humans	37
12. Valoració econòmica	43
Bibliografia i recursos d'informació	44

El document del Pla Municipal del servei bibliotecari 2017- 2025 es va concloure a nivell tècnic a l'abril de 2017. Aquesta versió del document incorpora les aportacions dels diferents grups polítics municipals de febrer de 2018 per tal de procedir a la seva aprovació al Ple de l'Ajuntament de Terrassa.

PRESENTACIÓ

0. Motius i justificació d'un nou pla de biblioteques

Amb la inauguració de la Biblioteca Districte 3 el maig de 2011 es donava per executat el Pla de biblioteques aprovat l'any 1998. Amb aquest pla s'havia iniciat una voluntat de canvi en la concepció de la biblioteca pública de Terrassa, basat sobretot en les directrius del *Manifest de la Unesco* de 1994. Els esforços des d'aleshores s'han dedicat a bastir una nova xarxa, que ha fet possible les expectatives creades amb l'aprovació del pla i ha anat encara molt més enllà. Principalment s'han construït nous equipaments, s'ha estructurat la seva coordinació en una xarxa única i s'ha obert a la ciutat.

Tota l'experiència acumulada, el comportament dels ciutadans envers els usos dels serveis, els canvis demogràfics i tecnològics que s'han produït i les noves necessitats detectades en el dia a dia, ens porten ara a replantejar de nou quin és el model de biblioteca pública que Terrassa necessita ara i en els propers anys.

Així doncs aquest document vol establir les necessitats de servei i d'infraestructures que es consideren necessàries per tal d'acostar els serveis bibliotecaris a tota la població, i a la vegada vol establir línies de treball que donin resposta a les demandes de la societat terrassenca actual. Una societat que s'està envellint, amb quasi un 13% de persones immigrades que presenten necessitats específiques d'aprenentatge, amb un atur del 17%, i amb necessitats d'establiment de polítiques que ajudin a cohesionar la diversitat. Pensem que la biblioteca pública està exercint un paper cabdal en la construcció de ciutadania, i aquest paper ha d'anar en augment per tal d'aconseguir la millora de les nostres societats, el compromís i la participació de les persones en la gestió dels afers públics. El nou pla de biblioteques és un instrument de gestió que ha d'ajudar a potenciar aquest valor social¹ en el conjunt de les biblioteques de Terrassa.

El document s'estructura en tres parts, una primera que tracta la contextualització, una segona que serveix per realitzar la diagnosi de la situació actual de les biblioteques i la última part que conté la proposta d'actuació.

En la redacció d'aquest Pla hi ha intervingut l'anterior directora de la bct xarxa, Montserrat Busquet, la directora del servei de Cultura de l'Ajuntament de Terrassa, Pietat Hernández i l'actual directora de la bct xarxa, Maria Gental i tècnics de la Secció de Planificació, avaluació i Qualitat de la Gerència de Biblioteques de la Diputació de Barcelona.

¹ TOGORES, Rosa. *El valor de les biblioteques públiques en la societat: el cas de la Xarxa de Biblioteques Municipals*. [en línia]. Barcelona: Diputació de Barcelona. Gerència de Serveis de Biblioteques, 2015. Disponible a: < <https://www1.diba.cat/liblioteca/pdf/55309.pdf>> [Consulta: 25 d'agost de 2016]

CONTEXT

“La biblioteca pública és una organització fundada per la comunitat, de la qual rep suport i finançament, ja sigui per mitjà del govern local, regional o estatal, o per mitjà d’altres tipus d’institucions. Proporcionen accés al coneixement, a la informació, a l’aprenentatge al llarg de la vida i a les obres de ficció per mitjà d’una varietat de recursos i serveis, als quals tenen accés tots els membres de la comunitat sense distinció de raça, nacionalitat, edat, sexe, religió, llengua, discapacitat, situació econòmica i laboral i nivell d’estudis.”

Directrius de l’IFLA per al servei de les biblioteques públiques.2013²

1. Terrassa: Aproximació demogràfica, urbanística i sociocultural

Terrassa té a 31 de desembre de 2016 una població de 215.469 habitants³. Des de 1998, any de l’aprovació del pla anterior, la població de Terrassa presenta un creixement notable de manera sostinguda, sobretot a partir del 2000, basat en l’expansió dels seus límits urbans. També hi ha un important influx d’arribada de persones immigrades de l’estranger, que en l’actualitat suposen un 11,64% de la població.

La ciutat s’organitza en 6 districtes que agrupen 38 barris. Actualment es disposa d’una biblioteca per cadascun dels 6 districtes, tal i com marcava l’anterior pla.

Trets característics⁴:

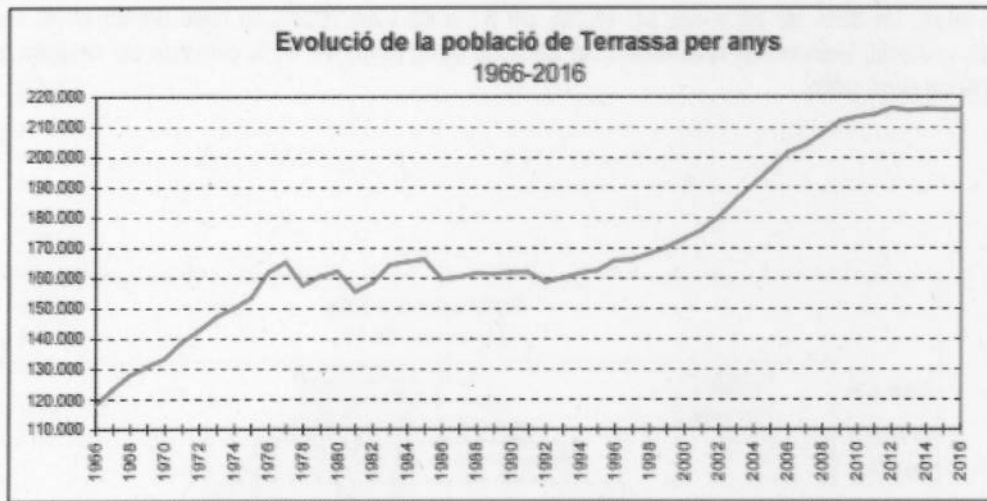
- Alentiment del creixement demogràfic i tendència a l’estabilització de la població total
- Baixa la població de nacionalitat estrangera 12,77%, i és la nacionalitat marroquina la que continua tenint un pes important (6,07%). Li segueix l’equatoriana (0,63%) i la senegalesa (0,62%).
- Hi ha districtes en els quals disminueix la població (districte 3 i 4) i en d’altres augmenta (districte 1, 2 i 5). En el Districte 6 es manté estable. Per barris, els que perden més població són Segle XX, La Maurina i Can Parellada
- La població estrangera està distribuïda per tota la ciutat, però presenta una concentració superior al Districte 2 (un 29,5% dels habitants del districte)
- Procés d’envelliment general de la població que afecta sobretot la nacionalitat espanyola. Els barris amb un més alt valor d’envelliment: Vallparadís, Can Jofresa, Sant Pere i Can Aurell.
- 19% de persones aturades, de les quals un 47,5% són majors de 45 anys.

² FEDERACIÓ INTERNACIONAL D’ASSOCIACIONS DE BIBLIOTECARIS I DE BIBLIOTEQUES. *Directrius de l’IFLA per al servei de biblioteques públiques* [en línia]. Segona edició revisada, 2013. Barcelona: Col·legi oficial de bibliotecaris-documentalistes de Catalunya, 2013. http://www.cobdc.org/publica/directrius/IFLA_publicues.pdf [consulta: 1 de setembre de 2016]

³ AJUNTAMENT DE TERRASSA. *Anuari estadístic: Terrassa 2016*. <http://www2.terrassa.cat/laciutat/xifres/A2016/index.php> [Consulta: 6 de març de 2017]

⁴ Informació extreta de l’informe publicat per l’Ajuntament més recent disponible al seu web: ANTON, Dante. *Informe de població de Terrassa. 2014* [en línia]. Terrassa: Ajuntament. Serveis de Tecnologia, logística i qualitat, 2014. En línia: <http://www2.terrassa.cat/laciutat/xifres/mostra.php?qq=ZG9jPWVzdHVkaXMvMjAxNGluZm9ybWVfcG9ibGFjW8ucGRm>. [Consulta: 1 de setembre de 2016]

Evolució de la població de Terrassa

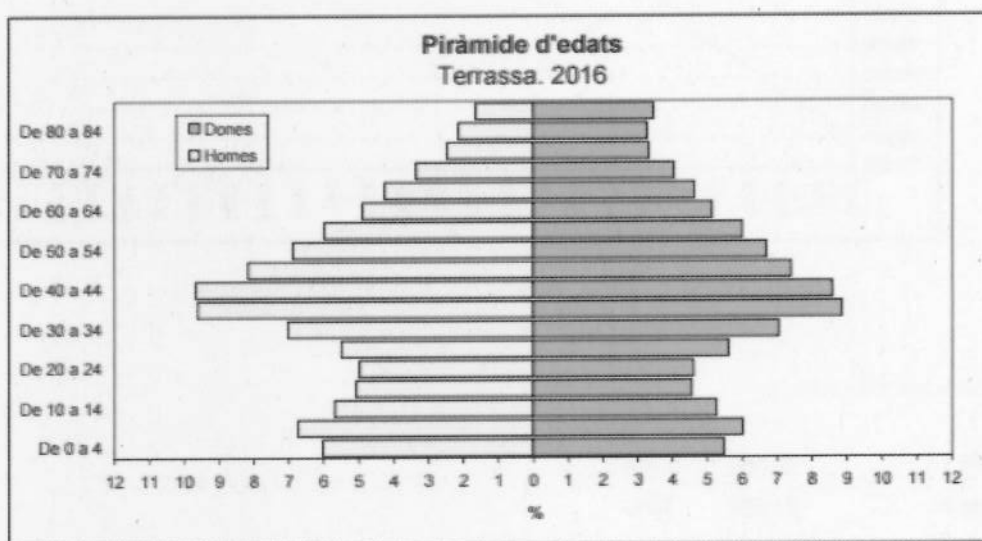


Població per districte

Districte 1	35.545	16,5%
Districte 2	21.507	10%
Districte 3	33.279	15,4%
Districte 4	39.032	18,1%
Districte 5	45.406	21,1%
Districte 6	40.700	18,9%
	215.469	100%

Població per franges d'edat

Per franges d'edat tenim que un 18,7% de la població té menys de 16 anys, un 9,7% té de 16 a 25 anys, un 39% de 26 a 50, un 16,3% de 51 a 65 i un 16,3% té més de 65 anys. Per fer-ho més resumit, podem dir que tenim un 29% de gent jove, un 41% de gent de mitjana edat i un 30% de gent gran.



Nivell d'instrucció

Quant al nivell d'estudis en el conjunt de la població de Terrassa, tenim un 3% de persones que no saben llegir ni escriure, dels quals un 48% corresponen a persones d'entre 16 i 19 anys, i el 32% a gent a partir de 60 anys.

Un 7,3% són persones sense estudis, dels quals un 74% tenen més de 60 anys i un 26% entre 16 i 59. Un 47,7% tenen estudis primaris incomplets dels quals un 68% tenen més de 60 anys.

En resum, la gent jove té un perfil molt més instruït i format que la gent gran. Caldrà tenir present aquests percentatges de persones amb nivells molt baixos d'instrucció (10,3%) per a establir programes d'alfabetització des de les biblioteques o col·laborar amb entitats i serveis municipals que n'ofereixin.

no saben llegir ni escriure	3%
sense estudis	7,3%
primària incompleta o nivell bàsic	47,7%
batx. FP i altres mitjanes	24,3%
estudis universitaris	15,8%
desconegut	1,8%
	100,00%

Població immigrada

La població d'origen estranger representa el 11,64% del total de la població de la ciutat. Les dades constaten que aquesta població baixa per sisè any consecutiu i en canvi creix la població de nacionalitat espanyola. Aquest fet està relacionat amb els processos d'adquisició de la nacionalitat espanyola, a banda dels fluxos migratoris.

La nacionalitat estrangera més important continua sent la marroquina, amb 5,6% del total de la població i un 48,2% de tots els estrangers presents a la ciutat.

Si les tendències de creixement demogràfic es mantenen cap a l'estabilització, podríem concloure que a 10 anys vista, la població de Terrassa tindrà una tendència a un creixement mínim, i que la població de nacionalitat estrangera es mantindrà més o menys estable.

2. La cultura a Terrassa

Terrassa és una ciutat molt activa des del punt de vista cultural. Ho va demostrar la participació de més de cent entitats en el Congrés de Cultura de Terrassa celebrat el febrer de 2013.

Des de febrer de 2015, la ciutat compta amb el *Llibre Blanc de la cultura a Terrassa*⁵ que traça les línies mestres que han de permetre la construcció d'un marc d'actuació en matèria de política cultural. Ha de fer de la cultura un projecte compartit entre tots els agents, ha d'apostar per la creativitat i la innovació i ha d'incrementar la visibilitat, potència i vitalitat del sector.

Al *Pla de Mandat de Terrassa 2015-2019*⁶ no apareix en cap moment la paraula "biblioteca" però estableix el compromís de desplegar les línies establertes en el *Llibre Blanc de la Cultura*.

L'òrgan que ha de vetllar per l'acompliment del camí traçat és el Consell Municipal de la Cultura i les Arts a Terrassa (CMCAT), pensat com a òrgan de participació ciutadana que és l'encarregat d'assessorar i debatre sobre les diferents polítiques culturals de l'Ajuntament, coordinar els sectors de les arts i la cultura, i impulsar plans en l'àmbit cultural. Aquest any 2017 l'Ajuntament de Terrassa inicia la revisió del reglament que es va aprovar el 2008, per adaptar-lo als nous temps i donar compliment del *Llibre Blanc de la Cultura* i per incrementar la participació ciutadana en el sector cultural. Sobretot, pel que fa a biblioteques, caldria dinamitzar i donar més pes a la comissió sectorial de lectura pública.

Respecte a la xarxa de biblioteques i el seu paper a la ciutat, el llibre blanc estableix que:

"El nou paradigma tecnològic i digital també va protagonitzar el debat en la taula de literatura i lectura. Cal tenir presents les oportunitats que la digitalització posa al servei de la creativitat emergent en el sector (autoedició, difusió electrònica), així com les amenaces quan es transita cap al marc professional i industrial. Les biblioteques públiques no resten en cap cas al marge d'aquest debat, i saben que els tocarà viure en un context d'evolució i canvi permanent: un escenari que es veu més com un repte que no pas com un desafiament."

⁵ AJUNTAMENT DE TERRASSA. *Llibre blanc de la cultura a Terrassa*. Terrassa: Ajuntament, 2015.
<http://www.terrassa.cat/documents/12006/40572/Llibre+blanc+de+la+Cultura/1676d029-f5ee-4248-abd9-c9d7dbbfe341>
[Consulta: 9 de març de 2017]

⁶ AJUNTAMENT DE TERRASSA. *Pla de Mandat de Terrassa 2015-2019*.
<http://www.terrassa.cat/documents/12006/397281/Pla+de+Mandat+2015-2019+pdf/65a40431-d76a-45a8-bf84-aca22c3b2358>. [Consulta: 9 de març de 2017]

No obstant, sobre el debat d'existència física o virtual dels serveis, les biblioteques, són considerades un equipament imprescindible per ser presents en el territori: "Hi ha equipaments que sí que són imprescindibles, capil·lars i territorialitzats. (...) Potser el cas més paradigmàtic són les biblioteques."

Les accions que impliquen, explícitament, la participació de les biblioteques en el desenvolupament del *Llibre* són dues:

- Difondre i coordinar les actuacions que es porten a terme als Amics de les Arts, l'Ateneu Terrassenc, l'Ateneu Candela i la Xarxa de Biblioteques.
- Avançar cap a la creació d'un servei de suport a l'edició i la publicació en l'àmbit bibliotecari en aspectes com la transformació i la preservació de formats digitals, la millora en la visibilitat de continguts, l'assessoria en aspectes relacionats amb la propietat intel·lectual, etc.

Des del Servei de Cultura es treballa per descentralitzar l'oferta cultural i acostar-la a les persones dels diferents districtes. És evident que les biblioteques exerceixen un paper de cabdal importància en aquesta descentralització cultural. Cal aprofundir encara més en el treball conjunt per oferir allò que realment reclama la ciutadania en cadascun dels territoris.

També existeixen, a part de les biblioteques, els centres cívics. Són equipaments propers als ciutadans igual que les biblioteques, que incorporen les dinàmiques socials i culturals que esdevenen en el seu entorn. Diríem que és d'obligat compliment unificar esforços i treballar conjuntament. En la construcció de les biblioteques s'ha tingut en compte la proximitat d'aquests equipaments comunitaris. Tot i que les funcions d'unes i altres no són les mateixes, a vegades la línia que els separa pot ser confusa, i més en aquests temps en què les biblioteques s'estan convertint en espais de potenciació de la comunitat.

Caldrà tenir present aquesta realitat, per poder concretar, quina és la relació que cal establir amb aquests equipaments que, com les biblioteques, són serveis de proximitat.

3. Marc normatiu de la Biblioteca Pública a Catalunya

La Llei 4/1993, de 18 de març, del Sistema Bibliotecari de Catalunya⁷

Defineix, estructura i organitza el Sistema de Lectura Pública de Catalunya. El text constitueix el marc normatiu fonamental que regula les biblioteques públiques.

Estàndards de Biblioteca Pública de Catalunya

Els *Estàndards de Biblioteca Pública de Catalunya* defineixen, segons el nombre d'habitants i les característiques del municipi, els requeriments en serveis i recursos -espais, fons, personal, hores de servei i equipament- que han d'oferir les biblioteques. Els Estàndards estableixen els mínims que regeixen les adequacions i noves construccions dels equipaments de les biblioteques catalanes. La darrera actualització dels estàndards data del 2008⁸ i es va realitzar conjuntament entre l'Àrea de Biblioteques de la Generalitat de Catalunya i la Gerència de Serveis de Biblioteques de la Diputació de Barcelona.

De cara a la diagnosi i proposta d'actuació d'aquest Pla, cal destacar que els Estàndards recomanen per a les ciutats amb més d'una biblioteca un personal de xarxa amb diferents perfils que doni suport a la globalitat del servei, i estableixen una població mínima de 10.000 habitants com àrea d'influència mínima per a la construcció d'una biblioteca de proximitat per tal que aquesta sigui eficient i sostenible.

Mapa de la lectura Pública de Catalunya

L'article 28 de la *Llei 4/1993, de 18 de març, del Sistema Bibliotecari de Catalunya* estableix que el *Mapa de la Lectura Pública de Catalunya* ha de recollir les necessitats de la lectura pública i establir el tipus de servei que correspon a cada població. La darrera actualització del *Mapa de Lectura Pública de Catalunya* es va aprovar mitjançant l'Acord Gov./107/2014, de 15 de juliol⁹.

El *Mapa de la lectura pública* és el marc de referència general de les actuacions de les administracions públiques responsables de prestar el servei bibliotecari. El *Mapa* es crea a partir del contrast entre la situació bibliotecària actual i la que correspondria segons l'aplicació dels *Estàndards de biblioteca pública*, a la població del municipi. És un instrument de planificació genèric que sempre ha d'anar acompanyat d'una reflexió local, que consideri les característiques concretes de cada municipi: tal i com apunta el propi *Mapa* en les ciutats de més de 30.000 habitants la proposta d'actuació pel que fa al nombre de biblioteques "és una estructura teòrica, que no té en compte les particularitats territorials i de distribució de la població de les diferents ciutats. Cal que aquestes ciutats elaborin un pla de biblioteques que estableixi el nombre d'equipaments necessaris per oferir un servei de biblioteca pública adaptat a la seva realitat".

⁷ CATALUNYA. «Llei 4/1993, de 18 de març, del Sistema Bibliotecari de Catalunya» [en línia]. <http://www20.gencat.cat/portal/site/portaliuridic/menuitem.d15a4e5dfb99396dc366ec10b0c0e1a0/?action=fitxa&documentId=86277>. [consulta: 22 de gener de 2015]

⁸ NIETO, J; VILAGROSA, E. *Els nous estàndards de biblioteca pública de Catalunya (2008)* [en línia]. Barcelona : Generalitat de Catalunya. Departament de Cultura i Mitjans de Comunicació : Diputació de Barcelona, [2008]. http://www20.gencat.cat/docs/CulturaDepartament/DGCC/Documents/Arxiu/Mapa%20Lectura/est%C3%A0ndards_catala.pdf. [consulta: 22 de gener de 2015]

⁹ Catalunya. Departament de Cultura. *Mapa de la Lectura Pública de Catalunya* [en línia]. [Barcelona]: Generalitat de Catalunya, 2014. http://www20.gencat.cat/docs/Biblioteques/Tematic/Documents/Arxiu/Noticies/2014/MLPC_2014.pdf [Consulta: 22 de gener de 2015]

4. La biblioteca pública avui. Entorn social i nous usos

La biblioteca pública és, dins del municipi, el servei cultural per excel·lència. Pel fet que sigui accessible a tothom i disposi de múltiples recursos d'informació quant a formats, continguts i matèries, esdevé una oportunitat d'aprenentatge, coneixement i lleure per a la ciutadania.

I a més ofereix espais que permeten l'intercanvi d'idees, l'acció col·laborativa, la convivència. En definitiva, la biblioteca pública avui, afavoreix també la cohesió social.

La biblioteca pública ha d'esdevenir un agent de canvi, en el marc dels seus àmbits d'actuació:

- Accés a la informació
- Suport a l'aprenentatge
- Suport al desenvolupament personal
- Suport al desenvolupament cultural
- Experiència social positiva

En pocs anys hi ha hagut canvis importants a la nostra societat. L'expansió de la digitalització, les tecnologies i les xarxes socials que produeixen contínuament canvis en els comportaments i en les maneres d'accedir i de crear la informació. En l'actualitat la informació és disponible de manera immediata i accessible des de qualsevol lloc. Les persones usuàries poden resoldre les seves consultes per elles mateixes i van a la biblioteca a trobar resposta a les consultes difícils que necessiten una cerca complexa. Aquests usos conviuen encara amb els d'un segment important de la població que és encara analfabeta digital.

Un altre canvi important ha estat l'augment de la diversitat cultural fruit dels canvis demogràfics amb l'arribada d'importants fluxos migratoris a conseqüència de la llarga etapa de bonança econòmica fins l'any 2008. La immigració aporta major riquesa cultural a la ciutat però també genera en alguns casos exclusió i conflicte social. La diversitat d'usuaris i usuàries comporta també una gran varietat d'usos dels recursos bibliotecaris (col·lecció, serveis, activitats, espais) i el repte de garantir la bona convivència dels diferents usos de la biblioteca.

La crisi econòmica de llarga durada ha comportat també una destrucció constant de llocs de treball, un increment de desigualtats i risc d'exclusió social. Una crisi que ha esdevingut també una crisi de valors.

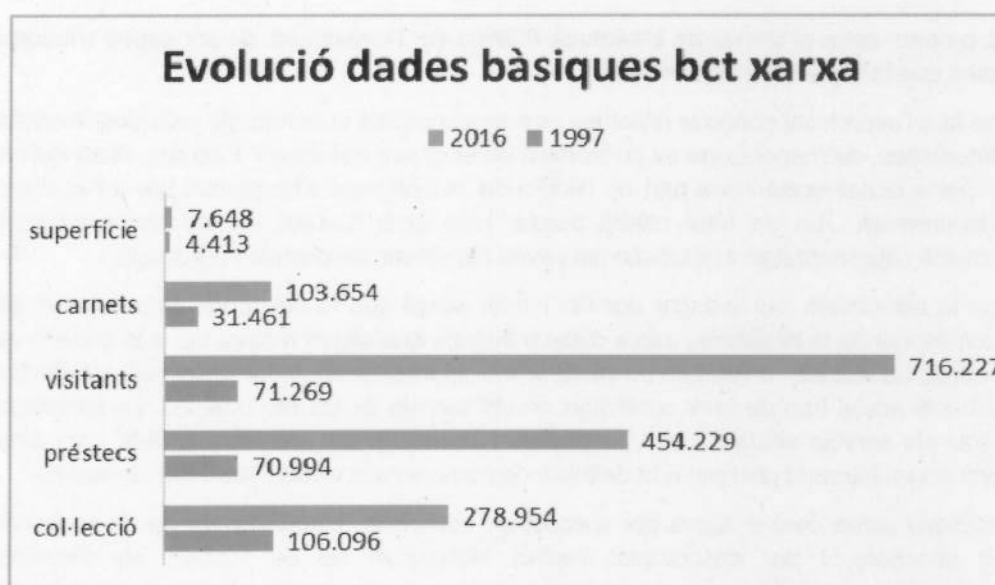
Tot plegat ha generat una demanda cada vegada més elevada d'activitats formatives i recursos lligats a l'aprenentatge permanent (idiomes, tecnologies). Per altra banda, les persones i els col·lectius es replantegen el seu paper dins de la societat i la biblioteca pública està en condicions d'oferir-los els recursos que els poden ajudar en aquest camí.

Tot i que es mantenen els principis del *Manifest*¹⁰, aprenentatge, informació, lectura.... la biblioteca pública ha demostrat que pot anar molt més enllà i convertir-se en un espai de creació i convivència.

¹⁰ Unesco. *Manifest de la Unesco de la Biblioteca Pública* 1994. [en línia]. [Barcelona]: Col·legi Oficial de Bibliotecaris-Docentalistes de Catalunya, [1994]. Disponible a: <http://www.cobdc.org/publica/manifestos/manifest_bp.html> [Consulta: 22 de gener de 2015]

5. El Pla de biblioteques de Terrassa de 1998. Evolució de la Biblioteca Pública a la ciutat

L'any 2011 es va inaugurar la darrera biblioteca que contemplava el Pla de 1998, la Biblioteca Districte 3 (bd3). Des de la seva aprovació van passar 19 anys, durant els quals, de mica en mica, Terrassa s'ha anat dotant dels equipaments bibliotecaris que actualment funcionen a la ciutat. Un equipament bibliotecari per districte, amb uns resultats força satisfactoris amb un creixement exponencial pel què fa als indicadors quantitius dels usos dels diferents serveis.



bct xarxa	1997	2016
col·lecció	106.096	278.954
préstecs	70.994	454.229
visitants	71.269	716.227
carnets	31.461	103.654
superfície	4.413	7.648

En resum, el nombre de documents prestats ha crescut més de sis vegades des d'abans de la inauguració de la bct i el nombre de visitants més de 10 vegades, tot i només haver augmentat una mica menys del doble la superfície.

Tot plegat demostra que el camí traçat va estar del tot encertat i que els esforços que s'hi han dedicat durant aquests anys han aconseguit amb escreix les expectatives dels qui van aprovar el Pla.

Malgrat que el Pla de biblioteques 1998 definia el model de biblioteca pública, basat en el Manifest de la Unesco i en la Llei 4/1993, de 18 de març del Sistema Bibliotecari de Catalunya, al llarg d'aquests 19 anys el servei bibliotecari ha anat evolucionant i s'ha convertit l'any 2017 en un servei municipal imprescindible per a una gran majoria de ciutadans i ciutadanes.

Han estat uns anys intensos, de transformació constant, durant els quals totes les persones implicades directament o indirecta han anat aprenent i incorporant noves dinàmiques de funcionament en funció dels canvis socials i tecnològics que han esdevingut.

Podem afirmar que la voluntat del Pla de biblioteques de 1998, de garantir l'accés al major nombre possible de ciutadans a la informació i a la cultura, de democratitzar els espais i els usos, d'acostar el servei bibliotecari a un ampli ventall de persones diverses i diferents, s'ha acomplert amb escreix.

6. Reptes de futur del servei a la ciutat

En els propers anys el Servei de Biblioteca Pública de Terrassa ha de ser capaç d'incorporar els reptes que la nova societat demana:

Pel que fa a l'usuari, cal conèixer millor les seves necessitats i orientar els recursos i serveis als seus interessos, de manera que es converteixi en el centre del servei. Fins ara s'han definit els espais per a la col·lecció i una part de l'edifici de la biblioteca s'ha pensat per a l'ús d'aquest fons documental. En un futur caldrà pensar més amb l'usuari, en les seves necessitats d'informació i aprenentatge, i potenciar les seves capacitats de creació i producció.

Pel que fa als serveis, cal avançar des del model actual que fa del servei de préstec el servei per excel·lència de la biblioteca, cap a d'altres serveis que siguin motors per a la creació en un sentit ampli. La lectura, -entesa en un sentit ampli-, la informació, la formació i les iniciatives per a la cohesió social han de tenir centralitat en els serveis de les biblioteques. La biblioteca ha d'integrar els serveis virtuals i els presencials i connectar-los amb l'usuari/ària, que s'ha de convertir en un element clau per a la definició de nous serveis o redefinició dels existents.

La biblioteca actua com a àgora per a construir comunitat. L'equipament ha de respondre a aquest concepte, i per descomptat l'edifici bibliotecari ha de "parlar" de sostenibilitat mediambiental i econòmica amb el seu entorn. Pel que fa als espais, cal incorporar la flexibilitat per tal que es puguin generar activitats no previstes i cal planificar les biblioteques amb la ciutadania.

Pel que fa al personal, cal un canvi radical en les maneres de fer i de pensar. Els treballadors s'han de convertir en animadors culturals. S'han d'apropar activament a l'usuari/ària i conversar-hi sense imposicions, ni situacions intimidadores. Això implica la incorporació de nous perfils professionals i l'adquisició de noves competències. El personal ha de contribuir activament en la creació de valor i coneixement.

DIAGNOSI

7. La bct xarxa. El Servei de Biblioteca Pública de Terrassa

"Bct xarxa" és el terme corporatiu utilitzat per a fer referència a la globalitat d'elements que formen la xarxa local de biblioteques. Les 6 biblioteques que en formen part són equipaments municipals que depenen del Servei de Cultura integrat a l'organigrama municipal dins de Àrea de Serveis a les Persones, Cohesió i Benestar Social de l'Ajuntament de Terrassa, i són gestionades en règim de conveni conjuntament amb la Gerència de Serveis de Biblioteques de la Diputació de Barcelona.

Missió

La biblioteca pública és un servei essencial per al desenvolupament i creixement de les persones i dels col·lectius, ja que garanteix la igualtat d'oportunitats a tothom. Per aquest motiu, la missió de la bct xarxa, el Servei de Biblioteca Pública de Terrassa, és facilitar l'accés lliure la coneixement, al pensament, a la cultura i a la informació.

Visió

Durant els propers anys el Servei de Biblioteca Pública de Terrassa, ha de ser capaç de mirar endavant, estar alerta als canvis socials i tecnològics i fer propostes innovadores que han de fer de l'usuari/ària el centre de la seva activitat.

La biblioteca ha d'esdevenir un punt de trobada i ha de fomentar i enriquir la vida democràtica, cultural, educativa i econòmica de la ciutat i contribuir a la inclusió social i la cohesió de la comunitat.

Sent conscient de la situació econòmica actual, ha de tenir la capacitat d'entendre aquesta crisi com a una oportunitat per fer noves propostes treballant en benefici de la comunitat, tenint en compte la sostenibilitat i l'esperit de servei.

Ha d'incorporar el concepte de flexibilitat en la gestió i en el funcionament de les biblioteques. Aquesta flexibilitat ha de permetre una millor adaptació a les demandes dels ciutadans/es en cada moment, per tal d'aconseguir el màxim d'eficiència amb els recursos disponibles

Valors

- El treball en equip i el sentiment de pertinença a un mateix projecte. La bct xarxa treballarà de manera col·legiada per tal d'oferir el mateix nivell de qualitat de servei, independentment del districte on és ubicada cada biblioteca
- La sensibilitat per la millora de l'entorn social. La bct xarxa vetllarà per atendre les persones més desfavorides de la societat i per millorar la qualitat de vida dels ciutadans
- La voluntat d'oferir un servei orientat al ciutadà. La bct xarxa aportarà valor afegit als serveis oferts, satisfent les necessitats d'informació i aprenentatge dels terrassencs
- La capacitat d'adaptació a les noves necessitats. La bct xarxa serà proactiva en la proposta de nous serveis

"Llegeix i comparteix"

Actualment el Servei de Biblioteca Pública de Terrassa treballa amb una conceptualització de la seva activitat que es concreta en les següents afirmacions, que per altra banda estan contingudes en el *Pla estratègic 2013-2017: Llegeix i comparteix*.

Recursos actuals

Els *Estàndards*, determinen entre d'altres, els indicadors mínims pel què fa a la superfície, col·lecció, ordinadors i nombre i categories professionals dels treballadors/es.

Biblioteques de Terrassa	Superfície útil (m ²)	Fons documental	Ordinadors lliure accés	Recursos Humans
TOTAL	7.648	278.954	111	52

Les Biblioteques de Terrassa sumen una superfície de 7.648 m² útils, un fons documental de 278.954 documents i una plantilla de 52 treballadors/es distribuïts entre els seus diferents equipaments.

Pel què fa a la superfície hem de tenir en compte que el mínim admès per a les biblioteques de proximitat és de 750 m², per a una àrea d'influència amb una població mínima de 10.000 habitants. En aquest sentit tenim actualment dues biblioteques deficitàries, la bd2 (683 m²) i la bd5 (350 m²) i sobretot aquesta darrera.

Pel què fa a la col·lecció, la ràtio establerta és de 1,5 documents per habitant. Actualment en tenim 1,29 que suposa un dèficit d'un 9%.

Quant a l'equip de treball, els *Estàndards*¹¹ estableixen el nombre de treballadors en funció de la població atesa, així com la incorporació de perfils inexistents actualment (informàtic, tècnic sociocultural....) com a elements bàsics de xarxa. La plantilla actual té un percentatge massa elevat d'ajudants de servei i un menor nombre de tècnics auxiliars de biblioteca del que seria desitjable. A més, el personal itinerant de ciutat té una categoria inferior a la requerida, atès que les seves tasques i funcions van molt més enllà de la categoria actual.

El *Mapa de lectura pública*¹² posa en valor els equips professionals. "Del seu correcte dimensionament, de l'adequació als llocs de treball, de la formació permanent i la motivació en dependrà, en bona part, la qualitat del servei bibliotecari". Estableix com a norma la incorporació de nous perfils: el bibliotecari itinerant, el tècnic auxiliar itinerant, el tècnic auxiliar informàtic i tècnic sociocultural. Sense deixar de banda altres possibles perfils que es poden incorporar en funció de les característiques del municipi.

Dades de servei i d'ús

Durant l'any 2016 les Biblioteques de Terrassa van rebre un total de 716.227 visitants, els quals s'endugueren 454.229 documents prestats i 150.280 van fer ús del servei d'internet, Wi-fi o ofimàtica. Aquestes dades suposen que per cada dia de servei de mitjana les biblioteques van rebre 2.558 visites i van prestar 1.623 documents. Cal remarcar també que el 48% dels terrassencs té carnet de biblioteca (215.121 habitants i 103.654 carnets).

¹¹ *Els nous estàndards de biblioteca pública de Catalunya (2008)*. Op. Cit.

¹² *Mapa de la lectura pública de Catalunya*. Op. Cit.

Biblioteques de Terrassa	Visites	Documents prestats	Usos servei internet, wi-fi i ofimàtica
Biblioteca Central de Terrassa	313.936	201.867	69.555
Biblioteca Districte 2	80.667	37.891	16.075
Biblioteca Districte 3	92.084	66.306	18.271
Biblioteca Districte 4	85.405	68.480	16.869
Biblioteca Districte 5	47.004	24.933	6.451
Biblioteca Districte 6	97.131	54.752	23.059
Total	716.227	454.229	150.280

L'ús de les biblioteques a partir de 1998, any de la inauguració de la bct, ha anat en augment any rere any de manera sostinguda. Però el que pot interessar de manera més contundent és el comportament dels usuaris en relació a l'ús de les biblioteques ubicades en el seu territori.

A nivell de servei de ciutat i a partir de les dades comparatives obtingudes de *l'Anuari estadístic 2016*¹³ i les dades que s'obtenen del programa de gestió bibliotecària (Sierra) es poden fer les següents afirmacions:

- Els terrassencs que provenen de països estrangers usen més les biblioteques que els terrassencs autòctons o que provenen d'altres zones de l'estat espanyol. Aquesta afirmació posa de manifest de manera objectiva el paper que les biblioteques fan en relació a l'acollida de persones novingudes.
- Un 48% dels terrassencs tenen carnet de biblioteca. D'aquests un 17% són d'origen estranger i un 83% són autòctons. Si tenim en compte l'estructura de la població, en el cas dels primers les persones inscrites estan 4 punts per sobre d'aquest percentatge i en el cas dels segons aquest percentatge està 4 punts de sota. Indicadors que corroboren les afirmacions del punt anterior.
- En relació a la població, els joves i els infants són les franges d'edat més usuàries de les biblioteques. A mesura que la franja d'edat va augmentant, l'ús va disminuint, fins arribar a la franja d'edat de gent gran (+ de 65 anys) de la qual només un 20% és usuària de la bct xarxa.

¹³ *Anuari estadístic Terrassa 2016*. [En línia]. Terrassa: Foment de Terrassa S.A., 2017. <http://www2.terrassa.cat/laciutat/xifres/A2016/index.php>. [consulta: 28 de febrer de 2017]

8. Les biblioteques, districte a districte

Districte 1

Es caracteritza per ser el centre urbà de Terrassa en termes socioespacials, a més de tenir elements de centralitat significatius de la ciutat, com és la seu central de l'Ajuntament, el centre històric i els principals equipaments culturals de la ciutat. És també una de les principals zones de dinamització comercial. Cal assenyalar l'alta qualitat de l'espai públic en aquest districte, que ha estat sempre el cor relacional de la ciutat.

La població del districte és de 35.545, un 41% més que l'any 1998. És l'únic districte que el 2016 guanya població. Pel que fa a les característiques socials de la població només un 11.3% són d'origen estranger. Pel que fa als nivells d'instrucció, els de dèficit instructiu són inferiors als d'altres districtes i els nivells educatius elevats són significativament superiors. Pel que fa al teixit social és un districte molt ric. L'existència dels principals equipaments culturals i d'interès general actua com a catalitzador d'un teixit associatiu dens i dinàmic.

En aquest districte hi ha ubicada la Biblioteca Central, la bct, que funciona com a cap de xarxa i a més fa les funcions de comarcalitat que li atorga la llei. La biblioteca està situada al límit nord del districte, tocant ja al Districte 5. Per la seva funció de biblioteca central dóna servei a tots els habitants de Terrassa, i més especialment a les persones que viuen al Districte 1. Disposa d'una superfície de 3.425 m², amb 323 punts de lectura. L'horari d'obertura al públic és de 61 hores setmanals.

Quan analitzem els usos de la bct, veiem com desenvolupa el seu rol de central comarcal de manera satisfactòria. És la biblioteca de Terrassa amb un percentatge més elevat de persones inscrites que resideixen fora de Terrassa, que suposen un 7,54% del total. D'aquestes més de la meitat resideixen a les poblacions d'influència de Terrassa, essent Matadepera el municipi amb més persones inscrites a la bct.

El percentatge de carnets en relació a la població del Districte 1, supera de llarg la població del districte. Aquest fet també demostra abastament que compleix amb el seu paper de biblioteca central. En el moment de relacionar les dades de població i els usos de la biblioteca, podem concloure que els paràmetres que són útils per a analitzar la resta de biblioteques de la ciutat, en aquest cas, no tenen validesa.

És per aquesta raó també que probablement el percentatge d'inscripcions d'origen estranger i el d'origen autòcton s'adeqüen força a l'estructura poblacional del districte i de la ciutat.

Els dèficits més importants que podem trobar en aquest territori, pel què fa als serveis bibliotecaris són:

- La necessitat de la biblioteca de disposar d'espais que permetin l'activitat de grups amb necessitats diverses (clubs de lectura, tallers, grups de conversa, espais de formació col·lectiva, etc).
- L'obsolescència de l'aula d'informàtica i Internet de la biblioteca, pel què fa al maquinari existent i conseqüentment al programari.
- La poca flexibilitat dels espais i prestatgeries.
- La necessitat de disposar d'un vestíbul molt més ampli que actuï com a reclam de les activitats culturals de la bct xarxa i de la ciutat.
- La necessitat d'automatitzar processos repetitius per tal d'alliberar el personal i que pugui dedicar més esforços a oferir serveis amb valor afegit.

bct:		diferència
Comparativa situació actual respecte als Estàndards		
Superfície útil actual	3.425 m2	-1.545
Superfície útil desitjable segons Estàndards	4.970 m2	
Fons documental actual	96.247	-23.357
Fons documental segons Estàndards	120.000	
Ordinadors d'ús públic actuals	40	-22
Ordinadors d'ús públic segons Estàndards	62	
Personal actual	25	0
Personal mínim desitjable segons Estàndards (inclou personal de xarxa)	25	

Districte 2

Presenta una morfologia urbana complexa, per l'existència de la Riera de Les Arenes que parteix el districte en dos, encara que els darrers anys s'han construït passeres i ponts que han millorat la comunicació transversal dels barris de Montserrat, Torre-Sana i Vilardell amb Ca n' Anglada i la resta de la ciutat.

També els darrers anys ha tingut lloc per la banda de llevant un creixement urbanístic important, entre els barris de Les Arenes i Montserrat, amb la construcció de noves zones residencials.

El Districte 2 és el sector de la ciutat amb menys habitants. La població és de 21.507 habitants, que suposa un augment d'un 36% des de l'any 1998. El barri més poblat, amb una diferència significativa, és el barri més proper al centre: Ca n'Anglada. La resta de barris tenen una població relativament petita.

D'altra banda, una de les característiques d'aquest districte és que acumula en el seu si el més gran percentatge de població immigrada de tota la ciutat (27% del total del districte, cal tenir en compte que el 2015 suposava el 29.5%), especialment concentrada en el barri de Ca n'Anglada.

Pel que fa als nivells instructius de la població, el percentatge d'universitaris es situa en un 5,7% mentre que un percentatge del 4,4% no saben llegir ni escriure, un 8% no tenen estudis i un 26% no tenen complets els estudis primaris. En tres anys, aquests valors han baixat uns 4 punts cada un. Per tant, malgrat els importants dèficits d'instrucció actual, l'evolució del nivell formatiu de la població del districte és positiva.

El gran nombre d'individus que es troben en situació de dèficit instructiu, així com el nombre elevat de persones immigrades amb barreres d'accés de diferent naturalesa, convida a que s'estableixin estratègies de programació d'activitats i actuacions concretes a fi i efecte d'arribar a una població que es podria trobar en situació de vulnerabilitat social, si no hi ha acció pública i comunitària que hi doni resposta.

La biblioteca, inaugurada el 20 d'octubre de 2001, està ubicada just al centre del barri de Ca n'Anglada i disposa d'una superfície de 683 m2, amb 75 punts de lectura.

El fet que hi hagi un elevat percentatge de població estrangera (27%), incideix en el dia a dia de la biblioteca, amb un alt grau d'usuaris immigrants, la majoria dels quals són infants i joves marroquins.

De les biblioteques de districte és la que exerceix un major impacte en el territori. El 52% de la població del districte té carnet de biblioteca. De les persones inscrites, quasi un 39% provenen de països extracomunitaris i principalment del Marroc.

És un servei que podem considerar força consolidat, sobretot pel què fa a la població del barri on és ubicada la biblioteca, Ca n'Anglada. Un 61% dels usuaris inscrits viuen en aquest barri.

Però només un 8% provenen de Torre-Sana, Montserrat i Vilardell, dada que mostra com la Riera de les Arenes actua de barrera geogràfica per a que la població d'aquests barris accedeixi al servei bibliotecari.

Tot i ser una biblioteca de superfície força inferior a la de la resta de biblioteques de districte (excepte la bd5 que és un cas a part), el nombre de visites per hora no difereix massa. En realitat en aquest equipament s'hi acumulen un nombre excessiu d'usuaris en les hores punta que en dificulten el bon funcionament.

Els dèficits més importants que podem trobar en aquest territori, pel què fa als serveis bibliotecaris són:

- La necessitat de la biblioteca de disposar d'espais que permetin l'activitat de grups amb necessitats diverses així com una aula d'informàtica.
- La biblioteca és inferior a les necessitats de la població del districte, i disposa d'una sala infantil massa petita pel gran nombre d'infants que hi acudeixen diàriament.
- El poc impacte que té el servei bibliotecari a la zona de l'altre costat de la riera i la necessitat de donar-hi resposta. Els barris de Torre-sana, Montserrat i Vilardell sumen un total de 7.850 habitants)

bd2:

Comparativa situació actual respecte als Estàndards

		diferència
Superfície actual	683 m2	-367
Superfície desitjable segons Estàndards	1.050 m2	
Fons documental actual	27.276	+7.276
Fons documental segons Estàndards	20.000	
Ordinadors d'ús públic actuals	8	-15
Ordinadors d'ús públic segons Estàndards	23	
Personal actual	5	0
Personal mínim desitjable segons Estàndards	5	

Districte 3

És un dels districtes amb més extensió territorial de la ciutat, amb una població de 33.279 habitants. El creixement des de 1998 ha estat d'un 22%.

Pel que fa a les seves principals característiques urbanes, trobem dues grans zones separades, per una gran extensió de terreny destinat a usos productius com a zona industrial i per la Riera de Les Arenes. El nucli central del districte es concentra entre els barris de Can Palet, Segle XX, Xúquer, Can Palet II, Guadalhorce i Can Jofresa, on és ubicada la biblioteca.

Els barris de Can Parellada (5.891 hab.) i Les Fonts (2.719 hab.), que suposen un 26% de la població del districte, queden molt separats de la resta de zones residencials -cal considerar però que, tot i què pròxims en distància, tampoc són habituals els desplaçaments de la població d'un barri a l'altre-. A més, entre el barri de Les Fonts i Can Parellada, existeix un nucli urbà pròxim que pertany a Sant Quirze del Vallès. El novembre de 2014 els dos ajuntaments signen un nou conveni que preveu a grans trets la creació d'una Comissió Intermunicipal amb l'objectiu d'impulsar "accions que ajudin a la coordinació i la millora dels serveis". Els seus àmbits

d'actuació es concreten en la coordinació i millora dels serveis actuals. En cap cas se'n plantegen la creació de nous¹⁴.

Pel que fa a la distribució poblacional segons el lloc de naixement, podem observar que la presència de població estrangera (15%) del districte és similar als índexs del conjunt de la ciutat. Quant als nivells d'instrucció, presenta unes xifres similars a la mitjana de la ciutat, tot i que lleugerament per sota dels índexs més elevats.

La Biblioteca Districte 3 (bd3) està situada al barri de Can Palet. Entrà en funcionament el 2 de maig de 2011, situada al Parc de Vallparadís al costat de la passarel·la que uneix els barris de Can Palet i Segle XX, dona servei al Districte 3 i pren el relleu dels biblioaccessos Pere Roca i Salvador Utset. Disposa d'una superfície de 1.013 m² distribuïts en dues plantes i amb 153 punts de lectura.

El percentatge d'inscripcions de persones d'origen estranger és de 21% quan l'estructura poblacional del districte és de un 15% de població no autòctona. Els barris amb més persones inscrites són Can Palet (56,17%) i Segle XX (12%). A mesura que la distància de la vivenda a la biblioteca és més allunyada el nombre d'usuaris disminueix sensiblement. Can Parellada i Les Fonts signifiquen un 2,60% de les inscripcions.

Ateses les característiques geogràfiques i territorials descrites més amunt, és obvi que la biblioteca, malgrat estar ubicada entre els barris més poblats i en un entorn privilegiat, no pot donar servei a una part de la ciutadania, que queda absolutament desatessa de serveis bibliotecaris.

Els dèficits més importants que podem trobar en aquest territori, pel què fa als serveis bibliotecaris són:

- La necessitat d'acostar el servei bibliotecari a la població dels barris de Can Parellada i Les Fonts
- L'obsolescència de l'aula d'informàtica i internet de la bd3 i la seva infrautilització

Per intentar apaivagar el dèficit de servei, el mes d'abril de 2015 s'inicia un servei d'extensió bibliotecària mòbil al barri de Can Parellada, el "Bibliopunt". Ofereix servei dues tardes la setmana a la Plaça Iberia, durant dues hores i mitja per oferir bàsicament el servei de préstec, informació i coordinar-se amb les entitats i escoles del barri per dur a terme activitats conjuntes de dinamització de la lectura. No respon al servei que hauria de ser, amb moltes limitacions i mancances.

bd3: Comparativa situació actual respecte als Estàndards		diferència
Superfície actual	1.013 m ²	-337
Superfície desitjable segons Estàndards	1.350 m ²	
Fons documental actual	29.016	+484
Fons documental segons Estàndards	28.500	
Ordinadors d'ús públic actuals	16	-5
Ordinadors d'ús públic segons Estàndards	23	
Personal actual	6	0
Personal mínim desitjable segons Estàndards	6	

¹⁴ *Conveni per a la millora en la prestació de serveis al barri de Les Fonts* [en línia]. http://www.terrassa.cat/Front/fitxa_noticies/eWN_TW4Nc3zNqye4kT1VInPgCnmitZme_FIDc4ZaZ4dqffJ1qiDvVI4opWTTICl4nLng2uBCXrc. [consulta: 22 de gener de 2015]

Districte 4

El Districte 4 te 39.032 habitants. En relació a l'any 1998 ha augmentat en 8.400 persones més, que significa un 27% d'augment. La característica principal d'aquest districte és la diferent composició de la població entre uns barris i altres. Ca N'Aurell, que te el 46% de la població de tot el districte, te majoritàriament una població autòctona, consolidada, molt vinculada a les activitats del centre de Terrassa, i que dona l'esquena als barris i a la població de la resta, separats per altra banda per l'Avinguda Àngel Sallent en un primer terme i per la Riera del Palau més enllà.

La Maurina, La Cogullada i Roc Blanc són barris més recents, que han acollit la major part d'habitants provinents d'altres zones d'Espanya durant els anys 40 i 50 i d'altres països més recentment. El Districte 4 també te també 3 barris allunyats del centre, amb una població total de 2.048 habitants (Les Martines 540, Can Palet de Vista Alegre 1.415 i Vista Alegre 93). Són barris que queden disseminats pel territori i ja quasi als afores del terme municipal.

Pel que fa a les característiques poblacionals la població nascuda a l'estranger representa un 13% i està una mica per sota de la mitjana de la ciutat. De la població nascuda a l'estranger un 42% és nascuda al Marroc i es concentra sobretot al barri de La Maurina.

Si observem els nivells instructius de la població, es pot veure que el Districte 4 és un dels que té un índex més elevat pel que fa a població amb suficiència instructiva. Però aquesta realitat es concentra principalment a Ca n'Aurell. La població amb insuficiència instructiva es concentra a la resta de barris, sobretot a La Maurina, que segons les dades globals un 4,5% no saben llegir ni escriure, un 8,6% no tenen estudis i un 25,5% tenen la primària incompleta.

La Biblioteca Districte 4 (bd4) es va inaugurar el 23 d'abril de 2007 en un edifici de nova planta. Disposa d'una superfície útil de 1.176 m² amb 152 punts de lectura.

Aquesta biblioteca comparteix espai amb el Bibliobús La Mola, que dona servei a diferents pobles de les comarques del Vallès Occidental i Oriental, del Bages i del Baix Llobregat. La seva gestió depèn de la Diputació de Barcelona, encara que rep el suport de la Biblioteca Central, per la seva funció de cap de zona.

La biblioteca està situada a l'extrem del barri de La Maurina, tocant a la Ronda de Ponent i molt a la vora del centre cívic Maria Aurèlia Campmany. Tot i que en un futur aquesta ubicació serà immillorable, quan s'hagi produït la cobertura de la Riera del Palau i la urbanització i conversió de l'espai en un passeig, avui per avui, la seva visibilitat en relació a la centralitat del districte és una mica precària.

Tal i com ja hem dit una bona part de la població del barri de ca n'Aurell, te una relació més directa amb el barri del centre i te tendència a desplaçar-se cap a l'interior de la ciutat, i no pas cap enfora. La bct acull molts usuaris d'aquest districte. Malgrat això, el percentatge d'usuaris inscrits d'aquest barri és d'un 20,27%, per darrere del 27,97% dels usuaris del barri de La Maurina. El Roc Blanc significa un 16,60% de les inscripcions. També rep molts usuaris de Viladecavalls, sobretot del barri de Can Trias que pertany al municipi veí, però que físicament està més a prop de Terrassa. Juntament amb la bct i la bd5 són les biblioteques que tenen un percentatge més elevat de carnets de persones no residents a la ciutat.

Un 27,44% de la població del districte te carnet de biblioteca. Dels quals un 18,59% els tenen persones originàries de l'estranger, 6 punts per sobre de l'estructura del districte. En relació a les edats és la biblioteca amb un percentatge més elevat d'infants inscrits en relació a la població d'aquesta franja d'edat. Per contra la franja de 16 a 25 anys és la menor de la resta de biblioteques.

Els dèficits més importants que podem trobar en aquest territori, pel què fa als serveis bibliotecaris són:

- La necessitat d'acostar el servei bibliotecari a la població disseminada de Les Martines, Can Palet de Vista Alegre i Vista Alegre, que suposen uns 2.051 habitants (5%)
- L'obsolescència de l'aula d'informàtica i internet de la bd4 i la seva infrautilització.

Bd4: Comparativa situació actual respecte als Estàndards		diferència
Superfície actual	1.176 m2	-174
Superfície desitjable segons Estàndards	1.350 m2	
Fons documental actual	29.376	+876
Fons documental segons Estàndards	28.500	
Ordinadors d'ús públic actuals	20	-3
Ordinadors d'ús públic segons Estàndards	23	
Personal actual	6	0
Personal mínim desitjable segons Estàndards	6	

Districte 5

Amb una població de 45.406 habitants, és el districte amb més població de la ciutat (un 21% del total) i també un dels que afronta el creixement més gran en nombre d'habitatges. Segons el cens de 1998, el nombre d'habitants era de 36.708: el creixement ha estat d'un 23,7%.

La barrera natural de la riera del Palau és el principal motiu de desequilibri territorial del districte. La seva solució, prevista al POUM15, i executada en part, es troba molt paralitzada a causa de la crisi. El desenvolupament del Parc Orbital 40 i l'existència del Parc Audiovisual de Catalunya al nord, són elements a tenir en compte.

Els barris que el formen tenen grandàries i característiques molt diverses: abasta des de nuclis disseminats, barris d'autoconstrucció fins a zones residencials de prestigi recentment desenvolupades en els terrenys ferroviaris recuperats per als usos urbans o l'àrea olímpica de Terrassa. També formen part del districte dos barris molts separats de l'entramat urbà: Can Gonteres amb una població de 348 habitants i Pla del Bon Aire - El Garrot amb 103. Un és situat a la zona oest i l'altre a la zona nord, sense cap comunicació entre ells.

Pel que fa a l'origen de la població, hi ha una població molt nombrosa originària de la mateixa Terrassa (52%), un 17% de població nascuda a la resta de Catalunya i un 23% de la resta de l'estat. El percentatge de persones nascudes a l'estranger és un 11%.

El nivell instructiu de la població és similar al del Districte 4, un dels més elevats pel que fa a la suficiència instructiva (49%) i amb un nivell elevat (14%) i un dèficit instructiu menor a la mitjana de la ciutat (28%).

La bd5 està ubicada a l'interior del Club Natació Terrassa. Disposa d'una superfície de 350 m2, amb 74 punts de lectura. Va ser inaugurada el 4 de juliol de 1972, al carrer de la Salut. Després la biblioteca va ser traslladada al xalet de l'Àrea Olímpica, on va ser de nou inaugurada el 29 d'octubre de 1993.

És la biblioteca que, juntament amb la bct i la bd4, té un percentatge més elevat d'usuaris no residents a la ciutat (3,83%). També és la que té un percentatge menor d'inscrits en relació a la població del districte (un 7,26%).

¹⁵ Terrassa. Pla d'ordenació urbanística municipal (POUM) i Programa d'actuació urbanística municipal (PAUM). [En línia]. <https://seuelectronica.terrassa.cat/web/seu/POUM-PAUM>. [consulta: 22 de gener de 2015]

És obvi que la seva ubicació i infraestructura en condiciona l'accés i el coneixement. Molts habitants del districte, sobretot els que conformen els barris de Sant Pere i Torrent d'en Pere Parres, utilitzen la bct, també per proximitat geogràfica. La distància a peu entre ambdues biblioteques no supera els 10 minuts. Els usos difereixen del tot en els comportaments de la resta de biblioteques, degut justament a la seva ubicació i infraestructura.

Un 8,37% de carnets corresponen a persones d'origen estranger i un 91,63% a persones autòctones. Aquests percentatges no coincideixen amb l'estructura de població del districte segons la qual tenim un 11% d'habitants d'origen forani. És a dir, aquí s'inverteix la tendència de la resta de biblioteques. La seva poca visibilitat i que estigui ubicada dins d'un equipament on només poden entrar els socis, imposa d'entrada un fre al nouvingut que no coneix la situació. I no només al nouvingut sinó també a la resta de la població que creuen que la biblioteca pertany al Club Natació (CNT). Moltes de les persones inscrites són també usuàries d'aquesta entitat esportiva i provenen de diferents districtes de la ciutat i fins i tot de municipis propers.

Els darrers anys s'han fet esforços per obrir el servei al districte i també al mateix CNT que fins fa poc treballaven d'esquena. S'ha especialitzat la biblioteca en esports, el fons Coneixement i Esport (CiE) i s'ha procedit a fer una esporga de manera sistemàtica de manera que la presentació de la col·lecció sigui més atractiva. També s'han introduït activitats relacionades amb l'esport que han tingut força bona acollida. Malgrat els ascensors instal·lats l'any 2005 per tal de facilitar l'accés, el fet d'haver de demanar la seva posada en marxa expressament, juntament amb els problemes citats més amunt, dificulta l'ús de la biblioteca per part de la població amb dificultats de mobilitat.

Els dèficits més importants que podem trobar en aquest territori, pel què fa als serveis bibliotecaris són:

- La invisibilitat de la biblioteca i la seva ubicació dins d'un altre equipament, fan que la majoria d'habitants del districte no la coneguin
- La superfície de la biblioteca és del tot insuficient per donar servei a la població de la seva àrea d'influència.
- La proximitat de la biblioteca amb la bct, fa que la població es decanti més per usar aquesta darrera, sobretot els habitants dels barris més propers al Districte 1..
- Hi ha problemes d'accessibilitat, a causa de l'existència d'escaleres per accedir-hi.

Bd5: Comparativa situació actual respecte als Estàndards		diferència
Superfície actual	350 m2	-1000
Superfície desitjable segons Estàndards	1.350 m2	
Fons documental actual	22.305	-6.195
Fons documental segons Estàndards	28.500	
Ordinadors d'ús públic actuals	6	-17
Ordinadors d'ús públic segons Estàndards	23	
Personal actual	3	-3
Personal mínim desitjable segons Estàndards	6	

· Districte 6

El districte integra diverses zones d'activitat econòmica, que generen discontinuïtat entre els barris que el componen, als que cal afegir la fractura que suposa el traçat de la Riera de les Arenes. En els últims anys, el creixement dels barris situats a la banda esquerra de la riera han estat importants, equilibrant un districte on abans les persones residents a la zona més pròxima al centre de la ciutat (Sant Pere Nord i Egara) constituïen la majoria de la població.

Actualment, és el segon districte més poblat de la ciutat de Terrassa (19% respecte el total). Una part molt important de la població resideix entre els barris de les Arenes i Sant Pere Nord. Te una població de 40.700 habitants. L'any 1998 el nombre d'habitants era de 34.144. el creixement ha estat d'un 19,5%.

Pel que fa al lloc de naixement, un 48% ha nascut a la mateixa ciutat de Terrassa, enfront d'un 14% de la població que és nascuda a la resta de Catalunya. El percentatge de la població nascuda a la resta de l'Estat és del 23%, mentre que la població estrangera s'ubica per sobre del conjunt de la ciutat amb un 15%.

Pel que fa al nivell instructiu, és un dels districtes que presenta un dèficit instructiu més alt, amb patrons molt similars al Districte 2. Un 36% presenta dèficits instructius, mentre que un 57% presenta nivells educatius suficients i només un 6.4% presenta un alt nivell d'estudis.

La biblioteca (bd6) està ubicada al costat del Centre Cívic President Macià, al centre del barri de Sant Pere Nord i al carrer més comercial del districte. Neix del trasllat de la biblioteca de barri Sant Llorenç del Munt. Va ser inaugurada el 18 de febrer de 2006. Disposa d'una superfície de 1.001 m², amb 144 punts de lectura.

És la segona biblioteca amb més impacte al seu territori, després de la bd2. Un 38,09% de la població te carnet de biblioteca i aquest percentatge augmenta any rere any. Un 2,33% del total de persones inscrites resideixen fora de la ciutat.

Com en la resta, el percentatge d'usuaris inscrits d'origen estranger és més elevat que el percentatge d'inscrits d'origen autòcton, si relacionem l'indicador amb la població del territori. Del total d'inscripcions un 21,12% corresponen a persones estrangeres (un 40,50% tenen carnet de biblioteca) i un 78,88% a la resta, quan l'estructura de la població del districte és d'un 14,02% d'estrangers i un 85,98% d'espanyols.

També els usos per edats són molt semblants als comportaments generals. Els joves tenen un percentatge més elevat de carnets i pel que fa la franja d'infants, el percentatge s'aproxima força a la mitjana de la xarxa.

Dins del districte els usuaris més habituals són els més propers a l'equipament. Hi ha dos barris, que pertanyen al districte, Sant Llorenç i Les Arenes-La Grípià-Can Montllor, amb un població total de 18.681 habitants (Sant Llorenç 4.451, Les Arenes 14.230, un 46% del total del districte), que són menys usuaris a causa de l'existència de la Riera de Les Arenes, encara que la comunicació estigui resolta satisfactòriament a través d'un pont per a vianants.

Els dèficits més importants que podem trobar en aquest territori, pel què fa als serveis bibliotecaris són:

- Necessitat de donar servei als barris més allunyats de la centralitat del districte on és ubicada la biblioteca (Les Arenes, La Grípià, Sant Llorenç). En total uns 7.000 habitants.
- L'obsolescència de l'aula d'informàtica i internet de la bd6, que properament quedarà del tot obsoleta i no s'hi podran impartir sessions formatives

Bd6:

Comparativa situació actual respecte als Estàndards

diferència

Superfície actual	1.001 m2	
Superfície desitjable segons Estàndards	1.350 m2	-349
Fons documental actual	29.765	
Fons documental segons Estàndards	28.500	+1.265
Ordinadors d'ús públic actuals	21	
Ordinadors d'ús públic segons Estàndards	23	-2
Personal actual	6	
Personal desitjable segons Estàndards	6	0

9. Anàlisi de la xarxa territorial

Per a identificar els dèficits de les biblioteques i els criteris de prioritat d'actuació, es fa una comparació de la situació actual de la bct xarxa amb el que diuen els Estàndards de Biblioteca Pública de Catalunya, tenint en compte les àrees d'influència establertes.

L'àmbit de cobertura de cadascuna de les biblioteques de Terrassa s'ha establert tenint present les dimensions i capacitat de servei de les biblioteques, l'ús que se'n fa, les barreres físiques del territori que influeixen en l'accessibilitat a la biblioteca –ja siguin naturals o generades per les persones–, així com les àrees de centralitat i les tendències de mobilitat de la ciutadania. D'altra banda, s'ha considerat també que en un entorn urbà els ciutadans haurien de disposar de servei bibliotecari a una distància màxima de 15-20 minuts a peu del seu lloc de residència –fet que comporta indirectament que la distància entre dues biblioteques no hauria de ser inferior als 25-30 minuts a peu.

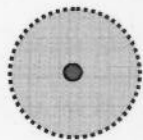
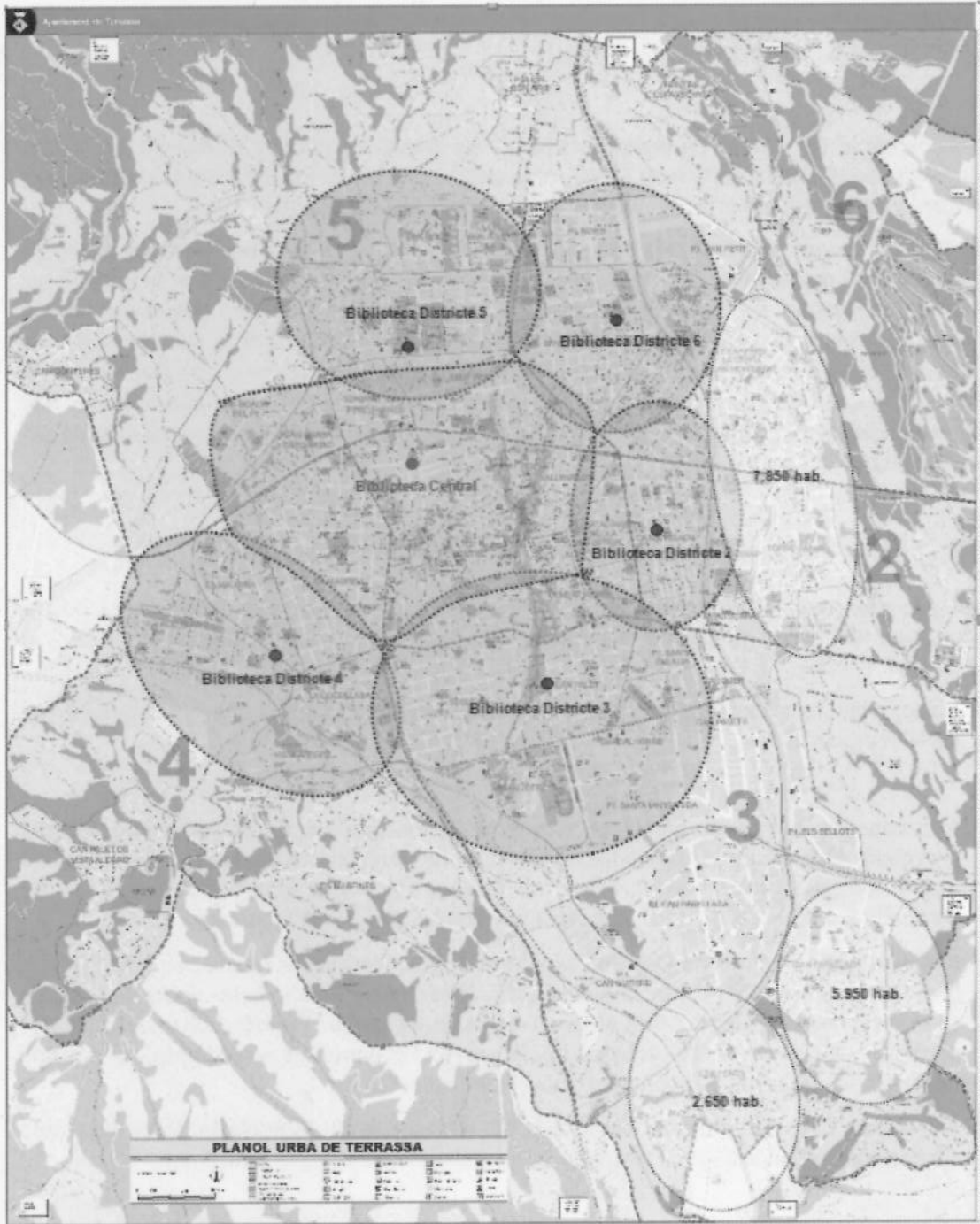
Les àrees de cobertura directa de les biblioteques de Terrassa

Gran part del municipi queda en aquests moments cobert per les àrees d'influència de les biblioteques existents. Un 85% de la població de la ciutat disposa d'una biblioteca propera al seu domicili.

Tot i això, s'han localitzat tres àrees amb concentració de població i que no disposen d'un equipament proper¹⁶:

- A la zona est hi ha una àrea amb una elevada concentració de població, que engloba principalment barris del Districte 6 (els barris de Les Arenes, La Gripia i Can Montllor) i en menor mesura del Districte 2, i que no disposa d'un equipament pròxim segons els paràmetres establerts. En total suposen una població d'uns 7.850 habitants.
- A la zona sud, als barris de Can Parellada (5.967 hab.) i Les Fonts (2.652 hab.) del Districte 3, pròxims a un nucli de població pertanyent a Sant Quirze. També petits nuclis de població (Can Palet de Vista Alegre, Vista Alegre, Les Martines) amb un total de 2.051 habitants, que pertanyen al Districte 4. Cal considerar però que, tot i què pròxims en distància, tampoc són habituals els desplaçaments de la població d'un barri a l'altre.
- Al Districte 5, el servei actual no cobreix les necessitats de la població de la seva àrea d'influència i els seus 350 m2 d'espai queden molt per sota del que seria òptim.

¹⁶ Cal tenir present, que els *Estàndards de biblioteca pública* estableixen una població mínima de 10.000 habitants com àrea d'influència mínima per a la construcció d'una biblioteca de proximitat per tal que el servei sigui sostenible.



Terrassa: Biblioteques i les seves àrees d'influència
 Biblioteca Central: radi màxim 1.200m
 Biblioteques de proximitat: radi màxim 1.000m



Àrees d'influència no cobertes i la seva població

Organització de la bct xarxa

La bct xarxa depèn actualment del Servei de Cultura i aquest està inclòs dins de l'Àrea de Cultura, Innovació i Prospecció de la Ciutat.

El Servei de Cultura està gestionat per una direcció de la qual pengen directament els diferents "programes" que en depenen (Museu de Terrassa, Arxiu Històric Comarcal, biblioteques i lectura pública, Arts visuals, Cultura al territori, Música, Cultura popular i Arts escèniques). La direcció de la bct xarxa, d'acord amb les directrius del Servei de Cultura, té encomanat el desenvolupament de tots els programes municipals relacionats amb la lectura pública, la literatura i publicacions. Això inclou, a part de les que li corresponen com a direcció de la bct xarxa i de la bct en concret i la coordinació de la zona, la gestió i programació d'activitats literàries, la coordinació amb les entitats que treballen dins d'aquests àmbits d'actuació, els serveis de promoció i difusió de la lectura, premis literaris, etc.

La direcció de la bct xarxa també realitza les funcions de cap de zona del Vallès Occidental actuant com a referent i interlocutor supramunicipal de la Gerència de Serveis de Biblioteques al territori. El cas de Terrassa, és un cas únic dins de la Xarxa de Biblioteques Municipals de la Diputació de Barcelona (XBM). Els municipis similars a Terrassa, amb l'existència d'una xarxa de biblioteques, disposen d'uns serveis centrals ubicats físicament als respectius ajuntaments que realitzen les tasques descrites més amunt conjuntament amb la direcció de les biblioteques centrals respectives. D'alguna manera l'estructura del servei bibliotecari en aquestes ciutats es veu reforçada per més recursos humans que esdevenen del tot necessaris per al bon funcionament de la xarxa. A la nostra ciutat tot el servei està ubicat a la bct, així com tots els elements imprescindibles per funcionar.

Actualment la bct xarxa es gestiona en base a grups de treball organitzats per serveis i anàlisi de recursos. Aquests grups de treball són integrats per personal de les diferents biblioteques que s'hi vinculen per raó del lloc de treball o per raó d'interessos. Aquest funcionament, en un entorn col·laboratiu, ha estat molt positiu i ha aconseguit l'homologació de diferents serveis i processos.

Aquesta proposta implica l'existència de personal que sigui responsable de cadascun d'aquests serveis i grups de treball a nivell de xarxa. És evident que hi ha necessitat de coordinació en tots aquells aspectes que recauen més directament en les persones usuàries. El servei d'informació, el manteniment del web i de les xarxes socials, la coordinació de les propostes de foment de la lectura i de les activitats, el servei d'atenció a les persones amb discapacitats, la coordinació dels serveis per a infants i joves, per citar-ne només alguns. Cadascú ha assumit el paper que te encomanat en benefici de la qualitat homogeneïtzada general.

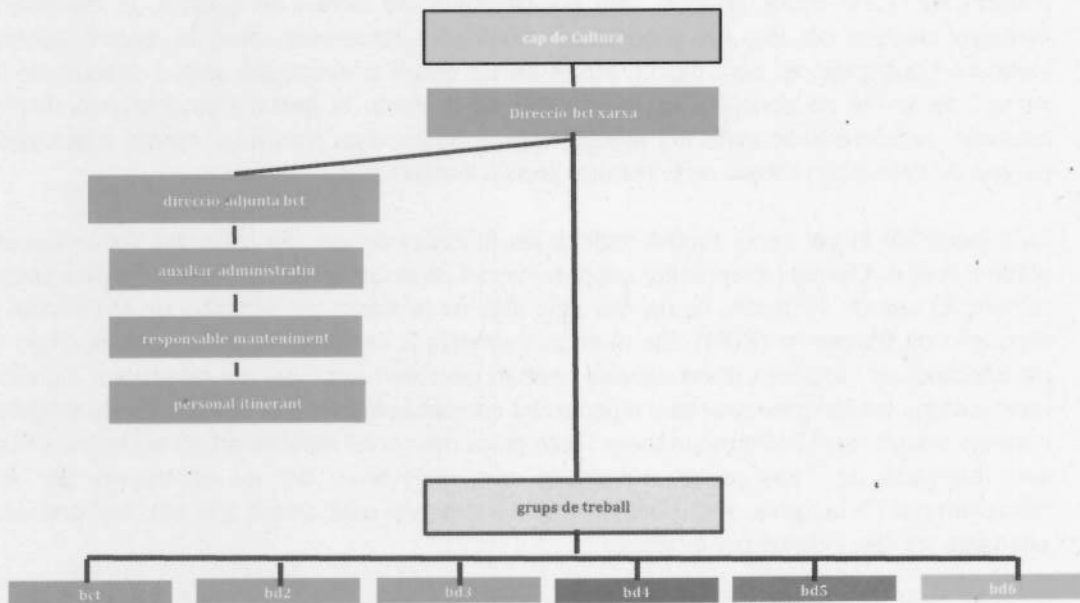
Les responsabilitats personals, malgrat no ser mai imposades i sempre acceptades, generen en alguns casos problemes personals per la impossibilitat de poder-les desenvolupar correctament atesa la obligació de tothom d'atendre els usuaris en primer terme. Es fa difícil a vegades conjugar l'atenció al públic, les tasques assignades de la pròpia biblioteca i a més les tasques de xarxa.

El pes més important de les tasques de coordinació recau evidentment en la bct que disposa de més recursos tant humans com materials per portar-les a terme.

La coordinació i direcció de la xarxa inclou tant els temes de comunicació, com l'administració, la gestió (recursos humans i econòmics) i manteniment de les infraestructures. A part de la direcció dels serveis i del funcionament general de les biblioteques.

La direcció de la bct xarxa és qui te relació directa amb la Direcció de Cultura per tal de planificar l'acció dels serveis bibliotecaris, d'acord amb les directrius establertes per la GSB¹⁷ i l'Ajuntament. La direcció de la bct xarxa lidera i avalua les estratègies d'actuació segons el programa polític establert amb el suport de les diferents direccions de les biblioteques i la direcció adjunta de la bct que conjuntament formen l'equip directiu.

En depenen els següents llocs de treball: tècnic auxiliar administratiu, personal itinerant de suport, responsable de manteniment.



Per concloure podem dir que, malgrat que el funcionament de la xarxa és més o menys correcte, es detecten algunes mancances que permetin lliurar l'equip de tasques repetitives en benefici de poder dedicar els esforços a serveis de valor afegit.

Col·lecció

Segons les dades de 2016, un 76% de la col·lecció són llibres, un 9% fons àudio, un 11% vídeo i un 4% altres fons.

Però d'aquesta col·lecció només un 45% ha sortit en préstec. Els darrers anys es detecta una baixada sostinguda en els usos de tot tipus de material, i sobretot dels audiovisuals.

L'any 2013 va ser aprovada la *Política de desenvolupament de la col·lecció*¹⁸, que es converteix en el document que ha d'ajudar les biblioteques en la racionalització de la despesa en adquisició de fons.

També al llarg dels darrers anys les diferents biblioteques s'han anat especialitzant en temàtiques que poden interessar la ciutadania.

¹⁷ Gerència de Serveis de Biblioteques de la Diputació de Barcelona

¹⁸ Ajuntament de Terrassa. *Política de desenvolupament de la col·lecció. Bct xarxa*. [en línia] Terrassa: l'Ajuntament, 2013. http://issuu.com/bctxarxa/docs/2013_10_politica_colleccio?e=0/7263182. [consulta: 22 de gener de 2015]

Per tant la bct xarxa està dotada de les eines necessàries per poder posar a disposició una col·lecció adequada a les necessitats dels terrassencs i terrassenques.

La manera com es presenta la col·lecció és una assignatura pendent a les nostres biblioteques. Cal atraure l'usuari i facilitar-li la seva autosuficiència. La manera com estan organitzades les nostres biblioteques no faciliten l'accés als usuaris d'una manera directa.

Serveis

Els serveis que ha d'oferir una biblioteca pública han de venir determinats per les necessitats de la comunitat, relacionades amb la cultura, la informació, l'aprenentatge continuat, el lleure cultural i el coneixement.

Aquests principis continuen sent absolutament vigents, malgrat els nous paradigmes. Des dels seus inicis la bct xarxa s'ha concebut com un projecte dinàmic i en perpètua evolució, d'acord amb els canvis que es produeixen al seu entorn.

La ciutadania és la raó de ser del propi servei bibliotecari. El mateix ús, i les dinàmiques que s'estableixen, fa que aquest principi d'evolució s'hagi anat reflectint al llarg dels anys transcorreguts des de la inauguració de la bct. Dels serveis més tradicionals (préstec, lectura a sala, informació...) de mica en mica s'ha anat evolucionant i s'intenta donar resposta a altres necessitats que han anat sorgint. Les podem resumir en les següents:

- Aprenentatge de competències en el maneig d'ordinadors i nous aparells electrònics que es converteixen en elements clau per a l'obtenció d'informació així com a desenvolupar-se en aquest món globalitzat. Encara que sigui una demanda recurrent des de fa molts anys, aquesta necessitat continua essent real i des del servei bibliotecari és molt difícil poder donar una resposta adequada, atesa l'obsolescència tecnològica de les aules d'informàtica i Internet i la manca dels recursos. També cal tenir present que des de la Regidoria de Participació Ciutadana ja no s'ofereixen de manera sistemàtica sessions d'alfabetització digital. Això encara fa més punyent aquesta problemàtica a nivell de ciutat.
- Aprenentatge de les llengües del país d'acollida. També és una necessitat a la que es dona resposta mitjançant convenis de col·laboració i voluntariat, però les infraestructures actuals dels edificis no permeten una ampliació de la oferta.
- Espais tranquils i silenciosos que afavoreixin l'estudi individual. Any rere any el col·lectiu d'estudiants reclama espais adequats i els reclama a les biblioteques. Per poder donar servei a un ampli ventall de persones, potser cal reconvertir en alguns casos o ampliar en d'altres, espais que puguin cobrir aquesta demanda de manera esporàdica, atesa la manca d'aquest servei a nivell de ciutat. A la segona edició revisada de les *Directrius de l'IFLA per al servei de les biblioteques públiques*, es contempla que "la biblioteca ha d'oferir unes instal·lacions perquè hi puguin estudiar els alumnes que a casa seva no disposen de condicions adequades per fer-ho"¹⁹. I en moments de crisi i quan actualment l'estudi es resol a través de plataformes a Internet, la biblioteca pot oferir les connexions informàtiques necessàries a part del continguts.

¹⁹ Federació Internacional d'Associacions de Bibliotecaris i de Biblioteques. *Directrius de l'IFLA per al servei de les biblioteques públiques*. [Barcelona] : Col·legi Oficial de Bibliotecaris-Documentalistes de Catalunya, 2013. Segona edició revisada. També en línia: <http://www.cobdc.org/pdf.html>. [consulta: 22 de gener de 2015]

- Necessitat de passar de la informació al coneixement, a través de serveis de valor afegit. La ingent quantitat d'informació accessible actualment pot suposar un seriós entrebanc als usuaris, per la dificultat que suposa discernir entre allò que realment li interessa i allò que no és pertinent o fins i tot incorrecte. El desafiament és poder identificar de manera eficient el que és necessari, entendre com s'organitza la informació, identificar les fonts més apropiades, avaluar críticament aquestes fonts, i proporcionar accés a la informació en formats que siguin fàcils per compartir. El professional de la biblioteca està capacitat per acompanyar l'usuari en aquest camí.
- Creació de nous continguts i desenvolupament de nous productes. Es detecta la necessitat de convertir la biblioteca en un laboratori d'aprenentatge en el qual qualsevol persona pugui experimentar amb les noves tecnologies. I aquesta realitat suposaria donar suport a l'emprenedoria i a donar a conèixer les noves formes de la literatura. La biblioteca com a facilitadora de les noves formes de creació i distribució de la informació, la cultura i el coneixement, amb els recursos (espais, tecnologia, col·laboració) que ho permetin.
- *Apoderament* de la comunitat. Darrerament existeix una gran demanda per part de persones que s'ofereixen per realitzar activitats relacionades amb la lectura i l'aprenentatge. Això es pot convertir en una oportunitat per crear aliances amb diferents grups comunitaris per tal de donar suport als diferents serveis i crear-ne de nous.

PROPOSTA D'ACTUACIÓ

10. Model de biblioteca

Sense renunciar al camí que s'ha anat desenvolupant els darrers 19 anys, cal continuar evolucionant per tal de donar resposta a totes aquestes noves necessitats. A grans trets:

- Augmentar la flexibilitat dels espais, del personal i de la organització.
- Incorporar les tecnologies que permetin una millor autonomia a l'usuari (com per exemple la radiofreqüència: RFID).
- Evolucionar l'accés als serveis a través dels dispositius mòbils.
- Conèixer de primera mà les necessitats de l'entorn per tal d'anar creant nous serveis conjuntament amb els usuaris. Conversar amb la ciutadania. La biblioteca com a element que ajuda la ciutadania a reflexionar i a prendre decisions. Orientar i ajudar: prescriure en un terme molt més ampli que la recomanació d'una lectura tradicional.
- Revisar la dotació de professionals de la bct xarxa des d'una mirada global de ciutat, analitzant les necessitats dels diferents perfils professionals en el conjunt de les biblioteques més enllà de cada equipament.
- Evolucionar cap a fer de l'usuari/ària el centre del servei
- Afavorir el consum cultural. La cultura ha d'interrogar, activar el sentit crític.
- Potenciar la creativitat. Impulsar comunitats que intercanviïn coneixements per crear nous productes / serveis. Creació de continguts
- Afavorir la trobada entre usuaris. Espai de convivència

Des de 1998, any d'inauguració de la bct i de l'aprovació del Pla de biblioteques, el Servei de Biblioteca Pública de Terrassa, tal com ja s'ha dit més amunt, ha anat creixent de manera sostinguda, en recursos, equipaments i usuaris.

L'any 2017, la plantilla està formada per 52 llocs de treball, quan l'any 1998 eren 20. S'ha passat d'escassos 4.500 m² de superfície als quasi 7.500 m² després de la inauguració de la darrera biblioteca, la bd3.

La gestió del funcionament i dels recursos es fa cada vegada més complexa, tot i haver-se incorporat personal administratiu i la direcció adjunta en els darrers anys.

Un programa progressiu i constant al llarg dels propers anys ha de permetre assolir els reptes plantejats.

Millora dels serveis

Els serveis bibliotecaris terrassencs s'han de caracteritzar per un sentit ampli de servei a la ciutadania. Fer de l'usuari/ària el centre de l'activitat de la biblioteca significa proveir-lo d'autonomia personal, privacitat i acompanyar-lo en les seves necessitats. A més, en una societat cada vegada més exigent és necessària la incorporació de mecanismes de participació a través dels quals sigui la població la que col·labori en la millora de les prestacions bibliotecàries i en la creació de nous serveis.

- Autonomia personal. L'usuari/ària s'ha de poder gestionar directament els serveis. Això significa que cal facilitar-li la cerca de la informació i dels recursos que necessita. Cal doncs incorporar sistemes d'auto-préstec (RFID) i mostrar les col·leccions siguin físiques o virtuals de manera adequada.

Instal·lació de la ràdio freqüència (RFID). La tecnologia RFID (sigles de Radio Frequency Identification) significa identificador de radiofreqüència, i permet transmetre dades sense fils, a través d'ones de ràdio.

A les biblioteques, la utilització de la tecnologia RFID està pensada principalment per automatitzar la gestió del préstec i el control de seguretat: el sistema està compost de lectors que incorporen antenes que llegeixen les dades emmagatzemades a les etiquetes o xips dels documents. Aquests lectors transformen i transmeten la informació rebuda dels documents a l'aplicació específica que gestiona la tecnologia RFID.

Les millores per a les biblioteques amb l'ús de la tecnologia RFID són múltiples: lectures de documents més ràpides i precises, control de seguretat més fiable, més autonomia i privacitat per a l'usuari perquè li facilita l'autoservei, etc. Però el més important és l'alleugeriment de les càrregues de treball del personal. El fet d'alliberar-lo de tasques mecàniques permet que faci tasques que generin valor afegit. La compra mínima que es preveu per a totes les biblioteques de districte inclou màquines d'auto-préstec, estacions de treball pel personal, xips RFID i la compra d'arcs de seguretat. Per a la bct la compra ha d'incloure també la bústia de retorn automatitzat.

- Privacitat. Element clau de respecte per a l'usuari i les seves dades personals.
- Acompanyament. L'usuari/ària ha de trobar en el personal de la biblioteca aquells suggeriments, aquelles recomanacions que li poden ser útils, i cal que s'acosti a l'usuari de manera més decidida i creativa, aportant valor.
- Participació. Cal conèixer els usuaris reals i potencials, per tal de poder-los oferir allò que necessiten
- Permissivitat. Normatives flexibles que eliminin de les nostres biblioteques els missatges relacionats amb tot allò que no es pot fer ("no es pot menjar", no es pot beure", no es pot parlar per telèfon").

Aprenentatge permanent

Les noves tecnologies de la informació estan propiciant un canvi metodològic en la manera d'aprendre continguts. La informació circula de manera tan ràpida que tothom te la necessitat

d'aprendre constantment. Ja res no és estàtic ni immutable. La feina, les relacions, el lloc on viure... obliga a un aprenentatge permanent.

Les demandes actuals i les que s'aniran veient els propers anys, podran ser satisfetes en part, si les biblioteques reuneixen una sèrie de condicions imprescindibles:

- Aules d'informàtica actualitzades des del punt de vista de maquinari, programari i comunicacions, i garantia de la seva existència a totes les biblioteques.
- Existència d'espais més o menys reduïts i totalment flexibles que permetin els encontres entre diferents persones i/o grups més o menys reduïts.
- Programació estable de continguts amplis i variats amb la cooperació de voluntariat, entitats, i empreses. Cal potenciar el compromís de les persones amb la biblioteca i els seus veïns.
- Continuació de la oferta de serveis d'Internet i Wi-fi i ampliar la banda de connexió.

Model organitzatiu

Les funcions de cadascuna de les biblioteques d'un sistema bibliotecari d'una xarxa urbana, ja estan definides per la *Llei del Sistema bibliotecari de Catalunya*. No es desenvoluparan en aquest document el paper de la bct i el de les biblioteques de districte atès que ja està prou assumit.

Però partint de l'organització administrativa de l'Ajuntament i la dependència orgànica de la bct xarxa, si que cal establir l'estructura que es considera més adequada per a la gestió dels serveis.

En primer lloc caldria convertir el "projecte" bct xarxa en una secció dins de la Regidoria de Cultura, de manera que tingui prou entitat que permeti el desenvolupament de les funcions encomanades i els programes de foment de la lectura i la literatura de la ciutat. Aquest model es troba a les xarxes urbanes de biblioteques amb característiques similars a Terrassa. Permet un treball transversal molt més coordinat afavorint la participació de la gestió de la bct xarxa a les polítiques de la ciutat.

En segon lloc i partint de la realitat actual cal definir els diferents llocs de treball específics que contemplin les diverses responsabilitats dels conjunt de serveis o l'atenció als usuaris. Tots aquests grups de treball han d'estar liderats per un membre de l'equip, que treballi de manera coordinada amb la resta de les biblioteques mitjançant un grup transversal de treball, integrat per un professional de cadascuna de les biblioteques de la xarxa.

- Servei d'informació i referència. La seva funció és coordinar el servei d'informació a nivell de ciutat, per tal que tots els ciutadans visquin on visquin trobin el mateix nivell de resposta. Crear productes d'informació i proposar millores en el servei.
- Serveis virtuals. Amb la funció de mantenir, coordinar i dotar de contingut els diferents llocs web, el propi municipal i la participació a la biblioteca virtual²⁰ de la GSB²¹.

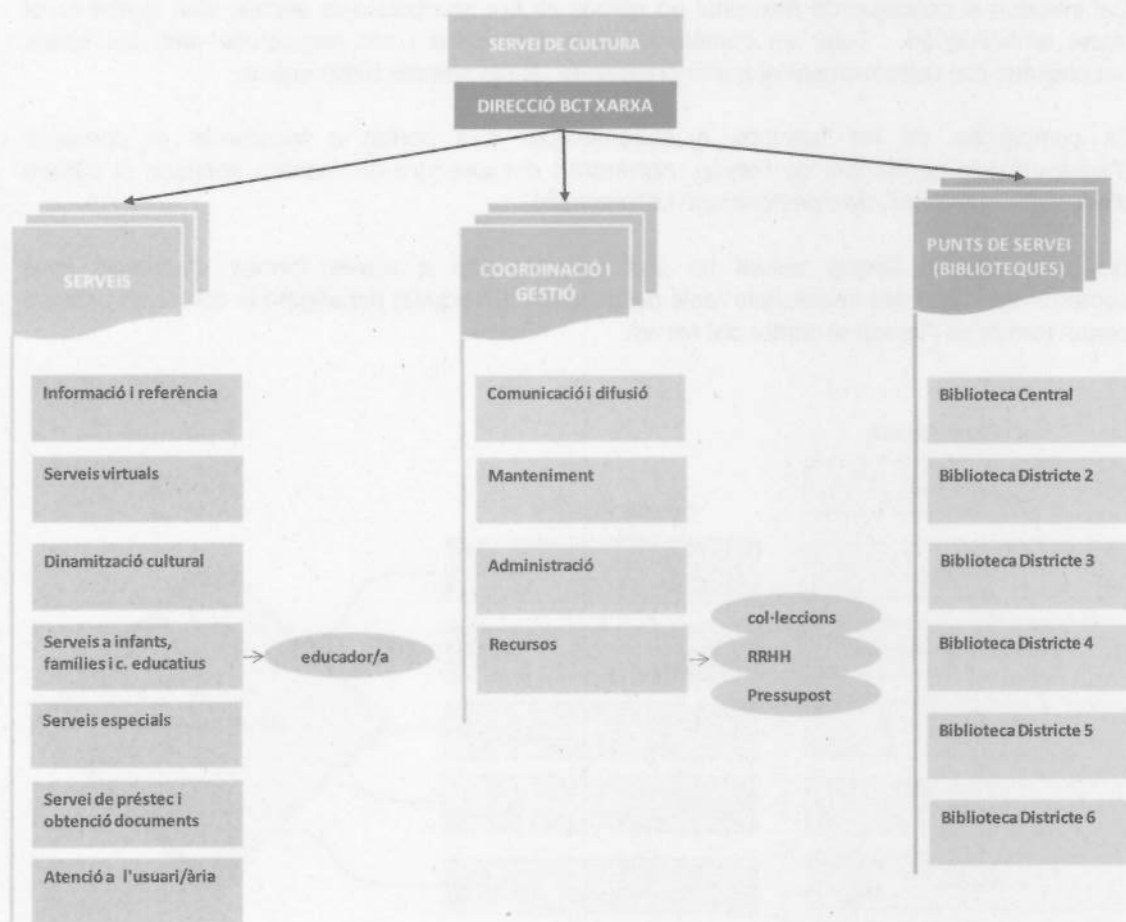
²⁰ Biblioteca Virtual: <http://bibliotecavirtual.diba.cat/>

²¹ Gerència de Serveis de Biblioteques de la Diputació de Barcelona

- Dinamització cultural. Cal un perfil professional de dinamitzador/a cultural o gestor/a cultural amb capacitat de dissenyar projectes, que treballi de manera coordinada amb els altres projectes del Servei de Cultura, amb altres serveis municipals i les entitats i associacions dels diferents territoris d'acord amb la Direcció del Servei de Cultura. La seva funció és la de coordinar i gestionar la programació conjunta d'activitats. Treballa conjuntament amb un grup de treball transversal integrat per un professional de cada biblioteca.
- Serveis als infants i a les famílies i als centres educatius. L'ha de liderar un/a professional amb coneixements exhaustius de les publicacions del sector. La seva funció és coordinar els materials, els serveis i les activitats que s'ofereixen als infants i joves, i a les seves famílies, amb l'objectiu d'aconseguir un nivell de qualitat satisfactòria i que estigui d'acord amb les línies pedagògiques i educatives vigents. Dins d'aquest servei serà necessària la participació de persones amb un perfil professional pedagògic i coneixements dels currículums escolars per poder fer suport als deures dels infants, sobretot a les biblioteques amb més necessitat.
- Serveis especials. Aquests serveis inclouen les propostes destinades a les persones amb dificultats sensorials o de mobilitat, i segments de la població amb necessitats especials, així com els serveis d'extensió bibliotecària.
- Servei de préstec i obtenció de documents. A més del préstec individual, cal una coordinació a nivell de xarxa per la gestió i coordinació del préstec interbibliotecari i el servei de missatgeria (Boomerang) dins de la ciutat.
- Atenció a l'usuari/ària. La relació amb la ciutadania és de gran importància així com la resolució de problemes i dubtes, la demanda d'informació i les possibilitats de participació en el disseny de serveis.
- Dins d'aquest pla caldrà incorporar-hi un perfil de professional, *community manager*, amb habilitats en estratègies de màrqueting, disseny de materials, difusió de propostes que actuï d'acord amb el Servei de Comunicació de l'Ajuntament. Una de les seves funcions ha de ser el manteniment i actualització de les xarxes socials.
- Les col·leccions de la bct xarxa, com a elements imprescindibles per a la prestació de serveis, també necessiten un tractament específic i per tant caldrà un professional que en faci la coordinació.

Cadascuna de les biblioteques de la bct xarxa s'ha d'organitzar de manera que el seu personal sempre tingui present la integració a un servei bibliotecari únic de ciutat i ha de participar en els programes i grups de treball que s'organitzin.

Internament la seva organització respondrà sempre a les línies estratègiques i als plans d'acció que s'aprovin, tot prioritant el servei a la ciutadania.



Aquesta proposta que passa per la incorporació de nous perfils professionals no significa sempre un creixement de l'equip, sinó que pot suposar un canvi de funcions de determinades persones en concret. La incorporació de sistemes automàtics al servei de préstec pot ajudar a aconseguir aquest objectiu.

Les característiques de l'equip de treball

La nova realitat dels usos de les biblioteques, fan que el personal hagi de ser molt polivalent. La multiplicitat de serveis i d'usuaris requereixen coneixements i competències de caire multidisciplinari.

Per atendre correctament els usuaris en les seves varietats calen persones flexibles, amb un alt grau d'empatia, comunicatives, compromeses amb el servei al públic.

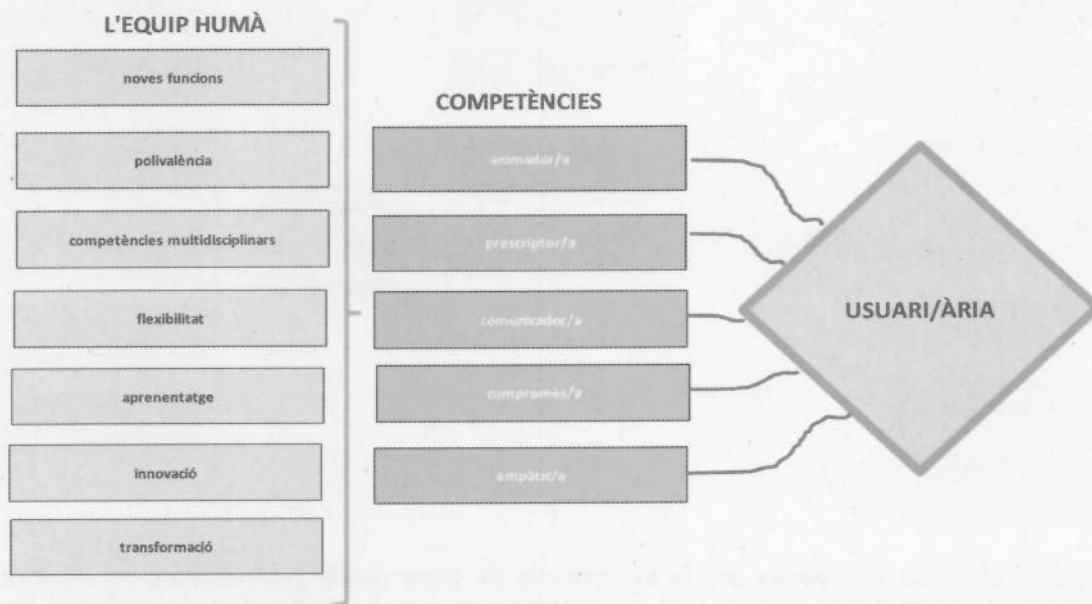
Si fem de l'usuari el centre del servei, aquest mai no s'ha de sentir intimidat pel personal, per la normativa o pels espais i mobiliari. Si els mostradors intimiden, posen una barrera, cal eliminar-los.

Els professionals de la biblioteca (bibliotecaris, tècnics auxiliars de biblioteca, auxiliars de biblioteca, etc) s'han de convertir en prescriptors culturals i acostar-se activament a l'usuari contribuint activament a la creació de valor i coneixement individual i col·lectiu.

Cal introduir el concepte de flexibilitat no només en la concepció dels espais, sinó també en el tracte amb l'usuari. Tenir en compte la seva autonomia i ser respectuós amb les seves necessitats. Cal desenvolupar el paper prescriptor de les nostres biblioteques.

La complexitat de les funcions a desenvolupar ens porten a incorporar el concepte d'aprenentatge permanent de l'equip. Aprendre i desaprendre de manera continua si parlem d'adaptació, de canvi, de transformació i d'innovació.

D'alguna manera l'equip actual ha d'evolucionar cap a noves formes d'actuació més compromeses amb les necessitats reals dels usuaris. En aquest paradigma la col·lecció passa a segon terme, és l'usuari el centre del servei.



Les característiques dels equipaments

Terrassa ja disposa de noves biblioteques que fins ara han aconseguit amb elles les funcions per les quals van ser creades. En principi s'han adaptat als *Estàndards* establerts, s'han edificat en base a senyals funcionals, estan ubicades en llocs estratègics dins de cada districte, són equipaments acollidors i còmodes per als usuaris, atractius, accessibles, etc.

Però malgrat aquestes qualitats indiscutibles, podríem enumerar algunes característiques imprescindibles, -actualment deficitàries-, per millorar-ne el seu funcionament:

- Flexibilitat. En la resolució i distribució dels espais, en la col·locació i versatilitat de les prestatgeries i en la organització de la col·lecció
- Espais expositius. Existència d'elements de comunicació i difusió que estimulin el consum cultural a la ciutat (pantalles, expositors...), senyalització atractiva i entenedora que afavoreixi l'autosuficiència.
- Polivalència. En la concepció dels diferents espais que han d'estar previstos per a diferents usos i per a usuaris totalment heterogenis.
- Sostenibilitat des del punt de vista energètic però també de la gestió.
- Integració dins l'espai físic d'allò analògic i allò digital.

11. Proposta d'actuació en infraestructures, equipament i recursos humans

La proposta d'actuació en matèria de recursos bibliotecaris es realitza en base a l'anàlisi de la xarxa territorial realitzat en la part de diagnosi del present document. Com s'ha vist el conjunt de la biblioteques municipals de Terrassa presenten algunes mancances respecte els valors que indiquen els Estàndards de Biblioteca Pública de Catalunya, sobretot pel que fa a la superfície dels equipaments. Tot i així, es recomana prioritzar les actuacions a les biblioteques Bct i Bd5 que són les que presenten un major dèficit d'espai i en les que la inversió tindrà un major impacte en la qualitat del servei del conjunt de la bct xarxa.

En base a la diagnosi realitzada, les actuacions prioritàries proposades són:

Biblioteques	Actuació	Increment de superfície	Increment de RRHH
Bct	Ampliació	+ 800 m2	---
Bd5	Trasllat	+1275 m2	Ampliar personal actual amb: 1 bibliotecari, 2 tècnics auxiliars
Districte 3, 4 i 6	Apropament del servei bibliotecari a zones no cobertes		

Un cop resoltes les mancances més prioritàries de la bct xarxa, l'Ajuntament hauria de valorar l'actualització i possible ampliació de les biblioteques Bd2, Bd3, Bd4 i Bd6.

Tal i com es detalla en el quadre, l'aplicació de les accions previstes suposa un increment de la plantilla de la bct xarxa en 3 persones. Es passarà de les 52 persones que actualment treballen a les biblioteques a un mínim de 55.

Bct

Considerem com a més prioritària l'actuació a la Bct ja que és la biblioteca de capçalera del sistema bibliotecari de Terrassa i la que més utilitza la ciutadania, molts d'ells residents de fora del Districte 1 on s'ubica.

Les biblioteques centrals de la xarxes urbanes són les principals responsables d'oferir serveis innovadors i de la modernització del servei bibliotecari del municipi, essent la imatge i el referent de la xarxa.

La Biblioteca Central de Terrassa en aquest moments té un dèficit considerable d'espai respecte al que estableixen els *Estàndards de Biblioteca Pública de Catalunya*. La biblioteca, per a que pugui desenvolupar de forma òptima la seva funció de capçalera de xarxa, precisa d'una ampliació i actuació dels espais per adaptar-los a les necessitats i usos actuals.

Existeix un projecte d'ampliació de la Biblioteca de l'any 2008 de l'arquitecte Josep Llinàs, caldria revisar-lo i veure la viabilitat de sumar-hi l'ampliació també al soterrani. En un primer càlcul orientatiu suposaria una ampliació de 800 m² (300 soterrani i 500 vestíbul) que li permetria acostar-se a les ràtios proposades pels Estàndards de Biblioteca Pública

Actuacions proposades:

- Ampliació del vestíbul. 500 m²
- Habilitació de l'espai de la planta inferior. 300 m²

A la planta inferior de l'edifici es troba un espai de 300m² sense construir. Es proposa que aquest pugui advenir un espai polivalent per poder donar resposta a diferents usos.

Davant la possibilitat que aquesta sala pogués tenir tant accés des de l'interior com una entrada independent des de l'exterior, permet molta versatilitat d'usos.

Es destaca poder-li donar un ús d'aula d'estudi ja que per la seva situació dins la biblioteca permetria tenir un accés independent de la resta de l'edifici, amb entrada des del carrer Sant Gaietà. Aquesta possibilitat és idònia per si en aquest nou espai s'hi volen dur a terme activitats en horari diferent a la biblioteca, i amb personal extern i totalment aliè a la gestió del servei de biblioteca.

Un dels serveis demandats a la ciutat és disposar d'aules d'estudi i els últims dos anys, la biblioteca central hi ha donat resposta amb obertura en períodes i horaris extraordinaris. Si es disposés d'aquest espai, no hauria d'anar condicionada la obertura de la biblioteca.

- Incorporació de la radiofreqüència i construcció de la bústia de retorn automatitzada.
- Actualització i manteniment de l'aula d'informàtica i compra de diferents aparells informàtics (tauletes, portàtils, pcs).

Biblioteca Districte 5

De les biblioteques existents, la Biblioteca Districte 5 és la que actualment presenta un major dèficit de recursos. La principal problemàtica és la seva ubicació dins d'un altre equipament, el qual és de caire esportiu. Aquest fet que no sols impedeix les possibilitats d'ampliar la superfície de servei i els recursos disponibles, sinó que confon la seva funció i per tant, el seu ús, a la ciutadania, limita la visibilitat de la biblioteca dins del seva àrea d'influència i evita que la població la reconegui com un equipament cultural equivalent al d'altres districtes.

En aquest sentit es proposa el trasllat de la Biblioteca del Districte 5 a un nou emplaçament on pugui disposar dels següents recursos:

Tipus d'intervenció	Trasllat
Superfície útil	1.400 m ²
Fons total (lliure accés)	28.500 documents
Ordinadors d'ús públic	23 +(10 formació)
Hores de servei	35 hores setmanals
Recursos humans	1 director bibliotecari 1 bibliotecari 3 tècnics auxiliars 1 ajudant serveis

Segons els Estàndards de biblioteca pública de Catalunya la Biblioteca Districte 5 hauria de disposar d'una superfície útil mínima de 1.275m² així que es proposa el seu trasllat i la creació d'un equipament de nova planta. Atès que una de les principals demandes és disposar d'aules d'estudi a la ciutat, es proposa ampliar la superfície útil del nou equipament a 1.400m² i destinar aquest 125m² de més respecte al que diuen els Estàndards, a un espai polivalent que pugui ser utilitzat com a aula d'estudi.

Les característiques d'aquest espai, com en la proposta d'ampliació de la biblioteca central, haurien de ser: que sigui d'ús polivalent i pugui donar resposta a diferents necessitats, i que tingui un accés independent que permeti l'autonomia de gestió en horaris diferents als del propi servei de biblioteca.

Respecte a l'equip de treball actual, cal preveure l'ampliació de plantilla amb un bibliotecari i dos tècnics auxiliar. Amb el trasllat el fons s'ampliarà fins als 28.500 documents, s'incrementaran els ordinadors d'ús públic i s'incorporarà la radiofreqüència RFID.

Oferta de serveis bibliotecaris en aquells barris que queden fora de l'àrea d'influència directa de les biblioteques existents

Degut a la voluntat manifesta de l'Ajuntament de Terrassa d'oferir serveis bibliotecaris en zones del municipi actualment sense cobertura bibliotecària caldria estudiar la viabilitat de les diferents opcions per apropar el servei de lectura pública als ciutadans d'aquests barris.

Els Estàndards de biblioteca pública de Catalunya estableixen una població mínima de 10.000 habitants com àrea d'influència mínima per a la construcció d'una biblioteca de proximitat per tal que aquesta sigui eficient i sostenible. Aquest fet desaconsella la creació de cap biblioteca més a la ciutat, cal però apostar per fórmules que hi acostin el servei de lectura pública en col·laboració amb entitats i equipaments locals, que permetin oferir serveis estables connectats amb la resta de la bct xarxa.

Els barris en els que es concreten aquests serveis són: Torre-Sana, Vilardell i part del barri de Montserrat al Districte 2, Can Parellada i Les Fonts al Districte 3, Les Martines, Can Palet de Vista Alegre i Vista Alegre del Districte 4, Les Arenes, La Grípià i Can Montllor al Districte 6.

S'identifiquen dos possibles escenaris per apropar el servei de biblioteca als ciutadans dels nuclis allunyats, la programació de la dinamització seria sempre des de la bct xarxa al territori:

Escenari 1: Servei bibliotecari mòbil mancomunat.

Avantatges:

- Flexibilitat.
- Dotació d'un fons nou per aquestes àrees (col·lecció pròpia).
- Sostenibilitat econòmica: un sol servei pot donar resposta als territoris sense cobertura.

Inconvenient:

- Dificultats de gestió en ser mancomunat.
- Menys presència.

Escenari 2: Punt d'accés en un equipament existent (escola, casal,...) basat en un servei de préstec interbibliotecari de freqüència alta i activitats.

Avantatges:

- En ser un servei estable permet establir sinergies amb els equipaments de l'entorn.

Inconvenient:

- Les despeses es dupliquen.
- No disposen d'una col·lecció pròpia.

Escenari 1: Servei bibliotecari mòbil mancomunat

Servei mòbil mancomunat amb altres municipis propers amb la mateixa problemàtica (es detecten municipis del Vallès amb necessitats semblants).

Previ a la posada en marxa d'un servei mòbil cal establir convenis amb la resta de municipis, buscar emplaçaments adequats on establir les parades del bibliobús (mida de l'estacionament, accessibilitat, connexió a la xarxa elèctrica...) i identificar equipaments i organitzacions aliades (centres cívics, escoles, etc.) on poder realitzar serveis complementaris i instal·lar bústies de retorn i punts de recollida de documents de forma permanent. Un cop verificat que en el territori es compleixen les condicions mínimes per oferir el servei de bibliobús s'elaboraria el pla funcional que contempli i analitzi la població a atendre, els recursos necessaris, l'equip de treball, la col·lecció, i el pressupost per al manteniment. Cal preveure també els espais necessaris per al suport i la gestió del bibliobús: aparcament, espai de treball i el dipòsit documental.

La proposta de bibliobús no pretén només que sigui una biblioteca mòbil per cobrir un servei mínim de biblioteca a barris no atesos. Es proposa un servei innovador que donaria dinamisme a l'activitat i serveis que poden oferir les biblioteques, i trencar la idea arcaica del servei que ofereix una biblioteca, que encara hi ha avui dia. En aquests moments no hi ha referent de servei mòbil urbà, per això és essencial l'estudi previ que determini els possibles usos i serveis que oferiria a la població.

Aquest nou bibliobús, a part de donar servei als territoris queden fora de l'àrea d'influència directa de les biblioteques existents gràcies a la seva mobilitat, podria donar serveis puntuals a altres punts de la ciutat, dur a terme accions de dinamització, difusió, formació, etc.

Fins i tot es planteja un funcionament temàtic: música, dinamització lectura, tecnologia... Un servei mòbil multiactivitat que afegeix valor al servei "tradicional" de suplir una biblioteca. No es tracta de la simplicitat de posar un servei mòbil allà on hi hagi d'anar una biblioteca... (que no és el cas ja que no pertoca per població de la zona a assistir), sinó que va més enllà, un nou pas en el concepte de biblioteca mòbil i de servei.

A mode d'exemple es mostra un servei Finlandès que planteja el bibliobús com a un espai multimèdia, incentivador de creativitat i que planteja noves vies d'aprenentatge. Com s'aprecien a les imatges es fa música, sessions de formació, gimnàstica per a gent gran, cinema... i es clar, evidentment, també espai de lectura.





La ruta de servei s'ha d'establir prioritzant els territoris amb més dificultat d'accés i amb més densitat de població. Un exemple de ruta a la ciutat de Terrassa seria per aquest ordre: Can Parellada, Les Fonts, zones disseminades del Districte 4 (Martines, Vista Alegre), barris de la banda esquerra de la Riera del Districte 6 (Les Arenes, la Gripia) i barris del Districte 2. Tot i amb això cal establir certa flexibilitat en els itineraris i les parades segons el funcionament i la mobilitat dels usuaris i usuàries potencials.

Les parades programades s'han de realitzar en punts urbans d'afluència de gent i han d'estar ben senyalitzades. Es preveu un funcionament de matins i tardes, en parades establertes en funció del moviment de la població a cada territori.

Escenari 2: Punt d'accés en un equipament ja existent

Seria un espai dinamitzador de la vida cultural i social del territori. Ofereix accés, de forma permanent i complementària a la bct xarxa.

S'ubicaria preferentment en un equipament ja existent (escola, casal,...) basat en un servei de préstec interbibliotecari amb una freqüència alta i activitats.

Serveis:

- **Dinamització cultural:** serà el centre neuràlgic de la vida cultural del territori acollint activitats de les entitats del municipi: presentacions de llibres, conferències, exposicions, representacions escèniques de petit format, la projecció de pel·lícules...
- **Exposicions:** Possibilitat de programar exposicions, es potenciaran especialment els artistes locals.
- **Connexió:** Connexió a Internet per a ordinadors portàtils o altres dispositius mòbils gràcies al servei de Wi-Fi.
- **Lectura informal:** Es potenciarà la lectura informal amb punts de lectura còmodes i un fons de diaris i revistes.
- **Lots itinerants:** Espai expositiu per a documents de temàtica local i també per a possibles lots de documents del servei de lectura de la bct xarxa.
- **Anuncis:** Es potenciarà la d'informació ciutadana i l'intercanvi d'informacions entre els usuaris.

Espais i requeriments tècnics:

Precisa un espai mínim d'entre 50 i 70 m². Aquest ha de ser un espai atractiu, acollidor i flexible, que respongui a les diferents necessitats d'ús. L'espai ha de comptar amb:

- Punts de lectura informal (butaques)
- Cadires i taules per a la lectura formal (utilitzades també com a taules per als conferenciantes quan es realitzin activitats)
- Guies per a quadres a la paret i il·luminació amb focus per a les exposicions.
- Prestatgeries expositives per al fons d'història local i els possibles lots en préstec temporal del bibliobús.
- Mòdul de prestatgeria amb rodes per als diaris i revistes.
- Cadires apilables per a les activitats (es guardaran al magatzem)
- Un videoprojector per a la realització d'activitats i projeccions
- Una pantalla retràctil per a possibles projeccions.
- Ordinadors portàtils per a préstec.
- Antena de TV i wi-fi per la connexió a internet. Endolls suficients per a l'ús dels ordinadors distribuïts per diferents llocs de la sala.
- Magatzem de suport amb espai suficient per guardar cadires.
- Armaris per a guarda-hi els ordinadors portàtils i altres materials necessaris per al desenvolupament de les activitats.
- Serveis sanitaris.

Gestió

Caldrà preveure:

- Un responsable d'obertura i tancament de l'espai, de recollida de les publicacions periòdiques (diaris i revistes) i el seguiment i solució de possibles incidències que es puguin produir.
- Sistema d'autopréstec de portàtils o d'una persona que s'encarregui del seu préstec.
- Cal considerar la possibilitat d'instal·lar-hi una càmera de videovigilància que es controli des del consistori.

12. Valoració econòmica

Les dades que es donen a continuació són orientatives i han de servir a l'Ajuntament de Terrassa per tenir una previsió aproximada dels costos d'inversió de les propostes d'actuació. Un cop presa la decisió de portar a terme cadascuna de les actuacions proposades en aquest Pla, seran els respectius programes funcionals i estudis de viabilitat els que donin una major concreció dels costos²².

L'Ajuntament de Terrassa es pot acollir a les convocatòries d'ajuts de les Administracions. El Pla "Xarxa de Governos Locals 2016-2019" és l'instrument preferent per a l'exercici de les competències de cooperació i assistència local de la Diputació de Barcelona.

Concepte	Valor de referència
Obra civil ²³	1.600 € / m ² construït
Mobiliari i equipament audiovisual ²⁴	250 € / m ² útil
Implementació de RFID (cost total)	128.000 € Bct
	35.000-45.000 biblioteques proximitat ²⁵

²² Resta per quantificar l'oferta de bibliobús urbà o de punts d'accés.

²³ Valoració PEC (Pressupost d'Execució per al Contracte d'obra) de l'edifici . Cal afegir les despeses derivades del concurs, la redacció del projecte arquitectònic i direcció d'obra.

²⁴ Valor de referència per al càlcul: 250 €/m² útil. Cal afegir les despeses de concurs i redacció del projecte de mobiliari.

²⁵ El càlcul només preveu bústia de retorn automatitzat per la Bct.

BIBLIOGRAFIA I RECURSOS D'INFORMACIÓ

AGNOLI, Antonella. *Nuovi progetti per nuovi spazi nel laboratorio creativo di Londra: intervista a Sergio Dogliani, Principal Idea Store Manager*. A: Biblioteche oggi (dicembre 2008) pàg. 1-7

Ajuntament de Terrassa. *Anuari estadístic: Terrassa 2016*.
<http://www2.terrassa.cat/laciutat/xifres/A2016/index.php> [Consulta: 6 de març de 2017]

Ajuntament de Terrassa. *Llibre blanc de la cultura a Terrassa*. Terrassa: Ajuntament, 2015.
<http://www.terrassa.cat/documents/12006/40572/Llibre+blanc+de+la+Cultura/1676d029-f5ee-4248-abd9-c9d7dbbfe341> [Consulta: 9 de març de 2017]

Ajuntament de Terrassa. *Pla de Mandat de Terrassa 2015-2019*.
<http://www.terrassa.cat/documents/12006/397281/Pla+de+Mandat+2015-2019+pdf/65a40431-d76a-45a8-bf84-aca22c3b2358>. [Consulta: 9 de març de 2017]

Ajuntament de Terrassa. *Política de desenvolupament de la col·lecció*. Bct xarxa. [en línia] Terrassa: l'Ajuntament, 2013. http://issuu.com/bctxarxa/docs/2013_10_politica_colleccio?e=0/7263182. [consulta: 22 de gener de 2015]

ANTON, D. *Informe de població de Terrassa. 2011*. [en línia]. Ajuntament de Terrassa, Serveis de Tecnologia, Logística i Qualitat Unitat d'Estadística, 2012. <http://www2.terrassa.cat/laciutat/xifres> [Consulta 2/02/2015]

ANTON, D. *Informe de població de Terrassa. 2012* [en línia]. Ajuntament de Terrassa, Serveis de Tecnologia, Logística i Qualitat Unitat d'Estadística, 2012. <http://www2.terrassa.cat/laciutat/xifres> [Consulta 2/02/2015]

ANTON, Dante. *Informe de població de Terrassa. 2014* [en línia]. Terrassa: Ajuntament. Serveis de Tecnologia, logística i qualitat, 2014. En línia: <http://www2.terrassa.cat/laciutat/xifres>

Biblioteques de Barcelona : 10 anys +: nous reptes, noves oportunitats. [en línia] Barcelona: Consorci de Biblioteques de Barcelona, 2011. http://www.bcn.cat/biblioteques/docs/bib10anys_cat.pdf. [consulta 27-08-2012]

Catalunya. Departament de Cultura. *Mapa de la Lectura Pública de Catalunya* [en línia]. [Barcelona]: Generalitat de Catalunya, 2014.
http://www20.gencat.cat/docs/Biblioteques/Tematic/Documents/Arxiu/Noticies/2014/MLPC_2014.pdf. [Consulta: 22 de gener de 2015]

Dades per a l'avaluació dels serveis bibliotecaris 2013. Barcelona: Diputació, 2014

DOGLIANI, Sergio. *Le concept de l'"Idea Store" / le "magasin des idées" du district de Tower Hamlets (Londres)*. A: Bibliothèques d'aujourd'hui. A la conquête de nouveaux espaces. P. 80-83

ESCOFET I FIGUERAS, Josep. *Projeccions de població de la ciutat de Terrassa: 2005-2020*. Terrassa: Ajuntament de Terrassa, 2006.

Federació Internacional d'Associacions de Bibliotecaris i de Biblioteques. *Comunitats multiculturals: directrius per als serveis bibliotecaris* [en línia]. Barcelona: UNESCO, 2011. (Materials; 8).
<http://www.ifla.org/files/library-services-to-multicultural-populations/publications/multicultural-communities-ca.pdf>. [consulta 27-08-2012]

Federació Internacional d'Associacions de Bibliotecaris i de Biblioteques. *Directrius de l'IFLA per al servei de les biblioteques públiques*. [Barcelona] : Col·legi Oficial de Bibliotecaris-Documentalistes de Catalunya, 2013. Segona edició revisada. També en línia: <http://www.cobdc.org/pdf.html>. [consulta: 22 de gener de 2015]

Federació Internacional d'Associacions de Bibliotecaris i de Biblioteques *Mobile Library Guidelines*, de 2010. En línia <http://www.ifla.org/files/assets/hq/publications/professional-report/123.pdf>

FOSSATI, Alessandra. *In visita agli Idea Store A: Biblioteche oggi* (ottobre 2011). Pag. 31-39

GALLUZZI, Anna. *Biblioteques públiques, ciutats i llarga cua: els casos de la Biblioteca Sala Borsa de Bolonya i dels Idea Stores de Londres* [en línia] A: bid, numero 25 (desembre de 2010). <http://www.ub.edu/bid/25/galluzzi1.htm> [consulta 27-08-2012]

Informe de conjuntura de Terrassa. 2011 [en línia]. Terrassa: Foment de Terrassa, SA. Observatori Econòmic i Social i de la Sostenibilitat de Terrassa, Ajuntament, 2012. <http://www2.terrassa.cat/laciutat/xifres/mostra.php?go=ZG9jPWljMTE> [Consulta 2/02/2015]

Llegeix el món. Intensifica la vida: Pla municipal de biblioteques. [en línia]. Girona: Ajuntament de Girona, 2012. http://www.bibliotequesgirona.org/docs/pla_biblioteques.pdf [consulta 27-08-2012]

LOZANO DIAZ, Roser. *La biblioteca pública del siglo XXI: atendiendo clientes, movilizandolos personas*. Gijón : Trea, cop. 2006

Mini-flaixos sobre el perfil de la ciutat de Terrassa. Actualitzats amb dades disponibles a Gener de 2015 [en línia]. Ajuntament de Terrassa, Foment de Terrassa, 2015. <http://www2.terrassa.cat/laciutat/xifres>. [Consulta 2/02/2015]

Mobilitat i Sistemà Urbà de Terrassa: 2004-2006 [en línia]. Terrassa: Observatori Econòmic i Social i de la Sostenibilitat de Terrassa (OESST). <http://www2.terrassa.cat/laciutat/xifres> [Consulta 27/08/2012]

NIETO, J; VILAGROSA, E. *Els nous estàndards de biblioteca pública de Catalunya (2008)* [en línia]. Barcelona : Generalitat de Catalunya. Departament de Cultura i Mitjans de Comunicació : Diputació de Barcelona, [2008]. http://www20.gencat.cat/docs/CulturaDepartament/DGCC/Documents/Arxiu/Mapa%20Lectura/est%C3%A0ndards_catala.pdf. [consulta: 22 de gener de 2015]

Pla de mandant 2012-2015: Construïm el futur d'una ciutat per a tothom. [en línia]. Terrassa. Ajuntament de Terrassa, 2012. <http://www.terrassa.cat/plademandat>. [consulta: 2/02/2015]

Pla municipal del servei bibliotecari 2011-2015: Santa Coloma de Gramenet. [en línia]. Barcelona: Diputació de Barcelona: Santa Coloma de Gramenet: Ajuntament de Santa Coloma de Gramenet, 2010. <http://www.grame.net/principal/lajuntament/serveis/cultura/foment-de-la-lectura/pla-municipal-del-servei-bibliotecari-2011-2015.html>. [consulta 27-08-2012]

Pla Municipal del servei bibliotecari 2011-2025: Badalona. [en línia]. Diputació de Barcelona; Ajuntament de Badalona, 2011. <http://badalona.cat/portalWeb/getfile?dID=29131&rendition=web>. [consulta 27-08-2012]

Polítiques i usos del temps a Terrassa: La visió de dones de 25 a 50 anys. [en línia]. Terrassa: Ajuntament de Terrassa. Regidoria de Promoció de la dona, Foment de Terrassa, Grup d'Estudis de Geografia i Gènere del Departament de Geografia de la UAB. http://www.terrassa.cat/documents/12006/20400/visio_dones_25_50.pdf/132dc978-d142-488a-9b5a-8b63333460c1 [Consulta 2/02/2015]

SOLIMINE, Giovanni. *Un Idea Store in salsa mediterranea: Apre a Cagliari la Mediateca del Mediterraneo*. A: Biblioteche oggi (luglio-agosto 2011). Pàg. 20-25

Terrassa 2011 : Anuari estadístic [en línia]. Terrassa: Ajuntament de Terrassa, 2012. <http://www2.terrassa.cat/laciutat/xifres/A2011/index.php> [Consulta 2/02/2015]

Terrassa. *Pla d'ordenació urbanística municipal (POUM) i Programa d'actuació urbanística municipal (PAUM)*. [En línia]. <https://seuelectronica.terrassa.cat/web/seu/POUM-PAUM>. [consulta: 22 de gener de 2015]

TOGORES MARTÍNEZ, Rosa. *El valor de les biblioteques públiques en la societat: el cas de la Xarxa de Biblioteques municipals* [en línia]. Barcelona: Diputació de Barcelona. Servei de Planificació i Avaluació;

Gerència de Serveis de Biblioteques, 2015. <https://www1.diba.cat/l1ibreria/pdf/55309.pdf> [Consulta: 15 de juliol de 2015]

Unesco. *Manifest de la Unesco de la Biblioteca Pública* 1994. [en línia]. [Barcelona]: Col·legi Oficial de Bibliotecaris-Documentalistes de Catalunya, [1994]. Disponible a: http://www.cobdc.org/publica/manifestos/manifest_bp.html [Consulta: 22 de gener de 2015]

DILIGÈNCIA, APROVAT per l'EXCM.
AJUNTAMENT PLE, en sessió del dia

22 FEB. 2018 CERTIFICO,

EL SECRETARI GENERAL

