

II·Im. Sr. Alcalde  
Jordi Ballart  
Ajuntament de Terrassa  
Raval de Montserrat, 14,  
08221 Terrassa

Benvolgut Alcalde,

Us faig a les mans l'Estudi Previ de Programació de la futura Biblioteca del Districte 5 de Terrassa, elaborat pels tècnics de la Gerència de Serveis de Biblioteques en resposta a la petició d'assessorament que va realitzar el vostre ajuntament adreçada a la Diputació de Barcelona.

Confiem que aquest informe orienti l'Ajuntament de Terrassa en el procés de creació de la biblioteca i que contribueixi a que el nou equipament aviat sigui una realitat que permeti millorar notablement el servei bibliotecari al vostre municipi.

Aprofito l'avinentsa per a saludar-vos cordialment,

Joan Carles Garcia Cañizares  
President delegat de l'Àrea de Cultura



**Diputació  
Barcelona**

**Àrea de Cultura**

Gerència de Serveis de Biblioteques

Recinte Escola Industrial. Edifici del Vagó  
Comte d'Urgell, 187 · 08036 Barcelona  
Tel. 934 022 545 · Fax 934 022 488  
gs.biblioteques@diba.cat · www.diba.cat/biblioteques

# Biblioteca del Districte 5 de Terrassa

## Estudi previ de programació

Juliol de 2022

## SUMARI

Presentació	3
Model de biblioteca XBM	4
El servei bibliotecari a Terrassa	7
L'edifici i els seus espais	11
Fons, recursos tecnològics, personal i hores d'obertura	17
Previsió econòmica	19

## Presentació

---

El document que us fem a mans descriu breument l'actual model de servei de les biblioteques municipals de la Diputació de Barcelona i els principals recursos que haurà de tenir la futura Biblioteca del Districte 5 de Terrassa. A més, l'informe actualitza i detalla l'estimació econòmica del projecte de nova biblioteca que proposava el Pla Municipal de Servei Bibliotecari 2018-2025. Confiam que aquest estudi orienti a l'Ajuntament de Terrassa en el procés de creació de la nova Biblioteca del Districte 5 i que contribueixi a que el nou equipament aviat sigui una realitat que millori el servei que la Bct xarxa ofereix a la ciutadania.

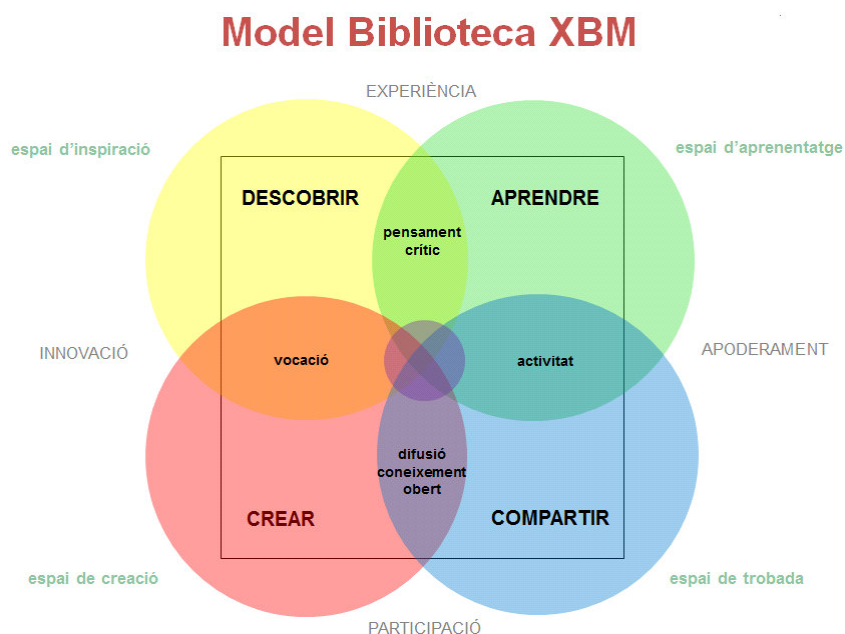
Amb aquest document actualitzem la resposta a la petició d'un estudi de programació realitzada per l'Ajuntament de Terrassa al Catàleg de Serveis 2020 de la DIBA, considerant el nou emplaçament plantejat. Un cop que el consistori confirmi la consignació econòmica necessària per iniciar les obres de la nova Biblioteca del Districte 5, podeu contactar novament amb la Gerència de Serveis de Biblioteques i sol·licitar assessorament tècnic i altres ajuts de la Diputació de Barcelona per elaborar el programa funcional i definir el projecte arquitectònic del nou equipament (si s'escau).

# 1. Model i funcions de la biblioteca pública

Les funcions de la biblioteca pública han evolucionat en els darrers 25 anys, el desenvolupament ha anat des de la clàssica biblioteca contenidora de llibres a un concepte de biblioteca que pren el seu punt de partida en les necessitats i interessos dels ciutadans, i que organitza l'oferta i les activitats basades en una comprensió molt més àmplia de la informació que el concepte clàssic d'educació general. La biblioteca és una protagonista important de la comunitat en la que s'insereix, un punt de trobada de diferents col·lectius i un centre neuràlgic de la vida cultural de la comunitat; en definitiva, una biblioteca que aporta valor a la societat amb un impacte cultural, social, educatiu i també econòmic en l'entorn a la que ofereix servei.<sup>1</sup>

## El Model XBM de biblioteca

Fruït dels treball realitzats en els darrers anys i producte d'un procés de reflexió compartit per adaptar els serveis a les noves necessitats de la ciutadania, la Gerència de Serveis de Biblioteques impulsa un Model de biblioteca que marca les línies i eixos estratègics en els quals pivotarà el servei de biblioteca en els propers anys a la Xarxa de Biblioteques Municipals (XBM). Es tracta d'una proposta que va més enllà de l'ús de l'espai, que s'inspira en altres models bibliotecaris existents en altres països<sup>2</sup> i que incorpora les singularitats de la nostra realitat, que s'adapta al territori i encaixa amb els eixos per a la transformació i valor de la biblioteca, el pensament crític i la difusió del coneixement obert, els grans centres que ens preocupen en el nostre model.



El nou Model XBM és una eina que marca el camí cap a la biblioteca del futur. Una biblioteca que conserva l'essència i innova en les metodologies dels serveis de foment de la lectura,

<sup>1</sup> Togores, Rosa. «El valor de les biblioteques públiques en la societat: el cas de la Xarxa de Biblioteques Municipals» [en línia]. [Barcelona]: Diputació de Barcelona, jul. 2015. <<http://www.diba.cat/documents/16060163/22275360/El+valor+de+les+biblioteques+p%C3%BAbliques+en+la+societat+E-LLIBRE.pdf>> [Consulta: 01/02/2021].

<sup>2</sup> L'esquema gràfic és una adaptació de: Dorte Skot-Hansen, Henrik Jochumsen, Casper Hvenegaard Hansen, «The four spaces» [en línia], dins: Model programme for public libraries. Copenhagen: Danish Agency for Culture and Palaces, cop. 2013- <<https://modelprogrammer.slks.dk/en/challenges/zones-and-spaces/the-four-space-model-by-henrik-jochumsen/>> [Consulta: 01/02/2021].

l'accés a la informació i coneixement, el suport a la formació i l'espai de trobada. El model es planteja com una base comuna per a totes les biblioteques de la XBM però que, per a tenir un impacte real, cada biblioteca ha d'adaptar-lo i singularitzar-lo d'acord amb el seu entorn.

En el **Model XBM** la relació entre les necessitats i els interessos de la ciutadania i l'accés a la garantia d'equitat social i al coneixement es representa en quatre àmbits d'acció estratègica, d'acord amb l'activitat que s'hi desenvolupa. Aquests àmbits són: **Descobrir, Aprendre, Crear i Compartir**, cadascun del quals està relacionat amb un espai conceptual:

- Una biblioteca on **descobrir**: espai d'inspiració.
- Una biblioteca on **aprendre**: espai d'aprenentatge.
- Una biblioteca on **crear**: espai de creació.
- Una biblioteca on **compartir**: espai de trobada.

Així mateix, el model XBM presenta els següents **eixos per a la transformació i l'increment del valor social** de les biblioteques:

- **Experiència**: en el centre dels processos d'aprenentatge i d'accés al coneixement.
- **Empoderament**: volem apoderar a la comunitat i fer-ho a través de l'aprenentatge, el coneixement i el pensament crític. I també volem apoderar els professionals de la biblioteca en el rol d'acompanyar els usuaris en el procés.
- **Participació**: facilitant la col·laboració, l'aprenentatge dinàmic, el desenvolupament individual i col·lectiu, i la connexió amb la comunitat.
- **Innovació**: establint les metodologies i emprant els recursos necessaris per a la creació de nou coneixement.

I posa el focus en:

- Una **biblioteca centrada en les persones** que dona resposta a les necessitats i interessos de les persones usuàries, que és flexible i aporta una major personalització dels serveis, on les persones participen dels processos de decisió i que facilita l'autonomia personal a través de l'autoservei. Una biblioteca generadora d'oportunitats, que incrementa el seu valor social a través dels programes que aporten un benefici directe i indirecte a la ciutadania.
- Una **biblioteca transformadora de l'entorn**: accessible i emplaçada en nuclis estratègics del territori; amb un projecte arquitectònic singular; sostenible i eficient, tant ambiental com econòmicament; amb aliances amb els agents, entitats i associacions del territori; un servei adaptat a l'entorn social, que en garanteixi l'equitat, la inclusió de la diversitat i el desenvolupament de la identitat individual i col·lectiva.

## **Funcions bàsiques de la biblioteca**

Les biblioteques han d'innovar sense perdre l'essència. Partint d'aquesta premissa i considerant l'aplicació del model XBM en la seva execució, les funcions bàsiques de la biblioteca pública són:

- **Foment de l'hàbit i la competència lectora**

La biblioteca pública té una funció educadora i compromís vers la lectura i els seus valors, principalment com una eina de creixement personal. Com a entitat dinàmica, impulsora i dinamitzadora, més enllà del seu paper de proporcionar l'accés gratuït a la lectura en qualsevol suport i mitjà d'informació, textual, sonor i audiovisual, en línia i presencialment, també té un paper actiu i essencial en la creació i foment dels hàbits de lectura.

- **Facilitar l'accés universal a la informació, la cultura i el coneixement**

La biblioteca és el centre d'informació més important per als ciutadans, concebuda com un servei bàsic i necessari que té un paper predominant per a garantir la igualtat social dels seus usuaris en l'accés a tot tipus d'informació i coneixement. La biblioteca pública ofereix informació de la localitat on es troba emplaçada i aquella que afecta directament al ciutadà tant en la seva vida quotidiana com en els seus interessos professionals. Així mateix promou el desenvolupament cultural de l'individu i dels col·lectius a través de la seva acció cultural amb activitats de promoció lectora, debats i conferències, tallers d'innovació, etc. i oferint recursos d'innovació social per al desenvolupament del pensament crític, la recerca i l'acció comunitària.

- **Espai de generació de coneixement de suport a la formació continuada**

La biblioteca pública dona suport a l'educació formal i la formació continua, facilitant els recursos i espais necessaris per a l'autoaprenentatge i la formació. A més de ser un espai que contribueix a l'aprenentatge al llarg de la vida, la biblioteca ha de potenciar activitats i programes d'alfabetització digital i informacional a la ciutadania. La biblioteca facilita la descoberta i l'exploració del coneixement i facilita l'assimilació del coneixement a partir de l'experiència, impulsant la cocreació de nou coneixement amb laboratoris (BiblioLab) de creació, de ciència ciutadana i d'innovació social per a resoldre reptes socials en aliança amb altres agents de l'entorn.

- **Espai de trobada i espai comunitari**

La biblioteca ha de ser un lloc de comunicació i intercanvi on es troben tots els serveis que donen resposta a les necessitats, demandes i expectatives dels usuaris actuals i dels usuaris potencials: ha de facilitar la connexió entre les persones i alhora que estiguin connectades amb l'entorn. El concepte actual de la biblioteca pública com a referent cultural del territori converteix aquest equipament en un lloc actiu obert a les iniciatives culturals i d'identitat amb el territori, que estimula els valors de la interculturalitat, solidaritat i participació. Promou els espais de trobada, socialització, diàleg, debat, intercanvi d'idees i experiències, i la participació ciutadana en activitats culturals i recreatives. La biblioteca entesa com a un punt de trobada de la comunitat ha de ser considerada un espai clau per contribuir a la cohesió social.

## 2. El servei bibliotecari a Terrassa

---

Marc normatiu i instruments de planificació territorial

La *Llei 7/1985, de 2 d'abril, reguladora de les bases de règim local* (en l'article 26) i la *Llei 8/1987, de 15 d'abril, municipal i de règim local de Catalunya* (en l'article 64b) determinen la biblioteca pública com a servei obligatori per als municipis amb una població superior als 5.000 habitants i atribueixen als ajuntaments la responsabilitat de la seva gestió.

La *Llei 4/1993, de 18 de març, del Sistema Bibliotecari de Catalunya* defineix, estructura i organitza el Sistema de Lectura Pública de Catalunya i descriu les diferents tipologies de biblioteques i la seva distribució territorial. Pel que fa a les ciutats de més de 30.000 habitants, la llei estableix que el servei bibliotecari s'estructuri mitjançant una xarxa urbana formada per una biblioteca central i diverses biblioteques de proximitat segons la realitat geogràfica, demogràfica i sociocultural del municipi. Si bé cada biblioteca de la xarxa té una estructura i capacitat de gestió pròpia, l'organització de la xarxa de biblioteques es basa en els principis de coordinació i cooperació.

La biblioteca central urbana és la capçalera de la xarxa local de biblioteques i exerceix funcions de lideratge, coordinació i suport a les biblioteques de proximitat. L'àmbit d'influència de la biblioteca central s'estén a tot el municipi, però al seu torn també adquireix el rol de biblioteca de proximitat per a la població resident més pròxima.

Les biblioteques de proximitat donen resposta a les demandes d'informació, de lectura i culturals dels habitants del seu entorn més proper. Ofereixen una atenció més personalitzada i adapten els seus recursos i serveis als interessos i les necessitats concretes de la comunitat a la qual serveixen.

La *Llei 4/1993* també estableix el Mapa de la Lectura Pública<sup>3</sup> com el principal instrument de planificació territorial d'àmbit català. El Mapa recull la realitat actual de les biblioteques públiques a Catalunya i facilita paràmetres i estàndards per determinar el tipus de servei i dimensionar els equipaments de cada població amb l'objectiu d'identificar i prioritzar les actuacions de millora.

Els Estàndards de Biblioteques Pública de Catalunya<sup>4</sup> defineixen, segons el nombre d'habitants i les característiques del municipi, la dotació de recursos necessària de les biblioteques (fons, espais, equipament informàtic i recursos humans). Tant el Mapa de Lectura Pública com els Estàndards de Biblioteques Pública de Catalunya indiquen que les seves recomanacions en matèria de dotació de recursos i distribució de superfícies de les biblioteques són propostes orientatives que no tenen en compte les particularitats territorials i demogràfiques dels municipis.

Cal que cada municipi elabori un pla de biblioteques que identifiqui les seves necessitats de servei específiques, els recursos necessaris i estableixi les línies estratègiques d'actuació per tal d'oferir el servei de biblioteca més adequat segons la seva realitat concreta. Aquests plans municipals de biblioteques prevalen a les recomanacions del Mapa de Lectura Pública sempre que els plans s'hagin

---

<sup>3</sup> Mapa de Lectura Pública de Catalunya. Aprovat per l'acord GOV/107/2014, de 15 de juliol.

[https://biblioteques.gencat.cat/web/.content/tematic/el-servei-de-biblioteques/linies-dactivitat/planificacio-bib/mapa-lectura-publica/documents/MLPC\\_2014.pdf](https://biblioteques.gencat.cat/web/.content/tematic/el-servei-de-biblioteques/linies-dactivitat/planificacio-bib/mapa-lectura-publica/documents/MLPC_2014.pdf) [Consulta: 01/02/2021].

<sup>4</sup> Nieto, Javier ; Vilagrosa, Enric <Els nous estàndards de biblioteca pública de Catalunya> [en línia]. Barcelona: Generalitat de Catalunya. Departament de Cultura i Mitjans de Comunicació: Diputació de Barcelona, 2008. [http://www.diba.cat/documents/16060163/22275360/Estandards\\_catala.pdf](http://www.diba.cat/documents/16060163/22275360/Estandards_catala.pdf) [Consulta: 01/02/2021].



elaborat conjuntament amb els responsables dels serveis regionals de suport bibliotecari i tinguin el vistiplau del Departament de Cultura.

## El Pla de biblioteques de Terrassa

L'Ajuntament de Terrassa va aprovar el Pla Municipal de Servei Bibliotecari 2018-2025 al febrer de 2018. Aquest document feia un balanç dels anteriors plans estratègics i incloïa una acurada diagnosi de l'estat actual del servei bibliotecari de la Bct xarxa, i identificava les principals propostes de millora en matèria d'infraestructures, equipaments i recursos humans. El Pla Municipal incorporava també la voluntat de l'Ajuntament de Terrassa d'actualitzar el servei bibliotecari municipal d'acord a les múltiples necessitats de la ciutadania del segle XXI i de l'actual Model XBM.

Amb la inauguració de la Biblioteca del Districte 3 de Terrassa l'any 2011 es va completar el desplegament territorial de la Bct xarxa que contemplava el pla municipal de biblioteques de 1998. Així doncs, les actuacions que proposa el Pla Municipal de Servei Bibliotecari 2018-2025 van en la línia de la millora dels equipaments existents i l'actualització del servei i no en la creació de més biblioteques. Les actuacions prioritàries que destaca el vigent pla de biblioteques de 2018 són:

- Ampliació de la Bct, la biblioteca central urbana i biblioteca cap de comarca, en 800 m<sup>2</sup> de superfície útil, instal·lació de radiofreqüència i actualització de l'aula informàtica.
- Trasllet de la biblioteca de proximitat del Districte 5 de Terrassa a un nou emplaçament que permeti disposar d'una superfície útil d'uns 1.400 m<sup>2</sup> i ampliar l'actual plantilla de 3 a 6 persones amb la incorporació d'un bibliotecari i dos tècnics auxiliars més.
- Apropar el servei a zones dels Districtes 3, 4 i 6 sense cobertura bibliotecària directa explorant fórmules com els serveis bibliotecaris mòbils o la creació de punts d'accés a alguns serveis de la Bct xarxa des dels equipaments ja existents en aquests barris.

### Situació bibliotecària actual

Terrassa té una població de 220.556 habitants i una extensió de 70,16 km<sup>2</sup>. El municipi s'estructura en set districtes. La Bct xarxa, la xarxa urbana de biblioteques de Terrassa, està formada per:

- Hi ha un equip de 7 persones que són del servei municipal de biblioteques: 2 administratives, 2 itinerants a càrrec de l'Ajuntament. Una itinerant comarcal a dependència de la Diputació de Barcelona, un tècnic de comunicació i la directora del servei de biblioteques de Terrassa i cap de zona que és personal de l'Ajuntament amb subvenció de la Diputació.
- Bct: la biblioteca central es va inaugurar l'any 1998, està ubicada al Districte 1 (Centre) i dona servei a tot el municipi. Té una superfície útil de 3.425 m<sup>2</sup> (mòdul C4) i una plantilla de 19 persones. Dues bibliotecàries són personal de la Diputació i la direcció i altres tres bibliotecàries són personal de l'Ajuntament subvencionades per la Diputació. La resta de personal auxiliars i ajudants de serveis són a càrrec de l'Ajuntament.
- Bd2: La biblioteca de proximitat del Districte 2 es va inaugurar l'any 2001 i dona servei als barris del nord-est de Terrassa: Ca n'Anglada, Montserrat, Torre-sana i Vilardell. Té una superfície útil de 683 m<sup>2</sup> (mòdul P1) i una plantilla formada per un director bibliotecari (personal d'Ajuntament subvencionat per la Diputació de Barcelona), tres tècnics auxiliars i un ajudant de servei (a càrrec de l'Ajuntament de Terrassa).

- Bd3: Inaugurada l'any 2011, la biblioteca de proximitat del Districte 3 dona servei als barris del sud-est del municipi: Can Palet, Guadalhorce, Can Palet II, Xúquer, Can Jofresa, Segle XX. Disposa d'una superfície útil de 1.013 m<sup>2</sup> (mòdul P1) i una plantilla formada per dos bibliotecaris (la direcció de l'Ajuntament subvencionada per la Diputació i la bibliotecària és personal de la Diputació de Barcelona), tres tècnics auxiliars (un d'ells a mitja jornada per ocupar-se del servei mòbil al barri de Can Parellada) i dos ajudants de servei (a càrrec de l'Ajuntament de Terrassa).
- Bd4: La biblioteca de proximitat del Districte 4 es va inaugurar l'any 2007 i dona servei als barris de l'oest de Terrassa: Ca n' Aurell, la Maurina, Roc Blanc, la Cogullada, Les Martines, Vista Alegre i Can Palet de Vista Alegre. Té una superfície útil de 1.176 m<sup>2</sup> (mòdul P3) i una plantilla formada per dos bibliotecaris (la direcció i el bibliotecari subvencionats per la Diputació de Barcelona), dos tècnics auxiliars i dos ajudants de servei (a càrrec de l'ajuntament).
- Bd5: Inaugurada l'any 1993, la biblioteca de proximitat del Districte 5 dona servei als barris del nord-oest de Terrassa. Disposa d'una superfície útil de 350 m<sup>2</sup> (mòdul P0) i una plantilla formada per un bibliotecari (personal de la Diputació de Barcelona), un tècnic auxiliar i un ajudant de serveis.
- Bd6: La biblioteca de proximitat del Districte 6 es va inaugurar l'any 2006 i dona servei als barris del nord-est: Les Arenes, la Grípia i Can Montllor, Sant Pere Nord, Ègara, Sant Llorenç, Can Tusell i la Font de l'Espardenyera. Té una superfície útil de 1.001 m<sup>2</sup> (mòdul P2) i una plantilla formada per dos bibliotecaris (la direcció i el bibliotecari subvencionats per la Diputació de Barcelona) dos tècnics auxiliars i dos ajudants de servei (a càrrec de l'ajuntament).
- El servei bibliotecari al Districte 5

El Districte 5, situat al nord-oest de Terrassa, té una superfície de 4,26 km<sup>2</sup>. És el districte de la ciutat amb més població i inclou els barris de Sant Pere, Poble Nou - Zona Esportiva, Can Boada del Pi, Pla del Bon Aire, Can Boada Casc Antic, Can Roca, Can Gonteres, Torrent d'en Pere Parres, Pla del Bon Aire- El Garrot i altres zones disseminades.

Tal i com afirma el Pla Municipal de Servei Bibliotecari 2018-2025 la biblioteca de Terrassa que presenta un dèficit de recursos més importants, problemes d'accessibilitat i necessitats més urgents de millora és la Bd5.

Les dimensions i dotació de recursos de la Bd5 són totalment insuficients per donar un servei bibliotecari adequat als habitants del seu àrea d'influència. El Districte 5 té uns 46.000 habitants, però la població de referència de la Bd5 s'estima en uns 20.000-27.000 habitants a causa de la proximitat d'altres biblioteques de la xarxa urbana de Terrassa, especialment la Biblioteca central. A continuació es mostren els recursos bàsics de l'actual Bd5 i els recomanats segons els principals instruments de planificació bibliotecària ateses les característiques de Terrassa i de la Bct xarxa.

Recursos actuals de la Bd5	Recursos mínims recomanats segons Estàndards
Personal: 3 (1 director, 1 tècnic auxiliar i un ajudant de servei)	Personal: 5-7 (1 director, 0-1 bibliotecari, 4 tècnics auxiliars, 0-1 ajudant de servei)
Hores de servei setmanal: 32,5	Hores mínimes de servei setmanal: 35
Fons documental en lliure accés: 25.300	Fons documental en lliure accés: 28.500
Punts de lectura: 74	Punts de lectura: 125
Ordinadors d'ús públic: 4	Ordinadors d'ús públic: 13 + 10 formació
Superfície útil: 350 m <sup>2</sup>	Superfície útil: 1.300 m <sup>2</sup>

El fet que la Bd5 estigui ubicada a l'edifici del Club Natació Terrassa comporta una menor visibilitat, accessibilitat i coneixement de la biblioteca per part de la ciutadania. A més, la proximitat de la Bct fa que molts habitants del districte prefereixin anar a la biblioteca central i que aquest equipament de la Bct xarxa sigui el que té un menor percentatge d'usuaris inscrits residents al seu districte.

Actualment, la biblioteca no disposa de lavabos propis i els usuaris i el personal han de fer ús dels que té el Club Natació Terrassa. Tampoc disposa d'instal·lació d'aigua corrent. La climatització no és independent i es controla per una sala de màquines de la planta de les oficines del Club Natació Terrassa. Les dimensions actuals de l'equipament impedeixen que el personal que hi treballa pugui disposar de sala de descans equipada amb els mínims elements per a poder afrontar jornades partides.

A tall de resum, el trasllat de la Biblioteca del Districte 5 permetrà:

- Oferir un millor servei bibliotecari de proximitat i més adaptat a les necessitats actuals dels habitants del Districte 5.
- Incrementar i reorganitzar els recursos de la xarxa urbana de Terrassa i actualitzar el model de biblioteca municipal.
- Augmentar l'accessibilitat i l'eficiència de la Bd5 i el seu ús.
- Potenciar les sinergies i col·laboracions amb altres serveis i entitats municipals.

### 3. L'edifici i els seus espais

---

*"To invent a future that doesn't exist, you really have to understand what people are doing today and completely reimagine it"*

Bill Burnett

L'edifici de la biblioteca ha d'ésser un espai atractiu, acollidor i flexible, que reflecteixi la concepció de la biblioteca com a referent cultural i social del territori. Ha de respondre a les necessitats canviants d'un públic heterogeni i de l'evolució tecnològica i d'uns suports documentals que s'estan desmaterialitzant.

La biblioteca precisa entorns físics acollidors i socials per respondre a la implementació d'un model de biblioteca on les persones i l'activitat que hi desenvolupen són protagonistes. L'objectiu és aconseguir un espai ampli i diàfan amb ambients que permetin a les persones moure's instintivament en un entorn que acull diversitat d'usos i propostes.

La biblioteca com a centre de recursos és molt més que un contenidor documental en el que els materials estan ordenats i són de fàcil localització. Aquesta s'ha de transformar en un gran aparador que mostri i exposi amb estratègies diverses els seus recursos, generant un ambient propici al descobriment de lectures, que fomenti l'accés i la creació de coneixement i esdevingui un punt de trobada de la ciutadania.

Les biblioteques han d'actuar d'una forma proactiva. Aquesta és una premissa que no només afecta a l'entorn virtual sinó també a l'entorn físic. Els documents han d'atreure l'atenció. És per aquest motiu que cal replantejar la forma en que tradicionalment s'ha organitzat el fons, cal avançar cap dinàmiques més obertes i flexibles.

La nova biblioteca tindrà un important equipament tecnològic. Així doncs, l'edifici haurà de facilitar la connectivitat dels espais bibliotecaris i la interacció entre l'espai físic i l'espai virtual de la biblioteca.

#### **Les pautes que han de regir la redacció del projecte són:**

**Confort:** Cal prestar especial atenció a aspectes com la dimensió i la configuració dels espais, la il·luminació, el clima, l'acústica, els materials, el mobiliari, i així mateix aconseguir un entorn on l'usuari se senti segur i protegit. El silenci com un signe de confortabilitat que cal controlar, de forma que puguin convida usos tant diversos com la formació, les activitats, etc. Cal aconseguir el màxim d'aïllament acústic, però trobant el punt d'equilibri amb el tractament de l'espai.

**Accessibilitat:** S'ha de facilitar l'ús accessible i còmode de la biblioteca i dels seus serveis. La no existència de barreres arquitectòniques i que les disposicions i interconnexions entre diferents sales i àrees sigui lògica i de fàcil orientació són els principals elements a considerar.

**Sostenibilitat:** És un factor bàsic a tenir en compte tant en el moment d'inici de les obres, com en el futur per la gestió i el manteniment de l'equipament en funcionament. La biblioteca ha de ser un instrument educador dels aspectes vinculats a la sostenibilitat, el propi edifici ha de ser sostenible i explicar les seves virtuts mediambientals.

**Flexibilitat:** Els espais han de ser transformables. Han de ser polivalents segons les necessitats del dia a dia considerant la facilitat per realitzar canvis d'usos temporals (actes, xerrades, exposicions, reunions,...), però també han de possibilitar la flexibilitat de futur vinculada als canvis i a les transformacions en els serveis i els usos. La flexibilitat es concreta fonamentalment en la configuració de les instal·lacions (il·luminació, connexions elèctriques i informàtiques i de clima) i el mobiliari.

Mobilitat: Les tecnologies tenen un potencial extraordinari per transformar la forma de prestar els serveis: aporten noves maneres d'oferir, de crear i de compartir. En aquest sentit la mobilitat és un concepte estratègic que s'ha de tenir en compte pels efectes que té en els espais, les infraestructures, el mobiliari, l'equipament informàtic i l'accés a la xarxa que han de permetre organitzar diferents models de formació, d'activitats i de serveis. Els espais han d'estar tecnològicament adaptats als diferents serveis i usos de la biblioteca.

Aquestes dues darreres pautes tenen especial interès des del punt de vista programàtic, la flexibilitat i la mobilitat garantirán la possibilitat de transformació i de "creixement" de la pròpia biblioteca. Igual que els fons cada vegada hi haurà més presència dels formats digitals, gran part dels serveis i activitats també es plantejaran a partir de la tecnologia digital, per tant és bàsic assegurar que les infraestructures i equipaments permeten transformar els espais segons el moment i les necessitats.

### **Emplaçament de la biblioteca**

Les dimensions de les biblioteques de la xarxa urbana es determinen principalment a partir de la població de referència i àmbit de cobertura de cada equipament, de la distància entre biblioteques i de les barreres urbanístiques del municipi. Idealment, tenint en compte la nostra realitat urbana i de mobilitat, la ciutadania hauria de poder gaudir de servei bibliotecari a una distància màxima de quinze minuts caminant des del seu lloc de residència, aquest fet comporta indirectament que la distància entre dos equipaments de la xarxa de Biblioteques de Terrassa no hauria de ser inferior als 25 minuts a peu.

L'Ajuntament de Terrassa, amb el suport dels tècnics de la Diputació de Barcelona, ha valorat diferents possibles emplaçaments de la nova biblioteca del Districte 5, ben comunicat en transport públic i accessible. Finalment, la proposta aprovada a la Comissió de Patrimoni i Inversions de l'ajuntament és la construcció de la nova Bd5 al Pla del Bon Aire, més concretament a l'Avinguda Béjar, 189, entre els carrers Sant Feliu de Llobregat i Vilafranca del Penedès.

A priori, sembla ser que aquesta parcel·la estava destinada a la construcció d'un parc al barri del Pla del Bonaire i es desconeix la situació urbanística actual en relació a la seva qualificació. Cal garantir, però, que el planejament urbanístic permeti la construcció d'un edifici en una única planta, de tal manera que la seva superfície construïda mínima, definida pel Programa Funcional, no quedi compromesa pels límits d'ocupació i edificabilitat permesos.

Pel que fa la seva idoneïtat per a la construcció de la futura biblioteca del districte 5 de Terrassa (BD5) s'observa que es tracta d'una parcel·la molt favorable i es valora positivament, atès que:

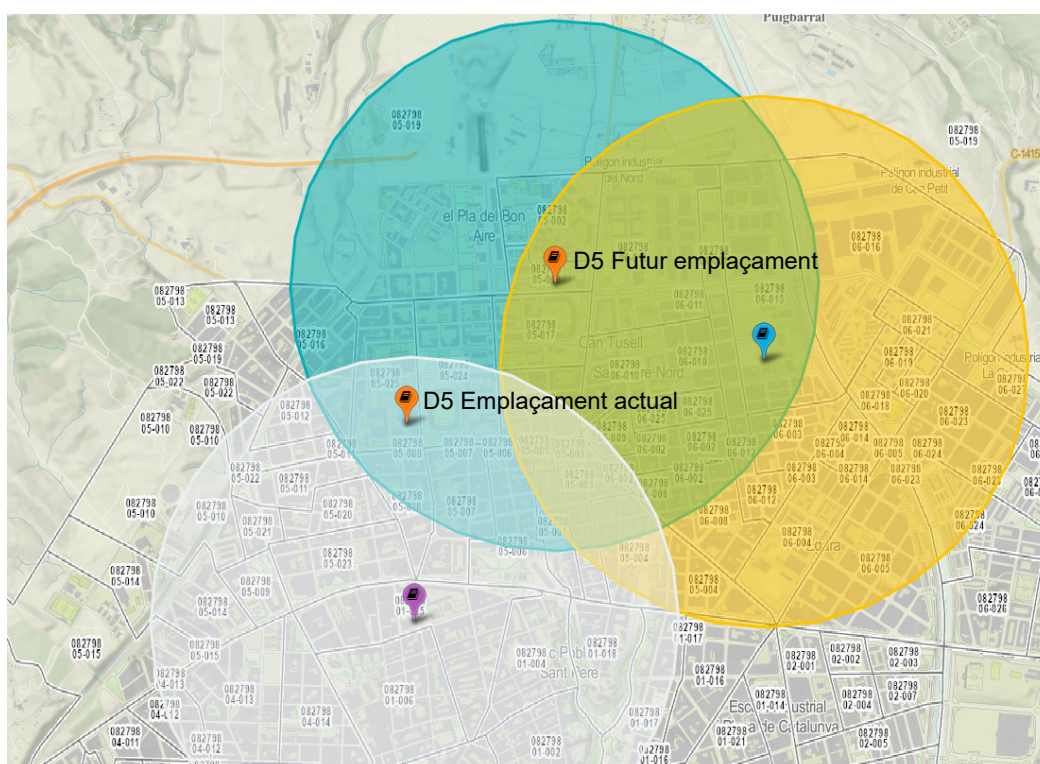
- Disposa d'una bona ubicació dins el districte per la seva relativa centralitat.
- Es situa en una zona de creixement urbanístic amb la construcció propera de nous habitatges i equipaments públics.
- Proximitat a centres educatius existents, ja sigui amb l'escola Bressol situada a la mateixa illa o bé amb l'Institut Escola Pere Viver i Aymerich, així com a altres equipaments municipals.
- Proximitat a la nova estació FGC "Nacions Unides", situada a poc més de 200m de distància.
- Gran visibilitat en trobar-se en un important eix viari de comunicació transversal del municipi.

- Solar amb una gran superfície que permet la construcció de la biblioteca en una planta única, afavorint la possibilitat d'una il·luminació zenital amb el benefici de la qualitat i el confort lumínic que aquest fet suposa.
- Parcel·la situada en un entorn de zona verda susceptible d'integrar-se i tenir continuïtat a l'espai bibliotecari.

Considerant les àrees d'influència dels serveis bibliotecaris propers (districte 6 i Biblioteca central), cal tenir present:

- Les seccions censals del districte 5 més allunyades del nou equipament disposen de la biblioteca central a menor distància o bé es troben fora de l'àrea d'influència del nou emplaçament.<sup>5</sup> Aquestes seccions sumen al voltant de 21.000 habitants
- En canvi, les seccions censals més properes al Pla del Bon Aire i a l'Estació d'FGC de Terrassa Nacions Unides, es troben més properes al nou emplaçament respecte de l'actual emplaçament de la biblioteca del districte 5.
- L'emplaçament proposat per la nova biblioteca del districte 5 està a poca distància de diverses seccions censals del districte 6, amb la qual cosa hi ha un cert solapament d'àrea d'influència que pot comportar un canvi d'equipament de referència per algunes seccions censals del districte 6.
- La possible atracció d'usuaris residents a Matadepera, un municipi situat a uns 3 km, ja que molts residents d'aquesta població es desplacen habitualment fins a Terrassa a treballar o estudiar, a agafar el tren i a fer ús de diversos serveis i equipaments egarencs.

#### Àrees d'influència de la biblioteca central, de la biblioteca del districte 6 i del nou emplaçament

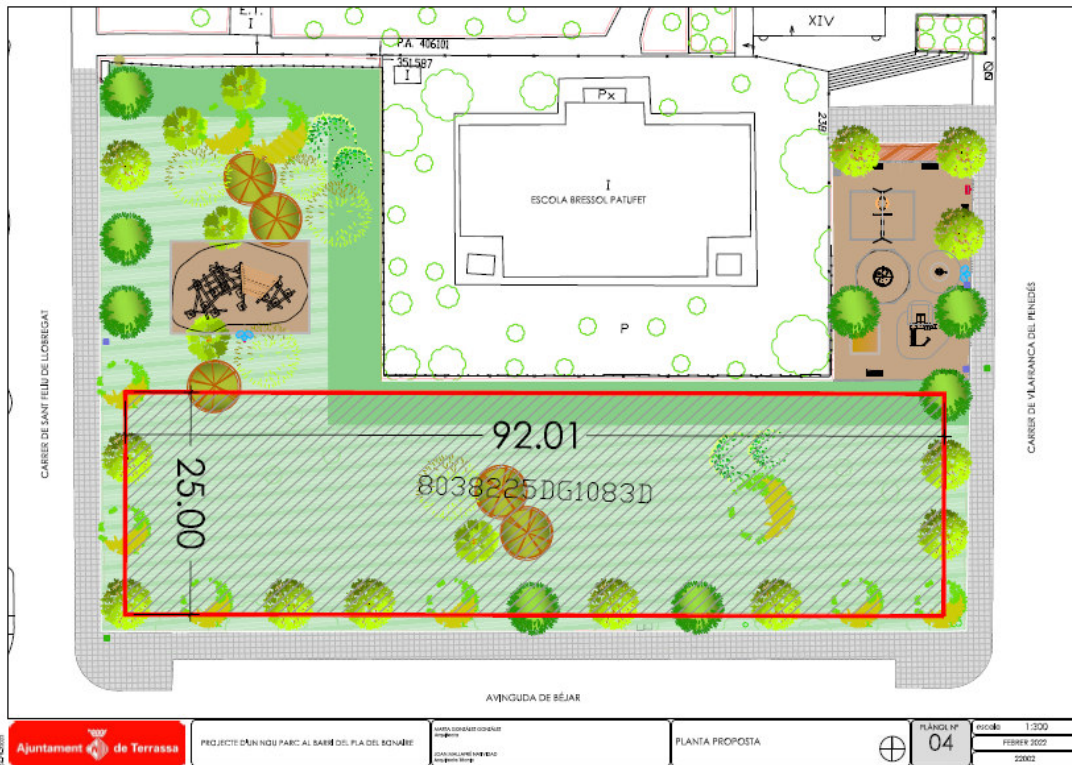
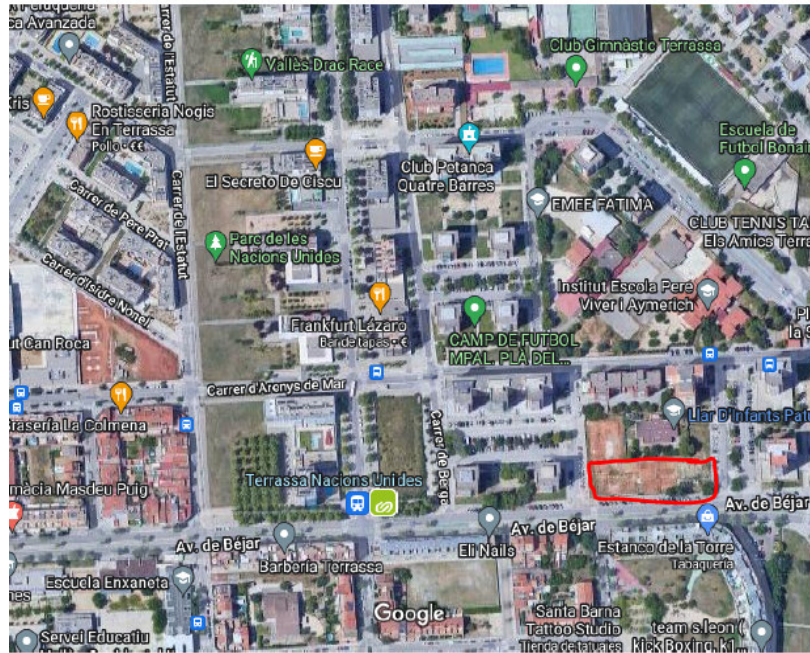


*Nota: l'àrea d'influència en blanc correspon a la Biblioteca central. L'àrea d'influència en blau correspon a l'emplaçament proposat i l'àrea d'influència en groc correspon a la biblioteca del districte 6.*

<sup>5</sup> Seccions censals 05005; 05006; 05007; 05008; 05009; 05010, 05011, 05013;05014; 05020;05021; 05023.

### Entorn del nou emplaçament

La proposta de construcció de l'equipament és en un edifici d'una sola planta en un solar pla, al costat de l'Escola Bressol Patufet.



## Proposta de distribució de superfícies

Els Estàndards de biblioteca pública de Catalunya dimensionen la superfície mínima recomanada de la Bd5 de Terrassa en uns 1.300 m<sup>2</sup> de superfície útil. El pla de biblioteques 2018-25 de Terrassa indicava la voluntat de l'ajuntament d'augmentar la superfície útil de la Bd5 fins els 1.400 m<sup>2</sup> per tal de donar una millor resposta a algunes necessitats de servei detectades al municipi com són les aules d'estudi. El 2022, s'ha confirmat aquesta intenció, i s'ha previst que el nou equipament tingui una superfície útil de 1.425 m<sup>2</sup> incloent-hi 125 m<sup>2</sup>. Tenint en compte aquesta dada, es fa una estimació genèrica de superfície construïda de 1.638,75 m<sup>2</sup>.

Aquest augment de superfície facilitarà que el futur equipament s'adapti millor a l'actual Model de biblioteca XBM i que la nova biblioteca Bd5 contribueixi a millorar i actualitzar el servei de la Bct xarxa. També permetrà que el municipi disposi de més recursos per desenvolupar altres projectes estratègics, com per exemple, les competències TIC de la ciutadania o la Xarxa de Ciutats Creatives de la Unesco a la qual Terrassa està integrada en l'apartat de cinema.

A continuació es mostra la distribució de les diferents àrees de la futura biblioteca segons les recomanacions dels principals instruments de planificació bibliotecària de Catalunya. Es tracta d'una proposta genèrica que s'haurà de concretar posteriorment durant el procés d'elaboració del Programa funcional i del projecte arquitectònic per adaptar l'equipament a les especificitats territorials i les necessitats de servei concretes de la població.

Segons la previsió de l'ajuntament de 2022, la Bd5 disposarà d'una superfície de programa aproximada de 1.100 m<sup>2</sup>, d'acord a la població de referència directa superior als 20.000 habitants, a la que suma un espai polivalent que permeti acollir una aula d'estudi d'uns 125 m<sup>2</sup> útils, d'acord al Pla de Biblioteques de 2018. La superfície resultant és de 1.225 m<sup>2</sup> de programa en 1.425 m<sup>2</sup> útils.

El quadre de superfícies no especifica algunes tendències dels equipaments bibliotecaris actuals, com són les zones exteriors, els espais joves, espai per a la realització d'activitats infantils o els espais de creació (labs) i tecnològics. Més endavant, en el procés de programació de la biblioteca, s'haurà de definir els serveis i relat propi de la Bd5 o a ampliar les dimensions de les diferents àrees de la biblioteca, si des del municipi es detecta aquesta necessitat.

Cal dir també que la dimensió d'algunes àrees tradicionals de les biblioteques públiques, com la zona de música i imatge, s'ha reduït respecte el que indiquen els estàndards, atesa l'actual menor demanda d'aquesta tipologia documental per part de la ciutadania.



<b>Superfície de programa dels espais</b>		<b>Proposta de superfície (Pla de biblioteques)</b>
<b>Zona d'acollida i promoció</b>	Àrea d'accés	105 m <sup>2</sup>
	Autoprèstec i retorn docs.	10 m <sup>2</sup>
	Espai polivalent	70 m <sup>2</sup>
	Magatzem espai polivalent	10 m <sup>2</sup>
	Espai de formació	35 m <sup>2</sup>
	Espai de suport	20 m <sup>2</sup>
	Espai polivalent 2 (a determinar)	125 m <sup>2</sup>
	<i>Total zona</i>	<b>375 m<sup>2</sup></b>
<b>Zona general</b>	Àrea informació i fons general	430 m <sup>2</sup>
	Àrea de diaris i revistes	60 m <sup>2</sup>
	Àrea de música i imatge	30 m <sup>2</sup>
<i>Total zona</i>	<b>520 m<sup>2</sup></b>	
<b>Zona infantil</b>	Àrea informació i fons infantil (Si es detecta la necessitat, pot incloure un espai de suport d'uns 40 m <sup>2</sup> per fer activitats)	215 m <sup>2</sup>
	<i>Total zona</i>	<b>215 m<sup>2</sup></b>
<b>Zona de treball intern</b>	Despatx de direcció	20 m <sup>2</sup>
	Espai de treball intern	20 m <sup>2</sup>
	Dipòsit documental	45 m <sup>2</sup>
	Magatzem logístic	15 m <sup>2</sup>
	Espai descans del personal	15 m <sup>2</sup>
<i>Total zona</i>	<b>115 m<sup>2</sup></b>	
<b>Superfície total de programa</b>		<b>1.225 m<sup>2</sup></b>
<b>Superfície útil total</b>		<b>1.425 m<sup>2</sup></b>
<b>Superfície total construïda</b>		<b>1.638 m<sup>2</sup></b>

## 4. Fons, recursos tecnològics, personal i hores d'obertura

Segons els paràmetres dels principals instruments de planificació bibliotecària la nova biblioteca del Districte 5 de Terrassa tindrà les següents característiques i recursos mínims:

Principals recursos de la nova Biblioteca Bd5
Personal: 5-7 (1 director, 0-1 bibliotecari, 4 tècnics auxiliars, 0-1 ajudant de servei)
Hores mínimes de servei setmanal: 35 h
Fons documental en lliure accés: 28.500 documents
Punts de lectura: 125 (no inclou les cadires de les sales polivalents)
Ordinadors d'ús públic: 13 + 10 formació
Superfície útil: 1.425m <sup>2</sup>

La configuració final de plantilla de la biblioteca dependrà de factors com les dimensions de l'equipament que es construeixi i de la seva distribució d'espais, del seu nombre de plantes i de taulells d'atenció al públic o de la necessitat d'incorporar perfils professionals complementaris o personal que doni servei al conjunt de la xarxa de biblioteques de Terrassa.

La col·lecció de les biblioteques de proximitat s'ha d'adequar al seu entorn més immediat, però no s'ha de perdre la visió de ciutat i el concepte de col·lecció única distribuïda en diversos punts de servei i accessible des de qualsevol de les biblioteques municipals. Cal diferenciar el fons de les diverses biblioteques de la xarxa urbana de manera que es complementin.

Quan la nova Biblioteca Bd5 estigui plenament operativa haurà de disposar d'uns 28.500 documents de lliure accés de temàtiques i suports molt diversos per tal de donar resposta a la gran diversitat de necessitats de la ciutadania en matèria d'informació, formació, cultura i lleure. Actualment el fons de de lliure accés de la Bd5 és d'uns 24.000 documents, abans del trasllat de la biblioteca caldrà fer una important esporgada del fons per tal d'actualitzar la col·lecció.

A més del fons documental físic, el nou equipament haurà de disposar d'una gran diversitat de recursos electrònics en línia consultables des dels ordinadors de la biblioteca i dels terminals dels usuaris, també quan la biblioteca estigui tancada. L'actual model de biblioteca posa especial èmfasi en que la col·lecció es presenti de forma més expositiva i atractiva possible. Així doncs, caldrà una organització més visual del fons amb una diferenciació clara dels centres d'interès, fer una rotació periòdica dels documents que es mostren a sala i els que es conserven al magatzem, vincular la col·lecció física i la digital, etc.

La nova Bd5 serà un equipament tecnificat, amb presència de pantalles informatives i d'equipament tecnològic divers que caldrà definir en una fase posterior del projecte. Respecte als ordinadors d'ús públic, cal recordar que l'Ajuntament de Terrassa s'ocuparà de la compra i manteniment dels ordinadors de l'espai de formació (aula multimèdia) així com de la seva connexió a la xarxa. La nova biblioteca incorporarà radiofreqüència (RFID) per tal de millorar la gestió i control de la col·lecció i automatitzar la gestió de préstec. La compra i manteniment de l'equipament RFID també anirà a càrrec de l'ajuntament.

## 5. Previsió econòmica

---

A continuació es mostra una estimació econòmica de la inversió necessària per a la construcció de la nova biblioteca del Districte 5 i de la seva futura despesa operativa anual. La dotació de recursos i el càlcul dels costos d'inversió i de manteniment anual de la biblioteca s'ha realitzat seguint el model de conveni que la Gerència de Serveis de Biblioteques té signat amb els ajuntaments, dels costos actuals de la Bd5 i d'equipaments similars de la Xarxa de Biblioteques Municipals de la Diputació de Barcelona.

La previsió econòmica detalla la construcció d'una biblioteca de proximitat ajustada als estàndards. També indica els costos de referència dels principals conceptes de l'equipament per tal que l'Ajuntament de Terrassa pugui calcular la inversió necessària per construir una biblioteca de 1.400 m<sup>2</sup> o amb una superfície diferent.

Cal aclarir que la Diputació de Barcelona destinarà els recursos (personal, fons, equipament informàtic, etc.) corresponents a la població de referència de la futura biblioteca Bd5. El possible augment de la superfície i dels recursos de l'equipament respecte el que indiquen els estàndards de biblioteca pública de Catalunya per desenvolupar un projecte de servei concret, o per corregir altres mancances de ciutat, no comportarà una major inversió per part de la Diputació de Barcelona.

### **Valoració econòmica dels costos de construcció de la biblioteca**

Aquesta estimació econòmica actualitza i detalla els preus de referència que incloïa el Pla Municipal de Servei Bibliotecari 2018-2025 de Terrassa.

La valoració econòmica orientativa es concretarà amb més detall un cop definit el projecte arquitectònic de la nova biblioteca i realitzat el seu Programa funcional. Cal tenir present també que caldrà valorar quina part del fons, del mobiliari o de l'equipament de l'actual Bd5 es podran utilitzar a la nova biblioteca i que per tant no caldrà adquirir quan es construeixi el nou equipament municipal.

Estimació econòmica de la inversió necessària aproximada per construir una biblioteca amb una superfície útil de 1.425 m<sup>2</sup>.

Concepte	Ajuntament de Terrassa	Gerència de Serveis de Biblioteques de la Diputació Barcelona
Obra civil <sup>6</sup>	3.932.400 €	-----
Mobiliari i equipament <sup>7</sup>	400.000 €	-----
Equipament RFID <sup>8</sup>	20.000 €	-----
Equipament informàtic <sup>9</sup>	20.000 €	40.000 €
Fons documental inicial <sup>10</sup>	-----	54.000 €
<b>Despesa total per administracions</b>	<b>4.372.400 €</b>	<b>94.000 €</b>

### Estimació de la despesa de l'operativa anual de la nova biblioteca

L'estimació econòmica de la despesa operativa anual està condicionada principalment pel nombre definitiu de personal que formi la plantilla i per la política salarial de l'ajuntament. Per fer aquesta previsió econòmica de les despeses de funcionament anual de la futura biblioteca Bd5 de Terrassa s'ha considerat la plantilla mínima que recomanen els estàndards: un director de biblioteca i quatre tècnics auxiliars.

Cal tenir present que la creació del nou equipament és una oportunitat excel·lent per incorporar altres perfils professionals complementaris que permetin impulsar nous serveis i reforcin la xarxa urbana de biblioteques de Terrassa, així com per millorar la cooperació i assolir sinèrgies estratègiques amb altres serveis municipals.

A continuació es detalla el càlcul econòmic dels costos de funcionament i manteniment anual del futur equipament amb una superfície útil d'uns 1.425 m<sup>2</sup>.

<sup>6</sup> S'ha considerat el cost previst per l'Ajuntament de Terrassa.

<sup>7</sup> Costos de referència 280€ per m2 útils. Cal afegir les despeses de concurs i redacció del projecte de mobiliari. Caldrà determinar també el mobiliari de l'actual Bd5 que s'aprofitarà al nou equipament.

<sup>8</sup> Els preus de l'equipament de la radiofreqüència poden variar en funció dels models escollits.

<sup>9</sup> Costos orientatius, caldrà definir el projecte i les necessitats municipals específiques per concretar la inversió en equipament informàtic (espais Lab, formació TIC, pantalles i pissarres digitals, etc..)

<sup>10</sup> Inversió aproximada, abans de la construcció del nou equipament caldrà fer esporgada del fons de la Bd5 i determinar la col·lecció que es traslladarà a la nova biblioteca.

Concepte	Ajuntament de Terrassa	Gerència de Serveis de Biblioteques de la Diputació Barcelona
Fons documental i activitats de promoció de la lectura <sup>11</sup>	18.500 €	18.500 €
Manteniment equipament i consums <sup>12</sup>	60.000 €	33.000 €
Personal <sup>13</sup>	175.500 €	90.653 €
Repercussió serveis centralitzats	-----	19.000 €
<b>Despesa total per administracions</b>	<b>254.000 €</b>	<b>161.153 €</b>

A més d'aquestes despeses anuals, l'Ajuntament de Terrassa haurà de preveure també cada 10 anys una partida extraordinària per a la renovació de l'edifici, mobiliari i equipament audiovisual; i una altra cada 5 anys per a la renovació de l'equipament informàtic.

El quadre final recull els costos actuals (2019 és l'últim any amb dades econòmiques pre-pandèmia) de la Bd5 i del futur equipament, així com del conjunt de la bct xarxa desglossat per administracions públiques (no indica la petita aportació que fa la Generalitat de Catalunya). Aquesta és una prevista orientativa dels costos futurs del servei bibliotecari de Terrassa subjecta a nombrosos canvis: projectes final de la Bd5, variacions dels costos de manteniment dels equipaments de la Bct xarxa o de la seva plantilla, etc.

	Ajuntament de Terrassa	DIBA	Despesa operativa anual
<b>Biblioteca Bd5 actual</b>	93.204 €	84.955 €	<b>189.722 €</b>
<b>Nova Biblioteca Bd5</b>	254.000 €	162.000 €	<b>416.000 €</b>
<b>Bct xarxa actual</b>	1.848.036 €	1.239.521 €	<b>3.087.557€</b>
<b>Bct xarxa amb nova Bd5</b>	1.950.000-2.000.000 €	1.300.000-1.400.000 €	<b>3.250.000-3.400.000 €</b>

<sup>11</sup> Estimació feta a partir de la signatura de nous convenis amb municipis amb xarxa urbana.

<sup>12</sup> Càlcul fet considerant la mitjana per metre quadrat de la xarxa urbana de Terrassa.

<sup>13</sup> Càlcul fet considerant 7 persones (2 finançades per la Diputació de Barcelona i 5 contractades per l'Ajuntament de Terrassa) en funció d'una estimació mitjana de costos partint dels costos de l'actual Biblioteca del Districte 5.

## Metadades del document

<b>Núm. expedient</b>	2021/0006534
<b>Tipus documental</b>	Estudi
<b>Títol</b>	Terrassa Bd5_Estudi previ de programació_juliol2022

## Signatures

<b>Signatari</b>		<b>Acte</b>	<b>Data acte</b>
Joan Carles Garcia Cañizares (SIG)	President delegat de l'àrea de Cultura	Signa	21/07/2022 12:27

## Validació Electrònica del document

<b>Codi (CSV)</b>	<b>Adreça de validació</b>	<b>QR</b>
5703cf17fc0470851df4	<a href="https://seuelectronica.diba.cat">https://seuelectronica.diba.cat</a>	

