



INFORME TÈCNIC DE JUSTIFICACIÓ DELS CRITERIS DE SOLVÈNCIA, CRITERIS D'ADJUDICACIÓ SOTMESOS A JUDICI DE VALOR I AUTOMÀTICS, CAUSES TÈCNiques DE MODIFICACIÓ A PREVEURE, CONDICIONS TÈCNiques ESPECIALS D'EXECUCIÓ, JUSTIFICACIÓ DEL PRESSUPOST DE LICITACIÓ I DEL VALOR ESTIMAT DE CONTRACTE, DE LA NO DIVISIÓ EN LOTS, DURACIÓ DEL CONTRACTE I JUSTIFICACIÓ DE LA VALORACIÓ DE L'EXPERIÈNCIA DEL PERSONAL CLAU DEL CONTRACTE RELATIU A:

OBRES D'ADEQUACIÓ DELS LOCALS UBICATS AL PASSADÍS DE TRINITAT VELLA, ÀMBIT 1, ENTRE ELS CARRERS MARE DE DÉU DE LORDA 2-10 I VIA BÀRCINO 77, AL BARRI DE TRINITAT VELLA DEL DISTRICTE DE SANT ANDREU, A BARCELONA

De conformitat amb l'article 116.4, lletra c) de la Llei 9/2017, de 8 de novembre, de Contractes del Sector Públic (en endavant, LCSP), el present informe s'emet als efectes de justificar els següents criteris en relació a les obres referenciades a l'encapçalament:

- Criteris de solvència tècnica o professional,
- Criteris de solvència econòmica i financera,
- Causes tècniques de modificació a preveure,
- Condicions tècniques especials d'execució,
- Pressupost de Licitació i de Valor d'Execució de Contracte (VEC),
- No divisió en lots,
- Duració del contracte,
- Justificació del personal clau del contracte.

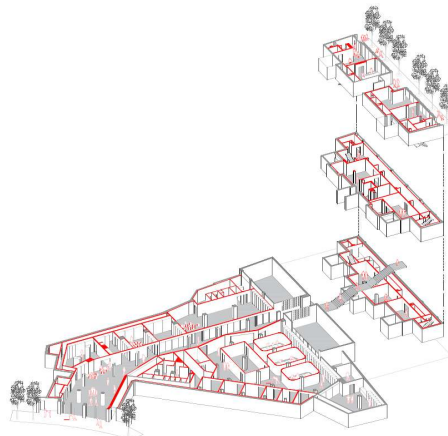
1. CARACTERÍSTIQUES ESPECÍFIQUES DE LES OBRES OBJECTE DE LICITACIÓ:

1.1. Les obres contemplades al present procediment de licitació corresponen a les obres d'adequació dels locals ubicats al Passadís Trinitat Vella, **Àmbit 1**, entre els carrers Mare de Déu de Lorda 2-10 i Via Bàrcino 77, al Barri de Trinitat Vella del Districte de Sant Andreu, a Barcelona.

Consisteix en conjunt de locals no connectats físicament i que pot tant caldrà buscar connexions entre ells. Tots ells es vinculen d'alguna manera o altre amb el Passadís de Trinitat Vella, així doncs, la primera estratègia serà reforçar aquesta connexió: transparència cap el Passadís de Trinitat Vella, materialitat, nous accessos, etc. Una segona estratègia serà crear llocs comuns.

Els locals objecte del projecte s'ubiquen en:

- El primer grup (locals 1 i 2) estan inclosos en la planta baixa, planta soterrani -1 i planta soterrani -2 de l'edifici d'habitatges del carrer Mare de Déu de Lorda.
- El segon grup (locals 3, 4 i 5) ocupa la totalitat de la planta baixa, semisoterrada, a cota del carrer Via Bàrcino, amb accessos des del Passadís de Trinitat vella i des del propi carrer.





Activitats concretes més rellevants que s'executen en aquestes obres

- Obres compreses dins l'**Àmbit 1 (L4, L5 i Passadís)**
 - Treballs previs, pla de cales i moviment de terres
 - Sistema estructural
 - Sistema d'envolvent i acabats exteriors
 - Sistema compartimentació i acabats interiors
 - Sistema condicionaments, instal·lacions i serveis
 - Equipament
 - Espais exteriors de l'edifici

Activitats concretes que NO s'executen en aquestes obres

- Obres compreses dins l'**Àmbit 2 (L1, L2, L3 i L4)**



MARE DE DÉU DE LLODA. PLANTA 0

MARE DE DÉU DE LLODA. PLANTA 1

MARE DE DÉU DE LLODA. PLANTA 2

BALCÓ DE LA BARCELONETA. PLANTA 0

ÀMBITS OBRA



ÀMBIT 1

L5	1022.90 m ²
PASSADÍS	281.47 m ²
L4	32.21 m ²
TOTAL SUPERFÍCIE CONSTRUÏDA	1.336,58 m ²



ÀMBIT 2

L1, L2	807.49 m ²
L3, L4	545.60 m ²
TOTAL SUPERFÍCIE CONSTRUÏDA	1.368,53 m ²



1.2. Termini d'execució

El termini per l'obra es de 10 mesos, a comptar a partir de la data que s'estableixi a l'acta de comprovació del replanteig.

1.3. Pressupost de licitació

El desglossament del pressupost base de licitació del present contracte (quadres de preus unitaris dels elements constructius, amidaments, costos directes, costos indirectes, despeses generals, benefici industrial, IVA) es troba al document del projecte d'execució de les obres: 240620_EX_Locals TV_s.pdf, annex al present procediment de licitació, en concret a:

- III. AMIDAMENTS I PRESSUPOST - AP.7. ÀMBIT 1

D'acord amb allò descrit a la documentació abans esmentada, la determinació del Pressupost Base de Licitació s'ha fet a partir del projecte d'execució en base als següents conceptes:

• Pressupost d'Execució Material de l'obra (PEM) :	1.404.171,19 €
- Costos directes (mà d'obra, materials, maquinària i despeses auxiliars de mà d'obra):	1.294.676,68 €
o Dels quals corresponen a mà d'obra	430.252,78 €
- Despeses indirectes (8,9% s/costos directes):	109.494,51 €
• Despeses Generals (DG = 13% s/PEM):	182.542,25 €
• Benefici Industrial (BI = 6% s/PEM) :	84.250,27 €
• Subtotal (PEM + DG + BI):	1.670.963,71 €
• IVA (21% sobre (PEM + DG + BI)):	350.902,38 €
• Total Pressupost Base de Licitació: (IVA Inclòs)	2.021.866,09 €

Els preus unitaris dels diferents elements constructius (mà d'obra, materials, maquinària, elements compostos, partides d'obra i conjunts de partides d'obra) s'han establert i adaptat a partir del Banc BEDEC, àmbit de preus de la província de Barcelona, de l'Institut de Tecnologia de la Construcció de Catalunya, ITEC.

El criteri del càlcul de costos no contempla el gènere, sinó únicament l'ofici i la categoria professional.

1.4. Valor Estimat del Contracte:

S'entén per valor estimat del contracte el valor l'import total, sense incloure l'Impost del Valor Afegit, pagador segons les estimacions realitzades.

El mètode aplicat per calcular el valor estimat del contracte és, de conformitat amb l'article 101 de la LCSPS, el següent:

Desglossament del valor estimat del contracte:

- Pressupost Base de Licitació (sense IVA):	1.670.963,71 euros
- Possible pròrroga:	0,00 euros
- Possibles modificacions 20% s/PBL:	334.192,74 euros
- Possibles opcions eventuais:	0,00 euros

Total valor estimat del contracte: 2.005.156,45 euros



2. CRITERIS DE SOLVÈNCIA:

Classificació:

Atenent a l'objecte del contracte detallat en l'apartat 1 del present informe, i que el seu valor estimat és **2.005.156,45 €** (IVA exclòs), es proposen els següent criteris de solvència:

- Els licitadors, espanyols o estrangers d'Estat que no sigui membre de la Unió Europea, hauran de disposar de la classificació següent:

GRUP	SUBGRUP	CATEGORIA
C	4	3
I	9	3

- Els licitadors no espanyols d'estats membres de la Unió Europea hauran d'acreditar que compleixen amb les condicions mínimes de solvència següents:

Solvència econòmica o financera: Volum anual de negocis. El volum anual de negocis de la licitadora durant els **TRES (3) últims anys** ha de ser, com a mínim, de **1.403.609,52** euros/any, en algun d'aquests anys. En el cas de que la data de creació o d'inici de les activitats de l'empresa licitadora sigui inferior a **TRES (3) anys** el requeriment es podrà referir al període d'activitat. En el cas de que aquesta data sigui inferior a **UN (1) any**, el requeriment podrà ser proporcional.

Solvència tècnica o professional: Obres executades: L'import anual, sense incloure els impostos, que el licitador haurà d'acreditar com a executat durant l'any de superior execució en el decurs dels **últims CINCO (5) anys**, corresponent al mateix grup o subgrup de classificació a que correspon la present licitació ha de ser, com a mínim, de **1.002.578,23** euros. Les obres executades per una societat estrangera filial de la licitadora tindran la mateixa consideració que les directament executades per ella, sempre que aquesta última exerceixi el control directament o indirectament en els termes que estableix l'article 42 del Codi de Comerç. Quan es tracti d'obres executades per una societat estrangera participada per la licitadora sense que es compleixi la condició esmentada, només es reconeixerà com a experiència atribuïble a la licitadora l'obra executada per la societat participada en la proporció de la participació d'aquella en el capital social d'aquesta.

Mitjans personals

Els licitadors, a més d'acreditar la classificació requerida, hauran de comprometre's, mitjançant una declaració responsable on hi figuri el compromís, a dedicar o adscriure a l'execució del contracte els mitjans personals o materials que s'indiquen als paràgrafs següents i a mantenir-los durant l'execució de les obres, sense cost addicional per a BIMSA. Aquest compromís s'integrarà al contracte i tindrà el caràcter d'obligació essencial, podent-se resoldre el contracte o imposar-se les penalitzacions per aquest motiu previstes al contracte, en cas d'incompliment per l'adjudicatari.

Els mitjans personals a què es compromet el licitador fan referència als següents grups de professionals necessaris per a la correcta execució de les obres objecte del present contracte:

Grup d'interlocució i representació:

Els professionals d'aquest grup es relacionaran amb BIMSA i l'Ajuntament de Barcelona, tot representant l'adjudicatari en temes relatius a desenvolupament del contracte, gestió i conservació del domini públic i ambientalització de l'obra.



Els professionals d'aquest grup són:

- **Delegat/da d'Obra:** Titulat/da competent amb capacitat suficient per a representar a l'empresa Contractista davant BIMSA i tercers, en tot allò que afecti a l'execució de l'obra i al desenvolupament del contracte. El/La Delegat/da d'Obra comptarà amb poder de decisió dins de l'empresa i formació tècnica suficient per a desenvolupar el seu càrrec.
- **Responsable de la implantació de l'obra al domini públic:** La persona designada com a Responsable de la implantació de l'obra al domini públic haurà de tenir plena capacitat de decisió en l'adopció d'aquelles mesures necessàries per a garantir l'adequada conservació i homogeneïtat de tancaments, senyalitzacions, itineraris i passos per a vianants de l'obra amb públic limítrof a la mateixa obra, així com de prendre aquelles mesures que estimi escaients per tal de limitar les immissions i molèsties provocades per l'execució dels treballs, i garantir una adequada mobilitat dels vianants.
- **Responsable de l'ambientalització de l'obra:** La persona designada com a responsable de l'ambientalització de l'obra haurà de tenir plena capacitat de decisió en l'adaptació d'aquelles mesures necessàries per a garantir l'adequada ambientalització de l'obra i la reducció dels impactes negatius que es puguin generar en la mateixa.

Equip Responsable de l'Obra: Professionals responsables de la gestió i execució de les obres:

Aquest grup de professionals està format per les persones tècniques més directament implicades en les tasques de planificar, coordinar i supervisar les obres, organitzar els equips de treball, controlar les mesures de prevenció de riscos etc.

En el cas concret de les obres objecte del contracte i tenint en compte l'anàlisi de les activitats concretes a executar, es demana que, com a mínim, aquest grup de professionals estigui format pels següents perfils:

- **Cap d'Obra:** Responsable de planificar, coordinar, impulsar i supervisar l'execució de l'actuació objecte de licitació seguint les directrius de la direcció facultativa i el projecte aprovat, controlant la qualitat, el pressupost i els terminis.
- **Encarregat/da d'obra:** Responsable de l'execució material del projecte constructiu, tot coordinant i organitzant els equips de treball de les diferents especialitats que concorren en aquesta actuació, les intervencions dels diferents professionals i industrials, vetllant pel compliment de les condicions tècniques i la planificació prevista.
- **Tècnic/ca de Prevenció de riscos laborals:** Responsable de controlar i vetllar per la implementació i compliment eficaç de les mesures preventives i de protecció i seguretat definides en el corresponent pla de seguretat i salut de l'actuació objecte de licitació.

IMPORTANT: En qualsevol cas, en el sobre "A" ni sobre "B" NO hi podrà haver:

- Respecte del/la CAP D'OBRA i l'ENCARREGAT/ADA D'OBRA:

CAP referència ni nominal ni a l'experiència, inclosos *Curricula Vitarum*, així com tampoc hi podrà haver CAP referència al seu percentatge de dedicació, atès que tant l'experiència com la dedicació d'aquestes posicions seran objecte de valoració per aplicació de fórmules o criteris automàtics (sobre "C"). La revelació d'aquestes referències (nominal, experiència i dedicació) serà causa d'exclusió.

- Respecte del TÈCNIC/A DE PREVENCIÓ DE RISCOS LABORALS:

CAP referència ni nominal ni a l'experiència, inclosos *Curricula Vitarum*, atès que l'experiència d'aquesta posició serà objecte de valoració per aplicació de fórmules o criteris automàtics (sobre "C"). La revelació d'aquestes referències (nominal i experiència) serà causa d'exclusió.



3. CRITERIS D'ADJUDICACIÓ SOTMESOS A JUDICI DE VALOR:

De conformitat amb l'article 145.1 de la LCSP i atenent a l'objecte del contracte de referència, es proposen els següents criteris sotmesos a judici de valor:

- | | |
|--------------------|---------------------------------------------------------------------|
| A) 13 punts | Pla d'obres |
| 7 punts | Consistència del Pla d'Obres |
| 2 punts | Organigrama de l'equip tècnic |
| 2 punts | Xarxa de precedències |
| 2 punts | Coherència en l'assignació de pressupostos |
| B) 13 punts | Memòria descriptiva del procés d'execució |
| 4 punts | Descripció sobre el procés constructiu |
| 2 punts | Estudi de les interferències en el trànsit i mesures per reduir-les |
| 2 punts | Estudi dels elements de tancament i senyalització |
| 5 punts | Propostes de millora sobre el projecte i/o el procés constructiu |
| C) 6 punts | Memòria de Seguretat i Salut |
| 2 punts | Anàlisi de l'estudi de seguretat i salut |
| 2 punts | Propostes de millora |
| 2 punts | Contingut dels sistemes interns de seguretat |
| D) 5 punts | Ambientalització i Gestió Ambiental |
| 1 punt | Propostes per reduir l'impacte ambiental de l'obra |
| 1 punt | Propostes per aportació d'elements recuperables de l'obra |
| 1 punt | Propostes de millora del pla de residus de l'obra |
| 1 punt | Propostes de millora d'estalvi energètic de l'obra |
| 1 punt | Propostes de millora de processos de formació i informació |
| E) 3 punts | Metodologia de treball en fase de tancament d'obra |

El pes dels criteris d'adjudicació sotmesos a judici de valor és de 40 punts, el que suposa un 40%.

El criteri de puntuació es defineixen en annex corresponent al Plec de Clàusules Administratives Particulars.

4. CRITERIS D'ADJUDICACIÓ AUTOMÀTICS:

De conformitat amb l'article 145.1 de la LCSP i atenent a les característiques de l'objecte del contracte de referència descrits en el punt primer del present informe, es determinen com a més adients els següents criteris avaluable de forma automàtica:

- | | |
|--------------------|-------------------------------------------------------------------------|
| A) 30 punts | Oferta econòmica sobre el preu de licitació |
| B) 5 punts | Oferta de rebaixa sobre preus contradictoris |
| C) 5 punts | Oferta de percentatge de personal propi amb contracte laboral |
| D) 5 punts | Oferta de compromís de qualitat durant el termini de garantia de l'obra |
| E) 15 punts | Experiència Equip Responsable de l'obra en actuacions similars: |
| | 7 punts Cap d'Obra |
| | 5 punts Encarregat/da |
| | 3 punts Tècnic/a de prevenció |

El pes dels criteris d'adjudicació avaluable mitjançant fórmules automàtiques és de 60 punts, el que representa un 60% sobre el total.

A) Oferta econòmica sobre el preu de licitació

El preu és l'element que defineix el cost de l'actuació, i per tant un dels components bàsics per determinar la millor relació qualitat-preu previst com a requisit d'adjudicació a l'article 145 de la Llei 9/2017, de 8 de novembre, de contractes del Sector Públic.



El Decret de la Comissió de Govern 2018/160 de 9 de març, d'aprovació de la instrucció per a l'aplicació de la Llei 9/2017, de 8 de novembre, de contractes del Sector Públic preveu en el seu punt 9.4 que en general, la puntuació del preu no pot ser superior al 35% .

B) Oferta de rebaixa sobre preus contradictoris

Atès que durant l'execució material del contracte, es poden donar circumstàncies que donin lloc a utilització de partides no identificades en el pressupost inicial del projecte objecte de contracte, el plec preveu la definició de preus contradictoris per la qual s'utilitzarà com a referència el banc de preus BEDEC de l'Institut de Tecnologia de la Construcció de Catalunya (ITEC).

A fi de reduir la incertesa sobre el cost d'aquestes partides i garantir la màxima estabilitat del cost final estimat de l'actuació és convenient determinar d'inici la rebaixa que el licitador adjudicatari aplicarà respecte del banc de preus BEDEC.

Tanmateix aquesta rebaixa ha de ser proporcionada i coherent amb l'oferta general, i per tant s'estableix un llindar mínim del 75% i un màxim del 105% respecte del percentatge de baixa de l'oferta de Preu.

C) Oferta de percentatge de personal propi amb contracte laboral

L'article 145.2 de la LCSP preveu que entre els criteris d'adjudicació es puguin incloure les característiques socials del contracte, i entre elles, la millora de condicions laborals i salarials i l'estabilitat en la ocupació.

El Decret d'Alcaldia S1/D/2017-1271 de 24 d'abril de contractació pública sostenible de l'Ajuntament de Barcelona preveu un conjunt de mesures socials a aplicar per totes les unitats de l'Ajuntament i les entitats i empreses que constitueixen el grup municipal.

Els contractes d'obres es caracteritzen, en general, per la utilització intensiva de mà d'obra. L'estabilitat laboral i les condicions retributives del personal de mà d'obra que ha d'executar el contracte que es licita redunda en el grau de compromís i la qualitat de l'execució de l'actuació.

En aplicació de la mesura social prevista al Decret, per valorar l'estabilitat del personal adaptat a un context d'obra pública, es valorarà quin percentatge del personal de mà d'obra que ha d'executar el contracte estarà vinculat mitjançant contracte laboral amb l'empresa licitadora.

D) Oferta de compromís de qualitat durant el termini de garantia de l'obra

El plec preveu un termini de garantia mínim de 24 mesos.

L'ofertant haurà d'especificar quins compromisos de qualitat de prestació del servei assumeix durant el termini de garantia.

En concret, l'ofertant haurà d'especificar si es compromet a alguna/es o totes les millores següents:

- Designar un responsable post venda, responsable de coordinar les actuacions de reparació de les incidències comunicades, que serà l'interlocutor amb BIMSA, i qui gestionarà els diferents industrials i oficis que hagin d'intervenir, essent també responsable de donar compliment a la metodologia establerta.
- Posar a disposició un tècnic d'instal·lacions i un tècnic de construcció que donin suport en la diagnosi i gestió de les incidències i coordinin in situ l'actuació dels diferents professionals.
- Compromís d'elaborar i remetre l'Informe d'Avaluació de la Incidència en un termini màxim de 5 dies naturals d'aquelles actuacions que BIMSA notifiqui.
- Compromís d'elaborar i remetre l'Informe d'Avaluació de la Incidència en un termini màxim de 24h per a aquelles actuacions que BIMSA hagi definit en la seva comunicació com a incidència URGENT.



- En cas d'incidències qualificades d'URGENTS, compromís d'intervenció en festius i en horari nocturn quan BIMSA ho requereixi per minimitzar l'impacte de la incidència en el normal funcionament de l'equipament edificat.

IMPORTANT: Els compromisos que l'ofertant indiqui afirmativament esdevindran obligacions contractuals, per tant, l'incompliment del mateix pot comportar la imposició de les penalitzacions previstes al Contracte Tipus.

E) Experiència de l'Equip Responsable de l'Obra en actuacions similars

L'article 145.2 de la LCSP preveu que entre els criteris d'adjudicació es pugui incloure la qualificació i experiència del personal adscrit al contracte sempre i quan la qualitat d'aquest personal pugui afectar de manera significativa a la seva millor execució.

Conforme a allò descrit en el punt 1 del present informe en el que es detallen les característiques i activitats a desenvolupar en l'obra objecte de licitació, així com els condicionants particulars de la seva execució en l'entorn urbà, el grau d'experiència de les figures de l'Equip Responsable de l'Obra en actuacions, activitats i condicionaments d'execució similars als de les obres objecte del present contracte és clau atenent a les vicissituds que poden concórrer durant l'execució de l'obra, per a la correcta execució de les mateixes en termes de cost, termini i qualitat amb capacitat de reacció, de solució i coordinació avalada per dita experiència.

En el cas concret de l'actuació objecte de licitació, que es correspon a obres d'adequació dels locals ubicats al Passadís Trinitat Vella, Àmbit 1, entre els carrers Mare de Déu de Lorda 2-10 i Via Bàrcino 77, en entorn urbà a la ciutat de Barcelona, aquestes tenen una sèrie de condicionants i riscos associats que fa que l'experiència prèvia en aquest tipus d'actuacions sigui un factor a tenir en consideració.

Els condicionants que té associats aquesta actuació són els derivats de:

- Possible presència de serveis afectats no identificats en projecte i la gestió amb les entitats prestadores d'aquests serveis.
- La gestió i coordinació de la mobilitat i regulació del trànsit afectat directa o indirectament per les obres.
- La interacció amb la comunitat de veïns, comerciants i altres actors rellevants afectats directa o indirectament per les obres objecte de licitació.
- La gestió de les exigències sobrevingudes en fase d'execució per a la correcta recepció de l'actuació d'acord amb normatives i nous requeriments de l'Ajuntament.
- La gestió de les exigències de contorn ocult sobrevingudes en fase d'obra associades al coneixement de les característiques i sistemes constructius tradicionals, presència d'amiant o altres imprevistos.
- Aquelles circumstàncies derivades de troballes arqueològiques, sòls contaminats o terrenys antròpics de naturalesa imprevista.
- Les obres hauran de conviure amb el pas de vianants dins del passadís que uneix els carrers Mare de Déu de Lorda 2-10 i Via Bàrcino 77.

Qualsevol endarreriment en termini pot esdevenir causa d'externalitats negatives addicionals sobre la ciutadania i el bon funcionament de la ciutat. La capacitat de reacció i acció esdevé clau per minimitzar-ne l'impacte en termes de cost i termini.

Experiència del/la cap d'obra

En aquest cas, la seva experiència en actuacions similars a l'obra que és objecte de licitació, li permetrà identificar les potencials dificultats descrites en el punt anterior que poden aparèixer durant l'execució de l'obra, aportar solucions o alternatives viables provades amb anterioritat en experiències precedents, i identificar oportunitats de millora de la qualitat de l'execució, el cost, o la reducció de terminis.



Atesa la importància de conèixer en profunditat el disseny de l'obra, les pautes d'execució i la necessitat de coordinació entre els diferents actors que intervindran fa que es consideri la seva experiència en actuacions similars com a cap d'obra un aspecte rellevant per afavorir la millor execució.

Experiència de l'encarregat/da d'obra

En aquest cas, la seva experiència en actuacions similars als de l'obra objecte de licitació li permetrà identificar i anticipar situacions que poden dificultar l'execució material de cada partida en funció de les dificultats descrites, aportar solucions o alternatives factibles i contrastades, actuar en conseqüència i organitzar amb major coneixement de la casuística la seqüència d'intervenció i organització dels diferents equips de treball.

Experiència del tècnic/a de prevenció

En aquest cas, la seva experiència en actuacions similars a l'objecte de licitació li permetrà identificar i anticipar riscos i perills associats a la tipologia d'obra en execució i als condicionants descrits, aportar solucions o alternatives viables provades amb anterioritat en experiències precedents, així com identificar oportunitats de millora per a maximitzar les condicions de seguretat i salut de l'actuació.

El coneixement tècnic i pràctic en actuacions similars incideix directament i de forma significativa en la millor execució del contracte i estalvia riscos innecessaris durant la seva execució.

Les fórmules de càlcul de la puntuació es defineixen en annex corresponent al Plec de Clàusules Administratives Particulars.

5. DEFINICIÓ D'ACTUACIÓ SIMILAR:

Atenent a les característiques particulars de l'actuació en licitació i als efectes de poder avaluar l'experiència en actuacions similars de l'Equip Responsable de l'Obra, es defineix com a actuació similar:

- obres de rehabilitació d'edificis executades en entorns urbans en els darrers **QUINZE (15) anys**,
- i d'un **Import mínim a efectes de ser considerat similar (IAS) de 500.000,00 €** (PEC, IVA no inclòs)

Per determinar la puntuació del criteri de l'experiència de l'Equip Responsable de l'Obra, en la fórmula càlcul hi intervé una variable que és l'**Import de Referència (IR)**, que és l'import mínim acumulat d'actuacions similars a partir del qual es comença a obtenir puntuació per aquest criteri:

- Import de referència **(IR) = 1.000.000,00 €**.

6. CRITERIS PER A APRECIAR LA PRESUMPCIÓ D'OFERTA ANORMAL O DESPROPORCIONADA

En relació a l'oferta econòmica sobre el preu de licitació:

- Si el nombre d'ofertes admeses a licitació és una, no seran d'aplicació els criteris per a apreciar la presumpta anormalitat o desproporció.
- Si s'admeten a licitació entre dos (2) i cinc (5) ofertes, totes aquelles ofertes (O), la desviació (d) de les quals sigui més gran que 0,05 ($d > 0,05$) respecte de l'oferta mitjana calculada conforme es descriu en el Plec de Condicions Administratives Particulars seran considerades presumptament anormals o desproporcionades.
- Si s'admeten a licitació sis (6) ó més ofertes, totes aquelles ofertes (O), la desviació (d) de les quals sigui més gran que 0,02 ($d > 0,02$) respecte de l'oferta mitjana calculada



conforme es descriu en el Plec de Condicions Administratives Particulars seran considerades presumptament anormals o desproporcionades.

La valoració de la desviació de "d" es farà amb tots els decimals resultants de la fórmula descrita.

En qualsevol cas, l'oferta d'un licitador serà exclosa si en el tràmit d'audiència de l'empresa licitadora que ha presentat una oferta qualificada d'anormalment baixa s'evidencia que els preus unitaris dels salaris dels treballadors considerats en l'oferta són inferiors als que estableix el conveni d'aplicació.

El procediment per a la justificació d'aquesta presumpció es determina Plec de Condicions Administratives Particulars.

7. CAUSES TÈCNIQUES DE MODIFICACIÓ A PREVEURE:

De conformitat amb l'article 204 de la LCSP es proposen les següents modificacions objectives:

- A.** El Contracte podrà ser objecte de modificació que legalment correspongui o, fins i tot resolució, amb motiu d'aplicació de mesures d'estabilitat pressupostària que corresponguin, entenent-se que es realitzen per raons d'interès públic.
- B.** Derivats de requeriments per part de l'operador o Ajuntament de Barcelona que comportin adaptacions de les funcionalitats projectades o existents, altres funcionalitats addicionals i/o ampliacions de les funcionalitats existents, que no suposin una modificació substancial.
- C.** Derivats de canvis en el materials/equips instal·lacions a emprar per tal d'atendre a nous canvis de requeriments, rendiments, eficiència energètica, homogeneïtat de models per part del mantenidor, etc.
- D.** Derivats d'indicacions/exigències de seguretat emeses per autoritats competents (Guàrdia Urbana, Bombers, Mobilitat, Junta de Seguretat... etc.).
- E.** Derivats de canvis en el sistema constructiu per tal de reduir les immissions, sempre que aquestes siguin sol·licitades per les autoritats competents.
- F.** Adequacions al projecte derivades d'introduir canvis en el sistema constructiu previstos en projecte a requeriment d'autoritats o entitats per tal de minorar les immissions a tercers, preservar elements d'interès patrimonial, introduir elements que millorin l'eficiència energètica.
- G.** Canvis/Modificacions necessaris i derivats per l'afecció de serveis d'entitats prestadores de serveis.
- H.** Canvis/Modificacions necessaris per tal de garantir els subministres bàsics (llum, aigua, gas...) conforme als seus usos i exigides per les companyies o be que siguin necessaris per tal de donar compliment a les exigències del mateix.
- I.** Canvis de materials, acabats, mobiliari per tal d'atendre a noves exigències de l'Administració actuant.
- J.** Derivats de la necessitat d'introduir ajustos o canvis en el sistema constructiu per tal de garantir la conservació i/o afectació de les espècies vegetals existents.
- K.** Derivats de la necessitat d'introduir canvis i/o ajustos en la planificació dels treballs per tal de minoritzar les immissions, sempre que sigui sol·licitada per les autoritats competents.
- L.** Derivats de la necessitat de modificar el sistema de reg de l'arbrat i les espècies vegetals previstos en el projecte.
- M.** Derivats de l'existència de serveis telecomunicacions, elèctrics, aigua, gas, transports, existents a l'àmbit de l'obra i de necessària afectació per a l'execució dels treballs.
- N.** Derivades de circumstàncies o esdeveniments imprevisibles o sobrevinguts originades per troballes arqueològiques, sòls contaminats o terrenys antròpics de naturalesa imprevista que impliquin, entre d'altres, majors necessitats, baixada de rendiments o aturada de les obres.
- O.** Derivats de la necessitat d'atendre imprevistos per causes alienes al contractista.
- P.** Derivats de la necessitat d'actuacions estructurals sobrevingudes durant el transcurs de l'obra



8. CONDICIONS TÈCNIQUES ESPECIALS D'EXECUCIÓ

L'objecte d'aquest apartat és assenyalar punts específics relatius a condicions tècniques especials d'execució que s'hauran de tenir en compte addicionalment a tot allò descrit fins ara pels licitadors de l'obra a l'hora de formular la seva oferta:

- Caldrà garantir en tot moment el normal desenvolupament dels espais ocupats de tot el complex.
- Es garantirà en tot moment la seguretat dels usuaris o veïns del complex.
- Per a la correcta execució de l'obra caldrà garantir les proteccions necessàries i seguretat envers la via pública i els espais ocupats.

9. CONDICIONS ESPECIALS D'EXECUCIÓ:

De conformitat amb l'article 202 de la LCSP, és necessari l'establiment al Plec de Clàusules Administratives Particulars de almenys una de les condicions especials d'execució d'entre les enumerades a continuació:

- Subcontractació i Pagament a subcontractistes i/o proveïdors, dins els terminis previstos per la normativa.
- Contractació de treballadors amb dificultats particulars d'inserció al mercat laboral / subcontractació de Centres Especials de Treball i a través d'empreses d'inserció,
- Manteniment, durant tota l'execució de l'obra, de les condicions laborals i socials a les que l'adjudicatari es compromet a la seva oferta,
- Millores sobre personal propi que s'adscriurà a l'obra de forma directa,
- I/o que tant el Contractista, com els seus possibles subcontractistes, compleixin amb el requeriment municipal d'inexistència de relació econòmica i/o financera il·legal amb un país considerat paradís fiscal.
- I/o que l'adjudicatari compleixi amb els compromisos adquirits en relació a l'equip responsable de l'obra que ofereixi a la seva oferta.



10. JUSTIFICACIÓ TÈCNICA DE LA NO DIVISIÓ EN LOTS

De conformitat amb l'article 116.4, lletra g) de la Llei 9/2017, de 8 de novembre, de Contractes del Sector Públic (en endavant, LCSP), el present informe s'emet als efectes de justificar els motius pels quals el contracte indicat es realitza sense dividir el seu objecte en diferents lots.

La divisió de l'objecte del contracte en lots es troba regulada a l'article 99.3 de la LCSP, en el que es disposa el següent:

“3. Siempre que la naturaleza o el objeto del contrato lo permitan, deberá preverse la realización independiente de cada una de sus partes mediante su división en lotes, pudiéndose reservar lotes de conformidad con lo dispuesto en la disposición adicional cuarta. No obstante lo anterior, el órgano de contratación podrá no dividir en lotes el objeto del contrato cuando existan motivos válidos, que deberán justificarse debidamente en el expediente, salvo en los casos de contratos de concesión de obras.”

Concorren en aquest contracte els elements necessaris per justificar que el mateix no es divideixi en lots:

- El risc per a la correcta prestació del contracte procedeix de la naturalesa de l'objecte del mateix, al implicar la necessitat de coordinar l'execució de les diferents prestacions, qüestió que podria veure's impossibilitada per la seva divisió en lots i execució per una pluralitat de contractistes diferents.

En el present cas, al tractar-se d'un contracte que té per objecte l'adequació interior dels locals ubicats al Passadís Trinitat Vella, dins l'Àmbit 1 d'un edifici, el mateix ha de ser prestat per un únic contractista i no admet la seva divisió.

Anton Andreu Bruguera
Coordinador d'Obres d'Edificació

Raimon Salvat Devesa
Director Tècnic d'Edificació

Anna Llorà i Corominas
Directora de Finançament,
Programació d'Inversions i
Control de Qualitat

Barcelona, a data de la signatura electrònica.

PRESSUPOST D'EXECUCIÓ PER CONTRACTE

Pag. 1

PRESSUPOST D'EXECUCIÓ MATERIAL.....	1.404.171,19
13 % Despeses generals SOBRE 1.404.171,19.....	182.542,25
6 % Benefici industrial SOBRE 1.404.171,19.....	84.250,27
	<hr/>
Subtotal	1.670.963,71
21 % IVA SOBRE 1.670.963,71.....	350.902,38
	<hr/>
TOTAL PRESSUPOST PER CONTRACTE	€ 2.021.866,09

Aquest pressupost d'execució per contracte puja a la quantitat de:

(DOS MILIONS VINT-I-UN MIL VUIT-CENTS SEIXANTA-SIS EUROS AMB NOU CÈNTIMS)

OBRES D'ADEQUACIÓ DELS LOCALS UBICATS AL PASSADÍS DE TRINITAT VELLA, ÀMBIT 1, ENTRE ELS CARRERS MARE DE DÉU DE LORDA 2-10 I VIA BÀRCINO 77, AL BARRI DE TRINITAT VELLA DEL DISTRICTE DE SANT ANDREU, A BARCELONA

JUSTIFICACIÓ DE LA CLASSIFICACIÓ DEL CONTRACTISTA (Art. 25 del Reglament general de la LCAP)

Presupuesto Ejecución Material: 1.404.171,19 €
 GG+BI: 19,0%
 IVA: 21,0%
 Presupuesto Total con IVA: 2.021.866,10 €

Termini total obra 10,0 mesos

GRUPS / SUBGRUPS	PEM	PBL	%	Termini execució (mesos)	Anualitat mitja	Categoria contracte
A) Moviments de terres i perforacions						
1. Desmuntatges i buidatges		0,00				
2. Esplanacions		0,00				
3. Pedreres		0,00				
4. Pous i galeries		0,00				
5. Túnel		0,00				
B) Ponts, viaductes i grans estructures						
1. De fàbrica o formigó en massa		0,00				
2. De formigó armat		0,00				
3. De formigó pretensat		0,00				
4. Metàl·lics		0,00				
C) Edificacions						
1. Demolicions		0,00				
2. Estructures de fàbrica o formigó		0,00				
3. Estructures metàl·liques		0,00				
4. Feines de paleta, estucats i revestiments	853.111,85	1.228.395,75	60,76%	10,00	1.218.243,72	3
5. Feines de pedrera i marbre		0,00				
6. Paviments, enllosats i enrajolats		0,00				
7. Aïllaments i impermeabilitzacions		0,00				
8. Fusteria		0,00				
9. Tancaments metàl·lics		0,00				
D) Ferrocarrils						
1. Estesa de vies		0,00				
2. Elevats sobre carril o cable		0,00				
3. Senyalitzacions i enclavaments		0,00				
4. Electrificació de ferrocarrils		0,00				
5. Obres de ferrocarrils sense qualificació específica		0,00				
E) Hidràuliques						
1. Abastaments i sanejaments		0,00				
2. Preses		0,00				
3. Canals		0,00				
4. Sèquies i desguassos		0,00				
5. Defenses de marges i canalitzacions		0,00				
6. Conduccions amb canonades de pressió de gran diàmetre		0,00				
7. Obres hidràuliques sense qualificació específica		0,00				
F) Marítimes						
1. Dragats		0,00				
2. Esculleres		0,00				
3. Amb blocs de formigó		0,00				
4. Amb calaixos de formigó armat		0,00				
5. Amb pilots i palplanxes		0,00				
6. Fars, radiofars i senyalitzacions marítimes		0,00				
7. Obres marítimes sense qualificació específica		0,00				
8. Emissaris submarins		0,00				
G) Vials i pistes						
1. Autopistes, autopistes		0,00				
2. Pistes d'ateratge		0,00				
3. Amb ferms de formigó hidràulic		0,00				
4. Amb ferms de mesclades bituminoses		0,00				
5. Senyalitzacions i abalisaments de vials		0,00				
6. Obres viàries sense qualificació específica		0,00				
H) Transports de productes petrolífers i gasosos						
1. Oleoductes		0,00				
2. Gasoductes		0,00				
I) Instal·lacions elèctriques						
1. Enllumenats, il·luminacions i balises lluminoses		0,00				
2. Centrals de producció d'energia		0,00				
3. Línies elèctriques de transport		0,00				
4. Subestacions		0,00				
5. Centres de transformació i distribució d'alta tensió		0,00				
6. Distribució de baixa tensió		0,00				
7. Telecomunicacions i instal·lacions radioelèctriques		0,00				
8. Instal·lacions electròniques		0,00				
9. Instal·lacions elèctriques sense qualificació específica	450.808,29	649.118,86	32,10%	10,00	643.754,24	3
J) Instal·lacions mecàniques						
1. Elevadors o transportadors		0,00				
2. De ventilació, calefacció i climatització		0,00				
3. Frigorífiques		0,00				
4. De lampista i sanitàries		0,00				
5. Instal·lacions mecàniques sense qualificació específica		0,00				
K) Especials						
1. Fonaments especials		0,00				
2. Sondatges, injeccions i estacades		0,00				
3. Palplanxes		0,00				
4. Pintures i metal·litzacions		0,00				
5. Ornamentacions i decoracions		0,00				
6. Jardineria i plantacions		0,00				
7. Restauració de béns immobles historicoartístics		0,00				
8. Estacions de tractament d'aigües		0,00				
9. Instal·lacions contra incendis		0,00				

PROPOSTA CLASSIFICACIÓ CONTRACTISTA

CLASSIFICACIÓ	GRUP	SUBGRUP	Categoria contracte
C-4.3	C) Edificacions	4. Feines de paleta, estucats i revestiments	3
I-9.3	I) Instal·lacions elèctriques	9. Instal·lacions elèctriques sense qualificació específica	3

ESTADÍSTICA DE COMPONENTS

Data: 03/07/24

Pàg.:1

Màscara: * Tipus: ELEMENT SIMPLE DE MÀ D'OBRA (Ordenació per codi)

NUM. CODI	UA	DESCRIPCIÓ	PREU	QUANTITAT	IMPORT	%
1 A01-FEOZ	h	Ajudant encofrador	25,40	27,9011	708,69	0,05
2 A01-FEP0	h	Ajudant ferrallista	25,40	30,3948	772,03	0,05
3 A01-FEP1	h	Ajudant soldador	25,50	0,3600	9,18	0,00
4 A01-FEP3	h	Ajudant col·locador	25,40	780,6624	19.828,82	1,41
5 A01-FEP6	h	Ajudant fuster	25,60	133,7645	3.424,37	0,24
6 A01-FEP9	h	Ajudant pintor	25,40	122,5007	3.111,52	0,22
7 A01-FEPB	h	Ajudant manyà	25,50	94,4677	2.408,93	0,17
8 A01-FEPC	h	Ajudant calefactor	25,36	332,9240	8.442,95	0,60
9 A01-FEPD	h	Ajudant electricista	25,36	501,5550	12.719,43	0,91
10 A01-FEPE	h	Ajudant lampista	25,36	7,0270	178,20	0,01
11 A01-FEPH	h	Ajudant muntador	25,40	1.160,3238	29.472,22	2,10
12 A01-FEPJ	h	Ajudant jardiner	29,80	202,0125	6.019,97	0,43
13 A01-FEPK	h	Ajudant frigorista	25,36	9,0060	228,39	0,02
14 A0D-0007	h	Manobre	23,88	3.749,1418	89.529,51	6,38
15 A0D-0008	h	Manobre guixaire	23,88	171,3792	4.092,54	0,29
16 A0D-0009	h	Manobre per a seguretat i salut	23,88	0,7500	17,91	0,00
17 A0D-W61I	h	Manobre per a treballs penosos, tòxics o perillosos i alçada	26,41	42,6921	1.127,50	0,08
18 A0E-000A	h	Manobre especialista	24,69	794,3230	19.611,83	1,40
19 A0F-000B	h	Oficial 1a	28,61	11,5887	331,55	0,02
20 A0F-000C	h	Oficial 1a calefactor	29,57	333,0600	9.848,58	0,70
21 A0F-000D	h	Oficial 1a col·locador	28,61	1.601,6096	45.822,05	3,26
22 A0F-000E	h	Oficial 1a electricista	29,57	648,0925	19.164,10	1,36
23 A0F-000F	h	Oficial 1a encofrador	28,61	55,8022	1.596,50	0,11
24 A0F-000I	h	Oficial 1a ferrallista	28,61	30,3948	869,60	0,06
25 A0F-000J	h	Oficial 1a frigorista	29,57	9,0060	266,31	0,02
26 A0F-000K	h	Oficial 1a fuster	29,12	128,8645	3.752,53	0,27
27 A0F-000L	h	Oficial 1a guixaire	28,61	270,4839	7.738,54	0,55
28 A0F-000M	h	Oficial 1a jardiner	33,58	105,3750	3.538,49	0,25
29 A0F-000N	h	Oficial 1a lampista	29,57	24,0500	711,16	0,05
30 A0F-000P	h	Oficial 1a manyà	29,06	103,6853	3.013,09	0,21
31 A0F-000Q	h	Oficial 1a marbrista	28,61	30,6000	875,47	0,06
32 A0F-000R	h	Oficial 1a muntador	29,57	1.210,3309	35.789,48	2,55
33 A0F-000S	h	Oficial 1a d'obra pública	28,61	23,9957	686,52	0,05
34 A0F-000T	h	Oficial 1a paleta	28,61	1.743,5540	49.883,08	3,55
35 A0F-000V	h	Oficial 1a pintor	28,61	1.193,4928	34.145,83	2,43
36 A0F-000X	h	Oficial 1a polidor	28,61	234,1920	6.700,23	0,48
37 A0F-000Y	h	Oficial 1a soldador	29,08	11,1060	322,96	0,02
38 A0F-0010	h	Oficial 1a vidrier	27,79	59,4936	1.653,33	0,12
39 A0F-0015	h	Oficial 1a per a seguretat i salut	28,61	0,7500	21,46	0,00

ESTADÍSTICA DE COMPONENTS

Data: 03/07/24

Pàg.:2

Màscara: * Tipus: ELEMENT SIMPLE DE MÀ D'OBRA (Ordenació per codi)

NUM. CODI	UA	DESCRIPCIÓ	PREU	QUANTITAT	IMPORT	%
40 A0F-W61H	h	Oficial 1a per a treballs penosos, tòxics o perillosos i alçada	31,69	42,6921	1.352,91	0,10
41 A0K-002B	h	Tècnic mig o superior	46,50	10,0000	465,00	0,03
TOTAL:					430.252,78	30,64

	Codi	Descripció	Imports
Obra	01	Pressupost 609 2022 024	1.404.171,19
Capítol			
Títol 3			
Subcapítol			

01 Pressupost 609 2022 024
00 EOR

Dades generals

General Banc de preus Pressupost Seguiment econòmic Pla de treball Execució Qualitat Paràmetres Propietats

Codi: 609 2022 024

Descripció: Pressupost ADEQUACIÓ LOCALS PASSADÍS TRINITAT VELLA ÀMBIT 1

% Despeses indirectes: 8,9 ...

Recàlcul automàtic

Banc de referència:

Coefficients correctors

Mà d'obra: 1
Maquinària: 1
Materials: 1
Transport: 1

Condicions tècniques

Crear... Suprimir

Gràfics

Acceptar Cancel·lar

Nº	Inf	Codi	U.A.	Preu (P)	Amidament (A)	Imports (I)	Notes
----	-----	------	------	----------	---------------	-------------	-------

ANNEX NÚM. 6 OBRES D'EDIFICACIÓ

CRITERIS D'ADJUDICACIÓ

Els sistemes emprats per a la valoració de cadascun dels criteris d'adjudicació seran els següents:

CRITERIS AUTOMÀTICS CONSTEN AL PLECS D' OBRES TIPUS HARMONITZAT I NO HARMONITZAT

2.- CRITERIS D'ADJUDICACIÓ L'AVALUACIÓ DELS QUALS DEPÈN D'UN JUDICI DE VALOR (SOBRE NÚMERO 2). FINS A 40 PUNTS¹.

L'extensió màxima de la proposta tècnica no podrà excedir de 30 fulls DIN-A4 a una cara (15 fulls a doble cara), lletra Arial 11 interlineat simple (no es comptarà la portada ni l'Índex, en cas d'haver-hi). Per la confecció del Pla d'Obres i de la xarxa de precedències (punts 2.1.1 i 2.1.3 de l'Annex núm. 6) el licitador podrà emprar una mida diferent a DIN-A4, computant el número de fulls en el límit màxim de 30 (a una cara) o 15 (a doble cara)

2.1.- Pla d'obres..... 0 a 13 punts

Es puntuarà de la següent manera:

2.1.1 La coherència del pla d'obres en relació a l'oferta.....0 a 7 punts

L'ofertent proposarà el pla d'obres que consideri més adient per a l'execució dels treballs respectant el procés constructiu previst al projecte, identificant activitats, fites, tasques, durada de les mateixes i interrelacions existents.

Es puntuarà la planificació de les obres (obres i, en el seu cas, proves de funcionament) conforme a les pautes, paràmetres i factors que es detallen a continuació:

- *Concreció. Per nivell de concreció s'entendrà el pla de treballs presentat respecte als treballs objecte de licitació.*
- *Justificació de rendiments. Per justificació s'entendrà l'aportació d'informació que permeti apreciar que el pla d'obres presentat és proporcional i realitzable.*
- *Coherència. Per coherència s'entendrà la plausibilitat tècnica d'executar els treballs conforme al pla d'obres presentat.*

Sistemàtica de valoració:

<i>Descripció</i>	<i>Concreció</i>	<i>Justificació de rendiments</i>	<i>Coherència</i>
<i>Exhaustiu</i>	<i>2,00</i>	<i>2,00</i>	<i>3,00</i>
<i>Correcte</i>	<i>1,33</i>	<i>1,33</i>	<i>2,00</i>

Bàsic	0,67	0,67	1,00
No aporta o amb informació no rellevant	0,00	0,00	0,00

Màxima puntuació de l'apartat 2.1.1fins a 7 punts

2.1.2 Organigrama de l'equip tècnic ofert..... 0 a 2 punts

- **Respecte del/la CAP D'OBRA i l'ENCARREGAT/ADA D'OBRA:**

CAP referència ni nominal ni a l'experiència, inclosos *Curricula Vitarem*, així com tampoc hi podrà haver CAP referència al seu percentatge de dedicació, atès que tant l'experiència com la dedicació d'aquestes posicions seran objecte de valoració per aplicació de fórmules o criteris automàtics (sobre "C"). La revelació d'aquestes referències (nominal, experiència i dedicació) serà causa d'exclusió.

- **Respecte del TÈCNIC/A DE PREVENCIÓ DE RISCOS LABORALS:**

CAP referència ni nominal ni a l'experiència, inclosos *Curricula Vitarem*, atès que l'experiència d'aquesta posició serà objecte de valoració per aplicació de fórmules o criteris automàtics (sobre "C"). La revelació d'aquestes referències (nominal i experiència) serà causa d'exclusió.

L'ofertent presentarà l'organigrama de l'equip tècnic (funcions i posicions que aportin coneixements tècnics rellevants per a l'execució de l'obra) que intervindrà en l'execució dels treballs, identificant dedicació, activitats en que intervindrà, titulació (en cas de ser exigible), funcions i responsabilitats a realitzar.

Es puntuarà l'organigrama de l'equip tècnic ofert conforme a les pautes, paràmetres i factors que es detallen a continuació:

- *Concreció de l'organització del personal.* Per concreció de l'organització s'entendrà la disposició convenient de l'equip tècnic per a l'execució dels treballs conforme al pla d'obres ofert i a la problemàtica pròpia dels treballs objecte de licitació.
- *Funcions i responsabilitat.* Per funcions i responsabilitats s'entendrà l'aportació d'informació que permeti apreciar que l'organització de l'equip tècnic proposada és adequada per a l'execució del contracte conforme al pla d'obres ofert i a la problemàtica pròpia dels treballs.

Sistemàtica de valoració:

Descripció	Concreció de l'organització del personal	Funcions i responsabilitats
Exhaustiva i coherent	0,80	0,80
Correcte i coherent	0,60	0,60
Bàsica i coherent	0,40	0,40
Bàsica però poc rellevant	0,20	0,20
No aporta o amb informació no rellevant	0,00	0,00

- *Equips addicionals pel compliment de l'oferta en temps a activar en cas d'existència de retards parcials rellevant. L'oferent concretarà el seu compromís indicant el moment en que es compromet a implementar-ho i l'abast dels equips.*
 - *Abast dels equips addicionals oferts (maquinari, personal, duració i funcions), tenint en consideració el moment de la seva activació.*

Sistemàtica de valoració:

<i>Descripció</i>	<i>Concreció de l'organització del personal i maquinària</i>
<i>Exhaustiva i coherent</i>	<i>0,40</i>
<i>Correcte i coherent</i>	<i>0,30</i>
<i>Bàsica i coherent</i>	<i>0,20</i>
<i>Bàsica però poc rellevant</i>	<i>0,10</i>
<i>No aporta o amb informació no rellevant</i>	<i>0,00</i>

Màxima puntuació de l'apartat 2.1.2fins a 2 punts

2.1.3 Xarxa de precedències.....0 a 2 punts

L'oferent presentarà xarxa de precedències-conseqüències del pla d'obres (PERT, ADM, CPM o Grantt) presentat al present procediment, identificant les activitats existents, les activitats crítiques i la dependència de les diferents activitats.

Es puntuarà la xarxa de precedències conforme a les pautes, paràmetres i factors que es detallen a continuació:

Sistemàtica de valoració:

<i>Descripció</i>	<i>Activitats crítiques</i>	<i>Restants activitats</i>	<i>Dependència d'activitats</i>	<i>Identificacions singulars</i>
<i>Exhaustiva i coherent</i>	<i>0,50</i>	<i>0,25</i>	<i>0,75</i>	<i>0,50</i>
<i>Correcte i coherent</i>	<i>0,38</i>	<i>0,18</i>	<i>0,56</i>	<i>0,38</i>
<i>Bàsica i coherent</i>	<i>0,25</i>	<i>0,13</i>	<i>0,37</i>	<i>0,25</i>
<i>Bàsica però poc rellevant</i>	<i>0,13</i>	<i>0,06</i>	<i>0,18</i>	<i>0,13</i>
<i>No aporta o amb informació no rellevant</i>	<i>0,00</i>	<i>0,00</i>	<i>0,00</i>	<i>0,00</i>

Màxima puntuació de l'apartat 2.1.3fins a 2 punts

2.1.4 Coherència en l'assignació de pressupostos.....0 a 2 punts

L'oferent presentarà un histograma de certificacions valorat (sense indicació de l'import de la seva oferta, es farà referència a percentatges referits al total de la seva oferta) acompanyant-se d'una justificació de la mateixa.

Es puntuarà la justificació del histograma de certificacions valorat conforme a les pautes, paràmetres i factors que es detallen a continuació:

Sistemàtica de valoració:	Histograma mensual	Histograma capítols	Justificació histograma
Descripció			
Exhaustiva i coherent	0,20	0,60	1,20
Correcte i coherent	0,15	0,45	0,90
Bàsica i coherent	0,10	0,30	0,60
Bàsica però poc rellevant	0,05	0,15	0,30
No aporta o amb informació no rellevant	0,00	0,00	0,00

Màxima puntuació de l'apartat 2.1.4fins a 2 punts

2.2.- Memòria descriptiva del procés d'execució.....0 a 13 punts

Es puntuarà de la següent manera:

2.2.1 Elaboració d'un estudi sobre el procés constructiu.....0 a 4 punts

L'ofertent presentarà un estudi sobre el procés constructiu en el que exposi una descripció justificada del procés d'execució de l'obra que es compromet a desenvolupar destacant les possibles fases d'execució i les tasques principals.

Es puntuarà l'estudi sobre el procés constructiu conforme a les pautes, paràmetres i factors que es detallen a continuació:

- Identificació de les generalitats del procés constructiu. Per la identificació dels aspectes generals s'entendrà aquelles que no tenen caràcter significatiu pel procés constructiu.
- Identificació dels aspectes significatius. Per la identificació dels aspectes generals significatius s'entendrà aquells que tenen un caràcter crític per executar els treballs.

Sistemàtica de valoració:

Descripció	Identificació de les generalitats del procés constructiu	Identificació dels aspectes significatius
Exhaustiva i coherent	2,00	2,00
Correcte i coherent	1,50	1,50
Bàsica i coherent	1,00	1,00
Bàsica però poc rellevant	0,50	0,50
No aporta o amb informació no rellevant	0,00	0,00

S'entendrà per bàsica la repetició d'informació prevista a projecte.

Màxima puntuació de l'apartat 2.2.1fins a 4 punts

2.2.2. L'estudi de les interferències de les obres en el funcionament del trànsit..... 0 a 2 punts

L'ofertent presentarà una anàlisi de les possibles situacions segons els procés constructiu proposat en que es produeixi una afectació significativa al trànsit de vehicles o de persones així com la resta d'usos de l'espai públic: accessos, botigues, etc. L'anàlisi de cada situació s'acompanyarà de la proposta de correcció o minoració d'efectes no desitjats.

Es puntuarà l'estudi sobre el procés constructiu conforme a les pautes, paràmetres i factors que es detallen a continuació:

- *Anàlisi de situacions. Per anàlisi de situació s'entendrà un estudi d'interferències de les obres a l'àmbit (vehicles, persones, accessos, botigues, vianants i serveis existents).*
- *Presentació de propostes de correcció. Per la presentació de propostes de millora dels aspectes identificats enumerats a l'apartat anterior, s'haurà de presentar breu justificació de la millora, sobre les generalitats del procés constructiu.*

Sistemàtica de valoració:

<i>Descripció</i>	<i>Anàlisi de situacions</i>	<i>Presentació de propostes de correcció</i>
<i>Exhaustiva i coherent</i>	<i>1,00</i>	<i>1,00</i>
<i>Correcte i coherent</i>	<i>0,75</i>	<i>0,75</i>
<i>Bàsica i coherent</i>	<i>0,50</i>	<i>0,50</i>
<i>Bàsica però poc rellevant</i>	<i>0,25</i>	<i>0,25</i>
<i>No aporta o amb informació no rellevant</i>	<i>0,00</i>	<i>0,00</i>

Màxima puntuació de l'apartat 2.2.2fins a 2 punts

2.2.3. Millores proposades per tal de garantir l'adequada conservació i homogeneïtat de tancaments, senyalitzacions i mobilitat a l'espai públic limítrof de l'obra (en relació als materials a emprar, a l'organització del treballs d'implantació i conservació, així com els sistemes a emprar)0 a 2 punts

L'ofertent presentarà propostes per millorar l'adequada conservació i homogeneïtat de tancaments, senyalitzacions i mobilitat a l'espai públic limítrof de l'obra. Les propostes de millora es puntuaran conforme a les pautes, paràmetres i factors que es detallen a continuació:

- *Propostes de millora per l'adequada conservació i homogeneïtat de tancaments, senyalitzacions i mobilitat a l'espai públic limítrof de l'obra, en relació als materials a emprar, a l'organització del treballs d'implantació i conservació, així com els sistemes a emprar, (fins a un màxim de 5 propostes de millora). S'haurà de presentar breu justificació de la millora.*

Sistemàtica de valoració:

Descripció	Millores proposades
Millora que aporta solució total	0,40
Millora redueix substancialment la problemàtica	0,20
Millora redueix de forma apreciable la problemàtica	0,10
No aporta o amb errors greus que la fan irrealitzable respecte a l'oferta	0,00

Màxima puntuació de l'apartat 2.2.3fins a 2 punts

2.2.4. Les millores substancials i els avantatges singulars respecte el procés constructiu definit o bé no concretat en el projecte.....0 a 5 punts

L'ofertant presentarà propostes per millorar el procés constructiu definit al projecte. Les propostes de millora es puntuaran conforme a les pautes, paràmetres i factors que es detallen a continuació:

- Propostes de millora del procés constructiu (fins a un màxim de 5 propostes de millora). Per la presentació de propostes de millores sobre les generalitats del procés constructiu enumerats a l'apartat 2.2.1. S'haurà de presentar breu justificació de la millora, sobre les generalitats del procés constructiu.

Cada proposta serà valorada conforme a la següent sistemàtica:

Descripció	Proposta de millora del procés constructiu
Millora que aporta solució total	1,00
Millora redueix substancialment la problemàtica	0,60
Millora redueix de forma apreciable la problemàtica	0,30
No aporta o amb errors greus que la fan irrealitzable respecte a l'oferta	0,00

Màxima puntuació de l'apartat 2.2.4fins a 5 punts

2.3.- Memòria de Seguretat i Salut.....0 a 6 punts

Es puntuarà de la següent manera:

2.3.1 Anàlisi de l'estudi de seguretat i salut.....0 a 2 punts

L'ofertant presentarà un anàlisi de l'estudi de seguretat i salut i propostes de millora de l'estudi, justificant el seu ús i elecció envers cada situació identificada.

Les propostes de millora es puntuaran conforme a les pautes, paràmetres i factors que es detallen a continuació:

- Anàlisi d'estudi de seguretat. Per anàlisi de l'estudi de seguretat i salut amb referència als elements d'especial rellevància a desenvolupar o incloure al Pla de Seguretat i Salut

Sistemàtica de valoració:

Descripció	Anàlisi de l'estudi de seguretat
Exhaustiva i coherent	2,00
Correcte i coherent	1,20
Bàsica i coherent	0,80
Bàsica però poc rellevant	0,20
No aporta o amb informació no rellevant	0,00

Màxima puntuació de l'apartat 2.3.1fins a 2 punts

2.3.2 Propostes de millora0 a 2 punts

- Propostes de millora de l'estudi de seguretat i salut de projecte (fins a un màxim de 5. Per la presentació de propostes de millores sobre l'estudi de seguretat i salut, s'haurà de presentar breu justificació de la millora, sobre les generalitats del procés constructiu.

Sistemàtica de valoració:

Descripció	Propostes de l'estudi de seguretat i salut
Millora que aporta solució total	0,40
Millora redueix substancialment la problemàtica	0,20
Millora redueix de forma apreciable la problemàtica	0,10
No aporta o amb informació no rellevant	0,00

Màxima puntuació de l'apartat 2.3.2fins a 2 punts

2.3.3 Contingut dels sistemes interns de seguretat i salut del contractista i del subcontractistes.....0 a 2 punts

L'ofertor presentarà un informe en el que manifesti els sistemes interns de seguretat i salut, tant pel contractista i com pels subcontractistes, en cas de ser adjudicatari. L'informe dels sistemes interns de seguretat i salut es puntuaran conforme a les pautes, paràmetres i factors que es detallen a continuació:

- Aportació de sistema intern de seguretat i salut.

Sistemàtica de valoració:

<i>Descripció</i>	<i>Sistema intern de seguretat i salut</i>
<i>Exhaustiva i coherent</i>	<i>2,00</i>
<i>Correcte i coherent</i>	<i>1,50</i>
<i>Bàsica i coherent</i>	<i>1,00</i>
<i>Bàsica però poc rellevant</i>	<i>0,50</i>
<i>No aporta o amb informació no rellevant</i>	<i>0,00</i>

Màxima puntuació de l'apartat 2.3.3fins a 2 punts

2.4.-Ambientalització i gestió mediambiental.....0 a 5 punts

OPCIÓ *si hi ha memòria ambiental, sinó hi ha memòria ambiental no cal aquest paràgraf ni tampoc VEC inferior a 450.000,00*

L'ofertent identificarà els aspectes de la Memòria Ambiental del Projecte més significatius així com aquells altres que consideri millorables. En base a aquesta identificació l'ofertent haurà de desenvolupar les propostes següents:

2.4.1 Propostes per reduir l'impacte mediambiental que pugui produir l'obra.....1 punt

L'ofertent presentarà propostes per reduir l'impacte mediambiental que pugui produir l'obra, justificant el seu ús, eficiència, viabilitat i ús. Les propostes de millora es puntuaran conforme a les pautes, paràmetres i factors que es detallen a continuació:

- Propostes per reduir l'impacte mediambiental que pugui produir l'obra (fins a un màxim de 5). Per la presentació de propostes de millores per reduir l'impacte mediambiental que pugui produir a l'obra, s'haurà de presentar breu justificació de la millora, sobre les generalitats del procés constructiu.*

<i>Sistemàtica de valoració:</i>	<i>Propostes per reduir l'impacte mediambiental que pugui produir l'obra</i>
<i>Descripció</i>	
<i>Millora que aporta solució total</i>	<i>0,20</i>
<i>Millora redueix substancialment la problemàtica</i>	<i>0,10</i>
<i>Millora redueix de forma apreciable la problemàtica</i>	<i>0,05</i>
<i>No aporta o amb informació no rellevant</i>	<i>0,00</i>

Màxima puntuació de l'apartat 2.4.1 fins a 1 punt

2.4.2 Propostes per l'aportació d'elements recuperables en processos de l'obra.....1 punt

L'ofertent presentarà propostes per a l'aprofitament d'elements recuperables durant l'execució de les obres, segons el procés constructiu proposat justificant

el seu ús, eficiència, viabilitat i ús. Les propostes de millora es puntuaran conforme a les pautes, paràmetres i factors que es detallen a continuació:

- Propostes per la utilització d'elements recuperables de l'obra (fins a un màxim de 5). Per la presentació de propostes d'utilització d'elements recuperables de l'obra, s'haurà de presentar breu justificació de la millora, sobre les generalitats del procés constructiu.

Sistemàtica de valoració:

Descripció	Propostes utilització d'elements recuperables de l'obra
Millora que aporta solució total	0,20
Millora redueix substancialment la problemàtica	0,10
Millora redueix de forma apreciable la problemàtica	0,05
No aporta o amb informació no rellevant	0,00

Màxima puntuació de l'apartat 2.4.2 fins a 1 punt

2.4.3 Proposta per millorar el pla de residus de l'obra.....1 punt

L'ofertent presentarà propostes per millorar el pla de residus de l'obra, per tal de optimitzar la gestió de residus durant l'execució de les obres, segons el procés constructiu proposat justificant el seu ús, eficiència, viabilitat i ús. Les propostes de millora es puntuaran conforme a les pautes, paràmetres i factors que es detallen a continuació:

- Propostes de millora del pla de residus de l'obra (fins a un màxim de 5). Per la presentació de propostes de millorar el pla de residus de l'obra, s'haurà de presentar breu justificació de la millora, sobre les generalitats del procés constructiu.

Sistemàtica de valoració:

Descripció	Propostes per millorar el pla de residus de l'obra
Millora que aporta solució total	0,20
Millora redueix substancialment la problemàtica	0,10
Millora redueix de forma apreciable la problemàtica	0,05
No aporta o amb informació no rellevant	0,00

Màxima puntuació de l'apartat 2.4.3 fins a 1 punt

2.4.4 Propostes per millorar l'estalvi energètic de l'obra.....1 punt

L'ofertent presentarà propostes per millorar l'estalvi energètic de l'obra, optimitzar el consum energètic durant l'execució de les obres, segons el procés constructiu proposat, justificant el seu ús, eficiència, viabilitat i ús. Les propostes de millora es puntuaran conforme a les pautes, paràmetres i factors que es detallen a continuació:

- Propostes millorar l'estalvi energètic de l'obra (fins a un màxim de 5). Per la presentació de propostes de millorar l'estalvi energètic de l'obra, s'haurà de presentar breu justificació de la millora, sobre les generalitats del procés constructiu.

Sistemàtica de valoració:

Descripció	Propostes millorar l'estalvi energètic de l'obra
Millora que aporta solució total	0,20
Millora redueix substancialment la problemàtica	0,10
Millora redueix de forma apreciable la problemàtica	0,05
No aporta o amb informació no rellevant	0,00

Màxima puntuació de l'apartat 2.4.4 fins a 1 punt

2.4.5 Propostes per millorar els processos de formació i informació de personal.....1 punt

L'ofertent presentarà propostes per a la formació i informació del pel compliment del pla de gestió personal propi i aliè (quan aquest sigui rellevant). Les propostes de millora es puntuaran conforme a les pautes, paràmetres i factors que es detallen a continuació:

- Propostes per millorar els processos de formació i informació de personal (fins a un màxim de 5). Per la presentació de propostes per a la formació i informació pel compliment del pla de gestió personal propi i aliè (quan aquest sigui rellevant, s'haurà de presentar breu justificació de la millora, sobre les generalitats del procés constructiu).

Sistemàtica de valoració:

Descripció	Propostes per millorar els processos de formació i informació de personal
Millora que aporta solució total	0,20
Millora redueix substancialment la problemàtica	0,10
Millora redueix de forma apreciable la problemàtica	0,05
No aporta o amb informació no rellevant	0,00

Màxima puntuació de l'apartat 2.4.5 fins a 1 punt

2.5.- Exposició de la metodologia de treball en la fase de tancament d'obra..... 0 a 3 punts

L'ofertent haurà de presentar una exposició de la metodologia de treball de la fase de tancament d'obra (Seguiment i finalització del llistat de repassos acordats amb la DF, redacció i entrega definitiva de Projecte As-built, recepció de les obres, entrega de claus, formació a l'usuari de les instal·lacions, lliurament dels documents d'instal·lacions, entrega manuals d'usuaris, llistats d'inventaris subministraments, certificats, registres de garanties, document compra responsable fusta, certificació LEED, BREAM, tancament econòmic de les obres, etc.), tenint en consideració la relació amb la Direcció Facultativa de les obres i altres agents intervinents. La finalitat serà garantir una adequada i efectiva metodologia als efectes d'aconseguir tota la documentació en fase de tancament d'obra, entregada de forma adequada (completa, verídica, en format adequat) i lliurada en termini, a la Direcció Facultativa de les obres.

Es puntuarà la metodologia presentada conforme a les pautes, paràmetres i factors que es detallen a continuació:

- Metodologia de treball de la fase de tancament d'obra. Es valorarà que la metodologia presentada pel licitador garanteixi una adequada i efectiva gestió als efectes d'aconseguir tota la documentació escaient de forma adequada (completa, verídica, en format adequat) i lliurada en termini a la Direcció Facultativa de les obres.*

Sistemàtica de valoració:

<i>Descripció</i>	<i>Metodologia de treball de la fase de tancament d'obra</i>
<i>Metodologia exhaustiva i adequada.</i>	<i>3,00</i>
<i>Metodologia exhaustiva.</i>	<i>2,00</i>
<i>Metodologia bàsica i adequada respecte a determinats documents. Caràcter incomplet i parcial.</i>	<i>1,00</i>
<i>No aporta o amb informació no rellevant.</i>	<i>0,00</i>

Màxima puntuació de l'apartat 2.5fins a 3 punts

¹ Les propostes que obtinguin una puntuació inferior als 20 punts en relació als criteris sotmesos a un judici de valor seran excloses del present procediment al considerar-se tècnicament insuficients. Per tant, respecte a les mateixes ja no es procedirà a l'obertura del seu sobre núm. C, ni conseqüentment seran tingudes en compte en cap cas als efectes de l'apreciació de les ofertes anormals o desproporcionades al no tenir la consideració d'ofertes admeses.

PUNTUACIÓ TOTAL: 100 punts.