



TREBALLS DE MILLORES EN ELS PATIS DE L'ESCOLA BRESSOL EL PETIT CORB

**CARRER CASANOVAS, 29
T.M. CORBERA DE LLOBREGAT**

ABRIL 2024

Signatura 1 de 1
Ricard Riba Garcia
24/05/2024

Per corroborar la veracitat d'aquest document consulti la següent pàgina web:	
Codi Segur de Validació	09fadd0add5a4e4fa34742e573649982001
Url de validació	https://seu.corberadelllobregat.cat/absis/di/arx/di/absaweb/catala/asp/verificadorfirma.asp
Metadades	Origen: Origen administració Estat d'elaboració: Original





TREBALLS DE MILLORES EN ELS PATIS DE L'ESCOLA BRESSOL EL PETIT CORB, T.M. CORBERA DE LLOBREGAT

ÍNDEX

MEMÒRIA DESCRIPTIVA

- 1.- La Propietat
- 2.- Objecte del document d'execució
- 3.- Títol del document d'execució
- 4.- Emplaçament
- 5.- Adaptació al planejament i a la legalitat urbanística
- 6.- Justificació de la solució adoptada
- 7.- Conjunt de l'obra i treballs previs
- 8.- Programa d'obra i terminis d'execució
- 9.- Pressupost de licitació

PLÀNOLS

ANNEX-1: AVALUACIÓ DE RISCOS

- 1.- Dades de l'obra
- 2.- Dades tècniques de l'emplaçament
- 3.- Compliment legislació en matèria de riscos laborals

Signatura 1 de 1
Ricard Riba Garcia
24/05/2024

Per corroborar la veracitat d'aquest document consulti la següent pàgina web:		
Codi Segur de Validació	09fadd0add5a4e4fa34742e573649982001	
Url de validació	https://seu.corberadellobregat.cat/absis/idi/ax/idiarxabsaweb/catala/asp/verificadorfirma.asp	
Metadades	Origen: Origen administració Estat d'elaboració: Original	

MEMÒRIA DESCRIPTIVA

1.- LA PROPIETAT

La Propietat està representada per l'Ajuntament de Corbera de Llobregat, a la comarca del Baix Llobregat.

2.- OBJECTE DEL DOCUMENT D'EXECUCIÓ

El present document té per objecte dur a terme diverses millores, amb el subministrament i la instal·lació, en els patis de l'escola bressol municipal "El petit Corb", de diversos elements i/o accessoris:

- Tanca de fusta tipus «Parcs» o similar, d'alçada 80cm, en mòduls de 200x61cm i amb pilars de fusta de 9x9x150cm. Incloure els ancoratges metàl·lics amb base quadrada per fixar els pals de tanca.
- Portes de fusta d'1,00m d'amplada i 0,80m d'alçada.
- Girar el sentit d'1 porta.
- Llistons de fusta per a instal·lar en una tanca de fusta existent per tal d'evitar l'atrapament.
- Subministrament i col·locació en el pati interior de dos trams de tancament de fusta (aprox. 8ml) per a guardar els cotxets dels nadons.
- Paviment de formigó imprès colorejat similar a la resta del passadís previ rebaix de paviment existent i construcció de planxé de 12cm de gruix.
- Retirada de les llosetes de cautxú que hi han en passadís exterior, fer rebaix per a planxé de formigó armat de 12cm aprox. de gruix i col·locació de formigó imprès colorejat.
- Paviment de seguretat continu de 4cm SBR i gespa artificial a sobre com a material d'acabat. Incloure la retirada de 3 pneumàtics.
- Reubicar un sorral de 4mx4m aprox.
- Construcció de caseta de fusta per a instal·lar dos inodors de 0,31cm alçada aprox. amb sortida horitzontal i motxilles encastables a la part posterior. Incloure la connexió dels inodors a la xarxa de desguàs i la instal·lació d'un nou punt d'aigua amb aixeta externa per a ús de mànega. Punt d'aigua com a màxim a 10 metres de distància de la caseta i amb tub de polietilè per exterior agafat per muret vist o soterrat. Preveure realitzar una rasa d'1 a 5m de profunditat i cobrir amb formigó el tub per tal de protegir-lo.

No es preveuen treballs de millora de jardineria.

Per les feines a realitzar es tracta d'un contracte administratiu mixt, de subministrament i d'obra. Atès que la part relativa a l'execució del subministrament és superior a la part relativa a l'obra, la seva preparació i adjudicació es regirà per les prescripcions establertes per als contractes de subministrament, si bé el contractista haurà d'observar les determinacions que es contenen en aquest document per ambdós tipus de contractes durant el seu termini de vigència.

3.- TÍTOL DEL DOCUMENT D'EXECUCIÓ

El títol de la document és "TREBALLS DE MILLORES EN ELS PATIS DE L'ESCOLA BRESSOL EL PETIT CORB, T.M. CORBERA DE LLOBREGAT".

4.- EMPLAÇAMENT

L'emplaçament d'aquest centre educatiu és el carrer Casanovas, 29, a la part baixa del nucli urbà de Corbera de Llobregat.

5.- ADAPTACIÓ AL PLANEJAMENT I A LA LEGALITAT URBANÍSTICA

Signatura 1 de 1
Ricard Riba Garcia
24/05/2024

Per corroborar la veracitat d'aquest document consulti la següent pàgina web:	
Codi Segur de Validació	09fadd0add5a4e4fa34742e573649982001
Url de validació	https://seu.corberadelllobregat.cat/absis/idi/ax/idiarxabsaweb/catala/asp/verificadorfirma.asp
Metadades	Origen: Origen administració Estat d'elaboració: Original



L'edifici es troba emplaçat en un terreny qualificat d'equipament públic (clau E.P.).

L'ús previst un cop realitzat el tancament i adequades les millores esmentades, s'adapta a aquestes qualificacions urbanístiques.

6.- JUSTIFICACIÓ DE LA SOLUCIÓ ADOPTADA

La finalitat d'aquestes actuacions és que es puguin millorar les activitats lúdiques i formatives que permetin incidir en la satisfacció de les necessitats educacionals i de benestar dels nadons i dels docents que fan ús de l'espai.

7.- CONJUNT DE L'OBRA I TREBALLS PREVIS

7.1.- Conjunt de l'obra

Es preveuen dur a terme les actuacions de subministrament amb instal·lació de:

- a. 36ml tanca de fusta tipus «Parcs» d'alçada 80cm, en mòduls de 200x61cm i pilars de fusta de 9x9x150cm. Inclou els ancoratges metàl·lics amb base quadrada per fixar els pals de tanca.
- b. 6 portes de fusta d'1,00m d'amplada i 0,80m d'alçada. Valorat en 840,00 euros
- c. Girar el sentit d'1 porta.
- d. 10,00m. de llistons de fusta per a instal·lar en tanca de fusta existent per tal d'evitar l'atrapament.
- e. Subministrament i col·locació en el pati interior de dos trams de tancament de fusta (aprox. 8ml) per a guardar els cotxets dels nadons.
- f. 40,00m² paviment de formigó imprès colorejat similar a la resta del passadís previ rebaix de paviment existent i construcció de planxé de 12cm de gruix.
- g. 13,20m² retirada de les llosetes de cautxú que hi han en passadís exterior, fer rebaix per a planxé de formigó armat de 12cm aprox. de gruix i col·locació de formigó imprès colorejat.
- h. 45,10m² de paviment de seguretat continu de 4cm SBR i gespa artificial a sobre com a material d'acabat. S'inclou la retirada de 3 pneumàtics.
- i. Reubicar un sorral de 4mx4m aprox.
- j. 1 ut. Construcció de caseta de fusta per a instal·lar dos inodors de 0,31cm alçada aprox. amb sortida horitzontal i motxilles encastables a la part posterior. S'inclou la connexió dels inodors a la xarxa de desguàs i la instal·lació d'un nou punt d'aigua amb aixeta externa per a ús de mànega. Punt d'aigua com a màxim a 10 metres de distància de la caseta i amb tub de polietilè per exterior agafat per muret vist o soterrat. Es preveu realitzar rasa d'1 a 5m de profunditat i cobriment amb formigó del tub per tal de protegir-lo.

Tant les tanques com les portes es subministraran amb tots els elements i accessoris per a que puguin ser muntades.

7.2.- Treballs previs

7.2.1.- Elements a conservar

Cal conservar i protegir durant el procés dels treballs tots els elements existents, com mobiliari tant dins com fora de l'equipament, les altres tanques que no es preveu el seu enderroc, modificació o demolició, les instal·lacions i la resta de l'espai lliure on no s'actua.

El mobiliari obsolet a determinar pel responsable del contracte serà retirat i traslladat a abocador autoritzat per part de l'empresa adjudicatària.

24/05/2024

Signatura 1 de 1
Ricard Riba Garcia

Per corroborar la veracitat d'aquest document consulti la següent pàgina web:

Codi Segur de Validació 09fadd0add5a4e4fa34742e573649982001

Url de validació <https://seu.corberadellobregat.cat/absis/idi/ax/idiarxabsaweb/catala/asp/verificadorfirma.asp>

Metadades Origen: Origen administració Estat d'elaboració: Original





7.2.2.- Enderrocs i moviments de terres

Segons el que s'especifica en el punt 7.1 d'aquest document d'execució.

7.2.3.- Pavimentació

Es preveu pavimentar amb formigó imprès colorejat un tram d'uns 53,20m2 del passadís exterior i la retirada d'unes llosetes de cautxú (13,20m2). Es preveu aplicar un paviment de seguretat de cautxú continu de 4cm SBR i gespa artificial a sobre com a material d'acabat en una zona d'esbarjo per als nadons.

7.2.4.- Clavegueram i recollida d'aigües superficials

Es preveu la connexió de dos inodors pels nadons i la seva connexió a la xarxa de desguàs.

7.2.5.- Tancaments

Segons el previst en el punt 7.1 del present document d'execució.

7.2.6.- Instal·lacions

Es preveu la instal·lació d'un punt d'aigua.

No es preveu la instal·lació d'hidrants contra incendis.

7.2.7.- Mobiliari

Es contempla a la zona de patis la construcció de la caseta de fusta per al cobriment dels dos inodors.

8.- PROGRAMA D'OBRA I TERMINIS D'EXECUCIÓ

Els treballs es realitzaran segons les determinacions especificades en les condicions del document d'execució i en base a les decisions que durant l'execució prengui l'adjudicatari de comú acord amb el representant municipal, i que sense la seva aprovació no podran fer-se efectives.

Per a la realització de les actuacions contingudes en aquest document es preveu un termini total d'**1 mes**. Aquest termini s'iniciarà a comptar de l'inici dels treballs i es realitzarà immediatament es notifiqui l'adjudicació del contracte i **dins període de les vacances d'estiu per tal de no interferir en la programació del centre.**

9.- PRESSUPOST DE LICITACIÓ

El preu màxim de licitació dels treballs projectats ascendeix la quantitat total de QUINZE MIL QUATRE-CENTS DIVUIT EUROS amb SETANTA-VUIT CÈNTIMS (15.418,78 euros), més TRES MIL DOS-CENTS TRENTA-SET EUROS amb NORANTA-QUATRE CÈNTIMS (3.237,94 euros) en concepte d'IVA (21%).

Pressupost

Amidam.	Descripció	Preu Unit.	Import(€)
36ml	Tanca de fusta tipus «Parcs» d'alçada 80cm, en mòduls de 200x61cm i pilars de fusta de 9x9x150cm. Inclou els ancoratges metàl·lics amb base quadrada per fixar els pals de tanca.	60,30	2.170,80
6,00ut	Portes de fusta d'1,00m d'amplada i 0,80m d'alçada.	140,00	840,00

Signatura 1 de 1
Ricard Riba Garcia
24/05/2024

Per corroborar la veracitat d'aquest document consulti la següent pàgina web:	
Codi Segur de Validació	09fadd0add5a4e4fa34742e573649982001
Url de validació	https://seu.corberadelllobregat.cat/absis/idi/ax/idiarxabsaweb/catala/asp/verificadorfirma.asp
Metadades	Origen: Origen administració Estat d'elaboració: Original





Ajuntament
Corbera
de Llobregat

Serveis Tècnics Municipals

1,00ut	Girar el sentit d'1 porta.	60,00	60,00
10,00m	Llistons de fusta per a instal·lar en tanca de fusta existent per tal d'evitar l'atrapament.	15,00	150,00
8,00ml	Subministrament i col·locació en el pati interior de dos trams de tancament de fusta per a guardar els cotxets dels nadons.	50,00	400,00
40,00m2	Paviment de formigó imprès colorejat similar a la resta del passadís previ rebaix de paviment existent i construcció de planxé de 12cm de gruix.	115,60	4.624,00
13,20m2	Retirada de les llosetes de cautxú que hi han en passadís exterior, fer rebaix per a planxé de formigó armat de 12cm aprox. de gruix i col·locació de formigó imprès colorejat.	160,20	2.114,64
45,10m2	Paviment de seguretat continu de 4cm SBR i gespa artificial a sobre com a material d'acabat. S'inclou la retirada de 3 pneumàtics.	63,40	2.859,34
1,00ut	Reubicar un sorral de 4mx4m aprox.	350,00	350,00
1,00ut	Construcció de caseta de fusta per a instal·lar dos inodors de 0,31cm alçada aprox. amb sortida horitzontal i motxilles encastables a la part posterior. S'inclou la connexió dels inodors a la xarxa de desguàs i la instal·lació d'un nou punt d'aigua amb aixeta externa per a ús de mànega. Punt d'aigua com a màxim a 10 metres de distància de la caseta i amb tub de polietilè per exterior agafat per muret vist o soterrat. Es preveu realitzar rasa d'1 a 5m de profunditat i cobriment amb formigó del tub per tal de protegir-lo.	1.850,00	1.850,00

BASE IMPOSABLE 15.418,78 euros
IVA 21% 3.237,94 euros
PREU TOTAL (PT) 18.656,72 euros

Corbera de Llobregat, a data de la signatura digital
L'arquitecte tècnic municipal
Ricard Riba Garcia

24/05/2024

Signatura 1 de 1
Ricard Riba Garcia

Per corroborar la veracitat d'aquest document consulti la següent pàgina web:

Codi Segur de Validació 09fadd0add5a4e4fa34742e573649982001

Url de validació <https://seu.corberadelllobregat.cat/absis/idi/ax/idiarxabsaweb/catala/asp/verificadorfirma.asp>

Metadades Origen: Origen administració Estat d'elaboració: Original





PLÀNOLS

Signatura 1 de 1
Ricard Riba Garcia
24/05/2024

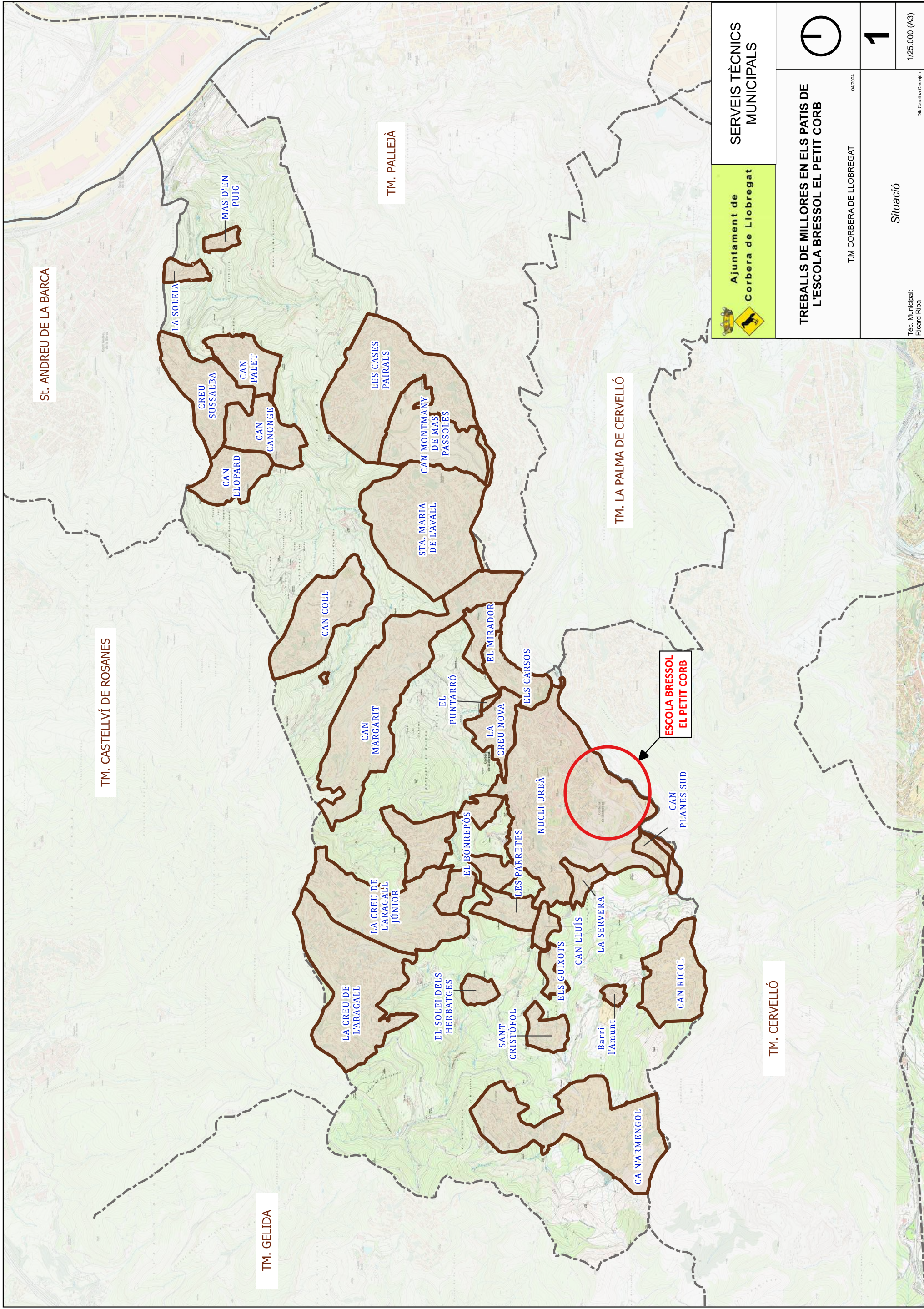
Per corroborar la veracitat d'aquest document consulti la següent pàgina web:

Codi Segur de Validació 09fadd0add5a4e4fa34742e573649982001

Url de validació <https://seu.corberadellobregat.cat/absis/idi/ax/idiarxabsaweb/catala/asp/verificadorfirma.asp>

Metadades Origen: Origen administració Estat d'elaboració: Original





SERVEIS TÈCNICS
MUNICIPALS



TREBALLS DE MILLORES EN ELS PATIS DE
L'ESCOLA BRESSOL EL PETIT CORB

1

TM CORBERA DE LLOBREGAT

Situació

Téc. Municipal:
Ricard Riba

1/25,000 (A3)

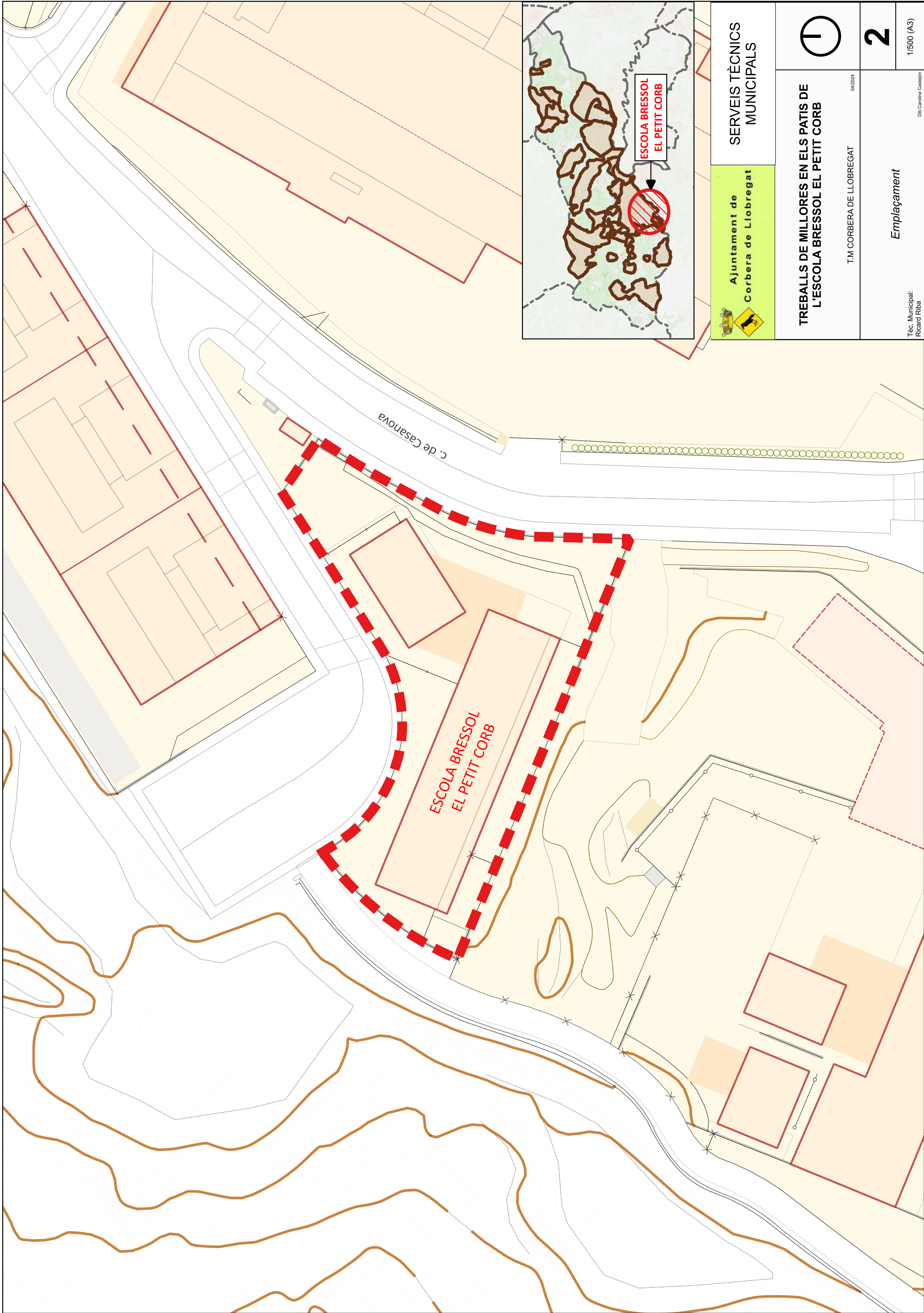



Per corroborar la veracitat d'aquest document consulti la següent pàgina web:

Codi Segur de Validació 09fadd0add5a4e4fa34742e573649982001

Url de validació <https://seu.corberadelllobregat.cat/absis/idi/arx/idiarxabsaweb/catala/asp/verificadorfirma.asp>

Metadades Origen: Origen administració Estat d'elaboració: Original



 Ajuntament de Corbera de Llobregat	SERVEIS TÈCNICS MUNICIPALS	
	TREBALLS DE MILLORES EN ELS PATIS DE L'ESCOLA BRESSOL EL PETIT CORB	1
T.M. CORBERA DE LLOBREGAT <small>04/2024</small>		2
<i>Emplaçament</i>		1/500 (A3)
<small>Téc. Municipal: Ricard Riba</small>		<small>Dib. Carolina Castiella</small>

ANNEX-1: AVALUACIÓ DE RISCOS

1.- DADES DE L'OBRA

1.1.- Tipus de treballs i emplaçament

Els treballs definits en aquest document d'execució contemplen el subministrament amb instal·lació de tanques i portes de fusta i l'adequació i millora de diversos trams del paviment exterior en patis i zones d'esbarjo de l'escola bressol El petit Corb.

També es preveu instal·lar una caseta de fusta i la instal·lació d'un punt d'aigua i de dos inodors pels infants més grans del centre, connectats a la xarxa de desguàs.

L'emplaçament del centre és en el carrer Casanovas, 29, a la part baixa del nucli urbà de Corbera de Llobregat (Baix Llobregat).

Les comunicacions són excel·lents.

1.2.- Superfície d'actuació

L'àmbit d'actuació és a l'exterior de l'edifici escolar i dins el recinte del centre.

1.3.- Promotor

El Promotor de les obres és l'Ajuntament de Corbera de Llobregat.

1.4.- Pressupost de licitació

El preu total de licitació es fixa en DIVUIT MIL SIS-CENTS TRENTA-SIS EUROS AMB SETANTA-DOS CÈNTIMS (18.636,72 euros).

1.5.- Termini d'execució

El termini d'execució previst és d'1 mes. Aquest termini s'iniciarà a comptar de la notificació de l'adjudicació del contracte i dins el període vacacional d'estiu mentre no hi ha nadons en el centre.

1.6.- Personal previst

S'estima un total de (2) treballadors per tal d'efectuar els treballs.

1.7.- Unitats constructives que componen l'obra

- Moviments de terres
- Tancaments
- Pavimentació

2.- DADES TÈCNIQUES DE L'EMPLAÇAMENT

L'actuació és bàsicament superficial, llevat pel que fa a la rasa per a la connexió d'un punt d'aigua.

A l'entorn immediat es troba al nord i a l'est, el carrer Casanovas; al sud, la plaça Hans Christian Andersen i el carrer Pere Calders; i a l'oest amb un camí públic per a vianants i el bosc Josep Carner.

Signatura 1 de 1
Ricard Riba Garcia
24/05/2024

Per corroborar la veracitat d'aquest document consulti la següent pàgina web:	
Codi Segur de Validació	09fadd0add5a4e4fa34742e573649982001
Url de validació	https://seu.corberadelllobregat.cat/absis/idi/ax/idiarxabsaweb/catala/asp/verificadorfirma.asp
Metadades	Origen: Origen administració Estat d'elaboració: Original



L'accés a les actuacions proposades s'ha de fer principalment des del carrer Casanovas. Els vials fins a l'àmbit d'actuació disposa d'amplades i dimensions suficients per poder accedir correctament al centre on s'han de realitzar els treballs.

3.- COMPLIMENT LEGISLACIÓ EN MATÈRIA DE RISCOS LABORALS

3.1.- Introducció

Aquesta avaluació de riscos laborals pretén donar compliment als criteris que figuren a la circular de Secretaria 5/2014 sobre contractació pública en general i documentació tècnica vinculada a l'execució d'obres, de 17 de juny de 2014, per tal que l'adjudicatari en prengui coneixement i adopti les mesures convenients per donar compliment a la legislació en matèria de riscos laborals.

Estableix, durant l'execució d'aquests treballs, les previsions respecte a la prevenció de riscos d'accidents i malalties professionals, així com informació útil per efectuar en el seu dia, en les degudes condicions de seguretat i salut, els previsibles treballs posteriors de manteniment.

Servirà per donar unes directrius bàsiques a l'empresa constructora per dur a terme les seves obligacions en el terreny de la prevenció de riscos professionals, facilitant el seu desenvolupament.

3.2.- Principis generals aplicables durant l'execució de l'obra

S'aplicaran els principis d'acció preventiva recollits a l'article 15 de la "Ley de Prevención de Riesgos Laborales (Ley 31/1995, de 8 de novembre)" durant l'execució de l'obra i en particular en les següents activitats:

- a) El manteniment de l'obra en bon estat d'ordre i neteja.
- b) L'elecció de l'emplaçament dels llocs i àrees de treball, tenint en compte les seves condicions d'accés i la determinació de les vies o zones de desplaçament i circulació.
- c) La manipulació dels diferents materials i la utilització dels mitjans auxiliars.
- d) El manteniment, el control previ a la posada en servei i el control periòdic de les instal·lacions i dispositius necessaris per a l'execució de l'obra, amb objecte de corregir els defectes que poguessin afectar a la seguretat i salut dels treballadors.
- e) La delimitació i condicionament de les zones d'emmagatzematge i dipòsit dels diferents materials, en particular si es tracta de matèries i substàncies perilloses.
- f) La recollida dels materials perillosos utilitzats.
- g) L'emmagatzematge i l'eliminació o evacuació de residus i runes.
- h) L'adaptació en funció de l'evolució de l'obra del període de temps efectiu que s'haurà de dedicar a les diferents feines o fases del treball.
- i) La cooperació entre els contractistes, subcontractistes i treballadors autònoms.
- j) Les interaccions i incompatibilitats amb qualsevol altre tipus de feina o activitat que es realitzi a l'obra o prop de l'obra.

Els principis de l'acció preventiva establerts a l'article 15 de la Llei 31/1995 són els següents:

a. L'empresari aplicarà les mesures que integren el deure general de prevenció, d'acord amb els següents principis generals:

- a) Evitar riscos.
- b) Avaluar els riscos que no es puguin evitar.
- c) Combatre els riscos a l'origen
- d) Adaptar el treball a la persona, en particular amb el que respecta a la concepció dels llocs de treball, l'elecció dels equips i els mètodes de treball i de producció, per tal de reduir el treball monòton i repetitiu i reduir els efectes del mateix a la salut.
- e) Tenir en compte l'evolució de la tècnica

Signatura 1 de 1
24/05/2024
Ricard Riba Garcia

Per corroborar la veracitat d'aquest document consulti la següent pàgina web:	
Codi Segur de Validació	09fadd0add5a4e4fa34742e573649982001
Url de validació	https://seu.corberadelllobregat.cat/absis/idi/arx/idiarxabsaweb/catala/asp/verificadorfirma.asp
Metadades	Origen: Origen administració Estat d'elaboració: Original





- f) Substituir allò que és perillós per allò que tingui poc o cap perill.
- g) Planificar la prevenció, buscant un conjunt coherent que integri la tècnica, l'organització del treball, les condicions de treball, les relacions socials i la influència dels factors ambientals en el treball.
- h) Adoptar mesures que posin per davant la protecció col·lectiva a la individual.
- i) Donar les degudes instruccions als treballadors.

b. L'empresari tindrà en consideració les capacitats professionals dels treballadors en matèria de seguretat i salut en el moment d'encomanar les feines.

c. L'empresari adoptarà les mesures necessàries per garantir que només els treballadors que hagin rebut informació suficient i adequada puguin accedir a les zones de risc greu i específic.

d. L'efectivitat de les mesures preventives haurà de preveure les distraccions i imprudències no temeràries que pogués cometre el treballador. Per a la seva aplicació es tindran en compte els riscos addicionals que poguessin implicar determinades mesures preventives, que només podran adoptar-se quan la magnitud dels esmentats riscos sigui substancialment inferior a les dels que es pretén controlar i no existeixin alternatives més segures.

e. Podran concertar operacions d'assegurances que tinguin com a finalitat garantir com a àmbit de cobertura la previsió de riscos derivats del treball, l'empresa respecte dels seus treballadors, els treballadors autònoms respecte d'ells mateixos i les societats cooperatives respecte els socis, l'activitat dels quals consisteixi en la prestació del seu treball personal.

3.3.- Identificació dels riscos

S'enumeren a continuació els riscos particulars de diferents treballs d'obra, tot i considerant que alguns d'ells es poden donar durant tot el procés d'execució de l'obra o bé ser aplicables a d'altres feines.

S'haurà de tenir especial cura en els riscos més usuals a les obres, com ara són, caigudes, talls, cremades, erosions i cops, havent-se d'adoptar en cada moment la postura més adient pel treball que es realitzi.

A més, s'ha de tenir en compte les possibles repercussions a les estructures d'edificació veïnes i tenir cura en minimitzar en tot moment el risc d'incendi.

Tanmateix, els riscos relacionats s'hauran de tenir en compte pels previsibles treballs posteriors (reparació, manteniment...).

Mitjans i maquinària

- ✓ *Atropellaments, topades amb altres vehicles, atrapades.*
- ✓ *Interferències amb instal·lacions de subministrament públic (aigua, electricitat, enllumenat públic, gas, telefonia, clavegueram...)*
- ✓ *Desplom i/o caiguda de maquinària d'obra (sitges, grues...)*
- ✓ *Riscos derivats del funcionament de grues.*
- ✓ *Caiguda de la càrrega transportada.*
- ✓ *Generació excessiva de pols o emanació de gasos tòxics.*
- ✓ *Caigudes des de punts alts i/o des d'elements provisionals d'accés (escales, plataformes).*
- ✓ *Cops i ensopegades.*
- ✓ *Caiguda de materials, rebots.*
- ✓ *Ambient excessivament sorollós.*
- ✓ *Contactes elèctrics directes o indirectes.*
- ✓ *Accidents derivats de condicions atmosfèriques.*

Treballs previs

Signatura 1 de 1
Ricard Riba Garcia
24/05/2024

Per corroborar la veracitat d'aquest document consulti la següent pàgina web:	
Codi Segur de Validació	09fadd0add5a4e4fa34742e573649982001
Url de validació	https://seu.corberadellobregat.cat/absis/idi/arx/idiarxabsaweb/catala/asp/verificadorfirma.asp
Metadades	Origen: Origen administració Estat d'elaboració: Original





- ✓ Interferències amb instal·lacions de subministrament públic (aigua, electricitat, enllumenat públic, gas, telefonia...).
- ✓ Caigudes des de punts alts i/o des d'elements provisionals d'accés(escales, plataformes).
- ✓ Cops i ensopegades.
- ✓ Caiguda de materials, rebots.
- ✓ Sobre esforços de postures incorrectes.
- ✓ Bolcada de piles de materials.
- ✓ Riscos derivats de l'emmagatzematge de materials (temperatura, humitat, reaccions químiques).

Enderrocs

- ✓ Interferències amb instal·lacions de subministrament públic (aigua, electricitat, enllumenat públic, gas, telefonia...).
- ✓ Generació excessiva de pols o emanació de gasos tòxics.
- ✓ Projecció de partícules durant els treballs.
- ✓ Caigudes des de punts alts i/o des d'elements provisionals d'accés(escales, plataformes).
- ✓ Contactes amb materials agressius.
- ✓ Talls i punxades.
- ✓ Cops i ensopegades.
- ✓ Caiguda de materials, rebots.
- ✓ Ambient excessivament sorollós.
- ✓ Fallida de l'estructura.
- ✓ Sobre esforços de postures incorrectes.
- ✓ Acumulació i baixada de runes.

Moviments de terres i excavacions

- ✓ Interferències amb instal·lacions de subministrament públic (aigua, electricitat, enllumenat públic, gas, telefonia...).
- ✓ Generació excessiva de pols o emanació de gasos tòxics.
- ✓ Caigudes des de punts alts i/o des d'elements provisionals d'accés (escales, plataformes).
- ✓ Cops i ensopegades.
- ✓ Despreniment i/o esllavissament de terres i/o roques.
- ✓ Caiguda de materials, rebots.
- ✓ Ambient excessivament sorollós.
- ✓ Desplom i/o caiguda de les parets de contenció, pous i rases.
- ✓ Desplom i/o caiguda de les edificacions veïnes.
- ✓ Accidents derivats per postures incorrectes.
- ✓ Riscos derivats del desconeixement del sòl a excavar.

Fonaments

- ✓ Interferències amb instal·lacions de subministrament públic (aigua, electricitat, enllumenat públic, gas, telefonia...).
- ✓ Projecció de partícules durant els treballs.
- ✓ Caigudes des de punts alts i/o des d'elements provisionals d'accés(escales, plataformes).
- ✓ Contactes amb materials agressius.
- ✓ Talls i punxades.
- ✓ Cops i ensopegades.
- ✓ Caiguda de materials, rebots.
- ✓ Ambient excessivament sorollós.
- ✓ Desplom i/o caiguda de les parets de contenció, pous i rases.
- ✓ Desplom i/o caiguda de les edificacions veïnes.
- ✓ Despreniment i/o esllavissament de terres i/o roques.
- ✓ Contactes elèctrics directes o indirectes.
- ✓ Sobre esforços de postures incorrectes.
- ✓ Fallides d'encofrats

Signatura 1 de 1
Ricard Riba Garcia
24/05/2024

Per corroborar la veracitat d'aquest document consulti la següent pàgina web:	
Codi Segur de Validació	09fadd0add5a4e4fa34742e573649982001
Url de validació	https://seu.corberadelllobregat.cat/absis/idi/arx/idiarxabsaweb/catala/asp/verificadorfirma.asp
Metadades	Origen: Origen administració Estat d'elaboració: Original





- ✓ *Fallides de recalçaments.*
- ✓ *Generació excessiva de pols o emanació de gasos tòxics.*
- ✓ *Bolcada de piles de material*
- ✓ *Riscos derivats de l'emmagatzematge de materials (temperatura, humitat, reaccions químiques).*

Estructura

- ✓ *Interferències amb instal·lacions de subministrament públic (aigua, electricitat, enllumenat públic, gas, telefonia...).*
- ✓ *Projecció de partícules durant els treballs.*
- ✓ *Contactes amb materials agressius.*
- ✓ *Talls i punxades.*
- ✓ *Cops i ensopegades.*
- ✓ *Caiguda de materials, rebots.*
- ✓ *Ambient excessivament sorollós.*
- ✓ *Contactes elèctrics directes o indirectes.*
- ✓ *Sobre esforços de postures incorrectes.*
- ✓ *Fallides d'encofrat.*
- ✓ *Generació excessiva de pols o emanació de gasos tòxics.*
- ✓ *Bolcada de piles de materials.*
- ✓ *Riscos derivats de l'emmagatzematge de materials (temperatura, humitat, reaccions químiques).*
- ✓ *Riscos derivats de l'accés a les plantes.*
- ✓ *Riscos derivats de la pujada i recepció dels materials.*

Ram de paleta

- ✓ *Generació excessiva de pols o emanació de gasos tòxics.*
- ✓ *Projecció de partícules durant els treballs.*
- ✓ *Caigudes des de punts alts i/o des d'elements provisionals d'accés(escales, plataformes).*
- ✓ *Contactes amb materials agressius.*
- ✓ *Talls i punxades.*
- ✓ *Cops i ensopegades.*
- ✓ *Caiguda de materials, rebots.*
- ✓ *Ambient excessivament sorollós.*
- ✓ *Sobre esforços de postures incorrectes.*
- ✓ *Bolcada de piles de material.*
- ✓ *Riscos derivats de l'emmagatzematge de materials (temperatura, humitat, reaccions químiques).*

Coberta

- ✓ *Interferències amb instal·lacions de subministrament públic (aigua, electricitat, enllumenat públic, gas, telefonia...).*
- ✓ *Projecció de partícules durant els treballs.*
- ✓ *Caigudes des de punts alts i/o des d'elements provisionals d'accés(escales, plataformes).*
- ✓ *Contactes amb materials agressius.*
- ✓ *Talls i punxades.*
- ✓ *Cops i ensopegades.*
- ✓ *Caiguda de materials, rebots.*
- ✓ *Ambient excessivament sorollós.*
- ✓ *Sobre esforços de postures incorrectes.*
- ✓ *Generació excessiva de pols o emanació de gasos tòxics.*
- ✓ *Caiguda de pals i antenes.*
- ✓ *Bolcada de piles de materials.*
- ✓ *Riscos derivats de l'emmagatzematge de materials (temperatura, humitat, reaccions químiques).*

Signatura 1 de 1
24/05/2024
Ricard Riba Garcia

Per corroborar la veracitat d'aquest document consulti la següent pàgina web:	
Codi Segur de Validació	09fadd0add5a4e4fa34742e573649982001
Uri de validació	https://seu.corberadelllobregat.cat/absis/idi/ax/idiarxabsaweb/catala/asp/verificadorfirma.asp
Metadades	Origen: Origen administració Estat d'elaboració: Original



Revestiments i acabats

- ✓ Generació excessiva de pols o emanació de gasos tòxics.
- ✓ Projecció de partícules durant els treballs.
- ✓ Caigudes des de punts alts i/o des d'elements provisionals d'accés (escales, plataformes).
- ✓ Contactes amb materials agressius.
- ✓ Talls i punxades.
- ✓ Cops i ensopegades.
- ✓ Caiguda de materials, rebots.
- ✓ Sobre esforços de postures incorrectes.
- ✓ Bolcada de piles de material.
- ✓ Riscos derivats de l'emmagatzematge de materials (temperatura, humitat, reaccions químiques).

Instal·lacions

- ✓ Interferències amb instal·lacions de subministrament públic (aigua, electricitat, enllumenat públic, gas, telefonia...).
- ✓ Caigudes des de punts alts i/o des d'elements provisionals d'accés (escales, plataformes).
- ✓ Talls i punxades.
- ✓ Cops i ensopegades.
- ✓ Caiguda de materials, rebots.
- ✓ Emanacions de gasos en obertures de pous morts.
- ✓ Contactes elèctrics directes o indirectes.
- ✓ Sobre esforços de postures incorrectes
- ✓ Caiguda de pals i antenes.

RELACIÓ NO EXHAUSTIVA DELS TREBALLS QUE IMPLIQUEN RISCOS ESPECIALS

- ✓ Treballs amb riscos especialment greus de sepultament, enfonsament o caiguda d'altura, per les particulars característiques de l'activitat desenvolupada, els procediments aplicats o l'entorn del lloc de treball.
- ✓ Treballs en els quals l'exposició a agents químics o biològics suposi un risc d'especial gravetat, o pels quals la vigilància específica de la salut dels treballadors sigui legalment exigible.
- ✓ Treballs amb exposició a radiacions ionitzants pels quals la normativa específica obligui a la delimitació de zones controlades o vigilades.
- ✓ Treballs en la proximitat de línies elèctriques d'alta tensió.
- ✓ Treballs que exposin a risc d'ofegament per immersió.
- ✓ Obres d'excavació de túnels, pous i altres treballs que suposin moviments de terres subterranis.
- ✓ Treballs realitzats en immersió amb equip subaquàtic.
- ✓ Treballs realitzats en cambres d'aire comprimit.
- ✓ Treballs que impliquin l'ús d'explosius.
- ✓ Treballs de requereixin muntar o desmuntar elements prefabricats pesats.

3.4.- Mesures de prevenció i protecció

Com a criteri general prevaldran les proteccions col·lectives en front les individuals. A més, s'hauran de mantenir en bon estat de conservació els medis auxiliars, la maquinària i les eines de treball. D'altra banda els mitjans de protecció hauran d'estar homologats segons la normativa vigent.

Tanmateix, les mesures relacionades s'hauran de tenir en compte pels previsibles treballs posteriors (reparació, manteniment...).

Mesures de protecció col·lectiva

Signatura 1 de 1
24/05/2024
Ricard Riba Garcia

Per corroborar la veracitat d'aquest document consulti la següent pàgina web:	
Codi Segur de Validació	09fadd0add5a4e4fa34742e573649982001
Url de validació	https://seu.corberadelllobregat.cat/absis/idi/ax/idiarxabsaweb/catala/asp/verificadorfirma.asp
Metadades	Origen: Origen administració Estat d'elaboració: Original





- ✓ Organització i planificació dels treballs per evitar interferències entre les diferents feines i circulacions dins l'obra.
- ✓ Senyalització de les zones de perill.
- ✓ Preveure el sistema de circulació de vehicles i la seva senyalització, tant a l'interior de l'obra com en relació amb els vials exteriors.
- ✓ Deixar una zona lliure a l'entorn de la zona excavada pel pas de maquinària.
- ✓ Immobilització de camions mitjançant falques i/o topalls durant les tasques de càrrega i descàrrega.
- ✓ Respectar les distàncies de seguretat amb les instal·lacions existents.
- ✓ Els elements de les instal·lacions han d'estar amb les seves proteccions aïllants.
- ✓ Fonamentació correcta de la maquinària d'obra.
- ✓ Muntatge de grues fet per una empresa especialitzada, amb revisions periòdiques, control de la càrrega màxima, delimitació del radi d'acció, frenada, blocatge, etc.
- ✓ Revisió periòdica i manteniment de maquinària i equips d'obra.
- ✓ Sistema de rec que impedeixi l'emissió de pols en gran quantitat.
- ✓ Comprovació d'apuntalament, condicions d'entrebats i pantalles de protecció de rases.
- ✓ Utilització de paviments antilliscants.
- ✓ Col·locació de baranes de protecció en llocs amb perill de caiguda.
- ✓ Col·locació de xarxat en forats horitzontals.
- ✓ Protecció de forats i façanes per evitar la caiguda d'objectes (xarxes, lones).
- ✓ Canalitzacions d'evacuació de runes, correctament instal·lades.
- ✓ Escales de mà, plataformes de treball i bastides.
- ✓ Col·locació de plataformes de recepció de materials en plantes altes.

Mesures de protecció individual

- ✓ Utilització de caretes i ulleres homologades contra la pols i/o projecció de partícules.
- ✓ Utilització de calçat de seguretat.
- ✓ Utilització de casc homologat.
- ✓ A totes les zones elevades on no hi hagi sistemes fixes de protecció caldrà establir punts d'ancoratge segurs per poder subjectar-hi el cinturó de seguretat homologat, la utilització del qual serà obligatòria.
- ✓ Utilització de guants homologats per evitar el contacte directe amb materials agressius i minimitzar el risc de talls i punxades.
- ✓ Utilització de protectors auditius homologats en ambients excessivament sorollosos.
- ✓ Utilització de mandils.
- ✓ Sistemes de subjecció permanent i de vigilància per més d'un operari en els treballs amb perill d'intoxicació.
- ✓ Utilització d'equips de subministrament d'aire.

Mesures de protecció a tercers

- ✓ Tancament, senyalització i enllumenat de l'obra. Cas que el tancament envaeixi la calçada s'ha de preveure un passadís protegit pel pas de vianants. El tancament ha d'impedir que persones alienes a l'obra puguin entrar.
- ✓ Preveure el sistema de circulació de vehicles tant a l'interior de l'obra com en relació amb els vials exteriors.
- ✓ Immobilització de camions mitjançant falques i/o topalls durant les tasques de càrrega i descàrrega.
- ✓ Comprovació de l'adequació de les solucions d'execució a l'estat real dels elements (subsòl, edificacions veïnes).
- ✓ Protecció de forats i façanes per evitar la caiguda d'objectes (xarxes, lones).

3.5.- Primers auxilis

Es disposarà d'una farmaciola amb el contingut de material especificat a la normativa vigent.

Signatura 1 de 1
24/05/2024
Ricard Riba Garcia

Per corroborar la veracitat d'aquest document consulti la següent pàgina web:	
Codi Segur de Validació	09fadd0add5a4e4fa34742e573649982001
Url de validació	https://seu.corberadelllobregat.cat/absis/idi/arx/idiarxabsaweb/catala/asp/verificadorfirma.asp
Metadades	Origen: Origen administració Estat d'elaboració: Original





S'informarà a l'inici de l'obra, de la situació dels diferents centres mèdics als quals s'hauran de traslladar els accidentats

Es convenient disposar a l'obra i en lloc ben visible, d'una llista amb els telèfons i adreces dels centres assignats per a urgències, ambulàncies, taxis, etc. per garantir el ràpid trasllat dels possibles accidentats.

Corbera de Llobregat, a data de la signatura digital

L'arquitecte tècnic municipal
Ricard Riba Garcia

Signatura 1 de 1
Ricard Riba Garcia
24/05/2024

Per corroborar la veracitat d'aquest document consulti la següent pàgina web:

Codi Segur de Validació 09fadd0add5a4e4fa34742e573649982001

Url de validació <https://seu.corberadellobregat.cat/absis/idi/ax/idiarxabsaweb/catala/asp/verificadorfirma.asp>

Metadades Origen: Origen administració Estat d'elaboració: Original

